

WROCŁAWSKA
PRZYRODA

płazy i gady




WROCŁAWSKA PRZYRODA

płazy i gady

Opracowanie merytoryczne:

Aleksandra Kolanek

Rysunki:

Krzysztof Kałużny ( @RysunkowyTroll)

Projekt graficzny, skład i łamanie:

Natalia Juras

www.natrix.org.pl

Egzemplarz bezpłatny, nieprzeznaczony do sprzedaży.



ISBN 978-83-952590-5-0



**Zielony
Wrocław**

Broszura powstała w ramach zadania publicznego, w całości sfinansowanego ze środków Gminy Wrocław
www.wroclaw.pl

Copyright © by Towarzystwo Herpetologiczne NATRIX 2021

TOWARZYSTWO
HERPETOLOGICZNE
NATRIX

Spis treści

Wstęp	4
Gady	5
Zaskroniec zwyczajny	6
Gniewosz plamisty	7
Padalec zwyczajny	8
Jaszczurka zwinka	9
Jaszczurka żyworodna	10
Jaszczurka żyworodna vs jaszczurka zwinka	11
Obce gatunki żółwi	12
Płazy	13
Żaby zielone	14
Żaby brunatne	15
Ropucha szara	16
Ropucha zielona	17
Ropucha paskówka	18
Grzebiuszka ziemna	19
Kumak nizinny	20
Rzekotka drzewna	21
Traszka zwyczajna	22
Traszka grzebieniasta	23
Gody	24
Jaja płazów	25
Larwy płazów	26
Zagrożenia i ochrona	27



Skaczą, rechoczą, pełzają, syczą. Wielu ludzi się ich boi, wielu się nimi brzydzi. Płazy i gady – zwierzęta, które żyją obok nas, a mimo to są często przez nas niedostrzegane i niedoceniane. Dlatego też oddajemy w Państwa ręce publikację, która opisuje płazy i gady żyjące we Wrocławiu. Mamy nadzieję, że przekonają się Państwo, że są to zwierzęta bardzo ciekawe, barwne i zupełnie nieustannie cieszą się złą sławą. Na kolejnych stronach dowiedzą się Państwo m.in. że nie każda żaba to żaba, nie wszystko, co ma ogon to jaszczurka i poznają fascynujące zwyczaje obronne niektórych gatunków.

Życzymy przyjemnej lektury!

Gady



We Wrocławiu żyją dwa gatunki węży oraz trzy gatunki jaszczurek. Cechą charakterystyczną wszystkich gadów jest ciało pokryte łuskami. Dwa z nich (zaskroniec, jaszczurka zwinka) składają jaja w skórzastych osłonkach, a trzy kolejne (padalec zwyczajny, jaszczurka żyworodna, gniewosz plamisty) są gatunkami, które rodzą żywe młode (tzw. żyworodność lecytotroficzna – zarodki opuszczają osłonki jajowe jeszcze w ciele samicy). Żadne z nich nie zagraża ludziom, za to same często padają ofiarą zamierzonych lub niezamierzonych działań człowieka.

Zaskroniec zwyczajny

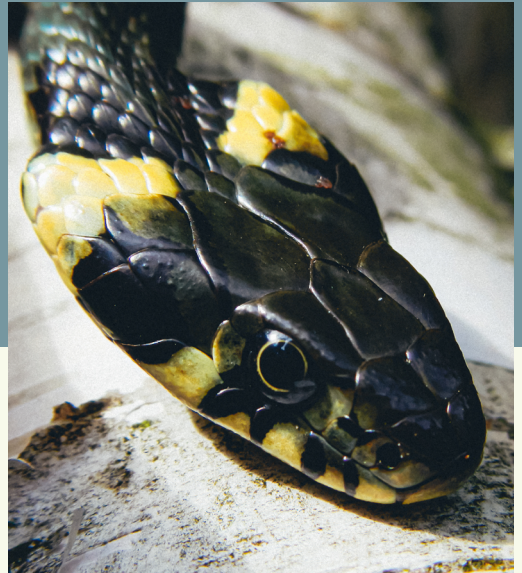


Grzbiet zwykle w kolorze oliwkowym, zielono-szarym, stalowym z drobnymi ciemnymi kropkami. Brzuch jasny z ciemnym wzorem. Na głowie, za oczami ma jasne (białe, szare lub żółte) plamy zaskroniowe.



Zaskroniec udający martwego

Zaskroniec to stosunkowo duży – jak na warunki polskie – gatunek węża. Mimo że potrafi osiągać znaczne rozmiary (powyżej metra długości), jest **zupełnie niegroźny** dla człowieka. Jego podstawowym pokarmem są płazy, dlatego też można go spotkać głównie w pobliżu zbiorników wodnych. Przebywa zarówno na terenach otwartych jak i w lasach czy parkach.



Zaskroniec posiada ciekawe taktyki obronne. Gdy zaniepokojony nie ma możliwości ucieczki, wówczas stosuje jedną z nich: udaje martwego, obracając się na brzuch i wysuwając język; wydziela bardzo nieprzyjemną w zapachu substancję z kloaki; zaczyna syczeć, nadyma się i próbuje odstraszyć napastnika.

Gniewosz plamisty



Jego ubarwienie jest bardzo maskujące, zaniepokojony często pozostaje w bezruchu. Plamistość grzbietu, w połączeniu z barwą ciała (szarą beżową brązową) powoduje, że staje się on niemal niewidoczny.

Jest gatunkiem bardzo skrytym, rzadko kiedy wygrzewa się na otwartej przestrzeni jak zaskroniec czy jaszczurki — zwykle łapie promienie słoneczne, przebywając pod osłoną roślinności. Lubi tereny leżące na skraju różnego typu siedlisk (tzw. eko-tony) m.in. styk lasu i łąki, nasypy kolejowe, polany śródleśne, wrzosowiska.

Obserwacje gniewosza warto zgłosić do Towarzystwa Herpetologicznego NATRIX, które prowadzi bazę danych o rozmieszczeniu tego gatunku.

Gniewosz plamisty to gatunek stwierdzony we Wrocławiu po raz pierwszy w lipcu 2021 roku. Jest niewielkim węzem podobnym do żmii, w przeciwieństwie do niej jest jednak **niejadowity**. Poluje na inne gady: zwykle jaszczurki, chociaż zdarza mu się także polować na inne węże, w tym młode własnego gatunku. Duże gniewosze (50-60 cm długości) polują także na drobne ssaki.

Gniewosz na głowie posiada zwykle ciemną plamę w kształcie podkowy lub litery U, od której biegną wzdłuż ciała 2 lub 4 rzędy drobniejszych plam. Na bokach głowy znajdują się ciemne smugi biegnące od nozdrzy aż za skronie, niektórzy twierdzą, że nadają mu one „gniewny” wygląd (skąd rzekomo nazwa gatunku). Inni uważają, że nazwa gniewosz wzięła się od jego zachowania — niepokojony syczy i staje się agresywny, próbując gryźć.



Padalec zwyczajny

Mimo swojego wyglądu wcale **nie jest wężem**, a beznogą jaszczurką. W odróżnieniu od węży ma drobne łuski o podobnej wielkości na całym ciele (u węży łuski na głowie i brzuchu są dużo większe od tych na grzbiecie).

Ma ruchomą powiekę, przez co potrafi mrugać – czego nie potrafią węży. Jego język jest dość gruby i rozdzwaja się jedynie na samym końcu. Głowa jest bardzo **słabo** wyodrębniona od tułowia, nie ma wyraźnego przejścia między nią a resztą ciała jak u węży.

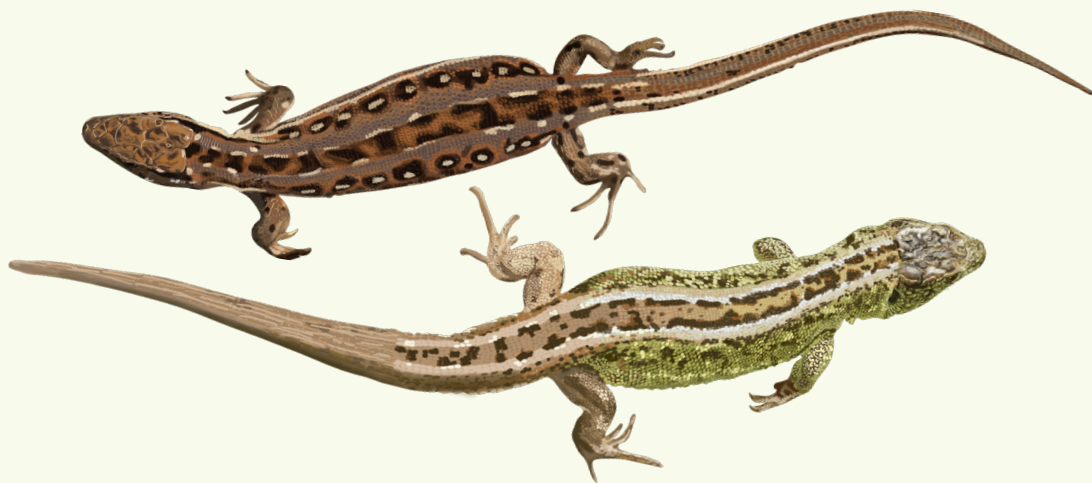


Padalec jest dość niezgrabny i powolny, dlatego większość czasu spędza w różnych kryjówkach – w zmurszałych pniach, w mchu, pod stertami desek itp.

W ciągu dnia spotkać go można najczęściej w słoneczne dni, gdy wygrzewa się na drogach – z tego powodu niestety często ginie pod kołami samochodów lub rowerów. Czasami pada też ofiarą ludzi, błędnie biorących go za żmiję.

Jaszczurka zwinka

Jaszczurka zwinka to dość masywna, ciepłolubna jaszczurka, która często przebywa w dobrze nasłonecznionych miejscach z dużą ilością bezkręgowców, na które poluje. Przykładowe miejsca, w których można ją spotkać to łąki, wały przeciwpowodziowe, nasypy kolejowe czy ogródki działkowe.



W okresie godowym (wiosną) samce zwinki przybierają **zieloną barwę** po bokach ciała, czasami też na grzbiecie. Ma to na celu zwiększenie ich atrakcyjności w oczach samic. Samice i samce poza okresem godów mają barwę piaskowo-brązową lub szarawą z jasnymi i ciemnymi plamkami.



Tak jak pozostałe nasze jaszczurki – padalec i żyworodna - jest w stanie w momencie zagrożenia odrzucić część swojego ogona, dezorientując napastnika. Po jakimś czasie ogon odrasta. Ten proces (tzw. autotomia) może odbyć się nawet kilkakrotnie w ciągu życia jaszczurki - tak długo, jak będzie ona miała możliwość odrzucić ogon powyżej odrastającego fragmentu. Fragment ten bowiem nie ma już budowy niezbędnej do ponownego odrzucenia.

Jaszczurka żyworodna

Jest to jaszczurka o drobnej budowie ciała, zwykle dość ciemno ubarwiona (w różnych odcieniach brązu). Na grzbiecie ma drobne, ciemne kropki tworzące wstęgi, a po bokach ciała ciemne pasy. Podczas godów samce mają intensywnie pomarańczowe brzuchy.



Trzyma się miejsc bardziej wilgotnych i zacienionych niż jaszczurka zwinka, jest też bardziej aktywna od zwiniki w dni pochmurne, chłodniejsze. Typowym miejscem, w którym można spotkać jaszczurkę żyworodną są lasy i ich obrzeża, wilgotne śródleśne polany, torfowiska. Można ją również spotkać w pobliżu cieków oraz zbiorników wodnych. Bardzo dobrze pływa i często, gdy ma okazję, ucieka przed niebezpieczeństwem do wody. Mimo to nie unika też miejsc dobrze nasłonecznionych. Tak jak pozostałe jaszczurki poluje na bezkręgowce.

Jaszczurka żyworodna vs jaszczurka zwinka

W kluczach do rozpoznawania gatunków często spotkać można opisy „bardziej”, „mniej”, „stabilniej”, „mocniej”, „mniejsze/większe niż u ...”. W przypadku jaszczurek cechy dotyczące masywności ciała i proporcji głowy są zrozumiałe dla specjalistów czy

osób już dobrze opatrzonych, ale dla osoby niedoświadczonej taka informacja wydaje się wnosić bardzo niewiele, a często wręcz bywa myląca (np. w przypadku młodych jaszczurek, ale nie tylko). Dużą prostszą cechą jest **charakterystyka plam na ciele** jaszczurki żyworodnej i jaszczurki zwinki.



U zwinki plamy na bokach ciała to jasne/białe kropki na tle dużo ciemniejszych, grubych obwódek.



U jaszczurki żyworodnej z kolei plamki są drobne, z reguły ciemne i nie posiadają obwódek.

Obce gatunki żółwi

We Wrocławiu żyją obce gatunki żółwi, są to głównie żółwie ozdobne, które zostały porzucone do środowiska przez nieodpowiedzialnych właścicieli, którym się znudziły lub których przerosły wymagania hodowlane tych zwierząt. Zamieszkują one kilka zbiorników wodnych w mieście m.in. w Parku Tołpy, Parku Południowym, na Kozanowie, Pilczycach, w Fosie Miejskiej. Zagrożają one rodzimej przyrodzie – rybam, płazom, bezkręgowcom, pisklątom. W dodatku są potencjalnym źródłem zarażenia takimi patogenami jak salmonella, która może być szkodliwa także dla człowieka.

W 2021 roku w Fosie Miejskiej prowadzone są pilotażowe działania związane z odłowami inwazyjnych gatunków żółwi i ich przekazaniem do specjalnego azylu.

Występowanie obcych gatunków żółwi można zgłosić

Towarzystwu Herpetologicznemu NATRIX

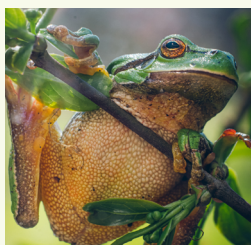
na stronie: www.natrix.org.pl/zolwie-w-polsce/



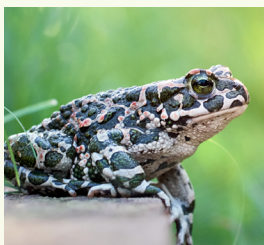
Płazy

Wrocławskie płazy reprezentują dwa rzędy – ogoniaste i bezogonowe. Płazów ogoniastych (czyli posiadających ogon) żyją w mieście 2 gatunki, płazy bezogonowe są reprezentowane przez 11 gatunków. Składają one do wody jaja w różnej postaci, z których wylęgają się larwy. Mają odmienne preferencje co do miejsc rozrodu i siedlisk lądowych – ale łączy je jedno. Są grupą bardzo narażoną na wyginięcie ze względu na wiele zagrożeń, zarówno tych naturalnych, jak i spowodowanych działalnością człowieka. Konieczne dla ich przetrwania są przede wszystkim wszelkie zbiorniki wodne – bez nich nie będzie płazów. A bez płazów zaburzone zostaną wszystkie relacje w ekosystemie, także miejskim. Płazy, jako zwierzęta odżywiające się głównie owadami i innymi bezkręgowcami, to nasi sprzymierzeńcy. **Dbajmy o nie.**

CZY KAŻDY PŁAZ BEZOGONOWY TO ŻABA?



Rzekotka to nie żaba



Ropucha to nie żaba



Kumak to nie żaba



Grzebiuszka to nie żaba

Płazy to nazwa gromady zwierząt.

TAK JAK

Ssaki to nazwa gromady zwierząt.

—
Płazy dzielą się na 3 rzędy,
w tym bezogonowe.

TAK JAK

Ssaki dzielą się na wiele
rzędów, w tym drapieżne.



Bezogonowe dzielą się na rodziny:

kumakowate, rzekotkowate, grzebiuszkowate,
żabowate, ropuchowate etc.

TAK JAK

Drapieżne dzieli się na kotowate, psowate,
niedźwiedziowate etc.

—
Rzekotka to nie żaba, ropucha
to nie żaba, kumak i grzebiuszka
to też nie żaba. Tylko żaba to żaba.

TAK JAK

Kot to nie pies, niedźwiedź to nie pies.
Tylko pies to pies.

Żaby zielone



W skład grupy żab zielonych wchodzi dwa gatunki – żaba jeziorkowa i żaba śmieszka – oraz ich naturalny, płodny mieszańiec: żaba wodna. Odróżnianie ich między sobą nie jest prostą sprawą, w skrajnych przypadkach jest to wręcz niemożliwe bez badań genetycznych.



Żaby zielone bywają... brunatne! W takim przypadku można je rozpoznać po jasnym pasku biegnącym wzdłuż kręgosłupa oraz po braku plamy skroniowej za okiem.

Są to najbardziej pospolite i najczęściej spotykane i słyszane płazy. Żyją w niemal każdym zbiorniku wodnym – płytkim, głębokim, dużym, niewielkim, także w tych zanieczyszczonych (co niestety często prowadzi do powstania u nich wad rozwojowych).

Są grupą żab silnie związanych z wodą – pojawiają się w niej wiosną zaraz po zimowaniu i przebywają w wodzie lub w jej pobliżu do późnej jesieni. Często spotkać je można na brzegach zbiorników, skąd zaniepokojone błyskawicznie skaczą do wody. Część z nich zimuje na dnie zbiorników.



W ich ubarwieniu dominuje barwa zielona, z brązowymi, żółtymi i czarnymi akcentami. Pozwala im to skutecznie maskować się wśród roślinności wodnej.

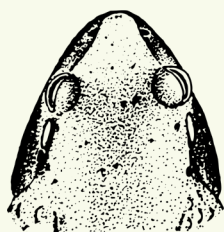
Żaby brunatne

Druga grupa żab, w skład której we Wrocławiu wchodzi dwa gatunki – żaba moczarowa i żaba trawna. Odróżnienie ich od siebie jest mniej skomplikowane niż w przypadku żab zielonych. Żaby brunatne - w odróżnieniu od zielonych - posiadają za okiem ciemną plamę skroniową.

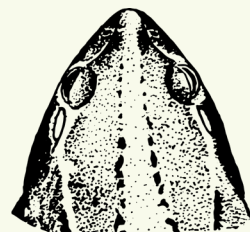
Żaba trawna ma pysk zaokrąglony, tępy, posiada plamy na brzuchu. Żaba moczarowa ma pysk zaokrąglony, a na brzuchu nie ma plam lub ma nieliczne. Poza tym można odróżnić te gatunki po kształcie i wielkości specjalnych wyrostków na pięcie, zwanych modelami piętowymi



Żaba trawna



Żaba trawna



Żaba moczarowa
Berger (2000)



Żaba moczarowa



Żaby brunatne są mniej związane z wodą niż żaby zielone – w wodzie przebywają jedynie w porze godowej, resztę czasu spędzając w zagajnikach, parkach, lasach, na polanach śródleśnych, w dolinach rzek.

Występują w różnych odcieniach brązu i beżu. W okresie godów samce żaby moczarowej robią się... niebieskie! A to wszystko po to, żeby zwabić partnerkę. Żaby brunatne odbywają gody wczesną wiosną.

Ropucha szara

Poza żabami zielonymi jest to najpospolitszy i najczęściej spotykany we Wrocławiu płaz. Tak jak pozostałe ropuchy ma poziome źrenice oraz zgrubienia za skroniami – to zgrupowania gruczołów jadowych tzw. parotydy.



Pomimo swojej nazwy nie zawsze jest szara, najczęściej ma barwę brunatną, z plamistościami. Występuje w wielu zbiornikach wodnych, jest częstym gościem przydomowych ogródków, gdzie poluje nawet na małe ssaki, ale także pająki czy pszczoły – wykazując odporność na ich jad. Zjada też wiele innych bezkręgowców, przez co **jest sprzymierzeńcem** rolników i ogrodników.

Tak jak żaby brunatne jest gatunkiem wczesnowiosennym, na gody migruje masowo i – tak jak wiele innych płazów – ginie masowo na drogach pod kołami samochodów. Jest to gatunek o aktywności głównie nocnej, jedynie młode ropuchy są aktywne całą dobę.



Widoczne za oczami zgrubienia gruczołów jadowych (parotydy)



Ropucha zielona



Ropucha o ubarwieniu, przez które można określić ją jako "ropucha w moro". Na jasnym, zwykle szarawym tle ma nierówno rozmieszczone zielone plamy różnej wielkości. Samce mają bardzo ciekawy głos godowy, przypominający trele kanarka.



Lubi tereny suche, dobrze nasłonecznione, takie jak ogrody, żwirownie, łąki, sady. Jest gatunkiem synantropijnym, co oznacza, że przystosowała się do życia w środowisku przekształconym przez człowieka. W miastach często zasiedla zabetonowane, pozbawione roślinności zbiorniki takie jak fontanny, m.in. kiedyś występowała na Pergoli. Unika zbiorników silnie porośniętych przez roślinność wodną. Poza porą godową przebywa głównie na lądzie, aktywna jest o zmierzchu, dnie spędzając z reguły w ukryciu.

Ropucha paskówka



Jest to najrzadziej spotykany gatunek ropuchy. We Wrocławiu stwierdzana na początku XXI wieku, obecnie jej obecność w granicach miasta jest niepotwierdzona. Wygląda podobnie do ropuchy zielonej, od której odróżnia ją obecność jasnego pasa (od którego wzięła swoją nazwę) biegnącego wzdłuż kręgosłupa przez całe ciało. Lubi płytkie, nasłonecznione, świeże zbiorniki o podłożu gliniastym lub piaszczystym. W poszukiwaniu dogodnych siedlisk może wędrować nawet kilometrami tak jak ropucha szara.



Jest najmniejszą z naszych ropuch i najbardziej sucholubną, gody zaczyna, podobnie jak ropucha zielona, późną wiosną.

Jej staropolska nazwa to „ropucha żwawa”, która wzięła się ze sposobu poruszania się tych płazów – zaniepokojona, ucieka biegnąc (a nie skacząc). Potrafi zagrzebywać się w ziemi.



Grzebiuszka ziemna



Prowadzi wybitnie lądowy tryb życia, jedynie gody spędza w wodzie. Preferuje siedliska otwarte, rolnicze – można ją spotkać m.in. w ogrodach warzywnych, na polach uprawnych, na łąkach, w dolinach rzek, ale także na skrajach lasów. Siedliska te muszą być zbudowane z gleb lekkich, piaszczystych lub piaszczysto-gliniastych, ułatwiających zakopywanie się.



Zagrzebująca się grzebiuszka

Nazwa gatunku pochodzi od umiejętności tych płazów do zakopywania się w glebie, w czym pomagają jej specjalnie zbudowane wyrostki na pięcie (modzele piętowe).

Spotkać ją można najczęściej w nocy, w dzień rzadko jest aktywna. We Wrocławiu bardzo trudno ją spotkać. Gdy już nam się to uda, zwróćmy uwagę na jej źrenice – w odróżnieniu od pozostałych płazów, źrenice grzebiuszki są PIONOWE. W dodatku cofnięta dolna szczęka powoduje, że płaz ten w opinii niektórych wygląda nieco "głupkowato". Ubarwienie ma bardzo różnorodne – od jasnego po ciemne, w odcieniach beżu, brązu, często pokryte drobnymi czerwonymi plamkami.



Silnie rozwinięty modzel na pięcie



Kumak nizinny



Kumaki zamieszkują płytkie, ciepłe zbiorniki o bogatej roślinności, ale lubią także tereny okresowo zalewane – typowe siedliska to małe zarastające jeziora, starorzecza, rozlewiska, zalewane łąki. W wodzie kumak spędza większość swojego aktywnego życia, na ląd wracając tylko w okresie zimowania.



Brzuch kumaka to pomarańczowe lub żółtawe plamy na ciemnym tle. Układ plam to cecha osobnicza, tak jak u nas linie papilarne.

Kumak nizinny to płaz przypominający nieco budową ropuchy, ale zdecydowanie od nich mniejszy. Grzbiet ma ubarwienie maskujące, dobrze komponujące się z dnem zbiorników, co pomaga mu pozostać niezauważonym. To maskujące ubarwienie nie dotyczy jednak brzucha, wręcz przeciwnie – brzuch jest bardzo kontrastowy, ciemny w pomarańczowe plamy. To z kolei jest ubarwienie ostrzegawcze – zaniepokojony kumak wygina ciało w łuk, pokazując jaskrawo ubarwiony spód ciała, sygnalizując w ten sposób: "Nie atakuj mnie, jestem trujący!". Takie zachowanie obronne u kumaków nazywamy "refleksem". Żrenice kumaka mają sercowaty kształt.



Refleks kumaka

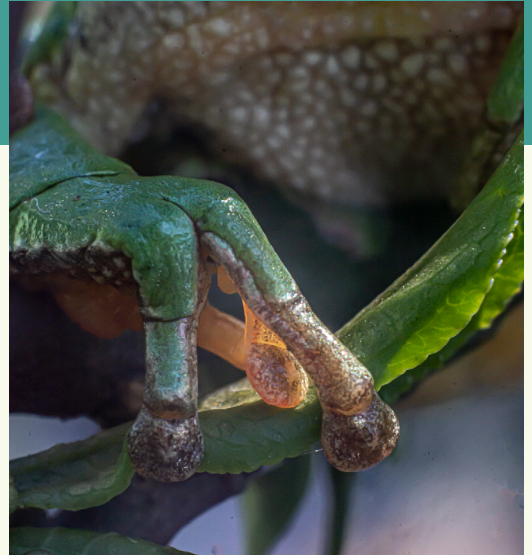


Rzekotka drzewna



Lubi płytkie, bardzo dobrze nasłonecznione zbiorniki wodne, niezależnie od stopnia ich zarośnięcia roślinnością wodną. Przyłgi na palcach umożliwiają jej wspinanie się nawet na całkowicie pionowe gładkie powierzchnie. We Wrocławiu jest coraz mniej odpowiednich dla niej siedlisk.

Dla wielu to nasz najpiękniejszy krajowy płaz. Niemal jednolite, zielone ubarwienie (z ciemną smugą po bokach ciała) oraz przyłgi na palcach przywołują skojarzenia z egzotycznymi drzewołazami. Najbardziej ciepłolubny z polskich płazów, ma zdolność zmiany ubarwienia – niczym kameleon! Potrafi zmieniać barwę z szarej przez zieloną aż po zielono-niebieskawą – w zależności od warunków pogodowych oraz stopnia zrelaksowania.



Traszka zwyczajna

Traszki z wyglądu przypominają jaszczurki, chociaż nie są gadami, tylko płazami ogoniastymi – ich skóra jest gładka i nie jest pokryta łuskami. Nie mają też pazurów na końcach palców kończyn. Traszka zwyczajna to najmniejsza z krajowych traszek.

Samce mają grzebień biegnący przez niemal całe ciało oraz kolorową, niebiesko-czerwoną dolną część płetwy na ogonie, poza tym mają na grzbiecie duże ciemne kropki.



Samice są dużo mniej spektakularnie ubarwione – zwykle są jednolicie brązowe lub beżowe i nie mają tak wyraźnych kropek na ciele.



Brzuch traszki zwyczajnej jest pomarańczowy, a na jego tle znajduje się wiele ciemnych, okrągłych kropek. Kropki na brzuchu samca są dużo wyraźniejsze, a kloakę ciemną. Samica ma z kolei brzuch pokryty drobnymi kropkami, a kloakę jasną. Kloaka znajduje się u nasady ogona. Traszka bardzo wcześnie pojawia się wiosną w zbiornikach rozrodczych. Można ją spotkać w różnych typach wód stojących, od jezior po kałuże.

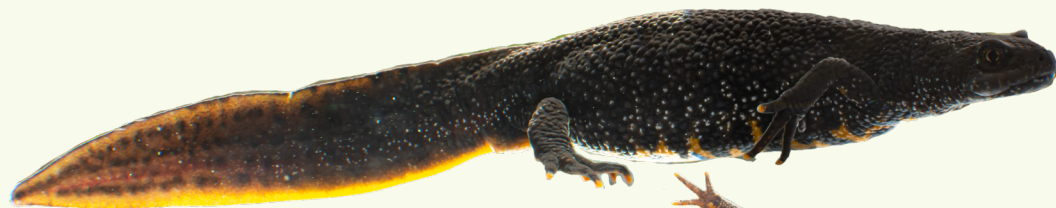
Traszka grzebieniasta

Traszka grzebieniasta jest największą polską traszką. Poza porą godową obie płcie są ciemno, niemal czarno ubarwione na grzbiecie i po bokach ciała (z bardzo drobnymi białymi kropczkami), brzuch mają żółty lub żółto-pomarańczowy z ciemnymi nieregularnymi plamami. Układ plam na brzuchu to cecha unikalna dla każdego osobnika. Palce traszek grzebieniastych są długie, czarno-żółte.

W okresie godów samcom wyrasta duży, wysoki grzebień, biegnący przez całe ciało, z przewężeniem w okolicy nasady ogona. Kloaka samicy jest jasna, a samca ciemna. Na ogonie samce posiadają również smugę barwy perłowej. Są bardziej wybredne od traszek zwyczajnych w wyborze miejsc rozrodu – preferują zbiorniki średnie lub duże, o bogatej szacie roślinnej, niezanieczyszczone. Wyjątkowo wrażliwe na obecność ryb.



Samiec traszki grzebieniastej



Samica traszki grzebieniastej



Gody

Zachowania godowe płazów są zwykle przez ludzi doskonale słyszalne – każdy z gatunków płazów bezogonowych ma swój unikalny głos godowy, którym samce starają się przywabić potencjalne partnerki. Z ciekawszych głosów można wymienić choćby trele ropuch zielonych, huczenie kumaków nizinnych, krótkie i ciche szczekające odgłosy wydawane przez ropuchy szare czy donośne i energiczne rechotanie rzekotek drzewnych. Ponadto samce płazów bezogonowych chwytają samice w uścisk zwany amplexus – służą im do tego specjalne struktury na przednich kończynach – modzele godowe.

Z głosami godowymi można zapoznać się m.in. na stronie Stowarzyszenia "Człowiek i Przyroda"



Płazy ogoniaste nie wydają dźwięków, one z kolei posiadają inne, ciekawe zachowania godowe. W trakcie godów samce wykonują taniec, mający na celu zachęcić samicę. Pływają wokół niej i podrygują ogonem tak długo, aż samica podąży za samcem lub odpłynie w poszukiwaniu bardziej atrakcyjnego partnera.



Samiec ropuchy zielonej podczas wydawania odgłosów godowych



Modzel godowy samca żaby brunatnej służący do chwytania samic w amplexus

Jaja płazów

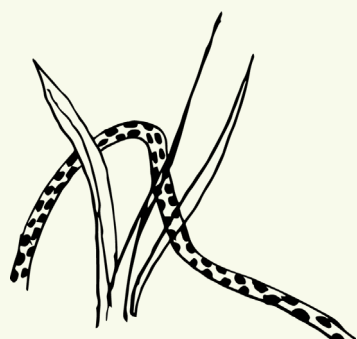
Płazy składają jaja na bardzo różne sposoby. Traszki składają je pojedynczo, zawiązując w liście roślin wodnych (1). Żaby składają jaja w postaci dużych pakietów, liczących od kilkuset po kilka tysięcy jaj (2). Ropuchy składają jaja w postaci długich, nawet kilkumetrowych sznurów (3). W podobny sposób jak ropuchy jaja składa grzebiuszka, ale w jej przypadku jaja w sznurze rozmieszczone są bardzo nieregularnie (4), podczas gdy u ropuch jaja w sznurze leżą w linii - jednej lub wielu (3). Rzekotki jaja składają w niewielkich, liczących do kilkudziesięciu jaj, pakietach (5), a kumaki w postaci luźnych, bardzo małych kłębków, zwykle zawiąniętych wokół roślin wodnych (6).



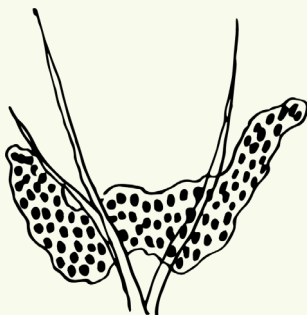
(1) Jaja traszki



(2) Jaja żab



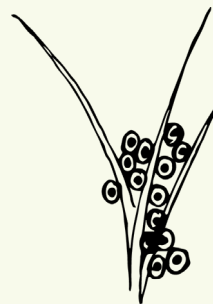
(3) Jaja ropuch



(4) Jaja grzebiuszki



(5) Jaja rzekotki



(6) Jaja kumaka



fot: Paweł Kisiel

Jajo traszki

Larwy płazów

Larwy płazów oddychają za pomocą skrzel, w odróżnieniu od postaci dorosłych, które mają rozwinięte płuca. Larwy płazów bezogonowych nazywane są kijankami, natomiast larwy płazów ogoniastych nie mają żadnej specjalnej nazwy. Larwy traszek są podobne do postaci dorosłych, posiadają skrzel zewnętrzne (które zanikają w miarę rozwoju) i ogon, bardzo szybko wyrastają im też kończyny. Kijanki z kolei

początkowo wyglądają jak kulka z ogonem i dopiero w miarę upływu czasu wyrastają im kończyny (najpierw tylne, potem przednie), sylwetka się zmienia, ogon zanika i zaczynają przypominać przeobrażone postaci. Wycho-dząc na ląd posiadają jeszcze resztkę ogona. Larwa każdego z gatunków wygląda nieco inaczej, mimo to umiejętność rozpoznawania larw wymaga dużego doświadczenia.



Kończąca metamorfozę rzekotka



Kijanka rzekotka



Larwa traszki zwyczajnej



Larwa traszki grzebieniastej



Kijanka ropuchy szarej



Kończąca metamorfozę żaba zielona

Zagrożenia i ochrona

Wszystkie płazy i gady są w Polsce pod ochroną. Ich bezpośrednie zabijanie, ale także niszczenie ich siedlisk, miejsc rozrodu i zimowania są zabronione. Co im zagraża?

ZAGROŻENIA

PŁAZY

rozjeżdżanie na drogach podczas migracji do zbiorników rozrodczych oraz podczas powrotów na siedliska lądowe

choroby wirusowe, grzybicze i zanieczyszczenia chemiczne i biologiczne wód, w których rozwijają się jaja i larwy

zanik miejsc rozrodu oraz miejsc zimowania wskutek przekształceń terenu i zmian stosunków wodnych

zmiany klimatyczne, a w konsekwencji częstsze wysychanie okresowych zbiorników rozrodczych

zarybianie zbiorników wodnych

zanieczyszczenie sztucznym nocnym oświetleniem

GADY

celowe zabijanie (węże)

rozjechanie przez samochody/rowery podczas migracji przez drogi lub podczas wygrzewania się na szybko nagrzewającym się asfalcie

zanik odpowiednich miejsc rozrodu i miejsc inkubacji jaj wskutek przekształceń terenu

zanik miejsc zimowania

OCHRONA

Przede wszystkim należy zadbać o zachowywanie miejsc rozrodu oraz kryjówek letnich i zimowych: zbiorniki wodne, krzewy, przyzmy kamieni, martwe drewno, sterty liści czy gałęzi – wszystko to jest zwierzętom niezbędne do funkcjonowania. Tam mogą się schować, tam mogą się rozwijać jaja czy larwy, tam w końcu mają bogatą bazę pokarmową. Należy dbać o zachowanie mozaiki siedlisk, o odpowiedni poziom wód gruntowych, o możliwość bezkolizyjnego przemierzania tras do miejsc rozrodu. Do ochrony płazów możemy również przyczynić się w bardziej bezpośredni sposób – pomagając płazom przejść bezpiecznie przez drogi do zbiorników.

Można to zrobić po prostu chodząc wzdłuż dróg i przenosząc zwierzęta z jednej strony do drugiej (tylko upewnijmy się co do kierunku, w jakim wędrowały) lub w sposób bardziej trwały np. montując tymczasowe wygradzenia, które umożliwiają im wejście pod koła. O wskazówki w organizowaniu takich akcji warto się zgłosić do Towarzystwa Herpetologicznego NATRIX, które od lat chroni płazy na wrocławskim Zalesiu. Trzeba pamiętać, żeby planowaną akcję ochrony płazów zgłosić do Regionalnej Dyrekcji Ochrony Środowiska, ale w trybie interwencyjnym każdy z nas ma prawo uratować zwierzę przechodzące przez jezdnię.



TOWARZYSTWO
HERPETOLOGICZNE
NATRIX

www.natrix.og.pl



**Zielony
Wrocław**

Broszura powstała w ramach zadania publicznego,
w całości sfinansowanego ze środków Gminy Wrocław
www.wroclaw.pl