

'30 Wrocław
2030

Strategia

W R O C Ł A W 2 0 3 0

Strategię przygotował zespół:

prof. dr hab. Stanisław Korenik – kierownik
dr hab. Alicja Zakrzewska-Półtorak, prof. UE
dr hab. Małgorzata Pięta-Kanurska, prof. UE
dr hab. Dorota Rynio, prof. UE
dr hab. Katarzyna Miszczak
dr Piotr Hajduga
dr Małgorzata Rogowska
dr Anna Mempel-Śnieżyk
dr Niki Derlukiewicz
mgr Hanna Adamiczka

Redakcja:

Łukasz Medeksza

Prace nadzorował zespół powołany przez Prezydenta Wrocławia:

dr hab. Andrzej Łoś, prof. UWr – kierownik
Łukasz Medeksza – sekretarz
dr Agata Bulicz (Dolnośląska Federacja Organizacji Pozarządowych)
Przemysław Filar (Towarzystwo Upiększania Miasta Wrocławia)
prof. dr hab. Stanisław Korenik (Uniwersytet Ekonomiczny we Wrocławiu, Katedra Gospodarki Przestrzennej i Administracji Samorządów)
dr inż. Sebastian Koziółek (Politechnika Wrocławska, Katedra Konstrukcji i Badań Maszyn)
dr hab. Tomasz Ossowicz, prof. PWr (Urząd Miejski Wrocławia, koordynator projektu Studium Wrocławia)
dr Jacek Pluta (Uniwersytet Wrocławski, Wydział Nauk Społecznych)
Jacek Sutryk (Urząd Miejski Wrocławia, Departament Spraw Społecznych)
dr Bartłomiej Świerczewski (Urząd Miejski Wrocławia, Biuro ds. Partycypacji Społecznej)

Partner społeczny prac nad Strategią:

Towarzystwo Upiększania Miasta Wrocławia

Opracowanie, skład, proces uspołeczniania, korekta językowa:

Adrian Staniszewski (Agencja Rozwoju Aglomeracji Wrocławskiej SA)
Przemysław Wronecki (Agencja Rozwoju Aglomeracji Wrocławskiej SA)
Paweł Cichoń (Agencja Rozwoju Aglomeracji Wrocławskiej SA)
Leszek Więckowski (Agencja Rozwoju Aglomeracji Wrocławskiej SA)
Łukasz Romaniczuk (Agencja Rozwoju Aglomeracji Wrocławskiej SA)
Małgorzata Wieliczko (Agencja Rozwoju Aglomeracji Wrocławskiej SA)

www.wroclaw.pl/strategia2030

Spis treści

Jak czytać Strategię	4
Wprowadzenie do Strategii	6
Jak powstała Strategia	10
1. Kim jesteśmy, jak działamy	
1.1. Diagnoza	14
1.2. Misja	18
1.3. Wizja	24
2. Co chcemy osiągnąć	
2.1. Cel	26
2.2. Wskaźniki	30
2.3. Działania	36
3. Szanse i zagrożenia	
3.1. Ryzyka	48
3.2. Scenariusze	52





str. 18 Jakie wartości są dla nas najcenniejsze?

Mówi o tym misja: „Wrocław miastem mądrym, pięknym, zasobnym – miastem, które jednoczy i inspiruje”. Chcielibyśmy, by misja – w przeciwieństwie do wizji – była ponadczasowa. Nie ma obowiązywać jedynie do 2030 r., a znacznie dłużej. Nie znaczy to jednak, że jest oderwana od Strategii. Przeciwnie – misję uwzględniamy także w tabelach z działaniami.

str. 24 Jakie zasady przyświecają działaniom, celowi strategicznemu i wskaźnikom?

Mówi o tym wizja: „Zrównoważony rozwój oparty na wysokiej jakości życia obecnych i przyszłych mieszkańców oraz kreatywności, innowacyjności i przedsiębiorczości”. Wizja opowiada o tym jak, chcielibyśmy zmieniać Wrocław do 2030 r.

str. 26 Co chcemy osiągnąć działaniami?

Mówi o tym cel strategiczny: „Wzmacnianie kapitału społecznego, kreatywności i jakości życia we wszystkich miejscach i sferach działania miasta, powiązane z pracą na rzecz osiągnięcia statusu jednej z zielonych stolic Europy i poprawianiem naszej pozycji w sieciach globalnych”.

str. 30 Zajrzyj koniecznie do wskaźników

To nimi będziemy mierzyć wdrażanie Strategii.

str. 36 Szukasz konkretów?

Zajrzyj do rozdziału „Działania”. To tabele, w których zapisaliśmy pomysły na najbliższych kilkanaście lat. Pamiętaj jednak, że nie jest to lista szczegółowych zadań do wykonania – to katalog głównych kierunków dla miejskich programów, polityk, planów. Te tabele będą modyfikowane przez cały czas obowiązywania Strategii Wrocław 2030.



Jak czytać Strategię



Wprowadzenie

Fot. Alicja Kielan | Wrocław – wejście od podwórza, podwórko między ulicami:
Barlickiego, Nowowiejska, Żeromskiego, Orzeszkowej

Strategia Wrocław 2030 jest po to, byśmy wspólnie zmienili nasze miasto na lepsze

My, mieszkanki i mieszkańcy Wrocławia, chcemy mieć lepszą i sprawniejszą komunikację miejską, czystsze powietrze, znacznie więcej zieleni. Chcemy, by przestrzeń i miejskie usługi były przyjazne i dostępne dla wszystkich – bez względu na stan zdrowia i zasobność portfela.

Chcemy mieć coraz większy wpływ na to, co dzieje się w mieście. Chcemy, by nasze wspólnoty, rodziny, środowiska były coraz silniejsze, sprawniejsze i coraz poważniej traktowane. Jako twórcy, przedsiębiorcy i innowatorzy chcemy mieć coraz więcej możliwości realizowania swoich pomysłów i zarabiania – i to w skali międzynarodowej.

Nowa misja: mądrość, piękno, zasobność

To trzecia współczesna Strategia Wrocławia. Pierwszą przyjęliśmy w 1998 r., drugą – w 2006 r. Obie miały tę samą misję strategiczną: „Wrocław miastem spotkania – miastem, które jednoczy”. To słowa św. Jana Pawła II, wygłoszone podczas Kongresu Eucharystycznego we Wrocławiu w 1997 r.

Dziś proponujemy nową misję:

„Wrocław miastem mądrym, pięknym, zasobnym – miastem, które jednoczy i inspiruje”.

Dlaczego zdecydowaliśmy się przyjąć nie tylko nową Strategię, ale i nową misję?

- 1** **Po pierwsze** – jako mieszkanki i mieszkańcy mamy coraz większe oczekiwania i wymagania. Chcemy coraz wyższej jakości życia i coraz większego, oddolnego wpływu na rzeczywistość. Chcemy być podmiotami, a nie jedynie przedmiotami polityki miejskich.
- 2** **Po drugie** – dostrzegamy niekorzystne trendy. Zarówno wewnętrzne, jak i zewnętrzne – problemy z jakością powietrza, niekorzystne wskaźniki demograficzne czy zaostrzającą się globalną sytuację polityczną. Chcemy przeciwdziałać im w skali lokalnej.
- 3** **Po trzecie** – trzeba się liczyć ze zmianą finansowego i ustrojowego kontekstu funkcjonowania samorządów miejskich w Polsce. Po 2020 r. fundusze z Unii Europejskiej mogą znacząco zmniejszyć się. Nie wiadomo też, czy – i jak bardzo – zmieni się sam ustrój samorządowy.
- 4** **Po czwarte** – dotychczasowa misja świetnie sprawdziła się w roli uzasadnienia polityki stawiania na duże imprezy, przemysł konferencyjny, przyciąganie turystów, uczestników imprez kulturalnych i inwestorów. To się udało. Mamy znakomite wskaźniki ekonomiczne: rośnie nam PKB, bezrobocie spadło w 2017 r. poniżej 3 procent. Co więcej, sprawdziliśmy się jako współgospodarze Euro 2012, jako Europejska Stolica Kultury 2016 i jako gospodarze The World Games w 2017 r.

Bez obaw: nie porzucamy dotychczasowej misji. Poszerzamy ją. Kontynuujemy dobrą przeszłość. W proponowanej przez nas nowej misji odwołujemy się do dotychczasowej misji słowami „miasto, które jednoczy”.

Chcielibyśmy, by misja przyświecała Wrocławowi przez wiele dekad. Nie tylko do 2030 r. Z tego punktu widzenia Strategia Wrocław 2030 jest narzędziem wdrażania misji.

Wrocław solidarny

Czas, byśmy zaczęli postrzegać Wrocław jako organizm, wspólnotę. Wielowątkową i różnorodną. Właśnie z różnorodności chcemy czerpać naszą siłę. Szczególnie z takiej różnorodności, która rośnie sama, oddolnie, organicznie.

Żeby to wszystko było możliwe, konieczne jest ogromne wzmocnienie naszej roli jako mieszkanki i mieszkańców Wrocławia. Jak to zrobić? Zapewne w przyszłości warto będzie zmienić ustrój miasta. Mądrze zdecentralizować zarządzanie stolicą Dolnego Śląska. Dziś nie mamy jeszcze gotowego modelu ustroju. Ale chcemy go stopniowo,

organicznie wypracować – tak jak zaleca ogłoszona w 2017 r. Analiza Funkcjonalna Osiedli Wrocławia.

Dlatego stawiamy na solidarność. Innymi słowy – na silny kapitał społeczny. Na więzi międzyludzkie, w tym międzypokoleniowe, wzajemne zaufanie, umiejętność samoorganizacji, współpracę, samodzielność, samowystarczalność. Indywidualną, rodzinną, grupową, osiedlową. Prace nad Strategią Wrocław 2030 kończyliśmy w 20. rocznicę powodzi tysiąclecia. Wtedy, w 1997 r., pokazaliśmy, że w chwili zagrożenia potrafimy się zorganizować. Udowodniliśmy, że mamy silny kapitał społeczny. Teraz chcielibyśmy, by ujawniał się on nie tylko w sytuacjach ekstremalnych, ale każdego dnia. Powojenny Wrocław nigdy nie osiągnąłby sukcesu, gdyby nie solidarność i współpraca. Jest to zresztą cecha typowo polska: potrafimy wspólnie wychodzić z trudnych sytuacji, wspólnie budować.

Z tego właśnie powodu solidarność uważamy nie tylko za sposób na ciągłe wzmocnianie naszej roli w zarządzaniu miastem, ale także jako antidotum na zagrożenia. Co prawda Strategia Wrocław 2030 zakłada raczej optymistyczny scenariusz przyszłości, ale przygotowaliśmy ją w taki sposób, byśmy umieli reagować na ewentualny scenariusz pesymistyczny.



Wrocław kreatywny

Drugą, oprócz solidarności, ważną dla nas wartością jest kreatywność. Czyli twórcza swoboda, eksperymentowanie, przełamywanie schematów, podejmowanie ryzyka. Wiąże się ona ściśle z wolnością i z wysokim kapitałem intelektualnym. Powojenny Wrocław zawsze był, jest (i mamy nadzieję, że będzie) miastem śmiałym i kreatywnym, a przy tym miastem dobrych szkół i uczelni wyższych oraz licznych uniwersytetów trzeciego wieku, badań naukowych i świetnej sztuki. Szukamy dobrych, nowych idei, usług, produktów. Zadaniem lokalnych władz jest – jak mówią ekonomiści – „zakładanie dźwigni rozwojowych” na tych potencjałach. Czyli zarządzanie nimi w taki sposób, byśmy jako wrocławianie odczuli, że dzięki nim w naszym mieście żyje się lepiej i ciekawiej.

Chcemy, by solidarność z kreatywnością wzmacniały się wzajemnie. By solidarność była mocnym fundamentem kreatywności, a kreatywność podpowiadała nowe formy i pola solidarności. Zarówno w czasach pokojowej ekspansji ekonomicznej czy kulturowej, jak i w czasach kryzysowych i konfliktowych.

Wrocław zielony

Miastu ma przyświecać zasada zrównoważonego rozwoju. Ekonomia, sprawy społeczne i środowisko naturalne mają być traktowane równorzędnie. Nie możemy obciążać przyszłych pokoleń naszymi zobowiązaniami. Chcemy ciągle podnosić jakość naszego życia. Proponujemy konkretny model: chcemy być jedną z zielonych stolic Europy. I to trwale, a nie tylko okazjonalnie. Stawiamy na ekologiczne sposoby poruszania się po mieście, czyste powietrze, wszechobecną zielenią, czyste i pełne życia rzeki, odnawialne źródła energii, gospodarkę o obiegu zamkniętym. Od stu lat jesteśmy znani dzięki znakomitym osiedlom zbudowanym w modelu miasta-ogrodu. Dziś chcemy być miastem ogrodów.

Chcemy przy tym powstrzymać suburbanizację, czyli wypełnianie obrzeży miasta kolejnymi źle skomunikowanymi i słabo wyposażonymi w usługi osiedlami-sypialniami. Stawiamy na policentryczność. Na miasto wielu dobrze powiązanych i zwartych wewnętrznie, wielofunkcyjnych dzielnic i osiedli.

Wrocław przyjazny i dostępny

Wrocław nie może być przy tym drogi i ekskluzywny. Nie dzielimy miasta na strefy lepsze i gorsze. Nie dzielimy mieszkańców na beneficjentów zmian i wykluczonych. Przeciwnie: Strategia Wrocław 2030 jest dla nas wszystkich i o nas wszystkich. Zapisane w niej działania chcemy realizować we wszystkich częściach miasta. Chcemy też, by proponowane tu wartości – solidarność, kreatywność, jakość życia, ekologia – dotyczyły możliwie jak największej liczby dziedzin życia. Wrocław ma być miastem przyjaznym i dostępnym – w tym dla seniorów, osób z niepełnosprawnościami i dzieci. Publiczne usługi i oferta publicznych instytucji powinny być możliwie jak najtańsze. Wysoka cena nie może być barierą uniemożliwiającą udział w kulturze czy korzystanie z miejskich atrakcji!

Aglomeracja Wrocławska i Dolny Śląsk

Wrocław to także Aglomeracja Wrocławska. Wraz z tworzącymi ją gminami chcemy wspólnie korzystać z naszych potencjałów, łącząc chociażby naukę z produkcją czy zielenią i wodę z rekreacją. Wrocław jest stolicą Dolnego Śląska. Chcemy współpracować z całym regionem, z licznymi dolnośląskimi miastami i miasteczkami. Jesteśmy gotowi wymieniać się doświadczeniami, dzielić się pomysłami, podejmować wspólne projekty. Chcemy też, by nasz głos był słyszalny w Unii Europejskiej. Jesteśmy zainteresowani dyskusją o modelach europejskich miast i o wzmacnianiu ich politycznej roli w Europie.



Jak powstała Strategia

Fot. Maciej Lulko | Wyspa Pomorska

Harmonogram prac nad Strategią Wrocław 2030

22.05.2015	●	Oficjalne rozpoczęcie prac nad Strategią Wrocław 2030
10.10.2015	●	Wrocławskie Forum Zieleni i Środowiska
15.10.2015	●	Uchwała Rady Miejskiej Wrocławia ws. przystąpienia do prac nad Strategią
17.10.2015	●	Wrocławskie Forum Mobilności
24.10.2015	●	Wrocławskie Forum Mieszkalnictwa
7.11.2015	●	Wrocławskie Forum Gospodarki
14.11.2015	●	Wrocławskie Forum Planowania Przestrzennego
19.03.2016	●	Wrocławskie Forum Odry
9.04.2016	●	Wrocławskie Forum Kultury
14.05.2016	●	Wrocławskie Forum Sportu i Zdrowia
21.06.2016	●	Wrocławskie Forum Partycypacji
21.06.2016	●	Rozpoczęcie prac nad dokumentem przez zespół prof. Stanisława Korenika
28.06.2016	●	Badania opinii publicznej na temat przyszłości Wrocławia
18.07.2016	●	
8.09.2016	●	Wrocławskie Forum Edukacji i Szkolnictwa Wyższego
6.11.2016	●	Powołanie zespołu ds. Strategii Wrocław 2030
03.2017	●	Seria spotkań o szkicu Strategii: z komisjami Rady Miejskiej Wrocławia, radami społecznymi przy Prezydencie Wrocławia, radnymi osiedlowymi i kandydatami na radnych osiedlowych, prorektorami wrocławskich uczelni
05.2017	●	
24.05.2017	●	Konkurs graficzny na zilustrowanie nowej wizji Wrocławia: „Twoja wizja – nasze miasto”
19.06.2017	●	
30.06.2017	●	Spotkanie konsultacyjne w Centrum Historii Zajezdnia
19.06.2017	●	Konsultacje internetowe poprzez formularz internetowy lub e-mail
9.07.2017	●	

Jeszcze żadna wrocławska strategia nie powstawała tak, jak Strategia Wrocław 2030 – z udziałem wszystkich zainteresowanych mieszkańców

W latach 2015–2016 zorganizowaliśmy dwanaście otwartych forów. Każdy mógł na nie przyjść. Każdy mógł się wypowiedzieć. Przychodziło na nie przeważnie po kilkadziesiąt osób. Oto tematy kolejnych forów:

- Demografia
- Zielen i środowisko
- Transport i mobilność
- Mieszkalnictwo
- Gospodarka
- Planowanie przestrzenne
- Odra
- Kultura
- Zdrowie i sport
- Partycypacja
- Edukacja i szkolnictwo wyższe
- Zarządzanie miastem

Powstanie Strategii Wrocław 2030 w liczbach

12	otwartych forów tematycznych
100	wystąpień i prezentacji ekspertów, urzędników i aktywistów podczas forów
1000	respondentów badania opinii publicznej nt. przyszłości Wrocławia
131	stron diagnozy Wrocławia
28	stron „Migawek z diagnozy Wrocławia”

Latem 2016 r. przeprowadziliśmy badania opinii publicznej o przyszłości miasta. Odpowiedziała nam reprezentatywna grupa tysiąca respondentów. Wyniki badań cytujemy w różnych miejscach Strategii Wrocław 2030.

W 2016 r. zespół wrocławskich ekonomistów pod kierunkiem prof. Stanisława Korenika opracował diagnozę naszego miasta. Pod koniec 2016 r. Towarzystwo Upiększania Miasta Wrocławia uzupełniło ją o swoje „Migawki z Diagnozy Wrocławia”.

Propozycje zebrane podczas forów, wyniki badań, ustalenia diagnoz – wszystkie te materiały uwzględniliśmy, pisząc Strategię Wrocław 2030. Roboczą wersję dokumentu napisali na przełomie 2016 i 2017 r. ekonomiści zespołu prof. Stanisława Korenika. Prezentowaliśmy ją wiosną 2017 r. – m.in. z komisjami Rady Miejskiej Wrocławia i radami społecznymi przy Prezydencie Wrocławia.

W czerwcu 2017 r. powstała nowa wersja Strategii. Omawialiśmy ją latem 2017 r. podczas otwartych konsultacji społecznych. Na podstawie zgłoszonych wówczas uwag w sierpniu 2017 r. powstała nowa, trzecia wersja Strategii Wrocław 2030.

Równoległe powstało nowe Studium Uwarunkowań i Kierunków Zagospodarowania Przestrzennego Wrocławia – najważniejszy lokalny dokument określający przyszłą politykę przestrzenną miasta. Uznaliśmy, że Strategia i Studium powinny razem – acz z różnych perspektyw – kreować spójną, całościową wizję przyszłości Wrocławia.

Chcemy też, by Strategia Wrocław 2030 była spójna z licznymi strategiami, politykami i programami sektorowymi, które zatwierdza Rada Miejska Wrocławia. Istnieją już m.in. Wrocławska Polityka Mobilności i Wrocławska Strategia Edukacyjna. Trwają prace m.in. nad strategią rozwoju przedsiębiorczości, strategią dla kultury oraz strategią dialogu międzykulturowego. Zakładamy, że wszystkie te dokumenty utworzą spójny system strategicznego zarządzania miastem. Spójny system wrocławskich strategii.



Fot. Archiwum UM Wrocław | Wrocławskie Forum Kultury, Teatr Muzyczny Capitol



Diagnoza

Fot. Iga Pelczarska | Hala Targowa

Miasto spotkań oraz nowych wyzwań

Dialog, współpraca, wymiana idei, współlistnienie i łączenie różnych tradycji kulturowych – o tym wszystkim mówiła dotychczasowa misja Wrocławia („Wrocław miastem spotkania – miastem, które jednoczy”). W praktyce została ona jednak zrozumiana i wykorzystana całkiem inaczej.

Przekuta w hasło promocyjne: „Wrocław – miasto spotkań”, przez długie lata opisywała politykę, polegającą na organizowaniu dużych imprez, turystów oraz na przemyśle konferencyjnym.

Te dwa podejścia do Wrocławia – jako „miasta spotkania” i „miasta spotkań” – nie muszą być sprzeczne. W Strategii Wrocław 2030 zmieniamy misję. Chcielibyśmy jednak zachować głębszą treść jej poprzedniczki, z działań prowadzonych pod szyldem „miasta spotkań”.

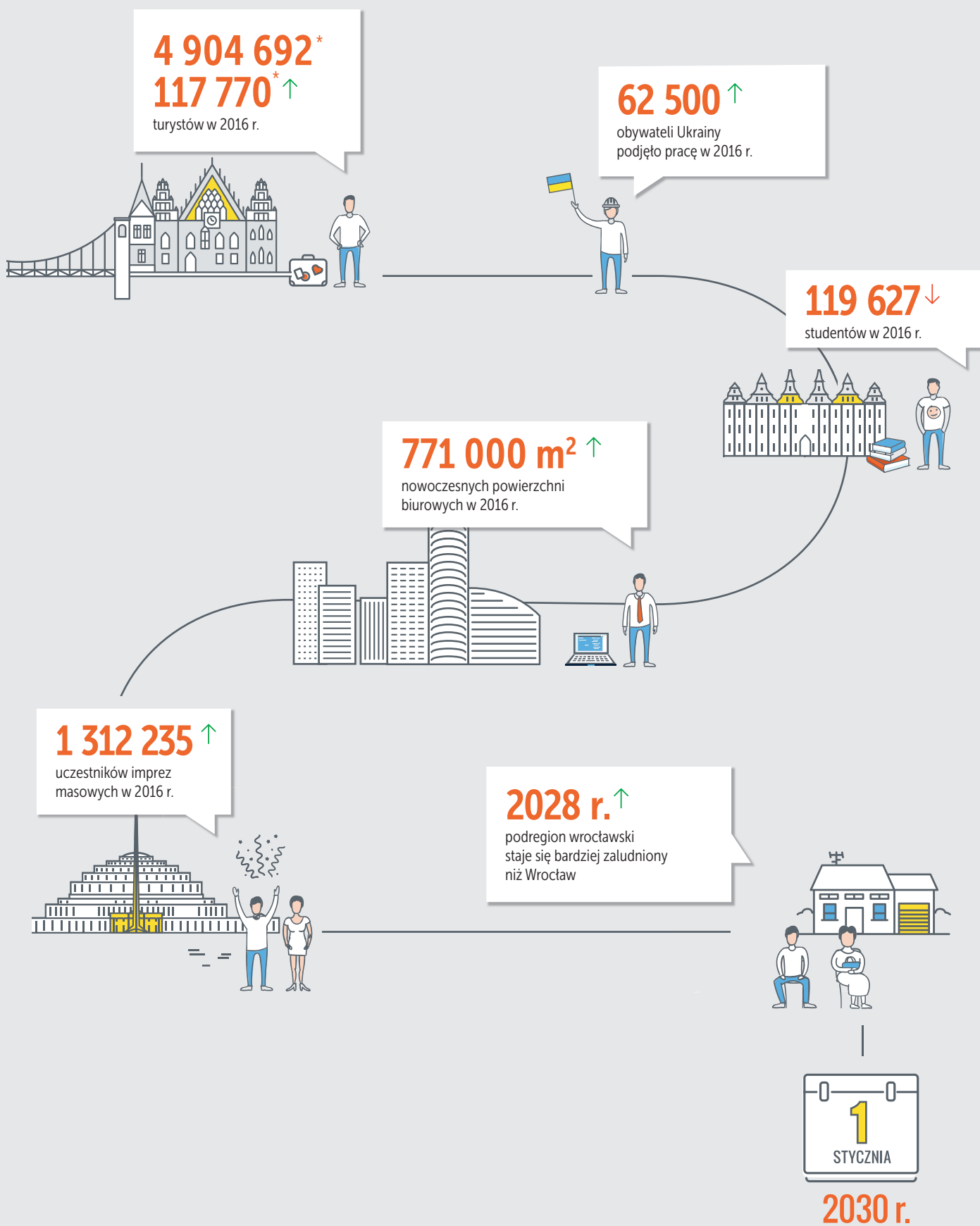
Jakie są ich efekty?

Podsumowujemy je kilkoma liczbami, które pokazujemy i opisujemy na kolejnych dwóch stronach. Te liczby układają się w cykl życia kogoś, kto przyjechał do Wrocławia na studia (albo jako turysta), po czym został tu, pracował, chodził na imprezy kulturalne, kupił mieszkanie.

Co wynika z tych danych?

Chętnie odwiedzają nas turyści, mamy mnóstwo studentów, coraz więcej powierzchni biurowych, wiele imprez kulturalnych. Rośnie liczba mieszkańców miasta, choć coraz więcej osób osiedla się też na przedmieściach. Zmienia się też struktura demograficzna mieszkańców Wrocławia. Przybywa osób w wieku niemobilnym i poprodukcyjnym. Tendencje odzwierciedlane przez powyższe liczby są na ogół korzystne, jakkolwiek nie w każdym przypadku.

Tych kilku liczb nie należy oczywiście traktować jako pełnej diagnozy miasta.



* GUS

** wg Beeline Research & Consulting

*** wg Biura Festiwalowego IMPART 2016

**** Ilość powierzchni biurowej, istniejąca podaż, 2016. Za: Colliers International, Polska. Market Insights. Raport roczny 2017



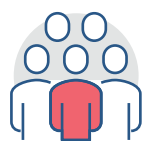
Dbamy o wizerunek miasta otwartego, choćby wspierając słynną Dzielnicę Czterech Świątyń. Z radością przyjmujemy rzesze nowych mieszkańców, którzy w ostatnich latach przybywają do nas głównie z Ukrainy. Szacujemy, że tylko w 2016 r. pracę u nas podjęło aż 62,5 tys. obywateli tego kraju. Odradza się społeczeństwo obywatelskie, oddolna aktywność, gotowość do poświęceń na rzecz Wrocławia. Jednak miastu grozi eskalacja politycznych konfliktów. Powinniśmy też zapobiegać aktom rasizmu.



Jesteśmy miastem akademickim. W 2016 r. studiowało u nas niemal 120 tys. osób. Stawiamy na przemysł kreatywny. Budujemy gospodarkę opartą na wiedzy. Jednak w rankingach międzynarodowych nasze uczelnie wypadają bardzo słabo. Pod względem liczby osób pracujących w branży kreatywnej na tysiąc mieszkańców ustępujemy nie tylko Monachium czy Frankfurtowi (tu przepaść jest ogromna), ale także Poznaniowi i Krakowowi.



PKB na głowę mieszkańca rośnie we Wrocławiu najszybciej wśród polskich metropolii. Bezrobocie jest najniższe od początku transformacji ustrojowej. W 2016 r. mieliśmy niemal 850 tys. m² nowoczesnych powierzchni biurowych. Stać nas na coraz większe mieszkania. Mimo awansu w rankingu miast globalnych Wrocław staje się coraz bardziej znaczącym punktem na ekonomicznej i biznesowej mapie Europy. Co dwudziesta z największych polskich firm ma siedzibę u nas. Mamy jednak wciąż zbyt mało okrętów flagowych, które budowałyby naszą markę na świecie.



Bywaliśmy globalnym ośrodkiem w różnych dziedzinach nauki (np. neurochirurgia przed wojną, matematyka po wojnie). Mieliśmy twórców kultury znanych na całym świecie (Jerzy Grotowski). W stolicy Dolnego Śląska mieszkało i tworzyło kilku laureatów Nagrody Nobla. Także dziś jesteśmy głodni sukcesów – wielkich osiągnięć, tytułów, nagród. Cieszymy się, że w 2016 r. nasze imprezy masowe przyciągnęły ponad 1,3 mln uczestników (dane GUS), a imprezy kulturalne – aż niemal 4 mln! (dane Biura Festiwalowego IMPART 2016). Jednak wielu potencjałów nie potrafiliśmy utrzymać (przemysł komputerowy, potęga Naszej Klasy, Wytwórnia Filmów Fabularnych, renoma ośrodka, w którym narodziła się pierwsza w Bloku Wschodnim telewizja prywatna...).



Mamy bogate tradycje dbałości o piękno Wrocławia (przykład: model miasta-ogrodu). Dzięki aplikacji zatytułowanej „Przestrzenie dla piękna” zdobyliśmy tytuł Europejskiej Stolicy Kultury 2016. Zabiegamy o tytuł Zielonej Stolicy Europy. Przyciągamy turystów: w 2016 r. spało u nas ponad 1,1 mln gości z zewnątrz (wg GUS, który zbiera dane z hoteli). Wedle innych wyliczeń przyciągnęliśmy ich niemal 5 mln w 2016 r. (badania firmy Beeline Research & Consulting, która uwzględniła nie tylko hotele, ale też mieszkania prywatne, hostele i apartamenty oraz turystów, którzy nie nocują). Rosnąca atrakcyjność i unikalny klimat miasta ma również wpływ na decyzje osiedleńcze oraz te związane z lokowaniem biznesu. Opinie turystów i odwiedzających miasto są coraz lepsze, ale i sami mieszkańcy czują się w nim coraz lepiej. Badania wykonane w ramach Wrocławskiej Diagnozy Społecznej wykazały, że ogólny poziom zadowolenia z przestrzeni zamieszkiwania wrocławian jest bardzo wysoki. Jednak Wrocław w dalszym ciągu jest w sytuacji miasta pozostającego na „ścieżce rozwoju”, co oznacza, że jest jeszcze wiele do zrobienia w różnych obszarach jego funkcjonowania. Konsekwentne działania, szczególnie w zakresie dbałości o otaczającą przestrzeń, oraz stałe podnoszenie jakości życia w mieście mogą być również skutecznym antidotum na negatywne prognozy demograficzne i procesy suburbanizacyjne.



Misja

Fot. Maciej Lulko | bulwar Xawerego Dunikowskiego

Wrocław miastem mądrym, pięknym, zasobnym – miastem, które jednoczy i inspiruje

To główne wartości naszego miasta. Postanowiliśmy zawrzeć je w misji. Są aktualne tak samo dziś, jak i za 50 czy 100 lat. Misja jest ponadczasowa. Powinny z niej wynikać kolejne strategie miasta.

Wartości zapisane w misji mają wpływać na sposoby naszego życia i działania, pomagać nam w dokonywaniu i ocenie naszych wyborów, decyzji.

Skąd biorą się takie pojęcia jak mądrość, piękno i zasobność w misji Wrocławia? Do czego mogą się przydać?

Główną inspiracją były wyniki badań socjologicznych, które przeprowadziliśmy latem 2016 r. Okazało się, że trzy zwycięskie, robocze wizje, które oceniali wówczas wrocławianie, da się streścić właśnie tak:

- miasto mądre;
- miasto piękne;
- miasto zasobne.

Te trzy wartości to coś więcej. Są mocną i otwierającą wiele możliwości siatką pojęciową dojrzałego miasta. Wrocław ma już ponad tysiąc lat udokumentowanej historii i liczy na kolejne tysiąclecia. W swoim myśleniu i działaniu może sięgać po takie wartości, które zarówno szanują przeszłość, jak i nadają się do kształtowania przyszłości. O tym właśnie mówią mądrość, piękno i zasobność.

Te trzy wartości nie mają jedynie opisywać jakiegoś stanu miasta za kilkanaście czy kilkadziesiąt lat. Mogą już teraz kształtować nasze działania na rzecz miasta, nasz sposób życia we Wrocławiu. Chcemy działać mądrze i pięknie, korzystając z zasobów – i wciąż pomnażać nasze kapitały mądrości, piękna i zasobności. We wszystkich miejscach miasta i we wszystkich dziedzinach jego życia.

Z każdej z tych wartości mogą wynikać jakieś produkty, instytucje, polityki miejskie, cele, sposoby działania. Pierwsze tego typu pomysły wskazujemy w rozdziale „Działania”. Ta lista jest otwarta. Mamy nadzieję, że będzie wciąż uzupełniana.



Miasto mądre

Czym jest mądrość?

Przekonująco pisał o tym Antoni Kukliński, gdy w 2011 r. proponował przejście od gospodarki opartej na wiedzy do gospodarki opartej właśnie na mądrości. Pierwsza z nich była popularnym modelem polityk rozwojowych na przełomie XX i XXI w. – także we Wrocławiu. Zakładała, że mocną ekonomię da się zbudować, korzystając nie z taniej siły roboczej, a z wyrafinowanych umiejętności. Temu modelowi jednak – jak wskazał Kukliński – zabrakło wyobraźni. Okazał się też bezradny wobec kryzysu ekonomicznego lat 2008–2011. Stąd wzięła się propozycja sięgnięcia po mądrość. Kukliński zdefiniował ją jako połączenie wiedzy, wyobraźni, doświadczenia oraz etyki. Gospodarka oparta na mądrości pogłębia, a nie porzuca gospodarkę opartą na wiedzy. W podobny sposób mądrość pogłębia popularny obecnie model smart city, czyli miasta inteligentnego.

Można go opisać jako połączenie praktycznych umiejętności przydatnych w codziennym życiu z nowymi technologiami. Mądrość nie odrzuca go – uzupełnia go jednak (jak w propozycji Kuklińskiego) o wyobraźnię, doświadczenie, etykę. Tego właśnie chcemy we Wrocławiu.

Nasza mądrość płynie oczywiście także z doświadczeń, gromadzonych zwłaszcza w powojennym okresie odbudowy i odrodzenia miasta. Jej składnikiem jest kapitał wiedzy wytworzony przez pokolenia wrocławskich uczonych i intelektualistów. Wszak Wrocław był i nadal jest ważnym centrum akademickim i ośrodkiem kultury.



Miasto piękne

Czym jest piękno?

Jeśli miasto ma jakieś ambicje, powinno mieć również swój dobry styl – i porywać nasze zmysły (nie tylko wzrok). Sama wygoda i funkcjonalność nie wystarczą. Obiad, który jemy, nie powinien być jedynie pożywny – z jakiegoś powodu wolimy, by był także smaczny, a najlepiej jeszcze atrakcyjnie podany. Nasze ubrania mogłyby być jedynie szare i zgrzebne, skoro chronią przed niepogodą. A jednak z jakiegoś powodu wolimy, by nas także ozdabiała.

Temat piękna właśnie triumfalnie powraca w dyskusjach, a nawet przepisach dotyczących miast i przestrzeni. Karta Lipska (2007) podkreśla, że europejskie miasta mają unikatowe wartości kulturowe i architektoniczne. Wzywa do podtrzymywania wysokiego standardu „kultury budownictwa”, która ma m.in. oddziaływać na kulturalne aspekty życia w mieście i być wdrażana na całym jego obszarze, nie tylko w przestrzeniach publicznych. Ustawa o planowaniu i zagospodarowaniu przestrzennym (2003) podkreśla, że podstawą polityki w tym zakresie jest ład przestrzenny i zrównoważony rozwój. Ustawa krajobrazowa (2015) nakłada obowiązek ochrony szczególnie cennych krajobrazów m.in. ze względu na ich wartości kulturowe i estetyczno-widokowe. Uchwała Rady Miejskiej Wrocławia, powołująca park kulturowy w centrum miasta (2014), uzasadnia tę decyzję m.in. koniecznością ochrony krajobrazu kulturowego. I choć w tych cytatach nie występuje słowo „piękno”, to jest oczywiste, że dotyczą one tego właśnie tematu. Obecnie do idei miejskiego piękna nawiązują coroczne wydarzenia wspierane przez władze miasta, m.in. konkurs Piękny Wrocław, promujący architekturę Wrocławia, oraz projekt Akupunktura Miasta, którego celem jest tworzenie „przestrzeni piękna”. Także liczne ruchy miejskie, jak chociażby Towarzystwo Upiększania Miasta Wrocławia, działają na rzecz piękna miejskich

przestrzeni.

Piękno pojawia się w projekcie nowego Studium uwarunkowań i kierunków zagospodarowania przestrzennego miasta (2017), gdzie już na jednej z pierwszych stron czytamy: „Wrocław ma się stać wygodny i piękny w każdej jego części”. To powrót do urbanistycznej tradycji, która właśnie w pięknie upatrywała jeden z głównych celów kształtowania miasta. „Wygląd i wartość miast zależne jest nie tylko od szczęśliwego rozwiązania jego technicznych zadań, lecz w równej mierze i od rozwiązania tych problemów w sposób piękny i artystyczny” – pisał ponad sto lat temu Roman Feliński, współtwórca i pierwszy prezes Towarzystwa Urbanistów Polskich, po II wojnie światowej wrocławianin, organizator współczesnej polskiej urbanistyki we Wrocławiu.

Potoczna opinia głosi, że piękno jest subiektywne. Niemożliwe jest więc uzgodnienie jakiegoś wspólnego, zbiorowego poglądu na ten temat. Ale gdyby tak było, to żaden z cytowanych wyżej dokumentów i przepisów nie miałby sensu. Nie moglibyśmy odwołać się do żadnego kryterium estetycznej oceny centrum miasta. Mało tego: jeśli uznalibyśmy piękno za temat wyłącznie subiektywny, oddalibyśmy całą estetykę miasta w ręce gry sił rynkowych. Ratusz można by więc obwiesić reklamami. Faktem jednak jest, że piękno nie jest pojęciem wyraźnym i jednoznacznym. Wciąż wypracowujemy jego standardy. Nie ma też nic złego w różnicach zdań na temat piękna. Siłą Wrocławia jest różnorodność. I może dotyczyć to również dziedziny piękna. Spierajmy się o nią. Pamiętajmy przy tym, że piękno możemy odczuwać wszystkimi pięcioma zmysłami, a nie tylko widzieć. Piękno przejawia się w smaku, zapachu, dotyku, dźwiękach. Taki właśnie może być Wrocław.



Czym jest zasobność?

Miasto ma się bogacić – z korzyścią dla wszystkich. Chcemy inwestować jak najwięcej własnych pieniędzy w mądrość i piękno, ale też w solidarność, kreatywność, zieleni i wszelkie działania, jakie zapisujemy w Strategii Wrocław 2030. Dlatego tak ważna jest jak najlepsza ekonomiczna kondycja miasta. Jednak nie wystarczy zarabiać – trzeba również unikać zadłużania się ponad stan. Musimy roztropnie gospodarować Wrocławiem. Tego właśnie w pierwszej kolejności dotyczy słowo „zasobność”.

Ale zasobami są nie tylko pieniądze. To także – albo przede wszystkim! – ludzie. W tym kontekście eksperci chętnie używają takich określeń, jak kapitał intelektualny czy kapitał społeczny. Opisują one jakość naszych umiejętności, siłę łączących nas więzi. W Strategii Wrocław 2030 mocno stawiamy na solidarność i kreatywność – to wartości ściśle związane właśnie z tym wymiarem życia miasta.

Zasoby to również budynki, przestrzenie, infrastruktura. Instytucje, organizacje, firmy. Mądre miasto stara się ciągle poprawiać jakość i sprawność tego typu zasobów.

Misję uzupełniają dwa dodatkowe określenia Wrocławia:

- miasto, które jednoczy;
- miasto, które inspiruje.



Miasto, które jednoczy

Czym jest miasto, które jednoczy?

To kontynuacja dotychczasowej misji Wrocławia: „Wrocław miastem spotkania – miastem, które jednoczy”. Nie porzucamy jej. Przeciwnie: poszerzamy ją o nowe konteksty – stąd bierze się nowa misja.

Miasto, które jednoczy, to miasto solidarne. Takie, w którym nikt nie powinien czuć się wykluczony. Solidarność to więzi międzypokoleniowe, w tym międzypokoleniowa wrażliwość na ubóstwo, najmniejszą sprawność czy na osłabienie, wynikające choćby ze stanu zdrowia. To także więzi międzykulturowe – jakże ważne dziś, gdy powoli przestajemy być miastem monokulturowym.

Miasto, które jednoczy to poszukiwanie możliwości współpracy, a nie konfliktu. To zawiązywanie partnerstw na rzecz Wrocławia, różnych jego części i poszczególnych dziedzin życia. To zintegrowane projekty, które dotyczą różnych tematów jednocześnie. To szukanie równowagi między różnymi wartościami, które przyświecają miastu – tak jak nasza Strategia próbuje zachować równowagę między mądrością, pięknem, zasobnością czy solidarnością, kreatywnością i modelem miasta zielonego. To także spójność terytorialna – zarówno wewnątrz Wrocławia, jak i w obrębie aglomeracji wrocławskiej.

Jednoczenie to współdzielenie, czyli coraz silniejszy nurt sharing economy. Wspólne użytkowanie gruntów, budynków, samochodów, pomieszczeń. Wreszcie renesans spółdzielczości.



Miasto, które inspiruje

Czym jest miasto, które inspiruje?

Chcemy, by nasze sposoby życia, nasze wartości, nasze rozwiązania instytucjonalne i ustrojowe były ciekawe dla innych miast czy regionów. Trudno oczywiście zaplanować, że jakiś pomysł czy idea zapisane dziś w Strategii okażą się inspirujące dla świata zewnętrznego za 15-20 lat. Ale zamierzamy ciągle wspólnie ulepszać – i upiększać! – nasze miasto. Nasze doświadczenia i pomysły chcemy przekazywać i promować na Dolnym Śląsku, w Polsce, w Europie.

W stwierdzeniu, że Wrocław ma inspirować, zawarta jest jeszcze jedna, ważna myśl: niewiele nam się uda zrobić, jeśli nie będziemy się wzajemnie słuchać i inspirować. My wszyscy – urzędnicy, aktywiści, eksperci, przedsiębiorcy, artyści, ludzie różnych zawodów i o różnych doświadczeniach życiowych. Wrocław jest nasz, wspólny. Jesteśmy wszyscy za niego współodpowiedzialni.

Czy misja nie jest zbyt złożona?

Owszem, jest. Bo taki jest Wrocław: wielowątkowy i eklektyczny. Decentralizujemy potencjały miasta. Twórzmy koalicje chętnych na rzecz projektów z różnych dziedzin.

Skąd taka misja?

W badaniu opinii publicznej z 2016 r. poprosiliśmy wrocławian o głosowanie na pięć śmiałych propozycji przyszłego profilu miasta. Podkreślamy: te propozycje powstały wyłącznie na potrzeby badania, nie należy ich traktować jako celów Strategii Wrocław 2030, posłużyły nam jednak do sformułowania misji. Oto wyniki badania z 2016 r.:

28,1%

Jeden z pięciu wiodących ośrodków nauki i kultury w Europie Środkowej: z Uniwersytetem Wrocławskim jako jedną z najlepszych uczelni w tej części kontynentu, z przynajmniej jednym czasopiśmie publicystycznym o randze przynajmniej krajowej, z przynajmniej jedną instytucją kultury lub festiwalem o randze światowej, z jasno wytyczonym celem, że w ciągu np. ćwierć wieku chcemy mieć Nobla z literatury lub Oscara.

26,5%

Najlepsze i najpiękniejsze w Europie miasto-ogród: zatopione w zieleni samorządne osiedla; główna gospodarcza specjalizacja to produkcja i usługi, związane z zielenią, kwiatami, miejskim rolnictwem, przetwórstwem żywności, upiększaniem przestrzeni itp.; prężny klaster żywnościowy; ogromna rola uczelni i kierunków, zajmujących się przyrodą, żywnością, biotechnologią, krajobrazem, przestrzenią, pięknem.

23,8%

Dolina Krzemowa Europy Środkowej: miasto zapleczem programistycznym i koncepcyjnym dla publicznych e-usług, z prototypowymi wdrożeniami w samym Wrocławiu. Opcjonalnie: także zaplecze badawczo-rozwojowe zaawansowanego technologicznie przemysłu obronnego.

15%

Miasto spotkań, stawiające na duże imprezy i potencjały zewnętrzne poprzez ściąganie turystów i dużych inwestorów.

6,6%

Jeden z najważniejszych portów transportowych na Nowym Jedwabnym Szlaku, łączącym Chiny z Europą: z zapleczem logistycznym, handlowym, produkcyjnym, rozrywkowym.

To właśnie trzy najpopularniejsze propozycje nazwaliśmy krótko: miasto mądre, piękne, zasobne. Dziś rozumiemy je szerzej niż w badaniu z 2016 r. Nie faworyzujemy żadnej uczelni, sektora gospodarki czy rodzaju nagrody, o którą chcielibyśmy zabiegać. Strategia jest otwarta na różne pomysły z tych dziedzin.



Wizja

Fot. Iga Pelczarska | Hala Stulecia / Pergola

Zrównoważony rozwój oparty na wysokiej jakości życia obecnych i przyszłych mieszkańców oraz kreatywności, innowacyjności i przedsiębiorczości

Naszą wizję zainspirowali sami wrocławianie. W badaniu, które przeprowadziliśmy latem 2016 r., zapytaliśmy m.in. o to, jakie powinny być priorytety władz miasta w najbliższych 10 latach. Oto cztery pierwsze wyniki:

45,2%

- Polityka proekologiczna, w tym lepsza ochrona powietrza i zwiększenie powierzchni terenów zieleni – 45,2 proc.

44,9%

- Rewitalizacja zdegradowanych obszarów miasta – 44,9 proc.

43,6%

- Rozwijanie transportu publicznego – 43,6 proc.

32,4%

- Wspieranie lokalnej przedsiębiorczości – 32,4 proc.

Nasza wizja jest zgodna z Kartą Lipską. Unijnym dokumentem, przyjętym w 2007 r. Postuluje on zrównoważony rozwój miast. Podkreśla, że dobrobyt gospodarczy, równowaga społeczna i zdrowe środowisko są równie ważne. Mówi, że nie ma „postępu społecznego i wzrostu gospodarczego” bez „równowagi społecznej w miastach i pomiędzy nimi” oraz gwarancji „różnorodności kulturowej i wysokiej jakości standardów w zakresie projektowania, architektury i środowiska”.

Jakie są trzy główne składniki wizji?



Zrównoważony rozwój

Liczy się nie tylko wzrost ekonomiczny. Równie ważne są sprawy społeczne (edukacja, opieka zdrowotna, wsparcie najuboższych) oraz ochrona środowiska. Nie wolno też przejadać zasobów. Nasze wnuki powinni mieć ich przynajmniej tyle samo, co my.



Wysoka jakość życia

Wrocław powinien być wygodny, bezpieczny, zdrowy, przyjazny, zarówno dziś, jak i w przyszłości. Dlatego w wizji uwzględniamy dobrostan nie tylko obecnych, ale także przyszłych mieszkańców miasta. Chcemy zapewnić taką jakość życia, by stale przyciągać nowych mieszkańców. Będziemy także rozbudowywać istniejącą infrastrukturę społeczną, by zachęcać wrocławian do posiadania dzieci.



Gospodarka oparta na wiedzy

Zasobność Wrocławia chcemy budować naszą mądrością. Dlatego stawiamy na kreatywność, innowacyjność oraz przedsiębiorczość, kompetencje i doświadczenie. To zresztą kolejny przejaw kontynuacji – Wrocław od kilkunastu lat świadomie buduje gospodarkę opartą na wiedzy. I to nam się udaje!



Cel

Wzmacnianie solidarności i kreatywności, podnoszenie jakości życia na terenie całego miasta oraz poprawa pozycji Wrocławia w sieciach globalnych – m.in. poprzez działania na rzecz osiągnięcia statusu jednej z zielonych stolic Europy

Jeśli dla tożsamości Wrocławia najważniejsza jest misja, to dla samej Strategii Wrocław 2030 najważniejszy jest cel. To jej najbardziej skondensowany element. Jej serce.

Cel wskazuje podstawowe kierunki polityk miejskich do 2030 r. Jest wierzchołkiem operacyjnej konstrukcji Strategii Wrocław 2030. Wynikają z niego główne wskaźniki oraz działania.

O czym mówi nasz strategiczny cel?

Siłą Wrocławia jest różnorodność. Dlatego stopniowo decentralizujemy miasto. Dbamy przy tym o solidarność i kreatywność – dwie wartości, dwa kluczowe kierunki polityk miejskich, które uznajemy za warunek udanej decentralizacji. Mamy nadzieję, że i sama decentralizacja zadziała zwrotnie i je wzmocni. To nasz wrocławski sposób wdrażania zasady zrównoważonego rozwoju i ciągłego poprawiania jakości życia obecnych i przyszłych mieszkańców miasta.

Solidarność

Solidarność – czyli kapitał społeczny – traktujemy jako budulec podstawowej tkanki społecznej, która ma być zapleczem dla kreatywności, a jednocześnie zabezpieczać nas przed ewentualnym pogorszeniem międzynarodowej sytuacji politycznej i ekonomicznej. Dzięki solidarności nasze miasto jest także inkluzywne – otwarte i przyjazne wszystkim grupom społecznym.

Kreatywność

Kreatywnością wzmacniamy nie tylko kulturę, ale w przynajmniej równym stopniu innowacyjność i przedsiębiorczość, a przez to całą lokalną ekonomię i – w czasach trudniejszych – poczucie bezpieczeństwa. Kreatywność wiążemy z wysokim kapitałem intelektualnym, który chcemy budować przede wszystkim jak najlepszą edukacją i nauką.

Wysoka jakość życia

O wysokiej jakości życia piszemy wcześniej, w naszej strategicznej wizji. Powtórzmy: chcemy, by Wrocław był wygodny, bezpieczny, zdrowy, przyjazny. Wysoka jakość życia ma wzmacniać atrakcyjność naszego miasta. Co więcej, nasz strategiczny cel dotyczy wszystkich miejsc i sfer działania Wrocławia – nie jest więc propozycją ekskluzywną, skierowaną tylko do niektórych osiedli, środowisk czy skoncentrowaną na kilku wybranych tematach. Przeciwnie: do solidarności, kreatywności i wysokiej jakości powinniśmy dążyć wszędzie i w dowolnej dziedzinie, którą się zajmujemy.

Sieci globalne

Chcemy przy tym ciągle poprawiać naszą pozycję w sieciach globalnych. Zachęcamy do postawy ofensywnej, proeksportowej. Do nawiązywania międzynarodowych kontaktów. Ale i w tym wypadku nie wskazujemy dziedzin, których może to dotyczyć. Jest tylko jeden wyjątek od tej reguły, jeden wskazany wyraźnie w Strategii Wrocław 2030 istotny i konkretny kierunek...:

Zielona stolica Europy

To praca na rzecz statusu jednej z zielonych stolic Europy – i to statusu trwałego, nie zaś związanego z jakąś jednorazową akcją czy wydarzeniem. Warunkiem sukcesu naszej zielonej polityki są solidarność, kreatywność i rosnąca jakość życia. Ale i sama zielona polityka – podobnie jak opisana wcześniej decentralizacja – ma zwrotnie wzmacniać solidarność, kreatywność i jakość życia. A przy tym poprawiać naszą pozycję w sieciach globalnych.

Poprzez wszystkie nasze działania staramy się jednocześnie wdrażać i wzmacniać wartości, które zapisaliśmy w misji Wrocławia:

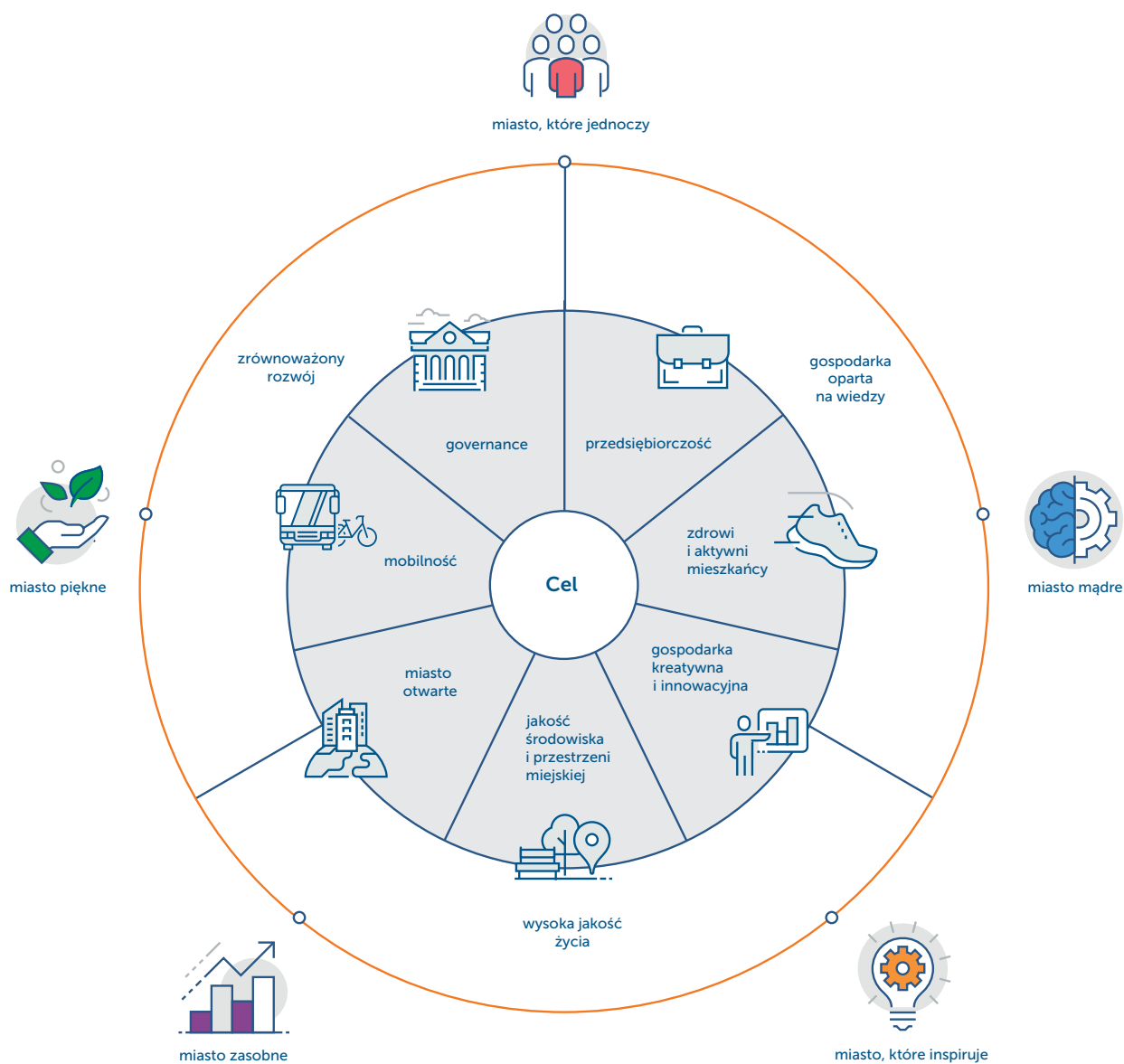
- mądrość;
- piękno;
- zasobność.

Zawsze też staramy się jednoczyć i inspirować – siebie nawzajem w granicach Wrocławia oraz otaczający nas świat.

Cel:

Wzmacnianie solidarności i kreatywności, podnoszenie jakości życia na terenie całego miasta oraz poprawa pozycji Wrocławia w sieciach globalnych – m.in. poprzez działania na rzecz osiągnięcia statusu jednej z zielonych stolic Europy.

Główne założenia Strategii Wrocław 2030





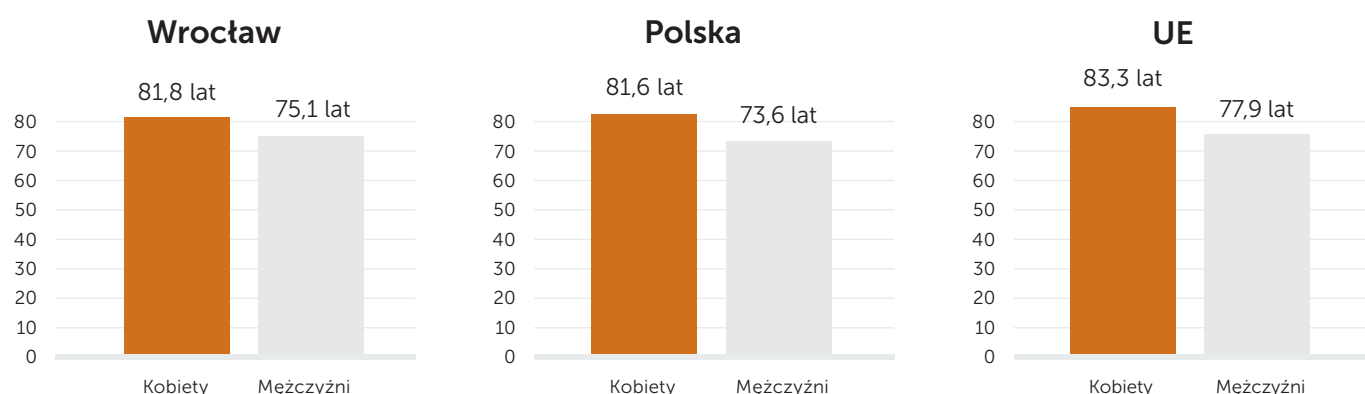
Wskaźniki

Fot. Maciej Lulko | Skrzyżowanie ulic: Szczytnicka / Kardynała Stefana Wyszyńskiego / Kardynała Bolesława Kominka

Wskaźniki wynikają z celu. Mają mierzyć, czy Strategia faktycznie zmienia Wrocław. Jest ich dziesięć

1. Długość życia

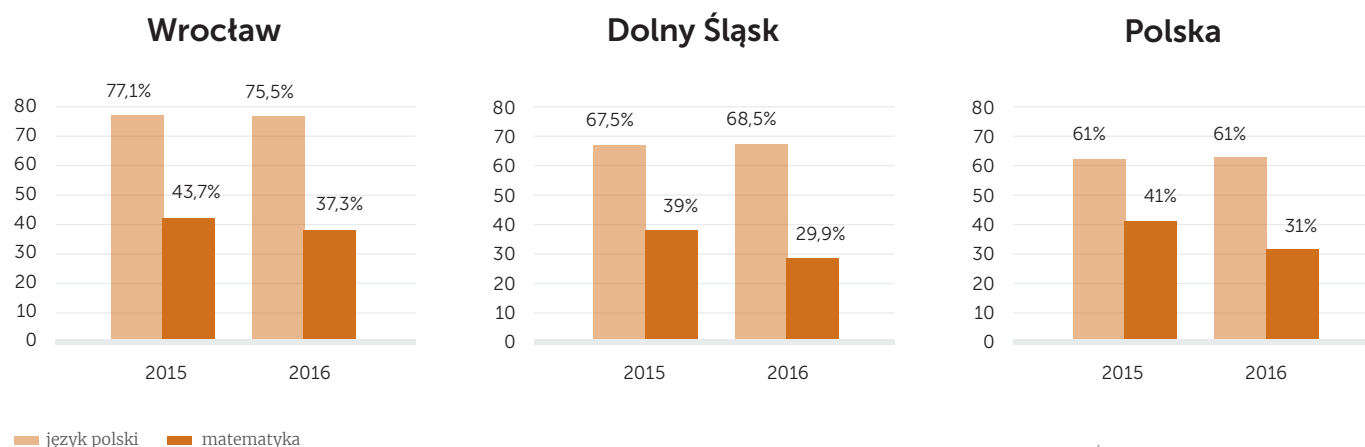
W 2015 r. przewidywana długość życia kobiet we Wrocławiu wynosiła 81,8 lat. To nieco więcej niż średnia krajowa (81,6), ale mniej niż średnia unijna (83,3). U panów ten wynik był słabszy – 75,1 lat. To znów więcej niż przeciętnie w kraju (73,6), ale wyraźnie mniej od średniej unijnej (77,9).



Źródła: 2015 r., BDL GUS, Eurostat

2. Wyniki matur na poziomie rozszerzonym

Mierzymy je dla dwóch przedmiotów: jęz. polskiego i matematyki. Wyniki wrocławskich maturzystów z polskiego są wyraźnie lepsze od średniej krajowej i wojewódzkiej. Także w matematyce jesteśmy lepsi, choć już nie tak wyraźnie, jak w przypadku polskiego. Jednak nasze wyniki w 2016 r. były nieco słabsze niż w 2015 r. (matematyka: 75,5 proc. w 2016 r., ale 77,1 proc. rok wcześniej; polski: 37,3 proc. w 2016 r., ale 43,7 proc. rok wcześniej).



Źródła: 2015 r., 2016 r., OKE, CKE

3. Miejsce uczelni wyższych w rankingach

Wrocławskie szkoły wyższe niestety wypadają bardzo słabo. W corocznym rankingu tysiąca uczelni z całego świata, publikowanym przez Center for World University Rankings (CWUR, www.cwur.org), w 2016 r. znalazły się tylko dwie wrocławskie szkoły wyższe. I to bardzo nisko. Uniwersytet Wrocławski na 890. miejscu, Politechnika Wrocławska na 963. miejscu.

Pod względem liczby publikacji w prestiżowych czasopiśmie „Nature” i „Science” (w latach 2007–2016) Wrocław przegrywa z m.in. Poznaniem, Bratysławą, Krakowem, Poczdamem i Dreznem. Wrocławscy uczeni opublikowali w tym czasie tylko siedem artykułów! Lepiej wypadamy w corocznym krajowym rankingu „Perspektyw”. Dystans dzielący nas od Warszawy jest znaczny, możemy jednak konkurować z Krakowem i Poznaniem.

Ranking światowy



Uniwersytet Wrocławski



Politechnika Wrocławska

Źródło: 2016 r., CWUR

W najnowszej edycji rankingu „Perspektyw” (z 2017 r.) wrocławskie uczelnie sklasyfikowane w pierwszej pięćdziesiątce szkół wyższych zajęły następujące miejsca:

Ranking krajowy



Politechnika
Wrocławska



Uniwersytet
Wrocławski



Uniwersytet
Medyczny



Uniwersytet
Przyrodniczy



Uniwersytet
Ekonomiczny

Źródło: 2017 r., Perspektywy

4. PKB na głowę mieszkańca jako odsetek średniej unijnej (wg parytetu siły nabywczej)

W 2015 r. tak liczony PKB na głowę mieszkańca Wrocławiu wyniósł 112 procent.

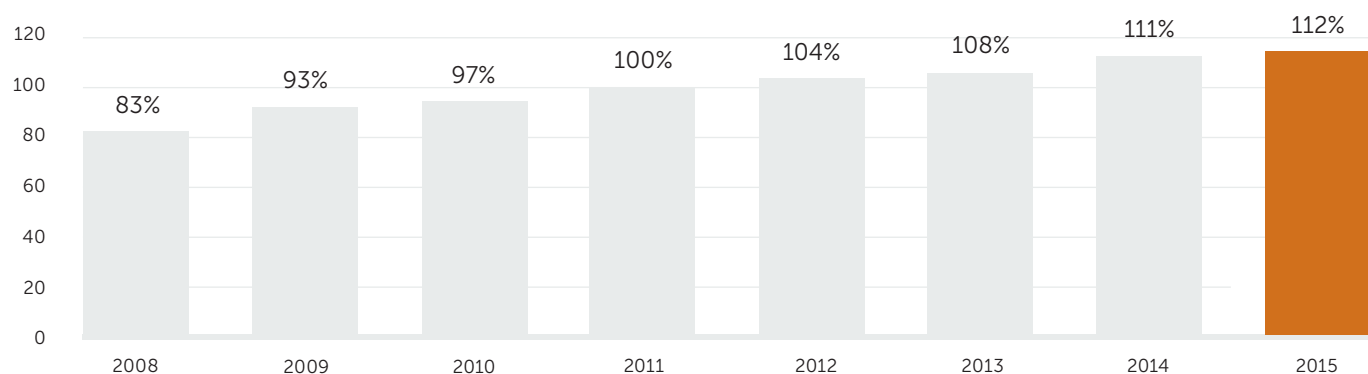
W tym obszarze Wrocław odnotował w ostatnich latach spektakularny awans, największy spośród wszystkich polskich dużych miast. Liczymy, że ta pozytywna tendencja zostanie w przyszłości utrzymana.

112%

PKB na głowę mieszkańca Wrocławia w stosunku do średniej unijnej

Źródło: 2015 r., Eurostat

PKB na głowę mieszkańca Wrocławia w stosunku do średniej unijnej w latach 2008–2015



Źródło: Eurostat

5. Miejsce w rankingu GaWC

Ranking Globalization and World Cities¹ pokazuje pozycję miast z całego świata w sieciach globalnych. Co dwa lub cztery lata publikuje go brytyjski Uniwersytet Loughborough.

Ranking dzieli miasta na grupy. W edycji z 2012 r. Wrocław trafił do czwartej grupy miast globalnych. Przed nami były Kraków (w trzeciej grupie) i Warszawa (w pierwszej). W edycji z 2016 r. awansowaliśmy do trzeciej grupy. Za to Kraków spadł do czwartej. Jesteśmy więc drudzy po Warszawie wśród polskich miast. W skali światowej znajdujemy się w trzeciej grupie, razem z takimi miastami, jak Marsylia, Strasburg, Bolonia, Turyn, Norymberga, Drezno, Ankara.

¹ GaWC - <http://www.lboro.ac.uk/gawc/gawcworlds.html>

6. Frekwencja w wyborach osiedlowych

Od wielu lat bardzo niska (po ok. 4 proc. w 2009 i 2013 r.), w ostatnich wyborach w 2017 r. lekko poprawiła się (6 proc.). Mamy nadzieję, że efektem wzmacniania kapitału społecznego i poczucia sprawstwa mieszkańców Wrocławia będzie dalszy wzrost frekwencji w wyborach sublokalnych.

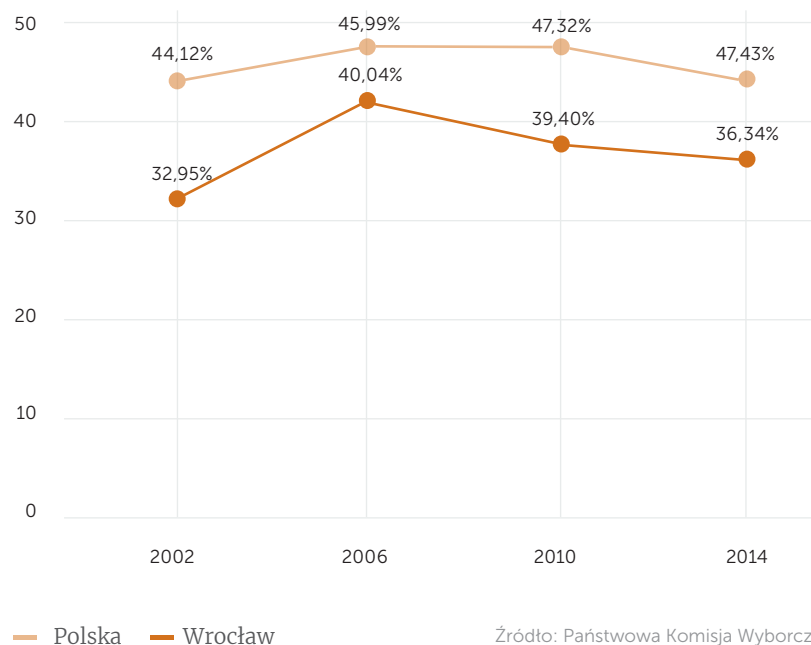
Frekwencja w wyborach do rad osiedli – średnia w %

Kadencja	Rok wyborczy	Średnia
I	1991/2	2,0
II	1996	7,7
III	2000	8,5
IV	2005	4,5
V	2009	4,0
VI	2013	4,0
VII	2017	6,0

Źródła: Edward Czapiewski, Rafał Nowakowski, *Wokół podziałów administracyjnych Wrocławia i dyskusji nad reformą rad osiedlowych* [w:] „Miasto. Pamięć i Przyszłość. Wrocławski Rocznik Samorządowy”, nr 1(2016)

7. Frekwencja w wyborach samorządowych

Jest niestety niska, przeważnie nie przekracza 40 proc. Jest przy tym wyraźnie niższa od średniej krajowej (np. w 2014 r.: 36,3 proc. we Wrocławiu, ale aż 47,4 proc. w Polsce). Za punkt odniesienia przyjmujemy frekwencję w wyborach do Rady Miejskiej Wrocławia.



8. Liczba dni w roku, dla których przekroczona jest norma pyłu zawieszonego PM10

Dopuszczalna norma przekroczeń średniodobowych PM10 to 35 dni w roku. W 2016 r. stacja odnotowała 50 dni z przekroczeniem normy.

9. Liczba dni w roku, dla których przekroczona jest norma pyłu zawieszonego PM2,5

Dopuszczalne średnioroczne stężenie PM2,5 podawane jest procentowo. W 2016 r. wynosiło 110 proc. normy, która dla Wrocławia jest zmienna (do 2015 r. wynosiła 25 µg/m³; do 2020 r. powinna wynosić 20 µg/m³).

10. Procent ludności mieszkającej w odległości do 300 metrów od terenów zieleni o dowolnej powierzchni

To wskaźnik spójny z metodyką oceny zielonej infrastruktury, stosowaną przez Europejską Agencję Środowiska. Służy ocenie równomierności dostępu do terenów zieleni w mieście, zwłaszcza w obszarach zwartej zabudowy. Europejska Agencja Środowiska korzysta w tym przypadku z danych Eurostatu i publicznych wykazów państw członkowskich UE, pozyskiwanych bezpośrednio przez Agencję i ewentualnie konsultowanych z zainteresowanymi podmiotami. Wskaźnik jest zalecany przez Komisję Europejską i powiązane z nią organizacje jako jeden ze wskaźników społecznych dla dokumentów strategicznych.

Za tereny zielone uznajemy: parki, skwery, zieleńce, bulwary, lasy miejskie, Lasy Państwowe, pola irygacyjne, tereny nadrzeczne, wybrane tereny sportowe (bez opłat z dużą ilością zieleni), ogrody tematyczne (Ogród Botaniczny, zoo), użytki ekologiczne, prywatne lasy, prywatną zieleń osiedlową, park Pawłowicki (w przypadku zielonych terenów prywatnych warunkiem jest ich dostępność dla każdego – bez opłat).

W 2017 r. wskaźnik wynosił 90,5 proc. dla obszaru śródmiejskiego i 77,1 proc. dla miasta ogółem





Działania

Fot. Iga Pelczarska | ulica Legnicka

Działania są najbardziej konkretną, a zarazem najobszerniejszą częścią Strategii. Podzieliliśmy je w ramach siedmiu priorytetów

Oto te priorytety:



Mobilność

Czyli wszelkie sposoby przemieszczania się: autobusy i tramwaje, samochody, rowery, ruch pieszy. Chcemy szybciej, wygodniej i bezpieczniej poruszać się po mieście! W badaniu, które przeprowadziliśmy latem 2016 r., respondenci uznali „rozwijanie transportu publicznego” za jeden z trzech priorytetów działań władz miasta na najbliższe dziesięć lat. Ta propozycja dostała 43,6 proc. głosów. Więcej miały jedynie polityka proekologiczna i rewitalizacja obszarów zdegradowanych. Nasza Strategia jest spójna z Wrocławską Polityką Mobilności z 2013 r. oraz z Planem zrównoważonego rozwoju publicznego transportu zbiorowego Wrocławia z 2016 r.



Jakość środowiska i przestrzeni miejskiej

Chcemy więcej zieleni, czystego powietrza i dobrze zagospodarowanego i utrzymanego miasta! W badaniu, które przeprowadziliśmy latem 2016 r., respondenci uznali „politykę proekologiczną, w tym lepszą ochronę powietrza i zwiększenie powierzchni terenów zieleni”, za najważniejszy priorytet działań władz miasta na najbliższe dziesięć lat. Ta propozycja dostała 45,2 proc. głosów. Druga w kolejności była „rewitalizacja zdegradowanych obszarów miasta” – 44,9 proc. Nasza Strategia jest spójna z miejskim programem ochrony środowiska, Planem gospodarki niskoemisyjnej oraz opracowywanymi w 2017 r. nowym Studium uwarunkowań i kierunków zagospodarowania przestrzennego miasta i Miejskim planem adaptacji do zmian klimatu.



Przedsiębiorczość

Chcemy wzmacniać lokalny biznes i tradycje rzemieślnicze, promować produkty lokalne i ożywiać przemysł! W badaniu, które przeprowadziliśmy latem 2016 r., respondenci uznali „wspieranie lokalnej przedsiębiorczości” za czwarty co do ważności priorytet działań władz miasta na najbliższe dziesięć lat. Ta propozycja dostała 32,4 proc. głosów. Nasza Strategia jest spójna z powstającą miejską strategią rozwoju przedsiębiorczości.



Gospodarka kreatywna i innowacyjna powiązana z nauką

Chcemy, by Wrocław był miastem silnych szkół i uczelni, prężnych startupów oraz zagłębiem e-usług dla całego Dolnego Śląska! Nasza Strategia jest spójna z Wrocławską Strategią Edukacyjną z 2015 r. – jej kluczowymi wartościami są otwartość i kreatywność oraz zaangażowanie i rozwój.



Zdrowi i aktywni mieszkańcy

Chcemy, by organizacja przestrzeni Wrocławia sprzyjała nie tylko rekreacji i sportowi amatorskiemu, ale też osobom słabszym, starszym, nie w pełni sprawnym oraz dzieciom!



Governance

Czyli wspólne rządzenie. To styl i jakość władzy samorządowej: codziennej pracy prezydenta, miejskich urzędników i radnych. To włączanie mieszkańców w decydowanie o mieście (partycypacja). To współpraca sektorów: publicznego, prywatnego i społecznego przy różnych projektach. To także decentralizacja wrocławskiego samorządu. Chcemy, by wrocławianki i wrocławianie mieli więcej władzy w swoim mieście! Nasza Strategia powinna być spójna z wnioskami Analizy funkcjonalnej osiedli Wrocławia z 2017 r. i z powstającą w 2017 r. strategią współpracy władz miasta z organizacjami pozarządowymi.



Miasto otwarte

Czyli miasto otwartych głów i otwartych drzwi. Jesteśmy ciekawi, co dzieje się na świecie. Sami też sporo wytwarzamy – i chętnie się tym dzielimy. Chcemy współpracować. Nie zamykamy się na gości z zewnątrz. Zamierzamy dzielić się naszą bogatą kulturą. Mamy przy tym nadzieję, że wszyscy będą czuli się u nas dobrze i bezpiecznie – także przyjezdni, niezależnie od tego, skąd do nas przybywają! Nasza Strategia jest spójna z dwoma powstającymi w 2017 r. miejskimi dokumentami: Strategią Kultura – Obecna! Diagnoza potencjału kulturowego Wrocławia oraz Strategią Rozwoju Kultury w perspektywie 2020+ oraz Strategią Dialogu Międzykulturowego.

Działania w każdym priorytecie porządkujemy, korzystając z pięciu składników naszej misji:

- miasto piękne;
- miasto mądre;
- miasto zasobne;
- miasto, które jednoczy;
- miasto, które inspiruje.

PRIORYTET 1

Mobilność

 <p>Miasto mądre</p>	<ul style="list-style-type: none"> • Konsekwentnie wdrażamy Wrocławską Politykę Mobilności • Łączymy systemy transportu publicznego w spójną całość – uwzględniamy przy tym całą aglomerację wrocławską • Rozbudowujemy inteligentne systemy zarządzania transportem • Ograniczamy ruch samochodowy, zwłaszcza w centrum miasta 	<ul style="list-style-type: none"> • Wprowadzimy zeroemisyjny transport publiczny • Dbajmy o bardzo dobre warunki dla pieszych i rowerzystów • Promujemy zrównoważoną mobilność • Wspierajmy ekologiczny transport towarowy • Dbajmy o bardzo dobre warunki dla pieszych, rowerzystów i osób niepełnosprawnych
 <p>Miasto piękne</p>	<ul style="list-style-type: none"> • Dbajmy o wysoki komfort, jakość i niezawodność transportu publicznego • Kształtujemy zielone ulice przyjazne pieszym i rowerzystom 	<ul style="list-style-type: none"> • Traktujemy transport publiczny także jako estetyczną wizytówkę miasta • Rozwijajmy transport rzeczny
 <p>Miasto zasobne</p>	<ul style="list-style-type: none"> • Kształtujemy infrastrukturę tak, aby móc łatwo ją dostosowywać do zmieniających się potrzeb społecznych, szczególnie potrzeb osób z niepełnosprawnościami i seniorów • Wspierajmy rozwój miasta tam, gdzie jest dobry transport publiczny 	<ul style="list-style-type: none"> • Wykorzystujemy obecny potencjał infrastruktury transportowej • Rozwijajmy system kolei aglomeracyjnej i integrujemy go z miejskim systemem transportowym
 <p>Miasto, które jednoczy</p>	<ul style="list-style-type: none"> • Przeciwdziałamy wykluczeniu komunikacyjnemu peryferyjnych osiedli • Traktujemy transport publiczny jako mobilną przestrzeń publiczną • Konsultujemy z mieszkańcami rozwiązania transportowe 	<ul style="list-style-type: none"> • Twórzmy, promujmy i wspierajmy strefy współdzielone • Rozwijajmy systemy transportu współdzielonego
 <p>Miasto, które inspiruje</p>	<ul style="list-style-type: none"> • Wspierajmy innowacyjne środki transportu • Wspierajmy poszukiwanie rozwiązań doskonalących jakość transportu publicznego, dostosowanego do potrzeb i oczekiwań mieszkańców 	<ul style="list-style-type: none"> • Zachęcajmy do korzystania ze środków transportu zrównoważonego • Promujmy wdrażanie planów mobilności przez dużych pracodawców

Jakość środowiska i przestrzeni miejskiej

 <p>Miasto mądre</p>	<ul style="list-style-type: none"> • Inwestujemy w technologie przyjazne środowisku • Promujemy postawy proekologiczne • Dbajmy o spójność i wysoką jakość tkanki miejskiej (w tym o kompletność obszarów zabudowy i ich spójność wizualno-estetyczną) • Koncentrujemy nowe inwestycje mieszkaniowe na zidentyfikowanych w nowym Studium Wrocławia 22 obszarach rozwoju • Powstrzymujemy suburbanizację, dbając jednocześnie o wielofunkcyjność osiedli oddalonych od centrum • Stwórzmy efektywny system retencjonowania wód opadowych i roztopowych • Rozwińmy nowoczesną zieloną infrastrukturę, szczególnie na obszarach zwartej zabudowy śródmiejskiej • Zredukujemy emisję CO₂ o 30 proc. do 2030 r. 	<ul style="list-style-type: none"> • Lokalizujemy nową zabudowę w pierwszej kolejności tam, gdzie można powtórnie wykorzystać grunty uprzednio zabudowane (na tzw. obszarach brownfield) • Wyznaczymy strefy ciszy • Zwiększamy efektywność energetyczną i wykorzystanie odnawialnych źródeł energii • Inwestujemy w odnawialne źródła energii na dachach budynków użyteczności publicznej • Budujemy odporność miasta na zmiany klimatu • Stale ulepszamy użyteczność przestrzeni publicznych pod kątem szczególnie potrzeb osób z niepełnosprawnościami i seniorów • Prowadźmy efektywne działania na rzecz redukcji smogu
 <p>Miasto piękne</p>	<ul style="list-style-type: none"> • Chrońmy istniejące i twórzmy nowe obszary zieleni • Odnawiamy historyczne parki i ogrody • Prowadząc rewitalizacje, uwzględniamy przesłanki historyczno-kulturowe i kompozycyjne • Wypełniamy przestrzeń dobrą małą architekturą i dziełami sztuki, w tym rzeźbami • Stale ulepszamy jakość przestrzeni publicznych • Eksponujemy rolę historycznego centrum jako salonu Wrocławia, eliminujemy działania, które z nią kolidują (centrum ma być nasycone kulturą) 	<ul style="list-style-type: none"> • Trzymajmy się hasła „Zieleń bez granic” – niech zieleń będzie wszechobecna! (m.in. twórzmy zielone skwerki z dotleniaczami i wodą) • Integrujemy zabytki z ich otoczeniem • Dbajmy o styl, jakość, lokalny charakter wrocławskiej architektury i urbanistyki • Rewitalizujemy i renaturalizujemy rzeki • Prowadząc przebudowy i nadbudowy historycznych budynków, uwzględniamy przesłanki historyczno-kulturowe i kompozycyjne

 <p>Miasto zasobne</p>	<ul style="list-style-type: none"> • Eliminujemy zanieczyszczenie powietrza, gleby, wody • Rozwijamy przestrzenie i zasoby kultury poza centrum • Wzmacniamy ekonomię rewitalizowanych obszarów • Chrońmy ekosystemy miasta 	<ul style="list-style-type: none"> • Chrońmy tereny przyrodniczo cenne • Stwórzmy i wdrażajmy jednolite systemy zarządzania odpadami, wodą i energią
 <p>Miasto, które jednoczy</p>	<ul style="list-style-type: none"> • Twórzmy lokalne przestrzenie publiczne (rynki) • Rozwijamy gospodarkę obiegową (tzw. circular economy) • Stosujmy zasady tzw. projektowania uniwersalnego w naszych przestrzeniach publicznych • Dbajmy o dostępność przestrzeni publicznych dla wszystkich – w tym zwłaszcza dla seniorów, osób z niepełnosprawnościami, dzieci 	<ul style="list-style-type: none"> • Promujmy i wspierajmy współużytkowanie przestrzeni • Promujmy i wspierajmy styl życia bez samochodów własnościowych, w tym strefy budownictwa mieszkaniowego bez samochodów (tylko carsharing) • Zwiększajmy bezpieczeństwo na terenach publicznych • Oferujmy różnorodne style zamieszkiwania
 <p>Miasto, które inspiruje</p>	<ul style="list-style-type: none"> • Twórzmy atrakcyjne przestrzenie dla twórczych przedsięwzięć oddolnych autorstwa mieszkańców i użytkowników miasta • Promujmy zachowania i rozwiązania przyjazne środowisku 	<ul style="list-style-type: none"> • Wspierajmy sieci współpracy przedsiębiorców i naukowców • Zachęcajmy inwestorów, by urządzali tereny zielone towarzyszące budynkom, w tym przede wszystkim sadzili drzewa i dbali o nie






PRIORYTET 3

Przedsiębiorczość

 <p>Miasto mądre</p>	<ul style="list-style-type: none"> • Realizujemy miejską strategię rozwoju przedsiębiorczości • Wzmacniamy pozycję lokalnych przedsiębiorstw • Promujemy przedsiębiorczość • Dbamy o efektywność współpracy administracji, nauki i biznesu 	<ul style="list-style-type: none"> • Przyciągamy firmy, które rozwijają produkcję i usługi wysokiej jakości, tworząc wysoką wartość dodaną
 <p>Miasto piękne</p>	<ul style="list-style-type: none"> • Rozwijamy produkcję i usługi związane z zielenią, kwiatami, miejskim rolnictwem, przetwórstwem żywności, upiększaniem przestrzeni itp. 	<ul style="list-style-type: none"> • Ściągamy dobrych artystów z zewnątrz – na stałe lub na dłuższy czas
 <p>Miasto zasobne</p>	<ul style="list-style-type: none"> • Wspieramy i promujemy tradycje rzemieślnicze, produkty lokalne i regionalne • Prowadzimy racjonalną reindustrializację bazy ekonomicznej Wrocławia • Promujemy zrzeszanie się przedsiębiorców 	<ul style="list-style-type: none"> • Zacieśniamy współpracę między samorządem Wrocławia a sektorem gospodarczym i organizacjami pozarządowymi na rzecz realizacji zadań publicznych
 <p>Miasto, które jednoczy</p>	<ul style="list-style-type: none"> • Dostosowujemy rozwiązania urbanistyczne do zmieniających się funkcji gospodarczych poszczególnych części miasta • Wspieramy i promujemy społeczną odpowiedzialność biznesu 	<ul style="list-style-type: none"> • Wdrażamy klauzule społeczne w pracach zleczanych przez Urząd Miejski Wrocławia • Wspieramy rozwój klastrów • Angażujemy seniorów i osoby z niepełnosprawnościami w życie miasta w różnych jego obszarach, w tym w sferze aktywności społecznej i obywatelskiej
 <p>Miasto, które inspiruje</p>	<ul style="list-style-type: none"> • Wspieramy działania proinnowacyjne lokalnego biznesu • Promujemy niszowe działalności gospodarcze 	

PRIORYTET 4

Gospodarka kreatywna i innowacyjna powiązana z nauką

 <p>Miasto mądre</p>	<ul style="list-style-type: none"> • Wspierajmy rozwój startupów wysokich technologii • Wspierajmy podnoszenie kompetencji i kształcenie osób z różnych grup wiekowych 	
 <p>Miasto piękne</p>	<ul style="list-style-type: none"> • Wspierajmy innowacyjne sposoby łączenia funkcjonalności obiektów i przestrzeni z ich estetyką 	
 <p>Miasto zasobne</p>	<ul style="list-style-type: none"> • Wspierajmy inicjatywy ekoklastrowe • Wyrównujmy szanse na rynku pracy (zrównoważone zatrudnienie) • Prowadźmy politykę równościową we wrocławskich urzędach 	
 <p>Miasto, które jednoczy</p>	<ul style="list-style-type: none"> • Wykorzystujmy innowacje w kształtowaniu struktury przestrzennej miasta • Wspierajmy zieloną ekonomię i modele ekonomii współdzielonej (sharing economy) 	
 <p>Miasto, które inspiruje</p>	<ul style="list-style-type: none"> • Kształtujmy inteligentną specjalizację miasta wokół branż kreatywnych • Wzmacniajmy pozycję Wrocławia jako regionalnego ośrodka publicznych e-usług • Twórzmy markę miasta kreatywnego i innowacyjnego • Promujmy Wrocław wśród globalnych inwestorów i instytucji kapitałowych 	

PRIORYTET 5

Zdrowi i aktywni mieszkańcy

 <p>Miasto mądre</p>	<ul style="list-style-type: none"> • Ułatwiamy życie w mieście osobom z niepełnosprawnościami • Wspieramy działania na rzecz wydłużania życia wrocławian w zdrowiu • Twórzmy grupy wsparcia dla osób, które nie mogą dostosować się do szybkich zmian w gospodarce 	<ul style="list-style-type: none"> • Likwidujemy bariery architektoniczne dla osób o ograniczonej mobilności • Rozwijamy edukację seniorów w zakresie profilaktyki zdrowotnej
 <p>Miasto piękne</p>	<ul style="list-style-type: none"> • Ulepszamy estetyczną jakość obiektów publicznych • Wzmacniamy rekreacyjną i kulturową funkcję rzek 	
 <p>Miasto zasobne</p>	<ul style="list-style-type: none"> • Kompleksowo zagospodarujemy Odrę i jej główne dopływy, uwzględniając ich potencjał ekonomiczny • Twórzmy strefy aktywnego wypoczynku – zwłaszcza takie, które wspomogą kształtowanie świadomości ekologicznej i prozdrowotnej 	
 <p>Miasto, które jednoczy</p>	<ul style="list-style-type: none"> • Inwestujemy w infrastrukturę do aktywnego spędzania wolnego czasu • Wspieramy rozwój kultury fizycznej sportu 	<ul style="list-style-type: none"> • Wspieramy działania na rzecz wzmocnienia solidarności międzypokoleniowej
 <p>Miasto, które inspiruje</p>	<ul style="list-style-type: none"> • Poszerzamy ofertę w zakresie edukacji, kultury, sportu i rekreacji • Kreujemy i wspieramy nowe formy uczestnictwa w kulturze i spędzania czasu wolnego, w tym poprzez rozwijanie pasji i zainteresowań 	

PRIORYTET 6

Miasto otwarte

 <p>Miasto mądre</p>	<ul style="list-style-type: none"> • Zwiększamy dostęp do usług publicznych, podnosimy ich standardy • Dostosowujemy polityki miejskie do zmian demograficznych • Wspieramy rozwój rynku mieszkań na wynajem, w tym budownictwa TBS 	<ul style="list-style-type: none"> • Prowadźmy inteligentną politykę migracyjną i integracyjną • Wspieramy edukację kulturalną mieszkańców i edukację przez kulturę
 <p>Miasto piękne</p>	<ul style="list-style-type: none"> • Promujemy nasze atrakcje turystyczne i walory naturalne • Wzmacniamy i promujemy marki kulturalne Wrocławia • Rozwijamy wrażliwość estetyczną od najmłodszych lat 	<ul style="list-style-type: none"> • Twórzmy i wspieramy targowiska lokalne • Wspieramy projekty wielokulturowe
 <p>Miasto zasobne</p>	<ul style="list-style-type: none"> • Wzmacniamy udział Wrocławia i wrocławian w różnego rodzaju sieciach współpracy o zasięgu krajowym i międzynarodowym 	<ul style="list-style-type: none"> • Udostępniamy publicznie miejskie dane – zwłaszcza elektronicznie, zarówno jako dane surowe, jak i w formach przyjaznych zwykłym użytkownikom internetu
 <p>Miasto, które jednoczy</p>	<ul style="list-style-type: none"> • Mądrze zarządzamy zasobami komunalnymi • Wypracujemy i wdrażamy politykę mieszkaniową promującą inne niż deweloperskie formy finansowania, organizacji i prowadzenia inwestycji w obszarze mieszkalnictwa • Wspieramy rekreację pieszą, rowerową i wodną na terenie aglomeracji wrocławskiej 	<ul style="list-style-type: none"> • Kształtujemy atmosferę tolerancji i dialogu międzykulturowego • Wspieramy tworzenie bezpiecznych przestrzeni mieszkaniowych, bez groźby ich groźby • Wspieramy inwestycje ułatwiające życie seniorom i osobom z niepełnosprawnościami • Kompleksowo włączamy osoby wykluczone do życia miasta
 <p>Miasto, które inspiruje</p>	<ul style="list-style-type: none"> • Propagujemy i twórczo wykorzystujemy wiedzę o racjonalnym gospodarowaniu energią • Promujemy Wrocław jako miasto atrakcyjne do życia dla przyjezdnych 	

Governance

 <p>Miasto mądre</p>	<ul style="list-style-type: none"> • Stwórzmy zintegrowany system zarządzania strategiami i programami miejskimi • Wdrażajmy rekomendacje Analizy funkcjonalnej osiedli Wrocławia (organiczny rozwój demokracji oddolnej, centra aktywności lokalnej, obiekty/przestrzenie działające w modelu commons itp.) • Dbajmy o dobrą współpracę samorządu Wrocławia z administracją rządową oraz samorządową szczebla wojewódzkiego w realizacji strategicznych celów rozwoju miasta, regionu i kraju • Wzmacniamy dotychczasowe oraz wdrażajmy i rozwijajmy nowe narzędzia współpracy administracji samorządowej z organizacjami pozarządowymi 	<ul style="list-style-type: none"> • Wzmacniamy dotychczasowe oraz wdrażajmy i rozwijajmy nowe narzędzia współpracy administracji samorządowej z wyższymi uczelniami i środowiskiem akademickim • Zwiększamy udział mieszkańców w zarządzaniu miastem • Zacieśniamy współpracę samorządu Wrocławia, izb i innych organizacji gospodarczych oraz instytucji sektora badawczo-rozwojowego
 <p>Miasto piękne</p>	<ul style="list-style-type: none"> • Wprowadźmy specjalne instrumenty zarządzania obszarami i tematami wybranymi ze względów estetycznych (przykłady: parki kulturowe, unikatowe stylistycznie przestrzenie, osiedla, parki) 	
 <p>Miasto zasobne</p>	<ul style="list-style-type: none"> • Wprowadźmy specjalne instrumenty zarządzania obszarami i tematami wybranymi ze względów ekonomicznych (przykłady: ekonomiczny wymiar rewitalizacji, lokalne klastry, trakty i place handlowe) 	
 <p>Miasto, które jednoczy</p>	<ul style="list-style-type: none"> • Rozwijajmy narzędzia instytucjonalnej współpracy między samorządami aglomeracji wrocławskiej i innymi podmiotami z tego obszaru, także po 2020 r. – na bazie doświadczeń ZIT Wrocławskiego Obszaru Funkcjonalnego 	<ul style="list-style-type: none"> • Stosujmy takie innowacyjne metody konsultacji, które wzmacniają społeczeństwo obywatelskie • Dbajmy o udział samorządów sublokalnych (osiedlowych) w konsultacjach polityk miejskich



**Miasto, które
inspiruje**

- Wspierajmy i prowadźmy rozproszone instytucjonalnie i środowiskowo zabiegi o stałe wzmocnienie obecności Wrocławia w rozmaitych międzynarodowych sieciach tematycznych
- Wykorzystujmy potencjał osób i podmiotów nagradzanych w konkursie na 30 Kreatywnych do promocji miasta w kraju i za granicą
- Wprowadzajmy nowe narzędzia zarządzania politykami miejskimi w ramach e-administracji, w tym uwzględniamy propozycje z zakresu civil technology, czyli oddolnych technologii obywatelskich



Ryzyka

Fot. Maciej Landsberg | Wrocław - wejście od podwórza, podwórko między ulicami Miernicza i Łukasieńskiego

Naszymi działaniami chcemy także zapobiegać ryzykom

Dostrzegamy trzy sfery, w których mogą wystąpić istotne zagrożenia.

Są to:

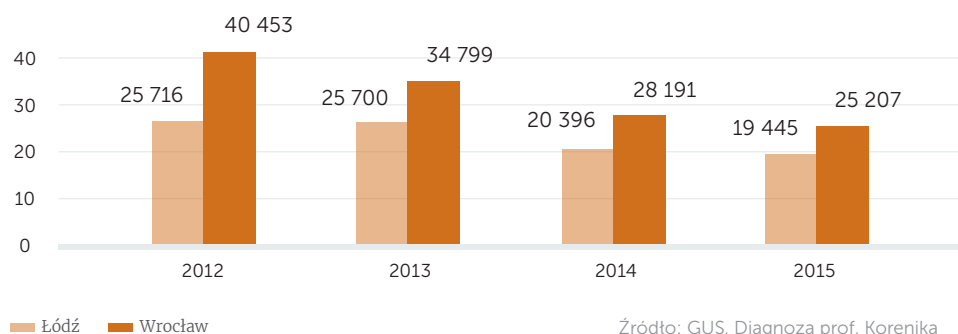
- bezpieczeństwo;
- jakość środowiska;
- demografia.



Bezpieczeństwo

Spada liczba przestępstw. Zwiększa się nasze poczucie bezpieczeństwa. A jednak sytuacja pod tym względem nie jest dobra. Mamy najwięcej przestępstw wśród porównywalnych polskich miast. Więcej niż Kraków, Łódź, Poznań, Gdańsk. Więcej od nas ma jedynie Warszawa.

Liczba przestępstw stwierdzonych przez policję we Wrocławiu



Jakość środowiska

Powietrze w aglomeracji wrocławskiej jest jednym z najbardziej zanieczyszczonych w Polsce. Gorzej niż u nas jest jedynie w aglomeracjach krakowskiej i górnośląskiej. Podobne parametry powietrza ma aglomeracja poznańska.

Wartość wskaźnika średniego narażenia na pył wg rekomendacji WHO*

PM 2,5 µg/m³

Aglomeracja	2012	2013	2014	2015
krakowska	38	37	36	33
górnoszląska	36	34	34	32
wrocławska	29	28	26	25
poznańska	26	25	25	25

- Rekomendacje/zalecenia WHO
- Przekroczenie rekomendacji/zaleceń WHO

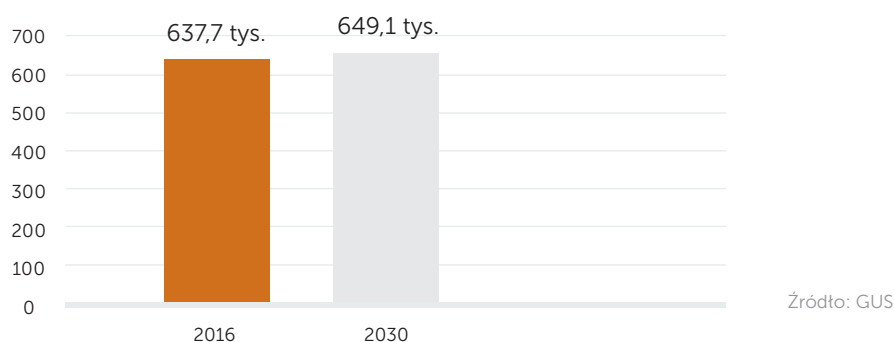
Źródło: Obwieszczenia Ministra Środowiska, WHO

*¹⁾ według norm średniorocznego stężenia dla pyłu PM_{2,5}, dopuszczalnych przez Unię Europejską, może ono wynosić 25 µg/m³

Demografia

Wrocław będzie w 2030 r. jednym z zaledwie 6 miast powyżej 100 tys. mieszkańców (obok Rzeszowa, Warszawy, Krakowa, Gdańska i Zielonej Góry), w których wystąpi wzrost, jakkolwiek nieznaczny, liczby ludności – będzie nas wówczas 649,1 tys., czyli o 11,4 tys. więcej niż w 2016 r. (637,7 tys.)

Liczba mieszkańców Wrocławia (prognoza)



Jednocześnie jednak społeczeństwo Wrocławia starzeje się. Już obecnie wysoki udział osób w wieku poprodukcyjnym (mężczyźni w wieku 65 i więcej lat, kobiety w wieku 60 lat i więcej) w ogólnej liczbie mieszkańców będzie nadal rosnąć do połowy następnej dekady, po czym nastąpi jego stabilizacja. Znacznie szybszy będzie wzrost ludności miasta w tzw. wieku niemobilnym, obejmującym osoby, które nie są już chętne do zmiany miejsca pracy, doksztacania lub przekwalifikowania się w celu zmiany stanowiska (mężczyźni w wieku 45–64 lata i kobiety w wieku 45–59 lat).

Konsekwencją procesu suburbanizacji będzie silny wzrost liczby mieszkańców gmin sąsiadujących z Wrocławiem, co może prowadzić do niedostosowania infrastruktury transportowej i społecznej do wynikających ze zmian demograficznych potrzeb.

Czy te niekorzystne tendencje muszą się sprawdzić? Niekoniecznie. Od kilku lat osiedla się we Wrocławiu coraz więcej obywateli Ukrainy, w większości w młodym wieku. Z kolei odpowiedzią na proces suburbanizacji jest rosnące zrozumienie przez władze gmin Wrocławskiego Obszaru Metropolitalnego konieczności współpracy w rozwiązywaniu wynikających z niego problemów.

Należy jednak zaznaczyć, że ze względu na niedoskonałość stosowanej przez GUS metodologii dane dotyczące demografii Wrocławia są mało precyzyjne.



Scenariusze

Fot. Archiwum UM Wrocław | Wrocław Rynek, plac Gołębi

Zestaw pierwszy: scenariusze ekonomiczne

Jak będzie sobie radziła nasza lokalna gospodarka? Co na nią wpłynie? Co jej sprzyja, a co jej szkodzi? Zespół wrocławskich ekonomistów pod kierunkiem prof. Stanisława Korenika proponuje trzy scenariusze na 2030 r.

Scenariusz Optymistyczny

Czynniki zewnętrzne	Czynniki wewnętrzne
<ul style="list-style-type: none"> • Wysoka dynamika procesów integracji europejskiej i internacjonalizacji oraz wysoki poziom finansowania rozwoju regionów i metropolii w Polsce • Przyspieszenie rozwoju rynku eksportu usług oraz ożywienie międzynarodowej współpracy • Sprzyjająca rozwojowi Dolnego Śląska i Wrocławia polityka gospodarcza rządu, szczególnie w zakresie bezpieczeństwa publicznego i infrastruktury transportowej • Zwiększony napływ inwestorów zewnętrznych, w tym zagranicznych • Odwrócenie lub co najmniej osłabienie obecnych niekorzystnych trendów demograficznych • Powszechna percepcja Wrocławia jako miasta bardzo dynamicznego i otwartego • Sukces programu Start in Poland, skutkujący akceleracją rozwoju startupów wysokich technologii 	<ul style="list-style-type: none"> • Konsekwentnie budowany dobry PR zarówno miasta, jak i jego władz • Zdecydowana poprawa poziomu i poczucia bezpieczeństwa publicznego • Wyjście z pułapki średniego dochodu poprzez ograniczenie rozwoju sektora outsourcingu usług biznesowych na rzecz rozwoju innowacyjności gospodarki miasta • Wykształcenie się silnej klasy kreatywnej • Intensywny rozwój sektora kultury • Wzmacnianie roli lokalnej przedsiębiorczości i aktywności społecznej • Rozwój transportu zbiorowego (ekologicznego) i dostępności komunikacyjnej miasta • Wzrost znaczenia sektora ICT w bazie gospodarczej Wrocławia • Wysoki stopień sukcesu w pozyskaniu zewnętrznych środków finansowych (pozaunijnych, np. azjatyckich) • Bardzo korzystny klimat inwestycyjny i społeczny • Wrocław i aglomeracja wrocławska spójną przestrzenną całością charakteryzującą się wzrostem ruchu turystycznego • Istotny postęp w zagospodarowaniu Odry • Intensywny rozwój sieci nauka-biznes-samorząd • Zwiększenie aktywności ekonomicznej wrocławian w wieku niemobilnym i poprodukcyjnym

Scenariusz Neutralny

Czynniki zewnętrzne	Czynniki wewnętrzne
<ul style="list-style-type: none"> • Utrzymanie się tempa obecnych procesów integracji Polski z gospodarką światową oraz umiarkowane ograniczenie poziomu finansowania rozwoju regionów i metropolii w Polsce • Stały, skromny wzrost gospodarczy z małymi podokresami stagnacji gospodarczej • Polityka gospodarcza rządu neutralna wobec rozwoju Dolnego Śląska i Wrocławia • Dotychczasowy poziom napływu inwestorów zewnętrznych, w tym zagranicznych, z tendencją malejącą • Utrzymanie obecnych niekorzystnych trendów demograficznych • Dynamika wzrostu i rozwoju gospodarczego w Polsce (PKB w granicach poniżej 3% PKB w skali roku) 	<ul style="list-style-type: none"> • Utrzymanie dotychczasowego wizerunku Wrocławia • Utrzymanie obecnego (nie najwyżej ocenianego) poziomu i poczucia bezpieczeństwa publicznego • Kontynuacja rozwoju sektora outsourcingu usług biznesowych i w konsekwencji trwanie w pułapce średniego dochodu • Istniejąca reprezentacja klasy kreatywnej • Rozwój sektora kultury na obecnym poziomie • Nerozwiązane, ale i niepomnożone problemy transportu i dostępności komunikacyjnej miasta • Niezmienny poziom lokalnej przedsiębiorczości i aktywności społecznej • Utrzymanie obecnego stopnia współpracy uczelni, biznesu i władz miasta • Niewielki udział sektora ICT w bazie gospodarczej Wrocławia • Neutralny klimat inwestycyjny i społeczny • Wrocław i aglomeracja wrocławska w miarę spójną przestrzenną całością, charakteryzującą się umiarkowanym ruchem turystycznym • Zagospodarowanie Odry na dotychczasowym poziomie • Stagnacja aktywności ekonomicznej wrocławian w wieku niemobilnym i poprodukcyjnym

Scenariusz Pesymistyczny

Czynniki zewnętrzne	Czynniki wewnętrzne
<ul style="list-style-type: none"> • Spowolnienie dynamiki rozwoju gospodarki światowej • Znaczne osłabienie i zmiana charakteru procesów integracji europejskiej • Niekorzystna dla Polski koniunktura na rynkach międzynarodowych oraz brak środków na wsparcie rozwoju lokalnego spowodują pogłębienie się zróżnicowania regionalnego między najbogatszymi i mniej zamożnymi regionami UE • Brak zainteresowania rządu rozwojem Dolnego Śląska i Wrocławia; nieprzychylna polityka władz centralnych zaowocuje spowolnieniem gospodarczym, a także relatywnym pogorszeniem się perspektyw dla gospodarki miasta i regionu • Spadek atrakcyjności inwestycyjnej Wrocławia, skutkujący zmniejszeniem się wolumenu inwestycji zewnętrznych, w tym zagranicznych • Pogłębienie się obecnych niekorzystnych trendów demograficznych • Spadek dynamiki wzrostu i rozwoju gospodarczego w Polsce (PKB około 1%) 	<ul style="list-style-type: none"> • Utrata dotychczasowego poziomu reputacji Wrocławia • Brak odpowiedniej polityki rozwoju lokalnego • Istotne pogorszenie się stopnia wykorzystania funduszy pomocowych Unii Europejskiej, przy jednoczesnym niepowodzeniu w aplikowaniu o środki pozaunijne (brak tych środków) • Pogłębienie się pułapki średniego dochodu poprzez intensywne wsparcie sektora outsourcingu usług biznesowych kosztem innowacyjności wrocławskiej gospodarki • Obniżenie poziomu i poczucia bezpieczeństwa publicznego • Stagnacja w sektorze kultury • Osłabianie klasy kreatywnej • Brak działań zwiększających efektywność w dziedzinie edukacji i badań naukowych, co spowoduje ograniczenie rozwoju kapitału ludzkiego i innowacyjności gospodarki • Spadek aktywności i przedsiębiorczości mieszkańców Wrocławia, • Wzrastające bariery transportowe i komunikacyjne, wywołane dezorganizacją i niekontrolowanym wzrostem indywidualnego transportu samochodowego • Ograniczenie lub nawet zaniechanie współpracy pomiędzy nauką, biznesem a samorządem • Redukcja znaczenia technologii informacyjno-komunikacyjnych w bazie gospodarczej Wrocławia • Niekorzystny klimat inwestycyjny i społeczny • Brak postępów w zagospodarowaniu Odry • Zmniejszenie się aktywności ekonomicznej wrocławian w wieku niemobilnym i poprodukcyjnym

Zestaw drugi: scenariusze polityczne i ustrojowe

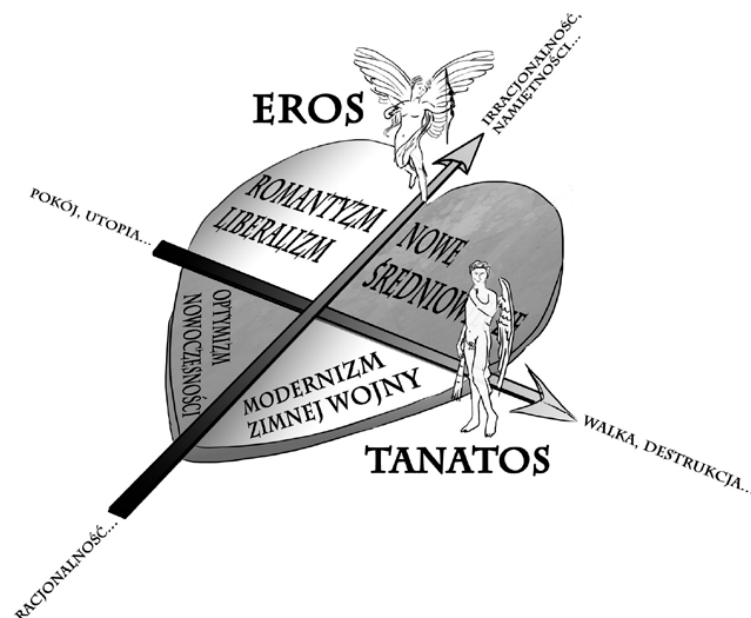
Jak będziemy sami sobą zarządzili? Co będzie się liczyło? Jak będzie wyglądać nasze miasto?

Spróbowaliśmy sobie odpowiedzieć na te pytania w 2016 r. Naszkicowaliśmy wówczas cztery scenariusze dla Wrocławia na rok 2036. Nazwaliśmy je tak:

- Romantyzm i/lub liberalizm
- Nowe średniowiecze
- Modernizm zimnej wojny
- Optymizm nowoczesności

Te cztery scenariusze podsumowały Foresight Społeczny Wrocław 2036/2056 – projekt prowadzony w ramach Europejskiej Stolicy Kultury 2016.

Nasze scenariusze wypełniają cztery pola prostej tabelki, która powstała z przecięcia dwóch osi (patrz rysunek poniżej). To Oś Erosa i Oś Tanatosa. Boga miłości i boga śmierci. Im więcej Erosa (oś pionowa, strzałka w górę) – tym więcej irracjonalizmu w naszych motywacjach. Im więcej Tanatosa (oś pozioma, strzałka w prawo) – tym więcej konfliktów, śmierci i zniszczenia w otaczającym nas świecie.



Cztery pola w tabeli to właśnie cztery scenariusze

W scenariuszach uwzględniliśmy takie czynniki, jak: sytuacja zewnętrzna i wewnętrzna Wrocławia, tendencje w polityce rozwojowej (zwłaszcza rozumienie pojęcia rozwoju), nadrzędne wartości, najbardziej cenione zasoby, sposób zarządzania miastem, ekonomia, charakterystyczne wydarzenia, charakterystyczny typ wrocławianina, charakterystyczne obiekty w przestrzeni, dominująca estetyka. Dlatego w projekcie Strategii Wrocław 2030 proponujemy podobną formę przekazu. Dzięki niej scenariusze są bardziej czytelne.

Scenariusze miały w pierw formie tekstów¹. Spodobał nam się jednak sposób, w jaki swoje scenariusze pokazał brytyjski Bristol – w Bristol Resilience Strategy².

Nasze scenariusze nie uwzględniają wszystkich dziedzin życia. Nie mówią o zdrowiu, o technologiach transportowych, o robotyzacji, o zmianach klimatu, o wędrówkach ludów. Ale są pierwszym krokiem, inspiracją. Można je rozbudowywać. Zachęcamy do tego!

Mnóstwo treści o przyszłości Wrocławia – w tym wizji, scenariuszy, analiz, a zwłaszcza opowiadań – znajdziecie w pięciotomowych „Strategiach dla miasta przyszłości”. To efekt Foresightu Społecznego Wrocław 2036/2056³.



Fot. Archiwum UM Wrocław | plac Nowy Targ

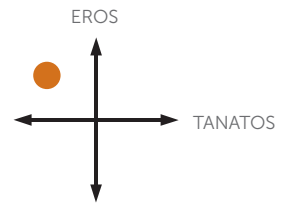
¹ http://miastoprzyszlosci.wroclaw2016.pl/wp-content/uploads/2017/01/T_0_Postscriptum.pdf

² <https://www.bristol.gov.uk/documents/20182/1308373/Bristol+Resilience+Strategy/31a768fc-2e9e-4e6c-83ed-5602421bb3e3>

³ <http://miastoprzyszlosci.wroclaw2016.pl/seria-strategie-dla-miasta-przyszlosci/>

SCENARIUSZ 1

Romantyzm i/lub liberalizm



2036: co się wydarzyło?

Kryzys demokracji, kryzys Unii Europejskiej – to dwa główne zjawiska ostatnich lat na Zachodzie. Spadała frekwencja w wyborach. Coraz większe poparcie zyskiwały ugrupowania skrajne. Po Brexicie z Unii Europejskiej wyszło jeszcze kilka państw. Dążenia niepodległościowe Szkocji i Katalonii niemal doprowadziły do wojen domowych w Wielkiej Brytanii i Hiszpanii. A jednak Unia przetrwała. Polska nadal do niej należy. I choć nie spełniły się pesymistyczne prognozy, wieszczące kolejną wojnę światową, globalny kolaps ekonomiczny czy

wymieranie Europejczyków, trzeba było dać europejskiej wspólnocie jakiś nowy sens, napęd, tożsamość. Wybór padł na radykalne pogłębienie demokracji. W każdej możliwej skali: od unijnej po osiedlową.

To triumf tych środowisk i ruchów, które przynajmniej od końca XX w. wzywały do zastąpienia demokracji przedstawicielskiej bezpośrednią, także przy wykorzystaniu nowych technologii.

Co się liczy

- Partycypacja
- Wolność i poczucie sprawstwa
- Zaradność życiowa i gospodarność
- Zdolności dyplomatyczne
- Umiejętność tworzenia porozumień
- Retoryka
- Wspólnotowość
- Otwartość
- Infrastruktura teleinformatyczna
- Prodemokratyczne technologie, dane, umiejętności

Jak działa miasto

Uznaliśmy, że celem rozwoju i jego głównym podmiotem jest pojedynczy człowiek i/lub wspólnota. Nie ma publicznej polityki rozwojowej. Liczy się indywidualna wolność. Unia Europejska odgrywa rolę „nocnego stróża”, choć stara się miękko oddziaływać na mieszkańców, promując wzorce dobrego obywatela i etycznego przedsiębiorcy. Nowa eurokrajka po cichu przygląda się, czy z modelu totalnej demokratyzacji wyłoni się w końcu nowa, europejska, zbiorowa tożsamość. Nie ma wieloletnich strategii, albo mają bardzo ograniczony charakter. Trwa spór o to, kto ma zajmować się słabszymi i wykluczonymi. Może to zadanie dla wspólnot?

Rozmywa się polityczna podmiotowość samego miasta – zarówno wobec świata zewnętrznego, jak i do wewnątrz, wobec grup mieszkańców, wspólnot, innych szczebli administracji. Rolę Urzędu Miejskiego przejmują sieci powiązań między grupami obywateli i wspólnotami, skoncentrowane wokół idei, agend czy wyznań. Wiele z tych sieci obejmuje całą Europę.



Kim jesteśmy

Charakterystycznymi postaciami dla Wrocławia są lokalni liderzy oraz biznesmeni z branży ICT. Ci pierwsi już nie w roli patentów wszechmocnego Urzędu Miejskiego, jak to było 20 lat temu – a jako często przywódcy samorządnych społeczności i samofinansujących się oddolnych projektów.



Dokąd chodzimy

Charakterystycznymi wydarzeniami są walne zebrania mieszkańców dzielnic i osiedli oraz niektóre sesje Rady Miejskiej Wrocławia – coraz częściej przenoszone, ze względu na ogromne zainteresowanie mieszkańców, do Hali Stulecia. To ona jest symbolem pogłębiania demokracji we Wrocławiu, axis mundi nowych czasów. Pojawiają się głosy, by w związku z tym przywrócić jej dawną nazwę: Hala Ludowa. Boom wolnorynkowy zaowocował licznymi targami – sezonowymi, tematycznymi, krajowymi, międzynarodowymi. Wiele z nich organizowanych jest również w Hali Stulecia i w jej najbliższym otoczeniu. Na Wielkiej Wyspie coraz większą popularność zdobywa pomysł wywalczenia sobie statusu autonomicznego, samorządnego obszaru, którego głównym źródłem dochodów byłyby wpływy z wynajmu Hali i otaczających ją terenów.



Nasza polityka

Miastem de facto rządzą ludowe plebiscyty. Prezydent zmienia się średnio co trzy lata. Mieszkańcy są mocno zaangażowani w sprawy lokalne, ale przez to także rozpolitykowani. Model autonomicznych wspólnot to nie tylko narzędzie obrony odrębności, ale też schronienie przed politycznością. Ta nowa demokracja jest mocno konsensualna – liczy się w niej przede wszystkim dyskusja i próba wypracowania porozumienia, a nie walka o hegemonię i pogniębienie przeciwnika. Ogromną rolę odgrywa Kościół katolicki. Jest zapleczem dla osób słabszych, parasolem nad licznymi, samorządowymi wspólnotami i organizatorem życia lokalnego (poprzez parafie).

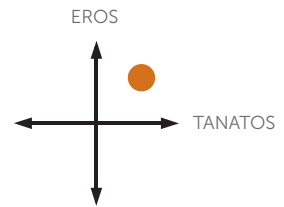


Z czego żyjemy

Wizję Doliny Krzemowej realizują liczne firmy prywatne z branży ICT. Pogłębiona demokracja wywołuje popyt na technologie wspomagające zaangażowanie obywatelskie. Kwitnie e-handel i przedsięwzięcia w modelu sharing economy. Od dekady tuż za granicami Wrocławia działa międzynarodowy port transportowy na Odrze. Powstał za środki rządowe. Jest częścią chińskiego Nowego Jedwabnego Szlaku. Przyjmuje i nadaje towary z połowy świata. Szczególnie ożywioną wymianę handlową prowadzi z Dalekim Wschodem. Korzysta na tym lokalny biznes. Port przyciąga wielu przyjezdnych – handlowców, przedsiębiorców, także marynarzy. Część Starego Miasta działa jako skierowane do nich duże centrum rozrywkowe. Wrocław prowadzi duży ośrodek kultury chińskiej, który promuje artystów z Chin i pomaga artystom wrocławskim w nawiązywaniu kontaktów z tamtą częścią świata.

SCENARIUSZ 2

Nowe średniowiecze



2036: co się wydarzyło?

Świat rozpadł się politycznie. Nie ma już jednego, ani dwóch supermocarstw – ich miejsce zajęła grupa rywalizujących mocarstw (takich jak USA, Rosja, Chiny, Brazylia i całym nowym blokiem sunnicko-arabskim, finansowanym pieniędzmi państw Półwyspu Arabskiego, a zasilany militarnie przez takie kraje jak Egipt, okazjonalnie współpracujący z Turcją, a nawet po cichu z Izraelem). Rozmaite wojny i zamieszki są smutną codziennością, także niestety w Europie. ONZ jest organizacją raczej parawanową.

Unia Europejska przestała istnieć. NATO jest tylko jednym z kilku relatywnie równorzędnych sojuszy militarnych. Zmienił się porządek administracyjny w Europie. Zmalało znaczenie państw. Wzrosła rola regionów, porozumień między różnymi podmiotami, nawet miastami. Polska wróciła do dawnej, trudnej roli pogranicza między strefami wpływów Zachodu i Rosji. Próbuje lawirować, dogadując się z różnymi krajami i regionami z terenów obejmujących mniej więcej obszar dawnej i Rzeczypospolitej na wschodzie i z landami niemieckimi na zachodzie.

Co się liczy

- Lokalność, w tym „wrocławskość”
- Zaradność
- Samowystarczalność
- Neutralność miasta
- Religijność
- Rzemiosło, miejskie rolnictwo i ogrodnictwo
- Tradycyjne budownictwo
- Własne tereny rolne
- Własne źródła energii i ciepła
- Woda pitna z lokalnych źródeł
- Obrona cywilna

Jak działa miasto

Dolny Śląsk i Wrocław są łącznikiem między mocno zdecentralizowaną Polską a landami niemieckimi i Czechami. Ta sytuacja sprzyja lokalnym tendencjom autonomicznym. Ale grozi jednak konfliktem lojalności wobec wyższych szczebli administracyjnych.

jej rozproszenie wewnętrzne – efekt decentralizacji i postawienia na model multi-level governance sprzed dwóch dekad. Rozproszone politycznie i administracyjnie miasto to słaby podmiot z punktu widzenia polityki międzynarodowej.

Wrocław próbuje wzmacniać swoją pozycję poprzez aktywność w – nastawionej głównie ekonomicznie – nowej Unii Miast Dawnej Hanzy. Nikt nie potrafi przewidzieć, czy przyszłością są takie właśnie sieci miast czy współpraca na poziomie regionów (np. między województwami zachodniej Polski a landami wschodnich Niemiec), czy powrót do świata państw. Elity lokalne uczą się trudnej sztuki dyplomacji i lawirowania. Miasto próbuje prowadzić własną, choć szalenie skomplikowaną politykę zagraniczną. Nie sprzyja

Sytuacji nie poprawia ciągle widmo wojen i konfliktów (np. etnicznych), które już dały się we znaki wschodniej Polsce i miastom niemieckim. Z drugiej strony – taki wzrost napięcia to także szansa dla gospodarki (przemysł zbrojeniowy), zwłaszcza gdy miastu uda się zachować neutralność.



Kim jesteśmy

Charakterystycznymi postaciami dla Wrocławia są przedstawiciele takich formacji, jak Obrona Cywilna, Obrona Terytorialna czy choćby harcerze. Nową, nieznaną dwie dekady temu profesją jest miejski dyplomata międzynarodowy. Ekspertów z tej dziedziny kształci od niedawna Uniwersytet Wrocławski.



Dokąd chodzimy

Trudne czasy nie sprzyjają estetyce miasta. Liczy się sprawność infrastruktury, cele obronne, utrzymywanie zaplecza dla samowystarczalności. Ale powolny renesans wrocławskości zachęca, by wrócić także do historycznych wzorców miejscowej zabudowy. Symbolem reaktywacji unii hanzeatyckiej stał się pomnik Neptuna na Nowym Targu – i coroczne święto Hanzy, organizowane na tym placu. Mnóstwo wrocławian to Ukraińcy. Nowym elementem krajobrazu są liczne cerkwie. A nowym przejawem wrocławskiej obyczajowości – prawosławne święta i duże, ukraińskie imprezy kulturalne.



Nasza polityka

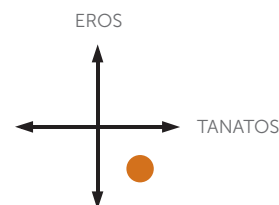
Miasto żyje raczej z roku na rok. Lawiruje. Nie ma długofalowych planów ani strategii – tym bardziej że jego elity są podzielone na zwolenników różnych rozwiązań politycznych i ekonomicznych. W całej Europie mało kto już mówi o „rozwoju”, jest raczej „przetrwanie”. Coraz więcej mieszkańców opuszcza Wrocław – osiedlają się na prowincji, często na Przedgórzu Sudeckim. Tam jest bezpieczniej, spokojniej.



Z czego żyjemy

Miasto stara się wspierać model Doliny Krzemowej. Optymiści przypominają, że ta oryginalna Dolina w USA swój początek zawdzięczała zleceniom od armii – i że podobnie może być u nas. Jednak cieniem na współpracy biznesu z branży nowych technologii z wojskiem kładzie się polityczna niepewność, czy wręcz dwuznaczność Wrocławia. Rząd w Warszawie nieufnie spogląda na nazbyt – jego zdaniem – ciężące ku niemieckim landom miasto i woli kierować zlecenia zbrojeniowe do innych części kraju. Popularną częścią gospodarki samoczynnie stała się za to produkcja i usługi związane z technologiami sprzyjającymi przetrwaniu w trudnych warunkach – ten sektor wywodzi się wprost z miejscowego przemysłu AGD.

Modernizm zimnej wojny



2036: co się wydarzyło?

Świat rozpadł się politycznie (podobnie jak w scenariuszu 2. – Nowym średniowieczu). Efektem jest konsolidacja bloków politycznych i ideologicznych skupiających silne państwa. Wrócił model państwa narodowego i wielonarodowego mocarstwa. Unia Europejska jeszcze istnieje, ale ma charakter parawanowy. Znacznie ważniejsze jest NATO, które – podobnie jak w czasach zimnej wojny – skupia państwa skłócone z innymi blokami, choćby z Rosją i jej sojusznikami. Świat jest już po kilku znaczących konfliktach (krwawa wojna sunnicko-szyicka na Bliskim i Środkowym Wschodzie; bardzo groźne incydenty zbrojne między wojskami państw Zachodu a rosyjskimi na Bliskim Wschodzie i na Ukrainie; wzrost napięcia w relacjach między takimi krajami Dalekiego Wschodu, jak Chiny, Japonia, obie Koree, Tajwan...). Na szczęście żaden z nich nie przerodził

się w wojnę światową – ale takie ryzyko istnieje. I jest ono niestety duże.

Polska nadal jest w UE i NATO. Wróciła jednak do scentralizowanego modelu zarządzania państwem – głównie ze względu na sytuację międzynarodową. Samorządy terytorialne działają, ale są podporządkowane rządowi. Priorytetem państwa jest obronność. Wydatki na zbrojenia rosną z roku na rok.

Co się liczy

- Wartości patriotyczne
- Przynależność Polski do Zachodu
- Bezpieczeństwo
- Samowystarczalność
- Gotowość do ponoszenia ofiar na rzecz państwa
- Zasoby sprzyjające bezpieczeństwu
- Schrony, żywność, woda pitna, własne źródła ciepła i energii

Jak działa miasto

Codziennie są duże ćwiczenia wojskowe. Na autostradach widać kolumny czołgów. Nad miastami przelatują samoloty wojskowe. Wszędzie są liczne grupy żołnierzy. Setki tysięcy Polek i Polaków służą w formacjach typu Obrona Terytorialna czy Obrona Cywilna. Władze miast mają swoich doradców od obronności – przeważnie są nimi oficerowie wojska.

Podobnie jak w czasach niemieckich i w PRL – część zakładów realizuje zlecenia dla armii (przy czym są to przeważnie podmioty prywatne). Tak jak inne miasta, Wrocław też ma swoją strategię, acz na mocy nowych przepisów musi ona być zgodna z gospodarczymi planami państwa i uwzględniać cele związane z obronnością.



Kim jesteśmy

Szczególnie cennym zasobem są specjaliści z zakresu wykorzystania nowych technologii w obronności. Kształcą ich niektóre wrocławskie uczelnie. I choć są to często cywile, przyjęło się o nich mówić „geekowie w mundurach”. To bardzo charakterystyczne postaci współczesnego Wrocławia.



Nasza polityka

Wrocław realizuje niektóre wątki swoich wizji strategicznych sprzed 20 lat. Wizja miasta-ogrodu jest podbudową dla miejskiego rolnictwa – w imię żywnościowej samowystarczalności na wypadek wojny. Wizja Doliny Krzemowej to zjawisko „geeków w mundurach”. Natomiast z wizji miasta nauki i kultury została głównie nauka – rozumiana jako badania nad technologiami zwiększającymi bezpieczeństwo. Nowością jest działający od kilku lat we Wrocławiu ośrodek studiów strategicznych i przestrzennych, nawiązujący do takich związanych z Wrocławiem i Dolnym Śląskiem klasyków, jak von Clausewitz i von Moltke, oraz do miejscowych urbanistów – jak Max Berg czy Ernst May. Działa oczywiście nie tylko na potrzeby militarne, ale analizuje i opracowuje również strategie i plany cywilne.



Dokąd chodzimy

Święta państwowe są obchodzone uroczyście, z wielką pompą, z udziałem wojska. Popularnością cieszą się kluby czy ośrodki kultury, współpracujące z armią lub przez nią prowadzone. Znany powszechnie miejscem jest klub Oko na Krzykach. Dzięki bogatemu programowi urósł do rangi jednej z najważniejszych w mieście placówek kulturalnych. Także schron przy pl. Strzegomskim – niegdyś siedziba Muzeum Współczesnego Wrocław – został przekształcony w Wrocławskie Muzeum Wojskowe i przyciąga tłumy.

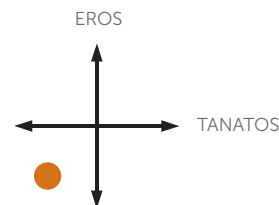
W architekturze i designie panuje moda na Polskę lat 30. XX w. – i ówczesny styl, który można uznać za kompromis między modernizmem a neoklasycyzmem. Ale czasy nie sprzyjają monumentalizmowi, dlatego tę stylistykę widać głównie w obiektach mniejszej skali. Trend jest krytykowany przez lokalnych tradycjonalistów, którzy uważają go za niezwiązany z Wrocławiem, oraz przez modernistów, którzy zarzucają mu związki z autorytaryzmem, a nawet nawiązania do totalitaryzmu.



Z czego żyjemy

Sercem gospodarki są kontrolowane przez państwo fabryki, konsorcja, ośrodki naukowo-badawcze, laboratoria nowych technologii – działające głównie na potrzeby armii. Wróciły kilkuletnie plany gospodarcze. Ich zakres merytoryczny jest jednak węższy niż w czasach PRL, bo większość podmiotów działających na polskim rynku jest w rękach prywatnych.

Optymizm nowoczesności



2036: co się wydarzyło?

Jest, jak było. Nie załamał się porządek w Europie. Napięcia wewnątrz Unii Europejskiej rozwiązywane są w ramach jej struktury instytucjonalnej. Brexit nie spowodował nadmiernych wstrząsów. Nikt inny nie odszedł – i nikt nowy nie został przyjęty. Unia nadal żyje w zgodnej symbiozie z NATO, które zapewnia Europie Zachodniej i Środkowej bezpieczeństwo.

Nadal wierzymy w rozwój. Zakładamy, że świat powoli zmierza ku pokojowi, solidarności społecznej, poprawie jakości życia (w tym jego wydłużeniu), zwiększaniu wolności indywidualnej wszystkich ludzi – zwłaszcza tych

najsłabszych, wykluczonych. Osiągnięciu tych celów nadal służą wieloletnie plany i strategie. Kto je uchwała i realizuje? Można rzec: wszyscy. Od ONZ, przez UE, unie krajów na innych kontynentach, aż po same kraje, regiony, miasta. Strategie zdecydowanie bardziej niż kiedyś uwzględniają dobro poszczególnych osób i społeczności. Władze wsłuchują się w głos mieszkańców za pośrednictwem rozbudowanej partycypacji. Pomagają w tym wyspecjalizowane organizacje pozarządowe.

Co się liczy

- Jakość życia
- Rozmowa
- Zaangażowanie obywatelskie
- Zieleń, woda i powietrze
- Rozwój
- Wspólne osiągnięcie prospołecznych celów
- Ważnym zasobem są ludzie
- Własne źródła wody pitnej
- Tereny pod działalność rolniczą i ogrodnictwo
- Odnawialne źródła energii

Jak działa miasto

Wrocław jest zdecentralizowany, ma kilkanaście silnych dzielnic. Sprzyja to rozpraszaniu konfliktów politycznych i wzmacnianiu poczucia sprawstwa mieszkańców. Ten model został uznany za lepszy od proponowanej wcześniej przez wielu aktywistów demokracji bezpośredniej. Co więcej, główne siły polityczne w kraju zgadzają się, że samorządność terytorialna jest jednym z fundamentów ustroju państwa i nie należy jej osłabiać.

Wrocław wciąż snuje swój sen o metropolitalności. Działa nowy szczebel samorządu: Wrocławski Obszar Metropolitalny. To tradycyjnie odwraca miasto od Dolnego Śląska, wywołując ciągle takie same od dziesiętków lat pretensje o wysysanie zasobów regionu (zwłaszcza ludzkich) przez jego stolicę.

Wrocław próbuje współpracować z różnymi dużymi miastami z całego świata, które stawiają na model multi-level governance (czyli decentralizację i wspólne zarządzanie przez samorządy, organizacje pozarządowe, biznes, mieszkańców) i na ekologię. Od czasu do czasu zabiega o różne związane z tym tytuły i eventy – miewa nawet na tym polu sukcesy.



Kim jesteśmy

Popularne są zawody związane z partycypacją i aktywizacją środowisk uważanych za wykluczone – facylitatorzy, negocjatorzy, mediatorzy, liderzy projektów oddolnych, fundraiserzy itp. Szkołą ich liczne uczelnie. Kontrowersyjnym przejawem tego trendu jest przejmowanie tego typu fachowców przez biznes – dla prowadzenia nowego rodzaju kampanii marketingowych, wykorzystujących narzędzia partycypacyjne.

Charakterystyczną postacią dla Wrocławia jest więc specjalista od partycypacji. Zresztą władze miasta od lat organizują co roku międzynarodowy kongres dla tej branży. Starają się promować Wrocław jako europejskiego lidera w dziedzinie partycypacji i wdrażania wizji, wypracowywanych wspólnie z mieszkańcami.



Nasza polityka

Miastu przyświeca ta sama od kilkudziesięciu lat misja strategiczna: „Miasto spotkania – miasto, które jednoczy”. Jednocześnie władze wdrażają wizję najlepszego i najpiękniejszego w Europie miasta-ogrodu – w ścisłej współpracy z uczelniami, z biznesem i z sektorem ICT. Tego wyraźnie chcieli mieszkańcy.



Dokąd chodzimy

Po latach dominacji globalnego modernizmu, w urbanistyce i architekturze widać wyraźny powrót do małej, ludzkiej skali. Do przestrzeni policentrycznej (dzielnice z własnymi rynkami). Do ogromnej dbałości o zieleń (w tym do pielęgnowania tradycji miast-ogrodów). Do łączenia zabudowy mieszkaniowej z rzekami. Czasem architektki i urbaniści nawiązują do stylów historycznych. W architekturze większej skali – np. w niektórych nowych biurowcach – popularne jest eksperymentowanie z formami i systemami nawiązującymi do przyrody (bioarchitektura). Miasto jest wyraźnie bardziej kolorowe i rozkwiecione niż w pierwszych dwóch dekadach XXI wieku.

Na Wielkiej Wyspie coraz większą popularność zdobywa pomysł wywalczenia sobie statusu autonomicznego, samorządnego obszaru, którego głównym źródłem dochodów byłyby wpływy z wynajmu Hali Stulecia i otaczających ją terenów.

Charakterystycznymi corocznymi wydarzeniami dla Wrocławia są święto kwiatów i dzień Odry. Każda dzielnica ma przynajmniej jeden, własny, coroczny jarmark.



Z czego żyjemy

Lokalna branża ICT żyje m.in. dzięki nieprzemijającej modzie na wszelkie nowinki technologiczne sprzyjające partycypacji.

Główne rekomendacje ze scenariuszy foresightowych

- Wzmacniamy kapitał społeczny, czyli mocne więzi międzyludzkie, wspólnotowe, zaufanie, umiejętność samoorganizacji, zbiorową zaradność. Przyda się i na czasy pokoju, i na czasy konfliktów.
- Inwestujemy we wszelkie potencjały, które składają się na samowystarczalność – ważną szczególnie w czasach kryzysowych i konfliktowych. Chodzi zarówno o samowystarczalność rozumianą jako produkcja i pozyskiwanie własnych zasobów materialnych (np. woda, energia, żywność), jak i tę rozumianą jako umiejętność radzenia sobie w trudnych sytuacjach (know-how, odpowiednio ukierunkowany kapitał intelektualny). Podmiotami samowystarczalności mogą być zarówno pojedynczy mieszkańcy, jak i rodziny, osiedla, wspólnoty, organizacje, instytucje, firmy, wreszcie – całe miasto.
- Rozwijamy i udostępniamy nowe technologie sprzyjające kapitałowi społecznemu i samowystarczalności.
- Pozyskujemy i rozwijamy know-how w zakresie budowania i prowadzenia partnerstw na rzecz miasta, jego poszczególnych części i dziedzin jego życia. W tym zwłaszcza partnerstw międzynarodowych.
- Bądźmy gotowi na prowadzenie własnych polityk (miejskich, ale może też sublokalnych i sektorowych) w różnych modelach ustrojowych. A więc np. w ramach takich trendów, jak: a) wzrost znaczenia miast; b) spadek znaczenia miast i recentralizacja państwa; c) decentralizacja miast.
- Inwestujemy w nasze kompetencje w zakresie partycypacji i współzrządzenia miastem w modelu zdecentralizowanym.
- Pomyślmy o powołaniu wrocławskiego ośrodka studiów strategicznych. Powinniśmy mieć własne zaplecze intelektualne, by mierzyć się z wyzwaniami przyszłości.

Wykaz materiałów użytych w publikacji

Diagnoza Wrocławia (red. Stanisław Korenik z zespołem), sierpień 2016 – wrzesień 2016

<http://www.wroclaw.pl/rozmawia/files/news/5690/Diagnoza-Wroclawia.pdf>

Migawki z diagnozy Wrocławia (Krzysztof Karabon, Marek Karabon; konsultacje: Przemysław Filar, Łukasz Medeksza),
grudzień 2016 – kwiecień 2017

http://www.hipermiasto.com/wp-content/uploads/2017/04/20170412_DiagnozaWroclawia.pdf

Mieszkańcy na temat bieżącej oceny potencjału Wrocławia i strategii rozwojowych miasta. Prezentacja wyników badań nad założeniami Strategii Wrocław 2030

(Jacek Pluta)

<http://www.wroclaw.pl/strategia-rozwoju-wroclawia-2030/files/Wroclaw-2030-prezentacja-media-3.pdf>

Materiały z dwunastu forów tematycznych, 2015–2016

<https://www.wroclaw.pl/rozmawia/strategia-wroclaw-2030-fora-badania-diagnozy>

Seria wydawnicza „Strategie dla Miasta Przyszłości” (red. Łukasz Medeksza), pięć tomów wydanych w ramach Foresightu Społecznego Wrocław 2036/2056, Europejska Stolica Kultury 2016

<http://miastoprzyszlosci.wroclaw2016.pl/seria-strategie-dla-miasta-przyszlosci/>

'30 **Wrocław**
2030