

**Model
funkcjonalno
- użytkowy
Kamienicy nr 7 i 7a
na Wyspie
Słodowej
we Wrocławiu**



Marcin Kozłowski

spis treści

1. Struktury / podmioty / funkcjonowanie 3
2. Przestrzenie aktywności w szerszym ujęciu 11
3. Model społeczno-biznesowy 19
4. Opisy inicjatyw / biogramy podmiotowy 23
5. Analizy 75

1.

***Struktura /
podmioty /
funkcjonowanie***

Odpowiadając na zaproszenie nr 1, wystosowane przez Gminę Wrocław reprezentowaną przez Prezydenta Wrocławia w sprawie modelu funkcjonalno-użytkowego kamienicy nr 7 i 7a na Wyspie Słodowej, chcemy wyrazić podziw za nawiązanie dialogu pomiędzy społecznością Wrocławia reprezentowaną przez Grupę Inicjatywną Wyspa Słodowa 7, a przedstawicielami władz Miasta.

Zgłaszamy się do konkursu by wskazać, że przestrzeń o takim charakterze jest potrzebna, a środowisko wrocławskich artystów, pracowników kultury, ekologów oraz działaczy społecznych jest na tyle silne, gotowe i chętne do współdziałania z lokalną społecznością oraz władzami Miasta, że realizacja modelu o charakterze społeczno-biznesowym jest celem realnym i mierzalnym. Wyrażamy nadzieję, że jest to początek nowej drogi do wspólnych działań i dialogu. Serdecznie dziękujemy wszystkim osobom zaangażowanym w projekt Wyspa Słodowa 7 za odwagę, chęć do działania i zaangażowanie w dialog, dzięki któremu również nasze środowisko może zabrać głos, formułując go w prezentowany poniżej wniosek.

1. PODMIOT, ZARZĄDZAJĄCY OBIEKTEM

PODMIOT, ZARZĄDZAJĄCY OBIEKTEM:

**Fundacja na rzecz edukacji obywatelskiej
im. Alana Turinga**

**ul. Stefana Żeromskiego, nr. 88, lok. 18
miejsc. Wrocław,
kod 50 – 312, Polska**

KRS: 0000256291

REGON: 020722309

NIP: 898 213 86 54

reprezentowana przez:

Mariusz Sibila (Członek Zarządu)

2. STRUKTURA ORGANIZACYJNA

Definicje:

Operator – organizacja wg rozumienia art. 3 ust. 2 ustawy o działalności pożytku publicznego i o wolontariacie (Dz. U. z 2016 poz. 239), występująca w imieniu Wspólnoty do wszelkich czynności administracyjnych związanych z zarządzaniem i utrzymaniem budynku nr 7 i 7a na Wyspie Słodowej we Wrocławiu, odpowiedzialna za podpisanie umowy z Gminą Wrocław na zarządzanie budynkiem oraz umów najmu z poszczególnymi członkami Wspólnoty.

Wspólnota – ogół niezależnych, autonomicznych podmiotów (osób, firm, stowarzyszeń lub innych grup formalnych i nieformalnych), które użytkują Kamienicę nr 7 i 7a na Wyspie Słodowej i mają główne (w wyniku Walnego Zebrania) prawo głosu w kwestiach związanych z programem i profilem działań społeczno-kulturalnych, a także komercyjnych na terenie Kamienicy.

Mieszkańcy – mieszkańcy Wrocławia, a także wszyscy przyjezdni, z wszelkich grup społecznych i wiekowych, do których adresowane są działania społeczno-kulturalne Kamienicy.

Struktura organizacyjna:

OPERATOR:

2.1 Podmiotem zarządzającym Kamienicą nr 7 i 7a na Wyspie Słodowej jest „Fundacja na rzecz edukacji obywatelskiej im. Alana Turinga” reprezentowana przez Mariusza Sibila, dalej zwana „Operatorem”.

Operator jest narzędziem Wspólnoty, który na mocy udzielonej dyspozycji Wspólnoty podpisuje z władzami Miasta umowę na Operatora Kamienicy.

Operator jest odpowiedzialny za dysponowanie i rozliczanie środków Wspólnoty, przeznaczonych na cele statutowe Wspólnoty.

Operator bierze na siebie obowiązek zarządzania budynkiem w zakresie pobierania opłat czynszowych od najemców czyli członków Wspólnoty, oraz rozliczania się z Gminą Wrocław oraz dostawcami mediów. Rozliczenia przychodów i kosztów są jawne i dla Wspólnoty, i dla mieszkańców miasta Wrocław.

Operator może wypowiedzieć podmiotowi umowę najmu przestrzeni tylko w dwóch przypadkach:

- a. na skutek ponad-trzymiesięcznych zaległości z czynszem
- b. na wniosek ponad ¼ głosów Wspólnoty (przy czym zebranie zwołane w celu omówienia wypowiedzenia umowy najmu musi być zapowiedziane przynajmniej na 2 tygodnie naprzód), w wyniku jawnego i nierozwiązywalnego naruszenia zasad współpracy.

Operator ma w obowiązku dbać o dobry stan techniczny budynku.

Operator zobowiązuje się prowadzić punkt informacyjny, wyznaczyć godziny otwarcia Kamienicy dla Mieszkańców miasta i wszystkich zainteresowanych.

Operator zobowiązuje się prowadzić stronę internetową, na której zamieszcza podstawowe informacje o działaniach w Kamienicy, uaktualnia informacje o podmiotach Wspólnoty.

Operator może występować w imieniu podmiotów Wspólnoty, nie posiadających odpowiedniej mocy prawnej w celu podpisywania umów i innych dokumentów związanych z wydarzeniami artystycznymi, warsztatami edukacyjnymi, akcjami społecznymi w obrębie Kamienicy.

STRUKTURA ORGANIZACYJNA c.d.

Operator, w uzgodnieniu ze Wspólnotą, wyznacza pensje za prace administracyjne i może wyznaczyć do tego celu członka organizacji będącej Operatorem, lub osobę spoza tej organizacji.

Operator jest również równoprawnym członkiem Wspólnoty.

WSPÓLNOTA:

Wspólnota tworzona jest przed podmioty (osoby prywatne, firmy, instytucje, stowarzyszenia), korzystające z przestrzeni Kamienicy nr 7 i 7a na Wyspie Słodowej.

Wspólnota powołuje radę programowo-artystyczną, która wyznacza osoby do realizowania programu społeczno-kulturalnego w Kamienicy nr 7 i 7a na Wyspie Słodowej.

Wspólnota spotyka się dwa razy do roku na walnym zebraniu, oraz na uzasadniony wniosek któregoś z podmiotów. Walne zebranie ogłasza Operator z dwutygodniowym wyprzedzeniem.

Wspólnota uznaje za obowiązujący dla siebie statut organizacji pełniący rolę Operatora. Na wniosek Wspólnoty Operator może dopisywać kolejne cele statutowe.

Wszelkie nadwyżki przychodów z czynszów lub działalności odpłatnych, którymi zarządza Operator, dysponowane są przez Operatora na wniosek osób wyznaczonych przez Wspólnotę do nadzoru programowo-artystycznego, zgodnie z celami statutowymi.

WSPÓŁPRACA Z LOKALNĄ SPOŁECZNOŚCIĄ

Kamienica w większej części swojej przestrzeni użytkowej jest ogólnodostępna i nieodpłatna w godzinach otwarcia wyznaczonych przez Operatora.

W razie potrzeby, w odpowiedzi na zgłoszenie, Operator ma obowiązek w ramach swoich możliwości udostępnić Mieszkańcom te pomieszczenia, które są zaklasyfikowane jako ogólnodostępne i nieodpłatne, o ile zamiar użytkowania danej przestrzeni nie stoi w sprzeczności ze statusem.

Operator ma obowiązek określić przestrzenie ogólnodostępne i nieodpłatne, a także udostępnić tę informację na stronie internetowej Kamienicy.

Nabór pracowników oraz wolontariuszy odbywać się będzie na zasadach jawnych, z preferencją dla członków lokalnej społeczności, włączonych w ten sposób w działania Kamienicy oraz Wspólnoty.

Podstawowa zasada współpracy realizowana w Kamienicy nr 7 i 7a to wzajemne przenikanie się różnych środowisk oraz ich aktywna współpraca na wielu płaszczyznach, w ramach realizowanych działań oraz warsztatów ze społecznością lokalną, mieszkańcami Wrocławia, a także turystami odwiedzającymi miasto.

3. PODMIOTY DEKLARUJĄCE CHĘĆ UCZESTNICZENIA W MODELU

PARTER

- 0.00 Ogród (podwórko, z planowaną szklarnią) – pod zarządkiem Operatora
- 0.10 Kuchnia & Warsztat kulinarny – podmiot działający w zakresie gastronomii (firma, spółka, spółdzielnia) wyłoniony w ramach otwartego konkursu ogłoszonego przez Operatora
- 0.12 Kawiarnia, punkt informacyjny oraz sklep – pod zarządkiem Operatora
- 0.13 Biuro Operatora – pod zarządkiem Operatora
- 0.14 Centrum aktywności – pod zarządkiem Operatora, w ramach którego działa:
 - Bazar Ekologiczny – Organizator Stowarzyszenie Krótka Droga, KRS 0000390202
 - Pracownia typograficzna – Mutant Letterpress, prowadzona przez Dagmarę Świętek
 - Scena koncertowa – Kuba Suchar (cykl „Koncerty Chroniczne” oraz „Festiwal Solo”)
 - Ul Obywatelski – ośrodek aktywizmu społecznego

I PIĘTRO

- 1.07, 1.08, 1.09 Przedszkole – podmiot gospodarczy Anna Narloch Medek we współpracy z Katarzyna Gawlicz
- 1.10 Interaktywna Przestrzeń Artystyczna – Patrycja Mastej, Magda Skowrońska, Katarzyna Bury

II PIĘTRO

- 2.07a, 2.08 Pracownie artystyczne – powierzchnia wynajmowana przez wrocławskich artystów wyłonionych w ramach otwartego naboru
- 2.09 Pracownia rzeźby – Olaf Brzeski
- 2.09 Pracownia – Kama Sokolnicka

III PIĘTRO

- 3.07, 3.08 miejsce do kreatywnego działania FERWOR
- 3.09 Przestrzeń ekspozycyjno / konferencyjna – w zarządzaniu wrocławskiego oddziału Stowarzyszenia Architektów Polskich

IV PIĘTRO

- 4.07a Pracownia filmu – Sylwia Szczechowicz-Warszewska oraz Agnieszka Kik-Czapla
- 4.07b Pracownia literacko / wydawnicza – Marzena Matuszak
- 4.07, 4.08 Biura organizacji pozarządowych, grup nieformalnych (NGO) – pod zarządkiem Operatora
- 4.07d Przestrzeń Biura współdzielonego – miejsce co-workingu, pod zarządkiem Operatora
- TARAS – ogólnodostępny ogród i kawiarnia w sezonie wiosenno-letnim

V PIĘTRO

- 5.10 Gimnazjon – sala sportowo / teatralna, przestrzeń pod zarządkiem Operatora

VI PIĘTRO

- 6.06 Magazyn Kooperatywy Spożywczej – przestrzeń pod zarządkiem Operatora

Sposób funkcjonowania modelu

Kamienica nr 7 to spójna sieć projektów o zróżnicowanym profilu, wzajemnie się uzupełniających i wspierających.

Pośród najważniejszych założeń nadających kształt Kamienicy nr 7 są: przejrzystość działań oraz współpraca. Z nich wynika otwarty, gościnny charakter miejsca oraz to, że zdecydowana większość wydarzeń i projektów będzie kierowana do ogółu mieszkańców Wrocławia oraz odwiedzających miasto turystów.

Takimi aktywnościami będą m.in: Kuchnia, Bazar Krótka Droga, Punkt informacyjny, Sklep, Ogród, planowane spektakle, projekcje filmowe, koncerty i festiwale muzyczne, wystawy sztuk wizualnych, warsztaty rozwoju osobistego oraz kompetencji społecznych, warsztaty ekologiczne.

SPOSÓB FUNKCJONOWANIA MODELU

Podmioty oraz grupy odbiorców & możliwości współpracy:

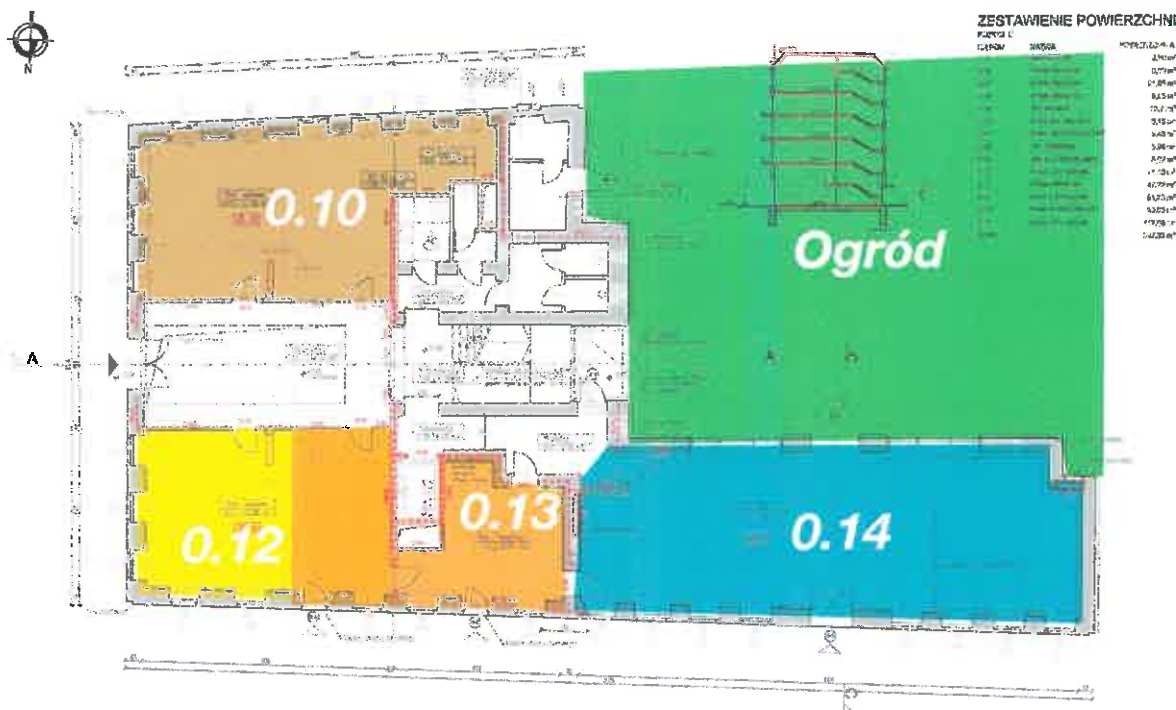
Podmioty oraz grupy odbiorców & możliwości współpracy:

- Pracownie Pracy Twórczej i Rzemiosła oraz Szkoła Gastronomiczna będą skierowane do Wrocławian, ze szczególnym uwzględnieniem młodzieży wchodzącej na rynek pracy oraz dorosłych pragnących się przekwalifikować bądź podnieść swoje kompetencje zawodowe a także do lokalnych przedsiębiorców. Restauracja połączona z funkcją Szkoły Gastronomicznej, jako pierwsza ściśle i programowo ekologiczna i lokalna, skierowana jest do wszystkich tych Mieszkańców, którzy poszukują alternatyw proekologicznych, prozdrowotnych i lokalnych.
- Oferta Przedszkola kierowana jest do rodzin z dziećmi w wieku przedszkolnym, które poszukują możliwości edukacji zorientowanej na rozwijanie potencjału twórczego dzieci oraz ich kompetencji społecznych, w atmosferze szacunku, zaufania i współdziałania
- Interaktywna Przestrzeń Artystyczna projektowana jest z myślą o dzieciach, młodzieży i ich dorosłych opiekunach (w tym nauczycielach). Oprócz inspirowania i uwrażliwiania jednostek ma za zadanie wspierać wzajemne, głębokie zrozumienie między przedstawicielami różnych pokoleń.
- Ogród, choć oczywiście służyć będzie każdemu, kto zechce go odwiedzić, będzie także przestrzenią działań edukacyjnych, terapeutycznych i integracyjnych skierowanych szczególnie do: dzieci, młodzieży (zwłaszcza zagrożonej wykluczeniem społecznym), osób niepełnosprawnych oraz seniorów.
- Oferta Gimnazjonu będzie skierowana do mieszkańców z każdej grupy wiekowej i z każdego obszaru zainteresowań, którym potrzeba dużej, doświetlonej sali z parkietem, z możliwością wyłożenia tam na przykład mat, materacy, czy też zbudowania scenografii. Miejsce tak dla młodzieży bawiącej się w amatorski teatr, jak i dla seniorów próbujących medytacji - miejsce dla grupowych aktywności.
- UI Obywatelski to węzeł komunikacyjny, przestrzeń dla środowisk aktywistów, Wrocławian zainteresowanych polityką miejską, a także mniejszości kulturowych i etnicznych. Ważnym celem jego działania będzie inspirowanie dialogu społecznego i procesów partycypacyjnych oraz ich wsparcie poprzez działania edukacyjne, oraz animacyjne. Nadto UI stanowić będzie szczególną platformę służącą Urzędowi Miasta do komunikacji i kontaktu z mieszkańcami oraz miejskimi inicjatywami oddolnymi.
- Przestrzeń ekspozycyjno-konferencyjna, pracownie artystyczne, projektowe, architektoniczne, wydawnictwo, pracownia drukarska oraz filmowa będą swoją ofertę kierowały przede wszystkim do osób już sztuką i architekturą zainteresowanych ze względów zawodowych lub hobbystycznych (środowiska twórcze, akademickie, studenci, amatorzy sztuk). Jednakowoż zadeklarowane podmioty planują także współpracę z rzemieślnikami oraz twórcze ingerencje, kontakty z mieszkańcami oraz bywalcami Wyspy Słodowej (np. projekcje filmowe, warsztaty, działania popularyzatorskie).

2.

***Przestrzenie
aktywności
w szerszym ujęciu***

PARTER



Ogród (podwórko, z planowaną szklarnią) – miejsce nasadzania cennych odmian i gatunków roślin, kwiatów, krzewów, drzew niskopiennych, a nawet warzyw i ziół. Zaprojektowany i nadzorowany przez Kamę Sokolnicką, wykonany w ramach serii „czynów społecznych” jednoczących Mieszkańców, uczestników (wystawców i konsumentów) Bazaru Ekologicznego oraz członków Wspólnoty/Kamienicy.

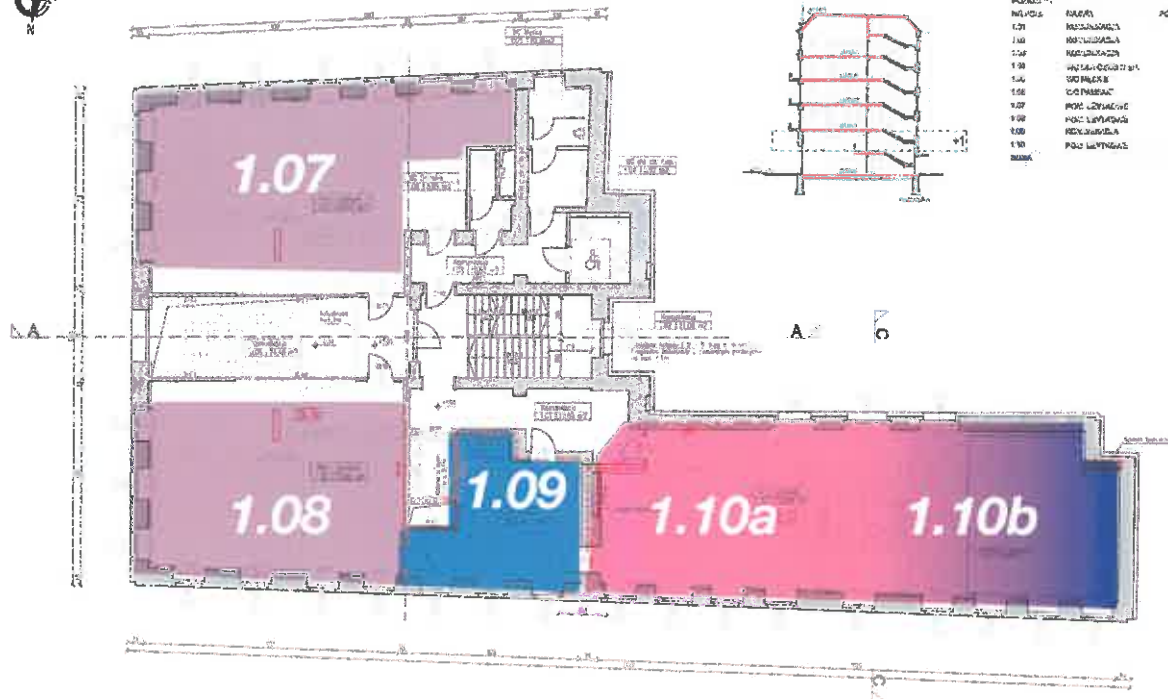
0.10 Kuchnia / Warsztat kulinarny (nieformalna szkoła gastronomiczna)– miejsce z otwartą kuchnią, bez obsługi kelnerskiej, z przystępnymi cenami za jedzenie wegańskie i wegetariańskie, bezglutenowe; z domową przytulną przestrzenią, wyposażoną w odrestaurowane perły polskiego i zagranicznego designu, z barem i przestrzenią zaprojektowaną i częściowo wykonaną przez artystów prowadzących pracownię w Kamienicy (Olaf Brzeski, Kama Sokolnicka); jednocześnie szkoła gastronomiczna (4 semestry).

0.12 Punkt Informacyjny, Kawiarnia oraz Sklep – miejsce odpoczynku i pracy, kawiarnia oferująca najwyższej jakości kawę oraz ciasta, z uwzględnieniem klientów o trudnych wymaganiach (np. alergicy); miejsce przecinania się szlaków – punkt informacyjny o wydarzeniach w Kamienicy, „poczekalnia” dla rodziców dzieci przebywających w przedszkolu lub na warsztatach. Sklep z ofertą wydawnictw, produktów kooperatywy spożywczej, produktów Fair Trade oraz przedmiotów/prac wytwarzanych w pracowniach, a przeznaczonych na sprzedaż.

0.13 Biuro Operatora – główne biuro zarządzania Kamienicą nr.7 i 7a, miejsce koordynacji, kontaktu w sprawach administracyjnych.

0.14 Centrum aktywności – przestrzeń maksymalnie otwarta, niczym rynek pod dachem – to tu odbywają się UI Obywatelski, Bazar Ekologiczny w sobotę, wieczorami odbywają się koncerty festiwalu Solo, koncerty dla wielu poszukujących muzyków wrocławskich, eksperymentatorów, improwizatorów, ale też gwiazd; to w tej przestrzeni jest wygospodarowane miejsce na prasę kolektorską, kolekcję zabytkowych czcionek służących do warsztatów projektowania i typografii Dagmary Świętek, miejsce produkcji wszystkich materiałów wizualnych Kamienicy, plakatów, biletów, broszur i wydawnictw; miejsce wyposażone w mobilne i wielofunkcyjne stoły i podesty, łatwe w przestawianiu i dostosowywaniu ich do danej funkcji, czy jest to warsztat typograficzny, czy przygotowywanie sadzonek, czy bazar.

I PIĘTRO



| ZESTAWIENIE POWIERZCHNI | | |
|-------------------------|-------------|----------------------|
| KOD | NAZWA | POWIERZCHNIA |
| 1.07 | KORIDOR | 12.20 m ² |
| 1.08 | PRZEDSZKOLE | 21.00 m ² |
| 1.09 | PRZEDSZKOLE | 25.00 m ² |
| 1.10a | PRZEDSZKOLE | 25.00 m ² |
| 1.10b | PRZEDSZKOLE | 25.00 m ² |
| 1.00 | POK. LUBO | 12.00 m ² |
| 1.01 | POK. LUBO | 12.00 m ² |
| 1.02 | POK. LUBO | 12.00 m ² |
| 1.03 | POK. LUBO | 12.00 m ² |
| 1.04 | POK. LUBO | 12.00 m ² |
| 1.05 | POK. LUBO | 12.00 m ² |
| 1.06 | POK. LUBO | 12.00 m ² |
| 1.07 | POK. LUBO | 12.00 m ² |
| 1.08 | POK. LUBO | 12.00 m ² |
| 1.09 | POK. LUBO | 12.00 m ² |
| 1.10 | POK. LUBO | 12.00 m ² |
| 1.11 | POK. LUBO | 12.00 m ² |
| 1.12 | POK. LUBO | 12.00 m ² |
| 1.13 | POK. LUBO | 12.00 m ² |
| 1.14 | POK. LUBO | 12.00 m ² |
| 1.15 | POK. LUBO | 12.00 m ² |
| 1.16 | POK. LUBO | 12.00 m ² |
| 1.17 | POK. LUBO | 12.00 m ² |
| 1.18 | POK. LUBO | 12.00 m ² |
| 1.19 | POK. LUBO | 12.00 m ² |
| 1.20 | POK. LUBO | 12.00 m ² |
| 1.21 | POK. LUBO | 12.00 m ² |
| 1.22 | POK. LUBO | 12.00 m ² |
| 1.23 | POK. LUBO | 12.00 m ² |
| 1.24 | POK. LUBO | 12.00 m ² |
| 1.25 | POK. LUBO | 12.00 m ² |
| 1.26 | POK. LUBO | 12.00 m ² |
| 1.27 | POK. LUBO | 12.00 m ² |
| 1.28 | POK. LUBO | 12.00 m ² |
| 1.29 | POK. LUBO | 12.00 m ² |
| 1.30 | POK. LUBO | 12.00 m ² |
| 1.31 | POK. LUBO | 12.00 m ² |
| 1.32 | POK. LUBO | 12.00 m ² |
| 1.33 | POK. LUBO | 12.00 m ² |
| 1.34 | POK. LUBO | 12.00 m ² |
| 1.35 | POK. LUBO | 12.00 m ² |
| 1.36 | POK. LUBO | 12.00 m ² |
| 1.37 | POK. LUBO | 12.00 m ² |
| 1.38 | POK. LUBO | 12.00 m ² |
| 1.39 | POK. LUBO | 12.00 m ² |
| 1.40 | POK. LUBO | 12.00 m ² |
| 1.41 | POK. LUBO | 12.00 m ² |
| 1.42 | POK. LUBO | 12.00 m ² |
| 1.43 | POK. LUBO | 12.00 m ² |
| 1.44 | POK. LUBO | 12.00 m ² |
| 1.45 | POK. LUBO | 12.00 m ² |
| 1.46 | POK. LUBO | 12.00 m ² |
| 1.47 | POK. LUBO | 12.00 m ² |
| 1.48 | POK. LUBO | 12.00 m ² |
| 1.49 | POK. LUBO | 12.00 m ² |
| 1.50 | POK. LUBO | 12.00 m ² |
| 1.51 | POK. LUBO | 12.00 m ² |
| 1.52 | POK. LUBO | 12.00 m ² |
| 1.53 | POK. LUBO | 12.00 m ² |
| 1.54 | POK. LUBO | 12.00 m ² |
| 1.55 | POK. LUBO | 12.00 m ² |
| 1.56 | POK. LUBO | 12.00 m ² |
| 1.57 | POK. LUBO | 12.00 m ² |
| 1.58 | POK. LUBO | 12.00 m ² |
| 1.59 | POK. LUBO | 12.00 m ² |
| 1.60 | POK. LUBO | 12.00 m ² |
| 1.61 | POK. LUBO | 12.00 m ² |
| 1.62 | POK. LUBO | 12.00 m ² |
| 1.63 | POK. LUBO | 12.00 m ² |
| 1.64 | POK. LUBO | 12.00 m ² |
| 1.65 | POK. LUBO | 12.00 m ² |
| 1.66 | POK. LUBO | 12.00 m ² |
| 1.67 | POK. LUBO | 12.00 m ² |
| 1.68 | POK. LUBO | 12.00 m ² |
| 1.69 | POK. LUBO | 12.00 m ² |
| 1.70 | POK. LUBO | 12.00 m ² |
| 1.71 | POK. LUBO | 12.00 m ² |
| 1.72 | POK. LUBO | 12.00 m ² |
| 1.73 | POK. LUBO | 12.00 m ² |
| 1.74 | POK. LUBO | 12.00 m ² |
| 1.75 | POK. LUBO | 12.00 m ² |
| 1.76 | POK. LUBO | 12.00 m ² |
| 1.77 | POK. LUBO | 12.00 m ² |
| 1.78 | POK. LUBO | 12.00 m ² |
| 1.79 | POK. LUBO | 12.00 m ² |
| 1.80 | POK. LUBO | 12.00 m ² |
| 1.81 | POK. LUBO | 12.00 m ² |
| 1.82 | POK. LUBO | 12.00 m ² |
| 1.83 | POK. LUBO | 12.00 m ² |
| 1.84 | POK. LUBO | 12.00 m ² |
| 1.85 | POK. LUBO | 12.00 m ² |
| 1.86 | POK. LUBO | 12.00 m ² |
| 1.87 | POK. LUBO | 12.00 m ² |
| 1.88 | POK. LUBO | 12.00 m ² |
| 1.89 | POK. LUBO | 12.00 m ² |
| 1.90 | POK. LUBO | 12.00 m ² |
| 1.91 | POK. LUBO | 12.00 m ² |
| 1.92 | POK. LUBO | 12.00 m ² |
| 1.93 | POK. LUBO | 12.00 m ² |
| 1.94 | POK. LUBO | 12.00 m ² |
| 1.95 | POK. LUBO | 12.00 m ² |
| 1.96 | POK. LUBO | 12.00 m ² |
| 1.97 | POK. LUBO | 12.00 m ² |
| 1.98 | POK. LUBO | 12.00 m ² |
| 1.99 | POK. LUBO | 12.00 m ² |
| 2.00 | POK. LUBO | 12.00 m ² |

1.07, 1.08, 1.09 Przedszkole – średniej wielkości przedszkole niepubliczne (dla 60 dzieci), zorientowane na rozwijanie potencjału twórczego dzieci oraz ich kompetencji społecznych. Unikatowo urządzone, ekologiczne przedszkole będzie służyło zarówno dzieciom osób pracujących na co dzień w kamienicy oraz wszystkim zainteresowanym, wzbogacając tym samym ofertę edukacyjną Wrocławia.

1.10a Interaktywna Przestrzeń Artystyczna – część ekspozycyjna - przestrzeń o charakterze interaktywnej instalacji artystycznej pełniąca funkcję samoobsługowego ogólnodostępnego narzędzia edukacyjnego. Swoisty plac zabaw wciągający w świat sztuki dorosłych i dzieci przez zaangażowanie percepcji zmysłowej uczestników, umożliwiający twórczy wpływ na znajdujące się w nim elementy.

1.10b Interaktywna Przestrzeń Artystyczna – część warsztatowa - Koncepcja przestrzeni nieustannie przekształcanej, pracującej na różnych poziomach – w każdym miesiącu wyposażanej w inne materiały konstrukcyjne, plastyczne, w inne rekwizyty i inspiracje oraz zmienianej przez uczestników warsztatów, dostępna dla dzieci z Przedszkola, dla zorganizowanych grup oraz lokalnych mieszkańców, częściowo odpłatnie, częściowo nieodpłatnie.

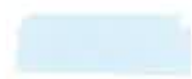
II PIĘTRO



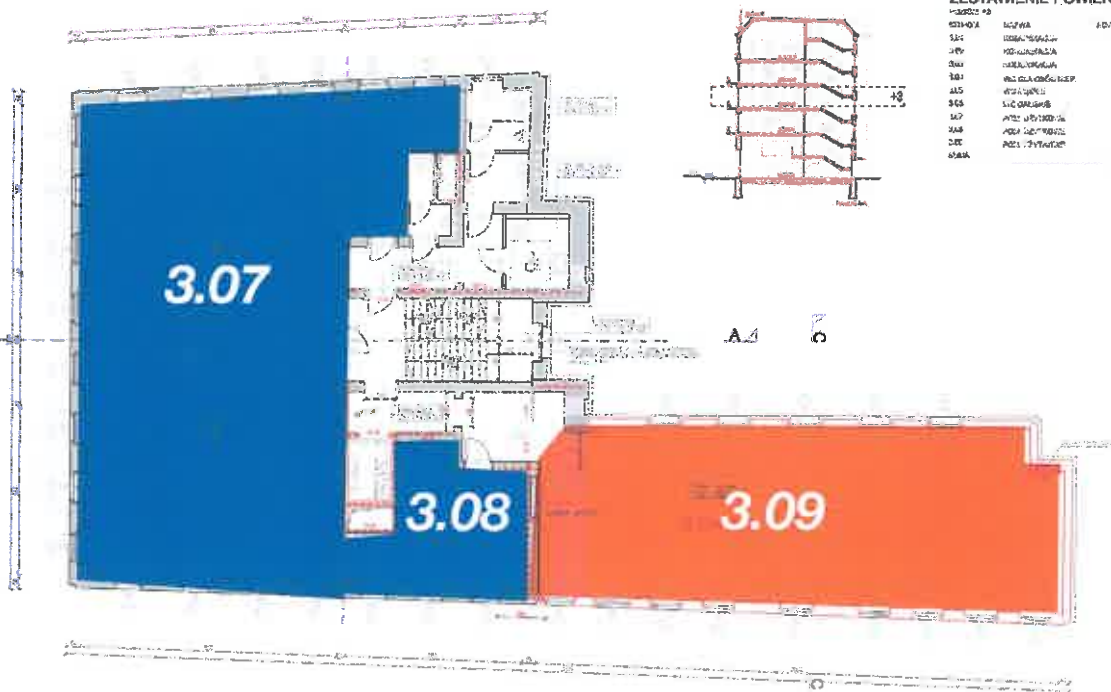
2.07a, 2.08 Pracownie artystyczne – pracownie artystyczne, częściowo zorganizowane w postaci otwartej, współdzielonej przestrzeni, skierowane głównie do młodych wrocławskich artystów, o zaznaczającym się w życiu miasta potencjale, lecz o jeszcze nie ugruntowanej pozycji.

2.09 Pracownia rzeźby wrocławskiego artysty Olafa Brzeskiego – pracownia uznanego wrocławskiego artysty z ogromnym międzynarodowym dorobkiem.

2.09 Pracownia wrocławskiej artystki Kamy Sokolnickiej – pracownia uznannej wrocławskiej artystki, która swoje wystawy prezentowała zarówno w kraju jak i za granicą.



III PIĘTRO



ZESTAWIENIE POWIERZCHNI

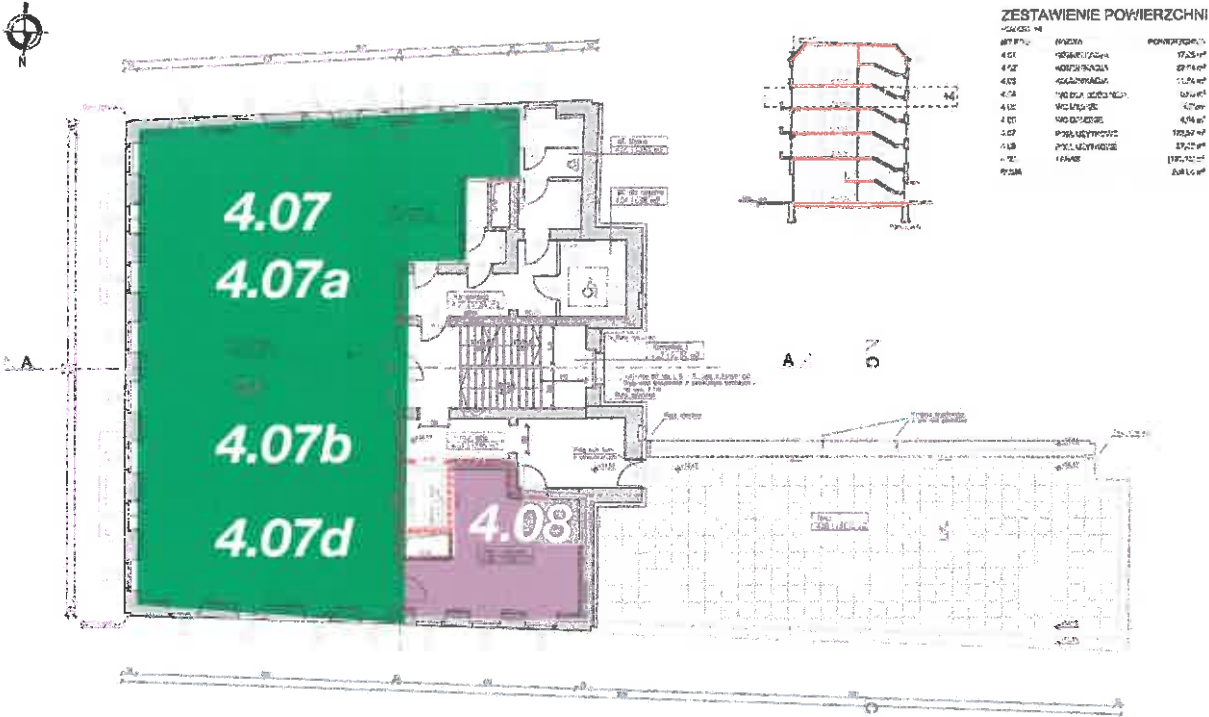
| NUMER | OPIS | Powierzchnia |
|-------|-------|--------------|
| 3.07 | BIURO | 1120,00 |
| 3.08 | BIURO | 1120,00 |
| 3.09 | BIURO | 1120,00 |
| 3.10 | BIURO | 1120,00 |
| 3.11 | BIURO | 1120,00 |
| 3.12 | BIURO | 1120,00 |
| 3.13 | BIURO | 1120,00 |
| 3.14 | BIURO | 1120,00 |
| 3.15 | BIURO | 1120,00 |
| 3.16 | BIURO | 1120,00 |
| 3.17 | BIURO | 1120,00 |
| 3.18 | BIURO | 1120,00 |
| 3.19 | BIURO | 1120,00 |
| 3.20 | BIURO | 1120,00 |
| 3.21 | BIURO | 1120,00 |
| 3.22 | BIURO | 1120,00 |
| 3.23 | BIURO | 1120,00 |
| 3.24 | BIURO | 1120,00 |
| 3.25 | BIURO | 1120,00 |
| 3.26 | BIURO | 1120,00 |
| 3.27 | BIURO | 1120,00 |
| 3.28 | BIURO | 1120,00 |
| 3.29 | BIURO | 1120,00 |
| 3.30 | BIURO | 1120,00 |
| 3.31 | BIURO | 1120,00 |
| 3.32 | BIURO | 1120,00 |
| 3.33 | BIURO | 1120,00 |
| 3.34 | BIURO | 1120,00 |
| 3.35 | BIURO | 1120,00 |
| 3.36 | BIURO | 1120,00 |
| 3.37 | BIURO | 1120,00 |
| 3.38 | BIURO | 1120,00 |
| 3.39 | BIURO | 1120,00 |
| 3.40 | BIURO | 1120,00 |
| 3.41 | BIURO | 1120,00 |
| 3.42 | BIURO | 1120,00 |
| 3.43 | BIURO | 1120,00 |
| 3.44 | BIURO | 1120,00 |
| 3.45 | BIURO | 1120,00 |
| 3.46 | BIURO | 1120,00 |
| 3.47 | BIURO | 1120,00 |
| 3.48 | BIURO | 1120,00 |
| 3.49 | BIURO | 1120,00 |
| 3.50 | BIURO | 1120,00 |
| 3.51 | BIURO | 1120,00 |
| 3.52 | BIURO | 1120,00 |
| 3.53 | BIURO | 1120,00 |
| 3.54 | BIURO | 1120,00 |
| 3.55 | BIURO | 1120,00 |
| 3.56 | BIURO | 1120,00 |
| 3.57 | BIURO | 1120,00 |
| 3.58 | BIURO | 1120,00 |
| 3.59 | BIURO | 1120,00 |
| 3.60 | BIURO | 1120,00 |
| 3.61 | BIURO | 1120,00 |
| 3.62 | BIURO | 1120,00 |
| 3.63 | BIURO | 1120,00 |
| 3.64 | BIURO | 1120,00 |
| 3.65 | BIURO | 1120,00 |
| 3.66 | BIURO | 1120,00 |
| 3.67 | BIURO | 1120,00 |
| 3.68 | BIURO | 1120,00 |
| 3.69 | BIURO | 1120,00 |
| 3.70 | BIURO | 1120,00 |
| 3.71 | BIURO | 1120,00 |
| 3.72 | BIURO | 1120,00 |
| 3.73 | BIURO | 1120,00 |
| 3.74 | BIURO | 1120,00 |
| 3.75 | BIURO | 1120,00 |
| 3.76 | BIURO | 1120,00 |
| 3.77 | BIURO | 1120,00 |
| 3.78 | BIURO | 1120,00 |
| 3.79 | BIURO | 1120,00 |
| 3.80 | BIURO | 1120,00 |
| 3.81 | BIURO | 1120,00 |
| 3.82 | BIURO | 1120,00 |
| 3.83 | BIURO | 1120,00 |
| 3.84 | BIURO | 1120,00 |
| 3.85 | BIURO | 1120,00 |
| 3.86 | BIURO | 1120,00 |
| 3.87 | BIURO | 1120,00 |
| 3.88 | BIURO | 1120,00 |
| 3.89 | BIURO | 1120,00 |
| 3.90 | BIURO | 1120,00 |
| 3.91 | BIURO | 1120,00 |
| 3.92 | BIURO | 1120,00 |
| 3.93 | BIURO | 1120,00 |
| 3.94 | BIURO | 1120,00 |
| 3.95 | BIURO | 1120,00 |
| 3.96 | BIURO | 1120,00 |
| 3.97 | BIURO | 1120,00 |
| 3.98 | BIURO | 1120,00 |
| 3.99 | BIURO | 1120,00 |
| 3.100 | BIURO | 1120,00 |

3.07, 3.08 FERWOR – miejsce do kreatywnego działania, poruszające się w obszarze: architektury, designu, sztuk wizualnych i wydawniczych. Tworzone przez specjalistów różnych dziedzin w branży kreatywnej m.in. heissenstudio (Paulina Rosińska), Studio Widno (Łukasz Strociak); StudioNO/Unpublished (Michał Majewski i Magdalena Szwajcowska).

3.09 Przestrzeń ekspozycyjno / konferencyjna – przestrzeń w zarządzaniu wrocławskiego oddziału Stowarzyszenia Architektów Polskich; służąca organizowaniu konferencji (max. 150 osób), na tematy kulturalne i społeczne, związane głównie z architekturą i urbanistyką, partycypacją społeczeństw lokalnych w decyzjach urbanistycznych i architektonicznych miasta; przestrzeń udostępniana również dla działań innych członków Wspólnoty oraz lokalnych Mieszkańców, dla spotkań większych grup, konsultacji społecznych, do organizowania wystaw artystycznych



IV PIĘTRO



4.07a Pracownia filmu – miejsce z potencjałem profesjonalnego doradztwa dla młodych producentów, reżyserów. Przestrzeń spotkań dla wrocławskiego środowiska filmowego, a także miejsce realizacji projektów filmowych przez duet producentki: Agnieszka Kik-Czapla i Sylwia Szczechowicz-Warszewska.

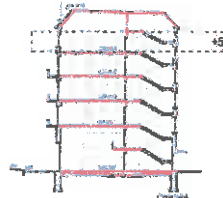
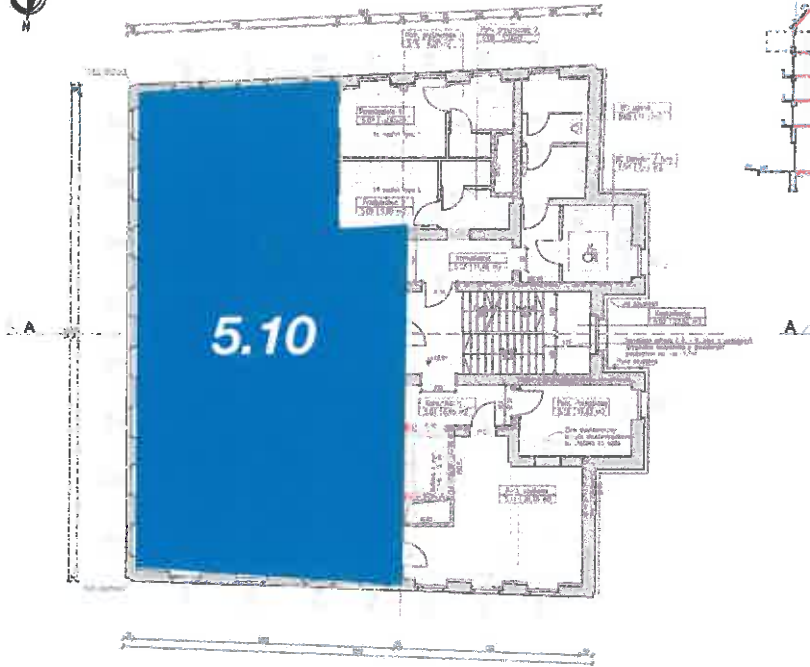
4.07b Pracownia literacko / wydawnicza – działalność literacka, redakcyjna i wydawnicza, realizowana pod okiem uznanej i nagradzanej dziennikarki, pisarki, dramatopisarki i reżyserki filmów telewizyjnych – Marzeny Matuszak. W ramach swej aktywności zakłada przygotowywanie i wydawanie autorskich i artystycznych książek dla dzieci i dorosłych.

4.07, 4.08 Biura organizacji pozarządowych, grup nieformalnych (NGO) – łącznik Ula Obywatelskiego ze światem urzędniczym, prawniczym.

4.07d Przestrzeń Biura współdzielonego – miejsce co-workingowe, 12 stanowisk z możliwością wynajęcia na godziny lub dni; dla osób pracujących dorywczo, nie potrzebujących większego samodzielnego biura, dla tych którzy lubią pracować w dynamicznie zmieniającej się grupie, dedykowana również dla tymczasowych mieszkańców miasta.



V PIĘTRO

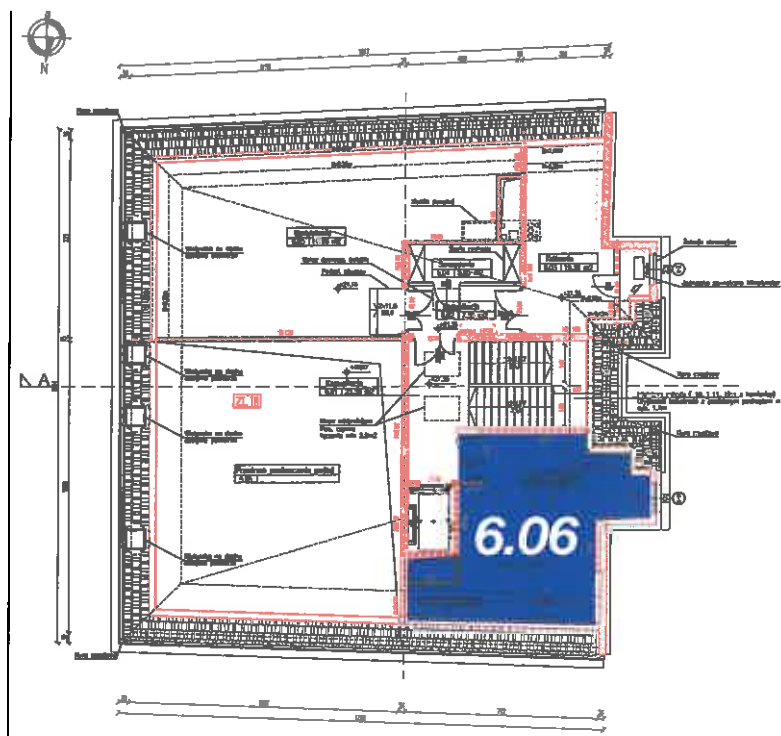


ZESTAWIENIE POWIERZCHNI

| KOD | NAMIA | POW. [m ²] |
|------|-----------|------------------------|
| 0.01 | KUCHNIA | 11,40 m ² |
| 0.02 | WŁAZIENIE | 2,80 m ² |
| 0.03 | WŁAZIENIE | 11,40 m ² |
| 0.04 | WŁAZIENIE | 7,40 m ² |
| 0.05 | WŁAZIENIE | 1,40 m ² |
| 0.06 | WŁAZIENIE | 2,80 m ² |
| 0.07 | WŁAZIENIE | 2,80 m ² |
| 0.08 | WŁAZIENIE | 2,80 m ² |
| 0.09 | WŁAZIENIE | 2,80 m ² |
| 0.10 | WŁAZIENIE | 2,80 m ² |
| 0.11 | WŁAZIENIE | 2,80 m ² |
| 0.12 | WŁAZIENIE | 2,80 m ² |
| 0.13 | WŁAZIENIE | 2,80 m ² |
| 0.14 | WŁAZIENIE | 2,80 m ² |
| 0.15 | WŁAZIENIE | 2,80 m ² |
| 0.16 | WŁAZIENIE | 2,80 m ² |
| 0.17 | WŁAZIENIE | 2,80 m ² |
| 0.18 | WŁAZIENIE | 2,80 m ² |
| 0.19 | WŁAZIENIE | 2,80 m ² |
| 0.20 | WŁAZIENIE | 2,80 m ² |

5.10 Gimnazjon – przestrzeń ruchu, tańca, medytacji, kreacji teatralnej, wokalne / chóralnej – miejsce wychodzące do mieszkańców ze swym charakterem gościnnym, wygodnym, uniwersalnym ascetycznym wystrojem, by mogły się tu odnaleźć wszelkie możliwe formy grupowej aktywności wymagającej treningu.

V PIĘTRO



6.06 Magazyn Kooperatywy Spożywczej – blisko windy, magazyn dla podmiotów takich jak Bazar Ekologiczny oraz Kuchnia.

3.

Model społeczno / biznesowy

Model społeczno / biznesowy

1. Kooperatywa społeczna

Sztandarowym przedsięwzięciem z zakresu ekonomii społecznej w ramach naszego projektu zagospodarowania Kamienicy na Wyspie Słodowej będzie powołanie Kooperatywy Spożywczej. Kooperatywa ma działać na zasadach spółdzielczych, lecz jej końcowa forma prawna nie jest jeszcze opracowana, będzie ona zależała od ostatecznego układu podmiotów ją tworzących. W pierwszej kolejności na Kooperatywę złożą się rolnicy (wystawcy Bazaru), z racji zwiększonej produkcji oraz zapotrzebowania na określone towary spożywcze (głównie produkty sypkie, mąki, ziarna; i importowane; i wiele innych) do celów przetwórstwa – problemem jest znalezienie dostępu do takich towarów, które mając certyfikat ekologiczny byłyby w przystępnej cenie.

Głównym zamierzeniem kooperatywy jest zatem poprzez stworzenie wspólnego podmiotu, czegoś na kształt własnej wewnętrznej hurtowni, zagwarantowanie sobie stałego dostępu do najlepszej jakości półproduktów spożywczych w jak najniższych cenach, z uwzględnieniem że produkcja samych rolników także może stać się ofertą Kooperatywy. Plan ten ma realne założenia.

Od lat pracujemy nad tym, by niezbędne elementy tego przedsięwzięcia stały się realne i umożliwiły podjęcie decyzji. Elementy te to: określenie odpowiednio wysokiego popytu wewnętrznego oraz wypracowanie wzajemnego zaufania. Obecnie stwierdzamy, że jesteśmy na ten krok gotowi.

Jesteśmy gotowi w obliczu następujących faktów: zwiększenia popytu wewnętrznego poprzez rozbudowę bazaru o kolejnych wystawców oraz zwiększenie liczby odwiedzających konsumentów w większym miejscu, jakim jest Kamienica; siedmioletni okres współpracy w ramach Bazaru Krótka Droga zaowocował trwałymi i silnymi relacjami partnerskimi, planujemy włączyć w plan ufundowania kooperatywy także podmioty prowadzące gastronomię na terenie Kamienicy oraz zaprosić do „aktu fundacyjnego”, w zamian za preferencje cenowe, także Mieszkańców miasta Wrocław.

Kooperatywa będzie zarabiać na minimalnej prowizji pobieranej od członków oraz na sprzedaży detalicznej nadwyżek, oraz sprzedaży hurtowej do innych podmiotów gospodarczych, np., gastronomii lub sklepów ze zdrową żywnością na terenie całego kraju.

W celu umożliwienia startu kooperatywie ustala się wysokość wkładu – jest to rodzaj kaucji, którą członek Kooperatywy może odebrać w momencie wyjścia z Kooperatywy lub w momencie, kiedy Kooperatywa osiągnie odpowiednie zyski.

Członkami Kooperatywy są jej fundatorzy – Kooperatywa nie jest niczyją własnością. Poszukanie rozwiązań prawnych związanych z zatrudnieniem pracowników do obsługi zamówień, rozdzielania towarów i konfekcjonowania będzie spoczywało na barkach Stowarzyszenia Krótka Droga, która jest inicjatorem i będzie patronem tej inicjatywy. Na początek na podstawie odrębnej umowy między partnerami i Stowarzyszeniem Krótka Droga (które de facto składa się w dużej mierze z tych samych podmiotów, z których będzie składała się grupa inicjalna Kooperatywy) po prostu zatrudni pracownika (pracowników) do obsługi ww zadań i tak samo weźmie na siebie inne obowiązki administracyjne

i prawne wynikające z obrotu towarem. Docelowo jednak podmiot Kooperatywy Spożywczej ma stać się samodzielnym również w zakresie umocowań prawnych.

Kwestie magazynowe w obrębie Kamienicy: niewielkie pomieszczenie (37m²) na poziomie szóstym, tuż przy dźwigu towarowo-osobowym, udostępnione będzie jako mały magazyn, dla rozdzielania i przechowywania niewielkich ilości suchych towarów; na podstawie odrębnych umów z rolnikami przechowywanie większych ilości będzie miało miejsce w do tego celu dostosowanych pomieszczeniach magazynowych ich gospodarstw rolnych.

2. Wymiana (Barter)

Wspólnota Kamienicy składa się z osób i podmiotów posiadających różne zdolności, zawody, możliwości, doświadczenia, ale też narzędzia. Staje się więc niejako naturalnym, że w wyniku wspólnego zrozumienia takich kwestii jak spójna estetyka obiektu, ale przede wszystkim też wspólne dobro – pojawiające się deklaracje wymiany na wielu polach nie są deklaracjami próżnymi, lecz wynikają z radości, że oto pojawiają się oczywiste, organiczne ułatwienia, prowadzące także do obniżenia kosztów w wielu zakresach.

I tak, dla przykładu:

- kuchnia dostarcza po przyjaznych cenach jedzenie jakościowe i ekologiczne Przedszkolu, grupom konferencyjnym, i pozostałym członkom Wspólnoty

- artyści projektując rozwiązania baru, jadalni i kawiarni (Olaf Brzeski, Kama Sokolnicka), nadzorując wystrój wnętrza, na przykład proces renowacji mebli (Dagmara Świątek, z doświadczeniem Rebeł Mebel) – robią to po minimalnych cenach, lecz w zamian korzystają również po minimalnych cenach z oferty tych miejsc – tym samym podmioty Kuchnia/Kawiarnia znacznie zaoszczędzają na tych elementach swojego biznesu, które wymagają sporych nakładów finansowych

- piętro aktywności dziecięcej to przykład jeszcze ściślejszej wymiany przestrzeni, pomysłów i usług – Interaktywna Przestrzeń Artystyczna udostępnia swą przestrzeń codziennie dzieciom z Przedszkola, w zamian Przedszkole bierze na siebie część kosztów utrzymania IPA

- Centrum Aktywności utrzymywane jest ze składek wystawców Bazaru; wystawcy w zamian za to, że przestrzeń CA zostaje im niejako oddana pod zarządzanie i swobodne dysponowanie, oddaje tę przestrzeń w dni inne niż soboty do działań koncertowych, dla nieodpłatnych zajęć warsztatowych dla mieszkańców Kamienicy, w dużej mierze związanych z przylegającym doń Ogrodem (planowanym), a także użycza nieodpłatnie miejsce na prasę korektorską (będącą działającym i produkującym obiektem muzealnym) i pracownię typograficzną, Dagmara Świątek w zamian tworzy dla Kamienicy i jej działań materiały graficzne, plakaty, bilety, ulotki

3. Czyn społeczny – to inicjatywa, którą zamierzamy zarazić Mieszkańców miasta; chcemy zaprosić ich do współtworzenia Ogrodu, z pomocą Rolników z Bazaru Krótka Droga dostarczymy potrzebne ziemię, część sadzonek, także Mieszkańcy będą mogli mieć częściowy wpływ (pod nadzorem ogrodników i botaników) na kształt Ogrodu

i wybór roślinności; W zamian Ogród ma stać się miejscem wspólnym, miejscem integracji, oraz miejscem nowego ducha na Wyspie Słodowej

4. Powołanie „własnej” grupy remontowej – w przypadku wybrania niniejszego modelu przez Gminę Wrocław, zaraz po podpisaniu umowy zwołamy walne zebranie przyszłych członków Wspólnoty, celem omówienia zakresu i kosztów poszczególnych prac remontowych; W wyniku ogromu prac wskazanym będzie, by choć w częściowym zakresie prace przeprowadzić systemem gospodarczym – a także powołać do tego celu własną, „tymczasową” grupę pracowniczą, czyli mówiąc wprost, korzystając że wśród członków są osoby o doświadczeniu i projektowym i rzemieślniczym, powołać własną firmę budowlaną (w tym celu działalność gospodarczą uruchomiłby np. Operator) – celem znacznego zmniejszenia kosztów (płacimy tylko pracownikom za określoną pracę, nie musimy jednak płacić firmie jej prowizji, a także mamy wpływ na każdą decyzję związaną z wydawaniem pieniędzy). „Tymczasowa” grupa pracownicza może oczywiście stać się również w pełni sprawnie działającym na rynku podmiotem gospodarczym, lecz jeszcze za wcześnie to wyrokować. Zdajemy sobie sprawę z trudności związanych z inicjowaniem i wdrażaniem tego typu projektów, jednak uważamy za wyjątkową okazję, by w przypadku planów wspólnego zagospodarowania jednej Kamienicy pójść jak najdalej w poszukiwaniu rozwiązań wsparcia wzajemnego i wewnętrznego.

5. Składka

Bardzo ciekawym pomysłem, realizującym się już od jakiegoś czasu we Wrocławiu, jest idea Agnieszki Wolny Hamkało, by zbierać grupę ludzi, którzy składając do wspólnej kasy niewielkie kwoty, są w stanie łączyć kwoty odpowiednie dla zapraszania do Wrocławia ciekawych i wybitnych przedstawicieli świata nauki, sztuki i myśli. Pomysł sam w sobie bardzo prosty i zaskakująco skuteczny, błyskotliwy jako spontaniczny miniaturowy model społeczno-biznesowy.

4.

Opisy inicjatyw / biogramy podmiotów

Operator

**Fundacja na rzecz Edukacji Obywatelskiej
im. Alana Turinga**

Fundacja zajmuje się wspieraniem i inicjowaniem inicjatyw na rzecz nowoczesnej demokracji, zwiększenia udziału obywateli w procesach decyzyjnych, ze szczególnym uwzględnieniem aspektu dostarczania i obiegu rzetelnej informacji.

W latach 2008 i 2009 organizuje Festiwal Fair Trade, pod nazwą „WychowaNie złe”. Ściśle współpracuje z klubokawiarnią Falanster, współorganizuje wydarzenia, spotkania, pokazy filmów o tematyce sprawiedliwości społecznej, odpowiedzialnej konsumpcji, wagi usprawniania procesów demokratycznych i partycypacyjnych. W ramach działań na polu świadomej konsumpcji towarzyszy przy zakładaniu wrocławskiego sklepu fair trade i rozpoczyna współpracę z Fundacją Ekorozwoju. Spod jej skrzydeł wychodzi Stowarzyszenie Krótka Droga, zrzeszające rolników i konsumentów w celu samodzielnego i niezależnego stworzenia infrastruktury „Bazaru Krótka Droga”, w założeniach strukturalnych jednak i funkcjonowaniu bliższej RWS (Rolnictwo Wspierane Społecznie) – który okazuje się trwałym sukcesem, na który powołują się kolejne podobne inicjatywy w całym kraju, również Biuro Rozwoju Gospodarczego Urzędu Miejskiego Wrocławia opracowując projekt jarmarku na pl. Nowy Targ we Wrocławiu.

Fundacja oraz Stowarzyszenie są ze sobą ściśle powiązane celami statutowymi oraz w zakresie podejmowanych działań.

Działania Kamienicy w zakresie działań i obowiązków | w zarządzaniu Operatora

Operator zobowiązuje się działać w zakresie nie tylko zarządzania budynkiem, lecz także bierze na siebie główny obowiązek wypelniania zadań statutowych Kamienicy, a w szczególności wytycznych modelu funkcjonowania kamienicy jako Centrum społeczno-kulturalnego (Laboratorium Partycypacji), uwzględnionych w modelu funkcjonalnym grupy WS7, w szczególności z uwzględnieniem oczekiwań płynących z konsultacji społecznych w sprawie kamienicy nr 7 i 7a na Wyspie Słodowej.

A: W ramach tych działań Operator zobowiązuje się dokładać szczególną troskę do aktywizacji następujących przestrzeni, ale też uruchamiania działań „bez miejsca”, czyli takich, które w zależności od warunków będą gościć w przestrzeniach pod zarządem poszczególnych członków Kamienicy (charakter integrujący działań i przestrzeni):

1. UI Obywatelski – będzie między innymi miejscem spotkań mieszkańców i urzędników. Miejscem w którym mieszkańcy wraz z urzędnikami realizują wspólnie projekty ale na neutralnym, niezależnym gruncie. Współpraca przy realizacji projektów współfinansowanych przez Urząd Miasta i inne instytucje samorządowe oraz rządowe, pozwoli na przenikanie się środowisk, łączenie projektów, m.in. edukacyjnych, z zakresu ekonomii społecznej, wspierających osoby wykluczone.

Projekty w których mogłyby partycypować Gmina Wrocław z zakresu edukacji i ekonomii społecznej mogą rozwijać potencjał Mieszkańców, Wspólnoty oraz pozwolić na powstawanie niezależnych podmiotów ekonomii społecznej, które docelowo mogłyby realizować część zadań zleconych przez Gminę Wrocław.

UI Obywatelski korzysta z wszystkich otwartych przestrzeni Kamienicy, w szczególności z Centrum Aktywności na parterze, przestrzeni ekspozycyjno / konferencyjnych pod zarządem SARP-u, w Gimnazjonie; we współpracy z biurami NGO i innymi grupami działaczy i aktywistów, które osiedlą się w Kamienicy.

Operator, poprzez swoje biuro, stronę internetową oraz Punkt Informacyjny, jest łącznikiem, poprzez który Mieszkańcy czy Aktywiści uzgadniają wykorzystanie pomieszczeń do konsultacji społecznych, spotkań organizacyjnych, oddolnych inicjatyw edukacyjnych, kreowania petycji oraz pomysłów partycypacyjnych w ramach Budżetu Obywatelskiego, czy innych działań wynikających z bieżących potrzeb Miasta i Mieszkańców.

2. Gimnazjon (Miejsce dla ciała i refleksji)
To przestrzeń ogólnodostępna w zarządzaniu Operatora. Służy mieszkańcom kamienicy do organizowania wydarzeń, na które nie ma miejsca w zajmowanych przez nich przestrzeniach (wykłady, spotkania, warsztaty, ćwiczenia). Służy mieszkańcom miasta – grupom, które chcą spotykać się w ramach praktyk pielęgnujących świadomość ciała i głosu; do zajęć ruchowych, medytacyjnych, śpiewów tradycyjnych, zajęć parateatralnych. Przestrzeń ta jest udostępniana nieodpłatnie mieszkańcom, a o jej użytkowaniu decyduje grafik, za który odpowiedzialny jest Operator. Możliwe jest udostępnianie tej powierzchni odpłatnie w przypadku zapytań różnych zewnętrznych podmiotów o warsztaty zorganizowane płatnie. Przychód z opłat za podnajem czasowy będzie zasilał fundusz kamienicy w zarządzaniu Operatora (na cele statutowe Fundacji w zawężeniu do działań w obrębie kamienicy). Jednakże podnajem nie może zająć więcej niż 30% czasu otwarcia (liczone: dni robocze 8-22, sobota i niedziela 10-20)

3. Matecznik – to społeczność wirtualna Kamienicy, osoby wspierające, które do swej działalności użytkują zarówno Centrum Aktywności, przestrzeń konferencyjno / wystawiennicze czy Gimnazjon, jak i Ogród czy kawiarnię, a nawet Interaktywne Przestrzenie Artystyczne przy Przedszkolu – w zależności od charakteru proponowanych działań. Część zysków z działalności Kamienicy przeznaczana będzie w ramach tych działań na organizowanie spotkań z wybitnymi przedstawicielami świata nauki, sztuki, myśli. Niezależność od instytucji, ich programów i wytycznych uczyni te spotkania i działania strefą wolnej, inspirującej i twórczej myśli.

B: Ponadto dla dobra Kamienicy, dbając o pozyskiwanie funduszy na poszczególne działania Kamienicy i jej Wspólnoty, Operator zobowiązuje się z zysków Kamienicy zaadaptować i prowadzić przestrzeń/działania nieodpłatnie, z opcją częściowego procentowego podnajmu odpłatnego następujących przestrzeni:

1. Biuro współdzielone – miejsce co-workingowe, 12 stanowisk z możliwością wynajęcia na godziny lub dni; dla osób pracujących dorywczo, nie potrzebujących większego samodzielnego biura, dla tych którzy lubią pracować w dynamicznie zmieniającej się grupie, dla tymczasowych mieszkańców miasta.

2. Strefa ruchu „Gimnazjon” (patrz wyżej) w 30% czasu otwarcia Kamienicy podnajmuje przestrzeń podmiotom prowadzącym zajęcia grupowe odpłatne; priorytetem są oczywiście inicjatywy lokalne, które za swą działalność nie pobierają opłaty, są wynikiem woli wspólnych działań, dla których ta przestrzeń sprzyja – jednakże, dla zachowania rentowności, ale także by wyjść naprzeciw zapotrzebowaniom Społeczeństwa Wrocławskiego na tego typu przestrzeń udostępniane odpłatnie, uwzględniamy częściowy charakter komercyjny „Gimnazjonu”.

członkowie zarządu Fundacji

Artur Duda – ur. 1973, w 2002 r. ukończył studia doktoranckie (Instytut Fizyki Teoretycznej Uniwersytetu Wrocławskiego), w 1997 ukończył studia na kierunku fizyka (Instytut Fizyki Teoretycznej Uniwersytetu Wrocławskiego).

W latach 2003-2012 nauczyciel akademicki w Instytucie Fizyki Teoretycznej Uniwersytetu Wrocławskiego. Od 2012 r. samozatrudniony, od 2015 r. nauczyciel fizyki w liceum ogólnokształcącym "Cogito" w Zgorzelcu.

Działalność społeczna:

Byłem jednym z członków-założycieli stowarzyszenia "Społeczeństwo Aktywne", wpisanego do Krajowego Rejestru Sądowego w dniu 18.11.2005, do którego celów należało propagowanie aktywności społecznej, postaw obywatelskich, wiedzy o społeczeństwie, propagowanie idei wolności słowa, tolerancji i równości, obrona praw człowieka, działalność na rzecz społeczności lokalnych, działania na rzecz równego statusu kobiet i mężczyzn. Stowarzyszenie to uczestniczyło w akcjach sprzeciwiających się interwencji militarnej w Iraku, organizowało seminaria samokształceniowe, brało udział w istotnych dla społeczności lokalnej wydarzeniach.

W 2008 roku reprezentowałem stowarzyszenie w koalicji organizacji pozarządowej "Wspólna sprawa", która realizowała we Wrocławiu finansowany przez Fundację im. Stefana Batorego projekt "Masz wybór, masz głos", w ramach którego zajmowałem się przygotowaniem dla młodzieży konkursu z zakresu wiedzy o samorządzie terytorialnym i wyborach samorządowych.

Byłem też jednym z założycieli oddziału dolnośląskiego stowarzyszenia "Obywatelska Inicjatywa Opodatkowania Obrotu Kapitałowego", którego głównym celem jest wprowadzenie opodatkowania wybranych transakcji finansowych. W 2006 roku założyłem Fundację na Rzecz Edukacji Obywatelskiej im. Alana Turinga, której główne cele to rozwój nowoczesnego społeczeństwa informacyjnego, wspieranie wykorzystania nowoczesnych technologii informacyjnych dla wzmocnienia efektywnej kontroli demokratycznej, wspomaganie rozwoju demokracji.

Mariusz Sibilla, członek Zarządu – bio w następnych kartach Stowarzyszenia Krótka Droga.

Bazar ekologiczny

Krótką droga

Bazar Krótka Droga to więcej niż miejsce, w którym odbywa się handel. To przestrzeń interakcji. Doświadczenie wykraczające poza mechaniczną operację wydania pieniędzy a otrzymania w zamian produktu. Od 2009 roku Bazar umożliwia mieszkańcom Wrocławia dostęp do żywności wyprodukowanej przez lokalnych, dolnośląskich rolników i tworzy jednocześnie zwartą, dynamiczną wspólnotę konsumentów i producentów.

Lata doświadczeń w budowaniu trwałej, dojrzałej, skutecznie odpowiadającej na potrzeby wszystkich zainteresowanych struktury wraz z istniejącym już wokół niej kapitałem społecznym, rozpoznawalnością oraz sprawnymi mechanizmami działania umożliwiają nam rozwinięcie formuły i znaczne rozszerzenie korzystnego wpływu na kulturę żywienia we Wrocławiu.

Bazar Ekologiczny Krótka Droga - „Stowarzyszenie Krótka Droga”

Siedem lat naszej działalności zaowocowało trwałymi relacjami między gośćmi i dostawcami bazaru, opartymi na wzajemnym szacunku, sympatii, współpracy. Od trzech lat, od kiedy Bazar odbywa się w przestrzeni „Brzuch Centrum Trawienia Wizji” przy ul. Białokórniczej 26 daje się też zauważyć wyraźny wzrost udziału w nim wrocławskich artystów. Jest to ciekawy przykład oraz dowód integracyjnego potencjału wydarzenia, jego funkcji mediacyjnej pomiędzy ludźmi z bardzo, wydawałoby się, odległych od siebie światów.

Kształt tego wpływu wyrażają, opisane niżej, główne cele planowanej działalności Bazaru w obrębie kamienicy na Wyspie Słodowej 7 i 7a:

1. Edukacja w zakresie świadomego żywienia. Poprzez świadome żywienie rozumiemy tu kompleksowe podejście do zagadnienia obejmujące:

- metody produkcji żywności – ich wpływ na środowisko naturalne oraz oddziaływanie społeczne, kulturę pracy w gospodarstwach i przedsiębiorstwach przetwórczych.
- umiejętność wyboru pokarmów, które najlepiej służą zachowaniu zdrowia, dobrej kondycji fizycznej i psychicznej.
- kulturę jedzenia wyrażającą się w czerpaniu zeń korzyści i przyjemności na wielu płaszczyznach. Najkrócej rzecz ujmując chodzi o kształtowanie postawy szacunku wobec jedzenia i siebie samego, o uwrażliwienie zmysłów i poszerzenie swojej palety smakowej, o sposób podania i spożywania pokarmów.

2. Upowszechnienie dostępu do zdrowej, wyhodowanej w sposób ekologiczny żywności poprzez zwiększenie poziomu jej produkcji na terenie Dolnego Śląska.

Rozwój Bazaru ekologicznego, fakt, że skupia on w swoim obrębie zdecydowaną większość dolnośląskich inicjatyw strictly ekologicznych, przeniesienie go w miejsce o większym potencjale przepływu osób, ale też o większej przestrzeni (bazar obecnie się dusi) wpłynie



dotąd na popyt na produkty z lokalnych gospodarstw ekologicznych. Zwiększony popyt zaś ośmieli kolejnych rolników naszego regionu do przedstawiania się na bardziej wymagającą, ale też satysfakcjonującą i wpisującą się w innowacyjne trendy produkcję ekologiczną. O zwiększającym się zainteresowaniu tematem wśród społeczeństwa może świadczyć nie tylko rosnąca obecność sklepów oraz działów ze „zdrową żywnością”, ale także popularność haseł związanych ze zdrowiem i ekologią w marketingu produktów konwencjonalnych. Tak właśnie kiełkująca troska o zdrowie własne i o dobrostan środowiska zostaje „przechwycona” przez profesjonalny marketing i skierowana na manowce. Pozbawiony rzetelnej wiedzy, często zabiegany konsument, uwiedziony reklamą kupuje produkty, które nadal szkodzą jemu i środowisku a uczciwi producenci ekologicznej żywności zmagają się z trudnościami wynikającymi z pozostawania w sferze „alternatywy”. Bazar Krótka Droga wykorzystując dodatkową przestrzeń i rozszerzone narzędzia skutecznie dotrze do Wrocławian zainteresowanych ekologiczną żywnością i połączy ich z dostawcami produktów odpowiadających ich rzeczywistym pragnieniom oraz oczekiwaniom.

Bazar Ekologiczny Krótka Droga – „Stowarzyszenie Krótka Droga”

3. Stworzenie kooperatywy spożywczej.

Nazwa naszego bazaru – Krótka Droga odnosi się do lokalności, przejrzystości i bezpośredniości. Pozostając krótką chcemy jednak stawiać się drogą coraz szerszą, mieszczącą coraz liczniejsze rzesze odbiorców i dostawców. Dlatego szukamy metod jak najbardziej wydajnego operowania umożliwiającego nam dalszy rozwój. Takim działaniem będzie założenie kooperatywy łączącej kilka różnych podmiotów zbiorowych o różnym zakresie obowiązków, ale współdziałających dla uzyskania możliwie jak najbardziej funkcjonalnego obiegu środków i produktów.

Te podmioty to:

- indywidualni odbiorcy – ci członkowie kooperatywy w zamian za inwestowanie środków finansowych (kaucję inwestycyjną) uzyskiwać będą dostęp do oferowanych produktów po preferencyjnych, negocjowanych w obrębie kooperatywy cenach.
- lokalni rolnicy – będą inwestować środki na wspólny zakup surowców, które wykorzystują w swojej produkcji, zaopatrywać w swoje plody i przetwory odbiorców indywidualnych, bar oraz magazyn nadwyżek.
- kuchnia – podobnie jak odbiorcy indywidualni, w zamian za inwestowanie środków w działalność kooperatywy, będzie miała dostęp do wszystkich produktów po cenach preferencyjnych. Magazyn nadwyżek – sklep i hurtownia, w których będziemy sprzedawać nadwyżki produktów zakupionych oraz wytworzonych w obrębie kooperatywy.
- logistyka - zatrudnieni przez kooperatywę pracownicy (1 osoba na początek) odpowiedzialni za koordynację działań, w tym wyszukiwanie odpowiednich towarów bezpośrednio u producentów, zamawianie, badanie popytu, zbieranie zamówień.



Dzięki tak pomyślanej optymalizacji umożliwiamy znaczne usprawnienia procesu handlowego, zmniejszenie kosztów pobocznych (m.in. transportu i promocji), ograniczenia łańcucha pośredników, a w konsekwencji zwiększenie skali, w której odbywać się będzie obrót żywnością ekologiczną na terenie Wrocławia.

4. Plan kontraktacyjny dla gmin dolnośląskich.

Od kilku lat pracujemy nad planem kontraktacyjnym, zachęcającym drobnych rolników w gminach dolnośląskich, zwłaszcza podwrocławskich, do organizowania się w kooperatywy dostarczające produkty dla Wrocławia i innych miast regionu. Popyt na produkty ekologiczne w gminach jest obecnie niewystarczający dla rozkwitu w ich obrębie rolnictwa ekologicznego. Często rolnicy mają zbyt małą produkcję aby opłacało im się przyjechać do Wrocławia. Łączenie się w kooperatywy wiąże się z szeregiem usprawnień i zwiększeniem dostępności do "zewnętrznych" i bardziej chłonnych, miejskich rynków zbytu. Zwłaszcza stolica Dolnego Śląska ze swoim wysokim potencjałem kulturalnym i innowacyjnym charakterem stanowi znaczny a wciąż niezagospodarowany rynek dla rolnictwa ekologicznego.



5. Zwiększenie zainteresowania Wrocławian i turystów odwiedzających miasto eko-turystyką w gminach dolnośląskich, zwłaszcza podwrocławskich.

Nasze dotychczasowe doświadczenia pokazują, że klienci Bazaru często stają się także gośćmi agroturystyk prowadzonych przez rolników lub eko-turystami przemierzającymi szlaki Dolnego Śląska. Zachodzi tu wzajemne wzmacnianie się turystyki oraz rolnictwa w ich wydaniach ekologicznych, przy jednoczesnym zwiększaniu zainteresowania regionem, jego historią, dziedzictwem kulturalnym i naturalnym. Chcemy dalej rozwijać ten trend we współpracy z partnerami społecznymi oraz instytucjonalnymi a z wykorzystaniem unikatowej dla tego celu przestrzeni Bazaru.

Bazar Krótka Droga jest przedsięwzięciem samofinansującym się, ale nie komercyjnym. Jest własnością samych rolników – wynikiem samoorganizacji rolników i konsumentów. Wraz ze wzrostem liczby wystawców w większej przestrzeni a co za tym idzie też zwiększonego ruchu, bazar stanie się przedsięwzięciem bardziej dochodowym. Wypracowane nadwyżki finansowe wykorzystamy do tego, by zabezpieczyć sprawną realizację naszych głównych celów oraz zainwestujemy w dalszy rozwój projektu z tymi celami zgodny, w tym:

- stworzenie banku nasion starych odmian warzyw oraz sadzonek krzewów i drzew.
- prowadzenie skutecznych działań promocyjnych zwiększających zainteresowanie tematyką zrównoważonego rozwoju i głębokiej ekologii.
- tworzenie innowacyjnych programów edukacyjnych (w tym przedsięwzięć typu edukacyjno-rozrywkowego) z zakresu dietytyki, ekologii i ekonomii, ze szczególnym uwzględnieniem zagadnień regionu i miasta.
- rozwijanie ogrodnictwa miejskiego, w kontekście wykorzystania go jako narzędzia terapeutycznego w prewencji chorób cywilizacyjnych (zwłaszcza związanych z nadmiernym stresem), wspomagającego pracę z osobami zagrożonymi wykluczeniem społecznym (tzw. trudną młodzieżą, osobami niepełnosprawnymi oraz seniorami) oraz czynnika integrującego społeczności sąsiedzkie, zwiększającego poczucie odpowiedzialności za przestrzeń wspólną.

Mariusz Sibila



Mariusz Sibila, ur. 1975 – inicjator i współzałożyciel Bazaru Krótka Droga, którym opiekuje się od samego początku do dziś. Absolwent wydziału Pedagogiki Kulturalno Oświatowej Uniwersytetu Jagiellońskiego. Studiował również na wydziale reżyserii dramatu w PWST w Krakowie, asystent m.in. Mikołaja Grabowskiego, Grzegorza Jarzyny, Pawła Miśkiewicza. Po studiach przez 8 lat zajmuje się hurtowym handlem biżuterią, prowadzi własną firmę, organizuje wyjazdy na targi biżuterii oraz żywności ekologicznej, od Monachium, poprzez Vicenzę po Bangkok oraz Hongkong. Jako pierwszy we Wrocławiu (jeden z pierwszych w Polsce) propaguje produkty Fair Trade – otwiera sklep o nazwie Sprawiedliwy Handel.

Działacz społeczny, członek kilku stowarzyszeń i koalicji, występuje w obronie praw pracowniczych, aktywny na polu antydyskryminacyjnym, partycypacyjnym, konsumenckim, ekologicznym. Współzałożyciel kulturowej już klubo-kawiarni Falanster, przez który w ramach poszczególnych działań przetoczyły się setki działaczy, artystów, organizacji, również instytucji miejskich. Organizator imprez edukacyjnych, dyskusji, koncertów, kurator wystaw, autor koncepcji Kuchni Społecznej Założyciel i współwłaściciel Zakładu Stolarskiego Osetno – autor m.in. wyposażenia meblowego nowej siedziby Fundacji Ekorozwoju (wg projektu Bartka Zamarka). Wykonawca unikatowych mebli do projektów wrocławskich artystów.

Od trzech lat samodzielnie i bez najmniejszego dofinansowania prowadzi miejsce kulturalne Brzuch Centrum Trawienia Wizji, które pracuje nad wytworzeniem stałych i silnych relacji z artystami i innymi uczestnikami życia tego miejsca: w ramach wystaw zbiorowych „Dom 1” oraz „Dom 2” wystawili się tu Beata Rojek, Patrycja Mastej, Hubert Pokrandt, Dariusz Orwat, Olaf Brzeski, Bartosz Zamarek; gości też rezydentów w ramach programów rezydencyjnych ESK – ze Słowacji i Ukrainy; kurator Koncertów Chronicznych, ambitnego projektu koncertowego Kuby Suchara, wybitnego wrocławskiego perkusisty i kompozytora; współpracuje z Ritą Baum w ramach „Czytania w Ciemnościach”, z filmoznawcą Rafałem Jęczmykiem w ramach „Kina Brzuch”. Członek Zarządu Stowarzyszenia Krótka Droga. Członek Zarządu Fundacji na rzecz Edukacji Obywatelskiej im. Alana Turinga Kolekcjoner sztuki.

Matecznik

Matecznik w przyrodzie to wolny od ingerencji człowieka obszar leśny, ekosystem z zachowanymi wszystkimi elementami łańcucha pokarmowego. Współcześnie to często ostatnia ostoja dla rzadkich gatunków zwierząt, zwłaszcza dużych ssaków i niezbędny rezerwuar różnorodności biologicznej.

Matecznik. Centrum Badań nad Transgresją adaptuje ten przyrodniczy model w przestrzeni kultury. W ramach naszej działalności zaprosimy Wrocławian do wypraw poza strefę poznawczego komfortu, do testowania i przekraczania granic umysłu, smaku i języka. Te transgresje są koniecznym warunkiem istnienia żywej, wartkiej kultury zdolnej odpowiadać na wyzwania współczesności w sposób służący dobru publicznemu.

Pierwszym projektem realizowanym w ramach Matecznika jest cykl seminariów koordynowany przez Agnieszkę Wolny-Hamkało.

Nowe seminaria na nowy świat

Seria dziesięciu seminariów filozoficznych, poszerzonych o konteksty socjologiczne, kulturoznawcze, antropologiczne i urbanistyczne, które w globalny sposób próbują opisać współczesnego człowieka w jego środowiskach. Środowiskach takich jak miasto, sieć, supermarket, teatr.

W czasach przewartościowań kanonów, (re)negocjowania (nowych) autorytetów kiedy miejsce dogmatów zajęły hipotezy, a indywidualną tożsamość trzeba na każdym kroku (polu) negocjować – potrzebne są poszukiwania nowych narracji. Nowe opowieści starych dziedzin (nauki) opiszą nam nas na nowo. Czy narzędzia, które nauka destylowała przez wieki – przyjdą nam z pomocą?

Spróbujemy odszukać wartości po dekonstrukcji i przesunięciach znaczeń. Postaramy się odpowiedzieć na pytanie, czy Ja współczesnego człowieka jest „podróżujące”? Przylegające jedynie do czynności, działań, nieustalone?

Przykładowe tematy seminariów:

*(Nie)szczęście w miastach rozproszonych.
Czy w Ikea można osiągnąć szczęście?
– W poszukiwaniu dobrych krajobrazów.*

*Czy progresywność jest wartością w sztuce?
Od sonetu po abstrakcję geometryczną
– o przymierzaniu starych form.*

Czy ironia jest „niezbywalną częścią naszego życia”? Czy możliwe jest mówienie bez ironii o miłości i duchowości w świecie po-metafizycznym?

*Co kulturoznawca robi w seks-shopie?
Czyli dlaczego pornografia nie jest opracowana teoretycznie (estetyka slapstiku, kamp)*

Życie po widmach – gdzie w czasach, w których ogłoszono śmierć boga, człowieka, autora, oryginału – można odnaleźć witalność?

Kompromitacja przyszłości czyli dlaczego futurizm jest retro – o humanistycznych i naukowych teoriach przyszłości

*Mieszczkański czyli jaki? Co słowo „mieszczkański” opisuje we współczesnej Polsce? Czy w opisywaniu sztuki to nadał najcięższa obelga?
Za co nie lubimy mieszczaństwa?*

Każde seminarium zawierałoby referat odczytany przez każdego z gości. Potem dobiewałaby się dyskusja z prowadzącym i z uczestnikami (element warsztatowy). Po seminariach przewidziana jest publikacja w postaci książki.

Do prowadzenia seminariów zaproszeni zostaną wybitni naukowcy i artyści tacy jak Agata Bielik-Robson czy Krystian Lupa, Jerzy Jarzębski, Zbigniew Mikołajko.

Organizator: Agnieszka Wolny-Hamkało

Środki finansowe na seminaria pobierane byłyby od uczestników spotkań, którzy mieliby wpływ na wybór zapraszanych gości. Seminaria stanowiłyby rodzaj warsztatu, czy pogotowia filozoficznego. Umiejscowienie ich poza strukturą uczelni sprawia, że poza hierarchiami i interesami zostaje więcej miejsca na myśl, która nikomu politycznie nie „służy” i na nikogo się „nie ogląda” – jest w tym sensie niewinna.

Agnieszka Wolny-Hamkało



Agnieszka Wolny-Hamkało – pisarka urodzona w 1979 we Wrocławiu. Jej wiersze były tłumaczone na piętnaście języków. Prowadziła programy poświęcone książkom w TVP1 („Hurtownia książek” 2009-2011) i w TVP Kultura (2008). W latach 2013 – 2014 była wicenaczelną literackiego miesięcznika „Chimera”. Członkini zespołu programowego Międzynarodowego Festiwalu Opowiadania, redaktorka Laboratorium Opowieści. Felietonistka „Gazety Wyborczej” i „Przeglądu”. Autorka performansów wystawianych m.in. w CSW, łódzkiej galerii Manhattan, wrocławskiej galerii Entropia czy bydgoskim „Mózgu”.

Opublikowała tom szkiców *Inicjał z offu* (Iskry 2013), powieść *41 utonięć* (Iskry 2015), *Zaćmienie* (Czarne 2013) oraz osiem tomów poezji: *Mocno poszukiwana* (1999), *Lonty* (2001), *Gospel* (2004), *Ani mi się śni* (2005), *Spamy miłosne* (2007), *nikon i leica* (2010), *borderline* (2013), *Występy gościnne* (2014). Jest także autorką dwóch książek dla dzieci: *Nochal czarodziej* (2007) (il. Antoni Wajda), *Rzecz o tym, jak paw wpadł w staw* (2011) (il. Józef Wilkoń). Oraz redaktorką pięciu antologii opowiadań: *Projekt Mężczyzna* (2009), *ORWO* (2011), *Siedem grzechów głównych* (2012), *Transgresje* (2014), *Opowiadanie* (2016). Napisała dwie sztuki teatralne: *Dzień dobry wszyscy umrzemy* („Dialog”, październik 2015) i *Muł*. Czytanie w reżyserii Małgorzaty Siudy odbyło się w marcu 2015 w Teatrze Polskim we Wrocławiu. Czytanie adaptacji dramaturgicznej *41 utonięć* odbyło się na deskach Teatru Polskiego w reżyserii Radosława Rychcika w lutym 2016.

Kocioł wiedzy i nauki kuchnia / warsztat kulinarny

Jesteśmy po wstępnych rozmowach z kucharzami i firmami cateringowymi z Wrocławia i Warszawy. Proponując im model jadłodajni lub restauracji ekologicznej, wegetariańskiej, prozdrowotnej, ściśle powiązanej z Bazarem Ekologicznym oraz tworzącej z wystawcami bazaru oraz zainteresowanymi konsumentami, lokalnymi mieszkańcami własną, wewnętrzną hurtownię towarów ekologicznych (Kooperatywa Spożywcza), a do tego pełniącego rolę nieformalnego studium kucharskiego („szkoła gastronomiczna”) – reagują entuzjastycznie i są natychmiast gotowi siadać do rozmów. W związku z tym nie proponujemy w niniejszym modelu określonego podmiotu, lecz przygotowujemy grunt pod konkurs otwarty, który w ciągu około roku czasu od ogłoszenia decyzji Gminy Wrocław w sprawie Operatora Kamienicy, da nam możliwość wybrania możliwie najlepszego partnera, wychodzącego naprzeciw wyzwaniom Kamienicy, jej społeczności, ale także świadomego trendów żywieniowych oraz doświadczonego biznesowo i zawodowo.

Kuchnia, jako miejsce, w którym przemianie ulega żywność, może oznaczać miejsce bądź moment przemiany psychicznej, w pewnym sensie alchemicznej

Juan Eduardo Cirlot

Poniżej proponujemy model, który daje obraz, czego oczekujemy i w jaki sposób punkt gastronomiczny ma się wpisać w życie Wspólnoty oraz przestrzeń Kamienicy, natomiast w żadnym wypadku nie jest to zobowiązanie nikogo do wpasowania się w nasze wyobrażenie – raczej do dyskusji nad przyszłym kształtem przedsięwzięcia oraz form i zakresów współpracy. Najważniejszym jest dla nas zachowanie autonomii każdego z podmiotów Kamienicy, bez różnicy czy są one biznesowe czy non profit, czy prowadzą działalność artystyczną lub edukacyjną.

To miejsce prowadzone przez podmiot prywatny (firmę, spółkę, spółdzielnię). Kuchnia ma charakter otwarty – z tak zwaną wyspą kuchenną, wewnątrz której pracują kucharze i ich pomocnicy (uczniowie, stażyści). Kuchnia ma charakter samoobsługowy, do wydawania dań służy bar, dookoła którego mieści się ogólnodostępna przestrzeń jadalniano/kawiarniana

Priorytety kuchni: ekologiczne produkty, roślinność (plus nabiał i jajka tylko z małych, lokalnych i ekologicznych gospodarstw), duża ilość dań dla alergików (to zdecydowania poszkodowana część społeczeństwa, w tym sensie, że możliwość żywienia się na mieście jest dla nich bardzo ograniczona), lokalność, sezonowość, odgrzebywanie tradycyjnych polskich i regionalnych (Śląskich) receptur, szeroka gama napojów niebutelkowanych, brak konserwantów, przystępność cenowa (większość dań powinna oscylować w granicach zupa 6 zł, danie obiadowe 15-25 zł, napój 5-10 zł; możliwość podawania połowy porcji)

Kuchnia Jest miejscem, w którym prowadzący i uczestnicy:

- integrują (się) – miejsce, które poprzez swój charakter otwarty, bezpośredniego i nieformalnego kontaktu z kucharzami i barmanami i pomocnikami z jednej strony wciąga konsumentów w fascynujący proces przygotowywania pożywienia, pozwala ingerować (w dziedzinę komponowania składników – możliwa, na życzenie klienta, wspólna „improwizacja” przy tworzeniu dania), ale też wyzwala pracowników kuchni z alienującej sytuacji pracownika niewidzialnego, na zapleczu – w tej sytuacji wszyscy stają się równoprawnymi uczestnikami życia społecznego w aspekcie *wymiany*
- wszyscy czują się komfortowo, ugośczeni nie grzecznościowym gestem kelnera, lecz atmosferą domu, przytulności, bezpośredniości, atmosferą uczty, pozytywnym wymiarem gwaru, ruchu
- żywią (się) – w sposób odpowiedzialny dla środowiska (produkty lokalne i ekologiczne oraz bazujące na produktach roślinnych (znacznie mniejszy ślad węglowy niż w przypadku mięsa); ale również w sposób odpowiedzialny dla własnego ciała i zdrowia, poprzez świadome zbilansowanie i łączenie składników, eliminowanie białej mąki, cukru i soli i zastępowanie ich pełnowartościowymi (pod względem minerałów i witamin) odpowiednikami, bogate w dania dla alergików
- która jest w pewnym sensie „stołówką kombinatu”, jakim jest Kamienica
- uczy poprzez swą funkcję szkoły gastronomicznej; kucharze (2-3 osoby) są odpowiedzialni za przeprowadzenie 4-semestrowego kursu przygotowującego samodzielnych kucharzy (4-6 pomocników/stażystów), a w wersji optymalnej (jako priorytet, lecz bez zobowiązania się) przygotowującego zgrany zespół kucharzy, który wspierając się marką szkoły, swoim doświadczeniem, będzie mógł założyć w mieście lub gdziekolwiek indziej własny lokal gastronomiczny
- w powiązaniu z ogrodem oraz bazarem ekologicznym oraz kooperatywą spożywczą kuchnia po pierwsze wchodzi w ścisły, zależny wspomagający się obieg, po drugie jest miejscem laboratorium zajmującym się dietetyką, badaniem i zapobieganiem przyczyn chorób cywilizacyjnych, botaniką czyli badaniem właściwości i wartości warzyw, ziół, kasz, naparów
- laboratorium napoju (napitku?) – ponieważ lokal nie będzie prowadził sprzedaży alkoholu, który wydaje się naturalną drogą do komercyjnego sukcesu, magnesem przyciągającym mieszkańców do lokalu – kuchnia stworzy potężną alternatywę w postaci całego asortymentu napojów o najróżniejszych właściwościach (i walorach smakowo-odżywczych): lemoniady, kwasy pitne, napary, w zależności od potrzeb orzeźwiające, rozgrzewające, pobudzające, uspokajające, probiotyki, koktajle, drinki bezaalkoholowe – i wszystko to w alchemicznym tyglu kuchni na parterze kamienicy.

Mutant Letterpress

Mutant Letterpress jest pracownią projektowania i druku typograficznego. Pracownia ML specjalizuje się w tradycyjnej metodzie druku na starych, zabytkowych maszynach, prowadzeniu warsztatów edukacyjnych oraz wydawaniu unikatowych edycji grafik, plakatów i w perspektywie książki artystycznej. W praktyce odnosimy się do tradycyjnych metod drukarskich, form druku wypukłego takich jak drzeworyty, linoryty, metaloryty, matryce z ruchomych czcionek, które są kontynuacją metody wynalezionej w połowie XV wieku przez Johanna Gutenberga. Działając w obszarze rzemiosła staramy się zachować wiedzę o starych technikach druku i rozpowszechniać ją drogą warsztatów, spotkań, współpracy z rzemieślnikami, artystami, projektantami oraz wydając i publikując różnego rodzaju limitowane druki. Pracujemy nad wysoką jakością wydawanych edycji, w tempie, które narzuca praca ręczna przy użyciu starych maszyn, gdyż proces ten wymaga czasu dużego kunsztu.



Pracownia rzemieślnicza

Kooperacja w obszarze Wypisy Słodowej

Współpracujemy z projektantami i artystami drukując niskonakładowe edycje dowolnych form wydawniczych: kartek, ulotek, akcydensów, plakatów, grafik. Możliwa współpraca w ramach zaprojektowania i wydania ciekawych pomysłów, promujących miejsce i działalność innych pracowni.

Profil pracowni typograficznej umożliwia

- projektowanie, przygotowanie i obróbkę obrazu bądź formy drukowej,
- drukowanie typograficzne, sitodrukowe, typooftsetowe
- obróbkę introligatorską, uszlachetnianie druku
- prowadzenie zajęć warsztatowych
- drukowanie materiałów dla osób niewidzących lub słabo widzących w języku Braille'a

Profil pracowni umożliwia prowadzenie zajęć warsztatowych w zakresie pracy technikami graficznymi, tworzenia druków artystycznych i oprawy introligatorskiej. Jednym z głównych założeń powołania Pracowni jest powrót do tradycyjnych, ręcznych metod wykonywania druków a tym samym stworzenie miłośnikom grafiki możliwości poznania procesu powstawania dzieła poprzez zdobycie umiejętności teoretycznych i praktycznych.

W tym celu pracownia została wyposażona w prasy umożliwiające wykonywanie prac technikami: druku wypukłego, tłoczenia, druku typograficznego, oprawy introligatorskiej. Wśród maszyn są unikalne, zabytkowe prasy drukarskie zgromadzone w celu zachowania chociaż niewielkiej części z bogatej tradycji drukarskiej.

Urządzenia zgromadzone w pracowni pełnią rolę nie tylko produkcyjną, ponieważ są to maszyny zabytkowe mają znaczenie dla twórczości, promocji sztuki i dziedzictwa kulturowego.

Adresaci

- osoby dorosłe, które mają potrzebę rozwijania swojej wrażliwości i poznania sekretów tradycyjnych technik druku od podstaw
- osoby ze znajomością podstaw, rzemieślnicy, artyści, amatorzy, którzy chcieliby pogłębić wiedzę w tej dziedzinie i rozwinąć umiejętności.
- dzieci, dla nich program jest przygotowany specjalnie i ma na celu pobudzenie wyobraźni i inwencji twórczej oraz wrażliwości estetycznej dzieci, w wymiarze edukacyjnym poznanie części zagadnień dotyczących tradycyjnych metod druku.

W programie:

- techniki wypukło-drukowe (linoryt, drzeworyt)
- techniki druku typograficznego
- przygotowania materiałów i tworzenie odbitek
- zajęcia z introligatorstwa artystycznego
- zagadnienia z małej formy wydawniczej – praca z książką
- wykłady tematyczne z zakresu grafiki warsztatowej i drukarstwa tradycyjnego
- wykłady, projekcje i spotkania z artystami/osobowościami ze świata grafiki artystycznej oraz drukarstwa tradycyjnego, których wiedza i doświadczenie mają zaznajomić z elementarnymi zagadnieniami dotyczącymi tradycyjnych technik druku oraz umożliwić międzykulturalny, międzypokoleniowy, międzynarodowy dialog.
- nauka umiejętności projektowania w różnych dyscyplinach grafiki warsztatowej, oswojenie się ze środowiskiem grafiki artystycznej poprzez odpowiednie wykorzystanie narzędzi i materiałów
- nauka przygotowania matryc drukujących i uzyskania z nich odbitek graficznych w różnych technikach. Ćwiczenia praktyczne będą tak formułowane by temat i warsztat uwzględniał specyfikę i możliwości kreatywne poszczególnych technik graficznych

Dagmara Świętek

Pracownia jest dla mnie miejscem schronienia i działania, bastionem, który stoi na straży umiejętności i pracy ręcznej. Ręce są narzędziem doskonałym, możliwość czucia każdej części procesu jest doświadczeniem niezwykłym. To proces wielowymiarowy, wymagający dużej dbałości o szczegóły, cierpliwości i czasu. Nauka sztuki drukarskiej wymaga czasu. Zmienia się dotychczasowe myślenie o projektowaniu, bo drukowanie na starych prasach ma swoje ograniczenia. Kolor można położyć tylko jeden podczas jednego etapu druku. Projektując musisz wziąć to pod uwagę. Te ograniczenia stwarzają nową jakość, a niedoskonałość tworzy inny rodzaj doskonałości. Im więcej drukujesz, tym wiesz lepiej.



Absolwentka Akademii Sztuk Pięknych im. E. Gepperta we Wrocławiu, studiowała w pracowni prof. Haliny Pawlikowskiej na wydziale grafiki warsztatowej. Od wielu lat związana z kulturalną działalnością Ośrodka Postaw Twórczych prowadząc działalność projektową, edukacyjną i twórczą. Projektowała również dla ODA Firlej i Brave Festiwal. Jest założycielką Pracowni Druków Artystycznych – Mutant Letterpress, w której zajmuje się drukiem typograficznym, projektowaniem i prowadzeniem warsztatów edukacyjnych. Współpracuje z Muzeum Książki Artystycznej w Łodzi oraz zagranicznymi pracowniami specjalizującymi się w tradycyjnych technikach druku.

Solo Chroniczne

Solo Festiwal

Warsztaty

improvizacji

Propozycje Kuby Suchara są znakomitą koncepcją do stworzenia pulsującego życiem miejsca koncertowego o bardzo określonym charakterze, skupiającego wszelkie stylistyki, które łączy jedno: jakość.

Kuba Suchar Solo Chroniczne

W ramach działań Kamienicy planuje kontynuować jeden z odważniejszych projektów na scenie muzycznej Wrocławia. Rozpoczął się on tak zwanymi „Koncertami Chronicznymi” w Falansterze w 2009 r., gdzie grał co tydzień koncert najpierw z saksofonistą Gerardem Lebikiem, potem z trębaczem Arturem Majewskim. Od nieomal roku kontynuuje ten pomysł w formie jeszcze bardziej radykalnej i trudnej w Brzuchu Centrum Trawienia Wizji, gdzie w każdą środę gra improwizowany koncert solowy.

W kamienicy chce kontynuować ten projekt zapraszając z jednej strony wybitnych muzyków z całego świata jako partnerów do bardzo wymagających (pod względem profesjonalizmu i gotowości do ryzyka) serii koncertów, z drugiej strony zapraszając młodych wrocławskich muzyków, którzy wyrażą gotowość do intensywnej pracy, która prócz wymaganych umiejętności warsztatowych polega przede wszystkim na umiejętności słuchania, na służebnej roli wobec muzycznej materii, na otwarciu się na wszelkie wpływy z zewnątrz.

Warsztaty improwizacji

Przestrzeń Kamienicy wydaje się być idealnym miejscem prowadzenia warsztatów improwizacji z naciskiem na osoby niepełnosprawne. W planach jest zorganizowanie warsztatów z osobami niewidzącymi. Docelowo, warsztaty te i kolejne mają pokazać, że nikt nie jest odcięty od możliwości aktywnego uczestniczenia w procesie twórczym, również w procesie tworzenia i grania muzyki.

Solo Festiwal

Solo Festiwal jest autorską koncepcją niezwykłego muzyka improwizatora Kuby Suchara, współtwórcy słynnego Robotobiboka oraz Mikrokolektywu. Intymność kontaktu pomiędzy artystą a słuchaczem podczas solowego koncertu pogłębiona o możliwość wspólnego grania podczas warsztatu prowadzonego przez gwiazdę danej edycji festiwalu, daje niepowtarzalne możliwości rozwoju estetycznego i kształtowania narzędzi do własnej ekspresji artystycznej.

Ważnym uzasadnieniem dla umiejscowienia festiwalu w centrum miasta (w Kamienicy) jest pragnienie by przyciągnąć szersze grono potencjalnie zainteresowanych słuchaczy. Festiwal od trzech lat odbywa się w OPT, którego peryferyjne umieszczenie powoduje, że liczba słuchaczy jest znacznie ograniczona. Wartość i jakość proponowanej na tym festiwalu muzyki domaga się, by miał on szerszy społeczny wydźwięk.

Kuba Suchar



Kuba Suchar, ur 1974 – muzyk, perkusista, kompozytor muzyki teatralnej i filmowej, twórca filmów eksperymentalnych i instalacji, rysownik, plakacista. Samouk, perfekcjonista.

Za swą pierwszą i jedyną lekcję z nauczycielem uznaje spotkanie z Maxem Roachem w Aix en Provanca we Francji. Odtąd niejako kształtuje swój własny system edukacyjny, który polega przede wszystkim na słuchaniu, samodzielnym świadomym uczeniu się oraz poszukiwaniu swoistego lustra w postaci wybitnych muzycznych osobowości. Jedno spotkanie z Maxem Roachem daje mu materiał do pracy na wiele kolejnych lat. Później spotyka tak wspaniałych muzyków jak Rob Mazurek, Kazuhisa Uchihashi, Noel Akchote, Fred Anderson, Joshua Abrams czy Noritaka Tanaka, i wielu, wielu innych.

Aktywnie uczestniczy w różnych składach muzycznych. Pierwszy znaczący to Robotobibok, którego był liderem; głośne płyty: *Jogging*, *Instytut las*, *Nawyki przyrody*. Później Mikrokoklektyw, płyty: *Revisit*, *Absend Minded*. Slug Duo z Gerardem Lebikiem, płyty: *Organic Stone*, *Live sets from Falanster*, 2009. Gra w licznych, coraz bardziej międzynarodowych składach, m.in. Kaluza/Majewski/Mazur/Suchar Quartet (*Tone hunting*), Althzheimer Trio, Sao Paulo Underground, Forest Underground, Kaluza/Suchar Duo, Natural Information Society, Noel Akchote (Noel Akchote & Mikrokoklektyw). Z Maćkiem Filipczukiem nagrywa mazurki Kazimierza Meto, powstaje płyta *Metamuzyka*. Założyciel i właściciel wytwórni muzycznej Vytvornia Om. Nagrywa płyty dla renomowanych wytwórni światowych jak Clean Feed czy Delmark. Koncertował w USA, większości krajów Europy, Istambule.

Twórca filmów eksperymentalnych, pisze scenariusz, reżyseruje, wraz z Robem Mazurkiem oraz Kazuhisa Uchihashi nagrywa w lesie muzykę do niezwykłego filmu *Organic Stone*, którego premiera ma miejsce podczas wystawy pt. *Tylko dla moich oczu / Kamień organiczny* w 2012 r, w BWA Wrocław, którą przygotowuje wspólnie z Olfem Brzeskim. Współpracuje intensywnie między innymi z Agnieszką Olsten przy spektaklach *Kotlina* na podstawie powieści Olgi Tokarczuk (Teatr Współczesny Wrocław), *Koniec świata w Breslau* na podstawie powieści Marka Krajewskiego (Teatr Współczesny Wrocław), *Komediant wg dramatu Thomasa Bernharda* (Teatr im. Jaracza, Łódź).

Od lat pracuje w OPT jako kierownik muzyczny, organizator koncertów oraz innych artystycznych oraz jako pedagog. przez jego pracownię perkusji przeszły dosłownie setki młodych pasjonatów muzyki. Autor często zaskakujących warsztatów muzycznych, między innymi przeprowadził cykl warsztatów dla dzieci z rodzin zagrożonych wykluczeniem społecznym, w tym dzieci z rodzin romskich, połączone z budowaniem instrumentów ze znalezionych elementów, efektem czego są nagrania dziecięcych eksperymentów wokalnych i dźwiękowych.

Anna Narloch Medek
Katarzyna Gawlicz
Patrycja Mastej
Magdalena skowrońska
Katarzyna Bury

ZOOM **na twórcze** **działanie:** **Przedszkole /** **Interaktywna** **Przestrzeń** **Artystyczna**

**„Edukacja jest największą bronią,
której możesz użyć, aby zmienić świat”
Nelson Mandela**

ZOOM na twórcze działania:

Przedszkole / Interaktywna Przestrzeń Artystyczna /Tekturowo

Całe pierwsze piętro przeznaczone na działania skierowane do dzieci i ich rodzin, w dużym stopniu mające na celu rozwijanie ich twórczej aktywności. Działania te będą realizowane w dwóch, powiązanych ze sobą, formach:

- Przedszkole dla dzieci w wieku od 2,5 do 6 lat, przebywających w grupach mieszanych wiekowo.
- Interaktywna przestrzeń artystyczna służąca rozwojowi kreatywności, zapraszająca wszystkie zmysły do gry, na którą będzie się składała interaktywna wystawa objęta patronatem Muzeum Współczesnego Wrocław, biała pracownia oraz biblioteka książek ilustrowanych i rysunkowych. Będzie wykorzystywana zarówno przez przedszkole, jak i dostępna (w określonych godzinach) publicznie: w ciągu tygodnia w godzinach porannych i popołudniowych dla zorganizowanych grup przedszkolnych i szkolnych (za niewielkimi opłatami), wieczorami i w weekendy dla indywidualnych odwiedzających (wstęp darmowy lub za symboliczną opłatą). Przestrzeń ta będzie udostępniana bezpłatnie grupom organizowanym przez instytucje działające na rzecz osób zagrożonych wykluczeniem i marginalizacją, z domów dziecka, świetlic środowiskowych itp. Zajęcia samoobsługowe w części aranżowane i animowane w białej pracowni zapewnią nie tylko stałe dochody przedsięwzięcia, ale będą także elementem łączącym Miasto i jego mieszkańców oraz użytkowników naszej kamienicy. Dodatkowo w przestrzeni interaktywnej będzie możliwość skorzystania z pakietu „Urodziny na Wyspie” (w weekendy, z animatorem, dla wcześniej umówionych grup).

Proponowana formuła przedszkola / interaktywnej przestrzeni artystycznej bazuje na podstawowych wytycznych dotyczących kształtowania przestrzeni dedykowanej dzieciom, uwzględniających warunki techniczne i aktualne prawo budowlane. Przy zastosowaniu odpowiednich rozwiązań, ewentualnych odstępstw, może spełniać wymogi stawiane tego typu placówkom.

Powiązania z innymi inicjatywami

- współpraca z pracownikami artystycznymi, rzemieślniczymi, ogrodem: warsztaty i zajęcia dodatkowe dla dzieci
- współpraca z kuchnią: codzienne korzystanie z oferty gastronomicznej
- współpraca z bazarem „Krótka Droga”: wizyty w gospodarstwach rolników ekologicznych („zielone przedszkole”)
- przedszkole jako zaproszenie do kamienicy: będzie przyciągało rodziców przyprowadzających swoje dzieci do przedszkola do kolejnych przestrzeni: do odwiedzania galerii, udziału w koncercie, zjedzenia obiadu w restauracji...

Średniej wielkości przedszkole niepubliczne (dla 80 dzieci), zorientowane na rozwijanie potencjału twórczego dzieci oraz ich kompetencji społecznych. Unikatowo urządzone, ekologiczne przedszkole będzie służyło zarówno dzieciom osób pracujących na co dzień w kamienicy, jak i innym zainteresowanym, wzbogacając tym samym ofertę edukacyjną Wrocławia.

Przedszkole będzie pracowało w oparciu o następujące założenia:

- demokratyczny charakter placówki: włączanie personelu, rodziców, dzieci, społeczności lokalnej (stałych użytkowników kamienicy) w procesy decyzyjne; dzięki przyjętemu modelowi wychowawczemu rozwijanie u dzieci kompetencji potrzebnych do funkcjonowania w demokratycznym społeczeństwie: podejmowania decyzji, dokonywania wyborów, jak również współdziałania z innymi, negocjowania, szacunku dla innych, postawy wspólnotowej i prospołecznej;
- rozwijanie twórczego potencjału dzieci poprzez stwarzanie im okazji do wyrażania siebie na różne sposoby i za pomocą różnych środków. W tym celu przedszkole będzie ściśle współdziałało z inicjatywami twórczymi usytuowanymi na piętrze: dzieci będą miały możliwość regularnego korzystania z przestrzeni interaktywnej, która będzie tworzona we współpracy z personelem przedszkola, tak, aby odpowiadała aktualnym zainteresowaniom i potrzebom dzieci; będą także spotykały się z artystami prowadzącymi swoje pracownie w przestrzeni kamienicy. Przestrzeń przedszkola zostanie zaprojektowana i wyposażona we współpracy z artystami mającymi doświadczenie w zakresie działań edukacyjnych tak, aby w możliwie największym stopniu prowokowała do twórczego działania: kreatywne wyposażenie przedszkola zamiast konwencjonalnych zabawek;

- uczenie się przez badanie, działanie, doświadczanie: praca dydaktyczna prowadzona będzie przede wszystkim w oparciu o metodę projektów badawczych, odpowiadających na zainteresowania i zróżnicowane kompetencje dzieci, realizowanych zarówno w pomieszczeniach przedszkola (zwłaszcza w zaaranżowanym w przestrzeni interaktywnej warsztacie/atelier), jak i przy wykorzystaniu innych miejsc w kamienicy (pracowni artystycznych) oraz w przestrzeni całej Wyspy i miasta;

- rozwijanie świadomości ekologicznej i postawy troski o środowisko naturalne: regularne kontakty z rolnikami ekologicznymi tworzącymi bazar Krótka Droga, uprawa części ogrodu, posiłki ekologiczne dostarczane przez Kuchnię; okazjonalne wspólne gotowanie (np. latem i przed świętami), uczenie oszczędności i szacunku dla żywności (niewyrzucania jej);

- dbałość o stały rozwój i wysoką jakość pracy kadry pedagogicznej, zapewniane dzięki tworzeniu warunków do pracy zespołowej (regularne spotkania robocze, doszkadzanie się, superwizja);

- stała współpraca z rodzicami: pomoc w wychowywaniu, wsparcie psychologiczne i kreatywny dialog z rodzicami (comiesięczne popołudnia tematyczne z psychologiem, pełniące funkcje wspierające i edukacyjne oraz służące budowaniu i wzmacnianiu więzi między rodzinami), współpraca z psychologiem dziecięcym/rodzinnym, jeśli zaistniałaby taka potrzeba (za dodatkową opłatą indywidualną).

Interaktywna przestrzeń artystyczna

A. Część wystawy aranżowanej (Patrycja Mastej, Magda Skowrońska)

Przestrzeń w charakterze interaktywnej instalacji artystycznej pełniąca funkcję ogólnodostępnego narzędzia edukacyjnego. Swoisty plac zabaw wciągający w świat sztuki dorosłych i dzieci przez zaangażowanie do wpływu na znajdujące się w nim elementy percepcji zmysłowej uczestników. Instalacja z dużym potencjałem terapeutycznym.

Wykorzystując doświadczenie związane z realizacją instalacji interaktywnych oraz projektowaniem i realizacją warsztatów w MWW, proponujemy przestrzeń, która służyłoby do samoobsługowego prowadzenia eksperymentów twórczych w wielkoformatowej skali – w której użytkownik/cy mogliby rozwijać myśl twórczą w obrębie całego pomieszczenia, nie ograniczając się jedynie

do siedzenia przy stoliku czy realizacji na powierzchni kartki. Poszczególne części tej przestrzeni rozwijałyby konkretne zdolności artystyczne. Interaktywnej wystawie towarzyszyłyby atrakcyjne druki/karty pracy/wizualne przewodniki, pogłębiające odbiór i sposób poruszania się po zaproponowanej przestrzeni. Opracowania wizualne zawierałyby pomoce narracyjne/scenariusze, wspomagając samodzielne przeprowadzenie zajęć przez rodziców lub nauczycieli.

Praktyczne zastosowanie: przestrzeń dawałaby gościom możliwość zagospodarowania czasu wolnego, a ze względu na scenograficzny charakter przestrzeni, doświadczenie totalnego wielozmysłowego przeżycia artystycznego. Przez umożliwienie kontrolowanej ingerencji w skład samego dzieła instalacja umożliwia wejście w sedno procesu twórczego bez względu na umiejętności twórcze użytkowników oraz bez nadzoru instruktora.



B. Część warsztatowa (Katarzyna Bury – Tekturowo)

Organizacja przestrzeni – pusta biała przestrzeń warsztatowa (białe ściany z systemami do ekspozycji prac, biała żywiczna posadzka, biały sufit z podwieszonymi białymi szynami, na jednej ścianie biały regał przeznaczony na materiały plastyczne, biblioteczkę książek obrazkowych i ilustrowanych, rekwizyty oraz inspiracje). Koncepcja przestrzeni nieustannie przekształcanej, pracującej na różnych poziomach – w każdym miesiącu wyposażanej w inne materiały konstrukcyjne, plastyczne, w inne rekwizyty i inspiracje oraz zmienianej przez uczestników warsztatów: np. projekt ścianografii – możliwość malowania bezpośrednio na jednej, specjalnie przygotowanej ścianie, żywiczna posadzka umożliwiająca swobodną twórczość na podłodze. Na początku każdego miesiąca cała przestrzeń ponownie zamalowywana na biało – cykliczna reorganizacja przestrzeni pozwoli na całkowite oderwanie się i zanurzenie w aktualnym temacie, zmiany w zasobach materiałów konstrukcyjnych pozwolą na ograniczenie przestrzeni przeznaczonej na magazynowanie materiałów plastycznych.

Rola przestrzeni – przestrzeń jako jeden z czynników edukujących, rola estetyki otoczenia. Przestrzeń do współtworzenia, nieustannego formowania od nowa, przestrzeń do podejmowania decyzji oraz współdziałania. Biała pusta przestrzeń ma umożliwić wielkoformatowy charakter prowadzonych działań – np. tworzenie nawet kilkunastometrowych makiet tematycznych, projekty ścianografii na wyznaczonej i specjalnie dostosowanej ścianie, warsztaty scenograficzne – budowanie z tektury i wielkogabarytowych pudeł złożonych konstrukcji architektonicznych. Zasada – maksymalna dostępna przestrzeń powinna być pusta i przeznaczona do pracy twórczej dzieci (minimalna, konieczna ilość mebli). W miesiącach letnich - funkcjonowanie pracowni w plenerze.



Współpraca i współdziałanie – propozycja wielkoformatowych działań konstrukcyjno-manualnych w sposób naturalny wspiera umiejętność pracy w grupie oraz współodpowiedzialność przy podejmowaniu decyzji. Istotą podejmowanych aktywności jest doświadczanie, eksperymentowanie, nieustanne próbowanie, popełnianie błędów, dowolność podejmowanych działań oraz udana zabawa.

Materiały – różnorodne materiały konstrukcyjne i plastyczne: pudła kartonowe, tektura, papier różnego formatu, o różnych fakturach, materiały drewniane, tkaniny naturalne, materiały również z recyklingu. Materiały uważnie i świadomie dobierane – rotacja rodzajów materiałów pozwoli na ekonomiczne planowanie zamówień, ale przede wszystkim ograniczy przestrzeń przeznaczoną do magazynowania materiałów plastycznych. Od czasu do czasu udostępnianie bardzo dużej ilości jednolitych drewnianych materiałów konstrukcyjnych (np. posiadam dwa tysiące drewnianych klocków Maple – jednolity, niestandardowy kształt drewnianych klocków daje nieograniczone możliwości konstrukcyjne; typ drewnianych klocków, które rosną wraz z dzieckiem; wielokrotnie pracowałam z tymi klockami w różnych grupach wiekowych). Rozwijanie kompetencji przestrzennych dzieci poprzez pracę konstrukcyjno-manualną (oczywiście rozwijają się nie tylko zdolności manualne).

Organizacja pracy – biała pracownia będzie udostępniana dzieciom z przedszkola oraz innym podmiotom współdziałającym w Kamienicy, ale również osobom spoza niej w ramach oferty cyklicznych zajęć popołudniowych (komercyjnych i niekomercyjnych). Ponadto będzie możliwość rezerwacji warsztatów przez grupy zorganizowane (szkoły, przedszkola, również w ramach projektów finansowanych z różnych źródeł).

Biblioteczka książek obrazkowych i ilustrowanych – w białej pracowni będzie funkcjonowała przestrzeń dla modelowej kolekcji książek obrazkowych i ilustrowanych. Będą to starannie wyselekcjonowane tytuły, w których warstwa tekstu i obrazu ma równorzędne znaczenie. W kolekcji znajdą się książki artystyczne, książki piękne, mądre oraz dające najwięcej przestrzeni do swobodnych interpretacji dziecka oraz dorosłego towarzysza (książka – zetknięcie dziecka ze sztuką, książka obrazkowa – jako pierwsza lektura, nauka czytania obrazów od przedszkola).



Katarzyna Gawlicz



Katarzyna Gawlicz – nauczycielka akademicka, badaczka. Absolwentka filozofii (Uniwersytet Wrocławski), gender studies (Uniwersytet Środkowoeuropejski w Budapeszcie) i nauczycielskiego kolegium języków obcych (Wrocław). Stopień doktora nauk humanistycznych uzyskała na Wydziale Studiów Edukacyjnych i Psychologii Uniwersytetu w Roskilde w Danii.

Pracuje na stanowisku adiunkta w Instytucie Pedagogiki na Wydziale Nauk Pedagogicznych Dolnośląskiej Szkoły Wyższej, gdzie prowadzi zajęcia z zakresu wczesnej edukacji, w tym szczególnie przedszkolnej.

W obszar jej podstawowych zainteresowań naukowych wchodzi zagadnienia związane z partycypacją dzieci, demokratyzacją edukacji i uwarunkowaniami przemian w szkolnictwie. Regularnie odbywa wizyty studyjne w przedszkolach i szkołach w różnych miejscach (m.in. Reggio Emilia w Włoszech, Skandynawia, Niemcy, Wielka Brytania) i dzieli się doświadczeniami z nauczycielkami, z którymi systematycznie współpracuje.

Realizowała projekty badawcze w przedszkolach i szkołach, obecnie prowadzi badania w polskich szkołach demokratycznych. Współautorka książek *Jak edukacja może zmieniać świat? Demokracja, dialog, działanie* oraz *Edukacja przedszkolna: pytanie o demokrację*. Współredaktorka książki *Demokracja i edukacja. Dylematy, diagnozy doświadczenia*. Redaktorka pisma społecznie zaangażowanego „Recykling Idei”.

Prowadzi dom tymczasowy dla kotów.

Anna Narloch Medek



Anna Narloch Medek – z zamiłowania aktywistka kulturalna, działaczka społeczna i akademicka. Podróżniczka mieszkająca (częściowo także z rodziną) w 5 krajach, od prawie 18 lat związana na stałe z ukochanym Wiedniem. Działa w wielu rodzimych instytucjach, m.in.: Radzie Rodziców przy Polskiej Szkole, Polskim Instytucie Kultury, Let's CEE Film Festival, Ambasadzie Polskiej w Wiedniu. Wychowuje dzieci dwujęzycznie. Absolwentka Politechniki Wrocławskiej (studia inżynierskie: zarządzanie i marketing), Uniwersytetu Wiedeńskiego (studia magisterskie: stosunki międzynarodowe i ekonomia) i Uniwersytetu Wrocławskiego (Podyplomowe Studia Promocji Kultury na kierunku Menadżer Kultury we współpracy Regionów Unii Europejskiej). Udział w licznych projektach Uniwersytetu Wiedeńskiego. Koordynatorka projektu „Multilingual Cities” Austriackiej Akademii Nauk w Wiedniu. Stypendystka Fundacji Dr. Franz Josef Mayer-Gunthof Izby Gospodarczej za prace naukowe w Europie Wschodniej i Grant Studienbeihilfenbehörde Wien i Uniwersytetu Wiedeńskiego.

Od 2010 zarządza działem kongresowym w Kompetenzzentrum für Nonprofit Organisationen und Social Entrepreneurship na Uniwersytecie Ekonomicznym w Wiedniu (Wirtschaftsuniversität Wien), gdzie jest odpowiedzialna za działania marketingowe, Social Media, całościową komunikację i Web 2.0. Do listopada 2011 była odpowiedzialna za główne projekty sponsoringowe i kampanie fundraisingowe w głównym dziale marketingu tego samego uniwersytetu. Zaangażowana całym sercem w programy „Kinderuni” i „Lernen macht Schule” @VolunteeringWU w kooperacji z Caritasem Austria i Grupa REWE, gdzie w ciągu ostatnich 5 lat prawie 800 studentów-wolontariuszy udzielało korepetycji dzieciom i młodzieży z rodzin z zagrożonych społecznie grup, w dużym stopniu także emigrantów.

Przez swoją pracę silnie związana z wiedeńskimi organizacjami pozarządowymi i wieloma inicjatywami, m.in.: magdas Hotel (www.magdas-hotel.at) (Social Business, unikatowy projekt w Austrii, gdzie emigranci pracują razem z osobami miejscowymi), Tanz die Toleranz (www.brunnenpassage.at/projekte/tanz/ – Projekt Taneczny Caritasu Austria łączący na scenie wszystkie grupy wiekowe: 7-78 lat, etniczne: ponad 26 narodowości, społeczne: Wiedeńczycy, emigranci, osoby niepełnosprawne ruchowo czy mentalnie), Route 28 Vienna – eine Reise quer durch Europa (www.route28.eu/ – projekt pilotażowy, początek – koniec kwietnia 2016), projekt spajający wszelkie narodowości, miejsca, ludzi całej Europy.

Namiętnie związana z operą i teatrem. Należy do Wiedeńskiego Kręgu Przyjaciół i Dobroczyńców Opery Ludowej (Volksoper), Teatru Narodowego (Burgtheater), na którego deskach gra już od dwóch sezonów jej starszy syn Peter, i Wiener Kindertheater. Wspiera finansowo od wielu lat także warszawski Och Teatr Krystyny Jandy, gdzie ufundowała dwa fotele w akcji „Dołóż się do Fotela”. Zakochana we Wrocławiu od pierwszego wejrzenia. Jej marzeniem jest zainicjowanie projektów akademicko- społecznych, długofalowa współpraca z kręgami kulturalno-artystycznymi i połączenie jej dwóch ojczyzn przez różnorodne działania i projekty.

Patrycja Mastej

Patrycja Mastej – Absolwentka Wydziału AWiW na Akademii Sztuk Pięknych im. E. Gepperta we Wrocławiu. Stypendystka Ministra Kultury. Prowadzi zajęcia w „Pracowni Projektowania Przestrzeni i Obiektów Interaktywnych” ASP Wrocław. Działa równie aktywnie na polu sztuki współczesnej, realizując wystawy indywidualne inspirowane japońskim tańcem Butoh jak i w sferze designu projektując edukacyjne instalacje interaktywne. Jej ostatnią wystawę personalną, pt. „Ogrodowych Ryb Pyłkowanie” można było zobaczyć latem 2015 r. w galerii Spirale w Sete, Francja. Jest Laureatką Nagrody Kulturalnej „Gazety Wyborczej” wARTo za rok 2008 za współautorstwo projektu „Interaktywny Plac Zabaw”. Wyprodukowaną przez Centrum Sztuki WRO (wciąż podróżującą) wystawę, dotychczas zobaczyło ponad 300 000 widzów, była prezentowana m.in. w warszawskiej Zachęcie i w CSW Toruń. Jej interaktywną animację *Oswajaki* można oglądać w Centrum Nauki Kopernik w Warszawie. Projektantka narzędzi edukacyjnych w Muzeum Współczesnego Wrocław, dla którego od 2011 roku przygotowuje interaktywne instalacje z serii „Samoobsługowe Muzeum” w przestrzeni angażującej widzów w aktywny odbiór wystaw (II poziom MWW). Do września można zwiedzić tam jej najnowszy projekt *W Ziemi* opracowany wraz z jego kuratorką Magdaleną Skowrońską.



Wybrane wystawy indywidualne

- 2015 *Ogrodowych Ryb Pyłkowanie*, Galerie Spirale, Sete
- 2014 *Uziemianie*, Galeria Brzuch, Wrocław
- 2013 *Bezwstyd Mięsiстых Kropli*, Galeria Entropia, Wrocław
- 2012 *Mokre Bulwy*, Rita Baum, Wrocław
- 2011 *Butoh Dance performance*, Klub Puzzle, Wrocław
- Oszuści na wakacjach*, galeria Atrakt, Wrocław
- 2009 *Akomodacja*, Sound Screen Festival, Bydgoszcz

Wybrane większe realizacje projektów interaktywnych:

- 2015 Przestrzeń interaktywna *W Ziemi*, Muzeum Współczesne Wrocław
Instalacja na wystawie „Kryjówka” a w niej *Ogrodowych Ryb Pyłkowanie* / Lublin, Galeria Labirynt
Prezentacja Interaktywnej magnetycznej Panoramy podczas festiwalu filmów dokumentalnych „Against Gravity”, DCF Wrocław
- 2014 Przestrzeń interaktywna *Uzewnętrzniacz*, Muzeum Współczesne Wrocław (z cyklu *Samoobsługowe Muzeum*)
- 2013 Interaktywna Panorama *Szczepin w Lukrze Luxusu*, Muzeum Współczesne Wrocław (z cyklu *Samoobsługowe Muzeum*)
- 2012 *Warstwy*, Muzeum Współczesne Wrocław (z cyklu *Samoobsługowe Muzeum*)
- 2011 Interaktywny baner w przestrzeni miejskiej oraz wystawa multimedialna we wnętrzu galerii pt. *Poruszenie*, BWA Design Wrocław
- 2010 Multimedialna interaktywna stała instalacja *Oswajaki*, Centrum Nauki Kopernik
- 2009 Interaktywne Panoramy rozwijające wyobraźnię prezentowane podczas wystaw Dolnośląskiego Towarzystwa Sztuk Pięknych
- 2008 *Interaktywny Plac Zabaw*, Zachęta Narodowa Galeria Sztuki, Warszawa (z Dominiką Sobolewską i Pawłem Janickim)

Magdalena Skowrońska



Magdalena Skowrońska – Kuratorka Programu Edukacyjnego Muzeum Współczesnego Wrocław. Absolwentka Międzywydziałowych Indywidualnych Studiów Humanistycznych na Uniwersytecie Wrocławskim. Studiowała także Liberal Arts and Sciences na Uniwersytecie w Tilburgu 2008/2009 oraz odbyła półroczne stypendium na Universidad Complutense de Madrid 2011/2012. Od roku akademickiego 2015/16 współpracuje z Akademią Sztuk Pięknych im. Eugeniusza Gepperta we Wrocławiu w roli wykładowcy na kierunku Mediacja Sztuki. Zajmuje się m.in. opracowywaniem i prowadzeniem warsztatów z zakresu rówieśniczej mediacji sztuki, warsztatów sensualnych dla osób z niepełnosprawnością wzroku, warsztatów kreatywnych otwierających na doświadczanie sztuki, a także warsztatów dokształcających dla nauczycieli. Angażuje się w projekty społeczne, które wzmacniają poczucie wspólnoty z wykorzystaniem metod twórczych m.in. „Nieużytki Sztuki”.

Katarzyna Bury



Katarzyna Bury – psycholog, pedagog, animator kultury. Ukończyła studia magisterskie na kierunku psychologia (SWPS), podyplomowe studia „Psychologiczne wspomaganie dzieci i młodzieży w trudnościach” (Instytut Psychologii UWr), „Przygotowanie pedagogiczne” (DSW) oraz „Wychowanie przedszkolne i edukację wczesnoszkolną” (Instytut Pedagogiki UWr).

Zajmuje się procesami twórczymi, nowoczesnymi koncepcjami uczenia się oraz problematyką gotowości szkolnej. We wrocławskich szkołach i przedszkolach realizuje innowacyjne projekty edukacyjne z zakresu rozwijania kompetencji przestrzennych oraz świadomości estetycznej. Jest przekonana, że pierwszymi lekturami szkolnymi powinny stać się niedoceniane w edukacji książki obrazkowe. Angażuje się w działania integrujące środowisko szkolne oraz szeroko pojętą przestrzeń kulturalną. Wychodzi z założenia, że przestrzeń kulturalna powinna być otwarta i dostępna dla dzieci zawsze i wszędzie.

Współautorka programu „Przedszkole przyszłości”. Współpracuje z Naukowym Kołem Inicjatyw Twórczych Instytutów Pedagogiki i Psychologii Uniwersytetu Wrocławskiego. Prowadzi zajęcia ze studentami oraz spotkania z nauczycielami z zakresu edukacji kulturalnej dzieci i młodzieży (Dolnośląska Szkoła Wyższa, Instytut Psychologii UWr). Od 2012 roku współpracuje z wrocławskimi szkołami i przedszkolami w ramach projektu „Szkoła w Mieście”. Prowadzi wielkoformatowe warsztaty konstrukcyjno-manualne „Tekstura i papier” oraz inspirowany książką obrazkową projekt „Miniformy”. Współpraca: wrocławskie szkoły i przedszkola, Akademia Sztuk Pięknych im E. Gepperta we Wrocławiu, Uniwersytet Wrocławski, Dolnośląska Szkoła Wyższa, Muzeum Narodowe we Wrocławiu, Muzeum Architektury, Muzeum Współczesne Wrocław, Galeria BWA Awangarda, Wrocławski Teatr Lalek, Miejska Biblioteka Publiczna we Wrocławiu.

Pracownia rzeźby

Olaf Brzeski



Pracownia rzeźby

Pracownia rzeźbiarska – jako przestrzeń, w której Olaf Brzeski będzie projektował, budował modele i wykonywał gotowe oswojone obiekty, rzeźby oraz bardziej złożone przedsięwzięcia artystyczne (film, praca w grupie).

Kooperacja

Olaf Brzeski proponuje swój czynny udział w tworzeniu tego miejsca zarówno pod względem budowania jego wyglądu jak i prowadzonej działalności, opartej w dużej mierze na współpracy pomiędzy bardzo różnymi dyscyplinami aktywności na szerokim polu kultury, rzemiosła, edukacji.

W ramach współdziałania może projektować, opracowywać i częściowo wykonywać elementy wnętrza wraz z innymi artystami mającymi pracownie w budynku. Realizować plan rzemieślniczej kooperacji, tworzyć przy współudziale rzemieślników, którzy w budynku znajdowałiby też przestrzeń i narzędzia do swoich działań. Tworzyć też międzynarodową sieć takich warsztatów.



Olaf Brzeski

Olaf Brzeski – ur. 1975 we Wrocławiu rzeźbiarz, autor instalacji i filmów. W latach 1994-1995 studiował na Wydziale Architektury Politechniki Wrocławskiej, a następnie od 1995 na Wydziale Rzeźby Akademii Sztuk Pięknych we Wrocławiu. Pracę dyplomową z rzeźby obronił w 2000 roku w pracowni prof. Leona Podsiadłego. Swoje prace pokazywał na wystawach indywidualnych i zbiorowych w kraju i za granicą. W 2009 roku był nominowany do konkursu „Spojrzenia” (Nagrody Fundacji Deutsche Bank) organizowanego przez warszawską Narodową Galerię Sztuki Zachęta. Nominowany do Paszportu Polityki w 2013 r. Trzykrotny stypendysta Ministerstwa Kultury w latach 2005, 2009, 2013. Laureat konkursu na roczną rezydencję artystyczną w prestiżowym Künstlerhaus Bethanien w Berlinie, 2014/2015. Mieszka i pracuje we Wrocławiu.



Wybrane wystawy indywidualne

- 2015 *Vorraum/Przedsiónek*, Instytut Polski, Berlin
Pół/Half, Künstlerhaus Bethanien, Berlin
Czóło spojrzenia, Galeria Labirynt, Lublin
- 2014 *Codziennie się rozdaję*, Kunsthale Dom Umenia, Brno
Amigdala, TMOCA, Tehran
- 2013 *Samo serce*, Raster Gallery, Warsaw
Samolub, Centrum Sztuki Współczesnej Zamek Ujazdowski, Warszawa
Blask, Galeria Arsenał, Białystok
- 2012 *Tylko dla moich oczu*, Galeria Awangarda, BWA Wrocław
Upadek człowieka, którego nie lubię, Galeria Sztuki Współczesnej, Opole
- 2010 *Monumentalis*, Galeria Platan, Instytut Polski, Budapest
A twarz miał obrońniętą uszami jak dno łodzi ostrygami, Galeria Czarna, Warszawa
- 2009 *Breath*, Bunhouse Bandits Gallery, London
Sen – samozapłon, BWA, Zielona Góra
- 2008 *Czarne charaktery, czyli długo oczekiwana zmiana ról*, Galeria Szkła i Ceramiki, BWA Wrocław
- 2007 *Pan myśliwy*, Galeria Okna, Centrum Sztuki Współczesnej Zamek Ujazdowski, Warszawa
- 2006 *Tylko dla ludzi*, BWA Wrocław
- 2004 *Tylko dla zwierząt*, Galeria Awangarda, BWA Wrocław

Wybrane wystawy zbiorowe

- 2015 *Procedures for the head, polish art today*, Kunsthalle, Bratislava
I will go there, take me home, The MAC, Belfast
- 2014 *Co Widać*, Muzeum Sztuki Nowoczesnej, Warszawa
- 2012 *Huls*, Zachęta Narodowa Galeria Sztuki, Warszawa
Rysunek wraca w wielkim stylu, Galeria Arsenał, Białystok
Coming Soon (Ariergarda), Temporary Gallery, Cologne
Czerwona poprzeczka, Galeria Salon Akademii, Warszawa
- 2011 *Guerillas*, Galeria Miejska Arsenał, Poznań
Power of Fantasy, BOZAR, Brussels
1000 lat nowoczesności, Mościce, BWA Tarnów
Folskstone Triennale, Folkstone
- 2010 *Wszystkie stworzenia duże i małe*, Zachęta Narodowa Galeria Sztuki, Warszawa
- 2009 *Counter Logic*, Cooper Gallery, Dundee
Le coeur est un chasseur solitaire, Gare Saint-Sauveur, Lille
Spojrzenia 2009, Zachęta Narodowa Galeria Sztuki, Warszawa
Take a Look at Me Now, Sainsbury Centre for Visual Arts, Norwich
East International, Norwich
Vision Division, Galeria Czarna, Warszawa
- 2008 *Artyści zewnętrzni. Out of sth*, BWA Wrocław
Festiwal Dialogu Czterech Kultur, Łódź
5. Triennale Młodych, Centrum Rzeźby Polskiej, Orońsko
International Triennale of Contemporary Art, Národní galerie v Praze, Prague
Establishment (jako źródło cierpliwości), Centrum Sztuki Współczesnej Zamek Ujazdowski, Warszawa
Balady i romanse, Galeria Raster, Warszawa
- 2007 *Nazajutrz*, Centrum Kultury Zamek, Poznań

Pracownia + Ogród

Na podstawie konsultacji z badaczami z Uniwersytetu Przyrodniczego, Kama Sokolnicka wraz z zaproszonymi chętnymi botanikami zaprojektuje Ogród przy Kamienicy. Następnie do wspólnego, stopniowego tworzenia go – do nasadzeń i prowadzenia regularnych prac pielęgnacyjnych i ogrodniczych – zaangażowani zostaną wszyscy chętni.

W ogrodzie znajdą miejsce oryginalne, lokalne odmiany roślin i ziół charakterystycznych dla wysp, brzegów i odnóg miejskiego odcinka Odry. Przewidziano też ekonomiczną budowę niewielkiej szklarni, z której korzystałaby kamieniczna społeczność i jej goście. W dalszej perspektywie, we współpracy z rolnikami i botanikami, utworzony zostałby bank nasion lokalnych odmian roślin. Wierzymy, że kultura zakorzenia się głęboko.



Pracownia twórcza + Ogród

pracownia

Miejsce praktyki twórczej Kamy Sokolnickiej, w którym powstają prace w różnych materiałach i technikach. W pracowni, jak i w większych salach kamienicy, czasem organizowałyby otwarte spotkania z różnymi ciekawymi osobami zajmującymi się sztuką i rzemiosłem, sama również przygotowuje serię otwartych wykładów z pola sztuki. Regularnie – np. raz na kwartał, w pracowniach kamienicy będzie organizowany Open Studio Day. W wybrany dzień każdego tygodnia będzie można odwiedzić pracownię, dowiedzieć się rozmaitych rzeczy o technikach pracy twórczej, skonsultować w różnych sprawach. W ramach barterowych wymian umiejętności oraz wspomaganie innych oferuje wykonywanie rozmaitych prac ręcznych, projektowych i/lub koncepcyjnych we wnętrzach kamienicy oraz w ogrodzie. Projektowanie różnych druków i rzeczy, malowanie, łączenie pozornie odległych elementów.

wstęp do Ogrodu

Późnym latem 2015 Kama Sokolnicka rozpoczęła swój projekt pt. *Krzewienie kultury* w tarnowskim parku otaczającym siedzibę BWA Tarnów. To jeden z pierwszych publicznych parków założonych w Polsce pod koniec XIX w., nie jako przyspalcowy czy klasztorny, tylko pomyślany od początku jako miejski, służący mieszkańcom. Obok niego mieściła się pierwsza w Polsce szkoła ogrodnicza, z której wyszło wielu specjalistów działających później w całym kraju.

W sformułowaniu „krzewienie kultury” zawiera się jakaś trudność, wysiłek, ma ono w sobie opresyjny potencjał – możliwość skaleczenia przez odblorcę, jak i przez krzewiącego. Może wywoływać uśmiech ale również niechęć. Artystka – córka ogrodników – w życiu i pracy zwraca uwagę na koncepcję określającą dwie grupy postaw ludzkich, ogrodniczą i łowczą. W najnowszych projektach organiczność staje się coraz wyraźniejszym motywem jej myśli i sztuki.

Prace składające się na *Krzewienie kultury* artystka ulokowała pośród drzew, krzewów i architektury parku. *Goldfinger*, sprzężony z tytułem wystawy, to praca rozproszona, którą stanowiły położone kolce krzewów w obrębie parku. Trudno je zauważyć, jeśli nie wie się, czego szukać. *Goldfinger* był więc też trochę o to tym, że jeśli włoży się wysiłek w poznanie czegoś to można z tego mieć przyjemność intelektualną. *Krzewienie kultury* było więc ćwiczeniem uważności, tak jak jest nim sztuka. *Advisor* (mosiężne litery PSYCHIC ADVISOR) zawieszony na pochyłych pninach robinii przypominał, że natura to najlepszy terapeuta. Historycznie taka myśl przyświecała m.in. brytyjskim programom Victory Gardens podczas wojen czy swoistemu łagodzeniu traum poprzez uprawę ogródków działkowych, przyznawanych mieszkańcom miast w wielu krajach Europy po II Wojnie Światowej, w tym też w Polsce. W każdym okresie ogrody i pielęgnacja zieleni przyczyniają się do spokojniejszego i bardziej uważnego bycia w świecie.



Kama Sokolnicka



Kama Sokolnicka – ur. 1978 roku we Wrocławiu, polska artystka wizualna. Absolwentka Wydziału Grafiki, dyplom obroniła w 2003 r. w Pracowni Rysunku Zawodowego prof. Eugeniusza Geta-Stankiewicza na wrocławskiej Akademii Sztuk Pięknych.

Wykorzystuje szerokie spektrum technik, przywiązując dużą wagę do materiału i języka, a jej prace przyjmują różną, czasem zabawną formę, od metaforyzacji wybranej przestrzeni po beton. Zajmuje się sztuką inspirowaną pomyłkami, złudzeniami, pojęciami ambiwalencji i rozczarowania oraz konstrukcją współczesnego podmiotu w relacji do biografii, natury i przestrzeni. Autorka wielu wystaw indywidualnych i zbiorowych. Uczestniczka programów rezydencyjnych: Civitella Ranieri Foundation (IT, 2015), Art OMI w Nowym Jorku (2013), La Malterie w Lille (FR, 2013), CEAAC w Strasburgu (2004). Stypendystka Ministerstwa Kultury i Dziedzictwa Narodowego (2011).

Wybrane wystawy indywidualne

- 2015 *Zespół niespokojnych nóg*, BWA Zielona Góra
Krzewienie kultury, BWA Tarnów
Jedno wynika z drugiego, Dwie Lewe Ręce, Katowice
- 2014 *Sleep Disorders*, Progress Gallery, Paryż
Powierzchnia, galeria pf / CK Zamek, Poznań
- 2012 *Zardzewiałe elementy naszego ogrodu*, BWA Warszawa
Dawno zilustrowane, Muzeum Współczesne Wrocław
Niezbyt wyraźnie, Centrum Sztuki Współczesnej Zamek Ujazdowski, Warszawa
- 2011 *Disappoint of View*, BWA Awangarda, Wrocław
resztki, BWA Warszawa
Niepokój z widokiem, Kordegarda / Zachęta Narodowa Galeria Sztuki, Warszawa
- 2009 *Model zredukowany*, Galeria Sztuki Wozownia, Toruń
O bieli, elipsie i nudzie, BWA Studio, Wrocław
Fantom i nieruchomy krajobraz, Galeria Entropia, Wrocław
- 2007 *REALATIONS*, Galeria Entropia, Wrocław
- 2005 *Mechanizmy obronne*, Kolonia Artystów, Gdańsk
- 2003 *Kotłownia z częścią socjalną*, Muzeum Architektury, Wrocław

Wybrane wystawy zbiorowe

- 2015 *Brudnopis*, Ossolineum, Wrocław
Wyborny trup fotografii polskiej, TIFF Festiwal, Wrocław
Dziki pola. Historia awangardowego Wrocławia, Zachęta Narodowa Galeria Sztuki, Warszawa
Skóra, BWA Awangarda, Wrocław (PL)
- 2014 *Niemcy nie przyszli*, Muzeum Współczesne Wrocław
Architektura cienia, Muzeum Sztuki Nowoczesnej, Warszawa
Midnight Show, BWA Dizajn, Wrocław
Hate Is Reality, Miastoprojekt, BWA Studio, Wrocław
Miłość własna, Państwowa Galeria Sztuki, Sopot
- 2013 *Not Book*, Beit Ha'ir, Tel Aviv
Prostor Zlin, Bata Institut, Zlin
Pierścienie Saturna, WRO Biennale
Midnight Show, BWA Design, Wrocław
Bazaristan, Laboratorium Sztuki i Kultury ESK2016, Wrocław
Czas kolażu, Kordegarda, Warszawa
- 2012 *City States – Unwanted Visitors*, Liverpool! Biennial
Kopalnia i fantom, Bunkier Sztuki, Kraków
Obiekty i dezintegracje, Gdańska Galeria Miejska, Gdańsk
Mit i melancholia, Galeria Bielska, Bielsko-Biała
- 2011 *YPA on Tour*, Schillerpark, Berlin + spazio trapezio, Madryt
For Kids and Adults, Museum of Contemporary Art, Belgrade
Emergency Room, European Culture Congress, Wrocław
Tomorrow Never Dies, European Culture Congress, Wrocław
- 2010 *Peep generated*, Muzeum Sztuki, Łódź
The Dump, Centrum Sztuki Współczesnej Łaźnia, Gdańsk
Unfinished Business, Waterside Project Space, London
- 2009 *Luleå Art Biennial LAB09*, Sweden
insides/insights, ANNE+ Art Projects, Ivry-sur-Seine
- 2008 *Transfert*, Polish Institute, Rome
- 2007 *Transformations*, BWA Awangarda, Wrocław
Mutations, FRAC Alsace

Przestrzeń ekspozycyjno / konferencyjna

**Stowarzyszenie
Architektów
Polskich
oddział
Wrocław**

Profil działalności SARP O/Wrocław

Wrocławski Oddział Architektów Polskich jest 70-letnią (zał. 1948 r.) pozarządową organizacją non-profit, której działalność statutowa obejmuje m.in.:

- działalność o charakterze edukacyjnym, poradniczym, naukowym, naukowo-technicznym, oświatowym, kulturalnym, chroniącym środowisko, dotyczącą gospodarki przestrzennej, kultury, sztuki, nauki oraz dóbr kultury,
- dbałość o jakość architektury i środowiska – zbudowanego oraz naturalnego, pojmowanych jako interes publiczny,
- tworzenie warunków dla rozwoju twórczości architektonicznej i jej ochronę,
- rozwój warsztatu architekta i ochrona zawodu oraz promocję architektury,
- wspieranie działań urzędów administracji gminnej i wojewódzkiej w imię powyższych celów.
- czynny wpływ na kreowanie ładu przestrzennego, poprzez m.in. eksperckie opiniowanie inwestycji, organizację konkursów architektonicznych, udział w organach / komisjach / przedsięwzięciach opiniotwórczych, ustawodawczych, działalność edukacyjno-badawczą i in.

Wśród najważniejszych punktów działalności SARP O/Wrocław znajdują się:

- Dolnośląski Festiwal Architektury DoFA: wydarzenie interdyscyplinarne obejmujące wystawy prac zgłoszonych do konkursów, wystawy problemowe, wykłady specjalistów i debaty publiczne z ich udziałem, seminaria, wycieczki, projekcje filmowe, koncerty, warsztaty dla dzieci i młodzieży, działania performatywne, prezentacje technologii oraz produktów branżowych i in.;
- wielowątkowy projekt „AKUPUNKTURA MIASTA”, we współpracy z Urzędem Miejskim

– poddający „badaniu” i „uleczaniu” problematyczne miejsca we Wrocławiu;

- DużeA: cykl wykładów znakomitych zagranicznych architektów prezentujących swoją perspektywę twórczą jako działalność budującą kulturę krajów, w jakich realizują swe idee;
 - MOBILSARP: seminaria kulturalno-edukacyjne poświęcone różnym tematom kulturalnym z pogranicza architektury i branż pokrewnych;
 - konkursy SARP Wrocław Dyplom Roku i Inżynierski Dyplom Roku: nagroda dla najlepszych prac dyplomowych różnych stopni studiów na Wydziale Architektury Politechniki Wrocławskiej;
 - międzynarodowe konferencje i seminaria naukowe poświęcone szeroko pojętej architekturze i dziedzinom pokrewnym;
 - Debaty „Wrocław, miasto, które będzie...” – cykl debat publicznych poświęconych problemom miast w kontekście ich wielowątkowego funkcjonowania;
 - wystawy
 - warsztaty projektowe dla studentów i uczniów szkół różnego stopnia;
 - publikacje - wydawnictwa o tematyce architektonicznej (katalog DoFA, katalog Regionalnego Przeglądu Architektury BAZA, publikacje poświęcone wrocławskiemu modernizmowi, monografie, sylwetki wrocławskich architektów, wydawnictwa krytyczno-historyczne i in.;
- Pomieszczenia, o uzyskanie których wnioskuje SARP O/Wrocław, będą w zamierzeniu przeznaczone na realizację powyższych działań, ogólnodostępnych i nieodpłatnych, służących edukacji architektonicznej i promocji architektury.

Film Office

Agnieszka Kik-Czapla
Sylwia Szczechowicz-Warszewska

Specjalizuje się w serwisie produkcyjnym oraz fixingu (nadzór produkcyjny) w branży filmowej. Zlecenia zarówno z Polski jak i z zagranicy realizowane są we Wrocławiu, a także na terenie całego kraju. Dotychczasowe realizacje obejmują szerokie spektrum form filmowych począwszy od programów telewizyjnych, poprzez projekty dokumentalne, artystyczne, na dużych filmach fabularnych kończąc.



Film Office – kooperacja w zakresie Wyspy Słodowej 7 i 7a

Agnieszka Kik-Czapla oraz Sylwia Szczechowicz-Warszewska, które reprezentują „Film Office”, wykorzystując zdobyte dotychczas doświadczenie w branży, współpracują z Wrocław Film Commission nad rozwijaniem własnych projektów filmowych oraz działają na rzecz konsolidacji środowiska filmowego we Wrocławiu.

Współpraca ze wszystkimi podmiotami w zakresie realizacji działań o charakterze filmowym, włączając w to między innymi krótkie formy filmowe, realizowane z wrocławskimi artystami, a prezentujące zakres działań realizowanych w Kamienicy.

Warsztaty filmowe dedykowane zarówno dzieciom jak i dorosłym z udziałem zapraszanych wyjątkowych gości (aktorów, reżyserów, operatorów, scenografów, kostiumografów oraz ciekawych i inspirujących postaci wiązanych z branżą filmową).

Warsztaty scenariuszowe we współpracy z pracownią literacko-wydawniczą Marzeny Matuszak.

Współpraca na polu filmowym z artystami i podmiotami tworzącymi projekt Kamienicy nr 7 i 7a umożliwi stworzenie contentu filmowego, który będzie wspaniałą wizytówką miejsca, a zarazem ciekawym, autentycznym i barwnym obrazem życia artystycznego we Wrocławiu.

Sylwia Szczechowicz-Warszewska



W 2004 roku po ukończeniu Międzynarodowych Stosunków Politycznych na Uniwersytecie Łódzkim, dołączyła do firmy Tempus Film, specjalizującej się w serwisie produkcyjnym dla zagranicznych partnerów. Zdobywała doświadczenie zawodowe najpierw jako Asystent Produkcji Filmowej, później jako Koordynator Produkcji, na II Kierowniku Produkcji kończąc, pracując min. dla takich firm jak: Teamworx, ZDF, WRD, Arte, Constantin Film, Broadview TV, Loop Film. W międzyczasie ukończyła podyplomowo Wydział Produkcji w Państwowej Wyższej Szkole Filmowej, Telewizyjnej i Teatralnej im. Leona Schillera w Łodzi. Kontynuując współpracę z firmą Tempus Film, zaczęła rozwijać się również jako samodzielny Kierownik Produkcji, realizując projekty min. dla TVP, Discovery, House Media Company. Od 2015 roku przynależy do Stowarzyszenia Filmowców Polskich.

Agnieszka Kik-Czapla



Absolwentka Organizacji Produkcji Filmowej na Wydziale Radia i Telewizji im. Krzysztofa Kieślowskiego w Katowicach. Pracowała dotychczas jako Koordynator Produkcji, Kierownik Produkcji, Asystent Reżysera oraz Fixer i Researcher nad wieloma projektami zagranicznymi, realizowanymi w Polsce min. dla: BBC, ZDF, CBS TV, Channel 4, Discovery, TVP, Tatfilm, Kasander Film Company, Taodue Film, Lux Vide i wielu innych. Szesnaście lat doświadczenia w branży filmowej pozwoliło jej pozyskać doświadczenie w pracy zarówno nad mniejszymi niskobudżetowymi projektami dokumentalnymi, jak i wysokobudżetowymi międzynarodowymi produkcjami fabularnymi. Dzięki temu doskonale potrafi zrozumieć wymagania każdego projektu.

Pracownia ma nadzieję być nie tylko miejscem pracy *sensu stricto* literackiej i wydawniczej ale i miejscem współpracy międzydyscyplinarnej pomiędzy ludźmi słowa a artystami wizualnymi, ludźmi teatru i filmowcami.

Planowane drogi wymiany doświadczeń i współpracy z innymi podmiotami kamienicy:

- Kooperacja z Muttant Letter Press – wydawanie wspólnych artystycznych książek, również dla dzieci
- Kooperacja z Olafem Brzeskim – współpraca przy scenariuszach filmów video-art
- Kooperacja z Film-Office – wspólne inicjatywy filmowe – literatura i tekst w filmie, zagadnienia tworzenia scenariuszy filmowych i dialogów.
- Kooperacja z Muzeum dla Dzieci – książka i literatura dla dzieci – warsztaty pisania książek dla dzieci, ilustracji, komiksu.
- Kooperacja teatralna - literackie improwizacje w teatrze - współpraca w warszawskim Klubem komediowym.

Planowane usługi dla zainteresowanych:

Pracownia ma ambicje pozostania otwartą na potrzeby i zainteresowania Wrocławian oraz kreować ich potrzeby kulturalne.

W przestrzeni wolnej kamienicy proponuje raz w miesiącu oddawać na potrzeby Klubu Dyskusyjnego „Na początku było słowo” – w ramach którego odbywać się będą spotkania autorskie, warsztaty pisania i rozbudzania zdolności literackich zarówno u najmłodszych jak i seniorów.

Warsztaty komiksu dla dzieci, warsztaty dla ilustratorów, warsztaty pisania kreatywnego, scenariuszy itp.

Marzena Matuszak



Urodzona w 1973 roku – dziennikarka, pisarka, dramatopisarka i reżyserka filmów telewizyjnych. Wieloletnia współpracowniczka TVP Kultura, dla której tworzyła cykl *Forma i przestrzeń* – filmy o polskiej architekturze, *Re-wizje sztuki* - programy o sztuce współczesnej, liczne reportaże m.in.: *Handlarze wolnością* o grupie Izrael, *Matka Boska Górecka* o Zofii Kilanowicz, *Borys Godunow według Trelińskiego* – reportaż o realizacji Borysa Godunowa w litewskim teatrze Wileńskim, *Kolebka wolności* reportaż z kolonii artystów w Stoczni Gdańskiej, oraz wywiady dla programu *Rozmowy istotne*: Nikita Michalkow, Emil Kusturica, Aron Betsky, Oskar Korsunovas i inni.

Od 2007 jednocześnie pisze. Zadebiutowała powieścią miejską *Zamykamy ale ładne mogą zostać dłużej* wyd. Rytm 2007. W 2013 jej sztuka teatralna *Ene due rike fake* otrzymała Grand Prix konkursu „Metafory Rzeczywistości” i została zrealizowana na scenach Teatru Polskiego w Poznaniu w reżyserii Joanny Grabowieckiej.

W 2014 roku projekt książki dla dzieci *Człowiek jaki jest każdy widzi* otrzymał wyróżnienie w międzynarodowym konkursie „Jasnowidze 2014” wydawnictwa Dwie Siostry – książka będzie wydana w styczniu 2017. Jest autorką kilku sztuk teatralnych i scenariusza do filmu *Echo* rozwijanego obecnie w Studiu Munka. Absolwentka dziennikarstwa Uw, Studium Literackiego UJ oraz szkoły filmowej Andrzeja Wajdy. Obecnie pracuje nad nową powieścią.

FERWOR

Studio Wldno
Heissenstudio
StudioNO
Unpublished

***Miejsce do kreatywnego działania FERWOR,
poruszające się w obszarze: architektury,
designu, sztuk wizualnych i wydawniczych.
Tworzone przez specjalistów różnych dziedzin
w branży kreatywnej.***

FERWOR miejsce kreatywnego działania

Jako właściciele małych studiów w przemyśle kreatywnym długo poszukiwaliśmy dla siebie miejsca do pracy. Interesowały nas rozwiązania, które nie tylko otworzyłyby przed nami nową przestrzeń do pracy, ale pozwoliły również wymieniać wspólne doświadczenia w branży. Jako, że bardzo często korzystamy z podobnych i zazębiających się zainteresowań, co okazało się wypadkową naszej wspólnej pracy, uznaliśmy, że stworzymy miejsce, w którym multidyscyplinarność będzie nie tylko słowem kluczem, które zobrazuje kierunek naszych wspólnych działań, ale także będzie stanowić metodę naszej pracy.

Planujemy stworzyć miejsce, w którym punktem wyjścia stanie się współpraca. FERWOR umożliwi poruszanie się w przemyśle kreatywnym, nie tylko dając szansę na nawiązanie współpracy z innymi ludźmi, ale także poprzez możliwość uczestnictwa w wydarzeniach około-projektowych, takich jak warsztaty czy panele dyskusyjne, da szansę na rozwój i nabycie nowych umiejętności. Chcemy, aby przedstawiciele branży kreatywnej, kultury oraz biznesu mieli okazję do wspólnej wymiany doświadczeń, nawiązania relacji biznesowych oraz stworzyli z nami realną przestrzeń do pracy.

Chcemy, abyś czuł się u nas dobrze.

Ceniąc sobie komfort pracy, chcemy zapewnić również innym jak najlepsze warunki. Wszystko po to, żeby pracowało nam się przyjemnie i wygodnie. Nasza przestrzeń to nie tylko fotele i biurka. To alternatywne miejsce do pracy, w którym każdy zdecyduje, co tak naprawdę będzie dla niego ważne.

Laboratorium. Wszystko w zasięgu.

W FERWORZE wszystko będzie pod ręką. Jako, że sami doskonale wiemy, jakie są przydatne narzędzia w pracy kreatywnej, stworzymy dobrze wyposażone pracownie, dzięki którym wszystko będzie naprawdę w jednym miejscu. Planujemy pracownię fotograficzną, strefę druku czy pracownię introligatorską.

Warsztaty i inicjatywy społeczne

W naszej przestrzeni będą odbywać się branżowe wydarzenia, po to aby zapewnić stały dostęp do wiedzy. Skupimy się zarówno na wiedzy technicznej, jak i jej praktycznym zastosowaniu. Planujemy zarówno warsztaty z projektowania produktu, technologii druku czy realizacji dźwięku, jak również branżowe kursy i konferencje.

Specjaliści i usługi

W FERWORZE będzie funkcjonować studio filmowe, brandingowe, pracownia architektoniczna oraz wydawnictwo.

Widno, Heissenstudio



Widno – firma produkująca filmy dokumentalne, fabularne i animowane. Tworzy oryginalne i dopracowane wizualnie materiały na potrzeby marketingu internetowego.

Łukasz Strociak – założyciel WIDNO, operator obrazu. Doświadczenie zdobywał na planach produkcji komercyjnych i teledysków. Wczesną młodość spędził w Norwegii. Przez wiele lat prowadził studio post-produkcji fotografii pracując dla magazynów takich jak Vogue, L'Officiel, Numéro. Ceni ludzkie historie i piękne obrazy.

Heissenstudio – wrocławskie studio projektowe, specjalizujące się w branding. Tworzy kompletne identyfikacje wizualne, kampanie reklamowe, grafikę użytkową oraz wizerunek marek w sieci.

Paulina Rosińska – współzałożycielka heissenstudio. Zajmuje się projektowaniem ze szczególnym uwzględnieniem komunikacji wizualnej. Pracuje jako projektant graficzny, realizując projekty z zakresu komunikacji, wizerunku i mediów.

StudioNO / UNPUBLISHED



StudioNO – studio projektowe zajmujące się projektowaniem i realizacją małych form architektonicznych i instalacji z pogranicza architektury i dizajnu. Twórcy zeszłorocznej Bazy, przy współpracy z muzeum Architektury we Wrocławiu jak i projektów związanych z festiwalami Slot Art, Brave i DOFA.

Unpublished – wydawnictwo działające na polu promocji architektów i szerzenia wiedzy o projektowaniu. Wydawane przez nich książki mają być punktem wyjścia, nie tylko do dyskusji ale wyjścia przez szereg. Ich dorobek stanowią książki: „We wstecznym lusterku”, „Bryk do architektury” Łukasza Wojciechowskiego oraz „Ku Urbanologii” Stanisława Lose.

Magda Sz wajcowska - architekt, absolwentka Wydziału Architektury Politechniki Wrocławskiej, Pracowała m.in. w biurze Vroa Architekci (Wrocław), SeARCH (Amsterdam), Work AC (Nowy Jork), Zieta Prozessdesign. Współtwórca instalacji Beautiful Tube w MWW wraz z kolektywem artystycznym Lang/Bauman. Twórca instalacji na ul. Ofawskiej w ramach festiwalu DOFA. Nagradzana w wielu konkursach, m.in. World Kitchen. Pomysłodawca i koordynator realizacji instalacji przestrzennej dla festiwalu Melodrama w Jelczu Laskowicach. W 2015 wraz z Michałem Majewskim powołała do życia studio projektowe No (studio.no.pl). Współtwórczyni stowarzyszenia SODA

Michał Majewski –architekt, absolwent Wydziału Architektury Politechniki Wrocławskiej, stażysta w dziale innowacji i architektury firmy Velux (Kopenhaga), grafik w Agencji Reklamowej GK, uczestnik wielu konkursów. Przez ostatnie lata projektant w firmie Zieta Prozessdesign; Obecnie grafik. Współprojektant komunikacji wizualnej dla festiwalu Melodrama. Zaprojektował statuetkę dla radia Tok Fm w 2013 r. Razem z Pawłem Rosnerem prowadzi wydawnictwo stowarzyszenia – Unpublished. Współtwórca studia projektowego NO (studio.no.pl); Prezes zarządu stowarzyszenia SODA.

5.

Analizy

Bilans kosztów i przychodów

Harmonogram i koszty adaptacji pomieszczeń

Zyski z działalności Kamienicy

***Wszystkie wyliczenia mają charakter szacunkowy,
z zastosowaniem stawek rynkowych i z założeniem
minimalnego oczekiwanego przez Inwestora zysku
z danej działalności komercyjnej lub odpłatnej.***

5.1 Bilans czynszów i wyliczenie stawek czynszowych

Wykaz rocznych kosztów utrzymania budynku
(oszacowany na podstawie uśrednionych kosztów użytkowania
jednej z gminnych instytucji kultury miasta Wrocław).
Ponieważ nie jest znana ostateczna wysokość czynszu,
którą Operator w imieniu Wspólnoty będzie musiał odprowadzić
do Gminy Wrocław, zakładamy stawki czynszów zgodnie z tabelą
z rozporządzenia Prezydenta Wrocławia z 6 XII 2011 nr 3221/11
w sprawie wysokości stawek czynszowych.

Tabela nr 1
Wykaz rocznych kosztów utrzymania budynku

| Koszt | cena za m2 rocznie | ilość metrów | Suma | |
|------------------------------------|--------------------|--------------|-------------|--------------|
| Energia Elektryczna | 26 | 2361,71 | 61404,46 | |
| Woda i ścieki | 2,8 | 2361,71 | 6612,788 | |
| Ogrzewanie gazowe | 20 | 2361,71 | 47234,2 | |
| Monitoring (firma ochroniarska) | 4 | 2361,71 | 9446,84 | |
| Wywóz śmieci | 5,5 | 2361,71 | 12989,405 | |
| Sprzątanie (tylko części wspólne) | 35 | 659 | 23065 | |
| Konserwacja (tylko części wspólne) | 36 | 659 | 23724 | |
| Podatek od nieruchomości | 7,68 | 2361,71 | 18137,9328 | |
| Podatek od gruntu | 0,47 | 1469 | 690,43 | |
| Administracja i księgowość | 12 | 6000 | 72000 | (m-c/pensja) |
| Koszty nieprzewidziane | 10 | 2361,71 | 23617,1 | |
| Stawka czynszu wg rozp. Nr 3221/11 | 59,04 | 2133,27 | 125948,2608 | czynsz netto |
| Stawka czynszu wg rozp. Nr 3221/11 | 118,08 | 228,44 | 26974,1952 | 152922,456 |
| | | | 451844,6118 | |

Tabela nr 2

Sposób wyliczenia wysokości stawek czynszowych dla poszczególnych sposobów użytkowania przestrzeni Kamienicy

| Składniki opłat za użytkowanie na m2 (prócz części w zarządzaniu Operatorem) | stawka czynszu podstawowa z VAT (zł/m2) | Ryczałt woda c/z i prąd (zł/m2) | Ryczałt pozostałe (śmieci, administracja, sprzętowanie i konserwacja części wspólnych, monitoring, podatek, koszty nieprzewidziane) – (zł/m2) | Dodatek na części wspólne (komunikacja, sanitariaty, pomieszczenia gospodarcze) dla stawek podstawowych h 5, 8, 12 (zł/m2) | Dodatek na części wspólne (komunikacja, sanitariaty, pomieszczenia gospodarcze) dla stawek podstawowych h 16 i 61,5 (zł/m2) | (komunikacja, sanitariaty, pomieszczenia gospodarcze) dla podmiotów przewidujących obsługę wielu ludzi dla stawek podstawowych h 5, 8, 12 (MAS) (zł/m2) | wspólne (komunikacja, sanitariaty, pomieszczenia gospodarcze) dla podmiotów przewidujących obsługę wielu ludzi dla stawek podstawowych h 16 i 61,5 (MAS) (zł/m2) | Suma (zł/m2) | kategoria |
|--|---|---------------------------------|---|--|---|---|--|--------------|-----------|
| | | 2,34 | 7,98 | 1,38 | 2,76 | 1,87 | 3,74 | | |
| Centrum aktywności | 5 | 2,34 | 7,98 | | | 1,87 | | 17,19 | B |
| Przedszkole | 16 | 2,34 | 7,98 | | | | 3,74 | 30,06 | |
| Przeźródź ekspozycyjna | 8 | 2,34 | 7,98 | | | 1,87 | | 20,19 | C |
| Pracownie artystyczne (o charakterze open studio) | 5 | 2,34 | 7,98 | 1,38 | | | | 16,7 | A |
| Przeźródź ekspozycyjne przy Przedszkolu | 8 | 2,34 | 7,98 | | | 1,87 | | 20,19 | C |
| Przeźródź biurowa (w tym NGO, grupy nieformalne) | 8 | 2,34 | 7,98 | 1,38 | | | | 19,7 | C |
| Przeźródź biurowa we wspólnej przestrzeni w zarządzaniu Operatorem | 8 | 2,34 | 7,98 | 1,38 | | | | 19,7 | C |
| Kuchnia oraz kawiarnia (z podziałem na zaplecze i salę jadalną ogólnodostępną) | 67,65 | 2,34 | 7,98 | | | | 3,74 | 81,71 | D |

Podstawowym założeniem utrzymania kamienicy jest zbilansowanie czynszów. Stawki czynszowe dla najemców muszą uwzględniać wszystkie możliwe opłaty, włącznie z podatkami i czynszami dla Gminy Wrocław, oraz pracę administratora, którego w tym wypadku wyznacza Operator.

Roczny bilans przychodów z tytułu eksploatacji budynku wyliczone są według stawek czynszów brutto (czynsz podstawowy plus zryczałtowane koszty utrzymania budynku oraz media) wyznaczone przez Operatora dla członków Wspólnoty. Różnica w stawkach czynszu wynika z różnego charakteru prowadzonej działalności oraz z różnic w przepływie ludzi przez poszczególne przestrzenie aktywności.

W przypadku działalności, której charakter zakłada zwiększony przepływ ludzi będą zakładane podliczniki na zużycie ciepłej i zimnej wody oraz prądu. Na życzenie każdego pozostałego z najemców rozliczenie może również mieć charakter licznikowy, w zakresie wymienionym wyżej.

Bilans czynszów (koszt/przychód – różnica z wyników tabel nr 1 i nr 3): dodatni: 34 343 zł rocznie

Tabera nr 3

| | | | | | | | | |
|--|------------|-------------------|------------|-------------|-------------|-------------|--------------------------------------|--|
| Podmioty/Stawki czynszowe wg ustaleń Operatora Kuchnia / kawiarnia (0.10, 0.12) | 16,7 zł/m2 | 17,19 zł/m2 | 19,7 zł/m2 | 20,19 zł/m2 | 30,06 zł/m2 | 81,71 zł/m2 | Przeźren utrzymywana przez Wspólnotę | Podmiot opłacający czynsz Inwestor wyłoniony w drodze konkursu Stowarzyszenia Krótka Droga |
| Centrum aktywności (014) | | 117,88 | | | | 132,68 | | |
| Pomieszczenia biurowo/organizacyjne Operatora/Wspólnoty (0.13 parter) | | | | | | | 25,88 | Operator |
| Interaktywna Przestrzeń Artystyczna przy Przedszkolu (1.10) | | | | 118,08 | | | | Inwestor Przedszkola |
| Przedszkole (1.07, 1.08, 1.09) | | | | | 183,27 | | | Inwestor |
| Pracownie pracy twórczej i rzemiosła (3.07, 3.08) | | | 221,42 | | | | | Inwestor/Najemca |
| Pracownie artystyczne (o charakterze open studio - 2.07, 2.08, 2.09) | 337,98 | | | | | | | Najemcy |
| Przeźren ekspozycyjna (3.09) | | | | 136,22 | | | | Inwestor/Najemca |
| Przeźren biurowa (w tym NGO, grupy nieformalne, inicjatywy Mieszkańców - 4.07, 4.08) | | | 155 | | | | | Inwestorzy / Najemcy |
| Przeźren biura współdzielonego w rozliczeniu Operatora (4.07) | | | 66,06 | | | | | Operator/Najemcy |
| Przeźren ruchu (Gimnazjon - 5.10)) | | | | | | | 169,26 | Operator Kooperatywa (Stowarzyszenie KD, Inwestor kuchni) |
| Magazyn Kooperatywy Spożywczej (6.06) | 37 | | | | | | | |
| Przeźren biura do wynajęcia na poziomie +5 (5.11) | | | 28,18 | | | | | Najemca |
| SUMA m2 | 374,98 | 117,88 | 470,66 | 254,3 | 183,27 | 132,68 | 195,14 | 1728,91 |
| STAWKA CZYN SZU brutto w zł | 16,7 | 17,19 | 19,7 | 20,19 | 30,06 | 81,71 | 23,98 | |
| Suma czynszów w zł x 12 miesięcy = Rocznie | 6262,166 | 2026,36 | 9272 | 5134,32 | 5509,1 | 10841 | | 39045,2212 |
| | | | | | | | | 12 |
| | | | | | | | | 468542,6544 |
| Punkt kawiarniany w sezonie, bez określenia przestrzeni, w Ogrodzie | 6 miesięcy | 4 000 miesięcznie | | | | | rocznie: | 24000 |
| Punkt kawiarniany na dachu w sezonie, bez określenia zajmowanej przestrzeni | 6 miesięcy | 1500 miesięcznie | | | | | rocznie: | 9000 |
| | | | | | | | TOTAL | 501542,6544 |

Tabela nr 4

Określenie powierzchni z podziałem na publiczną, ogólnodostępną i nieodpłatną oraz na przestrzeń używaną komercyjnie. W przypadku przestrzeni używanych częściowo odpłatnie a częściowo nieodpłatnie metraż wyliczono procentowo według procentowego wykorzystania czasu otwarcia Kamienicy, który zakłada się że będzie miał miejsce między 8 a 22 w dni robocze oraz między 10 a 20 w soboty i w niedziele.

| Przeźstrzeń | Przeźstrzeń publiczno-dostępna, nieodpłatnie (w m2) | Przeźstrzeń użytkowana odpłatnie (w m2) | Stawki czynszowe netto 4 zł wg rozp. Nr 3221/11) | Stawki czynszowe netto 8 zł wg rozp. Nr 3221/11) |
|--|---|---|--|--|
| 0.10. Kuchnia Inwestor (publ. 70%, niepubl. 30%) | 49,98 | 21,42 | | 71,4 |
| 0.12. Kawiarnia Inwestor (publ. 85%, niepubl. 15%) | 52,09 | 9,19 | | 61,28 |
| 0.13. Centrum Aktywności (Bazar, sala koncertowa, Mutant Letter Press) M. Sibilla, D. Świętek, K. Suchar | 117,88 | | 117,88 | |
| 0.14. Pomieszczenie biurowe Operatora/Kamienicy 1.07, 1.08, 1.09 | | 25,88 | 25,88 | |
| Przedszkole A. Narloch Medek, K. Gawlicz | | 183,27 | | 183,27 |
| 1.10. (część) Biała sala K. Bury (publ. 21%, niepubl. 79%) | 11,15 | 41,93 zł | 53,08 | |
| 1.10 (część) Interaktywna Przeźstrzeń Artystyczna P. Mastej, M. Skowrońska | 65 | | 65 | |
| 2.07a, 2.08 Pracownie artystyczne otwarte nabór | 175,17 | | 175,17 | |
| 2.09. Pracownia otwarta rzeźby Olaf Brzeski | 122,81 | | 122,81 | |
| 2.07b Pracownia otwarta malarstwa Kama Sokolnicka | 40 | | 40 | |
| Przeźstrzeń ekspozycyjno / konferencyjna SARP | 136,22 | | 136,22 | |
| 3.07, 3.08 Pracownie pracy twórczej i rzemiosła P. Rosińska, Ł. Strociak, M. Majewski, M. Szwajcowska | | 221,42 | 221,42 | |
| 4.07c oraz 4.08 Biura NGO | 75 | | 75 | |
| 4.07d Przeźstrzeń biura współdzielonego (12 biur) | | 66,06 | 66,06 | |
| 4.07a Pracownia filmowa Sylwia Szczechowicz-Warszewska | | 50 | 50 | |
| 4.07b Pracownia literacko wydawnicza Marzena Matuszak | | 30 | 30 | |
| 5.10 Gimnazjon (publ. 70%, niepubl. 30%) | 118,48 | 50,78 | 169,26 | |
| 5.11 Przeźstrzeń biura do wynajęcia na poziomie +5 | | 28,18 | 28,18 | |
| 6.06 Magazyn Kooperatywy Spożywczej | | 37 | 37 | |
| | 963,78 | 765,13 | 1412,96 | 315,95 |

5.2 Harmonogram prac adaptacyjnych pomieszczeń w zarządzaniu Operatorem

Tabela nr 5

Harmonogram prac adaptacyjnych poszczególnych pomieszczeń począwszy od września 2017 r.

| Pomieszczenie | m2 | Koszt orientacyjny (w zł za m2) | Planowany termin realizacji inwestycji (miesiąc/rok) | Źródła finansowania | Inwestor |
|---|--------|---|--|---|---|
| 0.10. Kuchnia Inwestor | 71,40 | 264 180 zł (3700 zł za m2) | 12.2017 | Środki własne inwestora | Inwestor wyłoniony w drodze konkursu |
| 0.12. Kawiarnia Inwestor | 61,28 | 165 456 zł (2700 zł za m2) | 12.2017 | Środki własne inwestora | Inwestor wyłoniony w drodze konkursu |
| 0.13. Centrum Aktywności (Bazar, sala koncertowa, Mutant Letter Press) M. Sibila, D. Świętek, K. Suchar | 117,88 | 47 152 zł (400 zł za m2) | 12.2017 | Prace własne, materiały własne, wkład własny członków SKD, wpływy bieżące | Stowarzyszenie Krótka Droga, Rolnicy (wystawcy) |
| 0.14. Pomieszczenie biurowe Operatora/Kamienicy | 25,88 | 25 880 zł (1000 zł m2) | 03.2018 | Wpływy z zysków Kamienicy | Operator / Kamienica |
| 1.07, 1.08, 1.09 Przedszkole A. Narloch Medek, K. Gawlicz | 183,27 | 274 905 zł (1500 zł m2) | 12.2017 | Środki własne inwestora | Inwestor A. Narloch Medek |
| 1.10. (część) Biała sala K. Bury | 53,08 | 53 080 zł (1000 zł m2) | 12.2017 | Środki własne inwestora | Inwestor A. Narloch Medek |
| 1.10 (część) Interaktywna Przestrzeń Artystyczna P. Mastej, M. Skowrońska | 65 | 65 000 zł (1000 zł m2) | 12.2017 | Środki własne inwestora | Inwestor A. Narloch Medek |
| 2.07a, 2.08 Pracownie artystyczne nabór | 175,17 | 202 788 zł (600 zł m2, system gospodarczy) | 03.2018 | Środki własne inwestorów | Inwestorzy wyłonieni w drodze naboru |
| 2.09. Pracownia rzeźby Olaf Brzeski | 122,81 | 73 686 zł (600 zł m2, system gospodarczy) | 12.2017 | Środki własne inwestora | Inwestor Olaf Brzeski |

Tabela nr 5 – ciąg dalszy

| Pomieszczenie | m2 | Koszt orientacyjny (w zł za m2) | Planowany termin realizacji inwestycji (miesiąc/rok) | Źródła finansowania | Inwestor |
|---|--------|--|--|--|--|
| 2.07b. Pracownia malarstwa Kama Sokolnicka | 40 | 24 000 zł (600 zł m2, system gospodarczy) | 12.2017 | Środki własne inwestora | Inwestor Kama Sokolnicka |
| 3.09 Przestrzeń ekspozycyjno / konferencyjna SARP | 136,22 | 136 220 zł (1000 zł m2 system gospodarczy) | 03.2018 | Środki własne inwestora | Inwestor Stowarzyszenie Architektów Polskich oddział Wrocław |
| 3.07, 3.08 Pracownie pracy twórczej P. Rosińska, Ł. Trociak, M. Majewski, M. Sz wajcowska | 221,42 | 221 420 zł (1000 zł m2) | 03.2018 | Środki własne inwestora | Inwestorzy |
| 4.07c oraz 4.08 Biura NGO | 75 | 75 000 zł (1000 zł m2) | 06.2018 | Środki własne inwestorów | Inwestorzy NGO-sy, grupy nieformalne, aktywiści, wyłonieni w drodze naboru |
| 4.07d Przestrzeń biura współdzielonego (12 biur) | 66,06 | 39 636 zł (600 zł m2, system gospodarczy) | 3.2018 | Środki własne Operatora, z zysku działań Kamienicy | Operator |
| 4.07a Pracownia filmowa Sylwia Szczechowicz-Warszewska | 50 m2 | 50 000 zł (1000 zł m2) | 12.2017 | Środki własne inwestora | Inwestor Sylwia Szczechowicz-Warszewska |
| 4.07b Pracownia literacko wydawnicza M. Matuszak | 30 m2 | 30 000 zł (1000 zł m2) | 12.2017 | Środki własne inwestora | Inwestor Marzena Matuszak |
| 5.10 Gimnazjon | 169,26 | 101 556 zł (600 zł m2, system gospodarczy) | 12.2018 | Środki własne Operatora, z zysku działań Kamienicy | Operator |
| 6.06 Magazyn Kooperatywy Spożywczej | 37 | 11 100 zł (300 zł m2, system gospodarczy) | 03.2017 | Środki własne inwestora | Inwestor K. Spół. (SKD, gastro, Konsumenci) |
| Przestrzeń biura do wynajęcia na poziomie +5 | 28,18 | 16 908 zł (600 zł m2, system gospodarczy) | 3.2018 | Środki własne Op., z zysku Kamienicy | Operator |

5.3 Zyski z działalności odpłatnych i zarobkowych w kamienicy

Źródłem finansującym działania społeczno-artystyczne Kamienicy będą wpływy z wynajmu określonych przestrzeni na krótki czas (Co-working, Gimnazjon), oraz wprowadzenie prowizji („wewnętrzny podatek”) od zysków bądź przychodów, w zależności od prowadzonego charakteru działalności, przy czym podatek ten jest tym wyższy im bardziej komercyjny charakter działalności. O ile przedszkole będzie dążyło do sytuacji ustabilizowania kosztów i wpływów, o tyle gastronomia ma o wiele większe pole do popisu pod względem przyrostu przychodów i ekspansywności – stąd też większa prowizja w przypadku gastronomii.

W pierwszej kolejności pieniądze te zostaną przeznaczone na sfinansowanie adaptacji przestrzeni wspólnych: Gimnazjonu, przestrzeni biurowych, w tym biura współdzielonego (Co-work) – dlatego w oddzielnej tabeli nr 8 wykażemy kwartalnie poziom przychodów umożliwiający każdą kolejną inwestycję, z tym że przestrzenie jeszcze nie zaadoptowane siłą rzeczy nie wygenerują zysków, w związku z czym uwzględniane będą zyski inicjatyw już funkcjonujących, do których wraz z każdym kwartałem dołączają kolejne.

Tabela nr 6

przedstawia minimalne zamierzone zyski z działalności odpłatnej lub częściowo odpłatnej prowadzonej w Kamienicy. Wszystkie kwoty (zł) brutto (z vat)

| Działanie zarobkowe lub odpłatne | Zysk miesięczny do rozporządzenia przez Operatora (zł) | Zysk roczny do rozporządzenia przez Operatora (zł) |
|--|--|--|
| Kuchnia i kawiarnia – prowizja | 8640 | 103680 |
| Kawiarnia na dachu | 900 | 10800 |
| Przedszkole prowizja | 2023 | 24276 |
| Biurowo Co-workingowe – opłata użytkowa | 3661 | 43932 |
| Gimnazjon – opłata użytkowa | 2370 | 28440 |
| Wpływy z biletów na koncerty | 720 | 8640 |
| Biała sala „Tekturowo” - warsztaty, prowizja | 110 | 1320 |
| | 18424 | 221088 |

5.4 Przybliżone szacunki obrotów i kosztorysy poszczególnych działalności

Przybliżone szacunki obrotów i kosztorysy poszczególnych działalności odpłatnych i zarobkowych, z których będzie generowany dodatkowy zysk Kamienicy (w postaci prowizji i opłat dodatkowych). Zysk będzie w początkowym okresie działalności (lata 2018-2019) przeznaczony w 70% na adaptację pomieszczeń wspólnych pod zarządem Operatora, w pozostałych 30 % na działalność statutową, edukacyjno-kulturalną.

1. Kuchnia/warsztat kulinarny/kawiarnia

oprócz czynszu podstawowego zobowiązane są odprowadzić do funduszu Kamienicy (którym zarządza Operator) 10% wartości brutto swojego obrotu. Przy założeniu (wstępnej analizie cen i obrotów kilku podmiotów gospodarczych działających we Wrocławiu o podobnym profilu możemy założyć, że minimalny zamierzony dzienny obrót punktu gastronomicznego to:

min. 50 kaw – średnio 6 zł = 300
min. 30 innych napojów – średnio 6 zł = 180
min. 30 porcji ciastka – średnio 8 zł = 240
min. 60 zup – średnio 6 zł = 360
min. 80 dań obiadowych – średnio 14 zł = 1120
min. 40 dań saładowych, surówkowych, owocowych – średnio 10 zł = 400
posiłki dla przedszkola – 60x7 = 420 x 20 dni miesiąca = 8400
Razem: 3200 dziennie x 30 dni miesiąca = 78 000 obrotu
+ posiłki dla przedszkola 20 dni x 7 zł x 60 dzieci = 8400
RAZEM: 86 400 zł

Z czego 10% prowizji od obrotu daje ~~8640~~ **8640** zł dochodu dodatkowego na rzecz Kamienicy miesięcznie.

1A. Kawiarnia na dachu (w sezonie – 6 miesięcy)

min 30 kaw – średnio 6 zł = 180
min 30 innych napojów – średnio 6 zł = 180
min 30 porcji ciasta – średnio 8 zł = 240
RAZEM: 600 x 30 = 18 000 podzielić na dwa (pół roku – do wyliczeń rocznych w ogólnym kalkulatorze) = **9 000** miesięcznie

Z czego 10% prowizji od obrotu, czyli **900** zł dochodu dodatkowego miesięcznie na rzecz Kamienicy.

2. Przedszkole

prócz czynszu podstawowego zobowiązane jest odprowadzić do funduszu Kamienicy (którym zarządza Operator) 10% wartości brutto swojego zysku przy założeniu, że:

Przychody:

- 60 dzieci x (600 zł czesne + 632 zł dotacja dla placówki prowadzonej przez osoby fizyczne i prawne) = 73 920 zł
 - Wpisowe: 60 dzieci x 400 zł/12 m-cy = 2 000 zł m/c
- Razem: 75 920 zł

Opłaty:

- czynsz brutto (w tym media): 5509 zł
 - wynagrodzenia personelu (kadra pedagogiczna, nadzór pedagogiczny, księgowość, administracja, osoba sprzątająca): 38 000
 - materiały bieżące: 6 000 zł
 - kredyt: 2 230 zł
 - media – bufor (10 zł za m² dodatkowo): 1 570 zł
 - dofinansowanie Interaktywnej Przestrzeni według umowy między partnerami/opłata za korzystanie z przestrzeni przez przedszkole (20,09 zł za m²): 2384 zł
- Razem: 55 693 zł

Zysk: 20 227 zł

Co daje **2023 zł** dodatkowego zysku na rzecz Kamienicy miesięcznie

WAŻNE!

Zyski przedszkola, w przypadku braku nieprzewidzianych dodatkowych wydatków oraz po spłaceniu założonej przez inwestorkę sumy na adaptację pomieszczeń, będą w części przeznaczone na obniżenie czesnego. Wychodzimy z założenia, że przedszkole powinno być dostępne dla każdego dziecka, bez względu na status majątkowy jego rodziców. Założone przez nas czesne w wysokości 600 zł jest wynikiem zastosowania średnich stawek czesnego w mieście Wrocław. Prócz dążenia do obniżenia czesnego zamierzamy też część zysków przekazywać na zajęcia, warsztaty i wystawy w Artystycznej Przestrzeni Interaktywnej.

3. Biuro co-workingowe

12 biurək – 30 zł za dzień = 360x20 = 7200

minus czynsz 70 m² x 19,7 zł = 1379

Przy wykorzystaniu (założenie minimalne) 70% możliwości ofertowych daje to **3661 zł** zysku na rzecz Kamienicy miesięcznie

4. Gimnazjon

Cena wynajmu przestrzeni: 30 zł/h lub 360 zł/dzień

Przy wykorzystaniu przez 30% czasu otwarcia daje to
(30% z 264) 79h x 30 = **2370 zł** zysku na rzecz Kamienicy miesięcznie

6. 20% wpływów z biletów na koncerty

8 koncertów miesięcznie, 30 uczestników średnio, 15 zł średnia cena biletu
Razem: 3600 x 20% daje **720 zł** zysku na rzecz Kamienicy miesięcznie

7. Biała sala „Tekturowo” – 10% zysków z warsztatów

Przychody

- warsztaty odpłatne dla przedszkoli:
10 spotkań x 300 zł = 3000 zł / koszt. ok. 12 zł/osobę
- warsztaty odpłatne dla szkół: 15 spotkań x 400 zł = 6000 zł / koszt ok. 16 zł/osobę
- warsztaty konstrukcyjne popołudniowe / komercyjne:
10 spotkań x 15 osób x 30 zł = 4500 zł
- weekendowe warsztaty rodzinne (średnio 2 dzieci + 1 dorosły):
6 spotkań x 10 rodzin x 40 zł = 2400 zł
- inne spotkania komercyjne typu urodziny: 4 x 500 zł = 2000 zł
- spotkania konstrukcyjne popołudniowe – część bezpłatnych
- możliwość udostępnienia przestrzeni do działań własnych nauczycieli ze szkół i przedszkoli
- spotkania weekendowe wokół książek obrazkowych i ilustrowanych – bezpłatne
- warsztaty dla przedszkola – nie są ujęte w kosztorysie
Razem ok. 17 900 zł

Przewidywane wydatki

- czynsz 53,08 m x 20,19 zł = 1071 zł
- inne stałe koszty utrzymania = 1429 zł
- koszty zakupu materiałów plastycznych do pracowni: 45 spotkań x 100 zł = 4500 zł
- wynagrodzenie dla dwóch animatorów (2 x pół etatu) = 4800 zł
- wynagrodzenie prowadzącej pracownię = 5000 zł
Razem ok. 16 800 zł
Co daje zysku 1100 zł

Z czego 10% daje **110 zł** zysku na rzecz Kamienicy miesięcznie.

Suma wszystkich przychodów:

Miesięcznie: 18 424 zł brutto

Rocznie: 221 088 zł brutto

5.5 Sposób rozdysponowania zysków Wspólnoty/Kamienicy na cele adaptacji pomieszczeń

Tabela nr 7

Rozdysponowanie kwartalnych nadwyżek czynszowych na cele adaptacji pomieszczeń (dane do tabeli nr 8)

| Przychody kwartalnie | Z przeniesienia z poprzedniego kwartału (zł) | nadwyżka z bilansu czynszowego (zł) | wykorzystanie (zł) | zostaje (zł) |
|----------------------|--|-------------------------------------|--------------------|--------------|
| 1 kw 2018 | | 12424 | -2457 | 9967 |
| 2 kw 2018 | 6128 | 12424 | -14713 | 3839 |
| 3 kw 2018 | 3839 | 12424 | -8585 | 7678 |
| 4 kw 2018 | 7678 | 12424 | -8585 | 11517 |
| 1 kw 2019 | 11517 | 12424 | 0 | 23941 |

Tabela nr 8

Zestawienie kwartalnych wydatków na kolejne inwestycje adaptacyjne, z uwzględnieniem wzrostu przychodów wraz z dostosowywaniem kolejnych pomieszczeń do użytkowania.

| Kwartał/rok | Inwestycja | Zysk miesięczny z przeznaczeniem na inwestycje (od 2 kw 70%) | Przemnożone przez 3 miesiące | Dodatek z nadwyżki bilansu czynszowego | Suma wykorzystana |
|-------------|---|--|---|--|-------------------|
| 1 kw 2018 r | Biuro co-workingowe | 12 393 zł | 37 179 zł | 2 457 zł | 31 831 zł |
| 2 kw 2018 r | Gimnazjon etap 1 | 16 054 zł x 70% = 11 238 zł | 33 714 zł | 14 713 zł | 48 427 zł |
| 3 kw 2018 r | Gimnazjon etap 2 | 16 054 zł x 70% = 11 238 zł | 33 714 zł | 8 585 zł | 42 299 zł |
| 4 kw 2018 r | Gimnazjon etap 3 | 16 054 zł x 70% = 11 238 zł | 33 714 zł (zostaje nadwyżki 22 884 zł) | 0 | 10 830 zł |
| 4 kw 2018 r | Pomieszczenie biurowe Operatora Kamienicy | 0 | 17 295 zł (zostaje nadwyżki 5 589 zł) | 8 585 zł | 25 880 zł |

22.06.2016
Mariusz Sioły
ostatek z zezwolenia Fundacji

