

poPARKuj przy Bernardyńskiej

Konsultacje skweru pomiędzy ulicą Bernardyńską,
Purkyniego, Styki i Kossaka i św. Jana Kapistrana



RAPORT



WROCLAW
ROZMAWIA

SPIS TREŚCI:

1. <u>O KONSULTACJACH</u>	3
2. <u>FORMY KONSULTACJI</u>	4
3. <u>ZGŁOSZONE OPINIE WRAZ Z ODPOWIEDZIAMI</u>	7
4. <u>PODSUMOWANIE</u>	23

1 | O KONSULTACJACH



TERMIN KONSULTACJI

19 lutego – 13 marca 2019

PRZEDMIOT KONSULTACJI

Skwer pomiędzy ulicami: Bernardyńską, Purkyniego, Styki i Kossaka, św. Jana Kapistrana.

ZAKRES KONSULTACJI

Konsultacji poddane zostaną dwie propozycje koncepcji zagospodarowania skweru oraz jej etapowanie, a także sposób funkcjonowania tego terenu w przyszłości.

CEL KONSULTACJI

Poznanie opinii mieszkanki i mieszkańców na temat:

- dwóch przedstawionych koncepcji zagospodarowania skweru;
- podziału na etapy przyszłej inwestycji;
- sposobu funkcjonowania tego terenu w przyszłości.

EFEKT KONSULTACJI

Raport z konsultacji oraz poprawiona koncepcja z informacją o etapowaniu inwestycji.

ADRESACI KONSULTACJI

Mieszkanek i mieszkańcy Wrocławia, w szczególności użytkownicy skweru.

PROMOCJA KONSULTACJI

- ✓ Dedykowana strona WWW poświęcona konsultacjom: www.wroclaw.pl/rozmawia/poparkuj-przy-bernardynskiej oraz strona miasta: wroclaw.pl (aktualności).
- ✓ **Media lokalne**
- ✓ **Portale społecznościowe** – strona na Facebooku Wrocław Rozmawia i Zielony Wrocław.
- ✓ **Poczta elektroniczna** – informacja o konsultacjach przesłana do Rad Osiedli.
- ✓ **Plakaty** – rozwieszone na tablicach Rady Osiedla Stare Miasto oraz okolicznych budynków mieszkalnych.

2| FORMY KONSULTACJI

1. FORMULARZ OPINII

Podczas konsultacji w okresie od 27 lutego do 13 marca 2019 roku można było zgłosić opinię odnośnie dwóch przedstawionych koncepcji projektowych poprzez formularz opinii zamieszczony na stronie www.wroclaw.pl/rozmawia. Przekazano 36 opinii.

W formularzu postawiono następujące pytanie: Jaka jest Pani/Pana opinia na temat propozycji projektowych dla skweru pomiędzy ul. Bernardyńską, Purkyniego, Styki i Kossaka oraz św. Jana Kapistrana?

2. SPACER I SPOTKANIE KONSULTACYJNE



Spacer odbył się w dn. 26 lutego 2019 w g. 16.30 – 18.30 na skwerze pomiędzy Bernardyńską, Purkyniego, Styki i Kossaka oraz św. Jana Kapistrana. Udział wzięło 10 osób.



Spotkanie konsultacyjne zorganizowano w dn. 27 lutego 2019 od g. 17.30 w Muzeum Architektury przy ul. Bernardyńskiej 5, który użyczyło swojej siedziby. Organizatorami spotkania był Wydział Partycypacji Społecznej oraz jednostki merytorycznie związane z tematem: Zarząd Zieleni Miejskiej oraz pracownia projektowa. Najpierw zaprezentowano obecny stan skweru, a następnie dwie koncepcje projektowe. Następnie uczestnicy przy stolikach mogli zgłosić swoje opinie do koncepcji oraz w temacie funkcjonowania tego terenu w przyszłości. W spotkaniu wzięło udział 11 uczestników.

Rozmowa o przyszłości funkcjonowania skweru nie odnosiła się do samych koncepcji, ale ogólnie miała wskazać kierunek zagospodarowania tego terenu w przyszłości. Opinie uczestników zostały podsumowane w poniższej tabeli. Będą one wskazówką dla władz miasta przy dalekosiężnych planach odnoszących się do tego miejsca.

Uwagi/pomysły dotyczące przyszłości miejsca	
1	Wątpliwość czy jest nadal potrzeba Muzeum Sztuki Współczesnej.
2	Miejsce na wystawy plenerowe powinno być tak zaprojektowane, by istniała dowolność co do formy jej aranżacji.
3	Potencjalni animatorzy skweru: Muzeum Architektury, Akademia Sztuk Pięknych, Wydział Architektury Politechniki Wrocławskiej, Rada Osiedla.
4	Zabudowa, która powstaje dookoła może stworzyć nowy kontekst i potrzeby.
5	Cenny byłby teren wolny od zabudowy.
6	Propozycja dla muzeum, którą wybrano w konkursie stworzyłaby zbyt dominującą bryłę.
7	Teren ten może być „rezerwą”, ale dla Muzeum Architektury.
8	Teren ten, to fragment Parku Słowackiego.
9	Obawa, że działka może zostać sprzedana i wykorzystana w celu wybudowania nowych budynków.
10	Nietrafnym pomysłem byłby powrót do gęstej, przedwojennej zabudowy.
11	Zapewnienie większej liczby punktów świetlnych mogłoby się przyczynić do częstszego użytkowania tej przestrzeni.
12	Skwer może być wykorzystywany nie tylko przez okolicznych mieszkańców, ale również turystów.
13	Teren ten łączy się z Promenadą – tworzy ciąg spacerowy w centrum miasta.
14	Bulwar Dunikowskiego jest przykładem na to, że rewaloryzacja terenu może przyczynić się do zwiększenia liczby użytkowników tej przestrzeni.
15	Negatywnie zostałyby odebrana decyzja miasta o sprzedaży tego skweru.
16	Ważnym aspektem jest wyeksponowanie zabytku (kościół).
17	Skwer jest postrzegany jako „wejście” do Parku Słowackiego.
18	Zielony skwer przyda się użytkownikom tego, co powstaje przy ul. Bernardyńskiej.
19	Muzeum Sztuki Współczesnej niekoniecznie pasuje do tego kontekstu.
20	Teren ten może służyć jako „lokalny rynek”.
21	Drobna działalność, np. kawiarnia mogłaby przyczynić się do „ożywienia” tej przestrzeni.


3 | ZGŁOSZONE OPINIE WRAZ Z ODPOWIEDZIAMI

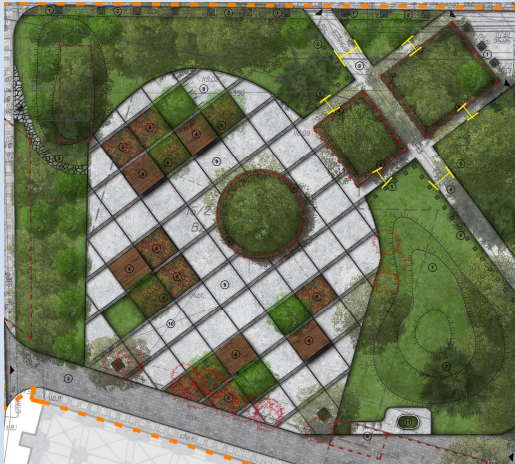
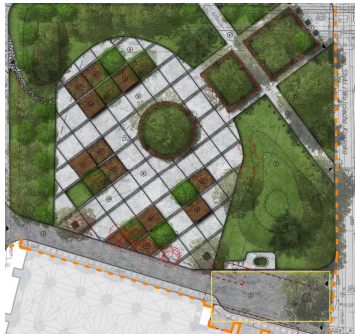
Poniższą tabelę opracowano na podstawie uwag zgłoszonych:

- podczas spaceru konsultacyjnego,
- przez uczestników podczas spotkania konsultacyjnego,
- za pomocą formularza umieszczonego na stronie www.wroclaw.pl/rozmawia/zglos-swoja-opinie.

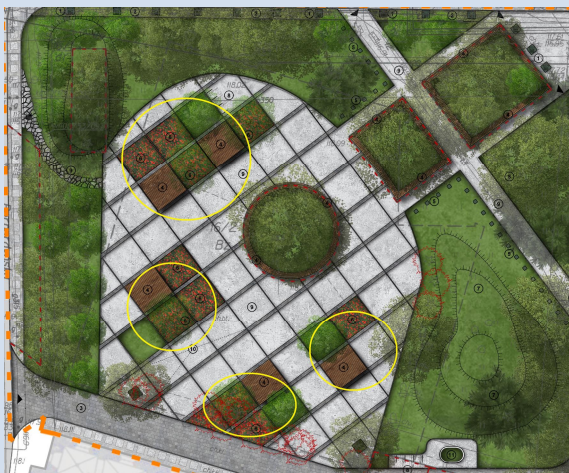
W sumie zebrano 100 zgłoszeń, a powtarzające się głosy zsumowano.

Lp.	OPINIE DOTYCZĄCE KONCEPCJI PIERWSZEJ	ODPOWIEDZI
1	Zastosowanie kodów QR umożliwia szybkie zapoznanie się z historią tego, co było w tym miejscu.	Uwaga uwzględniona.
2	Kody QR nie są atrakcyjnym sposobem zapoznawania ludzi z tym, jak kiedyś wyglądał/funkcjonował skwer. Mało kto korzysta z takiego sposobu zdobywania informacji. Ponadto, zastosowanie tej metody ogranicza grono odbiorców jedynie do osób posiadających i obsługujących przystosowane do tego telefony komórkowe.	Uwaga uwzględniona. Rezygnacja z kodów QR na rzecz tradycyjnych wystaw. W projekcie uwzględniono kwadratowe postumenty, na których wystawiane będą mogły być np. udostępnione za zgodą Muzeum Architektury elementy historycznych detali dawnego Wrocławia bądź prace studentów ASP lub Wydziału Architektury Politechniki Wrocławskiej.
3	W koncepcji pierwszej jest zbyt dużo zieleni w górnej części placu, co sprawia, że jest mniej miejsca do korzystania ze skweru. Czy zieleń mogłaby być bardziej rozproszona?	Uwaga nieuwzględniona. Zieleń w górnej części skweru ma charakter ochronny i izolacyjny. Jej zadaniem jest ograniczenie hałasu aut jaki generują na ulicy Purkyniego. W obydwu koncepcjach zieleń rekreacyjna jest zlokalizowana od strony ul. Styki i Kossaka, gdzie ruch samochodowy jest znikomy. Tam też zieleń jest rzadsza oraz bardziej rozproszona, oparta głównie na istniejących nasadzeniach. Rozwiązanie takie wpływa pozytywnie na funkcjonalność przestrzeni skweru oraz pozwala na wytworzenie stref rekreacji mieszkańców w miejscach najmniej narażonych na hałas i zanieczyszczenia.
4	Aprobata dla pomysłu sadzenia topoli wzdłuż ciągu pieszo-jezdnego.	Dziękujemy!
5	Jaka jest przewidywana wysokość oraz szerokość siedzisk z kodami QR?	Ich przewidywana wysokość to 45 cm, a wymiary podstawy to 2,5 x 2,5 m. Zrezygnowano z kodów QR na rzecz tradycyjnych wystaw oraz drewnianych siedzisk.

6	<p>Bardziej funkcjonalne wykorzystanie terenu jest w przypadku pierwszej koncepcji. Skwer w tym przypadku jest symbolicznie podzielony na strefę zieloną oraz placu, na którym można by organizować różne wydarzenia lub wystawy. Druga koncepcja wydaje się być zaprojektowana jako przestrzeń służąca tylko wypoczynkowi.</p>	<p>Uwaga uwzględniona.</p>
7	<p>Należy rozważyć stworzenie miejsc, w których studenci mogliby tworzyć swoje prace (propozycja – rys. poniżej).</p> 	<p>Uwaga uwzględniona.</p> <p>Zarówno w pierwszej, jak i w drugiej koncepcji uwzględniono siedziska, z których widok skierowany jest na zabytkową, monumentalną elewację dawnego kościoła oraz lapidarium, gdzie eksponowane będą fragmenty dawnych budowli Wrocławia. Studenci z łatwością będą mogli studiować zabytkowe detale architektoniczne.</p>
8	<p>W pierwszej koncepcji pojawia się obawa, że zaprojektowane siedziska z kodami QR ograniczają możliwość korzystania z tej przestrzeni. Stąd pomysł zlikwidowania tych siedzisk na rzecz pustego placu z miejscami do siedzenia w innych częściach skweru.</p>	<p>Uwaga nieuwzględniona</p> <p>W projekcie uwzględniono stałe, kwadratowe postumenty bez kodów QR, które przeznaczone będą pod wystawy czasowe. Na każdym z postumentów zaprojektowano drewniane siedziska.</p>
9	<p>Głosy aprobaty za koncepcją nr 1 (8 głosów): - wpisuje się w komunikację pieszą tego miejsca, - dużo zieleni wysokiej.</p>	<p>Uwaga uwzględniona.</p>
10	<p>Koncepcja 2 lepsza, ale betonowanie placu może zabić znikomą zieleń, podobnie, jak okręgi betonowe wokół drzew (mogą przez to obumrzeć im korzenie). Przydałby się koszt na odchody zwierząt i więcej zieleni.</p>	<p>Uwaga częściowo uwzględniona.</p> <p>Koncepcja nr 2 zakłada rewaloryzację istniejącego skweru z uszanowaniem idei poprzedniego projektanta i istotnie zawiera dużo większą ilość utwardzonych nawierzchni w stosunku do wariantu nr 1. Donice oraz rabaty z drzewami są istniejącym elementem skweru, które wymagają przebudowy ze względu na ich obecny stan techniczny. Obydwa warianty zakładają zachowanie murków oporowych, choć w nieco zmienionej formie. Nie ma możliwości ich likwidacji ze względu na rozrośniętą i wyniesioną ponad teren bryłę korzeniową istniejących drzew, które w nich rosną. Uszkodzenie korzeni spowodowałoby obumarcie drzewostanu. Zachowanie</p>

		wyniesionych gazonów jest kluczowe dla zachowania istniejących drzew na skwerze, w tym najbardziej charakterystycznych i najcenniejszych dla tej przestrzeni. Kosze na odpady zmieszane służą również jako kosze na odchody zwierząt, w obydwu koncepcjach uwzględnione jest doposażenie terenu w kosze.
11	Podoba mi się pierwsza koncepcja tego miejsca. Oczywiście, zdecydowanie powinien to być teren zielony, rekreacyjny. Powinien być także wieczorem dobrze oświetlony. Przydałyby się wygodne ławki z oparciami, wokół mieszka sporo starszych osób. Cieszy projekt ogólnodostępnej miejskiej toalety, dzisiaj krzaki są tam zanieczyszczane przez okolicznych piwoszy i imprezowiczów. Jednym słowem – skwer zamiast parkingu, to krok w dobrą stronę. Powinno to być miejsce przyjazne mieszkańcom i dostosowane do ich potrzeb, a także taka mini wizytówka miasta po drodze do Panoramy Raclawickiej.	Uwaga uwzględniona. Obydwie koncepcje przewidują zwiększenie powierzchni biologicznie czynnej, ilości drzew, krzewów oraz założenie rabat bylinowych. Projekt zakłada wykonanie części ławek z oparciami. Koncepcja zakłada oświetlenie ścieżek, placu z wystawami, okolic toalety, drzew istniejących oraz tych projektowanych.
Lp.	OPINIE DOTYCZĄCE KONCEPCJI DRUGIEJ	ODPOWIEDZI
1	Ścieżki zaznaczone w koncepcji drugiej (rys. poniżej – żółte odcinki) wydają się być zbyt wąskie. Czy możliwe jest ich poszerzenie? 	Uwaga uwzględniona. Podczas aktualizacji projektu uwzględnione zostanie poszerzenie projektowanych ciągów pieszych.
2	Jaki jest plan na zagospodarowanie przestrzeni oznaczonej w projektach jako ciąg pieszo-jezdny? Szczególnie chodzi tu o fragment od ul. Styki i Kossaka (rys. poniżej). 	Wyjaśnienie. Udrożnienie ul. Św. J. Kapistrana oraz przywrócenie jej historycznego zarysu jako ciągu pieszo-jezdnego ma służyć zarówno mieszkańcom miasta (połączenie ulic Bernardyńskiej oraz Styki i Kossaka) oraz obsłudze zaplecza technicznego Muzeum Architektury. Oznaczony fragment może służyć w przyszłości jako plac pod pawilon gastronomiczny lub barobus (food-truck).

3 W drugiej koncepcji atrakcyjne są punktowo rozmieszczone strefy z zielenią oraz miejscem do siedzenia (rys. poniżej – miejsca oznaczone w kółkach).



Dziękujemy!

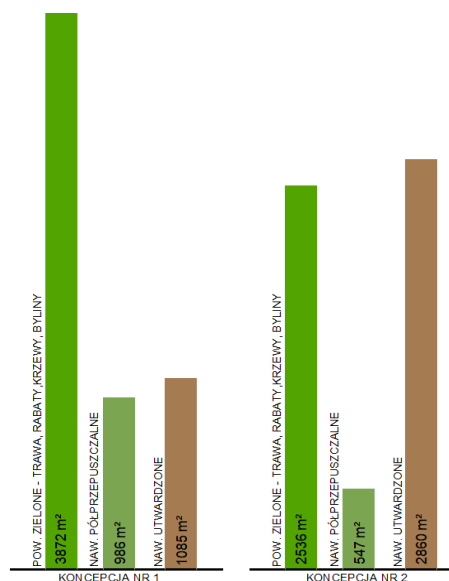
4 Głosy aprobaty za koncepcją nr 2 (12 głosów).

Główne argumenty przemawiające za tym pomysłem, to:

- wrażenie występowania większej ilości zieleni w porównaniu do koncepcji nr 1,
- nawiązanie poprzez nasadzenia do mieszczącego się nieopodal Parku Juliusza Słowackiego,
- nadanie „lekkości przestrzeni”,
- duża ilość nasadzeń drzew może w przyszłości skutkować większą liczbą miejsc zacienionych.

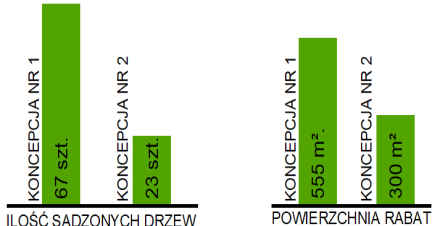
Uwaga częściowo uwzględniona.

Koncepcja nr 1 zawiera ponad 1300 m² więcej powierzchni zielonych w stosunku do koncepcji nr 2.



Ponadto obydwa warianty zakładają nowe nasadzenia, przy czym w wariantcie nr 2 przewiduje się 23 szt. drzew a w wariantcie nr 1 – 67 szt. Przestrzeni zacienionych więcej zatem będzie w koncepcji nr 1.

Wariant nr 2 zakłada rewaloryzację istniejącego założenia z poszanowaniem idei poprzedniego projektanta. Zmieniony zostanie jednak charakter tego miejsca stawiając na rekreację i wypoczynek mieszkańców.

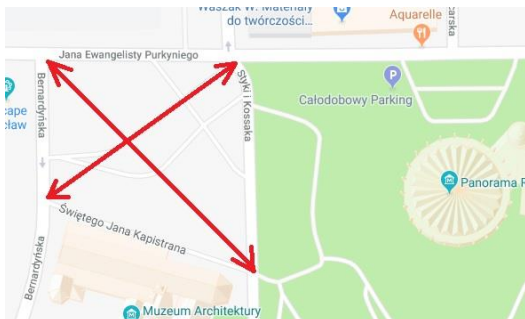
		 <p> KONCEPCJA NR 1: 67 szt. KONCEPCJA NR 2: 23 szt. ILOŚĆ SADZONYCH DRZEW </p> <p> KONCEPCJA NR 1: 555 m². KONCEPCJA NR 2: 300 m². POWIERZCHNIA RABAT </p>
5	<p>Z betonowej "patelni" (wariant 1) w lecie nie skorzysta nikt. Byłaby to kolejna we Wrocławiu, martwa i nieprzyjazna kamienna pustynia. Znacznie lepszy jest wariant 2 z większą ilością zieleni, cienia i mniej koszarowym rozwiązaniem przestrzeni, harmonijnie współgrającym z architekturą. I jeszcze łąki kwietne z ziołami zamiast odchodzących do lamusa trawników.</p>	<p>Wyjaśnienie.</p> <p>Koncepcja nr 1 znacznie ogranicza ilość nawierzchni betonowych (jest to jedynie 630 m²) w stosunku do koncepcji nr 2 (2860 m²). Ponadto zawiera ona niemalże 1300 m² więcej powierzchni zielonych w stosunku do koncepcji nr 2. Obydwa warianty zakładają nowe nasadzenia, przy czym w wariacie nr 2 przewiduje się 23 szt. drzew, a w wariacie nr 1 – 67 szt. Przestrzeni zacienionych więcej zatem będzie w koncepcji nr 1. Przewiduje ona również prawie 250 m² więcej mieszanych, różnorodnych rabat trawiasto-bylinowych z roślinami cebulowymi o dużej bioróżnorodności i zmienności w czasie, które swoją kolorystyką oraz doborem gatunkowym znacznie urozmaicą przestrzeń skweru i będą jedną z jego atrakcji. Rabaty te mają wysokie walory biocenotyczne, są pożytkiem dla pszczoł i innych pożytecznych owadów oraz małych ptaków.</p> <p>Zobacz także diagramy w odpowiedzi do uwagi nr 4, na s. 10–11.</p>
6	<p>Koncepcja nr 1 – raczej negatywna (za dużo betonu, za mało zieleni); koncepcja nr 2 – co do zasady pozytywna (wysokie drzewa, odpowiednio duża ich liczba, można by rozważyć fontannę).</p>	<p>Uwaga częściowo uwzględniona.</p> <p>Koncepcja nr 1 znacznie ogranicza ilość nawierzchni betonowych (jest to jedynie 630 m²) w stosunku do koncepcji nr 2 (2860 m²), ponadto zawiera ona niemalże 1300 m² więcej powierzchni zielonych, w stosunku do koncepcji nr 2. Obydwa warianty zakładają nowe nasadzenia, przy czym w wariacie nr 2 przewiduje się 23 szt. drzew, a w wariacie nr 1 – 67 szt. Przestrzeni zacienionych więcej zatem będzie w koncepcji nr 1. Przewiduje ona również ponad 250 m² więcej mieszanych, różnorodnych rabat trawiasto-bylinowych z roślinami cebulowymi o dużej bioróżnorodności i zmienności w czasie. Zobacz także diagramy w odpowiedzi do uwagi nr 4, na s. 10–11.</p> <p>Fontanny z przyczyn ograniczonego budżetu nie przewiduje się.</p>

7	<p>Z obu tych koncepcji zdecydowanie bardziej przemawia do mnie koncepcja nr 2. Jest więcej zieleni, mniej betonu, wprowadzenie przyjaznych elementów drewna, w postaci siedzisk. Możliwość wybrania miejsca do wypoczynku w cieniu drzew i obcowania z naturą. Wariant nr 1 nieprzyjazny, smutny, wręcz przytłaczający powagą i "obcością". W 2. projektanci mogliby pomyśleć nad zmniejszeniem powierzchni z płyt.</p>	<p>Uwaga częściowo uwzględniona.</p> <p>Koncepcja nr 1 znacznie ogranicza ilość nawierzchni betonowych (jest to jedynie 630 m²) w stosunku do koncepcji nr 2 (2860 m²). Obydwa warianty zakładają nowe nasadzenia, przy czym w wariacie nr 2 przewiduje się 23 szt. drzew, a w wariacie nr 1 – 67 szt., przestrzeni zacienionych więcej zatem będzie w koncepcji nr 1. Przewiduje ona również prawie 250 m² więcej mieszanych, różnorodnych rabat trawiasto-bylinowych z roślinami cebulowymi o dużej bioróżnorodności i zmienności w czasie.</p> <p>Koncepcja nr 2 zakłada rewaloryzację istniejącego skweru z uszanowaniem idei poprzedniego projektanta, w związku z czym zaprojektowano plac w granicach założenia pierwotnego zmniejszając nieco powierzchnię utwardzoną poprzez wprowadzenie rabat bylinowych w obszarze placu.</p> <p>Koncepcja 1 zawiera propozycję placu, który ma służyć mieszkańcom w różnorodny sposób. Jego nawierzchnię zaplanowano w większym stopniu z kamiennego miału (przepuszczalnej mączki mineralnej), a mniejszym z płyt betonowych. Jest to miejsce projektowane pod wystawy czasowe Muzeum Architektury lub prace studentów ASP oraz organizacje okolicznościowych działań osiedlowych, podczas których miejsce to będzie można wykorzystać pod ustawienie barobusów (food-trucków) lub pawilonu wypoczynkowego. Dodatkowo w wariacie pierwszym projektowana zieleni jest bardziej różnorodna, zarówno w doborze gatunkowym, jak i jej formach przestrzennych. Większe zróżnicowanie zieleni przekładać się będzie na większe zróżnicowanie fauny występującej na skwerze.</p>
Lp.	OPINIE WSPÓLNE DLA PIERWSZEJ I DRUGIEJ KONCEPCJI	ODPOWIEDŹ
1	<p>Zarówno w pierwszej, jak i w drugiej koncepcji brakuje bezpośredniego odniesienia w formie architektonicznej do historii tego miejsca. Cenne jest „dotknięcie historii”.</p>	<p>Uwaga uwzględniona.</p> <p>Obie koncepcje odnoszą się do historii miejsca. Wariant nr 1 wpisuje się w istniejącą tkankę miejską. Zakłada bezpośrednio nawiązanie do elewacji budynku Muzeum Architektury, gdzie projektowane ścieżki znajdują się w osiach okien dawnego kościoła podkreślając i eksponując je. Dodatkowo linie ścieżek</p>

i okna zostaną podkreślone projektowanym oświetleniem, co da niezwykle efekt po zachodzie słońca, a elewacja będzie harmonijnie współgrała ze skwerem. W wariantie pierwszym dodatkowym elementem nawiązującym do szczególnego usytuowania placu jest proponowany szpaler drzew wzdłuż ulicy św. Jana Kapistrana, harmonijnie powiązany z elewacją kościoła stanowiącego jedną z pierzei placu.

Wariant nr 2 zakłada rewitalizację istniejącego założenia z poszanowaniem idei poprzedniego projektanta. Zmieniony zostanie jednak charakter tego miejsca stawiając na rekreację i wypoczynek mieszkańców. Zostaną dodane również nowe funkcje jego przestrzeni jak np. plac pod imprezy okolicznościowe, toaleta publiczna czy zielona strefa z górką do rekreacji. W wariantie drugim zieleni jest uboższa i mniej różnorodna, co wynika z realizacji przyjętego założenia projektowego

2 Zarówno w przypadku pierwszej, jak i drugiej koncepcji nie są wyraźnie zaznaczone najczęściej pokonywane kierunki przemieszczania się. Chodzi głównie o ruch pieszy po przekątnych (rys. poniżej).




W obecnych koncepcjach (zwłaszcza pierwszej) jest wrażenie wydłużenia tych tras.

Uwaga uwzględniona.

Zarówno w pierwszej, jak i w drugiej koncepcji przewiduje się zmianę charakteru tego miejsca. Z tego też powodu komunikacja nie jest podstawową funkcją tego terenu, choć oba projekty zakładają drożność komunikacyjną we wszystkich obecnych kierunkach. Dodatkowo przewiduje się odtworzenie i udrożnienie ul. św. Jana Kapistrana.



		
3	Jaki rodzaj nasadzeń oraz w jakiej ilości jest planowany w strefie „wolnej rekreacji”?	<p>Wyjaśnienie.</p> <p>W koncepcji 2 nie planuje się dodatkowych nasadzeń drzew w strefie wolnej rekreacji, tak aby strefa ta była w miejscu bardziej słonecznym.</p> <p>W koncepcji nr 1 planuje się obsadzenie zewnętrznej strefy wolnej rekreacji lipami w szpalerach (w tym uzupełnienie szpaleru istniejącego) oraz zachowanie jak największej ilości istniejących drzew i krzewów.</p> <p>W obu koncepcjach planuje się uzupełnienie istniejących żywopłotów z forsycji oraz wprowadzenie pojedynczych krzewów ozdobnych, których dobór gatunkowy zostanie sprecyzowany na etapie projektu wykonawczego.</p>
4	Skwer powinien być lepiej oświetlony. Oświetlenie jest szczególnie potrzebne wzdłuż ścieżek oraz przy katalapie. Wieczorami pojawiają się w tym miejscu osoby spożywające alkohol, co obniża poziom bezpieczeństwa.	<p>Uwaga uwzględniona.</p> <p>Zarówno koncepcja nr 1, jak i koncepcja nr 2 zakłada oświetlenie ścieżek, placu z wystawami, okolic toalety, drzew istniejących oraz tych projektowanych.</p>
5	Postulat podkreślenia za pomocą oświetlenia detali oraz charakterystycznych elementów skweru, np. katalpy.	<p>Uwaga uwzględniona.</p> <p>Projekt zarówno w wariantach nr 1 i nr 2 zakłada oświetlenie katalpy znajdującej się na środku skweru, dodatkowo w projekcie nr 1 przewiduje się oświetlenie elewacji kościoła oraz ścieżek. Wariant nr 2 zakłada punktowe oświetlenie placu.</p>
6	Zarówno w koncepcji pierwszej, jak i drugiej powinny się pojawić (choć w części) ławki w zacienionych miejscach z oparciami. Jest to ważny element wynikający z potrzeb osób starszych.	<p>Uwaga uwzględniona.</p> <p>Koncepcja nr 1 i 2 uwzględnia ławki z oparciami w strefie zacienionej.</p>
7	Obecnie nie ma informacji, którą należy się kierować, by dojść do istotnych w pobliżu miejsc (np. Panorama Racławicka, Muzeum Architektury, WC). Jest to szczególnie potrzebne dla pojawiających się w tej przestrzeni turystów. Ważne jest, by na skwerze pojawiły się drogowskazy/mapki informujące, gdzie, co się	<p>Uwaga uwzględniona.</p> <p>Obie koncepcje wprowadzają na plac drogowskazy oraz tablice informacyjne.</p>

	znajduje oraz którądy można tam dotrzeć.	
8	<p>W obu koncepcjach brakuje mi uwzględnienia mikroretencji, choćby w postaci jakiejś uproszczonej formy ogrodu deszczowego; po co betonowe siedziska (zimne i nieergonomiczne) z kodami QR w wariacie 1?; po co lapidarium – co tam ma być?; jakie gatunki drzew i krzewów mają być nasadzone? Chyba wariant 1 nieco lepszy.</p>	<p>Uwaga częściowo uwzględniona.</p> <p>W obu koncepcjach zakłada się zagospodarowanie wód opadowych na obszarze skweru. Ze względu na znaczny udział zieleni oraz powierzchni półprzepuszczalnych, zdecydowana większość wód opadowych będzie infiltrowała bezpośrednio do gruntu, a wody z powierzchni utwardzonych zostaną odprowadzone na teren zieleni. Nie przewiduje się typowego ogrodu deszczowego, ze względu na małą powierzchnię utwardzoną, a co za tym idzie zbyt małą ilość wód opadowych mogących go zasilić. Dodatkowo, z powodu znajdujących się pod powierzchnią terenu pozostałości istniejącej tam wcześniej zabudowy (np. warstwa gruzu), realizacja ogrodu deszczowego wiązałaby się z koniecznością przeprowadzenia prac ziemnych o znacznej skali (wymiana gruntu), w tym w korzeniach drzew.</p> <p>W projekcie uwzględniono stałe, kwadratowe postumenty bez kodów QR, które przeznaczone będą pod czasowe ekspozycje wystaw. Na każdym z postumentów zaprojektowano drewniane siedziska.</p> <p>Obecnie na terenie znajduje się lapidarium jednak w formie nieuporządkowanej, jest to obszar zlokalizowany zarówno przy Muzeum Architektury, jak również przy siedzibie Biura Miejskiego konserwatora Zabytków, jednostkach które zajmują się zabytkowymi obiektami architektonicznymi, które dysponują zbiorami – pozostałościami po zabytkach architektonicznych, które mogą być eksponowane w sposób zaplanowany na zieleńcu przy ul. Bernardyńskiej.</p> <p>Planowane jest nasadzenie: lip i topól osik w odmianie 'Erecta' w koncepcji nr 1; lip uzupełniających szpalery i wielopniowych grabów w koncepcji nr 2. W obu koncepcjach planowane jest nasadzenie klonu polnego w formie niskich żywopłotów, uzupełnienie żywopłotów z forsycji, wprowadzenie pojedynczych krzewów zimozielonych – np. akuby japońskiej oraz nasadzenie hortensji dębolistnej przy elewacji budynku.</p>

9	<p>Na początku napiszę: świetnie, że miasto się zmienia, powstaje więcej zieleni i to w centrum. Ale obydwie koncepcje są nijakie. Nie ma w nich polotu, nie ma czegoś wyjątkowego, co przyciągałoby mieszkańców i turystów, co wymieniałoby to miejsce jako kolejną atrakcję Wrocławia. Obydwie koncepcje, to marmurowy placyk, dosadzone drzewa gdzieś tam i tyle. Niestety nie zachwyca, choć będzie spełniać swoją funkcję. Ale można lepiej. Zrobiłbym tam ogród w mieście np. gwiazdziście schodzące się tunele z pnączy, które kwitną na wiosnę i lato (z wielkimi kwiatami np. wisteria rosa), w środku zwieńczone centralnym punktem, np. z rzeźbą lub fontanną, która będzie na tyle atrakcyjną, że turyści będą sobie robić zdjęcia przy niej. W jednej z odnóg z tunelu widziałbym niewielki punkt widokowy z ławkami. Poza tym dużo miejsc, aby przysiąść, położyć się z książką, odpocząć.</p>	<p>Uwaga częściowo uwzględniona.</p> <p>Wariant nr 1 zawiera propozycję placu, który ma służyć mieszkańcom w różnorodny sposób. Jest to miejsce projektowane pod wystawy czasowe Muzeum Architektury lub prace studentów ASP oraz organizacje imprez okolicznościowych, podczas, których miejsce to będzie można wykorzystać pod ustawienie np. barobusów (food-trucków).</p> <p>Wariant nr 2 zakłada rewitalizację istniejącego założenia z poszanowaniem idei poprzedniego projektanta. Zmieniony zostanie jednak charakter tego miejsca stawiając na rekreację i odpoczynek mieszkańców. Zostaną dodane również nowe funkcje jego przestrzeni jak np. plac na imprezy okolicznościowe, toaleta publiczna czy zielona strefa z górką do rekreacji.</p> <p>Obie koncepcje zwiększają powierzchnię biologicznie czynną, ilość drzew, krzewów i bylin.</p> <p>Zobacz także diagramy w odpowiedzi do uwagi nr 4, na s. 10–11.</p> <p>Obydwa warianty zakładają nowe nasadzenia, przy czym w wariantcie nr 2 przewiduje się 23 szt. drzew a w wariantcie nr 67 szt., obie koncepcje uwzględniają nasadzenia krzewów oraz założenie różnorodnych rabat trawiasto-bylinowych z roślinami cebulowymi o dużej bioróżnorodności i zmienności w czasie, które swoją kolorystyką oraz doborem gatunkowym znacznie urozmaicą przestrzeń skweru i będą jedną z jego atrakcji. Rabaty te mają wysokie walory biocenotyczne, są pożytkiem dla pszczoł i innych pożytecznych owadów oraz małych ptaków.</p>
10	<p>Za dużo betonu.</p>	<p>Uwaga uwzględniona.</p> <p>Koncepcja nr 1 zakłada niewielką ilość nawierzchni betonowych, w przeciwieństwie do koncepcji nr 2, która to jest odtworzeniem założenia w związku z czym pojawi się nawierzchnia betonowa. W obu wariantach zostanie zwiększona powierzchnia biologicznie czynna.</p> <p>Zobacz także diagramy w odpowiedzi do uwagi nr 4, na s. 10–11.</p>

11	<p>Jak dla mnie najlepiej się sprawdzi temat ekspozycji kamiennych fragmentów rzeźb i detali architektonicznych (lapidarium), jakaś mini galeria "za szkłem" jak na pl. Nowy Targ i wykorzystanie zieleni tam istniejącej. Można też pójść w gry, np. szachy w dużej skali lub mini sceny – odwrócenie tego, co się dzieje przed muzeum – chyba archibox. To nie może być tylko skwer, bo nadal będzie się tylko przechodzić przez niego. Musi zachęcić, aby wybrać się dokładnie tam.</p>	<p>Uwaga uwzględniona.</p> <p>Obydwe koncepcje uwzględniają wykonanie lapidarium, gdzie eksponowane będą fragmenty dawnych budowli Wrocławia. Obie także zakładają powstanie miejsca pod instalację typu archibox.</p> <p>Zrezygnowano z kodów QR na postumentach z drewnianymi siedziskami na rzecz tradycyjnych wystaw. Kostki będą przeznaczone pod czasowe ekspozycje wystaw.</p>
12	<p>Skwer jest naturalnym skrótem do ASP. Proszę pamiętać o tym i nie utrudniać studentom i dydaktykom trasy na uczelnie (obydwe opcje utrudniają). Od panoramy powinny oddzielać słupki (często parkuje się wzdłuż krzaków – na zakazie). Część lapidariów w formie otwartej, a część w formie zamkniętej ułatwiającej ekspozycje drobnych elementów (za kratą lub szybą).</p>	<p>Uwaga częściowo uwzględniona.</p> <p>Istniejące zagospodarowanie terenu skweru nie spełniło swojej funkcji w tkance miejskiej. Projekt zarówno w pierwszej, jak i w drugiej koncepcji przewiduje zatem zmianę charakteru tego miejsca. Z tego też powodu komunikacja nie jest podstawową funkcją tego terenu, choć oba projekty zakładają drożność komunikacyjną we wszystkich obecnych kierunkach. Dodatkowo przewiduje się odtworzenie i udrożnienie ul. św. Jana Kapistrana.</p> <p>Nie przewiduje się wprowadzenia słupków drogowych wzdłuż skweru. Przewidziane zostały jedynie przy wjazdach przeprojektowanego ciągu pieszo-jezdnego.</p> <p>Planowane jest stworzenie lapidarium w formie otwartej, nie przewiduje się dodatkowych elementów takich jak szklane gabloty czy kraty.</p>
13	<p>Zadziwia ta konsekwencja w betonowaniu każdego skrawka przestrzeni miejskiej. Nieopodal jest wybetonowany Bulwar Dunikowskiego, który w połączeniu z Akademią Sztuk Pięknych bardziej nadaje się na wystawy plenerowe. W moim odczuciu, teren skweru powinien zostać odbetonowany i zadrzewiony oraz nasadzone powinny zostać krzewy! Więcej krzewów! Aż się prosi nawiązanie do pobliskiego parku. W obliczu czekających miasto upałów niezrozumiałe jest tworzenie tak nieprzyjaznego mieszkańcom miejsca, bez dostępu do wody.</p>	<p>Uwaga częściowo uwzględniona.</p> <p>Koncepcja nr 1 zakłada niewielką ilość nawierzchni betonowych, w przeciwieństwie do koncepcji nr 2, która to jest odtworzeniem założenia w związku z czym pojawi się nawierzchnia betonowa.</p> <p>W obu wariantach zostanie zwiększona powierzchnia biologicznie czynna, ilość drzew, krzewów i bylin.</p> <p>Zobacz także diagramy w odpowiedzi do uwagi nr 4, na s. 10–11.</p> <p>Obydwa warianty zakładają nowe nasadzenia, przy czym w wariacie nr 2 przewiduje się 23 szt. drzew, a w wariacie nr1 – 67 szt. Obie koncepcje uwzględniają nasadzenia krzewów oraz założenie</p>

		<p>różnorodnych rabat trawiasto-bylinowych z roślinami cebulowymi o dużej bioróżnorodności i zmienności w czasie, które swoją kolorystyką oraz doborem gatunkowym znacznie urozmaicą przestrzeń skweru i będą jedną z jego atrakcji. Rabaty te mają wysokie walory biocenotyczne, są pożytkiem dla pszczoł i innych pożytecznych owadów oraz małych ptaków.</p>
14	<p>Przekazuję opinię w imieniu 12-osobowej rodziny. Czy władze Wrocławia i ZZM coś wiedzą o tym, co się dzieje z klimatem? O nagrzewaniu się betonowych miast? Jeśli w założeniach do projektu nie ma nic na temat pierwszoplanowej roli zieleni i nawierzchniach przepuszczalnych, to znaczy, że nadal tylko udają wszyscy, że zielony Wrocław jest ważny, a naprawdę ważne są zlecenia dla firm od betonu. Będzie to kolejne miejsce do wytykania palcami, jak Nowy Targ i będzie budzić złość na zarządzających miastem. My tam chodzić nie będziemy. Jest jeszcze czas na wycofanie się, za czym głosujemy.</p>	<p>Wyjaśnienie.</p> <p>Koncepcja nr 1 zakłada niewielką ilość nawierzchni betonowych, w przeciwieństwie do koncepcji nr 2, która to jest odtworzeniem założenia w związku z czym pojawi się nawierzchnia betonowa.</p> <p>W obu wariantach zostanie zwiększona powierzchnia biologicznie czynna oraz ilość drzew, krzewów i bylin.</p> <p>Zobacz także diagramy w odpowiedzi do uwagi nr 4, na s. 10–11.</p> <p>Oba warianty zakładają nowe nasadzenia, przy czym w wariantcie nr 2 przewiduje się 23 szt. drzew a w wariantcie nr 1 – 67 szt. Obie koncepcje uwzględniają nasadzenia krzewów oraz założenie różnorodnych rabat trawiasto-bylinowych z roślinami cebulowymi o dużej bioróżnorodności i zmienności w czasie, które swoją kolorystyką oraz doborem gatunkowym znacznie urozmaicą przestrzeń skweru i będą jedną z jego atrakcji. Rabaty te mają wysokie walory biocenotyczne, są pożytkiem dla pszczoł i innych pożytecznych owadów oraz małych ptaków.</p>
15	<p>Bardzo się cieszę, że miasto inwestuje w skwer w centrum miasta przy tak ważnej instytucji, jak Muzeum Architektury.</p>	<p>Dziękujemy!</p>
16	<p>Żadna z propozycji nie powinna być zrealizowana, skwer powinien być cały obsadzony zielenią i krzewami, już dość betonowania!!!</p>	<p>Uwaga nieuwzględniona.</p> <p>Koncepcja nr 1 zakłada niewielką ilość nawierzchni betonowych, w przeciwieństwie do koncepcji nr 2, która to jest odtworzeniem założenia w związku z czym pojawi się nawierzchnia betonowa.</p> <p>W obu wariantach zostanie zwiększona powierzchnia biologicznie czynna oraz ilość drzew, krzewów i bylin.</p> <p>Zobacz także diagramy w odpowiedzi do uwagi nr 4, na s. 10–11.</p>

		<p>Oba warianty zakładają nowe nasadzenia, przy czym w wariacie nr 2 przewiduje się 23 szt. drzew, a w wariacie nr 1 – 67 szt. Obie koncepcje uwzględniają nasadzenia krzewów oraz założenie różnorodnych rabat trawiasto-bylinowych z roślinami cebulowymi o dużej bioróżnorodności i zmienności w czasie, które swoją kolorystyką oraz doбором gatunkowym znacznie urozmaicą przestrzeń skweru i będą jedną z jego atrakcji. Rabaty te mają wysokie walory biocenotyczne, są pożytkiem dla pszczoł i innych pożytecznych owadów oraz małych ptaków.</p>
17	<p>Sam już nie wiem, która propozycja jest gorsza: ocean betonu ze sterczącymi smętnie drzewkami w rzędku, czy morze betonu z płachetkami trawnika, który przez pół roku będzie wyglądał jak ofiara pożaru. Czy wy tam nie wiecie, jak wygląda krzak?! Bylina? Pnącze, roślina płożąca, okrywowa, zbiornik wodny? NORMALNA ławka, a nie betonowy klocek bez oparcia?! To, co tu widzę, to patologia. Przykład Nowego Targu niczego was nie nauczył, nie dostrzegacie nie tylko światowych trendów w urbanistyce i architekturze krajobrazu, ale przede wszystkim potrzeb mieszkańców. Wstyd!</p>	<p>Wyjaśnienie.</p> <p>Koncepcja nr 1 zakłada niewielką ilość nawierzchni betonowych, w przeciwieństwie do koncepcji nr 2, która to jest odtworzeniem założenia w związku z czym pojawi się nawierzchnia betonowa.</p> <p>W obu wariantach zostanie zwiększona powierzchnia biologicznie czynną oraz ilość drzew, krzewów i bylin.</p> <p>Oba warianty zakładają nowe nasadzenia, przy czym w wariacie nr 2 przewiduje się 23 szt. drzew, a w wariacie nr 1 – 67 szt. Obie koncepcje uwzględniają nasadzenia krzewów oraz założenie różnorodnych rabat trawiasto-bylinowych z roślinami cebulowymi o dużej bioróżnorodności i zmienności w czasie, które swoją kolorystyką oraz doбором gatunkowym znacznie urozmaicą przestrzeń skweru i będą jedną z jego atrakcji. Rabaty te mają wysokie walory biocenotyczne, są pożytkiem dla pszczoł i innych pożytecznych owadów oraz małych ptaków.</p> <p>Zobacz także diagramy w odpowiedzi do uwagi nr 4, na s. 10–11.</p>
18	<p>Żadna z koncepcji nie odpowiada konieczności przystosowania miasta do zmian klimatu. Potrzebujemy więcej zieleni obniżającej temperaturę w mieście podczas upałów. Już wystarczy, że pobliski pl. Nowy Targ i Bulwar Dunikowskiego zostały zamienione w patelnię. Projektanci po raz kolejny nie rozumieją potrzeb mieszkańców. Oba projekty są do odrzucenia!</p>	<p>Uwaga nieuwzględniona.</p> <p>Obie koncepcje zwiększają powierzchnię biologicznie czynną oraz ilość drzew, krzewów i bylin.</p> <p>Oba warianty zakładają nowe nasadzenia, przy czym w wariacie nr 2 przewiduje się 23 szt. drzew, a w wariacie nr 1 – 67 szt. Obie koncepcje uwzględniają nasadzenia krzewów oraz założenie różnorodnych rabat trawiasto-bylinowych z roślinami cebulowymi o dużej bioróżnorodności i zmienności w czasie, które swoją</p>

		<p>kolorystyką oraz dobozem gatunkowym znacznie urozmaicą przestrzeń skweru i będą jedną z jego atrakcji. Rabaty te mają wysokie walory biocenotyczne, są pożytkiem dla pszczoł i innych pożytecznych owadów oraz małych ptaków.</p> <p>Zobacz także diagramy w odpowiedzi do uwagi nr 4, na s. 10–11.</p>
Lp.	OPINIE ZGŁASZANE PODCZAS SPACERU	ODPOWIEDŹ
1	Poddać istniejącą zieleni fachowej pielęgnacji, np. forsycje.	<p>Uwaga uwzględniona.</p> <p>Istniejące krzewy zostaną poddane pielęgnacji.</p>
2	Dodać gazony z bylinami.	<p>Uwaga uwzględniona.</p> <p>W obu koncepcjach zaproponowano rabaty bylinowe.</p>
3	Zrobić strefę do ekspozycji prac np. studentów i absolwentów ASP. Wystawy powinny być czasowe i zmienne.	<p>Uwaga uwzględniona.</p> <p>Zarówno w pierwszej, jak i drugiej koncepcji uwzględniono siedziska, z których widok skierowany jest na zabytkową, monumentalną elewację dawnego kościoła oraz lapidarium, gdzie eksponowane będą fragmenty dawnych budowli Wrocławia. Studenci z łatwością będą mogli studiować zabytkowe detale architektoniczne.</p>
4	Propozycja stworzenia placu/ryneczku w nawiązaniu do istniejącego tu niegdyś Nowego Miasta. Byłaby to forma przypomnienia o historii.	<p>Uwaga częściowo uwzględniona.</p> <p>Obie koncepcje uwzględniają stworzenie niedużego placu, przestrzeni, która ma służyć mieszkańcom w różnorodny sposób. Jest to miejsce projektowane pod wystawy czasowe Muzeum Architektury, która może również dotyczyć historii Nowego Miasta, lub prace studentów ASP oraz organizacje imprez okolicznościowych, podczas których miejsce to będzie można wykorzystać pod ustawienie barobusów (food-trucków) lub pawilonu typu archibox.</p>
5	Postulat prymatu odwoływania się do historii, nad sztuką nowoczesną.	<p>Uwaga uwzględniona.</p> <p>Obie koncepcje uwzględniają wykonanie lapidarium, gdzie eksponowane będą fragmenty dawnych budowli Wrocławia.</p> <p>Zrezygnowano z kodów QR na postumentach z drewnianymi siedziskami, na rzecz tradycyjnych wystaw. Kostki będą przeznaczone pod czasowe ekspozycje np. historycznych detali architektonicznych.</p>
6	Zaprojektować ławki ustawione do siebie, do siadania w grupie.	Uwaga uwzględniona.
7	Powinno się wykonać przejście dla pieszych przy Bernardyńskiej i Purkyniego.	Wyjaśnienie.

		<p>Organizacja ruchu tj. projektowania przejścia dla pieszych nie jest objęte niniejszą inwestycją.</p> <p>Wniosek przekazany został do Wydziału Inżynierii Miejskiej.</p>
8	Obecny stan nawierzchni nie zachęca do wejścia tu po zmięczeniu – można się potknąć o nierówne płyty.	<p>Uwaga uwzględniona.</p> <p>Obie koncepcje uwzględniają wykonanie nowych nawierzchni placu i ciągów komunikacyjnych.</p>
9	Obecnie jest problem z użytkowaniem przez osoby niepożądane.	<p>Uwaga uwzględniona.</p> <p>W obu koncepcjach planowane jest wykonanie oświetlenia terenu i „ucywilizowanie” przestrzeni, tak aby zniechęcić do nieprawidłowego użytkowania tej przestrzeni.</p>
10	Propozycja toalety publicznej przy skwerze.	<p>Uwaga uwzględniona.</p> <p>W obu koncepcjach zaproponowano wykonanie toalety na terenie zieleńca.</p>
11	W pierwszej kolejności uporządkować detale kamienne, które są tu gromadzone. Te elementy, które stąd pochodzą, np. te z pl. Dominikańskiego, powinny tu zostać.	<p>Uwaga uwzględniona.</p> <p>W oparciu o posiadaną dokumentację dotyczącą detalu architektonicznego składowanego przy Muzeum Architektury najcenniejsze elementy zostaną pozostawione i wkomponowane w zagospodarowanie terenu, pozostałe elementy zostaną przewiezione na teren Parku Tysiąclecia i tam zagospodarowane.</p>
12	Powinna być możliwość wjazdu na skwer obsługi np. imprez.	<p>Uwaga uwzględniona.</p> <p>Planowane jest udrożnienie ul. Św. Jana Kapistrana oraz przywrócenie jej historycznego zarysu jako ciągu pieszo-jezdnego, który ma służyć zarówno mieszkańcom miasta (połączenie ulic Bernardyńskiej oraz Styki i Kossaka), obsłudze zaplecza technicznego Muzeum Architektury oraz obsłudze wydarzeń, które miałyby być w przyszłości organizowane na terenie zieleńca.</p>
13	Potrzebne kosze na odpadki.	<p>Uwaga uwzględniona.</p> <p>W obu koncepcjach planowane jest wyposażenie terenu w kosze na odpady.</p>
14	Skwer musi być elastyczny do wykorzystania, np. występy teatrów, jarmarki, barobusy.	<p>Uwaga częściowo uwzględniona.</p> <p>Powierzchnia terenu nie pozwoli na organizację większych imprez, jarmarków czy teatrów, jednak obie koncepcje przedstawiają propozycję placu, który ma służyć mieszkańcom w różnorodny sposób. Jest to miejsce projektowane pod wystawy</p>

		czasowe Muzeum Architektury lub prace studentów ASP oraz organizacje niedużych imprez okolicznościowych, podczas, których miejsce to będzie można wykorzystać pod ustawienie barobusów (food-trucków) lub pawilony typu archibox.
15	Ławki tak, ale nie takie, jak na Nowym Targu.	Uwaga uwzględniona.
16	Dużym walorem tego miejsca jest elewacja dawnego kościoła.	Uwaga uwzględniona. Szczególnie w koncepcji nr 1 elewacja kościoła jest mocno wyeksponowana i podkreślona.
17	To miejsce może stać się znakomitym miejscem do wypoczynku w zieleni i wśród zabytków przeszłości.	Uwaga uwzględniona. Obydwie koncepcje przedstawiają zagospodarowanie ukierunkowane w stronę stworzenia miejsca wypoczynku i niedużej rekreacji.
18	Propozycja źródła wodnego.	Uwaga uwzględniona. Na ścianie zewnętrznej projektowanej toalety będzie źródło.

4 | PODSUMOWANIE

Najważniejszym postulatem, który wyrażono w opiniach podczas konsultacji, było **zwiększenie powierzchni zieleni, kosztem ograniczania tych utwardzonych, szczególnie betonowych**. Stąd zdecydowano się do dalszego projektowania przeznaczyć **koncepcję nr 1**, która zawiera **ponad 1300 m² więcej powierzchni zieleni** w stosunku do koncepcji nr 2. W koncepcji nr 1 ponadto przewiduje się prawie **trzykrotnie więcej nowych nasadzeń drzew** – 67 szt. niż w koncepcji nr 2. Koncepcję nr 1 na dalszym etapie **zmodyfikowano w ślad za uwzględnionymi przez projektantów i Zarząd Zieleni Miejskiej opiniami mieszkańców**, które wskazano w tabeli na s. 7–22 niniejszego raportu.

Główną ideą projektu jest stworzenie **zielonej przestrzeni miasta**, która będzie wykorzystywana przez mieszkańców. Celem inwestycji jest zagospodarowanie niezabudowanej obecnie przestrzeni w taki sposób, by była ona **przyjazna mieszkańcom, podkreślając** przy pomocy tablic informacyjnych **historię tego miejsca**. Zastosowane rozwiązania projektowe odpowiadają na oczekiwania sformułowane podczas konsultacji społecznych w zakresie:

- 1) **infrastruktury technicznej**: nowe nawierzchnie placu i ciągów komunikacyjnych, oświetlenie, toaleta publiczna, doposażenie terenu w elementy małej architektury (ławki, kosze na odpady, stojaki rowerowe, tablice informacyjne, drogowskazy i in.), drożność komunikacyjna;
- 2) **wartości ekologicznej**: nasadzenia zieleni (drzewa, krzewy, rabaty bylinowe), zwiększenie bioróżnorodności, powierzchni biologicznie czynnej, zagospodarowanie wód opadowych, zastosowanie nawierzchni półprzepuszczalnych, rabaty o walorach biocenotycznych z pożytkiem dla pszczoł i małych ptaków, walory ochronne i izolacyjne nasadzonej zieleni;
- 3) **oferty społeczno-kulturalnej**: miejsce wypoczynku i niedużej rekreacji, plac pod czasowe ekspozycje wystaw (Muzeum Architektury, ASP i in.), osiedlowe imprezy okolicznościowe;
- 4) **wartości historycznej**: lapidarium eksponujące fragmenty budowli dawnego Wrocławia i odwołujące się do historii miasta, tablice o historii miejsca, pozostawienie elementów charakterystycznych tj. katalpy, murki oporowe, udrożnienie i odtworzenie ul. św. Jana Kapistrana, podkreślenie architektury dawnego kościoła.

Wykreowana zostanie **pełna zieleni i kameralna** przestrzeń o wysokich walorach architektonicznych, która ma szansę stać się wizytówką tej części miasta i przedłużeniem Parku Juliusza Słowackiego.

Organizator konsultacji
Wydział Partycypacji Społecznej Urzędu Miejskiego Wrocławia
Dyrektor: Beata Bernacka

Koordynator konsultacji
Krzysztof Ziental
Współpraca
Paulina Olejniczak-Brząkała

Wsparcie merytoryczne
Zarząd Zieleni Miejskiej
Dyrektor: Jacek Mól
Zespół: Joanna Koniecka-Pasierska | Szymon Rozalski

Creoprojekt. Bartosz Żmuda
Zespół: Piotr Marek | Angelika Kuśmierczyk-Jędrzak
Ewelina Russjan | Filip Jędrzak

Współpraca
Muzeum Architektury we Wrocławiu
Agencja Rozwoju Aglomeracji Wrocławskiej S.A.

Opracowanie raportu
Rafał Florczak | Joanna Koniecka-Pasierska
Paulina Olejniczak-Brząkała | Szymon Rozalski | Krzysztof Ziental

Wrocław | maj 2019

