



Plan Zazieleniania Wrocławia



szkic

ZZM - Monika Pec-Święcicka
DZR - Katarzyna Szymczak-Pomianowska
DZR/WSR - Małgorzata Demianowicz
DZR/WWE - Małgorzata Brykarz
DZR/WWE - Grzegorz Synowiec
DZR/WWE - Małgorzata Bartyna-Zielińska
DIT - Monika Kozłowska-Święconek
BZM - Marta Bąk
BZM - Kuba Szymczak
BRW - Anna Sroczyńska
BRW - Tomasz Ossowicz
BRW - Ania Smolińska
BRW - Mateusz Majka
ZZM/DPIR - Joanna Koniecka-Pasierska
ZZM/DZZ - Ewa Partyka
SIP - Jadwiga Brzuchowska
SIP - Paweł Lupa

wrzesień, 2021



Spis treści

1. Zazielenianie Wrocławia – Trzy strumienie czasu
 2. Plan Zazieleniania Miasta Wrocławia – czym jest?
 3. Źródło
 4. Kluczowe cele, które stawia Strategia na Rzecz Bioróżnorodności 2030
 5. Cele Planu Zazieleniania Wrocławia
 6. Ogólne zasady
 7. Konstrukcja Planu
 8. Forma Planu
 9. Działania
 - a. Działanie 1: Inwentaryzacje i analizy
 - b. Działanie 2: Standardy
 - c. Działanie 3: Ochrona przyrody i zieleni
 - d. Działanie 4. Planowanie zieleni i układów przyrodniczych
 - e. Działanie 5: Realizacja zieleni – inwestycje
 - f. Działanie 6: Bieżące utrzymanie
 - g. Działanie 7: Rolnictwo
 - h. Działanie 8: Programy przyrodnicze – wsparcie, edukacja i PR
 - i. Działanie 9: Współpraca z Gospodarką
 - j. Działanie 10: Współpraca z Nauką
 - k. Działanie 11: Udział społeczny
 10. Ewaluacja działań
-

1. Zazielenianie Wrocławia – Trzy strumienie czasu

W sferze zieleni Wrocławia splatają się trzy strumienie skojarzeń: strumień przeszłości, czyli zakorzeniona w świadomości wrocławian tradycja, bieżący strumień teraźniejszości, czyli dzisiejsze potrzeby i wzmacniająca się stale wola mieszkańców oraz strumień przyszłości, czyli wizja Wrocławia jako miasta przyszłości.

Tradycja to wspaniałe założenia zieleni urządzone na miarę swoich czasów, w tym: parki, zieleńce, promenada śródmiejska, kompleksy leśne, zieleń nadrzeczna, zieleń towarzysząca osiedlom mieszkaniowym i zespołom zabudowy. Leksykon Zieleni Wrocławia liczy 869 pozycji. Te wartościowe założenia trzeba pielęgnować, chronić, odtwarzać ich brakujące części, wzbogacać i łączyć ze sobą.

Teraźniejszość to narastająca wśród mieszkańców Wrocławia potrzeba kontaktu z zielenią, zarówno wtedy, gdy przebywanie w niej jest celem samym w sobie, określanym jako rekreacja na terenach otwartych, jak i w trakcie rozmaitych czynności, jakie wykonujemy, w trakcie zakupów, załatwiania rozmaitych spraw, pracy, nauki, leczenia, sportu. Czas obecny to również silniejsze niż kiedykolwiek przekonanie i wola wrocławian i wrocławianek utrzymania, ochrony i wzbogacania zieleni w mieście.

W końcu przyszłość. Miasta przyszłości to miasta zielone, nasycone roślinnością, bioróżnorodne ekosystemy miejskie, gdzie codzienny różnorodny kontakt i percepcja zieleni będzie oczywistym komponentem jakości życia. Jednocześnie będą to miasta bardzo wygodne i sprawne technicznie.

Te trzy strumienie czasu w wizji systemu zieleni i przyrody Wrocławia zawartej w Studium uwarunkowań i kierunków zagospodarowania przestrzennego Wrocławia z 2018 r. łączą się hasłem „Zieleń bez granic”. Istotą tej wizji jest obecność zieleni w każdej części miasta, odpowiednio zespolona z funkcją, jaką pełni. Jest to wizja niezwykle daleko idąca i radykalna.

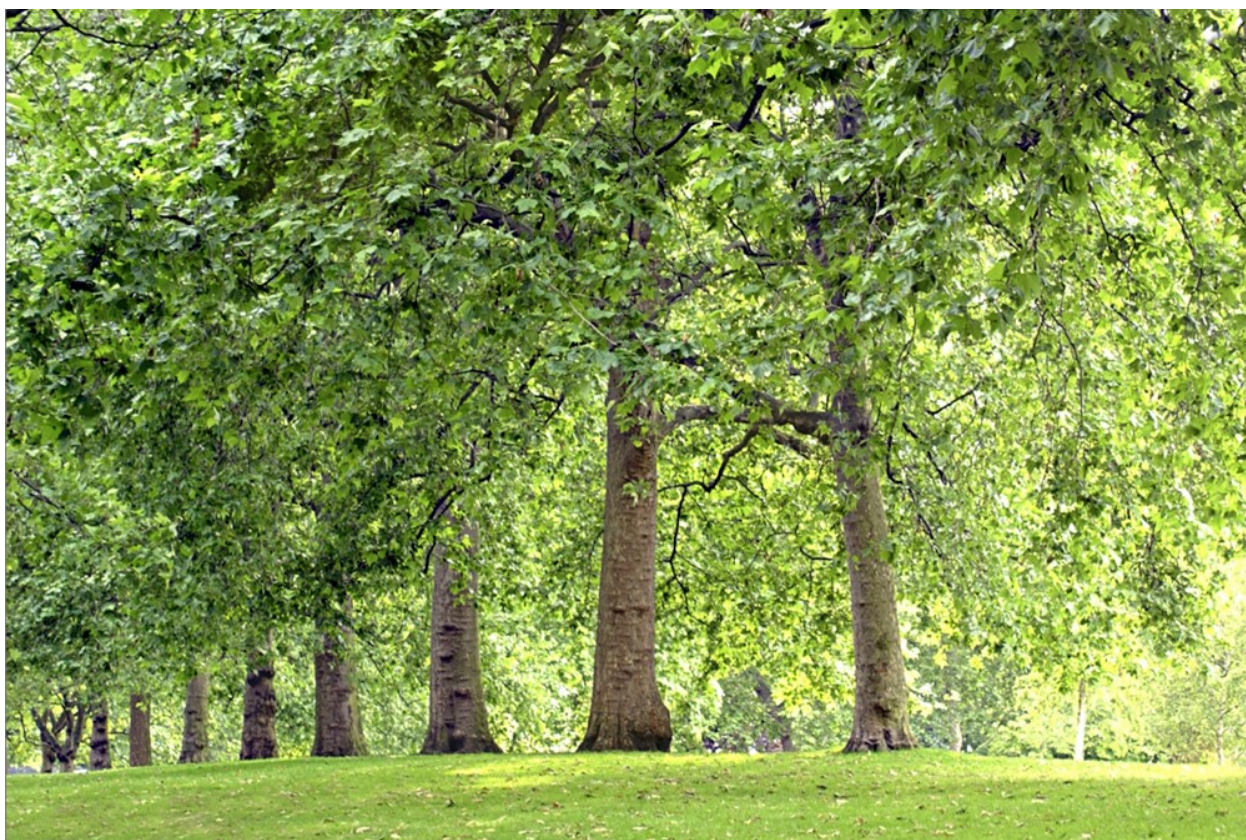
Wizja ta jest stopiona z rozbudową zielono-niebieskiej infrastruktury, która służy realizacji rozmaitych potrzeb związanych z funkcjonowaniem miasta poprzez świadczenie różnego rodzaju usług ekosystemowych. Wpisuje się ona również w kompleks działań, mających w skali miejskiej z jednej strony zwiększenie udziału w światowych wysiłkach, służących powstrzymaniu nadchodzących zmian klimatycznych, a z drugiej – ograniczanie skutków tych zmian.

2. Plan Zazieleniania Miasta Wrocławia – czym jest?

Plan Zazieleniania miasta z jednej strony jest uszczegółowieniem wizji „Zieleń bez granic¹”, z drugiej – przedstawieniem sieci wielu skoordynowanych ze sobą przedsięwzięć w sferze kształtowania zieleni, których realizacja ma prowadzić do jej urzeczywistnienia. Plan określać będzie zasady inwentaryzacji, analizy, ochrony, planowania i urządzania założeń zielonych, a także metody ewaluacji tych działań.

Plan będzie zawierał informację o już realizowanych, a także planowanych na następne lata działaniach z podziałem na zadania, ich cel, status realizacji, priorytet, komórkę odpowiedzialną za realizację, szacowanych kosztach i terminie. Ma stanowić zatem formę komunikacji komórek i jednostek miejskich z mieszkańcami i podmiotami w zakresie docierania do zazieleniania.

Z założenia ma on mieć formę strony internetowej, ułatwiającej poruszanie się po dokumencie i mapach wskazujących stan obecny i planowane zmiany.



¹ Strona Studium Wrocławia i polityki zieleni: <https://zaplanuj.wroclaw.pl/polityka-zieleni-i-srodowiska>

Zielone przestrzenie miejskie – od lasów, parków i ogrodów po zielone dachy czy miejskie gospodarstwa rolne – zapewniają wiele różnych korzyści dla ludzi. Stwarzają również możliwości dla przedsiębiorstw i zapewniają schronienie dla przyrody. Ograniczają zanieczyszczenie powietrza, zanieczyszczenie wody i hałas, zapewniają ochronę przed powodzią, suszami i falami upałów oraz utrzymują więź między człowiekiem a przyrodą². To właśnie zieleń miejska stanowi ostoję bioróżnorodności.



Sadzenie drzew w miastach będzie łatwiejsze również za sprawą nowej europejskiej platformy na rzecz zazieleniania miast, w tym w ramach programu LIFE.

Niedawna blokada ze względu na pandemię COVID-19 uświadomiła nam wartość zielonych przestrzeni miejskich dla naszego fizycznego dobrostanu i zdrowia psychicznego. Chociaż wzrosła ochrona niektórych miejskich terenów zielonych³, tereny zieleni często przegrywają z konkurencją pod względem wykorzystania gruntów, ponieważ odsetek ludności mieszkającej na obszarach miejskich stale rośnie.

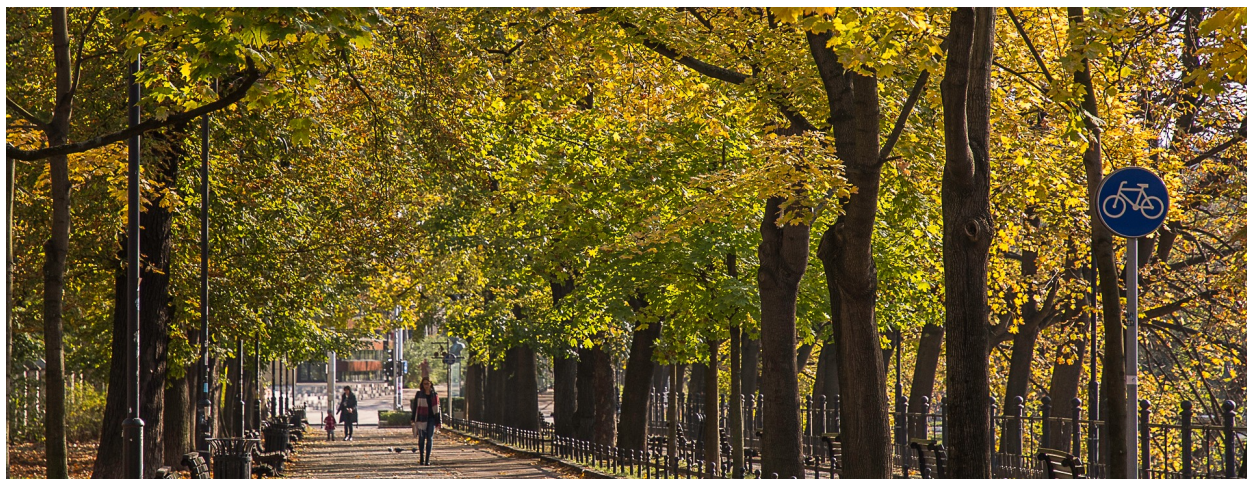
² Projekt EnRoute: <https://oppla.eu/groups/enroute/publications-and-deliverables>

³ W miastach, lub częściowo na terenie miast, znajduje się 11 000 obszarów Natura 2000 stanowiących 15% całkowitego obszaru sieci Natura 2000.

Unijna strategia na rzecz bioróżnorodności ta ma na celu odwrócenie tych tendencji i powstrzymanie utraty ekologicznych ekosystemów miejskich. Promowanie zdrowych ekosystemów, zielonej infrastruktury i rozwiązań opartych na zasobach przyrody powinno być systematycznie uwzględniane w planowaniu przestrzennym, w tym w planowaniu przestrzeni publicznych i infrastruktury oraz projektowaniu budynków i ich otoczenia.

W tym znaczeniu Plan Zazieleniania będzie wkładem Wrocławia w wielkie dzieło Unii Europejskiej, jakim ma być realizacja Unijnej strategii na rzecz bioróżnorodności jako części budowy Europejskiego Zielonego Ładu. Jest odpowiedzią na apel Komisji Europejskiej o opracowanie takich planów przez wszystkie miasta europejskie liczące co najmniej 20 000 mieszkańców. Komisja wskazuje, że *“Plany te powinny obejmować środki służące tworzeniu różnorodnych biologicznie i dostępnych lasów miejskich, parków i ogrodów; miejskich gospodarstw rolnych; zielonych dachów i ścian; ulic obsadzonych drzewami; łąk miejskich; oraz żywopłotów miejskich. Realizacja takich planów powinna przyczynić się również do poprawy połączeń między terenami zielonymi, wyeliminowania stosowania pestycydów i ograniczenia nadmiernego koszenia zielonych przestrzeni miejskich, a także stosowania innych praktyk szkodliwych dla różnorodności biologicznej. Plany te mogłyby doprowadzić do uruchomienia instrumentów politycznych, regulacyjnych i finansowych”*. Zatem w zakresie Planu zazielenienia Wrocławia znajdują się wszystkie wymienione sfery.

Plan zazieleniania ma być jednym z ważnych narzędzi powstrzymania procesów prowadzących do zubożenia lub utraty zasobów przyrodniczych miasta. Jego realizacja ma prowadzić do tego, aby rozwój społeczny, gospodarczy i przestrzenny miasta był połączony z jednoczesnym wzbogaceniem i wzmocnieniem systemu zieleni w jego granicach.



3. Źródło

Przyczyną dla stworzenia [Planu Zazieleniania Miasta Wrocławia](#) jest wymóg nałożony na samorządy przez Komisję Europejską w [Unijnej Strategii na Rzecz Bioróżnorodności 2030](#) „Przywracanie przyrody do naszego życia”. Została opublikowana przez Komisję Europejską w dniu 20 maja 2020 r. Strategia zapowiada odbudowę różnorodności biologicznej Europy z korzyścią dla ludzi, klimatu i planety.⁴

Różnorodność biologiczna – bogactwo otaczających nas ekosystemów, gatunków i genów zapewnia szeroką gamę niezbędnych usług ekosystemowych: żywność, wodę słodką, zapylanie, ochronę przed powodzią itd. Różnorodność biologiczna jest jednak w kryzysowej sytuacji. Prawie jedna czwarta dzikich gatunków w Europie jest zagrożona wyginięciem, a większość ekosystemów uległa degradacji do takiego stopnia, że nie są już w stanie świadczyć wartościowych usług. Degradacja ta oznacza ogromne straty społeczne i gospodarcze dla UE. Zjawiska stanowiące główne przyczyny utraty różnorodności biologicznej (np. przekształcanie siedlisk, nadmierna eksploatacja zasobów naturalnych, wprowadzanie i ekspansja inwazyjnych gatunków obcych oraz zmiana klimatu) narastają, co osłabia korzystne skutki działań na rzecz powstrzymania tego procesu.



4

https://eur-lex.europa.eu/resource.html?uri=cellar:a3c806a6-9ab3-11ea-9d2d-01aa75ed71a1.0019.02/DOC_1&format=PDF

4. Kluczowe cele, które stawia Strategia na Rzecz Bioróżnorodności 2030

- Ustanowienie obszarów chronionych min 30% powierzchni lądowej i morskiej Europy. Odtworzenie zdegradowanych ekosystemów.
- Wzrost produkcji w systemie rolnictwa ekologicznego i zwiększenie liczby elementów krajobrazu rolniczego przyjaznych przyrodzie.
- Odwrócenie trendu spadkowego populacji zapylaczy, ptaków i owadów krajobrazu rolniczego. Zmniejszenie użycia i ryzyka związanego ze stosowaniem pestycydów o 50% do 2030 r.
- Odtworzenie min.25 000 km rzek i przywrócenie do stanu swobodnego przepływu.
- Zasadzenie 3 miliardów drzew, poszanowanie ekologii i ochrona pozostałych lasów i starodrzewów.

Cele ekonomiczne:

Odblokowanie 20 mld euro rocznie na różnorodność biologiczną z różnych źródeł, w tym funduszy UE oraz funduszy krajowych i prywatnych.

Stymulowanie systemów podatkowych i mechanizmów ustalania cen tak, aby lepiej odzwierciedlały realne koszty środowiskowe, w tym koszty utraty bioróżnorodności, oraz sprawienie, by podmioty publiczne i przedsiębiorstwa faktycznie uwzględniały kwestie bioróżnorodności przy podejmowaniu decyzji.

Korzyści płynące z unijnej sieci ochrony przyrody Natura 2000 szacuje się na 200–300 mld euro rocznie. Zazielenianie wiąże się z wieloma możliwościami zatrudnienia na innowacyjnych stanowiskach, począwszy od projektantów i planistów, przez miejskich ogrodników i botaników.

Utrata bioróżnorodności prowadzi również do zmniejszenia plonów i połowów ryb. W ciągu ostatnich 40 lat populacja dzikich gatunków zmniejszyła się o 60 proc.

Straty te są głównie wynikiem przekształcania naturalnych siedlisk w grunty rolne i rozwoju obszarów miejskich. Do innych przyczyn można zaliczyć: nadmierną eksploatację zasobów naturalnych (m.in. przełowienie i destrukcyjne praktyki rolnicze), zmianę klimatu, zanieczyszczenie i inwazyjne gatunki obce.

Zadania dla samorządów:

Promowanie zdrowych ekosystemów, zielonej infrastruktury i rozwiązań opartych na zasobach przyrody powinno być systematycznie uwzględniane w miejskim planowaniu przestrzennym, w tym przy projektowaniu budynków, przestrzeni publicznych i infrastruktury. Powinno to się odbywać we współpracy z porozumieniem burmistrzów.

W strategii zawarto zobowiązanie do znacznego ograniczenia wprowadzania inwazyjnych gatunków obcych w celu zmniejszenia o 50 proc. liczby gatunków z czerwonej księgi, dla których inwazyjne gatunki obce stanowią zagrożenie.

Przewidziano znaczną mobilizację środków w celu ochrony i odbudowy lasów w UE, w tym lasów pierwotnych i starodrzewów. Zwiększenia powierzchni zalesionej w Unii, podniesienie odporności lasów oraz zwiększenia ich roli w odbudowie utraconej bioróżnorodności, łagodzeniu zmiany klimatu i ułatwianiu dostosowania się do tej zmiany.



5. Cele Planu Zazieleniania Wrocławia

Zasadniczym celem jest zwiększenie i nasycenie ilości zieleni. W proces ten jednak zaangażowane musi być nie tylko miasto, ale wiele podmiotów. Na powierzchnię całego Miasta składa się jedynie 35% powierzchni Gminy, 35 % pozostaje własnością prywatną, a pozostałe 30% należy do Skarbu Państwa. Zatem Miasto Wrocław ma ograniczoną możliwość wpływania na zieleni. Choć Samorządy odpowiadają za politykę zieleni, niezmiernie ważne jest by wspólnie z obywatelskim społeczeństwem Wrocławia budować szkielet i różnorodność zieleni.

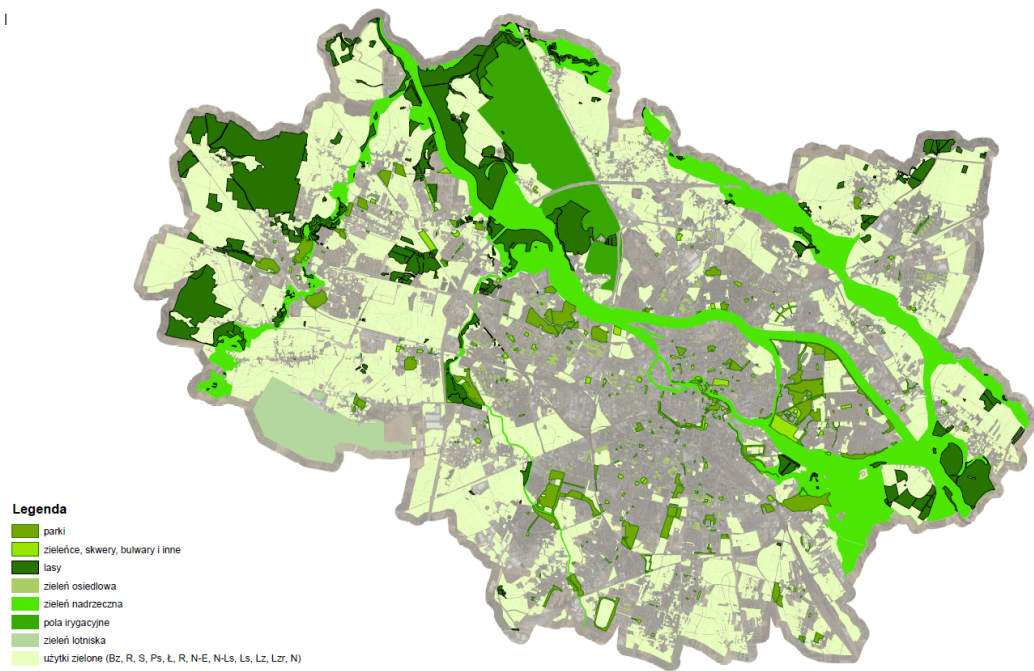
W tym celu już funkcjonuje wiele programów wspierających mieszkańców, w procesie konsultacji chcemy wspólnie określić formę tej współpracy.



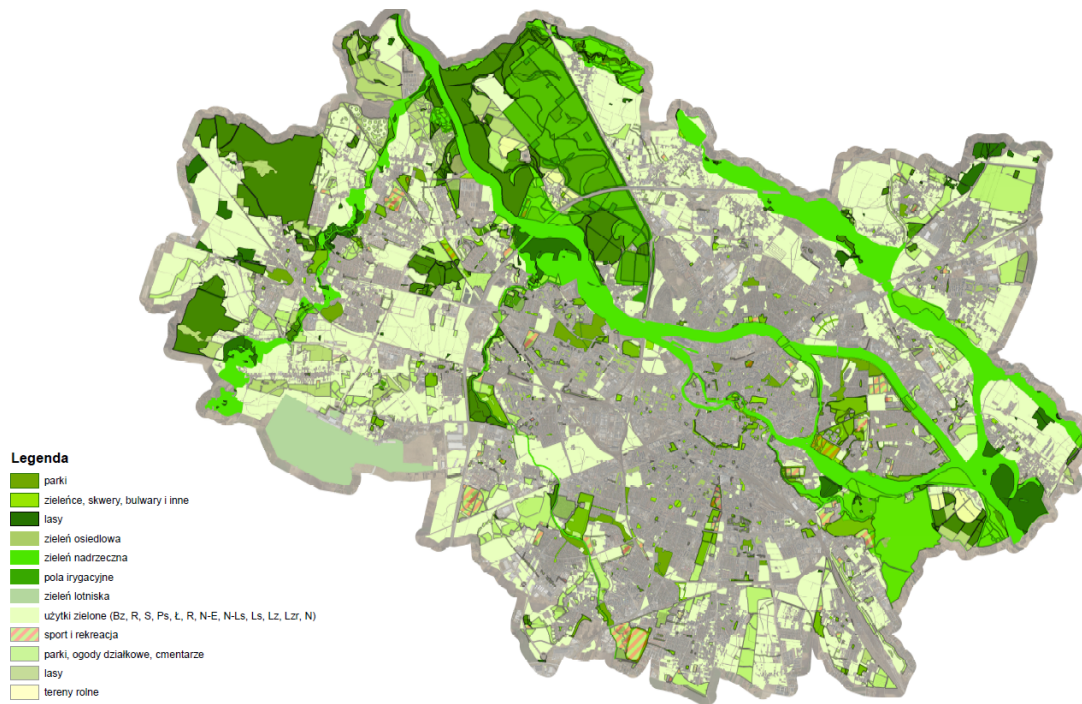
Mapa 1: Powierzchnia zieleni zarządzana przez Zarząd Zieleni miejskiej to 9,3%



1

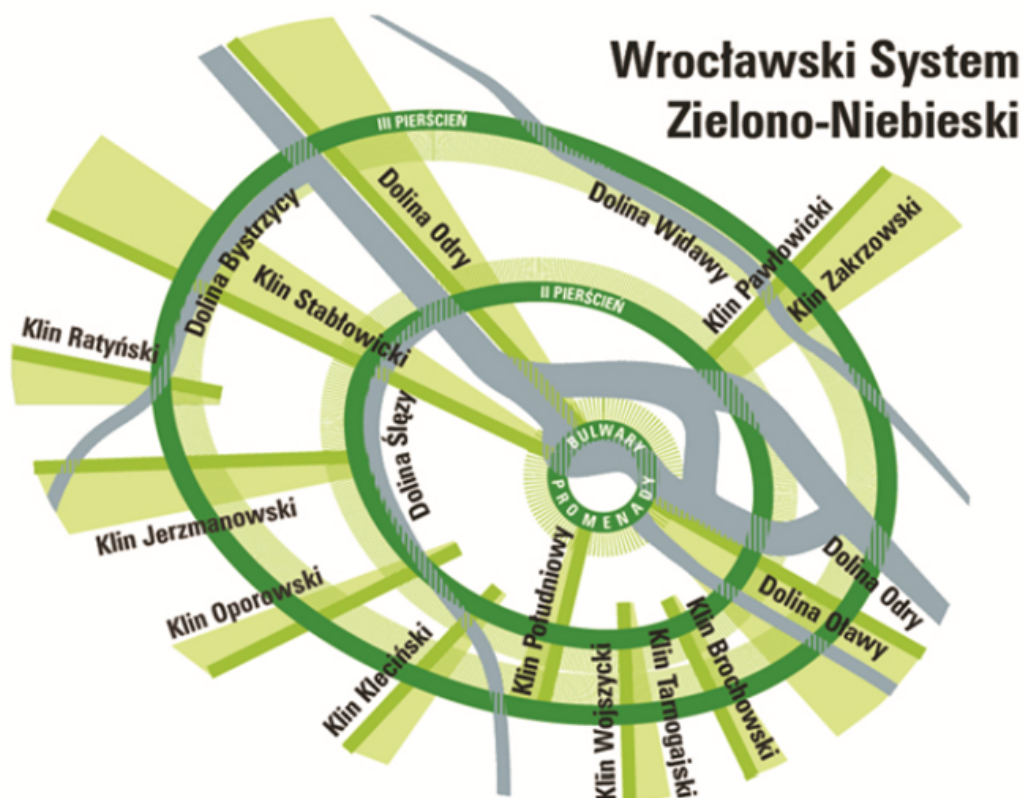


Mapa 2. Tereny zieleni ogółem - zieleń nadrzeczna, pola irygacyjne, zieleń osiedlowa, zieleń lotniska i użytki z przeznaczeniem na zielen i rolne, leśne i nieużytki stanowią 58,6% ogólnej powierzchni Miasta.



Mapa 3. Zieleń zabezpieczona w MPZP stanowi 23 % powierzchni Miasta przy 60 % pokryciu Miasta Planami.

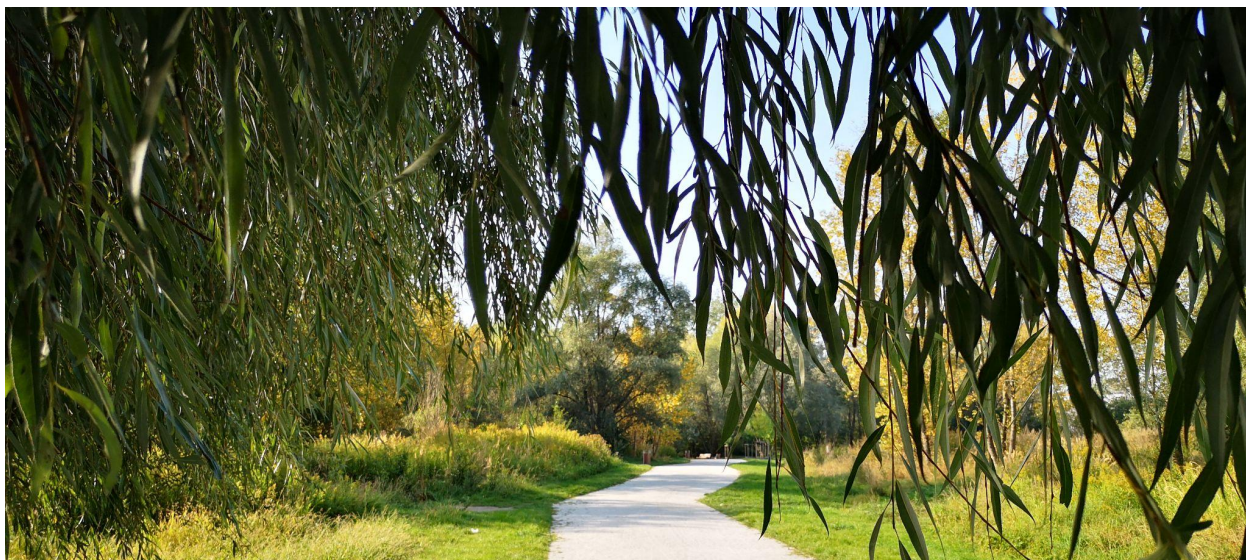
1. Zwiększenie ilości i jakości zieleni.
2. Wybór najbardziej priorytetowych zadań do zrealizowania do 2030 roku w celu zazielenienia miasta:
 - efektywnych,
 - korzystnych finansowo,
 - możliwych do zrealizowania technicznie i formalnie,
 - mających największe korzyści przyrodnicze i klimatyczne,
 - służących wiązaniu terenów zieleni w sieć,
 - zwiększających dostępność do terenów zieleni,
 - służących aktywizacji społecznej w otoczeniu zieleni.
3. Ochrona najcenniejszych terenów.
4. Zmiana podejścia do zieleni.
5. Włączenie w proces zazieleniania innych podmiotów.
6. Stworzenie planu służącego zapewnieniu finansowania.
7. Zebranie wiedzy o działaniach w zakresie zieleni w jednym miejscu oraz wymiana informacji z mieszkańcami i innymi podmiotami.



6. Ogólne zasady

Przyjmuje się listę generalnych zasad stosowanych zarówno przy budowaniu planu zazieleniania, jak i przy wdrażaniu przedsięwzięć, jakie on obejmuje.

1. Nie szkodzić.
2. Rozpoznać i ocenić.
3. Chronić środowisko, klimat i krajobraz.
4. Skutecznie kompensować straty.
5. Działać w porozumieniu z mieszkańcami.
6. Zachowywać spójność i ciągłość przyrodniczą i funkcjonalną.
7. Zapewniać dostępność.
8. Zachowywać i kształtować zharmonizowane.
9. Zwiększać bioróżnorodność.
10. Zachowywać tereny zieleni spontanicznej i tworzyć zespoły zieleni urządzonej.
11. Projektować z poszanowaniem zastanego krajobrazu.
12. Wykorzystywać w pierwszej kolejności rozwiązania oparte na naturze.
13. Integrować zieleń z zabudową.
14. Wykorzystywać dziedzictwo i dorobek.
15. Współpracować.
16. Informować o działaniach.
17. Stosować zasadę 3R⁵.
18. Stosować zasadę Małe kroki, wielkie zmiany.



⁵ 3R - Reduce, Reuse, Recycle - ograniczaj zużycie, wykorzystuj ponownie, odzyskuj i przerabiaj, co w kontekście zieleni oznaczałoby jak najmniejsze wykorzystanie zastanej zieleni pod zagospodarowanie, wykorzystywanie istniejącej infrastruktury i planowanie rozbudowy w już przekształconych przestrzeniach, wykorzystywanie przestrzeni zurbanizowanej np. poprzemysłowej na zabudowę usługową i mieszkaniową.

7. Konstrukcja Planu

Zasadniczą częścią planu jest zbiór planowanych przedsięwzięć opisanych w rozdziale 9. Podzielone one zostały na 11 grup. Te, które zostały ujęte w pierwszej grupie, realizują zasadę 1 wskazującą na potrzebę poprzedzenia działań dobrym rozpoznaniem. Należą zatem do niej systemy inwentaryzacji oraz różnego rodzaju analizy. Kolejna grupa obejmuje standardy realizacji podejmowanych przedsięwzięć. Trzecia grupa obejmuje działania służące ochronie przyrody i zieleni w zakresie wykraczającym poza przepisy ogólnokrajowe. Następną grupę odnosi się do planowania rozwoju systemu zieleni zarówno w sferze zamierzeń, jak i wykorzystania narzędzi planistycznych do kształtowania zieleni w mieście. Kolejny rozdział dotyczy projektów inwestycyjnych w zakresie kształtowania systemu zieleni i sposoby ich realizacji. Odrębnie opisano działania służące utrzymaniu i konserwacji zieleni.

Odrębny podrozdział poświęcony jest rolnictwu na obszarze miasta. Podrozdział ósmy przedstawia zbiór programów edukacyjnych, promocyjnych i społecznych, które wpisują się w proces zazieleniania Wrocławia. Dwa kolejne podrozdziały dotyczą zasad współpracy i współdziałania z podmiotami gospodarczymi i instytucjami nauki. Działania zaliczone do jedenastej, ostatniej grupy koncentrują się na udziale społecznym w realizacji wszystkich przedsięwzięć ujętych w Planie.

Przyjęto, że realizacja Planu będzie monitorowana i ewaluowana przy pomocy systemu mierników. Przedstawiono je w tabeli w rozdziale 7.

8. Forma Planu

Plan zaprezentowany będzie w trzech formach:

1. Strony internetowej z listą działań oraz wskazaniem dla każdego z nich:
 - jednostki odpowiedzialnej – dla łatwiejszego poruszania się w obrębie zadań wewnątrz Urzędu Miasta i zainteresowanych organizacji czy mieszkańców,
 - stanu realizacji i terminu wykonania – dla zebrania wiedzy o zadaniach, które już miały miejsce oraz tych, które jeszcze przed nami z uwzględnieniem zadań krótko- i długoterminowych,
 - kosztu i podziału wg klasyfikacji budżetowej (bieżące/inwestycyjne) oraz informacją, czy środki są już zapewnione w budżecie czy nie, oraz czy związane są z dofinansowaniem zewnętrznym i na jakim etapie jest dany projekt – dla zebrania wiedzy, ile już środków jest zaangażowanych, a ile jeszcze jest potrzebnych,

- podstawy prawnej obowiązku realizacji danego zadania, jeżeli taka jest lub inne uzasadnienie np. merytoryczne,
 - zasadności wprowadzenia danego zadania w formie Uchwały Rady Miasta lub Zarządzenia Prezydenta Miasta,
 - priorytetu określonego na podstawie uzasadnienia merytorycznego z uwzględnieniem wskaźników przyjętych dla poszczególnych punktów,
2. Zwięzłego opisu dla każdej grupy działań i poszczególnych zadań w nich wyodrębnionych, określenia charakteru (np.: działanie edukacyjne, projektowe, programy, działania bieżące, inwestycyjne).
 3. Map.



9. Działania

Poniżej znajdują się grupy działań, podzielone na konkretne zadania. Ich propozycje zaproponowane zostały w oparciu o wspólne propozycje merytorycznych pracowników Urzędu, oparte o ich potrzeby, doświadczenia wynikające z pracy w terenie, najczęściej pojawiające się postulaty mieszkańców, poznawane tak w codziennej pracy, jak i podczas konsultacji społecznych. Jest to otwarty katalog, którego ostateczna lista będzie wynikała tak z konsultacji społecznych, jak i z możliwości realizacji.

9.1. Działanie 1: Inwentaryzacje i analizy

Żeby zarządzać, trzeba wiedzieć, co mamy do zarządzania. Czym jest zieleń, określa wiele różnych definicji zawartych w różnych dokumentach. W kontekście ochrony zieleni, ochrony bioróżnorodności, współczesnych zmian klimatycznych ograniczenie się do terenów zieleni, zgodnie z definicją zawartą w ustawie o ochronie przyrody, byłoby niewystarczające. Zieleń liczona przez GUS, zgodnie z definicją terenów zieleni oraz wyszczególnieniem zawartym w dziale 3 sprawozdania GUS SG-01 *Statystyka gminy: leśnictwo i ochrona środowiska*, dotyczy dalej ograniczonej grupy zieleni. Inna zieleń mierzona jest w ramach dostępności do terenów zieleni zgodnie z metodyką Komisji Europejskiej, wg której odsetek osób mieszkających w odległości do 300 m od terenów zieleni, wynosi 80,7%⁶, a inna w ramach pokrycia zielenią, którą weryfikujemy poprzez analizę zdjęć satelitarnych i lotniczych. Powierzchnia podstawowego systemu zieleni o funkcjach adaptacyjnych to 10 207 ha, co stanowi 35% powierzchni miasta⁷. Powierzchnia terenów zieleni w zarządzie Zarządu Zieleni Miejskiej (ZZM) stanowi 9,3%. W pierwszej kolejności istotne jest zaprezentowanie, co mamy i zaprezentowanie tej wiedzy mieszkańcom w taki sposób, by łatwo mogli oni dotrzeć do źródeł. Dlatego w planie zawarte zostaną następujące informacje określone w planie jako Zadania:

⁶ źródło: dane z Biura Strategii Miasta Urzędu Miejskiego Wrocławia - stan na 2020r. Dane dotyczą monitorowania Strategii Wrocław 2030, przyjętej Uchwałą nr LI/1193/18 Rady Miejskiej Wrocławia z dnia 15 lutego 2018 r. W Strategii 2030 wyjściowa wartość za rok 2017 wynosiła 77,1%, zanotowano zatem w okresie 2017-2020 wzrost o 3,6%.

⁷ Miejski Plan Adaptacji Do Zmian Klimatu (MPA)

<https://bip.um.wroc.pl/artykuly/882/miejski-plan-adaptacji-do-zmian-klimatu-mpa>

- 9.1.1. **Słownik zieleni** – co jest zielenią jakie typy zieleni posiadamy we Wrocławiu w zależności od wskaźników obliczania zieleni,
- 9.1.2. **Inwentaryzacja dendrologiczna** – informacja o zinwentaryzowanych już drzewach. Od 2016 roku wraz z przyjęciem Zarządzenia Prezydenta Wrocławia w sprawie ochrony drzew i rozwoju terenów zieleni Wrocławia, drzewa są sukcesywnie inwentaryzowane, a informacje wprowadzane do SIP. W bazie danych SIP zebrano informacje o 125 638 sztuk drzew, i o 23,53 ha obszarach zadrzewionych, co sukcesywnie przyczynia się do wzbogacenia wiedzy o zieleni w mieście i o zmianach w niej zachodzących. Z racji braku wystarczających środków finansowych inwentaryzacja zasilana jest na bieżąco w ramach działań własnych ZZM, ale też w ramach inwestycji na terenie Gminy Wrocław. Planowane jest zasilenie inwentaryzacji w ramach budowy Systemu do Zarządzania Zielenią w 2022.
- 9.1.3. **Mapa koron drzew** – to zadanie polegające na pozyskaniu ogólnych informacji o drzewach na terenie całego miasta na podstawie zdjęć satelitarnych i lotniczych, pozwalające z pewnym błędem (5-25%) określić lokalizację drzewa, jego gatunek i kondycję. Pozwala to na ogólne zarządzanie zielenią, jednak w żaden sposób nie zastępuje tradycyjnej inwentaryzacji. Na ten moment, ze względów finansowych, pozostaje jedynie w sferze planów. Urząd podejmuje współpracę z podmiotami planującymi realizację takich map w ramach projektów dofinansowanych ze środków zewnętrznych w formie intencji współpracy.
- 9.1.4. **Inwentaryzacja przyrodnicza** – Urząd planuje rocznie wykonać określoną liczbę lub powierzchnię obszarów cennych przyrodniczych. W tym celu nawiązywana jest również współpraca ze środowiskiem naukowym i szykowana jest lista tematów stanowiących potencjał badawczy dla wrocławskich naukowców. Obecnie toczy się inwentaryzacja Pól Irygacyjnych. Inwentaryzacje przyrodnicze powinny być wykonywane każdorazowo na potrzeby inwestycji, które mogą wpłynąć na stan środowiska, a działania powinny być planowane z poszanowaniem dla zastanej przyrody.
- 9.1.5. **Jakość gruntów** – istotne jest, by współczesne planowanie odbywało się z większym poszanowaniem gruntu. Należy wykorzystywać je tak w celu produkcji rolnej, a zatem skracania łańcucha dostaw, jak i w celuwprowadzania zadrzewień i ukwieceń śródpolnych, czy planowania zieleni w miejscach, gdzie jest to najbardziej niezbędne.

- 9.1.6. **Potencjał hydrologiczny**, starorzecza, zbiorniki wodne – w trakcie planowania i projektowania niezbędne jest, by w pełni wykorzystywać zasób wodny i go wzbogacać. Wody opadowe są zasobem, nie odpadem, służą zasilaniu zieleni i są podstawą jej wzrostu. Dlatego niezbędne jest stworzenie analizy potencjału wodnego.
- 9.1.7. **Inwentaryzacja drzew cennych** – propozycja alternatywnego działania dla mapy koron drzew, które umożliwiłoby określenie, gdzie są najcenniejsze drzewa w celu ich ochrony.

Propozycje do przeanalizowania w ramach warsztatów eksperckich do weryfikacji możliwości realizacji:

- 9.1.8. **Waloryzacja krajobrazowa** – szereg działań służących wartościowaniu krajobrazu *na rzecz zachowania i utrzymywania ważnych lub charakterystycznych cech krajobrazu tak, aby ukierunkować i harmonizować zmiany, które wynikają z procesów społecznych, gospodarczych i środowiskowych*⁸.
- 9.1.9. **Wykorzystanie opracowań naukowych**, tj. inwentaryzacji w celu zasilania cyfrowych baz danych Miasta – takie rozwiązanie wymaga ścisłej współpracy Urzędu i uczelni wyższych, począwszy od określenia jednolitej struktury danych, przez import, po weryfikację danych. To działanie może być skuteczne jedynie przy opracowaniach wykonywanych na najwyższym poziomie.

9.2. Działanie 2: Standardy

Aby oceniać, chronić, planować, projektować i realizować, a następnie utrzymywać zieleni, niezbędna jest ogólnodostępna wiedza o tym, jak należy to robić. Wiedza zawarta jest w Standardach Zieleni podzielonych na specjalności. Część standardów już funkcjonuje, część – jest w trakcie lub dopiero wymaga opracowania. Efektem Planu Zazieleniania będzie zebranie w jednym miejscu informacji o Standardach Zieleni wykorzystywanych do codziennej pracy, ale także o tych, które są niezbędne do zrealizowania. Takie rozwiązanie pozwoli wyróżnić wiedzę o zieleni. Zarządcy i branżysty na terenie całego kraju dyskutują o potrzebie stworzenia standardów i częściowo ma to już miejsce. Rozpoznanie stanu pozwala zaplanować ich opracowanie na kolejne lata. Zwraca się uwagę na komplementarność standardów miejskich, tak by wzajemnie się nie wykluczały.

⁸ Europejska konwencja krajobrazowa, Florencja 2000

- 9.2.1. **Standardy Inwentaryzacji, Inspekcji i Diagnostyki Drzew** – wszelkie prace w obrębie drzew mają ogromne znaczenie ze względu na wartość drzew i konieczność zachowania bezpieczeństwa w ich otoczeniu. Brak wiedzy o drzewach, nieprecyzyjnie wykonane inwentaryzacje i oceny mogą skutkować z jednej strony zbędnymi wycinkami, a z drugiej – wypadkami. Obecnie jesteśmy tuż w przeddzień zaprezentowania Standardów opracowanych przez Fundację Ekorozwoju.
- 9.2.2. **Standardy Cięcia i Pielęgnacji Drzew** – prace w obrębie drzew są nieodwracalne, a zatem obarczone są dużym ryzykiem. Nieprawidłowo przeprowadzona pielęgnacja może skutkować uszkodzeniem, a w konsekwencji – zamieraniem drzew, co przy ich wartości społecznej, przyrodniczej i klimatycznej, może przyczynić się do dużych strat. Dlatego opracowanie standardów cięć było jednym z priorytetów i podobnie, jak w przypadku Standardów Inwentaryzacji, Inspekcji i Diagnostyki Drzew, podjęła się tego zadania Fundacja Ekorozwoju. Dokument został opracowany.
- 9.2.3. **Ochrona Drzew i Innych Elementów Zieleni w Procesie Inwestycyjnym** – prace inwestycyjne i remontowe w obrębie drzew bardzo często skutkują ich nieodwracalnym zniszczeniem i sukcesywnym zamieraniem. Reakcja na stres zazwyczaj widoczna jest po upływie kilku lat, przez co trudno określić bezpośrednią przyczynę zamierania i odpowiedzialny podmiot. Dlatego tak istotnym jest określenie sposobu zapobiegania zniszczeniom drzew poprzez określenie zasad. Standardy te już opracowano przez Stowarzyszenie Architektury Krajobrazu i Fundację Ekorozwoju.
- 9.2.4. **Karty Informacyjne do Standardów Ochrony Drzew w Inwestycjach**⁹ – opracowane na zlecenie Zarządu Zieleni Miejskiej we Wrocławiu w 2018 roku ze względu na pilną potrzebę wypracowania przystępnych graficznych norm, pozwalających przenieść zapisy uzgodnień w zakresie zieleni do projektów, następnie do przetargów i ostatecznie na budowę. Celem kart było m.in. wypracowanie zunifikowanego wzoru tablic do umieszczenia na budowie, które pozwoliłyby przenieść wiedzę fachową na poziom operatorów sprzętu pracujących bezpośrednio przy drzewach.
- 9.2.5. **Zarządzenie Prezydenta Wrocławia w sprawie ochrony drzew i rozwoju terenów zieleni Wrocławia**¹⁰ wprowadzone w 2016 roku (zmienione w

⁹ Karty informacyjne do standardów ochrony drzew w Inwestycjach Wrocławia, https://www.zm.wroc.pl/pl/dzialania_zm.366.html

¹⁰ Zarządzenie nr 1217/19 Prezydenta Wrocławia z dnia 28 czerwca 2019 r. w sprawie ochrony drzew i rozwoju terenów zieleni Wrocławia, <https://www.zm.wroc.pl/userdata/2019-07-02-09-57-58/156206233162.pdf>

czerwcu 2019 roku) służy m.in. określeniu ogólnych zasad ochrony i kompensaty strat w zieleni wraz z konkretnymi informacjami o sposobie przygotowania inwentaryzacji w celu jej wprowadzenia do Systemu Informacji Przestrzennej Wrocławia, czy też minimalnych kompetencjach osób zajmujących się zielenią w procesie inwestycyjnych.

9.2.6. [Wycena wartości drzew i terenów zieleni](#) – niezbędne do opracowania Standardy, które pozwolą ocenić wartość danej przestrzeni pokrytej roślinnością, co miałyby pozwolić na bardziej oszczędne dla zieleni planowanie przestrzenne. Zadaniu temu nadano wysoki priorytet w ramach konsultacji eksperckich.

9.2.7. [Zasady ochrony i planowania zieleni w MPZP](#) – Niezbędne jest przygotowanie pakietu zapisów do wykorzystania w planach przestrzennych pozwalających chronić najcenniejszą zieleni przed zabudową, wskazywać zagospodarowanie zielenią w konkretnych miejscach, niezależnie od własności, bilansować i kompensować zaplanowaną zabudowę zielenią przy pomocy przyjętych dla poszczególnych rozwiązań wskaźników. Zasadnym jest opracowanie Standardu dostępności i ciągłości, ilości zieleni na określoną jednostkę urbanistyczną, w zależności od jej charakteru, oraz uwzględnienie w zapisach planów takich zapisów, które zagwarantują ich realizację po tym jak zostanie zrealizowana kompletna infrastruktura.

9.2.8. [Standardy Uzgodnień Zieleni](#) – zasadnym jest, by w razie kolizji zielenią zarządcy w jednakowy sposób uzgadniali ochronę i odtwarzanie zieleni. Dla Zarządu Zieleni Miejskiej Standard zostanie opisany w 2022 roku, przy okazji opracowania Systemu do Zarządzania Zielenią Miejską.

9.2.9. [Standardy projektowania i realizacji zieleni na terenach publicznych o różnych funkcjach:](#)

- Parków i skwerów,
- Obszarów rekreacyjnych i sportowych,
- Parkingów,
- Ulic,
- Placów,
- Podwórek,
- Placówek Oświatowych,
- Placówek Kultury,
- Placówek medycyny itp.

częściowo są opracowane, jednak nie dla wszystkich wymienionych powyżej przestrzeni. Po opracowaniu wszystkich powinny stanowić spójny katalog obowiązujący w mieście.

- Standardy planowania i zagospodarowania ulic z uwzględnieniem zielono-niebieskiej infrastruktury¹¹,
 - Propozycje standardów w zakresie kształtowania zieleni wysokiej miejskich tras komunikacyjnych¹²,
 - Katalogi przekrojów ulic wraz ze strefowaniem podziemnej infrastruktury technicznej¹³,
 - Planowanie i Utrzymanie Zieleni Przy Szkołach¹⁴.
- 9.2.10. **Zieleń a obiekty historyczne** – chęć wprowadzenia zieleni na terenach zabytkowych wciąż budzi wiele kontrowersji. Jednak w kontekście zmian klimatycznych zasadnym jest świeże spojrzenie na tą kwestię, co mogłoby zaowocować wprowadzeniem zasad, czy też dobrych praktyk, pokazujących możliwości wprowadzania zieleni w ścisłą, zurbanizowaną historyczną tkankę miasta, bez szkody dla wartości artystycznych, estetycznych, kulturowych i zabytkowych danych przestrzeni i obiektów¹⁵.
- 9.2.11. **Standardy Utrzymania Zieleni** – obecnie na zlecenie Zarządu Zieleni Miejskiej Wrocławia i Krakowa Fundacja Sendzimira opracowuje Standardy utrzymania zieleni w ramach bieżącej konserwacji. Celem Standardów jest wypracowanie ogólnopolskich, profesjonalnych, a jednak przystępnych standardów służących tak zarządom, jak i mieszkańcom. Zależy nam na opracowaniu rozwiązań, które są jasne dla mieszkańca, do wykonania przez wykonawcę, zlecenia i skontrolowania zamawiającego w formie prostych grafik i przyporządkowanych im merytorycznych opisów. Obejmować będą tematykę: koszenia, grabienia, pielęgnacji krzewów, rabat, sadzenia drzew, krzewów, pnączy, bylin itd., utrzymania czystości i stanu technicznego nawierzchni i elementów małej architektury. Ponadto poruszone zostaną tematy związane z: ochroną środowiska i klimatu, zachowaniem, wzbogaceniem bioróżnorodności i gospodarowaniem wodą

¹¹ Standardy planowania i zagospodarowania ulic z uwzględnieniem zielono-niebieskiej infrastruktury, <https://bip.um.wroc.pl/artukul/893/44916/standardy-planowania-i-projektowania-ulic-z-uwzględnieniem-zielono-niebieskiej-infrastruktury>

¹² Propozycje standardów w zakresie kształtowania zieleni wysokiej miejskich tras komunikacyjnych, [https://www.zzm.wroc.pl/userdata/Propozycje_standardow_opracowanie_katalog\[1\].pdf](https://www.zzm.wroc.pl/userdata/Propozycje_standardow_opracowanie_katalog[1].pdf)

¹³ Katalogi przekrojów ulic wraz ze strefowaniem podziemnej infrastruktury technicznej, [https://www.zzm.wroc.pl/userdata/Katalogi_przekrojow_ulic_z_elementami_zieleni\[1\].pdf](https://www.zzm.wroc.pl/userdata/Katalogi_przekrojow_ulic_z_elementami_zieleni[1].pdf)

¹⁴ Planowanie i Utrzymanie Zieleni Przy Szkołach, <https://mrmw.um.wroc.pl/wp-content/uploads/2021/03/Poradnik-planowania-zieleni.pdf>

¹⁵ Pismo generalnej konserwator zabytków prof. Magdaleny Gawin do Wojewódzkich Konserwatorów Zabytków dot. Zasad konserwatorskich ochrony zabytkowej zieleni i zagospodarowania historycznych układów, <https://www.wuoz.malopolska.pl/wp-content/uploads/2021/07/Pismo-do-WKZ.-Zasady-konserwatorskie-ochrona-zabytkowej-zieleni-i-zagospodarowanie-historycznych-uk%C5%82ad%C3%B3w1.pdf>

opadową. Tematyka rozpatrywana będzie między innym pod kątem: celu, sposobu, jakości i oczekiwanego efektu wykonywania prac, utrzymania porządku w trakcie wykonywania prac, obowiązującego stroju, sprzętu i oznakowania. Ponadto poruszone zostaną kwestie kompetencji i doświadczenia pracowników.

- 9.2.12. [Projektowanie, zakładanie i utrzymanie łąk kwietnych](#) – opracowane przez Stowarzyszenie Architektury Krajobrazu i Fundację Kwietna.
- 9.2.13. [Katalog dobrych praktyk – zasady zrównoważonego gospodarowania wodami opadowymi pochodzącymi z nawierzchni pasów drogowych](#) – opracowane na zlecenie Urzędu Miasta Wrocławia.
- 9.2.14. [Katalog dobrych praktyk, cz. II – Zasady zrównoważonego gospodarowania wodami opadowymi na obszarze zabudowanym](#) – opracowane na zlecenie Urzędu Miasta Wrocławia.
- 9.2.15. [Wrocławskie standardy kształtowania przestrzeni miejskich przyjaznych pieszym](#) – opracowane w 2017 roku na zlecenie Urzędu Miasta Wrocławia, funkcjonujące obecnie w fazie wdrożeniowej jako poradnik¹⁶. W szczególności w kontekście zieleni odnosi się w rozdziale 5. Ekologia: 5.1. Zieleni i 5.2. Woda.
- 9.2.16. [Wrocławskie Standardy Dostępności Przestrzeni Miejskich](#), rozdz. 7. Tereny zielone i rekreacyjne¹⁷.

9.3. Działanie 3: Ochrona przyrody i zieleni

- 9.3.1. [Zabezpieczenie terenów zieleni w Studium Uwarunkowań i Kierunków Zagospodarowania Przestrzennego Wrocławia](#) – obecnie opracowywana jest aktualizacja Studium, etap oceny wniosków. Z założenia aktualizacja dotyczyć będzie rozszerzenia Polityki Zieleni, Zieleni bez granic, która zakłada kształtowanie spójnego systemu obszarów zieleni dostępnych dla wszystkich, poprzez dążenie do optymalnego i racjonalnego gospodarowania zasobami naturalnymi, planowaniu działań wspierających odbudowę wartości biocenotycznych ekosystemów naturalnych, w tym nowego podejścia do obszarów rolnych i ogrodów działkowych. Rozpatrzone będą możliwości ochrony najcenniejszych przyrodniczo

¹⁶ Wrocławskie standardy kształtowania przestrzeni miejskich przyjaznych pieszym, <https://www.wroclaw.pl/rozmawia/files/dokumenty/7155/standardy-piesze-wroc%C5%82aw.pdf>

¹⁷ Wrocławskie Standardy Dostępności Przestrzeni Miejskich, rozdz. 7. Tereny zielone i rekreacyjne, https://polskabezbarier.org/documents/standardy_dostepnosci_wroclaw_przestrzenie_miejskie.pdf

terenów, ze względu na zadrzewienia, walory przyrodnicze, jakość gruntów i zasoby wodne¹⁸.

9.3.2. **Zabezpieczenie terenów w MPZP** – w ślad za Polityką Zieleni w Studium, opracowywane plany miejscowe zawierać będą zapisy, pozwalające usankcjonować i chronić istniejącą zieleni. Jak np ZP – Zieleń parkowa, udział powierzchni biologicznie czynnej i zachowanie gruntu zapewniającego naturalną roślinność, a przy tym wskazanie strefy zieleni na obszarach o przeznaczeniu na usługi czy mieszkalnictwo. Wskazywane są drzewa i szpalery do zachowania i ochrony.

9.3.3. **Osiedla Kompletne** – Osiedla Kompletne¹⁹ to holistyczny program realizowany z myślą o poprawie jakości życia na osiedlach poprzez doskonalenie ich przestrzeni, zrównoważone korzystanie z zasobów, ochronę istniejących wartości, modernizację infrastruktury oraz ogólny rozwój oparty na wykorzystaniu szans oraz budowaniu ładu przestrzennego i zielonego.

Aspekty ochrony wartości przyrodniczych, kształtowania i wzbogacania terenów zieleni, uwarunkowania inwestycji kwestiami środowiskowymi oraz edukacji ekologicznej, w tym wpływania na zmianę przyzwyczajzeń i prowadzenie zdrowego, aktywnego trybu życia stanowią ważną część założeń. W wytycznych dla poszczególnych obszarów lub miejsc wskazywane są ich walory i potencjał. W przypadku parku lub terenu zieleni nieurządzonej może to być np. charakterystyka jego stref, elementy wyposażenia lub układ przestrzenny. Program, akcentując znaczenie takich terenów dla mieszkańców, wskazuje na potrzebę poprawy dostępności do nich.

Wskazywane są przejścia, skróty, przebicia barier oraz wytyczne dla ulic gdyż na ocenę danego kompleksu pod kątem atrakcyjności i osiągalności pieszo lub rowerem decyduje gęstość i spójność lokalnej sieci powiązań. Na mapach w analogiczny sposób identyfikowane są także inne obszary jak: zielone podwórka, skwery, tereny sportowe, niewielkie ciek i rowy melioracyjne. Dla miejsc o unikatowych wartościach, nawet jeśli nie są urządzone lub publicznie dostępne, przewidziano symbol tzw. osobliwości przyrodniczej. Program szeroko odnosi się także do nieruchomości prywatnych i ma angażować ich właścicieli do większej wrażliwości na potrzeby wspólne.

¹⁸ Informacja o przystąpieniu do aktualizacji Studium Uwarunkowań i Kierunków Zagospodarowania Przestrzennego Wrocławia,

<https://www.wroclaw.pl/portal/studium-wroclawia-aktualizacja>

¹⁹ Osiedla Kompletne: <https://www.wroclaw.pl/rozmawia/osiedla-kompletne>

Odnosnie środowiska przyrodniczego wymienić tu można np. małą retencję, wpływ powierzchni biologicznej i zieleni przydomowej na komfort zamieszkiwania i przeciwdziałanie zmianom klimatu czy też standardy architektoniczne i budowlane, systemy fotowoltaiczne, likwidację niskiej emisji, niskoemisyjność. Uspołeczniony proces powstawania Wytycznych oraz ich późniejsze upowszechnianie ma popularyzować prospołeczne i proekologiczne wzorce wśród lokalnych społeczności.

9.3.4. **Karty Zieleni**²⁰ – to nowatorski i autorski projekt Departamentu Zrównoważonego Rozwoju, prowadzony pilotażowo na osiedlu Maślice. Jego celem jest wypracowanie strategii dostosowania terenów zieleni indywidualnie dla każdego osiedla. W Karcie Zieleni znajdują się informacje wynikające z dokumentów strategicznych, ale także konkretne wytyczne, jak kształtować zieleni w poszczególnych miejscach osiedla. Dokument zostanie wydany w postaci broszury, jako wytyczne do stosowania dla przyszłych inwestorów.

Projekt ma charakter społeczny – zakłada udział mieszkańców i Rad Osiedli na każdym etapie tworzenia dokumentu „razem dla zieleni”. Podczas konsultacji mieszkańcy przekazują spostrzeżenia dotyczące zieleni na swoich osiedlach, wizualizując w ten sposób jej rozwój oraz wskazując najważniejsze funkcje. Uruchomione kilkietapowe konsultacje społeczne pozwoliły na wyselekcjonowanie najważniejszych potrzeb mieszkańców i wskazanie na mapie konkretnych propozycji rozwiązań w celu polepszenia funkcjonalności, jakości i dostępności systemu zieleni w obrębie osiedla i jego najbliższego otoczenia.

9.3.5. **Ochrona działek cennych przyrodniczo, weryfikacja zasadności sprzedaży działek zadrzewionych wskutek sukcesji naturalnej na obszarach zaplanowanych niegdyś pod zabudowę w MPZP – Miasto**, na czele z Prezydentem, politykę zieleni traktuje jako jeden z priorytetów w swoich działaniach. Dlatego też w ramach swoich kompetencji poszczególne komórki i jednostki miejskie weryfikują zmiany w środowisku przed podjęciem kolejnych etapów inwestycyjnych. Jednym z przykładów takich działań może być wskazanie pakietu ponad 20 terenów wycofanych z planów sprzedaży, ze względu na swoje walory przyrodnicze²¹.

²⁰ Program Zielone Karty,

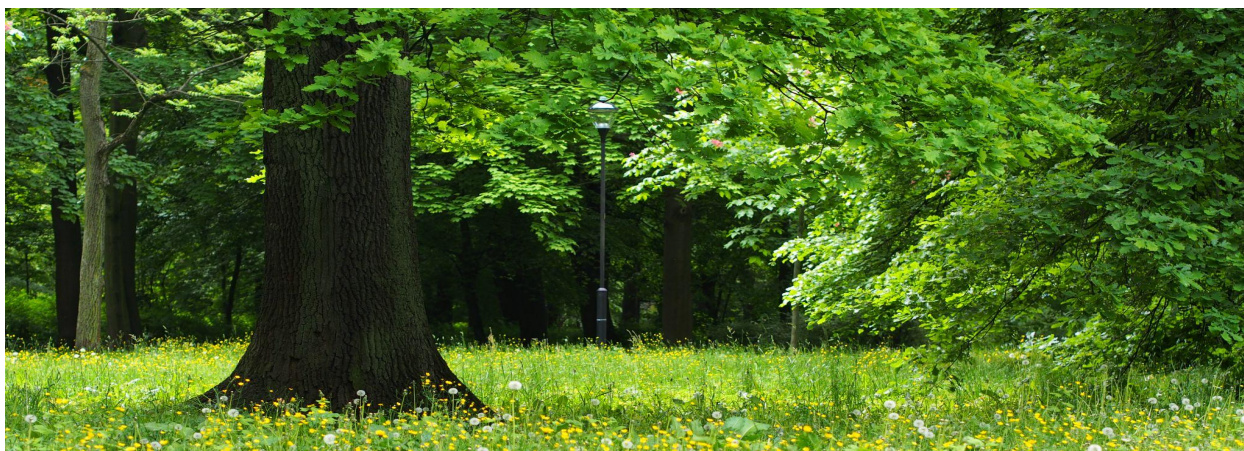
<https://www.wroclaw.pl/zielony-wroclaw/zielone-karty-dla-maslic-pilotaz-programu>

²¹ Przestrzenie zweryfikowane przed sprzedażą pod kątem walorów przyrodniczych i pozostawione z przeznaczeniem na tereny zieleni.

<https://www.wroclaw.pl/zielony-wroclaw/tu-moga-powstac-nowe-parki-we-wroclawiu>

Przyroda nie zawsze potrafi się obronić sama. Potrzebuje głosu fachowców i mieszkańców. Udział społeczny w zarządzaniu miastem sprawił, że podjęto kroki w celu ochrony najbardziej wartościowych terenów, jak zmiana projektu odwodnienia obszaru w rejonie ul. Raclawickiej i ul. Skarbowców, w otoczeniu Olszówki Krzyckiej²², czy też rezygnacja z planów inwestycyjnych w rejonie ul. Sarbinowskiej na Kuźnikach²³.

- 9.3.6. **Ustanowienie form ochrony zieleni na terenie miasta** – na terenie Wrocławia zasadnym jest wskazywanie nowych terenów zieleni, szczególnie objętych odpowiednimi formami ochrony przyrody. Tak też wskazuje środowisko naukowe i mieszkańcy. Planowane jest sukcesywne opracowywanie inwentaryzacji i w zależności od jej wyników – przyjmowanie kroków służących ochronie. Obecnie trwa inwentaryzacja Pól Irygacyjnych. Przy współpracy z Uniwersytetem Wrocławskim planowane jest wskazanie kolejnych obszarów cennych przyrodniczo do przeanalizowania w pierwszej kolejności.
- 9.3.7. **Ustanowienie Nowych Pomników Przyrody** – podobnie jak wyżej, dla zapewnienia jak najlepszej ochrony cennym obiektom przyrodniczym, zasadnym jest obejmowanie ich formami ochrony przyrody. Stare drzewa są niezwykle cenne ze względów przyrodniczych i klimatycznych.
- 9.3.8. **Kodeks Ochrony Drzew** – stworzenie dekalogu ochrony drzew w celu upowszechniania wiedzy o wartości drzew i zwiększania dbałości o drzewa.



²² Strona konsultacji społecznych dotyczących inwestycji związanej z gospodarowaniem wodami opadowymi w rejonie ulic Raclawickiej i Skarbowców

<https://www.wroclaw.pl/rozmawia/jak-urzadzic-park-krzycki>

²³ Oświadczenie prezydenta Wrocławia: Miasto nie sprzedaje zielonego terenu na Kuźnikach,

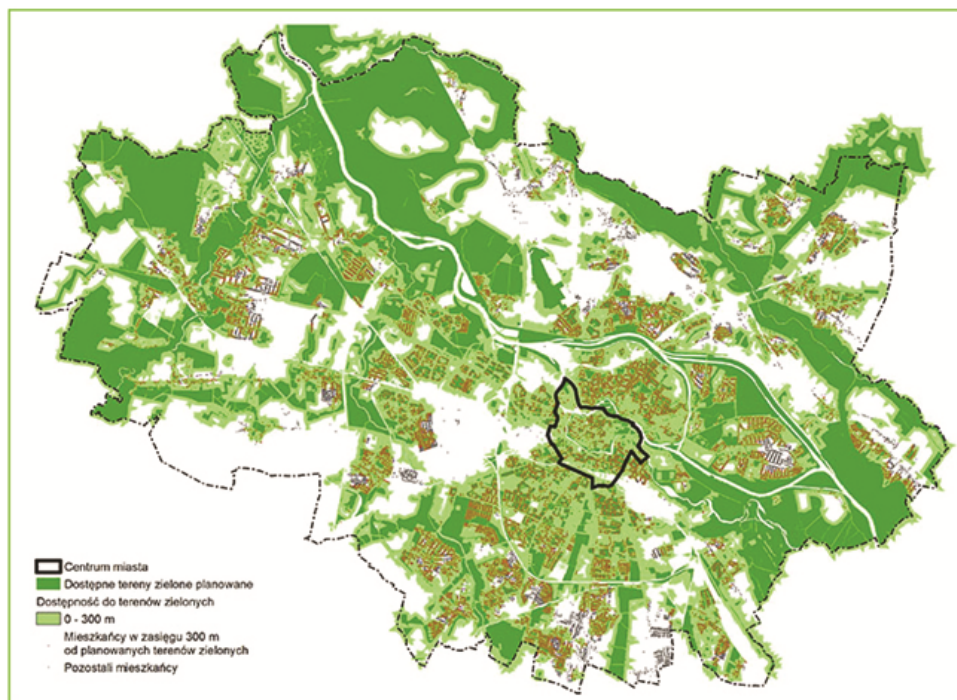
<https://www.wroclaw.pl/prezydent-wroclawia/oswiadczenie-prezydenta-wroclawia-miasto-nie-sprzedaje-zielonego-terenu-na-kuznikach>

Propozycja zawartości Kodeksu:

Wrocławianie kochają drzewa – Kodeks Praw Drzew

1. Drzewo ma prawo do życia
 2. Drzewo ma prawo oddychać, pić i żywić się
 3. Drzewo ma prawo zrzucać liście
 4. Drzewo ma prawo rzucać cień
 5. Drzewo ma prawo do dostępu wody i powietrza
 6. Drzewo ma prawo do przestrzeni, także pod ziemią
 7. Drzewo ma prawo do dobrego traktowania, nie ranienia
 8. Drzewo ma prawo być innym, niedoskonałym, chorym
 9. Drzewo ma prawo do opieki i leczenia
 10. Drzewo ma prawo być domem w trakcie życia i po zamarcu
- 9.3.9. **Pielęgnacja starych drzew w mieście** (powiązane z pkt 6.1.7) – na podstawie przeprowadzonej inwentaryzacji, i o ile zasadne ekspertyzy, należałoby sukcesywnie prowadzić prace pielęgnacyjne starych drzew na terenie Gminy.
- 9.3.10. **Ochrona terenów zieleni przed parkowaniem** – planowany jest program działań służących ochronie terenów zieleni przed parkowaniem, poprzez analizę zniszczeń wynikających z parkowania samochodów na terenie zieleni, kampanii edukacyjnej wskazującej na skutki parkowania przy drzewach i na trawnikach, zabezpieczanie i rekultywacja wybranych, newralgicznych miejsc.
- 9.4. Działanie 4. Planowanie zieleni i układów przyrodniczych**
- 9.4.1. **Zaplanowanie sieci zieleni w Studium** – aktualizacja polityki zieleni – obecnie opracowywana jest aktualizacja Studium (etap oceny wniosków). Z założenia aktualizacja dotyczyć będzie rozszerzenia Polityki Zieleni, Zieleni bez granic, która już zakłada kształtowanie spójnego systemu

obszarów zieleni dostępnych dla wszystkich, poprzez dążenie utworzenia Systemu powiązań zieleni i zwiększenia dostępności mieszkańców do terenów zieleni z poziomu 78% do 91% na terenie całego miasta i z poziomu 89% do poziomu 99% w centrum.



Strefy zieleni zarezerwowane w obecnym Studium

Studium stanowi kierunkowy dokument i jest osnową planowania zieleni, a w obecnej aktualizacji podjęte zostaną kroki w celu wskazania większej liczby powiązań w obrębie zieleni.

- 9.4.2. **Zapisy i oznaczenia w MPZP pozwalające zrealizować zieleni tworzącą w nieprzerwane układy/sieci powiązań.** Stale aktualizowany jest katalog zapisów w zakresie zieleni służący realizacji błękitno-zielonej infrastruktury.
- 9.4.3. **Aktualizacja powiatowego programu zwiększania lesistości** – ze względu na wykorzystanie już zasobów gminnych w celu zwiększania lesistości, zasadnym byłaby jego aktualizacja. Poprzedzona musi być jednak wskazaniem terenów pod zalesienia w Studium i MPZP.
- 9.4.4. **Wskazanie i zaplanowanie terenów rolnych o największym potencjale** w celu umożliwienia realizacji polityki skracania dostaw. Wykorzystanie gminnych terenów rolnych do zaplanowania sieci zadrzewień i ukwieceń śródpolnych.

- 9.4.5. **Rozwój zabudowy w oparciu o planowanie krajobrazowe** – planowanie układów zabudowy o różnych funkcjach w pierwszej kolejności o ukształtowanie naturalne krajobrazu.
- 9.4.6. **Planowanie w oparciu o zasady zachowania ciągłości, jak najlepszej dostępności, ilości zieleni na mieszkańca/osiedla, obciążenia terenów zieleni** – istotnym jest, by potencjalne tereny zieleni były lokalizowane w otoczeniu zabudowy, z uwzględnieniem własności, co służyć ma zwiększeniu prawdopodobieństwa realizacji danych terenów i faktycznie zachowania dostępności i zapewnienia odpowiedniej ilości zieleni na danej przestrzeni.
- 9.4.7. **Planowanie w oparciu o możliwości realizacji** (użytek, własność, infrastruktura).
- 9.4.8. **Kompensata jak najbliższej poczynionych strat** – zasada została ustalona i opisana w Zarządzeniu Prezydenta Wrocławia w sprawie ochrony drzew i rozwoju zieleni Wrocławia²⁴.
- 9.4.9. **Koncepcja rozwoju błękitno-zielonej infrastruktury w obszarze śródmiejskim** – w trakcie opracowania jest Plan działań na rzecz błękitno-zielonej infrastruktury ze szczególnym uwzględnieniem rozwiązań opartych na naturze (typu NBS), w ramach projektu Grow-Green, stanowi uszczegółowienie „Miejskiego Planu Adaptacji do Zmian Klimatu” w zakresie działań adaptacyjnych „Budowa i rozwój błękitnej i zielonej infrastruktury ze szczególnym uwzględnieniem mikroretencji”. Projekt GrowGreen, finansowany jest ze środków programu ramowego Unii Europejskiej w zakresie badań naukowych i innowacji Horyzont 2020. Termin realizacji - do końca września 2021 roku.
Błękitno-zielona infrastruktura polega na wykorzystaniu rozwiązań opartych na przyrodzie i jest efektywnym środkiem radzenia sobie z wieloma problemami przyrodniczymi i klimatycznymi jednocześnie. Wprowadzając elementy błękitno-zielonej infrastruktury, takie jak zielone dachy i fasady czy systemy zrównoważonej gospodarki wodą deszczową, miasta mogą przyczynić się do ograniczenia skutków zmian klimatu oraz redukcji emisji gazów cieplarnianych, osiągając jednocześnie liczne korzyści społeczne, ekonomiczne i środowiskowe.
- 9.4.10. **Plan działań renaturyzacyjnych** – woda w mieście jest niezwykle cennym zasobem, ze względu na niedobory wywołane utwardzeniem i odprowadzeniem wody do kanalizacji. Z drugiej strony nawalne deszcze

²⁴ Zarządzenie Prezydenta Wrocławia w sprawie ochrony drzew i rozwoju zieleni Wrocławia, <https://www.zm.wroc.pl/userdata/2019-07-02-09-57-58/156206233162.pdf>

skutkują zalaniem, a nadmiary wód ze względu na regulację szybko odpływają z miasta i są retencjonowane w bardzo ograniczonym zakresie. Dlatego istotnym jest wykorzystywanie już istniejących układów wodnych, szczególnie tych o naturalnym charakterze i zwiększenie potencjału retencyjnego miasta poprzez działania przyczyniające się renaturyzacji. Jednym z przykładów takich działań jest utworzenie meandru na terenie Parku Tysiąclecia w śladzie starorzecza Ślęży, w którym na ten moment zbiera się woda powierzchniowa z tego terenu, a w przyszłości może on służyć jako element związany z rzeką Ślężą. Innym działaniem o podobnym charakterze jest realizacja projektu gospodarowania wodami opadowymi w rejonie ul. Raclawickiej i ul. Skarbowców, gdzie podejmuje się działania służące zwiększeniu potencjału retencyjnego poprzez budowę elementów piętrzących i spowalniających spływ w korycie rowu i budowę niecek retencyjnych na rowie służących przyjmowaniu wody nadmiarowej i wykorzystaniu jej na terenie zieleni, w przyszłym Parku Krzyckim.

Jednak znaczna inicjatywa w tym zakresie leży poza możliwościami Gminy, ze względu na fakt, że rzeki zarządzane są przez Wody Polskie.

- 9.4.11. **Zapewnienie potrzeb społecznych w poszanowaniu istniejącej zieleni, chroniąc zastany krajobraz** – wnioski mieszkańców, przedstawicieli formalnych i nieformalnych organizacji ekologicznych, wskazują, że zdarzają się sytuacje, w których niezasadnym jest realizowanie określonej infrastruktury rekreacyjnej na terenach intensywnie porośniętych zielenią. Sytuacje takie mogą mieć miejsce przy okazji realizacji projektów wynikających z wniosków społecznych, jak WBO czy też Funduszu Rady Osiedla. Należy pamiętać, że zebrane głosy pozwalają wskazać wagę społeczną danego projektu, zatem dużą potrzebę realizacji danego zadania. W celu uniknięcia ryzyka ewentualnych kolizji, na terenach w zarządzie ZZM Wrocław, wykonywane są wyprzedzająco inwentaryzacje przyrodnicze pozwalające uniknąć kolizji i ewentualnie odpowiednio zapewnić kompensatę.

9.5. Działanie 5: Realizacja zieleni - inwestycje

- 9.5.1. **Inwestycje zakończone** – zawarcie informacji o wykonanych w ostatnich latach inwestycjach z uwzględnieniem etapów
- 9.5.2. **Inwestycje w toku** – zawarcie w Planie Zazieleniania informacji inwestycjach które się toczą i w ramach jakich programów są realizowane

- 9.5.3. **Inwestycje planowane** – wykaz potrzebnych inwestycji, które nie mają zapewnionego finansowania lub wystarczającego finansowania. Posłuży to w ubieganiu się o środki zewnętrzne
- 9.5.4. **Nowe tereny zieleni** z podziałem na lasy, Parki, skwery, parki kieszonkowe itd. – wskazanie potrzebnych nowych terenów, których plan realizacyjny zależny będzie od potrzeb społecznych, dostępności i ciągłości, zasobów zieleni na danym terenie.
- 9.5.5. **Etapy realizacji do zakończenia założenia** – szereg inwestycji ze względów finansowych i formalnych realizowanych jest w etapach. Należy również kłaść nacisk na kończenie rozpoczętych zadań.
- 9.5.6. **Niezbędne powiązania** – wskazanie miejsc, które stanowią obecnie barierę i zaplanowanie działań służących pokonaniu tych barier, np. kolejowych, drogowych, rzecznych.
- 9.5.7. **Niezbędne rewaloryzacje** – zazielenianie to również przystosowanie obiektów do przyjęcia mieszkańców. Zwiększając powierzchnie terenów zieleni, nie można zapominać o utrzymaniu istniejących terenów. Wiele cennych obszarów w mieście wymaga rewaloryzacji, jak np. ostatnie fragmenty Promenady Staromiejskiej, części Parku Szczytnickiego, Leśnickiego czy Skoroniego.
- 9.5.8. **Niezbędne rekultywacje i remediacje** – część planowanych w dokumentach planistycznych terenów pod zielenią parkową zlokalizowana jest na terenach zdegradowanych. Wymagają one szeregu działań przywracających tereny do stanu, który umożliwi im pełnić funkcje terenów publicznych.
- 9.5.9. **Jakość wykonania zgodna z wcześniej przyjętymi standardami** – istotne jest, by inwestycje miejskie, nie tylko obejmujące działania w terenach zieleni, wykonywane były zgodnie z wyżej przyjętymi standardami jakościowymi.
- 9.5.10. **Uzupełnianie i nasycanie zieleni** – we wszystkich działaniach inwestycyjnych należy uwzględniać planowanie zieleni, które służy zakładaniu nowych, uzupełnianiu i nasycaniu istniejących form zieleni, co przyczyni się do poprawy klimatu i zwiększeniu bioróżnorodności.
- 9.5.11. **Nasadzenia różnogatunkowe z wykorzystaniem gatunków rodzimych i odpowiednich do warunków miejskich i z wyłączeniem gatunków inwazyjnych.** Odporność na zmiany jest niezwykle istotna w kontekście obecnych zmian klimatycznych. Odporność zapewniona jest przy odpowiedniej różnorodności. W sytuacji chorób lub uschnięcia wybranych okazów, pozostają te, które lepiej zniosły dane naruszenie normy. Wszelkie

monokultury nie są odporne na zmiany. W związku z tym istotne jest również zadbanie o nieprzenoszenie gatunków inwazyjnych, które wypierają gatunki rodzime i zadomowione, zmniejszając odporność.

- Nasadzenia drzew, krzewów, bylin, pnączy w wielopiętrowych, różnogatunkowych formach.
- Nasadzenia biocenotyczne: drzewa i krzewy owocowe, kwietne łąki, byliny, pnącza.

9.5.12. **Odpowiednia pielęgnacja na start** – zapewnienie w zamówieniach publicznych odpowiednich zapisów dotyczących pielęgnacji i gwarancji w pierwszym okresie po posadzeniu. To najważniejszy moment, który zapewni skuteczne zazielenianie.

9.5.13. **Ogrody społeczne “ogródki kwiatowo-warzywne”** – w planowanych inwestycjach należy zweryfikować zasadność realizacji rozwiązań tego typu, w oparciu o potrzeby i możliwości społeczności sąsiadującej z zagospodarowanym terenem. Przykłady pokazują dużą popularność tego typu rozwiązań, a mają one znaczny wpływ na zwiększenie bioróżnorodności i świadomości ekologicznej mieszkańców.

9.5.14. **Sadzenie lasów** – po przygotowaniu procesu począwszy od dokumentów planistycznych przez aktualizację Powiatowego programu zwiększania lesistości i opracowanie UPUL. Lasy miejskie powinny mieć również charakter parkowy, krajobrazowy, tak ze względów przyrodniczych jak i estetycznych i funkcjonalnych. Należy unikać prostokreślnych układów jak w lasach gospodarczych.

Zazielenianie ulic, parkingów i przestrzeni publicznych – ogromny nacisk należy kłaść na zazielenienie w formie drzew, a jeżeli nie jest to możliwe – w formie krzewów, pnączy, założeń kwiatowych, zielonych przystanków i torowisk. Wszelkie przestrzenie utwardzone przyczyniają się do zwiększania miejskiej wyspy ciepła i zaburzenia równowagi wodnej. Należy jak najlepiej kompensować urbanizację wszelkimi dostępnymi rozwiązaniami zieleni, w jak największym stopniu opartymi na naturze.

9.6. Działanie 6: Bieżące utrzymanie

9.6.1. **Ograniczenie zużycia wody pitnej, wykorzystanie wody opadowej, z rzek** – należy przeanalizować możliwość danego rozwiązania w zależności od skali i zapotrzebowania. Na terenach zieleni publicznej brak jest możliwości wykorzystania retencjonowanej wody ze zbiorników wody opadowej ze względu na skalę. Jednak na potrzeby indywidualne i obiektów użyteczności publicznej jest jak najbardziej wskazane wykorzystywanie opadowej z dachów i powierzchni utwardzonych na

terenach zieleni i w zbiornikach retencyjnych do wykorzystania w okresie suszy.

9.6.2. **Ograniczanie emisji spalin i hałasu** – ograniczenie wykorzystania sprzętu spalinowego i ciężkiego w utrzymaniu zieleni oraz promowanie rozwiązań ograniczających zanieczyszczenie hałasem. Zadanie jest już realizowane w ramach warunków i kryteriów wprowadzanych w przetargach na utrzymanie zieleni. Sukcesywnie w miarę popularyzacji technologii alternatywnych, rozwiązania będą wprowadzane na większą skalę.

9.6.3. **Ograniczenie solenia ulic** – wskazanie określonych ulic i placów, gdzie zamiast soli będą stosowane materiały ściernalne lub stosowany powinien być chlorek magnezu. Działanie to już jest realizowane, a przestrzenie sukcesywnie będą dodawane.

9.6.4. **Ograniczenie erozji, zatrzymanie biomasy** (ograniczenie koszenia i grabienia).

- Wyznaczanie stref biocenotycznych.
- Wyznaczenie miejsc kompostowania w miejscu wytworzenia odpadów zielonych.

Takie działania są w trakcie realizacji pod nazwą “Ekoszenie²⁵” i “Tu nie grabimy, “Tu nie kosimy”.

9.6.5. **Fauna w mieście** – wprowadzanie budek lęgowych, zakładanie pasiek w sąsiedztwie terenów zieleni. Lokalizowanie budek dla jerzyków na etapie realizacji inwestycji miejskich (w ramach działań promocyjnych i edukacyjnych realizowane są elementy stanowiące siedliska zastępcze w formie budek i tym podobnych konstrukcji). Jednak dla miejskiej fauny najlepsze są rozwiązania naturalne jak: nasadzenia roślin biocenotycznych, pozostawianie drewna, pni i kłód, pozostawianie biomasy. Takie działania również są w trakcie realizacji jak np. “Drugie życie drzewa²⁶”.

9.6.6. **Realizacja w ramach bieżących nasadzeń/uzupełnień sieci zieleni**

- Nasadzenia kompensacyjne
- Uzupełnienia w celu realizacji szpalerów i alei
- Planowanie nowych szpalerów wzdłuż ulic
- Rekultywacje klepisk po parkowaniu samochodów
- Ukwiecanie i zadrzewianie rond i skrzyżowań
- Wprowadzanie pnączy

²⁵ #EKOszenie we Wrocławiu

<https://www.wroclaw.pl/zielony-wroclaw/ekoszenie-we-wroclawiu-zasady-koszenia-trawnikow>

²⁶ Drugie życie drzewa

<https://www.wroclaw.pl/zielony-wroclaw/zm-wprowadza-wyzsze-standardy-utrzymania-terenow-zielonych>

- Realizacja oaz/mikrolasów (różnorodnych, wielopiętrowych założeń w zurbanizowanych tkankach)
- Rozszczelnienia powierzchni utwardzonych
- Sadzenie dużych drzew w wybranych miejscach

9.6.7. **Profilaktyka chorób drzew miejskich** – zalecenia bio-asekuracji²⁷. Co dalej z drzewami? Zmiany klimatyczne, m.in. łagodne zimy powodują, że grzyby i szkodniki mają dogodne warunki do życia. Odbija się to na stanie miejskiego drzewostanu. Klony i wiązy chorują na werciliozę, platany – antraknozę, buki cierpią z powodu flagowca, kasztanowce “zjada” kasztanowcowiaczek, a dęby – kozioróg dębosz i pachnica dębowa. Choć oczywiście problem jest bardziej złożony, to ten prosty opis obrazuje złą sytuację miejskich drzew i konieczność stałego poszukiwania nowych gatunków i odmian, a także rozwiązań, wspomagających przyjęcie się i zdrowy wzrost drzew. Bioasekuracja to jeden z nich.

9.7. Działanie 7: Rolnictwo

Działanie to w ograniczonym zakresie może być realizowane przez gminy, jednak są zadania, które mogą być z powodzeniem realizowane, a mają duże znaczenie w kontekście zwiększania bioróżnorodności oraz edukacji i promocji proekologicznych postaw.

- 9.7.1. **Ukwiecenia i zadrzewienia śródpolne** – wprowadzanie na terenach rolnych stanowiących własność Gminy, a zarazem w Studium lub w planach miejscowych, dopuszczających realizację nasadzeń oraz w pasach przydrożnych, nasadzeń drzew gatunków rodzimych i zadomowionych, również o zwiększonej wartości biocenotycznej, a także zakrzewień i ukwieceń, służących owadom zapylającym.
- 9.7.2. **Rolnictwo ekologiczne i lokalne. Skracanie dostaw, ogrody społeczne i ogrody warzywne przy szkołach – FoodSHIFT 2030 Wrocław** – zachęcanie mieszkańców do wspólnego uprawiania warzyw, kwiatów, owoców czy ziół oraz tworzenie ogrodów warzywnych we wrocławskich szkołach – m.in. na tym polega projekt FoodSHIFT 2030. Jego realizacja to kolejny element nowej polityki klimatycznej miasta. Projekt FoodSHIFT 2030 m.in.: promuje lokalne rolnictwo, ekologiczną i zdrową żywność, ale również skraca dystans pomiędzy producentami i konsumentami. Przy placówkach oświatowych, powstało 7 ogrodów warzywnych, które

²⁷ Zalecenia bio-asekuracji <http://drzewa.org.pl/wp-content/uploads/2019/02/choroby-drzewpodglad.pdf>

promują m.in. lokalne rolnictwo, ekologiczne produkty oraz kształtującego zdrowe nawyki żywieniowe wśród najmłodszych mieszkańców²⁸.

9.8. Działanie 8: Programy przyrodnicze - wsparcie, edukacja i PR

W ramach wewnętrznych i eksperckich konsultacji pojawiła się gama pomysłów programów i projektów proekologicznych. Część z nich jest już realizowana, część może być ciekawym i efektywnym rozwiązaniem w drodze do zazieleniania Wrocławia. W ramach konsultacji społecznych zebrane zostaną opinie mieszkańców na temat przedstawionych propozycji, a następnie będą mogły one być wdrażane na różne sposoby. Często ze względów ograniczeń finansowych i operacyjnych Miasta, to do decyzji mieszkańców (w ramach programów społecznych) i podmiotów prywatnych (w ramach dofinansowań, czy też własnych inicjatyw), będzie należała decyzja, czy dany pomysł będzie realizowany. Zadania w tym rozdziale roboczo zostały nazwane: **“Giełda pomysłów”**. Docelowo będzie można obserwować wszystkie te działania wraz ze statusem realizacji.

- 9.8.1. **Mapowanie dobrych praktyk** – np. ogrodów deszczowych, kwiatnych łąk itp. – propozycja stworzenia mapy służącej zaprezentowaniu działań realizowanych przez Miasto (i/lub) jego mieszkańców, w celu umożliwienia ich szybkiego i wygodnego zwiedzania celem edukacji i zachęcania do ich powielania.
- 9.8.2. **Ścieżki edukacyjne i atrakcyjne tablice (lub inne formy) informacyjne** jako odpowiednia forma informowania o podejmowanych przez Miasto działaniach (np. jeżeli pozostawiamy resztki drzew w celu poprawy bioróżnorodności, to estetyczne tego oznaczenie, w celu poinformowania mieszkańców o celu i uniknięcia wrażenia braku utrzymania czystości i estetyki).



²⁸ FoodSHIFT 2030, Wrocław:
<https://www.wroclaw.pl/zielony-wroclaw/foodshift-2030-szkolne-ogrody-obrodzily-wideo>

- 9.8.3. **Wirtualne ścieżki przyrodnicze z podziałem na grupy docelowe** (dzieci, młodzież, seniorzy, eksperci) – mapa służąca zaprezentowaniu atrakcyjnych przyrodniczo obiektów Wrocławia, oraz docelowe łączenie ich pod względem przyrodniczym. Planowane do zrealizowania w ramach tworzenia Systemu do zarządzania Zielonią Miejską do końca 2022 roku.
- 9.8.4. **Rzeźby na terenach zieleni** – sugestia ich prezentacji i systematycznego wprowadzania na tereny zieleni jako ważnego elementu popularyzującego użytkowanie terenów zieleni, zwiększającego ich atrakcyjność, stwarzającego ważne punkty spotkań, nadające lub odzwierciedlające charakter miejsca.
- 9.8.5. **Mikrogranty** (Akademia Parkowa, ogród deszczowy na Oporowie) – Włączenie działań z Mikrograntów w Plan Zazieleniania jako istotnego elementu kształtowania, promowania, edukowania m.in w tematyce zieleni.
- 9.8.6. **Zielony mecenat²⁹** – Program miejski polegający na wspieraniu przez mieszkańców (i nie tylko) konkretnych działań w zakresie zieleni. Dodatkowo umożliwiające jest w ramach tego programu indywidualne wsparcie w formie darowizny przekazywanej przez firmy. Propozycja uzupełnienia Programu Zielony mecenat o wsparcie podlewania drzew – worki do podlewania.
- 9.8.7. **Wsparcie mieszkańców w przesadzanie/posadzenie drzew** na wskazane miejsca – mieszkańcy czują się zagubieni w tematyce nasadzeń drzew. Wielu robi to na własną rękę popełniając błędy, które rodzą problemy jak kolizja z infrastrukturą, budynkami, miejscowymi planami zagospodarowania przestrzennego (MPZP), brak zgody właściciela, zły dobór gatunku itp. Mieszkańcom zależy na prostych i łatwo dostępnych wskazówkach jak i gdzie nasadzać drzewa. Często również na wsparciu operacyjnym lub finansowym. Przygotowany zostanie pakiet niezbędnych treściwych informacji, jak sadzić drzewa. Dalszej weryfikacji podlegać będą programy dofinansowywania.
- 9.8.8. **Zgłoś klepisko w CAL** – Propozycja udziału mieszkańców we wskazywaniu miejsc, gdzie chcieliby przekształcić obszar obecnie zdegradowany, przez np. parkujące samochody, w teren zieleni.

²⁹ Zielony mecenat: <https://www.wroclaw.pl/zielony-wroclaw/zielony-mecenat-wsparciem-dla-srodowiska>

Propozycja pokrywa się z propozycją działań w ramach Panelu Obywatelskiego.

- 9.8.9. **Kalendarz spacerów przyrodniczych i imprez w Parkach** – jak np. PARKI ESK – propozycja pojawienia się w jednym miejscu kalendarza imprez organizowanych na terenach zieleni, dotyczących „zielonej” tematyki. Zadanie do dalszej weryfikacji, gdyż częściowo pokrywa się z kalendarzem prowadzonym na stronie wroclaw.pl³⁰.
- 9.8.10. **Włączanie mieszkańców w sadzenie w miejscach lokalnej aktywności** – Zaangażowanie RO, CAL, placówek edukacyjnych i kultury w sadzenie drzew. Usprawniłoby to zwiększenie liczby drzew w mieście. W mieście prowadzone są różne działania sadzenia drzew z mieszkańcami, np.: rozpoczęte już w 2014 roku sadzenie drzew w parku Tysiąclecia w ramach akcji “Przyjdź i Posadź Drzewo³¹”, czy od 2018 roku sadzenie w ramach akcji “WROśnij we WROcław³²” dla upamiętnienia narodzin nowych wrocławian i wrocławianek (akcja organizowana jest w pełni przez miasto począwszy od planów projektów, zamówienia, sadzenia i pielęgnacji. Udział mieszkańców polega na wspólnym procesie sadzenia drzewa. Takie rozwiązanie zapewnia przejęcie się drzew sadzonych w celu upamiętnienia narodzin wrocławian. Dla posadzonych drzew określa się lokalizację na mapie i udostępnia rodzicom, dzięki czemu nawet po latach, już w większym zagęszczeniu, będą mogli odnaleźć swoje drzewo).



³⁰ Wrocław na weekend: <https://www.wroclaw.pl/wroclaw-na-weekend>

³¹ Akcja “Przyjdź i Posadź Drzewo”:
<https://www.wroclaw.pl/zielony-wroclaw/posadz-drzewo-w-parku-tysiaclecia>

³² Strona akcji “WROśnij we WROcław: <https://wcrs.wroclaw.pl/wrosnij/>

ZZM wspiera sadzenie drzew organizowane przez różne instytucje dostarczając materiał roślinny. Warunkiem jest jedynie konieczność nasadzenia na terenie gminy, zgoda zarządcy terenu i deklaracja opieki nad nasadzeniami.

- 9.8.11. **Wykorzystanie projektów studentów do realizacji terenów zieleni** – propozycja zacieśnienia współpracy z uczelniami i wykorzystaniem prac powstających na uczelniach, w celu szybszego, czy też innowacyjnego zazieleniania. Należy jednak zwrócić uwagę na ich często abstrakcyjny charakter i często brak możliwości zastosowania. Wobec powyższego ich wdrażanie należałoby poprzedzić zorganizowaną współpracą z uczelniami. Ta już odbywa się na wielu poziomach: w ramach programów prowadzonych przez Biuro Współpracy z Uczelniami Wyższymi, ale też przez poszczególne jednostki merytoryczne.
- 9.8.12. **Koła Naukowe entomologów, fitopatologów itd.** – organizacja dni tematycznych – zaproponowano większy udział naukowców z kierunków przyrodniczych z miastem. Aspekty przyrodnicze są coraz bardziej istotne, tak dla mieszkańców, jak i zarządców. Należałoby upowszechniać wiedzę przyrodniczą i popularyzować wyniki badań w tym zakresie.
- 9.8.13. **Akcje podlewania drzew w liceach, albo pod domem** – ze względu na wielość i rozproszenie drzew, różnorodność właścicieli i wykonawców, zdarzają się sytuacje, kiedy młode, ale też już starsze drzewa, usychają. Nie zawsze trzeba czekać, aż znajdzie się właściciel drzewa. Bardziej skutecznie byłoby osobiście, np. przy okazji wyrzucania śmieci, czy porannego wyjścia do pracy, podlać rosnące w pobliżu drzewa. Podobnie, w ramach zajęć szkolnych, można podlać znajdującą się w okolicy zieleni. Ma to ogromne znaczenie, tak edukacyjne, jak i w faktycznym ratowaniu drzew przed uschnięciem.
- 9.8.14. **Uniwersytet dzieci** – propozycja, by w ramach prowadzonych już zajęć uniwersytetu dzieci przeprowadzić zajęcia z zakresu sadzenia drzew, krzewów i roślin zielnych.
- 9.8.15. **Rodzicu naucz swoje dzieci zieleni** – propozycja wspólnych warsztatów rodziców z dziećmi związanych z tematyką zieleni, gdzie np. wspólnie mają zaprojektować zieleni lub coś posadzić. Projekt na wzór wspólnych biegów rodzinnych.

- 9.8.16. **Bitwa klas/szkół rywalizujących o najlepsze założenia zieleni** – propozycja zorganizowania konkursu na założenie ogrodu odpowiadającego współczesnym potrzebom środowiskowym.
- 9.8.17. **Zielony tydzień na osiedlu**, w którym edukujemy, jak zakładać zieleni – propozycja włączenia RO w zielone działania. Działanie do realizacji przez Rady Osiedla lub Centra Aktywności Lokalnej, ze względu na liczbę 48 osiedli.
- 9.8.18. **Zielony Wrocław** – już funkcjonująca facebookowa strona, która w jednym miejscu zbiera wszystkie zrównoważone działania Wrocławia.
- 9.8.19. **Zielona szkoła** – propozycja organizacji zielonej szkoły na dwa sposoby. Organizując plenerowe klasy w przestrzeni parków i lasów w celu przeprowadzania zajęć o różnej tematyce, w otoczeniu zieleni. Inna forma to przeprowadzanie zajęć przyrodniczych praktycznych, podczas spacerów w parkach i lasach.
- 9.8.20. **Zielone medale/puchary/paszporty/cegiełki** – propozycja organizacji szeregu nagród za zielone działania mieszkańców i instytucji.
- 9.8.21. **Fundusz drzewny** – dofinansowanie drzew cennych na działkach prywatnych – propozycja wspierania mieszkańców analogicznie, jak za zielone dachy i ściany, czy za ogrody deszczowe, także za sadzenie i utrzymywanie, szczególnie cennych drzew.
- 9.8.22. **“Drugie życie drzewa”** – projekt realizowany na terenach Zieleni Miejskiej służący popularyzacji pozostawiania części próchniejącego drewna w miejscu, gdzie uschło, uległo wywróceniu, ze względu na fakt, że stanowią one bogate środowisko życia innych organizmów, zwiększając bioróżnorodność parków i ich odporność na zachodzące zmiany. Pozostawione elementy stanowią również uatrakcyjnienie przestrzeni parku, zastępujące niejednokrotnie elementy małej architektury. Tu siadają mieszkańcy, bawią się dzieci lub psy.
- 9.8.23. **„Rwiemy asfalt”, “Wciśnij pnącze”** – propozycja akcji polegającej na ściąganiu kostek brukowych i sadzeniu pnączy.
- 9.8.24. **“Zielone Pierzeje”** – propozycja uzupełnienia brakujących ścian budynków w formie zieleni, do uzgodnienia jej formy.

- 9.8.25. **Zielone Przystanki** – już prowadzone działania służące wprowadzeniu zieleni w miejsca zajęte przez infrastrukturę techniczną i na tereny utwardzone.
- 9.8.26. **FAQ w Planie** – Stworzenie listy najczęściej zadawanych pytań przez mieszkańców w kontekście zieleni i związanych odpowiedzi, co pozytywnie wpłynie na komunikację (np. jak posadzić drzewo, jak i jakie posadzić pnącze, gdzie zgłosić parkujące samochody na terenach zieleni, gdzie zgłosić niszczenie zieleni, gdzie zgłosić budzącą wątpliwość wycinkę drzew, gdzie zgłosić chęć wsparcia finansowego zieleni, czyja to działka i czy można tu posadzić zieleni).

9.9. Działanie 9: Współpraca z Gospodarką

- 9.9.1. **Pakiety sponsorskie** – wsparcie w ramach “Zielonego mecenatu”
- 9.9.2. **Negocjacje w zakresie wprowadzania innowacji i technologii** pozwalających realizować zadania Planu Zazieleniania
- Dostarczanie materiałów (np. zdrowy materiał roślinny) i sprzętu (elektryczny i inny) będących w zgodzie ze Strategią Bioróżnorodności
 - Zmiana technologii
- 9.9.3. **Klaster Zieleni** – propozycja stworzenia platformy współpracy pomiędzy Samorządem, Gospodarką i Nauką

9.10. Działanie 10: Współpraca z Nauką

- 9.10.1. Konsultacje i recenzja planu
- 9.10.2. Udział m.in w opracowaniu Standardów na potrzeby Planu Zazieleniania
- 9.10.3. Rada Programowa Uczelni – program zajęć odpowiadający zmianom w polityce i gospodarce
- 9.10.4. Nagrody za prace dyplomowe pożyteczne z punktu widzenia Planu Zazieleniania – Wrocławska Magnolia
- 9.10.5. Współpraca w grantach naukowych
- 9.10.6. Projekty i badania praktyczne i odpowiadające na bieżące potrzeby, realizowane na terenie Wrocławia
- 9.10.7. Mapowanie potrzeb w zakresie inwentaryzacji – propozycja wskazani przestrzeni gdzie potrzebne są inwentaryzacje, które mogą być podejmowane przez środowisko naukowe w celu

9.11. Działanie 11: Udział społeczny

9.11.1. Konsultacje Planu Zazieleniania

9.11.2. Giełda pomysłów

9.11.3. Karty zieleni – to nowatorski i autorski projekt Departamentu Zrównoważonego Rozwoju, prowadzony pilotażowo na osiedlu Maślice. Jego celem jest wypracowanie strategii dostosowania terenów zieleni indywidualnie dla każdego osiedla. W Karcie Zieleni znajdują się informacje wynikające z dokumentów strategicznych, ale także konkretne wytyczne, jak kształtować zieleni w poszczególnych miejscach osiedla. Dokument zostanie wydany w postaci broszury, jako wytyczne do stosowania dla przyszłych inwestorów.

Projekt ma charakter społeczny – zakłada udział mieszkańców i Rad Osiedli na każdym etapie tworzenia dokumentu „razem dla zieleni”. Podczas konsultacji mieszkańcy przekazują spostrzeżenia dotyczące zieleni na swoich osiedlach, wizualizując w ten sposób jej rozwój oraz wskazując najważniejsze funkcje. Uruchomione kilkietapowe konsultacje społeczne pozwoliły na wyselekcjonowanie najważniejszych potrzeb mieszkańców i wskazanie na mapie konkretnych propozycji rozwiązań w celu polepszenia funkcjonalności, jakości i dostępności systemu zieleni w obrębie osiedla i jego najbliższego otoczenia.

9.11.4. Dofinansowania aktywności społecznych – Mikrogranty, Program złap deszcz i inne.

10. Ewaluacja działań

10.1. Wskaźniki

Dla weryfikacji Planu Zazieleniania planuje się stosowanie następujących wskaźników spójnych z przyjętymi w Miejskim Planie Adaptacji do Zmian Klimatu³³, Programie Ochrony Środowiska³⁴ i Strategii 2030 w zakresie zieleni:

1. Powierzchnia podstawowego systemu zieleni o funkcjach adaptacyjnych
2. Powierzchnia występowania zieleni wysokiej
3. Powierzchnia terenów zieleni w zarządzie ZZM

³³ MPA: <https://bip.um.wroc.pl/artykuly/882/miejski-plan-adaptacji-do-zmian-klimatu-mpa>

³⁴ POŚ: https://www.wroclaw.pl/rozmawia/files/POS_WROCLAW_2021.pdf

4. Długość „zielonych tras” rowerowych
5. Powierzchnia terenów zieleni adaptacyjnej na mieszkańca
6. Udział obszarów chronionych w powierzchni miasta
7. Liczba ustanowionych planów zadań ochronnych dla obszarów Natura 2000
8. Liczba ustanowionych planów ochrony dla parków krajobrazowych
9. Powierzchnia siedlisk przyrodniczych oraz liczba gatunków objętych zabiegami czynnej ochrony
10. Powierzchnia obszarów chronionych
11. Bilans nasadzeń i wycinek drzew
12. Lesistość
 - 10.2. Określenie odpowiedzialności (kto za co?)
 - 10.3. Bieżący monitoring

