



Ile kosztuje Wrocław?

Zobacz, na co wydawane są pieniądze z miejskiego budżetu

s. 9-11

**Szpital tymczasowy
przyjął już pierwszych
pacjentów**

/s. 3

**Koncerty na trąbkę
pod wrocławskimi
mostami**

/s. 13

**English language
announcements on
MPK bus displays**

/s. 18

Od Prezydenta



FOT. UM WROCŁAWIA

Szanowni Państwo,

mija rok tego szaleństwa, które skradło nasz czas, nasze plany i, z pewnością, część z naszych marzeń. Mija rok, odkąd po raz pierwszy stanąłem przed Państwem, by zdać raport ze stanu Wrocławia podczas pandemii. Minął rok niepewności, kryzysów, zamknięcia, ale także rok nadziei. Minął rok, a my... nauczyliśmy się przynajmniej trochę żyć w tym świecie – tak zawsze bliskim, a dzisiaj nieco odleglejszym przez wszechogarniający dystans, do którego wszyscy nas wzywają.

Mam nadzieję, że wkrótce uda mi się stanąć przed Państwem, by zdać raport z otwierania Wrocławia. Miasta, które przecież zawsze o swojej otwartości mówiło. Póki co jednak czekamy na szczerą opinię, obserwujemy wskaźniki


zachorowań i dbamy o siebie. No i nie zatrzymujemy Wrocławia, co widać po tegorocznym budżecie.

Wiemy, że obok COVID-u czekają na nas także inne wyzwania i chcemy być na nie gotowi. Wciąż wymieniamy pieczę i zachęcamy Państwa, żeby brać w tym programie udział, wprowadzamy proekologiczne rozwiązania w różne przestrzenie miasta i sprzątamy miasto po zimie, zapraszając również Państwa do tych wielkich porządków.

Dlatego wciąż nie tylko żyjemy nadzieją, ale też nad tą nadzieją dla Wrocławia pracujemy. Dla Wrocławia i Dolnego Śląska. Czas izolacji chyba wszystkim nam uzmysłowił, że nikt nie powinien być samotną wyspą. Dlatego wspólnie z samorządowcami z całego województwa chcemy

o nasze małe wspólnoty zaważyć. Nie chcemy odpuszczać szans, które dają nam fundusze unijne w procesie pocovidowej odbudowy gospodarki i niespecjalnie godzimy się z odgórnymi decyzjami, które mogą nas tych funduszy pozbawić.





Dzisiaj silniej, niż kiedykolwiek przedtem Wrocław mówi jednym głosem z samorządowcami z całego regionu. Wierzę, że ten wspólny głos rozsądku przywróci go tym, którzy o podziale środków unijnych decydują.


Jacek Sutryk
prezydent Wrocławia

Pogoda

Czwartek






11.03.2021

-  umiarkowane opady deszczu
-  przewidywane opady 5,93 mm
-  prędkość wiatru 9,42 m/s
-  wschód słońca 06:14
-  zachód słońca 17:49

 7 °C
/ -1 °C

Piątek

12.03.2021

-  słabe opady deszczu
-  przewidywane opady 0,5 mm
-  prędkość wiatru 9,16 m/s
-  wschód słońca 06:12
-  zachód słońca 17:50

 9 °C
/ 4 °C

Sobota




13.03.2021

-  słabe opady deszczu
-  przewidywane opady 0,16 mm
-  prędkość wiatru 7,02 m/s
-  wschód słońca 06:10
-  zachód słońca 17:52

 10 °C
/ 3 °C

Niedziela

14.03.2021

-  słabe opady deszczu
-  przewidywane opady 0,2 mm
-  prędkość wiatru 7,24 m/s
-  wschód słońca 06:08
-  zachód słońca 17:54

 10 °C
/ 5 °C

Poniedziałek





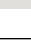
15.03.2021

-  słabe opady deszczu
-  przewidywane opady 0,32 mm
-  prędkość wiatru 5,72 m/s
-  wschód słońca 06:05
-  zachód słońca 17:55

 6 °C
/ 2 °C

Wtorek

16.03.2021

-  słabe opady deszczu
-  przewidywane opady 1,82 mm
-  prędkość wiatru 5,42 m/s
-  wschód słońca 06:03
-  zachód słońca 17:57

 6 °C
/ 1 °C

Co nowego w sieci

Wrocław [Wrocław]
1 dni · 🌐

Przekazujemy bardzo ważną informację 🙏
👉 Marcowy numer gazetki #KrasnaLoveWiesci czeka na Was już na stronie 👉 wroc.city/KrasnaLoveWiesci3 🙌🙌
👉 Wydanie jest dostępne w wersji drukowanej w Centrum Informacji Turystycznej (Rynek 14) !



[FB.com/wroclaw.wroclove](https://www.facebook.com/wroclaw.wroclove)

Biuro Prasowe Urzędu Miejskiego Wrocławia
1 dni · 🌐

MURAL PRZY ULICY WYSZYŃSKIEGO ZOSTAJE
- Wsluchując się w głos mieszkańców, po rozmowach z **Parlament Europejski - Biuro we Wrocławiu**, zdecydowaliśmy o zmianie lokalizacji nowego muralu – mówi Beata Urbanowicz, plastyk miejska. Oznacza to, że dzieło pani Aleksandry Mikołajko, które powstało w 2006 roku, pozostaje. Zyska także – decyzją Jacka Sutryka, prezydenta Wrocławia – nowy blask i stanie się ważnym elementem szlaku wrocławskich murali.
Poczynione już prace przygotowaw... [Zobacz więcej](#)



[FB.com/biuroprasoweUMW](https://www.facebook.com/biuroprasoweUMW)

Invest in Wrocław
5 dni · 🌐

Do biegu, gotowi, start!
Rusza kolejna edycja **Bieg Firmowy** - biegu charytatywnego, który w tym roku odbędzie się w bezpiecznej, hybrydowej formule 🏃🏃🏃
📅 **Kiedy? 22 maja 2021r.**
Całe wydarzenie poprzedza Sztafeta po zdrowie, czyli kilkutygodniowy cykl spotkań, eventów i treningów ze specjalistami.
A już 17 marca o 12:00 zapraszamy na webinar, podczas którego dowiedziecie się, jak przygotować się do startu i wiele więcej. Link: <https://biegfirmary.clickmeeting.com/bieg.../register>
Zapisy do Biegu Firmowego 👉 <https://sklep.biegfirmary.pl/>
#calezyciewbiegu #sztafetapozdrowie #biegfirmary



[FB.com/InvestInWroclaw](https://www.facebook.com/InvestInWroclaw)

Aktualności

Otwarto szpital tymczasowy dla chorych na COVID-19

We wrocławskim szpitalu tymczasowym przy ul. Rakietowej jest już 17 pacjentów. Większość wymaga tlenoterapii. Placówka powstała w ubiegłym roku. Decyzja o jej otwarciu zapadła 9 marca w związku z gwałtownym przyrostem osób zarażonych wirusem SARS-CoV-2 na Dolnym Śląsku.

Decyzją ministra zdrowia Adama Niedzielskiego – w związku z tzw. trzecią falą – szpitale tymczasowe, które powstały w 9 województwach: dolnośląskim, pomorskim, lubuskim, mazowieckim, opolskim, podkarpackim, śląskim, warmińsko-mazurskim i wielkopolskim – zostały otwarte.

Na wniosek wojewody Jarosława Obremskiego placówka we Wrocławiu rozpoczęła przyjmowanie pacjentów 9 marca. Do dyspozycji jest 95 łóżek internistycznych. Szpital przyjął już 17 osób. Większość wymaga tlenoterapii.

Jego koszt to ponad 75 mln zł. Docelowo pomieści łącznie 400 łóżek dla chorych na COVID-19, w tym 50 dla chorych wymagających podłączenia do respiratora. Organem prowadzącym jest Uniwersytecki Szpital Kliniczny we Wrocławiu.



Szpital tymczasowy powstał przy ul. Rakietowej we Wrocławiu. Docelowo pomieści 400 łóżek dla chorych na koronawirusa

72 godziny na start

– Już jesienią, gdy zostaliśmy wytypowani na operatora szpitala tymczasowego, wiedzieliśmy, że będziemy mieli 72 godziny na rozpoczęcie działalności, od chwili wydania decyzji w tej sprawie. Opracowaliśmy więc wszystkie procedury niezbędne w tej placówce – mówi dr Piotr Pobrotyn, dyrektor USK we Wrocławiu.

Nabór lekarzy

Początkowo opiekę nad chorymi będzie sprawował personel medyczny oddelegowany z USK, który ma już doświadczenie w le-

czeniu pacjentów z COVID-19 – nawet tych najciężiej chorych, którzy wymagali pomocy specjalistów z Kliniki Anestezjologii i Intensywnej Terapii USK.

– Dysponujemy także listą osób, które zgłosiły się w ramach pierwszej rekrutacji personelu szpitala tymczasowego. Bardzo chętnie skorzystamy z ich wsparcia, natomiast jeśli ktoś jeszcze chciałby nawiązać z nami współpracę, prosimy o kontakt, bo na chwilę obecną nikt niestety nie wie, jaką skalę osiągnie epidemia w najbliższych tygodniach – dodaje dr Pobrotyn.

MPK dowozi

O pomoc w dowiezieniu personelu medycznego na obrzeża miasta poprosił MPK Uniwersytet Medyczny we Wrocławiu. Autobusy łączyć szpital covidowy z pl. Dominikańskim i pl. Jana Pawła II.

„Linia dla medyków” będzie kursowała od poniedziałku do niedzieli. O godz. 6.15 i 18.05 ruszy z pl. Dominikańskiego. Na pl. Jana Pawła II autobus dojedzie o godz. 6.20 i 18.15. Powrót ze szpitala tymczasowego do centrum planowany jest o godzinach 7.30 i 19.30.

Dowóz lekarzy do szpitala przy ul. Rakietowej jest drugim specjalnym połączeniem MPK, które powstało z myślą o wrocławskich medykach walczących z epidemią koronawirusa.

– Wśród pracowników szpitala tymczasowego znajdzie się wiele osób z naszej załogi, które dotąd pracowały przy ul. Borowskiej lub na tzw. kampusie Curie-Skłodowskiej, a więc stosunkowo blisko centrum miasta. Dojazd do pracy w odległej placówce przy ul. Rakietowej byłby dla nich zapewne kłopotliwy, dlatego cieszymy się,

że MPK przyszło nam z pomocą – mówi Barbara Korzeniowska, zastępca dyrektora ds. lecznictwa otwartego Uniwersyteckiego Szpitala Klinicznego.

To już druga linia dla personelu medycznego, jaką uruchomiło MPK. Jesienią ubiegłego roku rozpoczęły kursowanie autobusy dowożące biały personel i studentów Uniwersytetu Medycznego z kampusu przy ul. Pasteura do Uniwersyteckiego Szpitala Klinicznego przy ul. Borowskiej.

Monika Dubec



Orzeł się zaszczepił – zrób to i Ty

„Bądź bohaterem. Zaszczep się!” – apeluje z murala przy skrzyżowaniu ulic Kołłątaja i Kościuszki były żołnierz Armii Krajowej Witalis Skorupka. Malowidło powstało w ramach kampanii informacyjnej pod hasłem „Szczepimy się”.

Witalis Skorupka jest jednym z ambasadorów szczepień przeciwko Covid-19. Urodził się na Białostoczczyźnie 98 lat temu. Był żołnierzem Armii Krajowej, zastępcą dowódcy plutonu w Akcji „Burza”. W listopadzie 1945 został skazany na karę śmierci. 36 dni spędził w celi śmierci, w 18. dniu jego pobytu pozorowano egzekucję. Wyrok śmierci zamieniony został przez Bolesława Bierut na 10 lat więzienia. Z więzienia wyszedł w 1953 roku. W 2016 został awansowany do stopnia pułkownika Wojska Polskiego.

Nawet „Orzeł” się szczepi

Były żołnierz Armii Krajowej Witalis Skorupka ps. Orzeł na muralu przedstawiony jest w mundurze,

a u jego boku widoczny jest orzeł. Obok wizerunku płk. Witalisa Skorupki umieszczony jest napis: „Ja, Orzeł, walczyłem kiedyś za Polskę. Walczę dziś. Bądź bohaterem”. Podobne murale zdobią ściany również w innych miastach – w Łodzi, Warszawie, Poznaniu i Gdańsku.

Wrocław wciąż namawia

Cały czas trwa także miejska akcja promocyjna pod hasłem #WrocławSięSzczepi – Solidarnie przeciw COVID-19, która ma zachęcić mieszkańców do udziału w Narodowym Programie Szczepień oraz wesprzeć strukturę państwowe, prowadzące ten program w informowaniu o zasadach szczepień.

Kolejne etapy

Do 14 marca mają zakończyć się szczepienia nauczycieli. Rozpoczęła się rejestracja do szczepień dla osób z chorobami przewlekłymi. Szczepienia tej grupy mają rozpocząć się 15 marca. Od 11 marca ruszą zapisy na szczepienia dla osób z rocznika 1952. Zapowiedział na konferencji we Wrocławiu Michał Dworczyk, szef Kancelarii Prezesa Rady Ministrów.

W planach jest również zaszczepienie do końca przyszłego tygodnia około 500 tys. osób z grupy 0.

Joanna Leja

Aktualności

Kto w marcu pracuje w soboty:

■ Centrum Obsługi Mieszkańca (COM I) przy ul. G. Zapolskiej w marcu będzie czynne 13 i 27. COM będzie przyjmował w zakresie: rejestracji pojazdów, spraw meldunkowych oraz dowodów osobistych w godzinach od 8.00 do 13.00. W COM-ie może przebywać jednocześnie tyłu interesantów, ile jest czynnych okienek. Przed wejściem do budynku sprawdzana jest temperatura i wpuszczane są tylko osoby, u których nie zostanie stwierdzona gorączka. Sprawy w urzędzie można także załatwić zdalnie: przez ePUAP, online lub na infolinii 71 777 77 77.

■ Punkt Selektywnej Zbiórki Odpadów Komunalnych to miejsce, do którego możemy oddać odpady, których nie powinniśmy wyrzucać do pojemników koło domu. We Wrocławiu działają dwa takie punkty Ekosystemu. Ten na ul. Kazimierza Michalczyka 9 czynny jest od pn. do pt. w godz. 8.00-17.00, a w sb. w godz. 8.00-16.00. A na ul. Janowskiej 51 działa od pn. do pt. w godz. 8.00-15.00. W marcu punkt będzie czynny także w sb. – 13 i 20 w godzinach od 7.00 do 15.00. – To świetna okazja, by oddać niepotrzebne nikomu przedmioty, bez konieczności stania w kolejce w tygodniu – mówi Dorota Witkowska, rzecznik Ekosystemu.

Lipy, sosny i miskanty powitają wiosnę

750 drzew i 8 tysięcy krzewów zostanie posadzonych w najbliższym czasie we Wrocławiu. Zarząd Zieleni Miejskiej szykuje się do wiosennych nasadzeń w całym mieście. Wiosenne nasadzenia będą kosztowały miasto ok. 850 tys. zł.



W kwietniu 2020 roku w ramach akcji WROśnij we Wro w Żernickim Parku Sportu i Rekreacji posadzono 92 drzewa

Rośliny zostaną posadzone w kwietniu. Wrocławskie osiedla upiększą nowe drzewa, krzewy, pnącza oraz trawy ozdobne. Wśród nich znajdują się m.in. klony, świerki, sosny, lipy i platany oraz laurowiśnie, bluszcz i hortensje.

W zależności od potrzeb

– Wybór poszczególnych drzew czy krzewów nie jest przypadkowy. Dobierając gatunki do określonego miejsca, bierzemy pod uwagę kilka czynników, takich jak charakter terenu, liczbę i rodzaj istniejącej już zieleni, a także panujące tam warunki dla rozwoju roślin – tłumaczy Marek Szempliński z Zarządu Zieleni Miejskiej we Wrocławiu.

Na przykład:

- w parku Tołpy i E. Stein zostaną posadzone klony, robinie, jesion, jodła (9 szt.)
- w parku Szczytnickim – świerki, sosny, buki, dęby, daglezie i inne ciekawe gatunki (35 szt.)
- w parku Bieńkowickim – lipy, wiśnie (21 szt.)
- na promenadzie Staromiejskiej pojawią się klony, platany, robinie (11 szt.)
- na ul. Przyjaźni zasadzony zostanie klon polny (8 szt.)
- na ul. Inżynierskiej – lipa szerokolistna (17 szt.)
- na rondzie na ul. Kowalskiej – grab pospolity (3 szt.), sosna górską, śnieguliczka (660 szt.), miskant chiński, rozplenica

japońska (220 szt.)

- na zieleńcu przy ul. Stabłowickiej – klon zwyczajny (17 szt.)
- przy Hali Stulecia o 4 lipy uzupełniony zostanie zabytkowy szpaler
- w donicach na Starym Mieście posadzone zostaną 4 drzewa i 258 szt. powojników, laurowiśni i bluszczu.

W całym mieście

Nowa zieleń posadzona zostanie głównie w parkach, na zieleńcach oraz przyulicznych terenach zielonych. Działania obejmą zarówno centrum, jak i peryferyjne rejony Wrocławia. – Duża część lokalizacji wiosennych nasadzeń związana jest

z prowadzonymi i planowanymi w najbliższym czasie inwestycjami. Nowa zieleń z pewnością je uatrakcyjni – dodaje Szempliński.

Wiosenne nasadzenia będą kosztowały ok. 850 tys. złotych. W tym koszcie zawiera się także 250 drzew, które zostaną posadzone w ramach najświeższej edycji akcji WROśnij we WROcław.

Przypomnijmy, program WROśnij we WROcław to pomysł na uświetnienie przyjścia na świat dziecka. Drzewka sadzone są przez ich rodziców i opiekunów. Projekt zapoczątkowany został w 2017 roku. Od tego czasu posadzono już około 1,5 tys.

Monika Dubec

Miasto udostępnia miejsca do handlu na powietrzu

Miasto wskazało ponad 30 nowych miejsc do handlu okrężnego. Część z nich przeznaczona jest do handlu sezonowego, część – całorocznego. Stragany pod parasolem miasta pojawią się na Żernikach, przy placu Legionów czy dworcu PKP. Zgłoszenia do 1 kwietnia, losowanie – 15 kwietnia.

Wychodząc naprzeciw potrzebom przedsiębiorców i mieszkańców, którzy w okresie pandemii chcą korzystać z sezonowej oferty zakupu świeżych owoców i warzyw, kwiatów, artykułów pszczelarskich od lokalnych producentów, miasto udostępni w drodze losowania miejsca do handlu okrężnego.

- 22 miejsca do handlu owocami sezonowymi w okresie od 15 maja do 30 września 2021.
- 11 miejsc całorocznych do sprzedaży m.in.: owoców i warzyw, kwiatów, pamiątek góralskich, wyrobów z wikliny i drewna, artykułów promujących Wrocław, drobnej galanterii, ozdób świątecznych.

Losowanie online

Miejsca w trybie elektronicznym przyzna w losowaniu Biuro Rozwoju Gospodarczego UMW. Odbędzie się ono 15 kwietnia br. Więcej

informacji można uzyskać pod numerem telefonu 71 777 71 74.

Do losowania mogą przystąpić przedsiębiorcy, którzy w terminie do dnia 1 kwietnia br. złożą kompletny wniosek drogą elektroniczną na adres e-mail: brg@um.wroc.pl lub na adres pocztowy: Biuro Rozwoju Gospodarczego Urzędu Miejskiego Wrocławia, ul. Świdnicka 53, 50-030 Wrocław. Decyduje data wpływu do sekretariatu.

Każdy przedsiębiorca może złożyć tylko jeden wniosek zgłoszeniowy. Wniosek powinien zawierać imię, nazwisko, adres, telefon kontaktowy, e-mail, datę sporządzenia wniosku, zgodę na przetwarzanie danych osobowych, a także wybraną jedną lokalizację wraz z branżą. Ze względu na korzystanie z programu informatycznego, podanie adresu e-mail na wniosku zapewnia otrzymanie automatycznej odpowiedzi z systemu po zakończeniu losowania i jest obowiązkowe.



i.wroclaw.pl/handel-okreznny

Wszystko na BIP

Pełna lista lokalizacji do handlu oraz warunki udziału w losowaniu znajdują się w Biuletynie Informacji Publicznej Urzędu Miejskiego Wrocławia, gdzie

można pobrać ogłoszenie oraz wniosek do losowania. Nowe lokalizacje do handlu wyznaczono m.in. na terenie Modelowego Osiedla Nowe Żerniki, które otrzymało wiele prestiżowych nagród, w tym Nagrodę Główną

w kategorii Przestrzeń Publiczna, oraz zwyciężyły w ogólnopolskim konkursie budowlanym „Modernizacja Roku i Budowa XXI w.”.

Redakcja

Aktualności

Wiosenna deratyzacja **Uważajcie na stacje i karmniki**

Czarne podłużne plastikowe skrzynki, a w nich kolorowy granulat gryzoniobójczy. Uważajmy z dziećmi i zwierzętami domowymi na spacerach, bo we Wrocławiu trwa wielkie wiosenne odszczurzenie.

Do wystawienia preparatu gryzoniobójczego zobowiązani są właściciele i zarządcy dużych skupisk mieszkalnych, takich jak bloki czy kamienice. Ale też tych miejsc, gdzie mamy do czynienia z żywnością zbiorową (restauracje, przedszkola). Kto tego obowiązku nie dopełni, musi liczyć się z karą do 500 zł. Straż Miejska Wrocławia informuje, że w pierwszym tygodniu odszczurzenia jej funkcjonariusze byli zmuszeni wypisać zapominalskim właścicielom i zarządcom

kilkanaście mandatów na kwotę ponad 5 tys. złotych.

Zarząd Zasobu Komunalnego we Wrocławiu apeluje do mieszkańców o zachowanie ostrożności w czasie trwającej od 1 marca deratyzacji.

W piwnicach i na podwórkach pojawiły się preparaty i urządzenia zwalczające gryznie, które są niebezpieczne dla ludzi i domowych zwierząt. Chodzi o stacje i karmniki deratyzacyjne, a także trutki, które mogą być – po spożyciu – groźne dla



FOT. UM WROCŁAWIA

Uwaga Deratyzacja

Prosimy o zachowanie szczególnej ostrożności!

Zastosowano dopuszczone prawem preparaty deratyzacyjne, które są szkodliwe dla ludzi i zwierząt

Wykonawca:

www.pestokil.pl
49-300 Brzeg
ul. Cegielniana 3
tel./fax: 774 115 358



W okolicach ulicy Jagiellończyka na Nadodrzu ZZK wystawił kilka karmników

zarządcy miejskich nieruchomości, akcja obejmuje ponad 600 budynków i ponad 400 podwórek należących do miasta. To na ich terenie zostaną wyłożone chemiczne substancje i urządzenia, które mają ograniczyć liczbę gryzoni.

życia ludzi i zwierząt domowych.

W przypadku Zarządu Zasobu Komunalnego, czyli największego

W przypadku budynków trutki pojawiają się przede wszystkim w piwnicach. Z kolei na zewnątrz w okolicy wejść do budynków i osłon śmietnikowych rozstawiane są stacje deratyzacyjne. Każde takie miejsce jest też odpowied-

nio oznaczone. – Bardzo prosimy mieszkańców, rodziców dzieci czy właścicieli psów, aby zachowali ostrożność w tych miejscach – apeluje Tomasz Jankowski, rzecznik prasowy Zarządu Zasobu Komunalnego we Wrocławiu.

Przy okazji rozpoczynającej się deratyzacji warto zwrócić uwagę, że tego typu działania są tylko jednym z elementów skutecznej walki z gryzoniami. Od powodzenia takich akcji zależy również nasze zachowanie. We Wrocławiu trwa akcja promująca właściwe nawyki, które pozwolą ograniczyć populację gryzoni.

Wystarczy kilka prostych zasad. – Utrzymujmy porządek w piwnicach i okolicach pojemników na odpady. Zamykajmy klapy od tych pojemników. Nie wyrzucajmy resztek jedzenia poza pojemniki na odpady. Jeśli chcemy karmić ptaki, róbmy to odpowiedzialnie – przypomina Tomasz Jankowski z ZZK.

Wiosenna deratyzacja potrwa we Wrocławiu do 31 marca. W przypadku ZZK koszt takiej miesięcznej akcji to ok. 200 tys. złotych.

Redakcja

Przy każdym karmniku deratyzacyjnym stoi tablica informacyjna

Pozimowym czyszczeniem objęto:

- 7 878 181 m² jezdni
- 169 799 m² ścieżek rowerowych
- 1 701 842 m² chodników i ciągów pieszo-rowerowych
- 6 606 202 m² zieleńców
- 108 748 m² parkingów
- 1 785 przystanków

poza tym wydzielone torowiska tramwajowe, pętle, przejścia podziemne i tunele pieszo-rowerowe



Wielkie sprzątnięcie po zimie

Sezon zimowy trwa nadal, jednak w związku ze sprzyjającymi warunkami atmosferycznymi, czyli dodatnimi temperaturami, brakiem opadów śniegu oraz deszczu, spółka Ekosystem rozpoczęła pozimowe oczyszczanie miasta.

Drogi, ciągi pieszo-rowerowe, chodniki i zieleńce oczyszczane są z piasku i innych zanieczyszczeń, powstałych po Akcji Zima. W godzinach nocnych na ulice wyjeżdżają zamiatarki jezdniowe oraz chodnikowe. W wielu miejscach drogi i chodniki oczyszczane są też ręcznie.

– Oczyszczanie pasa drogowego w sezonie zimowym prowadzone

jest tylko przy sprzyjających warunkach pogodowych. Opady śniegu, deszczu lub ujemne temperatury uniemożliwiają ich prowadzenie. Dopiero w ostatnich dniach aura pozwoliła nam rozpocząć prace usuwania zanieczyszczeń z pasa drogowego. Prace wykonywane są systematycznie. Pamiętajmy jednak, że wciąż trwa sezon zimowy – informuje Dorota Witkowska z Ekosystem Sp. z o.o.

Witkowska dodaje, że zmywanie jezdni jest jeszcze wstrzymane, ze względu na nocne przymrozki.

Częstotliwość wykonywania prac zależy od rodzaju i miejsca wykonywania prac (inna jest dla jezdni, chodników, ścieżek – przyp. red.) oraz od lokalizacji.

Redakcja

Komunikacja

Nowy Program Autobusowy

Wrocławskie MPK planuje w tym roku wydłużyć kilka tras linii autobusowych. Prezydent Wrocławia zapowiedział wprowadzenie tzw. Wrocławskiego Programu Autobusowego. Co dokładnie zmieni się dla pasażerów: osiedle Krzyki, Oporów i Gaj – przedłużenie linii półkółnej 143 do pętli na Tarnogaju; osiedle Krzyki i Oporów – kompleksowa zmiana w układzie linii autobusowych; osiedle Lipa Piotrowska i Psie Pole – połączenie linii 111 i 141 oraz nowa linia nocna; osiedle Maślice – przedłużenie linii 123 do ul. Lotniczej; osiedle Brochów – zwiększenie częstotliwości linii 114; szpital ul. Fieldorfa – dodatkowe kursy linii 102 w dni wolne.

ZDIUM łąta dziury

Przyszła odwilż i spod śniegu wyłoniły się dziury w jezdniach. Jest ich dużo, bo tak śnieżnej i mroźnej zimy dawno we Wrocławiu nie było. Zarząd Dróg i Utrzymania Miasta już mierzy szkody i szacuje, że wiosna będzie bardzo pracowita i kosztowna. W zeszłym roku w styczniu obmierzone niespełna 600 mkw. ubytków w drogach, w tym roku – ponad 1000 mkw. Kiedy tylko pracę wznowią otaczanie, czyli zakłady produkujące masę bitumiczną, ruszy akcja łątania. Służby dyspozytorskie ZDIUM całodobowo przyjmują informacje o ubytkach na drogach pod adresem e-mail zgloszenia@zdium.wroc.pl i pod numerem telefonu 19501.

Mniej pieniędzy, więcej kilometrów

MPK podsumowuje rok pandemii

Miliony przejechanych kilometrów, regularna dezynfekcja i wprowadzanie zmian związanych z ograniczeniami nakładanymi przez rząd. Tak wyglądało ostatnie 12 pandemicznych miesięcy we wrocławskim MPK. Czy lekcja została odrobiona?

6 marca 2020 r. we Wrocławiu oficjalnie zdiagnozowano pierwszy przypadek koronawirusa w Polsce. W połowie marca zamknięto placówki oświatowe, granice dla ruchu kolejowego oraz lotniczego i wprowadzono obowiązkową kwarantannę dla osób przyjeżdżających do Polski drogą lądową. Pod koniec marca rząd zakazał przemieszczania się poza wyjątkowymi sytuacjami. Tak rozpoczęła się nowa rzeczywistość, która trwa do dziś. Przez ostatnie 12 miesięcy resort zdrowia potwierdził ponad 1,7 mln zachorowań na COVID-19, z czego zmarło 44 360 osób. W tym czasie wielokrotnie zmieniano obostrzenia. Część z nich dotyczyła także komunikacji miejskiej.

Nowa rzeczywistość

Według szacunków wrocławskiego przewoźnika, od marca 2019 r. do lutego 2020 r. z komunikacji miejskiej skorzystało 193 mln pasażerów. Z kolei od marca 2020 r. do lutego 2021 r. ta liczba spadła do 90 mln. To wynik m.in. zamkniętych szkół, uczelni, pracy zdalnej oraz limitów pasażerów. MPK reagowało na zmiany wprowadzane przez rząd, publikując nowe rozkłady jazdy oraz przygotowując system informacji pasażerskiej. W minionych 12 miesiącach wpływy z biletów spadły ze 165 mln do 100 mln zł. Wzrosła jednak liczba



Cały tabor Miejskiego Przedsiębiorstwa Komunikacyjnego jest regularnie dezynfekowany

przejechanych wozokilometrów – z 40,5 do 44 mln km.

Obostrzenia sanitarne

MPK na zabezpieczenie sanitarne wydało 1,2 mln zł. Te pieniądze przeznaczone na: codzienne sprzątanie taboru, cotygodniową specjalistyczną dezynfekcję, ozonowanie, środki ochrony osobistej dla pracowników. Ponadto, w pojazdach stworzono strefę buforową oddzielającą kierowców i motorniczych od pasażerów.

MPK podkreśla, że podróżowanie komunikacją miejską w trakcie pandemii jest bezpieczne. – Insty-

tut Kocha przeanalizował dziesiątki tysięcy przypadków i stwierdził, że w transporcie zbiorowym zakaziło się 0,2 proc. chorych. Mimo to MPK zdecydowało, że dodatkowe działania sanitarne staną się standardowymi procedurami w spółce, nawet po minięciu pandemii – wyjaśnia Bartosz Naskręski, rzecznik prasowy MPK Wrocław.

Ratownik medyczny

MPK Wrocław podpisało także umowę z ratownikiem, który będzie pomagać pasażerom np. w przypadku zasłabnięcia. Na razie jest to jedna osoba, ale będzie ich więcej. To pierwszy taki projekt w kraju.

– Moje zadanie polega na tym, że będę udzielał pierwszej pomocy i medycznych czynności ratunkowych poszkodowanym do czasu przyjazdu służb ratunkowych – mówi pan Łukasz, pracownik wrocławskiego pogotowia ratunkowego.

MPK też pomaga

Przewoźnik w trakcie lockdownu współpracował w rozwózieniu seniorom posiłków, przekazał komputery do nauki zdalnej i zbierał żywność dla potrzebujących. Ponadto, cały czas pomaga seniorom dojechać na szpitala przeciw COVID-19.

Redakcja

Przebudowa ważnego skrzyżowania w centrum

Dubois i Drobnera – teraz będzie bezpieczniej

Wrocławskie Inwestycje ogłoszą wkrótce przetarg na przygotowanie projektu przebudowy skrzyżowania ul. Dubois i Drobnera. Inwestycja zakłada przeniesienie niebezpiecznego dla pasażerów przystanku tramwajowego „Dubois”, który jest wąski i z jednej strony nie ma barierki.



Przystanek jest teraz ulokowany pomiędzy jezdniami

Wystarczy chwila nieuwagi i można z tramwaju wpaść prosto pod jadący obok samochód. Tak wygląda rzeczywistość pasażerów wysiadających na przystanku „Dubois” na nitce w kierunku mostu Uniwersyteckiego.

– Chcemy na tym skrzyżowaniu stworzyć miniwęzeł przesiadkowy. Teraz pasażerowie korzystają z dwóch przystanków autobusowych na ul. Drobnera: przy hotelu Plaza i przy barze Mewa. Jeśli ktoś chce się przesiadać, musi kilka razy przejść przez jezdnię i jeszcze stać na światłach. Coś podobnego było kiedyś na pl. Grunwaldzkim. Oczywiście to porównanie na wyrost, ale chcemy umożliwić na tym skrzyżowaniu bezpieczne prze-

siadanie się pasażerom – mówi Krzysztof Świercz z Wrocławskich Inwestycji (WI).

– To ważny ciąg komunikacyjny, który łączy północną część Wrocławia z zachodem i centrum. Stanowi połączenie z węzłami przesiadkowymi przy pl. Bema, ulicach: Kazimierza Wielkiego, Dubois i Pomorskiej – dodaje Justyna Kleczewska-Strąg, kierownik projektu przebudowy z ramienia WI, i dodaje, że przystanek tramwajowy zostanie przesunięty na wschód ul. Drobnera – bliżej Wyspy Słodowej. Tym samym przesunięta zostanie jezdnia, oś skrzyżowania i droga dla rowerów. Wiąże się to z przebudową infrastruktury podziemnej.

– Drugim zamawiającym jest MPWiK, które przebuduje sieć wodociągową. Prace nie ominą też sieci energetycznej, gazowej i trakcyjnej. To będzie skomplikowane zadanie. Szczegółowe rozwiązania techniczne przebudowy pojawią się na etapie opracowania koncepcji projektowych – zaznacza Kleczewska-Strąg.

Zgodnie z założeniami, opracowanie projektu przebudowy powinno zakończyć się do 2022 r. Następnie trzeba ogłosić przetarg na wykonanie remontu, ten potrwa co najmniej kilkanaście miesięcy. To oznacza, że skrzyżowanie zostanie przebudowane za kilka lat.

Piotr Bera

Partycypacja / NGO

Rewitalizacja we Wrocławiu: gdzie i na jakich zasadach

Przez ostatnie dekady we Wrocławiu zaszło wiele zmian. Mimo to nadal istnieją tereny, które wymagają wsparcia w rozwoju. W ich wskazaniu mogą pomóc mieszkańcy.

Przepisy prawa definiują rewitalizację jako proces wyprzedzania ze stanu kryzysowego obszarów zdegradowanych. Podejmowane w jej ramach działania na rzecz lokalnej społeczności mają często charakter wieloletowy i wieloletni.

Po pierwsze: obszar zdegradowany

Zgodnie z obowiązującymi przepisami, pierwszym krokiem ku zmianie jest zawsze wyznaczenie tzw. obszaru zdegradowanego. Obszar zdegradowany jest tam, gdzie obserwuje się kryzys społeczny (np. bezrobocie, przestępczość, ubóstwo czy niski poziom edukacji). Jednocześnie występuje przynajmniej jedno z negatywnych zjawisk: gospodarczych (np. niewysoki poziom przedsiębiorczości), środowiskowych (np. zanieczyszczenia wynikające z niskiej emisji), technicznych (np. degradacja stanu technicznego budynków o przeznaczeniu mieszkaniowym) czy przestrzenno-funkcjonalnych (np. brak dostępu do podstawowych usług lub ich niska jakość).

Po drugie: obszar rewitalizacji

Krok drugi to wyznaczenie obszaru rewitalizacji. Może on obejmować całość lub część obszaru zdegradowanego. W najbliższym czasie Rada Miejska Wrocławia podejmie uchwałę w sprawie wyznaczenia obszaru zdegradowanego i obszaru rewitalizacji w naszym mieście.

To ważne: wybranie tych, a nie innych części Wrocławia będzie miało konsekwencje m.in. przy pozyskiwaniu funduszy na poprawę jakości życia (w tym na działania prospołeczne, renowację budynków czy inwestycje).

O jakich osiedlach mowa?

Zgodnie z projektem uchwały Rady Miejskiej Wrocławia, do obszaru rewitalizacji zaliczono następujące osiedla:

- Brochów
- Kleczków
- Księża Małe
- Nadodrże
- Ołbin
- Plac Grunwaldzki
- Przedmieście Oławskie
- Przedmieście Świdnickie

Jakie są zasady?

Zasady wyznaczania obszaru rewitalizacji wynikają z przepisów prawa. Nie może być on większy niż 20 proc. powierzchni gminy oraz zamieszkały przez więcej niż 30 proc. liczby jej mieszkańców. Jednocześnie, wykorzystując dane statystyczne, należy dowiedzieć, że na danym terenie występuje koncentracja negatywnych zjawisk społecznych oraz co najmniej jedno z negatywnych zjawisk: gospodarczych, środowiskowych, przestrzenno-funkcjonalnych lub technicznych. Wymienione wyżej osiedla spełniają te warunki.

JAK BĘDĄ PRZEBIEGAŁY KONSULTACJE?

Wyraź swoją opinię (15.03-15.04.2021) przez:

- Internet za pomocą e-formularza na stronie www.wroclaw.pl/rozmawia lub poczty elektronicznej: konsultacje@um.wroc.pl
- formularz papierowy, wysyłając go pod adresem Wydziału Partycypacji Społecznej Urzędu Miejskiego Wrocławia, ul. Gabrieli Zapolskiej 4, 50-032 Wrocław lub skan drogą elektroniczną na adres: konsultacje@um.wroc.pl
- telefon pod numerem 537 926 375; w poniedziałki (z wyjątkiem 5.04.2021) i środy w godz. 9.00-12.00, w czwartki, w godz. 15.00-18.00

Weź udział w e-debacie (23.03.2021)

Spotkanie na temat rewitalizacji z udziałem specjalistów odbędzie się o godz. 17.30 online. Link do debaty będzie dostępny na stronie www.wroclaw.pl/rozmawia.

Dołącz do e-spotkania konsultacyjnego

- 24.03.2021 o godz. 17.30
 - 8.04.2021 o godz. 10.00.
- Link do spotkania będzie dostępny na stronie www.wroclaw.pl/rozmawia.

Dlaczego o tym mówimy?

Właśnie rozpoczynają się konsultacje społeczne dotyczące projektu uchwały Rady Miejskiej Wrocławia w sprawie wyznaczenia obszaru zdegradowanego i obszaru rewitalizacji we Wrocławiu. Jaki będzie ich przebieg, pokazano

na załączonej grafice. Podzielono je na trzy etapy. W dniach 15.03-15.04.2021 r. zbierane będą opinie mieszkańców drogą elektroniczną, pisemnie na formularzach i telefonicznie. 23.03.2021 r.

odbędzie się debata online, a po niej dwa spotkania konsultacyjne 24.03.2021 r. i 8.04.2021 r. Zapraszamy do udziału.

Maria Rudnicka (oprac. redakcja)

www.wroclaw.pl/rozmawia

Zazielenimy ul. Żeromskiego

Ulica Żeromskiego jest jedną z ważniejszych ulic na Ołbinie, dlatego trzeba zastanowić się nad jej zagospodarowaniem. Zapraszamy do konsultacji społecznych od 8 do 21 marca 2021 r.

Jej modernizacja to zadanie, o które kilkakrotnie wnioskowano w ramach Wrocławskiego Budżetu Obywatelskiego. Warto wspomnieć projekty z roku 2018: „Spokojny Ołbin” czy „Żeromskiego dla ludzi, chodniki dla pieszych”. W zeszłorocznej edycji finansowanie otrzymał ponadosiedlowy projekt „Zieleń i Sport we Wrocławiu – Gajowice, Maślice, Ołbin” – na zagospodarowanie ul. Żeromskiego przeznaczonych zostanie 500 tys. zł ze środków pozyskanych w ramach tych projektów.

Wstępne decyzje

Latem zeszłego roku odbył się pierwszy etap konsultacji, dotyczą-

cy zazielenienia ulicy, uporządkowania parkowania i wprowadzenia infrastruktury niebiesko-zielonej. Najpierw poznaliśmy potrzeby mieszkańców i zebraliśmy propozycje w opisanych powyżej zakresach. Na podstawie tych opinii wykonawca opracował trzy warianty koncepcji programowo-przestrzennej, w których uwzględniono rozwiązania zgodnie z oczekiwaniami osób biorących udział w konsultacjach.

Kolejny krok

Opracowanie koncepcji zagospodarowania ulicy koordynuje Wydział Wody i Energii UMW. Konsultacje realizuje Fundacja na Rzecz Studiów Europejskich w ra-

mach zadania publicznego współfinansowanego ze środków Gminy Wrocław. Partnerami konsultacji są: Stowarzyszenie Żółty Parasol oraz Rada Osiedla Ołbin.

Aby wyrazić swoją opinię, należy wziąć udział w e-spotkaniu, które odbędzie się 10 marca br. w godz. 17.30-19.00 przez platformę Clickmeeting. Można zrobić to przez formularz elektroniczny. Jeśli masz ochotę porozmawiać na żywo, zapraszamy do punktu konsultacyjnego 13 marca br. w godz. 10.00-13.00 przy zielonym podjeździe na rogu ulic Żeromskiego i Daszyńskiego.

Agata Zięba



Na mieście widać już kampanię informującą o konsultacjach

Dla mieszkańca

Wrocław nie marnuje – jest ekologiczny i się dzieli

Masz w domu niepotrzebne książki, płyty CD czy nawet jedzenie – wszystkie te rzeczy możesz przekazać dalej. I nie chodzi tu tylko o pomoc potrzebującym, możesz się po prostu wymienić.

Wrocław wspiera ideę niemarnowania i dzielenia się niepotrzebnymi rzeczami. Przy budynku Urzędu Miejskiego na ul. Hubskiej pojawiła się Jadłodzielnia, w której można wymieniać się zapasami jedzenia. Tylko w ostatnim roku miasto utworzyło w budynkach urzędu 8 punktów wymiany książek czy płyt, a w połowie 2020 r. zamontowało 89 bezbutlowych dystrybutorów wody, które są podpięte do sieci wodociągowej. To oszczędność rzędu ok. 190 tys. plastikowych butelek z wodą i 5 ton odpadów w skali roku.



Po lodówce na ul. Hubskiej (na zdjęciu) pojawiły się kolejne, np. przy Centrum Biblioteczno-Kulturalnym FAMA na Psim Polu

Dodatkowo Wydział Środowiska i Rolnictwa UMW od kilku lat prowadzi program udostępniania mieszkańcom kompostowników. Wnioski można cały czas składać przy ul. Hubskiej 8-16 (www.bip.um.pl/sprawa-do-zalatwienia/9028/udostepnianie-kompostownikow). W ubiegłych latach miasto dofinansowało także w ramach programu „Złap deszcz” 300 instalacji do przydomowego łapania i magazynowania deszczówki.

Lodówka dla wszystkich

Nowa Jadłodzielnia przy ul. Hubskiej 8/16 powstała we współpracy z Foodsharing Wrocław. Lodówkę

sfinansował Foodsharing, a miasto – drewnianą obudowę. Miejsce będzie utrzymywane wspólnie.

– To kolejna inicjatywa, która wpisuje się w naszą kampanię „Wrocław nie marnuje”. Zachęcamy wrocławian do zmiany codziennych nawyków i wykorzystywania tego, co już mamy. W przypadku ubrań, książek czy starych zabawek można nadać im drugie życie, wymieniać się nimi. W przypadku jedzenia jest podobnie – podkreśla Katarzyna Szymczak-Pomianowska, dyrektor Departamentu Zrównoważonego Rozwoju. – W lodówce zostawimy swoją nadwyżkę, mogąc jednocześnie skorzystać z jedzenia, które za zbędne uznał ktoś inny.

Pół tony tygodniowo

Foodsharing pojawił się w Polsce w 2016 r. jako odpowiedź na rosnący problem marnowania żywności. W ramach ruchu społecznego wspólnie z partnerami tworzone są punkty do wymiany nadwyżek spożywczych, nazywane Jadłodzielniami. – Można tutaj przynieść dobre jedzenie, którego mamy w nadmiarze, a także częstować się tym, co pozostawili inni – mówi Agnieszka Maniewska z Foodsharing Wrocław. – Nie jest to kolejny punkt pomocowy, to miejsce budowania świadomości o tym, jak nie marnować jedzenia. Jadłodzielnia Hubska będzie już dziesiątą powstałą w ramach Foodsharingu,

choć podobnych inicjatyw jest w mieście więcej. Jadłodzielnie są przeważnie zaopatrywane lokalnie, ale nadwyżkowe produkty potrafią przyjechać tu z innych części miasta. A to za sprawą Ratowników Żywności, wolontariuszy działających przy Foodsharing Wrocław. Odbierają oni niesprzedaną żywność z targowisk, piekarni, restauracji i cateringów, aby nie trafiła do kosza, i umieszczają ją w Jadłodzielniach. Kilkanaście osób w ciągu tygodnia ratuje w sumie około pół tony żywności.

Miasto zaczyna od siebie

Ponad połowa spółek miejskich sortuje śmieci. Eliminowany jest

również plastik, bo część spółek kupuje butelki wielorazowe na kranówkę. Przykładowo, zakup takich butelek dla pracowników zoo to oszczędność 15 tys. butelek plastikowych rocznie. Statystyki z wrocławskich placówek edukacyjnych również cieszą – w prawie 90 proc. szkół i przedszkoli już zrezygnowano z naczyń plastikowych. Kluczowa jest również edukacja najmłodszych. W ponad 90 proc. szkół i przedszkoli przeprowadzono lekcje na temat recyklingu, a we wszystkich szkołach młodzi wrocławianie segregują śmieci.

Katarzyna Wiązowska

Zielona Kultura – co to takiego?

To nowy, pilotażowy projekt skierowany do wrocławskich instytucji kultury, które chcą działać w obszarze ekologii. Można założyć pasiekę na dachu lub posiać łąkę obok budynku, jak wrocławski Capitol, lub po prostu zazielenić zabetonowane podwórko.

– W ten sposób chcemy wzmocnić aktywność miasta w zakresie edukacji ekologicznej. Poprzez współpracę z miejskimi instytucjami kultury i realizację z nimi, na ich terenie i w ich budynkach, zadań proekologicznych – tłumaczy Małgorzata Brykarz, dyrektor Wydziału Wody i Energii Urzędu Miejskiego Wrocławia.

Wrocławskie instytucje kultury, które wezmą udział w projekcie, będą mogły otrzymać dofinansowanie do swoich proekologicznych działań do 20 tys. zł. Budżet projektu na ten rok wynosi 100 tys. zł. W związku z tym, że program jest pilotażowy, w roku 2021 o przyznaniu środków będzie decydowała kolejność zgłoszeń. Wnioski z projektami można składać do Wydziału Wody i Energii UM Wrocławia od 3 marca do 30 kwietnia. Do instytucji

kultury wystosowano specjalne zaproszenia do udziału w programie.

– Misję nowoczesnej instytucji kultury postrzegam nie tylko jako serwowanie naszej publiczności wydarzeń artystycznych, ale też jako inicjowanie oraz promowanie idei dbania o wspólną przestrzeń, przyrodę i klimat, bycie wrażliwym na świat wokół nas. Dlatego ponad 3 lata temu uruchomiliśmy Pasiekę Capitol na dachu Teatru, a niedługo później, wspólnie z Miastem Wrocław, powołał się do życia Łąka Kwiatną obok naszego budynku. Zielona Kultura to interesujący program – przekonuje Konrad Imiela, dyrektor naczelny i artystyczny Teatru Muzycznego Capitol.

W latach 2018–2020 z programu „Szare na Zielone” skorzystały 84 placówki oświatowe, a kwota

dofinansowania wyniosła ponad 2,3 mln zł. Szkoły oraz przedszkola organizowały beczki na deszczówkę, łąki kwiatne czy małe ogrody warzywne. Właśnie takie realizacje mogą powstać dzięki Zielonej Kulturze.

– Dotychczas nasze działania były w dużej mierze skoncentrowane na oświacie. Zazielenialiśmy tereny przy szkołach i przedszkolach, zatrzymywaliśmy deszczówkę, inaczej mówiąc łączyliśmy zielen z wodą. Teraz podobne działania chcemy realizować z instytucjami kultury, które dzięki swojej działalności, wywierają bardzo duży wpływ na postawy i zachowania mieszkańców, kształtują wzorce zachowań – dodaje dyrektor Brykarz.



Agata Zięba W 2018 roku dwa ule stanęły na dachu Teatru Capitol

Dla mieszkańca

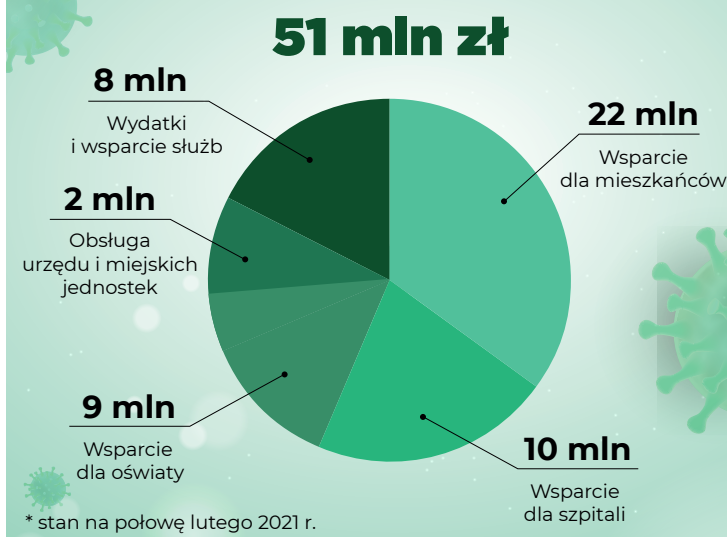
Budżet na 2021. Priorytety to transport i oświata

Tegoroczny budżet Wrocławia zakłada dochody na poziomie 5,4 mld zł i 5,9 mld zł wydatków, z czego ponad 1 mld zł, pomimo sytuacji związanej z pandemią koronawirusa, zostanie przeznaczonych na realizację trwających i nowych inwestycji.



FOT. JANUSZ KRZESZOWSKI

WYDATKI WROCŁAWIA W ZWIĄZKU Z EPIDEMIĄ KORONAWIRUSA*



W 2021 roku największą część wpływów stanowią dochody własne w wysokości 3,5 mld zł. W tym są zawarte udziały miasta w PIT i CIT (1,7 mld zł), wpływy z podatków i opłat (1 mld zł), dochody z majątku (428 mln zł) i z usług (303 mln zł). W tym roku zmniejszą natomiast dotacje z budżetu państwa – z 941 do 880 mln zł.

Wydatki miasta na 2021 rok zaplanowano na poziomie 5,9 mld zł. Najwięcej pieniędzy przeznaczonych jest na stałe koszty funkcjonowania Wrocławia, takie jak: prowadzenie szkół i przedszkoli, komunikację zbiorową, wypłatę świadczeń, utrzymanie dróg i zieleni.

Wydatki związane z transportem i łącznie wyniosą prawie 1,3 miliarda zł. Ta kwota jest zarezerwowana m.in. Trasy Autobusowo-Tramwajowej na Nowy Dwór (101

mln zł), na budowę trasy tramwajowej na Popowice (93 mln zł), Alei Wielkiej Wyspy (71 mln zł), budowę Osi Zachodniej (56 mln zł) i mostów Chrobrego (45 mln zł), a także na rozwijanie infrastruktury rowerowej (czytaj też s. 12).

Prawie 1,6 mld zł przeznaczone zostanie na zadania z zakresu oświaty. Na politykę społeczną i ochronę zdrowia miasto zarezerwowało 1,2 mld zł. Budżet zakłada również 443 mln zł na realizację zadań związanych z gospodarką komunalną i ochroną środowiska.

Koronawirus a finanse miasta

W 2020 r. z powodu koronawirusa do kasy miejskiej nie wpłynęło 156 mln zł. Miasto miało również nieplanowane wydatki związane z epidemią. To zarówno wydatki bieżące i rezerwy w budżecie, jak

i zwolnienia oraz ulgi dla przedsiębiorców – łącznie ok. 100 mln zł.

➤ – Przyjęty budżet miasta jest bezpieczny i prorozwojowy. W związku z pandemią koronawirusa dochody Wrocławia – podobnie, jak wszystkich polskich miast – będą niższe od zakładanych. Nie rezygnujemy jednak z ważnych inwestycji – zaznacza Jacek Sutryk, prezydent Wrocławia.

Ponad 22 mln zł przeznaczono na zapewnienie bezpieczeństwa i wsparcie mieszkańców – seniorów, osób przebywających na kwarantannie i izolacji, pomoc psychologiczną, zakup maseczek i środków ochrony. Prawie 10 mln zł przekazano dla wrocławskich szpitali i zakładów opiekuńczo-

-leczniczych. Niespełna 9 mln zł wydano na prowadzenie przedszkoli oraz szkół w reżimie sanitarnym. To również odkażanie pomieszczeń czy zakup środków ochrony osobistej. Ponad 8 mln zł to kwota wsparcia i wydatki służb, m.in. Straży Miejskiej. Ponad 2 mln zł przeznaczono na środki ochrony i dezynfekcji dla pracowników Urzędu i klientów i przystosowanie Centrów Obsługi Mieszkańca tak, by można było w nich bezpiecznie dopełnić formalności.

Inwestycje mimo wszystko

W bieżącym roku, oprócz dalszej realizacji nowych tras tramwajowych i autobusowych oraz dróg i mostów, pieniądze zostaną przeznaczone m.in. na budowę i przebudowę placówek oświatowych, miejski program wymiany źródeł ogrzewania czy inwestycje realizowane w ramach Wrocławskiego Budżetu Obywatelskiego czy Funduszu Osiedlowego.

Na akcję „Zmień piec” przeznaczono ponad 65 mln zł, na inwestycje oświatowe – ponad 77 mln zł, a na rewitalizację komunalnego zasobu mieszkaniowego ponad 30 mln zł.

Ty też wspierasz miasto

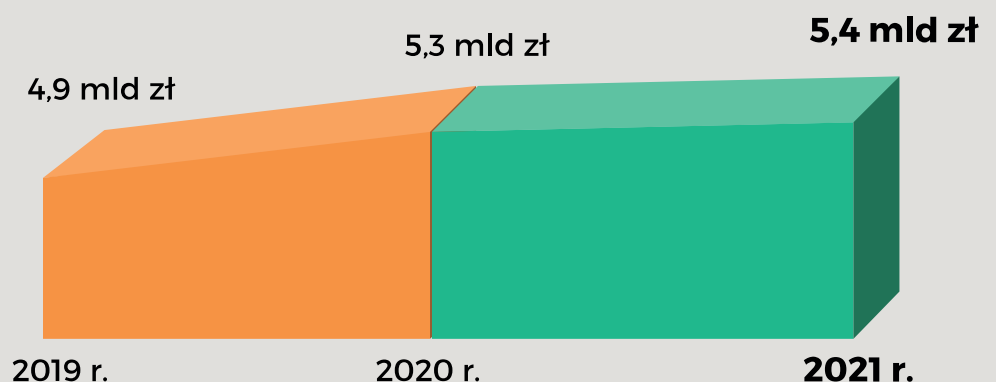
Podatki trzeba płacić. To jedna z kilku rzeczy, przed którymi się nie ucieknie. 1,7 mld zł wpływa do budżetu z PIT i CIT. Dlatego, co roku, zachęcamy, żeby rozliczyć się we Wrocławiu. Aby to zrobić, nie trzeba być tu zameldowanym – wystarczy w zeznaniu podatkowym wpisać wrocławski adres zamieszkania. Dodatkowo, płacąc podatki we Wrocławiu, można korzystać z programu Nasz Wrocław. To nie tylko zniżki czy bezpłatne wejścia do wrocławskich atrakcji, ale też stała cena na bilety okresowe w komunikacji miejskiej.

Redakcja
wroclaw.pl

5 405 585 680 zł

Wydatki: 5 944 963 680 zł

Deficyt: 539 378 000 zł



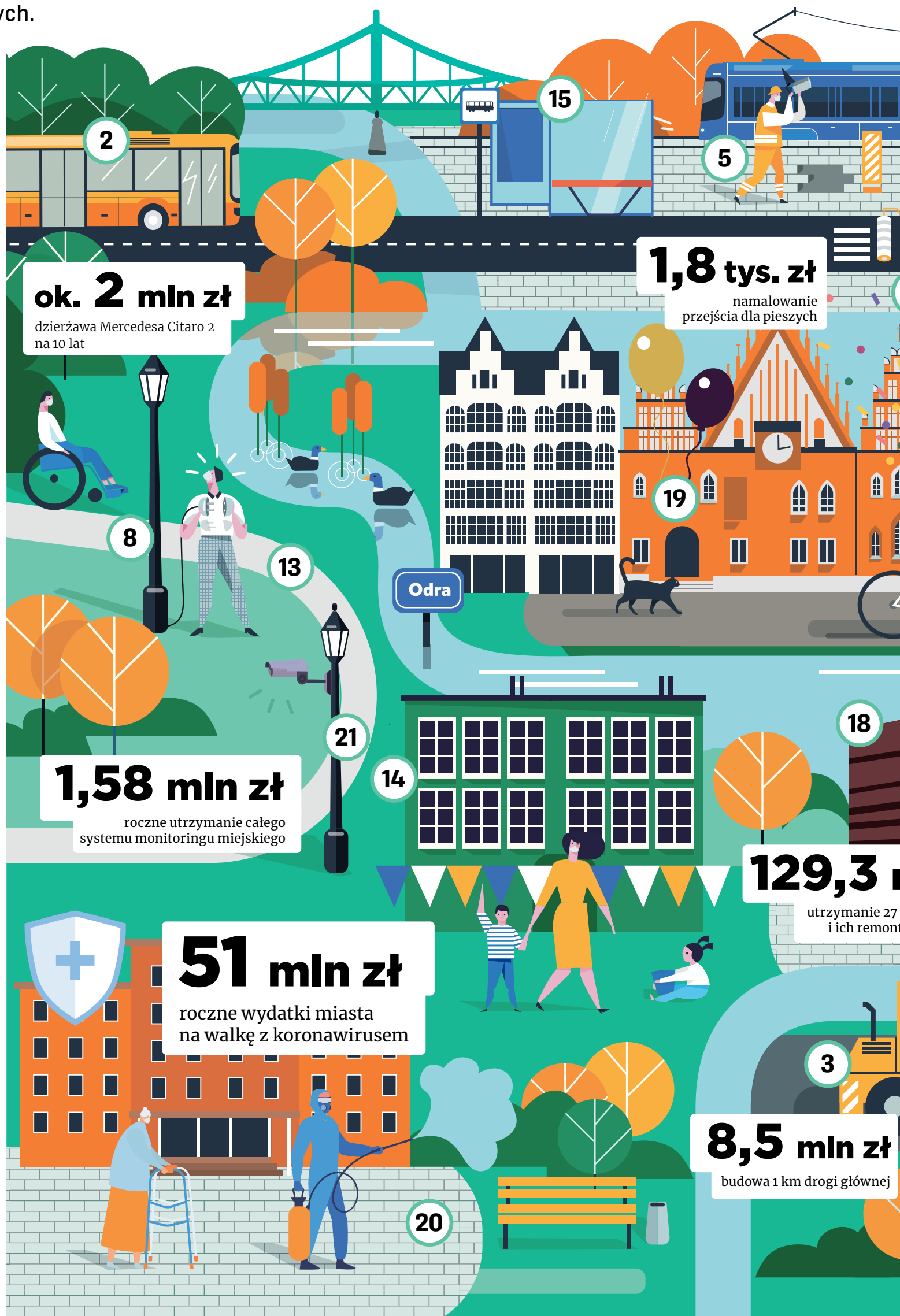
Ile Wrocław przeznacza na edukację, inwestycje, transport, pomoc społeczną i ochronę zdrowia – takie informacje znajdują się we wrocławskim cenniku. Dane, które zebraliśmy, mogą być zaskakujące, bo mało kto wie, ile kosztuje montaż jednej latarni ulicznej czy namalowanie przejścia dla pieszych.

Takie zestawienie powstało, aby bardziej obrazowo pokazać, jak wydawane są pieniądze z miejskiego budżetu. Kwoty podawane w miliardach czy milionach nie są tak wymowne, jak np. koszt miesięcznego utrzymania jednego dziecka w przedszkolu publicznym czy przejazdu przez tramwaj lub autobus jednego kilometra trasy. Podajemy konkretne przykłady i przeznaczone na nie kwoty. W niektórych przypadkach są one uśrednione, gdyż ich ostateczna wysokość zależy od wielu czynników, takich jak np. czas, zakres prac i teren, na którym są wykonywane.

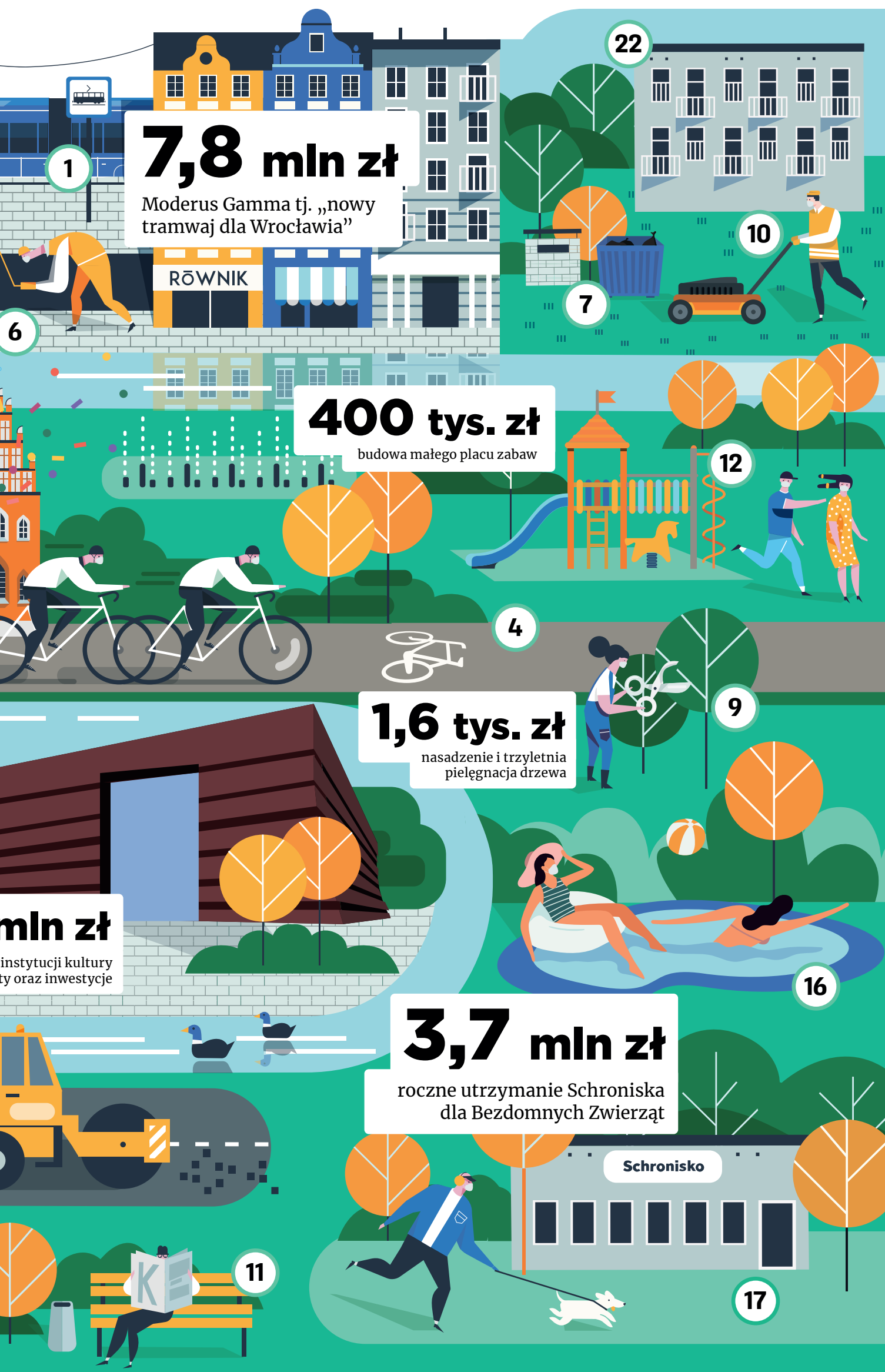
W tegorocznym budżecie specjalną pozycją są także wydatki na walkę z koronawirusem. Miasto przeznaczy w tym roku środki m.in. na pomoc służbie zdrowia, przedsiębiorcom, seniorom, artystom czy zakup środków ochronnych. Do połowy lutego tego roku na ten cel przeznaczono już 51 mln zł.

- 1 7,8 mln zł**
Moderus Gamma tj. „nowy tramwaj dla Wrocławia”
10,61 zł – 13,05 zł – Koszt przejazdu jednego km tramwaju
- 2 1,72 / 2,31 mln zł**
Dzierżawa na 10 lat: (Mercedes Citaro 2) solo/przegubowy
6,54 zł – 7,53 zł – Koszt przejazdu jednego km autobusu solo/przegubowy
- 3 8,5 mln zł**
Budowa 1 km drogi głównej
105 mln zł – Planowany koszt budowy TAT łączącej osiedle Nowy Dwór z centrum Wrocławia na rok 2021
76 mln zł – Planowany koszt budowy Alei Wielkiej Wyspy na rok 2021
- 4 2,8 – 4,5 mln zł**
Budowa 1 km ścieżki rowerowej
718,06 zł / 210,83 zł – Miesięczne utrzymanie roweru miejskiego (zimą: grudzień – luty / pozostałe miesiące)
- 5 1,3-2 mln zł**
Budowa 1 km chodnika (szer. 3 m)
- 6 1,8 tys. zł**
Namalowanie przejścia dla pieszych
- 7 705 zł**
Średni koszt podstawienia kontenera na odpady wielkogabarytowe
195 mln zł – Odbiór, transport i zagospodarowanie odpadów komunalnych
- 8 10,6 tys. zł**
Montaż 1 latarni wraz z utrzymaniem

Ile kosztują



Wrocław?



- 9 1,6 tys. zł**
Nasadzenie i trzyletnia pielęgnacja drzewa
- 35 tys. zł** – Miesięczne utrzymanie parku Południowego
- 10 700-800 zł**
Posianie trawnika (1 ar)
- 1,6 tys. zł** – Średni koszt skoszenia 1 ha trawy
- 11 3 tys. zł**
Zakup i montaż ławki parkowej
- 12 400 tys. zł**
Budowa małego placu zabaw (do 200 mkw.)
- 2 tys. zł** – Roczne utrzymanie placu zabaw (małego i dużego)
- 13 160 zł/mb.**
Zagospodarowanie utwardzonej alejki w parku (szer. 2,5 m)
- 14 14,9 mln zł**
Rozbudowa SP nr 99 przy ul. Głębczyckiej
- 1 278 zł** – Miesięczne utrzymanie jednego dziecka w przedszkolu publicznym
- 15 30 – 40 tys. zł**
Montaż zwykłej wiaty przystankowej
- 410 tys. zł** – Budowa przystanku wiedeńskiego
- 16 2,3 mln zł**
Roczne utrzymanie sześciu miejskich kąpielisk
- 17 3,7 mln zł**
Roczne utrzymanie Schroniska dla Bezdomnych Zwierząt (w tym dotacja miasta – 3 mln zł)
- 27 / 34 zł** – Miesięczne utrzymanie czworonoga (psa, kota) w schronisku (z dotacji / przy wkładzie środków własnych)
- 18 129,3 mln zł**
Utrzymanie 27 instytucji kultury i ich remonty oraz inwestycje
- 1,1 mln zł** – Stypendia artystyczne (w tym 200 tys. zł – młodzież, 900 tys. zł – dorośli)
- 20% zniżki** od ceny biletu dla użytkownika programu Nasz Wrocław. Dopłata do biletu wstępu do Muzeum Miejskiego Wrocławia, Teatru Muzycznego Capitol, Narodowego Forum Muzyki
- 19 850 tys. zł**
Organizacja Święta Wrocławia
- 20 51 mln zł**
Wydatki miasta na walkę z koronawirusem (stan do połowy lutego 2021 r.) m.in.
- 22 mln zł** – Wsparcie dla seniorów i obcokrajowców, pomoc osobom przebywającym na kwarantannie, zakup środków ochrony i dezynfekcji dla mieszkańców, odkażanie
- 9,7 mln zł** – Pomoc dla 14 wrocławskich szpitali i zakładów opiekuńczo-leczniczych
- 21 1,58 mln zł**
Roczne utrzymanie całego systemu monitoringu miejskiego
- 22 251,77 zł**
Średnia wartość miesięcznego dodatku mieszkaniowego w 2020 r.
- do 15 tys. zł** – Dopłata do wymiany pieca w 2020 r. w ramach programu KAWKA Plus

Z miasta

We Wrocławiu powstanie 20 km dróg rowerowych

W 2021 roku przybędzie we Wrocławiu ok. 20 kilometrów tras rowerowych. Obecnie trwają prace na ul. Jedności Narodowej czy przy ul. Małachowskiego w okolicy Dworca Głównego. Jednak w tym roku dla cyklistów powstanie więcej udogodnień.

We Wrocławiu nadal realizowany jest program łączenia tras rowerowych w spójną sieć. Każdego roku do użytku oddawane są kolejne odcinki dróg, z których będą mogli korzystać cykliści.

Co na Jedności Narodowej

Przy ul. Jedności Narodowej budowa drogi rowerowej już trwa. Zostanie tu poszerzony chodnik, pojawią się udogodnienia dla rowerzystów i pieszych. Nowa droga prowadzić będzie od ul. Rychtańskiej do mostów Warszawskich oraz w kierunku bulwaru Słonecznego.

Na odcinku od ul. Rychtańskiej do ul. Oleśnickiej po stronie zachodniej powstanie dwukierunkowa droga dla rowerów. Na ulicach Poniatowskiego i Jedności Narodowej (od Oleśnickiej do Kluczborskiej) pojawią się pasy rowerowe. Przebudowa na tym odcinku ma poprawić bezpieczeństwo użytkowników – powstaną tu elementy ułatwiające dostępność do komunikacji zbiorowej oraz bezpieczeństwo i komfort poruszania się pieszych i rowerzystów.

– To ważny odcinek, który będzie łączył się z trasami prowadzącymi

Łączna długość tras inwestycji zaplanowanych do realizacji w 2021 r.

20 195 m

Promenada Krzycka (na odcinku Borowska – Bardzka) 900 m
 Promenada Krzycka (na odcinku Bardzka – Gazowa) 950 m
 Przebudowa mostów Pomorskich 610 m
 Budowa TAT łączącej Nowy Dwór z centrum 2425 m
 Budowa mostów Bolesława Chrobrego 300 m
 bulwar Słoneczny 250 m
 ul. Popowicka – Starogrobłowa – Długa 3250 m
 ul. Osobowicka 1800 m
 ul. Sądowa 300 m
 al. Karkonoska 2100 m
 ul. Sucha 440 m
 ul. Legnicka 200 m
 ul. Hubska 700 m
 al. Armii Krajowej 190 m
 ul. Swobodna 220 m
 ul. Jedności Narodowej 960 m
 ul. Raławicka 550 m
 ul. Królewiecka 1800 m
 ul. Małachowskiego 800 m
 ul. Mościckiego 470 m
 ul. Szybka 120 m
 ul. Spiska 350 m
 ul. Mokronoska 80 m
 ul. Kowalska 430 m

1100
stojaków

rowerowych
9
wiat



m.in. do centrum miasta. Połączy rejon Browarów Mieszczańskich z placem Bema. W ramach tej inwestycji zostanie poszerzony chodnik, powstanie także nowy przystanek autobusowy – podkreśla Daniel Chojnacki, oficer rowerowy.

Dwie inwestycje w okolicy Dworca

Wzdłuż ul. Małachowskiego, od ul. Dworcowej do ul. Pułaskiego, powstają droga rowerowa i nowy chodnik. Ulica Małachowskiego

została zwężona z obu stron, na tym odcinku obowiązuje zastępcza organizacja ruchu.

Po zakończeniu prac rowerzyści pojadą jednokierunkowymi drogami rowerowymi o szerokości od 1,5 do 2 metrów po obu stronach ulicy. Od strony poczty powstanie chodnik, którego w tym miejscu brakowało, a piesi przechodzili wzdłuż ogrodzenia, co było bardzo niebezpieczne.

Spod poczty cykliści pojadą w stronę wiaduktu wyznaczonym

na jezdni pasem, następnie będą mogli wjechać na odcinek pieszo-rowerowy.

Po przeciwnej stronie droga rowerowa znajdzie się na chodniku, na który rowerzyści wjadą z pasa rowerowego wyznaczonego na jezdni. W planach jest również stworzenie przejazdów rowerowych na skrzyżowaniu ul. Małachowskiego z ul. Pułaskiego i ul. Dworcową.

W okolicy dworca ma powstać też droga dla rowerów w ciągu ul. Suchej – od ul. Joannitów do ul. Dy-

rekcyjnej. Połączy ona istniejące wzdłuż ulicy Hubskiej drogi z okolicami dworca PKS i PKP. Drogi powstaną w sąsiedztwie chodników po północnej i południowej stronie. W sumie przybędzie tam blisko 500 metrów trasy rowerowej.

Na Skarbowców, Raławickiej i al. Piastów

Dzięki inwestycjom na tych ulicach komfortowo dojedziemy w okolice rzeki Ślęzy, będzie można przejechać wygodnie w kierunku Małej Sobótki czy wyremontowanych basenów przy ul. Raławickiej, a w przyszłości do hali sportów walki. Powstanie tam ponad pół kilometra dróg poprawiających bezpieczeństwo i komfort poruszania się rowerzystów oraz pieszych.

– To ważny fragment Promenady Krzyckiej, która ma na celu przywrócenie mieszkańcom południa Wrocławia terenu dawnego historycznego szlaku spacerowego tzw. Hugo Richter Weg. W ramach inwestycji powstanie brakujący odcinek drogi rowerowej, wzdłuż al. Piastów, wyznaczone zostanie tam też nowe przejście dla pieszych – informuje Krzysztof Świercz z Wrocławskich Inwestycji.

To tylko część rowerowych inwestycji planowanych na ten rok. Są wśród nich też m.in.: wyczekiwany odcinek na al. Armii Krajowej czy droga rowerowa przy ul. Hubskiej. Nadal trwają prace wzdłuż alei Karkonoskiej, dzięki której rowerzyści będą mogli dojechać do Bielani Wrocławskich.

Joanna Leja

Oznakuj swój rower za darmo

Wrocławska policja prowadzi program prewencyjny „Twój rower – Twoja własność”. Każdy zgłoszony do programu rower zostanie oznakowany i wpisany do policyjnej bazy.

Każdy, kto chce oznakować swój rower, może to we Wrocławiu zrobić bezpłatnie. W tym celu należy skontaktować się z wybraną z listy poniżej jednostką policji, a następnie, po uzgodnieniu terminu, przyjechać rowerem do komisariatu.

Na miejscu trzeba wypełnić krótki formularz zgłoszeniowy i oddać rower w ręce funkcjonariusza. Do każdego roweru zostanie przyporządkowany numer identyfikacyjny, który trafi wraz z danymi z formularza do policyjnej bazy. Otrzymamy również dokument potwierdzający tożsamość roweru oraz dane właściciela.

Rower musi być odpowiednio wyposażony i sprawny. Niezbędne

są: z przodu – światło pozycyjne barwy białej lub żółtej selektywnej; z tyłu – światło odbłaskowe barwy czerwonej o kształcie innym niż trójkąt oraz światło pozycyjne barwy czerwonej (może być migające); co najmniej jeden skutecznie działający hamulec, dzwonek lub inny sygnał ostrzegawczy.

Lista Komisariatów Policji:

- Wrocław-Leśnica, st. sierż. Łukasz Szmaja, tel. 478 712 869
- Wrocław-Fabryczna, Edyta Dubiel, tel. 478 714 542
- Długołęka, asp. szt. Tomasz Murawiec, tel. 478 716 539
- Wrocław-Osiedle, asp. szt. Anna Marzec, tel. 478 712 825
- Wrocław-Psie Pole, mł. asp.

Łukasz Zajac, tel. 478 713 493

- Wrocław-Ołbin, mł. asp. Katarzyna Przerwa, tel. 478 714 684
- Wrocław-Stare Miasto, koordynator programu sierż. szt. Agnieszka Olejniczak, tel. 609 09 69 21
- Wrocław-Śródmieście, asp. szt. Sebastian Wojdyło, tel. 478 712 176
- Wrocław-Grabiszyn, mł. asp. Anna Pater-Zakowicz, tel. 478 711 362
- Wrocław-Krzyki, mł. asp. Michał Kuniec, tel. 478 711 543, mł. asp. Bartosz Mrówka, tel. 478 711 476, st. sierż. Justyna Zbrożek-Dudek, tel. 478 711 546

Joanna Leja



Przed oznakowaniem należy sprawdzić, czy rower posiada wymagane wyposażenie do poruszania się po drogach

Z miasta

Niezwykły projekt wrocławskiego jazzmana: koncerty pod dwunastoma mostami Wenecji Północy

Ceniony trębacz jazzowy Piotr Damasiewicz realizuje nadzwyczaj oryginalny projekt. Zaplanował, że w ciągu roku zagra i zarejestruje koncerty pod dwunastoma wrocławskimi mostami. Już można posłuchać, jak kompozycje wrocławianina zabrzmiały pod Milenijnym i Rędzińskim.

41-letni artysta uznawany jest za jednego z najbardziej oryginalnych polskich trębaczy jazzowych. Urodził się we Wrocławiu, studiował na uczelniach muzycznych we Wrocławiu, Katowicach oraz w Bydgoszczy. Jest kompozytorem, animatorem kultury, inicjatorem wielu wydarzeń i projektów z pogranicza sztuk – nie tylko muzyki. Od lat bierze udział w wydarzeniach artystycznych, także o randze międzynarodowej.

Projekt „Brzmienie Dźwiękowej Wenecji Północy” realizowany jest w ramach stypendium artystycznego Prezydenta Wrocławia.

Piotr Damasiewicz: – Akustyka pod Milenijnym jest piękna. Pogłos jest bardzo, bardzo długi. Nad ranem, przy małym ruchu samochodowym, przy bezwietrznej pogodzie, potrafi brzmieć nawet 9 sekund. To jak w hinduskiej świątyni Tadž Mahal. Podobne efekty uzyskiwałem w kościołach we Francji i w Niemczech, kiedy wędrowałem pieszo po Europie. Taka akustyka stwarza niesamowite możliwości do kreowania dźwięku, improwizacji, kompozycji.

Dla artysty koncerty pod mostami to także sposób na stworzenie oryginalnej mapy dźwiękowej Wrocławia. Muzyka to jedno, bo na ostateczny efekt składają się także odgłosy przyrody, ptaków, wiatru, rytm ruchu ulicznego,

kłe efekty daje szum wody przepływającej przez stopień wodny na Rędzinie. To także stwarza bardzo ciekawe tło dźwiękowe.

Nagrania filmowe i nagrania dźwiękowe, realizowane w ramach projektu, można obejrzeć na profilu Piotra Damasiewicza w serwisie YouTube. Filmy z sesji pod mostem Rędzińskim zrealizowali Tomasz Parużyński-Musiał i Adam Skórzewski.

Kolejne na liście odrzańskich miejsc koncertowych są mosty Pomorskie lub Uniwersytecki. Nie można pod nie wejść, dlatego muzyk zagra, stojąc w łodzi.

Piotr Damasiewicz: – Takie rozwiązanie wykorzystałem, kiedy na Wyspach Owczych grałem

w jaskiniach, do których dostać się można tylko łodzią.

W planach jest nagranie pod mostem Grunwaldzkim, być może pod mostami Warszawskimi oraz pod jedną z kładek w pobliżu Ostrowa Tumskiego i Wyspy Słodowej. Pod każdym zaprezentuje inny zestaw swoich kompozycji.

– Ten pomysł ma jeszcze wymiar symboliczny. Wybrałem 12

mostów ze względu na symbolikę związaną z Unią Europejską, na unijnej fladze jest dwanaście gwiazd – wyjaśnia artysta. – Wrocław leży na przecięciu szlaków między Wschodem a Zachodem, Północą a Południem, i w gruncie rzeczy jesteśmy centrum Europy, w miejscu styku wielu kultur. A mosty łączą drogi z przeciwnych brzegów.

Tomasz Wysocki

Mój Milenijny

– Najlepiej się gra późno w nocy i nad ranem, kiedy niemal wycisza ruch samochodów – mówi Piotr Damasiewicz. Nie zawsze szum aut sprawia najwięcej kłopotów. Lutowy koncert pod mostem Rędzińskim był wyzwaniem ze względu na temperaturę. Nagranie realizowano nad ranem, kiedy termometry pokazywały kilka stopni poniżej zera. Muzykowi zmarzły dłonie i policzki – to nie ułatwiało zadania.

Pierwszy na liście dwunastu wrocławskich mostów był most Milenijny. Długa na ponad 900 metrów przeprawa została ukończona w 2004 roku. To ważna część obwodnicy śródmiejskiej, łączącej Wrocław północny i południowy.

Damasiewicz most i jego okolice zna doskonale, leżą w pobliżu jego rodzinnych Popowic. Konstrukcji jeszcze nie było, gdy chodził nad Odrę ćwiczyć. Nadal często próbuje pod Milenijnym. W maju, w okresie pierwszego lockdownu, zarejestrował tu koncert, który później emitowała radiowa Dwójka.

płynącej wody.

– Na prawo od Milenijnego jeździły pociągi, które pięknie wchodziły w kadr dźwiękowy – opowiada muzyk. – To wszystko buduje klimat, którego na co dzień nie dostrzegamy.

Trudny most Rędziński

Inne walory ma most Rędziński. – Jest trudny, bo to potężne betonowe bydlę. Jest wysoki i długi, dlatego odbicie dźwięku, pogłos, jest bardzo słaby – mówi jazzman.

– Za to pięknie wygląda o wschodzie słońca, co wykorzystaliśmy w filmach realizowanych równocześnie z nagraniami dźwiękowymi. Niezwy-

Piotr Damasiewicz – polski kompozytor i trębacz – to wrocławianin z rocznika 1980. Ukończył trzy uczelnie muzyczne: we Wrocławiu, Bydgoszczy i Katowicach

Nasze osiedla

Konsultacje ws. wrocławskich osiedli

Od 5 marca br. trwają obrady dotyczące zmian w statutach osiedli. W ramach konsultacji odbędą się dwa spotkania online. Ich celem jest zasięgnięcie opinii i zebranie uwag m.in. w sprawie przełożenia tegorocznych wyborów do Rady Osiedli na październik, a także zmian w zarządzaniu osiedlami przez obecnych radnych. 10 marca odbędzie się posiedzenie zorganizowane wyłącznie dla członków Rad Osiedli, natomiast 15 marca w godzinach 17.00–18.30 w debacie będą mogli uczestniczyć także mieszkańcy Wrocławia. Wystarczy wejść na stronę Wrocław Rozmawia na Facebooku i zadać pytanie w komentarzu pod transmisją (www.facebook.com/wroclawroz-mawia). Oprócz tego można wypełnić specjalny formularz na www.wroclaw.pl/rozmawia. Konsultacje będą trwały do 19 marca.

Komunikacja na Przedmieściu Oławskim

Rada Osiedla Przedmieście Oławskie poparła wniosek mieszkańców dotyczący zwiększenia częstotliwości przejazdu linii 114. Zostanie również utworzony nowy przystanek „na życzenie” o nazwie „Dąbrowskiego”. Na nowych przystankach zatrzymają się linie: 146, 145, 149, A oraz kursy zjazdowe 106 i 148 (w kierunku placu Grunwaldzkiego), a także 114, 120, 149, A, 145, 146, 800, 810, 820 (w kierunku Kołtąta).

Rodzinno-sąsiedzki quiz z WCRS

Quizy rodzinno-sąsiedzkie to cykl spotkań online z mieszkańcami Wrocławia i aglomeracji. 18 marca o godz. 18.30 będzie miał miejsce kolejny konkurs z tej serii: „Rodzinko, co wiesz o wrocławskich pomnikach?”. Quizy to pomysł Wrocławskiego Centrum Rozwoju Społecznego – Wrocławskiego Centrum Seniora. Mogą w nich brać udział wszystkie osoby, które chcą spędzić miło czas z rodziną, sąsiadami czy znajomymi. Jedynym warunkiem jest obecność w drużynie co najmniej dwóch osób z różnych pokoleń. Zabawa jest bezpłatna i trwa godzinę. Swoją drużynę należy zapisać pod adresem: wke.wroclaw.pl/quiz-rodzinko-co-wiesz-o-wroclawiu/.

GAJOWICE

Słuchowisko dla mieszkańców osiedla

Cukiernia „U Spychały” istniejąca od trzech pokoleń, Rynek Jemiołowa, gdzie w późnych latach 50. XX w. chłopcy sprzedawali produkty rolne czy „Celina” – kawiarnia i miejsce dancinów dla mieszkańców. O tym wszystkim można usłyszeć w gajowickim słuchowisku.

„Opowieści o Gajowicach” to cykl słuchowiskowy o historii Gajowic widzianych oczami jej mieszkańców. Inicjatorkami projektu są dwie mieszkanki tej części miasta – Dagmara Furmanek i Sylwia Słowik, które tworzą nieformalną grupę Gajowickie Inicjatorki Twórcze.

Skąd ten pomysł?

Projekt nosił nazwę „Osiedlo – spacer” i początkowo miał polegać na zwiedzaniu osiedla wraz z przewodniczką, ale plany pokrzyżowała pandemia. Pomysł jednak nie upadł. Autorkom udało się poznać lokalnych rzemieślników, stworzyć czasopismo z mapą gajowickich



„U Spychały” przy ul. Pereca była jedną z pierwszych piekarni we Wrocławiu – powstała w 1945 r.

lokali usługowych, które warto samemu zwiedzić, a także nagrać trzyczęściowy podcast dotyczący przeszłości osiedla.

– Zależało nam na tym, by opowiedzieć o zmianach, jakie zachodziły latami na Gajowicach i by włączyć w to działanie mieszkańców i mieszkanki, którzy te zmiany obserwowali – tłumaczy Dagmara Furmanek. – Okazało

się, że mieszkańcy czekali na działania w tej części miasta – dodaje współautorka pomysłu.

Głos Gajowic

W pierwszej części słuchowiska Krystyna Lasota – przewodniczka mieszkająca na Gajowicach, a także Ryszard Kessler – przewodniczący Rady Osiedla Gajowice, opowiadają o dwóch etapach historycznych

osiedla – latach przedwojennych i czasie okupacji. Druga część dotyczy pierwszych lat Gajowic po II wojnie światowej, a trzecia ostatnich 50 lat z życia osiedla. Ze słuchowiskiem zrealizowanym w ramach Mikrograntów 2020 można zapoznać się pod adresem: anchor.fm/gitgajowice/episodes/1-Opowieci-o-Gajowicach-enapgq.

Marlena Urbaniak

BARTOSZOWICE

Nowy skatepark na Wielkiej Wyspie

Już niedługo w parku przy ul. Canaletta rozpocznie się pierwszy etap budowy jednego z największych skateparków we Wrocławiu. To jeden z pierwszych projektów Wrocławskiego Budżetu Obywatelskiego, którego liderem jest nastolatek.

Na początku lutego rozstrzygnięto przetarg na realizację projektu budowy nowego skateparku na osiedlu Biskupin-Sepolno-Dąbie-Bartoszewice. Podzielono go na trzy etapy. Realizacja pierwszego z nich ma się rozpocząć jeszcze w marcu. Planowane zakończenie to kwiecień-maj, jednak termin może ulec zmianie.

Starania o to, aby na Wielkiej Wyspie pojawiła się przestrzeń do jazdy na deskorolce mają długą historię. Prowizoryczne rampy powstawały już w parku Biskupińskim. Nie przetrwały one jednak próby czasu. Kilka lat temu płyta do jazdy pojawiła się również przy ul. Bacciarrellego, działka należy jednak do firmy deweloperskiej, więc

nie miała dużej szansy na to, aby zostać zachowana.

Co w nowym skateparku?

Za kwotę 750 tys. zł w parku ma powstać płyta jezdna z przeszkodami, strefa wejściowa (ławki, kosze na śmieci, stojaki na rowery) i oświetlenie. Zaplanowano

także dosadzenie większej ilości zieleni.

To niejedyny taki projekt

Skatepark przy ul. Canaletta nie jest jedynym takim projektem we Wrocławiu. Obecnie trwają procedury związane z budową skateparku u zbiegu Borowskiej i Ślężnej. Ma się tam także pojawić boisko wielofunkcyjne. Natomiast skatepark przy Królewskiej na Zakrzowie został już oddany do użytku mieszkańcom, ale czeka go jeszcze drugi etap prac.

Projekt składać może każdy

Projekt „Skatepark Wielka Wyspa – etap 1” realizowany jest w ramach Wrocławskiego Budżetu Obywatelskiego 2020, którego liderem jest nastoletni mieszkaniec Wrocławia – Dominik Kierecki. To dowód na to, że aby zgłosić swój pomysł do WBO, nie trzeba mieć ukończonych 18 lat. Każdy może spróbować swoich sił.

Marlena Urbaniak



Wizualizacja największego we Wrocławiu skateparku, który ma powstać na Wielkiej Wyspie

Koniec sklejkowych rozkładów w wozach MPK

Nikt we Wrocławiu nie wyobraża już sobie, że na przystanek mógłby podjechać autobus ze schodami w drzwiach albo z ręcznie obsługiwanymi kasownikami-dziurkaczami. Z pojazdami marki Volvo, z którymi pożegnała się firma, niepostrzeżenie przeszły do lamusa kolejne artefakty dawnej komunikacji autobusowej: wyklejane na prostokątnych deskach tablice z przebiegiem trasy.

Kiedyś każdy autobus wrocławskiego MPK oznakowany był kompletem tablic informacyjnych wykonanych tradycyjnymi metodami. Z przodu i z boku były to malowane od szablonu napisy z numerem linii i kierunkiem. Z tyłu – tabliczka z samym oznaczeniem trasy.

Dodatkowe tablice, z linią i kierunkiem oraz wszystkimi przystankami po drodze, eksponowane były wewnątrz wozu. Kierowcy zabierali je w trasę z wydzielonego pomieszczenia w pokoju dyspozytora.

Jak tartak – pełen desek

Ta technologia wydaje się banalna w zastosowaniu. W rzeczywistości jednak rzuciła duże logistyczne wyzwanie dla zakładów miejskiego przewoźnika i jego kierowców.

➤ – Z pewnością jest pewien sentyment do starych, tradycyjnych koralików, jak do każdej pamiątki związanej z transportem publicznym. Młodzi kierowcy pewnie nawet nie wiedzieliby, co zrobić z takim zestawem desek, jakie ja kiedyś brałem ze sobą na nockę – śmieje się Tomasz Kaszany. – Szybko jednak wszyscy przyzwyczailiśmy się do wygody, jaką są tablice elektroniczne.

– Każdy autobus potrzebował kompletu kilku tablic zewnętrznych i wewnętrznych. Często jednak, zwłaszcza na kursach nocnych, na jednej zmianie pojazd obsługiwał trzy, cztery czy nawet pięć różnych tras – opowiada Tomasz Kaszany z MPK Wrocław.

– W takiej sytuacji kierowca musiał zabrać ze sobą z dyspozytorni nawet kilkanaście desek. To nie był wielki problem, ale taka kolekcja nie była szczególnie poręczna.

Informacja o wykonywanym kursie musi być, oczywiście, stale aktualna. Wydawałoby się, że nie ma w tym nic trudnego, ale i tu pojawiały się pewne przeszkody. Zwłaszcza jeżeli autobus – na swój końcowy przystanek – podjechał z opóźnieniem i od razu musiał wyruszyć w trasę na nowej linii.

– Bywało, że oczekujący na pętli pasażerowie szybko wypełniali autobus, zanim sam zdążyłem wysiąść z kabiny. Musiałem wtedy przepchać się do ekspozytora, w którym mocowana była tablica i grzecznie przeprosić osoby zajmujące przy nim miejsce, żeby móc ją wymienić. Czasami bywało trudno – wspomina z uśmiechem Aleksander Styczeń, kierowca z zakładu autobusowego przy ul. Obornickiej.

Zmierzch ery papieru

Problemy narastały, gdy – z powodu korków na mieście – pojawiało się duże opóźnienie. Wszystkie obowiązki związane ze zmianą numeru linii trzeba było wykonać w wielkim pośpiechu.

– Nie ma się co oszukiwać, kierowcy nie są maszynami i bywało, że niektórym czasami zdarzało się zapomnieć o wymienieniu tablicy – wspomina Aleksander Styczeń. Takie sytuacje, zdarzające się raz na tysiące wykonanych kursów, były jednak nieuniknione.

Volvo, które pojawiły się we Wrocławiu na początku XXI wieku, były już wyposażone w sterowane komputerowo wyświetlacze: przednie,



– Tablica autobusowa nie jest szczególnie poręczna, a czasem musieliśmy zabierać ze sobą nawet kilkanaście takich desek – pokazuje Aleksander Styczeń, kierowca z zajezdni przy ul. Obornickiej

boczne, tylne i wewnętrzne. Dla ówczesnej techniki wciąż jednak wyzwaniem pozostawała czytelna prezentacja następujących po sobie przystanków. Dlatego, mimo wszystko, w środku pojazdów dla pasażerów pozostały tradycyjne tablice trasowe, które przez wzgląd na swoją formę graficzną doczekały się określenia „koraliki”.

➤ – Jako kierowca mogę się skupić na tym, co najważniejsze, czyli bezpiecznym prowadzeniu pojazdu. O zmianie numeru linii czy opisu kierunku na przystanku końcowym pamięta za mnie komputer pokładowy – mówi Aleksander Styczeń.

– To wydruki z programu Busman warszawskiej firmy AGC. W nim znajduje się baza danych z całym rozkładem jazdy wrocławskiej ko-

munikacji, w tym oczywiście informacjami o przystankach – wyjaśnia Tomasz Kaszany. – Pliki komputerowe ze wzorem koralików były przesyłane do zewnętrznej firmy poligraficznej. Drukowała ona je na papierze samoprzylepnym i dostarczała do zajezdni, gdzie naklejano je na prostokątne tablice.

Tak działo się za każdym razem, kiedy nastąpiła jakaś zmiana trasy, na przykład wprowadzenie objazdu w związku z remontem drogi albo wydłużenie linii o jeden przystanek na prośbę pasażerów. Tradycyjne tablice, dobrze znane stałym pasażerom wrocławskiej komunikacji, odeszły już jednak do przeszłości. A w zasadzie – do podziemnego magazynu w zakładzie przy Obornickiej. Część znalazła się w rękach prywatnych kolekcjonerów – zostały rozdane podczas dni otwartych lub podczas internetowych konkursów. To dlatego że MPK ma już lepsze sposoby, żeby informować podróżnych o kolejnych przystankach na trasie.

Trasa cały czas na ekranie

– Każdy z autobusów i tramwajów, które kupujemy, musi mieć komplet dużych, czytelnych, jasnych, energooszczędnych tablic LED – wyjaśnia prezes wrocławskiego MPK Krzysztof Balawejder. – Nowością, którą wprowadziliśmy na prośbę pasażerów o ograniczonej mobilności, są tablice numerowe na lewej burcie pojazdu. Dzięki temu informacje o linii są widoczne z każdej strony. Ewoluuowały też „koraliki”. To już nie są wyklejanki. Najnowsze autobusy mają monitory LCD, o przekątnej co najmniej 37 cali, wyświetlające obraz do złudzenia przypominający ten ze starych tablic trasowych. Tylko o wiele lepszy. – Pasażerowie otrzymują dostęp do listy wszystkich przystanków na trasie, nawet jeżeli autobus zjeżdża do zajezdni – podkreśla Balawejder. – Tablice są też gotowe do wyświetlania komunikatów o bieżących utrudnieniach w ruchu.

Redakcja



Ekran LCD w nowych autobusach ma wszystko to, co stare tablice. Ale trasa jest zawsze aktualna, a w orientacji pomaga mapa miasta z zaznaczoną pozycją GPS wozu

Wrocławskie pokolenia

Botanik, kosmonauta, radca budowlany, dramaturg Zgłoś swego kandydata do nagród Wrocławia

Znasz kogoś, kto ciężko i wydajnie od lat pracuje na rzecz Wrocławia? Do 23 III można zgłaszać kandydatury do tytułu Honorowego Obywatela Wrocławia, jak również Nagrody Wrocławia i Nagrody Prezydenta.

Prezydent Wrocławia i Rada Miejska Wrocławia zapraszają mieszkańców oraz instytucje i organizacje działające we Wrocławiu do zgłaszania propozycji kandydatów do przyznania tytułu Honorowego Obywatela Wrocławia, Nagrody Wrocławia i Nagrody Prezydenta Wrocławia. Wnioski o nadanie tych wyróżnień można składać do 23 marca.

Pomysł na wyróżnienie

Halina Okólska z Muzeum Miejskiego Wrocławia w swojej publikacji „Honorowi Obywatela Wrocławia do 1993 roku” przypomina, że „idea wyróżniania wybitnych postaci z kręgów mieszczaństwa i innych warstw społecznych wywodzi się z okresu Rewolucji Francuskiej”. Ze źródeł zachowanych w Archiwum Państwowym we Wrocławiu wynika, że nadawanie tytułu Civitatis Vratislaviensis Donatus rozpoczęło się w roku 1815.

Pierwszym wrocławianinem uhonorowanym przez Zgromadzenie Radnych Miejskich był Carl Gotthard Langhans, autor projektu Bramy Brandenburskiej w Berlinie. Wśród kolejnych Honorowych Obywateli Wrocławia mamy botanika prof. Heinricha Goeperta (twórcę Muzeum Botanicznego Wrocławia), dramaturga Gerharta Hauptmanna (Nagroda Nobla 1912)



Noblistka z dziedziny literatury Olga Tokarczuk to jedna z najbardziej znanych Honorowych Obywateli i Obywaterek Wrocławia

i Mirosława Hermaszewskiego, pierwszego polskiego kosmonauta.

Tytuły po roku 1993

Tytuł Honorowego Obywatela Wrocławia – „Civitate Vratislaviensis Donatus” przyznaje Rada Miejska Wrocławia wybitnym osobom, odgrywającym istotną rolę w życiu społecznym, kulturalnym i gospodarczym. Rada Miejska Wrocławia od 1993 roku do tej pory uhonorowała tym tytułem 34 oso-

by. Jako pierwszego wyróżniono prof. Alfreda Jahna, rektora Uniwersytetu Wrocławskiego w latach 1962–68, a w roku 2020 – Macieja Łagiewskiego, prawnika i historyka, długoletniego dyrektora Muzeum Miejskiego Wrocławia.

„Nagrodę Wrocławia” przyznaje Rada Miejska Wrocławia osobom i instytucjom za całokształt ich pracy na rzecz miasta. „Nagrodę Prezydenta Wrocławia” przyznaje Prezydent Wrocławia osobom i in-

stytucjom za ich działalność i osiągnięcia w minionym roku.

Gdzie składać wnioski?

Wnioski w sprawie: nadania tytułu Honorowego Obywatela Wrocławia przyznania Nagrody Wrocławia prosimy kierować do Komisji Nominacyjnej Rady Miejskiej Wrocławia: Biuro Rady Miejskiej, 50-107 Wrocław, Sukiennice 9, pok. 202 lub brm@um.wroc.pl (decyduje data wpływu do Biura Rady Miejskiej);

przyznania Nagrody Prezydenta Wrocławia prosimy kierować do Prezydenta Wrocławia: Kancelaria Prezydenta Wrocławia, 50-107 Wrocław, Sukiennice 9 lub kancelaria.prezydenta@um.wroc.pl (decyduje data wpływu do kancelarii). Nagrody zostaną wręczone podczas uroczystej Sesji Rady Miejskiej w Dniu Święta Wrocławia, a zarazem patrona miasta, św. Jana Chrzyciciela – 24 czerwca.

Anna Aleksandrowicz

Wrocławscy seniorzy szkolą się na liderów



Szkoła Liderów to projekt, który polega na wsparciu osób, które działają lub zamierzają działać na rzecz wrocławskich seniorów, przede wszystkim w ramach: klubów seniora, Uniwersytetów Trzeciego Wieku, centrów aktywności lokalnej, klubów osiedlowych, organizacji pozarządowych czy instytucji samorządu terytorialnego.

Projekt koordynowany przez Wrocławskie Centrum Rozwoju Społecznego – Wrocławskie Centrum Seniora powstał jako odpowiedź na zgłaszaną od wielu lat potrzebę kształcenia animatorów środowisk senioralnych, którzy swoją postawą, umiejętnościami i wiedzą będą motywowali i aktywizowali osoby w wieku 60+.

Dla kogo

Do udziału w Szkole Liderów zaproszeni są przyszli i obecni animatorzy środowisk senioralnych niezależnie od wieku. Obowiązują

zapisy, a liczba miejsc jest ograniczona. Więcej informacji udziela koordynatorka projektu Kamila Polańska tel. 604 823 911 (kamila.polanska@wcrs.wroclaw.pl).

Najważniejsze cechy „ucznia” Szkoły Liderów to: chęć dialogu, wymiany doświadczeń i otwartość na zdobywanie wiedzy. Kadra wykształcona w szkole będzie inicjowała działania i projekty w grupach senioralnych i międzypokoleniowych. Absolwentom będzie udzielana pomoc w znalezieniu zatrudnienia. Spotkania odbywać się będą online i stacjonarnie.

Program

W trakcie zajęć uczestnicy wezmą udział w interaktywnych warsztatach, ćwiczeniach indywidualnych i grupowych, prezentacjach, dyskusjach i burzach mózgow. Będą zdobywać wiedzę i umiejętności z zakresu: identyfikowania potrzeb, organizowania i koordynowania działań, współpracy z partnerami i instytucjami, pozyskiwania dotacji na funkcjonowanie miejsc, w których podejmą działania.

Agata Zięba

Największe muzea: Jakie będą wystawy w 2021 roku?

Aż 150 tysięcy gości w oddziałach Muzeum Narodowego i prawie 50 tysięcy w wybranych oddziałach w Muzeum Miejskim Wrocławia w minionym roku to i tak rekordowa frekwencja, zwłaszcza że placówki były zamykane ze względu na pandemiczne obostrzenia. Teraz znów działają i zapraszają na nowe wystawy.

Sytuacja epidemiczna pokrzyżowała wiele muzealnych planów, ale część ubiegłorocznych wystaw można oglądać nadal, bo zostały przedłużone. Muzea przygotowały także całkiem nowe wydarzenia.

Hity w Muzeum Miejskim

Rok 2021 jest dla Muzeum Miejskiego Wrocławia rokiem okrągłych jubileuszy, z tej okazji przygotowana zostanie wielka wystawa prezentująca ostatnie kilka dekad działalności jednej z największych instytucji kultury na Dolnym Śląsku (5.11–27.02.2022, Muzeum Sztuki Mieszczańskiej). – W Starym Ratuszu zaprezentowane zostaną plakaty i zaproszenia, które towarzyszyły wystawom na przestrzeni lat oraz kronika fotograficzna. Powstaną wyjątkowe wydawnictwa: katalog, przewodnik po wszystkich oddziałach MMW oraz katalogi naukowe. To nie lada gratka, szczególnie dla tych, którzy interesują się powojenną historią Wrocławia – mówi Ewa Pluta, rzeczniczka Muzeum Miejskiego.

Z okazji Roku Różewicza muzeum przygotowuje także ekspozycję „Tadeusz Różewicz i inni. Wystawa

monograficzna Elżbiety Wernio” (11.06 – 10.10, Muzeum Teatru). Elżbieta Wernio to kierownik Katedry Scenografii na wrocławskiej ASP i scenograf teatralny. Na wystawie zobaczymy przede wszystkim projekty wybitnej scenografki do spektakli według dramatów Tadeusza Różewicza.

Pod koniec roku muzeum zaprasza na wystawę „Ewa Rossano. Rzeźba” (10.12–27.02.2022, Muzeum Teatru). Ewa Rossano, wrocławianom znana choćby z rzeźby „Kryształowa planeta” stojącej na skwerze w Dzielnicy Czterech Wyznań, uyskała dyplom z malarstwa we wrocławskiej Akademii Sztuk Pięknych, a z rzeźby w Ecole Supérieur des Art Décoratifs w Strasburgu.

Ponadto do zobaczenia:

- „Ordery i odznaczenia państw Unii Europejskiej” (9.05–5.09, Muzeum Sztuki Medalierskiej)
- „Anna Kołodziejczyk. Co wyrasta z ruin” (14.05–11.07, Muzeum Sztuki Mieszczańskiej).
- „Medalierskie portrety Wrocławian” (24.06–26.09, Muzeum Sztuki Medalierskiej)

- „Nie tylko romantyzm” (10.09–31.12, Muzeum Historyczne)

A co w Narodowym

Dla fanów upcyclingu gratką będą „Naprawiacze” (23.10–30.01.2022, Muzeum Etnograficzne). Na wystawie obejrzymy przede wszystkim eksponaty od osób prywatnych i przekonamy się, jak odnawiano, reaktywowano różne drobne urządzenia.

Fanom dawnych widoków Wrocławia polecamy „Wrocław według Bacha” (9.11–27.02.2022, gmach główny) z obrazami Wrocławia z początku XIX wieku. – To Wrocław tajemniczy, malowniczy, romantyczny, którego odnajdujemy dziś jedynie ślady – zapowiada dyrektor Muzeum Narodowego Piotr Oszczanowski.

W grudniu otwarta zostanie głośno zapowiadana retrospektywa „Abakanowicz. Totalna” (18.12–24.04.2022, Pawilon Czterech Kopuł). – To wyjątkowy prezent świąteczny – zapowiada Barbara Banaś. Wystawa zajmie pół przestrzeni Pawilonu Czterech Kopuł, a prześledzimy całą drogę twórczą Magdaleny Abakanowicz.



Muzea Historyczne i Sztuki Medalierskiej zapraszają na wystawy do Pałacu Królewskiego przy ul. Zamkowej

Co jeszcze:

Galeria mody (27.04–29.08, gmach główny)

- Podróż za marzeniami. Kultura uzdrowska w Europie (21.05–26.09, Muzeum Etnograficzne).
- Intrygująca kolekcja Pani Augusty Stenzel (1.06–5.09, gmach główny)
- Na bieli. Instalacje amerykańskie Ewy Kuryluk (13.06–29.08, Pawilon Czterech Kopuł)
- Peonie w seladonowej wazie. Chińska porcelana z manufak-

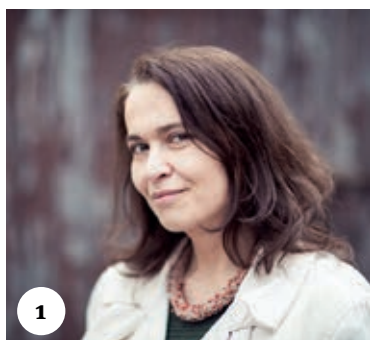
tury Mistrza Jiang (6.07–5.09, gmach główny)

- Skarb Średzki. Cesarze, królowie i księżęta (1.10–31.12, gmach główny)
- Klan Maszkowskich (26.10–20.02.2022, gmach główny)
- Drewniane skarbczyki dam. Historia kobiet w meblach zapisana (9.11–30.01.2022, gmach główny)
- Zaklinacze czasu. Kolędniczy teatr obrzędowy (20.11–27.02.2022, Muzeum Etnograficzne)

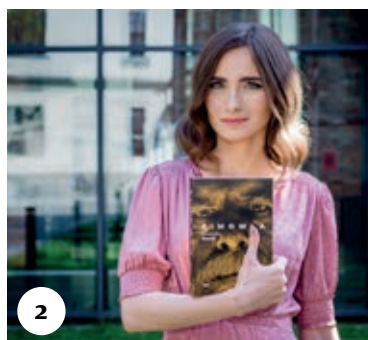
Agata Zięba

Wrocławski Dom Literatury: Spotkania z literaturą

Od 9 marca w Klubie Proza będą odbywały się spotkania „Salonu zdobywców” – ze znakomitymi autorami i jednocześnie laureatami najważniejszych nagród literackich w Polsce. Transmisje obejrzymy online. Rusza także cykl rozmów o literaturze, które poprowadzi Irek Grin.



1



2



3



5



4

„Salon zdobywców” towarzyszył grudniowym Wrocławskim Targom Dobrych Książek. W ubiegłym roku nie udało się zorganizować targów, więc przypadły także spotkania z autorami, ale Wrocławski Dom Literatury je uratował.

Rozmów ze zdobywcami ośmiu najważniejszych polskich nagród (Nagrody Literackiej Gdynia, Nagrody Literackiej im. Witolda Gombrowicza, Nagrody Conrada, Paszportu „Polityki”, Nagrody Literackiej m.st. Warszawy, Nagrody Literackiej Nike, Górnośląskiej Nagrody Literackiej Juliusza oraz Nagrody im. Ryszarda Kapuścińskiego za reportaż literacki) posłuchamy w tym roku od 9 do 30 marca.

Tylko online

Wszystkie spotkania będzie można oglądać tylko online podczas transmisji z Klubu Proza (Przejście Garncarskie 2). Dostępne będą na Facebooku Wrocławskiego Domu Literatury, Wrocławia Miasta Literatury, Klubu Proza

i Wrocławskich Targów Dobrych Książek oraz na stronie internetowej www.literatura.wroclaw.pl. Z uwagi na pandemię organizatorzy nie przewidują wpuszczania do klubu publiczności.

Co w programie Salonu Zdobyców

Pierwszy salon odbył się 9 marca. Michał Nogaś rozmawiał z Dorotą Kotas („Pustostany”, Nagroda Literacka Gdynia – proza, i Nagroda Conrada), Barbarą Sadurską („Mapa”, Nagroda Literacka im. Witolda Gombrowicza), fot. 1, i Dominiką Słowik („Zimowla”, Paszport „Polityki”), fot. 2.

14 marca, godz. 17.00

W rozmowie z Irkiem Grinem:

- Łukasz Orbitowski („Kult”, Nagroda Literacka m.st. Warszawy), fot. 4
- Radek Rak („Baśń o węzowym sercu albo wtóre słowo o Jakóbie Szeli”, Nagroda Literacka Nike), fot. 3

30 marca, godz. 19.00

W rozmowie z Michałem Nogaśiem:

- Agnieszka Dauksza („Jaremianka. Biografia”, Górnośląska Nagroda Literacka Juliusza)
- Katarzyna Kobylarczyk („Strup. Hiszpania rozdrapuje rany”, Nagroda im. Ryszarda Kapuścińskiego za reportaż literacki), fot. 5

Zawada kontra Grin w nowym cyklu

W czwartek 18 marca o godz. 19.00 odbędzie się także pierwsze w tym roku spotkanie w ramach autorskiego cyklu rozmów Irka Grina „Trzy czwarte. Rozmowy o literaturze”. Gościem będzie Filip Zawada, który tydzień przed premierą opowie o nowej książce „Zbyt wiele zim minęło, żeby była wiosna”. Rozmowa będzie transmitowana online na tych samych kanałach, co „Salon Zdobyców”.

Agata Zięba

Dla obcokrajowca

Набір у дитячі садки Вроцлава. Запитання, що задаються найчастіше

Набір у дитячі садки Вроцлава розпочинається 24 березня 2021 р. о 12.00 і проводиться дистанційно, за допомогою електронних засобів зв'язку, на сайті rekrutacje.edu.wroclaw.pl. Батьки запитують – Департамент Освіти відповідає.

Подача клопотання

Чи достатньо заповнити клопотання у електронній системі набору?

Так, але за однієї умови. Клопотання, введене у електронну систему, повинно бути підписане за допомогою довіреного профілю (поль. Profil zaufany).

Дитина виховується одиноким матір'ю/одиноким батьком

Як я можу підтвердити, що я – одинока мати/одинокий батько?

Необхідно додати до електронного клопотання або принести у дитячий садок вирок сімейного суду, що має юридичну силу. Йдеться про вирок, у якому суд прийняв рішення про розлучення батьків дитини або про їхнє проживання окремо (сепарацію). Якщо батько або мати дитини померли, додається їхнє свідоцтво про смерть. Необхідно також заповнити документ, у якому Ви стверджуєте, що виховуєте дитину самотньо, а також те, що не виховуєте жодної дитини разом із її батьком/матір'ю.

Голова комісії з питань набору може вимагати пред'явлення документів, що підтверджують обставини, викладені у вищезгаданому документі (йдеться про вирок суду стосовно позбавлення батьківських прав батька або матері дитини). Інформація про самотнє виховання дитини може бути перевірена шляхом опитування, відповідно до правил сімейного опитування осіб з найближчого оточення/сусідів клопотальника. Таке опитування мають право проводити відповідні державні установи, зокрема Центри соціальної допомоги.

Багатодітність

Чи можна у клопотанні позначити багатодітність, якщо діти від колишнього чоловіка/

дружини або народжені поза шлюбом виховуються в іншій родині (з другим з батьків)? Ні. Йдеться про трьох та більше дітей, що виховуються у одній родині (під одним дахом).

Чи можна у клопотанні позначити багатодітність, якщо дитині виповнилося 18 років? Так, якщо це дитина, яка навчається, а батьки виховують її разом з іншими дітьми у одній родині (під одним дахом).

Якщо у родині вже виховуються двоє дітей, а батьки чекають третю дитину, чи така родина вважається багатодітною?

Якщо родина збільшиться у час подачі документів, батьки можуть позначити багатодітність. Якщо третя дитина народиться після подачі документів, батьки не зможуть скористатися цим критерієм.

Дохід

Необхідно вказати дохід брутто чи нетто?

Необхідно вказати дохід нетто (на руки). Суму вказуєте докладно, разом із грошами (не округлюючи до повних злотих).

Які місяці беруться до уваги?

Будь-які три місяці шістьох, що передують даті подачі документів (необов'язково по черзі), при цьому доходи матері і батька повинні бути за одні і ті ж місяці.

Яку заробітну плату треба вказати, якщо вона виплачується не у польських злотих?

Необхідно конвертувати дохід на польські злоті за середнім курсом Національного польського банку станом на 24 березня 2021 р.

Проживання у Вроцлаві

Що робити у тому випадку коли клопотальник знає,



FOT. TOMASZ HOŁOĐ

що переїде до Вроцлава вже після проведення набору в дистанційному режимі та, до прикладу, в липні це буде його місце проживання?

Якщо у клопотальника вже є документ, де підтверджено, що його місце проживання буде Вроцлав, він може взяти участь у дистанційному наборі (за допомогою електронних засобів зв'язку).

Чи треба мати прописку у Вроцлаві?

Ні, не треба мати прописку. Мати/батько, які заповнюють електронне клопотання, вказують адресу, за якою проживають на момент подачі документів. У процесі розгляду клопотань «місцем проживання» вважається:

- постійне проживання за вказаною адресою (постійна прописка)
- тимчасове проживання за вказаною адресою, підтвержене документально, станом на 01.09.2021 р.
- проживання, що підтверджує інший документ (до прикла-

ду, девелоперська угода, нотаріально завірений акт купівлі житла, угода про оренду житла).

Робота батьків дитини

Який термін дії довідки з місця роботи батьків дитини?

Довідка видана у січні 2021 р. дійсна впродовж усього періоду набору, тобто до 31 серпня 2021 р.

Чи договір доручення і договір підряду розглядаються як робота і можна вказати їх у бланку клопотання?

Кожна угода та договір (договір доручення, договір підряду, трудова угода на визначений або невизначений час), а також підприємницька діяльність розглядаються як робота.

Чи особа, яка перебуває у декретній відпустці або у відпустці по догляду за дитиною, вважається такою, яка працює?

Якщо йдеться про особи у декретній відпустці та у відпустці по догляду за дитиною – це особи, які залишаються у трудових відносинах із роботодавцем.

Якщо ті особи позначили цю графу у електронному бланку, вони зобов'язані подати відповідну довідку до дошкільної установи, про прийом до якої подається клопотання. Якщо батько/мати є приватними підприємцями, вони пишуть відповідне подання.

Інвалідність та особливі потреби дитини-кандидата

Чи, якщо йдеться про дитину з особливими потребами, можна подавати документи лише у спеціалізовані дошкільні установи?

Ні, можна також вибрати дошкільну установу загального типу.

Чи бали за інвалідність батьків можна узагальнити? Чи дитина одержує 200 балів незалежно від того, чи один з батьків має особливі потреби, чи обое?

Є лише два критерії: або один з батьків має інвалідність, або обое. Не можна одночасно вибрати і той, і другий. За інвалідність батьків можна отримати максимум 200 балів.

English language announcements on MPK bus displays



FOT. MPK WROCŁAW

MPK Wrocław has introduced English messages on display boards in its buses. This refers to buses running to the airport and the Main Railway Station.

English captions on displays in public buses is another nod towards tourists or English inhabitants of Wrocław. Since August 2020, passengers travelling by public buses can hear the voice of Terry Clark-Ward – a British speaker living in the capital of Lower Silesia for 20 years – at selected MPK stops. Thanks to him, tourists can hear in English that they are approaching the Centennial Hall or the Zoo and Africarium.

Now the carrier is introducing another convenience – captions on electronic displays: "AIRPORT" in the case of buses running to the Wrocław airport (e.g., bus lines 106 and 129) and "RAILWAY STATION" to the Main Railway Station (e.g., bus lines 112, 113, 612). 'Display boards will also continue to show pictograms with respective images of an aircraft and a locomotive, to which travellers are already accustomed', says Bartosz Naskręski from MPK Wrocław.

Sport

Murek odczarowuje #VolleyWrocław

– Myślę, że przedsezonowe aspiracje były większe. Cieszy nas jednak to, że w ostatnich meczach gra zespołu jest taka, jakiej oczekiwaliśmy od samego początku – mówi Dawid Murek, były reprezentant kraju, a obecnie pierwszy trener zespołu #VolleyWrocław.

Cofnijmy się w czasie. Z końcem poprzedniego roku został pan pierwszym trenerem #VolleyWrocław. Ciężko było zastąpić na tym fotelu Wojciecha Kurczyńskiego?

Dawid Murek, pierwszy trener #VolleyWrocław: Nie ukrywam, że na początku była to trochę niekomfortowa sytuacja, bo przychodziłem do Wrocławia z nastawieniem na bycie drugim trenerem. Co prawda, przed podjęciem decyzji, miałem wiele obaw, jednak z biegiem czasu wszystko zaczęło się normować i szybko zaaklimatyzowałem się w nowej roli.

Rezygnacja ze stanowiska trenera Kurczyńskiego była dość zaskakująca.

Nigdy w życiu nie pomyślałem, że ten sezon się tak dla mnie potoczy, a już na pewno moim celem nie było pozabawienie Wojtka stanowiska pierwszego trenera. To była jego decyzja i trzeba ją uszanować. Współpraca z nim wiele mnie nauczyła – to on wprowadził mnie tak naprawdę do nowej roli.



Dawid Murek to 277-krotny reprezentant Polski, trzykrotny mistrz Polski i mistrz Grecji

Nie sposób nie zapytać o ostatnią rywalizację między wami. Wojciech Kurczyński po odejściu z Wrocławia dołączył do drużyny Jokera Świecie. Zwycięstwo smakowało w szczególności sposób?

Był to mecz z podtekstami, z wieloma emocjami, ale przygotowaliśmy się do niego, jak do każdego innego, czyli tak, by po prostu wygrać. Koniec końców – zwycięstwo było po naszej stronie, co pozwoliło złapać trochę oddechu przed kolejnymi meczami.

Po zakończeniu fazy zasadniczej #VolleyWrocław rozpocznie rywalizację o miejsce 9. w ligowej stawce. Jak pan ocenia ten wynik? Myślę, że przedsezonowe aspiracje były większe, bo chcieliśmy awansować do ścisłego play-off, czyli zając co najmniej 8. miejsce.

Nie do końca satysfakcjonuje nas ta 9. lokata, jednak i o tę pozycję będziemy musieli jeszcze powalczyć w trudnych meczach z rywalem z Bydgoszczy. Na pewno cieszy nas to, że w ostatnich meczach i tygodniach gra zespołu jest taka,

jakiej oczekiwaliśmy od samego początku.

Na koniec kilka słów o przyszłości. Czy możemy już jasno zadeklarować, że Dawid Murek pozostanie we wrocławskiej ekipie na kolejny sezon?

Ciężko powiedzieć i wyrokować, natomiast rozmowy trwają i żadna ze stron niczego nie wyklucza. Nie zapominajmy jednak, że ten sezon jeszcze się nie skończył.

Rozmawiał Patryk Zateczny

Sparta jedzie po złoto mistrzostw Polski

Betard Sparta Wrocław chce przełamać monopol Fogo Unii Leszno, która wygrała pięć z ostatnich sześciu sezonów żużlowej ekstrakligi. Wrocławianie wchodzi w ostatnią fazę przygotowań do nowych rozgrywek.

W minionym sezonie Sparta dwukrotnie przegrała z Unią Leszno w finale. Najpierw wrocławianie ulegli 43:47, a w rewanżu nie mieli już żadnych szans (31:59). Ten rok ma być jednak przełomowy. Potwierdza to transfer Artiomia Łaguty, który – po latach spędzonych w GKM Grudziądz – będzie jeździć dla Wrocławia.

– Artiom to klasowy zawodnik. To bardzo duże wzmocnienie naszej drużyny. Nie ukrywam, że mamy teraz trzech liderów – Maćka, Taia i Artiomia – i z nimi w składzie powinniśmy walczyć o złote medale drużynowych mistrzostw Polski – podkreśla Dariusz Śledź, trener Betardu.

Tytuł wróci po 15 latach?

Maciej Janowski, Tai Wofinden, Artiom Łaguta, Daniel Bewley i Gleb Czugunow mają wspólnie podbić Spe-

edway Ekstraligi i dać Wrocławowi upragnione mistrzostwo Polski, na które kibice czekają od 2006 r. W zespole na pewno zabraknie Maksyma Drabika, którego zawie-

siono na 12 miesięcy za złamanie przepisów antydopingowych.

– Maksym był przez lata bardzo ważną postacią w naszej drużynie.

To klasowy zawodnik. Po sezonie 2020 kończył mu się kontrakt z naszym klubem i z wiadomych względów nie można było go przedłużyć. Wierzymy jednak, że wróci na tor tak szybko, jak będzie to możliwe – dodaje Śledź.

Żużlowcy Sparty treningi na torze wznawiają 11 marca. W kolejnych dniach czekają ich cztery sparingi – po dwa z klubami z Zielonej Góry i Gorzowa Wielkopolskiego. Betard zainauguruje rozgrywki ligowe 3 kwietnia. Zmierzy się w Grudziądzu z byłym klubem Łaguty.

– Przez całą zimę zawodnicy ciężko trenowali, by naładować akumulatory na cały sezon. Przygotowanie fizyczne jest niezwykle istotne. [...] Będziemy gotowi w stu procentach – zapewnia trener Betardu.

Piotr Bera



Czy tegoroczny sezon będzie przełomowy i wrocławianie odzyskają mistrzostwo Polski?

Tydzień w skrócie

Przyjmująca #VolleyWrocław w meczu z Developres SkyRes Rzeszów przekroczyła granicę 1000 punktów w najwyższej klasie rozgrywkowej. To kolejna siatkarka wrocławskiego zespołu, która może pochwalić się tak imponującymi statystykami. W grudniu dokonała tego Natalia Murek.

Andrzej Lebediew wraca do Betard Sparty Wrocław. Łotysz będzie pełnił w sezonie 2021 PGE Ekstraligi rolę „Gościa”. Na co dzień, w nadchodzących rozgrywkach, reprezentować będzie barwy Celfast Wilków Krosno.

Aleksander Dziewa, koszykarz Śląska Wrocław, notując w starciu z GTK Gliwice 26 punktów, 4 zbiórki, asystę i przechwyty, został wybrany najlepszym zawodnikiem 24. tygodnia rozgrywek EBL.

Exact Systems Śląsk Wrocław zajął **pierwsze miejsce** w koszykarskim turnieju finałowym Młodzieżowego Pucharu Polski 2021. Podopieczni Krzykały i Portasa w finale pokonali Asseco Arkę U19 Gdynia 64:47. Nagrodę MVP turnieju finałowego otrzymał zawodnik Wojskowych Kamil Białachowski.

Kolejny duży sukces siatkarki **Gwardia Wrocław Academy**. Tym razem mowa o Lidze Juniorów Młodszych, gdzie Gwardziści triumfowali w dwumeczu o złoto na Dolnym Śląsku!

WYDARZENIA SPORTOWE

piłka nożna

PKO BP Ekstraklasa:
12.03, godz. 18.00, Cracovia
Kraków – WKS Śląsk Wrocław,
(transmisja CANAL+ Sport)

III liga:
13.03, godz. 15.00, Pniówek–74
Pawłowice – Ślęza Wrocław,

koszykówka

Energia Basket Liga:
11.03, godz. 17.35, Legia
Warszawa – Śląsk Wrocław,
(Polsat Sport Extra)

16.03, godz. 17.35, Hala Orbita,
Śląsk Wrocław – MKS Dąbrowa Górnicza,
(Polsat Sport News)

Suzuki I. Liga:
13.03, godz. 18.00,
WKK Sport Center, WKK Wrocław – Nysa Kłodzko
(tvcom.pl)

siatkówka

Tauron I. Liga:
13.03, godz. 18.00, Hala Orbita,
eWinner Gwardia Wrocław – Lechia Tomaszów Mazowiecki
(IPLA.TV)

Wydarzenia

IL. MATERIAŁY ORGANIZATORA



Zapisy na Festiwal Naukowy E(x)plory we Wrocławiu

19 marca br. we Wrocławskim Parku Technologicznym odbędzie się kolejna edycja Festiwalu Naukowego E(x)plory. Będzie można obejrzeć go online na platformie HOPIN. Tegoroczna tematyka to „Świat technologii”. W trakcie wydarzenia będzie można wysłuchać wykładów naukowców, a także udać się w wirtualną wycieczkę do Zakładu Doświadczalnego WPT i posłuchać o technologiach, które są używane

do produkcji ekstraktów spożywczych. Tajniki świata mikroskopii, niewidzialnych szczypiec optycznych czy pikseli zdradzą pracownicy Politechniki Wrocławskiej. Zaprezentowane zostaną też projekty uczniów ze szkół podstawowych i średnich, którzy biorą udział w Konkursie Naukowym E(x)plory. Wydarzenie jest skierowane nie tylko do młodzieży szkolnej, ale także do pasjonatów nauki w każdym wieku. Warsztaty są bezpłatne. Trzeba się na nie zarejestrować na stronie: hopin.com/sign_up

Wrocławski Niezbędnik

Telefony alarmowe, infolinie we Wrocławiu

Bezpośrednie zagrożenie zdrowia i życia

Numer ratunkowy: **112**
 Pogotowie Ratunkowe: **999**
 Policja: **997**
 Straż Pożarna: **998**
 Straż Miejska: **986**
 Centrum Powiadomienia Ratunkowego WOPR (numer ratunkowy nad wodą): **601 100 100**
 Stały dyżur Centrum Zarządzania Kryzysowego: **71 770 22 22**

Telefony awaryjne we Wrocławiu

Pogotowie energetyczne: **991**
 (połączenie bezpłatne, dostępne także z tel. komórkowych)
 Pogotowie gazowe: **992**
 Pogotowie ciepłownicze: **993**
 Pogotowie wodno-kanalizacyjne: **994**
 (czynne przez całą dobę, bez numeru kierunkowego, połączenie bezpłatne)

Infolinie we Wrocławiu

Centrum Informacji Turystycznej: **71 344 3 111**
 (PN.-PT. 9.00-19.00)
 Punkt informacyjny dla obcokrajowców: **71 77 24 950**
 Infolinia MPK: **71 321 72 71, 71 321 72 70**
 (PN.-PT. 7.00-20.00)
 Infolinia Urzędu Miejskiego Wrocławia: **71 777 77 77**

Ważne telefony – pozostałe

Widzisz dym ze spalania odpadów, zgłoś to! Telefon alarmowy: **986**
 (całodobowy) lub **71 310 06 46**
 (w godz. 7.00-14.00)
 Biuro Rzeczy Znalezionej: **71 376 08 96**
 (ŚR. 8.30-16.00, w pozostałe dni robocze w godz. 8.00-14.00)
 Biuro Obsługi Pasażera MPK Wrocław: **71 321 72 71**
 (PN.-PT. 8.00-20.00)
 Telefoniczne centrum obsługi klienta MPWiK: **71 34 09 655**
 (ŚR. 8.00-17.00, w pozostałe dni robocze w godz. 8.00-15.00)
 Zgłoś awarię do ZDiUM: **71 376 00 22, 19501**
 Miejski Rzecznik Konsumentów: **71 777 79 02**
 Taxi Senior: **794 123 124**

IL. MATERIAŁY ORGANIZATORA



Pokaz filmu i spotkanie z reżyserem w kinie

„Zabij to i wyjedź z miasta” to najodważniejszy projekt w historii polskiej animacji. Będzie go można obejrzeć już 13 marca br. o godzinie 18.30 w Kinie Nowe Horyzonty. Autorem historii jest Mariusz Wilczyński, znany scenarzysta i reżyser filmów rysunkowych, który przez „New York Times” został okrzyknięty jednym z największych mistrzów animacji artystycznej. Jego 88-minutowe dzieło powstało aż 14 lat. Po raz pierwszy zo-

stało zaprezentowane w 2019 r. To przede wszystkim opowieść o peerelowskich czasach i dorastaniu w Polsce, która dopiero nabierała kolorów. „Zabij to i wyjedź z miasta” łączy w sobie poezję z surowymi realiami. Głosu bohaterom użyczają znane na polskiej scenie postaci, takie jak: Krystyna Janda, Andrzej Wajda, Małgorzata Kożuchowska czy Anja Rubik. Po seansie odbędzie się spotkanie z reżyserem animacji, któremu będzie można zadać pytania. Bilety można zakupić na stronie: www.kinonh.pl/program.s#film

IL. MATERIAŁY ORGANIZATORA



Ręki Dzieła Fest Wiosna 2021

Ręki Dzieła Fest to impreza promująca twórczość lokalnych artystów zajmujących się rękodziełem, czyli np. wyrobem mebli, biżuterii, ubrań, zabawek, ceramiki, obrazów czy toreb. Od 2013 r. wydarzenie odbywało się w Kinie Nowe Horyzonty. W tym roku będzie miało miejsce na świeżym powietrzu trzykrotnie przy pl. Solnym w dniach: 13-14, 20-21, 27-28 marca. Na miejscu pojawi się namiot, w którym odbędą

się warsztaty, np. wyrób wielkanocnych kartek czy wiosennych ozdób kwiatowych. Pojawi się również galeria plenerowa, gdzie swoje dzieła zaprezentują Martyna Majewska i Patryk Zajczkowski. Wystawione przez rzemieślników wyroby będzie można kupić od 11.00 do 19.00. Dzięki kiermaszowi artyści mogą spotkać się z odbiorcami w czasie pandemii, a także zbliżyć wrocławian do lokalnej sztuki. Udział w Ręki Dzieła Fest jest bezpłatny. Od pierwszej edycji wydarzeniu patronuje Miasto Wrocław.

Udanin – mała wioska z zabytkiem kl. O

Niepozorny kościół w centrum to najważniejszy zabytek gminy – pochodzi z XIII wieku i ma klasę O, czyli jest pomnikiem historii.

Udanin od zawsze był wioską typowo rolniczą. W XIX w., gdy należał do rodziny von Richthofen, były tu dwa folwarki, młyn, browar, gorzelnia, cegielnia, stacja kolejowa i trzy gospody. Von Richthofenowie odrestaurowali gotycki kościół św. Urszuli z XIII w. Dziś to zabytek klasy o najwyższej wartości artystycznej, historycznej i naukowej w skali światowej. Kamienna budowla początkowo pokryta była strzechą. Podczas wojny 30-letniej w XVII wieku góra wieży została odstrzeżona, a dach się spalił.

Ochroną konserwatorską objęty jest również przypałacowy park według projektu Eduarda Petzolda z ponadstuletnimi platanami

klonolistnymi, sosnami czarnymi, miłorzębami dwuklapowymi, jesionami wyniosłymi, sosnami wejmutkami. XVIII-wieczny pałac, przebudowany po II wojnie światowej, zatracił cechy zabytku.

W Piekarach, sąsiadujących na zachód, mieści się urokliwy kompleks pięciu stawów. To dawne wyrobiska gliny dla przedwojennej fabryki szamotu. Nie są zagospodarowane, to zaciszne miejsca, lubiane przez wędkarzy, pełni również rolę kąpielisk.

Z Wrocławia jedzie się tu około 45 minut – najpierw autostradą A4, a potem drogą lokalną.

Jarosław Katucki



Gotycki kościół św. Urszuli objęty jest ochroną konserwatorską

FOT. URZĄD GMINY UDANIN

REDAKCJA

pl. Solny 14, 50-062, Wrocław,
www.wroclaw.pl,
 e-mail: biuletyn@araw.pl

Redaktor naczelna
 Ewa Wapłak

Redaktor wydania
 Agata Zięba

DRUK

AGORA
 ul. Daniszewska 27
 03-230 Warszawa

WYDAWCA

Gmina Wrocław