



Złoty skarb u św. Elżbiety

s. 8

Poznaj 30 Kreatywnych Wrocławia
i przeczytaj relację z gali

s. 17-19

FOT. MARCIN WIKTORSKI

**TORYwolucja – zobacz,
gdzie tory przechodzą
metamorfozę** / s. 10-11

**Szefowie kuchni
zdradzają wigilijne
przepisy** / s. 13

**Nieznane zdjęcia
Wrocławia odkryte
na Biskupinie** / s. 14

Od Prezydenta

Szanowni Państwo,

Wrocław, mimo pandemii, stara się pracować normalnie. Tak też stara się honorować swoich mieszkańców, zasłużonych dla naszego miasta. Zachęcam do zapoznania się z 30 kreatywnymi osobami, które wyróżniliśmy na wirtualnej gali w poniedziałek 14 grudnia. Warto też zajrzeć do wkładki pokazującej przebieg remontów torowisk. To wciąż nasz najważniejszy projekt w tej chwili, na który nie może zabraknąć pieniędzy. Nowy tabor dla Wrocławia, który sprowadzamy, musi być szybki i bezpieczny. Żeby tak się stało, musimy uzbroić się w remontową cierpliwość.

Chciałbym jeszcze na chwilę wrócić do budżetu Wrocławia. Wiem, że dużo ostatnio o nim mówię i piszę. Wiem też, że wielu z Państwa dostaje informacje na ten temat z różnych źródeł.

Chcę zapewnić raz jeszcze, że dokument ten został przygotowany z dochowaniem wszelkich standardów, tak jak ma to miejsce co roku. Owszem, przywykliśmy do tego, także ja, że przy tak energicznie rozwijającym się Wrocławiu, budżet rośnie rocznie o około 500 mln złotych.

W tym roku, z powodu ograniczeń pandemicznych i zmian podatkowych wprowadzonych przez rząd, na których samorządy tracą, budżet wzrośnie o 50 mln zł.



FOT. UM WROCŁAWIA

To oznacza 10-krotnie mniejszy wzrost niż w latach ubiegłych. Tymczasem wydatki na koszty stałe i nowe obowiązki nałożone przez rząd rosną systematycznie.

Tym bardziej podchodziliśmy do wydatków ostrożnie, lokując dużo pieniędzy w inwestycjach – mamy nadzieję, że będą one narzędziem poprawy sytuacji firm i osób, które zatrudniają. Na tym opierał się powojenny plan Marshalla, na tym opierają się mechanizmy pomocowe Unii.

Mam nadzieję, że podczas sesji budżetowej radni podejną do tego trudnego w istocie budżetu, równie odpowiedzialnie. Rozumiejąc, że Wrocław musi być przygotowany na trudniejszy czas tak, aby w przypadku lepszego scenariusza, więcej projektów zrealizować w ciągu roku.

Wszystkie one są dla mnie ważne. Ale tak, zarówno prezydent, jak i radni – wszyscy jesteśmy zobowiązani, żeby widzieć Wro-

cław i jego możliwości w całości, odpowiedzialnie. Więcej nawet, jesteśmy zobowiązani, żeby wyjaśnić to tym wszystkim, którzy mają prawo nie znać się na budżecie i jego działaniu.

Na koniec chciałbym złożyć Państwu świąteczne życzenia. Niech nadchodzące święta Bożego Narodzenia przyniosą nam przede wszystkim nadzieję. Niech przypomną nam o tym, co najlepsze i dadzą dużo sił na nowy 2021 rok.

Bądźmy zdrowi i ponad wszystko bądźmy wspólnotą.

Wesołych
Świął

Jacek Sutryk
prezydent Wrocławia

#StrategiaWrocław2030: Zieleń

623,39 ha

powierzchnia parków we Wrocławiu*

Ponad
26 mln zł

wyniosły wydatki związane z utrzymaniem zieleni miejskiej we Wrocławiu w 2019 r.

2125 drzew



nasadził Zarząd Zieleni Miejskiej we Wrocławiu w 2019 r.

550 drzew



nasadzili rodzice nowonarodzonych dzieci w 2019 r. w ramach akcji "WROśnij we WROcław"

Prawie
1/5 Wrocławia

to tereny zielone - wynika z raportu przygotowanego przez portal Domiporta.pl

Więcej informacji na
www.wroclaw.pl/2030

94,5%

Wskaźnik ze Strategii Wrocław 2030

ludności obszaru śródmiejskiego mieszka w odległości do 300 m od terenów zieleni o dowolnej powierzchni we Wrocławiu. Dla miasta ogółem wskaźnik wynosi 80,7%

*objętych konserwacją ZZM

Źródła: UMW

Aktualności

Wigilia bez całusów w gronie najbliższych

Święta Bożego Narodzenia są czasem dla rodziny i bliskich. Warto zadbać, aby te wyjątkowe grudniowe dni minęły w spokojnej i przede wszystkim bezpiecznej atmosferze. Szczególnie w dobie pandemii, która pokrzyżowała wiele planów.



FOT. ARCHIWUM RODZINNE

Ubiegłoroczne święta siostry Wiśniewskie z wrocławskiego Kozanowa spędziły razem. W tym roku spotkają się zdalnie

Tegoroczna Gwiazdka będzie wyglądać inaczej niż dotychczas. Jak zabrać się za jej organizację? Jednym z często pojawiających się w czasie pandemii słów jest „zdalność”. Wydaje się, że aktualnie nie ma prostszego sposobu na zachowanie bezpieczeństwa przy organizowaniu świąt.

Skorzystajmy ze współczesnej techniki i zróbmy zakupy przez Internet, zamówmy jedzenie czy prezenty na święta, a na Wigilię porozmawiamy z nieobecną rodziną na czacie wideo.

Przestrzegajmy zasad

Jeśli zdecydujemy się na wspólne świętowanie, pamiętajmy o ograniczeniach związanych

z pandemią. Rząd przyjął rozporządzenie ograniczające liczbę osób, które mogą jednocześnie przebywać w mieszkaniu. Oznacza to, że oprócz rodziny, w święta Bożego Narodzenia w domu może pojawić się pięć dodatkowych osób.

Eksperci apelują: To nie jest czas na wylewne powitania i życzenia.

Zachowajmy rozsądek, dystans społeczny i unikajmy bliższych kontaktów. Oznacza to także mniej wylewne składanie życzeń świątecznych.

Świąteczny klimat pozostał w mieście

Co prawda pandemia nie pozwoliła zorganizować wielkiego jar-

marku w sercu miasta, ale można zajrzeć na małe świąteczne kiermasze. Jeden z nich czynny będzie 19 i 20 grudnia przy ul. Świętego Antoniego. Organizatorzy czekają w każdej restauracji i kawiarni tam działającej i zachęcają do złapania czegoś pysznego do jedzenia na wynos, a przy okazji do zaopatrzenia się w oryginalne prezenty dla najbliższych. Można nie tylko wspomóc gastronomię, która stara się przetrwać te ciężkie czasy, ale również lokalnych rzemieślników.

Produkty od wrocławskich rękodzielników będą również na nas czekać na pl. Solnym podczas Ręki Dzieła Fest Zima 2020. Kiermasz odbędzie się 19 i 20 grudnia w godz. 11.00–18.00.

Najwyższa choinka we Wrocławiu

W mikołajki, Hala Stulecia podświetlając Iglicę na zielono, zamieniła ją w najwyższą (ponad 90 m) choinkę we Wrocławiu. Mieszkańcom pomysł spodobał się na tyle, że Hala otrzymała mnóstwo próśb o powtórzenie tej wyjątkowej iluminacji. Dlatego 19 grudnia w godz. 17.00–19.00 Igllica ponownie rozbliśnie na zielono. Będzie to świetna okazja do spacerów po Pergoli i całym kompleksie Hali Stulecia oraz zrobienia sobie pamiątkowych zdjęć i napicia się kawy, herbaty lub grzańca.

Tak zwane „zdalne” spędzenie świąt to najbezpieczniejszy sposób, choć dla wielu nie do zaakceptowania, bo przecież to czas dla spotkań z rodziną i bliskimi. Jest sporo osób, które umówiły się z bliskimi na kwarantannę przed świętami. Wszyscy, którzy zamierzają spędzić ten czas razem, pozostają w domu i nie uczęszczają do miejsc szczególnie zatłoczonych, takich jak galerie handlowe, a także do pracy, wykonując pracę zdalną. To dobry pomysł. Gorzej, jeśli oczekujemy gości z zagranicy. Mogą nie mieć możliwości odizolowania. Nie mam na to dobrego rozwiązania. Jeśli już zasiadamy przy wspólnym stole, usiądźmy dalej od siebie. Taki dystans może ograniczyć ryzyko zakażenia. Należy również zastanowić

się, czy nie skrócić czasu spotkania. Nie należy także zapraszać osób, które są na kwarantannie z powodu kontaktu z zakażonymi SARS-CoV-2 lub w izolacji z powodu zakażenia. Te osoby mogą być źródłem zakażenia dla innych gości. Należy też zwrócić uwagę, czy ktoś z zaproszonych gości nie ma objawów wskazujących na chorobę. Może nie mieć świadomości, że jest zakażony i traktuje objawy jako banalną infekcję górnych dróg oddechowych. W tym roku musimy zachować dużo rozsądku i pogodzić się z faktem, że te święta nie będą takie jak poprzednie. Z drugiej strony, przecież wiadomo, że epidemia się skończy. Mam nadzieję, że w przyszłym roku i dlatego obecnie trzeba zrobić wszystko, żeby stało się to jak najszybciej.

Nie możesz się spotkać? Wyślij pocztówkę do bliskich

Spośród wszystkich pocztówek wysyłanych w ciągu roku ponad 40 proc. stanowią właśnie te bożonarodzeniowe. W tym roku szczególnie warto wrócić do tego zwyczaju. Z powodu koronawirusa nie spotkamy się w szerokim gronie rodzinnym. Aby ułatwić wysłanie pocztówki, listonosze będą mieli ze sobą pakiety kartek świątecznych oraz znaczków pocztowych. Będzie można wysłać kartkę bez wychodzenia z domu, bezpośrednio od listonosza. Można też skorzystać z e-kartki, którą zamawia się przez Internet, poczta taką kartkę drukuje i doręcza pod wskazany adres.

W kościele też obowiązują obostrzenia

Po wieczery i wspólnym kolędowaniu jednym ze świątecznych zwyczajów jest udział w pasterce – nocnej mszy z 24 na 25 grudnia. W kościele również obowiązuje limit osób, które mogą uczestniczyć w uroczystościach religijnych – maks. 1 os. na 15 mkw. Należy mieć zakryte usta i nos oraz zachować co najmniej 1,5-metrowe odległości od innych uczestników liturgii.

Sklepy będą czynne dłużej

Jak co roku, przed świętami ruch w sklepach jest większy niż na co dzień. Dlatego największe sieci i galerie wydłużyły godziny otwarcia. Warto zaplanować zakupy tak, by uniknąć tłumów. Już wiadomo, że 20 grudnia będzie niedziela handlowa. Natomiast w Wigilię nie będą obowiązywały godziny dla seniorów.

Pasaż Grunwaldzki: pn.–sb. w godz. 9.00–21.00. W niedzielę handlową w godz. 10.00–20.00, 24.12 w godz. 9.00–13.30.

Magnolia Park: 18–23.12 w godz. 6.30–24.00, 24.12 w godz. 6.30–13.00.

Wrocław Fashion Outlet: we wszystkie dni handlowe w grudniu 10.00–22.00, 24.12 w godz. 10.00–13.30.

Arkady Wrocławskie: pn.–sb. w godz. 8.00–22.00, w niedzielę handlową w godz. 9.00–21.00, 24.12 w godz. 8.00–14.00.

Wroclavia: 19–23.12 w godz. 9.00–22.00, 24.12 w godz. 9.00–13.00.

CH Korona: 20–23.12 w godz. 9.00–21.00, 24.12 w godz. 9.00–13.00.



Prof. dr hab. Brygida Knysz, kierownik Katedry i Kliniki Chorób Zakaźnych, Chorób Wątroby i Nabytych Niedoborów Odpornościowych Uniwersytetu Medycznego we Wrocławiu

Aktualności

Sprezentuj zwierzakowi święta

Używane koce i ręczniki i trochę mokrej karmy – na to czeka 130 kotów i 80 psów ze Schroniska dla Bezdomnych Zwierząt we Wrocławiu. – Koce i ręczniki posłużą naszym podopiecznym jako legowisko, więc nie muszą być nowe, tylko wyprane – tłumaczy Aleksandra Cukier, rzeczniczka schroniska.

Jedzenie dla czworonogów w puszkach i saszetkach – najlepiej kupić w sklepie zoologicznym. Prezenty można dostarczać na ul. Ślazową 2 przez cały tydzień – do biura schroniska w godzinach jego pracy (pn. – pt. w godz. 9.00–15.00, w weekendy w godz. 9.00–13.00) lub do ochrony obiektu (całodobowo).

Opieka dla ozdrowieńców z powikłaniami

Przy Dolnośląskim Centrum Chorób Płuc ruszył pierwszy na Dolnym Śląsku i drugi w Polsce Ośrodek Kompleksowej Opieki nad Pacjentem po COVID-19. Na pomoc mogą tam liczyć pacjenci, u których występują powikłania po zakażeniu koronawirusem.

Osoby, które mimo przebytego zakażenia wciąż odczuwają skutki choroby, w ośrodku mogą liczyć na badania, konsultacje: rehabilitanta, psychologa, dietetyka czy pracownika socjalnego. Usługi medyczne są finansowane przez NFZ i ze środków DCCP. Oznacza to, że pacjenci nie ponoszą żadnych kosztów. Aby się zarejestrować, należy zadzwonić pod numer 71 33 49 683 lub 71 33 49 684 w godz. 7.30–15.00.

Szczepionki na koronawirusa już na wiosnę

Szczepienia najprawdopodobniej będą dostępne wiosną 2021 r. Będą darmowe i dobrowolne. Polska podpisała umowy na zakup – po ich zatwierdzeniu przez europejskie instytucje – ponad 45 mln dawek.

Na początek zakupionych ma być ok. 20 mln dawek szczepionek, które miałyby zostać dostarczone wiosną. W pierwszej kolejności ze szczepionek mają skorzystać osoby szczególnie narażone, czyli pracownicy służby zdrowia, mieszkańcy DPS i pacjenci ZOL, osoby powyżej 60. r.ż., służby, które pomagają w walce z COVID-19. 4 grudnia ruszył nabór podmiotów, które będą organizowały punkty szczepień. Szczepienia będą realizowane: stacjonarnie w placówkach POZ i w innych placówkach medycznych, w mobilnych zespołach szczepiających, w centrach szczepiennych w szpitalach rezerwowych.

15 grudnia ma zostać uruchomiona specjalna infolinia. Będzie ona przeznaczona tematowi szczepionek przeciwko COVID-19.

Ponoć zwierzęta w Wigilię mówią ludzkim głosem. Nie wierzysz? Idź do zoo i posłuchaj

Pracownicy wrocławskiego zoo codziennie słyszą, co mówią ich podopieczni. Jeśli chcesz sprawdzić, czy ty też rozumiesz mowę ryb, płazów, gadów, ptaków i ssaków, wybierz się do ogrodu w Wigilię. Wtedy wszystkie zwierzęta powinny mówić ludzkim głosem...

Od wieków naukowcy badają zwyczaj i sposoby porozumiewania się zwierząt. Wiemy już, że obnażone kły u drapieżnika oznaczają, w zależności od sytuacji, gotowość do obrony lub ataku. Określone tańce pszczoł informują o odległości roślin miododajnych od ula. Z kolei samiec kalmaru karaibskiego przybiera czerwone umaszczenie, aby zainteresować sobą samicę, a białe, aby zniechęcić do zalotów innych samców.

Słoń z Azji jak papuga

W Korei Południowej żyje słoń, który jako nieliczny wśród ssaków nauczył się naśladować mowę ludzką. Informacje te sprawdzili naukowcy z Uniwersytetu Wiedeńskiego, którzy wykazali, że słoń potrafi wyartykułować 5 koreańskich słów: annyong (cześć), anja (siadaj), aniya (nie), nuo (połóż się) oraz choah (dobrze). Wyciągnięto także wniosek, że słoń nauczył się „mówić”, aby porozumieć się ze swoimi opiekunami.

Pamiętki po ludziach na nogach i trąbie

Aby opowiedzieć swoją historię, słonie indyjskie z wrocławskiego zoo – Birma i Toto – potrzebowałyby więcej niż pięciu słów. Obie zostały odłowione z natury i przywiezione do Europy, gdzie



Tygrys sumatrzański najwięcej umie powiedzieć ... kłami. Gdy je pokaże, lepiej cofnąć się o krok

były zmuszane do pracy dla rozrywki człowieka. Na swoim ciele i w głowie wciąż noszą ślady tego, co potrafi zrobić człowiek zwierzęciu, by je sobie podporządkować i złamać.

Pozwalają na pedicure i umiejają odpoczywać

U Birmy widoczne są ślady na nogach od pętania, a Toto ma uszkodzoną trąbę. Kiedy przyjechały do wrocławskiego zoo, były agresywne i nie ufały ludziom. Dopiero kilkuletnia praca z wykwalifikowanymi opiekunami zwierząt z naszego zoo przyniosła efekty.

Dzisiaj „dziewczyny” są bardziej ufnie, pozwalają się dogłądać i współpracują przy zabiegach pielęgnacyjnych, takich jak pedicure, a także potrafią odpoczywać – położyć się i zasnąć. Jeśli Birma i Toto przemówią w Wigilię, to co



Slonice indyjskie Birma i Toto – Ziemia planetą wszystkich istot

usłyszymy? – Krytykę za to, że nie szanujemy otaczającej nas przyrody. Ostro zwrócą nam uwagę, że nie jesteśmy panami tej planety i że nie żyjemy sami dla siebie. – Dlatego powinniśmy skupić się na porozumieniu we własnym ludzkim gronie i zastanowić, co mo-

żemy dobrego zrobić. To najlepszy gwiazdkowy prezent dla naszej planety – uważa Anna Mielnikiewicz z wrocławskiego zoo.

W Wigilię ogród zoologiczny jest otwarty dla zwiedzających w godz. 9.00–14.00.

Ratownicy wodni walczą z COVID-19

Wodna Służba Ratownicza na co dzień obsługuje pływalnie i aquaparki. Z powodu ich zamknięcia ratownicy zostali bez pracy, dlatego otrzymali zgodę na pracę w placówkach medycznych.

Aby zapewnić możliwość zarobkowania oraz pomóc służbie zdrowia, która jest obecnie ogromnie obciążona, Ministerstwo Zdrowia wydało im zgodę na pracę w placówkach medycznych. Dzięki temu ratownicy wodni są dziś wsparciem w szpitalach m.in. przy ul. Kamieńskiego, Koszarowej, Fieldorfa, Grabiszyńskiej, Borowskiej oraz w Pogotowiu Ratunkowym. Obsługują również punkty wymazowe np. na lotnisku we Wrocławiu.

– Nasi ratownicy mają aktualne zaświadczenia o ukończeniu kursu kwalifikowanej pierwszej pomocy, co pozwoliło nam zadysponować ich do pomocy białemu personelowi w walce z COVID-19 – mówi Agata Domaradzka z Fundacji Wodnej Służby Ratowniczej. – Obecnie pomagają oni lekarzom i pielęgniarkom w łatwiejszych czynnościach np. mierzą temperaturę pacjentom, wypełniają ankiety, dezynfekują pomieszczenia. Zajmują się też



Każde ręce do walki z koronawirusem są dziś w cenie, dlatego ratownicy WSR zgłosili chęć pomocy

testowaniem i transportem pacjentów. – Wielu z nich jest bardzo zadowolonych z pracy. Przy ich kwalifikacjach to często jedy-

na możliwość zarobku. Poza tym, mają poczucie, że robią coś potrzebnego w trudnym czasie pandemii – tłumaczy Domaradzka.

Partycypacja/NGO

Panel Obywatelski – jak realizowane będą rekomendacje w 2021 roku?

Uczestnicy pierwszego Wrocławskiego Panelu Obywatelskiego przedstawili łącznie 63 rekomendacje: 50 wiążących i 13 do rozważenia. 10 grudnia opublikowana została mapa ich dalszej realizacji.

Spośród 50 rekomendacji wiążących 30, czyli 60 proc., jest możliwych do realizacji w całości, a pozostałe 20 są możliwe do realizacji z zastrzeżeniem. 100 proc. rekomendacji do rozważenia (czyli z wynikiem poniżej 80 proc.) zostało przekazanych do dalszej analizy, czyli nie zostały na tym etapie odrzucone.

Analizy i opracowania trwają

– Jesteśmy zadowoleni z analizy Panelu Obywatelskiego i możemy zagwarantować, że w 2021 r. zostaną przedstawione, opracowane lub zlecone dokumenty stanowiące punkt wyjścia do podejmowania kolejnych decyzji, płynących z rekomendacji panelowych. Powstanie m.in. Wrocławski Program Tramwajowy 2.0 czy Strategia rowerowa do 2025 r., a co więcej, zlecimy przygotowanie Planu dla Centrum – mówi Monika Kozłowska-Święconek, dyrektor Biura Zrównoważonej Mobilności.

– Ponadto, przeprowadzimy analizę w zakresie zapotrzebowania na energię dla transportu publicznego i zlecimy analizę kosztów i korzyści wykorzystania autobusów zero-emisyjnych w komunikacji miejskiej, w tym zasilania z odnawialnych źródeł energii, opracujemy



Podczas pierwszego Panelu Obywatelskiego mieszkańcy mogli wypowiedzieć się na temat komunikacji w mieście

także Plan zazieleniania Wrocławia – dodaje Katarzyna Szymczak-Pomianowska, dyrektor Departamentu Zrównoważonego Rozwoju.

– Mając na uwadze rekomendacje naszych panelistów i panelistek, zdecydowaliśmy, że w 2021 r. wystartujemy także z kilkoma wypracowanymi przez mieszkańców projektami. Ogłosimy przetarg na projektowanie tramwaju na Swojczyce, rozpoczniemy budowę mostów Chrobrego z torowiskiem tramwajowym, będziemy już w posiadaniu przejściowego pro-

jektu tramwaju na Jagodno z jezdnią dla autobusów oraz koncepcji wspólnego systemu biletowego we Wrocławskim Obszarze Funkcjonalnym. Ponadto, zlecimy studium wariantów przebiegu trasy tramwaju na Psie Pole czy oddamy do użytku siedem kolejnych parkingów Parkuj i Jedź na ponad 300 miejsc postojowych – zapewnia Kozłowska-Święconek.

Inne działania w planach

Na 2021 r., zgodnie z rekomendacjami Panelu Obywatelskiego,

miasto zaplanowało także inne działania. Po opracowaniu Wrocławskiego Programu Tramwajowego 2.0 zostanie podjęta decyzja, która z tras przejdzie do dalszego projektowania – czy będzie to tramwaj na Maślice czy na Ołtaszyn. Zostanie przedstawiona koncepcja nowego układu linii tramwajowych i autobusowych oraz wdrożony skuteczniejszy mechanizm egzekwowania porządku w parkowaniu aut w ścisłym centrum Wrocławia, również w nawiązaniu do nowej śródmiejskiej strefy płatnego parkowania.

Dużą dyskusję wzbudziła rekomendacja stworzenia w 2021 r. przystanków wiedeńskich na ul. Świdnickiej. Rekomendacja została przyjęta do realizacji z zastrzeżeniem wskazanego przez panel terminu. Dokumentacja na budowę przystanków jest obecnie w fazie końcowej opracowania. Priorytet czasowy mają jednak zaplanowane na 2021 r. działania remontowe w centrum miasta. Po ich zakończeniu, wyznaczony zostanie termin budowy przystanków.

www.wroclaw.pl/panel

NGO – zobacz, czym się zajmą w 2021

We Wrocławiu działa ponad 4 tys. organizacji pozarządowych, czyli NGO. W 2021 r. miasto przekaże im środki na ważne działania, takie jak prowadzenie placówek dla osób bezdomnych i domów pomocy społecznej, opiekę wychowawczą czy wyprawki dla małych wrocławian.

Organizacje pozarządowe zajmą się także projektem rozwoju usług transportowych przyjaznych seniorom, poprowadzą punkty poradnictwa rodzinnego oraz Telefon Zaufania i program pomocy osobom doświadczającym przemocy domowej. Podejmą się także zadań z zakresu kultury i sportu, takich jak prowadzenie Przeglądu Sztuki Survival i festiwalu Wrocek 2021, poprowadzenia teatrów (Ad Spec-

tatores, Teatr Integracyjny Arka) i Młodzieżowych Centrów Sportu czy programu Trener Osiedlowy. Zostanie im również powierzone prowadzenie części spośród funkcjonujących we Wrocławiu Centrów Aktywności Lokalnej oraz punktów nieodpłatnej pomocy prawnej i poradnictwa obywatelskiego.

– Na realizację programu współpracy Wrocławia z organizacja-



NGO wspierają wiele inicjatyw lokalnych – warto sprawdzić, czy działają na naszym osiedlu

mi pozarządowymi w roku 2021 zostały określone środki w wysokości ponad 126 mln zł. Część z nich to już zawarte w latach poprzednich umowy wieloletnie. Takie finansowanie zadań obywatelskich, najczęściej opieki całonocnej, daje poczucie stabilności dla realizatorów i podopiecznych – mówi Beata

Bernacka, dyrektor Wydziału Partycypacji Społecznej.

Każdego roku Wrocław podpisuje kilkaset umów z organizacjami pozarządowymi. Tylko do końca listopada 2020 r. ogłoszonych zostało 78 konkursów, których termin realizacji rozpoczyna się w roku 2021. Łączna

wartość tych projektów to ponad 62,5 mln złotych. Część środków pochodzi z budżetu gminy, a część z powiatu. Informacje o otwartych konkursach ofert dla NGO znaleźć można w Biuletynie Informacji Publicznej UMW.

www.bip.um.wroc.pl

Komunikacja

Droga dla rowerów na ul. Strzegomskiej już gotowa

Zakończono budowę brakującego fragmentu drogi rowerowej na ul. Strzegomskiej – od Stacyjnej do Śrubowej. Dobudowano tu fragment w obrębie chodnika i jezdni. Koszt prac wyniósł 220 tys. zł.

– Nowa trasa stanowić będzie brakujące ogniwo w sieci dróg rowerowych w tym rejonie miasta i zapewni bezpieczną komunikację miłośnikom jednośladów – mówi Ewa Mazur z Zarządu Dróg i Utrzymania Miasta. Droga rowerowa ma 120 m długości i 1,5 m szerokości. Inwestycja była realizowana z programu rowerowego, a jej koszt to 220 tys. zł. Prace rozpoczęły się w drugiej połowie października i już się zakończyły – na miesiąc przed planowanym w umowie terminem. Ponadto, przebudowano w tym miejscu 105 m chodnika o szerokości 2 m.

To nie wszystkie inwestycje rowerowe prowadzone przez miasto. W marcu przyszłego roku zostanie oddana do użytku 3,5-kilometrowa trasa wzdłuż al. Karkonoskiej od parku Klecińskiego do Bielán Wrocławskich. Inwestycje dla rowerzystów prowadzone są również bliżej centrum miasta. W przyszłym roku zostanie oddana do użytku droga rowerowa przy ul. Rychalskiej. Koszt powstania ścieżki wyniesie 1,7 mln zł.

Parkuj i jedź... dalej komunikacją miejską – powstaną nowe parkingi

W 2021 r. zostaną oddane do użytku kolejne parkingi pozwalające kierowcom zostawić auto i przesiąść się do komunikacji miejskiej. Obecnie na terenie całego Wrocławia jest ponad 20 takich parkingów z 1450 miejscami postojowymi.

Parkuj i jedź (Park & Ride) to sieć parkingów w pobliżu przystanków i węzłów przesiadkowych. Można na nich zostawić samochód i dalej podróżować komunikacją miejską. Większość jest ogólnodostępna, a z kilku mogą korzystać osoby posiadające kartę URBANCARD, bo system nadzoru wjazdu odczytuje uprawnienia biletowe. Czyta je nie tylko z karty, ale także aplikacji i specjalnych kart parkingowych dla pasażerów, posiadających uprawnienia do bezpłatnych przejazdów. Wystarczy przyłożyć kartę lub kod QR z aplikacji mobilnej, aby otworzyć szlaban.

Parkingi są dostępne dla użytkowników przez cały tydzień w godzinach od 4.00 do 2.00 dnia następnego. Od godziny 2.00 do 4.00 prowadzone są prace konserwacyjne. Rejestracji URBANCARD jako karty parkingowej można dokonać w siedzibie ZDiUM (ul. Długa 49) w dni robocze.

Nowe miejsca postojowe

Na przełomie roku powinna ruszyć budowa parkingów między ulicami Kosmonautów i Kamienogórską, przy ul. Fieldorfa, na pętli tramwajowej na Klecinie. Ponadto, planowana jest budowa parkingu przy stacji PKP na Psim



Na pętli tramwajowej na Klecinie powstanie niemal 70 miejsc postojowych

Polu oraz przy pętli tramwajowej i dworcu PKP na Osobowicach.

– Te parkingi powstaną w 2021 r. w systemie zaprojektuj i wybuduj. Oprócz miejsc postojowych przy PKP na Osobowicach, wjazd do wszystkich będzie za szlabanem – mówi Krzysztof Świercz z Wrocławskich Inwestycji. Na parkingu na Klecinie powstanie 69 miejsc, a łączna kwota inwe-

stycji to 1,96 mln zł. Z kolei budowa drugiego etapu parkingu w pobliżu ul. Fieldorfa będzie kosztować 1,13 mln zł (49 miejsc). Przy ul. Kosmonautów pojawi się 57 miejsc za 1,36 mln zł. Ponadto, przy dworcu PKP na Osobowicach przybędzie 28 nowych miejsc postojowych, przy pętli tramwajowej Osobowice ok. 50, a na Psim Polu – 40 miejsc za blisko 850 tys. zł (to trzeci etap inwestycji,

obecnie jest 117 miejsc). Parking na Psim Polu nie będzie zamknięty szlabanem. Kolejne 20 miejsc powstaną przy stacji PKP Wrocław-Wojnow.

Aktualny wykaz parkingów Parkuj i jedź znajduje się na stronie internetowej.

www.zdiwm.wroc.pl

Wzmocnią most Dmowskiego, żeby pojechał tramwaj

W ciągu najbliższych kilku tygodni ruszą prace budowlane na moście Dmowskiego, po którym w 2022 r. pojadzie tramwaj na Popowice.

– Przy okazji budowy tramwaju na Popowice będziemy wzmocniać konstrukcję mostu Dmowskiego. Oprócz piaskowania i malowania, zajmiemy się podporami – mówi Krzysztof Świercz z Wrocławskich Inwestycji. I dodaje, że nawierzchnia jezdni jest w bardzo dobrym stanie, więc większych utrudnień dla kierowców nie będzie.

Pierwszy po wojnie

Zlokalizowany przy Kępie Mieszczańskiej most jest pierwszą przeprawą wybudowaną we Wrocławiu po II wojnie światowej. Prace zakończono w połowie 1992 r. To

jedna z ważniejszych przepraw na trasie z centrum miasta w kierunku Zielonej Góry.

Jak opisuje serwis internetowy Wrocław nad Odrą, przeprawa składa się z trzech równoległych mostów: dwóch drogowych o szerokości 12 metrów i znajdującego się pomiędzy nimi tramwajowego o szerokości 7,5 metra. Mosty te są dwuprzęsłowe (rozpiętości 81 i 45 metrów).

– Budowa nowego torowiska odciąży to istniejące przy ul. Legnickiej. Budując tę przeprawę, od razu planowano działania na kolejne lata. Zostawienie prze-



Most Dmowskiego już na etapie projektu miał przewidziane miejsce na tory tramwajowe

strzeni dla linii tramwajowej to był znakomity pomysł. I jednocześnie w tamtych czasach to nie był standard. Tak powinno się planować wszystkie inwestycje – podkreśla prof. dr hab. inż. Jan Biliszczuk z Katedry Mostów i Kolei na Wydziale Budownictwa Lądowego i Wodnego Politechniki Wrocławskiej, projektant mostu Rędziańskiego.

„Szklarnia” zatrzyma pył

Do prac budowlanych zostanie wykorzystana specjalna konstrukcja przypominająca szklarnię, którą buduje wykonawca, firma ProTra Building. „Szklarnia” zostanie umieszczona w pasie między jezdniami – ma ograniczyć do minimum pylenie wynikające z prac.

Nowa trasa połączy torowisko przy mostach Mieszczańskich z tym na ul. Milenijnej. Tramwaj pojadzie trasą o łącznej długości 4 km przez ulice: Dmowskiego, Długą, Starogroblową, Popowicką. Inwestycja obejmuje również stworzenie pełnej infrastruktury, prawie 5,5 km przebudowanych dróg i 21 nowych przystanków komunikacji miejskiej.

Dla mieszkańca

Chcesz płacić mniej za jazdę autobusem i tramwajem? Płać podatki we Wrocławiu

Bilety MPK w niezmienionej cenie od 1 stycznia 2021 r., zniżki do miejskich atrakcji, 6 darmowych wejściówek w roku i konto dla dziecka powyżej 13. r.ż. – to wszystko możesz mieć, jeśli rozliczasz się we Wrocławiu i należysz do programu Nasz Wrocław.

Do programu mogą dołączyć także studenci wrocławskich uczelni, którzy złożyli PIT/0 i osoby odprowadzające podatki w aglomeracji wrocławskiej (bez zniżek do partnerów komercyj-

nych). Podatek najlepiej rozliczyć elektronicznie. Znacznym usprawnieniem jest platforma podatki.gov.pl. Można się na nią zalogować na dwa sposoby – podając PESEL lub NIP oraz przez

profil zaufany. Po zalogowaniu dostępny jest już wstępnie wypełniony PIT. Robi to za podatnika urząd skarbowy na podstawie informacji przesłanych przez pracodawcę. System podpowiada

numer konta, ulgi na dzieci czy dane organizacji pożytku publicznego, które wskazane były w ubiegłym roku. Dane te oczywiście można uaktualnić. Zeznanie można także wypełnić

samodzielnie. Potwierdzeniem wysłania prawidłowo wypełnionego PIT-a jest Urzędowe Poświadczenie Odbioru, tzw. UPO. To dzięki niemu można dołączyć do programu Nasz Wrocław.

OD 1 STYCZNIA 2021 R. BĘDĄ
OBOWIĄZYWAĆ NOWE CENY BILETÓW MPK

RODZAJ BILETU	CENA OD STYCZNIA	CENA Z NASZ WROCŁAW
7-dniowy na wszystkie linie	38 PLN	30 PLN
30-dniowy na dwie dowolne linie	74 PLN	60 PLN
30-dniowy na wszystkie linie	110 PLN	90 PLN
60-dniowy na wszystkie linie	208 PLN	170 PLN
90-dniowy na wszystkie linie	302 PLN	240 PLN
180-dniowy na wszystkie linie	560 PLN	420 PLN
365-dniowy na wszystkie linie	1050 PLN	800 PLN

REJESTRACJA

NASZ
WROCŁAW

Pobierz aplikację lub złóż wniosek na wroclaw.pl/nasz-wroclaw



Jeśli nie korzystasz ze smartfona, możesz udać się do **Centrum Wsparcia Przedsiębiorców, ul. Kotlarska 41**



Podaj swoje dane



Po weryfikacji danych otrzymasz dostęp do systemu **Nasz Wrocław**



Korzystaj z **darmowych** wejściówek, zniżek u partnerów i biletów MPK w specjalnej cenie



Zdalnie, choć lokalnie

Wystarczy wejść na stronę zado.pl, by na aktywnej mapie odnaleźć działające w najbliższej okolicy sklepy i skorzystać z oferty zakupów zdalnych – z dostawą do domu lub bezpiecznym odbiorem osobistym.

Aby ułatwić mieszkańcom codzienne zakupy i zachęcić ich do wsparcia przy okazji małych, lokalnych przedsiębiorców, Miasto razem z Katedrą Grafiki Uniwersytetu SWPS i wrocławską firmą Zado przygotowało akcję #WrocławZdalnieLokalnie. Wystarczy poszukać, kto w okolicy oferuje taką możliwość, a firm jest wiele. Dzięki temu mieszkańcy, bez wychodzenia z domu, mogą zaopatrzyć się we wszystko, co niezbędne – nie tylko do przygotowania wigilijnej wierzchy, ale i obdarowania najbliższych.

To bardzo ważne, bo ograniczenia wprowadzane w związku z pandemią zagroziły nie tylko przedsiębiorcom utratą płynno-



Lokalnie zmienia znaczenie

wspieraj lokalnych przedsiębiorców
robiąc u nich zakupy

ści finansowej, ale i mieszkańcom Wrocławia – utratą ulubionych, lokalnych miejsc, w których po sąsiedzku robiliśmy drobne zakupy. Obecnie, każda z naszych,

nawet zdawałoby się najmniej istotnych decyzji – jak np. to, gdzie zrobimy przedświąteczne zakupy – ma wpływ na lokalną społeczność i na to, jak będzie wy-

glądał Wrocław po pandemii. Dlatego zachęcamy, również samych przedsiębiorców do dołączania do mapy na stronie zado.pl oraz korzystania z możliwości założenia

darmowego sklepu internetowego na hasło #WrocławZdalnieLokalnie. Ta platforma znacznie ułatwi odnalezienie sklepu i dotarcie do lokalnego klienta.

Z miasta



ZDJĘCIA: MARCIN WIKTORSKI

Przepiękne organy zabrzmiały niedługo we Wrocławiu

XVIII-wieczne organy były najbogatszym instrumentem ówczesnego Śląska – zarówno pod względem walorów muzycznych, jak i wyglądu. Ozdabiały je liczone w setkach rzeźbione detale. Spłonęły doszczętnie 9 czerwca 1976 roku. Właśnie trwa ich odbudowa. Możliwe, że już jesienią przyszłego roku posłuchamy w bazylice mniejszej pod wezwaniem świętej Elżbiety pierwszego koncertu na zrekonstruowanym instrumencie.

– To będzie z pewnością jeden z najlepszych instrumentów w Europie, czysty przedstawiciel barokowej rzeczywistości, a do naszych czasów nie zachowało się wiele takich organów – podkreśla Andrzej Lech Kriese, organmistrz, pełnomocnik konsorcjum, które wygrało przetarg i na zlecenie miasta prowadzi rekonstrukcję instrumentu niemal doszczętnie zniszczonego w pożarze w czerwcu 1976 r.

Kolos z popiołów

Instrument ma 16,6 m wysokości, prawie 11 m szerokości (po łuku). Jest wyposażony w 54 piszczałki, tzw. głosy – najmniejsza mierzy 6 mm, największa prawie 12 m. Zdobienia zajmują niemal 300 mkw., a wszystko położone

będzie 24-karatowym złotem. Organom towarzyszyć będą 22 figury. Rzeźby i zdobienia powstają właśnie w pracowni przy ul. Sokolniczej. – To miejsce jest kwintesencją Wrocławia, tworzą tu ludzie różnych krajów, kultur, religii, a spotkali się, wspólnie przygotowując dzieło dla przyszłych pokoleń wrocławian – mówi Andrzej Lech Kriese.

Obecnie zespół zajmujący się rekonstrukcją realizuje kolejne punkty planu w bazylice pw. św. Elżbiety. Wykonano już dębową podstawę w miejscu podłogi, konstrukcję nośną i szafę organową, postawiono największe części organów, czyli 8 ogromnych miechów, i część największych (10 m wysokości) drewnianych piszczałek. Zamon-

owano dwie największe rzeźby na szczycie szafy organowej. – Już wkrótce będzie też gotowa niesamowita iluminacja – około 200 specjalnych projektorów, które oświetlą prospekt organowy i rzeźby – opowiada Andrzej Lech Kriese. Barokowe organy są rekonstruowane z niezwykłym pietyzmem i wykorzystaniem technologii, jakie były znane w 1761 r.

Historia „Głosu Śląska”

Budowę organów w 1750 r. rozpoczął Michael Engler, a zakończył 11 lat później jego syn Gottlieb Benjamin Engler i zięć Gotlieb Ziegler. Zachwył wzbudzał front organów (złoty i malowany), ozdobiony drewnianymi figurami aniołów, proroków Starego Testamentu.

Po kilku remontach i przebudowach na przestrzeni kolejnych stuleci „Głos Śląska” do lat 70. XX w. miał już aż 91 głosów, zajmował powierzchnię około 115 mkw. w tylnej części nawy głównej kościoła, a jego rozpiętość między filarami nawy głównej wynosiła 9,6 m. Wielowiekowa historia organów Englera przerwał pożar, który 9 czerwca 1976 r. strawił bazylikę. Z organów zachowały się elementy prospektu, które po latach okazały się przydatne przy identyfikacji materiału oraz niektórych cech dekoracji.

Ważne daty

- 2011 rok – zostaje podjęta decyzja o odbudowie organów. W obecności biskupa polowego zapowiada to wydarzenie ówczesny prezydent Wrocławia Rafał Dutkiewicz.
- 2017 rok – Wydział Zamówień Publicznych Urzędu Miejskiego Wrocławia ogłasza przetarg na rewitalizację wnętrza kościoła poprzez rekonstrukcję organów Michaela Englera.
- 2018 rok – Sekretarz Miasta Włodzimierz Patalas oraz przedstawiciele wyłonionego w przetargu konsorcjum: Andrzej Lech Kriese, pełnomocnik konsorcjum, Philipp Klais, lider konsorcjum, Jean-Sebastian Thomas, Dariusz Zych podpisują umowę na rekonstrukcję bezcennych organów.
- 2019 rok – w kościele wystawiona zostaje nie-

zwykła makieta dzieła Michaela Englera, drobiazgowo i wiernie ukazująca organy po rekonstrukcji.

- 2020 rok – wykonana zostaje dębowa podstawa w miejscu podłogi, rzeźby i ornamenty. Następuje montaż konstrukcji nośnej, pokrywanie malowidłami szafy organowej, montowanie instalacji, m.in. przeciwpożarowej, elektrycznej, która została umieszczona w stalowych, hermetycznych rurkach, żeby odizolować iskierzenia.

Odbudowa organów w bazylice pw. św. Elżbiety we Wrocławiu to złożone przedsięwzięcie – zarówno pod względem technicznym, konserwatorskim, artystycznym, jak i finansowym. Koszt odbudowy instrumentu to nawet 22 mln zł.

www.wroclaw.pl/organy-englera



W pracowni powstają też ogromne figury zdobiące organy



Przy ul. Sokolniczej artyści pracują nad detalami rzeźb

E-pomoc wrocławskich uczelni – jak mogą skorzystać mieszkańcy

Korepetycje online dla uczniów i wsparcie dla nauczycieli, pomoc psychologiczna dla młodzieży, akcje charytatywne, bezpłatne webinary i spotkania w Internecie – to tylko niektóre z działań prowadzonych z myślą o mieszkańcach naszego miasta przez wrocławskie uczelnie.

Wraz z początkiem nowego roku akademickiego uczelnie znalazły się w trudnej sytuacji związanej z pandemią. Zgodnie z wytycznymi przeważająca część zajęć musi odbywać się w trybie zdalnym. Poradziły sobie jednak z tym świetnie, a wraz z nabywaniem doświadczenia w funkcjonowaniu online, zadbały nie tylko o studentów, ale również mieszkańców Wrocławia.



FOT. SHUTTERSTOCK

Student pomoże w lekcjach

Studenci Uniwersytetu Wrocławskiego, w ramach praktyk, biorą udział w programie pomocy w nauce „Starszy brat – starsza siostra”. Poza tym, na stronach Uniwersytetu Wrocławskiego udostępniane są wywiady z interesującymi ludźmi, spotkania on-line (np. z reportażystą Mariuszem Szczygłem) i filmy edukacyjne (m.in. o historii polskiego uniwersytetu), z których korzystać mogą nauczyciele, przygotowujący się do lekcji zdalnych.

– Uniwersytet Wrocławski jest nie tylko uczelnią, ale także integralną częścią miasta. Szcze-

W dobie pandemii coraz więcej działań prowadzonych jest on-line – z duchem czasu idą też wrocławskie uczelnie

gólnie w czasie pandemii chcemy otworzyć się na potrzeby innych. Święta Bożego Narodzenia to czas dzielenia się i czas spotkania. Dzielimy się z wrocławianami tym, co mamy najlepszego – naszą wiedzę, a także naszym zaangażowaniem – mówi dr Katarzyna Uczkiewicz, rzeczniczka prasowa Uniwersytetu Wrocławskiego.

Pogadaj z ekspertem

W ramach cyklu Ask Me Anything, przygotowanego przez Politechnikę Wrocławską, można dowiedzieć się, jak zbudować i rozwijać biznes, założyć startup lub zmieniać ota-

czający nas świat. Już 18 grudnia zaplanowane jest spotkanie z prof. Krzysztofem Simonem, specjalistą chorób zakaźnych. Uniwersytet SWPS proponuje m.in. cykl webinarów „ABC Psychoterapii”. Podczas spotkań zaproszeni eksperci powiedzą, jak można wspierać dzieci i nastolatków w trudnym czasie izolacji od rówieśników.

Uniwersytet Medyczny przygotował webinary poświęcone szeroko rozumianemu zdrowiu w czasach pandemii. „Krok do zdrowia” to bezpłatne wykłady ekspertów m.in. od zdrowego odżywiania, sztuki panowania nad stresem

czy udzielania pierwszej pomocy. A wrocławska Wyższa Szkoła Bankowa organizuje cykle otwartych spotkań z dolnośląskimi przedsiębiorcami w ramach Akademii Biznesu Rodzinnego, zaprasza też maturzystów na webinary dotyczące przedsiębiorczości. Na spotkania z ekspertami trzeba się zarejestrować.

– Aktualna sytuacja i liczne ograniczenia – mimo oczywistych trudności – uwolniły niezwykłą kreatywność w organizowaniu zajęć na uczelniach. Widzimy bardzo duże zaangażowanie akademickiego Wrocławia w przy-

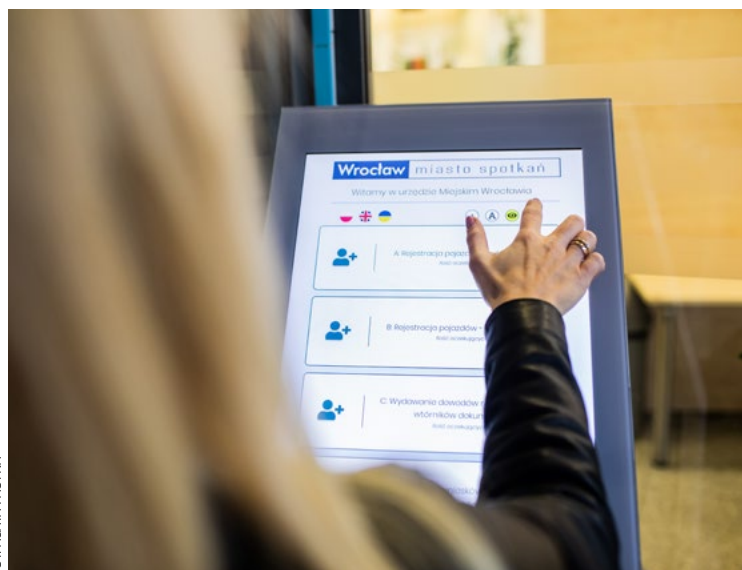
gotowanie oferty wydarzeń dla mieszkańców – oferty, która odpowiada na prawdziwe, bieżące potrzeby. Widać tu doskonale, że uczelnie to nie tylko fabryki absolwentów oraz publikacji naukowych. To wielkie źródło wsparcia i inspiracji dla wrocławian. W każdym czasie – mówi Tomasz Janoś, dyrektor Wrocławskiego Centrum Akademickiego.

Kalendarz wydarzeń organizowanych przez uczelnie znaleźć można na stronie WCA.

www.wca.wroc.pl

Nowy system kolejkowy w urzędach

Wprowadzenie nowego systemu kolejkowego ma usprawnić pracę w salach obsługi klientów, a przy tym podnieść jakość i efektywność usług świadczonych przez wrocławski Urząd Miejski. Centralizacja, intuicyjne urządzenia, rezerwacja przez Internet oraz udogodnienia dla osób z niepełnosprawnościami – to tylko niektóre jego elementy.



System kompleksowego zarządzania kolejką wprowadzono w Centrach Obsługi Mieszkańca oraz w Centrum Obsługi Podatnika. Mogą już z niego korzystać mieszkańcy Wrocławia w zakresie: uprawnień kierowców, rejestracji pojazdów, dowodów osobistych i meldunków, działalności gospodarczej, podatków i opłat, architektury oraz budownictwa.

Umówienie wizyty online

Teraz za pośrednictwem strony bez-kolejki.um.wroc.pl, wrocławianie mają możliwość umówienia wizyty w urzędzie bez konieczności oczekiwania w kolejce. W prosty sposób, dokonując wyboru sprawy, daty oraz godziny realizacji wniosku.

– Nowy system pozwala urzędowni na pełny zakres raportowania i analizę danych, co finalnie znajdzie odzwierciedlenie w poziomie jakości usług. Mamy nadzieję, że system pozwoli na zmniejszenie kolejek i zapewni bardziej komfortowe warunki, zarówno dla klientów Urzędu Miejskiego, jak i jego pracowników – mówi Robert Bednarski, dyrektor Biura SmartCity i Zarządzania Projektami.

Także dla niepełnosprawnych

Nowy system został dostosowany również do potrzeb osób z niepełnosprawnościami. Umożliwia

także obsługę klientów w języku angielskim i ukraińskim.

Od 14 grudnia 2020 r. system obejmuje COM-y i COP w następujących lokalizacjach:

- ul. G. Zapolskiej 4
- pl. Nowy Targ 1-8
- ul. Kotlarska 41

Docelowo system ten zostanie wdrożony we wszystkich centrach obsługi Urzędu Miejskiego. Przy czym wszystkie umówione wizyty w poprzednim systemie rezerwacji będą także realizowane.

bez-kolejki.um.wroc.pl

Cyfryzacja obejmuje już coraz więcej obszarów naszego życia – urząd podąża za tymi trendami

Dobre tory prawem, nie towarami



FOT. MPK

Odkąd MPK Wrocław w listopadzie 2019 przejęło opiekę nad torowiskami, przechodzą one swoisty renesans. Widać już pierwsze efekty, ponieważ liczba wykolejeń spadła o ponad 30 proc*. Remonty torów, które opisujemy, to tylko część prac wrocławskich torowców. Inwestycji było znacznie więcej.

Gdy przejmowaliśmy odpowiedzialność za wrocławskie tory stanęliśmy przed dużym wyzwaniem – mówi prezes MPK Krzysztof Balawejder. – Mija rok i widzimy gołym okiem, że nasza praca przyniosła dobre owoce. Mieszkańcy mają prawo domagać się polepszenia stanu wrocławskich torów. W 2021 szy-



FOT. MPK

1 Aleja Hallera

8,8 mln zł kosztowało zmodernizowanie 600 m torów od ul. Mieleckiej do ul. Ojca Beyzyma, gdzie powstało zielone torowisko, cichsze od istniejącego tam wcześniej. Zabiegali o to sami mieszkańcy, którzy od lat wskazywali, że tramwaje przekraczają tam normy hałasu.

W ramach inwestycji wymieniono również 1600 m sieci trakcyjnej razem ze słupami. Zmodernizowano ją także na pętli Grabiszyniek oraz od ul. Powstańców Śląskich do ul. Beniowskiego.



FOT. MPK

2 Ulica Żmigrodzka

Kolejne zielone torowisko pojawiło się na 800-metrowym odcinku torów w ciągu ul. Żmigrodzkiej od ul. Broniewskiego do ul. Na Polance przy mostach Trzebnickich. Do czasu remontu, z uwagi na nadmierny hałas i zły stan torowiska, tramwaje

ograniczały tam swoją prędkość. Teraz, po wyremontowanym zielonym torowisku tramwaje mogą ponownie jeździć 50 km/h. Koszt inwestycji wyniósł 8,5 mln zł.



FOT. MPK

3 Pętla Zawalna

Prowadząc prace przy ul. Żmigrodzkiej, jednocześnie od czerwca do sierpnia odnawiano pętlę przy ul. Zawalnej, gdzie zmodernizowano przejazdy drogowe, przejścia dla pieszych i trasy rowerowe przecinające pętlę. Łącznie wyremontowano 177 m toru oraz wybudowano system odwodnienia, co ma za-

pobiegać zalewaniu torowiska podczas obfitych deszczów. Koszt prac wyniósł 997 tys. zł. Pierwotnie zakładano, że budżet nie przekroczy 900 tys. zł. MPK zdecydowało jednak, że nie można czekać i postanowiło sięgnąć głębiej po dodatkowe środki.

- 7 Torowisko na ul. Pomorskiej ■ 9.05-30.05
- 8 Wiadukt na ul. Trzebnickiej ■ 1.05-11.09
- 9 Wiadukt na ul. Świdnickiej/Powstańców Śl. ■ 1.05-11.09
- 10 Stacja Biskupin ■ 5.05-14.10
- 11 Stacja Ślężna ■ 5.05-14.10
- 12 Stacja Żmigrodzka ■ 5.05-14.10

*Listopad 2019 – 109 wykolejeń. Listopad 2020 – 82 wykolejenia.

rem. **TORY** wolucja w natarciu

kujemy dla Was kolejną torowicę ofensywę.

MPK Wrocław codziennie przed 24 godziny na dobę monitoruje, a gdy zajdzie potrzeba, awaryjnie naprawia torowiska. W tym roku, w ramach konserwacji, pracujący dla spółki wykonawcy wymienili prawie 3 kilometry szyn i zużyli prawie 300 m sześć.

mieszanek asfaltu i betonu. Z jednej strony pokazuje to ogrom pracy przewoźnika, a z drugiej wyzwanie z jakim musi się mierzyć, by polepszyć stan wrocławskich torów.

Miasto od 2020 roku przeznacza 80 mln zł na torowiska. Tak dużych nakładów na ten cel nie było od dawna. Dzięki tym fun-

duszom MPK mogło wymienić 32 zwrotnice, które stanowiły często powód wykolejeń czy rozjechań tramwajów. Udało się dlatego, że przewoźnik przedłużył okres, w którym wykonuje prace torowe. – Zmieniamy formułę przeprowadzania remontów torowisk – mówił w styczniu prezydent Wrocławia Jacek Sutryk. – Chciałbym,

aby odbywały się one, jeśli oczywiście warunki pogodowe na to pozwolą, w cyklu całorocznym. Te największe prace nadal będą głównie skoncentrowane w miesiącach wakacyjnych, ale mniejsze inwestycje mają trwać cały rok.

Tak też się stało i robotnicy nie schodzą z placów budowy. Za-

uważają to mieszkańcy, którzy choć muszą zmagać się z komunikacyjnymi utrudnieniami w czasie prowadzenia remontów, to jednak chwalą sobie zaangażowanie, z jakim MPK potraktowało temat torowisk. Co zostało już zrobione? Jakie prace trwają? Zobacz, jak przebiega TORYwolucja we Wrocławiu.



4 Rondo Reagana

To jeden z najważniejszych węzłów komunikacyjnych we Wrocławiu. Z „Grunwaldu” można pojechać w każdą stronę miasta. Z tego węzła komunikacyjnego każdego dnia korzystają tysiące pasażerów, którym łatwiej teraz dostać się do pojazdów na peronach 3. i 4. Zostały bowiem podniesione do poziomu podłogi w tramwajach i autobusach. To ma ułatwić podróżnym wsia-

danie, szczególnie rodzicom dzieci w wózkach oraz osobom z ograniczeniami ruchowymi np. poruszających się na wózku inwalidzkim. Przy wszystkich peronach wymieniona została nawierzchnia na bardziej stabilną, betonową. Po remoncie przejazd jest wygodniejszy dla pasażerów i kierujących. Wymieniono także dwie zwrotnice.

5 Kołłątaja, Peronowa, Piłsudskiego

Remont na skrzyżowaniu przy Dworcu Głównym PKP ruszył w listopadzie i zakończy się z prawie miesięcznym wyprzedzeniem, czyli już w grudniu. Tutaj kluczowa była wymiana prawie pół kilometra torów, w tym 5 rozjazdów, 7 zwrotnic i 16 krzyżownic na skrzyżowaniu ulic Piłsudskiego-Kołłątaja-Peronowej, czyli tuż obok dworca głównego. Remont doprowadzi do ograniczenia hała-

su spowodowanego złym stanem torowiska oraz zwartą zabudową. Ponadto, zamiast zniszczonej kostki, pojawi się nawierzchnia betonowa. Zostanie także poprawiony ruch tramwajowy w skrajni na łuku Kołłątaja-Piłsudskiego. Tramwaje będą się bezpiecznie mijać. Koszt prowadzonych prac wyceniono na 9 mln zł.

6 Olszewskiego wraz z pętlą Biskupin

To największa inwestycja MPK w 2020 r. związana z akcją TORYwolucja. Na kompleksowy remont torowiska i sieci trakcyjnej w ciągu ul. Olszewskiego wraz z pętlą Biskupin przeznaczono 20 mln zł. W sumie wymienianych jest tam 3,5 km toru pojedynczego oraz 1500 m sieci trakcyjnej

i 1500 m kabli trakcyjnych. Prace trwają i planowo mają zakończyć się w lutym 2021 roku. Dzięki tej inwestycji mieszkańcy Wielkiej Wyspy będą mogli poruszać się tramwajem ciszej, bezpieczniej i bardziej komfortowo.

13 Rozjazd ul. Podwale/Krupnicza/Sądowa ■ 7.11-5.12

14 Rozjazd pl. Dominikański ■ 27.06-29.08

15 Rozjazdy ul. Piłsudskiego/Świdnicka ■ 1.06-25.07

16 Rozjazd ul. Świdnicka/Podwale ■ 2.05-30.05

17 Rozjazd ul. Skargi/Teatralna ■ 1.05-30.05



Nasze osiedle

Ryneczek Jemiołowa już po remoncie

Na początku grudnia zakończyła się przebudowa ryneczku Jemiołowa. Plac zyskał nową nawierzchnię z kostki betonowej, powstała też infrastruktura dla foodtrucków. Dzięki remontowi na ryneczku będą mogły odbywać się również osiedlowe festyny z wykorzystaniem profesjonalnej sceny. Remont miał wszystkim atrakcyjność placu, a także poprawić komfort pracy handlarzy oraz zwiększyć wygodę kupujących.

– Przy okazji wymiany nawierzchni podjęto decyzję o zwiększeniu walorów użytkowych i tym samym potencjału tego miejsca. Na placu pojawiły się dodatkowa zieleni, nowe punkty poboru energii, wykonano także odwodnienie oraz wybudowano stację zlewną do odbioru nieczystości z foodtrucków – wyjaśnia Tomasz Jankowski, rzecznik prasowy Zarządu Zasobu Komunalnego we Wrocławiu. – Co ważne, w czasie prac ryneczek cały czas był do dyspozycji handlarzy i mieszkańców. Kupcy, na czas prac otrzymali zgodę na użytkowanie sąsiedniego terenu należącego do Gminy – dodaje. Prace remontowe podnoszące funkcjonalność placu nadzorował Zarząd Zasobu Komunalnego we Wrocławiu. Przebudowa kosztowała ponad 700 tys. złotych.

MAŚLICE

Coraz bardziej zielono na osiedlu

Dbajmy o drzewa, dbajmy o zieleń – namawiają radni osiedlowi z Maślic. Nie tylko namawiają, ale i działają, co widać gołym okiem. Razem z miastem sprawią, że teren osiedla stanie się zieloną oazą.



Osiedle pięknieje za sprawą radnych i mieszkańców – wspólnie można zrobić więcej

Trwają nasadzenia drzew przy ul. Koziej, a niebawem ruszą przy ul. Fiedorfa na sąsiednich Stabłowicach. Łącznie zostanie tam nasadzonych aż 402 drzew. Będą to: dęby, kasztanowce, klony, olsze, wierzby, lipy, graby czy jabłonie ozdobne. Miasto przeznaczyło na nowe drzewka 534 tys. zł.

Ważną akcją na osiedlu było również „WROŚnij” przy Stawie Królewieckim. Posadzono 6 lip, którym nadano imiona, a obecne na wydarzeniu dzieci zebrały blisko

dwa 120-litrowe worki śmieci z rejonu stawu. Te drzewa rozpoczynają szpaler, jaki ma oddzielić na całej długości Maślic linię kolejową od terenów zielonych, tworząc ochronę akustyczną. Wzdłuż torowiska zaplanowana jest również ścieżka pieszo-rowerowa.

Dąb Demokracji

Na tym terenie zamontowano też 5 budek lęgowych. Część z nich została wykonana z drewnianych odpadów w myśl hasła #Osie-

dlaNieMarnuj. W rejonie jest ich już 8. Przy stawie koło ul. Maślickiej został zasadzony dąb nazwany Drzewem Demokracji. To podziękowanie dla mieszkańców za liczną frekwencję w ostatnich wyborach parlamentarnych i samorządowych.

Dzięki przesunięciom w budżecie osiedla (z uwagi na pandemię nie ma np. festynów) zakupiono kolejne 7 drzewek za 4150 zł. – Zadanie powstało w ramach projektu Zielone Maślice, re-

alizowanego przez samorząd osiedla. Pracujemy nad tym, by wyznaczyć większy teren pod społeczne nasadzenia. Jednak nie będą to tylko nasadzenia, ale też proces dbania o swoje drzewo – nie sztuką jest posadzić, sztuką jest posadzić i utrzymać, by rośło. W planach jest również aplikacja, która będzie pokazywać, gdzie drzewo zostało zasadzone. Działania będziemy kontynuować – mówi Sławomir Czerwiński, Przewodniczący Zarządu Osiedla Maślice.

ŚRÓDMIEŚCIE

Metamorfoza za 2 miliony złotych

Zakończył się remont kamienicy komunalnej przy ul. Nauczycielskiej 6. Po II wojnie światowej była schronieniem dla studentów. Budynek z ciekawą historią w tle, przeszedł kompleksową renowację wewnątrz i na zewnątrz.

W 2020 r. budynek przy ul. Nauczycielskiej 6 przeszedł gruntowny remont. Zakres prac był bardzo szeroki, ale dzięki temu zwiększyły się znacznie bezpieczeństwo oraz komfort mieszkańców w niej lokatorów.

W ramach remontu wymienione zostały elementy konstrukcyjne dachu wraz z jego pokryciem. W budynku założono także nowe instalacje: gazową, elektryczną oraz wodociągową i kanalizacyjną. Poza tym wyremontowano klatkę schodową, odnowiono taras, wymieniono też skorodowane elementy balkonowe.

– Teraz kolejna kamienica na Śródmieściu wygląda okazale. Cieszymy się, że udało nam się ją odrestaurować. To niezwykle ważne zarówno dla jej mieszkańców, jak i Wrocławia, dla którego historyczne kamienice, a taki z pewnością jest budynek przy ul. Nauczycielskiej 6, stanowią wizytówkę miasta – mówi Katarzyna Galewska, rzecznik prasowy Wrocławskich Mieszkań.

Z uczelnianą historią w tle

Ulica Nauczycielska założona została w 1895 r. przez kupca Maksa Runge. Po II wojnie światowej,



Historyczne kamienice stanowią wizytówkę Wrocławia – teraz podziwiać możemy kolejną

kiedy zaczęły działalność wrocławskie uczelnie, największym ich problemem było zakwaterowanie studentów. Dlatego bardzo często, jako domy dla studentów, wykorzystywano ocalałe kamienice usytuowane blisko uczelni. Jedną z nich była właśnie kamienica nr 6 przy ul. Nauczycielskiej.

W sąsiednim budynku przy ul. Nauczycielskiej 2, gdzie przed wojną mieściła się restauracja hotelu Stadt Berlin, żacy chodzili na obiady.

– Podczas prac zależało nam, by przywrócić kamienicy historyczny wygląd. Dlatego też np. zachowa-

liśmy ozdobne elementy balustrad wewnątrz budynku, a na elewacji oczyściliśmy i uzupełniliśmy piękną sztukaterię i cokoły – dodaje Katarzyna Galewska.

Remont kamienicy przy ul. Nauczycielskiej 6 kosztował ponad 2 mln zł i trwał 9 miesięcy.

Szefowie wrocławskich restauracji zdradzają przepisy swoich ulubionych dań wigilijnych



FOT. PRZEMYSŁAW BOGUCKI

Śledź marynowany w wiśniówce z salsą z jabłka i ogórka

Przemysław Bogucki,
szef kuchni w Hotelu Active

Składniki:

- 300 g płatów śledziowych
- 1 cebula
- 1 łyżeczka brązowego cukru
- 50 ml wrzątku
- 50 ml dobrej jakości wiśniówki 40%
- 1 łyżka octu
- 3 łyżki octu balsamicznego
- 1 łyżka gorczycy
- Salsa z jabłka i ogórka
- 50 g jabłko
- 50 g ogórek kiszony
- 30 g cebula czerwona
- 1 łyżka oliwa z oliwek
- sól, pieprz do smaku

Przygotowanie śledzi:

Śledzie odsączyć z zalewy, zalać je wodą i moczyć przez ok 2–3 godz. W tym czasie przynajmniej raz wymienić wodę. Cebulę pokroić w piórka i na chwilę zalać wrzątkiem. Odcedzić. We wrzątku rozpuścić cukier. Do wody z cukrem dodać pozostałe składniki zalewy: ocet, ocet balsamiczny, gorczycę i wiśniówkę. Wymieszać. W szklanym słoju lub w innym zamykanym naczyniu ułożyć naprzemiennie pokrojone śledzie i cebulę. Zalać całość zalewą i odstawić do lodówki na kilka dni.

Przygotowanie salsy:

Jabłko, ogórek kiszony, cebulę czerwoną pokroić w kostkę równych rozmiarów. Doprawić do smaku solą i pieprzem i odstawić na 2 min. Dodać olej i wymieszać do połączenia składników. Salsę wyłożyć na talerz i ułożyć na niej platy śledziowe.



FOT. TOMASZ HOŁOD

Pierogi z kapustą i grzybami

Grzegorz Pomietto,
szef kuchni w Art Hotelu

Składniki:

- 500 g mąki (typ 450)
- 100 ml oleju roślinnego
- 100 ml ciepłej wody
- 200 g kiszzonej kapusty
- 1 cebula pokrojona w drobną kostkę
- 50 g suszonych podgrzybków
- 50 ml oleju roślinnego (rzepakowego)
- niewielka ilość oleju słonecznikowego
- sól, czarny pieprz, szczypta mielonego kminku

Sposób przygotowania:

Przed przystąpieniem do gotowania suszone grzyby dokładnie umyć i moczyć w letniej wodzie przez mniej więcej 20 min. Następnie ugotować do miękkości (ok. 30 min) w wodzie, w której się moczyły. Kapustę, delikatnie odcisnąć z soku, przełożyć do garnka z ciepłą wodą i gotować

pod przykryciem przez mniej więcej 8 min (kapusta powinna być na wpół ugotowana). Odcedzić i posiekać.

Do miski wsypać mąkę, dolać ciepłą wodę i olej, dodać odrobinę soli. Wyrobić ciasto. Następnie wyrobić je na stolnicy i włożyć do lodówki na 20 min pod ściereczką, żeby ciasto nie wysychło.

Na patelni rozgrzać odrobinę oleju rzepakowego wrzucić pokrojoną cebulę. Wymieszać. Gdy cebula się zeszkli, dodać posiekane grzyby i podsmażyć. Całość doprawić solą i mielonym czarnym pieprzem. Do grzybów dodać obgotowaną kapustę i szczyptę mielonego kminku. Wymieszać. Następnie wystudzić farsz.

Ciasto, które powinno mieć jednolitą i gładką konsystencję, podzielić na trzy części. Pierwszą bardzo cienko rozwałkować (ok. 2 mm). Resztę na czas lepienia włożyć do lodówki. Wyciąć koła i nałożyć na nie farsz, formując pierogi. Ulepione pierogi gotować w lekko osolonej wrzącej wodzie, delikatnie mieszając. Gotować mniej więcej 2 minuty od momentu wypłynięcia.



FOT. TOMASZ HOŁOD

Filet z karpia z sosem z rokitnika i czarną soczewicą

Zbigniew Koźlik,
szef kuchni w Hotelu Plaza

Składniki:

- 150 g fileta z karpia
- 10 g musu z rokitnika
- 20 g pora
- 20 g kopru włoskiego
- 20 ml białego wina wytrawnego
- 20 g miodu lipowego
- 50 ml śmietanki 30%
- 50 g czarnej soczewicy
- 50 g masła
- 50 ml soku z kiszonych buraków
- 50 g kaszy jaglanej
- 10 g orzechów włoskich
- 20 g cukinii
- 2 rzodkiewki
- 5 g estragonu
- 5 g bazylii
- 10 g oleju z pestek dyni

Sposób przygotowania:

Filet z karpia umyć, osuszyć, przyprawić estragonem, solą, pieprzem i piec w temperaturze 200 st. C przez 5 min.

Pora i koper włoski pokroić, następnie podsmażyć na maśle.

Dodać białe wino i odparować.

Dodać mus z rokitnika i śmietanę, wymieszać. Przyprawić solą i miodem. Całość zmiksować.

Ugotować soczewicę. Sok z kiszonych buraków podgrzać (zredukować), dodać miód i rzodkiewki.

Kaszę jaglaną porządnie wypluć i ugotować.

Cukinię pokroić w drobną kostkę i podsmażyć na maśle.

Dodać pokrojone orzechy, pokrojoną świeżą bazylię, ugotowaną kaszę jaglaną i olej z pestek dyni.

Przyprawić i wymieszać.

Rybę podawać z sosem z rokitnika, czarną soczewicą z kaszą jaglaną i rzodkiewkami.



FOT. MŁODA POLSKA BISTROPIANINO

Barszcz czerwony na zakwasie z suszoną śliwką

Beata Śniechowska,
szefowa kuchni w restauracji Młoda Polska bistro & pianino

Składniki:

- 1 kg buraków
- 400–500 ml domowego zakwasu z buraków
- garść suszonych podgrzybków
- 5 suszonych śliwek
- 3 marchewki
- 2 pietruszki
- 2 jabłka (odmiana szara renetta)
- 1 mały ząbek czosnku
- 1 cebula
- sól, świeżo mielony czarny pieprz, majeranek do smaku

Sposób przygotowania:

Buraki umyć, obrać, pokroić na mniejsze kawałki i zalać wodą (ok. 3 litry).

Do garnka dodać pokrojone na mniejsze kawałki: marchew, korzeń pietruszki, jabłko, cebulę i suszone grzyby. Cebulę można opalić ją na gazie lub ogniu.

Całość gotować na wolnym ogniu przez około 1,5 godziny.

Następnie dodać suszoną śliwkę i gotować na wolnym ogniu kolejne 30 minut.

Pamiętajmy, że nie wolno dopuścić do zagotowania się wywaru.

Na koniec dodać zakwas buraczany, rozgnieciony ząbek czosnku, majeranek utarty w dłoniach, wciąż podgrzewając.

Całość doprawić do smaku solą i świeżo zmielonym pieprzem.

My wrocławianie

Nieznana fotokronika odkryta w walizce na Biskupinie

W mieszkaniu dawnego milicyjnego fotografa Józefa Radomskiego nowa właścicielka natrafiła na walizkę z negatywami. W skrupulatnie opisanych rolkach może być nawet 3,5 tysiąca zdjęć Wrocławia i jego mieszkańców. To niesamowita kronika z życia miasta z lat 1945–1972.

Nieduża walizka z negatywami i dokumentami trafiła do Mariusza Krajewskiego, który zajmuje się renowacją zabytków. Jego Klinika Mebli działa w dawnej zajezdni tramwajowej Dąbie. – Miałem ocenić, czy warto naprawiać meble po dawnym lokatorze mieszkania na Biskupinie. Walizkę dostałem przy okazji – opowiada Mariusz Krajewski. Pudło wypełniało trochę dokumentów i dziesiątki starannie opisanych rolek fotograficznych.

Bierut uwieczniony w kadrze

– W sumie to około 3,5 tysiąca zdjęć. Na większości są uczestnicy uroczystości rodzinnych, ślubów, przyjęć, prywatnych spotkań – wylicza Mieczysław Michalak. Wieloletni fotoreporter wrocławskiej „Gazety Wyborczej” zeskanował filmy i je posegregował. – Jest kilkaset zdjęć interesują-

cych ze względów historycznych. Między innymi, przedstawiają wizytę kardynała Wyszyńskiego albo odsłonięcie obelisku na dzisiejszym placu Kościuszki, wtedy jeszcze kompletnie zrujnowanym. Są milicjanci z orłami wymalowanymi na niemieckich hełmach. Są pochody i uroczystości państwowe na dzisiejszym placu Wolności, gdzie stała jeszcze część Pałacu Królewskiego, która potem została rozebrana. Są także obrazki z miejsca startu Wyścigu Pokoju na wrocławskim Rynku.

Szczególnie warta uwagi jest fotograficzna relacja z wizyty we Wrocławiu Bolesława Bieruta. Komunistyczny dygnitarz po II wojnie światowej pełnił funkcję prezydenta Polski. – Zdjęcie zostało wykonane z bardzo bliska. To oznaczało, że fotograf miał prawo swobodnie poruszać się i pracować w pobliżu samego Bieruta – mówi Mieczysław Michalak.



Ważne osobistości we Wrocławiu: Bolesław Bierut (górne zdj.) i kard. Stefan Wyszyński (dolne)

Autor zdjęć – Józef Radomski, rocznik 1914 – pochodził z Warszawy. Tam ukończył zawodową szkołę graficzną, studiował na Akademii Sztuk Pięknych. Po II wojnie światowej osiadł z matką we Wrocławiu na Biskupinie, nie założył rodziny.

Milicja marnie płaci

– W 1945 roku zatrudnił się w Milicji Obywatelskiej w charakterze fotografa – mówi Mariusz Krajewski, który dotarł do teczeki personalnej Radomskiego we wrocławskim Instytucie Pamięci Narodowej.

Wśród zachowanych w walizce fotografii nie ma obrazków z miejsc zbrodni lub innych zdarzeń kryminalnych. Krajewski zamierza sprawdzić, czy takie fotografie Radomskiego ocalały w archiwach policyjnych. – Z dokumentów w IPN wynika, że pan Józef chciał odejść z milicji, bo słabo tam zarabiał. Kilkukrotnie pisał podanie o zwolnienie, ale zgodę na to dostał dopiero w 1951 roku. Nową

pracę znalazł w zakładach graficznych, które mieściły się w gmachu poczty przy ul. Krasińskiego. Stąd w ocalałym zbiorze kilka panoramicznych widoków placu Spółecznego i placu Dominikańskiego z najwyższych kondygnacji poczty – mówi Krajewski.

Portrety z okolicy

– Niestety, nie miał zmysłu dokumentalisty, fotoreportera. Zachowały się rolki filmów z jednym dobrym kadrem. Tak jakby tym jednym zdjęciem chciał zaliczyć cały temat – ocenia Mieczysław Michalak. Ale w zbiorze są też obyczajowe smaczki. Rolka opisana jako „Irena dokłada do pieca” to seria aktów kobiety, która tyłem do fotografa dokłada drewno do paleniska.

Spora część kolekcji to zdjęcia dzieci z Biskupina, portrety rodzinne ze spacerów w okolicy Hali Stulecia. – Można odnieść wrażenie, że pan Józef nie lubił się ruszać poza Biskupin i Sępólno. Najdalej, gdzie robił zdjęcia, to

Rynek we Wrocławiu i plac Wolności – mówi Mariusz Krajewski.

Kilkadziesiąt zdjęć było wiosną i latem prezentowanych na wystawie „Znalezione Ocalone – sztuka z kontenera” w zajezdni Dąbie.

Kronikarz z Wielkiej Wypsy

Józef Radomski zmarł w podeszłym wieku kilkanaście lat temu. Pod koniec życia był pod opieką sąsiadów. Jedyni krewni fotografa mieszkają w Niemczech. Mariusz Krajewski chce nawiązać z nimi kontakt.

– Do nich pojechała część zdjęć pana Józefa, zapewne tych dotyczących rodziny, ale być może są wśród nich interesujące zdjęcia Wrocławia – mówi miłośnik historii. – Chciałbym przygotować wystawę i wydawnictwo ze zdjęciami pana Józefa. To ciekawy fragment powojennej historii Wrocławia. Biskupin i Sępólno nie były centrum wydarzeń, a zdjęcia pana Józefa są swego rodzaju kroniką lokalnej społeczności.



Ryszard Szurkowski (zdj. górne) i milicjanci przy Renomie (dolne)

ZDJĘCIA: JÓZEF RADOMSKI (Z ARCHIWUM MARIUSZA KRAJEWSKIEGO)

Wrocławskie pokolenia

Wybrano Wrocławianki Roku 2020

Poznajmy pierwsze laureatki konkursu

Anna Kowalczyk-Derłęga, Wanda Ziembicka-Has, Małgorzata Piszczek, Bożena Ryszawska i Justyna Pelc zostały Wrocławiankami Roku w konkursie organizowanym przez Wrocławską Radę Kobiet. Wyróżniony został także ruch społeczny Strajk Kobiet, reprezentowany przez Katarzynę Lubiniecką-Różyło.

To była pierwsza edycja konkursu, który powstał, aby promować zaangażowanie zawodowe i społeczne kobiet. – Poprzez wyróżnienie chcemy docenić postawy i działania wrocławianek zaangażowanych w rozwój naszego miasta – mówi Joanna Nyczak, przewodnicząca Wrocławskiej Rady Kobiet, dyrektor Wydziału Zdrowia i Spraw Społecznych UM Wrocławia. – Chcemy też zachęcić inne kobiety do aktywności w życiu politycznym, społecznym i ekonomicznym.

Na różnych polach

Tytuł został przyznany w pięciu kategoriach: Działalność równościowa, Działalność społeczna i edukacyjna, Działalność proekologiczna, Działalność naukowo-badawcza oraz w kategorii specjalnej: Teraz młodość – siła młodości.

W pierwszej z nich wyróżniono Annę Kowalczyk-Derłęgę – aktywistkę społeczną, działaczkę na rzecz kobiet i organizatorkę wydarzeń prorównościowych i na rzecz praw człowieka. W kolejnej nagrodzona została Wanda Ziembicka-Has – organizatorka Wigilii dla ubogich, autorka Wrocławskiej Księgi Pamięci, człon-

kini Rady ds. Rozwoju Społecznego oraz założycielka Bukietu Kobiet Wrocławia. Za działalność proekologiczną wyróżniono Małgorzatę Piszczek – autorkę opracowań dotyczących standardów pielęgnacji zieleni w mieście, które są wykorzystywane przez jednostki miejskie i placówki oświatowe. Za działalność na-

ukowo-badawczą nagrodzono Bożenę Ryszawską – profesor Uniwersytetu Ekonomicznego. Jej prace naukowe dotyczą m.in. zielonej gospodarki, zrównoważonego rozwoju oraz zmian klimatu. W kategorii specjalnej nagrodzona została Justyna Pelc – studentka politechniki, która przewodniczyła Niezależ-

mu Zrzeszeniu Studentów, była wiceprezeską koła naukowego „Off-Road” oraz współzałożycielką kolektywu kosmicznego InnSpace.

Wrocławska Rada Kobiet przyznała także symboliczne wyróżnienie kobietom walczącym o swoje prawa – Strajkowi Kobiet.



Wręczenie nagród odbyło się w NFM bez udziału publiczności – można je było obejrzeć w Internecie

FOT. UM WROCŁAWIA

Posprzątaj dom, a śmieci zawieź do PSZOK-u

Zajrzyjcie do kalendarza, a przekonacie się, że święta już za pasem. Jeśli już posprząta- liście i macie posegregowane śmieci gotowe do wywiezienia, w sobotę 19 grudnia wyprawcie się do Punktu Selektywnej Zbiórki Odpadów Komunalnych na Pracach Odrzańskich przy ul. Janowskiej 51. Dlaczego aż tam, a nie na ul. Michalczyka 9? – PSZOK przy Michalczyka jest bliżej, ale przez to często tworzą się tam kolejki – tłumaczy Dorota Witkowska, rzecznik Ekosystemu. – PSZOK przy ul. Janowskiej otwieramy w wybrane soboty. Warto skorzystać, bo jest tam więcej miejsca, a nadal musimy działać w reżimie sanitarnym.

Do PSZOK-u możemy oddać bezpłatnie te odpady komunalne, których powinniśmy pozbywać się osobno, np. papier i tekturę, tworzywa sztuczne, tekstylia, drewno, metale, opakowania ze szkła, zużyty sprzęt elektryczny i elektroniczny, zużyte baterie i akumulatory. W sobotę 19 grudnia PSZOK przy ul. Janowskiej 51 będzie otwarty w godz. 7.00-15.00, a ten przy Michalczyka – 8.00-16.00. W dni robocze obowiązują te same godziny. Przy Michalczyka od poniedziałku do piątku PSZOK działa w godz. 8.00-17.00.

Poświętuj komuś święta – mały gest i dobre słowo

Kampanią społeczną „Poświętuj komuś święta” Wrocławskie Centrum Rozwoju Społecznego zachęca do podzielenia się życzeniami i drobnymi upominkami. Ich odbiorcami mogą być seniorzy z sąsiedztwa czy nieznajomi z osiedla.

Tegoroczne święta będą odbiegać od poprzednich. Wiele osób pozostanie z dala od rodziny, być może część z nich spędzi świąteczne dni samotnie. Ideą kampanii „Poświętuj komuś święta” jest pamięć o ludziach, którzy mieszkają w pobliżu. Wykonanie drobnego gestu nie kosztuje wiele, a może podnieść taką osobę na duchu. – WCRC zachęca wrocławian do tego, żeby zauważyli wokół siebie osoby starsze, samotne, chore i podarowali im chwilę, która przyniesie miły i ciepły uśmiech – mówi Dorota Feliks, dyrektor Wrocławskiego Centrum Rozwoju Społecznego.

Zrób coś sam

Własnoręcznie wykonana kartka świąteczna dla sąsiadki seniorki,

drobny słodki upominek dla znanych z widzenia osób – od takich drobnych gestów może się zacząć nowa znajomość. Nieśmiały mogą podrzucić te drobiazgi na wycieraczkę czy wsunąć w drzwi. Hasło kampanii zachęca do tego, aby wyjść do szerokiego grona ludzi. „Kims” mogą być zarówno seniorzy, jak i przyjaciele, sąsiedzi czy nieznajomi. Tylko wyobraźnia nas ogranicza. Organizatorzy apelują jednak o bezpieczne włączenie się w akcję i stosowanie się do zasad sanitarnych.

Wesprzyj też przedsiębiorcę

Kampania ma także kilka dodatkowych odsłon. Jedną z nich jest wsparcie gastronomii i zachęcanie wrocławian do zamawiania wigi-

lijnych i świątecznych potraw wprost od producentów.

Zamiast zwykłej krzątania oraz godzin spędzonych na zakupach, a później w kuchni, wystarczy wybrać ulubioną restaurację, dla której takie wsparcie stanie się w obecnej sytuacji nieocenioną pomocą – zachęcają organizatorzy.

W weekend 18-20 grudnia WCRC zaprasza także na swój profil facebookowy (fb.com/RozwojSpołeczny). Cyklicznie będą się tam ukazywały posty nawiązujące do przygotowań świątecznych. Będą przepisy na ozdoby choinkowe, wspólne koledowanie, chwila na przedświąteczną lekturę.



IL. MATERIAŁY ORGANIZATORA

Dla obcokrajowca

Подбаймо про дух Різдвяних свят

Цьогорічні Різдвяні свята не будуть такі самі, як раніше. Пандемія стала причиною того, що ми повинні святкувати у вужчому, аніж зазвичай, колі.

У центрі міста вже стоїть ялинка — вона нагадує нам про те, що невдовзі надійде Різдво. Ялинка дуже гарна, зокрема ввечері, коли світиться.

Ялинки можна придбати у кульканадцяти місцях Вроцлава, що визначені вроцлавським муніципалітетом.

Ялинки продаватимуться до Святого Вечора (24 грудня)

Відповідно до польської традиції, ялинка повинна стояти вдома до католицького свята Трьох Царів (Богоявлення), тобто до 6 січня. Що зробити, щоб вона витримала стільки часу? Купуючи живу ялинку, необхідно звернути увагу на те, чи вона свіжа. Колір голок повинен бути насичений, а гілки не можуть бути надто тонкі, тому що згинатимуться під тягарем ялинкових прикрас.

Від 14 грудня розпочнеться торгівля живими рибами

На живого коропа надалі є попит, хоча чути щоразу більше аргументів стосовно того, що варто відмовитися від продажу.

Православне і греко-католицьке Різдво

Згідно з юліанським календарем, греко-католики і православні сянуть до Різдвяної вечері 6 січня. Замість оплатка вони ділять проскурую — це пшеничний хліб, часто на Різдво його їдять із медом. На столі повинно бути 12 пісних страв. Серед них кутя, борщ, риба, вареники, а у лем-

ків — суп на вівсяній заквасці — киселиці. Народження Христа православні та греко-католики будуть відзначати три дні. 7 січня відзначається Різдво, 8 січня — день Святої Родини, а 9 — Святого Стефана.

Після Різдвяної вечері в церквах відбуваються літургії, що називаються Великим повечір'ям. У церквах немає традиції встановлення стайні, але в центральній частині храму є ікона, що зобра-

жає сцену народження Ісуса і хрест. Під час святкування Різдва вірні східного обряду вітаються словами «Христос ся рождає!» — «Славімо Його!» або «Христос народжується!» — «Славімо Його!».



КУТІ СМАЧНОЇ, КОЛЯДИ ГУЧНОЇ,
ЩАСЛИВОГО РІЗДВА І НА ВЕСЬ РІК ДОБРА!
ХРИСТОС РАЖДАЄТЬСЯ!

FOT. ARCHIWUM WROCŁAWI.PL

New Year's Eve in Wrocław 2020

Because of the pandemic, the New Year's Eve party will not be held on the Market Square. However, the Wrocław authorities invite inhabitants to take part in the New Year's Eve of Life — the world's biggest house party! The traditional Christmas Market has also been cancelled.

Start: 20.00

#SylwesterŻycia

big house party

online

Facebook icon: Wrocław [Wroclove]

YouTube icon: /VisitWrocław

New Year's Eve of Life, or a big house party

This year the City of Wrocław invites inhabitants to a big New Year's Eve online broadcast. Online city channels will show how Wrocław inhabitants — Poles or foreigners — are celebrating this night.

After years of big shows on the Market Square, lovers of Wrocław

— even those from the most remote corners of our planet — will finally have an opportunity to show themselves.

'We will give them a chance to hold a "big house party" with us,' says Paweł Gołębski, the director of the event. 'We will present photos and videos from the last day and the last night of 2020. We will connect live to the participants of our house party and see

how public figures are celebrating this night. We will invite Wrocław inhabitants to co-create an event as we did in the last few years, but in a form that is required at that special time,' he adds.

Everyone spending this time at home will have the possibility of joining the celebration via Internet. We want the broadcast to inspire viewers to spend New Year's Eve in an original way.

#SylwesterŻycia

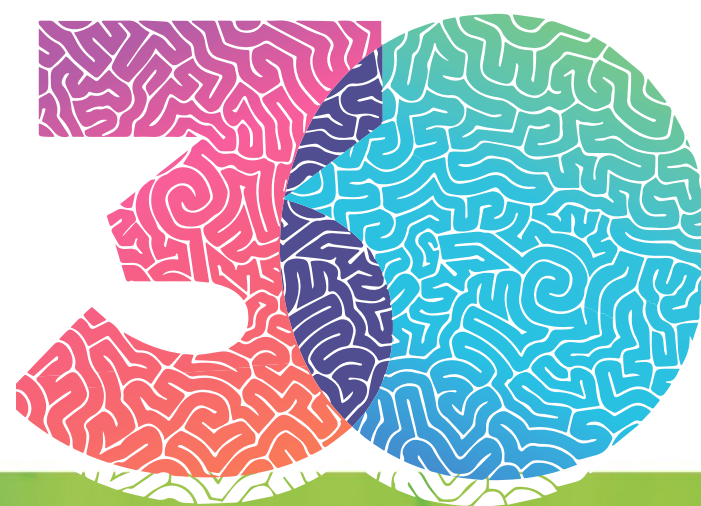
On that day, inhabitants can connect live to hosts and upload New Year's Eve photos and videos with a #SylwesterŻycia hashtag.

We will certainly see various ways of spending this time: board games, books, films, having fun with family, unconventional places, disguises, private music performances.

The New Year's Eve of Life is also an idea that remembers about people fighting for health and life — healthcare professionals and COVID-19 patients. On that night, we will pay respect to the activities of the white staff and, as far as possible, look at how they are spending the last night of the year. This will also be a clear message to inhabitants that staying in a larger group of people in a closed room increases the risk of infection.

Wirtualna gala

30 Kreatywnych Wrocławia 2020



Do realizacji wykorzystano największy w Polsce greenbox, technologię używaną do efektów specjalnych przy produkcji filmów i programów telewizyjnych

30 Kreatywnych Wrocławia to realizowany od 6 lat projekt, w którym prezentowane są dokonania wrocławian w czterech dziedzinach: Nauka, Biznes, Kultura/Sztuka/Dizajn i Społeczeństwo/Miasto.

Twórczy klimat Wrocławia, ze-
społowość działania i epidemia
koronawirusa – te wątki poja-
wiały się najczęściej podczas gali
30 Kreatywnych Wrocławia 2020.
Z powodu zagrożenia Covid-19
tegorocznych laureatów projek-
tu poznaliśmy na wirtualnej gali,
transmitowanej 14 grudnia w in-
ternecie.

30 Kreatywnych Wrocławia to
realizowany od 6 lat projekt,
w którym prezentowane są do-
konania wrocławian w czterech
dziedzinach: Nauka, Biznes, Kul-
tura/Sztuka/Dizajn i Społeczeń-
stwo/Miasto.

Wrocław zawsze w awangardzie

Organizatorzy projektu: Agencja
Rozwoju Aglomeracji Wrocław-
skiej i miejski serwis wroclaw.pl,
z powodu zagrożenia koronawi-
rusem ogłoszenie osób i zespo-
łów wyróżnionych w tym roku
odłożyli aż do grudnia, zaś gala
odbyła się wirtualnie.

– W trudnym czasie pandemii
kreatywność okazała się cechą
pożądaną, a nawet niezbędną.
Wśród tegorocznych laure-
atów kreatywność idzie w parze
z wrażliwością i wielkim sercem
– mówiła Magdalena Okulowska,
prezes ARAW-u.

Gospodarze wieczoru: Karolina
Misztal, dziennikarka serwisu
wroclaw.pl i konferansjer Pa-
weł Gołębski, w studio Centrum
Technologii Audiowizualnych
spotkali się tylko z częścią lau-
reatów. Inni przesłali wcześniej
nagrane pozdrowienia i podzię-
kowania za nagrodę.

Zapomnimy o wirusie

Motyw trwającej od wiosny epi-
demii wiele razy powracał pod-
czas gali. Jednak więcej mówio-

- Jesteście ambasado- rami Wrocławia, otwar- tego i tolerancyjnego miasta dobrych, kre- atywnych ludzi

– mówił Jacek Sutryk, prezydent
miasta, składając gratulacje lau-
reatom szóstej edycji projektu 30
Kreatywnych Wrocławia.

no o konieczności radzenia sobie
w trudnych warunkach i walce
z wirusem.

Opowiadali o tym m.in. laureaci
poprzednich edycji 30 Kreatyw-
nych. Załoga klubokawiarni Café
Równik po wprowadzeniu loc-
kdownu z entuzjazmem zaczęła
przygotowywać posiłki dla pra-

cowników szpitali. Prof. Marcin
Drąg z Politechniki Wrocławskiej
pokazał laboratoria i pracownię,
w których trwają badania nad
koronawirusem. Wrocławianie są
w grupie instytucji, gdzie są one
najbardziej zaawansowane.

Także wśród tegorocznych lau-
reatów byli tacy, którzy mierzyli
się z tym wyzwaniem. To grupa
MOCOS, zespół analityków z Po-
litechniki Wrocławskiej i setki
wolontariuszy-studentów Uni-
wersytetu Wrocławskiego.

– A gdyby miał pan przedstawić
naszą sytuację, czyli wirtualną
galę Kreatywnych, wymuszoną
przez epidemię, to co by pan na-
rysował? – Paweł Gołębski, pod-
pytywał Pawła Mildnera, grafika
i ilustratora. – Może grupę ludzi,
a na widowni koronawirusy? –
zapropozował artysta.

Garść optymizmu zasiał stre-
tartowiec Filip SKONT Niziołek.
– Wirus szybko minie i o nim za-
pomnimy – stwierdził.

Dobry klimat nad Odrą

Wielu laureatów akcentowało,
że ich sukces to efekt pracy wie-
lu osób. – To nagroda dla całe-
go zespołu MOCOS – tłumaczył
prof. Tyll Krüger. O zespołowości
jako istocie doskonałego działa-

nia mówił także Iwo Jarosz, jeden
z koordynatorów wolontariuszy-
medyków. Współpracownikom
dziękowali prof. Mariusz Ptak
z Politechniki i Katarzyna Gon-
da, inicjatorka powstania serwi-
su Hopsa.

Breslau z lat 1938-1944. – Tak
jak my dzisiaj wierzyli, że to
miasto daje szansę i możliwości
– stwierdziła pisarka.

– Według mnie Wrocław będzie
pierwszym miastem w Polsce,
które dostosuje się do zmian



Prowadzący Karolina Misztal i Paweł Gołębski w filmie z gali

Nowi Kreatywni często wspomi-
nali o fenomenie Wrocławia

– To miasto oferuje ciekawych,
chętnych do współpracy ludzi
– mówiła dr Róża Szweda, pra-
cująca w Sieci Badawczej Łuka-
siewicz-PORT, z pochodzenia
Ślązaczka.

Joanna Hytrek-Hryciuk na-
wiązała do bohaterów swojej
ostatniej książki: mieszkańców

klimatu – podkreślił dr hab.
Mateusz Czesław Strzelecki, po-
larnik, naukowiec Uniwersytetu
Wrocławskiego. I dodał: – Nic
dziwnego, Wrocław zawsze był
w awangardzie zmian kulturo-
wych i społecznych.

Całą galę w internecie można zo-
baczyc pod adresem:

www.wroclaw.pl/gala30kw

Poznaj sylwetki nagrodzonych



NAUKA



prof. Krzysztof Kałwak

Lekarz, zastępca kierownika Kliniki Transplantacji Szpiku, Onkologii i Hematologii Dziecięcej Uniwersyteckiego Szpitala Klinicznego. Pilotował proces przystosowania szpitala Przylądek Nadziei do wykorzystania procedury CAR-T, nowatorskiej metody leczenia dzieci z białaczką.



prof. Mariusz Ptak

Naukowiec z Politechniki Wrocławskiej. Opracowuje modele numeryczne głowy. Dzięki nim można zwizualizować to, co się dzieje pod czaszką w trakcie wypadku. A to z kolei ułatwia opracowanie lepszych kasków dla motocyklistów czy amatorów sportów ekstremalnych.



dr hab. Mateusz Czesław Strzelecki

Geograf – polarnik z Uniwersytetu Wrocławskiego. Prowadzi badania na Svalbardzie, Grenlandii, Islandii, wyspach Skandynawii i Antarktyki. Analizuje wpływ zmian klimatycznych na funkcjonowanie wybrzeży polarnych.



prof. Piotr Chruszczewski

Językoznawca, anglista, wykładowca Uniwersytetu Wrocławskiego. Kieruje Kolegium Międzyobszarnych Studiów Indywidualnych, które zapewnia szeroki wachlarz wiedzy i doświadczenia. Był pełnomocnikiem rektora ds. młodzieży wybitnie uzdolnionej.



prof. Joanna Szczepańska-Gieracha

Psychoterapeutka i fizjoterapeutka, wykłada na AWF i w Polskim Instytucie Ericksonowskim. Jest członkinią PAN, działa w sektorze innowacyjnych rozwiązań, łącząc wiedzę z zakresu psychoterapii, fizjoterapii i nowoczesnych technologii.

NAUKA



Joanna Hytrek-Hryciuk

Pisarka, historyczka. Jej książka „Między prywatnym a publicznym. Życie codzienne we Wrocławiu 1938-1944” to ciekawy obraz Wrocławia w okresie apogeum władzy nazistów oraz postaw społecznych w przeddzień zagłady metropolii.



Grupa MOCOS

Grupa MOCOS z Politechniki zajmuje się analizą ryzyka, tworzy prognozy na kolejne dni i tygodnie dotyczące przebiegu pandemii koronawirusa. Zespół specjalistów przygotowuje raporty m.in. dla władz Wrocławia i Ministerstwa Zdrowia.



dr Róża Szweda

Liderka Zespołu Badawczego Funkcjonalnych Makrocząsteczek w Sieci Badawczej Łukasiewicz – PORT. Zajmuje się analizą nowych funkcji makrocząsteczek o określonej sekwencji monomerycznej i rozwijaniem ich zastosowań w konstrukcji (bio)sensorów, katalizatorów i leków.



Łukasz Cekas Berger

Absolwent Wydziału Rzeźby wrocławskiej ASP. Specjalizuje się w streetarcie, ale uprawia też inne formy sztuk plastycznych. Wielkoformatowe prace wrocławianina można podziwiać w Warszawie, Szczecinie, Łodzi, Katowicach, Gdyni i Budapeszcie.



Filip Zawada

Pisarz, poeta, fotografik, muzyk, rysownik. Za swoje poezje, opowiadanie i powieści był nominowany dla najważniejszych polskich nagród literackich, w tym do NIKE, Silesiusa, Nagrody Literackiej Gdyni.

KULTURA/SZTUKA/DIZAJN



Milena Tyczyńska

Projektantka mebli z upcyclingu. W jej pracowni przedmioty, którym groził koniec na wysypisku, zmieniają się w oryginalne i funkcjonalne elementy wyposażenia mieszkań, biur i ekskluzywnych hoteli. Cenią je projektanci wnętrz i miłośnicy dobrego dizajnu.



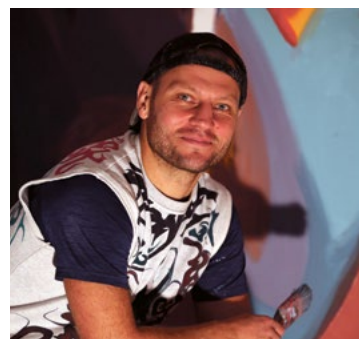
Dobromiła Jankowska

Tłumaczka literatury anglojęzycznej. W jej dorobku translatorskim jest ponad 70 tytułów, w tym utwory Sigrid Nunez, Sarah Hall i Lauren Groff. Na premierę czeka 400-stronicowa historia piłkarskiego Juventusu w jej przekładzie.



Paweł Mildner

Grafik, ilustrator. Specjalizuje się w grafice plakatowej i ilustracjach prasowych oraz książkowych, zaś jego prace oglądają czytelnicy „The New York Times”, „Süddeutsche Zeitung” czy „Bloomberg Businessweek” i wielu książek.



Filip „SKONT” Niziołek

Student malarstwa na wrocławskiej ASP. Jego graffiti można oglądać w wielu zakątkach Wrocławia. Sporo projektów powstało we współpracy z ratuszem, np. wizerunki pisarzy, w tym Brunona Schulza, Tymoteusza Karpowicza czy Tadeusza Różewicza.



Ola Turoń

Wokalistka. Jesienią 2015 r. wystąpiła w programie „The Voice of Poland” i mistrzowsko zaśpiewała piosenkę „Miód” Natalii Przybysz. Dzisiaj koncertuje, przygotowuje płytę i prowadzi Pracownię Muzyczną, w której uczy dzieci śpiewu.

Kreatywnych Wrocławia 2020

SPOŁECZEŃSTWO/MIASTO



Adam Komar – Fundacja Potrafię Pomóc

Prowadzi Fundację Potrafię Pomóc, która wspiera osoby z niepełnosprawnościami. Działają przy niej przedszkole dla wymagających dzieci, pracownie terapeutyczne, pokoje opieki wytchnieniowej, szkoła rodzenia dla kobiet z niepełnosprawnościami.



Wolontariusze Uniwersytetu Medycznego

Kilkuset studentów wrocławskiej uczelni pomagało instytucjom medycznym i ich pracownikom podczas pierwszej fali koronawirusa. Pomagali w Szpitalnych Oddziałach Ratunkowych, pracowali w domach opieki społecznej, odrabiali lekcje z dziećmi lekarzy i pielęgniarek.



Jacek Sterczewski

Z zawodu socjolog, na co dzień wrocławski aktywista osiedlowy, radny osiedla Przedmieście Oławskie i koordynator Infopunktu Nadodrza. Jest organizatorem dziesiątków wydarzeń, w tym Nocy Nadodrza, Specjałów Nadodrza. Autor podcastu Lokacje, w którym rozmawia z osobami zaangażowanymi społecznie.



Mariusz Trzeciakiewicz – Fundacja Katarynka

Fundacja Katarynka opowiada niewidomym świat. Audiodeskrypcja to technika opisywania filmów, wydarzeń sportowych, sztuk teatralnych, obrazów dla osób z dysfunkcją wzroku. Fundacja ma w bazie opowiedzianych kilkaset filmów, w tym „Misia” i „Człowieka z marmuru”.



MiserArt

MiserArt to przestrzeń dla osób z doświadczeniem bezdomności, w której mogą odnaleźć swoje pasje. Ludzie w kryzysie bezdomności wspólnie działają i realizują interesujące projekty z dziećmi, studentami, artystami.

SPOŁECZEŃSTWO/MIASTO



Projekt ROMA

Działania w ramach projektu doprowadziły do likwidacji 200-osobowego koczowiska społeczności romskiej. Jego mieszkańcy dostali taką ofertę pomocy, że zaczęli dobrze funkcjonować we Wrocławiu.



Akcja Różowa Skrzyńeczka

Adrianna Klimaszewska i Bożena Powaga stworzyły akcję Różowa Skrzyńeczka. Podpaski i tampony dostępne jak mydło i papier toaletowy w szaletach i ubikacjach instytucji publicznych – to ich cel.



Pani to Potrafi

Wrocławianki Anna Drozd i Beata Łańcuchowska przeprowadzają metamorfozy wnętrz, prowadzą bloga, organizują kreatywne warsztaty, nagrywają programy telewizyjne, a na wiosnę ukaże się ich pierwsza książka.



Clever Frame

Wrocławska firma z branży targowo-wystawienniczej z powodu pandemii przestawiła się na produkcję przyłbic ochronnych i zwielokrotniła zatrudnienie. Firma ma zyski, ale szpitalom pomaga charytatywnie.



Anna Berczyńska

W 2018 roku została dyrektorem zarządzającym i członkiem zarządu w grupie Schaeffler. Ma ponad 20-letnie doświadczenie w branży BPO/SSC. Tworzy startupy i zarządza operacjami dla korporacji amerykańskich i europejskich.

BIZNES



Emilia Czuryk

Prowadzona przez nią drukarnia Reprint podejmuje się najtrudniejszych zleceń, związanych z drukiem na rozmaitych powierzchniach. Projektanci z całej Polski wiedzą, że w Reprincie zrealizują najbardziej wymagający projekt.



PayEye

Wrocławskiej firmie jako pierwszej na świecie udało się wprowadzić biometrię oka do komercyjnego zastosowania w finansach. Powstał wygodny system płatniczy, który polega na akceptacji płatności za pomocą biometrii tęczówki oka.



Miron Bryła

Stworzył aplikację iMieszkaniec, z której korzystają lokatorzy ponad 350 tys. mieszkań w całym kraju. Ta aplikacja na telefon i komputer ułatwia wymianę informacji między mieszkańcami a zarządcami nieruchomości.



Spyrosoft

Spyrosoft, wrocławski producent oprogramowania, ma już biura w Polsce, Wielkiej Brytanii, Niemczech, Chorwacji i USA. W ciągu czterech lat właściciele rozwinęli firmę, w której pracuje obecnie 530 osób. W lutym 2020 r. zadebiutowali na giełdzie na rynku NewConnect.



Katarzyna Gonda

Jej dzieło to Hopsa – pierwsza platforma w Polsce, łącząca rodziców i organizatorów zajęć dodatkowych, wydarzeń, warsztatów dla dzieci i ciekawych miejsc, w których można spędzić czas z całą rodziną. Aplikacja ułatwia znalezienie atrakcji dla dzieci aż do 17. r.ż. w całym kraju.

Kulturalnie we Wrocławiu



Świąteczne iluminacje w Zamku Topacz

Od 4 grudnia w ramach akcji „Zima w Zamku Topacz” czynny jest Park Iluminacji. Można tu odbyć magiczną podróż wykreowaną światłem i dźwiękiem. Miliony skrzących się punktów świetlnych, nastrojowa muzyka oraz 35 000 mkw. parku to znakomity pretekst do wieczornego spaceru dla całych rodzin. Park można zwiedzać od pon. do czw. w godz. 16.00–21.00 i w weekendy (już od pt.) w godz. 16.00–22.00. Obowiązują bilety – ze względów epidemiologicz-

nych ich dzienna liczba jest ograniczona, ale można je zarezerwować online. Dzieci poniżej 3. r.ż. wchodzi za złotówkę, bilet ulgowy to koszt 19 zł w tygodniu, a 24 zł w weekend, normalny odpowiednio – 24 i 29 zł. Można zakupić także bilety rodzinne w cenie 75 i 95 zł. Obowiązuje zakrywanie ust i nosa i dezynfekcja rąk. Dostępny jest parking, który pomieści wszystkich chętnych. Część środków ze sprzedaży biletów przeznaczona jest na cele charytatywne dla dwóch ośrodków dla dzieci w Jaskotle oraz w Wierzbicach.

Wrocławski Niezbędnik

Telefony alarmowe, infolinie we Wrocławiu

Bezpośrednie zagrożenie zdrowia i życia:

Numer ratunkowy: **112**
 Pogotowie Ratunkowe: **999**
 Policja: **997**
 Straż Pożarna: **998**
 Straż Miejska: **986**
 Centrum Powiadomienia Ratunkowego WOPR (numer ratunkowy nad wodą): **601 100 100**
 Stały dyżur Centrum Zarządzania Kryzysowego: **71 770 22 22**

Telefony awaryjne we Wrocławiu

Pogotowie energetyczne: **991**
 (połączenie bezpłatne, dostępne także z tel. komórkowych)
 Pogotowie gazowe: **992**
 Pogotowie ciepłownicze: **993**
 Pogotowie wodno-kanalizacyjne: **994**
 (czynne przez całą dobę, bez numeru kierunkowego, połączenie bezpłatne)

Infolinie we Wrocławiu

Centrum Informacji Turystycznej: **71 344 3 111**
 (PN-PT: 9.00-19.00)
 Punkt informacji dla obcokrajowców: **71 77 24 950**
 Infolinia MPK: **71 321 72 71, 71 321 72 70**
 (PN-PT 7.00-20.00)
 Infolinia Urzędu Miejskiego Wrocławia: **71 777 77 77**

Ważne telefony – pozostałe

Widzisz dym ze spalania odpadów, zgłoś to! Telefon alarmowy: **986** (całodobowy) lub **71 310 06 46** (w godz. 07.00-14.00)
 Biuro Rzeczy Znalezionych: **71 376 08 96**
 (ŚR: 8.30-16.00, w pozostałe dni robocze w godz. 8.00-14.00)
 Biuro Obsługi Pasażera MPK Wrocław: **71 321 72 71**
 (PN-PT: 8.00-20.00)
 Telefoniczne centrum obsługi klienta MPWiK: **71 34 09 655**
 (ŚR: 8.00-17.00, w pozostałe dni robocze w godz. 8.00-15.00)
 Zgłoś awarię do ZDiUM: **71 376 00 22, 19501**
 Miejski Rzecznik Konsumentów: **71 777 79 02**
 Taxi Senior **794 123 124**

REDAKCJA:

pl. Solny 14, 50-062, Wrocław,
 www.wroclaw.pl,
 e-mail: redakcja@araw.pl

Redaktor naczelna
 Ewa Wapłak

Redaktor wydania
 Agata Zięba

DRUK:

AGORA
 Daniszewska 27, 03-230 Warszawa

WYDAWCA:
 Gmina Wrocław

Pióro Fredry i Dobre Strony 2020 przyznane

W tym roku jedne z najważniejszych nagród edytorskich w kraju zostały przyznane online. Ogłoszenie laureatów odbyło się 14 grudnia w klubie Proza we Wrocławskim Domu Literatury, który jest organizatorem wydarzenia. Pióro Fredry trafiło do wydawnictwa Karakter za książkę „Z rzeczy pierwszych” Eliota Weinbergera, w przekładzie Mikołaja Denderskiego z projektem graficznym Przemka Dębowskiego. Natomiast Dobre Strony otrzyma-

ło wydawnictwo Dwie Siostry za książkę „Turonie, żandary, herody” z tekstem i ilustracjami Anny Kaźmierak. Oba zwycięskie wydawnictwa otrzymują po 20 tys. zł, które zgodnie z regulaminem mają przeznaczyć na wydanie kolejnej książki, oraz pamiątkowe statuetki wrocławskich artystek. Łącznie do obu nagród zgłoszono w tym roku 176 książek z 70 wydawnictw. Nadesłane książki oceniało jury w składzie: Marcin Czerwiński, Janusz Górski, Grażyna Lange, Anita Wincencjusz-Patyna (przewodnicząca), Karolina Maria Wiśniewska.

Dystrybucja biuletynu w czasie pandemii koronawirusa

Partnerzy:



Sklepy spożywcze



Restauracje



Przychodnie



Hale Kupieckie



Inni Partnerzy

- Hala Kupców Pęta
- Hala Strzegomska
- Centrum handlowe Arena
- Centrum handlowe Gaj
- Pasaż Zielińskiego
- Blaszak
- Hala Tęcza
- E.leclerc
- Auchan
- Carefour
- ALDI
- Tesco
- Hala Targowa
- T&J

- PSS Spotem
- Dinette
- Woosabi
- Vertigo Jazz
- Wok In
- ZZTop - Zupy i zapiekanki
- Osiem misek
- Woo Thai
- Balkan Burger
- Masala Grill & Bar
- WCZ Przychodnia Stare Miasto
- WCZ Przychodnia Stabłowice
- WCZ Przychodnia Grabiszyn
- WCZ Przychodnia Kozanów
- SZPL "Provita"
- CM "Dobrzyńska"
- DCM "Dolmed"
- Delta Aparthouse
- Collins Aerospace
- Nobilis Business House

- Kasprowiczka 24
- Slice of Heaven
- VEGA Bar Wegański
- Paloma Coffee Roastery
- Łaskotki Cookie Dough Bar
- Via Romana
- Rondo Cafe
- Pizza Kieliszki Butelki
- Kukmania
- Bar Smaczek
- Makarun
- Izakaya
- Restauracja Wrocławska
- Pizzeria Bube
- Kameralna
- Restauracja Chinkalnia
- Cesarsko-Królewska
- Like It
- Woodpizza
- Takoyaki



Dziękujemy!