



# KORONAWIRUS

**INFORMACJE  
PORADY  
ZALECENIA**

**MIEJSKIEGO SZTABU  
MONITORUJĄCEGO**

**Bądź na bieżąco: [www.wroclaw.pl/koronawirus](http://www.wroclaw.pl/koronawirus)**

# Koronawirus – sposoby postępowania



Rozprzestrzenia się i wywołuje chorobę COVID-19 na całym świecie. Koronawirus SARS-CoV-2 jest szczególnie groźny dla osób starszych, zmagających się z różnymi schorzeniami oraz tych z obniżoną odpornością organizmu. Jak zabezpieczyć się przed zakażeniem i co robić w razie podejrzeń, że zachorowaliśmy.

Do zakażenia koronawirusem, podobnie jak grypą, dochodzi głównie drogą kropelkową – gdy zakażona osoba kaszle lub kicha. Wirus może także się przenieść z powierzchni lub przedmiotu, na których się znalazł, na nasze ręce, a my go potem przeniesiemy na własne usta, nos czy oczy.

Objawy choroby pojawiają się między 2. a 14. dniem po zakażeniu. Są to: gorączka, suchy kaszel, duszność, często bóle mięśni, nieraz zaburzenie świadomości, ból głowy i gardła, kaszel mokry, krwioplucie, a także biegunka.

## Jak się przed tym chronić?

- Myj ręce często i dokładnie wodą i mydłem, używaj środka antyseptycznego.
- Regularnie czyść blaty biurek w pracy bądź stoły w kuchni.
- Upewnij się, czy informacje o COVID-19 pochodzą z wiarygodnych źródeł (krajowe instytucje służby zdrowia, personel medyczny czy WHO).
- Unikaj podróży, gdy masz gorączkę lub kaszel. Jeśli zachorujesz podczas podróży samolotem czy autokarem, niezwłocznie poinformuj załogę. Po powrocie do domu skontaktuj się z lekarzem lub sanitarnym i powiedz, skąd powróciłeś.
- Gdy kichasz i kaszlesz, zasłaniaj się rękawem (nie dłonią) lub używaj jednorazowej chusteczki, którą niezwłocznie wyrzuć, i umyj ręce.
- Masz więcej niż 60 lat i problemy ze zdrowiem, jak niewydolność sercowo-naczyniowa, oddechowa bądź cukrzyca? Unikaj zatłoczonych miejsc, gdzie łatwo o kontakt z potencjalnymi źródłami zakażenia.

## Podejrzewasz u siebie COVID-19?

- W razie złego samopoczucia,

gorączki lub uczucia duszności, zostań w domu, nie przychodź do szpitala czy przychodni – wezwij lekarza!

- Jeśli zachorujesz i pozostajesz w domu – staraj się odizolować od reszty rodziny, korzystaj z osobnych nakryć, talerzy itd.

- Bezwzględnie stosuj się do poleceń służb medycznych co do hospitalizacji czy kwarantanny.

## Jak skutecznie myć ręce?



**1** Zwilż ręce ciepłą wodą. Nałóż mydło w płynie w zagłębienie dłoni.



**2** Namydl obydwie wewnętrzne powierzchnie dłoni.



**3** Spleć palce i namydl je.



**4** Namydl kciuk jednej dłoni drugą ręką i na przemian.



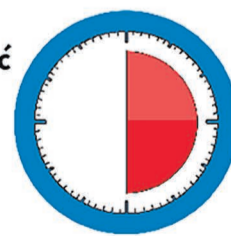
**5** Namydl wierzch jednej dłoni wnętrzem drugiej dłoni i na przemian.



**6** Namydl obydwa nadgarstki.



**7** Splucz starannie dłonie, żeby usunąć mydło. Wysusz je starannie.



**Całkowity czas: 30 sekund**

**Nie zapomnij umyć tych obszarów:**



Główny Inspektorat Sanitarny





# Rekrutacja do szkół i przedszkoli we Wrocławiu

s. 11-14

## Remonty na ulicach? Jak dojechać do celu

s. 10

## Коронавирус 2019-nCoV Coronavirus 2019-nCoV

s. 16

## Pozbądź się kopciucha!

ZMIEN  
PIEC

20 000 zł  
czeka na Ciebie



s. 17

## Zaproszenia rozesłane. Zgłoś się!

Panel  
Obywatelski  
WROCŁAW



s. 7

## Zakrzowski diament

Kompleks sportowo-rekreacyjny na Zakrzowie nabiera coraz większego blasku. Zainstalowano tam już profesjonalne oświetlenie, a wkrótce w okolicy powstanie park kieszonkowy i końca dobiegnie budowa jednego z boisk.

/ s. 9

## Bądźmy solidarni i odpowiedzialni

## Głos Prezydenta

Szanowni Państwo,

szczególny czas, w jakim się obecnie znajdujemy, to okazja do okazywania sobie nawzajem większej solidarności i wsparcia. Jako urząd robimy wszystko, żeby Wrocław i jego mieszkańcy pozostali bezpieczni.

Zdaję sobie dobrze sprawę z dynamiki sytuacji, w której się znajdujemy. Wiem, że chwila, w której czytają Państwo nasz biuletyn, może być dalece inna niż czas, w którym ten tekst powstawał, ale to, czego jestem pewien, że pomogą nam – jak w każdym trudnym czasie – opamiętanie, odwaga, współpraca i dzielenie się odpowiedzialnością. Z kryzysami, takimi jak ten, najlepiej radzą sobie kraje bogate w kapitał społeczny, szczególnie w sprawne i aktywne organizacje pozarządowe. Znam potencjał Wrocławia. Wiem, że jest miastem budowanym na takim właśnie oddolnym kapitale. Dlatego też wierzę, że sprawnie uporamy się z pandemią.

Urząd będzie wykonywał swoje normalne obowiązki tak długo, jak sytuacja na to pozwoli. Już zmieniliśmy niektóre z godzin przyjmowania interesantów, szczególnie w ramach Centra Obsługi Mieszkańca (proszę

o sprawdzanie uaktualnień na portalu [www.wroclaw.pl](http://www.wroclaw.pl)). Podobnie urzędnicy, niewykonujący zadań, które wymagają przebywania w biurze, zostali poproszeni o pracę z domów za pośrednictwem internetu.

Zawieszenie spotkań w dużych grupach, zamknięcie miejskich instytucji i odwołanie lub przesunięcie imprez plenerowych to nie tylko niedogodność, to także przykra konieczność na tym etapie rozwoju wirusa.

Proszę, zachowujcie się w tym czasie odpowiedzialnie, pozostając w domu i wykorzystując wolne od lekcji czy akademickich zajęć choćby na czytanie książek. Powstrzymajmy się przed niepotrzebnymi aktywnościami, zwracamy uwagę na najbliższych, szczególnie z naszego sąsiedztwa. Proste z pozoru pozdrowienie „jak się masz?” nabiera dzisiaj szczególnego kontekstu i znaczenia.



Codziennie po godzinie 18.00 zapraszam do rozmowy na moim profilu: [www.facebook.com/sutrykjacek](https://www.facebook.com/sutrykjacek)

FOT. UM WROCŁAWIA

Moi Drodzy, jak widzicie, sytuacja zmienia się każdego dnia, wymaga szybkiego podejmowania decyzji, ale także gotowości do zmieniania ich zmiany. Rzeczy, które jeszcze dzisiaj wydają nam się możliwe do realizacji, już jutro mogą takimi nie być.

Życzę Państwu dużo zdrowia i sił. Ciesząc się zarazem, że niniejsze wydanie biuletynu trafiło bezpośrednio do skrzynek wrocławskich seniorów. Z powodu pandemii czasowo zrezygnowaliśmy z rozdawania biuletynu na przyśrankach. Mamy nadzieję wrócić

tam, wraz z Państwem, jak najszybciej.

**Jacek Sutryk**  
prezydent Wrocławia

## Wykonane zadania kwartalne: styczeń – marzec '20

### Posterunek na kołach dla straży miejskiej



FOT. JANUSZ KRZESZOWSKI

Straż Miejska Wrocławia otrzymała nowy samochód z systemem monitoringu. Wyposażony jest w kamerę na dwumetrowym wysięgniku, komputer i monitor.

Mobilny posterunek obserwacyjny wykorzystywany będzie zarówno do działań prewencyjnych, jak i do ujawniania wykroczeń. Po raz pierwszy nowy samochód wykorzystano do monitorowania skrzyżowania ul. Kazimierza Wielkiego z ul. Krupniczą. Tam bowiem kierowcy nagminnie łamią obowiązujący od niedawna zakaz wjazdu. Nagrany materiał straż miejska przekaże policji.

### Asystent Osobisty Osoby Niepełnosprawnej



FOT. FREEPIK

Program ruszył w marcu i potrwa do końca bieżącego roku. Przez siedem dni w tygodniu, w godz. 7.00-22.00 na osobistego asystenta będzie mogło liczyć 245 osób.

Osoba, lub jej prawny opiekun, chcąc uczestniczyć w programie, składa odpowiedni wniosek w tej sprawie do wrocławskiego MOPS-u. Usługi asystenckie obejmują m.in. towarzyszenie osobie niepełnosprawnej w wyjściu/powrocie w wybrane przez nią miejsca, jak placówki oświatowe, rehabilitacyjne, służby zdrowia, kulturalne czy urzędowe.

### Podsumowanie działań antysmogowych

I kwartał br. roku został zdominowany staraniami o czyste powietrze w mieście, za którymi stoi polepszenie warunków życia wszystkich jego mieszkańców. Kampania „Wrocław bez smogu”, a w jej ramach akcja „Zmień piec” – to sztandarowe punkty działań antysmogowych.

Pierwsze miesiące akcji „Zmień piec”, która wystartowała 10 stycznia bieżącego roku, zaowocowały 230 wnioskami, które złożyli mieszkańcy do programów KAWKA Plus i Termo KAWKA (liczba złożonych wniosków w stosunku do roku 2019 wzrosła aż o 24%). Stało się tak dzięki, między innymi, spotkaniom konsultacyjnym doradców energetycznych z wrocławianami – najpierw na Kleczkowie, a niebawem na Ołbinie, oraz dużej promocji w mediach i na ulicach Wrocławia, którą prowadzi gmina. Cały czas można korzystać z porad doradców i – telefonicznie, e-mailowo czy w punkcie konsultacyjnym przy ul. Hubskiej, a także uzyskiwać informacje ze strony [zmienpiec.pl](http://zmienpiec.pl). W tym numerze biuletynu czytelnik również znajdzie kompendium wiedzy na temat wymiany pieców w ramach miejskich programów dopłat. Zajrzyj na s. 17-20.

Aktualności, wydarzenia, lista zadań kwartalnych na [www.sutryk.pl](http://www.sutryk.pl)



# Wrocławskie kamienice do remontu

Miasto przyznało dotacje na remonty zabytków, niebędących własnością gminy, wspólnotom mieszkaniowym i właścicielom obiektów wpisanych do rejestru zabytków.

Dzięki dofinansowaniu w wysokości ponad 102 tys. zł remonty fasad przejdą m.in. dwie kamieniczki przy ulicy Białoskórniczej – numer 26, gdzie jest dziś stowarzyszenia Eko Unia, i numer 27, w której przed wojną mieściła się restauracja Pod Starą Rzeźnią (to ślad po budynku Starej Rzeźni, który nie przetrwał do naszych czasów). Obie kamieniczki to obecnie ostatnie niewyremontowane obiekty w swojej pierzei.

## Na Przedmieściu Oławskim...

Nowe elewacje zyskają dwie XIX-wieczne kamienice – przy Worcella 5a (dotacja 563 tys. zł) i Kniaziewiczza 17 (432 tys. zł). – Z podziwem obserwuję, jak tamtejsza wspólnota dba o swoją pałacową czynszówkę. Zaczęli nietypowo, bo od klatki schodowej. Ten element często traktowany jest po macoszemu, a niekiedy w ogóle pomijany przy remontach kamienic, bo koncentrujemy się

na tym, co widać z ulicy – mówi o budynku przy ul. Kniaziewiczza Ewelina Kodzis, autorka bloga Wrocławskie Kamienice, i dodaje: – Jeśli prace zostaną przeprowadzone z równą dbałością o detale, jaką wykazano się wewnątrz budynku, ma on szansę stać się prawdziwą perełką tej okolicy.

## ...i w innych rejonach miasta

Dofinansowanie na prace konserwatorskie otrzymały również kamienice na innych osiedlach. Ta przy Jedności Narodowej nr 174 zyska nową elewację dzięki 197 tys. zł, przy ul. Łokietka 2 będzie druga część remontu dachu i elewacji z dotacją 248 tys. zł. W Rynku 18 odnowiony zostanie dach (157 tys. zł), podobnie jak w kamienicy Rynek-Ratusz 15, na co przyznano 171 tys. zł. Nowe elewacje przy św. Mikołaja 43 (54 tys. zł), Kołłątaja 9-12, czyli na Mezenowcu (od podwórza) z dotacją 2,9 mln zł zamykają tę listę.



Okazała kamienica przy ul. Łokietka znalazła się na liście dotacji na prace konserwatorskie

## Remonty także w czynszówkach

Przetargi na remonty budynków komunalnych ogłosił również Zarząd Zasobu Komunalnego. Jednym z efektów będzie odnowienie kamienicy przy ul. Płońskiego 13

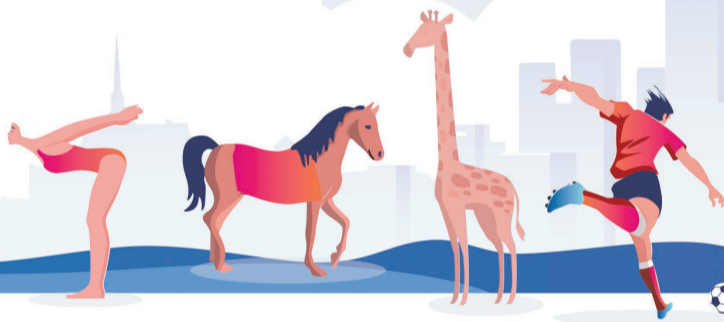
– wyremontowane zostaną dach, kominy, balkony, stolarka budowlana. Budynek będzie też docieplony, a jeden z lokali zyska pomieszczenie sanitarne.

Ogłoszono też przetargi na remonty kilkunastu kolejnych bu-

dynków. – Ten rok jest bardzo obfity, ponieważ realizujemy dużo inwestycji, związanych z ogrzewaniem – mówi Urszula Hamkała z ZZK. – To aktualnie jeden z priorytetów miasta.

Maciej Wołodko

## Rozliczaj PIT we Wrocławiu



## Pomogą mieszkańcom i zwierzętom Straż Miejska podsumowuje i planuje

SM Wrocławia podsumowała działalność za rok ubiegły. Bieżący zapowiada się równie pracowicie. Wrocławscy strażnicy miejscy przeprowadzają kilkadziesiąt tysięcy interwencji rocznie.

W tym roku funkcjonariusze będą mieli do dyspozycji nowe auta – do monitoringu mobilnego i radiowozy, a także nowe umundurowanie.

– Chcemy być formacją, z którą utożsamiają się mieszkańcy, otwartą na ich problemy, reagującą szybko i kompetentnie – mówi Zbigniew Słysz, komendant Straży Miejskiej Wrocławia.

Ubiegły rok był dla strażników miejskich bardzo intensywny: uruchomiono całonocny posterunek w centrum miasta (mieści się w Sukiennicach 12), a w październiku ub.r. formacja zmieniła swoją główną siedzibę i działa teraz przy ul. Na Grobli.

### W walce o czyste powietrze...

Oddział Ochrony Środowiska, który zajmuje się m.in. walką ze spalaniem odpadów w piecach, został wzmocniony nie tylko osobowo, ale również w nowy sprzęt. Jeszcze w tym sezonie grzewczym strażnicy będą wykonywać loty pomiarowe dronami, które mają kamery termowizyjne i zoom, a także głowice badające zawartość dymu.

### ...i potrzebujące zwierzęta

Pod koniec ubiegłego roku zaczął działać Animal patrol – strażnicy docierają tam, gdzie zwierzęta wymagają pomocy. Najczęściej chodzi o te potrącone przez auta – psy,

koty, ale i sarny, ptaki, kuny. – Potrafimy udzielić takiemu zwierzęciu pierwszej pomocy, wiemy, jak

transportować ranne zwierzę, zatajować krwotoki, poznaliśmy podstawy psychologii zwierząt – wyli-

cza rzecznik miejskich strażników Waldemar Forsyjak.

www.wroclaw.pl



## Program in vitro we Wrocławiu w 2020 r.

Po niespełna roku programu in vitro, dofinansowywanego przez miasto, są już pierwsze szczęśliwe narodziny. Na kolejne maluchy, w tym z sześciu cięż bliźniaczych, oczekuje ponad 40 szczęśliwych mam. W bieżącym roku program leczenia niepłodności metodą zapłodnienia pozaustrojowego jest kontynuowany, a przewidziana na rok 2020 kwota dotacji to 1 496 257 zł. Zakłada się, że z programu skorzystają 303 pary.

Dofinansowanie kosztów jednego cyklu zapłodnienia pozaustrojowego lub adopcji zarodka dla każdej pary, pozostającej w związku małżeńskim lub partnerskim, zakwalifikowanej do programu, wyniesie maksymalnie 5000 zł, pod warunkiem przeprowadzenia przynajmniej jednej całej procedury przewidzianej w programie.

Zadanie będzie realizowane od 17.02 do 31.12.2020 r. przez wybrane w konkursie ofert: Kliniki i Laboratoria Medyczne INVICTA (Invicta Sp. z o.o.), ul. Grabiszyńska 186/1B, tel. 58 58 58 800, oraz InviMed Europejskie Centrum Macierzyństwa Wrocław (Medi Partner Sp. o.o.), ul. Dąbrowskiego 44, tel. 500 900 888.

Rejestrację do programu prowadzą ww. realizatorzy i informują o wszystkich warunkach, jakie należy spełnić, i o dokumentach, które należy dostarczyć, żeby zakwalifikować się do programu. Podstawą jest zaś to, by małżonkowie lub partnerzy byli mieszkańcami Wrocławia i rozliczali swój podatek dochodowy w tutejszych urządach skarbowych.

## Aquapark rozbudowany

Jeszcze w tym roku we wrocławskim aquaparku otwarte zostaną dwa nowe odkryte baseny: brodzik dla najmłodszych i basen rekreacyjny. Plan jest taki, że wykapiemy się w nich już w te wakacje.

Basen rekreacyjny mieć będzie wymiary około 34x13 m, a głębokość 1,2 m. Mniejszy brodzik zajmie powierzchnię 82 m<sup>2</sup>, jego głębokość to 0,4 m i znajdują się w nim dodatkowe atrakcje dla maluchów, m.in. zjeżdżalnia. W ramach inwestycji powstanie także nowy budynek szatniowy z natryskami i toaletami, przeznaczony dla osób korzystających z basenów zewnętrznych.

### Osobne wejście

Od strony ul. Petruszewicza pojawią przy aquaparku także dwie nowe kasy, umożliwiające wstęp do strefy

basenów zewnętrznych. Jak podaje spółka Wrocławski Park Wodny – pozwoli to rozładować kolejki przy kasach. Do strefy zewnętrznej wejdziemy na ten sam bilet, co na cały obiekt. – Z jednym biletem będzie można korzystać z całego aquaparku – dodaje Anna Lisowska, rzecznik spółki.

### Nowe drzewa i plaża

Kiedy żar leje się z nieba, liczy się każdy kawałek cienia. Dlatego w strefie basenów zewnętrznych posadzone zostaną 22 drzewa. Kompozycję uzupełnią krzewy i trawy. Teren aquaparku powiększy się także o fragment Wzgórza Andersa, a na dodatkowych 500 m<sup>2</sup> powstanie nowa plaża z miejscami na leżaki.

Maciej Wołodko



Stanowiska w Academic Box zajęły zespoły naukowe z PWR

## Academic Box dla studenckich zespołów naukowych

We Wrocławskim Parku Technologicznym otwarto Academic Box. To przestrzeń w hali produkcyjnej dla studentów z uczelnianych zespołów naukowych. To dla nich okazja do nawiązania współpracy z dużym biznesem.

Academic Box to pierwsze tego typu przedsięwzięcie w Polsce. Inicjatorem jego powstania jest prezydent Wrocławia, który jeszcze jako dyrektor miejskiego Departamentu Spraw Społecznych, odwiedził festiwal kół naukowych Politechniki Wrocławskiej.

– Byłem pod wrażeniem gigantycznego kapitału intelektualnego studentów. Zastanawiałem się, jak moglibyśmy jako miasto wesprzeć ich działania. Kiedy niedługo potem odwiedziłem Wrocławski Park Technologiczny, to zakiełkowała myśl, że właśnie w WPT ich pomysły mogą się materializować –

wspominał Jacek Sutryk podczas inauguracji Academic Box.

W WPT na 13,5 ha jest 66 tys. mkw. powierzchni dla biznesu. Działa tu ponad 220 firm i dwa inkubatory przedsiębiorczości. To największa w Polsce tego typu przestrzeń dla biznesu. Academic Box ma 1000 m, na których wydzielono osiem zamkniętych stanowisk oraz przestrzeń rekreacyjną.

Maciej Potocki, prezes WPT: – Nasza firma przez udział w tym przedsięwzięciu staje się bogatsza w możliwości i doświadczenia.

Stanowiska zajęły koła i zespoły naukowe z Politechniki. Wśród nich są te najbardziej utytułowane, m.in. PWR Racing Team, SKN In Space.

– Atutów tego miejsca jest wiele. Po pierwsze, w jednym miejscu będzie pracowało kilka zespołów studenckich. To okazja nie tylko na wzajemne wsparcie. Po drugie, będziemy pracowali w otoczeniu dużych firm. Dostaniemy szansę, aby pochwalić się przed nimi swoimi osiągnięciami i pomysłami – mówi Jerzy Ciesiołkiewicz, prezes SKN Pojazdów i Robotów Mobilnych.

Tomasz Wysocki

## W domku nad fosą powstanie Cafe Berg



Wrocław będzie miał kawiarnię Cafe Berg. Budynek, zanim stał się piękny jak przed laty – musiał przejść trwający rok remont. Zaprojektowany przez Maxa Berga kiosk nad fosą, u zbiegu ulic Podwale i Kołłątaja, został odnowiony.

W niewielkim kiosku nad fosą, tuż obok Wzgórza Partyzantów, przed wojną była pijalnia mleka. Tak ten obiekt wymyślił ponad 100 lat temu Max Berg, projektant słynnej Hali Stulecia. W ostatnich latach w zabytkowym budynku był m.in. punkt wyrabiania pieczętek i dorabiania kluczy. Teraz, na cześć słynnego architekta, pojawi się tam Cafe Berg.

– Ponownie będzie to miejsce spotkań, bo powstanie tam kawiarenka – mówi Urszula Badura, dyrektor Zarządu Inwestycji Miejskich we Wrocławiu.

– Niezwykły budynek. Antyczna świątynia odlana w betonie, w pięknej proporcji, z kolumnadą. Przez lata zapomniany, a okazało się, że tam wszystko jest ładnie zachowane. Odświeżono oryginalne lastryko. Zachowały się też balustrady. Ta realizacja będzie szokująca. Z odrajanego budynku odzyskamy naprawdę przepiękny obiekt. Warto było o niego walczyć – podkreślała w trakcie prac Agata Chmielowska, miejski konserwator zabytków.

W pierwszym etapie zrobiono remont żelbetowej konstrukcji ca-

łego budynku, dachu, balkonu z zabytkową balustradą, posadzek, odświeżono i zabezpieczono pierwotne ściany wewnętrzne. Wyremontowano również dwanaście filarów podpierających szeroki gzyms i wsparty na nim dach. Odnowione zostały także schody zewnętrzne na skarpie fosy oraz balustrady przy budynku.

Na te prace miasto przekazało kwotę 1 mln 368 tys. zł. Obiekt będzie nabierał rumieńców – powstanie też bowiem taras nad fosą.

Jarek Ratajczak

Z odrapanego budynku odzyskano przepiękny obiekt



## Wrocław rozmawia

# Rejestracja do panelu obywatelskiego do 21 marca!

W naszym mieście odbędzie się pierwszy panel obywatelski. To nowa forma demokratycznego podejmowania decyzji. Losowo wyłoniona grupa mieszkanki i mieszkańców będzie reprezentowała „miasto w pigułce”.

Rolą panelu obywatelskiego jest omówienie możliwych rozwiązań, wysłuchanie argumentów „za” i „przeciw”, a następnie przyjęcie rekomendacji dla działań, które będą najlepsze do wprowadzenia w życie.

Temat pierwszego panelu obywatelskiego we Wrocławiu to: „Jak usprawnić przemieszczanie się po Wrocławiu, mając na względzie poprawę jakości życia i ochronę klimatu?”.

### Wrocław decyduje

21 lutego br. odbyło się losowanie 20 tys. adresów gospodarstw domowych, pod które wysłano zaproszenia, skierowane do mieszkanki i mieszkańców naszego miasta, do wzięcia udziału w panelu obywatelskim we Wrocławiu. Do losowania wykorzystano bazę lokali w budynkach mieszkalnych we Wrocławiu, znajdujących się w ewidencji GUS. Następnie wyliczono, jaki procent z ogółu wspo-



### 20 tysięcy takich zaproszeń trafiło do mieszkańców Wrocławia

mnianych lokali stanowi ich liczba na danym osiedlu.

Proporcje te przeliczono na 20 tys. zaproszeń. W ten sposób ustalono, że np. na Bienkovicach wylosowanych powinno zostać 11 adresów, a na Ołbinie – 1129.

### Zaproszenia wysłane. Zgłoś się już dziś!

Wszystkie pełnoletnie osoby, mieszkające pod wylosowanymi adresami, do 21 marca 2020 r. mogą zgłosić internetowo lub telefonicznie swoją kandydaturę do udziału w panelu. Spośród osób, które odpowiedzą na zaprosze-

nie – uwzględniając ich profil osobowy oraz strukturę społeczno-demograficzną miasta – w drugim, kluczowym losowaniu, wylosowana zostanie grupa 75 (+10 rezerwowych) panelistek i panelistów, którzy będą uczestniczyli w pracach panelu.

Drugie losowanie odbędzie się 24 marca o godz. 12.00 i zostanie przeprowadzone za pomocą rzutu kostką. Jeżeli dostałeś zaproszenie do udziału w panelu – nie wahaj się: rejestracja jest możliwa tylko do 21 marca!

Tadeusz Mincer

## Punkty WroMigrant dla... migrantów



Pracownicy punktu WroMigrant Stare Miasto

W lutym we Wrocławiu uruchomiono trzy punkty informacji i aktywności migrantów. Można w nich nie tylko uzyskać niezbędne informacje, dotyczące ważnych dla nich spraw, ale i podzielić się swoimi pomysłami na działania międzykulturowe czy napić kawy.

Punkty prowadzone są w ścisłej współpracy z Fundacją Ukraina i Stowarzyszeniem Nomada

– Zainteresowani przychodzą zazwyczaj po pracy. Pytają głównie o legalizację pobytu, uzyskanie pozwolenia na pracę czy kursy językowe – mówi Małgorzata Kwella, konsultantka prawna ds. migrantów.

– Już w 2013 r. uruchomiliśmy Infolik dla obcokrajowców. Teraz go rozwijamy i tworzymy nowe punkty informacyjno-konsultacyjne. Zmienia się struktura migrantów, a my dostosowujemy się do potrzeb wrocławskiej społeczności

– mówi Dorota Feliks, dyr. Wrocławskiego Centrum Rozwoju Społecznego.

### Ważne informacje

- konsultacje w punktach są bezpłatne i bez zapisów
- informacja udzielana jest w językach: ukraińskim, rosyjskim, angielskim i niemieckim

• strona internetowa: [www.wielokultury.wroclaw.pl/wromigrant](http://www.wielokultury.wroclaw.pl/wromigrant) oraz profil facebookowy: [fb/wromigrant](https://www.facebook.com/wromigrant)

### Punkty WroMigrant:

#### Stare Miasto

• Wrocławskie Centrum Rozwoju Społecznego, pl. Dominikański 6 (pok. 14, tel. +48 71 77 24 950) godz. otwarcia: poniedziałek–piątek 9.00–16.00

#### Tarnogaj

• Centrum Aktywności Tarnogaju CAT, ul. Gazowa 22, godz. otwarcia: czwartek 16.00–19.00

#### Psie Pole

• FAMA, ul. Bolesława Krzywoustego 286, godz. otwarcia: piątek 16.00–19.00

## Wrocławski Kongres Kultury – w opinii twórców

### Wiadomości NGO



**Dominika Kawalerowicz**  
zastępca dyrektora i dyrektor programowa Strefy Kultury Wrocław



**Kostas Georgakopulos**  
lider Grupy Kultura Wrocław, szef Avant Art Festivalu



**Magdalena Zarebska**  
pisarka, autorka książek dla dzieci i dorosłych



**Klaudia Kąca-Jasic**  
aktorka, właścicielka marki „Pani Teatryk”

Ma odpowiadać na potrzeby środowiska kulturalnego, pozwolić na wymianę doświadczeń, integrację, edukację i rozmowę o ważnych zjawiskach, także w kontekście kształtowania polityki kulturalnej miasta. Zapowiedziane na marzec, w związku z sytuacją epidemiologiczną – przeniesione na II połowę br.

O znaczeniu Wrocławskiego Kongresu Kultury mówią wrocławscy twórcy.

Kongres kultury jest niezwykle potrzebny wrocławskiemu środowisku kulturalnemu, ponieważ domyka proces powołania Wrocławskiej Rady Kultury. Ponadto, jest to okazja do spotkania i rozmowy w kręgu wrocławskich twórców. W związku z tym, że jego program powstaje w sposób partycypacyjny, liczę na to, że będzie okazją do autodiagnozy środowiska. Mam nadzieję, że efektem kongresu będą realne postulaty i kierunki do rozwoju. Dla instytucji kultury, którą reprezentuję, wydarzenie to jest również wyzwaniem i bardzo cennym doświadczeniem.

Po tym, jak Wrocław był Europejską Stolicą Kultury, ten kongres jest częścią większego procesu rozwoju kulturalnego miasta. Chodzi o to, aby polityka kulturalna nie była tworzona tylko odgórnie przez władze miasta, ale poprzez dialog z ludźmi, którzy ją tworzą: artystami, stowarzyszeniami twórczymi, organizatorami życia kulturalnego, organizacjami pozarządowymi i mieszkańcami. Będziemy mogli porozmawiać o różnych aspektach, związanych z kulturą, m.in. o jej instytucjach, uspołecznieniu, finansowaniu, mecenacie prywatnym i możliwościach aktywizacji mieszkańców. Nigdy dotąd nie było jeszcze w Polsce wyborów powszechnych do Rady Kultury. To dużo znaczy.

Jest nas wielu, a nasze drogi artystyczne nie zawsze się przecinają. Jedno jest pewne – łączy nas Wrocław. Tu pracujemy, rozwijamy się, z tego miasta czerpiemy inspirację. Kongres kultury jest dla nas wyjątkowym wydarzeniem. Wreszcie będziemy mogli się spotkać! Przede wszystkim jednak będziemy mieli okazję na własne oczy zobaczyć, jak ogromną stanowimy grupę i jak różnorodne są nasze działania. Mam nadzieję, że kongres będzie nowym otwarciem dla działań artystycznych we Wrocławiu. Że w ślad za nim pojawią się działania kulturalne, otwierające miasto zarówno dla tutejszych artystów, jak i publiczności.

Bardzo się cieszę, że w naszym mieście odbędzie się kongres kultury. Tylko do kogo jest skierowany? Czy tylko do ludzi kultury? Do tych, którzy na co dzień zajmują się sztuką, teatrem czy literaturą? Kultura powinna być dostępna dla każdego wrocławianina. Jest w naszym mieście sporo osób, które aktywnie uczestniczą w życiu kulturalnym. Seniorzy, młodzież, niepełnosprawni – każdy powinien znaleźć coś dla siebie. Z dotarciem do informacji bywa różnie, wiele wydarzeń nam umyka. Może właśnie po to jest ten kongres – by dostrzec, jak wielu wrocławianinów zajmuje się kulturą. Trzeba ich zobaczyć. Dlatego warto bliżej zainteresować się tym wydarzeniem.



# OŁBIN: GrowGreen rozkwitnie wiosną



FOT. UM WROCŁAWIA

**Rozwiązania GrowGreen są opłacalne ekonomicznie i przystosowane do lokalnych warunków**

Już wkrótce będzie można zobaczyć w pełnej krasie efekty nasadzeń i najważniejszych prac. We Wrocławiu GrowGreen to zielona ulica Daszyńskiego i sześć błękitno-zielonych podwórek na Ołbinie.

Zasadzono tam drzewa i krzewy, które będą dawały cień w słoneczne dni. W tych lokalizacjach powstały też łąki kwietne, zwiększające bioróżnorodność, i ogrody deszczowe ułatwiające zagospodarowanie wód opadowych. Dzięki małej architekturze podwórka mogą w piękny sposób sprzyjać sąsiedzkiej aktywności.

## Tego chcieli mieszkańcy

– Podwórka różnią się od siebie, ich zagospodarowanie zostało dostosowane do potrzeb mieszkańców. Rozwiązania zostały z nimi wypracowane podczas serii warsztatów współprojektowania – wyjaśnia Martyna Bartyna-Zielińska, koordynator projektu GrowGreen z UM Wrocławia.

Niektórzy mieszkańcy wnioskowali o place rekreacyjne, place zabaw, innym zależało na ogrodach, w których mogliby uprawiać zioła, warzywa czy kwiaty. Projektanci musieli również zmierzyć się z wyzwaniem – jak zagospodarować wnętrza, wprowadzając zieleni, zagospodarować wodę deszczową, a jednocześnie spełnić postulaty co do np. miejsc parkingowych.

## Co mogą parklety?

Największym wyzwaniem okazała się jednak ul. Daszyńskiego, gdzie głównym zadaniem projektantów było wprowadzenie różnorodnych form zieleni i poprawa bezpieczeństwa pieszych poprzez spowolnienie ruchu sa-

mochodów, o co zabiegali mieszkańcy Ołbina.

Rozwiązaniem okazało się wprowadzenie w przestrzeń skrzyżowania parkletów, czyli drewnianych konstrukcji z zielenią, z miejscem do odpoczynku. Stanowią poszerzenie przestrzeni dla pieszych na ulicach zdominowanych przez ruch samochodowy. Sprawiają, że samochody muszą zwolnić, przez co zwiększa się bezpieczeństwo pieszych. Dzięki nim mamy też więcej zieleni w gęstej miejskiej zabudowie.

## GrowGreen vs. Wrocław

Celem projektu GrowGreen, finansowanego ze środków programu ramowego UE w zakresie badań naukowych i innowacji „Horyzont 2020”, jest przystosowanie miast do zmieniającego się klimatu dzięki rozwiązaniom, opartym na przyrodzie, w miejscach gdzie brakuje zieleni. Takie rozwiązania są opłacalne ekonomicznie, efektywne pod względem korzystania z zasobów naturalnych i przystosowane do warunków lokalnych.

We Wrocławiu zagospodarowano siedem obszarów na Ołbinie i ul. Daszyńskiego. Powstały ogrody deszczowe, łąki kwietne, pnącza na specjalnych konstrukcjach, ogrody społeczne. I to jeszcze nie koniec.

– Rozpoczynamy drugi etap, uzupełniający pierwszą część inwestycji. Zakres tych prac wynika z wniosków mieszkańców – podkreśla Martyna Bartyna-Zielińska i dodaje, że na czterech podwórkach powstaną m.in. drogi, kolejne wiaty, pojawi się więcej zieleni.

[www.wroclaw.pl](http://www.wroclaw.pl)



**Projekt finansowany ze środków programu ramowego Unii Europejskiej w zakresie badań naukowych i innowacji „Horyzont 2020” na podstawie umowy o udzielenie dotacji nr 730283**





## BOREK: Zielony Park Uśmiechu na Wolbromskiej

Pomiędzy ulicami Wolbromską, Hallera i Raclawicką powstanie zielony skwer, gdzie każdy będzie mógł znaleźć coś dla siebie – miejsce na relaks, zabawę czy aktywność fizyczną.

Park Uśmiechu – bo właśnie tak zostanie nazwany skwer na Borku, którego zagospodarowanie rozpocznie się już w tym roku – ma być dostosowany dla mieszkańców w każdym wieku. Pojawią się tam m.in.: siłownia terenowa, plac zabaw, miejsce dla psów czy strefa imprez plenerowych.

### Więcej flory i fauny

Na powierzchni ok. 5 tys. mkw. zostanie zasadzonych 620 krzewów, 3600 bylin, pojawią się zadbane trawniki. Będzie można więc można schronić się np. w cieniu drzew w alei kasztanowców.

Park będzie miejscem spotkań sąsiedzkich, ale nie zapomniano też o zwierzętach, pojawiających się na tamtym terenie, m.in. nietoperzach, ptakach, jeżach i czasami przemykających przez park lisach. Zaplanowano więc budki lęgowe czy niezgrabione miejsca z liśćmi,

które są schronieniem dla jeży.

“Chciałabym, aby na naszym osiedlu został zagospodarowany ten fragment. Mam nadzieję, że nowy wygląd, tego miejsca poprawi bezpieczeństwo i funkcjonowanie, naszego osiedla. Ponieważ obecnie dzieci mają do dyspozycji jedną drabinkę, a skwer jest regularnie rozjeżdżany. Cieszę się, że działania zostaną podjęte.” – mówi Pani Jadwiga mieszkanka okolicznych bloków.

### Park z „uśmiechniętą” historią

Skwer przy Wolbromskiej ma ciekawą historię. Dawniej na tym terenie był ogród z kręgielnią, a także budynek z salą balową i restauracją. Tereny zielone cały czas służyły zaś mieszkańcom. W powojennym Wrocławiu to miejsce było m.in.: ogrodem przedszkolnym, a na pobliskim murze wid-



Skwer na Borku już pod koniec tego roku zacznie ładnie „się uśmiechać”

niały postaci z bajek i hasło „Dzieciom uśmiech – światu pokój”. To właśnie ono stało się inspiracją do nowej nazwy skweru.

### Otwarcie późną jesienią

Jeśli postępowanie przetargowe na wyłonienie wykonawcy inwestycji przebiegnie zgodnie z planem, skwer zostanie oddany do

użytku mieszkańców już w listopadzie br.

W międzyczasie można będzie podglądać postęp prac. W pierwszym etapie zbudowane zostaną ścieżki, nawierzchnia, drewniany pomost. Pojawi się oświetlenie, plac zabaw dla starszych dzieci, ławki, kosze na śmieci czy stojaki na rowery. Wykonawca zajmie

się też stworzeniem nawierzchni siłowni i placu zabaw dla małych dzieci, a także strefy dla psów.

Następnie pojawi się m.in. wyposażenie na siłowni i placu zabaw, punkt poboru energii dla imprez plenerowych, a także wspomniane budki dla ptaków i nietoperzy.

Joanna Leja

## ZAKRZÓW: Przybywa szlifów na „zakrzowskim diamencie”

Kompleks rekreacyjno-sportowy, który etapami powstaje na Zakrzowie, nabiera coraz większego blasku. Niedawno zainstalowano tam profesjonalne oświetlenie, a wkrótce w okolicy powstanie park kieszonkowy i końca dobiegnie budowa jednego z boisk.

Boiska i plac zabaw na Zakrzowie – nazwane ze względu na swój kształt „zakrzowskim diamenciem” – to idealny przykład wykorzystania Wrocławskiego Budżetu Obywatelskiego. Przedstawiciele lokalnej społeczności zmobilizowali się i przekonali mieszkańców do wsparcia ich projektu i krok po kroku zagospodarowali tereny przy ul. Niepodległości, przy dawnym boisku Polaru Wrocław.

### Pod okiem Barons Wrocław

– W tym roku dzięki środkom zdobytym z Wrocławskiego Budżetu Obywatelskiego doczekaliśmy się kolejnego etapu budowy. Powstała pierwsza część oświetlenia. Zostały zamontowane cztery słupy oświetleniowe oraz szesnaście projektorów LED, po cztery na każdym ze słupów. Dzięki nim po zmroku można korzystać z części płyty – wyjaśnia Marek Kozioł, lider projektów WBO z ramienia klubu baseballowego Barons Wrocław.

### Etapami do celu

Instalacja oświetlenia to kolejny etap prac w parku sportowym i nie ostatni. Jeszcze w bieżącym roku powinno zmienić się najbliższe otoczenie obiektu – dokończona zostanie budowa mniejszego boiska, powstaną ciągi komunikacyjne i park kieszonkowy. W trosce o najmłodszych użytkowników kompleksu zostanie zainstalowana siatka ochronna nad placem zabaw.

– Całość prac jest podzielona na kilka przetargów, które mają być realizowane do końca bieżącego roku przez jednostki miejskie – dodaje przedstawiciel Barons Wrocław.

### Baseball – jak się patrzy!

Budowa boiska baseballowego z prawdziwego zdarzenia doszła do skutku po piętnastu latach starań. Na co dzień z obiektów korzy-

stają zawodnicy Barons Wrocław, którzy reprezentują miasto w baseballowej ekstraklidze, a ponadto szkołą młodych adeptów tego sportu.

– Z niecierpliwością czekamy na zakończenie wszystkich prac i realizację kolejnych etapów tej inwestycji. Będzie to z pewnością piękny i wyjątkowy obiekt

sportowo-rekreacyjny na mapie Wrocławia – nie ma wątpliwości Marek Kozioł.

Paweł Prochowski



Miejsce dla sportu, rekreacji i zabawy – efekt skutecznej mobilizacji i współpracy mieszkańców



## Komunikacja we Wrocławiu

# Mosty Pomorskie zamknięte – start przebudowy

Ruszyła przebudowa mostów Pomorskich! W ramach tej wielkiej inwestycji wykonawca przebuduje trzy mosty: Północny, Środkowy i Południowy. Zmienia się również ulice w ich obrębie, powstaną nowe chodniki, torowisko tramwajowe i sieci podziemne. Pojawi się nowe oświetlenie i nowy przystanek tramwajowy. Zniknie też szpecząca przeprawę rura ciepłownicza.

– Wykonawca rozpoczął intensywne prace od mostu Północnego. Są to na początku roboty związane z rozbiórką istniejącej nawierzchni przeprawy. Cała przebudowa mostów jest zaplanowana co prawda na 36 miesięcy, zrobimy jednak wszystko, aby zakończyć ją jak najszybciej – zapewnia Wojciech Kaim, kierownik projektu z Wrocławskich Inwestycji.

Podczas przebudowy najbardziej zmieni się najstarszy z mostów – Południowy, z którego znikną rury ciepłownicze.

### Zabytkowa przeprawa „odżyje”

Pod nadzorem konserwatora zabytków wykonawca ma przywrócić mu blask z początku XX w. Zabytkowa przeprawa odzyska m.in. stylowe latarnie na wieżyczkach. Ostatni remont mosty przechodziły po wojnie w 1953 r., potem w latach 80. wymieniono chodniki i balustrady. Teraz czeka je gruntowna przebudowa.

### Zmiany dla kierowców i pasażerów

– W związku z pracami zostały zmienione trasy linii tramwajowych 14, 15 i 24 oraz linii autobusowych K, 132, 142 i nocnej 257 – mówi Adam Więcek z Departamentu Infrastruktury i Transportu Urzędu Miejskiego.



FOT. JANUSZ KRZESZOWSKI

Za trzy lata mosty Pomorskie i ich otoczenie zyskają nowe oblicze

Tramwaj i autobusy zostały skierowane na objazdy z pominięciem przystanku „Pomorska” przy skrzyżowaniu Pomorskiej i Dubois, z wyjątkiem kursów autobusowych na Karłowice lub Różankę (patrz: wroclaw.pl/komunikacja).

Objazdem jeżdżą również kierowcy. W obu kierunkach prowadzi on ul. Cybulskiego, mostem Uniwersyteckim i ul. Grodzką. Przez cały czas trwania remontu na moście będą jednak utrzymane ciągi piesze. Mieszkańcy nie powinni mieć

także problemu z dojechaniem do swoich posesji.

Zamknięcie przepraw poprzedziła duża akcja informacyjna. Do miesz-

kańców trafiło 40 tys. ulotek z mapami oraz informacjami o objazdach.

Janusz Krzeszowski

[www.wroclaw.pl/komunikacja](http://www.wroclaw.pl/komunikacja)

## 60 nowych autobusów dla miasta

Wrocławskie MPK podpisało umowę na dzierżawę 60 nowych autobusów Mercedes Citaro G2. Na ulicach pojawiają się jesienią i zastąpią najbardziej wysłużone autobusy Volvo.

Na liczbę nowych pojazdów złoży się 31 autobusów krótkich, typu solo, i 29 długich, przegubowych. Wszystkie klimatyzowane, niskopodłogowe i spełniające najsurowsze normy emisji spalin Euro 6.

To nie pierwsza inwestycja MPK w nową flotę w ostatnich latach. W 2018 r. wyjechało na ulice 60 nowych autobusów, a w roku 2019 kolejne 50. W 2020 r., oprócz właśnie zakontraktowanych, po Wrocławiu będzie jeździć jeszcze 30 pojazdów firmy Mobilis.

## Ruszył remont ul. Berenta – objazdy

Za ponad 8,2 mln zł firma Bickhardt Bau Polska przebuduje ul. Berenta, wraz z fragmentem al. Kasprowicza, która zyska nową nawierzchnię. Prace ruszyły pod koniec lutego i planowo zakończą się w grudniu.

Wykonawca, oprócz nawierzchni ulicy, wymieni też chodniki, przebuduje ciąg pieszo-rowerowy, zatoki autobusowe i miejsca postojowe, postawi przystanki i zainstaluje oświetlenie. Spory zakres prac wykona także MPWiK, przebudowując m.in. sieci podziemne. Inwestycja obejmuje też część al. Kasprowicza oraz ulic Przybyszewskiego i Boya-Żeleńskiego.

Ulica na sporym fragmencie została zamknięta dla ruchu. Samochody oraz linie autobusowe A, 105, 118, 130, 132 i kursy nocne 246 skierowano na objazdy (zobacz mapkę obok). W związku z przebudową taki stan rzeczy potrwa do końca 2020 r.

Janusz Krzeszowski



# Rekrutacja do przedszkoli i szkół podstawowych 2020



12 i 20 marca to terminy, gdy zaczyna się we Wrocławiu elektroniczna rekrutacja – najpierw do szkół podstawowych, potem – do przedszkoli i oddziałów przedszkolnych w podstawówkach. Na s. 12-14 również znajdziesz istotne informacje o obecnym naborze.

Najważniejsze: nie przegapić terminów na wypełnienie wniosku w elektronicznym systemie rekrutacji i złożyć go do placówki pierwszego wyboru. Rodzice kandydatów do klas I w szkole podstawowej powinni to zrobić do 18 marca, a przedszkolaków do 25 marca.

## Przed nimi szkolne obowiązki

Do rekrutacji do szkół podstawowych przystępują dzieci, mieszkające we Wrocławiu: 7-latki (ur. 2013) i 6-latki (ur. 2014), które w roku szkol. 2019/2020 realizowały wychowanie przedszkolne lub mają opinię poradni psychologiczno-pedagogicznej o możliwości rozpoczęcia nauki w szkole podstawowej.

Rodzice od 12 do 18 marca powinni złożyć w szkole I wyboru zgłoszenie lub wniosek rekrutacyjny wraz z wymaganymi załącznikami, wygenerowany i pobrany z systemu elektronicznego. Kolejność zgłoszeń w elektronicznym systemie nie ma znaczenia.

Dzieci mają zapewnione miejsce w szkole obwodowej – ze względu na swoje miejsce zamieszkania – i przyjmowane są do niej na podstawie zgłoszenia, które jest też

oświadczeniem woli nauki w danej szkole. W tym celu podczas wyboru szkół w elektronicznym systemie rekrutacji należy wybierać wyłącznie szkołę obwodową.

Jeśli zaś chcemy ubiegać się dla dziecka o miejsce poza szkołą obwodową, w elektronicznym systemie rekrutacji, wypełniając wniosek, należy wskazać maks. trzy szkoły, z czego ostatnią musi być szkoła obwodowa, gdzie dziecko ma zagwarantowane miejsce.

Data ogłoszenia list dzieci zakwalifikowanych i niezakwalifikowanych do klas I w szkołach podstawowych to 1 kwietnia, a list przyjętych – 7 kwietnia. To nie ostatnia możliwość. W terminie 15-16 kwietnia ruszy bowiem nabór uzupełniający do klas I w publicznych szkołach podstawowych, które dysponować będą wolnymi miejscami. Co ważne – rekrutacja uzupełniająca jest prowadzona bez wykorzystania systemu elektronicznego.

## Do przedszkoli i oddziałów przedszkolnych w szkołach podstawowych

Rekrutacją przedszkolną objęte są dzieci urodzone w latach 2014-2017,

mieszkające we Wrocławiu, które ubiegają się o miejsce w przedszkolu po raz pierwszy lub chcą zmienić placówkę. Liczbę miejsc do grup wiekowych określają dyrektorzy przedszkoli.

**Rodzice od 20 do 25 marca powinni złożyć w placówce I wyboru wniosek rekrutacyjny, wygenerowany wraz z załącznikami, podpisany i pobrany z systemu elektronicznego.**

**Ze względu na zagrożenie epidemiologiczne, oprócz dostarczenia wniosku do placówki w formie papierowej, zostanie uruchomiona możliwość złożenia w systemie wniosku w formie skanu/zdjęcia bez potrzeby wizyty w placówce.**

**Rekomendujemy składanie wniosków w pełni w formie elektronicznej.**

**Placówki będą przygotowane na zbieranie pojedynczych wniosków w formie papierowej w zaklejonych kopertach, aby ograniczyć zagrożenie.**

**Prosimy o zapoznanie się z instrukcją dodawania skanów/zdjęć wniosków wraz z załącznikami**

**w systemie na stronie rekrutacje.edu.wroclaw.pl**

**Wybrane wnioski złożone w formie elektronicznej będą weryfikowane.**

Ważne: można ubiegać się o przyjęcie dziecka do maks. trzech przedszkoli. Rodzic wypełnia listę placówek wg swoich preferencji (zaczyna od tej, której wybór jest najważniejszy, tj. od placówki I wyboru). Czas wypełnienia wniosku w systemie i jego złożenie w placówce I wyboru nie mają wpływu na wynik rekrutacji.

Data ogłoszenia list dzieci zakwalifikowanych i niezakwalifikowanych do przedszkoli i oddziałów przedszkolnych w szkołach podstawowych (tzw. zerówek) to 23 kwietnia, a list przyjętych – 4 maja.

Nabór uzupełniający do przedszkoli i oddziałów przedszkolnych, które dysponują wolnymi miejscami, odbędzie się 15-16 czerwca. Uwaga: także za pośrednictwem systemu elektronicznego i na takich samych zasadach, co rekrutacja podstawowa. Pobrany, uzupełniony elektronicznie i wydrukowany wniosek musi trafić do przedszkola I wyboru w ww. terminie.

Data ogłoszenia list dzieci zakwalifikowanych i niezakwalifikowanych do przedszkoli i oddziałów przedszkolnych w szkołach podstawowych (tzw. zerówek) w rekrutacji uzupełniającej to 23 czerwca, a list przyjętych – 29 czerwca

## Placówki integracyjne

Dla dzieci mających orzeczenie o potrzebie kształcenia specjalnego są przygotowane miejsca w oddziałach integracyjnych (patrz wykazy na s. 12-13). Rekrutacja do nich odbywa się w tym samym czasie, co do oddziałów ogólnodostępnych – także za pośrednictwem elektronicznego systemu rekrutacji.

## Warto wiedzieć więcej...

Pytania w sprawie rekrutacji:  
• bezpośrednio do przedszkoli i szkół, które biorą udział w rekrutacji  
• Teleinformatycznego Centrum Obsługi Mieszkańca: 71/7777777 w godz. 8.00-15.45

Informacji szukaj:  
rekrutacje.edu.wroclaw.pl  
wroclaw.pl/edukacja  
wroclaw.pl/rekrutacja

## Jak zalogować się do systemu elektronicznej rekrutacji



[www.wroclaw.pl/rekrutacja](http://www.wroclaw.pl/rekrutacja)

**I Logowanie po raz pierwszy**  
kandydat niebiorący nigdy do tej pory udziału w rekrutacji do placówek prowadzonych przez miasto.

1. Wejść na [rekrutacje.edu.wroclaw.pl](http://rekrutacje.edu.wroclaw.pl)
2. Zaloguj się do systemu: Wpisz nr PESEL oraz imię i nazwisko dziecka. Kliknij „Wprowadź wniosek”. W następnym kroku nadaj własne hasło do logowania. Hasło zostanie zapisane dopiero po uzupełnieniu i zapisaniu wniosku.
3. Wypełnij wniosek w elektronicznym systemie rekrutacji oraz wydrukuj go.
4. Po wypełnieniu wniosku możesz ponownie zalogować się na konto w celu dokonania ewentualnej korekty wniosku.

**II Logowanie dla kandydatów uczęszczających do szkół/przedszkoli**  
prowadzonych przez miasto oraz inne organy biorące udział w rekrutacji.

1. Login i hasło tymczasowe do systemu wyda Ci szkoła/przedszkole, do którego uczęszcza Twoje dziecko.
2. Wejść na [rekrutacje.edu.wroclaw.pl](http://rekrutacje.edu.wroclaw.pl) i wprowadź otrzymane login i hasło.
3. System wymusi zmianę hasła w czasie pierwszego logowania.
4. Wypełnij wniosek oraz wydrukuj go.
5. Po wypełnieniu wniosku możesz ponownie zalogować się na konto w celu dokonania ewentualnej korekty wniosku.

**III Logowanie dla kandydatów bez nr. PESEL**  
posługujących się np. numerem paszportu lub karty pobytu.

Kandydat niebiorący nigdy udziału w rekrutacji do placówek prowadzonych przez miasto.

1. Wejść na [rekrutacje.edu.wroclaw.pl](http://rekrutacje.edu.wroclaw.pl)
2. Zaloguj się do systemu: Wpisz nr paszportu/karty pobytu, imię i nazwisko dziecka oraz datę jego urodzenia. Kliknij „Wprowadź wniosek”. Następnie nadaj własne hasło do logowania. Hasło zostanie zapisane dopiero po uzupełnieniu i zapisaniu wniosku.
3. Wypełnij wniosek w elektronicznym systemie rekrutacji oraz wydrukuj go.
4. Po wypełnieniu wniosku możesz ponownie zalogować się na konto w celu dokonania ewentualnej korekty wniosku.

Kandydaci uczęszczający do szkół/przedszkoli prowadzonych przez miasto oraz inne organy biorące udział w rekrutacji.

1. Login i hasło tymczasowe do systemu wyda Ci szkoła/przedszkole dziecka.
2. Wejść na [rekrutacje.edu.wroclaw.pl](http://rekrutacje.edu.wroclaw.pl) i wprowadź otrzymane dane. System wymusi zmianę hasła w czasie 1. logowania.
3. Wprowadź zmienione hasło. Wypełnij wniosek, zapisz go i wydrukuj.



## Rekrutacja do przedszkoli i oddziałów przedszkolnych

# Kryteria, termin

## Dziecko zamieszkujące na terenie Wrocławia



Kryterium określone ustawą Prawo oświatowe	Liczba punktów
Wielodzietność rodziny kandydata (oznacza to rodzinę wychowującą troje i więcej dzieci).	200
Niepełnosprawność kandydata.	200
Niepełnosprawność jednego z rodziców kandydata.	200
Niepełnosprawność obojga rodziców kandydata.	200
Niepełnosprawność rodzeństwa kandydata.	200
Samotne wychowywanie kandydata (oznacza to wychowywanie dziecka przez pannę, kawalera, wdowę, wdowca, osobę pozostającą w separacji orzeczonej prawomocnym wyrokiem sądu, osobę rozwiedzioną, chyba że osoba taka wychowuje wspólnie co najmniej jedno dziecko z jego rodzicem).	200
Objęcie kandydata pieczęcią zastępczą.	200
Kryterium dodatkowe wprowadzone przez miasto Wrocław	
Dziecko, którego oboje rodzice albo rodzic samotnie wychowujący dziecko pracują/pracuje lub studiuje/studiuje w trybie dziennym lub prowadzi/prowadzi gospodarstwo rolne lub pozarolniczą działalność gospodarczą.	50
Dziecko, którego tylko jeden z rodziców pracuje lub studiuje w trybie dziennym lub prowadzi gospodarstwo rolne lub pozarolniczą działalność gospodarczą.	40
Dziecko, którego przynajmniej jeden z rodziców lub rodzic samotnie wychowujący dziecko złożył roczne zeznanie podatkowe PIT za rok poprzedzający rok, w którym odbywa się rekrutacja, w urzędzie skarbowym we Wrocławiu (nie dotyczy osób rozliczających się w Pierwszym Urzędzie Skarbowym we Wrocławiu).	30
Zgłoszenie jednocześnie do tej samej placówki dwojga lub więcej dzieci lub zgłoszenie dziecka, mającego rodzeństwo korzystające z usług danego przedszkola lub szkoły (także działających w ramach zespołu szkół lub zespołu szkolno-przedszkolnego). Nie dotyczy kandydata, którego rodzeństwo kończy edukację w przedszkolu lub szkole w roku szkolnym poprzedzającym rok szkolny, na który odbywa się rekrutacja.	10
Dziecko uczęszczające aktualnie do żłobka lub klubu dziecięcego wpisanego do rejestru prowadzonego przez Prezydenta miasta zgodnie, z ustawą o opiece nad dziećmi w wieku do lat 3, lub dziecko objęte opieką dziennego opiekuna wpisanego do wykazu dziennych opiekunów, prowadzonego przez Prezydenta miasta.	5
Dochód na osobę w rodzinie dziecka: a) w przypadku dochodu w wysokości równej i mniejszej 100% kwoty, o której mowa w art. 5 pkt 1 ustawy z dnia 28 listopada 2003 r. o świadczeniach rodzinnych (DzU 2018 r., poz. 2220, z późn. zm.) – <b>1 pkt</b> , b) w przypadku dochodu w wysokości przekraczającej 100% kwoty, o której mowa w art. 5 pkt 1 ustawy z dnia 28 listopada 2003 r. o świadczeniach rodzinnych (DzU 2018 r., poz. 2220, z późn. zm.), liczbę punktów oblicza się, dzieląc tę kwotę przez dochód na osobę w rodzinie dziecka – <b>poniżej 1 pkt</b> .	0,1-1

## Oddziały przedszkolne w podstawówkach



Dzieci urodzone w latach 2014–2015 mogą rekrutować się do oddziału przedszkolnego w szkole podstawowej, czy do tzw. zerówki. W roku szkolnym 2020–2021 planowane jest ich utworzenie w 33 szkołach we Wrocławiu.

Adresy szkół podstawowych z oddziałami przedszkolnymi znajdziesz:

> [wroclaw.pl/rekrutacja-elektroniczna](http://wroclaw.pl/rekrutacja-elektroniczna)

### Przedszkola integracyjne: Przedszkola z oddziałami integracyjnymi:

**Przedszkole nr 12**  
ul. Zgodna 10-14

**Przedszkole nr 8** w ZSP nr 12  
ul. Suwalska 5

**Przedszkole nr 68**  
ul. Jana Długosza 29

**Przedszkole nr 29** w ZSP nr 6  
ul. Gałczyńskiego 8

**Przedszkole nr 89**  
ul. Oporowska 1

**Przedszkole nr 35**  
ul. gen. K. Pułaskiego 20a

**Przedszkole nr 93**  
ul. Grochowa 15

**Przedszkole nr 97** w ZSP nr 8  
ul. Składowa 2-4

**Przedszkole nr 125**  
ul. Ścinawska 10

**Przedszkole nr 109**  
ul. Nowowiejska 80a

## Rekrutacja do placówek publicznych i niepublicznych

Rodzice mogą ubiegać się o przyjęcie dziecka do przedszkola publicznego lub niepublicznego.

W elektronicznym systemie rekrutacji: [rekrutacje.edu.wroclaw.pl](http://rekrutacje.edu.wroclaw.pl) znajdą ofertę placówek publicznych, prowadzonych przez miasto Wrocław, oraz placówek publicznych, prowadzonych przez fundacje, stowarzyszenia, spółki oraz osoby fizyczne. Opłata za uczęszczanie dziecka w placówkach publicznych, prowadzonych przez inne podmioty, jest taka sama jak w przedszkolach publicznych, prowadzonych przez miasto Wrocław.

Rekrutacja do placówek niepublicznych, prowadzonych przez inne podmioty, odbywa się poza elektronicznym systemem, według zasad przyjętych przez daną placówkę.



## TERMINARZ REKRUTACJI DO PRZEDSZKOLI 2020

### Pierwszy etap rekrutacji

20 III	rozpoczęcie wypełniania i dołączania skanu wniosków w systemie lub złożenie go w placówce
25 III	zakończenie wypełniania i dołączania skanu wniosków w systemie lub złożenie go w placówce
23 IV	sprawdzenie listy zakwalifikowanych i niezakwalifikowanych
24 IV	złożenie ewentualnej rezygnacji z miejsca w placówce
27 IV	zakończenie składania ewentualnej rezygnacji z miejsca w placówce
04 V	sprawdzenie listy przyjętych i nieprzyjętych w placówce



### Rekrutacja uzupełniająca – z wykorzystaniem systemu elektronicznego

15 VI	rozpoczęcie wypełniania i dołączania skanu wniosków w systemie lub złożenie go w placówce
16 VI	zakończenie wypełniania i dołączania skanu wniosków w systemie lub złożenie go w placówce
23 VI	sprawdzenie w przedszkolu listy zakwalifikowanych i niezakwalifikowanych
24 VI	złożenie ewentualnej rezygnacji z miejsca w placówce
25 VI	zakończenie składania ewentualnej rezygnacji z miejsca w placówce
29 VI	sprawdzenie listy przyjętych i nieprzyjętych w placówce
31 VIII	ostateczne listy przyjętych i nieprzyjętych do placówki



## Rekrutacja do szkół podstawowych

## y i zasady

Sprawdź na:

> [www.wroclaw.pl/przedszkola3](http://www.wroclaw.pl/przedszkola3)> [www.wroclaw.pl/szkoly-podstawowe](http://www.wroclaw.pl/szkoly-podstawowe)

## Szkoly podstawowe z oddziałami integracyjnymi:

**Szkoła Podstawowa nr 14**  
ul. Zachodnia 2

**Szkoła Podstawowa nr 26**  
w ZSP nr 12, ul. Suwalska 5

**Szkoła Podstawowa nr 8**  
ul. Kowalska 105

**Szkoła Podstawowa nr 43**  
ul. Grochowa 36-38

**Szkoła Podstawowa nr 9**  
ul. Nyska 66

**Szkoła Podstawowa nr 58**  
w ZSP nr 8, ul. Składowa 2-4

**Szkoła Podstawowa nr 12**  
ul. Janiszewskiego 14

**Szkoła Podstawowa nr 75**  
w ZS nr 21, ul. Ignuta 28

## Kryteria rekrutacyjne do klasy I szkoły podstawowej

Kryterium	Liczba punktów
Kandydat zamieszkujący* we Wrocławiu	500
Kandydat uczęszczający w roku szkolnym, poprzedzającym rok szkolny, na który odbywa się rekrutacja, do przedszkola w zespole szkolno-przedszkolnym i rekrutujący się do szkoły w tym zespole.	200
Kandydat umieszczony w rodzinie zastępczej lub rodzinnym domu dziecka lub placówce opiekuńczo-wychowawczej.	50
Kandydat mający rodzeństwo w wybranej szkole lub przedszkolu (także działających w ramach zespołu szkół lub zespołu szkolno-przedszkolnego).	dwoje lub więcej rodzeństwa 22
<i>Nie dotyczy kandydata, którego rodzeństwo kończy edukację w szkole lub przedszkolu w roku szkolnym poprzedzającym rok szkolny, na który odbywa się rekrutacja.</i>	jeden brat lub siostra 21
Kandydat mający rodzeństwo zgłaszane jednocześnie do klasy I w tej samej szkole.	dwoje lub więcej rodzeństwa 11 jeden brat lub siostra 10
Kandydat mający rodzeństwo poniżej 18. roku życia, pozostający we wspólnym gospodarstwie domowym.	dwoje lub więcej rodzeństwa 3 jeden brat lub siostra 2

\* **Miejscem zamieszkania kandydata** jest miejsce zamieszkania jego rodziców albo tego z rodziców, któremu wyłącznie przysługuje władza rodzicielska lub któremu zostało powierzone wykonywanie władzy rodzicielskiej. Jeżeli władza rodzicielska przysługuje na równi obojgu rodzicom, mającym osobne miejsce zamieszkania, miejsce zamieszkania kandydata jest u tego z rodziców, u którego kandydat stale przebywa. Jeżeli kandydat nie przebywa stale u żadnego z rodziców, jego miejsce zamieszkania określa sąd opiekuńczy (art. 26 § 1 ustawy z dnia 23 kwietnia 1964 r. Kodeks cywilny, DzU z 2019 r., poz. 1145, z późn. zm.).

## Obowiązek szkolny



Dziecko jest objęte obowiązkiem szkolnym od 7. roku życia do ukończenia ośmiu klas szkoły podstawowej. **Kandydaci mają zapewnione miejsce w szkole obwodowej**, ze względu na swoje miejsce zamieszkania, i przyjmowani są do niej na podstawie zgłoszenia, które jest jednocześnie oświadczeniem woli nauki w tej szkole. W tym celu kandydaci podczas wyboru szkół w elektronicznym systemie rekrutacji wybierają wyłącznie szkołę obwodową.



## TERMINARZ REKRUTACJI DO SZKÓŁ PODSTAWOWYCH 2020

## Pierwszy etap rekrutacji

rozpoczęcie wypełniania wniosków w systemie i składania wniosku w placówce	<b>12 III</b>
zakończenie wypełniania wniosków w systemie i składania wniosku w placówce	<b>18 III</b>
sprawdzenie listy zakwalifikowanych i niezakwalifikowanych	<b>01 IV</b>
złożenie ewentualnej rezygnacji z miejsca w placówce	<b>01 IV</b>
zakończenie składania ewentualnej rezygnacji z miejsca w placówce	<b>02 IV</b>
sprawdzenie listy przyjętych i nieprzyjętych w placówce	<b>07 IV</b>

## Rekrutacja uzupełniająca – bez wykorzystania systemu elektronicznego

rozpoczęcie składania wniosku w placówce	<b>15 IV</b>
zakończenie składania wniosku w placówce	<b>16 IV</b>
sprawdzenie w szkole listy zakwalifikowanych i niezakwalifikowanych	<b>22 IV</b>
złożenie ewentualnej rezygnacji z miejsca w placówce	<b>22 IV</b>
zakończenie składania ewentualnej rezygnacji z miejsca w placówce	<b>23 IV</b>
sprawdzenie listy przyjętych i nieprzyjętych w placówce	<b>27 IV</b>
ostateczne listy przyjętych i nieprzyjętych do placówki	<b>31 VIII</b>



# Rośnie liczba placówek oświatowych we Wrocławiu

**Szkoły, przedszkola – budowa nowych, przebudowa i remonty już istniejących – są języczkiem u wagi miasta w każdym roku budżetowym. Pieniądze na oświatę zawsze są priorytetem na liście wszystkich wydatków Wrocławia.**

Nie inaczej jest w 2020 r. – obecnie to blisko 26%, czyli ponad jedną czwartą całego budżetu, około 1,4 mld zł – przeznaczone na oświatę i wychowanie. W tej kwocie mieszczą się oczywiście także środki – w wysokości 4,8 mln zł – zarezerwowane na budowę i kompleksową przebudowę obiektów,

w których wrocławskie dzieci znajdują opiekę przedszkolną oraz zdobywają wiedzę.

Wiele takich obiektów powstało w mieście w ostatnich latach, niektóre są w trakcie kilkuletniej realizacji, jeszcze inne zostaną oddane do użytku w obecnym roku. Te

nowe placówki publiczne uruchomione zostaną przy ulicach: Cynamonowej, Radkowskiej, Na Grobli, Paulińskiej, Stabłowickiej, na osiedlu WUWA2.

W 2020 r. planowane jest również oddanie budynku 8-oddziałowego przedszkola przy ul. Jackow-

skiego na 200 miejsc. Do budynku tego zostaną przeniesione dzieci z Przedszkola nr 147 przy ul. Gersona, które od 1 września 2020 roku zmieni siedzibę placówki a pozostałe wolne miejsca będą udostępnione kandydatom do elektronicznej rekrutacji. W sumie, w latach 2020-2023, Wrocławio-

wi przybędzie ponad 2 tys. publicznych miejsc przedszkolnych, powstałych w ramach dalszej współpracy z podmiotami prywatnymi, realizacji gminnych inwestycji i, co jest pewną nowością – budowy przedszkoli publicznych na gruntach miejskich przez podmioty prywatne.



W Przedszkolu nr 26 na Stadionie Wrocław przy al. Śląska 1, oddanym do użytku na początku br., we wrześniu uruchomione zostaną kolejne oddziały przedszkolne dla dzieci. Sale dydaktyczne zaprojektowano tam z wykorzystaniem nowych technologii, wśród których znalazły się tablice i dywany interaktywne, a także nowoczesny sprzęt sportowy, przeznaczony dla maluchów.



Nowoczesny budynek 8-oddziałowego przedszkola przy ul. Jackowskiego, do którego będzie mogło uczęszczać 200 dzieci. W placówce będą się znajdować sale do zajęć terapeutycznych oraz logopedycznych, sala do zajęć ruchowych, a także kuchnia z pełnym wyposażeniem na potrzeby przedszkola.

## Rodzice pytają – Departament Edukacji odpowiada

### » Złożenie wniosku

**Czy wystarczy wypełnić wniosek w elektronicznym systemie rekrutacji?**

W rekrutacji do szkół podstawowych wniosek należy wydrukować, podpisać i złożyć w placówce I wyboru wraz z wymaganymi załącznikami w terminach i godzinach określonych w harmonogramie.

W rekrutacji do przedszkoli i oddziałów przedszkolnych rodzice będą mieć możliwość dołączenia wniosku wraz z załącznikami w formie skanu/zdjęcia w systemie po wcześniejszym wypełnieniu elektronicznego formularza rekrutacyjnego w terminach i godzinach określonych w harmonogramie.

### » Samotne wychowywanie

**W jaki sposób udokumentować samotne wychowywanie dziecka?**

Należy złożyć prawomocny wyrok sądu rodzinnego, orzekający rozwód lub separację, lub akt zgonu, a także wypełnić oświadczenie o samotnym wychowywaniu dziecka i niewychowywaniu żadnego dziecka wspólnie z jego rodzicem.

Przewodniczący komisji rekrutacyjnej może żądać dokumentów potwierdzających okoliczności zawarte w oświadczeniu (np. wyrok sądu, orzekający pozbawienie praw rodzicielskich ojca/matki). Oświadczenie o samotnym wychowywaniu może być zweryfikowane w drodze wywiadu, do którego stosuje się przepi-

sy, dotyczące rodzinnego wywiadu środowiskowego, przeprowadzanego przez odpowiednie instytucje publiczne, np. MOPS.

### » Wielodzietność

**Czy można zaznaczyć kryterium wielodzietności, jeśli dzieci z poprzedniego związku wychowują się w innym domu (z drugim rodzicem)?**

Nie. Chodzi o troje i więcej dzieci w jednym gospodarstwie domowym.

**Czy można zaznaczyć kryterium wielodzietności, jeśli dziecko ukończyło 18. rok życia?**

Tak, jeżeli jest to dziecko uczące się i wychowywane we wspólnym gospodarstwie domowym.

**Czy rodzinna wychowująca obecnie dwoje dzieci, która spodziewa się kolejnego dziecka, uznawana jest za rodzinę wielodzietną?**

Jeśli powiększenie rodziny nastąpi w okresie składania wniosku rekrutacyjnego, to rodzice mogą zaznaczyć kryterium wielodzietności. Jeśli urodzenie nastąpi po terminie składania wniosków rekrutacyjnych, rodzice nie będą mogli skorzystać z tego kryterium.

### » Dochód

**Czy należy wpisać dochód brutto czy netto?**

Należy wpisać dochód netto, co do grosza (nie należy zaokrąglać do chodu).

**Które miesiące bierze się pod uwagę?**

Dowolne trzy miesiące z sześciu poprzedzających złożenie wniosku (nie muszą być kolejne), przy czym

dochód matki i ojca należy podać z tych samych miesięcy.

**Jakie zarobki należy wpisać, jeżeli są one w walucie obcej?**

Należy dokonać przeliczenia dochodu na złotówki po średnim kursie NBP na 20 marca 2020 r.

### » Zamieszkiwanie we Wrocławiu

**Co w przypadku, gdy ktoś wie, że przeprowadzi się do Wrocławia po terminie rekrutacji elektronicznej i np. od lipca będzie to jego miejsce zamieszkania?**

Jeśli ma już dokument, który potwierdza, że jego miejsce zamieszkania będzie we Wrocławiu, to może wziąć udział w elektronicznej rekrutacji.

**Czy trzeba być zameldowanym we Wrocławiu?**

Nie, nie trzeba być zameldowanym. Rodzic, wypełniając wniosek w systemie, wpisuje aktualny adres zamieszkania. Na potrzeby rekrutacji przyjmuje się, że zamieszkanie to: a) zamieszkanie potwierdzone zameldowaniem stałym b) zamieszkanie potwierdzone zameldowaniem czasowym na dzień 01.09.2020 r. c) zamieszkanie potwierdzone innym dokumentem (np. umową przedwstępną z deweloperem, aktem notarialnym zakupu nieruchomości, umową najmu).

### » Zatrudnienie rodziców

**Jak długo ważne jest zaświadczenie o zatrudnieniu?**

Zaświadczenie wystawione od stycznia 2020 r. jest ważne przez cały okres rekrutacji, czyli do 31 sierpnia 2020 r.

**Czy umowa zlecenie lub umowa o dzieło są traktowane jako praca i można wskazać je w formularzu rekrutacyjnym?**

Każda umowa (umowa zlecenie, o dzieło, działalność gospodarcza itd.) jest traktowana jako praca.

**Czy osoba przebywająca na urlopie macierzyńskim lub wychowawczym jest traktowana jako osoba zatrudniona?**

W przypadku osób, będących na urlopie macierzyńskim lub wychowawczym – są to osoby, pozostające w stosunku pracy. Osoby takie po zaznaczeniu odpowiedniego kryterium są zobligowane do dołączenia zaświadczenia o zatrudnieniu przy składaniu dokumentacji w placówce. Jeżeli osoba prowadzi działalność gospodarczą, składa odpowiednie oświadczenie.

### » Niepełnosprawność kandydata

**Czy dziecko niepełnosprawne można rekrutować tylko do przedszkola integracyjnego?**

Nie, można wybrać również przedszkola ogólnodostępne.

### » Niepełnosprawność rodziców

**Czy punkty za niepełnosprawność rodziców sumują się, czy kandydat otrzymuje 200 pkt, bez znaczenia, czy jest jedną osobą niepełnosprawną w rodzinie czy dwie?**

Są dwa kryteria do wyboru: albo oboje rodzice są niepełnosprawni, albo jeden. Nie można zaznaczyć obu tych kryteriów jednocześnie. Za niepełnosprawność rodziców maksymalnie można otrzymać 200 pkt.

[www.wroclaw.pl/rekrutacja](http://www.wroclaw.pl/rekrutacja)



# Wybory prezydenckie 2020

## – praca w komisjach wyborczych

We Wrocławiu potrzebnych będzie ok. 3 tys. osób do pracy w obwodowych komisjach wyborczych (OKW) – 10 maja i podczas ewentualnej II tury 24 maja br., w godz. 7.00-21.00. Można się zgłaszać do pracy w komisjach.

– Obwody głosowania we Wrocławiu, których jest ok. 310, liczyć będą od pięciu do trzynastu członków, w zależności od rodzaju i wielkości obwodu – mówi Agnieszka Koczapska z Miejskiego Biura Wyborczego we Wrocławiu.

Każda osoba, która zostanie powołana do składu OKW przez komisarzy wyborczego we Wrocławiu, dostanie taką wiadomość SMS-em, e-mailem i listownie, łącznie z informacją o pierwszym spotkaniu i szkoleniu, które odbędzie się pod koniec kwietnia.

### Na czym polega praca w komisji?

Członkowie komisji będą urządzali lokal wyborczy i odbierali materiały wyborcze. W dniu wyborów będą wykonywać swoje zadania

od godz. 5.30 do czasu ustalenia wyników głosowania i rozliczenia materiałów wyborczych.

Do zadań członków komisji należy też przeprowadzenie głosowania w obwodzie, w tym dbanie o przestrzeganie prawa wyborczego podczas jego trwania. Po zakończeniu głosowania zaś – zliczenie głosów, sporządzenie protokołu z głosowania i podanie go do publicznej wiadomości.

### Kto może zostać członkiem OKW?

Może nim być osoba pełnoletnia, mająca obywatelstwo polskie i niepozbawiona praw publicznych ani praw wyborczych. Musi być wpisana do stałego rejestru wyborców gminy, leżącej na terenie woj. dolnośląskiego.

**Uwaga: Fakt samego zamieszkiwania na terenie Wrocławia czy innej gminy z terenu województwa dolnośląskiego, czy też meldunek na pobyt czasowy – są niewystarczające do podjęcia pracy jako członek komisji wyborczej. Warunkiem jest wpis do stałego rejestru wyborców!**

### Wynagrodzenie

Diety z tytułu pracy w okręgowej komisji wyborczej uzależnione są od pełnionej funkcji. Członek komisji otrzyma 350 zł, natomiast przewodniczący OKW 500 zł, a jego zastępca 400 zł.

W przypadku konieczności przeprowadzenia II tury wyborów – co nastąpi 24 maja – wysokość powyższych stawek nie ulegnie zmianie.

### Gdzie się zgłaszać

Osoby chętne do pracy w OKW powinny się zgłaszać do pełnomocników komitetów wyborczych, zarejestrowanych przez Państwową Komisję Wyborczą (PKW). Wykaz komitetów na: [pkw.gov.pl](http://pkw.gov.pl). Termin zgłaszania kandydatów na członków OKW przez ww. pełnomocników upływa 10 kwietnia br., więc swoje kandydatury należy w komitetach zgłaszać wcześniej.

### Nabór uzupełniający

Jeśli po 10 kwietnia br. liczba kandydatów do OKW będzie niewystarczająca, komitety wyborcze mają trzy dni na ich uzupełnienie. Zgłoszenia będą przyjmowane w budynku Urzędu Miejskiego Wrocławia, pl. Nowy Targ 1-8, parter, przy Informacji ogólnej (prawa strona), tylko w trak-



Agnieszka Koczapska, Miejskie Biuro Wyborcze we Wrocławiu

cie dyżurów urzędników wyborczych (terminy na: [bip.um.wroc.pl](http://bip.um.wroc.pl) – zakładka Wybory Prezydenta RP 2020).

Miejskie Biuro Wyborcze zaleca jednak złożenie zgłoszeń w terminie późniejszym, biorąc pod uwagę obecną sytuację epidemiologiczną i fakt, że zgłoszenia te będą uwzględniane dopiero po przyjęciu zgłoszeń od pełnomocników komitetów wyborczych.

Monika Dubec

## Dyrektor Departamentu Edukacji UM Wrocławia

# Ważne inwestycje i projekty wrocławskiej edukacji



Jarosław Delewski: – We Wrocławiu widać to bardzo wyraźnie: coraz bardziej brakuje nam nauczycieli...

**Budżet wrocławskiej edukacji to największa część tego rocznych wydatków miasta. Na ten cel przeznaczono ok. 1,5 mld zł. Czy to wystarczające środki?**

To olbrzymia kwota, którą wydajemy w większości na nasze wymagalne zobowiązania, czyli pensje dla pracowników i utrzy-

manie infrastruktury, ale to są też pieniądze, w których mieszczą się wszystkie projekty edukacyjne, stanowiące o wyjątkowości wrocławskiej edukacji. To są środki wystarczające, ale głównie dzięki zaangażowaniu władz miasta. Stąd pochodzi większa część pieniędzy. Naszym największym problemem jest niedo-

Jarosław Delewski, wrocławianin od urodzenia, jest pracownikiem Urzędu Miejskiego od dziewięciu lat, a swoją funkcję dyrektora departamentu sprawuje od 2013 r.

finansowanie ze strony rządowej. Wzrost subwencji oświatowej nie pokrywa wciąż wzrastających nakładów na edukację. Znaczna część jej finansowania została przerzucona na samorządy. Za wprowadzane zmiany, również przez reformę edukacji, właściwie w 100 proc. zapłacił samorząd. Problemem jest też ciągła zmienność przepisów, m.in. wprowadzanie za pomocą rozporządzeń wydatków, które są niezaplanowane w budżecie.

### Jakie największe inwestycje zaplanowano na ten rok?

To przede wszystkim budowa trzech zespołów szkolno-przedszkolnych. Pierwsza z tych placówek to szkoła na Wojszycach-Jagodnie przy ul. Asfaltowej. To duży, pięknie zaprojektowany obiekt, z wielkim zapleczem sportowym i urządzeniami terenowymi, z których będą mogli korzystać również okoliczni mieszkańcy. Planujemy też budowę szkoły na Lipie Piotrowskiej i przy ul. Zwycięskiej. To są trzy miejsca, gdzie bardzo rozwinęło się budownictwo mieszkaniowe i dlatego potrzebna jest

tam nowa baza edukacyjna. Planujemy budowę sali sportowej przy liceum nr 13 przy ul. Hauke-Bosaka, rozbudowujemy szkołę przy ul. Osobowickiej. Cały czas postępują też remonty naszych placówek. Co roku wydajemy na to kilkadziesiąt milionów. Teraz jesteśmy w trakcie remontowania przedszkola przy ul. Niedźwiedziej. Dużo remontów było też związanych z reformą edukacji, czyli podwójnym rocznikiem w szkołach podstawowych.

### Dużym problemem jest jednak brak nauczycieli...

Rzeczywiście. Sytuacja jest bardzo trudna. We Wrocławiu widać to bardzo wyraźnie. Coraz bardziej brakuje nam nauczycieli, zwłaszcza matematyki, fizyki, języka angielskiego oraz przedmiotów zawodowych. Obserwujemy bardzo duży deficyt w tym zakresie. Duże zniechęcenie nauczycieli spowodowane jest nieudanym protestem i dezintegracją tego środowiska. Trudno samorządowi znaleźć jakiś sposób na poprawę tej sytuacji, chociaż rzeczywiste wypłacane pensje należą do najwyż-

szych w Polsce i są porównywalne z innymi dużymi miastami. To jest jednak zadanie rządu, aby te wynagrodzenia wzrosły w satysfakcjonujący sposób. Nawet podwyżki wynegocjowane w ubiegłym roku zostały w znacznej części sfinansowane przez samorząd, ponieważ nie dostaliśmy dostatecznej subwencji na ten cel. Szukamy sposobu, aby odpowiednio motywować nauczycieli, m.in. poprzez wzmocnienie ich pozycji w środowisku i wsparcie w pracy nie tylko z uczniami, ale też z ich rodzicami.

### Czy na ten rok planowane są jakieś specjalne programy edukacyjne?

Rozważamy wprowadzenie edukacji europejskiej w szkołach. Chcielibyśmy wykorzystać możliwości Parlamentu Europejskiego, pokazać młodzieży muzeum Dom Europy, które znajduje się w Brukseli, wyposażając nauczycieli w scenariusze lekcji, żeby przybliżyć im tę tematykę.

Rozmawiała:  
Katarzyna Wiązowska



# Коронавірус 2019-nCoV

З огляду на ризик зараження коронавірусом ми закрили ясла, дитячі садки та школи. Не прасують кінотеатри, театри, басейни, зоопарк та музеї. Ситуація, в якій ми опиняємось, є винятковий, а Вроцлав це відкрите місто, в якому живе багато іноземців. Тому, будь ласка, подбайте про себе, зберігайте свої х близьких, старших віком та сусідв.

## Уникайте

· уникайте подорожей до небезпечних зон, а якщо вам необхідно подорожувати, будьте особливо уважні і стежте за своїм здоров'ям

· найчастіше симптоми з'являються через 5-6 днів

· інкубаційний період вірусу триває 14 днів

## Запобігайте

· мийте руки часто та ретельно, використовуючи мило та воду (також обробляйте їх засобами дезінфекції та антисептиками)

· коли кашляєте чи чихаєте прикрийте ніс і рот ліктем або хустинкою, яку ви одразу викинете

· якщо у вас кашель, нежить або гарячка, уникайте контактів з іншими

Після контакту з потенційно зараженою людиною зателефонуйте на «гарячу лінію», якщо Ви зауважили у себе наступні симптоми:

- гарячка
- кашель
- задишка

**Контактні дані до Епідеміологічного Відділення PSSE у Вроцлаві:**  
до 15:00 години:  
Епідеміологічне відділення,  
тел. 693 900 908 або 71 361 42 90  
внутр. 5

після 15:00 години: номер екстренної допомоги  
Епідеміологічного Відділення:  
603 720 579

**Дорослі особи: Приймна Восвудського Спеціалізованого Шпіталю ім. Й. Громковського у Вроцлаві, вул. Кошарова 5 (Інфекційне відділення), тел. 71 39 57 520**

**Діти: Клініка Педіатрії та Інфекційних Хвороб Медичного Університету у Вроцлаві, вул. Халубінського 2-2а, тел. 71 770 31 51**

## Коронавірус 2019-nCoV

Терміново

За рішенням прем'єр-міністра ми закриваємо Вроцлавські ясла, дитячі садки та школи. Ми закриваємо культурні заклади Вроцлава, басейни, Африкаріум, зоопарк та гідрополіс.

800 190 590

24/7 гаряча лінія NFZ щодо того як поводитись у випадку якщо ви підозрюєте зараження коронавірусом.

[www.gov.pl/koronawirus](http://www.gov.pl/koronawirus)

Останні новини о коронавірус

Wrocław **місто зустрічей**

# Coronavirus 2019-nCoV

Following the Prime Minister's decision, we are closing Wrocław nurseries, kindergartens and schools. We close Wrocław's cultural facilities, swimming pools, Africarium, ZOO and Hydropolis.

## How to behave?

### Avoid

! - avoid travelling to the areas of risk, and if you have to travel take extreme caution and observe your health condition

5-6 days - usually the symptoms appear after 5-6 days  
up to 14 days - the virus incubates up to 14 days

### Prevent

- wash your hands frequently and thoroughly using soap and water (wipe them with disinfectants and antiseptics)  
- while coughing or sneezing

cover your nose and mouth with an elbow or a tissue, which you immediately throw away

- If you experience cough, running nose or fever, avoid contact with people

After contact with a potentially infected person, call an information line, if you experience the following symptoms:

### Act

- fever
- cough
- breathing difficulties

**Contact to Epidemiology Ward PSSE (Sanitary-Epidemiological Station) in Wrocław:**  
before 15:00 - Epidemiology Ward, tel. 693 900 908 or 71 361 42 90 ext. 5

after 15:00 - emergency number of Epidemiology Ward: 603 720 579

**adults: Izba Przyjęć Wojewódzkiego Szpitala Specjalistycznego im. J. Gromkowskiego, 5 Koszarowa Street, Wrocław (Infectious Diseases Ward) tel. 71 39 57 520**

**children: Klinika Pediatrii i Chorób Infekcyjnych UM, 2-2a Chałubińskiego Street, Wrocław, tel. 71 770 31 51**

## Coronavirus 2019-nCoV

Urgent

Following the Prime Minister's decision, we are closing Wrocław nurseries, kindergartens and schools. We close Wrocław's cultural facilities, swimming pools, Africarium, ZOO and Hydropolis.

800 190 590

24/7 telephone information of NFZ about how to behave in case of a suspicion of coronavirus infection

[www.gov.pl/koronawirus](http://www.gov.pl/koronawirus)

Latest news concerning coronavirus





DODATEK SPECJALNY



# ZMIEŃ PIEC

**Czujesz się jak górnik,  
masz dość pyłu i kurzu?**

**Możesz to zmienić!**



 71 799 67 99

 [ZmienPiec.pl](https://ZmienPiec.pl)

 [wroclaw.pl](https://wroclaw.pl)



Program realizowany  
przez Urząd Miejski  
Wrocławia

# Wrocław bez smogu

**Nawet 20 000 zł na likwidację pieca i wymianę okien, dodatki do rachunków za ciepło oraz zwolnienia z czynszu może zyskać najemca mieszkania komunalnego, który zlikwiduje piec na paliwa stałe. Do końca 2024 r. miasto przeznaczy 330 mln zł na działania związane z likwidacją pieców.**

Pieniądze te przeznaczone zostaną przede wszystkim na finansowe wsparcie wrocławian, którzy nadal ogrzewają swoje mieszkania, korzystając z pieców na węgiel, drewno, pellet lub inne paliwo stałe.

Władze miasta mają świadomość, że wymiana pieca oraz montaż w mieszkaniu nowego systemu ogrzewania mogą być dla części mieszkańców wyzwaniem zarówno finansowym, jak i organizacyjnym, dlatego przygotowano cały pakiet programów równoważących koszty takiej inwestycji. Należą do nich programy: KAWKA Plus, Termo KAWKA, Lokalny Program Ochrony oraz zwolnienia z czynszu.

Ważną częścią projektu „Zmień piec” jest zaangażowanie doradców energetycznych, którzy

odpowiedzą na każde pytanie dotyczące procedur, dopłat czy planowania robót. Pakiet programów i doradztwo energetyczne to dwie najważniejsze formy pomocy naszym mieszkańcom, którzy chcą zmienić piec, ale nie wiedzą, od czego rozpocząć cały proces.

To proste: trzeba zacząć od telefonu i rozmowy z doradcą energetycznym albo od udziału w spotkaniu z doradcami i innymi specjalistami. Oni rozwieją wszelkie wątpliwości.

– Do końca 2024 roku zlikwidujemy wszystkie piece pozaklasowe w miejskim zasobie komunalnym – zapowiada Jacek Sutryk, prezydent Wrocławia. – Wrocław wolny od smogu to jedno z dwóch najważniejszych zadań stojących przed nami – podkreśla.

## Doradcy energetyczni

## Od czego zacząć wymianę pieca?

Masz pytania o warunki dopłat? Zastanawiasz się, jakie ogrzewanie wybrać? Doradcy energetyczni odpowiedzą na wszystkie Twoje pytania.

Pomogą Ci wymienić piec i otrzymać dopłaty. Konsultacje są bezpłatne i dostępne dla wszystkich mieszkańców Wrocławia.



Anita Luda



Michał Brożyna

**Skontaktuj się z nami!**



**tel. 71 799 67 99**

Infolinia czynna pn.–pt. w godz.: 8.00–15.45



**zmienpiec@um.wroc.pl**



**ul. Hubska 8-16**

Punkt konsultacyjny czynny w śr.-czw. w godz.: 8.00–15.45



**Do 15 000 zł**

## KAWKA Plus

**To miejski program dopłat do wymiany pieców na ekologiczne źródło ciepła. Osoba, która chce zlikwidować piec na paliwo stałe, może dostać do 15 000 zł dotacji na nowe ekologiczne źródło ciepła.**

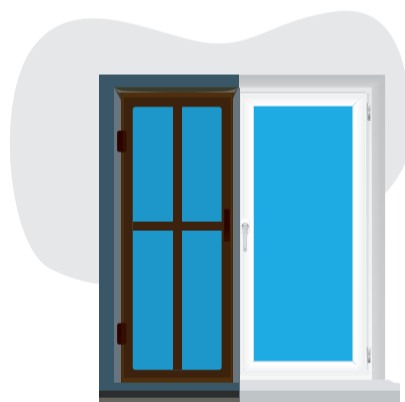
O dopłatę może się starać właściciel (tylko osoba fizyczna) mieszkania/domu we Wrocławiu. Na dopłatę ma także szansę najemca mieszkania komunalnego oraz osoba, która wynajmuje mieszkanie/dom we Wrocławiu. W tym ostatnim przypadku konieczna jest zgoda właściciela lokalu. W mieszkaniu/domu musi być sprawny piec na paliwo stałe (węgiel, drewno, pellet, ekogroszek itp.), a sytuacja prawna lokalu musi być uregulowana. Wysokość dofinansowania wynosi 100% kosztów kwalifikowanych inwestycji, ale nie więcej niż 15 000 zł. Warto się spieszyć, bo już w 2022 r. kwota spadnie

do 12 000 zł, a w następnych latach kolejno do 10 000 zł i 8000 zł (patrz: grafika na dole strony).

Wrocławianin, który zdecyduje się na wymianę pieca, może przeznaczyć dopłatę na montaż różnorodnych systemów ogrzewania: elektrycznego, gazowego, miejskiego, olejowego albo pompy ciepła. Wydatki muszą być udokumentowane, bo koszty poszczególnych zadań w ramach całego procesu są dokładnie oszacowane, np. koszt likwidacji pieca kaflowego i jego wywozu nie może przekroczyć 1000 zł.

Należy pamiętać, aby jeszcze przed wymianą systemu ogrzewania złożyć wniosek o jego dofinansowanie. Jeżeli piec zostanie zlikwidowany przed podpisaniem umowy o dofinansowanie, to nie będzie możliwości otrzymania zwrotu kosztów.

Po wymianie pieca, pracownicy Wydziału Środowiska i Rolnictwa UM Wrocławia muszą zjawić się w mieszkaniu/domu wnioskodawcy w celu potwierdzenia wymiany pieca zgodnie z wnioskiem – umożliwi to sprawny wypłatę środków z dopłaty.



**Do 5000 zł**

## Termo KAWKA

**Miejski program dopłat dla osób, które wymieniły piec w ramach programu KAWKA lub KAWKA plus i chciałyby dodatkowo wymienić drewniane okna, aby ograniczyć utratę ciepła. Dofinansowanie wynosi nawet 5000 zł.**

Termo KAWKA to rozwiązanie dla wrocławian, którzy w ramach programu KAWKA lub KAWKA Plus wymienili piec na paliwo stałe na ekologiczne źródło ciepła. Dopłata nie jest przyznawana firmom. O dofinansowanie mogą się starać właściciele mieszkania (lub domu) we Wrocławiu, najemcy mieszkania komunalnego oraz osoby, które wynajmują mieszkanie/dom (wtedy niezbędna jest zgoda jego właściciela na planowaną inwestycję). Wymianie podlegają wyłącznie

okna drewniane, których typ jest ściśle określony w programie. Dofinansowanie wynosi 100% kosztów kwalifikowanych inwestycji, lecz maksymalnie 5000 zł (na wymianę jednego okna nie można wydać więcej niż 1000 zł).

Pieniądze można przeznaczyć na:

- różnego typu okna (otwieralne i nieotwieralne),
- rozbiórkę okien i montaż nowych,

• parapety i urządzenia niezbędne do prawidłowego działania okien.

Koszty opracowania dokumentacji oraz dostawy okien nie podlegają dofinansowaniu.

Wcześniej okna w mieszkaniu/domu muszą obejrzeć pracownicy Wydziału Środowiska i Rolnictwa Urzędu Miejskiego Wrocławia, którzy zweryfikują dane z wniosku o dotację.

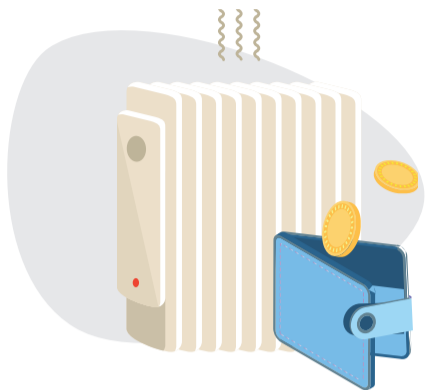
**Zakłada się następującą wysokość dofinansowania w ramach programu KAWKA Plus w kolejnych latach:**



# Programy i działania z dofinansowaniem od miasta



# ZMIENŃ PIEC



**Nawet 4000 zł rocznie!**

## Lokalny Program Osłonowy

**To system dopłat do rachunków za ogrzewanie dla osób, które wymieniły piec na ekologiczne źródło ciepła: elektryczne, gazowe, miejskie lub olejowe.**

O wysokości dofinansowania decyduje przede wszystkim dochód, wielkość lokalu i rodzaj systemu ogrzewania. Aby ubiegać się o dopłatę do rachunków za ogrzewanie, należy spełnić trzy warunki.

Po pierwsze, to program przeznaczony dla mieszkańców Wrocławia. Stan prawny mieszkania lub domu powinien być uregulowany. Na ten rodzaj wsparcia finansowego nie mają szans firmy – Lokalny Program Osłonowy jest skierowany tylko do osób fizycznych.

Po drugie, w mieszkaniu (lub domu) zlikwidowano piec na paliwa stałe i zamontowano ekologiczny system ogrzewania: elektryczny, gazowy, olejowy, lub mieszkanie zostało wpięte do miejskiej sieci ciepłowniczej. Dofinansowanie jest możliwe, jeśli wymiana dokonano po 1 stycznia 2018 r.

Po trzecie, decydująca jest wysokość zarobków. O dopłatę do rachunków mogą się starać wrocławianie, których dochód netto na osobę w rodzinie jest niższy niż 2640 zł (odpowiednio 3855 zł,

jeśli to jednoosobowe gospodarstwo domowe).

Dopłata przyznawana jest raz na pół roku – po tym czasie trzeba ponownie złożyć wnioski. Na stronie [www.zmienpiec.pl/lokalny-program-oslonowy](http://www.zmienpiec.pl/lokalny-program-oslonowy) zamieszczono kalkulator, za pomocą którego można obliczyć przybliżoną wysokość dopłaty.

Dopłata jest wypłacana bezpośrednio na konto bankowe dostawcy ciepła (energii, gazu), dzięki czemu beneficjent programu płaci niższe rachunki.

**Do 2 lat bez czynszu!**

## Zwolnienia z czynszu

**Miejski program zwolnień z czynszu dla najemców komunalnych, którzy we własnym zakresie lub z programu KAWKA Plus zlikwidują piec na paliwa stałe i zamontują proekologiczny system ogrzewania, np. elektryczny, gazowy czy olejowy.**

- ogrzewanie gazowe,
- ogrzewanie elektryczne,
- ogrzewanie olejowe,
- pompa ciepła.

Dopłatę może uzyskać tylko i wyłącznie osoba fizyczna. Całkowite zwolnienie z czynszu przyznawane jest na okres do dwóch lat (do 24 miesięcy). Bez względu na

moment wymiany pieca ulga obowiązuje nie dłużej niż do 31 grudnia 2022 r. Po tym okresie – aż do 31 grudnia 2025 r. – przysługuje obniżka czynszu o połowę.

**Ważne:** Zwolnienie nie obejmuje opłat pozaczynszowych, takich jak: opłaty za prąd, gaz, wodę, ścieki i odbiór śmieci.



O wsparcie w ramach miejskiego programu zwolnień z czynszu może się ubiegać najemca mieszkania komunalnego we Wrocławiu, który we własnym zakresie lub w ramach programu KAWKA Plus zlikwiduje w nim piec na węgiel, drewno, pellet lub innego typu paliwo stałe. W mieszkaniu musi być wykorzystywany ekologiczny system ogrzewania, np.:

### Aktualności

#### Spotkania z mieszkańcami na Ołbinie odwołane do końca marca

Ze względu na aktualną sytuację epidemiologiczną, związaną z koronawirusem, Urząd Miejski Wrocławia do końca marca zawieszona spotkaniach doradców energetycznych z mieszkańcami Ołbina oraz weekendowe akcje informacyjne.

Spotkania na Ołbinie planowo miały rozpocząć się 17 marca. O nowych terminach będziemy

wkrótce informować na stronie internetowej [zmieniec.pl](http://zmieniec.pl), a także na profilu „Zmień Piec” na Facebooku.

Do dyspozycji mieszkańców wciąż pozostaje specjalny numer telefonu 71 799 67 99 (od poniedziałku do piątku, godz. 8.00-15.45) oraz adres poczty elektronicznej: [zmieniec@um.wroc.pl](mailto:zmieniec@um.wroc.pl).

**UWAGA! Wszystkie spotkania informacyjne, dotyczące dofinansowań do wymiany pieców, ze względu na zagrożenie epidemiologiczne zostały tymczasowo odwołane.**

#### Podsumowanie dwóch miesięcy akcji „Zmień Piec”

Za nami dwa miesiące akcji „Zmień piec”. W tym czasie m.in. złożono już ok. 230 wniosków w programach KAWKA Plus i Termo KAWKA oraz przeprowadzono pierwszą turę spotkań z mieszkańcami na wrocławskim Kleczkowie.

10 stycznia rozpoczęła się akcja „Zmień piec”. Do 6 marca do Wydziału Środowiska i Rolnictwa Urzędu Miejskiego Wrocławia wpłynęło 206 wniosków do programu KAWKA Plus oraz 23

wnioski w ramach Termo KAWKA. W sumie liczba złożonych wniosków w stosunku do ubiegłego roku wzrosła aż o 24%.

Dodatkowo, w lutym zakończono pilotażową serię spotkań doradców energetycznych z mieszkańcami na Kleczkowie, z której skorzystało niemal 250 osób. Doradcy udzielają także średnio ponad 35 porad dziennie – telefonicznie, e-mailowo oraz w punkcie konsultacyjnym.

#### Bądź na bieżąco

Odpowiedzi na inne pytania, związane z wymianą pieca, miejskimi programami dopłat, a także zasady i dokumenty, niezbędne do otrzymania dotacji, znajdziesz zawsze w aktualnej wersji na naszej stronie [www.zmieniec.pl](http://www.zmieniec.pl). Śledź także nasz profil na Facebooku: [fb.com/zmieniec](https://www.facebook.com/zmieniec)



**Sprawdź!**  
[zmieniec.pl](http://zmieniec.pl)

**2020 r.**

100%, nie więcej niż 15 000 zł

**2021 r.**

100%, nie więcej niż 15 000 zł

**2022 r.**

100%, nie więcej niż 12 000 zł

**2023 r.**

100%, nie więcej niż 10 000 zł

**2024 r.**

100%, nie więcej niż 8000 zł



# Pytania i odpowiedzi



**Doradcy energetyczni na co dzień odpowiadają na wiele pytań dotyczących wymiany pieców, uchwały antysmogowej czy procesu wnioskowania o dopłaty. Przedstawiamy odpowiedzi na pytania, które powtarzają się najczęściej.**

**Mam w mieszkaniu kominek. Czy to prawda, że nie będę mógł już z niego korzystać, bo to niezgodne z prawem?**

Warunki dotyczące budowy i eksploatacji kominka (na paliwo stałe, np. drewno, brykiet) określa tzw. Uchwała Antysmogowa dla Gminy Wrocław.

Uchwała rozróżnia dwa rodzaje systemów z kominkami:

- tzw. kominek rekreacyjny - kominek, który jest wykorzystywany rekreacyjnie, bez podłączenia do instalacji rozprowadzającej ciepło, może być wykorzystywany, jeśli jego emisja pyłów jest zgodna z parametrami „ekoprojektu”. W innym wypadku, aby móc go nadal używać, należy zamontować na wylocie spalin urządzenie zapewniające redukcję emisji pyłu (np. elektrofiltr);
- kominek z rozprowadzeniem ciepła - jeśli kominek ma rozprowadzenie ciepła (np. płaszcz wodny) to powinien być potraktowany jak piec na paliwo stałe.

**Chcę przestać palić węglem. Mieszkam w starej kamienicy. Boję się jednak wyższych kosztów ogrzewania. Co mogę zrobić?**

Gmina Wrocław zdaje sobie sprawę z ryzyka ponoszenia wyższych kosztów ogrzewania po likwidacji pieca na paliwo stałe. Dlatego uruchomiliśmy dwa, bardzo ważne, programy. Jednym z nich jest Lokalny Program Osłony, w ramach

którego mieszkaniec Wrocławia, który po 1.01.2018 r. wymienił piec na paliwo stałe na ekologiczne źródło ciepła, może otrzymać miejskie dopłaty do ogrzewania. Drugim jest system zniżek i upustów w czynszach dla najemców lokali komunalnych, którzy po 1.01.2020 r. uzyskali zgodę na zmianę systemu grzewczego i ją przeprowadzili. Można liczyć nawet na dwa lata zwolnienia z czynszu i 50-proc. ulgę w czynszu aż do 2025.

**Trzy lata temu skorzystałem z programu Kawka i chciałbym wymienić moje 10-letnie okna. Co powinienem zrobić, aby otrzymać dopłatę?**

Termo KAWKA to program dopłat do wymiany stolarki okiennej w lokalach, w których wymieniono piec węglowy na ogrzewanie ekologiczne w ramach miejskich programów dotacyjnych Kawka lub Kawka Plus. Jednakże w ramach programu można wymienić jedynie stare, drewniane okna. Jeżeli w mieszkaniu są okna drewniane, to należy złożyć do Wydziału Środowiska i Rolnictwa Urzędu Miejskiego wniosek o dofinansowanie w ramach Programu Termo KAWKA. Jeżeli są to okna plastikowe, to niestety nie będzie można uzyskać dofinansowania do takiej wymiany.

**Mam w mieszkaniu piec węglowy starego typu oraz gazowy podgrzewacz do wody (tzw. junkers). Czy mogę skorzystać z dotacji w ramach programu Kawka Plus?**



Tak, ale wyłącznie w przypadku, gdy piec węglowy (na paliwo stałe) jest jedynym źródłem ogrzewania tego mieszkania.

**Mieszkam we Wrocławiu i ogrzewam dom piecem na węgiel. Do kiedy mogę go używać?**

Na terenie Wrocławia obowiązuje Uchwała Antysmogowa, która rozróżnia trzy grupy pieców na paliwo stałe:

- piece 1. i 2. klasy oraz piece pozaklasowe (kopciuchy). Można je użytkować jedynie do 1.07.2024 r.;
- piece 3., 4. i 5. klasy. Mogą być używane do 1.07.2028 r.

- Piece spełniające wymagania „ekoprojektu”. Mogą być używane nawet po 1.07.2028 r., ale wyłącznie pod warunkiem, że nie ma technicznych możliwości przyłączenia nieruchomości do sieci ciepłowniczej lub gazowej. Jeżeli taka możliwość się pojawi - muszą być zlikwidowane w ciągu 15 lat od daty rozpoczęcia eksploatacji.

**W moim mieszkaniu nie można zainstalować pieca gazowego. Jakie ogrzewanie mam wybrać?**

Rodzaj ogrzewania powinien być każdorazowo dobrany do konkretnego mieszkania - jego wielkości, zapotrzebowania na ciepło, rodzaju ocieplenia, stylu życia mieszkańców, preferowanej temperatury i wielu innych czynników.

Wygodną i bezpieczną alternatywą dla ogrzewania gazowego jest ogrzewanie elektryczne. Warto pamiętać, że oprócz tradycyjnych pieców akumulacyjnych, współcześnie bardzo popularne są również podłogowe i ściennie maty grzewcze oraz panele na podczerwień, które zużywają zdecydowanie mniej prądu niż piec akumulacyjny. Warto również zorientować się, czy istnieje możliwość zamontowania powietrznej pompy ciepła. Dokładnie taką samą dopłatę otrzymamy na zainstalowanie pieca elektrycznego, olejowego, pompy ciepła, podłączenie do miejskiej sieci ciepłowniczej, jak na piec gazowy. To mieszkaniec decyduje, jakie ogrzewanie wybiera.

**W ubiegłym miesiącu zlikwidowałem w mieszkaniu piec kaflowy. Jak mogę otrzymać zwrot za nowy piec?**

W programie Kawka Plus nie ma możliwości refundacji kosztów poniesionych przed podpisaniem umowy o dofinansowanie. Aby móc otrzymać dopłatę do nowego pieca, wniosek o dofinansowanie musi być złożony, gdy w mieszkaniu jest sprawny piec na paliwo stałe. Po złożeniu wniosku następuje wizyta kontrolna i umawiany jest termin podpisania umowy o dofinansowanie. Dopiero potem można zlikwidować stary piec.

Niezależnie jednak od tego, czy piec został zlikwidowany samodzielnie czy z dopłatą - po wymianie można złożyć wniosek o dopłaty do ra-

chunków za ogrzewanie w ramach Lokalnego Programu Osłony. W przypadku mieszkań komunalnych można dodatkowo starać się o zwolnienie z czynszu na okres do dwóch lat.

**Czy można otrzymać dopłatę na wymianę starego pieca gazowego na nowy?**

W ramach programów Kawka Plus i Czyste Powietrze można otrzymać dopłatę na nowy piec wyłącznie w przypadku wymiany pieca na paliwo stałe na inny rodzaj ogrzewania. Dodatkowo, w programie Kawka Plus, źródło ciepła na paliwo stałe musi być jedynym sprawnym, używanym w ciągu ostatnich trzech sezonów urządzeniem grzewczym, aby otrzymać dopłatę na nowe ekologiczne źródło. Jeśli tak nie jest, to dopłata przysługuje jedynie do likwidacji pieca na paliwo stałe.

W ramach ulgi termomodernizacyjnej w podatku dochodowym właściciele domów jednorodzinnych mogą odpisać koszt zakupu nowego pieca od podstawy opodatkowania podatkiem dochodowym, niezależnie od tego, jaki rodzaj ogrzewania był zainstalowany wcześniej.

Więcej odpowiedzi na najczęściej zadawane pytania mieszkańców dostępne na stronie [zmienpiec.pl/](http://zmienpiec.pl/) poradnik-pytania-i-odpowiedzi-zmien-piec-wroclaw.

Kontakt do doradców: 71 799 67 99 (pn.-pt. w godz. 8.00-15.45).



## Strona seniora

# Budynek na Nowych Żernikach który łączy pokolenia

Spółka TBS Wrocław przekazała miastu 57 mieszkań dla seniorów na Nowych Żernikach. Ich lokatorzy w najbliższym sąsiedztwie znajdują wiele potrzebnych usług, jak np. opiekę medyczną, stołówkę lub punkt opieki dziennej.

Podczas prezentacji nowego budynku prezydent Wrocławia Jacek Sutryk podkreślił, że analizy demograficzne wskazują na rosnącą w najbliższych latach w Polsce liczbę osób w wieku senioralnym.

– Dlatego we Wrocławiu chcemy zadbać o nie w szczególny sposób. Jestem przekonany, że w budynku TBS Wrocław na Nowych Żernikach seniorzy znajdą wszystko, co jest im potrzebne do spokojnego życia. Dobrych miejsc dla seniorów w mieście przybywa – mówi prezydent.

W budynku powstało łącznie 117 mieszkań, z czego 57 przeznaczono dla osób w starszym wieku (te lokale TBS przekazał gminie), a pozostałe 60 jest dostępnych w klasycznym systemie najmu TBS. Lokatorzy wprowadzali się do swoich mieszkań w styczniu br.

## Dobre miejsce dla seniorów...

Pani Teresa Góralska dotychczas mieszkała na osiedlu TBS w Oleśnicy. Zdecydowała się na przeprowadzkę m.in. z powodu windy, której nie miała.



**Nowy budynek TBS łączy trzy funkcje i trzy pokolenia: mieszkania z serwisem opiekuńczym dla osób starszych i niepełnosprawnych, lokale pod wynajem i przedszkole**

– Tym mieszkaniem jestem zachwycona, bo jest wygodne, dostosowane dla osoby niepełnosprawnej, w łazience są poręcze. Cieszę się, że są części wspólne, gdzie można się spotkać, porozmawiać. W bloku będzie psycholog, rehabilitacja i na zewnątrz są urządzenia do rekreacji. Dla mnie istotne jest, że mam w pokoju przycisk, po naciśnięciu którego mogę skorzystać z pomocy pielęgniarki – wylicza Teresa Góralska.

## ...pod pewnymi warunkami

Nabór seniorów – mieszkańców budynku TBS prowadził Wydział

Lokali Mieszkalnych wrocławskiego magistratu. Aby zamieszkać na Nowych Żernikach, seniorzy musieli spełnić kilka kryteriów.

Mieszkania przeznaczono dla osób, które ukończyły 60 lat, są zameldowane we Wrocławiu na pobyt stały, spełniają kryteria dochodowe i wcześniej były najemcami innego gminnego lokalu. Pod uwagę brano również stan zdrowia przyszłych lokatorów, a mianowicie orzeczenie o niepełnosprawności. Większość umów najmu zawarto na 10 lat.

Jarek Ratajczak

## Do urzędu lub lekarza? Zamów Taxi 75+!

Przypominamy o programie, skierowanym do wrocławian, którzy ukończyli 75 lat i mają problemy z samodzielną komunikacją publiczną. Taxi 75+, zwany także Taxi Senior, jest finansowany przez gminę Wrocław.

Z programu bezpłatnego przejazdu taksówką mogą skorzystać posiadacze co najmniej Złotej Wrocławskiej Karty Seniora. Osoby po 75. r.ż, które jej nie mają, powinny zgłosić się z dowodem osobistym do Wrocławskiego Centrum Seniora (pl. Dominikański 6) lub Stowarzyszenia „Żółty Parasol” (ul. Wyszyńskiego 75A, w godz. 10.00–14.00), gdzie mogą ją wyrobić.

Senior, który chce, aby darmowa taksówka zawiozła go do lekarza specjalisty, do urzędu lub do punktu konsultacyjnego akcji „Zmień piec” przy ul. Hubskiej

8–16, powinien zadzwonić (pon.–piąt. 9.00–17.00) pod nr. tel. 794–123–124. Należy podać: unikalny numer przypisany do Wrocławskiej Karty Seniora; kiedy (dzień i godzina) i pod jaki adres ma przyjechać taksówka i dokąd będzie kurs; czy pasażer pojedzie z opiekunem (osoba ta musi mieć minimum 16 lat).

## Ważne informacje

» Można podróżować Taxi 75+ w dni robocze w godz. 7.00–18.00 i tylko w granicach miasta.

» Taksówkę trzeba zamówić na min. 3 dni i maks. 30 dni przed planowanym kursem.

» W miesiącu można wykorzystać dwa przejazdy (uwaga: „powrót” traktowany jest jako osobny kurs)

» Jeżeli ma być zrealizowany także kurs powrotny – trzeba podać podobne dane: kierunek podróży, godzina, opiekun

» Taksówkarz zaczeka na pasażera nie dłużej niż 15 minut.

» Pasażer nic nie płaci kierowcy. Opłatę za kurs reguluje miasto Wrocław.

## ZUS przy Reymonta zamknięty na 2 lata

W związku z remontem budynku inspektoratu ZUS przy ul. Reymonta, klienci, którzy załatwiają tam swoje sprawy ubezpieczeniowe, mogą to robić w innych wrocławskich placówkach ZUS – w oddziale przy ul. Pretficza 11 i inspektoracie przy ul. Litomskiej 36, a także w pla-

cówce w Oleśnicy. Taki stan rzeczy potrwa do zakończenia prac przy ul. Reymonta, czyli dwa lata.

W tym czasie w inspektoracie przy ul. Reymonta będzie można jedynie złożyć korespondencję w kancelarii na tzw. dziennik podawczy i pobrać druki i formularzy.

# Nie ma nudy w Przestrzeni Trzeciego Wieku

W tym miejscu seniorzy mogą spędzić czas podczas warsztatów, spotkań, wykładów, prelekcji, wystaw, zajęć sportowo-rekreacyjnych, konferencji, konsultacji czy wieczorów tanecznych.

Od chwili otwarcia, czyli od 26 czerwca ub.r., w Przestrzeni Trzeciego Wieku zorganizowano ponad 300 zajęć, z których aktywnie korzystało 3082 seniorów. Liczba osób odwiedzających PTW to 7496 osób.

– Widzę w polityce senioralnej nie tylko zobowiązanie wobec najstarszych z nas, ale także wielki potencjał do rozwoju miasta. Dlatego tak dużą wagę przykładam do zapewnienia wrocławskiemu seniorom wielu możliwości aktywnego, różnorodnego zrzeszania się i działania – podkreśla prezydent Jacek Sutryk.

Oferta PWT jest rzeczywiście różnorodna. Wrocławscy seniorzy korzystają m.in.: z kursów fotograficznych, treningów pamięci i kreatywności, zajęć animacyjnych

i artystycznych, warsztatów rozwojowych, uprawiają nordic walking, ćwiczą zumbę i pilates, mają spotkania z dietetykiem.

Do Przestrzeni seniorzy mogą udać się również po porady, np. prawne czy z zakresu ustawy o pomocy społecznej, na konsultacje z psychologiem czy komputerowe.

Przestrzeń stawia na projekty o charakterze międzypokoleniowym. Takim jest np. Laboratorium Zabawek – pionierski projekt adresowany do seniorów, dzieci i młodzieży, pozwalający stworzyć klimat do nawiązania więzi emocjonalnej między dziadkami i babkami, ich dziećmi i wnukami podczas zabawy czy zajęć edukacyjnych.



**Warsztaty aktorskie dla seniorów z dr Małgorzatą Lipmann, wykładowcą Warszawskiej Szkoły Filmowej, odbyły się w lutym br.**

Kolejny projekt – Społeczny Instytut Polityki Senioralnej – zakłada spotkania seniorów profesorów, gerontologów, andragogów ze studentami oraz konferencje i fora dyskusyjne. Otwarty Klub Seniora natomiast ma sprzyjać integracji

społecznej i aktywizacji osób starszych, promować wśród nich wiedzę o kulturze, regionie i tradycji.

Tego, jak zostać uczestnikiem warsztatów, wykładów czy zajęć sportowych, można dowie-

dzieć się pod nr. telefonu 739 190 564, 739 194 102 lub w siedzibie PTW przy pl. Solidarności 1/3/5, pok. 318, w godz. 9.00–15.00.

Wrocławskie Centrum Rozwoju Społecznego



## Wrocławski Rower Miejski – nowy sezon

Już na początku marca na ulicach pojawiło się znacznie więcej wrocławskich rowerów miejskich i stacji rowerowych.

Podczas łagodnej zimy można było korzystać z 600 rowerów. Teraz jest ich już 2000, a stoją prawie na każdym osiedlu. W tym roku powstanie jeszcze 18 nowych stacji rowerowych – pierwsza jest już gotowa – przy ul. Wolańskiej.

Przypominamy, jak wypożyczyć miejski rower: najpierw rejestracja w systemie WRM – wypełnienie formularza, zaakceptowanie regulaminu i wpłata inicjalna (10 zł). Potem otrzymujemy SMS z nr. PIN, niezbędny do korzystania z WRM.

Opłata, którą zasilamy swoje konto, to min. 10 zł, aby usługa roweru miejskiego była aktywna.

Wybieramy rower, którym chcemy jeździć po mieście, i za pomocą aplikacji skanujemy kod QR umieszczony na rowerze lub wpisujemy nr roweru i wypożyczamy go. Rowery można wypożyczyć, korzystając z aplikacji, terminalu lub sparowanej z kontem karty RFID. Można to także zrobić za pośrednictwem całodobowego Centrum Kontaktów pod nr. 71 738 11 11.

Wszystkie stanowiska WRM: [www.wroclawskirower.pl/mapa-stacji/](http://www.wroclawskirower.pl/mapa-stacji/)



## Szanowni i drodzy karmiciele, opiekunowie kotów wolno żyjących!

Dziękując za Wasze serce i troskę o bytujące we Wrocławiu koty, jednocześnie przypominamy, że w Schronisku dla Bezdomnych Zwierząt przy ul. Ślázowej we Wrocławiu można na początku każdego miesiąca odbierać talony na sterylizację tych zwierząt oraz karmę.

Do schroniskowej lecznicy można przywozić koty wymagające leczenia. Leczenie jest bezpłatne.

Zachęcamy do rejestrowania się w rejestrze społecznych opiekunów kotów, co pozwoli Państwu i nam mieć wzajemny kontakt w sprawach tego wymagających.

**Schronisko dla Bezdomnych Zwierząt, ul. Ślázowa 2, tel. 71 362 56 74**

**Biuro Wrocław bez Barier, ul. Zapolskiej 4, pok. 508, tel. 71 777 72 58**

**Słowiańska, Jedności Narodowej, Poniatowskiego, Bema.**

Zabiegi deratyzacyjne prowadzone będą w sposób bezpieczny dla ludzi i środowiska, z wykorzystaniem preparatów gryzonio-bójczych, mających odpowiednie atesty. Teren, gdzie zostaną one wyłożone, będzie widocznie oznakowany.

**Terminy obowiązkowej deratyzacji we Wrocławiu:**  
od 15 marca do 1 kwietnia  
i od 15 listopada do 1 grudnia;

dotychczas od 1 lipca do 15 lipca w ścisłym centrum (na obszarze ograniczonym rzeką Odrą, ul. Św. Ducha, ul. Frycza Modrzewskiego, ul. Podwale oraz ul. Sikorskiego).



## Deratyzacja na osiedlach

W bieżącym roku kompleksową deratyzacją objęte zostaną trzy rejon miasta, gdzie szczurów pojawia się najwięcej. Przypominamy, że usuwanie padłych gryzoni leży po stronie wykonujących deratyzację:

» **Stare Miasto, 16,7 ha:** ul. Nowy ŚŚwiat, Białoskórnicza, Kazimierza Wielkiego, Oławska, św. Katarzyny, pl. Nowy Targ, Piaskowa;

» **Przedmieście ŚŚwidnickie i Oławskie, 9,042 ha:** ul. Piłsudskiego, ŚŚwidnicka, Podwale, Dworcowa, Komuny Paryskiej, Dąbrowskiego, i Małachowskiego;

» **Nadodrże, 20,22 ha:** ul. Drobnera, Pomorska, pl. Staszica, pl. Powstańców Wlkp., Ołbińska, Kręta,

## Akademia sukcesów

Śląsk Wrocław to nie tylko pierwszy zespół, ale również akademie, w której wielu młodych zawodników doskonalili swoje umiejętności, marząc o grze w Ekstraklasie.

Akademia Piłkarska Śląska Wrocław składa się z 14 zespołów (od U6 do drużyny rezerwy), w których trenuje na co dzień 220 zawodników. Opiekę nad nimi sprawuje 25 szkoleniowców. W minionym roku awans do III ligi wywalczyły rezerwy, zespół juniorów starszych został wicemistrzem Polski, a młodsze drużyny z powodzeniem występowały na turniejach w kraju i za granicą.

Efekty pracy z młodzieżą widoczne są w rywalizacji z krajową czołówką. Drużyna U12 zajęła drugie miejsce w Pucharze Prezesa PZPN, czyli nieoficjalnych mistrzostwach Polski.

W procesie szkolenia młodzieży wyniki znajdują się jednak na drugim planie. Najważniejszy jest rozwój poszczególnych graczy i systematyczny trening. Gdy jednak przychodzi mierzyć się na

najwyższym poziomie, trudno nie docenić świetnych rezultatów, osiągniętych przez młodych wrocławian. Chłopcy, prowadzeni przez trenera Mariusza Blecharza, rywalizowali z topowymi drużynami z całej Polski.

Trójkolorowi wyższość rywali musieli uznać dopiero w finale Pucharu. Po rzutach karnych przegrali z AP Reiss Poznań. O ich świetnym występie świad-

czą również nagrody indywidualne. Najlepszym bramkarzem turnieju został Kacper Kozioł, królem strzelców Krystian Rostek, a na najlepszego zawodnika wybrano Seweryna Marka.

Sukces zespołu U12 szeroko doceniony został również we Wrocławiu.

Młodych piłkarzy wraz z ich trenerem zaproszono na lutową sesję Rady Miejskiej, gdzie zostali uhonorowani przez prezydenta Wrocławia Jacka Sutryka oraz przewodniczącego RM Jacka Charłampowicza (patrz: fot.).

Grzegorz Krawczyk

**W 30. kolejce PKO Ekstraklasy Śląsk zmierzy się na Stadionie Wrocław z ŁKSem Łódź. Będzie to ostatnie spotkanie fazy zasadniczej rozgrywek.**

[www.wroclaw.pl/slask-wroclaw](http://www.wroclaw.pl/slask-wroclaw)



Młodzi piłkarze Akademii Śląska i ich trener na sesji Rady Miejskiej Wrocławia

## Wrocławski Niezbędnik

Telefony alarmowe, infolinie we Wrocławiu

### Bezpośrednie zagrożenie zdrowia i życia:

Numer ratunkowy: **112**

Pogotowie Ratunkowe: **999**

Policja: **997**

Straż Pożarna: **998**

Straż Miejska: **986**

Centrum Powiadomienia Ratunkowego WOPR (numer ratunkowy nad wodą): **601100100**

Stały dyżur Centrum Zarządzania Kryzysowego: **71 770 22 22**

### Telefony awaryjne we Wrocławiu

Pogotowie energetyczne: **991**

(połączenie bezpłatne, dostępne także z tel. komórkowych)

Pogotowie gazowe: **992**

Pogotowie ciepłownicze: **993**

Pogotowie wodno-kanalizacyjne: **994**

(czynne przez całą dobę, bez numeru kierunkowego, połączenie bezpłatne)

### Infolinie we Wrocławiu

Centrum Informacji Turystycznej: **71 3443 111**

(PN-PT: 9.00-19.00)

Punkt informacji dla obcokrajowców: **71 772 4 950**

Infolinia MPK:

**71 321 72 71, 71 321 72 70**

(PN-PT: 7.00-20.00)

Infolinia Urzędu Miejskiego Wrocławia: **71 777 77 77**

### Ważne telefony – pozostałe

Widzisz dym ze spalania odpadów, zgłoś to! Telefon alarmowy: **986** (całodobowy) lub **71 310 06 46** (w godz. 07.00-14.00)

Biuro Rzeczy Znalezionych: **71 376 08 96**

(ŚR: 8.30-16.00, w pozostałe dni robocze w godz. 8.00-14.00)

Biuro Obsługi Pasażera MPK Wrocław: **71 321 72 71**

(PN-PT: 8.00-20.00)

Telefoniczne centrum obsługi klienta MPWiK: **71 34 09 655**

(ŚR: 8.00-17.00, w pozostałe dni robocze w godz. 8.00-15.00)

Zgłoś awarię do ZDIUM: **71 376 00 22, 19501**

Miejski Rzecznik Konsumentów: **71 777 79 02**

Taxi Senior

**794 123 124**

### REDAKCJA:

pl. Solny 14, 50-062, Wrocław, tel. + 48 71 78 35 310  
[www.wroclaw.pl](http://www.wroclaw.pl),  
e-mail: [redakcja@araw.pl](mailto:redakcja@araw.pl)

**Redaktor naczelna**  
Ewa Wapłak

**Redaktor prowadząca**  
Małgorzata Wieliczko

**DRUK:**  
ART-SERWIS  
ul. Modrzewiowa 14, 26-001 Masłów

**WYDAWCA:**  
Gmina Wrocław

# Wsparcie dla wrocławskich seniorów

Seniorzy są grupą największego ryzyka, związanego z zachorowaniem na COVID-19. Władze miasta podjęły więc działania profilaktyczne i wspierające najstarszych wrocławian.

- » W mieście odwołane są wszystkie wydarzenia skierowane do seniorów.
- » Zamknięte jest Wrocławskie Centrum Seniora oraz Punkty Informacyjne WCS przy pl. Dominikańskim i pl. Solidarności
- » Wstrzymane jest wydawanie Wrocławskiej Karty Seniora.
- » Zostały wstrzymane do odwołania wszelkie odwiedziny w domach pomocy społecznej (DPS).

Wrocławskie Centrum Rozwoju Społecznego rozpoczęło systematyczne monitorowanie seniorów w wieku 90+ oraz kombatantów Armii Krajowej. **Z WCRS-em można kontaktować się telefonicznie: 71/ 77 24 900 lub e-mailowo: info@wcrs.wroclaw.pl.**

**Pod uruchomionym Telefonem Seniora 71 344 44 44 oraz 888 999 335** udzielane są bieżące informacje o odwołanych zajęciach, a także zalecenia Ministerstwa Zdrowia,

NFZ-u, GIS-u oraz Urzędu Miejskiego Wrocławia. Telefon działa przez cały tydzień w godz. 9.00-18.00.

– Zachęcamy do sąsiedzkiej i rodzinnej pomocy seniorom, osobom samotnym i niepełnosprawnym, by mogły one do minimum ograniczyć wychodzenie z domu. Chodzi głównie o zrobienie niezbędnych zakupów w sklepie czy aptece – mówi Beata Nawrotkiewicz z Wrocławskiego Centrum Rozwoju Społecznego.



WCRS: 71/ 77 24 900, Tel. Seniora: 71 344 44 44; 888 999 335

## Zmiany w funkcjonowaniu miasta

Miasto Wrocław podjęło szereg działań, związanych z zagrożeniem SARS-Cov-2, mających na celu zminimalizowanie rozprzestrzeniania się koronawirusa. Najważniejsze wymieniamy poniżej. Jednocześnie miejski sztab monitorujący apeluje do wszystkich o przestrzeganie niezbędnych zasad, śledzenie komunikatów, zachowanie spokoju i nieuleganie panice. Samodyscyplina właśnie teraz jest nam bardzo potrzebna.



### Edukacja

- » Od 16 marca do 25 marca zostały zamknięte wszystkie placówki oświatowe (przedszkola, szkoły wszystkich poziomów, w tym szkoły specjalne) i żłobki (do 25 marca). Zawieszenie zajęć dydaktyczno-wychowawczych nie dotyczy:
  - poradni psychologiczno-pedagogicznych
  - specjalnych ośrodków szkolno-wychowawczych
  - młodzieżowych ośrodków wychowawczych
  - młodzieżowych ośrodków socjoterapii
  - specjalnych ośrodków wychowawczych
  - ośrodków rewalidacyjno-wychowawczych
  - przedszkoli i szkół w podmiotach leczniczych i jednostkach pomocy społecznej
  - szkół w zakładach poprawczych i schroniskach dla nieletnich
  - szkół przy zakładach karnych i aresztach śledczych.
- Zajęcia na basenach przyszkolonych zostały zawieszane do odwołania.
- » Rekrutacja do szkół podstawowych i przedszkoli będzie przebiegała za pośrednictwem systemu elektronicznego - ale są też ważne zmiany! Szczegół-

ły w marcowym Biuletynie Informacyjnym UMW - wkładka edukacyjna na s. 11-14).

- » Nauczyciele pozostają w pełnej gotowości do pracy. Dyrektorzy szkół zadecydują, czy mają oni przychodzić do szkoły czy pozostać w domu.
- » Rodzicom dzieci w wieku do lat 12 będzie przysługiwał dodatkowy zasiłek opiekuńczy w przypadku zamknięcia żłobka, przedszkola, szkoły czy klubu dziecięcego.

### Szkoły wyższe

- » Wrocławskich uczelni publicznych i niepublicznych wstrzymały wszystkie zajęcia dydaktyczne. Władze szkół wyższych nie wykluczają także przesunięcia terminu sesji.
- » Odwołane zostały juwenalia, odwiedziny w akademikach, wszystkie imprezy sportowe.
- » Politechnika Wrocławska przygotowała pokoje do ewentualnej kwarantanny swoich studentów - w akademikach T-16 i T-22.

### Komunikacja

- » Komunikacja miejska rezygnuje z tzw. gorących przycisków. Drzwi autobusów czy tramwajów będą otwierali prowadzący pojazdy.
- » MPK wydzieliło strefę oddzie-

lającą kierowców i motorniczych od pasażerów.

- » Zmieniły się zasady działania Streetbusa. Bezdomni nie będą zapraszani do pojazdu, a posiłki będą im wydawane w paczkach przez wolontariuszy.

### MPWiK

- » Światowa Organizacja Zdrowia (WHO) informuje, że w tej chwili nie ma żadnych dowodów na przeżycie wirusa COVID-19 w wodzie do picia, i potwierdza, że systemy wodociągowe nie są środowiskiem, w którym może rozprzestrzeniać się koronawirus.
- » Produkowana przez wrocławskie MPWiK woda odpowiada najbardziej rygorystycznym polskim i europejskim normom.
- » MPWiK przy produkcji wody wykorzystuje związki chloru, które służą do unieszkodliwiania różnych wirusów i bakterii, mogących wywoływać choroby. Ilość związków chloru w wodzie dostarczanej do mieszkańców wynosi 0,3 g/m sześć.

i takie stężenie zwalcza wirusy i bakterie, zabezpiecza też wodę przed jej ewentualnym skażeniem w sieci. Dawka ta jest w pełni bezpieczna i niewyczuwalna dla człowieka.

### Port Lotniczy Wrocław

- » W związku z obecną sytuacją epidemiologiczną w Europie oraz na świecie linie lotnicze odwołują rejsy z i do Wrocławia. Lista odwołanych lotów można sprawdzić na: [www.wroclaw.pl/koronawirus-odwolane-loty-z-wroclawia](http://www.wroclaw.pl/koronawirus-odwolane-loty-z-wroclawia). Aby potwierdzić informację o odwołanych rejsach lotnisko prosi o kontakt z przewoźnikami: Ryanair: 703 303033; Wizz Air: 703 703 003; PLL LOT: +48 22 577 77 55; Lufthansa: +48 22 512 39 17; SAS: +48 22 8500 500; SWISS: +48 22 512 39 21; Eurowings: 0906 294 1918; Air France: +48 22 51 23 949.

### Urząd Miejski

- » Apel o ograniczenie wizyt w obiektach UM Wrocławia do niezbędnego minimum. Do

dyspozycji są zaś Teleinformatyczne Centrum Obsługi Mieszkańca – tel. 71 777 77 77 i strona [bip.um.wroc.pl](http://bip.um.wroc.pl), także platforma [epuap.gov.pl](http://epuap.gov.pl)

- » Marcowe i kwietniowe spotkania z doradcami energetycznymi „Zmień piec” są przesunięte na inny termin, a weekendowe akcje informacyjne w mieście czasowo wstrzymane.
- » Miasto zakupi za ok. 400 tys. zł karetkę dla Wojskowego Szpitala Klinicznego i przekazało blisko 900 tys. zł Uniwersyteckiemu Szpitalowi Klinicznemu na zakup specjalistycznego sprzętu.
- » W Centrach Obsługi Mieszkańców UMW i miejskich jednostkach zamontowano dezynfektory, a przestrzenie UM, z których korzystają klienci, są dodatkowo czyszczone i dezynfekowane.
- » Trwa procedura zakupu specjalistycznego urządzenia do dezynfekcji dużych przestrzeni kubaturowych (nawet do 23 tys. metrów sześciennych).

**Wszystkie imprezy masowe na terenie województwa zostały odwołane na mocy zarządzenia wojewody. We Wrocławiu odwoływane są także mniejsze imprezy – kulturalne, konferencje, wydarzenia sportowe, oraz zamykane kina, teatry i takie atrakcje, jak zoo czy Hydropolis. Sprawdzaj na bieżąco: [www.wroclaw.pl/koronawirus-odwolane-imprezy](http://www.wroclaw.pl/koronawirus-odwolane-imprezy). Tam także znajdziesz wskazówki, jak można odebrać należność za kupione wcześniej bilety na koncerty, mecze czy przedstawienia. O takiej możliwości dowiaduj się również u organizatorów wydarzeń.**





## Dbaj nie tylko o siebie – chroń innych!

**Nie tylko Ty możesz się zarazić koronawirusem. Możesz też zarazić kogoś innego, nawet nie wiedząc, że jesteś nosicielem choroby. W takiej sytuacji najrozsądniej będzie zabezpieczać się na wszystkie możliwe sposoby.**

- **Jeśli potrzebujesz zakupów spożywczych**, spróbuj zrobić je online lub w osiedlowym sklepie – zrezygnuj z supermarketu.
- **Jeśli masz zaplanowaną podróż za granicę**, przesun termin, odwołaj, spróbuj odzyskać pieniądze – nie wyjeżdżaj.
- **Jeśli chciałeś odwiedzić dziadków sam albo z dziećmi**, a nie czujesz się najlepiej – zostań w domu.
- **Jeśli ktoś z Twoich bliskich jest starszy lub przewlekle chory**, ofiaruj mu pomoc w zakupach i codziennych czynnościach – by mógł zostać w domu.
- **Jeśli potrzebujesz modlitwy, skupienia**, zrezygnuj z niedzielnej mszy. Skorzystaj w tym celu z przekazów tv lub radia. Przyjmij komunie duchową – zostań w domu.
- **Jeśli miałeś zaplanowane spotkanie towarzyskie w centrum miasta**, ustal jego nowy termin albo ogranicz się do małego grona osób – w domu.
- **Jeśli potrzebujesz ćwiczeń i ruchu**, zrezygnuj z wyjścia na siłownię w godzinach szczytu, spróbuj zrobić trening zastępczy lub gimnastykuj się – w domu.
- **Jeśli musisz gdzieś dojechać**, w miarę możliwości wybierz samochód – zrezygnuj z pociągu czy autobusu.
- **Jeśli możesz pracować zdalnie** – pracuj w domu.
- **Wychodź z domu, gdy to niezbędne**. Nadrób zaległości w lekturze, obejrzyj dobre filmy.
- **Nie panikuj** – izolacja hamuje rozprzestrzenianie się wirusa.
- **Odżywiaj się zdrowo**, śpij dużo i MYJ RĘCE!
- **Jeśli czujesz się źle, masz stan podgorączkowy, gorączkę, kaszel, duszności** – zrezygnuj z pracy, skontaktuj się z lekarzem POZ lub sanepidem i czekaj na decyzję, ale – zostań w domu!

(Radzimy m.in. za Ośrodkiem Profilaktyki i Lecznictwa Wojaków)

## UWAGA! Urzędy Skarbowe czasowo zamknięte

Czasowe ograniczenie dostępu do urzędów skarbowych w województwie dolnośląskim. Ograniczenie dostępu potrwa od 13 do 27 marca 2020 r. Zachęcamy do korzystania z elektronicznych form rozliczeń i zdalnego kontaktu z KAS. Krajowa Administracja Skarbowa (KAS) zachęca do korzystania z e-usług oraz kontaktu z urzędami skarbowymi poprzez e-PUAP i infolinie.

Twój e-PIT i e-Deklaracje dostępne na podatki.gov.pl pozwalają na rozliczanie podatków bez wizyty w urzędzie skarbowym. Zachęcamy do korzystania z elektronicznych form rozliczeń i zdalnego kontaktu z KAS. Więcej informacji na stronach poszczególnych urzędów skarbowych oraz na podatki.gov.pl

### Krajowa Informacja Skarbowa (KIS)

- 22 330 03 30  
z telefonów komórkowych
- 801 055 055  
z telefonów stacjonarnych
- 22 330 03 30  
z zagranicy

### E-mail

- [info.epit@mf.gov.pl](mailto:info.epit@mf.gov.pl)  
pomoc techniczna Twój e-PIT
- [info.e-deklaracje@mf.gov.pl](mailto:info.e-deklaracje@mf.gov.pl)  
pomoc techniczna e-Deklaracje
- [podatki.gov.pl](http://podatki.gov.pl) ➔ Skontaktuj się z nami

### Strona [podatki.gov.pl](http://podatki.gov.pl)

- instruktaż i infografiki
- pytania i odpowiedzi
- jak przekazać 1% podatku
- informacje w jęz. ukraińskim

### Media społecznościowe

- f Twój.ePIT
- mf\_gov\_pl, KAS\_GOV\_PL
- twojepit

## Masz kwarantannę? Dostaniesz chorobowe

Za okres trwania kwarantanny lub izolacji przysługuje na ogólnych zasadach wynagrodzenie za czas choroby, zasiłek chorobowy lub opiekuńczy, wypłacany przez płatnika składek, czyli przez pracodawcę lub ZUS. Podstawą do ich wypłacenia jest decyzja państwowego inspektora sanitarnego.

Ponadto, jeżeli lekarz uzna, że w trakcie hospitalizacji, izolacji lub kwarantanny ze względu na stan zdrowia osoby poddanej tym obowiązkom uzasadnione jest orzecz-

nie o czasowej niezdolności do pracy z powodu choroby i potwierdzi to, wystawiając zwolnienie lekarskie, jest ono dokumentem do ustalenia prawa i wypłaty świadczeń z tytułu choroby.

### Zasiłek opiekuńczy

Rodzic ma prawo do zasiłku opiekuńczego z powodu konieczności sprawowania opieki nad dzieckiem, jeżeli powiatowy inspektor sanitarny lub państwowy graniczny inspektor sanitarny wydał decyzję

o konieczności izolacji lub kwarantanny dziecka.

Prawo do zasiłku opiekuńczego przysługuje również w sytuacji konieczności sprawowania opieki nad dzieckiem do ukończenia 8. roku życia w przypadku nieprzewidzianego zamknięcia żłobka, klubu dziecięcego, przedszkola lub szkoły.

### Dodatkowy zasiłek

Po wejściu w życie ustawy ws. szczególnych rozwiązań związa-

nych z koronawirusem przysługuje dodatkowy zasiłek opiekuńczy za okres nie dłuższy niż 14 dni, jeżeli w związku ze zwalczaniem zakażenia wirusem i rozprzestrzeniania się choroby zakaźnej u ludzi, wywołanej tym wirusem nastąpi zamknięcie żłobka, klubu dziecięcego, przedszkola lub szkoły. Dodatkowy zasiłek przysługuje łącznie obojemu rodzicom w wymiarze do 14 dni, niezależnie od liczby dzieci wymagających opieki w związku z zamknięciem placówki z powodu wirusa.

### Dowiedz się!

**ZUS uruchomił dodatkową infolinię pod nr.: 22 560 16 00**

**ulgi i umorzenia dla płatników składek: informacje m.in. dotyczące ulg w spłacie należności, umorzeń, rozłożenia należności z tytułu składek na raty, zawieszenia działalności gospodarczej**

**koronawirus – zasiłki: dotycząca zasiłku opiekuńczego dla opiekunów i zasiłku chorobowego w związku z COVID-19, w tym z powodu poddania się kwarantannie lub izolacji**

**Infolinia całodobowa NFZ – 800 190 590**  
Kontakt do Oddziału Epidemiologii PSSE we Wrocławiu:  
do godz. 15.00 – Oddział Epidemiologii  
tel. 693 900 908 lub 71 361 42 90 wew. 5  
po godz. 15.00 – numer alarmowy  
Oddziału Epidemiologii 603 720 579

**osoby dorosłe: Izba Przyjęć Wojewódzkiego Szpitala Specjalistycznego im. J. Gromkowskiego ul. Koszarowa 5 we Wrocławiu (Oddział Chorób Zakaźnych), tel. 71 39 57 520**

**dzieci: Klinika Pediatrii i Chorób Infekcyjnych UM we Wrocławiu ul. Chałubińskiego 2-2a tel. 71 770 31 51**