



Strefa wolna od głupoty



Wrocław otwarty
dla wszystkich

Ile kosztuje Wrocław?

s. 8-9

do 1 tys. zł

Namalowanie przejścia dla pieszych

10 tys. zł

Montaż jednej latarni ulicznej

400 tys. zł

Budowa małego placu zabaw

Złap deszcz – żyj eko!

s. 3

Сторінка для українських читачів

s. 14

Nie śpisz, bo nosisz węgiel? Możesz to zmienić!

ZMIENŃ
PIEC



s. 3

FOT. ARCHIWUM UM WROCŁAWIA

Rok Profesorów Lwowskich

Rada Miejska Wrocławia podjęła decyzję o ustanowieniu 2020 Rokiem Profesorów Lwowskich z okazji 75. rocznicy powołania polskiego szkolnictwa wyższego we Wrocławiu. Kazimierz Idaszewski, Stanisław Kulczyński, Edward Sucharda czy Kazimierz Zipser, sylwetki m.in. tych wybitnych naukowców będą przybliżane w ciągu najbliższych miesięcy podczas organizowanych na uczelniach wydarzeń, związanych z jubileuszem.

/ s. 2

TAT – budowa trwa

W związku z kolejnym etapem prac, dotyczących budowy trasy autobusowo-tramwajowej na Nowy Dwór, który objął m.in. pl. Orłąt Lwowskich, nastąpiły zmiany w kursowaniu miejskiej komunikacji. Sprawdź, gdzie jest teraz TAT.

/ s. 6

Bądźmy odpowiedzialni za miasto

Głos Prezydenta

Szanowni Państwo,

Wrocław to nasza wspólna sprawa – pamiętaj Państwo z pewnością słowa, które powtarzam tak często. Wrocławską wspólną sprawę traktuję przede wszystkim jako wspólną odpowiedzialność. Chcę Państwu dzisiaj o niej trochę opowiedzieć za pośrednictwem wroclaw.pl.

Wszystkie wrocławskie projekty, cały urząd wraz z podległymi mu jednostkami, każde wydarzenie, sygnowane znakiem naszego miasta, finansujemy z pieniędzy publicznych. Znakomita większość z tych środków pochodzi z podatków każdego z nas. Tak, także z moich, ale również z podatków członków np. Rady Miejskiej Wrocławia. W skali pojedynczych oświadczeń podatkowych kwoty te może wydają się „skromne”, ale zaręczam Państwu, że bez nich Wrocław nie mógłby się rozwijać.

Chciałbym zaprezentować Państwu składowe wrocławskiego budżetu. Pokazać, na co wydajemy najwięcej pieniędzy i ile poszczególne inwestycje kosztują. Każdy z Państwa, kto gospodaruje własnym domowym budżetem, szybko zrozumie, że ten miejski różni się tylko złożonością zadań. Kluczowa sprawa to świadomość, że nie na wszystko starczy na-

raz. Wrocław, podobnie jak każdy z nas, zarządza swoimi wydatkami, niektóre z nich planując nawet w perspektywie dekady. Na tym polega odpowiedzialne patrzeć na miasto. Na tym i na dobrej komunikacji, która pozwala wyjaśniać, dlaczego w danym momencie zdecydowaliśmy się wybudować szkołę, a w innym kupić nowe tramwaje. Myślę, że takie rozmowy pomogą nam zrozumieć, jak działa miasto.

Każdy, kto płaci podatki we Wrocławiu, już w istotnym stopniu dokłada się do rozwoju naszego miasta. Korzysta przecież z niego, w różnych wymiarach, na co dzień. Chcę zapowiedzieć, że zawsze będziemy to mieli na względzie, podnosząc jakiegokolwiek miejskie opłaty – powinny one w ostatniej kolejności dotyczyć wrocławskich podatników. Dla Państwa przecież uruchomiliśmy program „Nasz Wrocław”, który pozwala raz



FOT. UM WROCŁAWIA

Prezydent Wrocławia: Miejskie opłaty powinny w ostatniej kolejności dotyczyć wrocławskich podatników

w roku wejść za darmo do jednej z pięciu sztandarowych atrakcji Wrocławia, podczas gdy przez cały rok można także korzystać z systemu zniżek i rabatów.

Tak jak dbamy o Wrocław, tak samo chcemy dbać o tych wszystkich, którzy z Wrocławiem wiążą się odpowiedzialnie, dzieląc pomiędzy siebie miejskie wydatki.

Przypominamy o tym w lutym, miesiącu, gdy składamy zeznania podatkowe. Pamiętajcie, Państwo, o Wrocławiu, pamiętajcie o swoich kolegach, którzy być może nie wiedzą, jak ważna to sprawa. W numerze, który trzymają Państwo w rękach, znajdują się informacje, jak szybko zarejestrować się we właściwym urzędzie skarbowym i jak dołączyć do pro-

gramu „Nasz Wrocław”. Warto. Inwestujemy w piękne i nowoczesne miasto. Miasto, które z dumą chcemy zostawić przyszłym pokoleniom.

Jacek Sutryk
prezydent Wrocławia

Rok Profesorów Lwowskich we Wrocławiu

23 stycznia 2020 r. przyjęto we Wrocławiu uchwałę, w której czytamy: „Rada Miejska Wrocławia, pragnąc uczcić 75. rocznicę powrotu Wrocławia do Polski oraz oddać hołd tym, którzy położyli fundamenty pod rozwój polskiego Wrocławia, ustanawia rok 2020 Rokiem Profesorów Lwowskich.

10 maja 1945 r. do Wrocławia przybył prof. Stanisław Kulczyński. Był rektorem lwowskiego Uniwersytetu Jana Kazimierza objął stanowisko rektora Uniwersytetu i Politechniki we Wrocławiu. Ale jego najważniejszym zadaniem było stworzenie od podstaw struktur akademickich w zrujnowanym mieście.

Do Wrocławia przybyło wielu uczonych ze Lwowa, dawnych wykładowców UJK oraz Politechniki, uczelni rolniczej. Wśród nich byli m.in. matematyk prof. Hugo Steinhilber, chemik prof. Edward Sucharda, prof. Kazimierz Zipsler, specjalista w zakresie kolejnictwa, prof. Kazimierz Idaszewski, który wklepał budowę maszyn elektrycznych, chirurg prof. Wiktor Bross.

– Są twórcami fundamentów akademickiego Wrocławia. To, kim jesteśmy, oraz to, że Wrocław jest miastem dumnym ze swojego akademickiego charakteru, że jest

miastem otwartym, przyjaznym, z perspektywami, jest efektem tego, jacy ludzie osiedlili się we Wrocławiu po II wojnie – mówi prezydent Wrocławia Jacek Sutryk.

Prezydent przywołuje także lwowskich uczonych, którzy zostali pomordowani podczas wojny, m.in. na Wzgórzach Wuleckich we Lwowie. Dziś w tamtym miejscu stoi pomnik, wybudowany z inicjatywy poprzedniego prezydenta Wrocławia Rafała Dutkiewicza i mera Lwowa Andrija Sadowego ze środków miast Wrocławia i Lwowa, Politechniki Lwowskiej i studek społecznych. Jego odsłonięcie odbyło się 3 lipca 2011 r., w 70. rocznicę tragicznych wydarzeń.

Również we Wrocławiu od 3 października 1964 r. – w kampusie Politechniki Wrocławskiej na pl. Grunwaldzkim – stoi Pomnik Pomordowanych Profesorów, odsłonięty podczas inauguracji roku

akademickiego wrocławskich uczelni wyższych. Uroczyste przemówienie w tym dniu wygło-

sił Stanisław Kulczyński – pierwszy powojenny rektor Uniwersytetu i Politechniki Wrocławskiej.

– O nich pamiętamy, ich pamięć czcimy – akcentuje prezydent Jacek Sutryk.



FOT. WIKIMEDIA COMMONS, DOMENA PUBLICZNA

Czwartek, 15 listopada 1945 r., godz. 9.30. Dzień pierwszego wykładu w powojennym Wrocławiu – na Politechnice, wygłoszonego przez prof. Kazimierza Idaszewskiego dla studentów IV roku Oddziału Elektrycznego Wydziału Mechaniczno- Elektrotechnicznego

Aktualności, wydarzenia, lista zadań kwartalnych na www.sutryk.pl





Pierwszy miesiąc akcji za nami

Od miesiąca trwa we Wrocławiu akcja „Zmień piec”. Mieszkańcy licznie przychodzą na spotkania informacyjne, składają wnioski w programach KAWKA Plus i Termo KAWKA oraz odwiedzają punkt konsultacyjny.

Akcja jest częścią kampanii „Wrocław bez smogu”. Do 18 lutego odbyło się 11 zaplanowanych spotkań z mieszkańcami Kleczkowa. Skorzystało z nich ponad 200 osób. Oprócz spotkań, doradcy dziennie udzielają średnio ponad 35 porad – telefonicznie, e-mailowo i w punkcie konsultacyjnym przy ul. Hubskiej.

– Spotkania dla mieszkańców cieszą się dużym zainteresowaniem. Otrzymujemy na nich wiele pytań, dotyczących dofinansowań, dostępnych rodzajów ogrzewania czy kolejnych kroków, które trzeba zrobić, aby wymienić piec. Liczba złożonych wniosków o dofinansowania również szybko rośnie, mimo ciągle trwającego sezonu grzewczego – podkreśla Anita Luda, doradca energetyczny.

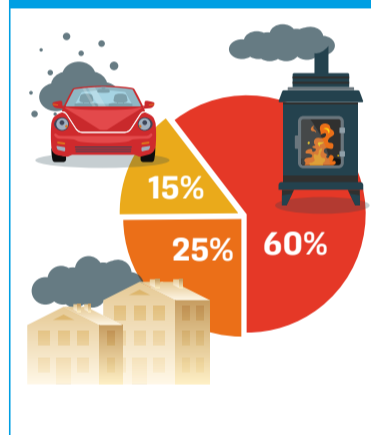
Od stycznia złożonych zostało już ponad 150 wniosków w ramach programów KAWKA Plus i Termo KAWKA. Wrocławianie mogą skorzystać z łącznego dofinansowania do 20 000 zł do wymiany pieców na ekologiczne źródło ciepła oraz na wymianę starej, drewnianej stolarki okiennej. Wnioski można składać do 30 września 2020 r. Do końca 2024 r. miasto przeznaczy 330 mln zł na działania związane z likwidacją pieców na paliwa stałe.

Kolejne spotkania na Ołbinie

Do połowy lutego spotkania informacyjne były prowadzone na Kleczkowie. W połowie marca zaczną się na Ołbinie.

– W 2019 roku Politechnika Wrocławska przeprowadziła badania dotyczące liczby i zagęszczenia pieców na paliwa stałe w mieście. W ich wyniku wyodrębniono rejon, w których zagęszczenie pieców jest największe – właśnie tam otwieramy naszą akcję. Zaczęliśmy na Kleczkowie, w marcu przeniesiemy się na Ołbin, a później na Nadodrze – mówi Michał Brożyna, doradca energetyczny.

ŹRÓDŁA SMOGU WE WROCŁAWIU



W spotkaniach konsultacyjnych na Kleczkowie wzięło udział ponad 200 osób

– Czasami mieszkańcom wydaje się, że dofinansowanie dotyczy jedynie ogrzewania gazowego. Tymczasem można je otrzymać na każdy rodzaj ogrzewania. Dokładnie taką samą dopłatę otrzymamy na zainstalowanie pieca elektrycznego, olejowego, pompy ciepła, podłączenie do miejskiej sieci ciepłowniczej, jak na piec gazowy – wyjaśnia Michał Brożyna.

Pytania dotyczą również dostępnych na rynku systemów ogrzewania. Wrocławscy doradcy energetyczni zauważają, że wiedza na temat takich urządzeń, jak panele na podczerwień, powietrzne pompy ciepła czy maty grzewcze, jest niewielka. Wiele osób pierwszy raz słyszy o tych rozwiązaniach.

Nie tylko „u siebie”

Warto wiedzieć, że wrocławianie mogą przyjść na dowolne spotkanie, nawet dotyczące innego osiedla niż miejsce ich zamieszkania. Dla lokatorów kamienic – po Ołbinie i Nadodrze – w kolejnych miesiącach będą one organizowane na Przedmieściu Świdnickim oraz Przedmieściu Oławskim, natomiast dla zabudowy domów jednorodzinnych m.in. na Wojszycach, Jagodnie, Stabłowicach, Zakrzowie, Żernikach, Złotnikach i Oporowie.

Aktualny harmonogram znajduje się na stronie zmienpiec.pl, w zakładce „Spotkania”.

Pierwsze spotkania na Ołbinie zaplanowano na 17, 19, 24 i 26 marca w Szkole Podstawowej nr 78 im. M. Kopernika przy ul. Jedności Narodowej 195 o godz. 17.30.

Pytaj i dowiaduj się!

Wszystkie informacje o akcji znajdują się w internecie: www.zmienpiec.pl.

Do dyspozycji mieszkańców jest także specjalny nr tel.: 71 799 67 99 (pn-pt: 8.00-15.45) i e-mail: zmienpiec@um.wroc.pl. Odwiedzić można także punkt konsultacyjny przy ul. Hubskiej 8-16 – w środy i czwartki w godz. 8.00-15.45.

Bartosz Moch

Odbierz dotację i łap deszcz!

Ruszył program „Złap deszcz 2020”, który ma zachęcić wrocławian do zbierania wody deszczowej. Teraz budżet na jego realizację jest dwukrotnie większy i wynosi 500 tys. zł. Wnioski o udzielenie dotacji można składać do 30 września br.

To druga edycja programu „Złap deszcz”, zaproponowanego przez Biuro Wody i Energii Urzędu Miejskiego Wrocławia, który pomaga mieszkańcom efektywniej gospodarować wodą opadową na własnej posesji do celów gospodarczych, np. do podlewania ogrodów, jednocześnie ograniczając zużycie wody pitnej.

Zasady programu

– W ubiegłym roku, pomimo zwiększenia kwoty dofinansowania w trakcie trwania programu, nie byliśmy w stanie zrealizować wszystkich zgłoszeń. Teraz startujemy od 500 tys. złotych, bo widzimy, że zainteresowanie mieszkańców i ich proekologiczna postawa są na bardzo wysokim poziomie – podkreśla Jacek Sutryk, prezydent Wrocławia.

W ramach „Złap deszcz 2020” można m.in. założyć ogród deszczowy, wybudować studnię chłonną czy podziemny oraz naziemny zbiornik na wodę opadową. Wzory wniosków i dokumenty do pobrania m.in. na stronach BIP UM Wrocławia. Po złożeniu wniosku – sekretariat Biura Wody i Energii UMW, ul. Świdnicka 53, I p., pok. 106 – można ubiegać się o sfinansowanie 80% wydatków, maks. do 5 tys. zł. Decydująca o przyznaniu dotacji jest kolejność zgłoszeń.

„Złap deszcz” z sukcesem

Pierwsza edycja „Złap deszcz”, z sierpnia 2019 r., okazała się dużym sukcesem. Zrealizowano blisko 100

wniosków, w tym głównie na pojemniki naziemne i podziemne (89 sztuk), a także kilka studni chłonných i ogrodów deszczowych.

– Jestem bardzo zadowolony ze stworzonej przeze mnie instalacji na wodę deszczową. Drewniane 200-litrowe beczki wpłynęły na estetykę mojego ogrodu. Dzięki „Złap deszcz” mogłem zrealizować projekt, o którym myślałem od dłuższego czasu. Zachęcam do wzięcia udziału w programie. Moim zdaniem jest to świetne działanie proekologiczne – mówi Marcin Ziomko, jeden z beneficjentów pierwszej edycji „Złap deszcz”.

Bartosz Moch



Marcin Ziomko, jako jeden z pierwszych, już stworzył instalację na wodę deszczową we własnym ogrodzie

www.wroclaw.pl/zlap-deszcz-2020



PICTURE – badania dla mieszkańców

Naukowcy i lekarze z Uniwersytetu Medycznego we Wrocławiu prowadzą badania stanu zdrowia mieszkańców miasta. Wkrótce do skrzynek pocztowych trafią listy z zaproszeniem do udziału w projekcie PICTURE.

Mieszkańcy zostali wybrani losowo. Dane osobowe, na podstawie bazy PESEL, przekazało zespołowi badawczemu Ministerstwo Cyfryzacji. Wylosowani wrocławianie znajdują w skrzynkach pocztowych zaproszenie na badania, które dotyczyć będą dziecka i jednego z rodziców. W przedsięwzięciu weźmie udział w sumie 2500 mieszkańców miasta. – Na taką skalę nikt jeszcze wrocławian nie badał – mówi prof. Tomasz Zatoński, kier. projektu PICTURE.

– Wierzę, że na podstawie wyników tych badań uda się stworzyć plan działań dla miasta, który poprawi zdrowie wrocławian. Miasto jest dla nas naturalnym partnerem, który współfinansuje badania – podkreśla prof. Piotr Ponikowski, p.o. rektor UMed we Wrocławiu.

Każdy z uczestników (dziecko i rodzic) będzie miał wykonane badania laboratoryjne, czyli: morfologię krwi, poziom glukozy, hemoglobinę glikowaną, poziom kreatyniny, lipidogram: cholesterol całkowity, LDL cholesterol, HDL cholesterol, trójglicerydy, poziom elektrolitów: sód i potas, poziom hormonu tyreotropowego TSH.

Dodatkowo wykonane zostaną: EKG, spirometria, pomiar ciśnienia tętniczego, badania antropometryczne, z uwzględnieniem analizy składu masy ciała, oraz badanie laryngologiczne i audiometryczne.

Badania wykonane na własną rękę kosztowałyby rodzinę ok. 1000 zł.

Badania będą odbywać się w siedzibie PICTURE na Wydziale Farmaceutycznym UMed, ul. Borowska 211. W zaproszeniu jest numer telefonu, pod którym należy się zarejestrować.



Średnia stawka czynszu we Wrocławiu jest jedną z najniższych w Polsce

Nowe opłaty czynszowe

O 80 groszy za metr kwadratowy wzrośnie opłata za czynsz w gminnych lokalach komunalnych. Nowe stawki będą obowiązywały od 1 czerwca br.

Wrocławianie zajmujący mieszkania komunalne od 1 czerwca 2020 r. zapłacą za nie więcej. Opłaty wzrosną z 7,60 zł do 8,40 zł za mkw. lokalu. Wyższa będzie też stawka czynszu za najem lokalu socjalnego – wzrośnie z 1,89 zł do 2,10 zł za mkw.

Obecnych opłat nie zmieniano od trzech lat. Tegoroczna podwyżka spowodowana jest wzrostem cen prądu, c.o. i usług związanych z eksploatacją, w tym utrzymania terenów zewnętrznych, przylegających do budynków.

– Ta podwyżka to raczej korekta w związku ze wzrostem kosztów utrzymania miejskich lokali – uważa prezydent miasta Jacek Sutryk. – Na wyższe koszty wpływ ma też modernizacja budynków komunal-

nych oraz wymiana pieców, którą zaczęliśmy – dodaje.

Wzrostu opłat za czynsz można się też spodziewać od 1 stycznia 2021 r. – do 8,90 zł za mkw. Dla mieszkania o pow. 50 mkw. oznacza to wzrost opłaty o 65 zł (z 380 zł obecnie do 445 zł za rok).

W przypadku najmu lokalu socjalnego opłaty wyniosą 2,21 zł za mkw. Trzeba wziąć pod uwagę, że wg obowiązujących przepisów, czynsz za mkw. lokalu mieszkalnego nie może przekroczyć obecnie 3% kosztu odtworzenia 1 mkw. Dla Wrocławia jest to dziś 12,72 zł/mkw.

– Mimo podwyżek, opłaty czynszowe we Wrocławiu nadal będą należały do jednych z najniższych

w kraju, w porównaniu z innymi dużymi miastami – mówi Lech Filipiak, dyrektor Departamentu Nieruchomości i Eksploatacji. – Wysokość czynszu zależy także od strefy, w której znajduje się lokal – w miejskiej czy peryferyjnej. Pod uwagę bierze się również stan techniczny budynku i wyposażenie mieszkania. Akurat we Wrocławiu większość zasobu jest dość wiekowa i w nie najlepszym stanie, dlatego też generalnie stawki są niższe od bazowej – wyjaśnia dyr. Filipiak.

Podwyżki uzasadniane są również potrzebą utrzymania wrocławskiego zasobu mieszkaniowego na odpowiednim poziomie technicznym i estetycznym.

Katarzyna Wiązowska

Aquapark czynny dłużej

Już w tym roku będzie można się wykąpać w nowych basenach rozbudowywanego się właśnie wrocławskiego aquaparku, a tymczasem obiekt wprowadza dobre zmiany w działalności swojego basenu sportowego.

Coraz więcej wrocławian rezerwuje bowiem czas na trening przed swoją pracą, a także po jej zakończeniu. Dlatego wydłużono

godziny otwarcia basenu tak, by umożliwić trening osobom, które podejmują obowiązki służbowe między 6.00 a 7.00 lub kończą dniówkę o 22.00.

W związku z tym od 1 lutego 2020 r. obowiązujące godziny otwarcia basenu sportowego to:

pon.-pt. 4.30–24.00,
sb.-nd. 8.00–23.00.

Organy Englera wracają do świetności



W kilku pracowniach – w Polsce i za granicą – trwa rekonstrukcja organów Englera z bazyliki pw. św. Elżbiety. Słynny instrument, zwany Głosem Śląska, strawiony wraz ze świątynią przez pożar w 1976 r., ma ponownie zabrzmieć za dwa lata.

Gipsowe rzeźby-formy, stworzone na potrzeby tej rekonstrukcji organów, które w roku 1750 zaczął wznosić Michael Engler, a dokończył jego syn Gottlieb Ziegler, można zobaczyć w budynkach Urzędu Miejskiego Wrocławia przy ul. Bogusławskiego i na pl. Nowy Targ.

Prace nad przywróceniem świetności barokowego Głosu Śląska odbywają się we Wrocławiu i Wołominie oraz w pracowniach w Niemczech i w Belgii. Koordynowane są przez konsorcjum firm,

ORGELBAU KLAIS, Manufacture d'Orgues Thomas oraz Zych Zakłady Organowe.

We wrocławskiej pracowni trwa produkcja figur i zdobień, które zwiędzą organy. To bardzo skomplikowany i pracochłonny proces, bo do wykonania jest 500 różnych elementów, w tym 150 ornamentów i figur, ozdoby oraz osiem dużych, kilkumetrowych rzeźb. Codziennie pracuje przy nich 14 osób.

– Najpierw robi się próby w materiale modelarskim, np. glinie, która jest łatwa do formowania i nanoszenia poprawek. Jeśli figura jest właściwie wymodelowana i zaakceptowana, przechodzi do następnego etapu odlewu z gipsu, który jest trwalszy, choć nadal jest materiałem przejściowym. Docelowym jest drewno, z którego tworzy się już rzeźbę właściwą – mówi Piotr Misiak, zastępca dyrektora

Wydziału Zamówień Publicznych UM i zastępca przewodniczącego zespołu ds. odbudowy organów.

Pierwsze elementy drewniane są już gotowe. Niektóre zostały pokryte prawdziwym złotem. Prace wykonywane są bardzo skrupulatnie, tak by wiernie odtworzyć spalony przed 44 lata instrument. – Ważne, by to nie wyszło ze stylu, musimy być precyzyjni – mówi Janusz Kucharski, profesor ASP we Wrocławiu, który pełni w projekcie funkcje eksperta.

Same organy powstają głównie w pracowniach w Bonn (Niemcy) i w Stavelot (Belgia), a prace idą zgodnie z harmonogramem i z zachowaniem najwyższej jakości. Zgodnie z umową cały instrument ma być gotowy w pierwszym kwartale 2022 r.

Janusz Krzeszowski

WBO 2020

Ponad 400 obywatelskich projektów

11 lutego zamknięto pierwszy etap WBO 2020 – zgłaszanie projektów. Do 13 lutego zarejestrowano 413 zgłoszonych projektów, ale jeszcze mogą pojawić się inne, wysłane pocztą w ostatnich dniach naboru.

Wrocławski Budżet Obywatelski jest formą konsultacji społecznych, polegającą na składaniu przez mieszkańców projektów, które po pozytywnej weryfikacji przez urzędników i wygranej w powszechnym głosowaniu są następnie realizowane przez gminę Wrocław.

Od 2018 r. proces ten jest regulowany przepisami ustawy o samorządzie gminnym, na podstawie której 13.09.2018 r. Rada Miejska przyjęła uchwałę w sprawie Wrocławskiego Budżetu Obywatelskiego. Edycja WBO 2019 była pierwszą, która została przeprowadzona według nowych zasad. Po jej zakończeniu, w okresie 30.10.–20.11.2019 r., doszło do ewaluacji z udziałem mieszkańców, liderów projektów oraz urzędników. W przygotowaniach do nowej edycji

udało się wprowadzić część postulatów wyrażonych w ewaluacji, m.in. większą promocję procesu wśród młodzieży i seniorów oraz ułatwienie głosowania elektronicznego.

Zieleń i rekreacja górą!

WBO 2020 będzie drugą edycją, przeprowadzoną wg regulacji ustawowej. Do 11 lutego można było zgłaszać projekty. Zarejestrowano ich (na 13 lutego) 413. Trochę ponad połowa z nich to projekty mniejsze – i do 750 000 zł, obejmujące zakresem jedno osiedle.

Jak co roku, największą popularnością cieszą się projekty z kategorii zieleń i rekreacja – to niemal połowa wszystkich zgłoszonych. Najczęściej są to parki (remonty istniejących albo zakładanie no-

wych), nasadzenia drzew i krzewów oraz szeroko pojęte tereny rekreacyjne. Zgłoszono też ponad 20 nowych placów zabaw i kilkanaście boisk sportowych.

Następne w kolejności są projekty, dotyczące zrównoważonej mobilności: 60 projektów z kategorii pieszych i rowerowych, oraz prawie 20, dotyczących komunikacji zbiorowej. Zgłoszono też kilkanaście projektów wybudowania kładek przez rzeki. Poza tym jest też ponad 30 projektów związanych z infrastrukturą drogową – głównie naprawa nawierzchni i budowa nowych miejsc parkingowych.

Spośród osiedli, na terenie których zgłaszano projekty, najwięcej pochodzi z Muchoboru Małego, a w dalszej kolejności ze Starego Miasta, Leśnicy i Psiego-Pola-Zawidawia.



FOT. MAREK KSIĘŻAREK

Z uroków inwestycji w parku na Niskich Łąkach (WBO 2018) wrocławianie korzystają już od grudnia 2019

Drugi etap – weryfikacja

Kolejnym etapem WBO 2020 będzie weryfikacja zgłoszonych projektów. Najpierw zostaną one sprawdzone pod względem formalnym, m.in. czy zostały do nich dołączone prawidłowe listy poparcia. W przypadku ich braku liderzy zostaną poproszeni o uzupełnianie list.

Następnie projekty będą sprawdzane pod względem merytorycznym i ten etap potrwa do końca maja

bieżącego roku. Od czerwca będzie możliwe wnoszenie do projektów ewentualnych poprawek, a głosowanie na poszczególne projekty planowane jest na 18 września–5 października bieżącego roku.

Przemysław Leszyński
Wydział Partycypacji Społecznej
UM Wrocławia

www.wroclaw.pl/wbo



FOT. MPWiK WROCŁAW

Zbiorniki retencyjne powstaną w Porcie Południowym

500 mln zł na wodociągi i kanalizację

Ponad pół miliarda zł w ciągu pięciu lat zamierza wydać MPWiK na tworzenie nowoczesnej infrastruktury, zapewniającej dostawę wody i odbiór ścieków, a także na adaptację do zmian klimatu.

Zwiększonym dostawom wody do południowych dzielnic Wrocławia i do gminy Kobierzyce posłużą magistrala wodociągowa śred. 800 mm

i pompownia III stopnia przy ul. Czekoladowej, których budowa się zaczęła.

W planach inwestycyjnych MPWiK znalazła się też budowa kanalizacji na osiedlach Jerzmanowo-Jarnołów, Świniary, Swojczyce, Osobowicka, Lewa-Trójkątna, Fabryczna-Otyńska. Trwają prace projektowe dla Kłokoczyca, a potem – dla Żernik.

– Utrzymanie wysokiej jakości usług, świadczonych mieszkańcom, wymaga nieustannej modernizacji sieci wodociągowej i kanalizacyjnej oraz wprowadzenia usprawnień w naszych zakładach eksploatacyjnych – mówi Witold Ziomek, prezes MPWiK.

Na wypadek długotrwałej suszy zostanie wyremontowanych 120 studni infiltracyjnych na terenach wodonośnych, będą przebudowane cztery sta-

wy nawadniające oraz zwiększona zostanie pojemność gromadzenia wody w osadniku Czechnica. Odpowiedzią na nawalne deszcze ma być budowa w Porcie Południowym czterech zbiorników do gromadzenia deszczówki.

Na najbliższe lata planowana jest też rozbudowa Wrocławskiej Oczyszczalni Ścieków o moduł oczyszczania ścieków opadowych.

Wiadomości
NGO

Po słynnym Kongresie Kultury z 2016 r., kiedy Wrocław był Europejską Stolicą Kultury, w bieżącym roku doczekaliśmy się kolejnego. Wrocławski Kongres Kultury odbędzie się już 20 marca w CSP Piekarnia.

Jednodniowa impreza potrwa od 9.00 do północy, a w jej programie będą do wyboru panele dyskusyjne (m.in. „Artysta-twórca-animator” i „Finanse-mecenat-biznes”).

Przy stolikach prowadzone będą rozmowy z ekspertami wrocław-

skimi i polskimi na tematy, które dziś są szczególnie ważne. Dyskusje będą się toczyły na temat powszechnej edukacji artystycznej, sponsoringu w kulturze, kulturze bez barier, a także promocji wrocławskiego środowiska artystycznego.

Wstęp dla wszystkich zainteresowanych

Udział w kongresie jest bezpłatny. Swoją udział w wydarzeniu mogą zarejestrować osoby pełnoletnie, których centrum aktywności życiowej jest Wrocław, twórcy i uczestnicy kultury – za pośrednictwem strony: kongres.kulturowroclaw.pl/rejestracja.

Rejestracja trwa do 20 marca do godz. 14.30. Liczba miejsc na kongresie jest ograniczona, dlatego warto pospieszyć się ze zgłoszeniem.

Wrocławski
Kongres Kultury

20 marca 2020

Centrum Sztuk Performatywnych Piekarnia

Rada Kultury

Wrocławski Kongres Kultury został zapowiedziany po raz pierwszy przez prezydenta Wrocławia w liście z sierpnia ubiegłego roku, skierowanym do instytucji i osób związanych z kulturą w mieście. Intencją magistratu było, aby właśnie podczas tego wydarzenia

odbyła się debata o kulturze, angażująca wszystkich jej reprezentantów. Zostanie także powołana Rada Kultury.

Ma się ona składać z piętnastu osób. Pięciu członków wskaże prezydent Wrocławia, dwóch – miejskie instytucje kultury, a ośmiu – wszyscy zarejestrowani

uczestnicy kongresu. Organizatorzy dopuszczają również możliwość rejestracji tylko na głosowanie, bez udziału w wydarzeniach kongresowych.

MAT

www.sektor3.wroclaw.pl



Komunikacja we Wrocławiu

Orląt Lwowskich zamknięty dla tramwajów

Drogowcy 8 lutego rozpoczęli kolejny etap budowy TAT, czyli trasy autobusowo-tramwajowej z pl. Orląt Lwowskich na Nowy Dwór. Wykonawca musi włączyć nowe torowisko w istniejącą sieć komunikacyjną na skrzyżowaniu ul. Piłsudskiego i Podwala.

Prace na budowie TAT idą w dobrym tempie. Na wysokości ul. Nabycińskiej i dalej w kierunku Smoleckiej widać już pierwszą nitkę torowiska. Jednocześnie trwa budowa nowego wiaduktu, niebawem zobaczymy też fundamenty pierwszego przystanku. Na początku lutego wykonawca rozpoczął roboty na skrzy-

żowaniu ul. Piłsudskiego i Podwala. Trzeba tam połączyć budowane torowisko z tym obecnym w ulicy Piłsudskiego. To bardzo ważny etap inwestycji.

W związku z rozpoczęciem prac od 8 lutego tramwaje linii oL, oP, 6, 14, 23, 24, 31 i 32 zmienią trasy

i jeżdżą objazdami (szczegóły na przystankach lub www.wroclaw.pl/budujemy-tat). Inaczej kursują także linie autobusowe 106, 122, 127, 144, 149 i 250. Zmiany dotknęły też kierowców. W związku z dużym natężeniem ruchu tramwajowego przez ścisłe centrum inżynierowie zdecydowali o zakazie skrętu

w lewo z ul. Kazimierza Wielkiego w ul. Krupniczą (możliwe jest tylko zawracanie na skrzyżowaniu i skręt w prawo od strony Kina Nowe Horyzonty).

Przypomnijmy. TAT to największa inwestycja komunikacyjna miasta od 1949, kiedy wybudowana zo-

stała linia tramwajowa na Leśnicy. To 7 kilometrów trasy autobusowo-tramwajowej, dwa wiadukty: 160-metrowy nad torami kolejowymi i 22-metrowy nad ul. Smolecką. Obecnie umowy z wykonawcami są podpisane na kwotę ponad 151 milionów złotych! TAT pojedziemy w 2023 roku.

TAK budujemy TAT

Od 2021 r. do 2023 r.
Przetargi w toku, harmonogram po podpisaniu umowy.

2023 r.
Zakończenie prac przy budowie TAT.

8 XI 2019 r.
Starego wiaduktu nad ul. Smolecką już nie ma. Zabytkowe słupy wykorzystywał Zarząd Zieleni Miejskiej.

30 XI 2019 r.
Rozpoczęły się prace przy przebudowie instalacji podziemnych na pl. Orląt Lwowskich.

6 XII 2019 r.
Na TAT zostały ułożone pierwsze szyny na odcinku w pobliżu ul. Nabycińskiej.

7 IX 2019 r.
Start budowy TAT od pl. Orląt Lwowskich do ul. Wagonowej. Zamknięcie fragmentu ulicy Nabycińskiej i prace w pobliżu pl. Orląt Lwowskich.

5 XI 2019 r.
Wrocławskie Inwestycje ogłosiły przetarg na budowę drugiego odcinka TAT od Parku Biznesu do ul. Rogowskiej.

24 I 2020 r.
Powstała ścianka szczelna pod budowę pierwszej podpory 160-metrowego wiaduktu nad linią kolejową.

8 II 2020 r.
Ruszą prace przy przebudowie torowiska i przystanków na pl. Orląt Lwowskich. Potrważą do sierpnia 2020 r.

Jesień 2020 r.
Planowana jest konstrukcja nowego wiaduktu nad ul. Smolecką (22 m długi i 17 m szeroki), którym przejadą tramwaje, autobusy, rowerzyści i przejdą piesi.

Kwiecień 2020 r.
Ruszą prace w wytwórni przy wykonaniu konstrukcji stalowej 160-metrowego wiaduktu, który powstanie nad torami kolejowymi w pobliżu ul. Robotniczej i Strzegomskiej.

Zakończenie przebudowy ul. Nabycińskiej.

Pierwszy peron przystankowy na TAT.

Czerwiec 2020 r.
Początek montażu rozjazdów na pl. Orląt Lwowskich.

Wrzesień 2020 r.
Rozpoczęcie montażu konstrukcji 160-metrowego wiaduktu.

17 IX 2019 r.
Wrocławskie Inwestycje wybrały w przetargu projektanta odcinka TAT wzdłuż ul. Rogowskiej.

19 X 2019 r.
Wyłączona z ruchu została ul. Smolecka. Rozpoczęły się prace rozbiórkowe wiaduktu.

www.wroclaw.pl/budujemy-tat

MPK inwestuje we flotę i czystość

60 nowych autobusów, nawet 46 tramwajów i myjnia dla pojazdów. Wrocławskie MPK przedstawiło plany inwestycyjne na rok 2020 i pochwaliło się najnowszym nabytkiem.

Pod koniec 2019 r. na wrocławskich ulicach pojawiło się 50 nowoczesnych, niskopodłogowych i klimatyzowanych autobusów. Teraz wrocławskie MPK jest w trakcie przetargu, w którym chce wydzierżawić następne 60 pojazdów. Jednak to nie wszystkie inwestycje we flotę.

Prezydent Wrocławia Jacek Sutryk zapowiedział pod koniec stycznia br. zakup nowych tramwajów. Niedawno ogłoszono przetarg, który przewiduje dostawę 25 niskopodłogowych składów z opcją zwiększenia zamówienia o kolejnych 21 sztuk.

Aby wszystkie nowe i obecne wrocławskie tramwaje lśniły czystością, MPK zainwestowało w przejazdową myjnię tramwajową, która mieści się na zajezdni Borek.

www.wroclaw.pl



Automatyczne umycie tramwaju potrwa kilka minut i będzie bardziej ekologiczne

FOT. JUANISZ KRZESZOWSKI



Budżet Wrocławia 2020 – optymalny i bezpieczny

Oświata, transport i pomoc społeczna – na te dziedziny zostaną przekazane w tym roku rekordowe kwoty z wrocławskiego budżetu. Na każdą z nich miasto wyda ponad miliard złotych. Wszystko z myślą o poprawie jakości życia wrocławian.



FOTOGRAFIE UM WROCŁAWIA, TOMASZ WALKÓW

Więcej niż jedna czwarta miejskich wydatków z budżetu związana jest z potrzebami wrocławskiej oświaty

Rekordowe dochody na poziomie 5,3 mld zł oraz wydatki, czyli ponad 1,4 mld zł na wrocławską oświatę, 1,2 mld zł na pomoc społeczną i blisko 1,1 mld zł na transport – to najważniejsze składowe budżetu Wrocławia na 2020 r. Zakłada on większe, niż wg planu na 2019 r., zarówno dochody, jak i wydatki. Planowany tegoroczny deficyt to ok. 310 mln zł.

– Tegoroczny budżet miasta jest dla Wrocławia prorozwojowy, optymalny, bezpieczny i odpowiedzialny – twierdzi Jacek Sutryk, prezydent Wrocławia. – Najwięcej wydamy na oświatę, transport publiczny i politykę społeczną. Zadbaliśmy również o środki na program „Wrocław bez smogu” i nasze bezpieczeństwo. Mam nadzieję, że wyraźnie wpłynie to na poprawę jakości życia wrocławian.

Większe dochody, rosnące wydatki

Na rekordowe dochody w tegorocznym budżecie składa się m.in. ponad 600 mln zł wpływów z podatków oraz ponad 1 mld zł wpływów z opłat, dochodów z majątku i usług. Do tego dochodzą dotacje i subwencje – w sumie w planie przewidziano z tych źródeł około 1,8 mld zł. Mimo rządowych zmian w PIT, związanych m.in. z obniżeniem podatku PIT z 18% do 17%, oraz zwolnienia z podatku osób przed 26. rokiem życia, władze miasta szacują, że w 2020 r. wpływy z płaconych przez wrocławian podatków będą wyższe niż przed rokiem.

Budżet zakłada również wzrost wydatków – do ponad 5,6 mld zł. Z tej kwoty blisko 4,8 mld zł stanowią

wydatki bieżące. Natomiast ponad 800 mln zł zostanie przeznaczonych na inwestycje.

Najwięcej na szkoły i przedszkola

Gros pieniędzy, jak co roku, Wrocław przeznaczy na edukację. Teraz będzie to o 200 mln więcej niż w 2019 r., czyli ponad 1,4 mld zł, co stanowi więcej niż jedną czwartą wydatków miasta.

Druga dziedzina, na którą przeznaczono najwięcej pieniędzy, to pomoc społeczna. Wydatki na nią opiewają na ponad 1,2 mld zł. Do priorytetów władz miasta należy w tym roku też transport publiczny – to prawie 1,1 mld zł.

Duży wzrost wydatków przewidziany jest również w obszarze

komunikacji zbiorowej – na nią skierowano 468 mln zł.

Do największych wydatków należą także te na gospodarkę komunalną i ochronę środowiska – blisko 450 mln zł oraz na gospodarkę mieszkaniową – ponad 350 mln zł.

Miasto się rozwija

W budżecie na 2020 r. ponad 800 mln zł zapisano na inwestycje. Najwięcej, bo około 120 mln zł, przeznaczono na budowę trasy autobusowo-tramwajowej na Nowy Dwór z centrum Wrocławia (patrz s. 6) oraz trasę tramwajową na Popowice. Do najważniejszych inwestycji należy także program poprawy stanu technicznego infrastruktury drogowej – prawie 60 mln zł, trzeci etap Zintegrowanego Sys-

temu Transportu Szynowego w aglomeracji i we Wrocławiu – blisko 55 mln zł, a także budowa i kompleksowa przebudowa szkół podstawowych, ponadpodstawowych i przedszkoli. Na ten cel zaplanowano prawie 48,5 mln zł.

Wśród ważnych inwestycji drogowych, które będą realizowane w 2020 r., jest m.in. dokończenie obwodnicy Leśnicy oraz budowa Alei Wielkiej Wypsy.

W tym roku pieniądze zostaną przeznaczone także na miejski program wymiany źródeł ogrzewania, a także mniejsze inwestycje – realizowane w ramach Wrocławskiego Budżetu Obywatelskiego czy nowego Programu Inwestycyjnego Rad Osiedli.

Katarzyna Wiązowska

Im więcej zarabiasz, tym więcej ma z tego Wrocław. Zobacz kalkulator podatku dla miasta

Twój miesięczny podatek zasila w stosownych częściach m.in.: edukację, transport i łączność, gospodarkę komunalną i ochronę środowiska, zdrowie, pomoc społeczną, gospodarkę mieszkaniową, kulturę, sport, rekreację i turystykę, bezpieczeństwo.

Twoja pensja brutto	2600 zł	3500 zł	4000 zł	6000 zł	10 000 zł
Miesięczny podatek dla miasta	78,80 zł	117,10 zł	138,40 zł	223,50 zł	441,70 zł



Cennik Wrocławia

Bez skomplikowanych tabel i wykresów pokazujemy konkretne wydatki, które składają się na funkcjonowanie Wrocławia. Poznajcie przykładowe koszty z zakresu: inwestycji, komunikacji, środowiska, pomocy społecznej i wiele innych.

Z poniższego cennika dowiecie się m.in., jaki jest koszt zakupu jednego tramwaju, ile miasto musi wydać na budowę kilometra drogi, nasadzenie i utrzymanie drzewa, montaż ławki, budowę placu zabaw, utrzymanie psa w schronisku czy wreszcie, ile trzeba zapłacić za roczne zużycie wody w fontannie multimedialnej przy Hali Stulecia.

Dane, które zebraliśmy, mogą być zaskakujące, bo mało kto wie, ile kosztuje montaż jednej latarni ulicznej, posianie trawnika czy namalowanie przejścia dla pieszych. W niektórych przypadkach kwoty są uśrednione, gdyż ich ostateczna wysokość zależy od wielu czynników, takich jak m.in. czas i zakres prac oraz teren, na którym są wykonywane, przez co różni się w przypadku konkretnych inwestycji.

Kolejne tego typu wydatki będą ponoszone w ramach rekordowego budżetu Wrocławia na 2020 rok, który zakłada dochody na poziomie 5,3 mld zł oraz kwoty przekraczające miliard na: wrocławską oświatę, pomoc społeczną i transport.

1 9,71 mln zł
Zakup tramwaju Pesa Twist

7 mln zł – miesięczny koszt utrzymania zajezdni Borek

2 1,99 mln zł
Zakup autobusu przegubowego Mercedes Citaro G2

7,54 zł – koszt przejazdu jednego km autobusu przegubowego

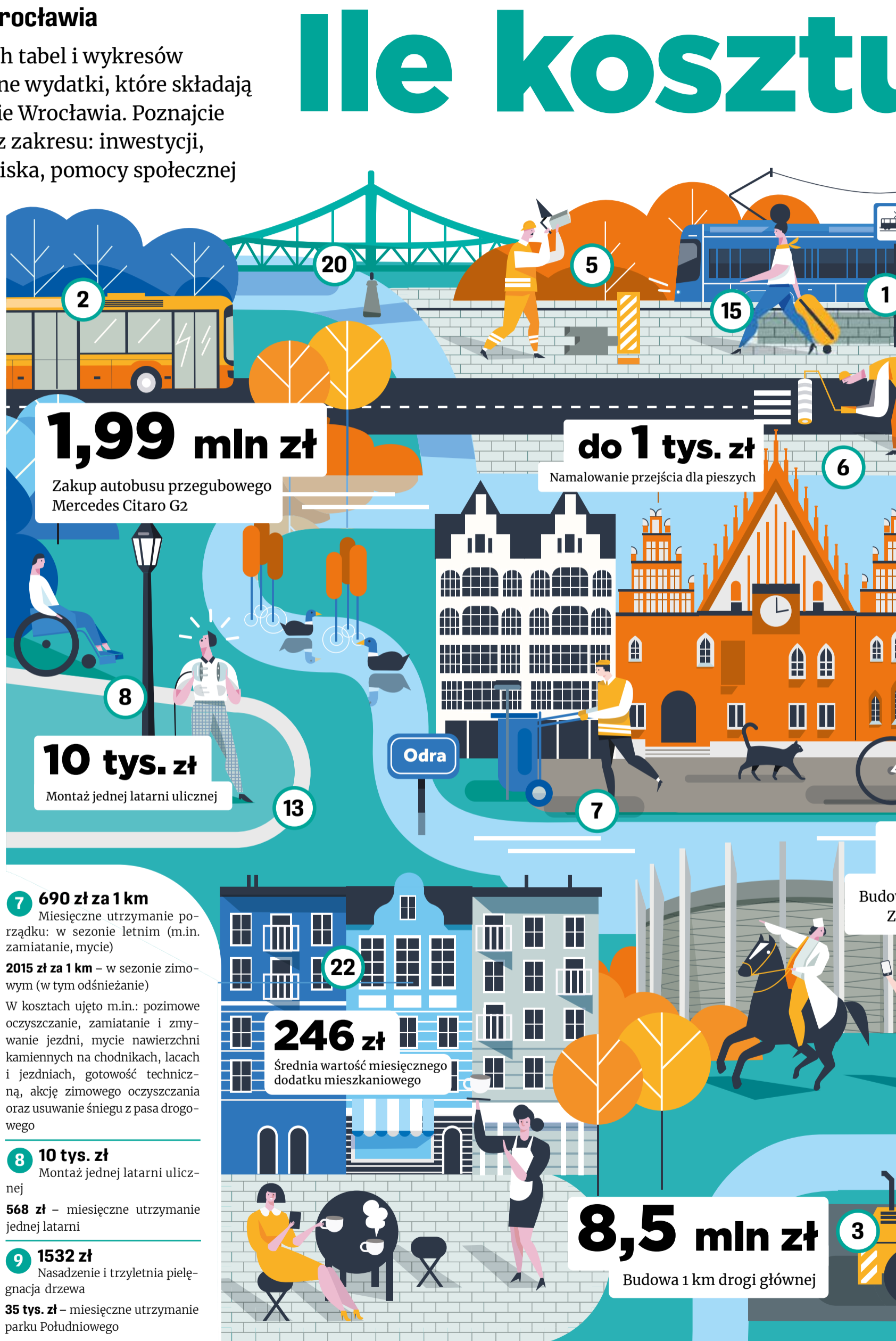
3 8,5 mln zł
Budowa 1 km drogi głównej (bez sieci podziemnych i instalacji naziemnych)
800 zł – montaż znaku drogowego

4 2,8-3,7 mln zł
Budowa 1 km ścieżki rowerowej
278 zł – miesięczne utrzymanie jednego roweru miejskiego

5 1,3-2 mln zł
Budowa 1 km chodnika (szer. 3 m)

8,57 mln zł – Budowa kładki dla pieszych na Psim Polu

6 250-1000 zł
Namalowanie przejścia dla pieszych (cienko- i grubowarstwowe)



7 690 zł za 1 km
Miesięczne utrzymanie porządku: w sezonie letnim (m.in. zamiatanie, mycie)

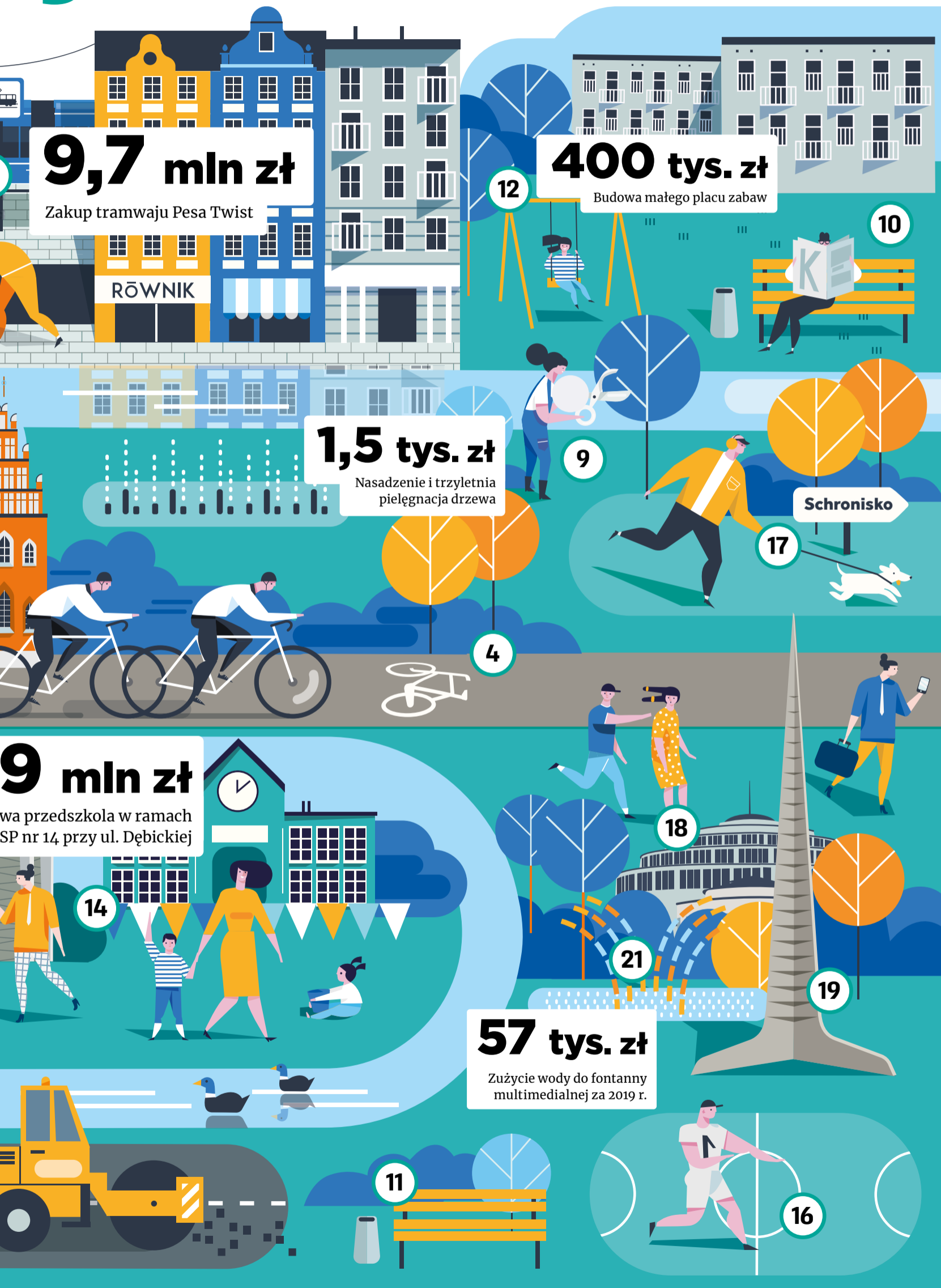
2015 zł za 1 km – w sezonie zimowym (w tym odśnieżanie)

W kosztach ujęto m.in.: pozimowe oczyszczanie, zamiatanie i zmywanie jezdni, mycie nawierzchni kamiennych na chodnikach, łacach i jezdniach, gotowość techniczną, akcję zimowego oczyszczania oraz usuwanie śniegu z pasa drogowego

8 10 tys. zł
Montaż jednej latarni ulicznej
568 zł – miesięczne utrzymanie jednej latarni

9 1532 zł
Nasadzenie i trzyletnia pielęgnacja drzewa
35 tys. zł – miesięczne utrzymanie parku Południowego

Wroclaw? ?



9,7 mln zł

Zakup tramwaju Pesa Twist

400 tys. zł

Budowa małego placu zabaw

1,5 tys. zł

Nasadzenie i trzyletnia pielęgnacja drzewa

9 mln zł

Budowa przedszkola w ramach ZSP nr 14 przy ul. Dębickiej

57 tys. zł

Zużycie wody do fontanny multimedialnej za 2019 r.

10 550 zł

Posianie 1 ara trawnika

1630 zł – średni koszt skoszenia 1 ha trawy

11 1000 zł

Zakup i montaż ławki (parkowej i w przestrzeni miejskiej)

1,5 tys. zł – zakup i montaż kosza na śmieci w parku

12 400 tys. zł

Budowa małego placu zabaw (do 200 mkw. powierzchni)

1900 zł – roczne utrzymanie placu zabaw (małego i dużego – powyżej 200 mkw.)

13 150 zł za m.b.

Zagospodarowanie utwardzonej alejki w parku (szer. 2,5 m)

40 zł – nasadzenie i trzyletnia pielęgnacja krzewu

14 9 mln zł

Budowa przedszkola w ramach ZSP nr 14 przy ul. Dębickiej

1148 zł – utrzymanie jednego dziecka w przedszkolu publicznym/miesiąc

15 390 tys. zł

Montaż przystanku (peronu) wiedeńskiego

30 tys. zł – montaż zwykłej wiaty przystankowej

16 800 tys. zł

Średni koszt budowy boiska o sztucznej nawierzchni

150 tys. zł – budowa siłowni plenerowej

17 3 mln zł

Roczna dotacja z miasta na utrzymanie schroniska dla zwierząt

31 zł – miesięczne utrzymanie czworonoga (psa, kota) w schronisku

18 2,96 mln zł

Wymiana trybun teleskopowych w Hali Stulecia (2019 r.)

19 849 tys. zł

Remont Iglicy w latach 2016–2017. Demontaż, czyszczenie, malowanie i montaż

20 3 mln zł

Remontu mostu Tumskiego w latach 2019–2020. Zabezpieczenie antykorozyjne, renowacja, czyszczenie, wzmocnienie, wymiana nawierzchni jezdni plus odtworzenie historycznego oświetlenia

21 57 tys. zł

Koszt zużycia wody do fontanny multimedialnej za 2019 r.

22 246 zł

Średnia wartość miesięcznego dodatku mieszkaniowego



Tak będzie budował się Wrocław w 2020 r.

W tym roku miasto wyda na inwestycje blisko 805 mln złotych. Największe finansowanie planowane jest na: transport i drogi, gospodarkę mieszkaniową, edukację oraz ochronę środowiska. Prezentujemy wybrane przedsięwzięcia, które się toczą lub zostaną zakończone w bieżącym roku.

Tym, co jest w mieście widoczne od razu, są głównie wszelkiego rodzaju budowy, rozbudowy czy przebudowy. Tych w roku obecnym, a także w najbliższych latach we Wrocławiu nie zabraknie. Wszystkie jednak przedsięwzięcia są pla-

nowane i realizowane zależnie od zasobów finansowych, jakimi dysponuje miejski samorząd.

– Obligatoryjnym elementem budżetu jest realizacja zadań nałożonych na miasto ustawowo.

Dodatkowo budżet na rok 2020 zakłada realizację priorytetów przyjętych o wytyczne polityki społeczno-gospodarczej Wrocławia i przewiduje środki finansowe na ważne miejskie inwestycje oraz ich kontynuację – mówi Marcin

Urban, skarbnik miasta (czytaj też wywiad na s. 11).

W bieżącym roku, oprócz nowych tras tramwajowych, pieniądze zostaną przeznaczone m.in. na budowę i przebudowę placówek oświato-

wych (blisko 60 mln zł), miejski program wymiany źródeł ogrzewania czy małe inwestycje – realizowane w ramach Wrocławskiego Budżetu Obywatelskiego czy Programu Inwestycyjnego Rad Osiedli. Pokazujemy wybrane inwestycje.



FOT. JANUSZ KRZESZOWSKI

Budowa trasy autobusowo-tramwajowej na Nowy Dwór 110,9 mln zł

Powstaną torowisko i sieć trakcyjna, przebudowane zostaną sieci podziemne, nad torami kolejowymi stanie nowy wiadukt. Kolejny znajdzie się nad ul. Smolecką. W 2023 r., dzięki TAT, dojedziemy do centrum w mniej niż 20 minut.



Miejski program wymiany źródeł ogrzewania 43,8 mln zł

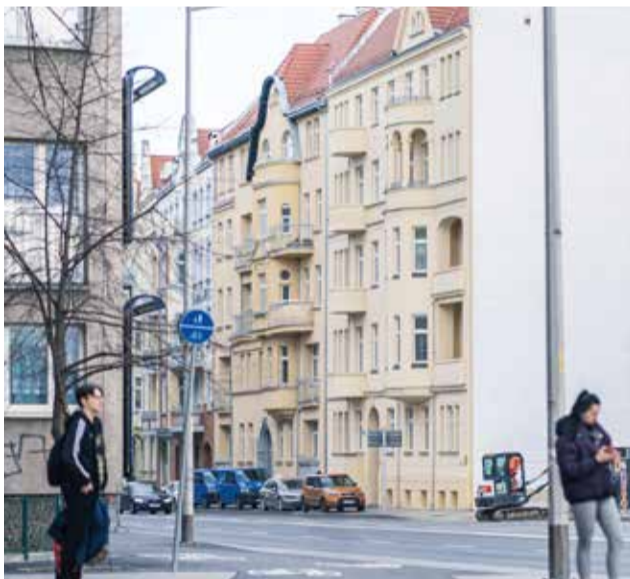
Akcja „Zmień piec” przedstawia mieszkańcom możliwości i wspomaga w wymianie pieców za sprawą programów KAWKA Plus i Termo KAWKA. Do końca 2024 r. miasto przeznaczy 330 mln zł na działania związane z likwidacją pieców.



FOT. MAREK KSIĘŻAREK

Budowa i przebudowa szkół i przedszkoli 48 mln zł

Żłobek przy ul. Sygnałowej dla ponad 200 dzieci za ok. 16 mln zł (maj 2020). Zespół szkolno-przedszkolny przy ul. Asfaltowej na Wojskich dla 1200 dzieci z zapleczem i miejscami do rekreacji. Nowy blok sportowy w Szkole Podstawowej nr 77 przy ul. św. Jerzego na Hubach.



FOT. MAREK KSIĘŻAREK

Rewitalizacja komunalnego zasobu mieszkaniowego 35,8 mln zł

Zakończenie remontu podwórek: Hallera 139 (800 tys. zł), Daszyńskiego/Jedności Narodowej/Żeromskiego (3 mln zł), Jarcza/Orzeszkowej/Wyszyńskiego/Nowowiejska (2,5 mln zł), Grudziądzka/Krzywoustego (2 mln zł) i przestrzeni międzyblokowej: Braniborska/Trzemeska/Legnicka/dobra (2 mln zł). Rewaloryzacja kamienic: Miernicza 10 (3,8 mln zł), Miernicza 18 (3,2 mln) i Miernicza 24 (3,3 mln zł). Remont elewacji frontowych, balkonów, klatek schodowych, wymiana lub remont stropów w kamienicach: Brzeska 27, 29, Chudoby 6, 8, 13, 14, 15 i Prądyńskiego 35.



PROJEKT GRZEBIŃSKI KILIAN

Budowa tramwaju na Popowice 120 mln zł w I etapie

3,1 km torowiska (w tym 1,45 km zielonego), 5,4 km nowych i przebudowanych dróg, 17 przebudowanych skrzyżowań, 5,7 km nowych lub przebudowanych ścieżek rowerowych, 31 przystanków (w tym 21 nowych). Węzeł przesiadkowy komunikacji miejskiej i PKP przy stacji Wrocław Popowice. Zakończenie inwestycji – koniec 2022 r.



MATERIAŁY INWESTORA

Budowa Osi Zachodniej 6,5 mln zł w roku 2020

Drugi etap budowy obwodnicy Leśnicy. Powstanie aleja Stabłowicka – połączy istniejącą trasę z ul. Kosmonautów w okolicach nowego szpitala. Ul. Kosmonautów do kąpieliska Glinianki będzie poszerzona do dwóch pasów w każdym kierunku. W sumie ponad 4 km nowych dróg oraz ścieżki rowerowe, chodniki i nowy wiadukt. Ponad 2 km zielonego torowiska tramwajowego na Kosmonautów. Obwodnica ma być gotowa za 2,5 roku. Wieloletni Plan Inwestycyjny zakłada, że całe przedsięwzięcie będzie kosztowało 399 mln zł.

Rozlicz PIT we Wrocławiu i korzystaj z miasta!

Wszyscy, którzy rozliczą swój podatek we Wrocławiu, nie tylko pomagają rozwijać się miastu, ale także mogą skorzystać za darmo z wrocławskich atrakcji, jak aquapark, zoo, Hydropolis, mecze piłkarskiego Śląska czy przejażdżki konne na Partynicach.

Nie wszyscy wiedzą, że roczny podatek dochodowy PIT nie trafia w całości do skarbu państwa. Duża jego część zostaje przekazana do gminy, w której został rozliczony PIT. Pieniądze te pomagają finansować m.in. budżet obywatelski, transport publiczny, trasy rowerowe, utrzymanie zieleni, rekreację, edukację dzieci, sport, kulturę, ochronę środowiska, pomoc społeczną i ochronę zdrowia. Przyczyniają się więc do znacznej poprawy warunków życia w mieście.

Wystarczy, że tu mieszkasz

Aby rozliczyć swój podatek we Wrocławiu, nie trzeba być tu zameldowanym. Wystarczy tu mieszkać i w swoim zeznaniu podatkowym wpisać wrocławski adres. Do celów podatkowych liczy się miejsce zamieszkania, a nie zameldowania.

Tymczasem we Wrocławiu mieszka kilkadziesiąt tysięcy osób, które

są zameldowane na terenie innych gmin i tam płacą podatek. W ten sposób pieniądze, które mogłyby wpłynąć na poprawę jakości życia mieszkańców, nie trafiają do budżetu miasta. Dlatego tak ważne jest, aby wszyscy, którzy mieszkają, pracują i studiują we Wrocławiu, rozliczali swój PIT właśnie tutaj i tym samym przekazywali część swojego podatku na rozwój miasta.

Twój „Nasz Wrocław”

Dużym atutem rozliczania podatków we Wrocławiu jest możliwość udziału w programie „Nasz Wrocław”. Dzięki niemu można skorzystać z darmowych wejść do popularnych wrocławskich atrakcji, m.in. aquaparku, zoo, Hydropolis, a także pójść na mecz piłkarski WKS Śląsk Wrocław i przejechać się konno na WTWK Partynice. Do wykorzystania jest także wiele atrakcyjnych zniżek w obszarze kultury, sztuki, sportu, rozrywki czy edukacji.

Dla wszystkich użytkowników programu „Nasz Wrocław” dostępna jest również oferta ponad 50 partnerów, którzy proponują zniżki, wynoszące od 10% do 50%,

są to m.in. wrocławskie instytucje kulturalne. Wystarczy mieć aktywne konto w systemie, w którym mogą zarejestrować się tylko osoby pełnoletnie, które rozliczają

swoje roczne PIT-y we Wrocławiu. Warto z takiej opcji skorzystać.

Biuro Promocji Wrocławia i Turystyki

Skarbnik miasta Wrocławia

Obecny budżet różni się od tych z minionych lat

Wrocławianin z urodzenia, absolwent UWr oraz studiów MBA na Franklin University w Columbus. Marcin Urban zaczynał pracę w Urzędzie Miejskim od Wydziału Podatków i Opłat, którym później kierował. Od 2007 r. jest skarbnikiem miasta Wrocławia.



Marcin Urban zarządzał wdrożeniem projektu Wrocławskiej Karty Miejskiej Urbancard. Koordynuje prace Rady ds. Przedsiębiorczości, powołanej przez prezydenta miasta

Co się zmieni w 2020 r. w miejskich wydatkach?

W tym roku do najważniejszych na pewno będą należały te związane z transportem publicznym.

Jedną z największych inwestycji jest tu budowa trasy autobusowo-tramwajowej, łączącej Nowy Dwór z centrum Wrocławia. Na to przeznaczymy w 2020 roku aż 108 milionów złotych. Druga duża

inwestycja to tramwaj na Kozanów. Z transportem miejskim wiążą się też wydatki, które nie są zapisane w budżecie, ale są po stronie MPK. Musi ono zakupić odpowiedni tabor – prawie 50 tramwajów, które będą obsługiwały docelowo te dwie linie. Potrzebna będzie też nowa zajezdnia tramwajowa dla tych pojazdów. Bardzo ważne są także inwestycje, związane z torowiskami i sieciami trakcyjnymi. To znacząco różni obecny budżet od tych z minionych lat.

W budżecie przewidziano wydatki na rzecz lepszego powietrza w mieście?

Oczywiście. Dla prezydenta Wrocławia bardzo ważne są zadania środowiskowe. To przede wszystkim wymiana starych pieców na nowoczesne źródła ciepła. W 2020 roku przeznaczyliśmy na ten cel około 4,4 milionów złotych, a docelowo będzie to ponad 300 milionów złotych. Tu również ma znaczenie program pomocowy, dotyczący rekompensaty do czynszów. Chcemy, aby nikt się nie obawiał, że jeśli już wymieni piec i dzięki temu jego mieszkanie podniesie swoją wartość, to będzie musiał

za nie płacić więcej. Absolutnie tak się nie stanie. Promujemy również ruch rowerowy w mieście. Dlatego na budowę ścieżek rowerowych przeznaczyliśmy 14 milionów złotych. Z kolei na działania, związane z poprawą bezpieczeństwa pieszych, np. budowę i oświetlenie przejść dla pieszych, wydamy 16 milionów złotych.

W tym roku więcej będzie nasze miasto kosztowała również edukacja...

Rzeczywiście, jest to niezwykle istotna pozycja w budżecie. Co roku przeznaczamy na oświatę coraz więcej środków. W roku 2020 już prawie 1,4 mld złotych. Oprócz bieżących wydatków, ciągle budujemy i przebudowujemy wrocławskie szkoły, przedszkola i żłobki. Zależy nam oczywiście na tym, aby wrocławskie dzieci miały jak najlepsze warunki do nauki i rozwoju. Łącznie na te zadania przeznaczymy 48,4 milionów złotych. Owszem, na cele związane z edukacją dostajemy większe środki z subwencji oświatowej, o około 55 milionów złotych, jednak wydatki, związane z tą dziedziną, rosną znacznie szybciej.

Jakie inne zmiany czekają nas w tym roku?

Ważną inicjatywą jest zwiększenie finansowania programów rad osiedli. Do tej pory przeznaczaliśmy na ten cel 20 milionów złotych, a teraz będzie dwa razy więcej, czyli 40 milionów. Pieniądze te są potrzebne na zadania wskazane przez rady osiedli, jako najważniejsze dla ich mieszkańców. Z roku na rok rosną też kwoty WBO. Teraz to 33 miliony złotych.

Zmieniły się też wpływy do budżetu miasta.

Niestety tak. Dotkliwie dla nas są mniejsze wpływy z podatku PIT. Zmniejszenie najniższego podatku od osób fizycznych z 18 na 17 proc. oraz zwolnienie z niego osób do 26. roku życia, powoduje, że wpływy z PIT do budżetu są znacznie niższe. We wcześniejszych latach, co roku były one wyższe o co najmniej 10 proc. Tym razem ten przyrost jest planowany na 2 proc., a i tak nie jesteśmy pewni, czy uda się go osiągnąć.

Rozmawiała: Katarzyna Wiązowska



ŻERNIKI:

Przestrzeń rekreacyjna w parku Żernickim

Tuż przed ubiegłymi świętami Bożego Narodzenia oddano do użytku przestrzeń rekreacyjną na Żernikach. To efekt prac wykonanych w ramach projektów, zgłoszonych do Wrocławskiego Budżetu Obywatelskiego.

I etap inwestycji dotyczył terenu o powierzchni ok. 1,5 ha, pomiędzy ul. Rumiankową a zbiornikami wodnymi. Żernicki Park Sportu i Rekreacji powstaje dzięki trzem wygrany przez mieszkańców projektom WBO – z 2017 r. (nr 368) oraz dwóch z edycji 2018 (nr 26 i 92).

Prace rozpoczęły się od uporządkowania terenu, usuwania gruzu w obrębie 20 m od projektowanych ciągów komunikacyjnych oraz koniecznych wycinek (czyszczenie podszytu oraz wycinki sanitarne i kolizje). Dodatkowo zostało odsłonięte lustro wody stawu, a z kilku drzew usunięto jemiolę, by poprawić ich kondycję.

Dla spacerowiczów

Dzięki projektom zgłoszonym do WBO, na terenie parku Żernickiego

powstał ciąg pieszy o szerokości 3 m, prowadzący od ul. Rumiankowej do zbiorników, zakończony okrągłym pomostem wypoczynkowym z ogrodem deszczowym. Ponadto, wykonano ciąg pieszy prostopadły do wspomnianej ścieżki, prowadzący do ul. Kardamonowej.

Do zabawy i wypoczynku

Z kolei w centralnej części parku, po zachodniej stronie ciągu pieszego, zaprojektowano dwa place zabaw z urządzeniami z robinii akacjowej. Wzdłuż ścieżek powstały placyki wypoczynkowe z ławkami, na których mieszkańcy będą mogli się zrelaksować.

Więcej zieleni

W ramach inwestycji Zarząd Zieleni Miejskiej posadził na terenie



W parku na Żernikach dzieci mają miejsce do zabawy, a dorośli do odpoczynku

parku Żernickiego 433 krzewy liściaste, 67 krzewów iglastych, 1651 bylin, założył trawniki, a także matę rozchodnikową na

powierzchni 237 mkw. – przy placach zabaw. To jednak nie koniec. Już wiosną tego roku planowana jest wspólna akcja z miesz-

kańcami, którzy zasadzą w parku Żernickim jeszcze 100 drzew.

Patryk Załęczny

OŁBİN:

Podwórko z naturalnym „wyposażeniem”

Stworzenie przestrzeni przyjaznej mieszkańcom – miejsca do wspólnego spędzania czasu na powietrzu, wśród zieleni – to efekt modernizacji podwórka przy ul. Walecznych, Prusa i Reja.

Pod koniec ubiegłego roku powstał tam tzw. park kieszonkowy. Jeszcze niedawno to podwórko nie zachęcało choćby do krótkiego spaceru. Teraz to zupełnie nowe miejsce. Na ponad 2 tys. mkw. przestrzeni międzyblokowej powstały tereny rekreacyjne, zielona droga i place z nawierzchni półprzepuszczalnych. Posadzono krzewy i drzewa, zwiększające zacienienie terenu i podnoszące bioróżnorodność. Zadbano też o drzewa, które już tam wcześniej rosły.

Dla wygody mieszkańców

Aby umilić życie mieszkańcom, zamontowano ławki, pojawiły się kosze na śmieci oraz tablice informacyjno-edukacyjne, z których można dowiedzieć się wiele o różnych narzędziach, pozwalających na adaptację do zmian klimatu. Przeszły też straszyc stare wiaty śmietnikowe. Teraz są nowe i pokryte pnączami, podobnie jak wiaty rowerowe.

Ołbin łapie deszcz

Motywnym przewodnikiem dla tego podwórka była woda, dlatego zagospodarowano także deszczówkę, rozsączając ją na tereny zieleni. Powstały trzy ogrody deszczowe oraz niecka retencyjna, obsadzone roślinnością charakterystyczną dla ogrodów deszczowych. Dzięki temu nic nie płynie do sieci, a specjalnym ukształtowaniem terenu uchroniono budynki przed zawilgoceniem.

GrowGreen dla klimatu

Metamorfozę podwórka przeprowadzono w ramach projektu GrowGreen, finansowanego ze środków programu ramowego Unii Europejskiej w zakresie badań naukowych i innowacji „Horyzont 2020”. Jego celem jest adaptacja do zmian klimatycznych w mieście, m.in. poprzez zagospodarowanie i wykorzystanie wód opadowych, stworzenie oaz zieleni, dających schronienie przed



Teraz przestrzeń międzyblokowa, zwłaszcza wiosną i latem, jest o wiele przyjemniejsza

upałem, zapewniając zacienienie i lokalne obniżenie temperatury.

Jeszcze więcej parków

We Wrocławiu, w ramach tego projektu, powstały eksperymentalne rozwiązania w części Ołbina, czyli

w dzielnicy z intensywną zabudową śródmiejską. Mieszka tam wiele osób, które potrzebują kontaktu z zielenią w bliskim sąsiedztwie swojego domu. Zostało zazielenio-

nych sześć wnętrz podwórzowych, w tym to przy ul. Walecznych oraz ul. Daszyńskiego.

Katarzyna Wiązowska



Projekt finansowany ze środków programu ramowego Unii Europejskiej w zakresie badań naukowych i innowacji „Horyzont 2020” na podstawie umowy o udzielenie dotacji nr 730283



STARE MIASTO: Zieleń, mała architektura i miejsce pamięci

Latem podwórko w obrębie ulic Braniborskiej, Trzemeskiej, Legnickiej i Dobrej zmieni swoje oblicze. Projekt tej zmiany powstał dzięki Programowi Inicjatyw Rad Osiedli.

Wyremontowana zostanie droga wewnętrzna, powstanie nowy parking z miejscami postojowymi. Nie zabraknie też zieleni i oświetlenia, którego dotąd tam brakowało. Prace obejmą także montaż urządzeń małej architektury, jak kosze na śmieci czy stojaki na rowery.

Zakończenie prac jeszcze w tym roku

– Bardzo dobrze, że miejsce to stanie się bardziej zielone i przez to dużo ładniejsze – uważa mieszkająca nieopodal Teodozja Magusiak. – Na pewno przyda się to w tej okolicy. W centrum miasta zieleni nigdy nie jest za dużo.

Zarząd Zasobu Komunalnego podpisał już umowę z wykonawcą na zagospodarowanie podwórka, prace powinny się zakończyć za blisko osiem miesięcy.

Kiedyś był tam cmentarz

Wcześniej jednak zaplanowano ratownicze badania archeologiczne na obszarze wykonywanych robót ziemnych. Teren rewitalizowanego podwórka należał bowiem kiedyś do nekropolii – Wielkiego Cmentarza, przekazanego w 1777 r. do użytkowania trzem śródmiejskim parafiom ewangelickim: św. Marii Magdaleny, św. Elżbiety oraz św. Bernardyna.

Wtedy w centrum cmentarza wzniesiono kaplicę z dwukondygnacyjną wieżą autorstwa Heinricha Gottlieba Dreyera. Miejsce pochówku zakładano z myślą o wielkich rodach mieszczańskich i znamienitych osobistościach. Nekropolia była czynna do 1867 r. Decyzja o jej likwidacji zapadła w 1957 r., a teren przekazano pod budownictwo mieszkaniowe.



FOT. MAREK KSIĘŻĄREK

– Bardzo dobrze, że miejsce to stanie się bardziej zielone i przez to dużo ładniejsze – uważa, mieszkająca w okolicy, Teodozja Magusiak

Zatrzymać w pamięci mieszkańców

Zgodnie z deklaracją władz Wrocławia, na rewitalizowanym po-

dwórku powstanie także ozdobny skwer, który – oprócz uatrakcyjnienia przestrzeni – jednocześnie symbolicznie upamiętni miejsce po byłym Wielkim Cmentarzu,

niegdyś prestiżowym miejscu pochówku zasłużonych obywateli Wrocławia.

Katarzyna Wiązowska

BROCHÓW: Sygnałowa zmieniła się nie do poznania

Niegdyś pusty teren na pograniczu Jagodna i Brochowa z szutrową drogą. Teraz tętni inwestycyjnym życiem. Miasto Wrocław buduje tam duży i nowoczesny żłobek z miejscem spotkań dla mieszkańców oraz przebudowuje ulicę Sygnałową.

Nowoczesny żłobek, który tam powstaje, pomieści 200 dzieci i ma być gotowy w maju br. Inwestycja kosztowała ok. 16 mln zł. Placówka będzie miała siedem oddziałów, każdy z węzłem sanitarnym i szatnią. W budynku powstała też jadalnia i profesjonalna kuchnia, a poza nim, w patio, będzie plac zabawa dla najmłodszych dzieci.

Coraz bliżej do finału

– W tej chwili budynek jest już na etapie wykańczania wnętrza. Większość instalacji jest gotowa, w sanitariatach ułożone są płytki na podłogach. Pozostaje jeszcze głównie zagospodarowanie terenu wokół i nasadzenia – mówi Urszula Badura, dyrektor Zarządu Inwestycji Miejskich, spółki, która w imieniu gminy realizuje tę inwestycję.

Co ważne, w nowym budynku będzie mieścić się również Centrum Aktywności Lokalnej wraz z Miejską Biblioteką Publiczną.

Nowa droga dojazdowa i zieleń

Urząd Miejski zadbał również, aby dojazd do placówki był wygodny. Ulica Sygnałowa jest w tej chwili przebudowywana na odcinku 40 m. Zyskała nową nawierzchnię i oświetlenie. Drogowcy zadbałi także o przebudowę sieci podziemnych i nowe przyłącza kanalizacyjne, zatoki, chodniki. Czekają nasadzenia zieleni.

Prace są na ostatniej prostej. Robotnicy już zaczęli montaż oznakowania pionowego. Trwają też końcowe roboty przy chodnikach i porządkowaniu terenu. Pozostają jeszcze nasadzenia. Droga według planu ma zostać otwarta wiosną tego roku, jednak niewykluczone, że stanie się to szybciej.

Wrocław inwestuje w edukację

Miasto jesienią ubiegłego roku otworzyło żłobek na osiedlu WuWa2 (Nowe Żerniki). Planowana jest też

budowa m.in. placówki na Sołtyśkowicach na ok. 120 miejsc (zakończenie inwestycji na koniec 2021 r.).

Magistrat rozstrzygnął też konkurs na projekt architektoniczny

dużego zespołu szkolno-przedшкоlnego przy ul. Asfaltowej na Wojszycach. Ma tam powstać placówka dla 1200 dzieci z całym zapleczem, dwoma boiskami, placem zabaw oraz miejscami do re-

kreacji. Poszukiwane są również tereny pod inwestycje edukacyjne na Muchoborze Wielkim i na Stabłowicach.

Janusz Krzeszowski



FOT. JANUSZ KRZESZOWSKI

Nowy żłobek będzie miał siedem oddziałów i pomieści 200 dzieci



Матеріал приготовлений у партнерстві з Фондацією Україна

Більше подій ви можете знайти тут wroclaw.pl/ua

Пункт інформаційної підтримки для мігрантів в центрі міста

Інформаційний пункт ІнфоЦУКР відкрито у 2016 році. З того часу експерти Фондації Україна проконсультували понад 1000 мігрантів з України, Росії, Індії, Ірану, Сирії, Ізраїлю, Грузії, Бразилії, Білорусі, Бангладеш, Аргентини, Іспанії, Франції та інших країн.

Безкоштовна інформаційна допомога, поради та вказівки надаються 4 мовами (англійською, польською, українською, російською).

В яких питаннях можна отримати консультацію?

- легалізація перебування та праці,
- пошук роботи/житла,
- охорона здоров'я та страхування,
- інтеграція з навколишнім середовищем,
- щоденне життя в Польщі,
- адаптація в новій країні.

Інфоцентр працює за наступним графіком – понеділок, середа, п'ятниця: 14.00-20.00, вівторок, четвер: 10.00-14.00 в CUKRi (Centrum Ukraińskie

Kultury i Rozwoju) на вулиці Руська 46А/201 у Вроцлаві.

Тематичні консультації

Окрім загальних консультацій можна скористатися також безкоштовною допомогою фахівців з питань легалізації перебування іноземців, працевлаштування в Польщі та з проблем, для яких необхідне ґрунтовне знання польського законодавства:

- консультації зі спеціалістом з питань профорієнтації,
- юридичні консультації,
- консультації з питань інтеграції,
- консультації з психологом.

Для консультації зі спеціалістами необхідна попередня ре-



Інформаційний пункт ІнфоЦУКР на вулиці Руська 46А/201

єстрація за номером 571 330 203 (в годинах роботи інфоцентру) або за допомогою електронної пошти infocukr@fundacjaukraina.eu

Інформаційний пункт працює в рамках проектів фінансованих із Національного Фонду Притулку, Міграції та Інтеграції та державного бюджету.

Події в лютому:

17.02, год. 17-19.30
Заповнення заявки в DUW

21.02, год. 17-18.30

Страхування здоров'я в Польщі: як це працює?

Фондація Україна

fami@fundacjaukraina.eu

Корисні адреси, які варто знати у Вроцлаві

Установи:

Почесне Консульство України у Вроцлаві:

вул. Jedności Narodowej 89, понеділок, середа, п'ятниця, графік роботи: 9.00-14.00 год.

Уповноважена мера Вроцлава з питань жителів українського походження: pelnomocnikua@um.wroclaw.pl

Організації:

Фондація Україна: fundacjaukraina.eu

Wielokultury Wrocław www.wielokultury.wroclaw.pl

Інформація:

Infolink – інформаційний пункт для іноземців
71 77 24 950
infolink@wcrs.wroclaw.pl

Інфоцентр Фондації Україна
вул. Ruska 46A

понеділок, середа, п'ятниця:
14.00-20.00

вівторок, четвер:
10.00-14.00

Безкоштовні юридичні консультації, інформаційна підтримка

ЗМІ

www.wroclaw.pl/ua – українська версія сайту www.wroclaw.pl

inpoland.net.pl – інтернет-сторінка українською і російською мовами

Pryvit – інтернет-сторінка та безкоштовна інформаційна брошура українською мовою.

Усі свої – радіопередача на Радіо Вроцлав (102.3 FM), щосередини о 22.00 год.

Обов'язкове щеплення для дошкільнят

Від 1 січня 2020 року, обов'язкове щеплення є критерієм прийому дитини до вроцлавських дошкільних навчальних закладів. Таке рішення було прийняте Міською Радою. Основною ціллю таких змін є безпека та здоров'я дітей, у тому числі тих, які не можуть бути щепленні з медичних причин.

Дана зміна стосується муніципальних дитсадків, а також тих, які фінансовані з бюджету міста. Загалом, у Вроцлаві для наймолодших мешканців виділено 6 800 місць, з яких 5346 фінансовані або співфінансовані містом. В наборі беруть участь 120 дошкільних закладів.

– Одним з основних наших пріоритетів є здоров'я громадянськості та прирост відсотку осіб, що пройшли процедуру вакцинації. Це важлива для нас справа, оскільки ми піклуємося про здоров'я усіх жителів нашого міста – говорить Іоанна Ничак, директор Відділу з питань охорони здоров'я та соціальних питань муніципалітету м. Вроцлав.

Зміни в системі електронного набору

Починаючи з січня 2020 р. в заяві в системі набору з'явилися додаткові поля в яких буде розміщуватися інформація про щеплення.

Заповнюючи такий документ батьки/опікун зобов'язаний відповісти на запитання, чи дитина пройшла процедуру вакцинації.

До вибору є три відповіді: «ТАК», «НІ» та «ДОВІДКА / ІНШІ».

Документ, який підтверджуватиме процедуру обов'язкового щеплення є книжка про щеплення/вакцинаційний буклет, котру необхідно подати разом з іншими документами після

отримання інформації про зарахування дитини до садочку.

Інші міста також вводять обов'язок щеплення

Дискусії про щеплення у якості критерію прийому

до державних дошкільних закладів, тривають також і у інших регіонах. Наприклад, у Варшаві, Кракові та Ольштині, під час набору нараховуються додаткові бали за щеплення.

Ева Вапляк



Обов'язкове щеплення для дошкільнят від 1 січня 2020 року

Рік Львівських Професорів

Міська Рада прийняла рішення, що 2020 рік у Вроцлаві буде роком Львівських Професорів. Дане рішення було ухвалене з метою виразити повагу та подяку людям, які приклали свої зусилля у відбудові наукового середовища м. Вроцлав у післявоєнний період. Першим ректором об'єднаних Університету та Політехніки в травні 1945 року, був Станіслав Кульчинський. До Вроцлава зі Львова прибуло чимало визначних професорів: математик Уго Штайнгаус, хімік Едвард Сухард, залізничні інженери Казимір Зіпсер та Казимір Ідашевський. В прийнятому рішенні зазначено: «Вроцлавська Міська Рада з нагоди 75-річчя повернення Вроцлава до Польщі, аби віддати належну честь та гідність особам, які долучилися до розвитку польського Вроцлава, встановлює 2020 рік – роком „Львівських Професорів”».



Strona seniora

Kolejny DDP w mieście

Czwarty w ciągu ostatniego roku, a czternasty we Wrocławiu Dzienny Dom Pomocy już działa od 20 stycznia w wyremontowanym budynku przy ul. Władysława Skoczylasa 8.



FOT. UM WROCŁAWIA

W placówce znajduje się świetnie wyposażona pracownia krawiecka

Remont i wyposażenie komfortowej teraz przestrzeni kosztowały ponad 8 mln zł. Uzyskano na to dofinansowanie unijne. W obiekcie jest teraz m.in. winda, a na zewnątrz altana, tereny zielone i mała architektura. Dzienny Dom Pomocy na Leśnicy zapewni przede wszystkim usługi opiekuńcze, specjalistyczne oraz aktywizację i poradnictwo psychologiczne dla osób niesamodzielnych, zwłaszcza starszych.

Dla seniorów

Osoby w wieku senioralnym, korzystające z oferty tego DDP, mają do dyspozycji m.in. zajęcia terapeutyczne, plastyczne, muzyczne i wspierające ruchowo, które będą odbywać się w salach rehabilita-

cyjnych, multimedialnych i szkoleniowych. Przy Skoczylasa są też gabinety, jadalnia i węzeł sanitarny. Co ważne, kadra DDP zapewni także transport pensjonariuszom z i do miejsca zamieszkania.

Dla wykluczonych zawodowo

Oprócz DDP, w budynku – na parterze i poddaszu – znajduje się Klub Integracji Społecznej, udzielający wsparcia osobom wykluczonym, które mają problemy z zatrudnieniem.

Klub oferuje wsparcie 276 mieszkańcom powyżej 18. r.ż., którzy nie mogą samodzielnie uzyskać kompetencji społecznych i zawodowych m.in. z powodu choroby czy niepe-

nosprawności. Dlatego będzie można skonsultować się z prawnikiem, psychologiem czy doradcą zawodowym. Odbyć szkolenie z obsługi komputera, rozwijać hobby i pasje, m.in. w pracowni krawieckiej. Wziąć udział w warsztatach choćby z prowadzenia domowego budżetu.

– Dzięki połączeniu dwóch ośrodków w jednym miejscu ofertę kierujemy do szerokiego grona odbiorców – zarówno do osób starszych, które potrzebują wsparcia, jak i do osób, które chcą powrócić na rynek pracy – wyjaśnia Patrycja Karpicz, zastępca dyrektora Miejskiego Centrum Usług Socjalnych.

Opieka dzienna i całodobowa

Dzienny Dom Pomocy przy ul. Skoczylasa to ósmy tego typu obiekt we Wrocławiu, działający w sieci Miejskiego Centrum Usług Socjalnych. Pozostałe znajdują się przy ulicach: Komuny Paryskiej, Skwierzyńskiej, Żeromskiego, Kościuszki, Karmelkowej i Semaforowej. Łącznie z sześcioma domami zarządzanymi przez inne podmioty, w tym NGO, w mieście mamy dziś 14 domów pomocy.

W sumie pod opieką MCUS w całodobowych i dziennych domach pomoc znajduje ok. 800 osób.

wroclaw.pl

wrocław
bezBarier

doradza i pomaga

Biuro Wrocław bez Barier działa od lutego 2019 r. i ma długą listę już wykonanych zadań.

Są wśród nich np. te ułatwiające osobom niepełnosprawnym korzystanie z przestrzeni publicznej, tj. darmowe punkty ładowania elektrycznych wózków inwalidzkich (ul. Zapolskiej, Sukienicy, pl. Nowy Targ) czy piktogramy na przystankach – by osoby niepełnosprawne, rodzice z małymi dziećmi czy starsi wiedzieli, gdzie stanąć, by wygodnie wejść do tramwaju czy autobusu.

Biuro przyznaje certyfikaty „Wrocław bez barier”, doceniając w ten sposób podmioty działające na rzecz osób z niepełnosprawnościami. Robi audyty dostępności architektonicznej w budynkach UM i innych obiektach. Poszło za tym wdrożenie Wrocławskich Standardów Dostępności Przestrzeni Miejskich, którymi powinni kierować się architekci, projektanci i wykonawcy, a także urzędnicy.

Działalność Biura, we współpracy z Fundacją Ostoją, skupia się też na osobach z niepełnosprawnościami, które należy wspomóc na rynku pracy.

Biuro inicjuje i prowadzi tematyczne grupy dialogu społecznego. Kupuje specjalistyczny sprzęt – jak pętla indukcyjna, totupointy (elektroniczna usługa udźwiękowienia i opisu w ośmiu lokalizacjach Urzędu Miejskiego), przenośna rampa rolowana, podnośnik jezdny czy wózki ewakuacyjne – który ułatwia osobom z różnymi niepełnosprawnościami uczestnictwo w wydarzeniach kulturalnych czy społecznych, a nawet w zabawie – jak podczas sylwestrowego Wrocław Respect. Pamiętamy, jak w czasie tej niezwykłej imprezy osoby niepełnosprawne wystąpiły w roli wykonawców!

Na Wrocław bez Barier mogą liczyć także dzieci i młodzież. W ub.r. Biuro zorganizowało półkolonie dla ponad 60 dzieci. W bieżącym roku ta oferta jeszcze się zwięźszy.

– Jesteśmy niestandardowi – mówi Bartłomiej Skrzyński, dyr. Biura Wrocław bez Barier i rzecznik ds. osób niepełnosprawnych w magistracie, i wylicza np. działania swojego Biura prowadzone dla zwierząt, jak Yellow Ribon Project (znakowanie żółtą wstążką psów, wymagających przestrzeni), a także z ich udziałem. – Prowadzimy programy przy pomocy wyszkolonych psich terapeutów zarówno dla dorosłych w domach pomocy społecznej, hospicjum czy klubach seniora, jak i dla dzieci ze spektrum autyzmu, ze szkół specjalnych czy przedszkoli integracyjnych. Po prostu jesteśmy Wrocław bez Barier i tego będziemy się trzymać!

Nie daj się oszukać. Pamiętaj: Nic przez telefon!

Oszuści wyłudzały już pieniądze „na wnuczka”, teraz mówią, że są z policji i proszą o pomoc w śledztwie. W ten sposób złodzieje potrafią ukraść nawet 50 tys. zł. Ich ofiary to najczęściej osoby starsze.

We Wrocławiu trwa kampania NIC PRZEZ TELEFON, zorganizowana przez Wrocławskie Centrum Rozwoju Społecznego (WCRS) i Komendę Miejską Policji we współpracy m.in. z parafiami i wspólnotami mieszkaniowymi.

Dorota Feliks, szefowa WCRS, podkreśla, że podczas tej kampanii ważne jest, by dotrzeć do osób samotnych i rzadko wychodzących z domu. – Najlepiej osobiście przekazać ulotkę i chwilę porozmawiać. Może to być też okazja do zainteresowania się, czy w naszym najbliższym otoczeniu nie mieszka ktoś potrzebujący sąsiedzkiego wsparcia – zaznacza.

Sprawa jest ważna, bo wrocławska policja odnotowuje tygodniowo kilka prób wyłudzeń pieniędzy

przez telefon. Oszuści podają się za wnuczka, policjanta, kuriera, prokuratora, pracownika administracji lub sprzedawcę sprzętu medycznego, pościeli i garnków.

– Nic, czyli żadnych wrażliwych informacji o sobie, danych do konta bankowego, haseł i loginów, żadnych informacji o posiadanych oszczędnościach. Nic przez telefon, czyli bez zawierania umów na odległość – z głosem w słuchawce, który obiecuje tańsze rachunki za gaz, prąd, telefon – zaznacza st. sierż. Dariusz Rajski z KM Policji we Wrocławiu.

Złodzieje w metodzie „na wnuczka” wykorzystują łatwowierność i zaufanie seniorów, którzy często są osobami samotnymi. Nieraz ko osoby starsze dają oszustom wszystkie pieniądze, jakie mają

w domu, a nawet biorą pożyczki. W ten sposób 87-latką straciła 3 tys. zł, a 76-latką wręczyła złodziejom 15 tys. zł. Obie panie były przekonane, że pomagają rodzinie.

Coraz częściej oszuści podają się za policjantów. Przykład: Ktoś dzwoni, podaje się za wnuczka i prosi o przelanie na konto pieniędzy. Odbierający telefon wie, że próbowano go oszukać. Ale po chwili dzwoni ktoś inny i przedstawia się jako... oficer policji. Prosi, by przekazać pieniądze, bo prowadzone jest śledztwo, i w ten sposób pomóc złapać oszustów. Zapewnia, że pieniądze zostaną zwrócone. Kiedy indziej oszust, podając się za policjanta, mówi, że przyjdą funkcjonariusze i „zabezpieczą” nasze oszczędności, by sprawdzić, czy banknoty nie są fałszywe.



FOT. PIYABAY/ODM

W jednej chwili, przez telefon można stracić wszystkie oszczędności

– Policja tak nie działa! Policjanci nigdy nie telefonują i nie informują o prowadzonym śledztwie, nie proszą o przekazanie żadnych pieniędzy lub podania loginów czy haseł do bankowości elektronicznej. Gdy dzwoni do nas osoba

podająca się za policjanta, przerwijmy rozmowę, rozłączmy się i skontaktujmy z policją pod bezpłatnym numerem 112 lub 997 – wyjaśnia st. sierż. Dariusz Rajski.

Jarek Ratajczak

www.wroclaw.pl/dla-seniorow





Największa baza wydarzeń z Wrocławia i okolic

20.02, 5.03, 19.03 | 18.00

Kino z książką w tle

Muzeum Pana Tadeusza. Wstęp wolny

W co drugi czwartek (do czerwca włącznie) MPT zaprasza do kina Popiół i Diament na seanse filmowe z książką w tle. Przed każdą projekcją będzie okazja do rozmowy o książkach i wprowadzenie do prezentowanego filmu. Tytuły filmów muzeum podaje tylko w newsletterze. Formularz na stronie MPT. Liczba miejsc ograniczona, wejściówki w kasach muzeum.

13.02-6.03 | 10.00

Wystawa komiksu „Już nigdy nie będziesz sam”

Centrum Innowacji Przejście

Pierwsza wspólna praca Pawła Rządziejewicza i Jakuba Kwiatkowskiego. Scenariusz powstał w późne listopadowe wieczory 2017 r. pod wpływem traumatycznych emocji. W samej pracy, sprawne oko wychwyci detale – inspirowane malarstwem Rafała Bujnowskiego, komiksami „Pinokio” Winshlusa, „Skład Główny” Loisela.

4 marca | 13.00

„GOYA – DALI. Gdy śpi rozum, budzą się potwory”

Muzeum Teatru. Wstęp wolny

W lutym we Wrocławiu rozpoczynają się kulturalne spacerzy dla rodziców z dziećmi Baby Art Walk. Fundacja Art Transparent zaprasza do galerii i muzeów na oprowadzania kuratorskie, zwiedzanie najnowszych wystaw i rozmowy przy kawie. Wiosenna edycja potrwa do czerwca i zakończy się wizytą w przepompowni Port Miejski podczas 18. Przeglądu Sztuki SURVIVAL.

23 lutego | 18.00

„Lilka, cud miłości”

Centrum Kultury Wrocław-Zachód.

Bilety: 50 zł, 70 zł

Spektakl pełen humoru i wzruszeń. Oddający klimat dawnych lat portret fascynującej artystki Marii Pawlikowskiej-Jasnorzewskiej z Kossaków, nazywanej Lilką. Grają znakomite aktorki: Paulina Holtz, Krystyna Tkacz, Magdalena Zawadzka, Joanna Żółkowska. Z kartą „Nasz Wrocław” 20% zniżki przy płatności gotówką w kasie.

7.03 | 17.00; 10-13.03 | 10.30;

14-15.03 | 12.00; 17-18.03 | 10.30

Premiera:

„Ile żab waży księżyc”

Wrocławski Teatr Lalek. Bilety: 22 zł, 25 zł

Życie Króla jest poukładane i pełne obowiązków. Pewnego dnia ten porządek zakłóca pojawienie się tajemniczego, wyjątkowo dociekliwego Chłopca. Dziecko zasypuje dorosłego gradem pytań, na które nie zna na odpowiedzi. Wytracony z równowagi Król postanawia szybko pozbyć się natręta. Nie będzie to jednak proste...

12 marca | 16.00

Karina Marusińska „Kamienie, które płaczą”

Arsenał. Wstęp wolny

W lutym we Wrocławiu rozpoczynają się kulturalne spacerzy dla seniorów – Senior Art Walk. Fundacja Art Transparent zaprasza do galerii i muzeów na oprowadzania kuratorskie, zwiedzanie najnowszych wystaw i rozmowy przy kawie. Wiosenna edycja potrwa do czerwca i zakończy się wizytą w przepompowni Port Miejski podczas 18. Przeglądu Sztuki SURVIVAL.

Wrocławski Niezbędnik

Telefony alarmowe, infolinie we Wrocławiu

Bezpośrednie zagrożenie zdrowia i życia:

Numer ratunkowy: **112**Pogotowie Ratunkowe: **999**Policja: **997**Straż Pożarna: **998**Straż Miejska: **986**Centrum Powiadamiania Ratunkowego WOPR (numer ratunkowy nad wodą): **601 100 100**Stały dyżur Centrum Zarządzania Kryzysowego: **71 770 22 22**

Telefony awaryjne we Wrocławiu

Pogotowie energetyczne: **991**

(połączenie bezpłatne, dostępne także z tel. komórkowych)

Pogotowie gazowe: **992**Pogotowie ciepłownicze: **993**Pogotowie wodno-kanalizacyjne: **994**

(czynne przez całą dobę, bez numeru kierunkowego, połączenie bezpłatne)

Infolinie we Wrocławiu

Centrum Informacji Turystycznej:

71 3443 111

(PN-PT: 9.00-19.00)

Punkt informacji dla obcokrajowców:

71 772 4 950

Infolinia MPK:

71 321 72 71, 71 321 72 70

(PN - PT 7.00-20.00)

Infolinia Urzędu Miejskiego

Wrocławia: **71 777 77 77**

Ważne telefony – pozostałe

Widzisz dym ze spalania odpadów, zgłoś to! Telefon alarmowy: **986** (całodobowy) lub **71 310 06 46** (w godz. 07.00-14.00)

Biuro Rzeczy Znalezionych:

71 376 08 96

(ŚR: 8.30-16.00, w pozostałe dni robocze w godz. 8.00-14.00)

Biuro Obsługi Pasażera MPK Wrocław:

71 321 72 71

(PN-PT: 8.00-20.00)

Telefoniczne centrum obsługi klienta MPWiK:

71 34 09 655

(ŚR: 8.00-17.00, w pozostałe dni robocze w godz. 8.00-15.00)

Zgłoś awarię do ZDIUM:

71 376 00 22, 19501

Miejski Rzecznik Konsumentów:

71 777 75 59

Taxi Senior

794 123 124

REDAKCJA:

pl. Solny 14, 50-062, Wrocław, tel. + 48 71 78 35 310
www.wroclaw.pl,
e-mail: redakcja@araw.pl

Redaktor naczelna

Ewa Wapłak

Redaktor prowadząca

Małgorzata Wieliczko

DRUK:

ART-SERVIS
ul. Modrzewiowa 14, 26-001 Masłów

WYDAWCA:

Gmina Wrocław

50. Mistrzostwa Europy w strzelaniach pneumatycznych 23.02-2.03, Hala Stulecia



Teatr Polski w Podziemiu „Postać dnia” 8.03, 19.00, Instytut im. J. Grotowskiego



Drzwi Otwarte we Wrocławskim Centrum Twórczości Dziecka 22-27.02, Kuźnicza 29a

Projekty Miasta Literatury UNESCO 2020

Od października ubiegłego roku Wrocław jest członkiem Sieci Miast Kreatywnych UNESCO. Co to oznacza dla mieszkańców?

Wolontariat senioralny. We Wrocławiu już w tym roku seniorzy będą obecni na największych miejskich festiwalach i targach literackich, m.in. na Międzynarodowym Festiwalu Kryminału w maju czy Wrocławskich Targach Dobrych Książek w grudniu. Wszystko to za sprawą współpracy Wrocławskiego Domu Literatury z m.in. Wrocławskim Centrum Seniora, uniwersytetami trzeciego wieku, filiami Miejskiej Biblioteki Publicznej czy dyskusyjnymi klubami książki. Program dla seniorów to także warsztaty w zakresie wolontariatu (pięć spotkań w ciągu roku).

Wspieranie niezależnych księgarń. Wszyscy kochamy autorskie księgarnie, jak z filmu „Masz wiadomość”, bo mają duszę, rewelacyjny dobór ambitnej literatury, a czytelnicy się do nich przywiązują. Nie mówiąc o tym, że są

doskonałym miejscem spotkań i wydarzeń. Wrocławski Dom Literatury pragnie, by widoczność niezależnych księgarń w mieście była znacznie większa – stąd wziął się pomysł na angażowanie ich w kulturalne i społeczne wydarzenia miejskie, jak obsługa festiwalu literackich czy stoiska księgarskie na dużych wydarzeniach, otwartych dla mieszkańców.

Polska literatura dla obcokrajowców. Dla mieszkańców Wrocławia, którzy pochodzą z zagranicy, ale mają ochotę poznać najważniejszych polskich autorów i książki, zaplanowano pięć literackich weekendów z warsztatami i zajęciami dla dzieci i dorosłych. Spotkania prowadzone będą w pięciu językach (angielskim, niemieckim, rosyjskim, ukraińskim i hiszpańskim).



FOT. MAT. PRASOWE WDL

MAT

Autorem plakatu jest Jakub Kamiński