



wroclaw.pl

Wielki finał



Intronizacja króla kurkowego, pyszne uczyty...
Niech żyje Wrocław!
Co jeszcze czeka na Was z okazji święta miasta?

str. 10-11

ISSN: 2719-7948

BEZPŁATNY BIULETYN INFORMACYJNY URZĘDU MIEJSKIEGO WROCŁAWIA

NR 23 (281), 24-30.06.2026

WYDRUKOWANO NA PAPIERZE EKOLOGICZNYM



str. 3

Miliardy z Tajwanu u nas!

LUKASZ GOŚCINIĄK

Na upał najlepsze miejskie kąpieliska

Oporów i Królewiecka, te dwie błękitne laguny otwierają się już w ten weekend. A Glinianki 27.06 zapraszają na Bezpieczny Wrocław tuż nad wodą.

str. 4

Ponad 13 ha Pilczyc rezerwatem przyrody

Wrocław ma nową chronioną ostoję bioróżnorodności przy ujściu rzeki Ślęzy do Odry, której patronem został prof. Dariusz Tarnawski z UW.

str. 12

Muzyczne podwórko na Kleczkowie

Szukacie osiedlowego pomysłu na początek wakacji? Zajrzyjcie w piątek po południu na ul. Struga - będzie piknik na odnowionym podwórku.

str. 13

BĄDŹ NA BIEŻĄCO. ZAWSZE AKTUALNE INFORMACJE NA WWW.WROCLAW.PL



Szanowni Państwo,

35 stopni w cieniu. Kilka tygodni suszy, a potem gwałtowne ulewy z gradem. Tak wygląda lato, które jeszcze niedawno wydawało się wyjątkowe. Wrocław leży w jednym z najszybciej ocieplających się regionów Polski. Według klimatologów z Uniwersytetu Wrocławskiego średnia temperatura w mieście wzrosła od połowy XX wieku o ok. 1,5 stopnia Celsjusza. W skali klimatu to ogromna zmiana – tak jakby Wrocław w ciągu pół wieku przeniósł się w okolice egzotycznie gorącego niegdyś Balatonu.

Długie fale upałów i tropikalne noce stają się wrocławską codziennością. Różnica temperatur między gęsto zabudowanym centrum a terenami zielonymi sięga kilku stopni, co podczas upałów staje się kwestią zdrowia i życia. Dramatycznie zmienia się też sytuacja wodna. W maju Wody

Polskie informowały, że 64 proc. stacji wodowskazowych w kraju notowały stany niskie, a najtrudniej było właśnie na zachodzie. Widzę to nie tylko w raportach, ale i na Mazurach, gdzie żegluję – przesmyki wysychają, a pomosty stoją nad odsłoniętym dnem. Podobne zjawiska obserwujemy we wrocławskich stawach i na terenach podmokłych.

Paradoks zmian klimatu polega na tym, że doświadczamy jednocześnie suszy i gwałtownych opadów. Cieplesza atmosfera magazynuje więcej energii. Po tygodniach bez deszczu przychodzą ulewy przynoszące w kilka godzin normę z kilku tygodni. Problem w tym, że beton i asfalt nie potrafią tej wody zatrzymać.

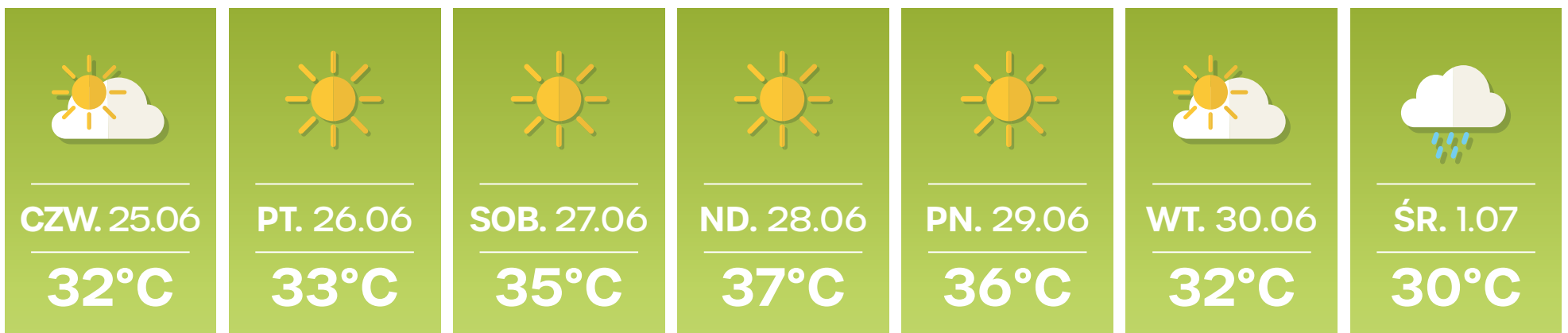
Dlatego nasza polityka zaczyna się od przebudowy miasta. Drzewa działają jak naturalna klimatyzacja – według naukowców z Uniwersytetu Przyrodniczego duże

ich skupiska obniżają temperaturę odczuwalną nawet o kilkanaście stopni. Rozbetonowujemy przestrzenie, tworzymy ogrody deszczowe, muldy chłonne, sadzimy łąki kwietne i mniej kosimy. Zazielenianie szkolnych podwórek, ochrona Lasu Pilczyckiego czy rozwój błękitno-zielonej infrastruktury to realne przystosowanie miasta do nowych realiów. Wspólnie z MPWiK rozwijamy też sieć poidłek i kurtyn wodnych.

Zmieniliśmy politykę miejską. Drzewa, parki i zbiorniki retencyjne traktujemy dziś na równi z drogami, mostami czy torowiskami. Skoro Wrocław przeniósł się nad Balaton, zieleń stała się decydującą częścią miejskiej infrastruktury.

Jacek Sutryk
prezydent Wrocławia

POGODA



POCZTÓWKA Z MIASTA



MICHAŁ MEDYŃSKI

W Czasoprzestrzeni Wrocławianie przywitani lato 21.06 – zgodnie z wytycznymi astronomów

Śpiewali, tańczyli, cieszyli się nadejściem nowej pory roku. W niedzielę 21.06 w Czasoprzestrzeni wrocławski kolektyw społeczno-artystyczny Slavic Year we współpracy z Teatrem Capitol, Przeglądem Piosenki Aktorskiej i Fundacją Tratwa zorganizował Slavic Year Lato 2026 – Miejski Obrzęd Pieśniowy. To wydarzenie jest „czymś między wspólnym śpiewem, koncertem na żywo a rytuałem”.

Mimo zmiany godziny wymuszonej przez złe prognozy pogody (zapowiedź potężnej burzy, która ostatecznie ominęła Wrocław) przyszło mnóstwo ludzi, którzy wspólnie tańczyli i śpiewali, korzystając ze śpiewników przy-

gotowanych przez organizatorów. – Jestem tu, bo bardzo lubię wspólne śpiewanie, to jak łączą się nasze głosy i to, jak ten wspólny śpiew łączy nas samych – mówi Gosia Potoczna, która brała udział w poprzedzających wydarzenie próbach chóru.

Slavic Year został w tym roku podwójnym laureatem 46. Przeglądu Piosenki Aktorskiej – otrzymał Złotego Tukana OFF i Tukana Publiczności. Obrzęd odbył się już po raz szósty. Wcześniej – poza PPA – organizowano go w różnych miejscach nad Odrą, np. w marinach, a z wydarzenia na wydarzenie przybywało publiczności. Kolejny jest planowany na zakończenie lata.

Megainwestycja Tajwanu pod Wrocławiem

Tajwański koncern TEEMA wybuduje w Polsce Park Technologiczny – jeden z największych ośrodków nowych technologii w Europie. Podczas targów Taiwan Expo 2026 w Warszawie ogłoszono, że przedsięwzięcie zostanie zrealizowane w Miękini pod Wrocławiem.

I Bartosz Senderek

Aglomeracja Wrocławska zyska dużego inwestora, który wybuduje w Miękini swój Park Technologiczny. Podczas targów Taiwan Expo 2026 w Warszawie swoje plany ogłosił tajwański koncern TEEMA: Taiwan Electrical and Electronic Manufacturers' Association. Jest to wiodąca tajwańska organizacja zrzeszająca ponad 3000 firm z sektora elektrycznego i elektro-nicznego.

Wielki park technologiczny

Plany zakładają budowę pod Wrocławiem pierwszego na tak dużą skalę Parku Technologicznego tajwańskich producentów elektroniki. Jedną z najbardziej rozpoznawalnych marek obecnych pod Wrocławiem ma być Foxconn – producent podzespołów i komponentów elektronicznych produkujący dla takich marek, jak: Apple, Sony, Intel czy Xiaomi.

Planowany Park Technologiczny TEEMA ma być przestrzenią, w której prowadzone będą badania i rozwój technologii wspierających transformację przemysłową i rozwój sztucznej inteligencji. Realizacja inwestycji pozwoli na stworzenie tysięcy miejsc pracy głównie dla wysoko wykwalifikowanych pracowników. Będzie to szansa dla młodych mieszkańców nasze-



Michał Jaros, polski wiceminister rozwoju i technologii, z Cynthią King, wiceminister gospodarki Tajwanu

go regionu, którzy aktualnie myślą o swojej przyszłości, wybierając kierunek studiów.

Wrocław ważnym graczem

– Wrocław wnosi do tego projektu to, co dziś jest najcenniejsze dla inwestorów technologicznych: wiedzę i doświadczenie we współpracy z globalnym biznesem i otwartość na innowacje – podkreśla Jakub Mazur, wiceprezydent Wrocławia. A wicemi-



Jakub Mazur, wiceprezydent Wrocławia

nister Rozwoju i Technologii Michał Jaros dodaje: – To miliardowe inwestycje, tysiące nowoczesnych miejsc pracy i wzrost udziału Polski w eksporcie wysokich technologii. Polska i Wrocław staną się europejskim centrum nowych technologii.

Wybór Aglomeracji Wrocławskiej przez inwestorów z Tajwanu to podkreślenie znaczenia naszego regionu na europejskiej mapie biznesowej. Współcześnie znaczący inwesto-

rzy technologiczni nie wybierają pojedynczych gmin. Aglomeracja Wrocławska jako całość pozwala połączyć potencjał akademicki i innowacyjny Wrocławia z dostępnością terenów inwestycyjnych.

Ta sama działka do budowy

Plany budowy nowoczesnego zakładu w Miękini w 2023 r. ogłosił Intel. Amerykanie mieli zainwestować 4,6 mld dolarów i stworzyć tysiąc miejsc pracy. W 2025 r. firma wycofała się z wielkich inwestycji w Polsce i Niemczech z uwagi na konieczność cięcia kosztów.

Zaczyna się wolne dla 100 tys. Wrocławian

Prawie 100 tys. wrocławskich przedszkolaków, uczniów szkół podstawowych i ponadpodstawowych w piątek 26.06 kończy rok szkolny. Przedszkola będą miały dyżury w wakacje (jedne w lipcu, drugie w sierpniu), ale szkoły: podstawówki, licea, technika i branżówki zostaną zamknięte, by dzieci i młodzież mogły odpocząć na wakacjach. Potrwają one dokładnie 66 dni. Jeśli ktoś nie ma zaplanowanych aktywności, zawsze może się zainspirować, zaglądając na www.wroclaw.pl

Dyżury Radnych Miejskich

Spotkania odbywają się w Sukiennicach 9. Dyżury wiceprzewodniczących organizowane są w czwartki w godz. 15–16.30. Dyżury radnych zaplanowane są na środy, w godz. 15–16.30. W najbliższym czasie spotkania z mieszkańcami mają: **8.07 Jarosław Krauze i Robert Leszczyński.**

➤ **Harmonogram dyżurów na:** www.wro.news/rmw-2026

Oddaj krew, jeśli możesz

Regionalne Centrum Krwiodawstwa i Krwiolecznictwa apeluje o oddawanie krwi. Do centrum przy ul. Czerwonego Krzyża 5/9 można zgłosić się w pon., wt. i pt. w godz. 7–13.30; śr. i czw. w godz. 7–17.30; sob. w godz. 7.30–12.

Najbliższe akcje wyjazdowe we Wrocławiu:

- 24.06 Wampiriada przy Uniwersytecie Ekonomicznym, ul. Komandorska 118/120 w godz. 9–13 i Urząd Marszałkowski Województwa Dolnośląskiego, Wybrzeże Słowackiego 12–14 w godz. 9–13
- 30.06 Business Garden, ul. Legnicka 48K w godz. 9–13
- 2.07 Aquapark Wrocław, ul. Borowska 99 w godz. 9–13.

➤ **Więcej na stronie:** www.rckik.wroclaw.pl

Nowości dla pasażerów lotniska gotowe



Pasażerowie powinni już odczuć udogodnienia lotniska na Strachowicach

Stanowiska do samodzielnego nadawania bagażu i dodatkowa poczekalnia – to raz. Ukończono też kilka stanowisk postojowych dla samolotów i część drogi szybkiego zjazdu z pasa startowego.

I Błażej Organisty

Pasażerowie mogą skorzystać już z dwóch nowości w terminalu: ■ dodatkowa strefa z 288 siedzeniami dla osób odlatujących; schody do niej prowadzące znajdują się w hali odlotów pomiędzy Sky Barem a oknami; można się do niej dostać także windami ■ cztery stanowiska do samodzielnego nadawania bagażu rejestrowanego dla klientów linii lotniczej Ryanair; te stanowiska – obsługiwane przy pomocy aplikacji mobilnej – znajdują się tuż przy wejściu do strefy kontroli pasażerskiej.

Maszyny do samodzielnego nadawania bagażu mają rozładować kolejki ustawiające się do stanowisk obsługiwanych przez pracowników linii lotniczych.

Uruchomiono też 4 z 14 stanowisk na nowej płycie postojowej. Są one przeznaczone dla maszyn o rozpiętości skrzydeł do 36 m. Nowa płyta jest tak skonstruowana, że samoloty mogą na nią wjeżdżać i z niej wyjeżdżać z dwóch stron, korzystając przy tym z dwóch osobnych dróg kołowania. Dzięki temu ruch stał się płynniejszy i sprawniejszy.

Bezpieczny Wrocław na piknikach w wakacje

Lato, słońce i błękit – to brzmi świetnie. Przyjdź 27.06 na piknik Bezpieczny Wrocław nad wodą na kąpielisku Park Glinianki. Będą warsztaty pierwszej pomocy. Najmłodszy dostaną opaski identyfikacyjne, a dorośli mogą wygrać bojki asekuracyjne. Wstęp bezpłatny z aplikacją Nasz Wrocław z aktywnym statusem podatnika.

Redakcja

W kwietniu mieszkańcy spotkali się z „Bezpiecznym Wrocławiem” podczas wydarzenia „Wrośnij we WRO”, gdzie sadzili drzewka dla swoich dzieci, a także podczas Społecznego Święta Wrocławia. W maju – na terenie Akademii Wojsk Lądowych podczas Dnia Otwartego. Kolejne spotkania odbyły się podczas Dnia Otwartego MPK oraz pikniku z okazji Dni Odry, w czasie Biegu „Wrocław Tętni Dobrem” i Festynu Osiedlowego na Leśnicy. W czerwcu program był obecny również podczas Nocnego Półmaratonu, Festiwalu Pierwszej Pomocy i Wrocławskich Dni Promocji Zdrowia, a także podczas obchodów 35-lecia Straży Miejskiej Wrocławia pod hasłem „Bezpieczne Wakacje” na Placu Solnym. Przed mieszkańcami kolejne miesiące pełne spotkań, warsztatów i aktywności edukacyjnych.

Bezpiecznie na Gliniankach

Już 27.06 na kąpielisku Park Glinianki odbędzie się piknik „Bezpieczny Wrocław nad wodą”. Wydarzenie będzie poświęcone bezpiecznemu wypoczynkowi, pierwszej pomocy i zasadom reagowania w sytuacjach zagrożenia.

Przez całe lato program będzie obecny również podczas pikników



Przed Wrocławianami lato pełne wydarzeń, praktycznej wiedzy i okazji do zdobywania ważnych umiejętności

„Wakacje z Wrocław.pl”, które odbędą się w różnych częściach miasta: ■ 5.07 – Staw Królewiecki ■ 19.07 – Park pod Wzgórzem Gajowym ■ 2.08 – Park Jedności ■ 16.08 – Park Szczytnicki (okolicę placu zabaw Małpi Gaj) ■ 30.08 – Polana Karłowicka – finałowy

piknik programu letniej edycji. Na uczestników czeka: ■ nauka pierwszej pomocy ■ ćwiczenie reagowania w sytuacjach kryzysowych ■ poznawanie sprzętu ratowniczego ■ rozpoznawanie sygnałów alarmowych ■ pakowanie plecaka awaryjnego ■ strzelnica laserowa

■ quizy i gry edukacyjne ■ gadzety programu Bezpieczny Wrocław.

Co włożyć do letniej apteczki

Skaleczenie podczas wycieczki, otarcie po rowerowej przejażdżce czy ukąszenie owada – takie sy-

tuacje mogą przydarzyć się każdemu. Dlatego wybierając się na wakacyjny wypoczynek, warto zabrać ze sobą podstawową apteczkę i wiedzieć, jak z niej korzystać.

W wakacyjnej apteczce powinny znaleźć się: ■ plastry z opatrunkiem i plaster w rolce ■ jałowe gaziki oraz bandaże ■ środek do dezynfekcji ran ■ rękawiczki jednorazowe ■ koc termiczny (NRC), ■ preparat łagodzący skutki ukąszeń owadów ■ środek odstraszający komary i kleszcze ■ leki przyjmowane na stałe.

Warto również pamiętać o numerze alarmowym 112 i zasadzie, że przed udzieleniem pomocy innym należy zadbać o własne bezpieczeństwo. O tym, jak prawidłowo reagować i przygotować się na nieprzewidziane zdarzenia, będzie można porozmawiać podczas wakacyjnych pikników programu Bezpieczny Wrocław. To okazja, by nie tylko dobrze się bawić, ale także zdobyć praktyczne umiejętności, które mogą okazać się bezcenne podczas letnich przygód. „Bezpieczny Wrocław” to największy miejski program edukacji bezpieczeństwa i reagowania kryzysowego w Polsce. W tym roku w szkoleniach dla mieszkańców uczestniczyło prawie 1,2 tys. osób. Łącznie, w latach 2025–26, przeszkolono już blisko 2,7 tys. Wrocławian.

Korzystaj z pięciu kąpielisk pod okiem ratowników



Glinianki przy ul. Kosmonautów to jedno z ulubionych miejsc Wrocławian

Oporów i Królewiecka – dwa miejskie kąpieliska otwierają się w weekend. Dzięki temu we Wrocławiu będzie można skorzystać w sumie z pięciu. Morskie Oko, Park Glinianki i Pływalnia Letnia Orbita są otwarte od początku czerwca. Wszystkie przeszły kontrole jakości wody.

Redakcja

Od najbliższego weekendu pełna oferta letniego wypoczynku nad wodą będzie dostępna dla mieszkańców w różnych częściach miasta. „Oporów” przy ul. Harcerskiej 25 i „Królewiecka” przy ul. Królewieckiej 115 (wejście i wjazd od strony Narzędziowej). Oba obiekty będą działały codziennie w godz. 9–19 pod nadzorem ratowników.

„Morskie Oko” przy ul. Chopina 27 ma wymieniony piasek na plaży, dwa nowe boiska do siatkówki i tenisa plażowego, dodatkowe ławki i kosze. Rozbudowano też

monitoring i poprawiono infrastrukturę techniczną. Dla osób z niepełnosprawnościami przygotowano tam specjalny wózek.

Park Glinianki, ul. Kosmonautów 2 to z kolei największy kompleks rekreacyjny tego typu we Wrocławiu. Na odwiedzających czeka 17 ha terenów zielonych i wodnych, pływający wodny tor przeszkód, wypożyczalnia kajaków, rowerów wodnych i desek SUP oraz WakePark. Dla najmłodszych przygotowano powiększony brodzik z nowymi zjeżdżalniami w kształcie słońca. Na miejscu dostępne są także boiska plażowe,

strefy grillowe oraz punkty gastronomiczne.

Miłośnicy basenów mogą korzystać także z Pływalni Letniej Orbita przy ul. Wejherowskiej 34. Na odwiedzających czekają słomkowe parasole inspirowane hawajskimi plażami, żywe palmy, 200 bezpłatnych leżaków i nowa Zatoka Nauki Pływania dla dzieci i początkujących. W programie wakacyjnym znalazły się też zajęcia jogi, fitnessu i aqua fitnessu oraz animacje dla najmłodszych. Uzupełnieniem miejskiej oferty są zewnętrzne strefy rekreacyjne Aquaparku Brochów i Zakrzów.

Budujemy klimat! – czyli co się zazieleni w szkołach

Szary beton wkrótce ustąpi miejsca przyrodzie, a szkolne podwórka zamienią się w zielone oazy. Ruszył projekt pt. Budujemy klimat! – infrastruktura i edukacja na rzecz adaptacji klimatycznej wrocławskich szkół. Urząd Miejski ogłosił przetarg na wykonawcę robót w pierwszych lokalizacjach. Efekty będą w przyszłym roku szkolnym.



Okolice poszczególnych placówek, które zostaną zazielenione: ZStiE przy ul. Haukego-Bosaka, EZN przy ul. Braniborskiej, I LO przy ul. Poniatowskiego i ZS-P nr 1 przy ul. Zemskiej

Redakcja

Szansę na metamorfozę zyskały na start trzy szkoły ponadpodstawowe i jeden zespół szkolno-przedszkolny. Zielone zmiany obejmują: ■ I LO, ul. Poniatowskiego ■ Zespół Szkół Teleinformatycznych i Elektronicznych, ul. Haukego-Bosaka ■ Elektroniczne Zakłady Naukowe, ul. Braniborska ■ Zespół Szkolno-Przedszkolny nr 1, ul. Ze-

mska. W przyszłym roku: ■ Zespół Szkolno-Przedszkolny nr 18, ul. Poznańska ■ Szkoła Podstawowa nr 71, Podwale.

Ogrody deszczowe

Dotychczasowe łatwo nagrzewające się place i parkingi zostaną rozszczelnione. W ramach projektu zaplanowano zrywanie betonu, wykonanie ogrodów deszczowych

w gruncie i pojemnikach do łapania wody opadowej, a także kolorowe łąki kwietne i rabaty zwiększające bioróżnorodność. Uczniowie zyskają też zacienione strefy relaksu do odpoczynku między lekcjami. Nowoczesna edukacja to nie tylko remonty, ale też nauka połączona z praktyką. Uczniowie będą poznawać zagadnienia zmian klimatycznych na żywym organizmie. Zajęcia będą prowadzone dwutorowo: po-

przez zielone lekcje pod chmurką w nowo powstałych ogrodach i angażujące warsztaty, takie jak spacer, szkolenia i gry miejskie. Poprowadzą je przeszkoleni w ramach projektu nauczyciele z danych szkół.

Wielki piknik

Zwieńczeniem projektu w każdej z placówek będzie wielki piknik

ekologiczny dla uczniów, rodziców, a także okolicznych mieszkańców i sąsiadów. Realizacja przedsięwzięcia jest możliwa dzięki wsparciu finansowemu z NFOŚiGW z 2026 roku. Całkowita wartość projektu: 3,2 mln zł, wysokość dofinansowania z UE: 2,5 mln zł. Źródło finansowania: Program FENIKS 2021-2027 (Adaptacja do zmian klimatu, edukacja klimatyczna w szkołach).

Powiedz, jak odnowić podwórko na Nadodrze?

Na Nadodrze jest podwórko – między Prusa, Kilińskiego, Jedności Narodowej i Poniatowskiego – które w najbliższym czasie zostanie poddane odnowieniu. Jak powinno wyglądać po metamorfozie? Na konsultacje społeczne zaprasza Wydział Partycypacji Społecznej UMW.

Redakcja

Rozmowa będzie dotyczyła wnętrza podwórzowego w kwartale ulic: Prusa, Kilińskiego, Jedności Narodowej i Poniatowskiego. Podwórko zostanie poddane odnowieniu. Projektant przygotował koncepcję zmian – warto o tym porozmawiać.

Dojścia i dojazdy

Podczas konsultacji zostanie podjęta problematyka dojść do budynków, dojazdów (dla służb i mieszkańców), miejsc postojowych i nasadzeń zieleni, lokalizacji pojemników na odpady, a także

oświetlenia i elementów małej architektury (ławki, kosze na śmieci, urządzenia zabawowe).

Jak wziąć udział?

Konsultacje trwają od 18 czerwca do 9 lipca 2026 r. Swoją opinię można będzie wyrazić:

■ przez cały okres trwania konsultacji (18.06–9.07) dostępny będzie e-formularz opinii na stronie internetowej konsultacji

■ 25 czerwca o godz. 17:30 w siedzibie Fundacji Dom Pokoju przy ul. Łokietka 5 w czasie spotkania konsultacyjnego

■ 4 lipca, godz. 11 podczas spaceru konsultacyjnego po podwórku (zbiórka przy Rondzie Anny German).

Zgłoś szczególne potrzeby

Organizatorom zależy, aby w konsultacjach mogły uczestniczyć wszystkie zainteresowane osoby. Jeżeli masz szczególne potrzeby, napisz: konsultacje@feps.pl) najpóźniej 5 dni przed planowanym wydarzeniem. Konsultacje realizuje Fundacja na Rzecz Studiów Europejskich w ramach zadania publicznego współfinansowanego ze środków Gminy Wrocław.



Widok na podwórko w obrębie ulic: Prusa, Kilińskiego, Jedności Narodowej i Poniatowskiego

21 podwórek „szytych na miarę” dla mieszkańców

Od lutego 2026 roku Wrocławskie Mieszkania prowadzą rozmowy i konsultują z mieszkańcami plany na modernizację wspólnych terenów na różnych osiedlach. Każde spotkanie to konkretne pomysły, uwagi i potrzeby, które będą wpływać na przygotowywanie i planowanie koncepcji funkcjonalnych zmian na kolejnych podwórkach.

I Marta Michałowska

Chodzi przede wszystkim o podwórkę i przestrzeń, z których mieszkańcy korzystają na co dzień: dojść do budynków, miejsc odpoczynku, zieleni, parkowania, śmietników, placów zabaw. Podczas spotkań zbierane są uwagi, które mają pomóc w przygotowywaniu koncepcji zmian.

Pod koniec maja Wrocławskie Mieszkania uczestniczyły w spotkaniu konsultacyjnym dotyczącym podwórka położonego pomiędzy ulicami Trzebnicką, Kleczkowską, Siemieńskiego i Kraszewskiego. Mieszkańcy zapoznali się z dwoma wariantami zagospodarowania wnętrza kwartału, przygotowanymi po wcześniejszych rozmowach i analizie zgłoszonych potrzeb. Pierwsze rozwiązanie zakłada pozostawienie obecnego układu komunikacyjnego i istniejących stref funkcjonalnych, ale przy ich uporządkowaniu i odnowieniu. Drugi wariant przewiduje zwiększenie powierzchni zieleni kosztem boiska na terenie szkoły.

Jednym z ważniejszych poruszanych tematów był dostęp do podwórka dla pojazdów obsługujących teren, w tym dla służb porządkowych. Omawiano możliwość otwarcia bram wjazdowych przez wspólnoty mieszkaniowe i spółdzielnie. W obu koncepcjach przewidziano zachowanie istniejących nasadzeń, dodatkowe drzewa, utrzymanie ogródków, uporządkowanie miejsc parkingowych i utwardzenie terenu, które pozwoli uwzględnić retencję deszczówki i elementy błękitno-zielonej infrastruktury.

W spotkaniu uczestniczyli również najmłodszy mieszkańcy, którzy opowiadali, jak widzą swoje nowe „podwórko marzeń”. Ich pomysły, podobnie jak uwagi dorosłych



Pomysł na Brzeską 25a



Koncepcja dla Krynickiej



Wizualizacja Paczkowskiej – Nyskiej – Sernickiej



Planowana Orzechowa 49-59

uczestników, zostaną przekazane projektantom do dalszej analizy.

Już wkrótce do pracy ruszą pracownicy, które opracują dokumentację dla wnętrz podwórzowych:

- na Tarnogaju: ulice Klimasa, Kamieniecka, Ząbkowicka, Złotostocka
- Na Ołbinie: ulice Jaracza, Nowowiejska, Orzeszkowej

Część z ponad 20 planowanych projektów jest aktualnie opracowywanych, a kolejne systematycznie trafiają do realizacji. Oto lista tych miejsc:

1. Borowska 188-212
2. Brzeska 25a
3. Chudoby – Więckowskiego – Kościuszki – Brzeska
4. Ciepła – Borowska – Gliniana – Wesoła
5. Krynicka
6. Księgarska 24
7. Lompy – Daszyńskiego – Wyszyńskiego – Orzeszkowej
8. Nyska – Paczkowska – Sernicka
9. Orzechowa 49-59
10. Polna – 3 Maja – Krótka – Chińska
11. Sępa – Szarzyńskiego/Rozbrat – Chemiczna – Ukryta – Sienkiewicza
12. Tarnogajska – Gazowa – Kamieniecka – Klimasa
13. Traugutta – Kościuszki – Więckowskiego
14. Trzebnicka – Kleczkowska – Siemieńskiego – Kraszewskiego
15. Wesoła – Borowska – Przestrzenna – Łódzka
16. Wybrzeże Pasteura 11-17
17. Wybrzeże Wyspiańskiego – Wrońskiego – pl. Grunwaldzki
18. Jaracza – Nowowiejska – Orzeszkowej
19. Grunwaldzka – Piastowska – Minkowskiego – Sienkiewicza
20. Wapienna – Gajowa – Kamienna – Przestrzenna (II etap)
21. Klimasa – Kamieniecka – Ząbkowicka – Złotostocka 6a.

Wersje planowanych inwestycji nie odzwierciedlają ostatecznych rozwiązań ustalonych na etapie pozyskiwania pozwolenia na budowę.

Był dziki parking, a jest święto kwiatów

Nowe drzewa, ławeczki, kamienne ścieżki, bujne trawniki i kwietniki z wieloma gatunkami roślin, plus efektowna rzeźba – tak prezentuje się teraz skwerek u zbiegu ulic Sztabowej i Podchorążych.

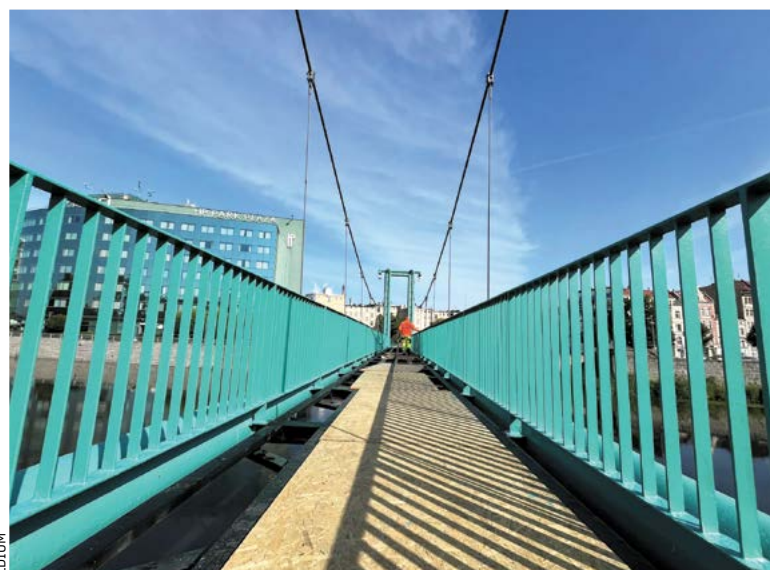
W pierwszych dniach czerwca nastąpił odbiór projektu „Parkowe zagospodarowanie terenu przy ul. Podchorążych”, który realizowały Zarząd Zieleni Miejskiej i Rada Osiedla Powstańców Śląskich. Miejsce, gdzie wcześniej był dziki parking i klepisko, przeszło metamorfozę. Mieszkańcy zyskali miejsce do wypoczynku wśród zieleni, a niewątpliwą ozdobą skweru jest rzeźba „Święto Kwiatów” autorstwa Janiny Piskorskiej-Pieli, która przez 25 lat

stała na skwerze przy Świdnickiej, niedaleko PeDeTu (dzisiejsza Renoma). Gdy w 2007 r. zastąpił ją pomnik Bolesława Chrobrego, została schowana w magazynie. Po odświeżeniu jest efektownym dopełnieniem miejsca, dla którego gatunki roślin wybrano tak, by kwitły w różnych okresach – od wiosny do jesieni. Dzięki temu skwerek będzie atrakcyjnie wyglądał przez większą część roku, a dominującym kolorem podczas okresów kwitnienia będzie biel.



ZUZANNA SZARCZYŃSKA

Żabia Kładka w nowej i lepszej odsłonie



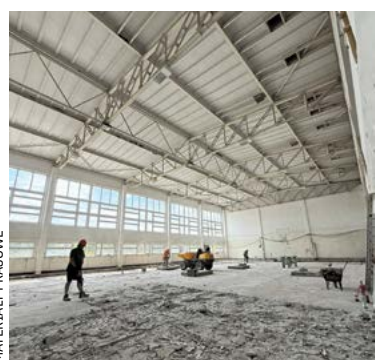
ZDUM

Prace kosztujące prawie 350 tys. zł rozpoczęły się 18 maja, a ich ostatni etap polega na układaniu pomostu. Już niebawem atrakcje Wyspy Bielarskiej ponownie będą dostępne od strony Nadodrza.

Remont Żabiej Kładki rozpoczął się od budowy rusztowań i pomostu technicznego pod istniejącą kładką. W kolejnych tygodniach wykonawca oczyścił i naprawił całą konstrukcję, a następnie zabezpieczył ją przed korozją i pomalował.

Kładka ostatni remont przeszła 10 lat temu. Przez ten czas nawierzchnia z naturalnego drewna uległa degradacji i zużyciu. Wilgoć i warunki atmosferyczne przyczyniają się do butwienia i obniżenia

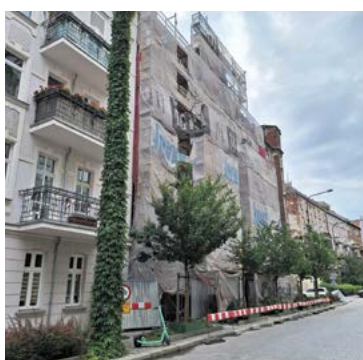
wytrzymałości ułożonych desek, dlatego nowe będą odporniejsze na działanie wody, słońca i wiatru, są bowiem wykonane nie z drewna, lecz z kompozytu. Żabia Kładka łączy Bulwar Słoneczny w rejonie ul. Drobnera z Wyspą Bielarską, która z kolei sąsiaduje z popularną Wyspą Słodową. W porównaniu do kładek Słodowej i Piaskowej, które powstały już w obecnym wieku, ta jest już nobliwa – została zbudowana w czynie społecznym w 1975 r. i liczy sobie ponad 50 lat.



MATERIAŁY PRASOWE

Ekipy pracują w szkole przy Orzechowej

Ruszyła przebudowa i remont bloku sportowego w Szkole Podstawowej nr 90. Powstaną tam m.in. nowoczesne sale sportowe, szatnie i zaplecze sanitarne. Modernizacja obejmie także termomodernizację budynku, wymianę instalacji i przebudowę otoczenia.



MATERIAŁY PRASOWE

Stanęły rusztowania na Daszyńskiego 28

Zmienia się kolejna kamienica. Wyremontowana zostanie elewacja frontowa wraz z balkonami, docieplona elewacja tylna i osuszona zostanie piwnica. W budynku mieści się 10 lokali, w tym 5 jest w zasobie ZZK. Koszt prac w budynku wyniesie ok. 600 tys. zł.

Remonty torowisk na Traugutta i Stawowej

MPK prowadzi prace w rejonie skrzyżowania Traugutta z Kraśnińskiego na tzw. pl. Społecznym. W miejscu remontu zmienia się organizacja ruchu, inaczej jedzie też komunikacja zbiorowa. Remontowane jest też torowisko na ulicach Stawowej i Peronowej.



MATERIAŁY PRASOWE

Al. Wiśniowa na dobrej drodze do zmiany

Latем ZDiUM chce wymienić nawierzchnię na kilometrowym odcinku na obu jezdniach między Słężną i Powstańców Śląskich na al. Wiśniowej. Warstwy masy bitumicznej zostaną wzmocnione siatką. O starcie robót i organizacji ruchu będzie informować ZDiUM.



MATERIAŁY PRASOWE

Dwie oferty na przebudowę Pawiej

W przetargu wpłynęły dwie oferty, a jedna mieści się w budżecie miasta wynoszącym ponad 5 mln zł. Na odcinku Pawia 18-32 powstanie nowa podbudowa, wyrównana zostanie zabytkowa kostka brukowa (na jej wymianę na cichszą nie zgodził się Dolnośląski Wojewódzki Konserwator Zabytków podległy Ministerstwu Kultury i Dziedzictwa Narodowego), pojawią się pasy dla rowerzystów, nowy chodnik, połączenie z ul. Jasienicy. Przebudowane zostaną także sieci podziemne i oświetlenie. Ulica nie zostanie poszerzona ze względu na ponad 100-letni szpaler lip. Drzewa zostaną zachowane, a nasadzenia uzupełnione o kolejne egzemplarze.

Dla rowerów przez Bożego Ciała i Widok

Wrocławskie Inwestycje rozpoczęły budowę drogi dla rowerów na ul. Bożego Ciała i Widok. Projekt obejmuje stworzenie dwukierunkowej drogi rowerowej (ok. 300 m) wzdłuż tych ulic, włączenie jej w Świdnicką i przeprowadzenie przez pl. Teatralny aż do Kazimierza Wielkiego. W zakres prac wchodzi:

- przebudowa oświetlenia, odwodnienia i organizacji ruchu
- dostosowanie i przebudowa infrastruktury kolidującej z nowym układem drogowym
- budowa Miejskich Kanałów Technologicznych (MKT)
- wykonanie wyniesionego przejazdu rowerowego i przejścia dla pieszych.

Prace mają zostać wykonane do końca roku. Wartość inwestycji to ponad 2,7 mln zł.

Finał prac nad przejściem przy Skargi

Połączenie pieszo-rowerowe na Promenadzie Staromiejskiej przy Bastionie Sakwowym już działa. To finał prac przy ul. Piotra Skargi: remontu jezdni i budowy dodatkowego przejścia pieszo-rowerowego wraz z towarzyszącą infrastrukturą i sygnalizacją świetlną. Przejście ułatwia dojazd do Bastionu i łączy odcinki Promenady Staromiejskiej – trasy spacerowej biegnącej wśród zieleni.

Zmiany przy Dworcu Głównym PKP

Torowisko w rejonie skrzyżowania ulic Suchej, Borowskiej, Ślężnej i Swobodnej zostanie wyremontowane przez MPK Wrocław. Prace, które rozpoczęły się od 20.06, oznaczają utrudnienia dla kierowców. Zmiany są mniej dotkliwe dla pasażerów komunikacji miejskiej, bo tramwaje już nie kursują tym odcinkiem z powodu trwającego remontu torowiska na ulicach Stawowej i Peronowej. Aktualne zmiany w organizacji ruchu: ■ brak lewoskrętu ze Swobodnej w Borowską ■ brak lewoskrętu z Borowskiej w Suchą (gdzie znajduje się dojazd do parkingu oraz strefy Kiss & Ride). Wyznaczone objazdy: ■ ze Swobodnej do Peronowej: Ślężna – Dyrekcyjna – Borowska – Peronowa ■ ze Stawowej do Suchej: Ślężna – Dyrekcyjna – Borowska – Sucha.

Urszula Kozioł 21. patronką tramwaju



Była wybitną poetką, pisarką, autorką felietonów i sztuk teatralnych, a od piątku 19 czerwca jest również patronką wrocławskiego tramwaju. Urszula Kozioł urodziła się w 1931 r. w Rakówce koło Biłgoraja. Maturę zdała w Zamościu, a w 1950 r. przyjechała do Wrocławia. Przez kilkadziesiąt lat współtworzyła życie kulturalne miasta. Za działalność literacką i społeczną została wyróżniona tytułami Honorowej Obywatelki Wrocławia, doktora honoris causa Uniwersytetu Wrocławskiego i Złotym Medalem „Zasłużony Kulturze Gloria Artis”. To kolejny gest upamiętniający jedną z najważniejszych postaci polskiej literatury współczesnej. Od teraz jej nazwisko będzie towarzyszyć mieszkańcom w codziennych podróżach po mieście, z którym była związana przez ponad 70 lat.

Uwaga! Remont na Trzebnickiej od 27.06

W sobotę, 27 czerwca MPK Wrocław rozpocznie modernizację 1200 metrów torów na ul. Trzebnickiej. Remont zostanie podzielony na trzy etapy. Śledźcie komunikaty na www.wroclaw.pl, bo wraz z postępami prac będzie zmieniała się organizacja ruchu kołowego.

Redakcja

Miejski przewoźnik prowadzi już trzy remonty torowisk: na skrzyżowaniu Traugutta i Krasińskiego, Stawowej i Peronowej, a także na przejeździe drogowo-torowym na skrzyżowaniu Suchej, Borowskiej, Ślężnej i Swobodnej. Kolejna inwestycja rozpocznie się już 27.06 na Trzebnickiej i oznacza przebudowę torowiska na odcinku od rozjazdów przy pl. Powstańców Wlkp. do zjazdu w rejonie stacji paliw MOL przy Trzebnickiej.

Prace będą podzielone na trzy etapy i mają potrwać 3 m-ce, a ich koszt to ok. 12 mln zł. Organizacja ruchu będzie się zmieniała w zależności od etapu inwestycji.

Zmiany dla kierowców

W I etapie od **27.06 do 16.07** ruch kołowy będzie utrzymany po jednym pasie. Skrzyżowania Kleczkowska-Trzebnicka i Trzebnicka-Zakładowa będą funkcjonować we wszystkich relacjach.



Zmiana nastąpi na ul. Kraszewskiego – będzie można z niej skręcić tylko w prawo w kierunku centrum. Nie będzie możliwości skrętu z Kraszewskiego w kierunku Mostów Trzebnickich. Przejście dla pieszych będzie wyznaczone przez plac budowy.

Tramwaje pojadą inaczej

Zmiany w komunikacji zbiorowej dotyczyć będą tramwajów trzech linii: 1, 7 i 8.

Linie 1 i 7 w obu kierunkach pojadą przez: Plac Staszica – Reymon-

ta – Most Osobowicki – Bałtycką do Żmigrodzkiej.

Linia 8 przez: Mosty Warszawskie – Kromera – Toruńską – Kwizdyńską na Kowale.

➤ **Zmiany tras:** www.wro.news/zmiany-ruch-komunikacja

Czeska superskoda pokazała się na mieście



Wrocławska prezentacja Skody 52T w barwach „praskiego MPK”

Poznajcie Skodę 52T, nowe dzieło czeskiego przemysłu. Na razie 20 takich tramwajów jeździ po Pradze, ale docelowo ma ich być tam aż 200. Skoda ma apetyt na więcej niż tylko stolicę Czech.

Bartosz Chochołowski

Czeski producent przywiózł nowy tramwaj do Wrocławia, aby zaprezentować go na polskim rynku. To nie egzemplarz demonstracyjny, tylko standardowy wóz, który po wycieczce do Wrocławia pojedzie do Pragi i tam będzie codziennie kursował. Dlatego jest w barwach „praskiego MPK”, czyli Dopravní podnik hlavního města Prahy – biało-czerwonych. Tramwaj ma 32 m długości, przewozi 243 pasażerów, przy czym aż 70 na miejscach siedzących. Jest też w pełni niskopodłogowy. Prezentowana

Skoda zgodnie z praskimi wymogami ma szerokość 2,60 m. Wrocławski standard to 2,50 m (choć wrocławskie Skody są o kilka centymetrów szersze). Demonstracja Skody 52T akurat we Wrocławiu to duże wydarzenie i nobilitacja dla naszego miasta, ale w kontekście przyszłych zakupów MPK nic nie znaczy. MPK planuje zakup aż 160 nowych tramwajów, prowadziło konsultacje rynkowe w tej sprawie, ale na razie jeszcze nie wiadomo, kiedy będzie przetarg, czy będzie jeden wielki, czy kilka mniejszych, a przede wszystkim – jakie tramwaje będzie chciało kupić.

Lekka i szybka kolej miejska może pomóc na korki

Jak ma wyglądać współczesne centrum miasta, żeby stanowiło miejsce przyjazne dla poruszających się w nim mieszkańców i turystów, ale też dla aut i kierowców? W jakie nowoczesne rozwiązania komunikacyjne powinien inwestować Wrocław? Grzegorza Romana, wiceprezydenta Wrocławia, pyta Dariusz Wiczorkowski.

Czy zamykamy centrum miasta dla kierowców? Nie bez powodu zaczynamy od Placu Solnego.

Pl. Solny zamykamy testowo. Zobaczymy, co z tego wyjdzie, ale jeśli efekty będą kiepskie, trzeba będzie umieć się wycofać.

Próbujemy pogodzić interesy kierowców, rowerzystów i pieszych?

Nie wyrugujemy wszystkich kierowców – przywileje zachowają mieszkańcy i przedsiębiorcy, którzy prowadzą lokale i sprzedają usługi. Wyludnianie starego miasta trwa, ale musimy być ostrożni, żeby nie „wylać dziecka z kąpielą”, ponieważ centrum w coraz większym stopniu opiera się na dochodach płynących od turystów.

Przenieśmy się teraz dalej, w okolice tzw. Placu Społecznego. To przestrzeń niespotykana już w Europie. Jaki ma Pan na nią pomysł?

Trzeba zbudować miasto. Potrzebujemy tam instytucji publicznych, bo ma tradycje „placu władzy” – jest Urząd Wojewódzki i Marszałkowski, a może udałoby się umieścić tam również Urząd Miejski. Mamy potrzebę, żeby też zamieszkali tam ludzie, zwłaszcza młodzi i by zaczęli zdobywać stare miasto znowu dla siebie. Nie chcemy, aby stało się ono skansenem czy turystycznym gadżetem, bo jak tylko turyści znikają, ono zamiera.

Ma Pan plan, jak to powinno wyglądać?

Nie uważam, że jestem osobą, która ma wymyślać, co tam zbudować. Jestem osobą, która ma uruchomić proces – na tym polega moja rola. Powinno wyglądać więc tak, aby było atrakcyjne dla mieszkańców i dla turystów, ale także tak, aby pokazać współczesne myślenie o tym, jak się powinno mieszkać w centrum miasta, bo każde pokolenie ma prawo i obowiązek odcisnąć swoją „pieczęć” na mieście.

Dziś młodzi rzadko mieszkają w centrum, bo ich na to nie stać.

Są także wypychani z centrum, w którym jest coraz więcej turystów. Emeryci też źle się tam czują, ale nie stać ich na przeniesienie się.

Na co powinniśmy stawiać we Wrocławiu: na metro, tramwaje, autobusy?

Jestem zwolennikiem takiego przypadku jak Hanower, który



Grzegorz Roman, od 18.05 wiceprezydent Wrocławia, pomysłodawca Wschodniej Obwodnicy Wrocławia

na Expo 2000 zbudował 14,5 km krótkich tuneli, ale większość tras była na powierzchni i na estakadach. Twierdzą, że przez centrum Wrocławia musimy przejść tunelami, ale już poza nim, np. w kierunku zachodnim, mamy duże przestrzenie od Dworca Świebodzkiego i torowiska.

Czyli jednak tramwaje?

Nie, może być lekka kolej miejska zwana przez niektórych metrem, choć „metro” kojarzy się z ciężkim pociągiem, który zjeżdża głęboko pod ziemię. Dlatego myślę, że lepszy byłby lekki pociąg miejski, który pokonuje odległości szybko.

Patrząc na Wrocław z perspektywy trzech dekad, co by Pan wymienił jako element wymagający korekty?

Szyna jako główny element komunikacji publicznej – i jest to robione od lat, ale trzeba kontynuować na jeszcze większą skalę. Mam na myśli szynę w ujęciu makro, czyli łączącą Wrocław z terenami wokół miasta i dalej. To robi dobrze marszałek, choć pociągów do aglomeracji wrocławskiej powinno być dużo więcej, bo popyt jest tak duży. Na ostatnich stacjach przed Wrocławiem są pociągi, do których już nikt nie wsiądzie, bo

tak są nabite. A podróż pociągiem z Siechnic do Wrocławia trwa 12–14 min, samochodem w szczycie nawet do półtorej godziny, więc jest to alternatywa niezwykle kusząca. Więc na pewno szyna jako podstawa komunikacji.

Porozmawiajmy teraz o Wschodniej Obwodnicy Wrocławia. Czy nadal pełni swoją funkcję?

Za chwilę będziemy mieli połączenie z Karkonoską, więc ta obwodnica będzie przenosić przede wszystkim ruch międzydzielnicowy, pomiędzy zachodnią częścią miasta a wschodnią i odwrotnie.

Skoro miasto tak się rozrasta, to czy budowa nowych dróg ma sens?

Musimy je budować. Kiedy podjęliśmy 20–30 lat temu decyzję komunikacyjną, mówiliśmy, że do Wrocławia ludzie będą dojeżdżać drogami krajowymi, wojewódzkimi. Małe drogi, wiejskie, które zostały po XIX w. – znikają. Problem jest w tym, że wtedy Wrocław miał 630 tys. mieszkańców, a dzisiaj ma prawie 900 tys. Otoczenie, np. powiat wrocławski, miał 89 tys., a dzisiaj ma 200 tys. mieszkańców. Efekt jest taki, że trzeba się zastanowić, czy nie trzeba dołożyć krótkich odcinków nowych dróg

czy „nowych starych”, czyli modernizować niemieckie drożki.

Jak więc pogodzić interes Wrocławia z obwarzankiem aglomeracji?

Musimy mieć świadomość, że coś takiego, jak granica miasta czy granica między gminami jest co-



Metro kojarzy się z ciężkim pociągiem, który zjeżdża głęboko pod ziemię. Lepszy byłby lekki pociąg miejski, który pokonuje odległości bardzo szybko

raz bardziej większym anachronizmem we Wrocławiu. Jaka jest różnica dla Kowalskiego, który kupił mieszkanie w Siechnicach, czy mieszka tam, czy we Wrocławiu? Chciałby korzystać z jednych i drugich usług, tak? I musimy na to powoli zacząć odpowiadać. Nie może być tak, że wybudujemy i będziemy trzymać granicę. Interes jest wspólny. Wrocław dla

mnie nie ma już 900 tys., tylko ma 1,2 mln mieszkańców, bo gminy, które są przy nim, są jego częścią. Gdyby nie znak „Koniec Wrocławia”, toby nikt nawet nie zauważył, że wyjechał z miasta.

Nie powinno być granic?

Granice są zawsze, ale chodzi o to, żeby nie były granicami cywilizacyjnymi. Żeby zmierzało to do tego, by ludziom ułatwiać życie. Przełamujemy granice, wysyłając wrocławskie autobusy do sąsiednich gmin.

Jakie jeszcze są wyzwania? Coś jeszcze by Pan wymienił?

Dogęszczanie zabudowy w centrum – w szeroko rozumianej obwodnicy śródmiejskiej, żebyśmy nie wypuszczali tych, którzy chcą mieszkać w blokach daleko poza Wrocław, bo koszty dowozu ich z powrotem rosną. Więc powinniśmy jak najszybciej uwolnić tereny, które chcą się przekształcić na przykład z przemysłu. Należałoby wykorzystać też potencjał wielu obszarów już skomunikowanych, czyli linii, które nie do końca są w pełni wykorzystane.

Postawienie nowych bloków to dużo nowych mieszkańców. Czy drogi to wytrzymają?

Musimy uświadomić mieszkańcom i zorganizować poważną dyskusję na temat częściowej rezygnacji z samochodów i na jakich warunkach to zrobić. We Wrocławiu przypada obecnie około 700 samochodów na 1000 mieszkańców. Berlin zszedł już poniżej 300 aut na 1000 mieszkańców.

Ale za chwilę pojawią się komentary, że najpierw dobra i efektywna komunikacja, a dopiero później mniej samochodów.

Tak się nie da, to trzeba robić razem. Trzeba schodzić z liczbą samochodów i rozwijać komunikację. Musimy mieć świadomość, że mamy za dużo aut, które korkują miasto i rozwijać komunikację.

Na koniec kadencji, co Grzegorz Roman zaproponuje mieszkańcom?

Chciałbym mieć spójną, przedyskutowaną z mieszkańcami wizję tego, jak mamy zbudować tzw. Plac Społeczny. Może w przyszłej kadencji zaczną budować?

To tak się umawiamy. Dziękuję za spotkanie i rozmowę.

Wielki finał Święta Wrocławia 2026

Uroczysta sesja Rady Miejskiej Wrocławia, intronizacja króla kurkowego, hołd kupców Jarmarku Świętojańskiego. Ale też uczty kulinarne, koncerty, tańce... Święto Wrocławia 2026 przypada w tym roku w środę 24.06. Data ta jest związana ze wspomnieniem św. Jana Chrzciciela, jednego z patronów miasta. Przypominamy, co ciekawego i ważnego będzie się działo we Wrocławiu do 30.06. Przeczytajcie, jakie czekają na Was atrakcje!

Magdalena Taliak

Święto Wrocławia nawiązuje do średniowiecznej tradycji obchodów dnia Świętego Jana Chrzciciela, opiekuna wrocławskiej katedry i patrona miasta. Imieniny świętego przypadają właśnie 24 czerwca, stąd data Święta Wrocławia. Jego historia sięga 1992 roku. Wtedy po raz pierwszy odbyły się uroczyste obchody. Święto Wrocławia 2026 to fantastyczne imprezy kulturalne i społeczne organizowane przez Urząd Miejski Wrocławia, instytucje kultury, organizacje pozarządowe i rady osiedli – trwa właściwie od początku czerwca.

Dzień patrona 24.06

Uroczyste obchody Święta Wrocławia: o godz. 11.15 złożenie kwiatów w kaplicy Rajców Miejskich, pochód radnych, potem w południe uroczysta sesja Rady Miejskiej, a o godz. 18.30 msza za Wrocław w Katedrze na Ostrowie Tumskim. Wśród najważniejszych wydarzeń, samego 24.06 będą:

- ▶ pochód radnych z orkiestrą
- ▶ uroczysta sesja rady miejskiej (podczas tego posiedzenia wręczone zostaną dyplomy Honorowego Obywatela Wrocławia, Nagrody Wrocławia i Nagrody Prezydenta Wrocławia)
- ▶ intronizacja króla kurkowego i hołd kupców Jarmarku Świętojańskiego. Także w Święto Wrocławia poznamy nowego władcę grodu Wrocław, który odbierze z rąk prezydenta łańcuch i królewskie jabłko.

Koncert na statkach 25.06

Koncerty – początek w czwartek 25.06 o godz. 19 – na zewnętrznej scenie Vertigo Jazz Club & Restau-

rant, czyli na statkach Wratislavia (główna scena) i Rusałka (scena dodatkowa), które zacumują przy Bulwarze Dunikowskiego. Muzyka łączy różne pokolenia i muzyczne wrażliwości, a wystąpią m.in. Electro-Acoustic Beat Sessions, Urszula Dudziak, Anna Rusowicz, Paulina Przybysz i John Porter. Występy potrwać ok. 2 godzin. Koncertom towarzyszyć będzie pokaz świetlny na Ostrowie Tumskim.

Nieszpory ludzmierskie 26.06

W piątek 26.06 o godz. 19 w kościele św. Elżbiety oratorium „Nieszpory ludzmierskie” Jana Kantego Pawluśkiewicza do słów Leszka Aleksandra Moczulskiego. Czekają nas nie tylko koncert, ale widowisko o światowej klasie, ze specjalnym udziałem kompozytora, który wyraził zgodę, by do napisanego przez niego dzieła dodać, w drodze wyjątku, muzykę organową. Wystąpią: Jacek Wójcicki, Beata Rybotycka, Ramona Rey i inni. Wstęp wolny.

Wrocławska Potańcówka 27.06

Na Wrocławską Potańcówkę przychodzić w najbliższą sobotę 27.06 w zupełnie nowej, wyjątkowej lokalizacji. Tym razem wydarzenie odbędzie się w samym sercu naszego miasta – na Placu Gołębim w Ryn-

Wrocławska Potańcówka - zwykle na Placu Wolności - 27.06 będzie na Placu Gołębim



Wrocław Tańczy



ku, tuż przy fontannie. To idealna okazja, aby wspólnie celebrować Święto Wrocławia, poczuć niesamowitą energię i spędzić niezapomniany letni wieczór w gronie mieszkańców, turystów i gości. Wieczór rozpocznie się od widowiskowego pokaz, a zaraz po nim instruktorzy ze szkoły La Rosa Negra poprowadzą wszystkich do wspólnej lekcji zmysłowej balety. Taka rozgrzewka to nie tylko ta-



Wrocław Pełen Smaków

Desery do skosztowania 28.06



neczne kroki, ale wielka dawka endorfin i uśmiechu. Wrocław bawi się razem, dlatego ich organizator – Wrocławskie Centrum Rozwoju Społecznego – zaprasza wszystkich – nie mają znaczenia ani wiek, ani taneczne talenty!

Jak zawsze w punkcie #PijKranówkę czekać będzie pyszna, orzeźwiająca woda z owocami od MPWiK Wrocław. Osoby ze specjalnymi potrzebami będą mogły zregenerować się w strefie odpoczynku. Zabawa startuje 27.06 o godz. 18 i potrwa do 22, a wstęp jest bezpłatny.

Kulinarna uczta w Rynku 28.06

Rynek w niedzielę 28.06 w godz. 12-19) zamieni się w wielką kulinarną scenę, na której

spotkają się najlepsze wrocławskie restauracje, szefowie kuchni i miłośnicy dobrego jedzenia. Udział wezmą także goście specjalni, Michel Moran – jeden z najbardziej rozpoznawalnych szefów kuchni w Polsce, i Jagna Niedzielska, propagatorka idei kuchni odpowiedzialnej i zero waste. Będzie można zjeść potrawy przyrządzone przez mistrzów kuchni w przystępnych cenach. Cegiełka za jedno danie lub deser (porcja degustacyjna) to 10 zł. A środki będą przeznaczone na Zespół Szkół Gastronomicznych we Wrocławiu, gdzie kształcą się przyszli szefowie kuchni. Przekonacie się, że to prawda – Wrocław Pełen Smaków!

Restauracje i cukiernie, które zarezerwują pyszności: Kawiarnia Coffeebara • Talerzyki • Cukiernia Nanan • Słodki Chłopak • Lodziarnia Tony ze Strzelina • Restauracja

Tarasowa • Le Gosse • Pracownia cukiernicza Pokruszone • Restauracja Martim • Stajnia Smaków u Przyrodników • Menu Motto • Elen Food&Friends • Pierogi & CO • Restauracja Wrocławska • Meistersztyk • Piwnica Świdnicka • Stacja Breslau

Uroczysty przemarsz przez Rynek



Intronizacja króla kurkowego

• PAMPA • CHAI THAI • Katedra Żywnienia Uniwersytetu Przyrodniczego we Wrocławiu

30.06 Wrocław Przyszłości na Placu Wolności

Wrocław podczas koncertu organizowanego z telewizją Polsat prezentuje się jako „Miasto Przyszłości”

bitnych ludzi, którzy łączą technologię, kulturę i codzienne życie w unikalny miejski rytm. We wtorek 30.06 o godz. 20 na scenie na pl. Wolności wystąpią największe gwiazdy polskiej estrady, którzy wspólnie stworzą wyjątkowe muzyczne widowisko podkreślające energię i nowoczesny charakter miasta.



Margaret



Andrzej Piaseczny



Edyta Górniak

Gwiazdy koncertu Wrocław Przyszłości



Alicja



Jakub Józef Orliński



Ralph Kaminski

WYDARZENIA TOWARZYSZĄCE

WRODWARF - Krasnalowa Aplikacja Webowa

Miejska gra terenowa online, w której uczestnicy tropią piksele krasnale uwięzione w wirtualnym świecie i łapią je za pomocą aplikacji. Zabawa jest dostępna bez ograniczeń godzinowych do 30.06, co pozwala drużynom samodzielnie odkrywać Stare Miasto, rozwiązywać zagadki krasnoludków i dotrzeć do mety we własnym tempie. Dla pierwszych 100 drużyn, którym uda się ukończyć całą grę i złapać wszystkie 30 krasnali, przewidziane są nagrody-niespodzianki. Regulamin gry: www.wro.news/wrodwarf

Autobus Escaperoom WRO 75

Autobus linii WRO 75 z okazji 75 lat komunikacji miejskiej we Wrocławiu - bo wsiadając na jego pokład (najlepiej drużynowo):

- sob. 27.06 - Kozanów, ul. Gołężycka, obok boiska do siatkówki, godz. 15-19
 - niedz. 28.06 - Maślice (przy ul. Suwalskiej II, godz. 14-18).
- możesz wziąć udział w zabawie i spróbować sił, przeszukując wnętrze pojazdu i rozwiązując serię logicznych zagadek. Gra trwa ok. 20 min.

Wrocław tańczy!

Skwer Wrocławianek przy Muzeum Architektury, ul. Bernardyńska 5 zamieni się w parkiet taneczny. Będą pokazy, lekcje dla początkujących i otwarte treningi (jamy).

Piątek 26.06

- ▶ godz. 16 - 20 | Hip-hop: lekcja, dyskusja i otwarty trening (jam od godz. 18.15).
- ▶ godz. 20 - 21 | Lindy Hop & Solo Jazz: pokaz i lekcja otwarta.
- ▶ godz. 21 - 22 | Latino Solo: otwarta lekcja dla każdego.

Sobota - 27.06

- ▶ godz. 16 - 16.30 | Pokazy grup tanecznych (Jazz, Modern, Hip Hop).
- ▶ godz. 17 - 19 | Hustle i taniec brzucha i zorba (lekcja i warsztaty).
- ▶ 19.30 - 22 | Breakdance: lekcja pokazowa i otwarty jam (od 20.30).

Niedziela 28.06

- ▶ godz. 16 - 18 | K-pop dance: pokazy, lekcja i Random Dance.
- ▶ godz. 18 - 19 | Tańce ludowe: pokaz i warsztaty z zespołem „Jedliniok”.
- ▶ godz. 19 - 21 | Waacking: lekcja pokazowa i otwarty trening.

Wstęp wolny, bez zapisów.

Las Pilczycki pierwszym rezerwatem w mieście

Rezerwat przyrody „Las Pilczycki” to nie cały las, lecz jego obszar na zachód od Autostradowej Obwodnicy Wrocławia. Ograniczają go rzeki – Odra i Ślęza i bezleśny pas drogowy. Rezerwat przyrody „Las Pilczycki im. prof. Dariusza Tarnawskiego” to pierwszy tego typu obszar chroniony w granicach miasta.

■ M. Wołodko, M. Kurowicki

Rezerwat „Las Pilczycki” zajmuje powierzchnię 13,21 ha. Obejmuje cenny kompleks leśny położony przy ujściu rzeki Ślęzy do Odry. Obszar wyróżnia się wysokim stopniem naturalności oraz zachowaniem procesów charakterystycznych dla nadrzecznych lasów łęgowych. Chronione są tu łągi dębowo-wiązowo-jesionowe, należące do najcenniejszych siedlisk przyrodniczych w Polsce.

Ostoja dzięciołów i bobrów

Występują tu liczne gatunki nietoperzy, ptaków dzięciołowatych, w tym dzięcioł czarny, średni i zielony, a także ssaki, takie jak wydra i bóbr. Szczególną wartość przyrodniczą stanowi obecność dużej ilości martwego drewna, które tworzy kluczowe mikrohabitaty dla owadów, grzybów, ptaków i wielu innych organizmów związanych z naturalnymi lasami łągowymi.

– Wrocław ma od dziś nową ostoję bioróżnorodności, chronioną w formie rezerwatu, pierwszego w granicach miasta. Takich miejsc rezerwatów w Polsce mamy niewiele, ale systematycznie je tworzymy – podkreśla ministra klimatu i środowiska Paulina Henning-Kłoska.



Wyniki badań prof. Dariusza Tarnawskiego pomogły wyznaczyć obszary Natura 2000. Został patronem „LP”

Bez ścieżek i szlaków

– Po powołaniu rezerwatu przyrody „Las Pilczycki im. prof. Dariusza Tarnawskiego” nie będzie można wchodzić na jego teren np. na spacer z psem lub jeździć rowerem, ponieważ nie zostaną tam wyznaczone żadne szlaki tu-

rystyczne czy ścieżki dydaktyczne. Podyktowane jest to nie tylko ochroną przyrody, ale również względami bezpieczeństwa. Jest to najbardziej naturalny fragment Lasu Pilczyckiego, wyłączony z zabiegów pielęgnacyjnych, z licznymi starymi i powalonymi drzewami – wyjaśnia Karolina Motyka,

rzeczniczka prasowa Regionalnej Dyrekcji Ochrony Środowiska we Wrocławiu.

Na terenie rezerwatu, przy jego granicach, są ustawione tablice z nazwą rezerwatu, a planowane jest również zamontowanie tablic informacyjnych. Zgodnie z przepi-

sami ustawy o ochronie przyrody za złamanie zakazów obowiązujących w rezerwach przyrody, np. w zakresie wstępu do rezerwatu, można zostać ukaranym mandatem. Uprawnienia w tym zakresie posiada policja oraz straż leśna, ponieważ rezerwat został ustanowiony na gruntach będących w zarządzie Nadleśnictwa Miękinia.

Patron rezerwatu

Prof. Dariusz Tarnawski (1953–2021) był wybitnym polskim entomologiem, taksonomem i biologiem środowiskowym, związanym z Uniwersytetem Wrocławskim. Należał do światowej czołówki badaczy chrząszczy sprząkowiakowatych, opisał ponad 300 nowych gatunków oraz znacząco przyczynił się do rozwoju ochrony bioróżnorodności na Dolnym Śląsku. Wyniki jego badań wspierały wyznaczanie obszarów Natura 2000 i innych form ochrony przyrody.

List intencyjny

W październiku ubiegłego roku prezydent Wrocławia Jacek Sutryk podpisał list intencyjny z Regionalną Dyrekcją Ochrony Środowiska w sprawie utworzenia rezerwatu przyrody na polach irygacyjnych, jednym z najcenniejszych przyrodniczo obszarów Dolnego Śląska.

Półkolonie sportowe last minute – zapisy do 28.06



Chcesz zostać Igą Świątek albo Mają Chwalińską? Weź raketę w wakacje

Sportowy wypoczynek? Wakacje tuż-tuż, a miejsca na półkolonie WCT SPARTAN kurczą się błyskawicznie. Promocja trwa tylko kilka dni i wynosi 10 proc. zniżki na turnusy od 29.06 do 3.07.

■ Redakcja

Letnie półkolonie Wrocławskiego Centrum Treningowego SPARTAN to kompleksowy program sportowy, profesjonalna opieka w godz. 7.30–16.30 i pełne wyżywienie na nowoczesnych obiektach.

We Wrocławskim Centrum Treningowym SPARTAN stawiają na wszechstronny rozwój. Dlatego większość półkolonii łączy kilka dyscyplin sportowych – w ramach jednego turnusu. Dzięki temu – dzieci każdego dnia próbują nowych aktywności, rozwijają różne zdolności motoryczne i nie mają czasu na nudę.

Na pierwszy turnus w dniach 29.06–3.07 obowiązuje promocja Last Minute (minus 10 proc.). Hit tegorocznej oferty to Piana Party na zakończenie każdego tygodnia.

Kadrę tworzą doświadczeni instruktorzy i trenerzy, którzy od lat pracują z najmłodszymi. To osoby pełne energii i zaangażowania.

Dostępne półkolonie w promocji Last Minute:

- **pływacko-rolkarska**, Orbita, ul. Wejherowska 34, wiek: 6–14 lat, Last Minute: 854 zł
- **tenisowo-rolkarska**,

ul. Spiska 1, wiek: 6–12 lat, Last Minute: 854 zł

- **rolkarsko-sportowa**, ul. Jaksonowicka 28, wiek: 7–13 lat, Last Minute: 809 zł
- **piłkarsko-tenisowa**, ul. Krajewskiego 2, wiek: 7–13 lat, Last Minute: 809 zł

– Dla dzieci to szansa na przygodę, podczas której połykają sportowego bakcyła – zaprasza Marek Łapiński, prezes WCT Spartan.

➤ **Szczegóły:**
www.spartan.wroc.pl/polkolonie-sportowe

KLECZKÓW

Nowe miejsce spotkań Trójpaku otworzą muzyką

Jeśli szukasz osiedlowego pomysłu na początek wakacji, zjrzyj na Kleczków. W najbliższy piątek, 26 czerwca organizowany jest tam muzyczny piknik z okazji niedawno odnowionego podwórka między ulicami – Struga, Kleczkowską, Zegadłowicza i Kraszewskiego.

■ Marta Michałowska

Odnowione podwórko zostało oddane do użytku na początku 2026 r. przez Wrocławskie Mieszkania. Zakończenie tej dużej realizacji zostanie uczczone wspólnym sąsiedzkiem spotkaniem – w letniej atmosferze, z atrakcjami warsztatowymi i wieczornym koncertem.

Piknik na nowo wyremontowanym wnętrzu podwórzowym ruszy o godz. 16. Najwięcej atrakcji przygotowano dla dzieci, które będą mogły własnoręcznie wyczarować biżuterię, przypinki i mini witraże. Na tych, którzy od plastycznych wyzwań wolą bardziej „przyziemną” zabawę, będą czekały warsztaty z tworzenia kul nasiennych i zielonego podwórka w pudełku. Nie zabraknie też lemoniady, słodkich przekąsek i puszczania baniek mydlanych.

Wieczorem podwórko zmieni się w kameralną scenę. O godz. 20 wystąpi Tomasz Krajewski w ramach cyklu „Muzyka na Podwórku”. Udział w wydarzeniu to także okazja, by zobaczyć, jak zmieniła się ta część Klecz-



Tomasz Krajewski zaśpiewa wieczorem dla mieszkańców osiedla na kolorowym podwórku przy ul. Struga

kowa. Będzie można osobiście sprawdzić nowe boisko i plac zabaw. Na podwórku zamontowano także oświetlenie, zbudowano drogi wewnętrzne i miejsca parkingowe, ale przede wszystkim jest na nim więcej zieleni.

Inwestycja kosztowała blisko 3,9 mln zł i została dofinansowana ze środków UE. Z Funduszy Europejskich dla Dolnego Śląska zasiliła ją kwota blisko 750 tys. zł. Działanie jest częścią Podwórkowego Trójpaku Klecz-

ków, który zakłada zagospodarowanie jeszcze dwóch sąsiednich wnętrz między kamienicami. Jeśli masz wolny wieczór – wpadnij i zobacz, jak zmienia się Wrocław od podwórka. Wstęp na piknik jest bezpłatny.

PRZEDMIEŚCIE OŁAWSKIE

Przygotuj się na lato z Hydropolis i WOPR-em



W programie pikniku znajdują się praktyczne zajęcia ratunkowe

Hydropolis organizuje 27.06 piknik „Bezpieczne Wakacje”. To okazja, by zdobyć wiedzę o bezpieczeństwie, niezależnie od tego, czy spędzicie wolny letni czas nad wodą, w lesie czy przed blokiem.

■ Redakcja

Zabawa i praktyczna nauka, ale też spotkania ze służbami ratunkowymi, tak Hydropolis (ul. Na Grobli 17) planuje rozpocząć tegoroczne wakacje. Na sobotę, 27.06, zaplanowane są „Bezpieczne Wakacje” (w godz. 10–16), przygotowane z myślą o dzieciach, rodzicach i opiekunach. Jedną z atrakcji będzie spotkanie z WOPR, które zaprezentuje sprzęt wykorzystywany podczas akcji ratunkowych (skuter wodny i kabinowa łódź ratunkowa). Będzie można porozmawiać z ratownikami o zasadach bezpiecznego korzystania z kąpielisk

i odpowiedzialnym wypoczynku nad wodą. Nie zabraknie też strażaków i wozu bojowego, który z pewnością zainteresuje (nie tylko) najmłodszych uczestników pikniku. Dzieci będą mogły zajrzeć do środka pojazdu, zobaczyć jego wyposażenie i dowiedzieć się, jak wygląda codzienna praca ratowników. Warsztaty poprowadzi Wrocławska Akademia Pierwszej Pomocy, pokazując, jak reagować w sytuacjach zagrożenia życia i dlaczego szybka reakcja może mieć kluczowe znaczenie.

Udział w pikniku „Bezpieczne Wakacje” jest bezpłatny.

Harmonogram SZOT-a

24.06.2026

godz. 16–17 Nowowiejska 80a – skwer przy Przedszkolu nr 109, Januszowicka – ślepa odnoga na wysokości adresu al. Wiśniowa 27, Ignuta / Kozanowska Parking na skrzyżowaniu, Dalimira / Pegowska skrzyżowanie w pobliżu pętli autobusu 105
godz. 17.30–18.30 Dworzec Nadodrże w pobliżu dworca, Marsowa / Sadowa skrzyżowanie, Wojanowska okolice Lidl, Trzebnicka / Kraszewskiego / Siemieńskiego / Kleczkowska w podwórzu
godz. 19–20 Jedności Narodowej 56 w pobliżu MGO, Marsowa / Sadowa skrzyżowanie, Skoczylasa / Płońskiego okolice skrzyżowania, Kamińskiego 108 na wysokości boiska we wnętrzu osiedlowym

25.06.2026

godz. 16–17 Mianowskiego 28 plac, Komuny Paryskiej 30 podwórko, Na Ostatnim Groszu parking przy Spółdzielni Mieszkaniowej, Zawalna okolice pętli autobusowej
godz. 17.30–18.30 Bacciarrellego parking Biedronka, Jemeńska / Ziemniaczana skrzyżowanie, Pałucka 39 przy MGO, Stonimskiego 3E parking z tyłu budynku
godz. 19–20 Walerego Sławka w pobliżu Delikatesów, Szarych Szeregów / Biwakowa skrzyżowanie, Kamiennogórska / Halicka skrzyżowanie, Litewska 20 przy osłonie śmietnikowej

26.06.2026

godz. 16–17 Żeromskiego 28 w pobliżu MGO, Klimasa / Tarnogajska parking w pobliżu skrzyżowania, Bystrzycka 69 C (pawilony sklepowe), Wojaczka na parkingu w okolicy sklepu Duży Ben
godz. 17.30–18.30 Legnicka 30 przy garażach, Semaforowa / Mościckiego skrzyżowanie, Zemska 35 parking za sklepem Społem, Pawłowicka / Przedwiośnie okolica wejścia na stadion sportowy
godz. 19–20 Na Ostatnim Groszu parking na wysokości Spółdzielni Mieszkaniowej, Topolowa 5 okolice, Koszalińska 4 parking, Zakrzów parking przed Aquaparkiem

29.06.2026

godz. 16–17 Jelenia i Starograniczna – parking w pobliżu Spółdzielni Mieszkaniowej, Grota-Roweckiego 61 – 71, Koszalińska 4 parking, Sycowska 8 przy osłonie śmietnikowej
godz. 17.30–18.30 Walerego Sławka w pobliżu Delikatesów, Połabian 2 przy cmentarzu, Na Ostatnim Groszu parking przy Spółdzielni Mieszkaniowej, Marco Polo / Magellana skrzyżowanie
godz. 19–20 Górnickiego 4 w pobliżu MGO, Raclawicka / Sokola skrzyżowanie, Zemska 35 parking za sklepem Społem, Zatorska / Zofii Gumińskiej

30.06.2026

godz. 16–17 Karłowicza 40, Jutrzenki 29 utwardzony plac/dziki parking, Stonimska / Drohobycka przy skrzyżowaniu ulicy na wysokości Drohobycka 33a, Żmudzka 17–19
godz. 17.30–18.30 Bacciarrellego parking Biedronka, Supińskiego 6 naprzeciw, Spiżowa 6–8 parking, Wojaczka na parkingu w okolicy sklepu Duży Ben
godz. 19–20 Zdrowa 6 przy garażach, Skwierzyńska 24, w pobliżu MGO, Różana 4–6 przy MGO, Chorwacka 78 parkingu wewnątrz osiedla

CAL – Centrum Aktywności Lokalnej, MGO – Miejsce Gromadzenia Odpadów, RO – Rada Osiedla, SM – Spółdzielnia Mieszkaniowa, SZOT – Samochód Zbiorczy Odzież i Tekstylia



Harmonogram wywozu gabarytów 24-30.06.2026

Odpady wielkogabarytowe, czyli stare meble, dywany trzeba wyrzucać do specjalnych kontenerów. W najbliższym tygodniu staną na trzy dni pod adresami:

26.06.2026

Abramowskiego 1, Bednarska 18, Borowska 112, Brzeska 5, 6, Budziszynska 30, Buraczana 15, Bytomska 3, Cynamonowa 8, Cynowa 1, Czarnieckiego 9, Czerniawska 18, Dembowski 114, al. Dębowa 9a, Długa 18, 51, Dokerska 30, Drohobycka 3, Dróżnicza 45, Estońska 40, Gliniana 62, Gołężycka 18, Gorlicka 80, Goszczyńskiego 1a, Grabiszynska 124a, Graniczna 2c, Grudziądzka 59, al. gen. Hallera 140, Helska 1, Hermanowska 95, Hubaska 95, Inowrocławska 48, Inżynierska 49, 62, Jabłeczna 26, Jastrzębia 6/8, Jerzmanowska 102, Jesienna 22, ks. Jezierskiego 14, Jugosłowiańska 60, Kabaczkowa 4, Kamienna 90, Kamieńskiego 55a, Karpacza 8, Kolistka 12, Komandorska 37, 85, 88, Komedy 6, Kominiarska 68, Koreańska 1, Kościuszki 146, Kozia 1, al. Kromera 1, Krucza 1, 6, Kruszwicka 10, 17, Krynicka 42, Krzycka 91a, Kwidzińska 25, Lwowska 31, Macedońska 15, 35, Murarska 1, Nowodworska 8, Obornicka 76, Okrężna 27, Ołowiana 2-4, Olszewskiego 79-79a, 97, 133/135, Orla 28, Osiniecka 52a, Parnickiego 2, Pęgowska 1d, Pereca 23, Pionierów 8, mjr. Piwnika-Ponurego 48, Popowicka 104, pl. Powstańców Śląskich 11, Powstańców Śląskich 58, 198, Poznańska 1, al. Pracy 30, Pretficza 49, Przemysłowa 20, Pszczelarska 15a, Rakietowa 4, Redycka 1, Reszelska 2, Rowerowa 5, Siemiradzkiego 17, Skoczylasa 49, Słubicka 50, Stalowowska 33, Stefczyka 1, Strachocińska 88, Strzegomska 230, Świstac-

PAWŁOWICE

28. CAL ma kuchnię, altanę i superplac zabaw

Mieszkańcy kolejnego osiedla mają powody do radości – zyskali właśnie własne Centrum Aktywności Lokalnej. W budynku przy ulicy Pawłowickiej 78 powstało miejsce, które będzie się szybko wypełniać lokalnymi pomysłami i codziennym sąsiedzkim życiem.

Redakcja

Nowy CAL zlokalizowany jest w świeżo wyremontowanym budynku przy ul. Pawłowickiej 78, który dzieli z Radą Osiedla Pawłowice. Za prowadzenie miejsca odpowiada Fundacja Pawłowickie ArtAkcje, od lat związana z osiedlem i realizująca tu działania społeczne, edukacyjne i kulturalne. Po wielu miesiącach przygotowań, rozmów i wspólnej pracy powstało miejsce, które będzie służyć mieszkańcom Pawłowic do spotkań, współpracy, integracji i realizacji lokalnych inicjatyw.

Oferta CAL-u na Pawłowicach jeszcze powstaje – na podstawie rozmów i ankiet prowadzonych wśród mieszkańców. Najczęściej zgłaszane pomysły dotyczą zajęć artystycznych, muzycznych, sportowych, kulinarnych, nauki gry na instrumentach i różnych działań integracyjnych zarówno dla małych, jak i dużych. Centrum będzie działało codziennie, również w wybrane weekendy. Do dyspozycji mieszkańców są dwie



22 czerwca najmłodszy mieszkańcy osiedla Pawłowice puszczały kolorowe bańki z okazji otwarcia CAL-u

duże sale warsztatowe, mniejsze pomieszczenia spotkań, kuchnia i teren wokół budynku, gdzie znajduje się altana, miejsce na ognisko i plac zabaw zrealizowany w ramach projektu wyłonionego

z Wrocławskiego Budżetu Obywatelskiego.

Wrocław należy do krajowych liderów w tworzeniu osiedlowych miejsc dla mieszkańców. W 2018 r. w mie-

ście były tylko dwa CAL-e, podczas gdy dziś sieć liczy już 28 punktów, a kolejne są w przygotowaniu. W 2025 r. miasto przeznaczyło na funkcjonowanie tych miejsc 6,2 mln zł, a w 2026 r. już ok. 8 mln zł.

PSIE POLE-ZAWIDAWIE

Kulinarna Azja i smak fioletowego... ziemniaka



Na warsztatach z kuchni azjatyckiej dzieci będą gotować samodzielnie

Zbliżają się wakacje, więc czas już na planowanie podróży. Najbliższa „wyprawa” w nieznanne kuchenne klimaty z napojem z ube i kanapką onigiri rozpocznie się 27 czerwca na Zakrzowie.

Marta Michałowska

W najbliższą sobotę 27.06 równo o godz. 12 w Centrum Aktywności Lokalnej Zakrzów (ul. Wilanowska 29a), który prowadzi Stowarzyszenie Zmieniaj Zakrzów, rozpoczną się warsztaty kulinarne dla dzieci.

Zajęcia zapowiadają się bardzo smacznie – uczestnicy odkryją niecodzienny smak i fioletowy kolor ziemniaka ube, z którego wspólnie przygotują efektowny napój rodem z Filipin. Nie zabraknie także degustacji samodzielnie przygotowanej trójkątnej kanapki onigiri, na którą przepis stworzyli Japończycy.

To okazja dla najmłodszych do poznawania nowych smaków, rozwijania kulinarnej kreatywności i interesującej zabawy w azjatyckim klimacie.

Organizatorzy zapraszają dzieci od 6. roku życia i zaznaczają, że młodzi kucharze będą pracować bez rodziców. Liczba miejsc na warsztaty dla najmłodszych „Smakowity Zakrzów na rozpoczęcie lata” jest ograniczona, dlatego warto zgłosić pocięchy jak najszybciej.

➤ **Szczegóły na:**
www.wro.news/smakowitosci-zakrzowa

BISKUPIN-SĘPOLNO-DĄBIE-BARTOSZOWICE

Tato, to najlepszy czas na przegląd zdrowia

Przy Hali Stulecia 28.06 rządzić będzie Wielka Wyprawa Maluchów dla Dzieci. Ale to wydarzenie to nie tylko centrum motoryzacji i rodzinnej zabawy, to także bezpłatne badania dla ojców.

Od rana przy Wystawowej 1 na panów czekać będzie HascoBus, czyli Mobilna Stacja Kontroli Zdrowia. Oto lista badań, które będzie można zrobić bezpłatnie:

- pomiary ciśnienia i tętna
- badanie EKG
- badania USG
- analizę składu ciała
- testy sprawnościowe.

Na miejscu będzie można skorzystać z konsultacji dotyczących leków i suplementów. Na pomiary, badanie EKG, analizę, testy i konsultacje nie trzeba się zapisywać, wystarczy tylko ustawić się w kolejce. Z racji ograniczonej liczby miejsc konieczna jest rejestracja na badanie USG.

➤ Więcej informacji na:
www.wro.news/wyprawa



FUNDACJA HASCO-LEK

30.06.2026

kiego 5, gen. **Traugutta** 96, Trzebnicka 80, Tymiankowa 7, ks. **Wawrzyniaka** 14a, Weigla 2, Wielka 26, Wojaczka 3, 15, **Zachodnia** 20, Zakładowa 11y, Zamoyskiego 5, Zaporoska 64, Zatorska 45, Zwycięska 25, 56, Żelazna 37

Ałunowa 11, Arbusowa 5, Asfaltowa 15, Augustowska 74, **Bezpieczna** 28, Braci Gierymskich 18, Braterska 16, Brodnicka 4, Buczacka 4, Buska 11, Bzowa 20, **Chińska** 2a, Chorwacka 78, Czajkowskiego 52, Czarnieckiego 29, gen. **Dąbrowskiego** 19, Deszczowa 14, Drohobycka 36, **Elementarzowa** 12, Energetyczna 12, **Grabisińska** 142, 313, Grabskiego 2, Grochowa 2, al. gen. **Hallera** 53a, 79, 111, **Inżynierska** 53, **Jemiółowa** 16, **Kasztelańska** 7, Kleczkowska 23-25, 39, ks. Klimasa 43e, Kłokoczycka 154, Komandorska 169, Koszarowa 6n, Kotsisa 21, Kozanowska 28, Kraszewskiego 13, Królewiecka 31, Kruszwicka 6, Krynicka 12, 33, 54, 80, 86, Księska 25, **Lechitów** 13, Litomska 23, Lubińska 5, Lubuska 54, **Majakowskiego** 24, Majchra 3a, Majerankowa 35, Maślicka 6a, pl. Mongolski 11, Mosiężna 20, **Narciarska** 18, Nenckiego 181, Niedźwiedzia 14, **Obrońców** Poczty Gdańskiej 5c, Oficerska 11, Orzechowa 27, **Pakosławska** 10, Pereca 16, Pilczycka 95, Pleszewska 32, Polanowicka 9, Poziomkowa 50, Promenada 15, Promień 33, Prudnicka 2, Przestrzenna 49, Przyjaźni 20, **Rędzińska** 20a, Rybacka 28, **Sanocka** 7, Saperów 1, Sądzińska 3, Semaforowa 28, Sernicka 19, Skarbowców 90, Spółdzielcza 1, Stalowa 52, Stoczniowa 1, Strzegomska 7, Sukielicka 16, Szprotawska 17, Ślężna 205, **Tomaszowska** 27, gen. Traugutta 67, Trawowa 17, **Waryńskiego** 1, Wilanowska 53, Wojszycka 32, Worcella 6, **Zajączkowska** 47, Zatorska 61, Zaziębie 5, Żmigrodzka 91

STRACHOCIN-SWOJCZYCE-WOJNÓW

Projektuj, twórz i szyj w studiu kostiumografii



BARTOSZ MOKRZYCKI

Cosplay Studio zaprasza do nauki projektowania i konstruowania kostiumów, rekwizytów i elementów scenografii inspirowanych filmami, serialami, książkami, komiksami i grami. I to za darmo!

Trwają zapisy na serię warsztatów kostiumografii dla młodzieży (+13 lat) w CAL-u Rewir Twórczy, który prowadzi Stowarzyszenie Grupa z Pasją (ul. Swojczycka 118). Jesteście miłośnikami fantastyki, anime lub mangi? Chcecie poczuć się częścią swojego ulubionego uniwersum, wcielając się w ulubione postacie? Jeśli odpowiedzieliście „tak” na te pytania, to zajęcia w Cosplay Studio są dla Was idealne. Podczas zajęć nauczycie

się projektować i konstruować kostiumy, odzież, rekwizyty, a także elementy scenografii. Zdobędziecie też praktyczne umiejętności, które pozwolą Wam tworzyć własne ubrania, urozmaicić nudną garderobę, a także zaoszczędzić na kupowaniu gotowych cosplayów czy kostiumów na eventy lub imprezy. Warsztaty są bezpłatne, odbywają się w poniedziałki (w godz. 16-18), obowiązują zapisy mejlowe: rewirtworczy@gmail.com

PRZEDMIEŚCIE OŁAWSKIE/NADODRZE

Spacer (nie)oczywisty szlakiem Odry i Oławy

Malownicze bulwary wzdłuż rzek, wyspy śródmiejskie i wyjątkowe miejsca na wodnej mapie Wrocławia – to wszystko możecie zobaczyć już 4 lipca, na darmowej przechadzce z przewodnikiem.

Spacerowicze poznają historię miejskich wodociągów, zobaczą pierwszy w Polsce pływający Dom na Wodzie, wrocławskie mosty i poznają mniej znane dzieło wybitnego architekta Maxa Berga. Start zaplanowano na rogu ulic Kościuszki i Traugutta. Grupa przejdzie przez Park Na Niskich Łąkach, ul. Na Grobli i Most Oławski, podziemnym przejściem na pl. Społeczny, a następnie wejdzie na nadodr-

zańskie bulwary, by ostatecznie zakończyć wycieczkę na Bulwarze Staromiejskim. Spacer potrwa ok. 4,5 godz., a długość trasy wyniesie ok. 6,5 km. Miejsce startu: róg ul. Kościuszki i Traugutta o godz. 10. Organizatorem wydarzenia jest Stowarzyszenie Różnorodności Społecznej UP-DATE.

➤ Zapisy na: www.wro.news/spacer-odra-olawa



STOWARZYSZENIE UP-DATE

Nagroda Benedykta Polaka zagościła we Wrocławiu

6 czerwca we Wrocławiu gościła gala XII edycji Nagrody im. Benedykta Polaka. Wyróżnienie przyznawane na cześć XIII w. podróżnika i Wrocławianina (!), honoruje wybitne dokonania eksploracyjne i badawcze na lądzie, w morzu i w kosmosie.

Marta Michałowska

Od ponad 10 lat w naszym kraju przyznawane jest niezwykle wyróżnienie – Nagroda im. Benedykta Polaka. To hołd dla badaczy, a jednocześnie przypomnienie o fascynującej postaci średniowiecznego franciszkanina wywodzącego się z Wrocławia, który – podróżując z legatem papieskim do Mongolii – o ćwierć wieku wyprzedził w swoich dokonaniach słynnego Marco Polo. Ta pionierska misja poselska na dwór chana Mongołów w Karakorum miała miejsce w latach 1245–47 i zaowocowała pierwszym w Europie tak szczegółowym opisem Azji.

Wybitni na lądzie, w morzu i w kosmosie

Inicjatorem nagrody jest polski oddział The Explorers Club, organizacja zrzeszająca eksploratorów z całego świata. Do tego grona należą m.in. pierwszy człowiek na Księżycu, pierwsi zdobywcy dna Rowu Mariańskiego, a także wybitni archeolodzy. Głównym ce-



Gala z okazji XII edycji Nagrody im. Benedykta Polaka odbyła się we Wrocławiu

lem wyróżnienia jest popularyzacja polskich dokonań eksploracyjnych i badawczych na lądzie, w morzu i w kosmosie. Nagroda przyznawana jest corocznie także obcokrajowcowi współpracującemu przy eksploracji i Polakowi, który wykazał się szczególnymi osiągnięciami we współpracy międzynarodowej.

Gala z okazji XII edycji konkursu została zorganizowana 6 czerwca w historycznych wnętrzach Ratu-

sza Staromiejskiego we Wrocławiu. Nagrody główne otrzymali:

- w kategorii badacza polskiego – **dr Symeon Czesław Stachera** OFM – franciszkanin, antropolog, teolog i filozof. Od ponad 30 lat prowadzi działalność naukową i misyjną wśród ludów rdzennych Boliwii i w Maroku. Kapituła doceniła go za przełomowe badania nad dokumentami sułtańskimi i budowanie dialogu chrześcijańsko-muzułmańskiego

- w kategorii badacza zagranicznego – **prof. Jean-Pierre Majoral** – francuski chemik, ekspert w dziedzinie chemii związków fosforoorganicznych. Autor ponad 600 publikacji i kilkunastu patentów. Otrzymał nagrodę za dorobek naukowy i wkład w rozwój współpracy polsko-francuskiej



Indyjski tłumacz Mandar Shrikrishna Purandare

Ponadto, **Mandar Shrikrishna Purandare** (indyjski artysta, muzyk i wykładowca języka hindi na Uniwersytecie im. Mickiewicza w Poznaniu), został wyróżniony nagrodą specjalną dla badacza zagranicznego za niezwykłą pracę translatorską, w tym m.in. za przekłady poezji Bolesława Leśmiana na języki hindi i marathi, którymi buduje mosty między kulturą polską a indyjską.

Wrocławski odkrywca rodem z XIII wieku

Benedykt Polak przywiózł do Europy pionierskie i szczegółowe informacje, które całkowicie odmieniły ówczesne postrzeganie Azji. Jego notatki i sprawozdania (m.in. rozprawa De Itinere Fratrum Minorum ad Tarta) stanowiły pierwszy europejski traktat o kulturze i językach Dalekiego Wschodu. Wrocław upamiętnił XIII w. zakonnik nazwą ulicy (osiedle Plac Grunwaldzki) i pamiątkową tablicą, którą można zobaczyć w Katedrze greckokatolickiej św. Wincentego i św. Jakuba przy Placu Nankiera 15.

Posłuchaj, zaśpiewaj i zatańcz w rytmie country



Kowbojki i kowboje! Nadciąga czas na tańce w amerykańskich rytmach

Ostatni weekend czerwca w Starym Zamku k. Sobótki upłynie pod znakiem zabawy w ramach Festiwalu Ślężacek Country. Uczestnicy będą mogli podziwiać pokazy grup tanecznych i brać udział w warsztatach nauki tańca country prowadzonych przez profesjonalnych instruktorów.

Marta Michałowska

W dniach 27–28 czerwca miejscowość Stary Zamek koło Sobótki zamieni się w stolicę amerykańskiego folklu. Królować tam będzie dwudniowy Festiwal Ślężacek Country z koncertami, pokazami tanecznymi i warsztatami dla najmłodszych i całych rodzin.

Wydarzenie rozpocznie się w sobotę o godzinie 15. Tego dnia na scenie wystąpi wielu artystów: Maciej Jakubowicz, zespół REVELA, duet Piotr Olszewski i Maciej Szymański, z gościnnym udziałem artysty o pseudonimie „Kris”

i Gładek Brothers Band. Czas wolny pomiędzy koncertami umilą występy grup tanecznych CANTAN i DRACZE, a chętni będą mogli dołączyć do nauki tańca country prowadzonej przez Alicję Wujcikowską-Czechowicz. Odbędą się również warsztaty z pleceni wianków świętojańskich z Krystyną Marią Iwańską. Na godz. 22 zaplanowane są: ■ parada ze śpiewem, która przemaszeruje wprost do rzeki Czarna Woda ■ nocna dyskoteka prowadzona przez DJ-a „ARTI-ego”.

Drugi dzień festiwalu wystartuje o godz. 13, a jego muzyczną

oprawę zapewnią: „Ania i Krysia” (Anna Książek i Krystyna Głowadzka), Paweł Sroka & Country Blues Band, zespół LAD i Emilia Jałowicka. Niedzielny program ubarwi prezentacja formacji Złota Frakcja Dance Floor Kings. Pomiędzy muzycznymi setami pokażą się grupy taneczne DANCE COUNTRY SENIOR i FENIX, a Adam Foks zaprosi wszystkich do wspólnej nauki tańca country.

Na uczestników czekać będzie znacznie więcej dodatkowych atrakcji zarówno dla dzieci, jak i dorosłych. Festiwal zakończy się w niedzielę o godz. 21.

Festiwal SIMCHA tropi 80-letnie ślady

Koncerty, warsztaty tańca, kino, Jarmark Żydowski, degustacje, spacer i teksty Martina Bubera – jednego z najważniejszych żydowskich filozofów XX wieku. 27 czerwca rozpocznie się Festiwal Kultury Żydowskiej SIMCHA we Wrocławiu i potrwa do 3 lipca.

Redakcja

Tegoroczna edycja przypada w 80-lecie nowożytnej Gminy Wyznaniowej Żydowskiej we Wrocławiu. Centrum wydarzeń ponownie stanie się Synagoga pod Białym Bocianem i Dzielnica Wzajemnego Szacunku. Dyrektorem artystycznym festiwalu (od pierwszej edycji) pozostaje Stanisław Rybarczyk od lat związany z odbudową życia żydowskiego we Wrocławiu.

Program muzyczny obejmie tradycyjne brzmienia i współczesne interpretacje w wykonaniu: BUM BUM ORKeSTAR, Emilii Klimczak, NefEsh Trio, Kapeli Kotra i świętującego 30-lecie Chóru Synagogi pod Białym Bocianem. Zaplanowane są także rozmowy poświęcone historii i współczesności:

- aktor Robert Gonera przeczyta teksty Martina Bubera – jednego z najważniejszych żydowskich filozofów XX wieku.
- Jerzy Kichler – wieloletni przewodniczący Gminy Wyznaniowej Żydowskiej we Wrocławiu i Związku Gmin Wyznaniowych Żydowskich w RP poprowadzi wykład, warsztaty Tory i spotkanie „Wszystkie pytania są koszerne”
- Bogusław Kierc – aktor, poeta i reżyser zaprezentuje wybrane „Opowieści chasydzkie”.



Na jednym z wydarzeń Robert Gonera odczyta wybrane teksty żydowskiego filozofa – Martina Bubera

Wieczorami będzie się można wybrać do Kina SIMCHA – w Muzeum Teatru na pl. Wolności będą wyświetlane archiwalne materiały poświęcone historii Żydów na Dolnym Śląsku i reportaże TVP przedstawiające początki festiwalu.

Nie zabraknie także wydarzeń dla najmłodszych. W ramach „SIMCHA dzieciom” uczestnicy odkrywają alfabet hebrajski, tradycyjne pieśni jidysz i żydowskie opowieści inspirowane twórczością Isaaca Bashevisa Singera.

Obok koncertów i spotkań pojawi się także spacer festiwalowy i warsztaty tańca inspirowane tradycyjnymi tańcami żydowskimi, a także wydarzenia związane z Jarmarkiem Żydowskim, który pozostaje jednym z najbardziej rozpoznawalnych punktów SIMCHY. Większość wydarzeń jest bezpłatna, ale liczba miejsc jest ograniczona.

➤ **Zapisy na:** www.wro.news/zapisy-28-simcha

Sprzedaż stacjonarna biletów prowadzona będzie w Restauracji Sarah (ul. Włodkowica 5) i na 2 godz. przed każdym koncertem.

➤ **Bilety na koncerty:** www.wro.news/koncerty-28-simcha

Bilety na wydarzenia „Gonera czyta Bubera” i „Opowieści chasydzkie” będzie można nabyć w Infopunkcie na dziedzińcu Synagogi. Kasa będzie czynna na 2 godz. przed rozpoczęciem.

Usiądź ze sztuką do stołu w MWW 28.06

Wydarzenie „PLASTSUPPER” rozpocznie się w niedzielę o godz. 13 w Muzeum Współczesnym Wrocław (pl. Strzegomski 2). Artystki związane z wrocławskim ASP stworzyły laboratorium kolorów, struktur i faktur. Czekają w nim na widzów kulinarne kompozycje Michaliny Kosteckiej, specjalizującej się w tzw. foodarcie i badającej wielozmysłowe doświadczenia kulinarne, a z drugiej strony specjalnie zaprojektowane naczynia i aranżacja stołu, za które odpowiada Dominika Sobolewska, zajmująca się relacjami człowieka z naturą. Centralnym punktem instalacji jest akt wspólnego spożywania posiłku, który stanowi pretekst do rozmowy o konsekwencjach codziennych wyborów i o tym, jak ogromne ilości plastiku i tworzyw syntetycznych przenikają do naszego otoczenia. Ekspozycja będzie dostępna dla zwiedzających na poziomie o muzeum do 27.07. Wstęp wolny.

Architektoniczne sploty relacji 25.06

Muzeum Architektury we Wrocławiu (ul. Bernardyńska 7) zaprasza na otwarcie wystawy „Sploty. Barbara Brukalska, Helena Syrkus i sieci modernizmu” w czwartek, 25.06, o godz. 18. To opowieść o dwóch architektkach, które należały do najważniejszych twórczyń europejskiego modernizmu w XX w. Ekspozycja ukazuje historię ich życia, przyjaźni, zawodowych i trudnych, politycznych wyborów, jakich musiały dokonywać w niepewnych i burzliwych czasach. Nie jest to jednak klasyczna wystawa o architekturze. Na zwiedzających czekają niepublikowane wcześniej publicznie fotografie, rysunki i filmy. Całość urozmaicają stworzone specjalnie na to wydarzenie prace artystyczne – kompozycja dźwiękowa Barbary Kingi Majewskiej i tkanina Alicji Bielawskiej, w których splatają się ponownie architektki i ich historie. Ekspozycja będzie czynna dla zwiedzających od 26.06 do 4.09.2026 r.

➤ **Godziny otwarcia muzeum i ceny biletów na:** www.wro.news/sploty

Bliskie spotkania z fotografią uliczną



Jedna z prac brazylijskiego fotografa prezentowana w Galerii ZPAF

W Galerii ZPAF przy ul. św. Marcina 4 można oglądać prace Gustavo Minasa – brazylijskiego fotografa ulicznego, który będzie gościem specjalnym III edycji Spotkań z Fotografią Uliczną

Beata Turska

„Z Bliska – spotkania z Fotografią Uliczną i Dokumentalną” (26–27.06) to III edycja cyklu wydarzeń poświęconych współczesnej fotografii ulicznej i dokumentalnej. W programie: wystawy, spotkania autorskie, fotospacery, przeglądy portfolio, projekcja filmu w partnerstwie z Dolnośląskim Centrum Filmowym, a także wydarzenia integrujące środowisko fotografii ulicznej i dokumentalnej. W oczekiwaniu na oficjalne rozpoczęcie można już zobaczyć najważniejsze wydarzenia tej edycji: wysta-

wę prac „Maximum shadow, minimum light” gościa specjalnego festiwalu Gustavo Minasa. Prace słynnego fotografa można oglądać w Galerii ZPAF (ul. św. Marcina 4), we wtorki i czwartki w godz. 16–18 prawie do końca czerwca. Finisaż z udziałem artysty zaplanowano na 27 czerwca, godz. 14.30. Finisaż wystawy i spotkania autorskie są bezpłatne i otwarte dla publiczności, biletowana jest projekcja filmu w DCF. Na przeglądy portfolio i fotospacery obowiązują zapisy.

➤ **Więcej informacji i program na:** www.wro.news/z-bliska

Półpasiec może boleć i nie dawać żadnej wysypki

Choroba może zacząć się niepozornie: od jednostronnego, piekącego bólu, mrowienia albo przeczulicy skóry, zanim pojawią się pęcherzykowe zmiany. Dlatego pierwsze objawy bywają mylone z „przewianiem”, alergią, bólem kręgosłupa albo zwykłym podrażnieniem. Półpasiec nie dotyczy wyłącznie seniorów, a zbyt późno rozpoznany może prowadzić do długotrwałego bólu i powikłań.

Redakcja

Za półpasiec odpowiada ten sam wirus, który wywołuje ospę wietrzną. Po przechorowaniu ospy nie znika on z organizmu, lecz pozostaje uśpiony w zwojach nerwowych. Po latach może się ponownie uaktywnić. Sprzyja temu przede wszystkim wiek, ale także osłabienie odporności, choroby przewlekłe i niektóre terapie, np. leczenie immunosupresyjne lub biologiczne.

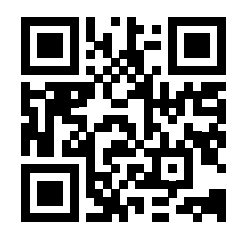
Eksperti są zgodni. Półpasiec zdarza się w każdym wieku, nawet u niemowląt i dzieci, które miały kontakt z wirusem ospy wietrznej, czasem jeszcze w życiu płodowym. Nie jest więc wyłącznie chorobą seniorów.

Dla pacjenta najważniejsze jest to, by nie przegapić pierwszych sygnałów. Dolegliwości często zaczynają się od bólu, pieczenia, mrowienia albo przeczulicy skóry. Dopiero później mogą pojawić się zmiany skórne. Zdarza się też, że objawy są na tyle nietypowe, iż pacjent szuka przyczyny w kręgosłupie, uchu, oku albo zębach.

– Półpasiec może wystąpić bez typowej wysypki albo z objawami, które mylą pacjenta i lekarza.



PODCAST UMW
Na zdrowy rozum



Charakterystyczny bywa ból o nietypowej lokalizacji: pod żebrem, na twarzy, w uchu, w obrębie języka czy oka. Jego przyczyną może być reaktywacja wirusa w nerwie – wyjaśnia prof. Andrzej Kübler, specjalista anestezjologii, intensywnej terapii i medycyny paliatywnej.

Choroby nie warto bagatelizować także dlatego, że jej najcięższym następstwem bywa neuralgia popółpaścowa – przewlekły ból neuropatyczny po ustąpieniu zmian skórnych.

Pacjenci opisują taki ból jako pieczenie, rażenie prądem, klucie albo nadwrażliwość na dotyk, temperaturę czy kontakt ubrania ze skórą. Potrafi on odbierać sen, samodzielność i poczucie bezpieczeństwa. Nie zawsze ustępuje po standardowych środkach przeciwbólowych, bo ból neuropatyczny wymaga specjalistycznego podejścia. U części chorych konieczne jest także wsparcie rehabilitacyjne lub psychologiczne.

Przy jednostronnym, piekącym bólu, przeczulicy lub pęcherzykowych zmianach skórnych najlepiej szybko skontaktować się z lekarzem. Wczesne rozpoznanie, leczenie przeciwwirusowe i właściwe leczenie bólu mogą ograniczyć ryzyko powikłań. Dostępna jest także profilaktyka w postaci szczepienia przeciw półpaścowi.

Więcej na ten temat można dowiedzieć się z podcastu Uniwersytetu Medycznego we Wrocławiu „Na zdrowy rozum”.

Materiał powstał we współpracy z Uniwersytetem Medycznym we Wrocławiu (UMW) w ramach kampanii społecznej „Zdrowiej wiedzieć”. Celem kampanii UMW jest walka z dezinformacją medyczną i promowanie rzetelnej wiedzy naukowej.

zdrowiej
wiedzieć

Szczególnie pilnej konsultacji wymagają dolegliwości w obrębie twarzy. Zajęcie oka może zagrażać widzeniu, a postać uszna wiązać się z porażeniem nerwu

łowego, bo ból neuropatyczny wymaga specjalistycznego podejścia. U części chorych konieczne jest także wsparcie rehabilitacyjne lub psychologiczne.

3 PYTANIA DO EKSPERTA

Czy półpasiec może wystąpić u młodej osoby?

Tak. Półpasiec zdarza się w każdym wieku, także u dzieci, jeśli wcześniej miały kontakt z wirusem ospy wietrznej. Ryzyko zachorowania rośnie jednak wraz z wiekiem oraz przy osłabieniu odporności.

Czy osoba, która nie chorowała na ospę wietrzną, może zachorować na półpasiec?

Półpasiec jest następstwem wcześniejszego kontaktu z wirusem ospy wietrznej i półpaśca. Jeśli

ktoś rzeczywiście nigdy nie miał kontaktu z tym wirusem, nie zachoruje na półpasiec. Problem w tym, że nie każdy pamięta lub wie, że przeszedł ospę.

Po co szczepienie, skoro organizm ma już przeciwciała po ospie lub półpaścu?

Naturalne przeciwciała nie oznaczają pełnej ochrony. W przypadku wirusa ospy wietrznej i półpaśca bardzo ważna jest odporność komórkowa. Szczepienie ma ją pobudzić i zmniejszyć ryzyko zachorowania oraz ciężkich powikłań, w tym neuralgii popółpaścowej.

7 MITÓW VS. 7 FAKTÓW

Przychodzi pacjent do lekarza... z półpaścem

Mit: Półpasiec dotyczy tylko seniorów.

Fakt: Ryzyko rośnie z wiekiem, ale choroba może wystąpić także u młodszych dorosłych i dzieci.

Mit: Jeśli nie pamiętam ospy, nie grozi mi półpasiec.

Fakt: Ospa mogła przebiegać łagodnie albo nierozpoznana. Po kontakcie z wirusem może on pozostać uśpiony w organizmie.

Mit: Półpasiec zawsze pojawia się „powyżej pasa”.

Fakt: Objawy mogą dotyczyć m.in. twarzy, oka, ucha, języka, tułowia lub okolicy żeber.

Mit: Bez wysypki nie ma półpaśca.

Fakt: Ból, pieczenie i przeczulica mogą pojawić się przed zmianami skórnymi, a czasem dominują w obrazie choroby.

Mit: Półpasiec można wyleczyć domowymi sposobami.

Fakt: Domowe sposoby mogą łagodzić dyskomfort, ale nie zastąpią konsultacji lekarskiej, zwłaszcza przy bólu oka, ucha lub twarzy.

Mit: Najgorszym objawem półpaśca jest wysypka.

Fakt: Najcięższym problemem może być neuralgia popółpaścowa, czyli przewlekły ból po ustąpieniu zmian skórnych.

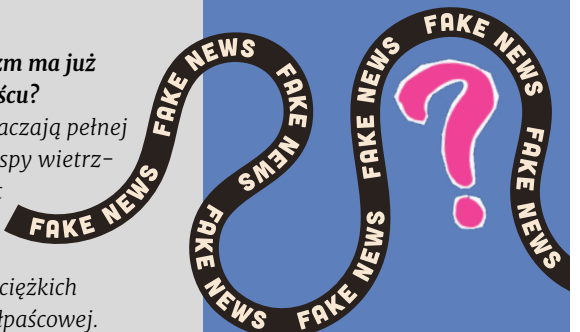
Mit: Po przechorowaniu półpaśca problem już nie wraca.

Fakt: Przebycie choroby nie oznacza pełnej ochrony. O profilaktykę, w tym szczepienie, warto zapytać lekarza.



prof. Leszek Szenbron

pediatra, specjalista chorób zakaźnych i wakcynolog z Uniwersytetu Medycznego we Wrocławiu



Młodzi Mistrzowie Polski 2026 do lat 15

Zawodnicy Akademii Piłkarskiej Śląska Wrocław zdobyli dwa medale mistrzostw Polski – złoto w rywalizacji do lat 15 i srebro w kategorii U17. To kolejne sukcesy klubu, bo Śląsk od kilku lat regularnie zdobywa młodzieżowe medale.

Redakcja

Seria sukcesów rozpoczęła się w 2023 r., kiedy złoto zdobyli chłopcy w kategorii U15, panie w U17. Kolejny sezon przyniósł medal w męskiej rywalizacji do lat 15 i mistrzostwo w kategorii U17.

Przed rokiem znów były dwa medale – srebro U19 i brąz U17. W kończącym się sezonie młodzieżowe zespoły awansowały do dwóch finałów – w rywalizacji do lat 17 i do lat 15. Starsi ulegli Legii Warszawa w dwumeczu 2:3, natomiast młodszy w finale pokonali szczecińską Pogonią 4:3. Śląsk U15 trzykrotnie zdobywał złoty medal w ostatnich czterech latach. Krążka nie udało się wywalczyć jedynie przed rokiem – WKS odpadł wtedy w półfinale z Pogonią Szczecin.

– W czterech ostatnich sezonach mieliśmy okazję trzykrotnie grać w finale. W tamtym sezonie też byliśmy blisko, bo przegraliśmy jedną bramką w półfinale. To był mecz właśnie z Pogonią Szczecin, więc w tym roku może trochę zrobiliśmy rewanz. Teraz ci chłopcy



Piłkarze z Akademii Piłkarskiej Śląska Wrocław świętują zdobycie Mistrzostwa Centralnej Ligi Juniorów U-15

przechodzą już do starszej kategorii wiekowej z pewnością siebie – zaznacza trener Śląska U15 Krzysztof Franczak. Szkoleniowiec ten zdobył złoto w tym roku, ale także i przed dwoma laty.

Regularne medale to również domena drużyny U17. Dwa lata temu – złoto, rok temu – brąz i teraz srebro, a co ciekawe, każdorazowo o medal rywalizując z Legią Warszawa. W tym roku u siebie Śląsk zremisował 1:1, a na wyjeździe przegrał 1:2, choć niemal całą

drugą połowę przeważał, objając słupki i poprzeczkę bramki rywali.

– Czuję dumę z drużyny. Jak patrzyłem na chłopaków przez cały sezon – ile razy odwracali wynik, wydawałoby się, przegranych meczów, jak wygrali ligę rzutem na taśmę – to śmiało mogę powiedzieć, że jestem z nich dumny. Cieszę się, że mogłem ich oglądać – ocenia szkoleniowiec Śląska U17 Kacper Walczyk.

Sukcesy sportowe to jeden z wyników szkolenia młodzieży,

a innym – równie ważnym – jest liczba młodych zawodników przebijających się do pierwszego zespołu WKS-u. Obecny sezon pod tym kątem był wyjątkowy, bo w „dorosłej” drużynie zagrało aż dziesięciu absolwentów i wychowanków Śląska – Piotr Samiec-Talar, Krzysztof Kurowski, Yehor Sharabura, Jakub Jeziński, Dorian Markowski, Oskar Wojtczak, Adam Ciućka, Bartosz Głogowski, Krystian Rostek i Przemysław Mazan. Ten ostatni zdołał zadebiutować w wieku zaledwie 16 lat.

ZKS Polar awansował do Klasy Okręgowej



Zwycięska ekipa Polar Wrocław z kibicami na stadionie na Zakrzowie

Zawodnicy Polar Wrocław, grający z herbem z Białym Misiem na piersi, awansowali do Klasy Okręgowej. Choć klub reaktywowano w 2024 roku, to w dwa lata zdołał wygrać dwie ligi.

Michał Kurowicki

We Wrocławiu mamy trzy legendarne kluby piłkarskie: WKS Śląsk, najstarszy klub miasta 1KS Ślęza i ZKS Polar Wrocław. Starsi kibice pamiętają, że Polar grał przez pięć sezonów w II lidze (1999–2004). Toczył wtedy wyrównane derby ze Śląskiem, którego pokonał w jednym meczu w 2002 r. Za to w sezonie 2002/2003 ZKS dotarł do ćwierćfinału Pucharu Polski, gdzie przegrał z łódzkim Widzewem. Dlatego szokiem było wycofanie Polar z rozgrywek w 2015 r., na co złożyły się problemy or-

ganizacyjne i finansowe. W 2024 r. grupa zapaleńców postanowiła klub reaktywować – i to był strzał w dziesiątkę. Polar wygrał B-klasę. W 2025 r. był najlepszy w III grupie wrocławskiej A-klasy i w czerwcu 2026 r. awansował do Klasy Okręgowej. W zakończonym właśnie sezonie świetnie grała cała drużyna. Na wyróżnienie zasługują: pomocnik Maciej Fitowski (18 bramek i 11 asyst) i obrońca Patryk Kotecki (9 bramek i 11 asyst). Dobrze spisywała się zarówno ofensywa (107 strzelonych bramek), jak i obrona (tylko 31 bramek straconych – najmniej w lidze).

Tydzień w skrócie

Andrzej Rządkowski z Klubu Stermierczego Wrocławianie wygrał srebrny medal i tytuł wicemistrza Europy we florecie na zawodach w podparyskim Antony. W walce o miejsce na podium zwyciężył siódmego w rankingu florecistów (ubiegłorocznego mistrza świata i wicemistrza olimpijskiego) Włocha Filippo Macchiego. Ostatecznie 29-letni Wrocławianin w finale przegrał z Francuzem Rafaelem Savinem 10:15. To pierwszy medal Polaka w tej konkurencji na imprezie senior-skiej tej rangi od kilkunastu lat.

Koszykarski Śląsk przedstawił nowego trenera. Jest nim Dany Franco z Izraela. Poprzednio prowadził kluby ligi izraelskiej: Hapoel Holon, Hapoel Jerozolim i Hapoel Tel Aviv. Do jego największych osiągnięć należą mistrzostwo Izraela z Hapoel Jerozolim w 2015 r., tytuł Trenera Roku i zdobycie Pucharu Izraela z Hapoel Holon. Jest ceniony za przygotowanie taktyczne, budowanie zespołu i rozwijanie zawodników.

W 9. kolejce PGE Ekstraligi zawodnicy **Sparta Wrocław** 21 czerwca ulegli rywalom ze Stelmetu Falubazu Zielona Góra 43:47. Punkt bonusowy trafił jednak w ręce Wrocławian – dwumecz zakończył się wynikiem 107:73. Najwięcej oczek dla Wrocławian przywiózł Brady Kurtz – 15. Aktualnie w tabeli Sparta Wrocław zajmuje 5. miejsce.



WYDARZENIA SPORTOWE

żużel

PGE Ekstraliga, 26.06, godz. 20.15, Stadion Olimpijski, Betard Sparta Wrocław – Bayersystem GKM Grudziądz, Canal+ Sport

futbol amerykański

The League Europe, 28.06, Firenze Red Lions – Panthers Wrocław



Zażarci improwizują w Arcade Bee 24.06

Jeśli lubisz inteligentny humor, spontaniczność i dobrą zabawę, to Zażarci są właśnie dla Ciebie. Improwizują na żywo i bez scenariusza. Przyjdź i zobacz, jak rodzi się komedia na domówce. Środa, 24 czerwca, godz. 19, ArcadeBee (Rynek 48). Bilety od 20 zł na: www.wro.news/za-zarci



Już zaraz sanah na Tarczyński Arena 26.06

Po zeszłorocznym koncercie sanah wraca do Wrocławia. W piątek 26.06 wystąpi na płycie głównej Tarczyński Areny (al. Śląska 1) w ramach ogólnopolskiej trasy „sanah NA STADIONACH”. Nie zwlekajcie, ostatnie bilety w sprzedaży (od 209 zł) na: www.wro.news/sanah-tarczyński

Bezpośrednie zagrożenie zdrowia i życia

Numer ratunkowy: **112**
Straż Miejska: **986**
Centrum Powiadomienia Ratunkowego WOPR (nr ratunkowy nad wodą): **601100100**
Centrum Zarządzania Kryzysowego: **717702222**

Telefony awaryjne

(bezpłatne, czynne całą dobę)
Pogotowie energetyczne: **991**
Pogotowie gazowe: **992**
Pogotowie ciepłownicze: **993**
Pogotowie wodno-kanalizacyjne: **994**

Ważne telefony

Infolinia Urzędu Miejskiego Wrocławia: **71 777 77 77** (pn.-pt. 8-18)
Zgłoś awarię do ZDIUM: **71 376 00 22, 19501** (całodobowo)
Centrum Obsługi Klienta MPWiK: **71 34 09 655** (pn.-pt. 8-15, śr. 8-17)
Biuro Obsługi Pasażera MPK: **71 30 85 030** (pn.-pt. 7-21)
Miejskie Biuro Rzeczy Znalezionej: **71 376 08 96** (pn.-pt. 8-14, śr. 8.30-16)
Miejski Rzecznik Konsumentów: **71 777 79 02** (pn.-pt. 7.45-15.45)
Taxi Senior: **794 123 124**
Zgłoś dym ze spalania odpadów: **986** (całodobowo) lub **71 310 06 46** (pn.-pt. 7-14)
Zgłoś chore lub ranne dzikie zwierzę: **71 770 22 22** (całodobowo)
Zgłoś bezpańskiego psa lub kota: **986** (24h)
Wsparcie osób z niepełnosprawnościami: **71 777 89 61** (Biuro Wrocław Bez Barrier, pn.-pt. 7.45-15.45)
Telefon Zaufania MOPS: **512 198 939**
Punkt Informacyjno-Kontaktowy Anonimowych Alkoholików: **71 321 21 24, 801 033 242**
Telefon informacyjny grup rodzinnych AI-Anon: **572 945 199**
WROMIGRANT
Punkt informacji dla migrantów i uchodźców (WCRS): **71 772 49 50, 538 579 555** (pn.-pt. 9-17)
Przejsie Dialogu, ul. Świdnicka 19 (konsultacje osobiste pn.-sb. 12-16)

Klubowy Wroclove na Pergoli 27.06

Deep House Festival 2026 to festiwal, który oferuje świeże spojrzenie na format imprez elektronicznych. Widzimy się 27.06 od godz. 15 na Pergoli przy Hali Stulecia (ul. Wystawowa 1). Pogoda zapowiada się fantastycznie, więc kupujcie bilety od 213,90 zł na: www.wro.news/deep-house-festival



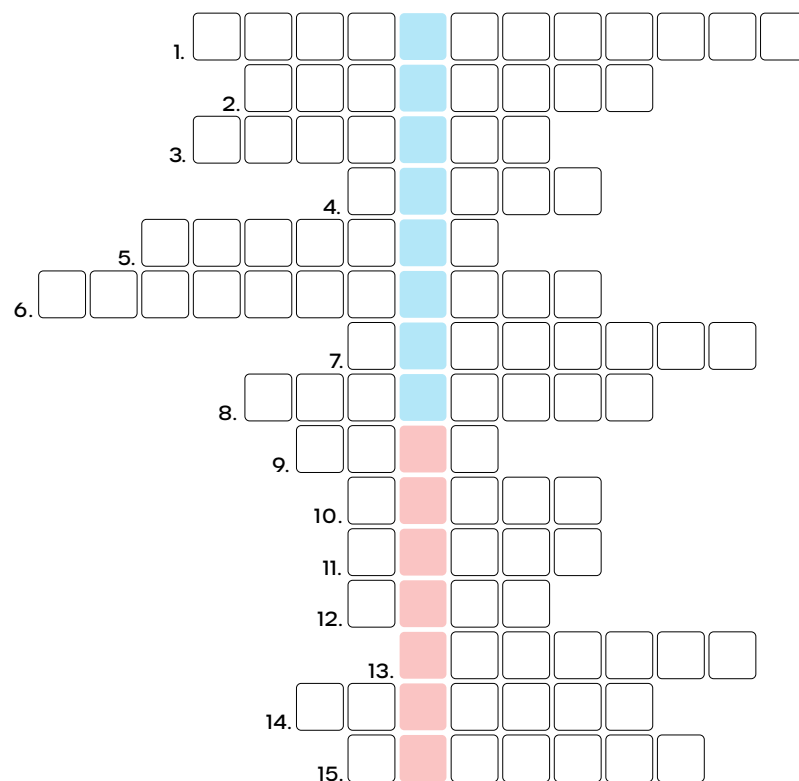
Zabawa farbami w Pigcasso 27.06

Maluj jak chcesz, baw się jak nigdy. Studio malowania przy ul. Purkyniego 5 zaprasza dużych, średnich i małych na spotkanie ze sztuką i nieskrępowaną zabawą. W sobotę 27.06, godz. 10, bilety od 89 zł do 149 zł. Więcej informacji na stronie: www.wro.news/malowanie-kreatywne



KRZYŻÓWKA NUMERU 281

- Najkrótsza noc w roku.
- Roślina w szklarni Ogrodu Botanicznego o zapachu padliny.
- Pokaz świetlny na budynku.
- Król odpowiedzialny za ścięcie Jana Chrzciciela.
- Występ artystyczny muzyka.
- Różanecznik – inaczej.
- Miesiąc, w którym zaczyna się lato.
- Styl, w którym jest wykonana piaskowcowa figura Jana Chrzciciela pochodząca z katedry, a znajdująca się w Muzeum Archidiecezjalnym.
- Znajduje się na nim: lew, orzeł, Jan Chrzciciel, Jan Ewangelista i litera W.
- Spotkanie Rady Miejskiej.
- Biała odrzańska.
- Restauracja z gwiazdką Michelin.
- Najważniejszy kościół pod wezwaniem Jana Chrzciciela.
- Sakwowy i muzyczny.
- Bractwo mieszczańskie.



Aby wygrać jedną z trzech nagród, wystarczy wysłać hasło z krzyżówki SMS-em pod numer **664 072 606**. Koszt jednego SMS-a wg taryfy operatora. W treści należy wpisać numer biuletynu i po kropce prawidłową odpowiedź. W tym numerze będzie to **281.HASŁO** (słowo HASŁO należy zastąpić rozwiązaniem krzyżówki). Na odpo-



wiedzi czekamy do **1.07 do godz. 20**. Trzech zwycięzców wyłonimy (zgodnie z regulaminem) spośród autorów prawidłowych odpowiedzi do **8.07**. Skontaktujemy się z nimi w ciągu trzech dni roboczych z nr. tel. **71 776 71 00**.

UWAGA! Wg regulaminu wygrywa ten, kto wyśle SMS-a jako pierwszy, przedostatni lub ostatni. W tym

wydaniu do zdobycia są: bluza, workoplecak z herbem Wrocławia i zestaw: torba plus komin sportowy. W numerze 279 (hasło: Multimodalność) zwyciężyli: Anna (bluza), Miłosz (workoplecak) i Marcin (torba i komin sportowy). Gratulujemy!

➤ **Regulamin i RODO**
www.wroclaw.pl/biuletyn/#konkurs

➤ Napisz do nas!

REDAKCJA
pl. Solny 14, 50-062, Wrocław,
www.wroclaw.pl,
e-mail: biuletyn@araw.pl

Redaktor naczelna
Anna Aleksandrowicz

Redaktor wydania
Anna Aleksandrowicz

DRUK
Polska Press Sp. z o.o.
ul. Baczyńskiego 25A
41-203 Sosnowiec

WYDAWCA
Gmina Wrocław