

wroclaw.pl

Kolej w mieście

Pociągi są ważnym środkiem transportu nie tylko dla dojeżdżających do Wrocławia, ale również dla podróżujących po mieście.



str. 6

ISSN: 2719-7948

BEZPŁATNY BIULETYN INFORMACYJNY URZĘDU MIEJSKIEGO WROCŁAWIA

NR 17 (275), 13-19.05.2026

WYDRUKOWANO NA PAPIERZE EKOLOGICZNYM



**Nie dotykaj
płazów**

str. 10-11

Skumaj to!

Nocny remont na Piotra Skargi

Rusza nowa odsłona programu Wrocław na Dobrej Drodze. W trwającej edycji do remontu została już tylko ul. Piotra Skargi - tu prace zaczną się 18 maja.

str. 3

Ósmoklasisto! Sprawdź zasady naboru

Rekrutacja do szkół ponadpodstawowych rusza w najbliższy poniedziałek. Jest w niej kilka istotnych zmian, z którymi warto się zapoznać.

str. 4

Odra zaprasza na swoje święto

Piknik na Bulwarze Dunikowskiego, pokazy sportów wodnych, darmowe rejsy, koncert i wiele innych atrakcji podczas Dni Odry od 21 do 24.05.

str. 12

BĄDŹ NA BIEŻĄCO. ZAWSZE AKTUALNE INFORMACJE NA WWW.WROCLAW.PL



ALEKSANDR POLIANOVSKIY

Szanowni Państwo,

kiedy myślimy o mieście, widzimy drogi, budynki, tramwaje. Z biegiem lat przekonuję się, że o jakości miasta decyduje to, czy potrafimy się w nim czuć dobrze. Bezpiecznie. U siebie. Dlatego w tym numerze znajdziecie Państwo różne tematy, od bezpieczeństwa, przez szkoły, po wydarzenia kulturalne. Może na pierwszy rzut oka nie wszystko się ze sobą łączy. A jednak łączy się bardzo mocno.

Weźmy choćby kampanię Skumaj to!. Można powiedzieć: żaby, ropuchy, traszki, co to ma wspólnego z naszym życiem? A jednak ma. Bo jeśli te małe zwierzęta potrafią żyć w naszym mieście, to znaczy, że ono jest zdrowe – także dla nas. Wrocław jest pod tym względem wyjątkowy. Mamy zbiorniki wodne, w których te zwierzęta nadal występują. I warto o nie dbać. Nie dlatego, że to modne, tylko dlatego, że to zwyczajnie rozsądne.

Podobnie jest z bezpieczeństwem. Często myślimy o nim dopiero wtedy, gdy coś się wydarzy. A buduje się je wcześniej – przez przygotowanie, ćwiczenia służb, współpracę. Program Bezpieczny Wrocław to spokojne, codzienne działanie, które ma sprawić, że w trudnej sytuacji będziemy wiedzieli, co robić. I że ktoś będzie gotowy nam pomóc.

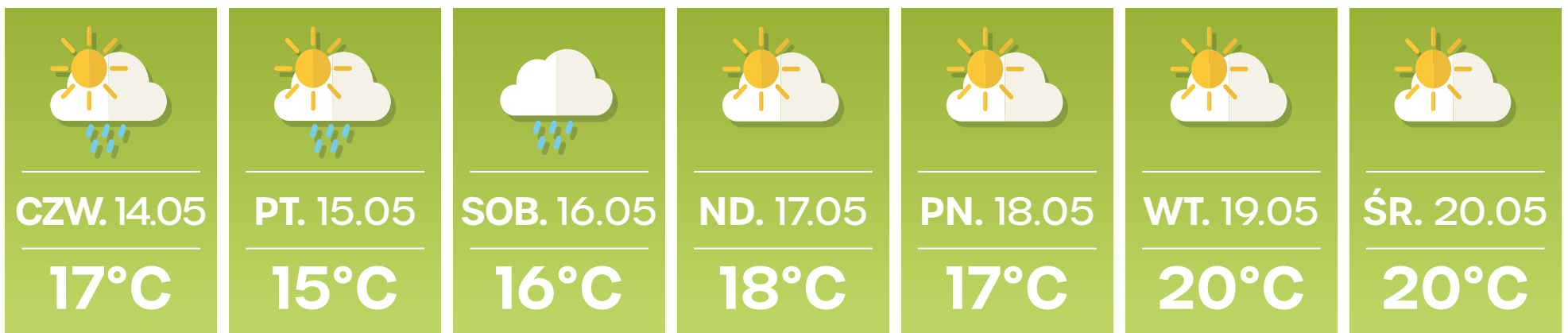
Dużo uwagi poświęcamy też sprawom, które dotyczą naszych rodzin – szkołom, rekrutacji, funkcjonowaniu osiedli. Dla wielu z Państwa to najważniejsze sprawy: gdzie dziecko pójdzie do szkoły, jak dojechać, jak załatwić codzienne sprawy. Dlatego inwestujemy, współpracujemy z różnymi instytucjami, także z kolejną i staramy się, żeby Wrocław był wygodnym miejscem do życia. Ale miasto to nie tylko obowiązki. To też chwile, które nas łączą. Dni Odry, koncert przed półmaratonem, wydarzenia na osiedlach

– to momenty, kiedy możemy się spotkać, pobyć razem. I choć na co dzień się nie znamy, to tworzymy jedno miasto. Wrocław od zawsze był miejscem różnorodnym. Mieszkają tu ludzie o różnych doświadczeniach, zawodach, poglądach. I to jest nasza siła. Bo dzięki niej możemy się od siebie uczyć i wzajemnie wspierać.

Chciałbym, żebyśmy patrzyli na nasze miasto właśnie w ten sposób – nie tylko jak na miejsce, w którym się mieszka, ale jak na wspólną przestrzeń, o którą razem dbamy. Bo Wrocław to nie tylko inwestycje i plany. To przede wszystkim ludzie. I czasem warto o tym pamiętać – nawet wtedy, gdy mijamy gdzieś po drodze małą żabę.

Jacek Sutryk
prezydent Wrocławia

POGODA



POCZTÓWKA Z MIASTA



TOMASZ HOŁOD

Wrocławska strażaczka nagrodzona Krzyżem św. Floriana

Joanna Bisiecka-Szymczak, strażaczka, koordynatorka programu Bezpieczny Wrocław, 23 kwietnia w Międzynarodowym Dniu Strażaka, jako jedna z 16 osób w Polsce i jedyna kobieta w tym gronie, reprezentantka województwa dolnośląskiego – odebrała z rąk Prezydenta RP Krzyż św. Floriana.

– To odznaczenie państwowe za wybitne osiągnięcia w służbie, które przyjmuję z ogromną pokorą – przede wszystkim jako zobowiązanie do dalszego działania. Dla mnie to bardzo osobisty moment. Bezpieczeństwo od dzieciństwa było moją pasją i nigdy nie zwątpiłam w sens tego, co robię. Zarówno w pracy społecznej, jak i zawodowej towarzyszyło mi przekonanie,

że tylko życie poświęcone innym naprawdę ma znaczenie – i to ono doprowadziło mnie właśnie tutaj. Dziś przychodzi chwila, w której jakość i wartość tej pracy zostały dostrzeżone i docenione. To ogromne wzruszenie... ale też motywacja, żeby robić jeszcze więcej i jeszcze lepiej. Bo wiem, że to, co robimy, naprawdę ma znaczenie. Jestem wdzięczna za ludzi, których spotkałam na tej drodze – za wsparcie, zaufanie i wspólne działania. Za moich najbliższych i moją rodzinę – także tę strażacką – oraz moich przyjaciół. To dzięki Wam mogę być dziś w tym miejscu. Razem robimy coś naprawdę ważnego – budujemy Bezpieczny Wrocław i Dolny Śląsk – napisała w swoich mediach społecznościowych.

Remont ul. Skargi na koniec i kolejne plany

Łącznie – z tegoroczną letnią edycją – program Wrocław na Dobrej Drodze obejmie 82 ulice, 64 km nowych nawierzchni i blisko 138 mln zł przeznaczonych na poprawę infrastruktury drogowej. Ostatni remont edycji 2025/2026 rusza w połowie maja na Piotra Skargi.

I Agata Zięba

Miasto ogłosiło dziś kolejną edycję największego od 5 lat programu szybkich remontów nawierzchni. Obejmuje on zarówno główne arterie komunikacyjne, jak i drogi osiedlowe, chodniki czy zatoki postojowe – czyli infrastrukturę, z której mieszkańcy korzystają każdego dnia.

Co nowego w programie?

Od początku programu wyremontowano już 66 ulic o łącznej długości niemal 50 km za kwotę blisko 107 mln zł. Najnowsza edycja WNDD 2026 obejmie kolejne 16 ulic na 17 odcinkach o długości ponad 14 km. Jej szacowany koszt to około 31 mln zł. Remonty obejmą między innymi ulice: Szybowcową, Wiśniową, Dembowskiego, Gajowicką, Redyczką, Ignuta, Żmudzka, Karmelkową, Klecińską, Brucknera, Okulickiego, Krzywoustego, Hallera, Piękną czy św. Józefa. Prace prowadzone będą również na dwóch odcinkach ulicy Rdestowej, po obu stronach al. Brzezińskiego.



Po torowisku czas na drogę – remont na Piotra Skargi będzie prowadzony w godzinach 19-5 rano

Piotra Skargi na koniec

W połowie maja rozpocznie się wymiana nawierzchni na ul. Piotra Skargi. To ostatnia z 8 ulic z edycji 2025/2026. Remont obejmie ok. 500-metrowy odcinek na obydwu jezdniach: między Podwalem a Oławską oraz między Teatralną a Podwalem. To ważna ulica w ścisłym centrum miasta. Kursują nią tramwaje i autobusy komunikacji miejskiej. Właśnie dlatego zasadnicze prace budowlane, wymagające zajęcia jezdni, będą prowadzone wyłącznie wieczorem i w nocy – pomiędzy godziną 19 a 5 rano.

– Tylko w ten sposób możemy zapewnić przejezdność i płynność ru-

chu w ciągu dnia na tej kluczowej dla centrum arterii – wyjaśnia Ewa Mazur z Biura Prasowego ZDiUM. – Organizacja ruchu podczas prac frezarki, rozściełaczy i walców przewiduje połówkowe zajęcia jezdni, z utrzymaniem ruchu kołowego na jej drugiej połowie. W trybie dziennym spowodowałyby to paraliż komunikacyjny, w porze nocnej wywoła jedynie niewielkie utrudnienia. Praca maszyn budowlanych nie jest niestety bezgłośna, dlatego już teraz przepraszamy mieszkańców za zakłócanie spokoju – dodaje.

Zakres remontu przewiduje usunięcie spękanej nawierzchni, a następnie ułożenie nowego asfaltobetonu. Pierwsze zmiany w organizacji ru-

chu wystąpią od 18 maja od godz. 19. Harmonogram przewiduje:

- dwie noce frezowania nawierzchni prawej strony (od Bastionu w kierunku Galerii Dominikańskiej)
- dwie noce frezowania nawierzchni lewej strony (od Bastionu w kierunku Dworca)
- dwie noce na wykonanie warstwy wiążącej prawej strony
- dwie noce na wykonanie warstwy wiążącej lewej strony
- dwie noce na wykonanie warstwy ścierniczej prawej strony oraz
- dwie noce na wykonanie warstwy ścierniczej lewej strony.

Uwaga Nadodrze! Ćwiczenia służb

W środę 27 maja na terenie Wrocławia odbędą się ćwiczenia służb pod kryptonimem „Nadodrze 2026 – Bezpieczne Osiedle”. W związku z realizacją ćwiczeń mieszkańcy mogą zauważyć zwiększoną liczbę pojazdów i funkcjonariuszy służb ratowniczych oraz mundurowych w rejonie tego osiedla. Natomiast na terenie całego miasta mogą być słyszalne syreny alarmowe. Ćwiczenia zaplanowano w godz. 8.30–13.00. Nie ma powodów do niepokoju. Wydarzenie ma charakter wyłącznie szkoleniowy.

Dyżury Radnych Miejskich

Spotkania odbywają się w Sukiennicach 9. Dyżury wiceprzewodniczących organizowane są w czwartki w godz. 15–16.30. Dyżury radnych zaplanowane są na środy, w godz. 15–16.30. W najbliższym czasie spotkania z mieszkańcami mają: 13.05 Ewa Wrońska i Dominika Kontecka, 20.05 Dominik Kłosowski, 27.05 Krzysztof Zalewski.

Oddaj krew, jeśli możesz

Do Regionalnego Centrum Krwiodawstwa i Krwiolecznictwa (Czerwonego Krzyża 5/9) można zgłosić się od pon. do sob. Podzielmy się najcenniejszym lekiem, którego nie da się wyprodukować. Krew pełna przyjmowana jest: pon., wt. i pt. w godz. 7–13.30, w śr. i czw. od 7 do 17.30 i w sob. w godz. 7.30–12. Płytki krwi przyjmowane są pn.–pt. w godz. 7–12. Osocze jest pobierane w pon., wt. i pt. w godz. 7–12.30, śr. i czw. w godz. 7–16 i sob. w godz. 7.30–11. Akcje wyjazdowe organizowane są: 14.05 – przy Starostwie Powiatowym (ul. Kościuszki 131) w godz. 8–12; 15.05 – przy Krajowym Rejestrze Długów (ul. Siedziakówny 12) w godz. 8–12; 16.05 – przy M Park (ul. Średzka 44) w godz. 9–13.

➤ Więcej informacji na: www.rckik.wroclaw.pl

WROCŁAW NA DOBREJ DRODZE

82 ulice
64 km
nowych nawierzchni
ok. **137 mln zł**
koszt inwestycji

Konsultacje Planu Ogólnego do 25.05

Do 25 maja trwają konsultacje społeczne do Planu Ogólnego. W poniedziałek w Barbarze odbyło się ostatnie ze stacjonarnych spotkań otwartych. Kto nie zdążył lub nie mógł przyjść, będzie mieć jeszcze okazję. Na 13 maja na godz. 16.30 zaplanowano spotkanie online.

I Redakcja

Link do spotkania znajdziecie pod adresem: www.wro.news/plan-ogolny-konsultacje.

Pod tym samym adresem znaleźć można także wszystkie ważne informacje dotyczące konsultacji społecznych do Planu Ogólnego, m.in. gdzie zapoznać się z Planem, jak zgłosić uwagę formal-

ną do niego (zgłoszenie uwagi formalnej do Planu ma bowiem swoją określoną procedurę) czy gdzie wypełnić ankietę.

Trzeba wypełnić formularz, a potem złożyć go:

- drogą mejlową (wpl@um.wroc.pl)
- poprzez EPUAP ([/umwroclaw/SkrytkaESP](http://umwroclaw/SkrytkaESP))

■ e-doręczenie (AE:PL-95179-82549-VVTFT-27 Urząd Miejski Wrocławia, pl. Nowy Targ 1-8, 50-141 Wrocław) lub

■ w formie papierowej na adres Wydziału Planowania Przestrzennego (ul. Świdnicka 53, 50-030 Wrocław). Można to zrobić tylko do 25 maja!

Istnieje również możliwość wypełnienia geoankiety. To dodat-

kowe narzędzie, służące zbieraniu opinii na temat Planu Ogólnego. Ale uwaga: wypełnienie geoankiety to tylko przesłanie opinii. Nie jest równoznaczne ze złożeniem formalnej uwagi.

O Plan Ogólny można także zapytać osobiście lub telefonicznie w godzinach pracy urzędu w Wydziale Planowania Przestrzennego pod numerem: 71 777 86 60.

Zmiany w naborze do szkół ponadpodstawowych

W poniedziałek 18 maja rusza rekrutacja do szkół ponadpodstawowych. W miejskim systemie dostępnych będzie 8,1 tys. miejsc w liceach, technikach i szkołach branżowych I stopnia. W tym roku uczniowie i rodzice muszą przygotować się na zmiany, które porządkują i uspołniają cały proces naboru. Przeczytaj koniecznie.

Redakcja

– W tegorocznej rekrutacji przygotowaliśmy znacząco więcej miejsc niż wynosi liczba ósmoklasistów we Wrocławiu, których jest ponad 6,8 tys. Robimy to świadomie, bo od lat wiemy, że do naszych szkół aplikują też uczniowie z innych miejscowości. To już stała tendencja. Obecnie ok. 30 proc. uczniów szkół ponadpodstawowych to młodzież spoza Wrocławia – podkreśla Ewa Szczęch, dyrektor Wydziału Szkół Ponadpodstawowych i Specjalnych.

W sumie przygotowano 8,1 tys. miejsc, w tym: 4830 w liceach ogólnokształcących, 2437 w technikach, 833 w szkołach branżowych.

Jakie mamy zmiany?

Pierwszą jest dołączenie Akademickiego Liceum Ogólnokształcącego Politechniki Wrocławskiej do miejskiego systemu rekrutacji. Drugą – jest to, że uczeń, który zostanie zakwalifikowany i przyjęty do szkoły w pierwszym etapie, a następnie zdecyduje się ubiegać o miejsce w rekrutacji uzupełniającej, będzie musiał zrezygnować z wcześniej przyznanego miejsca.

– To rozwiązanie porządkuje system i ogranicza przypadki blokowania miejsc, co przekłada się na ich większą dostępność w drugim etapie re-



Szczegółowe informacje dla kandydatów, harmonogram i kryteria naboru na: www.rekrutacje.edu.wroclaw.pl

krutacji. Wybór szkoły powinien być decyzją przemyślaną i świadomą, a nie działaniem „na wszelki wypadek” – podkreśla Marcin Miedziński, zastępca dyrektora Departamentu Edukacji UMW.

Proces naboru pozostaje w pełni elektroniczny. Rodzice korzystają

z profilu zaufanego, ale osoby, które go nie posiadają, mogą złożyć wniosek bezpośrednio w szkole.

Jak aplikować?

Uczeń może wskazać maksymalnie 6 szkół oraz dowolną liczbę klas, układając je według preferencji. O przyję-

ciu do klasy ogólnej decydują punkty rekrutacyjne obejmujące: wyniki egzaminu ósmoklasisty (maks. 100 pkt), oceny z języka polskiego, matematyki i dwóch innych przedmiotów (maks. 72 pkt) oraz dodatkowe osiągnięcia wpisane na świadectwie ukończenia szkoły podstawowej (maks. 28 pkt).

Rekrutacja do klas ogólnych składać się będzie z dwóch etapów:

I etap (od 18 maja)

- 15 lipca – podanie do publicznej wiadomości listy kandydatów zakwalifikowanych i niezakwalifikowanych.
- od 16 do 21 lipca – potwierdzenie woli przyjęcia (złożenie oryginałów dokumentów).
- 22 lipca – podanie do publicznej wiadomości listy kandydatów przyjętych i nieprzyjętych.

Osoby, które w I etapie nie dostaną się do żadnej z wybranych placówek, lub które dostaną się do szkoły, ale jednak zmienią zdanie i zechcą uczyć się w innej, będą mogły przystąpić do II etapu rekrutacji i wybierać szkoły, w których jeszcze zostały wolne miejsca.

II etap (od 23 lipca)

- 30 lipca – podanie do publicznej wiadomości listy kandydatów zakwalifikowanych i niezakwalifikowanych.
- od 31 lipca do 6 sierpnia – potwierdzenie woli przyjęcia (złożenie oryginałów dokumentów).
- 7 sierpnia – podanie do publicznej wiadomości listy kandydatów przyjętych i nieprzyjętych.

W obu etapach rekrutacji brak potwierdzenia woli przyjęcia do szkoły oznacza rezygnację z miejsca.

Bezpieczny Wrocław: koniec drugiego etapu szkoleń



Ostatnie szkolenie odbyło się w WCK przy Hali Stulecia w piątek 8 maja

We Wrocławiu zakończyła się kolejna edycja bezpłatnych szkoleń dla mieszkańców w ramach programu Bezpieczny Wrocław – kompleksowego i unikalnego projektu edukacji bezpieczeństwa na skalę kraju. W spotkaniach wzięło udział ponad 1200 osób. Kolejny etap przed nami.

Redakcja

Podczas czterech tegorocznych spotkań we Wrocławskim Centrum Kongresowym zrealizowano 16 godzin intensywnych zajęć praktycznych, a uczestnicy mogli dodatkowo korzystać ze stref edukacyjnych i ćwiczeń jeszcze przed rozpoczęciem warsztatów.

Kolejny, wiosenno-letni etap programu zakłada jeszcze większą dostępność i obecność bliżej mieszkańców. Szkolenia „Bezpiecznego Wrocławia” będą realizowane nie tylko w Centrum Kongresowym, ale również podczas pikników bezpie-

czeństwa, wydarzeń poświęconych bezpieczeństwu nad wodą i w ruchu drogowym oraz w trakcie miejskich wydarzeń plenerowych. Oznacza to, że wiedza i praktyczne umiejętności będą trafiać bezpośrednio do mieszkańców – tam, gdzie na co dzień żyją, pracują i spędzają czas.

Jednym z najważniejszych filarów programu jest edukacja młodzieży. Po zeszłorocznym pilotażu szkolenia na stałe weszły do szkół ponadpodstawowych we Wrocławiu, czyniąc miasto pierwszym samorządem w Polsce realizującym tak kompleksowy program w tym obszarze. W 2025 roku pilotaż objął

około 1,2 tys. uczniów i nauczycieli, natomiast w obecnej edycji przeszkolono już około 900 osób. Zajęcia odbywają się cyklicznie – średnio w dwóch szkołach miesięcznie. Mają charakter praktyczny.

Łącznie – w dwóch edycjach programu (2025 i 2026) – w szkoleniach dla mieszkańców uczestniczyło już blisko 3 tys. osób. Kolejne kilkanaście tysięcy wzięło udział w wydarzeniach plenerowych oraz szkoleniach online w ubiegłym roku. Program systematycznie zwiększa swoją skalę i zasięg, odpowiadając na rosnące potrzeby mieszkańców.

Miasto otwarte, uważne i dostępne dla wszystkich

Europejski Miesiąc Różnorodności to inicjatywa zapoczątkowana przez Komisję Europejską jako element działań na rzecz równego traktowania i przeciwdziałania wykluczeniu. Do obchodów po raz kolejny dołącza Wrocław, traktując je jako przestrzeń do rozmowy, edukacji i wspólnego działania na rzecz równości.

I Agata Zięba

Każdego roku w maju w Europie organizowane są wydarzenia, które mają zwracać uwagę na wartość różnorodności i potrzebę tworzenia łączących środowisk w pracy i życiu społecznym. W inicjatywę angażują się samorzady, instytucje publiczne, organizacje pozarządowe i sektor prywatny. Wpisuje się ona w politykę Unii Europejskiej, która podkreśla znaczenie równości szans i budowania społeczeństwa otwartego na różnice.

Wrocławskie obchody to okazja do przyjrzenia się historii miasta z perspektywy jego różnorodnych mieszkańców oraz zastanowienia, jak wzmocnić otwartość i dostępność w codziennym życiu. Departament Różnorodności Społecznej UMW zaprasza na spacer z przewodnikiem pod hasłem „Różnorodny Wrocław”, który odbędzie się 23.05. Start o godz. 14 przy pomniku Szermierza (pl. Uniwersytecki).

W trakcie spaceru uczestnicy poznają miejsca oraz historie, które pokazują, jak różnorodność kształtowała nasze miasto na przestrzeni lat. Spacer poprowadzi Ewa Pluta. Udział jest bezpłatny i nie wymaga wcześniejszych zapisów. Zapewnione będzie tłumaczenie na PJM.

Ciekawe propozycje wpisujące się w obchody przygotowało też Stowarzyszenie Różnorodności Społecznej UP-DATE:

- 19.05 w godz. 9-16 – warsztaty „Etyka Języka, czyli jak mówić, by nie wykluczać”;
- 22.05 w godz. 17-20 – warsztaty międzykulturowe tworzenia peruwiańskich lam;
- 28.05 w godz. 17-20 – warsztaty międzykulturowe tworzenia zakładki z hasłami równościowymi w języku chińskim.

Informacje i zapisy na stronie www.up-date.org.pl.



Spacer, który Ewa Pluta poprowadziła w czerwcu 2025, miał ogromną frekwencję (na zdj. Podwórko Neonów)

Europejski Miesiąc Różnorodności to nie tylko cykl wydarzeń, ale przede wszystkim impuls do działań na rzecz miasta, które jest otwarte, uważne i dostępne dla wszystkich.

Wrocław konsekwentnie rozwija te działania. W 2024 r. w strukturze

UMW powstał Departament Różnorodności Społecznej – pierwszy tego typu w Polsce. Tworzą go trzy jednostki: Biuro Wrocław bez Barrier, Biuro ds. Równego Traktowania oraz Biuro ds. Realizacji Projektów Międzywydziałowych. Departament odpowiada m.in.

za wdrażanie i rozwijanie polityk równościowych, w tym realizację zapisów takich dokumentów jak Karta Różnorodności, Europejska Karta Równości Kobiet i Mężczyzn czy program „Bez Barrier”, wspierający osoby z niepełnosprawnościami.

Niewidzialny Dom to atrakcja, ale i miejsce pracy

Niewidzialny Dom we Wrocławiu to nie tylko atrakcja turystyczna, którą zwiedza się w całkowitej ciemności, ale także miejsce pracy – przedsiębiorstwo społeczne, udowadniające, że niepełnosprawność może być atutem pracownika: przewodnikami po tym niezwykłym miejscu są osoby, dla których ciemność jest codziennością.

I Beata Turska

W Niewidzialnym Domu ponad 80 proc. zespołu – 11 osób – to osoby z dysfunkcją wzroku, niewidome lub niedowidzące. To właśnie one są tu przewodnikami. – To miejsce zwiedza się w całkowitej ciemności, po to by odkrywać wszystko to, na co na co dzień nie zwracamy uwagi, bo jesteśmy skupieni na wrażeniach, których dostarcza nam wzrok. Nasi przewodnicy są ekspertami – znają ciemność na wylot i wiedzą, jak się w niej poruszać. Pomagają zwiedzającym dostrzec, jak różnorodne może być to, co niewidoczne dla oczu, a także zrozumieć, że bez pomocy wzroku da się zobaczyć o wiele więcej, niż nam się wydaje – mówi Artur Kasprowicz, twórca Niewidzialnego Domu.

Przewodnicy oprowadzają po zakamarkach Niewidzialnego Domu grupy liczące do 10 osób. Podpowiadają

zwiedzającym, gdzie się kierować, na co zwrócić szczególną uwagę, czego dotknąć, co usłyszeć, a przede wszystkim, jak uruchomić pozostałe

zmysły i dać szansę swojej intuicji. – Wizyta w Niewidzialnym Domu to bardzo głębokie doświadczenie. Nasi goście są często poruszeni, bo

dzięki tej podróży do innego świata mogli dotknąć emocji, z którymi na co dzień się nie stykają. Zaczynają trochę inaczej patrzeć na świat, na

siebie, ale także na osoby z niepełnosprawnościami, a wszystko to jest możliwe dzięki naszym przewodnikom – mówi Artur Kasprowicz.



Niewidzialny Dom mieści się przy ul. Wita Stwosza 12/2A, czynny jest codziennie w godz. 10-20

Zatrudnieni tu przewodnicy mają mnóstwo ważnych kompetencji, m.in. potrafią nawiązać kontakt z osobami w różnym wieku i o różnych temperamentach, opowiadać tak, by działać na wyobraźnię, odpowiadać na najtrudniejsze nawet pytania i błyskawicznie reagować, gdy zdarza się coś nieoczekiwane-go. Rozmawiają z gośćmi nie tylko po polsku, ale także po angielsku i ukraińsku. Są również przeszkoleni w zakresie procedur BHP i ewakuacji: gdyby była taka potrzeba.

Atrakcja znajduje się w rejestrze wojewody dolnośląskiego jako przedsiębiorstwo społeczne i uzyskała dofinansowania z Regionalnego Centrum Wspierania Inicjatyw Pozarządowych.

Współ w zespół, czyli miejskie inwestycje kolejowe

Pociągi są ważnym środkiem transportu nie tylko dla dojeżdżających do Wrocławia, ale również dla podróżujących w granicach miasta. W rozwój kolei inwestuje nie tylko państwo i samorząd województwa, ale również Wrocław – im lepsza infrastruktura, tym bogatsza oferta przewoźników i więcej osób w pociągach, a nie w autach.

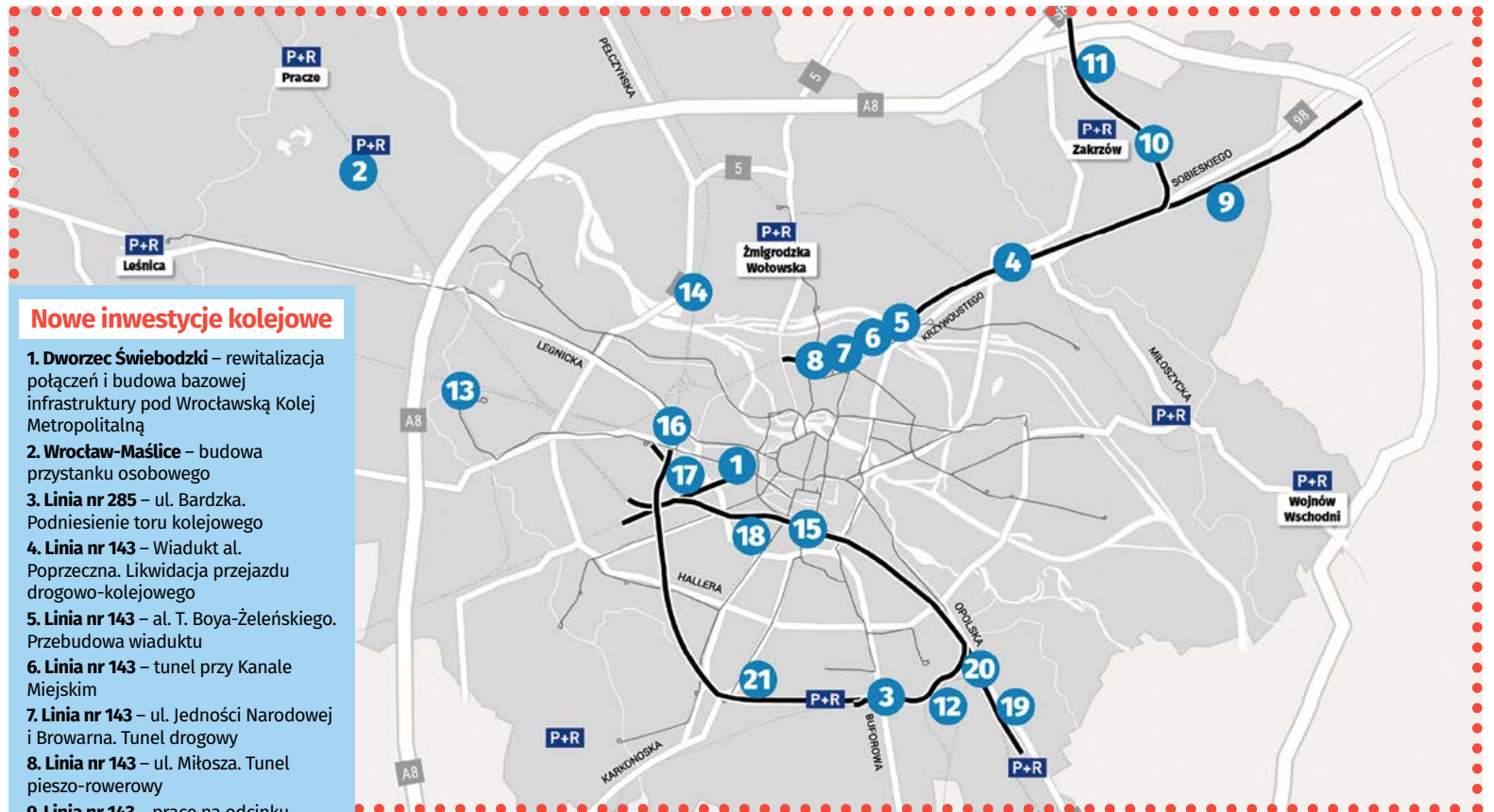
I Bartosz Chochołowski

Wrocławski węzeł kolejowy zapewnia dojazd na niemal każde osiedle i centrum miasta. Miejską infrastrukturę kolejową należy dalej rozwijać, szczególnie w kontekście rozwoju kolei regionalnej i aglomeracyjnej. Jest też jednak druga strona medalu: liczne torry przecinające ulice powodują konieczność budowy i utrzymania wiaduktów i tuneli. Tam, gdzie są rogatki, częste kursy pociągów wstrzymują ruch. Przekraczanie torów w wyznaczonych miejscach powoduje konieczność nakładania drogi.

Wrocław współpracuje z koleją po to, aby w mieście panowała harmonia między korzyściami a kosztami rozbudowanej infrastruktury kolejowej. Rola miasta jest oczywista w takich dziedzinach, jak: uwzględnianie rozwoju kolei przy tworzeniu miejscowych planów zagospodarowania czy strategii, współpraca przy uzgodnieniach, wydawaniu opinii, decyzji itp. Jednak samorząd często decyduje się partycypować w kosztach inwestycji kolejowych. A chodzi o duże pieniądze, liczone w milionach.

– W kwietniu podpisaliśmy dwa porozumienia z PKP Polskimi Liniami Kolejowymi. Dzięki jednemu z nich uwolnimy ulicę Bardzką od skrzyżowania z torami kolejowymi: linia kolejowa 285 zostanie przełożona na istniejący wiadukt. To otworzy możliwość budowy tramwaju na Jagodno bez konieczności tworzenia skrzyżowania torów tramwajowych z kolejowymi, a także upłynni ruch samochodowy na Bardzkiej – mówi Monika Kozłowska-Święconek, dyrektorka Wydziału Mobilności Miejskiej. – Inwestycję zrealizują PKP PLK, a Wrocław pokryje połowę kosztów: wyklada niebagatelną kwotę około 20 mln zł.

Tańszą – kosztującą Wrocław 5 mln zł – ale bardzo potrzebną inwestycją jest budowa przystanku kolejowego na Maślicach, który zaprojektują i wybudują kolejarze do 2029 r. Inwestycja będzie powiązana z uruchomieniem dworca Wrocław Świebodzki, do którego miasto dokłada 9 mln zł. To ważny element w budowie komunikacji aglomeracyjnej.



Nowe inwestycje kolejowe

- 1. Dworzec Świebodzki** – rewitalizacja połączeń i budowa bazowej infrastruktury pod Wrocławską Kolej Metropolitalną
- 2. Wrocław-Maślice** – budowa przystanku osobowego
- 3. Linia nr 285** – ul. Bardzka. Podniesienie toru kolejowego
- 4. Linia nr 143** – Wiadukt al. Poprzeczna. Likwidacja przejazdu drogowo-kolejowego
- 5. Linia nr 143** – al. T. Boya-Żeleńskiego. Przebudowa wiaduktu
- 6. Linia nr 143** – tunel przy Kanale Miejskim
- 7. Linia nr 143** – ul. Jedności Narodowej i Browarna. Tunel drogowy
- 8. Linia nr 143** – ul. Miłosza. Tunel pieszo-rowerowy
- 9. Linia nr 143** – prace na odcinku Wrocław Psie Pole – Wrocław Sołtysowice
- 10. Linia nr 326** – ul. Chmielna. Budowa przejścia pieszo-rowerowego przez tor kolejowy
- 11. Linia nr 326** – na odcinku Wrocław Zakrzów – Trzebnica. Poprawa stanu technicznego
- 12. Linia nr 276** – ul. Wiaduktowa. Zmiana kategorii przejazdu kolejowo-drogowego na trasie Wrocław Główny – Międzyzlesie
- 13. Linia nr 751** – ul. Żernicka. Tunel pieszo-rowerowy pod torami kolejowymi
- 14. Linia nr 271** – połączenie komunikacyjne stacji PKP Różanka i parkingu przy Cmentarzu Osobowickim
- 15. Wrocław Główny** – dostosowanie stacji do układu kierunkowego
- 16. Wrocław Mikołajów** – zmiany na stacji
- 17. Węzeł grabiszynski** – przebudowa
- 18. Estakada grabiszynska** – budowa 4. toru szlakowego
- 19. Uporządkowanie ruchu kolejowego** na wlocie z kierunku Siechnic i Świętej Katarzyny
- 20. Linie nr 285, 276, 132, 763** – przebudowa torów na połączenia bezkolizyjne
- 21. Dostosowanie obwodnicy** towarowej do ruchu aglomeracyjnego

Ze względu na ograniczoną przepustowość więcej pociągów na Wrocław Główny nie może dojeżdżać, więc niezbędny jest nowy dworzec. Świebodzki jest w centrum miasta, a wokół niego jest rozbudowana siatka połączeń komunikacji miejskiej – tram-

wajowej i autobusowej. Miasto zaangażowane jest również w budowę wiaduktu na al. Poprzecznej, nad linią kolejową 143, na styku Sołtysowic, Karłowic i Kowal. Ważne są też mniejsze inwestycje, jak tunele łączące wschodni Kleczków z Ołbinem, aby linia kolejowa dzieląca osiedla nie zaburzała komunikacji – głównie pieszej i rowerowej – pomiędzy osiedlami w śródmieściu.

Wrocław uczestniczy w realizacji znacznie większej liczby inwestycji. Wymieniamy je w tabeli i pokazujemy na mapie. Warto jednak wyjaśnić, dlaczego miasto tego, co kolejowe, nie zostawia kolejarzom, oszczędzając tym samym wrocławskiego podatnika?

Pociągi niezależnie od godzin szczytu zapewniają szybki dojazd z bardziej lub mniej oddalonych

miejscowości. O ile czas przejazdu samochodem niezakorkowaną autostradą może być krótszy niż regionalnym pociągiem, który zatrzymuje się na każdej stacji, to już w mieście pociąg nie ma konkurencji. A wszystkie linie prowadzą do centrum, czyli do dworca Wrocław Główny. Już niebawem część będzie prowadzić na Wrocław Świebodzki.

– Do Wrocławia codziennie wjeżdża aż 250 tys. samochodów, a bez alternatywy w postaci pociągów, byłoby ich znacznie więcej. Dzięki rozwojowi kolei tych aut nie będzie przybywać, a może nawet ubędzie. Taką mamy nadzieję – opowiada Monika Kozłowska-Święconek.

Co by się wydarzyło, gdyby pasażerowie dużego pociągu podmiejskiego (np. podwójnego składu typu Impuls czy Elf, bo takimi pociągami dysponują Koleje Dolnośląskie) przesiedli się do samochodów?

Takim pociągiem jeździ 800 osób i założmy, że pokonują dystans tylko 20 km. Zamiast niego na drogi wyjeżdża ponad 500 aut. Jadąc w bezpiecznej od siebie odległości zajmują ponad 6 km drogi, a po dojechaniu do celu potrzebują prawie 1,5 hektara powierzchni parkingowej. To ponad dwa boiska do piłki nożnej. Tyle aut zaopatry powietrze w prawie dwie tony dwutlenku węgla. Pociąg elektryczny zasilany prądem wytworzonym w dużej mierze dzięki spalaniu węgla, da nam 200 kg CO₂. Egoistycznie warto podkreślić, że te 200 kg zostało wypuszczone w atmosferę z dala od miasta, z jakiejś odległej elektrowni, a nie w centrum Wrocławia na wysokości naszych nosów.

Pociąg zatem robi różnicę, to 10 razy mniej trucizny wyemitowanej poza Wrocławiem. To przykład korzyści, jakie niesie ze sobą rozwój kolei i zwiększanie liczby pasażerów. Jednak, żeby jeździło więcej pociągów, potrzebne są inwestycje. Wspólne.



Inwestycje na Hubach nabierają tempa

Zakończył się remont kamienicy przy ul. św. Jerzego 21-23, z której zdjęto już rusztowania. Efekt prac to kolejny krok w rewitalizacji tej części osiedla. Wartość prac wyniosła 3,6 mln zł.

Zakres inwestycji realizowanej przez Wrocławskie Mieszkania to prace m.in. przy: termomodernizacji elewacji, wymianie stolarki okiennej, renowacji głównych drzwi w elewacji bocznej, a także ocieplenia elewacji od strony podwórza. Nadal trwa remont kamienicy nr 13 przy tej samej ulicy, a jego zakończenie planowane jest w połowie czerwca. Równoległe przygotowywane są dokumentacje projektowe dla kolejnych adresów na Hubach:

przy Hubskiej 35, 37 i 58, budynku przy Hubskiej 27/Dawida 34 i kamienicy przy Gajowej 25. W planach znajdują się także budynki przy Wesołej 8 i 8a. WM nie zapomina o przestrzeniach wspólnych. Trwają prace projektowe dla kolejnych podwórek: Wapienna-Kamienna-Gajowa-Przestrzenna, gdzie planowany jest drugi etap działań, a także Ciepła-Borowska-Gliniana-Wesoła oraz Gliniana-Łódzka-Wesoła-Gajowa.



Kłokoczyce z nową kanalizacją

MPWiK buduje sieć sanitarną, dzięki której ponad 100 budynków na Kłokoczykach zostanie podłączonych do miejskiej sieci. Prace są zaawansowane w ponad 65 proc. W ramach inwestycji powstaje: ■ ponad 5 km sieci kanalizacji ■ sieć kanalizacji deszczowej ■ nowa i zmodernizowana sieć wodociągowa. Wartość zadania to blisko 30 mln zł, z czego ok. 28 mln zł pochodzi ze środków MPWiK i funduszy unijnych programu #FEnIKS, a ok. 2 mln zł to środki Zarządu Dróg i Utrzymania Miasta we Wrocławiu. Po zakończeniu prac nawierzchnie zostaną odtworzone w standardzie wyższym niż obecny.

Podpisana umowa na Sad Mieszkańca



Na Wojszycach powstanie nowa zielona trasa dla pieszych i rowerzystów na ok. 300-metrowym odcinku. Inwestycja realizowana jest w ramach WBO, a jej koszt to ok. 1, 2 mln zł.

Wrocławskie Inwestycje podpisały niedawno umowę z wykonawcą. Trasa pieszo-rowerowa połączy Grota-Roweckiego z Radłową. Inwestycja dotyczy odcinka zieleni położonego między linią kolejową nr 285 a Rodzinnym Ogrodem Działkowym „X-Muza”. W ramach prac powstanie wygodna i bezpieczna przestrzeń do codziennych spacerów i przejazdów rowerowych. Pojawią się tam ławki, kosze na odpady i oświetlenie LED. Zaplanowano też wykonanie gra-

witacyjnego odwodnienia terenu. Ważne będą nowe nasadzenia: 49 drzew, w tym śliw, gruszy, jabłoni i lip drobnolistnych. Trasę wzbogaci także około 150 krzewów, w tym jaśminowców, róż, trzmielin i tawuł. Dzięki tym rozwiązaniom projekt łączy funkcję komunikacyjną z przyrodniczą, by stworzyć przyjazny fragment osiedla zarówno dla pieszych, jak i rowerzystów. Zakończenie prac planowane jest w ciągu sześciu miesięcy od rozpoczęcia realizacji.

Zbliża się rozbudowa Awicenny

W planach jest poszerzenie jezdni do 3 pasów ruchu i zmiana geometrii ulicy na odcinku 179 m od skrzyżowania Wiejska-Mokronoska-Awicenny, przebudowa wlotu Cesarzowickiej na tym samym odcinku. Przebudowana zostanie też Jordanowska na odcinku 69 m. Wybudowane zostaną chodniki, drogi dla rowerów, miejsca postojowe, zatoki autobusowe z wyposażeniem. W planach jest budowa infrastruktury teletechnicznej, elektroenergetycznej, gazowej, sygnalizacji świetlnej, oświetlenia, MKT i odwodnienia. Planowane zakończenie prac w 2027 r. Inwestycja kosztuje ok. 18 mln zł.



Na Stabłowicach będzie tor do gry w bule

Przy Rychłej powstanie miejsce do aktywnego spędzania czasu i sąsiedzkich spotkań. Zarząd Zieleni Miejskiej ogłosił już przetarg na budowę toru do gry w bule wraz z zagospodarowaniem terenu wokół. Finał realizacji zadania przewidywany jest na jesień 2026 r.



Czas na 180 metrów chodnika na Kłodnickiej

Trwają przygotowania do rozpoczęcia remontu przy ul. Kłodnickiej na Popowicach Południowych. Prace obejmą ok. 180-metrowy odcinek chodnika prowadzący od Kwiskiej do Zespołu Szkół nr 20. ZDiUM wybrał już najkorzystniejszą ofertę i finalizuje formalności.

Wrocław na Dobrej Drodze na Piotra Skargi

To ostatnia z ośmiu ulic objętych programem WNDD 2025/2026. Remont realizowany przez ZDiUM obejmie dwa odcinki jezdni: w kierunku centrum – między Podwalem a Oławską i pomiędzy Teatralną a Podwalem. Koszt inwestycji przekroczy 1 mln zł.



„Idę na plażę” na Gaju z zielonym światłem

W Parku Słonecznym powstaną dwa duże boiska do sportów plażowych z pełnym wyposażeniem. Wygodne dojścia i miejsce do wypoczynku oraz ławki, kosze i stojaki rowerowe. Na terenie prac zostanie także uporządkowana i zadbana zieleni.



Kandydat na zielone płuco dla Ołbina

Wrocławskie Mieszkania otworzyły oferty w ponownym przetargu na remont podwórza Sienkiewicza-Reja-Nowowiejska-Piastowska-Krzywa. Drugie największe kamieniczne wrocławskie wnętrze podwórzowe przejdzie kompleksowy remont, a jego koszt wyniesie około 15 mln zł z udziałem Funduszy Europejskich. Na powierzchni ok. 17 tys. mkw. pojawią się nowe nawierzchnie, kolejne nasadzenia, mała architektura, plac zabaw dla dzieci, boisko, siłownia na świeżym powietrzu i wiele innych udogodnień.

Wzmocnienie komunikacji na wydarzeniach

Społeczne Święto Wrocławia w Hali Stulecia (16 maja) – uruchomienie specjalnej linii tramwajowej T4.

■ **Linia T4** będzie kursować pomiędzy odjazdami linii regularnych średnio co 10 min od godz. 21.15 (pierwszy odjazd z Hali Stulecia) do godz. 23 (ostatni odjazd z Hali Stulecia), na trasie: ZOO–Wróblewskiego–Wajdy–Most Zwierzyniec–ki–Skłodowskiej–Curie–pl. Grunwaldzki–Piastowska–Sienkiewicza–Wyszyńskiego–Most Pokoju–pl. Powstańców Warszawy–pl. Społeczny–Traugutta–Oławska–Skargi–Kołątaja–DWORZEC GŁÓWNY (przystanek Dworzec Główny MDK).

Mecz żużlowy Ekstraligi na Stadionie Olimpijskim (17 maja) pomiędzy Betard Spartą Wrocław a PRES Grupą Deweloperską Toruń – uruchomienie specjalnej linii tramwajowej T3 oraz wzmocnienie kursowania linii autobusowej 143.

■ **Linia T3** będzie kursować co 10 min od godz. 17.30 do godz. 19 (ostatni odjazd z Dworca Głównego) na trasie: DWORZEC GŁÓWNY–Piłsudskiego–pl. Legionów–Sądowa–Krupnicza–Kazimierza Wielkiego–Oławska–Traugutta–pl. Społeczny–Most Grunwaldzki–pl. Grunwaldzki–Rondo Reagana (peron 2)–pl. Grunwaldzki–Most Szczytnicki–Kochanowskiego–Różyckiego–STADION OLIMPIJSKI. I co 3 min po zakończeniu zawodów żużlowych od godz. 21.30, na trasie: STADION OLIMPIJSKI–Różyckiego–Kochanowskiego–Most Szczytnicki–pl. Grunwaldzki–Rondo Reagana (peron 1)–pl. Grunwaldzki–Most Grunwaldzki–pl. Powstańców Warszawy–Traugutta–Oławska–Kazimierza Wielkiego–Krupnicza–Sądowa–pl. Legionów–Piłsudskiego–DWORZEC GŁÓWNY/DWORZEC AUTOBUSOWY

■ Dodatkowe kursy linii 143 w godz. 17.30–22.30, w skróconej relacji Gaj – Bartoszowice, pomiędzy regularnymi kursami tej linii.

Ruszył remont wiaduktów na Brochowie

To jedno z największych wyzwań komunikacyjnych dla pld.-wsch. Wrocławia. Ulice Koreańska, Ziemniaczana i Boiskowa przy granicy miasta stały się jednokierunkowe, uniemożliwiając wyjazd z miasta. Od 9 maja zamknięto także Gazową. Pierwszy etap prac potrwa 4 m-ce.

■ **B. Chochołowski, T. Wysocki**

Pierwszy dzień z nieprzejezdną Gazową był w miarę spokojny. Korki – zapewne większe niż w zwykłe soboty – pojawiły się na Opolskiej, Krakowskiej oraz na skrzyżowaniu Krakowskiej z alejami Armii Krajowej i Wielkiej Wyspy. W poniedziałek w rejonie Karwińskiej około godz. 7 rano było jeszcze spokojnie. Zwiększone natężenie ruchu odczuli natomiast kierowcy jadący Opolską, Krakowską, Buforową, Konduktorską. Od 7 stała Opolska. Na Buforowej zakorkowane były wszystkie pasy ruchu w kierunku centrum aż do ronda. Korkowała się Bardzka na skrzyżowaniu z Morwową i Świeradowską. Korki tworzyły się również na pasie od wyjazdu z Vivaldiego.

– Kiedyś trzeba było ten remont zrobić. Jak remontowała się Buforowa, to też było dużo utrudnień, ale finalnie mamy buspas, który bardzo rozluźnił ruch – ocenia pani Anna z Jagodna. – Dzisiaj korki na Jagodnie to nie są już „legendarne” korki na Jagodnie, a ruch jest płynny. W tym przypadku z pewnością też tak będzie. Trzeba uzbroić się w cierpliwość i większy zapas czasowy. Dobrze, że start bliżej wakacji, odpadają szkoły, studenci, to czas urlopowy, więc ruch z założenia będzie mniejszy, a utrudnienia mniej dotkliwe.

Ale pani Ola, mieszkanka Jagodna, dodaje: – Rzeczywistym sprawdza-



Remont w pytaniach i odpowiedziach na: www.wro.news/gazowa-faq

Widok z drona na rejon ulic Konduktorska-Buforowa-Rondo Wolnej Ukrainy w poniedziałek 11 maja ok. godz. 8

nem, jak działa organizacja ruchu po zamknięciu Gazowej, będzie czwartek. Od dzisiaj są egzaminy ósmoklasistów, większość dzieci została w domach, do szkół wrócą właśnie w czwartek.

Wyjazd z Brochowa oraz z Bienkovic i Iwin w kierunku centrum jest możliwy Buforową, Konduktorską oraz Krakowską i dalej Karwińską. Aby ułatwić mieszkańcom Wrocławia dojazd z Brochowa do centrum, na skrzyżowaniu Konduktorska-

Buforowa dwa pasy Konduktorskiej służą do skrętu w prawo w Buforową w kierunku centrum. Z tego skrzyżowania nie skręcimy w lewo. Aby pojechać Buforową na południe, musimy skręcić w prawo i pojechać do Ronda Wolnej Ukrainy, a tam zawrócić. Na skrzyżowaniu Karwińskiej z Opolską i Krakowską dwa pasy służą do skrętu w lewo w kierunku centrum. Dojazd do Brochowa z kierunku od centrum ma się odbywać Buforową. Jeden wyjazd poza Wrocław zostanie utrzymany ulicą

Mościckiego, która jest poszerzona. Remont wiąże się ze zmianami tras autobusów linii 100, 124, 125 i 245.

Zmieniona organizacja ruchu potrwa do końca wakacji. Gdy wiadukty na Gazowej zostaną wyremontowane, będzie przebudowywane skrzyżowanie Gazowej z Karwińską i Mościckiego. Powstanie tu rondo. Ostatnim etapem będzie remont wiaduktu na Karwińskiej, co będzie wiązać się z zamknięciem tej ulicy.

Postępy na skrzyżowaniu na Oporowie



Trwa przebudowa skrzyżowania Wiejskiej z Mokronoską i Awicenny

Wiejska – Awicenny – Mokronoska, tego skrzyżowania nikt nie lubił. Teraz jest jeszcze mniej lubiane. Ale po zakończeniu inwestycji wiele zyska: szersze ulice, dodatkowe pasy, drogi rowerowe.

■ **Bartosz Chochołowski**

To strategiczne skrzyżowanie, którego rola wykracza daleko poza osiedle Oporów. Jest na tyle niewralgiczne, że nawet nie ma któregoś wytyczyc objazdów. Dlatego wszystkie prace były, są i będą prowadzone pod ruchem. Przebudowa rozpoczęła się we wrześniu minionego roku i powinna się zakończyć w pierwszym kwartale przyszłego roku. Koszt przedsięwzięcia to 18 mln zł. Wykonawca prowadzi obecnie roboty związane z sieciami podziemnymi, równolegle powstaje nowy łącznik Awicenny–Mokronoska o długości blisko

300 m i szerokości 6 m. Najbardziej spektakularnym efektem przebudowy będzie to, że każda z ulic będzie miała odrębny pas do skrętu w lewo, co udźwigni tutaj ruch.

– To skrzyżowanie jest jednym z najbardziej obciążonych w tej części Wrocławia. Dzięki inwestycji poprawimy bezpieczeństwo kierowców, pieszych i rowerzystów, a jednocześnie zwiększymy przepustowość układu drogowego. To ważny krok w stronę sprawniejszej komunikacji na południu miasta – informował przed rozpoczęciem budowy Piotr Paś, prezes Wrocławskich Inwestycji.

Jak kilkaset inwestycji rocznie zmienia Wrocław?

Nowe trasy tramwajowe, przebudowy ulic, drogi rowerowe i więcej zieleni – Wrocławskie Inwestycje prowadzą dziś jedno z największych projektów infrastrukturalnych w historii miasta. O realnych zmianach dla mieszkańców z Bartoszem Nowakiem, wiceprezesem spółki miejskiej Wrocławskie Inwestycje, rozmawia Piotr Kreiner.

Na jakim etapie jest budowa trasy autobusowo-tramwajowej na Swojczyce?

Jest to gigantyczny projekt, który rozwija wschodnią część Wrocławia. Mówimy tutaj o skoku cywilizacyjnym dla 15–20 tys. mieszkańców, dla kilkuset poza miastem i kolejnych tysięcy w ramach aglomeracji. To ponad 2 km rozłożonej budowy w mieście. Chcemy, aby Wrocławianie jesienią 2027 roku skorzystali z tej trasy.

Sam parking Park&Ride, który właśnie jest w realizacji nieopodal cmentarza przy ul. Chałupniczej, na 166 samochodów, to bardzo duży obiekt, również z wiatami dla jednoślądów. Wszystko po to, aby nie zamykać się na żadnego z uczestników ruchu drogowego.

Jak długo potrwać tam utrudnienia dla mieszkańców?

Utrudnienia to element każdej inwestycji. Ten czas jest przejściowy, a na końcu jest światełko w tunelu i jest inwestycja, która rozwija, pomaga i wskazuje na lepszą jakość życia. Po naszej stronie jest to, aby minimalizować utrudnienia. Dopasowujemy harmonogram działań do cyklu życia miasta i mieszkańców tak, aby codzienność była jak najłatwiejsza w tym trudnym momencie.

Kiedy ruszy planowana budowa trasy tramwajowej na Maślice?

W tym roku chcemy ogłosić postępowanie przetargowe na realizację tego zadania, a w przyszłym mieć wykonawcę, który wbije łopatę na budowie. Będzie to ogromne wyzwanie logistyczne, budowlane i transportowe – w ramach tego projektu mówimy również o przebudowie ul. Maślickiej, to oznacza, że tam również będą występowały utrudnienia. Warto być na nie gotowym, biorąc pod uwagę, jak będzie to wyglądało po zakończeniu inwestycji.

Czy może Pan opowiedzieć, jak wyglądają prace na Dubois-Drobnera?

Jesteśmy mocno rozpędzeni. Mamy warstwy podziemne zakończone tam, gdzie dokonaliśmy odkrywek, mamy ułożone sieci, zabieramy się do budowy warstw konstrukcyjnych jezdnii. W wakacje chcemy działać jeszcze szerzej, wtedy ruch w mieście jest mniejszy i będziemy mieli większą swobodę działania na budowie.



OLEKSANDR POLIAKOWSKI

Bartosz Nowak, wiceprezes spółki miejskiej Wrocławskie Inwestycje, opowiada o tym, jak zmienia się miasto

Trwają też działania na Koszarowej. Jak będzie wyglądała ulica po ich zakończeniu?

Jesteśmy na ostatniej prostej do tego, aby mieszkańcy mogli skorzystać z Koszarowej w nowej odsłonie. Jest to ulica po kompletnej przebudowie. Ona nie tylko zmieniła swoje oblicze, ale stała się po prostu ładna ze względu na nowe nasadzenia. W maju chcemy zakończyć prace. Myślę, że mieszkańcy skorzystają w czerwcu z całości tej nowej inwestycji.

Wrocławskie Inwestycje to nie tylko drogi dla samochodów, to także miejska sieć rowerowa.

Dróg przyjaznych dla rowerów we Wrocławiu jest 1500 km, a dróg im dedykowanych – 400 km. W ostatnich latach byliśmy liderem krajowym, jeżeli chodzi o nakłady finansowe na infrastrukturę rowerową. Powstaje ciąg pieszo-rowerowy na Trawowej, podobne trasy powstaną w centrum i na Ołtaszynie. To pokazuje, w jakim mieście jesteśmy – w mieście prawdziwie rowerowym.

Słyszymy czasami, że te drogi rowerowe nie łączą się w logiczną całość. Zgodzi się pan z tym?

Nie, to absolutnie tak nie jest i powiem o konkretnym przykładzie, jak przebudowa Mostu Pomorskiego, gdzie wpisaliśmy możliwość przejazdu rowerem. Na miejscu na budowie robiliśmy przejazdy próbne i środowisko rowerowe też szeroko z nami je konsultowało. Tam jest wąsko, żeby przejechać i trzeba uważać, ale to, co zrobiliśmy jest maksymalne. Zawsze staramy się wypracowywać jak najlepsze rozwiązanie. Nie zawsze są to po prostu „autostrady rowerowe”, ale ciężko w historycznie zdefiniowanym miejscu to zrobić, więc musimy znaleźć złoty środek.

Inwestycje infrastrukturalne często łączą się dzisiaj z zielonymi. Dlaczego to tak ważne dla miasta?

Wysłuchujemy się w głos mieszkańców, którzy oczekują nowoczesnej infrastruktury, ale uważają, że musi być też ładnie. Nie wystarczy dzisiaj wybudować trasę autobusowo-tramwajową, musi być zieleno w tej przestrzeni. Inwestycją, gdzie tej zieleni mogłoby się wydawać, że brakuje, jest Plac Wolności. Przebudowa już się kończy.

Dlaczego więc główna płyta nie została zazieleniona, podobnie jak na przykład Plac Nowy Targ?

Na to po prostu nie zezwolił konserwator. To, na co się zgodził, to: gazony, donice i elementy infrastruktury, które mogą być ruchome. Ale też należy zaznaczyć, że zazielenianie tej przestrzeni nie mogłoby być nieskończone, bo



Utrudnienia to element każdej inwestycji. Ten czas jest przejściowy, a na końcu jest światełko w tunelu i inwestycja, która rozwija, pomaga i wskazuje na lepszą jakość życia.

ona też ma swoją funkcję. To plac defilad, plac spotkań, koncertów i potańcówek – takie miejsca są potrzebne w mieście. Postawienie drzew na środku placu architektonicznie zaburzyłoby przestrzeń, która ma swoją funkcję i którą należy szanować.

Co jeszcze jest zaplanowane do realizacji we Wrocławiu na ten rok?

Kontynuacja wielkiego projektu

Dolnobrzeskiej. Wejdziemy na kolejny etap przebudowy. Pojawimy się też z inwestycją na Kminkowej. I oczywiście ul. Ruska, która też się zmieni i zazieleni. Ona po prostu stanie się ładną bramą do Rynku.

Czym tak naprawdę zajmuje się spółka Wrocławskie Inwestycje?

Kiedy zaczynałem pracę we Wrocławskich Inwestycjach, zadań realizowanych rocznie było 40–50, teraz jest 150–160. Jesteśmy od największych i najtrudniejszych zadań w skali miasta. Realizujemy te wymagające inwestycje na budowie w całości, czyli od pomysłu, który do nas przychodzi, który przelewamy na papier, opracowujemy koncepcję, projektujemy, a później realizujemy. To są projekty największe po 40. roku w historii Wrocławia i myślę, że to jest wielka radość dla tych wszystkich, którzy codziennie wsiadają do tramwaju na Nowy Dwór, jadą przez Popowice, pojedą na Maślice, za chwilę przejadą się na Swojczyce i mogą jeździć po Alei Wielkiej Wyspy.

To wielka i droga infrastruktura, ale pamiętajmy też o tych mniejszych realizacjach dla mieszkańców osiedli, jak nowy asfalt na ul. Rogowskiej. Nie jest to spektakularnie drogie, jest szybkie w realizacji, ale dotyczy konkretnych ulic, konkretnych mieszkańców i myślę, że z tego też powinniśmy się cieszyć.

Jak przekonać mieszkańców, że te utrudnienia się opłacają? Dlaczego powinni się uzbroić w cierpliwość?

Myślę, że zawsze efektem końcowym, czyli tym, co zostaje zaraz po inwestycji. Nie należy się skupiać na czasie przejściowym, tylko go przetrwać i korzystać na co dzień z nowej infrastruktury.

Kiedy łapiemy za klamkę, wychodzimy z domu i stawiamy stopę na nowym bezpiecznym chodniku, kiedy rozglądamy się dookoła i mamy piękną bujną zieleni i wchodzimy do nowoczesnego tramwaju na nowoczesnym przystanku autobusowo-tramwajowym, to jest radość. To jest to, co poprawia komfort życia mieszkańca w mieście. I właśnie na końcu to Wrocławianie są beneficjentami wszystkiego, co zostało zrobione.

Potrafia oddychać przez skórę, niektóre wspinają się po idealnie gładkich powierzchniach, a inne śpiewają jak kanarki. Są też najbardziej narazoną na wyginięcie grupą kręgowców. We Wrocławiu wystartowała kampania ochrony płazów, w tym żab, ropuch i traszek. Oto 10 rzeczy, które sprawiają, że są tak wyjątkowe.

I Beata Turska

Co warto o nich wiedzieć? Dlaczego trzeba je chronić? Zapytaliśmy o to wrocławskich naukowców: dr Aleksandrę Kolanek z Towarzystwa Herpetologicznego NATRIX oraz dra hab. Krzysztofa Kolendę, kierownika Zakładu Biologii Ewolucyjnej i Ochrony Kręgowców Uniwersytetu Wrocławskiego.

1 Płazy potrafią oddychać i wchłaniać wodę przez skórę, m.in. tym różnią się od gadów

Ich skóra jest cienka, wilgotna i przepuszczalna, a u gadów sucha i pokryta łuskami. Różnic jest więcej. Jedną z ważniejszych jest fakt, że płazy podczas swojego życia przechodzą metamorfozę, a gady przychodzą na świat „gotowe”, od razu są miniaturowymi wersjami osobników dorosłych.

Jak wygląda taka metamorfoza? – Różnie w zależności od gatunku – tłumaczy dr Aleksandra Kolanek. – W przypadku żab odbywa się to tak: ze złożonych w zbiorniku wodnym galaretowatych jaj wykluwają się wyglądające jak przecinek kijanki z ogonem. Mogą żyć tylko w wodzie. Z czasem wyrastają im kończyny, najpierw tylne, potem przednie, ogon zanika, a zwierzę coraz bardziej przypomina żabę. Gdy już trochę podrosną, przenoszą się na ląd, gdzie szukają jedzenia i zimują. A gdy znajdą partnerów, wracają do wody i cały cykl się powtarza – wyjaśnia dr Kolanek.

2 Nie każdy płaz to żaba. Niektóre mają ogon i aż 2 metry długości!

Płazy to bardzo różnorodna gromada, obejmująca tysiące żyjących na całym świecie gatunków, od mieszczących się na opuszcze palca, niespełna 8-milimetrowych żabek z Papui-Nowej Gwinei po prawie 2-metrowe salamandry chińskie.

Żyjące w Polsce gatunki nie są tak ogromne, ale też bardzo się od siebie różnią.

– Nawet te, które z grubsza wyglądają jak żaby („z grubsza”, bo kumak, grzebiuszka, rzekotka i ropucha to nie żaby), nie są takie same – mówi dr Kolanek.

– Np. rzekotka drzewna jest jaskrawozielona, samce żaby moczarowej stają się podczas godów niebieskie, kumaki są brązowe i niepozorne, ale w razie zagrożenia pokazują brzuch w kontrastowo pomarańczowo-czarny wzór, a ropucha zielona wygląda, jakby miała na sobie moro. A oprócz nich są jeszcze płazy ogoniaste, które w ogóle nie przypominają żab, np. traszki i salamandry – opowiada.

3 Wrocław może być dumny ze swoich płazów

We Wrocławiu żyje co najmniej 11 z 19 gatunków płazów, które występują w Polsce. To całkiem spo-

ro. – Wśród nich są kumak nizinny, traszka grzebieniasta (oba są dość rzadkie i wymagające szczególnej ochrony na poziomie europejskim), traszka zwyczajna, grzebiuszka ziemna, ropucha szara i zielona, rzekotka drzewna, bardzo rzadko spotykana w innych miastach, i kilka gatunków żab – mówi dr hab. Krzysztof Kolenda, kierownik Zakładu Biologii Ewolucyjnej i Ochrony Kręgowców Uniwersytetu Wrocławskiego

W naszym mieście żyje m.in. najpiękniejszy w naszym mieście –

kiem gładkich powierzchniach, np. szybach, a nawet chodzić po suficie. Potrafi też niczym kameleon zmieniać kolory, z szarej przez zieloną po niebiesko-zieloną.

4 Niektóre z nich lubią... beton

Płazy muszą być blisko wody, dlatego we Wrocławiu najłatwiej je spotkać na terenach wzdłuż dolin rzek, przy stawach w parkach, w ogródkach działkowych. Ale nie tylko, np. ropucha zielona (ta, która wygląda tak, jakby wystroiła się w obcisłe moro), świetnie przystosowała się do życia w mieście i lubi mieszkać w zabetonowanych, pozbawionych roślin zbiornikach, a nawet w fontannach.

5 Jedne śpiewają, pohukują, a nawet poszczekują, inne tańczą i stroszą irokeza

Płazy, a dokładniej płazich panów, łatwo we Wrocławiu usłyszeć, ale tylko podczas godów, gdy przywołują samice. Można powiedzieć, że dla nich śpiewają, a każdy gatunek robi to na swój sposób.

– Ropuchy śpiewają jak kanarki, maleńkie rzekotki rechoczą tak głośno, że słychać je na kilometr, kumaki wydają odgłos przypominający dmuchanie w szyjkę butelki, a grzebiuszki cicho pohukują z dna zbiorników wodnych – wylicza dr Kolanek.

6 Znalazły sprytny sposób na zimę

Płazy nie potrafią same wytwarzać ciepła tak jak ssaki, więc żeby przetrwać zimę, muszą się gdzieś zaszyć



Kampania miejska „Skumaj to!” wyszła we Wrocławiu 9 kwietnia 2026 r.

OLEKSANDR POLIAKOWSKI

i przeczekać. W naszym klimacie miejscem, gdzie zawsze można liczyć na w miarę stabilną temperaturę powyżej zera, jest muł na dnach stawów i rzek. Tak zimuje np. część żab. Nie można powiedzieć, że płazy śpią. Zapadają w rodzaj odrętwienia.

Niektóre płazy, np. ropuchy, grzebiuszki i rzekotki, spędzają zimę na lądzie, niekiedy w naszych ogrodach: zagrzebują się w ziemi, w kompoście, pod stertą liści albo gałęzi, dlatego warto je dla nich zo-

Migracja wiosenna

marzec – I połowa kwietnia



Płazy kończą zimowanie i ruszają masowo do zbiorników wodnych (stawy, rowy, mokradła w dolinach rzek), żeby się rozmnożyć. Idą instynktownie, starymi trasami, często wprost pod koła samochodów. To najbardziej śmiertelny etap wędrówek.



Dorosłe osobniki wracają na letnie żerowiska. Wychodzą z wody i wracają do życia na lądzie. Rozpraszają się po wrocławskich parkach, lasach i ogródkach działkowych, żeby objadać nas z komarów i ślimaków. Znowu przecinają drogi, ale robią to mniej masowo niż w pierwszym etapie.

Migracja porozrodzca

II połowa marca – kwiecień

Dbaj o nie. Skumaj to!



startowała

Skumaj to!

Rzekotka drzewna
nie zniknąc z Wrocławia,
nie biera nas jedząc komary!



Dlaczego? Sprawdź:
www.wroclaw.pl/plazy

Zielony Wrocław wroclaw.pl

Skumaj to!

Żaba moczarowa żyje
na wrocławskich mokradłach.
Wcina ogrodowe szkodniki!



Dlaczego? Sprawdź:
www.wroclaw.pl/plazy

Zielony Wrocław wroclaw.pl

Skumaj to!

Ropucha w Twoim ogrodzie
pomaga zjadając ślimaki!



Dlaczego? Sprawdź:
www.wroclaw.pl/plazy

Zielony Wrocław wroclaw.pl

JAK POMÓC PŁAZOM?

Zgłoś, jeśli zauważysz dużo martwych osobników na drodze.

Informuj o obniżonym poziomie wody lub zanieczyszczeniu zbiornika.

Nie dotykaj zwierząt. Nie przenoś ich samodzielnie.

Zrób im miejsce w ogródku: sprawdź, zanim zaczniesz kosić, czy w trawie nie ma zwierząt, nie używaj chemii, jeśli nie jest to konieczne, zostaw im schronienie przed mrozem i słońcem – np. stertę liści w rogu ogrodu, zabezpiecz piwnice.

Angażuj się w akcje ochrony płazów. Gdzie? Zeskanuj QR kod i sprawdź!



Ważne jest także to, żebyśmy wszyscy rozumieli, że ochrona płazów nie jest fanaberią. To nie są „jakiś żaby”, a żyjące obok nas istoty, które mają swoje potrzeby, ale też realnie wpływają na jakość naszego życia, choćby dlatego że zjadają komary i ślimaki.

stawiać. Czasem próbują wchodzić do naszych piwnic, z których potem nie potrafią wyjść, więc lepiej im to uniemożliwić.

7 Są wiecznymi wędrowcami

Fakt, że płazy potrzebują do życia i wody, i ładu, ma swoje konsekwencje: podczas wędrówek w tę i z powrotem wiele z nich ginie pod kołami samochodów i rowerów, a także pod naszymi butami. Na osi

czasu możesz sprawdzić, kiedy mają okresy takich wędrówek.

8 Płazy są drapieżnikami, tak samo jak lwy i tygrysy. Polują m.in. na komary i ślimaki

– Płazy zjadają wszystko, co im się zmieści w pysku, od mrówek po małe ssaki – mówi dr Krzysztof Kolenda. – Przykładowo ropuchy szare, które spotykamy w naszych ogrodach, zjadają ślimaki, które niszczą nasze warzywa, ale nie gardzą też kowa-

lami bezskrzydłymi (bardziej znanymi jako „tramwaje”).

Z kolei kijanki płazów bezogonowych i larwy traszek, zjadają jaja i larwy komarów i robią to w miejscach niedostępnych dla ryb.

Jak to w naturze bywa, płazy nie tylko zjadają innych, ale i same są zjadane. Krótko mówiąc, płazy są ważnym ogniwem łańcucha pokarmowego, bez nich wiele zwierząt nie mogłoby przeżyć.

Migracja późną wiosną i latem

II połowa maja – czerwiec/lipiec

To kluczowy moment dla przetrwania populacji płazów. Kijanki przeobrażają się w miniaturowe żabki i ropuszki. Tysiące maluchów opuszcza wodę i rusza w świat. Są tak małe, że często niemal ich nie widać. Ginę wtedy na drogach i masowo pod naszymi stopami.

Temperatury spadają, więc płazy ruszają na poszukiwanie bezpiecznych kryjówek, by przetrwać zimą. Większość z nich zimuje na łąkach. Po letnim obżarstwie są ociężałe i znów narażone na rozjechanie podczas przekraczania ulic.

Migracja jesienna

wrzesień–listopad

Dni Odry: Mnóstwo bezpłatnych atrakcji nad rzeką

Wielki piknik na Bulwarze Dunikowskiego, pokazy sportów wodnych, darmowe rejsy, koncert Mikromusic i wiele innych atrakcji. Wrocław już po raz 10. zaprasza mieszkańców i turystów nad rzekę. Tegoroczne Dni Odry odbędą się od 21 do 24 maja, a ich program połączy aktywność, edukację i zabawę. Wpadniecie?

Redakcja

Najważniejszym punktem programu będzie piknik na Bulwarze Xawerego Dunikowskiego, który odbędzie się 23 maja w godz. 12–18. To właśnie wtedy Odra zamieni się w scenę dla dynamicznych i efektownych pokazów sportów wodnych. W programie znajdują się:

- futurystyczne pokazy e-foil i jet-board w wykonaniu grupy Fridee, eFoil Wrocław;
- prezentacja żeglarstwa przygotowana przez Akademię Wychowania Fizycznego;
- artystyczny pokaz Flyboard;
- widowiskowy pokaz ratownictwa wodnego WOPR;
- gotowanie na żywo.

W trakcie wydarzenia uczestnicy będą mogli również skorzystać z darmowych rejsów po Odrze – bez zapisów, z regularnymi wypłynięciami co kilkanaście minut.

Dni Odry to nie tylko pokazy na wodzie. Na Bulwarze Xawerego Dunikowskiego przez cały czas trwania pikniku działać będzie kilkadziesiąt stoisk partnerów. Na uczestników czekać będą także:

- animacje i atrakcje dla dzieci;
- specjalne mapy do zbierania pieczątek i odkrywania wydarzeń;
- strefa skimboardu – dla dzieci i dorosłych;
- działania edukacyjne przygotowane przez organizatorów;
- oraz strefa gastronomiczna, w której będzie można spróbować paprykarza wrocławskiego.

Zwieńczeniem dnia będzie koncert zespołu Mikromusic, który rozpocznie się o godz. 17.

Atrakcje towarzyszące

Będzie też okazja, by poczuć się prawdziwą syreną. 21 maja w SP 46 (od 15.30 do 17.45) zaplanowano bezpłatne zajęcia dla dzieci i dorosłych. Nauczycie się, jak regulować oddech, swobodnie

i z gracją poruszać się w wodzie w barwnym kostiumie. Zapisy: ocean.syren.info@gmail.com.

Niedziela 24 maja będzie dniem skierowanym do amatorów aktywnego wypoczynku na wodzie. Or-

ganizatorzy zapraszają na Bobrowisko – zatoczkę Dąbie od godz. 12 do 17 na lekcje pływania na desce SUP, gdzie pod okiem certyfikowanych instruktoerek będzie można zapoznać się ze sprzętem, utrzymaniem poprawnej postawy,

techniką wiosłowania, kontrolą poruszania się po wyznaczonym torze. W trakcie wydarzenia przewidziany jest konkurs. Udział w warsztatach jest bezpłatny, obowiązują zapisy (ruszą w najbliższych dniach).

Na 24 maja zaplanowano też grę miejską „Odrzańska Misja – Challenge Accepted”. To propozycja dla osób, które lubią aktywne formy spędzania czasu i odkrywanie miasta poprzez niezwykle zadania. Zapisy na wydarzenie zostaną uruchomione wkrótce.

Rozmowy o rzece

W programie znalazły się również wydarzenia towarzyszące. W Odra Centrum odbędą się otwarte rozmowy o Odrze. Spotkania będą okazją do poznania rzeki z perspektywy ekspertów, pasjonatów i osób na co dzień z nią związanych. Wstęp jest wolny.

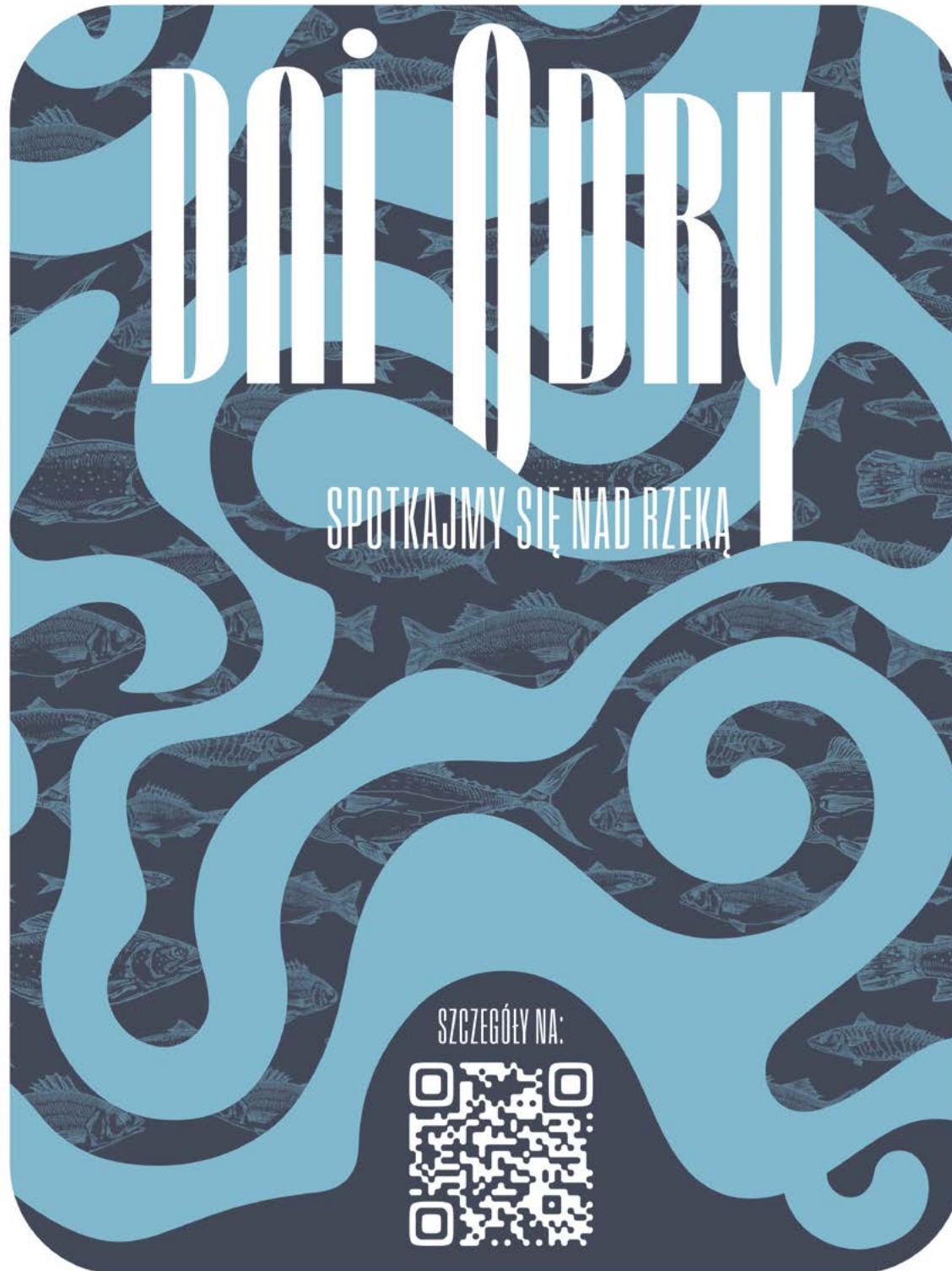
Szczególne uwagi zostaną poświęcone bioróżnorodności rzeki oraz gatunkom związanym z dorzeczem Odry. Jednym z bohaterów wydarzenia będzie żółw błotny, który był kiedyś naturalnym mieszkańcem doliny Odry i terenów podmokłych związanych z rzeką. Dziś należy do najrzadszych gadów w Polsce i objęty jest ścisłą ochroną gatunkową (21 maja).

Tematem dyskusji 22 maja będzie to, jak aktywnie spędzać czas nad wodą i na niej, ale zgodnie z zasadami bezpieczeństwa i regulaminami oraz poszanowaniem innych.

Tegoroczna edycja to także okazja do przyjrzenia się bliżej przyrodzie rzeki. Dni Odry od lat pokazują, że rzeka może być przestrzenią spotkań, aktywności i miejskiego wypoczynku. Jubileuszowa edycja to zaproszenie, by spojrzeć na Odrę na nowo – z perspektywy wody, sportu i wspólnego spędzania czasu.

Organizatorami wydarzenia są Miasto Wrocław oraz ZOO Wrocław.

➤ **Szczegóły i informacje o zapisach na stronie: www.wro-news/dni-odry-2026**



UMW, MAGDALENA PASTEWICZ, ZUZANNA SZARCZYŃSKA, WIKIPEDIA



Bulwar Dunikowskiego co roku jest pełen ludzi



Odra staje się miejscem pokazów i zawodów



Żółw błotny

WSZYSTKIE OSIEDLA

Zgłoś, czym ogrzewasz dom, tak unikniesz kary

Część właścicieli i zarządców budynków nie zgłosiła jeszcze źródła ogrzewania do Centralnej Ewidencji Emisyjności Budynków. Termin minął, a brak może oznaczać karę do 5 tys. zł. Spóźnialscy mogą uniknąć konsekwencji, wystarczy, że sami złożą deklarację.

■ Marta Michałowska

CEEB to ogólnopolska baza danych, która gromadzi informacje o sposobie ogrzewania budynków. W składanej tam deklaracji należy wskazać: kotły, piece, kominki, pompy ciepła, ogrzewanie elektryczne, przyłącze do sieci ciepłowniczej czy instalacje gazowe. Zgłoszone w ten sposób informacje pomagają samorządom i instytucjom państwowym: ■ ocenić, jakie źródła ciepła są używane w poszczególnych budynkach ■ planować działania związane z poprawą jakości powietrza i wymianą przestarzałych i nieekologicznych urządzeń grzewczych.

Brak deklaracji w systemie może oznaczać konsekwencje finansowe. Za niezłożenie zgłoszenia (termin upłynął 30.06.2022 r.) grozi grzywna, która może wynieść do 5 tys. zł. Nie oznacza to, że spóźniona osoba zostanie automatycznie ukarana. Właściciel lub zarządca budynku może uniknąć grzywny, jeśli złoży deklarację po terminie, zanim sprawą zajmie się urząd. Dlatego ci, którzy jeszcze nie zgłosili źródła ogrzewania, powinni



TOMASZ HOŁOD

Nie wszyscy zgłosili jeszcze, czym ogrzewają domy. Warto to szybko zrobić, by uniknąć kary do 5 tys. złotych

zrobić to jak najszybciej. Deklarację można złożyć elektronicznie przez system Centralnej Ewidencji Emisyjności Budynków, korzystając z profilu zaufanego albo e-dowodu, lub w wersji papierowej w urzędzie gminy właściwym dla położenia

zglaszanego budynku. Co ważne, w zgłoszeniu trzeba pamiętać także o wymianie albo montażu nowego źródła ciepła. Jeśli właściciel wymienił piec, zamontował pompę ciepła lub uruchomił inne urządzenie grzewcze, powinien złożyć

nową deklarację. W takim przypadku termin wynosi 14 dni od uruchomienia źródła ciepła.

➤ **Więcej informacji na stronie:** wro.news/deklaracja-ogrzewanie

SZCZEPIN

Wielka zielona rewolucja na Górcie Szczepińskiej



Plac zabaw z gigantycznym linarium, dwa boiska, tor wrotkarski, schodki na górkę saneczkową, uporządkowana przestrzeń, nowe drzewa i żywopłot z grabu – Górcza Szczepińska jest już gotowa.

■ Beata Turska

Górcza Szczepińska to teren rekreacyjny w środku miasta, który bardzo potrzebował zmian. Prace, za które odpowiadał Zarząd Zieloni Miejskiej, trzeba było zacząć od rozbiórki starych, zniszczonych nawierzchni bitumicznych, które zastąpiono nowymi ścieżkami o nawierzchniach mineralnych i z kostki betonowej, a także od demontażu istniejących tu wcześniej urządzeń. I zainwestowano mocno w zielen. Zasadzono żywopłot z grabu pospolitego (ok. 580 sztuk). Przybyło także drzew. Posadzono ich w sumie 15, a ko-

lejne nasadzenia są zaplanowane na jesień.

Największym nowym urządzeniem na górcze jest linarium, które ma 26,5 m długości, ponad 20 m szerokości i prawie 3 m wysokości. Są tu także inne urządzenia, a we wschodniej części powstał tor wrotkarki i schody prowadzące na górkę saneczkową. Wyremontowane zostały też dwa boiska. Jedno piaszczyste – można grać na nim w siatkówkę, na drugim, wielofunkcyjnym, można zagrać także w koszykówkę i badminton. Pojawiły się także moduły piknikowe, grille, leżaki obrotowe, ławki i kosze na śmieci.

Harmonogram SZOT-a

13.05.2026

godz. 16-17 Bacciarelego parking Biedronka, Żabia Ścieżka 6, Nowodworska 9 na dużym parkingu, Swojczycka 118 parking przy RO **godz. 17.30-18.30** Walerego Sławka w pobliżu Delikatesów, Kukuczki / Pirenejska skrzyżowanie, Na Ostatnim Groszu parking przy Spółdzielni Mieszkaniowej, Marco Polo / Magellana skrzyżowanie **godz. 19-20** Mianowskiego 28 plac, Jutrzenki 29 utwardzony plac / dziłki parking, Bystrzycka 69 C (pawilony sklepowe), Przy Torze parking obok drogerii DM

14.05.2026

godz. 16-17 Rynek 25 – MGO, Krzycka 63 (obok Osiedla Przyjaźni) dziłki parking, Wojanowska 72, Kamieńskiego / Ałunowa skrzyżowanie **godz. 17.30-18.30** Nowowiejska 80a – skwer przy Przedszkolu nr 109, Brylantowa poboże na wysokości nr 3 lub 15, al. Śliwowa od ul. Maślückiej, Kiełczowska 135-145 (Biedronka) **godz. 19-20** Na Ostatnim Groszu parking na wysokości Spółdzielni Mieszkaniowej, Oraczy / Będzińska skrzyżowanie, Modelskiego 1, Żmudzka 17-19

15.05.2026

godz. 16-17 Karłowicza 4,0, Sudecka / Sztabowa przy kościele, Heblarska / Ślusarska na parking przy skrzyżowaniu, Chorwacka 78 na parking wewnątrz osiedla **godz. 17.30-18.30** Strzegomska 42, Gerberowa / Grota-Roweckiego parking przy skrzyżowaniu, Jordanowska / Harcerska teren przy skrzyżowaniu, Fryzjerska 20 po prawej stronie przed wjazdem na most do Parku Widawskiego **godz. 19-20** Jelenia i Starograniczna – parking w pobliżu Spółdzielni Mieszkaniowej, Komuny Paryskiej / Pułaskiego skrzyżowanie, Strzegomska 298 parking, Tymiankowa przy Miejskiej Bibliotece Publicznej

18.05.2026

godz. 16-17 Górnickiego 4 w pobliżu MGO, Orzechowa 59 w pobliżu MGO, Murarska 32 parking na tyłach ODSK „Piast” – obok muszli akustycznej, Strachocińska 85 naprzeciw sklepu Żabka **godz. 17.30-18.30** Pawłowa 6, Słowicza 6 przy garażach – boczna Sztabowej, Balzaka / Karmelkowa teren przy skrzyżowaniu, Bociania 12 skrzyżowanie z ul. Ełką **godz. 19-20** Dworcowa 11a w pobliżu MGO, Śliczna 35 w pobliżu MGO, Szkocka 75 / Estońska 4,0 przy MGO, Poświęcka 9 pętla autobusowa niedaleko Dino

19.05.2026

godz. 16-17 św. Wincentego 39-55 / Trzebnicka 11-23 / Niemcewiczka 26-36 / Jagiellończyka 32-46 MGO we wnętrzu podwórzowym, Otmuchowska / Jesionowa przy garażach, Pałucka 39 przy MGO, Konopnicka / Asnyka skrzyżowanie **godz. 17.30-18.30** Wrocławczyka / Nauczycielska rejon skrzyżowania, Klimasa / Tarnogajska parking w pobliżu skrzyżowania, Zemska 35 parking za sklepem Społem, Osobowicka 158 **godz. 19-20** Żeromskiego 28 w pobliżu MGO, Świstackiego 26, Rezedowa (skrzyżowanie z ul. Żurawinową) parking na końcu, osiedle Reymonta (ul. Reymonta 10AC) przy sklepie Żabka

CAL – Centrum Aktywności Lokalnej, **MGO** – Miejsce Gromadzenia Odpadów, **RO** – Rada Osiedla, **SM** – Spółdzielnia Mieszkaniowa, **SZOT** – Samochód Zbiorczy Odzież i Tekstylia



Harmonogram wywozu gabarytów 13-19.05.2026

Odpady wielkogabarytowe, czyli stare meble, dywany trzeba wyrzucać do specjalnych kontenerów. W najbliższym tygodniu staną na trzy dni pod adresami:

15.05.2026

Asfaltowa 21, Augustowska 79, **Bacciarellego** 51, 54, Belwederczyków 1-3, Bezpieczna 37, Bolesława Krzywoustego 33, 65, 91, Borowska 90, al. Boya-Żeleńskiego 69, Braniborska 27, **Centralna** 28, Chełmońskiego 40, Chrzanowskiego 41, Ciepła 2, Cooka 5, Ćwiczebna 7, Czarnieckiego 40, **Daktylowa** 1, Dokerska 16, Dolnobrzezka 40, Drohobycka 23, Drukarska 31, 47, **Gajowicka** 80, Garwolińska 13-15, Głogowska 9, 19, Główna 91, Górczykowa 6, Górnicza 65, Gospodarska 1, Goszczyńskiego 1a, Grabiszyńska 131, 331, al. gen. **Hallera** 176, Hercena 4, Hłaski 40, Hubska 123, Hutnicza 12, **Januszowicka** 21, Jemiółowa 16, 56, **Kamienna** 103, 114, Kamieńskiego 68, 229a, Karłowicza 44, Kolbuszowska 3, Komandorska 147, Konduktorska 4, Kraszewskiego 8, al. Kromera 61, Krucza 68, 75, Kruszwicka 10, Krynicka 74, Kukuczki 19, Kwaśna 1, **Lekcyjna** 7, Leonarda da Vinci 5, Lipska 17, Litewska 2, Lwowska 31, Ługowa 11, **Maśliczka** 41, Miłostowska 5, Modra 10, 50, **Nowodworska** 71, **Obornicka** 37, 113, Odkrywców 2a, Olszewskiego 73, 123/125, Ołowiana 2-4, Opolska 15, Orzechowa 53, 60, 107, Ostrzeszowska 28, **Pautscha** 4, Piękna 58, Piwowarska 26, Pleszewska 32, Podbiałowa 15, al. Poprzeczna 60, Powstańców Śląskich 122, Pracka 26, al. Pracy 38, Przestrzenna 49, Przyjaźni 34, 38, **Raławicka** 37, Rychtalska 20, **Sarbinowska** 47, Semaforowa 19f, Sempolowskiej 3, Skwerowa 9, Skwierzyńska 29a, wyb. Słowackiego 5, Słowicza 6a, Stalowowolska 5, 8, Starobielawska 67, Starogajowa 43, Stoczniowa 1, 43, Stopnicka 16, Strachocińska 63, Strachowicka 10, Strzegomska 296, Supińskiego 3, Sztabowa 87, Ślężna 214, Śliczna 16, Średzka 22, Świeradowska 59, Świstackiego 17, **Tapicerska** 15, Tyrmanda 5, **Wiejska** 3, **Zachodnia** 10, 17, Zielińskiego 63, Zielonogórska 9, Żmigrodzka 9, Żołnierska 3, Żwirki i Wigury 20

OŁBIN

1,7 ha podwórka może zacząć wyglądać jak park

Jedno z największych podwórek na Ołbinie ma przejść gruntowną metamorfozę. Chodzi o teren położony między ul. Piastowską, Sienkiewicza, Reja i Nowowiejską, przez który przebiega ul. Krzywa. W projekcie planowane są nasadzenia zieleni za blisko 1 mln zł.

Redakcja

Inwestycję przygotowują Wrocławskie Mieszkania – to największe wnętrza podwórzowe znajdujące się w jej zasobach. Szacowany koszt remontu wynosi ponad 14 mln zł, a najtańsza oferta złożona w przetargu opiewa na 14,775 mln zł. Trwa procedura związana z formalnościami po stronie wykonawcy. Ten etap powinien potrwać do początku czerwca.

Po remoncie podwórko ma bardziej przypominać park niż typowe miejskie wnętrza między kamienicami. Zaplanowano dużo zieleni, nowe nasadzenia roślin kwitnących i bylin, a także uporządkowanie przestrzeni rekreacyjnej. Na mieszkańców mają czekać trzy strefy wypoczynku i aktywności: plac zabaw dla dzieci, boisko wielofunkcyjne dla młodzieży oraz ścianka i siłownia zewnętrzna. Przebudowane zostaną także drogi wewnętrzne i chodniki. Na terenie podwórka pojawią się podziemne miejsca gromadzenia odpadów, wiaty rowerowe i miejsca na odpady



Wizualizacja – tak ma wyglądać największe podwórko, które będą remontować Wrocławskie Mieszkania

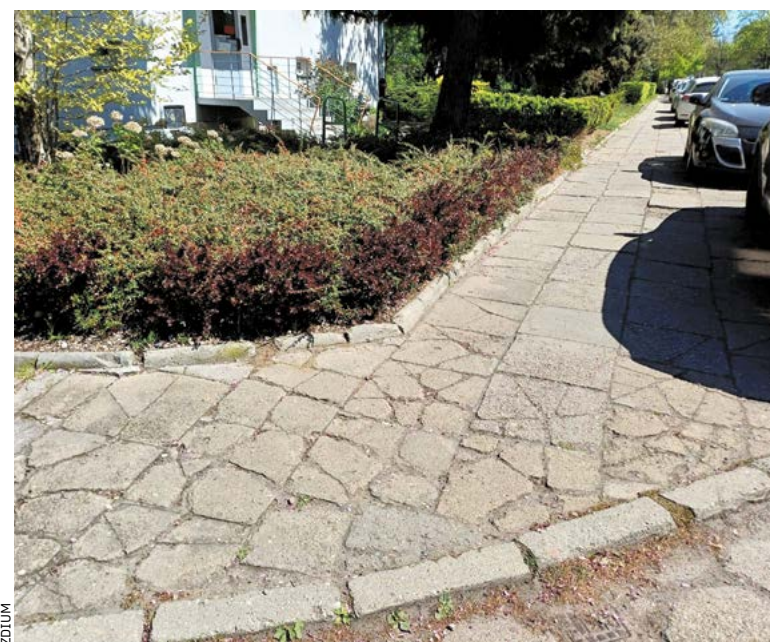
wielkogabarytowe. Ważnym elementem inwestycji będzie również odwodnienie terenu i montaż nowego oświetlenia. Remont rozpocznie się od ul. Krzywej, by dojść do przedszkola i przychodni,

które znajdują się na tym obszarze. Jak podkreślają Wrocławskie Mieszkania, prace będą musiały być prowadzone etapami, tak aby przez cały czas możliwe było bezpieczne dojście do obu placówek.

Zgodnie z planem roboty mają potrwać 640 dni. Projekt otrzymał dofinansowanie z programu Fundusze Europejskie dla Dolnego Śląska 2021-2027 w wysokości blisko 1,8 mln zł.

BOREK

Jeszcze tego lata remont chodnika na ul. Sokolej



Tak aktualnie wygląda chodnik na Sokolej, od lata będzie się to zmieniać

W wakacje mają się rozpocząć prace po północnej stronie Sokolej. To często uczęszczane miejsce ma dziś jeszcze nierówną nawierzchnię, spękania i zdeformowaną kostkę. Trwa przetarg.

Bartosz Chochołowski

Zadanie jest realizowane z inicjatywy rady osiedla i ze środków Funduszu Osiedlowego. Wyremontowany zostanie chodnik na odcinku między Powstańców Śląskich a Raławicką.

Po zakończeniu prac pojawi się nowa, równa i bezpieczna nawierzchnia, a przestrzeń zostanie uporządkowana tak, by była wygodna przede wszystkim dla pieszych.

Zarząd Dróg i Utrzymania Miasta planuje także:

- uporządkować parkowanie;
- zabezpieczyć chodnik przed nieuprawnionym wjazdem samochodów;
- zadbać o zieleni i poprawę warunków dla drzew.

Miasto jest obecnie w trakcie przetargu. Otwarcie ofert zaplanowano po majówce. Po podpisaniu umowy wykonawca będzie miał sześć miesięcy na realizację inwestycji.

To kolejna mniejsza, ale ważna zmiana w przestrzeni osiedla i taka, która realnie poprawi codzienny komfort poruszania się po mieście.

KARŁOWICE-RÓŻANKA

Oddaj swój głos na wrocławską Łąkę Mazurską

Dawny teren pomiędzy blokami bierze udział w Ogólnopolskim Konkursie Budowlanym „Modernizacja Roku & Budowa XXI w.” i ma szansę na wyróżnienie, ale potrzebuje wsparcia.

Teren na Karłowicach, w kwartale ul. Łąka Mazurska, Kromera i Bydgoska, to przykład inwestycji, która pokazuje, że zwykłe podwórko może stać się zieloną i przyjazną przestrzenią dla sąsiedzkiego życia. Tym bardziej że została wzbogacona aż o 10 600 nasadzeń, krzewów, krzewinek, bylin, traw ozdobnych, pnączy i roślin okrywowych. Inwestorem projektu są Wrocławskie Mieszkania Sp. z o.o.,

a dokumentację przygotowała Budotechnika Pracownia Projektowa Wrocław. Na Łąkę Mazurską można głosować bezpłatnie w internetowym plebiscyście do 15.05 do godz. 12. Jeden głos można oddać raz na 24 godz. z jednego adresu e-mail i adresu IP.

➤ **Głosowanie na stronie:**
www.wro.news/glosowanie-mazurska



STRACHOCIN-SWOJCZYCE-WOJNÓW

W Rewirze Twórczym zapanuje filmowy klimat



Humor, dystans, absurd i puszczenie oka do widzów, tak zapowiada się wydarzenie „Ciemność, widzę ciemność!” przy Swojczyckiej 118. Zanurcie się więc w klimat filmów Juliusza Machulskiego.

Rewir Twórczy zaprasza 16 maja (godz. 19–23.30) na wydarzenie inspirowane kultowymi filmami „Kingsajz”, „Vabank” i „Seks-misja”. Będzie trochę Szuflandii, trochę podejrzenie doskonałych planów i sporo sytuacji, których lepiej nie tłumaczyć zbyt logicznie. Wieczór zdecydowanie upłynie pod znakiem humoru, mniej lub bardziej doskonałych planów i sytuacji, które brzmią niedorzecznie, dopóki się nie wydarzą.

Na uczestników czekają performansy, instalacje i artquize. W pewnym momencie może się nawet okazać, że publiczność stanie się częścią scenariusza wydarzenia. Dlatego też mile widziane są przebrania, filmowe gadżety i wszystko, co pasuje do hasła: „nie wiadomo dokładnie, o co chodzi, ale wygląda świetnie”. W programie przewidziano także strefę koncertową z udziałem The Attic Band i Karo Korona.

PRZEDMIEŚCIE OŁAWSKIE

Osiedlowy pchli targ od maja na Żabiej Ścieżce

Stowarzyszenie Przedmieście Oławskie zaprasza wystawców i bywalców w każdą pierwszą i trzecią sobotę miesiąca na Pchli Targ, który po ośmiu latach zmienia swoją lokalizację.

Wydarzenie organizowane dotąd w al. Kasztanowej, przenosi się na Przedmieście Oławskie, na Żabią Ścieżkę, w rejonie za dawnym szpitalem przy Traugutta. Pierwsza edycja w nowym miejscu wystartuje już 16 maja.

Na stoiskach, podobnie jak dotychczas, będzie można znaleźć używane książki, odzież, drobne sprzęty domowe, ama-

torskie dzieła sztuki, dekoracje i różne przedmioty wydobyte z domowych magazynów, piwnic czy składników. Wydarzenie organizowane jest przez Stowarzyszenie Przedmieście Oławskie, przy udziale Rady Osiedla Przedmieście Oławskie. Targ będzie można odwiedzać od maja do października, w każdą pierwszą i trzecią sobotę miesiąca w godz. 8–14.



19.05.2026

Awicenny 38, **Białowieska** 30, Braterska 7, Brzozy 4, Buska 12, Bzowa 20, **Chałupnicza** 59, Chińska 2a, Chłopska 21, wyb. Conrada-Korzeniowskiego 4, Cynowa 1, Czajcza 2, **Długa** 42, Dolnobrzeska 5, 39, Dworcowa 6, Dźwirzyńska 23, **Estońska** 40, **Gajowicka** 74, Gitarowa 17, Gliniana 71, Godlewskiego 2, Góralska 38, Gosławicka 11, Grabczyńska 88, Grochowa 24, al. gen. **Hallera** 111, 135/137, gen. Haukego-Bosaka 2, Hubska 105, **Idzikowskiego** 12, Inowrocławska 48, Inżynierska 49, 53, 62, **Jagodzińska** 15, Jantarowa 12, Jarocińska 11, Jerzmanowska 118, ks. Jezierskiego 14, **Kamińskiego** 190a, Karczemna 41, Karpacza 8, Kiemliczów 5, Klasztorna 17, Kleczkowska 52b, Kminkowa 45, Kołobrzaska 23, Kolumba 7, Komedy 7, Kordiana 27, Kościelna 20, Kościuszki 100, Koszykarska 8a, Krakowska 25, al. Kromera 1, Krucza 43, Kruszwicka 6, 31, Krynicka 12, 54, 80, Krzemieniecka 37, Księgarska 24, Kukuczki 18, Kwaśna 2, **Legnicka** 30, Lekcyjna 7b, 146, Litewska 14, Łomnicka 18, 18a, gen. **Maczka** 41, Małachowskiego 6, Meliorancka 23, Mianowskiego 2, Mielecka 2a, Miernicza 8, Mosiężna 20, **Narciarska** 18, Nyska 38, 70, **Oboźna** 36, gen. Okulickiego 1, Okrzei 1, Olbrachcowska 28, Oleska 17, Olszewskiego 28, Oporowska 13, Orkana 1, Orzechowa 32, 33, 45, Osobowicka 89, **Pabianicka** 13, Parafialna 61, Pełczyńska 44, Pereca 15a, al. Piastów 30, Pilczycka 100a1, Piławska 5, 8, Pola 17, Polanowicka 9, Poleska 17, al. Poprzeczna 45, Popowicka 104, Poranna 37, Potokowa 32, Powstańców Śląskich 82, Przybyszewskiego 76, 112, **Rakietowa** 7, Redycka 1, Rodzinna 23, **Samborska** 25, Sanocka 7, Schuberta 60, Semaforowa 16, Siedlecka 10, Sierakowskiego 67, gen. Sikorskiego 5, Skarbowców 123, Słonimskiego 20, Sowia 2, Spółdzielcza 1, Starobielawska 1, Strawińskiego 1, Strzegomska 230, Sycowska 2, Szprotawska 17, **Tarnobrzaska** 2, gen. Traugutta 58, 121, Tyrmanda 19, **Vivaldiego** 2, **Wędkarzy** 23, Wielka 34, Wiślańska 18, Wykładowa 24, **Zaolziańska** 6, Zaporoska 87, Zatorska 142, Zbarska 2, Zegadłowicza 43, Zielińskiego 72, Żelazna 55, Żmigrodzka 52, Żubrza 1

Seniorzy, bierzcie kijki w dłonie

Na 21.05 zaplanowane są VI Mistrzostwa Senioralne w nordic walking na terenie przyległym do Hali Orbita od strony Parku Zachodniego. Uczestnicy spotkają się, by wspólnie stanąć do rywalizacji o Puchar Komendanta Miejskiego Policji i Wrocławskiego Centrum Rozwoju Seniora. Wydarzenie kierowane jest do osób 60+ i ma charakter otwarty. Zawody zostaną rozegrane na trasie o długości około 2 km, w trzech kategoriach wiekowych: ■ 60–66 lat ■ 67–74 lata ■ 75+, oddzielnie dla kobiet i mężczyzn. Udział w wydarzeniu jest bezpłatny, a zapisy prowadzone będą w dniu zawodów. Harmonogram wydarzenia: ■ 8.45–9.45 – zapisy (oznakowany namiot na parkingu przy Hali Orbita, ul. Wejherowska 34) ■ 10–11.30 – zawody ■ 11.30–12 – pokazy taneczne ■ 12–12.30 – dekoracja zwycięzców ■ 12.30–13 – zakończenie. Na uczestników czekać będą stoiska Wrocławskiego Centrum Seniora-WCRS, gdzie będzie można wyrobić Wrocławską Kartę Seniora, a przy stanowisku Komendy Miejskiej Policji oznakować rower i dowiedzieć się więcej o projekcie „Akademia Bezpiecznego Seniora”. WCT Spartan przygotowuje konkursy z upominkami. Ponadto na scenie wystąpią senioralne grupy taneczne.

➤ **Szczegóły na stronie: www.wro.news/seniorzy-wcrs**

Dołącz do Społecznego Święta Wrocławia

16 maja warto wybrać się w okolice Hali Stulecia. Przez cały dzień na Pergoli będzie można spotkać wrocławskie organizacje pozarządowe i sprawdzić, jak działają. Dzień zakończy się w rytm muzycznej zabawy, czyli potańcówki pod Iglicą.

■ **Marta Michałowska**

Społeczne Święto Wrocławia łączy trzy wydarzenia: 9. Kongres Wrocławskich Organizacji Pozarządowych, Targi Organizacji Społecznych i Wrocławską Potańcówkę pod Iglicą. Wydarzenie jest okazją do spotkania z liderami organizacji społecznych i do integracji mieszkańców Wrocławia.

9. Kongres NGO od regeneracji do odporności

Od godz. 8.30 we Wrocławskim Centrum Kongresowym (ul. Wystawowa 1) trwać będzie święto przedstawicieli fundacji, stowarzyszeń, samorządu i społecznie zaangażowanych mieszkańców. W programie – panele dyskusyjne i warsztaty poświęcone wyzwaniom, z którymi mierzą się organizacje pozarządowe. Organizatorzy zadbałi o dostępność dla osób ze szczególnymi potrzebami (tłumaczenie na PJM, pętle indukcyjne, strefa wyciszenia). Miejsca na Kongres są już zajęte, ale pozostałe dwa wydarzenia są otwarte dla wszystkich zainteresowanych.



Tak potańcówka wyglądała w ubiegłym roku. Spotkajmy się ponownie, tym razem 16 maja pod Iglicą

Targi organizacji społecznych na Pergoli

O godz. 13 wydarzenia przeniosą się na Pergolę, gdzie rozpoczną się Wrocławskie Targi Organizacji Społecznych. Mieszkańcy będą mogli porozmawiać z osobami, które na co dzień działają w lokalnych inicjatywach związanych m.in. z edukacją, ekologią, kulturą i pomocą społeczną. Na miejscu zaplanowano konsultacje, kreatywne warsztaty i strefę animacji dla rodzin z dziećmi. To dobra okazja, żeby spraw-

dzić, czym zajmują się wrocławskie organizacje, jak można zostać wolontariuszem albo skorzystać z ich szerokiej oferty.

Wrocławska Potańcówka pod Iglicą

Dzień zakończy Wrocławską Potańcówkę pod Iglicą, czyli otwarta zabawa pod gołym niebem dla mieszkańców w różnym wieku. Będzie można potańczyć do znanych przebojów, spotkać sąsiadów i spędzić wieczór w dobrej atmosferze.

Organizatorem 9. Kongresu NGO jest Fundacja Wspierania Organizacji Pozarządowych „Umbrella” z partnerami: Fundacją Promocji Turystyki Kongresowej Convention Bureau – Wrocław, Fundacją na Rzecz Studiów Europejskich i Fundacją Katarzynka. Targi Organizacji Społecznych i Wrocławską Potańcówkę organizuje Wrocławskie Centrum Rozwoju Społecznego (WCRS).

Udział we wszystkich wydarzeniach w ramach Społecznego Święta Wrocławia jest bezpłatny.

Kilka tysięcy organizacji współtworzy nasze miasto



Organizacje pozarządowe łączą z miastem działania dla mieszkańców

Zajęcia dla dzieci, spotkania dla seniorów, wsparcie w kryzysach, festiwale, turnieje sportowe. Noszą na swoich barkach sporą część miasta, a dokładniej tego, jak ono działa na co dzień. W latach 2020–2025 Wrocław przeznaczył na zadania realizowane przez NGO-sy ponad 1,3 mld zł.

■ **Redakcja**

We Wrocławiu jest ich ponad 5,9 tys.: fundacji, stowarzyszeń, klubów sportowych i związków wyznaniowych. Miasto korzysta z ich wiedzy, zasobów i pasji, co roku zlecając im różne zadania: od prowadzenia domów pomocy społecznej, realizacji usług opiekuńczych, poradnictwa prawnego, poprzez projekty sportowe, kulturalne, rekreację, po punkty informacji turystycznej. Każdego roku Wydział Partycypacji Społecznej ogłasza otwarte konkursy ofert, a z wybranymi NGO-sami podpisywane są umowy na realizację zadań.

Środki przeznaczone na współpracę z NGO-sami rosną: od 170 mln zł w 2020 r. do ponad 265 mln zł w 2025 r. W sumie w latach 2020–2025 Wrocław przeznaczył na te zadania ponad 1,3 mld zł. To znacząca część budżetu miasta. I nie są to wydatki ekstra, bo zadania i tak musiałyby zostać wykonane, a organizacje pozarządowe: ■ mają doświadczenie i wiedzę ■ znają lokalne społeczności ■ działają tam, gdzie rynek nie działa (np. w pomocy społecznej) ■ tworzą autorskie rozwiązania, których nie ma nikt inny. Współpraca miasta z NGO-sami to inwestycja, która procentuje w trudnych momen-

tach: lockdownu, kryzysu uchodźczego czy powodzi. To one jako pierwsze szyły maseczki, organizowały pomoc i wspierały potrzebujących. Mogły to zrobić dzięki profesjonalizmowi, zaangażowaniu i zasobom budowanym latami. Wiele organizacji działa także dzięki wolontariuszom. Dołącz do nich – wystarczy znaleźć obszar, który jest bliski sercu: pomoc zwierzętom, wsparcie seniorów, działania ekologiczne, sport, kultura czy edukacja.

➤ **Sprawdź, czy nie znajdziesz czegoś dla siebie na: www.wro.news/czas-na-wolontariat**

Spacery po miejskim tropie wspomnień

Iwona Kałuża, wspólnie z zespołem Fundacji Fandom, zainspirowała się konkursem „Mister Wrocław” z lat 60. i 70., gdy mieszkańcy wybierali najciekawszy zrealizowany projekt budynku. Efekt? Przewodnik-spacerownik po powojennej wrocławskiej architekturze.

Magdalena Talik

Historyczka sztuki Iwona Kałuża zdecydowała się wziąć udział w projekcie „Mister Wrocław” głównie dlatego, że sama lubi powojenną architekturę Wrocławia. Modernistyczne budynki uniwersyteckie – Wydział Chemii i Instytut Matematyczny najbardziej zwróciły jej uwagę, kiedy w 2014 r. przyjechała do stolicy Dolnego Śląska z rodzinnego Skoczowa.

– Wrocław od początku oznaczał dla mnie nie tylko najbardziej rozpoznawalne budynki, jak ratusz czy Hala Stulecia. Uwielbiałam się czasem zgubić i podążać niekonwencjonalnym szlakiem – oglądać architekturę, ale też dojrzeć drobne elementy wizualne, jak szyldy, neony, typografię, znaki, które także budują wizualność miasta powojennego i współczesnego – tłumaczy współautorka książki „Mister Wrocław”.

I do zwiedzania – szlakiem intrygujących budynków – zachęca mieszkańców i turystów. A w tym pomoże książka wydana nakładem wrocławskiej Fundacji Fandom (nazwę zawdzięcza modernistycznemu pawilonowi handlowo-usługowemu na wrocławskim Manhattanie). Temat był pomysłem Maurycego Prodeusa z fundacji. Podczas przeglądania archiwalnych wydań gazet trafił na „Mistera Wrocławia”, plebiscyt



Iwona Kałuża, współautorka książki „Mister Wrocław” przy budynku ZETO przy Ofiar Oświęcimskich 7/13

„Słowa Polskiego”, w którym w latach 1961-1978 mieszkańcy wybierali najlepszy projekt budynku. Z nadesłanych propozycji komisja wybierała najciekawsze, biorąc pod uwagę funkcjonalność, koszty wykonania i estetykę.

– To książka dla mieszkańców, żeby lepiej poznali miasto i realia jego powojennej zabudowy, ale polecam ją też turystom, zwłaszcza że teraz bardzo modna jest idea zwiedzania miast w nietuzinkowy sposób – podkreśla współautorka publikacji.

Spacery i warsztaty odbędą się:

- osiedle Pl. Grunwaldzki – spacer: 16 maja, godz. 11; warsztaty – 19 maja, godz. 17, filia 29 MBP, ul. Reja 1
- Krzyki/Południe – spacer: 23 maja, godz. 11; warsztaty: 28 maja, godz. 17, filia 54 MBP, ul. Jesienna 22
- Zachód/Szczepin – spacer: 13 czerwca, godz. 11; warsztaty: 18 czerwca, godz. 17, CAL Serce Szczepina, ul. Zachodnia 1

■ Centrum – spacer: 20 czerwca, godz. 11 (wydarzenie z audiodeskrypcją)

Na spacery i warsztaty wstęp jest wolny, ale obowiązują zapisy. Ponadto 24 czerwca o godz. 18 w Bibliotece Turystycznej – filia 57 MBP, ul. Szewska 78 – odbędzie się spotkanie autorskie z twórcami książki „Mister Wrocław”: Iwoną Kałużą, Dawidem Błaszczkiem, Alicją Prodeus, Izą Wiśniewską.

➤ **Więcej na:** www.wro.news/mister-wroclaw

Filozoficzna Szkoła Przetrvania

Spotkanie poświęcone jednemu z najważniejszych pytań filozofii – czym jest szczęście i czy mamy na nie wpływ. Wydarzenie zaplanowane jest na 23.05 (sobota) w godz. 13–15 w Przejściu Dialogu (ul. Świdnicka 19 – przejście podziemne). Punktem wyjścia będzie książka Władysława Tatarkiewicza „O szczęściu”, w której autor wyróżnia cztery jego koncepcje. Podczas spotkania będzie można się zastanowić, czy szczęście jest czymś, co możemy świadomie budować. Wstęp bezpłatny, bez zapisów.

Szum, matka, szklanka, system

Teatr Układ Formalny 23.05 (godz. 18) i 24.05 (godz. 17) zaprasza na premierę „Szum, matka, szklanka, system” w reżyserii Joanny Piwowar-Antosiewicz. To muzyczno-performatywny spektakl o macierzyństwie, bliskości i próbach odnalezienia wspólnego języka w świecie pełnym bodźców, napięć i nieustannych zmian. Powstał z doświadczeń mamy dziecka w spektrum i ze spotkań z rodzinami neuro różnorodnymi. Spektakl rekomendowany dla widzów od 12. roku życia.

➤ **Bilety na:** www.wro.news/uklad-formalny

Chylińska zaśpiewa przed startem 6.06



Biegacze i kibiców przed startem biegu rozgrzeje Agnieszka Chylińska

Zanim 6 czerwca biegacze i kibice staną na starcie 12. Tarczyński Nocnego Wrocław Półmaratonu na stadionie zobaczą Agnieszka Chylińską. Bilety na to wydarzenie są bezpłatne.

Bartosz Wawrzyszk

Tegorocznej edycji biegu towarzyszyć będą artystyczne emocje. 6.06 o godz. 17.30 na Tarczyński Arena zacznie się koncert, który wprowadzi publiczność w atmosferę wieczoru. Na scenie wystąpią: DJ Otek, zespół Ladies of Power i Sara James. Na koniec pojawi się Agnieszka Chylińska, jedna z najbardziej charyzmatycznych i rozpoznawalnych wokalistek polskiej sceny muzycznej. Program wieczoru prezentuje się następująco: ■ 17.30 – otwarcie bram stadionu ■ 17.45 – rozpo-

częcie koncertów ■ 21.15 – zakończenie części koncertowej ■ 22 – start półmaratonu ■ 22.00 – meta biegu na płycie Tarczyński Arena Wrocław.

Aby posłuchać artystów, którzy rozgrzeją atmosferę przed półmaratonem, wystarczy odebrać darmowy bilet. Wstęp na koncert i możliwość kibicowania zawodnikom ze stadionowych trybun będą możliwe wyłącznie za okazaniem bezpłatnego biletu.

➤ **Bilety do pobrania na:** www.wro.news/12-polmaraton

Nawyknienie koloru kolektwywu RECIPE

Tematem wystawy jest „NAWYKNIENIE”, rozumiane jako przyzwyczajenie do określonych kolorów, ich zestawień i znaczeń. Artyści podejmują ten problem na różne sposoby, eksperymentując z percepcją odbiorcy. Zestawiają barwy w nieoczekiwanych konfiguracjach, zmieniają ich kontekst i przełamują utrwalone skojarzenia. Pomysł wystawy został zainspirowany książką Henryka Struve – „Estetyka barw. Zasady upodobania w barwach i ich zastosowanie do stroju, sztuki pięknej i wychowania estetycznego” z 1886 roku. Wystawa trwa do 24.05 w Ośrodku Postaw Twórczych Zamek (OPT Zamek). Wstęp wolny.

Wiosenne porządki w szafie? I co dalej z ubraniami?

Wraz z nadejściem cieplejszych dni, zmienia się nasza garderoba. To dobry moment, by nie tylko pochować zimowe ubrania, ale i dokładnie przyrzeć się tym lżejszym. Część z nich może być zniszczona, w złym rozmiarze lub niezgodna z naszymi aktualnymi upodobaniami. Co zatem zrobić z tymi tekstyliami? Oto 5 pomysłów od Ekosystemu.

Redakcja

Od 1 stycznia 2025 r. tekstylia stanowią osobną frakcję odpadów. Nie mogą już być wyrzucane do czarnego pojemnika na odpady zmieszane. Gdzie zatem powinno się je wyrzucać?

Oczywiście mogą trafić do PSZOK, czyli Punktu Selektywnego Zbierania Odpadów Komunalnych. I choć we Wrocławiu mamy aż trzy takie miejsca: ■ ul. Michalczyka 9 ■ ul. Szwajcarska 15 ■ ul. Janowska 51, zdajemy sobie sprawę, że wizyta z kilkoma parami dziurawych skarpetek lub dwiema starymi koszulkami może być nieopłacalna. Na szczęście jest jeszcze SZOT, czyli Samochód Zbierający Odzież i Tekstylia.

Kierowców SZOT spotkać można codziennie na ulicach Wrocławia, kursując zgodnie z harmonogramem, który znajdziecie na stronie: ekosystem.wroc.pl, ale i na 13. stronie naszego biuletynu. Wyrzucenie to jednak ostateczność – są jeszcze inne sposoby na pozbycie się niepotrzebnych tekstyliów!

1. Sprzedawaj i odkładaj na nowe

Nie wszystkie ubrania, które są nam niepotrzebne, muszą zostać wyrzucone. Jeśli coś nie jest zniszczone, a jedynie na nas nie pasuje,



SZOT krąży po wrocławskich osiedlach według harmonogramu, który co tydzień publikujemy w biuletynie

je, warto poszukać dla tej rzeczy nowego właściciela. Niezniszczone ubrania używane można sprzedać np. w Internecie.

2. Naprawiaj i przerabiaj

Nie zapominajmy o zawodach, takich jak krawiec czy szewc. Ten

pierwszy bez problemu przerobi lub naprawi uszkodzenia w naszych ubraniach. A drugi podobnie postąpi z butami. Naprawy zwykle stanowią niewielką część ceny nowego ubrania czy obuwia. Na stronie www.wro.news/wroclaw niemarnie możesz znaleźć listę wrocławskich rzemieślników.

3. Oddaj znajomym

Dzielmy się książkami w ramach bookcrossingu, dlaczego zatem nie puścić w obieg naszych ubrań? We Wrocławiu działają miejsca, w których można zostawić ubrania dla innych. Taki punkt znajduje się np. przy ul. Swobodnej w Pasażu

Zielińskiego. Warto śledzić również social media Ekosystemu, który pojawia się na miejskich wydarzeniach z „Wieszakiem Ostatniej Szansy”. Można na nim wywiesić niepotrzebne ubrania – zabierze je ktoś, komu się przydadzą lub trafią do SZOT na koniec eventu.

4. Podaruj zwierzętom

Niepotrzebne tekstylia, nawet te stare i w złym stanie, mogą przydać się zwierzętom. Szczególnie w chłodniejsze dni, gdy będą stanowić dla nich ciepłe pościelanie. Nim je wyrzucisz, skontaktuj się ze schroniskiem i dopytaj, czy aktualnie potrzebują tekstyliów – jeśli tak, to jakich?

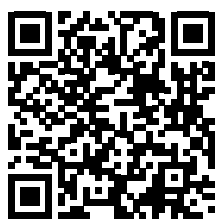
5. Oryginalne ściereczki

A może tak zamienić stare ubrania na czyściwa? Bawełniane koszulki świetnie sprawdzają się do ścieraania kurzu. Po co zatem kupować dodatkowe tekstylia, skoro surowce masz już pod ręką? Tak działa upcykling – zamieniamy potencjalne śmieci w coś, co po zmianie przeznaczenia staje się zupełnie nowym, przydatnym przedmiotem.

➤ **Materiały edukacyjne od Ekosystemu, w tym wiosenny BIOletyn, znajdziesz na stronie: www.ekosystem.wroc.pl/ekoedukacja**

Poradnik Mieszkańca: Gdzie zgłosić dzikie wysypisko

PORADNIK MIESZKAŃCA



➤ Zeskanuj QR kod, a znajdziesz więcej takich porad

➤ Wersję Poradnika Mieszkańca do wydruku znajdziesz na: www.wro.news/ebook-dla-mieszkanca

Dzikie wysypisko – czyli odpady składowane w miejscu do tego nieprzeznaczonym – należy zgłaszać do Ekosystemu, Straży Miejskiej, Policji lub Głównego Inspektoratu Ochrony Środowiska.

Redakcja

W ■ Ekosystemie można to zrobić przez formularz na stronie: www.kontakt.ekosystem.wroc.pl lub pod numerem: 717 586 911. ■ Straż Miejska przyjmuje zgłoszenia mejlowo: straz@smwroclaw.pl lub interwencje@smwroclaw.pl i numerem: 986. ■ Policję można powiadomić o wysypisku telefonicznie pod numerami alarmowymi: 997 i 112. ■ Inspektorat Ochrony Środowiska ma na swojej stronie www.wroclaw.wios.gov.pl specjalny formularz.



Co się stanie za zgłoszeniem?

1. Służby sprawdzą zgłoszenie i ustalą, do kogo należy teren oraz kto jest odpowiedzialny za powstanie wysypiska.
2. Właściciel terenu lub osoba, która wyrzuciła śmieci, dostanie oficjalne wezwanie do uprzątnięcia miejsca w wyznaczonym terminie.
3. Jeśli właściciel lub osoba, która wyrzuciła śmieci, nie zrobi tego, służby usuną odpady na koszt sprawcy.

Za nielegalne wyrzucanie śmieci grożą wysokie mandaty i grzywny. W poważnych przypadkach, gdy dojdzie do skażenia środowiska, możliwe są również kary więzienia.

Ekstraklasa tuż za rogiem, Śląsk – Pogoń

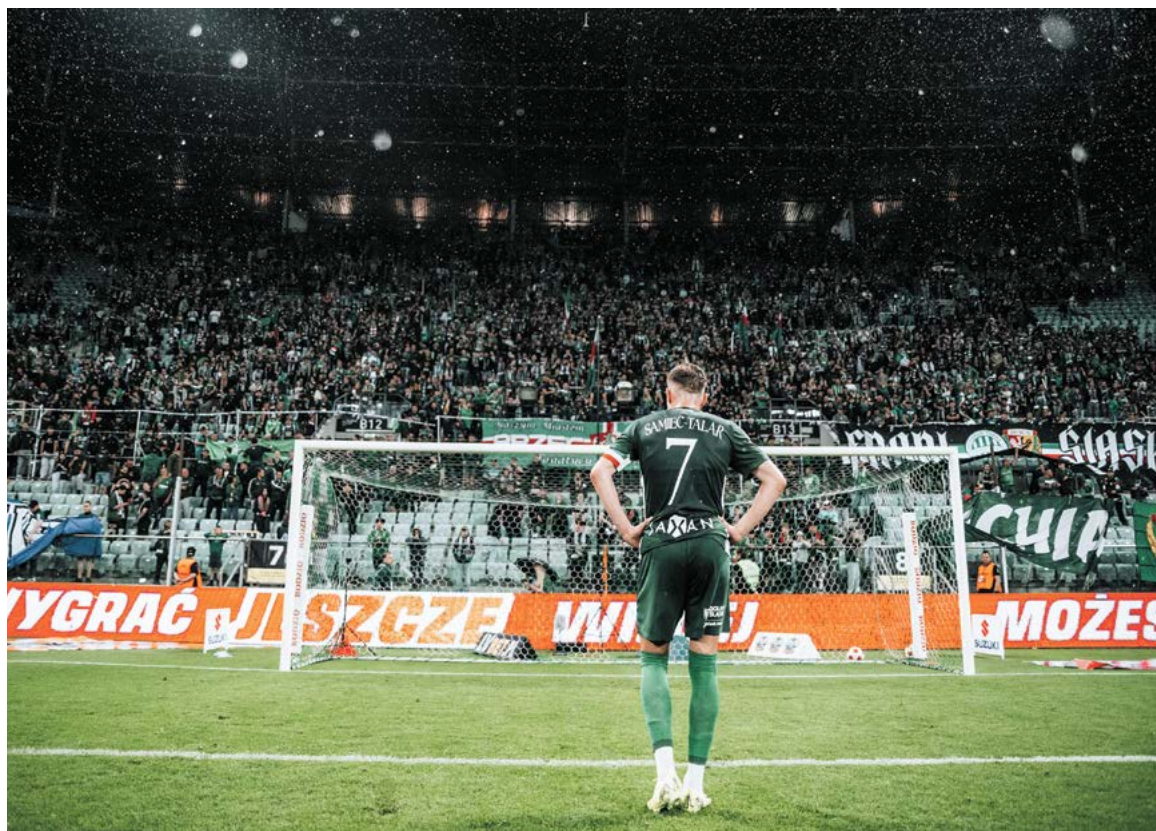
24 maja WKS rozegra ostatni domowy mecz w sezonie zasadniczym Betlic 1 Ligi. Z dużą dozą prawdopodobieństwa można powiedzieć, że będzie to również ostatni mecz na tym poziomie rozgrywkowym. Co musi się stać, by Śląsk Wrocław po roku wrócił do PKO BP Ekstraklasy?

Redakcja

Wrocławianie w ostatnim domowym spotkaniu przy akompaniamencie 25 tysięcy kibiców zremisowali 2:2 z ŁKS-em Łódź. Wygrana dawałaby już pewny awans, jeden punkt do tego awansu zbliża, ale gwarancji na razie nie daje.

Jak wiemy, promocję z Betlic 1 Ligi do PKO BP Ekstraklasy zdobywają dwie najlepsze drużyny sezonu oraz zwycięzca baraży, w których rywalizują zespoły z miejsc 3-6. Śląsk Wrocław zajmuje drugie miejsce, z pięcioma punktami przewagi nad Wieczystą Kraków. Tylko ta drużyna jest w stanie zepchnąć Trójkolorowych z ich pozycji i wrzucić w wir zmagania barażowych. Będzie to jednak niezwykle trudne.

Do końca sezonu pozostały dwa spotkania. WKS w niedzielę, 17 maja, zagra na wyjeździe z Polonią Bytom, a tydzień później u siebie z Pogonią Grodzisk Mazowiecki. Wieczysta w sobotę, 16 maja, zmierzy się w delegacji ze



Kapitan Śląska Piotr Samiec-Talar może poprowadzić WKS do awansu i powrotu do PKO BP Ekstraklasy

Stalą Rzeszów, a 24 maja podejmie Chrobrego Głogów.

By Śląsk zakończył rozgrywki na miejscu dającym bezpośredni awans, musi się spełnić chociaż jeden z poniższych warunków:

- Wieczysta nie wygrywa sobotniego meczu ze Stalą Rzeszów
- Śląsk wygrywa niedzielny mecz z Polonią Bytom
- Wieczysta nie wygrywa w ostatniej kolejce z Chrobrym Głogów

- Śląsk remisuje z Polonią i z Pogonią
- Śląsk wygrywa z Pogonią.

Jak widać, jakakolwiek strata punktów przez Wieczystą lub zwycięstwo Śląska w którymkolwiek z dwóch pozostałych spotkań daje zielono-biało-czerwonym upragniony awans. Krakowianie, by wyprzedzić podopiecznych Ante Simundzy, potrzebują kompletu zwycięstw i maksymalnie jednego oczka wywalzonego przez WKS.

24 maja o godz. 16.30 na Tarczyński Arena wielkie emocje są więc gwarantowane. Opcje są bowiem dwie – albo będzie to mecz o awans, albo mecz, w którym Wrocław będzie świętował powrót do Ekstraklasy.

Nie ma więc innej możliwości niż obecność na trybunach, zapelnienie stadionu i wsparcie dla Śląska!

► **Bilety dostępne w punktach stacjonarnych i na:**
www.wro.news/wks-bilety

Tydzień w skrócie

Drużyna koszykarzy Śląska Wrocław zakończyła fazę zasadniczą rozgrywek w Orlen Basket Lidze. W ostatnim meczu pokonała Miasto Szkła Krosno 88:66. WKS uplasował się na 3. miejscu. W tym tygodniu zacznie się faza play-off, pierwszym przeciwnikiem Wrocławian będzie Arka Gdynia.

Kibice, którzy przyszli w sobotę 9 maja do hali Orbita, byli świadkami pięknego zwycięstwa **piłkarzy ręcznych Śląska Wrocław** nad drużyną Juranda Ciechanów. Był to ostatni mecz sezonu 2025/2026 rozgrywek Ligi Centralnej. Wygrana 33:25 dała wrocławskiemu szczyptornistom awans do Orlen Superligi.

10 maja, na Stadionie Olimpijskim **drużyna futbolu amerykańskiego Panthers Wrocław** wygrała ostatnie z serii domowych spotkań Polskiej Futbol Ligi. Przeciwnikiem była ekipa Kraków Kings. W znakomitej dyspozycji tego dnia była cała ofensywa Panter. Gospodarze pokonali gości w pięknym stylu 39:24.



WYDARZENIA SPORTOWE

piłka nożna

Betlic 1. Liga:
17.05, godz. 20.15,
Polonia Bytom
– **Śląsk Wrocław**

koszykówka

Orlen Basket Liga – seria ćwierćfinałowa fazy play-off:

13.05, godz. 18, Hala Orbita,
Śląsk Wrocław – Arka Gdynia
15.05, godz. 20.15,
Hala Orbita, **Śląsk Wrocław**
– **Arka Gdynia**
18.05, godz. 18, **Arka Gdynia**
– **Śląsk Wrocław**

żużel

PGE Ekstraliga: 17.05, godz.
19.15, Stadion Olimpijski,
Betard Sparta Wrocław –
Pres Grupa Deweloperska
Toruń

Dyskiem, młotem i kulą zdobywa medale



Andrzej Kominek z medalami: złotym, dwoma srebrnymi i brązowym

Rzuca dyskiem greckim, młotem szkockim i ciężarkiem. Poznajcie Wrocławianina Andrzeja Kominka, który zdobywa w tych i innych dyscyplinach medale na Mistrzostwach Świata i Europy.

Michał Kurowicki

Na rozegranych w tym roku Halowych Mistrzostwach Europy Masters w Toruniu, w kategorii M40, czyli powyżej 40 lat Andrzej Kominek zdobył: ■ brąz w rzucie młotem ■ srebro w pchnięciu kulą ■ złoto w rzucie dyskiem ■ srebro w rzucie ciężarkiem (jego waga to 15.88 kg, rzut najczęściej wykonuje się techniką młociarską). W ubiegłym roku, w sierpniu, brał udział w Mistrzostwach Świata w Rzutach Nietypowych, w których zdobył łącznie 8 złotych medali. Osiągnął to między innymi w rzu-

cie Dyskiem Greckim o wadze 5 kg i Młocie Szkockim o wadze 13 kg. Mistrzostwa Świata odbywały się w miejscowości Lovosice w Czechach.

Andrzej Kominek od 24 r.ż. jest trenerem i instruktorem Wing Tsun Kung Fu. We Wrocławiu przy Daszyńskiego 10a prowadzi klub, gdzie można trenować pod jego okiem. Dodatkowo jest instruktorem szermierki szablą polską (czyli taką, którą dawniej walczyła husaria) i również w tej nietypowej dyscyplinie prowadzi treningi dla chętnych.



Kryminalne Miasto w Hali Stulecia 16-17.05

Kolejna edycja konwentu true crime zaplanowana jest na 16-17.05. Jeśli interesujecie się najgłośniejszymi sprawami kryminalnymi, pracą służb i wiedzą z zakresu kryminologii, kryminalistyki i psychologii, dołączcie do wspólnych dociekań. Bilety od 191 zł na: www.wro.news/kryminalny-wro



Największy festiwal kulinarny nad Odrą 20.05

Pięć weekendów (15-17.05, 19-21.06, 10-12.07, 21-23.08 i 11-13.09) na Bulwarze Dunikowskiego upłynie pod przepyszny i pachnącym znakiem Gastro Miasto 2026. Ponad 150 stoisk, najmocniejsza selekcja restauracji w historii, dobre jedzenie, spotkania i odpoczynek. Wstęp wolny.

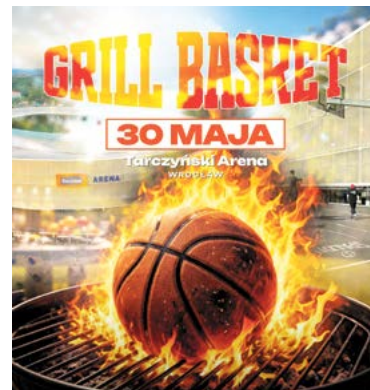
Spotkanie oddechowe w MWW 22.05

Warsztat będzie okazją do regeneracji i kontaktu z własnym ciałem. Spotkanie rozpocznie się o godz. 18 na 4. poziomie MWW, w przestrzeni wystawy Marco Angeliniego „Sztuka. Energia. Zrównoważony rozwój”. Zapisy pod adresem mejlowym: edukacja@muzeumwspolczesne.pl



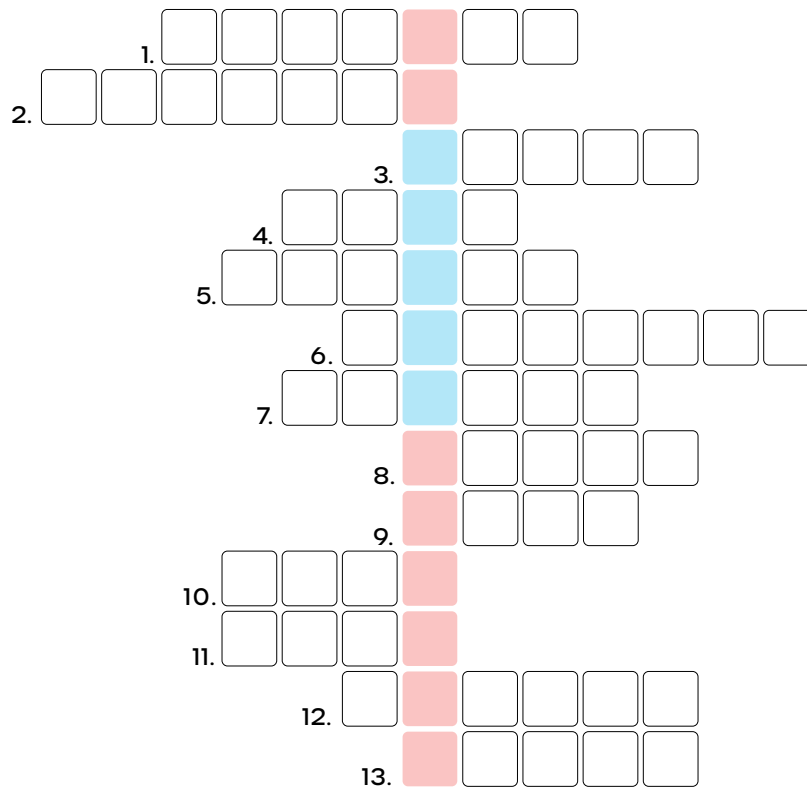
Grill Basket na Tarczyńskim 30-31.05

Wydarzenie zamykające sezon koszykarski 2025/26. Spotkanie łączy sportową rywalizację, strefę relaksu oraz wieczorne after party w luźnej, festynowej atmosferze. Miejsce: esplanada / boisko 3x3 – Tarczyński Arena Wrocław, 30.05, start wydarzenia: 17, after party: od ok. 22. Udział bezpłatny.



KRZYŻÓWKA NUMERU 275

1. Postać larwalna żaby.
2. Gatunek płaza: rzekotka ...
3. „... żaba była słaba” w wierszu Brzechwy.
4. Wyróżnia traszki od żab i ropuch.
5. Mięczak, który jest przysmakiem dla ropuchy szarej.
6. Zabetonowany zbiornik wodny tryskający wodą w mieście.
7. Ptak z czerwonymi nogami i czerwonym dziobem.
8. Krasnoludek robiący pranie nad rzeką.
9. Kwietna, zamiast trawnika w mieście.
10. Sztuczny zbiornik wodny okalający centrum Wrocławia.
11. Pokrywa ciało ropuchy, chroniąc ją przed wyschnięciem.
12. Wyjątkowo uciążliwe owady, które są pożywieniem np. dla żab.
13. ... Dwór – wieś położona przy granicy miasta i terenów wodonośnych.



Aby wygrać jedną z trzech nagród, wystarczy wysłać hasło z krzyżówki SMS-em pod numer 664 072 606. Koszt jednego SMS-a wg taryfy operatora. W treści należy wpisać numer biuletynu i po kropce prawidłową odpowiedź. W tym numerze będzie to 275.HASŁO (słowo HASŁO należy zastąpić rozwiązaniem krzyżówki). Na odpo-



wiedzi czekamy do 20.05 do godz. 20. Trzech zwycięzców wyłonimy (zgodnie z regulaminem) spośród autorów prawidłowych odpowiedzi do 27.05. Skontaktujemy się z nimi w ciągu trzech dni roboczych z nr. tel. 71 776 71 00.

UWAGA! Wg regulaminu wygrywa ten, kto wyśle SMS-a jako pierwszy, przed-

ostatni lub ostatni. W tym wydaniu do zdobycia są: bluza, workoplecak z herbem Wrocławia i zestaw: torba plus komin sportowy. W numerze 273 (hasło: Majówkowy grill) zwyciężyły: Beata (bluza), Aleksandra (workoplecak) i Kinga (bidon). Gratulujemy!

➤ **Regulamin i RODO**
www.wroclaw.pl/biuletyn/#konkurs

Bezpośrednie zagrożenie zdrowia i życia

Numer ratunkowy: **112**
Straż Miejska: **986**
Centrum Powiadamiania Ratunkowego WOPR (nr ratunkowy nad wodą): **601100100**
Centrum Zarządzania Kryzysowego: **717702222**

Telefony awaryjne

(bezpłatne, czynne całą dobę)
Pogotowie energetyczne: **991**
Pogotowie gazowe: **992**
Pogotowie ciepłownicze: **993**
Pogotowie wodno-kanalizacyjne: **994**

Ważne telefony

Infolinia Urzędu Miejskiego Wrocławia: **71 777 77 77** (pn.-pt. 8-18)
Zgłoś awarię do ZDIUM: **71 376 00 22, 19501** (całodobowo)
Centrum Obsługi Klienta MPWiK: **71 34 09 655** (pn.-pt. 8-15, śr. 8-17)
Biuro Obsługi Pasażera MPK: **71 30 85 030** (pn.-pt. 7-21)
Miejskie Biuro Rzeczy Znalezionej: **71 376 08 96** (pn.-pt. 8-14, śr. 8.30-16)
Miejski Rzecznik Konsumentów: **71 777 79 02** (pn.-pt. 7.45-15.45)
Taxi Senior: **794 123 124**
Zgłoś dym ze spalania odpadów: **986** (całodobowo) lub **71 310 06 46** (pn.-pt. 7-14)
Zgłoś chore lub ranne dzikie zwierzę: **71 770 22 22** (całodobowo)
Zgłoś bezpańskiego psa lub kota: **986** (24h)
Wsparcie osób z niepełnosprawnościami: **71 777 89 61** (Biuro Wrocław Bez Barrier, pn.-pt. 7.45-15.45)
Telefon Zaufania MOPS: **512 198 939**
Punkt Informacyjno-Kontaktowy Anonimowych Alkoholików: **71 321 21 24, 801 033 242**
Telefon informacyjny grup rodzinnych AI-Anon: **572 945 199**
WROMIGRANT
Punkt informacji dla migrantów i uchodźców (WCRS): **71 772 49 50, 538 579 555** (pn.-pt. 9-17)
Przejście Dialogu, ul. Świdnicka 19 (konsultacje osobiste pn.-sb. 12-16)

➤ Napisz do nas!

REDAKCJA
pl. Solny 14, 50-062, Wrocław,
www.wroclaw.pl,
e-mail: biuletyn@araw.pl

Redaktor naczelna
Anna Aleksandrowicz
Redaktor wydania
Agata Zięba

DRUK
Polska Press Sp. z o.o.
ul. Baczyńskiego 25A
41-203 Sosnowiec

WYDAWCA
Gmina Wrocław