

# wroclaw.pl

## Nowi kreatywni

Poznaj laureatów plebiscytu  
30. Kreatywnych Wrocławia  
i 31. laureata nagrody specjalnej.  
To oni zmieniają  
nasze miasto.



str. 10-11

ISSN: 2719-7948

BEZPŁATNY BIULETYN INFORMACYJNY URZĘDU MIEJSKIEGO WROCŁAWIA

NR 14 (272), 22-28.04.2026

WYDRUKOWANO NA PAPIERZE EKOLOGICZNYM



# Brochów

str. 6

# Wielkie zmiany od maja

OLEKSANDR POLIAKOVSKY

## Przyjdź na ekopiknik w centrum miasta

W niedzielę, 26.04 w Ogrodzie Staromiejskim czeka na Was mnóstwo atrakcji w duchu less waste: gry, warsztaty, a także psiaki ze schroniska.

str. 3

## Piękny Wrocław nie tylko dla budynków

Grand Prix 33. edycji konkursu architektonicznego zdobył Park Krzycki. Wszystkie nagrodzone projekty zobaczysz w Muzeum Architektury do 31.05.

str. 5

## Darmowy kompost do Twojego ogrodu

Czy wiesz, że z bioodpadów we Wrocławiu robiony jest kompost? A co lepsze, że każdy mieszkaniec może odebrać go za darmo i zasilić swój ogródek.

str. 18

BĄDŹ NA BIEŻĄCO. ZAWSZE AKTUALNE INFORMACJE NA [WWW.WROCLAW.PL](http://WWW.WROCLAW.PL)



OLEKSANDR POLIAKOVSKY

### Szanowni Państwo,

Churchill powiedział w zbombardowanej Izbie Gmin w 1943 roku, że najpierw my kształtujemy nasze budynki, potem one kształtują nas. Przestrzeń, którą tworzymy, odwzajemnia się nam z nawiązką – podnosi albo przygniata. Chciałbym Państwu opowiedzieć o tym, co „nas niesie”.

Od 33 lat organizujemy konkurs „Piękny Wrocław”. W tym roku jury oceniało 135 realizacji. Grand Prix trafiło do Parku Krzyckiego. Jest dowodem na to, że najpiękniejsza architektura nie zawsze jest architekturą w potocznym rozumieniu tego słowa. Niekiedy architekturą jest zespół stawów w otoczeniu zieleni, która korzysta z zebranej wody. A niekiedy jest nią odważna decyzja, żeby zamiast walczyć z wodą, znaleźć dla niej miejsce. I, co chętnie podkreślam, nie byłoby tego, gdyby nie wrażliwość i mądrość Państwa – mieszkańców!

Historia tego miejsca jest historią zmiany paradygmatu. Gdy osiedle Krzyki-Partynice zaczęło gęstnieć zabudową, okazało się, że woda deszczowa nie ma dokąd odpłynąć. Plan był pierwotnie banalny: wykopać kolektor, wlać wodę w beton, odprowadzić do Ślęzy kosztem m.in. wielu drzew. Ale mieszkańcy powiedzieli: nie!

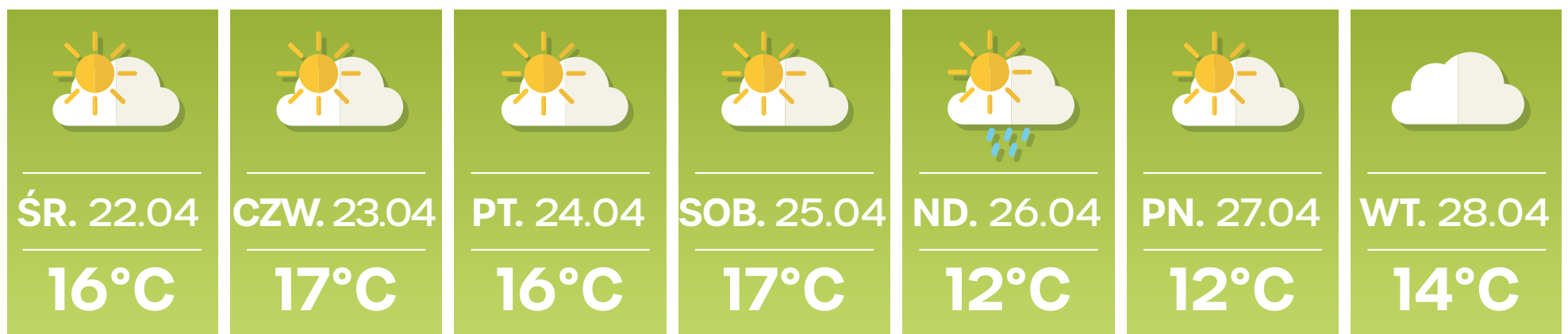
Połączenie ich głosu z wiedzą inżynierów, MPWiK, urzędników z Departamentu Zrównoważonego Rozwoju oraz Zarządu Zieleni Miejskiej zaowocowało czymś nieporównywalnie piękniejszym: 6-hektarowym parkiem z systemem naturalnych zbiorników retencyjnych, zbierających wodę opadową z osiedla. Za 7 mln zł – przy wsparciu funduszy europejskich – zamiast rury, mamy krajobraz. Wykorzystując środki przeznaczone na retencję, zyskaliśmy bezpieczeństwo mieszkańców przed zalaniem, ochronę wód i zatrzymanie jej w krajobrazie, a także przestrzeń wypoczynku i rekreacji.

To jest właśnie fenomen Parku Krzyckiego. Rozwiązanie problemu inżynierskiego stało się prezentem dla mieszkańców. W epoce kryzysu klimatycznego, gdy susza i podtopienia to dwie twarze tego samego problemu, otwarta retencja jest nie tylko ekologicznym wyborem, ale i jedynym rozsądnym.

Wśród tegorocznych laureatów są także budynki mieszkalne, biurowce i odnowione zabytki – każdy inny, każdy pokazujący inne oblicze dobrej architektury. Zapraszam do Muzeum Architektury na wystawę nagrodzonych realizacji nie tylko po to, by podziwiać. Zapraszam, by dyskutować. Bo miasto jest naszą wspólną sprawą – i zasługuje na naszą najważniejszą uwagę.

**Jacek Sutryk**  
prezydent Wrocławia

## POGODA



## POCZTÓWKA Z MIASTA



OLEKSANDR POLIAKOVSKY

### Amerykański trębacz i sierżant zagrał hejnał Wrocławia

W samo południe z okna Biblioteki Wojewódzkiej w Rynku wychylił się trębacz i zagrał hejnał Wrocławia. Niespodziewany performance zwrócił uwagę spacerujących, a dla **sierżanta Nicka Del Villano** z Orkiestry Sił Powietrznych Stanów Zjednoczonych w Europie okazał się spełnieniem marzeń.

Sierżant, który w ubiegłym roku wykonywał też słynny hejnał mariacki podczas koncertu swojej orkiestry w Krakowie, mówi: – Muszę przyznać, że wrocławski hejnał należy do moich ulubionych, może dlatego, że zaczyna się bardzo niskimi dźwiękami i potem napięcie wzrasta, aż do wielkiego finału. Zachwyca go fakt, że hejnały w Polsce są nie tylko częścią ceremonii,

ale też większej historii i kultury. Dodaje, że w amerykańskiej armii hejnały są grywane najczęściej, aby upamiętnić i uhonorować ludzi, najczęściej tych, którzy oddali życie w służbie dla ojczyzny.

Sierżant grał z okna Biblioteki Wojewódzkiej w samo południe, a wieczorem wystąpił podczas koncertu Orkiestry Sił Powietrznych Stanów Zjednoczonych w Europie (USAFE Band) z okazji 250-lecia istnienia Stanów Zjednoczonych jako państwa. Zespół jest w trasie koncertowej zatytułowanej „Freedom 250: American Musical Treasures”, pojedzie do siedmiu miast (od Dolnego Śląska, przez województwa opolskie, śląskie, małopolskie po świętokrzyskie).

# Wrocław nie marnuje, czyli ekopiknik

W niedzielę, 26 kwietnia, w Ogrodzie Staromiejskim czeka na Was mnóstwo atrakcji – od gier edukacyjnych i kreatywnych warsztatów, po spotkanie z psami ze schroniska, które czekają na dom. Przyjdźcie spędzić rodzinne popołudnie w duchu less waste!

Paulina Krawczyk

To już druga edycja tego rodzinnego, pełnego atrakcji i ekologicznych wskazówek wydarzenia w ramach kampanii „Wrocław nie marnuje” prowadzonej od lat przez Wydział Klimatu i Energii UMW, a dokładnie Dział Edukacji Ekologicznej. Piknik powiązany jest ze Światowym Dniem Ziemi, który przypada 22 kwietnia.

Poprzez wspólne działania twórcze, warsztaty, rozmowy i zabawy organizatorzy pokażą, że ekologia może być radosna, praktyczna i dostępna dla każdego. 26 kwietnia (w godz. 12.00–16.00) w Ogrodzie Staromiejskim przy ul. Teatralnej na uczestników będą czekać atrakcje w następujących strefach:

- **warsztatowej**, gdzie będzie można odnowić stare meble i stworzyć drewniane zabawki; odświeżyć stare doniczki i zbudować własny kompostownik balkonowy i zabrać go do domu;
- **wymiany i dzielenia się**, czyli dawania rzeczom drugiego życia (można przynieść nienoszone ubrania, książki i inne przedmioty);
- **ekologicznej kuchni**, w której nie tylko będzie można spróbować wegetariańskich pyszności, ale także posadzić własne ziemniaki do domowej uprawy i wyjść z warsztatów z gotowym słoikiem pysznych kiszzonek;



Tak samo jak w ubiegłym roku, w tegorocznym pikniku najmłodszy będą mogli przygotować zdrowe przekąski

- **miłośników zwierząt**, gdzie będzie można stworzyć maty węchowe i szarpaki dla psów, a także drapak i wędki dla kotów; nauczyć się zasad ratowania zwierząt i poznać psiaki z wrocławskiego Schroniska dla Bezdomnych Zwierząt szukające nowego domu.

Podczas wydarzenia zostanie także zaprezentowana Mapa Wrocław nie marnuje pokazująca miejsca i inicjatywy wspierające ideę niemarnowania w naszym mieście – od jadalni po punkty napraw i lokalne wymiany. Jest to na-

rzędzie, które w przystępny sposób pokazuje miejsca i inicjatywy wspierające ideę niemarnowania w naszym mieście. Znajdują się na niej zarówno jadalnie, punkty napraw, jak i lokalne wymiany, księżki czy ubrań, a wszystko po to, by inspirować mieszkańców do bardziej świadomego, odpowiedzialnego stylu życia i pokazać, jak wiele dobrego dzieje się wokół nas.

Udział w pikniku to dobry sposób na spędzenie czasu z rodziną i znajomymi w przyjaznej, zielo-

nej atmosferze. Można tu nie tylko zdobyć wiedzę, ale też poznać ludzi, którym bliska jest troska o środowisko i przyszłość naszego miasta. Zaproszeni są wszyscy, niezależnie od wieku, bo każdy z nas może mieć wpływ na to, by Wrocław był jeszcze bardziej odpowiedzialny i przyjazny do życia. Organizatorem pikniku jest Zielony Wrocław – Departament Zrównoważonego Rozwoju – Wydział Klimatu i Energii, a partnerami wydarzenia – fundacja Polskie Dzieci.org i Ekosystem Sp. z o.o.

## Konsultacje ws. planu ogólnego

Od 14.04 trwają konsultacje społeczne do planu ogólnego. Do 25.05 można złożyć uwagi i uczestniczyć w otwartych spotkaniach stacjonarnie i online. Spotkania z konsultantami zaplanowane są na:

- 22.04 w godz. 17–19 w Zespole Szkolno-Przedszkolnym nr 24, ul. Asfaltowa 6;
- 29.04 w godz. 17–19 w Ośrodku Postaw Twórczych ZAMEK, pl. Świętojański 1.

## Dyżury Radnych Miejskich Wrocławia

Spotkania odbywają się w Sułkiewiczach 9. Dyżury wiceprzewodniczących organizowane są w czwartki w godz. 15–16.30. Dyżury radnych zaplanowane są na środy, godz. 15–16.30. W najbliższym czasie dyżury mają:

22.04 **Anna Kołodziej** i **Jakub Janas**; 6.05 **Agnieszka Dusza**; 7.05 **Łukasz Olbert** (godz. 15.30–17); 13.05 **Ewa Wrońska** i **Dominika Kontecka**. W przypadku zmiany godziny dyżuru lub odwołania dyżuru przez wiceprzewodniczących i radnych informacja o zmianie podawana jest w harmonogramie dyżurów na stronie internetowej.

➤ **Harmonogram dyżurów:**  
[www.wro.news/dyżury-radni-2026](http://www.wro.news/dyżury-radni-2026)

# Skrzydła IT dla 3 wrocławskich aplikacji

Wrocław odniósł potrójny sukces w tegorocznej edycji konkursu Skrzydła IT w Administracji. Najważniejsze wyróżnienie w kategorii e-Usługi dla obywatela otrzymała aplikacja Nasz Wrocław. Ten sukces to potwierdzenie, że miasto dba o cyfryzację.



Redakcja

Nagroda dla **Naszego Wrocławia** potwierdza, że projekt stał się wizytówką miasta i aspiruje do roli lidera innowacji w polskiej administracji. Nowa funkcjonalność aplikacji (system alertów umożliwiający szybkie informowanie o zagrożeniach) dodatkowo wzmacnia jej praktyczny wymiar.

Drugą nagrodzoną inicjatywą jest **System Wsparcia Obsługi Spraw**, wyróżniony w kategorii e-Administracja. To rozwiązanie usprawnia pracę urzędników, prowadząc ich



przez cały proces obsługi spraw – od zgłoszenia po wydanie decyzji. Pozwala skrócić czas realizacji spraw oraz obniżyć koszty funkcjonowania administracji. Trzecim docenionym projektem jest **Poradnik Mieszkańca**, nagrodzony w kategorii narzędzi komunikacji z obywatelami. Platforma w przystępny sposób prowadzi użytkownika przez formalności urzędowe, wskazując, gdzie się zgłosić i jakie dokumenty przygotować. W pierwszych tygodniach działania przyciągnęła tysiące użytkowników, potwierdzając swoją praktyczną wartość.

## Oddaj krew, jeśli możesz

Do Regionalnego Centrum Krwiodawstwa i Krwiolecznictwa (Czerwonego Krzyża 5/9) można zgłosić się od pon. do sob. Krew pełna przyjmowana jest w: pon., wt. i pt. w godz. 7–13.30, w śr. i czw. od 7 do 17.30 i w sob. w godz. 7.30 – 12. Płytki krwi można przekazać od pn. do pt. w godz. 7–12. Osocze pobierane jest w pon., wt. i pt. w godz. 7–12.30; w śr. i czw. od 7 do 16, a w sob. w godz. 7.30–11. Akcje wyjazdowe organizowane są: 22.04 przy Urzędzie Marszałkowskim Województwa Dolnośląskiego (Wybrzeże Słowackiego 12–14) i przy firmie Impel (ul. Słonimskiego 1) w godz. 9–13.

➤ **Więcej informacji na:**  
[www.rckik.wroclaw.pl](http://www.rckik.wroclaw.pl)

# Większe dopłaty na wymianę pieca i nowe zasady

Wrocław zwiększa dofinansowanie na wymianę pieców do 15 tys. zł. Jednocześnie zmieniają się zasady miejskiego programu w związku z nowymi przepisami Unii Europejskiej, które ograniczają możliwość finansowania źródeł ogrzewania opartych na gazie. Poznaj nowe korzyści i zapisz się do programu.

**Paulina Krawczyk**

Od 29 maja 2026 roku w Polsce wejdą w życie regulacje wynikające z dyrektywy Parlamentu Europejskiego, zgodnie z którymi nie będzie możliwe udzielanie dotacji na wymianę pieców pozaklasowych na gazowe. W związku z tym Wrocław – podobnie jak inne samorządy – dostosowuje swoje programy wsparcia do obowiązujących przepisów. Jednocześnie miasto wprowadza rozwiązania, które mają ułatwić mieszkańcom przejście na alternatywne źródła ogrzewania.

– Przede wszystkim zwiększymy kwotę dofinansowania. Z dotychczasowych 8 tys. zł wsparcie wzrośnie do 15 tys. zł – mówi zastępca dyrektora Departamentu Strategii i Rozwoju UMW Bartłomiej Świerczewski. – W związku ze zmianami przepisów środki te będzie można przeznaczyć na elektryczne źródła ogrzewania, pompę ciepła czy przyłączenie do sieci ciepłowniczej.

## Co dalej z kotłami gazowymi?

Zmiany nie oznaczają zakazu korzystania z pieców gazowych. Mogą one być nadal użytkowane i instalowane przez mieszkańców. Nowe przepisy dotyczą wyłącznie zasad ich finansowania – od koń-



ca maja nie będzie możliwe uzyskanie dotacji na wymianę pieca pozaklasowego na tego typu instalacje w ramach programów publicznych.

## Większe wsparcie na OZE

Wrocław od lat realizuje program dotacji na odnawialne źródła energii (OZE). W związku ze zmianami przepisów miasto zdecydowało

o zwiększeniu dostępnych środków. Łącząc dofinansowanie do elektrycznych źródeł ogrzewania oraz instalacji OZE, można uzyskać wsparcie przekraczające 40 tys. zł dla mieszkańców oraz 30 tys. zł dla wspólnot mieszkaniowych.

– Celem programu jest zwiększenie udziału odnawialnych źródeł energii w mieście. To rozwiązania, które przynoszą korzyści zarówno

finansowe, jak i środowiskowe – podkreśla Małgorzata Demianowicz, dyrektor Wydziału Środowiska UMW.

Istotną zmianą jest rozszerzenie programu o wspólnoty mieszkaniowe, które dotychczas nie mogły korzystać z miejskich dopłat do OZE. – To ważne, aby budować rozwiązania dostępne dla jak największej liczby mieszkańców.

Tylko w ten sposób możliwe jest realne obniżenie kosztów życia – podsumowuje Bartłomiej Świerczewski.

## Złóż wniosek

Aby przystąpić do programu, należy złożyć wniosek w Miejskim Ośrodku Pomocy Społecznej (w jednym z terenowych biur: [www.wro.news/mops-biura](http://www.wro.news/mops-biura)). Potwierdzenia będą dokonywali pracownicy Zarządu Zasobu Komunalnego. Natomiast pracownicy ośrodka w wywiadzie będą zbierali dane wymagane przepisami ustawy o pomocy społecznej (dochód, dokumenty, zaświadczenia itp.). Na tej podstawie zostanie wydana decyzja o przyznaniu dofinansowania.

➤ Wniosek w wersji elektronicznej można pobrać na stronie internetowej [www.mops.wroclaw.pl](http://www.mops.wroclaw.pl)

Projekt uchwały wprowadzającej nowe zasady w programie KAWKA Plus został przekazany do Biura Rady Miejskiej Wrocławia. Głosowanie nad nim zaplanowano na sesję 23 kwietnia. Jeśli uchwała zostanie przyjęta, nowe zasady programu KAWKA Plus zaczną obowiązywać od 29 maja 2026 roku, a zmiany związane z OZE od czerwca.

# CH Zajezdnia działa mimo remontu i zaprasza gości



Przypominamy, że mimo zazieleniania placu przy Centrum Historii Zajezdnia, instytucja działa normalnie – wystawę stałą o Wrocławiu można zwiedzać codziennie od wtorku do niedzieli, a wszystkie wydarzenia odbywają się zgodnie z planem. Parking tymczasowy znajduje się przy Placu Srebrnym.

**Agata Zięba**

Po zakończeniu prac remontowych na placu przed Centrum pojawią się nowe drzewa, krzewy i byliny. Dzięki nim przestrzeń stanie się przyjemnym miejscem do spędzania wolnego czasu, także podczas upałów.

Wystawa stała „Wrocław 1945–2016” przy ul. Grabiszyńskiej 184 jest czynna we wtorek i środę w godz. 9–17, w czwartek w godz. 10–17 i od piątku do niedzieli w godz. 10–18. Bilety kosztują normalny 20 zł, ulgowy 10 zł i rodzinny 55 zł.

W najbliższym czasie Centrum Historii Zajezdnia zaprasza na spotkanie z Magdaleną Majcher, autorką książki „Doktórka od famiłeków” o Jolancie Wadowskiej-Król – lekarce, która odkryła zagrożenie określane dziś mianem „śląskiego Czarnobyla”. Jej historię mogliśmy poznać ostatnio za sprawą serialu Netflixa.

Postać pani doktor jako pierwsza opisała Magdalena Majcher w książce „Doktórka od famiłeków”. Spotkanie w Centrum Historii Zajezdnia będzie okazją do rozmowy nie tylko o samej książce, ale także o pamięci, odwadze i cenie,

jaką płaci się za dochowanie wierności prawdzie. Rozmowę poprowadzi Anna Fluder, dziennikarka związana z radiem RAM, autorka audycji kulturalnych, m.in. „Półka z książkami”, oraz cyklu wywiadów „Sobotnia Kawa”.

- Kiedy: 23 kwietnia (czwartek), godz. 18.
- Gdzie: Centrum Historii Zajezdnia, Wrocław, ul. Grabiszyńska 184.
- Wstęp wolny

➤ Więcej na stronie: [www.zajezdnia.org/doktorka\\_od\\_familekow/](http://www.zajezdnia.org/doktorka_od_familekow/)

# Poznajcie najpiękniejsze inwestycje we Wrocławiu

Werdykt ogłoszono 17 kwietnia w Muzeum Architektury. Grand Prix 33. edycji konkursu „Piękny Wrocław” zdobył Park Krzycki za malowniczą kompozycję krajobrazową. Nagrodzone projekty można oglądać do 31.05 na wystawie w Muzeum Architektury.

## I Tomasz Wysocki

W tegorocznym konkursie „Piękny Wrocław” brano pod uwagę obiekty oddane do użytku w latach 2023-2024. Wyboru dokonała siedmioosobowa kapituła. Wcześniej obiekty do startu w konkursie zgłaszali mieszkańcy, ale nominacji mogli dokonywać także członkowie jury.

– Zarówno główny zwycięzca, jak i wiele propozycji nagrodzonych w poszczególnych kategoriach, wpisuje się w potrzebę miasta dla ludzi. Park Krzycki odpowiada na wyzwania, które wynikają ze zmian klimatu. Jednocześnie tworzy malowniczą kompozycję krajobrazową, w której aktorem jest przyroda – wyjaśnia Magdalena Wankowska, przewodnicząca kapituły konkursowej, dyrektorka Wydziału Architektury i Zabytków Urzędu Miejskiego.

## Grand Prix dla Parku Krzyckiego

Park Krzycki został oddany do użytku w marcu 2024 r. Po konsultacjach z mieszkańcami projekt realizował Zarząd Zieleni Miejskiej i Miejskie Przedsiębiorstwo Wodociągów i Kanalizacji. Inwestycja kosztowała około 7 mln zł (przy udziale środków UE). Jej sercem jest system zbiorników retencyjnych, które gromadzą wodę spływającą z tej części osiedla Krzyki-Partynice.



Park Krzycki

Początkowo woda miała być odprowadzana bezpośrednio do Ślęzy betonowym kolektorem. Pierwotny plan zarzucono po wysłuchaniu opinii mieszkańców i po fachowych analizach.

– Otwarta retencja jest najtańszym i najbardziej efektywnym sposobem radzenia sobie z tym zadaniem. Pierwotnie miał je spełniać betonowy kolektor, który odprowadzałby wodę bezpośrednio do Ślęzy. Mielibyśmy rurę, a mamy około 7 ha malowniczego parku. Zdecydowanie nie będzie to ostatnia tego typu błękitno-zielona interwencja Wrocławia na obszarach, które tego wymagają – potwierdza Katarzyna Szymczak-Pomianowska, dyrektorka Departamentu Zrównoważonego Rozwoju Urzędu Miejskiego.

Wokół stawów w Parku Krzyckim nasadono zielen i wytyczono ścieżki. Pojawiły się też atrakcyjne elementy małej architektury, zaprojektowane w sposób podkreślający użycie naturalnego surowca – łupanego kamienia i plecionej wikliny na mostkach czy grubych drewnianych belek tworzących parkowe ławki.

## Kilkunastu architektonicznych laureatów

Siedmioosobowe jury wybierało łącznie spośród 135 obiektów w pięciu kategoriach. Najliczniej reprezentowane były budynki



TOMASZ HOŁOD

Sercem Parku Krzyckiego jest system zbiorników retencyjnych, które gromadzą wodę spływającą z osiedla

mieszkalne wielorodzinne (57), dalej – jednorodzinne (28) i obiektu użyteczności publicznej (22).

Oto wszyscy laureaci w poszczególnych kategoriach 33. edycji konkursu „Piękny Wrocław”:

### Przestrzeń publiczna:

- 1. nagroda: Park Krzycki;
- 2. nagroda: zazielenianie Placu Nowy Targ.

### Budynek mieszkalny wielorodzinny:

- 1. nagroda: Nowodworska 43;
- 2. nagroda: Drukarska 56;
- 3. nagroda (ex aequo): Bacciarrellego 54, Marcelego Bacciarrellego 54d, 54da, 54db, 54dc, 54e, 54f, 54g, 54h, 54j i apartamenty przy Parku Szczytnickim, al. Ludomira Różyckiego 1c-1m;
- wyróżnienie: Nowa Kurkowa, ul. Kurkowa 36.

### Budynek użyteczności publicznej:

- 1. nagroda: biurowiec WUWA Point przy Alei Architektów 7;
- 2. nagroda: budynek Zespołu Szkolno-Przedszkolnego, ul. Asfaltowa 6;
- 3. nagroda – hotel studencki Milestone, ul. Fabryczna 22.

### Modernizacja obiektu historycznego:

- 1. nagroda: rewitalizacja kamienic przy Szczytnickiej 29, 29a, 31;
- 2. nagroda: rewitalizacja Bastionu Sakwowego, ul. ks. Piotra Skargi 18a;
- 3. nagroda: E64 Wieża Wrocław (dawna kolejowa wieża ciśnienia), ul. Elbląska 64;
- wyróżnienia: Mosty Pomorskie i Mövenpick Grand Hotel Wrocław, ul. marsz. Józefa Piłsudskiego.

**Budynek mieszkalny jednorodzinny** – w tej kategorii kapituła nie przyznała nagród. Zdecydowała się natomiast na przyznanie wyróżnień dla:

- budynku mieszkalnego jednorodzinnego (prywatny inwestor);
- budynków mieszkalnych jednorodzinnych w zabudowie szeregowej, ul. Grażyny Bacewicz, ul. Ady Sari i ul. Barbary Kostrzewskiej.

Kapituła nie przyznała nagród w kategorii budynek produkcyjny, przemysłowy.

## Warto je zobaczyć, czyli wystawa nagrodzonych

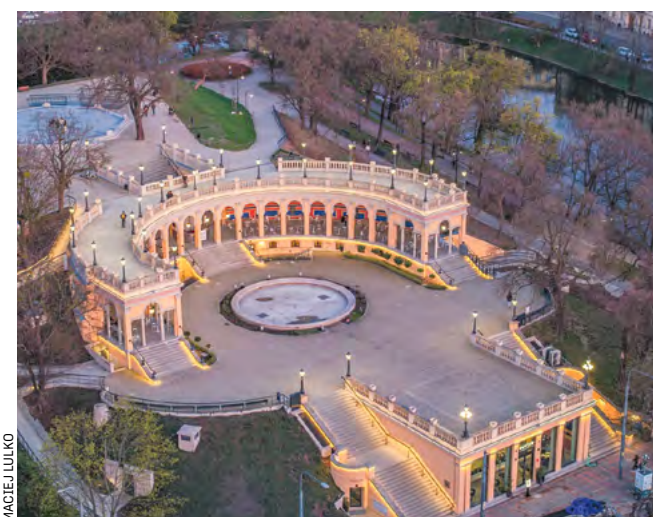
Wyróżnione i nagrodzone prace można oglądać na wystawie w Muzeum Architektury, która będzie czynna do 31 maja.



Budynek wielorodzinny przy Nowodworskiej



Burowiec WUWA Point



Rewitalizacja zabytkowego Bastionu Sakwowego

# Remont dwóch ulic i trzech wiaduktów na Brochowie

Remont i przebudowa trzech wiaduktów w ciągu ulic Gazowej i Karwińskiej oraz skrzyżowania ulic Karwińskiej z Mościckiego i Gazową to jedno z największych wyzwań komunikacyjnych dla południowo-wschodniego Wrocławia. W maju ruszą prace i będą duże utrudnienia w ruchu. Zobacz, jak prowadzą objazdy i na bieżąco sprawdzaj rozkłady jazdy.

**Bartosz Chochołowski**

Remont rozpocznie się w sobotę 9 maja, ale pierwsze zmiany w organizacji ruchu nastąpią tydzień wcześniej, już w sobotę 2 maja.

– Estakady na ulicy Gazowej są w złym stanie technicznym i wymagają interwencji – wyjaśnia Tomasz Staruchowicz, dyrektor Zarządu Dróg i Utrzymania Miasta. – Prace obejmą przebudowę wiaduktów i poprawę ich stanu technicznego: podpór i ustroju nośnego, budowę drogi rowerowo-pieszkiej po północnej stronie w relacji Gazowa–Karwińska oraz chodnika po zachodniej stronie ulicy Mościckiego. Zlikwidowane zostanie niewygodne skrzyżowanie trójkątne, które zostanie zastąpione rondem. W ramach inwestycji wykonane zostanie też odwodnienie i oświetlenie drogowe, a sieci teletechniczne zostaną przebudowane – dodaje.

## Budowa nad torami tylko nocą

Największym wyzwaniem będzie praca przy czynnych torach kolejowych. Remont będzie prowadzony też w nocy, ponieważ wtedy będą wykonywane prace w miejscach bezpośrednio nad liniami kolejowymi.

– Remont wiaduktów nad czynnymi torami kolejowymi to jeden z najbardziej wymagających typów robót drogowych. Możemy pracować bezpośrednio nad liniami kolejowymi tylko w nocy, gdy pociągi nie kursują. W ciągu dnia prace będą prowadzone w bezpiecznej odległości od torów – mówi Kamil Hajduk, kierownik budowy, Himmel i Papesch Opole.

## Gazowa zamknięta na 4 miesiące

Pierwsze zmiany w organizacji ruchu mają nastąpić już w sobotę 2 maja. Ulice Ziemniaczana i Koreańska będą częściowo jednokierunkowe – jeden kierunek ruchu do centrum. Koreańska – na długości Parku Na Skraju od skrzyżowania z Boiskową do pierwszej zabudowy. Ziemniaczana – od granicy miasta do pierwszej zabudowy przed pętlą autobusową przy skrzyżowaniu z ulicą Boiskową (do cmentarza).



Dojazd do wszystkich posesji na terenie miasta pozostanie dostępny dwukierunkowo.

– Przebudowa wiaduktów wymaga ich całkowitego zamknięcia dla ruchu kołowego. Prace mają się odbywać w kilku etapach. W sobotę 9 maja wyłączone z ruchu kołowego zostaną wiadukty w ciągu ulicy Gazowej. Te prace mają potrwać do 30 sierpnia – mówi Staruchowicz.

Od 1 do 30 września prace drogowe mają być prowadzone na skrzyżowaniu Gazowa–Karwińska–Mościckiego, które będzie przebudowywane na rondo. Do końca roku wykonawca ma przebudować wiadukt w ciągu ulicy Karwińskiej. Wszystkie prace mają się zakończyć pod koniec roku. Ich koszt to prawie 15 mln zł.

## Którędy objazdy?

W czasie remontu wyjazd z Brochowa oraz z Bieńkowic i Iwin w kierunku centrum będzie możliwy przez Karwińską i Konduktorską.

Aby ułatwić mieszkańcom Wrocławia dojazd z Brochowa do

centrum, na skrzyżowaniu Konduktorska–Buforowa dwa pasy Konduktorskiej będą służyły do skrętu w prawo w Buforową. Z tego skrzyżowania nie skręcimy w lewo. Chcący jechać w kierunku Jagodna zawrócą wygodnie na Rondzie Wolnej Ukrainy.

Na skrzyżowaniu Karwińska–Opolska–Krakowska dwa pasy będą służyły do skrętu w lewo w kierunku do centrum. Ma to po-

zwolić na uzyskanie lepszej przepustowości dla szczytu porannego, w czasie gdy Wrocławianie jadą do pracy i szkoły.

Dojazd do Brochowa i Bieńkowic z centrum ma się odbywać Buforową, Konduktorską, Krakowską i Karwińską. Jeden wyjazd poza Wrocław zostanie utrzymany Mościckiego. W szczycie popołudniowym kierowców jadących do Zacharzyc i Iwin zachęcamy do

kierowania się na Wschodnią Obwodnicę Wrocławia już od al. Armii Krajowej, Bardzka i Buforową.

Ulica Mościckiego przez czas trwania remontu ma być przejezdna. Dojazd do ogrodów działkowych, jak i przejścia piesze i rowerowe pozostaną zapewniony przez ul. Gazową.

## Jak pojedą autobusy?

Wiemy już, jak w czasie remontu pojedą autobusy komunikacji miejskiej. W pierwszym etapie prac nie ulegnie zmianie trasa linii 114. Z kolei linia 100 trafi na objazd przez ulice: Krakowską, Armii Krajowej, Tarnogajską, Gazową aż do Morowej. Ponadto, linia 124 będzie nadal obsługiwać Tarnogaj – i pojedzie objazdem przez Krakowską, Armii Krajowej i Tarnogajską. Komunikację z Tarnogajem zapewni również linia 125 poprzez kursy kieszeniowe. Przez to osiedle w obie strony przewiezie pasażerów także nocna linia 245. Taki układ pozwoli zachować dla mieszkańców ciągłość komunikacyjną. Zmiany w kursowaniu obejmą też gminną linię 870 organizowaną przez Siechnice.

Mieszkańcy mogą też skorzystać z pociągów, którymi można podróżować z Urbancard w granicach miasta, a także do przystanku Iwiny. Stacja Wrocław Brochów obsługuje 102 kursy na dobę w dni robocze i 71 kursów w dni wolne (w obu kierunkach).



Od 24.04 rozkłady jazdy sprawdź na: [www.wroclaw.pl/komunikacja/rozklady-jazdy](http://www.wroclaw.pl/komunikacja/rozklady-jazdy)



Ulice Gazowa i Karwińska po przebudowie – po remoncie rondo zastąpi trudne skrzyżowanie (zdj. na okładce)

# Zmodernizują zabudowę między Chińską a 3 Maja

Kwartał ulic: Chińska, Polna, 3 Maja, Koreańska, na dawnym osiedlu kolejarzy, do 2029 r. zmieni swoje oblicze. Znajdują się tu 33 budynki, w tym 18 należących do miasta. Charakterystyczne dwuklatkowe ceglane domy z murem pruskim na najwyższej kondygnacji powstały pod koniec XIX w. Zobacz, co się zmieni na osiedlu.

Zabytkowy kwartał zabudowy to utworzony w 1896 roku „dziewiętnastowieczny TBS”. Osiedle w granicach dzisiejszych ulic: Chińskiej, 3 Maja, Polnej i Koreańskiej liczyło 28 budynków (było to ponad 370 mieszkań). Do czasów współczesnych dotrwało niemal w całości (znaczna część budynków w tym kwartale nie jest dziś w 100 proc. miejska, należy do wspólnot mieszkaniowych z udziałem prywatnym).

Osiedle znajduje się na obszarze historycznego układu urbanistycznego dzielnicy Brochów i Bieńkowie, który został ujęty w Gminnej Ewidencji Zabytków Wrocławia.

## 18 zabytkowych domów wypięknije

W najbliższych latach budynki miejskie przejdą gruntowne remonty, polegające na ich termomodernizacji (zakres dopuszczalnej ingerencji określi konserwator).

Programem remontowym na Brochowie objęto:

- ul. 3 Maja: 1b, 2a, 2b, 4a, 4b, 5a, 5b, 6a, 6b, 11, 13d
- ul. Chińska: 2b, 2c, 3a, 14a, 14b
- ul. Koreańska 1
- ul. Polna 5.

Tam, gdzie jeszcze nie były wykonywane prace dekarские przeprowadzone zostaną naprawy poszycia dachowego i konstrukcji dachów oraz wymieniona zоста-



nie stolarka okienna i wejściowa do budynków, wymienione zostaną wewnętrzne instalacje oraz wyremontowane zostaną klatki schodowe. A tam, gdzie znajdują się jeszcze toalety na piętrach zostaną wykonane łazienki w lokalach mieszkalnych, a te na częściach wspólnych zostaną zlikwidowane.

## Najpierw projekty

Prace projektowe rozpoczęto już dla budynku **Polna 5/3 Maja 1b**. Opracowanie dokumentacji projektowej będzie obejmowało: ■ **remont dachów, fundamentów** ■ **wymianę źródła ogrzewania** z montażem paneli fotowoltaicznych ■ **termomodernizację budynku** (remont

elewacji z wymianą stolarki okiennej i drzwiowej) ■ **przebudowę instalacji** wewnętrznych z zapewnieniem dostępu do kondygnacji parteru dla osób niepełnosprawnych ■ **nowy podział lokali mieszkalnych** z wydzieleniem węzłów sanitarnych wewnątrz lokali i likwidacją wspólnych toalet.

## Kolejne etapy

Dla budynków **Chińska 14a i 14b** rozpoczął się już drugi etap związany z wymianą ogrzewania i remontem klatki schodowej (przy Chińskiej 14b remont klatki wykonano wcześniej).

Spółka Wrocławskie Mieszkania niedawno otworzyła oferty w przetargu na III etap, tj. remont elewacji, odtworzenie detali architektonicznych i wymianę stolarki na drewnianą z wyjątkiem okien klatki schodowej i piwnic, bo tam już została wymieniona w poprzednich etapach.

Przy **Chińskiej 3a** planowana jest ■ **naprawa schodów zewnętrznych** ■ **remont klatki schodowej**, a dla budynków przy **3 Maja 4a i 4b** – trwa procedura odbioru dokumen-

tacji obejmującej między innymi remont dachu i stropu poddasza. Dodatkowo planowane są prace remontowe obejmujące klatkę schodową, elewacje i piwnicę oraz likwidację toalet na częściach wspólnych.

## Będzie plac zabaw i boisko

W kwartale **Chińska, Polna, 3 Maja, Koreańska** zostanie wykonana kompleksowa rewitalizacja całego podwórka w latach 2028–29. W ramach prac powstanie m.in. nowy plac zabaw (na tyłach kamienicy przy ul. 3 Maja 11). Pojawi się ■ **bezpieczna trampolina** ■ **huśtawka** ■ **karuzela** ■ **piaskownica**. Całość zostanie wyгородzona i pojawią się nowe nasadzenia. Oprócz placu zabaw powstanie też boisko sportowe. Teren wnętrza zostanie odwodniony, utwardzony, pojawi się oświetlenie. Rewitalizacja przewiduje wprowadzenie lokali usługowych mających na celu integrację mieszkańców. Na razie spółka Wrocławskie Mieszkania odnowiła istniejący plac zabaw.

Do tej pory w budynkach wykonano prace o wartości 2,7 mln zł. Koszt rewitalizacji całego kwartału to ponad 60 mln zł.



Zabytkowe osiedle kolejarzy z lotu ptaka

# Zapisz dziecko do klasy sportowej. Rusza rekrutacja

W poniedziałek, 4 maja, rusza rekrutacja do klas sportowych we wrocławskich szkołach podstawowych. Tym razem wszystko będzie prostsze – całą ofertę znajdziemy w jednym miejscu, a zapisy prowadzone są przez internet. W tym roku w 16 szkołach powstaną 22 klasy sportowe.

## Redakcja

Nabór dotyczy klas IV. Do wyboru jest 8 dyscyplin: piłka nożna, ręczna, siatkówka, koszykówka, pływanie, tenis ziemny, lekkoatletyka i szermierka. Zapisy prowadzone są online na stronie: [rekrutacje.edu.wroclaw.pl](http://rekrutacje.edu.wroclaw.pl).

Wniosek można złożyć przy użyciu profilu zaufanego. Jeśli ktoś go nie ma, może złożyć dokumenty w szkole. – Cała oferta jest w jednym miejscu, dzięki czemu rodzice mogą łatwo porównać szkoły i wybrać najlepszą. Można wskazać trzy placówki, w tym jedną jako pierwszego wyboru – mówi Marcin Miedziński, zastępca dyrektora Departamentu Edukacji UMW.

Czas na złożenie deklaracji o przystąpieniu do próby sprawności fizycznej w systemie elektronicznym potrwa od 4 do 15 maja. Próby sprawnościowe odbędą się na początku czerwca.

## Jeszcze więcej ruchu

Klasy sportowe to często wstęp do sportu zawodowego. O przystąpieniu do nich decydują punkty rekrutacyjne, w tym wyniki testów sprawnościowych. – Testy sprawdzają predyspozycje i umiejętności dziecka w wybranej dyscyplinie, a każda szkoła przeprowadza je samodzielnie u siebie.

Niezbędne jest także zaświadczenie lekarskie potwierdzające brak przeciwwskazań do uprawiania sportu – podkreśla Marcin Miedziński.

Młodzi sportowcy oprócz 4 standardowych godzin wychowania fizycznego będą mieć od 6 do 12 dodatkowych godzin treningów sportowych tygodniowo.

Szkoły biorące udział w programie dysponują infrastrukturą sportową – salami gimnastycznymi, boiskami, basenami i specjalistycznym zapleczem treningowym. Współpracują też z klubami sportowymi, korzystając z ich obiektów.

– W klasach sportowych stawiamy na to, żeby dzieci mogły odkrywać sport. Uczą się przy tym, że nauka i aktywność fizyczna mogą iść w parze. Nawet jeśli dzieci nie zostaną przyszłymi sportowcami, to sport przydaje się w życiu, bo uczy systematyczności, zaangażowania i wytrwałości. Młodzi ludzie tak budują charakter, zdobywają pierwsze sukcesy i odkrywają, jak wiele mogą osiągnąć, gdy robią to, co angażuje. Dlatego to propozycja nie tylko dla przyszłych sportow-



SP 72 zaprasza uczniów do klas z tenisem ziemnym, pływaniem i koszykówką

TOMASZ HOŁOD (3)



Pływanie, SP 72

ców, ale dla wszystkich dzieci, które lubią ruch i chcą się rozwijać w tym kierunku – mówi Oliwia Zacharasiewicz, dyrektor Szkoły Podstawowej nr 72 przy ul. Trwałej.

Dla wielu uczniów klas sportowych to często początek pięknej sportowej kariery, która zaczyna się od szkolnych boisk. – Nasi uczniowie mogą pochwalić się licznymi sukcesami – zdobywają medale i wyróżnienia na zawodach wojewódzkich, ogólnopolskich, a także międzynarodowych. W ostatnich latach nasze uczennice trzykrotnie sięgnęły po złoto w Młodzieżowych Mistrzostwach Polski w piłce siatkowej młodziczek – podkreśla Andrzej Słoka, dyrektor SP nr 97 przy ul. Prostej.

➤ **Szczegóły na stronie:** [www.rekrutacje.edu.wroclaw.pl](http://www.rekrutacje.edu.wroclaw.pl)

## KLASY SPORTOWE ROK SZKOLNY 2026/2027

Lp.	SZKOŁA	ADRES	DYSCYPLINA	MIEJSCA
1.	SP nr 3	ul. Bobrza 27	piłka siatkowa	24
2.	SP nr 10 w ZSP nr 3	ul. Inflancka 13	piłka nożna	25
3.	SP nr 24 w ZSP nr 14	ul. Częstochowska 42	koszykówka	26
4.	Sportowa SP nr 46	ul. Ścinawska 21	pływanie lekka atletyka piłka ręczna	20 20 20
5.	SP nr 50	ul. Czeska 38	piłka siatkowa pływanie	28 28
6.	SP nr 65 w ZS nr 20	ul. Kłodnicka 36	koszykówka	20
7.	SP nr 67 w ZSP nr 13	pl. Muzealny 20	koszykówka	20
8.	Sportowa SP nr 72	ul. Trwała 17-19	pływanie tenis ziemny koszykówka	20 20 20
9.	SP nr 74	ul. Kleczkowska 2	piłka ręczna	24
10.	SP nr 76 w Oddziałach Sportowych	ul. Wandy 13	pływanie piłka ręczna	20 20
11.	SP nr 78	ul. Jedności Narodowej 196	koszykówka	24
12.	SP nr 84	ul. Górnickiego 20	pływanie	22
13.	Szermiercza Sportowa SP nr 85	ul. Traugutta 37	szermierka	22
14.	SP nr 91 w ZSP 24	ul. Sempołowskiej 54	piłka ręczna	22
15.	SP nr 97	ul. Prosta 16	piłka siatkowa	20
16.	SP nr 109	ul. Inżynierska 54	piłka siatkowa	24



Koszykówka, SP 72



Wolontariat na Nocnym Półmaratonie to szansa na nowe doświadczenia

## Pomóż przy półmaratonie

Już tylko dwa miesiące dzielą nas od startu 12. Tarczyński Nocnego Wrocław Półmaratonu. To właśnie wtedy przeżyjemy magiczną noc, której możecie stać się częścią. Wolontariusze poszukiwani!

## Redakcja

Wolontariuszem może zostać każda pełnoletnia osoba lub taka, która ukończyła 13 lat (pod warunkiem dostarczenia pisemnej zgody opiekuna prawnego). Nie ma górnego limitu wieku. Wśród wolontariuszy spotkamy: uczniów, studentów, osoby pracujące, emerytów, byłych i obecnych biegaczy oraz ich rodziny i przyjaciół.

Zgłosić można się indywidualnie lub grupowo. Rekrutacja prowadzona jest za pośrednictwem strony internetowej: [wolontariat.mcs.wroc.pl](http://wolontariat.mcs.wroc.pl). Po założeniu profilu wolontariusza można przejść do wypełnienia formularza. W ciągu 3 dni przyjdzie odpowiedź z MCS.

Wolontariusze są potrzebni od 1 do 7 czerwca br. Oprócz niezapomnianym wrażeń, nowych znajomości i umiejętności, zdobędą także pa-

kiety wolontariackie, gadzety od partnerów i certyfikat.

– Nie mogę doczekać się kolejnej edycji! Ludzie, atmosfera – to coś, co zaraża. Spróbujesz raz i chcesz więcej – ekscytuje się wolontariuszka Karolina.

➤ **Zeskanuj QR kod i dołącz do wolontariuszy**



# Straż miejska jest nie tylko od wystawiania mandatów

Mandaty, kontrole i interwencje, tak wielu mieszkańcom kojarzy się Straż Miejska Wrocławia, tymczasem zakres jej działań jest znacznie szerszy. Od porządku w mieście, przez pomoc zwierzętom, po reagowanie na zgłoszenia mieszkańców. Jak działa Straż Miejska we Wrocławiu opowiada Piotr Szereda, naczelnik Oddziału Wykroczeń Straży Miejskiej we Wrocławiu, w rozmowie z Piotrem Krejnerem.

**No właśnie, straż miejska najczęściej kojarzy się z mandatami, kontrolami. Czytamy w internecie, że chodzi o łatanie budżetu miasta. Ile jest w tym prawdy?**

To jest kwestia opinii wyrażanych i przez mieszkańców, i przez turystów. Warto też zauważyć, że wiele osób wskazuje, że strażę gminne, miejskie, w tym i Straż Miejska Wrocławia, są zbyt mało restrykcyjne, że tych mandatów nakładanych na sprawców wykroczeń drogowych jest po prostu zbyt mało, więc to musimy sobie wyważyć. Funkcjonariusze Straży Miejskiej Wrocławia sięgają po grzywny wtedy, kiedy rzeczywiście uznają nałożenie mandatu za niezbędne. Natomiast wobec wielu osób stosowane są również środki oddziaływania wychowawczego w postaci pouczeń, ostrzeżeń, zwrócenia uwagi.

**W Państwa strukturach są różne wyspecjalizowane jednostki, jak np. Ekopatrol. Mógłby Pan przybliżyć, jakie jeszcze macie wydziały?**

Ekopatrol to funkcjonariusze, którzy są dedykowani do czynności związanych z niesieniem pomocy zwierzętom, sprawdzanie, czy właściciele dbają właściwie o dobrostan tych zwierząt. Ale to jest także wyspecjalizowany oddział ochrony środowiska, czyli ci funkcjonariusze, którzy kontrolują, czy wymieniamy piece na te spełniające wymogi, czy nie spalamy odpadów. Są też patrole rowerowe, które weryfikują, czy kierujący rowerami mogą swobodnie przejechać po drogach dla pieszych, czy po tych dla nich wydzielonych częściach drogi. Jeżeli dostrzegą pojazd zaparkowany na drodze dla rowerów, na pasie dla rowerów podejmują interwencję. Dodam jeszcze patrol konny, który koncentruje się m.in. na kontrolach terenów wodonośnych.

**Tematem, który często wraca, są dzikie wysypiska. Czy ten problem**



**Piotr Szereda, naczelnik Oddziału Wykroczeń Straży Miejskiej Wrocławia, wykładowca prawa wykroczeń**

**narasta w ciągu lat, czy jednak widzą Państwo jakąś poprawę?**

Ja, na podstawie swojego doświadczenia, a 28 lat pracuję w straży miejskiej, widzę, że było gorzej, że jednak wzrasta świadomość obywateli, no i przede wszystkim rozwiązania są lepsze. Można już legalnie pozbyć się odpadów, także tych wielkogabarytowych. Ale nie unikniemy niestety tego, bo zawsze u kogoś pojawi się pokusa, by te odpady po prostu wyrzucić gdzieś koło kontenerów. Podejmujemy interwencje, ustalani są sprawcy. Tutaj pomocny jest monitoring czy tak zwane fotopułapki, które strażnicy montują na podwórkach, w parkach, w tych miejscach z pozorów odosobnionych, które wydają się takim miejscem dogodnym do podrzucania odpadów.

Ten problem śmieci zauważalny jest także w centrum Wrocławia. Często widzimy przy lokalach gastronomicznych przepelnione śmietniki. Funkcjonariusze podejmują interwencję, nakładają mandaty karne. Grzywna za zaśmiecanie, czyli pozostawienie tych odpadów, to 500 zł. Ani mniej, ani więcej, dokładnie

tyle określone zostało w przepisach, więc jest to mandat wysoki. Wszyscy się uczymy. Również przedsiębiorcy. Czasami pojawiają się nowi, nie znają zasad. Wtedy musimy po prostu wskazać, w jaki sposób, legalnie pozbywać się odpadów, tak by one nie psuły wizerunku naszego miasta.

**No właśnie, ten wizerunek jest też czasami psuty przez wraki, które znajdują się na wrocławskich ulicach. Jak wygląda procedura usunięcia takiego wraku?**

Najlepiej zgłosić to do Straży Miejskiej Wrocławia, wykonując zdjęcie, wskazując lokalizację. Takich pojazdów, których stan wskazuje, że nie są używane, strażnicy usuwają w ciągu roku ok. 500-600 sztuk. I tutaj nie ma problemu, jeżeli taki wrak jest pozostawiony na drodze publicznej, na drodze wewnętrznej, ale takiej, gdzie jest strefa ruchu albo strefa zamieszkania. Wtedy rzeczywiście mają zastosowanie przepisy ustawy prawa o ruchu drogowym. I tak w pierwszej kolejności staramy się dotrzeć do właściciela. Jeżeli się nie uda porozumieć z tym właścicielem, wtedy wydajemy dyspozycję usunięcia na parking strzeżony.

Natomiast, jeżeli taki pojazd bez tablic rejestracyjnych, którego stan wskazuje, że nie jest używany, stoi gdzieś na drodze wewnętrznej, no to tutaj już informujemy zarządcę tego terenu o alternatywnym rozwiązaniu. Zarządca drogi powinien powołać rzeczoznawcę samochodowego, taki rzeczoznawca wystawia opinię, że taki pojazd jest odpadem i wtedy wydział środowiska może wydać decyzję nakazującą zarządcy usunięcie odpadu.

**Funkcjonariusze Straży Miejskiej Wrocławia sięgają po grzywny wtedy, kiedy rzeczywiście uznają nałożenie mandatu za niezbędne.**

**A ile mniej więcej czeka się od momentu zgłoszenia takiego wraku na jego usunięcie?**

No to jest różnie. To może być tak, że z chwilą zgłoszenia na

drugi dzień pojazd jest usuwany, ale to wtedy, gdy on rzeczywiście stanowi już poważne zagrożenie dla bezpieczeństwa. Natomiast jeżeli ten pojazd nie stanowi zagrożenia, no to tutaj uruchamiamy całą procedurę.

**Dostają też Państwo zgłoszenia o osobach w kryzysie bezdomności. Jak wyglądają interwencje wobec takich osób?**

Tutaj, jeżeli chodzi o osoby w kryzysie bezdomności, my działamy z pracownikami Miejskiego Ośrodka Pomocy Społecznej. Tak naprawdę ideą jest, by takie osoby nakłonić do skorzystania z pomocy instytucjonalnej, czyli by taka osoba skorzystała z tej oferty przemieszczenia do schroniska, do noclegowni albo ogrzewalni. Gmina Wrocław zapewnia szereg rozwiązań, które pozwalają wyjść z tego kryzysu bezdomności, więc strażnicy i pracownicy Miejskiego Środka Pomocy Społecznej, podczas wspólnych kontroli, po prostu informują, jakie są możliwości.

**Chciałbym zapytać, czy młodzi ludzie chętnie przychodzą do straży miejskiej?**

Wiele lat borykaliśmy się z wakacjami. Natomiast z końcem 2025 roku i początkiem roku obecnego udało nam się praktycznie zniwelować te wakaty do jednego. Trwa szkolenie 22 osób z przedostatniego naboru, no i 25 osób jest w trakcie procesu rekrutacyjnego. No i teraz kolejny krok to jest zwiększenie liczby etatów, którą mamy. Natomiast rzeczywiście dostrzegamy, że młodzi ludzie pytają o pracę.

**Jakie wymagania powinien spełnić taki kandydat?**

Ukończone 21 lat. Tutaj dążymy do zmiany tego przepisu, ponieważ i do policji, i do straży granicznej, czyli do wszystkich służb mundurowych, może przyjść człowiek, który jest po prostu pełnoletni. Oczywiście niekaralność, wykształcenie minimum średnie. Wynagrodzenie, jakiego na początku można się spodziewać, to jest 6100, od czerwca to będzie około 6700 brutto. To oczywiście na początek. Przy czym musimy pamiętać, że dodatkowo jest tzw. trzynastka, 5-20 proc. tzw. stażowego, są nagrody jubileuszowe, premie, dodatki, które może uzyskać funkcjonariusz, funkcjonariuszka pracujący w Straży Miejskiej we Wrocławiu.

Wrocław to miasto ludzi odważnych i kreatywnych, którzy mierzą wysoko. A nawet sięgają gwiazd. Mogliśmy się o tym przekonać w środy wieczór (15 kwietnia) podczas gali 30 Kreatywnych Wrocławia 2026 we Wrocławskim Centrum Kongresowym. Wyróżnienia przyznano w ramach 9. edycji konkursu portalu Wroclaw.pl w czterech kategoriach: Biznes, Kultura/Sztuka/Dizajn, Nauka/Technologia, Społeczeństwo/Miasto. Była też Nagroda Specjalna przyznana przez MPWiK z okazji 155-lecia spółki. Poznajmy laureatów!

Jesienią ubiegłego roku ruszyły zgłoszenia do konkursu organizowanego przez portal Wroclaw.pl. Kogo szukaliśmy? Wyjątkowych osób i projektów, które inspirują innych, robią rzeczy nietuzinkowe, wybitne i zmieniają miasto na lepsze. Wpłynęło blisko 230 nominacji. Po zakończeniu etapu zgłoszeń i ich wstępnej weryfikacji do głosu doszło znamienite jury, w skład którego weszli nie tylko przedstawiciele redakcji portalu Wroclaw.pl, ale też eksperci i osoby spoza jego struktur, związane z danymi dziedzinami, które wybrało naszą „złotą trzydziestkę”. Oto oni!

➤ Więcej na stronie: [www.wroclaw.pl/30-kreatywnych-wroclawia/](http://www.wroclaw.pl/30-kreatywnych-wroclawia/)

# Poznaj 30 Kreatywnych Wrocławia 2026

BIZNES



THORIUM SPACE S.A.

Rozwijają technologie kosmiczne w Polsce i zwiększa technologiczną niezależność kraju w obszarze komunikacji satelitarnej.



QNA TECHNOLOGY S.A.

Firma rozwijająca, syntezująca i produkująca unikalne w skali świata nanomateriały półprzewodnikowe niezawierające metali ciężkich.



CUKIERNIA ŁOMŻANKA

Najstarsza cukiernia we Wrocławiu, która serwuje tu wypieki nieprzerwanie od 72 lat. Ich historia zaczęła się w 1935 roku w Łomży.



AGNIESZKA PAWŁOWSKA - STACJA DOBRO

Butik cyrkularny i vintage shop powstał z potrzeby stworzenia miejsca, gdzie można dać drugie życie przedmiotom.



TOMASZ KARWATKA

Przedsiębiorca, inwestor, anioł biznesu, filantrop. Wraz z bratem Piotrem przyczynił się do rozwoju polskiej branży e-commerce.



NEURAL

Startup rozwija technologię, która może zmienić sposób działania miejskiego monitoringu i dbać o bezpieczeństwo mieszkańców.



INFERMEDICA - PIOTR ORZECHOWSKI

Firma, która połączyła sztuczną inteligencję z wiedzą lekarzy, aby pomagać pacjentom zrozumieć ich objawy chorobowe.



SAFETY PROJECT

Są najwyższej klasy specjalistami, a do tego bezustannie dzielą się wiedzą. Ich działalność sprawia, że żyjemy bezpieczniej.

SPOŁECZEŃSTWO/MIASTO



MIA SZPLIT

Stworzyła projekt „Pink Generation”, który uświadamia młodym kobietom, jak ważna jest profilaktyka raka piersi.



CAL WOJSZYCKA SÓWECZKA

Od dwóch lat, wspólnie z sąsiadami, tworzą miejsce, do którego nie tylko sowy lecą drzwiami i oknami.



KLUB SYMPATYKÓW TRANSPORTU MIEJSKIEGO

Ratują zabytkowe tramwaje i autobusy. Remontują je i jeżdżą nimi po Wrocławiu, zabierając na pokład turystów i mieszkańców.



MAREK ZATOR

Działacz społeczny, nauczyciel wychowania fizycznego, edukator. Współtwórca i koordynator Wrocławskiego Klubu Ojca.



ŚLADEM PSA - ALEKSANDRA KABAT-KARABON I KATARZYNA POPŁAWSKA-NAWARA

Od dwóch lat zajmują się zabezpieczaniem dzikich i lęklanych psów oraz odnajdywaniem tych, które uciekły swoim właścicielom.



FUNDACJA ZOBACZ MNIE

Od 7 lat ratuje zdrowie i życie dzieci, dla których często nie ma już nadziei w Polsce. Zapewnia bezpłatne terapie i finansuje leczenie.



JAROSŁAW SOWIZDRANIUK

Ratownik medyczny, nauczyciel akademicki, szef Centrum Symulacji Medycznej na Politechnice Wrocławskiej.



RADIO RAM

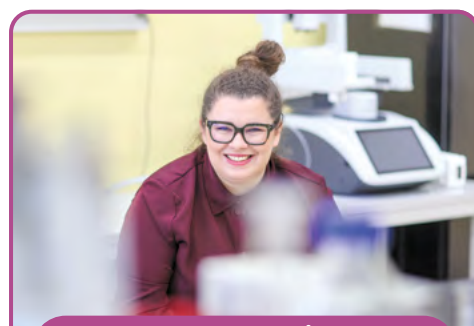
Ze swoimi wiernymi słuchaczami zdobywają góry, kręcą teledyski i pływają po Odrze. Narodzili się 25 lat temu.

NAUKA/TECHNOLOGIA



DR HAB. INŻ. MAJA KIBA-JANIAK

Z jej inicjatywy w historycznym centrum Wrocławia został utworzony Mikrohub Wrocław, który zmienia sposób dostaw.



DR HAB. INŻ. ANNA SIEWIERSKA

Pracuje nad nowatorską metodą recyklingu baterii. Pierwsza kobieta, która została laureatką ERC Starting Grant.



PROF. DARIUSZ PATKOWSKI

Od 40 lat jest chirurgiem i urologiem dziecięcym. Całe życie poświęcił tej dziedzinie i wniósł do niej przełomowe techniki.



DR INŻ. WERONIKA URBAŃSKA

Udowadnia, że inżynieria środowiska to nie tylko rozwiązania naukowe i technologiczne dla naszej planety.



DR HAB. MARTA SOCHOCKA

Wrocławska badaczka pasjonująca się neuroimmunologią bada wpływ chorób jamy ustnej na rozwój choroby Alzheimera.



PROF. BARBARA KRÓLAK-OLEJNIK

Pediatra, neonatolożka, kieruje Katedrą i Kliniką Neonatologii Uniwersytetu Medycznego i Uniwersyteckiego Szpitala Klinicznego.



SKN GEOLOGÓW UWR

Dla studentów z Koła Naukowego Geologów Uniwersytetu Wrocławskiego nie ma granic w poznawaniu świata.



ANTOINE HAAKER

Odnalazł średniowieczne i renesansowe manuskrypty oraz cenne pierwodruki ze zbiorów biblioteki i sprowadził je do Wrocławia.



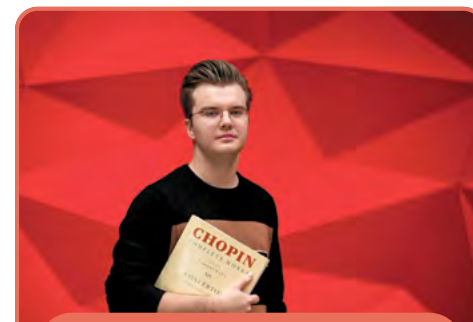
SZKOLNA KONFERENCJA KLIMATYCZNA

Inicjatywa zrodzona z energii ludzi działających w Młodzieżowej Radzie Miasta Wrocławia oraz Młodzieżowym Strajku Klimatycznym.



TOMASZ BRODA

Ilustrator, rysownik, grafik, prowadzi pracownię ilustracji na Wydziale Grafiki i Sztuki Mediów w ASP we Wrocławiu.



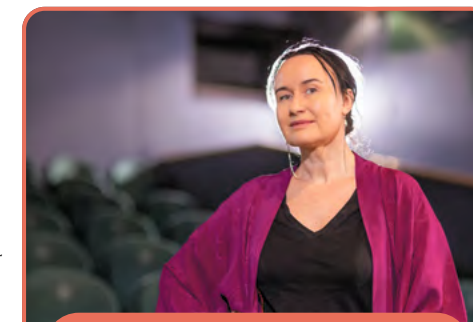
PIOTR ALEXEWICZ

Pierwszy od 40 lat Wrocławianin, który wywalczył nagrodę na Międzynarodowym Konkursie Pianistycznym im. Fryderyka Chopina.



PAWEŁ ROMAŃCZUK

Założyciel grupy artystycznej Małe Instrumenty, multiinstrumentalista, twórca muzyki filmowej i teatralnej. Twórca galerii Toy Piano.



AGNIESZKA ZWIEFKA

Autorka nagradzanych filmów dokumentalnych. Tworzy odważne, autorskie kino, w którym obrazy są ważniejsze niż słowa.



FUNDACJA TEATR UKŁAD FORMALNY

Tworzą teatr, który działa z młodzieżą, osobami wykluczonymi i mieszkańcami, do których rzadziej dociera oferta kulturalna.



RENATA I RAFAŁ JARODZY

Ona – malarka, rzeźbiarka, projektantka wnętrz i ogrodów. On – projektant wnętrz. Od ponad dekady tworzą razem PIEKARNIĘ Żywą Kulturę.

KULTURA/SZTUKA/DIZAJN

BIZNES

SPOŁECZEŃSTWO/MIASTO

NAUKA/TECHNOLOGIA

# Innowacyjne technologie, które wyrównują szanse

Na 12 czerwca 2026 roku zaplanowana jest IV edycja Targów „Innowacje w Dostępności” we Wrocławskim Parku Technologicznym. Wydarzenie łączy biznes, nowe technologie, instytucje publiczne i organizacje społeczne wokół wspólnego celu: tworzenia rozwiązań dostępnych dla wszystkich, którzy mają szczególne potrzeby.

**Marta Michałowska**

Targi organizowane dla osób, które na co dzień korzystają z technologii wspierających niezależność, komfort i jakość życia, ale także dla wszystkich zainteresowanych rozwojem inkluzywnych rozwiązań.

## Inkluzywność, włączanie i dbanie o szczególne potrzeby

Czym jest inkluzywność? To inaczej włączanie, czyli podejście zarówno społeczne, jak i organizacyjne, które prowadzi do tworzenia środowisk, produktów i usług dostępnych i przyjaznych dla każdego, niezależnie od ich potrzeb czy stanu sprawności. I właśnie dlatego na 12.06 zaplanowana jest już czwarta edycja wydarzenia, które z roku na rok przyciąga coraz większą liczbę zainteresowanych.

## Międzysektorowa oferta i rozmowa o dostępności

W targach po raz kolejny wezmą udział instytucje, organizacje pozarządowe, pracodawcy, ale przede wszystkim – osoby ze szczególnymi potrzebami. Uczestnicy wy-



W ubiegłorocznej trzeciej edycji wydarzenia wzięły udział osoby otwarte na zrozumienie i potrzeby innych

darzenia będą mieli możliwość nawiązania bezpośredniego kontaktu z nowoczesnymi technologiami. Zobaczą je, przetestują i porozmawiają o innowacjach w dostępności z ich twórcami.

– Chcemy, żeby każdy, kto tu przyjdzie, znalazł coś dla siebie i zobaczył, jak dostępność realnie przekłada się na codzienne ży-

cie – mówi Małgorzata Dynowska, pełnomocnik Zarządu WPT ds. integracji.

Wydarzenie oferuje szeroki zakres usług związanych z dostępnością, architektoniczną i cyfrową, komunikacją i informacją, środowiskiem pracy i wsparciem finansowym. To okazja, by przekonać się, jak innowacje działają w praktyce i jakie

możliwości wsparcia oferuje dziś rynek i instytucje zajmujące się dostępnością.

## Technologie, które ułatwiają codzienne funkcjonowanie

W ubiegłym roku kilkudziesięciu wystawców zaprezentowało swoje produkty i usługi, które podnoszą komfort życia osobom ze szcze-

gólnymi potrzebami w adaptacji samochodów, odpowiednim sprzęcie ortopedycznym czy technologiach ułatwiających komunikację osobom z dysfunkcjami wzroku oraz słuchu.

Można się też było przekonać, jakie rozwiązania zastosować w kąpielni osób z niepełnosprawnościami czy starszych, a nawet zobaczyć wózki, które same chodzą po schodach.

## Dla potrzebujących wsparcia i tych, którzy wspierają

Targi „Innowacje w Dostępności”, organizowane przez Wrocławski Park Technologiczny, kierowane są do osób z niepełnosprawnościami, starszych, ich opiekunów i rodzin, ale także do wszystkich zainteresowanych tematyką dostępności i nowoczesnych technologii.

## Udział bezpłatny, wystarczy się zarejestrować

Targi organizowane są 12 czerwca 2026 r. w godzinach 10–15 we Wrocławskim Parku Technologicznym przy ul. Duńskiej 9 we Wrocławiu. Udział w wydarzeniu jest bezpłatny. Aby zgłosić swoją obecność, należy wypełnić wcześniej krótki formularz rejestracyjny.

➤ **Zapisy na wydarzenie:**  
[www.wro.news/targi-wp](http://www.wro.news/targi-wp)

# Rusza wrocławski i dolnośląski sezon turystyczny



Hala Stulecia zaprasza do planowania ciekawych wojaży w tym sezonie

W dniach 25–26.04 Wrocław stanie się miejscem spotkań miłośników podróży, mieszkańców regionu i przedstawicieli branży turystycznej. Przy Hali Stulecia zaprezentuje się kilkudziesięciu wystawców z najciekawszymi atrakcjami, pomysłami na wycieczki i aktywny wypoczynek.

**Marta Michałowska**

Otwarcie sezonu turystycznego to jedna z najważniejszych imprez zachęcających do odkrywania różnorodnej oferty Dolnego Śląska zarówno blisko domu, jak i podczas dłuższych wyjazdów.

## Spotkajmy się koło Iglicy

Przez dwa dni (25–26.04) na placu koło Iglicy przy Hali Stulecia (ul. Wystawowa 1) prezentować się będą wystawcy z całego regionu, od uzdrowisk i górskich miejscowości, po instytucje kultury i lokalne inicjatywy. Będzie

można porozmawiać, zaplanować wycieczki i poznać mniej oczywiste miejsca w mieście i w regionie. W programie przewidziano także atrakcje dla całych rodzin – koncerty, animacje dla dzieci i prezentacje sceniczne. Całość ma charakter otwartego pikniku, łączącego promocję regionu z rekreacją. Częścią wydarzenia będzie I Cykliczny Rajd Rowerowy Dolnego Śląska. Organizatorem wydarzenia jest Samorząd Województwa Dolnośląskiego wraz z Dolnośląską Organizacją Turystyczną i Halą Stulecia. Wstęp na wydarzenie jest wolny i bezpłatny dla uczestników.

## 20 mln turystów w 2025 r.

21.04 w Hydropolis miała miejsce konferencja zapraszająca do planowania odwiedzin i poznawania nowej oferty Hydropolis i pokazów multimedialnych fontanny na Pergoli, zawitania do zoo, odpoczynku w Ogrodzie Botanicznym i Arboretum Wojsławice Uniwersytetu Wrocławskiego czy zwiedzania Twierdzy Kłodzko i Zamku Książ. Jak podaje Urząd Marszałkowski Województwa Dolnośląskiego, w ubiegłym roku nasz region odwiedziło ok. 20 mln turystów, czyli o 13,5 proc. więcej niż w 2024 r.

# OŁBIN

## 25.04 dzień otwarty dla najemców komunalnych

Mieszkasz w lokalu należącym do miasta i masz zaległości z płaceniem za czynsz? Wybierz się w najbliższą sobotę 25.04 do Centrum Grafit przy ul. Namysłowskiej 8 i dowiedz się, jak można uporać się z zadłużeniem. Radni miejscy podjęli uchwałę w tej sprawie.

Anna Aleksandrowicz

Jeśli jesteś najemcą mieszkania komunalnego, wynajmujesz od gminy Wrocław lokal usługowy lub dzierżawisz ogródek warzywno-kwiatowy i z jakichś powodów nie płacisz lub nie płaciłeś na czas czynszu, wierzyciel umożliwi rozłożenie zaległości. Jak to? Radni Rady Miejskiej Wrocławia przedłużyli program restrukturyzacji zadłużenia do 31.03.2027. W jego ramach wierzyciel może dłużnikowi: ■ umorzyć całość zadłużenia, jeśli dłużnik protokolarnie zwróci nieruchomość przed podpisaniem umowy ■ umorzyć odsetki w całości, jeśli dłużnik uprzednio spłaci całą należność główną w formie pieniężnej. Oprócz tych form wsparcia Miasto Wrocław umożliwia również odpracowanie zadłużenia i rozłożenie go na raty.

### Szczegóły w Graficie

W sobotę 25.04 w godz. 10–14 w Centrum Grafit przy ul. Namysłowskiej 8 będzie można spotkać się z: ■ zarządcami komunalnymi (spółka Wrocławskie Mieszkania, Zarząd Zasobu Komunalnego) ■ przedstawicielami



25.04 w godz. 10–14 w Centrum Grafit, ul. Namysłowska 8 dowiesz się, jak poradzić sobie z zadłużeniem

MOPS-u i Wrocławskiego Centrum Integracji ■ Krajowego Biura Informacji Gospodarczej ■ Krajowego Rejestru Długów i porozmawiać o swoim zadłużeniu, a doradcy odpowiedzą, jakie są możliwości i narzędzia wsparcia.

### Psycholog na czarne myśli

Na miejscu obecni będą również: komornik i radca prawny, którzy udzielą informacji o możliwościach prawnych oraz konsekwencjach długotrwałego uchylania się

od spłaty zobowiązań. Dostępny będzie także psycholog. Osoby zadłużone często – niepotrzebnie – odczuwają wstyd, bezradność i nie wiedzą, gdzie szukać pomocy, a nawet z najtrudniejszej sytuacji jest wyjście.

# JAGODNO

## Nowy skwer przy Kajdasza i Buforowej pięknieje



Teren po dawnych działkach, którego zagospodarowanie zaczęło się jesienią ub.r., w tym roku stanie się obszarem rekreacji i odpoczynku. Powstaną tam alejki, plac zabaw i oświetlenie.

Bartosz Wawryszuk

Zarząd Zieleni Miejskiej zakończył już najważniejsze prace ziemne: utworzenie niecek chłonnych, które będą zbierać nadmiar deszczówki. Przy budowanych ścieżkach stanęły już pierwsze ławki na zabrukowanych zatokach. Nawieziono także ziemię pod trawniki i kłomby oraz różnego rodzaju kruszywo, które zostanie wykorzystane do wysypania nawierzchni ścieżek.

Zatwierdzono finansowanie II etapu tej inwestycji. A w planach jest utwo-

wienie: ■ placu zabaw (600 mkw.) ■ ścieżek parkowych łączących skwer z ul. Buforową ■ zestawu do kalisteniki ■ 24 latarnie.

Pierwsze elementy urządzeń placu zabaw też już pojawiły się na budowie. Są to: integracyjna piaskownica, która umożliwi zabawę dzieciom na wózkach inwalidzkich oraz pieńki służące do ćwiczeń sprawnościowych.

Koszt inwestycji, która prowadzona jest w ramach projektów WBO z 2022 i 2023 roku, wynosi ok. 2 mln zł.

### Harmonogram SZOT-a

22.04.2026

godz. 16–17 Pawłowa 6, Januszowicka – ślepa odnoga – na wysokości adresu al. Wiśniowa 27, parking przy ul. Koszalińskiej 4, Na Polance 14  
godz. 17.30–18.30 Krakowska – parking Biedronka, Supińskiego 6 naprzeciw, parking przy ul. Strzegomskiej na wysokości nr 298, Korzenna przy ogólnodostępnym parkingu  
godz. 19–20 Rynek 25 – MGO, Dereniowa/Okrężna – utwardzony plac przy skrzyżowaniu, na wysokości adresu Drohobycka 33a, skrzyżowanie Wędkarzy/Siatkarzy

23.04.2026

godz. 16–17 Heblarska/Ślusarska – parking, Jemeńska/Ziemniaczana skrzyżowanie, Żłotnicka 21, skrzyżowanie ulic Dalimira i Pęgowskiej  
godz. 17.30–18.30 Zdrowa 6 przy garażach, Pszczyńska/Zawierciańska w pobliżu MGO przy skrzyżowaniu, Dolnobrzeska 13 od Prężyckiej, Trzebnicka/Kraszewskiego/Siemieńskiego/Kleczkowska w podwórzu  
godz. 19–20 pl. bp. Nankiera 8–14 a pl. Nowy Targ 15–16 – MGO, Topolowa 5, Brodzka naprzeciw Dino, Kamińskiego 108 na wysokości boiska we wnętrzu osiedlowym

24.04.2026

godz. 16–17 Nowowiejska 80a – skwer przy Przedszkolu nr 109, Powstańców Śląskich/Radosna – parking przy skrzyżowaniu, parking na skrzyżowaniu Ignuta/Kozanowska, Stonimskiego 3E – parking z tyłu budynku  
godz. 17.30–18.30 Dworzec Nadodrze – w pobliżu dworca, Ciepła/Wesoła – w pobliżu garaży przy skrzyżowaniu, Wojanowska okolice Lidla, Stonimskiego 3E parking z tyłu budynku  
godz. 19–20 Jedności Narodowej 56 – MGO, Semaforowa/Mościckiego skrzyżowanie, okolice skrzyżowania ulic Skoczylasa z Płońskiego, Litewska 20 – MGO

27.04.2026

godz. 16–17 plac przy ul. Mianowskiego 28, Mościckiego/Koreańska róg ulicy, dziki parking, Na Ostatnim Groszu – parking SM, Wojaczka na parkingu w okolicy sklepu Duży Ben  
godz. 17.30–18.30 Bacciarellego parking Biedronka, Pakistańska – między ul. Wietnamską a Semaforową z tyłu Biedronki, Pałucka 39 – MGO, Pawłowicka/Przedwiośnie – okolica wejścia na stadion sportowy

godz. 19–20 Walerego Sławka w pobliżu Delikatesów, Pułaskiego/Kniaźniczka parking przy skrzyżowaniu, skrzyżowanie ulicy Kamiennogórskiej z Halicką, parking przed Aquaparkiem Zakrzów

28.04.2026

godz. 16–17 Nowowiejska 80a – skwer przy Przedszkolu nr 109, Januszowicka – ślepa odnoga – na wysokości adresu al. Wiśniowa 27, Bystrzycka 69 C (pawilony sklepowe), Kamińskiego 190 – Rada Osiedla  
godz. 17.30–18.30 Legnicka 30 – okolice garaży, Jemeńska/Ziemniaczana skrzyżowanie, Zemska 35 za sklepem Społem, Osobowicka 158  
godz. 19–20 – Na Ostatnim Groszu – parking SM, Zwycięska parking za pętlą, Kołobrzeska (teren przy garażach obok przejazdu kolejowego), Chorwacka 78 – parking wewnątrz osiedla



ZM szacuje, że finał urządzania skweru nastąpi do lata bieżącego roku

## Harmonogram wywozu gabarytów 24-28.04.2026

Odpady wielkogabarytowe, czyli stare meble, dywany trzeba wyrzucać do specjalnych kontenerów. W najbliższym tygodniu staną na trzy dni pod adresami:

24.04.2026

**Arachidowa** 14, 17, **Asfaltowa** 21, **Bacciarrellego** 51, **Balonowa** 39, **Balzaka** 55, **Budziszyńska** 15, **Buska** 11, **Centralna** 18, **Cisowa** 6, **Cooka** 14, **Cynamonowa** 15, **Czajca** 2, **Domeyki** 20, **Drabika** 18, **Fiołkowa** 17, **Fryzjerska** 21a, **Gیزیcka** 1, **Godebskiego** 1a, **Gołęzycka** 18, **Gorlicka** 76, 80, **Grabiszyńska** 124a, **Graniczna** 2be, **Gromadzka** 3, al. gen. **Hallera** 101, 127, 159, **Hutnicza** 66, św. **Jerzego** 21, **Jerzmanowska** 102, **Kamienna** 90, **Kamieńskiego** 108, **Kasztelańska** 7, **Kącka** 16, **Kolumba** 5, **Kołobrzaska** 23, **Kosmonautów** 214, **Koszarowa** 48, **Kotsisa** 21, **Krucza** 75, 80, **Krynicka** 42, 54, **Krzycka** 85, **Kunickiego** 33, **Legnicka** 30, **Łęczyska** 3, **Miernicza** 8, **Mosiężna** 20, **Niemczańska** 38, **Nowogródzka** 70, **Obrońców Poczty Gdańskiej** 1a, **Odrodzenia Polski** 1, gen. **Okulickiego** 1, **Orzechowa** 32, **Parnickiego** 7, **Partynicka** 7, 42, **Piławska** 26, **Pionierów** 8, mjr. **Piwnika-Ponurego** 63, **Powiewna** 7, **Poznańska** 1, **Robotnicza** 32, **Rowerowa** 5, **Rymarska** 2, **Sępia** 11, **Skwierzyńska** 30, **Stalowowolska** 33, **Strońska** 8, **Strzegomska** 296, **Swobodna** 8, **Śliczna** 54, **Świstackiego** 5, gen. **Traugutta** 106, **Wallenroda Konrada** 29, **Wapienna** 18, **Wilczkowska** 18, **Zachodnia** 17, 20, **Zegadłowicza** 43, **Zwycięska** 44, **Żelazna** 37, **Żernicka** 100

28.04.2026

**Bezpieczna** 53, **Białowieska** 125, **Bolesławiecka** 1, **Borelowskiego** 1, **Brodnicka** 4, **Bukowskiego** 45, **Buska** 7, **Cedrowa** 1, **Chińska** 2a, **Chorzowska** 57, **Cynowa** 8, **Dawida** 26, gen. **Dąbrowskiego** 19, **Dworcowa** 6, **Dzielnia** 25, **Długa** 18, **Gajowicka** 135, **Galila Anonima** 2c, **Gorlicka** 70, al. gen. **Hallera** 79, 128, 140, **Helska** 1, **Hiszpańska** 43, **Inowrocławska** 48, **Jablęczna** 26, **Jemiółowa** 66, **Karmelkowa** 4, **Kleczkowska** 5, 17, **Komandorska** 37, **Komuny Paryskiej** 94a, **Kozanowska** 107, **Krotoszyńska** 42, **Królewiecka** 31, **Krucza** 2, 43, **Krynicka** 86, **Bolesława Krzywoustego** 107, **Lnia** 6, **Lubuska** 54, **Lutyńska** 16,

# PARTYNICE

## 12. kiermasz ogrodniczy Pamiętajcie o ogrodach

Marzy ci się uprawa bananowca, wanilii, drzewka oliwnego albo cytryny... skierniewickiej? Wpadnij w weekend 25 i 26.04 na Wrocławski Tor Wyścigów Konnych. Tam spotkasz kilkudziesięciu fachowców od roślin jadalnych i ozdobnych – ogrodników z całej Polski.

Anna Aleksandrowicz

– Nieosiągalne poza kiermaszem na Partynicach bogactwo odmian znanych i lubianych roślin sprawi, że najbardziej nawet wymagający miłośnicy ogrodów i domowych kwiatników będą usatysfakcjonowani – zapewnia Robert Szyjanowski, organizator wydarzenia.

### Róże i bananowce

Będzie można kupić: rozsady warzyw, cebulki kwiatowe, rośliny rabatowe i balkonowe, róże, drzewka ozdobne i owocowe. A także rośliny wodne i egzotyczne: bananowce, figi, kiwi, wanilie, kawy, cytryny, drzewa oliwne, palmy, juki, drzewka cytryny skierniewickiej. Będą też kaktusy, storczyki, świeże zioła.

### Sery i oliwki

Znajdzie się też co nieco smakowitych: miody pitne i naturalne, sery farmerskie, chałwy i oliwki greckie, chleby żytnie na naturalnym zakwasie, wypiekane w piecu



Organizatorzy zapraszają: w sobotę 25.04 i w niedzielę – 26.04 w godz. 9-17, teren WTWK, ul. Zwycięska 2

ceramicznym, piwa z minibrowarów i tradycyjne obwarzanki tomaszowskie. Dla komfortu kupujących organizatorzy przygotowali kilkaset bezpłatnych miejsc

parkingowych na parkingu przy ul. Zwycięskiej i na terenie Toru Wyścigów Konnych. – Zapraszamy wszystkich miłośników zieleni z Wrocławia i całego Dolnego Ślą-

ska, którzy znajdą tu wszystko, co potrzebne na działkę i do ogrodu, a także do ukwiecenia balkonu, smakowitego do swoich spiżarni – zapewnia Szyjanowski.

# STRACHOCIN-SWOJCZYCE-WOJNÓW

## Budowa na końcu trasy tramwaju na Swojczyce



Widok z drona: w tym miejscu powstanie pętla na Swojczycach i P+R

W okolicach Chałupniczej i cmentarza parafialnego powstaje pętla wraz z parkingiem P&R na 160 miejsc dla aut i 40 dla rowerów.

Bartosz Chochołowski

Dwukilometrowa trasa rozpoczynać się będzie na przebudowanej właśnie pętli „Sępolno”, a kończyć na pętli przy cmentarzu parafii św. Jacka.

Wnętrze pętli tramwajowej na Swojczycach zostanie obsadzone 90 drzewami, podobnie jak tej na Nowym Dworze. Również przystanek będzie zielony – na dachu wiaty rozłożone zostaną maty rozchodnikowe. Obok pętli Wrocławskie Inwestycje budują Park and Ride – parking na 160 samochodów, z których można się będzie przesiadać na tramwaje i autobusy. Nawierzchnia parkingu bę-

dzie przepuszczalna, dzięki czemu deszczówka będzie mogła wsiąkać w ziemię. Parking rowerowy – na 40 jednośladów – zostanie zaduszony. Posadzonych zostanie tutaj prawie 60 drzew. Zgodnie z planem trasa wraz infrastrukturą towarzyszącą ma być gotowa już jesienią 2027.

Intensywne prace trwają też na pętli „Sępolno”. W tym rejonie dla kierowców zostanie wybudowana jezdnia na ul. Mickiewicza od pętli do nowych mostów. Nowa będzie też ul. Swojczycka (do pętli) i fragment Marca Polo.

Koszt budowy trasy na Swojczyce: 140 mln zł (w tym 80 mln zł z UE).

## TARNOGAJ

### Wiosenne porządkowanie i sąsiedzkie wymianki

Po zimowej przerwie mieszkańcy Tarnogaju znów spotkają się na jednym z najbardziej lubianych wydarzeń sąsiedzkich. Już 25.04 wystartuje kolejna edycja Tarnogajskiego Pchlego Targu.

To będzie już 23. odsłona wydarzenia, które na stałe wpisało się w lokalny kalendarz. Tradycyjnie targ rozstawi się na placu przed SP nr 9 im. Wincentego Pola przy ul. Nyskiej 66 we Wrocławiu.

Targi organizuje Stowarzyszenie Przyjazny Tarnogaj, które zaprasza 25 kwietnia do udziału wszystkich mieszkańców – zarówno tych, którzy chcą wystawić swoje sto-

isko, jak i tych, którzy szukają unikatowych przedmiotów. Liczba miejsc dla wystawców jest ograniczona, dlatego warto wcześniej się zarejestrować poprzez formularz dostępny online. Chcesz wystawić swoje stoisko? Nie zwlekaj! Czas na przygotowanie fantów i zgłoszenia właśnie ruszył.

➤ Formularz czeka tutaj:  
[www.wro.news/tarnogaj-targ](http://www.wro.news/tarnogaj-targ)



PRZYJAZNY TARNOGAJ

**Majakowskiego** 6, Majchra 3a, Marca Polo 47, Metalowców 29a, Miernicza 18, Migdałowa 5, **Obornicka** 113, Olszewskiego 133/135, Opolska 47a, Osobowicka 103a, 112a, **Pęgowska** 1d, Pereca 23, gen. Prądzyńskiego 17, Przystankowa 1, Radkowska 2, **Reymonta** 10e, Romanowskiego 32, **Sempołowskiej** 64a, Ser-nicka 16, Siedliczan 19, Skwierzyńska 24, Stanisławskiego 35, Swobodna 14, Szanieckiego 1, Szczepińska 10, Szczęśliwa 4a, **Świeradowska** 49, Tarnogajska 45, gen. **Traugutta** 121, **Vivaldiego** 14, **Wagnera** 7a, Waniliowa 44, Wejherowska 17, **Zabłocie** 8, Zajączkowska 47, Zielińskiego 72, Zielna 20, **Żmigrodzka** 79

## STARE MIASTO

### Spróbujmy pobić razem nowy rekord w czytaniu



BEATA WALIKOWIAK

Wspólne czytanie na Placu Solnym i próba bicia rekordu oraz literacka akcja w przestrzeni miasta – tak Wrocław będzie obchodził 23 kwietnia Światowy Dzień Książki i Praw Autorskich.

Już w najbliższy czwartek Wrocławianie spróbują pobić rekord w liczbie osób czytających jednocześnie w jednym miejscu. Uczestnicy wyzwania spotkają się o godz. 13, by przez 15 min wspólnie czytać własne książki. Rejestracja ruszy o godz. 12, zapisani otrzymają numery startowe, ekslibrisy i zniżki do księgarni.

Osoby, które nie będą mogły pojawić się na Placu Solnym, mogą

włączyć się w obchody, uczestnicząc w wydarzeniach organizowanych tego dnia w bibliotekach i księgarniach. O godz. 18 Filia nr 44 Miejskiej Biblioteki Publicznej im. Tadeusza Różewicza zaprasza na spotkanie z Filipem Zawadą, poetą i prozaikiem. Tego samego dnia na wrocławskich chodnikach pojawią się cytaty z twórczości Tadeusza Różewicza, zachęcając mieszkańców do odkrywania literatury na co dzień.

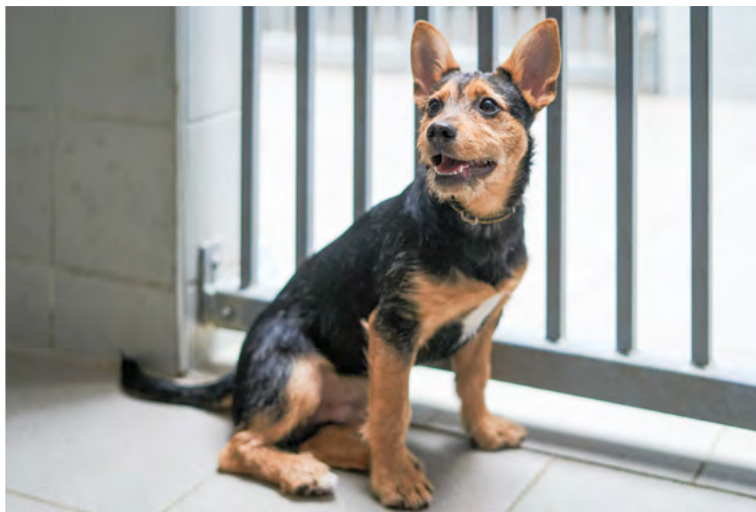
## OSOBOWICE-RĘDZIN

### Zwierzaki w schronisku będą miały wygodniej

Mniejsi i więksi mieszkańcy Schroniska dla Bezdomnych Zwierząt czekają na większe kojce, nowe boksy w izolatce i większą szczeniarnię. Koszt inwestycji to 1,8 mln zł.

Dzięki przebudowie ścian działowych szczeniarnia zyska więcej miejsca i 5 nowych boksów dla psów różnej wielkości. W izolatorium zmieni się układ kojców, co pozwoli je powiększyć, a w szczeniarni, oprócz zmian w układzie pomieszczeń, zostanie też zmodernizowana infrastruktura techniczna. Okna zostaną zamienione na drzwi, dzięki czemu będzie można bezpośrednio wyjść na

teren wybiegu, który po zabudowaniu stanie się częścią szczeniarni. Powstanie tam 7 kojców dla małych i średnich psów. Z kolei w izolatorium powstanie 13 kojców o powierzchni 4,5 m. Będzie można je łączyć po dwa, w zależności od potrzeb. Schronisko działa bez przerw, a psy na czas remontu przeniesiono w spokojniejsze miejsca. To pierwszy etap szerszych planów modernizacji.



SCHRONISKO DLA BEZDOMNYCH ZWIERZĄT WE WROCŁAWIU

### Młodzi chcą wybrać swoją radę

Uczniowie z Psiego Pola-Zawidawia wyszli z pomysłem wyboru swojej rady. To pilotażowy projekt, który ma dać im realny wpływ na sprawy osiedla, od edukacji, przez kulturę, sport, rekreację, po bezpieczeństwo. Młodzieżowa Rada Osiedla (MRO) będzie nieformalnym, apolitycznym ciałem doradczym przy Radzie Osiedla Psie Pole-Zawidawie (która popiera pomysł uczniów). W jej skład wejdzie maksymalnie 21 osób. Rada działać będzie do końca obecnej kadencji Zarządu Osiedla, który już dziś zaprasza mieszkańców w wieku 13–19 lat do udziału w głosowaniu.

Dyżur wyborczy dla osób spoza szkół organizowany jest 26.04, w godz. 14–19 (siedziba RO, ul. Krzywoustego 284). W dniach 27–19.04 przeprowadzone zostaną wybory w szkołach (dokładny termin ustala każda szkoła). Każdy uprawniony uczeń (13–19 lat, zamieszkały na osiedlu) otrzyma kartę do głosowania i będzie mógł wskazać maksymalnie 2 lub 3 kandydatów (w zależności od typu szkoły). Pierwsze posiedzenie MRO zaplanowane jest na 11–16.05.

Wzory dokumentów (karty zgłoszenia, karty do głosowania, protokoły) i regulamin MRO są dostępne na stronie RO Psie Pole-Zawidawie.

➤ Więcej szczegółów na:  
[www.wro.news/wybory-mro](http://www.wro.news/wybory-mro)

# Mickiewicz, jakiego nie znacie – 10 lat Muzeum PT

W czym tkwi fenomen „Pana Tadeusza”? Dlaczego w 1834 roku poemat wzbudził tak silne emocje? W 192. rocznicę wydania narodowej epepei, Muzeum Pana Tadeusza zaprasza na ekspozycję odślanającą kulisy powstawania dzieła Adama Mickiewicza. Przyjdźcie na wernisaż wystawy zaplanowany na 30.04 na godz. 17.

## Redakcja

Czy poemat, który dziś uznajemy za fundament polskiej literatury, od początku był skazany na sukces? Muzeum Pana Tadeusza rzuca nowe światło na proces twórczy wieszca. Ekspozycja jest wydarzeniem szczególnym – wpisuje się w świętowanie dekady działalności Muzeum w Kamienicy pod Złotym Słońcem i w obchody Roku Ossolineum, podkreślając rolę Zakładu Narodowego im. Ossolińskich w pielęgnowaniu najważniejszych dóbr polskiej kultury.

## Skarby z archiwów

Sercem wystawy jest oryginalny, ossoliński rękopis Pana Tadeusza. Jednak tym, co czyni ją unikatową, są obiekty sprowadzone z czołowych instytucji krajowych i zagranicznych, często niedostępne dla publiczności na co dzień. – To kolejna inicjatywa, której celem jest przybliżenie odbiorcom ważnych



Zwiedzający w Muzeum Pana Tadeusza mogą oglądać ekspozycję multimedialną

elementów polskiej historii i kultury. Umożliwia ona zapoznanie się z wyjątkowymi obiektami, przede wszystkim – niezmiernie rzadko prezentowanymi stronami rękopisu Adama Mickiewicza – podkreśla dr Łukasz Kamiński, dyrektor Zakładu Narodowego im. Ossolińskich. A Mariusz Garbera, wice-

dyrektor ZNiO ds. Muzeum Pana Tadeusza, dodaje: – Współpraca tak licznych i tak prestiżowych instytucji jest dowodem na to, że w obliczu popularyzacji dóbr kultury i troski o nie stajemy się wspólnotą. Dzięki współpracy z Muzeum Literatury w Warszawie, na wystawie pojawią się również osobiste dro-



Kałamarz brązowy, portret Antoniego E. Odyńca, srebrny zegarek wieszca



Więc skończyłem wczora właśnie. Pieśni ogromnych dwanaście



JOZEF HOLEWINSKI/MUZEUM KSIĄŻĄT LUBOMIRSKICH ZNIO

biażki poety, takie jak: kałamarz, zegarek czy tabakiera. Kolekcję uzupełniają obiekty z czasów pobytu Mickiewicza w Wielkopolsce (ze zbiorów Muzeum Adama Mickiewicza w Śmiełowie), a także rozproszone karty manuskryptu wypożyczone z Paryża, Rzymu i Krakowa.

## Spacer śladami wieszca

Narracja wystawy prowadzi zwiedzających przez kolejne etapy powstawania poematu – od pierwszych natchnień po paryski druk. Rola przewodnika pełni Józef Bohdan Zaleski, przyjaciel Mickiewicza, którego wspomnienia wprowadzają widzów w świat poety z lat 1832–34. Ekspozycja łączy historię ze współczesnością, prezentując także artystyczne interpretacje inspirowane tematyką wystawy.



Szczególnie poruszającym elementem ekspozycji jest prezentacja listów Adama Mickiewicza do Edwarda Odyńca, wypożyczonych ze zbiorów Zamku Królewskiego w Warszawie, zawierających słynne stwierdzenie: „Więc skończyłem wczora właśnie. Pieśni ogromnych dwanaście!”.

## Liczne warsztaty

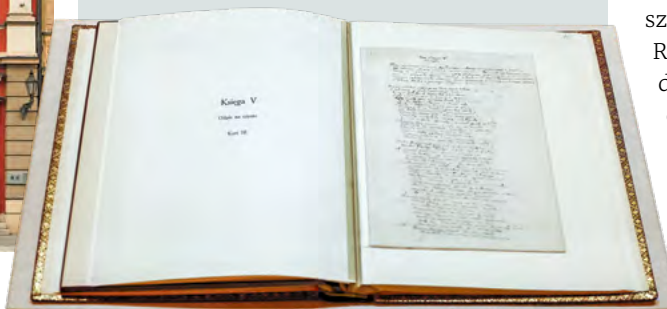
Wystawie towarzyszyć będzie bogaty program: warsztaty dla dorosłych i dzieci, oprowadzania i panele dyskusyjne. Przygotowany został również katalog poświęcony wystawie, zawierający teksty kuratorskie oraz publikacje autorów z instytucji współpracujących przy jej realizacji.



OLEKSANDR POLIAKOVSKY

## Wystawa „Zanim Pan Tadeusz stał się epepeją”

- **kuratorka:** Justyna Zimna
- **aranżacja i scenografia:** Magdalena Subocz
- **termin:** 30.04–31.05.2026
- **wernisaż:** 30.04.2026, godz. 17
- **oprowadzania kuratorskie:** 2, 3, 5, 24, 31.05.2026
- **miejsce:** Muzeum Pana Tadeusza Kamienica pod Złotym Słońcem, Rynek 6
- **wstęp:** z biletem do muzeum: 25 zł/15 zł
- **więcej:** [www.wro.news/12ksiag](http://www.wro.news/12ksiag)



Muzeum Pana Tadeusza mieści się w Kamienicy pod Złotym Słońcem; obok – rękopis narodowej epepei

## 8. Przegląd Nowego Teatru dla Dzieci startuje 29.05

19 spektakli polskich i zagranicznych dla dzieci w każdym wieku. Towarzyszyć im będą spotkania z twórcami i realizatorami, a także warsztaty do spektakli. Bilety można kupować już od 23.04, a o to, na co najbardziej warto, Jakuba Kroftę i Marię Wojtyszko pyta Joanna Bryl-Górska.

**Co oznacza dla Was hasło Przeglądu „Dajmy sobie czas”?**

To zaproszenie do uważności. Chcemy, żeby teatr był doświadczeniem, a nie tylko szybkim bodźcem – żeby młody widz miał czas na przeżycie, refleksję i własną interpretację. Oznacza też myślenie długofalowe: budowanie relacji z publicznością i rozwijanie w niej potrzeby kontaktu ze sztuką.

**Dlaczego warto kupić bilety na 8. Przegląd?**

Ten przegląd to jakość i odwaga artystyczna. To nie jest repertuar „uproszczony” dla dzieci, tylko starannie wybrane spektakle z Polski i z zagranicy, często nagradzane i rzadko prezentowane w kraju. Druga rzecz to różnorodność – od teatru lalek przez formy wizualne i ruchowe po nowoczesne środki wyrazu. Kupując bilet, widzowie mają pewność spotkania z teatrem, który coś proponuje – estetycznie i emocjonalnie.

**Co szczególnie polecacie?**

Program jest pomyślany tak, żeby każdy spektakl był ważnym wy-



Kierowniczka literacka Maria Wojtyszko i Jakub Krofta, dyrektor artystyczny Wrocławskiego Teatru Lalek

darzeniem, ale z pewnością warto zwrócić uwagę na produkcje zagraniczne: teatry z Czech czy międzynarodowe projekty, które po raz pierwszy pojawią się w Polsce. Mocnymi punktami są też polskie spektakle nagradzane na najważniejszych festiwalach – to najlepszy przegląd tego, co dziś najciekawsze w teatrze dla młodego widza.

**Czy w programie znajdują się spektakle dla najmłodszych?**

Tak, zależy nam na tym, aby Przegląd był dostępny dla widzów

w każdym wieku – również dla najmłodszych dzieci. W programie znajdują się propozycje dla najmłodszych (w wieku 1–5 lat – przyp. red.), przygotowane z myślą o ich wrażliwości i sposobie odbioru świata.

**A spektakle w języku angielskim?**

Rozwijamy międzynarodowy charakter Przeglądu, dlatego w programie znajdują się też przedstawienia prezentowane w języku angielskim. Jednocześnie są to przedstawienia o bogatym języku wizualnym, dzięki czemu pozostają w pełni dostępne

dla młodej publiczności niezależnie od znajomości języka.

**Dlaczego warto zobaczyć premierę „Wyobraź sobie”?**

To wyjątkowe wydarzenie – międzynarodowa produkcja przygotowana specjalnie na otwarcie Przeglądu przez duet SKUTR, jeden z najciekawszych zespołów reżyserkich w Czechach, tworzony przez dyrektorów artystycznych Teatru Narodowego w Pradze – Martina Kukučkę i Lukáša Trpišovského. Spektakl inspirowany jest twór-

czością wybitnych poetów: Juliana Tuwima, Czecha Ivana Wernišcha i Słowaka Jána Sedala. Łączy poetyckość z nowoczesną formą sceniczną i opiera się na sile wyobraźni – tej dziecięcej, ale też tej, którą jako dorośli często tracimy. To propozycja dla widzów od 9. roku życia, którzy są gotowi na bardziej złożony i wielowarstwowy teatr.

**Co specjalnego przygotowaliście z okazji Dnia Dziecka?**

W tym roku na weekend poprzedzający Dzień Dziecka zaplanowaliśmy dwa dodatkowe niebiletowane wydarzenia na scenie letniej: taneczny set DJ-ski dla rodzin oraz spektakl impro dla dzieci. Od samego początku Przeglądu w 2013 r. zależało nam, by nie był on typowym środowiskowym festiwalem, by miał charakter wspólnego świętowania, był otwarty, radosny – bo to właśnie dzieci i młodzież są najważniejszymi bohaterami tego wydarzenia.

**A co z Ogrodem Sztuk?**

Ogród Sztuk powraca. To ważna część Przeglądu. Będą to jak zwykle bezpłatne warsztaty prowadzone przez artystów i pedagogów teatru i skierowane do dzieci, młodzieży i całych rodzin. Ich celem jest pogłębienie doświadczenia teatralnego poprzez działanie, kontakt z formą, ruchem i dźwiękiem oraz zachęcenie uczestników do własnej aktywności twórczej.

➤ **Bilety od 23.04 na: [www.przeglad.teatrlalek.wroclaw.pl](http://www.przeglad.teatrlalek.wroclaw.pl)**

## Krakowiacy i górale. Studenci na majówkę w operze

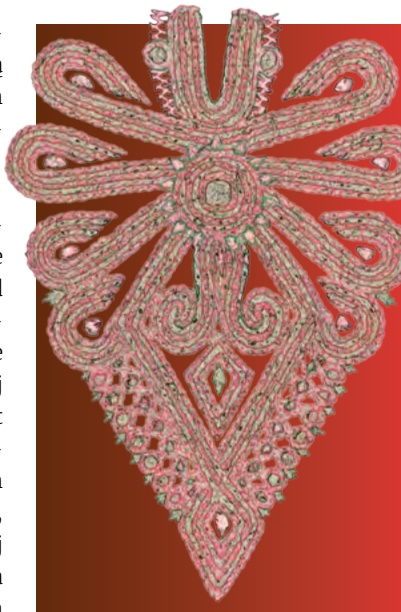
„Mniejsza o to, z czyjej winy, dosyć, żeśmy się skłócili” – Opera Wrocławska 2 i 3.05 przypomni pierwszą operę polską. Spektakl „Krakowiacy i Górale” Jana Stefaniego i Wojciecha Bogusławskiego jest współorganizowany z Akademią Muzyczną im. Lipińskiego we Wrocławiu. Bilety w cenie od 40 zł jeszcze do kupienia.

**Redakcja**

Majówka w Operze Wrocławskiej upłynie pod znakiem polskiej opery narodowej. Historycznie właśnie za takie dzieło jest uważany „Cud mniemany, czyli Krakowiacy i Górale” z muzyką Jana Stefaniego i z librettem Wojciecha Bogusławskiego. Studenci AM zaprezentują to dzieło na scenie teatru przy Świdnickiej – w reżyserii Hanny Marasz-Fiugajskiej pod kierownictwem muzycznym Izabeli Polakowskiej-Rybskiej.

Opera „Cud mniemany” opowiada o sporze między Krakowiakami a Góralami. Akcja rozgrywa

się w XVIII w. nieopodal Krakowa, a głównymi bohaterami są Stach i Basia. Na przeszkodzie ich związku stoi macocha Basi, Dorota, z kolei sama Basia została obiecana Góralowi Bryndasowi. Sztuka rozpoczyna się w momencie, gdy Stach dostrzega zbliżającą się Wisłą łódzie z Góralami, wśród których jest zmierzający na zaręczyny Bryndas. Wtedy Stach idzie do Doroty i prosi o rękę młodej dziewczyny. Macocha jest nawet gotowa się zgodzić, ale pod warunkiem że po ślubie młodych dalej będzie zalecać się do Stacha, a on nie pozostanie wobec niej oziębły. Chłopak nie może się na to zgodzić. Gdy rozmawia z Basią



o kłopotach, przysłuchuje im się Bardos, ubogi student z Krakowa, w którego posiadaniu są jedynie książki i elektryczna machina. Prosi o pomoc młodym. Jak? To warto zobaczyć samemu.

Data wystawienia opery 2 i 3.05 bardzo dobrze składa się z datą uchwalenia Konstytucji 3 maja z 1791 roku. Do prapremiery dzieła doszło 1.03.1794 w Teatrze Narodowym w Warszawie. Historycznie był to bardzo gorący czas dla Polski. Już od 1791 roku nastroje w Warszawie gęstniały, a widmo kolejnych rozbiorów wisiało nad Rzeczpospolitą. W tej sytuacji wystawienie radosnego „Cudu

mniemanego” z morałem musiało wprowadzić ferment w stolicy. Historia opowiedziana przez Stefaniego i Bogusławskiego stała się dostępna dla wielu osób niezależnie od pochodzenia, majętności i upodobań. „Mniejsza o to, z czyjej winy, dosyć, żeśmy się skłócili” – stwierdza w pewnym momencie Stach, a ówczesni Polacy odczytali to jako przesłanie jedności narodowej: Bogusławski chciał pokazać, że w obliczu zagrożenia – rozbiorów Polski nieważne są dawne urazy, lecz wspólne działanie.

Bilety w cenie 40–160 zł.

➤ **Więcej: [www.opera.wroclaw.pl](http://www.opera.wroclaw.pl)**

# Świeży kompost z bioodpadów na ogródek i działkę

Wciąż nie każdy z nas pamięta, że odpady to też surowce, które mogą być przetwarzane i ponownie wykorzystane! Po to właśnie, oprócz kubła na zmieszane, mamy kosze na: papier, metale i tworzywa sztuczne, szkło i bioodpady. I właśnie z tej ostatniej grupy odpadów we Wrocławiu powstaje darmowy kompost dla mieszkańców.

## Redakcja

Zgodnie z danymi Głównego Urzędu Statystycznego (GUS), przeciętny Polak wytwarza średnio 376,9 kg odpadów komunalnych. Niestety, w obecnych czasach niemożliwe jest całkowite wyeliminowanie odpadów ze środowiska, możliwe jest jednak ograniczenie ich powstawania do minimum. Wymaga to jednak współpracy wielu stron, w tym świadomych konsumentów, którzy podejmują decyzję o tym, że dbają o środowisko każdego dnia przy pojemniku na odpady.

## Nawóz z bioodpadów

Pamiętajmy, że odpad to często dobry surowiec, który może być wielokrotnie wykorzystywany. Przykładem jest powstający we Wrocławskiej Kompostowni Odpadów Zielonych e-kompost.

To naturalny zamiennik sztucznych nawozów, który poprawia jakość gleby. Powstaje w kompostowni na Janówku z odpadów zielonych (gałęzie, liście, trawy) pochodzących od mieszkańców Wrocławia. Do kompostowni trafiają odpady ze wszystkich wrocławskich PSZOK-ów oraz te przywożone przez firmy pielęgnujące zieleni i odbierające odpady zielone od właścicieli nieruchomości.

Cały proces powstania kompostu trwa



Wiosna to idealna pora, aby zasiłić rośliny w ogrodzie czy domu darmowym e-kompostem z Wrocławskiej Kompostowni Odpadów Zielonych

około 12 tygodni. Rocznie z 6 tys. ton odpadów zielonych wytwarzanych jest 3 tys. ton kompostu.

Na Janówku kompostowanie odpadów odbywa się metodą tradycyjną w specjalnych przyzmach.

Aby przyspieszyć proces i poprawić napowietrzenie materiału, przyzmy są co jakiś czas

przerzucane przy użyciu samojazdnej przierzucarki wyposażonej w system zraszania. Proces kompostowania jest na bieżąco monitorowany (pomiar temperatury i wilgotności).

## Samo zdrowie dla roślin

Kompost jest źródłem próchnicy, która sprawia, że gleba staje się pulchna, dobrze napowietrzona, a jednocześnie łatwo chłonie i zatrzymuje wodę.

Zawiera wszystkie niezbędne

ne roślinom i łatwo przyswajalne składniki odżywcze. Co istotne, kompost jest łatwy w użyciu, a dodanie go do gleby nie grozi przeniesieniem. Można go stosować na wszystkich rodzajach gleb.

Idealnie nadaje się do poprawy właściwości gleby dla kwiatów w ogrodzie, dla warzyw na działce oraz do przygotowania podłoża pod trawniki. To także idealny dodatek do roślin balkonowych i do roślin doniczkowych uprawianych w domu.

## Jak zastosować?

Kompost stosuje się w ogrodzie głównie wiosną lub jesienią, rozsypując go cienką warstwą (2-5 cm) na grządkach i mieszając z wierzchnią warstwą gleby.

Chcesz zastosować kompost w domu? Najpierw wybierz doniczkę o 2-4 cm większą od poprzedniej. Następnie przygotuj odpowiednie podłoże - dokładnie wymieszaj kompost z ziemią w proporcji jednej części kompostu na trzy części ziemi. Mieszanka powinna mieć jednolitą strukturę, dzięki czemu składniki odżywcze będą równomiernie rozprowadzone. Roślinę delikatnie wyjmij z dotychczasowej

doniczki, tak aby nie uszkodzić bryły korzeniowej. Na dnie nowej doniczki ułóż warstwę drenażu, na przykład z kamyków lub keramzytu, a następnie wsyp niewielką ilość świeżej ziemi. Umieść roślinę w nowym pojemniku i zasyp korzenie przygotowaną mieszanką ziemi z kompostem. Podlej roślinę umiarkowaną ilością wody, aby podłoże dobrze osiadło.

## ODBIERZ KOMPOST

- Każdy mieszkaniec Wrocławia może bezpłatnie odebrać do 1 m sześć (około 700 kg) kompostu rocznie
- Gdzie? We Wrocławskiej Kompostowni przy ul. Janowskiej 51
- Kiedy? Od poniedziałku do piątku w godz. 7-15. Istnieje również możliwość odbioru w godzinach pracy PSZOK w wcześniejszym kontakcie telefonicznym pod numerem 451 153 459.
- Cały wiosenny BIOletyn przeczytasz na: [www.ekosystem.wroc.pl/ekoedukacja](http://www.ekosystem.wroc.pl/ekoedukacja)



E-kompost powstaje na Janówku

# Piłkarscy mistrzowie w akcji już w maju

Tytuł gwiazd futbolu wrocławski stadion jeszcze nie gościł. Najpierw w sobotę 16.05 mecz legend Polska – Brazylia, a następnie w środę 27.05 spotkanie Polska – Reszta Świata. Bilety na hitowe starcia są w sprzedaży.

**I Bartosz Moch**

16.05 o godz. 20 na murawie zobaczymy zawodników, których pamiętamy z największych turniejów i topowych lig. To będzie starcie polskich legend, na czele z Dudkiem, Krzynówkiem i Żurawskim z brazylijską fantazją w wykonaniu choćby Roberto Carlosa i Adriano.

## Piłkarskie legendy, czyli Polska-Brazylia 16 maja

Pełna kadra spotkania Polska – Legendy: ■ bramkarze: Jerzy Dudek, Mariusz Pawełek ■ obrońcy: Jacek Bąk, Tomasz Kłos, Michał Żewłakow, Marcin Baszczyński, Jakub Wawrzyniak, Arkadiusz Głowacki ■ pomocnicy: Rafał Boguski, Arkadiusz Radomski, Marcin Wasilewski, Jacek Krzynówek, Kamil Kosowski, Piotr Świerczewski ■ napastnicy: Maciej Żurawski, Radosław Gilewicz, Artur Wichniarek, Paweł Brożek ■ trener: Jerzy Engel ■ kierownik zespołu: Tomasz Koter. Brazylia w składzie: ■ bramkarze: Júlio César, Sidão ■ obrońcy: Roberto Carlos, Anderson Polga, Aldair, Lúcio, Maicon ■ pomocnicy: Fábio Rochemback, Diguinho, Carlos Eduardo, Edmílson Penta ■ napastnicy: Jardel, Adriano „Imperador”, César. Bile-



W maju miłośnicy piłkarskich emocji zobaczą w akcji największe legendy z Polski, Brazylia i całego świata

ty na mecz legend Polska – Brazylia są już dostępne w sprzedaży od 123 zł.

## Ultimate Legends Night: Polska-Reszta Świata

Na kolejne piłkarskie święto we Wrocławiu nie będziemy musieli długo czekać. Już 11 dni po spotkaniu legend Polski i Brazylia czeka nas widowisko Polska – Reszta Świata w ramach projektu Ultimate Legends Night. Tym razem polskie

legendy poprowadzi Adam Nawałka, były selekcjoner reprezentacji. Naprzeciw drużyna złożona z ikon światowego futbolu, takich jak: Andrij Szewczenko, Alessandro Del Piero, Rivaldo, Nani, Ricardo Quaresma, Nemanja Matić, Marek Hamšík, Christian Karembu, Ivan Rakitić, David Silva, Diego Godin i wielu innych piłkarzy, których nazwiska pozostają jeszcze niespodzianką. Po stronie Polaków: Artur Boruc, Łukasz Piszczek, Sławomir Peszko czy Michał Pazdan. Początek

meczu zaplanowany jest na godz. 20.30 w środę 27.05.2026 r. Wydarzenie będzie transmitowane na żywo w TVP. Dla tych, którzy chcą obejrzeć mistrzowskie starcie na wrocławskim stadionie, ruszyła już sprzedaż biletów w cenie od 96 zł.

- **Bilety na mecz 16 maja:**  
[www.wro.news/mecz-polska-brazylia](http://www.wro.news/mecz-polska-brazylia)
- **Bilety na mecz 27 maja:**  
[www.wro.news/legends](http://www.wro.news/legends)

## Tydzień w skrócie

Remisem 2:2 zakończył się mecz **piłkarzy Śląska Wrocław** ze Zniczem Pruszków. Spotkanie poprzedziło upamiętnienie zmarłego 10.04 Jacka Magiery, trenera, który wywalczył z drużyną Śląska wicemistrzostwo Polski w sezonie 2023/24. Po 29. kolejce Betclit 1 Liga WKS jest na drugim miejscu.

**Koszykarze Śląska Wrocław** ulegli 18.04 Stali Ostrów Wielkopolski 73:77. Goście wyszli na prowadzenie w pierwszej kwarcie i zostało tak do końca. Wrocławianie są na czwartej pozycji w tabeli, ale mają dwa zaległe mecze do rozegrania i liczą się w walce o mistrzostwo Polski.

**Koszykarki Śląscy Wrocław** przegrały 17.04 mecz decydujący o ostatecznej pozycji w tabeli Orlen Basket Ligi Kobiet w sezonie 2025/2026. Wrocławianki uległy drużynie KSSSE Enea AJP Gorzów Wielkopolski 65:70. To sprawiło, że skończyły rozgrywki na 4. miejscu.



## WYDARZENIA SPORTOWE

### piłka nożna

Betclit 1. Liga: 25.04, godz. 19.30, **Stal Mielec – Śląsk Wrocław**

### koszykówka

Orlen Basket Liga: 25.04, godz. 17.30, **Anwil Włocławek – Śląsk Wrocław**  
28.04, godz. 19, **Arriva Lotto Twarde Pierniki Toruń – Śląsk Wrocław**

### żużel

PGE Ekstraliga: 26.04, **Bayersystem GKM Grudziądz – Betard Sparta Wrocław**

### piłka ręczna

Liga Centralna Mężczyzn: 26.04, godz. 15, **Śląsk Wrocław Handball – WKS Grunwald Poznań**

# Zespół Rugby Wrocław w drodze po brąz

Ekipa Rugby Wrocław zajmuje miejsce w środku tabeli w I lidze rugby. Zawodnicy i trenerzy zapowiadają jednak, że ich celem jest walka o brązowy medal rozgrywek. A już 25 kwietnia czeka ich spotkanie ze Spartą Jarocin na stadionie przy ul. Lotniczej 72.



Walka podczas meczu KS Rugby Wrocław – Wataha Zielona Góra

**I Michał Kurowicki**

KS Rugby Wrocław występuje w I lidze rugby. Te rozgrywki to bezpośrednie zaplecze Ekstraligi, gdzie znajdziemy elitę polskich zespołów rugby. W I lidze gra ze sobą osiem klubów z całego kraju.

W tym roku we Wrocławiu będzie można obejrzeć jeszcze dwa mecze naszej drużyny. Najbliższe spotkanie ze Spartą Jarocin już w sobotę 25.04 o godz. 14 na stadionie przy ul. Lotniczej 72.

Terminarz meczów wiosennych wrocławskiej drużyny prezentuje się następująco:

- KS Rugby Wrocław – Sparta Jarocin, 25.04, godz. 14
- RK Warszawa – KS Rugby Wrocław, 9.05, godz. 13
- KS Poznań Poznań – KS Rugby Wrocław, 23-24.05
- KS Rugby Wrocław – Hegemon Mysłowice, 13.05, godz. 14.

Wszystkie mecze domowe KS Rugby Wrocław rozgrywa na stadionie przy ul. Lotniczej 72 we Wrocławiu. Wstęp na spotkania jest darmowy.



## 22-26.04 Jazz nad Odrą niesie się po Wrocławiu

Jazz nad Odrą to tydzień spotkań z brzmieniami, które żyją tu i teraz – otwarte, różnorodne i nieprzewidywalne. Festiwal od lat przyciąga publiczność gotową na intensywne doświadczenia. Program i bilety (od 20 zł, karnety wyprzedane) znajdziecie na [www.jazznadodra.pl](http://www.jazznadodra.pl)

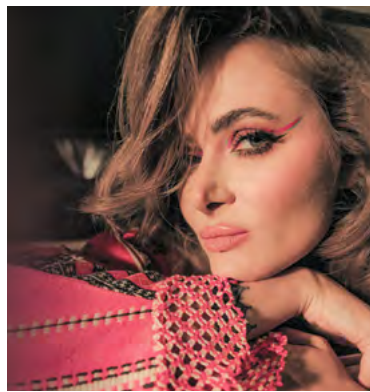


## Sztafety rolkarskie: 5 kategorii wiekowych

Zbierz drużynę i wystartuj. Każdy zawodnik jedzie 1 okrążenie, razem walczyście o najlepszy czas. Zgłoszenia: [jacek.jackowiak@spartan.wroc.pl](mailto:jacek.jackowiak@spartan.wroc.pl). Miejsce: Tor Wrotkarski, ul. Jaksonowicka 28, sb. 26.04, godz. 10-15. Więcej informacji: [www.spartan.wroc.pl](http://www.spartan.wroc.pl). Wstęp wolny.

## 26.04 Anna Rusowicz. Divy polskiej estrady

Wyjątkowy projekt artystki – ukłon w stronę najwybitniejszych: Anna German, Irena Santor, Wanda Warska, Sława Przybylska, Maria Koterbska, Natasza Zylska, Ewa Demarczyk. Koncert zacznie się 26.04, godz. 19, Vertigo Jazz Club & Restaurant, ul. Oławska 13. Bilety od 89 zł na [kupbilecik.pl](http://kupbilecik.pl)



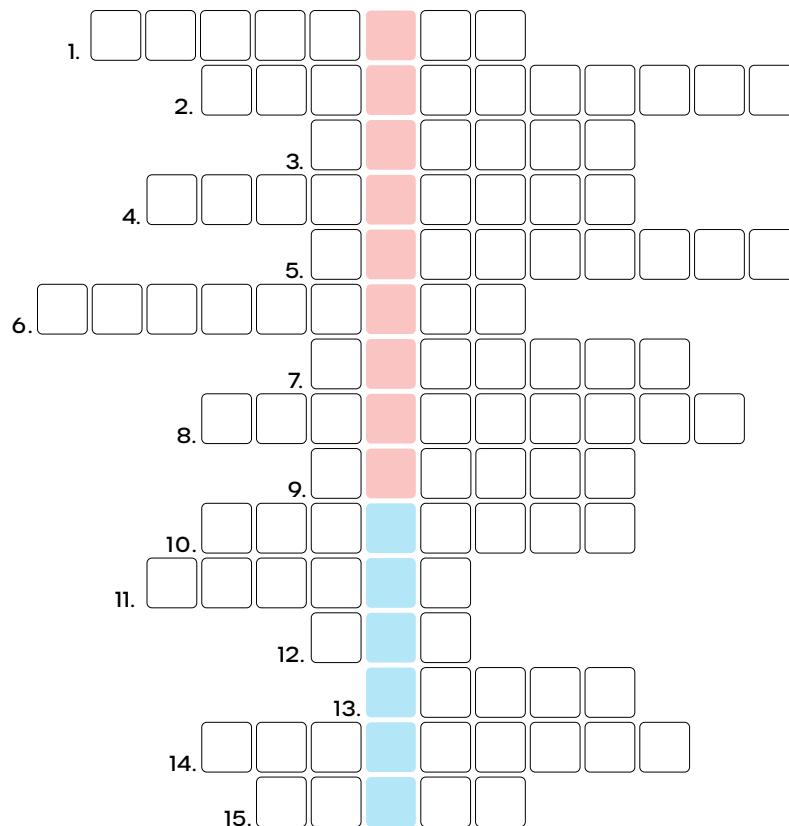
## 27.04 DH Renoma i Chłopacy w szortach

Wieczór improwizowanych krótkich gier w wykonaniu wrocławskiej grupy Chłopacy. Całość okraszona muzyką Wojtka Kiełbasy – wszystko na żywo, na oczach widzów. Nie będzie scenariusza, więc będzie się działo. Gdzie: PeDeT, ul. Świdnicka 40, wstęp bezpłatny.



## KRZYŻÓWKA NUMERU 272

1. Ptasek w CAL-u na Wojszycach.
2. Szkolna Konferencja ... – inicjatywa młodych ludzi, którzy mierzą się z problemami zmiany klimatu.
3. Słowo określające przedsięwzięcie handlowe, produkcyjne lub usługowe.
4. Imię Zwiefki, reżyserki z Wrocławia.
5. Ulepszenie albo zmiana, która przynosi korzyści.
6. Pianista z Wrocławia, który wywalczył nagrodę w XIX Konkursie Chopinowskim.
7. Studenckie koła na uniwersytetach.
8. Nauka badająca społeczeństwo i systemy społeczne.
9. Najbardziej rozpoznawalny produkt cukierni Łomżanka.
10. Teatr Układ ...
11. Mieszkańcy miasta, odbiorcy kultury, twórcy, społeczeństwo, w znaczeniu ogólnym – w liczbie mnogiej.
12. Radio Aktywne Miasto w skrócie.
13. Podwyższenie w budynku teatralnym.
14. Do postawienia, często jest nagrodą w konkursie.
15. Grafik i ilustrator z Wrocławia, który ostatnio rysuje felietony dla New York Timesa.



Aby wygrać jedną z trzech nagród, wystarczy wysłać hasło z krzyżówki SMS-em pod numer **664 072 606**. Koszt jednego SMS-a wg taryfy operatora. W treści należy wpisać numer biuletynu i po kropce prawidłową odpowiedź. W tym numerze będzie to **272.HASŁO** (słowo HASŁO należy zastąpić rozwiązaniem krzyżówki). Na odpowiedzi czeka-



my do **29.04** do **godz. 20**. Trzech zwycięzców wyłonimy (zgodnie z regulaminem) spośród autorów prawidłowych odpowiedzi do **6.05**. Skontaktujemy się z nimi w ciągu trzech dni roboczych z nr. tel. **71 776 71 00**.

**UWAGA!** Wg regulaminu wygrywa ten, kto wyśle SMS-a jako pierwszy, przedostatni lub ostat-

ni. W tym wydaniu do zdobycia są: bluza, workoplecak z herbem Wrocławia i bidon. W numerze 270 (hasło: Figle na dworze) zwyciężyli: Jagoda (bluza), Ryszard (workoplecak) i Kamila (bidon). Gratulujemy!

➤ **Regulamin i RODO**  
[www.wroclaw.pl/biuletyn/#konkurs](http://www.wroclaw.pl/biuletyn/#konkurs)

## Bezpośrednie zagrożenie zdrowia i życia

Numer ratunkowy: **112**

Straż Miejska: **986**

Centrum Powiadomiania Ratunkowego WOPR (nr ratunkowy nad wodą): **601100100**

Centrum Zarządzania Kryzysowego: **717702222**

## Telefony awaryjne

(bezpłatne, czynne całą dobę)

Pogotowie energetyczne: **991**

Pogotowie gazowe: **992**

Pogotowie ciepłownicze: **993**

Pogotowie wodno-kanalizacyjne: **994**

## Ważne telefony

Infolinia Urzędu Miejskiego Wrocławia: **71 777 77 77**  
(pn.-pt. 8-18)

Zgłoś awarię do ZDIUM: **71376 00 22, 19501** (całodobowo)

Centrum Obsługi Klienta MPWiK: **7134 09 655** (pn.-pt. 8-15, śr. 8-17)

Biurowisko Obsługi Pasażera MPK: **7130 85 030** (pn.-pt. 7-21)

Miejskie Biuro Rzeczy Znalezionej: **71376 08 96** (pn.-pt. 8-14, śr. 8.30-16)

Miejski Rzecznik Konsumentów: **71777 79 02** (pn.-pt. 7.45-15.45)

Taxi Senior: **794 123 124**

Zgłoś dym ze spalania odpadów: **986** (całodobowo) lub **71310 06 46** (pn.-pt. 7-14)

Zgłoś chore lub ranne dzikie zwierzę: **71770 22 22** (całodobowo)

Zgłoś bezpańskiego psa lub kota: **986** (24h)

Wsparcie osób z niepełnosprawnościami: **71777 89 61** (Biuro Wrocław Bez Barrier, pn.-pt. 7.45-15.45)

Telefon Zaufania MOPS: **512 198 939**

Punkt Informacyjno-Kontaktowy Anonimowych Alkoholików: **71321 21 24, 801 033 242**

Telefon informacyjny grup rodzinnych AI-Anon: **572 945 199**

## WROMIGRANT

Punkt informacji dla migrantów i uchodźców (WCRS): **71772 49 50, 538 579 555**  
(pn.-pt. 9-17)  
Przejsie Dialogu, ul. Świdnicka 19  
(konsultacje osobiste pn.-sb. 12-16)

## ➤ Napisz do nas!

### REDAKCJA

pl. Solny 14, 50-062, Wrocław,  
[www.wroclaw.pl](http://www.wroclaw.pl),  
e-mail: [biuletyn@araw.pl](mailto:biuletyn@araw.pl)

**Redaktor naczelna**  
Anna Aleksandrowicz

**Redaktor wydania**  
Agata Zięba

### DRUK

Polska Press Sp. z o.o.  
ul. Baczyńskiego 25A  
41-203 Sosnowiec

**WYDAWCA**  
Gmina Wrocław