

wroclaw.pl

Czas na rower!

Rozgrzewka przed akcją „Rowerowy Maj” wystartuje już 19 kwietnia w trzech różnych częściach miasta. Dołączycie?

Rowerowy Maj

str. 14

ISSN: 2719-7948

BEZPŁATNY BIULETYN INFORMACYJNY URZĘDU MIEJSKIEGO WROCŁAWIA

NR 13 (271), 15-21.04.2026

WYDRUKOWANO NA PAPIERZE EKOLOGICZNYM



str. 10-11

Skarby na szlaku

W mieście zdejmij nogę z gazu

Apelujemy do kierowców o rozwagę, uważność i przestrzeganie ograniczeń. Bezpieczeństwo na wrocławskich drogach zależy od nas wszystkich.

str. 8

Będzie pięknie i zielono na Ruskiej

Rośliny, drzewa, brak barier architektonicznych i lepsza infrastruktura, czyli „nowa” Ruska na odcinku od Kazimierza Wielkiego do Placu Solnego.

str. 13

Już 4800 drzew WROsło we WRO

Na 18 i 19 kwietnia zaplanowana jest wiosenna edycja rodzinnego sadzenia kolejnych 300 drzewek z okazji narodzin małych Wrocławian.

str. 16

BĄDŹ NA BIEŻĄCO. ZAWSZE AKTUALNE INFORMACJE NA WWW.WROCLAW.PL



OLEKSANDR POLIAKOWSKI

Szanowni Państwo,

miasto to z jednej strony duże historie, takie jak terminal lotniczy. Rozbudowujemy go! Rośnie liczba pasażerów, dlatego potrzebujemy większej przepustowości i lepszej obsługi. Z drugiej strony – małe historie: odświeżamy oznakowanie na ulicach. Ponad 200 tys. mkw., 100 tys. litrów farby. To nie jest detal, to widoczność przejść, linii, organizacji ruchu, a w praktyce – bezpieczeństwo. Liczby są jednoznaczne. W 2025 r. prawie 10 tys. zdarzeń drogowych. 394 z nich przez nadmierną prędkość, 10 ofiar śmiertelnych. W ciągu ostatnich lat – 75 zabitych pieszych. Do tego setki sytuacji, w których ktoś nie ustąpił pierwszeństwa albo ktoś wszedł na jezdnię w złym momencie. Dlatego wprowadzamy strefy Tempo 30, dlatego są ograniczenia prędkości, dlatego zmieniamy organizację ruchu w wybranych miejscach. To nie jest „utrudnianie życia kierowcom”. To jest ograniczanie ryzyka tam,

gdzie konsekwencje są najpoważniejsze.

Podobnie trzeba patrzeć na decyzję o czasowym zamknięciu Placu Solnego nocami i w weekendy. To pilotaż i odpowiedź na skargi mieszkańców dotyczące hałasu. Sprawdzamy rozwiązanie, które w wielu miastach działa. Po dwóch miesiącach ocenimy efekty.

Równolegle prowadzimy rzeczy, które mają dłuższą perspektywę. Konsultacje planu ogólnego to moment, w którym mieszkańcy mogą wpłynąć na to, jak będzie wyglądać przestrzeń miasta w kolejnych latach. Są też zmiany, które widać od razu. Metamorfoza ulicy Ruskiej, budowa nowego szpitala na Stabłowicach, inwestycje w zoo – to projekty, które poprawiają jakość przestrzeni i usług. Nie wymagają wielkich słów, tylko konsekwencji w realizacji.

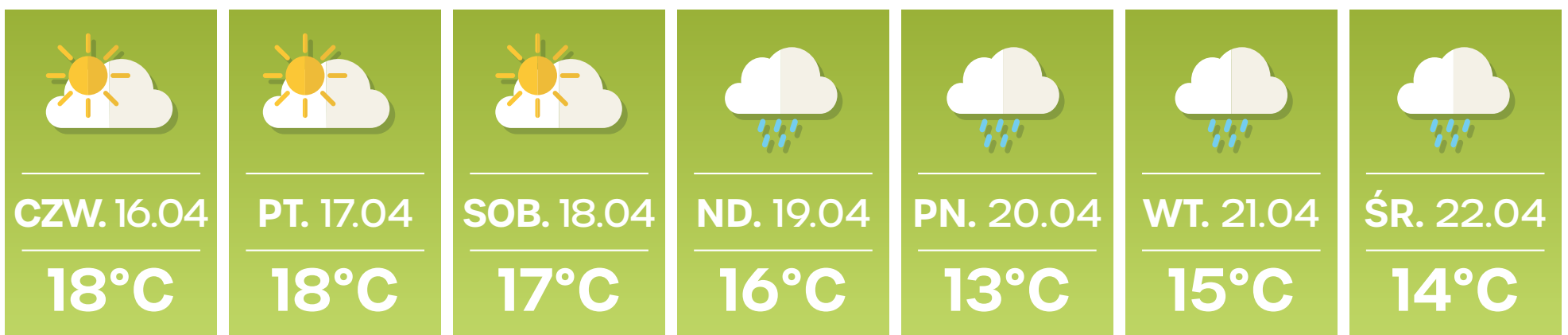
W tym numerze pojawiają się też tematy, które pokazują inną stronę

miasta. Kampania o płazach „Skumaj to!” czy Kongres Praw Zwierząt są elementem szerszego podejścia – traktowania miasta jako miejsca współistnienia ludzi i przyrody. To przekłada się na konkretne działania: ochronę siedlisk, inwestycje i edukację.

Na koniec dwie rzeczy, które każdy może zrobić sam. Rozliczyć PIT we Wrocławiu – to bezpośrednio wpływa na budżet miasta. I wziąć udział w konsultacjach, bo planowanie przestrzenne bez udziału mieszkańców zawsze będzie kulawie. Miasto składa się z wielu decyzji – dużych i małych. I od tego, czy są dobrze przemyślane i konsekwentnie realizowane, zależy to, jak się tu po prostu żyje.

Jacek Sutryk
prezydent Wrocławia

POGODA



POCZTÓWKA Z MIASTA

Wrocławskie barwy kultury romskiej

8 kwietnia to Międzynarodowy Dzień Romów. Tegoroczne święto miało szczególny wymiar, ponieważ było jednocześnie rocznicą 10-lecia prowadzenia Programu na rzecz Romów Rumuńskich. Inicjatywa ta jest odpowiedzią na trudną sytuację osób żyjących na koczowiskach. Z biegiem lat stał się przykładem innowacyjnych i skutecznych działań społecznych, wielokrotnie docenianych w Polsce i za granicą. We wtorek, 8.04 została też otwarta nowa przestrzeń wsparcia, aktywizacji i współpracy na rzecz społeczności romskiej: **Romano Kher – Dom Romski**. Projekt realizuje Fundacja Dom Pokoju we współpracy z Miejskim Ośrodkiem Pomocy Społecznej we Wrocławiu i Wrocławskim Centrum Integra-

cji. Romano Kher to inicjatywa stworzona wspólnie ze społecznością romską, której celem jest stworzenie bezpiecznego, otwartego miejsca – centrum kultury, edukacji i wsparcia, gdzie Romowie i Romki będą mogli rozwijać swoje talenty, wzmacniać tożsamość i budować swoją przyszłość. Z projektu skorzysta 200 osób.

Ale to niejedyny działanie na rzecz społeczności romskiej, które jest prowadzone w naszym mieście. Wrocław włączył się w inicjatywę Fundacji w Stronę Dialogu i podświetlił Most Uniwersytecki w barwy flagi romskiej, czyli na czerwono, niebiesko i zielono. Pamiętajmy – Romowie mają prawo do rozwoju, równości szans i godności w naszym mieście.



FUNDACJA DOM POKOJU

Czy wiesz, jak dbać o wrocławskie płazy?

Ruszyła kampania, która ma przybliżyć Wrocławianom niedocenianych małych sąsiadów. Inicjatywa łączy edukację z budowaniem świadomości ekologicznej o płazach i zwraca uwagę na działania, którymi miasto we współpracy z ekspertami wspiera ich ochronę.

Beata Turska

Można je spotkać w parkach, przy stawach, nad rzekami, na działce. Choć we Wrocławiu możemy być z nich dumni, generalnie ich sytuacja jest niewesoła: płazy to najbardziej narażona na wyginięcie grupa zwierząt. Dlaczego trzeba je chronić i dlaczego jest to ważne nie tylko dla nich, ale i dla nas? Jak możemy im pomóc? Dowiemy się tego dzięki kampanii przygotowanej we współpracy z naukowcami i przyrodnikami z Wydziału Nauk Biologicznych Uniwersytetu Wrocławskiego i Towarzystwa Herpetologicznego NATRIX.

Wrocław jest dla płazów miejscem wyjątkowym: ich obecność potwierdzono w 203 na 231 przebadanych zbiornikach wodnych. Są więc naszymi sąsiadami i powinniśmy o nie dbać. W mieście żyje co najmniej 11 z 19 gatunków płazów, które występują w Polsce. Wśród nich są: traszka zwyczajna i grzebieniasta, kumak nizinny, grzebiuszka ziemna, ropucha szara i zielona, rzekotka drzewna i kilka gatunków żab.

Tym, co wyróżnia Wrocław, jest nie tylko liczba zasiedlonych przez płazy zbiorników, ale też skład gatunkowy. Ściśle chroniona rzekotka drzewna, której w wielu miastach nie ma w ogóle lub poja-



wia się rzadko, w naszym mieście zasiedla niemal jedną trzecią badanych zbiorników – wyjaśnia dr hab. Krzysztof Kolenda, kierownik Zakładu Biologii Ewolucyjnej i Ochrony Kręgowców Uniwersytetu Wrocławskiego.

Płazy są naszymi kluczowymi sprzymierzeńcami w utrzymaniu równowagi ekosystemu, a ich obecność w ogrodzie czy parku to naturalna bariera dla owadów i mięczaków, które często żerują na naszych uprawach. To naturalni łowcy: ropuchy skutecznie redukują populacje ślimaków w ogrodach, a kijanki płazów bezogonowych i larwy traszek zjadają jaja

i larwy komarów (robią to w miejscach niedostępnych dla ryb).

Działania miasta na rzecz ochrony płazów są wielotorowe, od formalnego zabezpieczania cennych przyrodniczo terenów, po rozwiązania techniczne w miejskiej infrastrukturze. Kluczowym elementem tej strategii jest ustanawianie form ochrony obszarowej tam, gdzie przyroda zachowała swój najcenniejszy charakter. Przykładem są użytki ekologiczne, takie jak: Las Pracki, Kuźniki w dolinie Ślęzy czy Łacha Farna. Miasto pracuje również nad utworzeniem rezerwatu na polach irygacyjnych. Ochrona to nie tylko zakazy, ale

przede wszystkim systematyczna praca w terenie. W ubiegłym roku z oczka wodnego w Lesie Prackim, gdzie żyją cztery gatunki płazów (w tym ściśle chroniona traszka grzebieniasta), usunięto ponad 20 ton odpadów. Wrocław opracował także koncepcję przekierowywania wód opadowych i roztopowych do naturalnych, wysychających zbiorników. Przykładem takich działań jest staw w Parku Świetlików na Maślicach i zbiorniki na Pilczycach. Te ostatnie, dzięki współpracy z przyrodnikami i wielowariantowej koncepcji zagospodarowania wód, mają szansę stać się wzorcowym przykładem łączenia retencji miejskiej z czynną ochroną płazów.

Spokojniejsze wieczory na Placu Solnym

Od 1 maja na Placu Solnym i ul. Kiełbaśniczej wieczorami i w weekendy będzie obowiązywać ograniczenie ruchu dla kierowców i motocyklistów. Pilotaż rozwiązania potrwa dwa miesiące.

Tomasz Wysocki

Kierowcy tuningowanych aut i „gazujący” motocykliści są zmartwieni mieszkańców Placu Solnego. Dlatego Wrocław po rozmowach z restauratorami, hotelarzami, mieszkańcami i przedsiębiorcami zdecydowało o próbnym pilotażu i zamknięciu placu oraz odchodzącej od niego ul. Kiełbaśniczej dla ruchu aut i motocykli. Przejazd będzie niemożliwy nocami i w weekendy od 1.05 do 30.06. Zakaz wjazdu będzie obowiązywał przez 7 dni w tygodniu, od pon. do czw. od 22 do godz. 5; w pt.

od godz. 18 przez cały weekend do pon. do godz. 5. Możliwość wjazdu będą mieli mieszkańcy obszaru, osoby prowadzące działalność gospodarczą, restauratorzy, hotelarze i klienci hoteli. Wjazd będzie możliwy na zasadach podobnych jak podczas działania Jarmarku Bożonarodzeniowego. Straż Miejska zbierze stałe numery rejestracyjne osób uprawnionych do wjazdu w limitowany obszar. W przypadku klientów (np. hoteli) należy uprzednio zgłosić Straży Miejskiej potrzeby wjazdu poza godzinami, w których będą obowiązywały obostrzenia.



Od 1.05 pl. Solny będzie wieczorami i w weekendy odpoczywał od hałasu

Czasowe zamknięcie Żłobka nr 3

Decyzją Powiatowego Inspektora Nadzoru Budowlanego (PINB) Żłobek nr 3 przy Białowiejskiej będzie czasowo zamknięty. Decyzja ta została podjęta ze względów bezpieczeństwa. W budynku konieczne są prace remontowe, które potrwać co najmniej 6 miesięcy. Termin ponownego otwarcia placówki będzie zależał od przebiegu prac oraz odbioru budynku przez PINB.

Na czas remontu wstrzymana została rekrutacja do Żłobka nr 3. Rodzice, którzy złożyli wnioski o przyjęcie dziecka od 1.09.2026 r., proszeni są o wybór innych żłobków w strukturze Wrocławskiego Zespołu Żłobków. Edycja wniosku w systemie nie spowoduje utraty punktów – zostaną one zachowane. Po zakończeniu remontu dzieci będą mogły wrócić do Żłobka nr 3 bez ponownej rekrutacji.

Dyżury Radnych

Spotkania odbywają się w Sukiennicach 9 (pok. 204 i 205) w środy (radni) i w czwartki (wiceprzewodniczący) w godz. 15-16.30. W najbliższym czasie dyżury mają: 15.04 – Izabela Duchnowska i Dominika Kontecka; 16.04 – Dorota Pędziwiatr; 22.04 – Jakub Janas i Anna Kołodziej.

Oddaj krew, jeśli możesz

Do Regionalnego Centrum Krwiodawstwa i Krwiolecznictwa (Czerwonego Krzyża 5/9) można zgłosić się od pon. do sob. Krew pełna przyjmowana jest w: pon., wt. i pt. w godz. 7-13.30, w śr. i czw. od 7 do 17.30 i w sob. w godz. 7.30 – 12. Płytki krwi można przekazać od pn. do pt. w godz. 7-12. Osocze pobierane jest w pon., wt. i pt. w godz. 7-12.30; w śr. i czw. od 7 do 16, a w sob. w godz. 7.30-11. **Akcja wyjazdowa** zaplanowana jest na 16 kwietnia przy Parafii pw. Opatrzności Bożej, ul. Nowodworska 64, w godz. 9-13.

Więcej informacji na: www.rckik.wroclaw.pl

To już ostatni dzwonek! Wpisz w swój PIT „Wrocław”

Dla osób, które należą do odkładających rozliczenie PIT-u na ostatnią chwilę, właśnie teraz nadszedł moment, żeby działać. Przy okazji warto pamiętać, aby zrobić jedną, prostą rzecz, która naprawdę ma znaczenie – wpisać w deklaracji swój wrocławski adres zamieszkania. To formalność, która przynosi konkretne korzyści.

Katarzyna Wiązowska

Druga połowa kwietnia to gorący czas dla wszystkich, którzy zostawiają rozliczenie PIT na ostatnią chwilę. Właśnie teraz tysiące osób siada do rozliczenia „na szybko”. W tym pośpiechu łatwo przeoczyć wpisanie miejsca zamieszkania. Dotyczy to zwłaszcza tych, którzy na co dzień żyją we Wrocławiu, a są zameldowani w innych miastach. W rozliczeniu PIT kluczowe znaczenie ma rzeczywiste miejsce zamieszkania, z którym faktycznie związane jest codzienne życie. W systemie Twój e-PIT wystarczy wskazać aktualny adres zamieszkania. Zajmuje to co najwyżej minutę i nie wymaga żadnych dodatkowych działań. Nie wiąże się to również z żadnymi opłatami ani formalnościami – nie trzeba składać dodatkowych wniosków, odwiedzać urzędów czy zmieniać meldunku.

Warto wiedzieć, że blisko połowa podatku PIT trafia bezpośrednio do samorządu. Oznacza to, że każde roczne rozliczenie ze wskazaniem Wrocławia jako miejsca zamieszkania stanowi realne wsparcie dla budżetu miasta i jego dalszego rozwoju. To są konkretne pieniądze, które wracają do mieszkańców w postaci inwestycji i usług publicznych. Dzięki nim możliwe jest finansowanie edukacji – od

Rozlicz PIT we WROCŁAWIU

Zyskaj z **NASZ WROCŁAW**

tańsze bilety MPK

darmowe wejścia do wielu atrakcji

WROCŁAW SIĘ ZMIENIA

Urząd Miejski Wrocławia

żłobków i przedszkoli, po szkoły, a także rozwój komunikacji miejskiej, w tym zakup nowoczesnych autobusów i rozbudowa sieci tramwajowej. Środki z PIT wspierają również budowę i utrzymanie ścieżek rowerowych, remonty dróg oraz chodników, które wpływają na codzienny komfort poruszania się po mieście. Istotną częścią tych wydatków jest także zazielenianie przestrzeni – tworzenie nowych parków, nasadzenia drzew czy

rewitalizacja terenów rekreacyjnych. Niemniej ważne są inwestycje osiedlowe, które bezpośrednio poprawiają jakość życia lokalnych społeczności.

Wpisanie wrocławskiego adresu zamieszkania w deklaracji PIT otwiera także dostęp do programu Nasz Wrocław, który został przygotowany z myślą o osobach realnie związanych z miastem. Uczestnicy programu mogą liczyć

na tańsze bilety okresowe na komunikację miejską. Dodatkowo dostępne są dla nich darmowe wejścia oraz zniżki do wielu wrocławskich atrakcji – od instytucji kultury, po miejsca rekreacji. Program obejmuje także specjalne oferty i benefity przygotowywane wyłącznie dla mieszkańców. Podatek rozliczany w miejscu faktycznego zamieszkania wraca do mieszkańców nie tylko w postaci inwestycji w rozwój miasta, ale

również poprzez bezpośrednie, codzienne udogodnienia. A wystarczy zalogować się na e-Urząd Skarbowy, przejść do usługi „Twój e-PIT” i sprawdzić, czy jako miejsce zamieszkania wpisany jest aktualny adres we Wrocławiu. Jeśli nie – można go szybko uzupełnić lub poprawić. Jest na to czas do 30 kwietnia, dlatego warto to zrobić już teraz. To prosty krok, który nic nie kosztuje, a może naprawdę wiele zmienić.

Czy da się mówić fajnie i bez straszenia o ekologii?



Uniwersytet SWPS zaprasza do rozmowy o ekosystemie Wrocławia

Choć temat zrównoważonego rozwoju jest wszechobecny, to jak reagować na niego bez znużenia i wzruszania ramionami? Szukać na to odpowiedzi będą uczestnicy konferencji Uniwersytetu SWPS we Wrocławiu. Wstęp jest otwarty i bezpłatny, wystarczy się tylko zarejestrować.

Redakcja

Wydarzenie zaplanowane na 22.04 rozpocznie się o godz. 9 w auli Uniwersytetu SWPS (sala 45 przy ul. Ostrowskiego 30b).

Pierwsza część konferencji „Jak mówić o zrównoważonym rozwoju?” skoncentruje się na przykładach działań, które realnie wpływają na zmianę postaw. Uczestnicy dowiedzą się, czy możliwa jest samowystarczalność żywieniowa w mieście, jak kampanie społeczne mogą wspierać edukację ekologiczną i czy każdy Wrocławianin może przyczynić się

do pozytywnych zmian w swoim najbliższym otoczeniu. Następnie, dyskusja skupi się na tym, jak rozmawiać o zrównoważonym rozwoju w sposób skuteczny i angażujący. Uczestnicy wspólnie będą szukać odpowiedzi na pytania o to, jak przełamywać opór wobec tematów ekologicznych i jak inspirować mieszkańców do działania. Poruszony zostanie także wątek tego, co naprawdę napędza zmiany – nowoczesne technologie czy zaangażowani obywatele.

W programie zaplanowane są także panele prezentujące przykłady działań o dużej skali i projekty

łącznie naukę i komunikację. Nie zabraknie też tematów związanych z rolą miejskiego rolnictwa i inicjatyw wspierających budowanie odpowiedzialności za miasto i jego ekosystem. Organizatorzy spojrzą także na ekologię przez pryzmat filmu i mediów społecznościowych, w tym doświadczeń „śmieciowego influencera”. Na zakończenie głos zabiorą studenci Uniwersytetu SWPS, którzy omówią wyniki badań dotyczących trudności w segregacji odpadów we Wrocławiu.

➤ **Rejestracja na konferencję:**
www.wro.news/swps-ekologia

Konsultacje społeczne planu ogólnego do 25 maja

We wtorek 14 kwietnia rozpoczęły się konsultacje społeczne do planu ogólnego. Potrwać do 25 maja. W trakcie ich trwania będzie można złożyć uwagi do projektu planu, uczestniczyć w otwartych spotkaniach stacjonarnie oraz online.

Redakcja

Będą także specjalne dyżury w wybranych punktach miasta, podczas których projektanci planu udzielą wszystkim chętnym dokładniejszych informacji o tym dokumencie. Rozwiązania, zaproponowane w projekcie, będzie można ocenić także w geonankiecie.

– Zgodnie z przepisami, konsultacje społeczne takiego dokumentu muszą trwać minimum 28 dni. W związku z tym, że jest to jeden z najważniejszych aktów prawnych opracowywanych przez Miasto Wrocław w ostatnich latach, chcemy dać szersze możliwości partycypacji. Konsultacje w naszym mieście potrwać nie cztery tygodnie, lecz sześć tygodni – podkreśla Przemysław Matyja, dyrektor Wydziału Planowania Przestrzennego i Urbanista Miasta.

Plan ogólny – dlaczego jest tak ważny?

– Plan ogólny to dokument planistyczny, który określi, jak będzie rozwijać się przestrzennie nasze miasto. Musi go przyjąć każda gmina w Polsce. Konieczność jego opracowania wynika ze zmian w ustawie o planowaniu przestrzennym – mówi Przemysław Matyja.

Dokument obejmie obszar całego Wrocławia, z wyłączeniem terenów zamkniętych innych niż kolejowe. Po przeprowadzeniu dalszych etapów procedury i uchwaleniu przez Radę Miejską zastąpi obecne Studium Uwarunkowań i Kierunków Zagospodarowania Przestrzennego Wrocławia z 2018 roku. Plan ogólny będzie aktem nadrzędnym wobec przyszłych Miejscowych Planów Zagospodarowania Przestrzennego (MPZP), ale nie aż tak szczegółowym jak MPZP.

Ważne! Plan ogólny nie jest dokumentem, na podstawie którego będą wydawane decyzje administracyjne,



FLICKR WROCLAW OFFICIAL

Wrocław został w projekcie planu podzielony na blisko 10 tysięcy stref, wśród których można wyróżnić 11 typów stref

w tym w tym pozwolenia na budowę. On określa ramy, według których sporządzane będą przyszłe Miejscowe Plany Zagospodarowania Przestrzennego bądź wydawane będą przyszłe decyzje o warunkach zabudowy. Wszystkie obowiązujące dotychczas MPZP i wydane decyzje o warunkach zabudowy pozostaną w mocy. Plan ogólny ich nie anuluje!

Zapoznaj się z planem

Projekt planu ogólnego zostanie zaprezentowany na spotkaniu otwartym 11 maja w godz. 16.30–19 we Wrocławskim Instytucie Kultury („Barbara”, ul. Świdnicka 8B) oraz na spotkaniu online poprzez platformę Zoom, które odbędzie się 13 maja w godz. 16.30–19. W godzinach pracy urzędu można będzie dopytać o plan ogólny telefonicznie oraz osobiście w Wydziale Planowania Przestrzennego Urzędu Miejskiego przy ulicy Świdnickiej 53.

Zaplanowano również trzy dyżury projektantów w różnych częściach miasta:

- 22 kwietnia w Zespole Szkolno-Przedszkolnym nr 25 przy ul. Asfaltowej 6

- 29 kwietnia w Ośrodku Postaw Twórczych ZAMEK przy pl. Świętojańskim 1
- 6 maja w Centrum Bibliotecznokulturalnym FAMA przy ul. Bolesława Krzywoustego 286.

Projektanci będą dostępni w godz. 17–19.

Weź udział w ankiecie

Zachęcamy także do wzięcia udziału w geonankiecie online. Za pomocą kilku prostych pytań zamkniętych można ocenić rozwiązania przyjęte w projekcie planu ogólnego w zakresie stref planistycznych, przeznaczeń, parametrów zabudowy, Obszaru Zabudowy Śródmiejskiej, Obszaru Uzupełnienia Zabudowy oraz gminnych standardów dostępności infrastruktury społecznej.

Jak złożyć uwagę?

Niezależnie od wszystkich wymienionych możliwości, przez cały

okres trwania konsultacji, czyli od 14 kwietnia do 25 maja 2026 roku, każdy ma prawo formalnie złożyć uwagę do projektu planu ogólnego. Można to zrobić przez formularz na stronie: www.wro.news/bip-plan-ogolny.

Uwagi powinny dotyczyć wyłącznie zakresu będącego przedmiotem regulacji planu ogólnego. W zapoznaniu się z projektem może pomóc portal: www.wro.news/wroc-plan-ogolny. Klikając w wybrane miejsce, można sprawdzić rodzaj strefy planistycznej, przeznaczenia przypisanego do profilu podstawowego i dodatkowego, parametry zabudowy, takie jak: maksymalna nadziemna intensywność zabudowy, maksymalny udział powierzchni zabudowy, maksymalna wysokość zabudowy, minimalny udział powierzchni biologicznie czynnej.

Są to podstawowe elementy planu ogólnego, do których można złożyć uwagę. Innymi ustaleniami planu ogólnego, do których można odnieść się w uwadze, są: Obszar Zabudowy Śródmiejskiej, Obszar Uzupełnienia Zabudowy oraz gminne standardy dostępności infrastruktury społecznej.

Wypełniony formularz można złożyć drogą mejlową: wpl@um.wroc.pl, poprzez EPUAP: umwroclaw/epuap.

SkrytkaESP, e-doręczenie: AE:PL-95179-82549-VVTFT-27 Urząd Miejski Wrocławia, pl. Nowy Targ 1-8, 50-141 Wrocław oraz w formie papierowej na adres Wydziału Planowania Przestrzennego przy ul. Świdnickiej 53.

Co po zakończeniu konsultacji?

Po zakończeniu konsultacji społecznych rozpatrzone zostaną wszystkie uwagi, które wpłyną w terminie. Konsultacje społeczne zostaną również podsumowane w formie raportu. Uwzględnienie uwag nie wymaga przedłożenia projektu do ponownych konsultacji społecznych, choć w szczególnych wypadkach może spowodować ponowienie uzgadniania z odpowiednimi organami. Jeśli to ostatnie nie nastąpi, po zakończeniu konsultacji społecznych projekt planu ogólnego, po nanieśieniu ewentualnych korekt, zostanie przekazany Radzie Miejskiej. To ona podejmie decyzję o jego uchwaleniu.

Jeszcze przed rozpoczęciem właściwych czynności związanych z projektowaniem planu ogólnego, w połowie 2024 roku, przez ponad 2 miesiące, zbierane były wnioski do tego projektu. Wpłynęło ich ponad 9 tys. Zostały dokładnie przeanalizowane, a znaczna ich część znalazła odzwierciedlenie w projekcie dokumentu.

➤ Z aktualnym projektem planu ogólnego zapoznasz się na stronie: www.wro.news/wroc-plan-ogolny

Terminal na lotnisku będzie aż dwa razy większy

Port Lotniczy Wrocław podpisał 10.04 umowę z konsorcjum AKE Studio i WLC Inżynierowie na zaprojektowanie przebudowy i rozbudowy terminala pasażerskiego. To kolejny etap wartego łącznie ponad 1 mld zł programu inwestycyjnego, którego celem jest znaczące zwiększenie przepustowości i komfortu obsługi pasażerów.

Redakcja

Planowana inwestycja zakłada kompleksową rozbudowę terminala w kierunku wschodnim i zachodnim, budowę pirsu odlotowego, a także realizację infrastruktury towarzyszącej – w tym wielopoziomowego parkingu na około 1600 samochodów, infrastruktury dla obsługi naziemnej i przebudowę układu komunikacyjnego na terenie lotniska. Po zakończeniu inwestycji terminal będzie dysponował nawet dwukrotnie większą powierzchnią, a jego przepustowość wzrośnie do około 10 mln pasażerów rocznie.

Rozbudowa terminala to kolejny etap szeroko zakrojonego programu inwestycyjnego, który rozpoczął się jesienią 2024 r. od rozbudowy części operacyjnej lotniska. W ramach tego procesu powstają nowe drogi kołowania, płyta postojowa na 14 samolotów i droga szybkiego zjazdu z drogi startowej. Wszystko to ma na celu zwiększenie możliwości obsługi operacji lotniczych.

Nowoczesne rozwiązania dla bezpieczeństwa

Inwestycja nie tylko wzmocni pozycję Wrocławia i całego regionu na lotniczej mapie Europy, ale także odpowie na potrzeby pasa-



Port Lotniczy Wrocław im. Mikołaja Kopernika obsługuje już 7,5 proc. krajowego ruchu pasażerskiego

żerów. Podróżni zyskają dostęp do najnowocześniejszych technologii, takich jak skanery CT, które przyspieszają kontrolę bezpieczeństwa. Podróżni nie muszą wyciągać z toreb elektroniki, mogą również zabrać większą liczbę napojów. Jednak takie skanery potrzebują więcej miejsca, dlatego ich za-

stosowanie to nie tylko kwestia zakupu, ale również ingerencji w przestrzeń lotniska. Planowana rozbudowa terminala oznacza nie tylko większą przestrzeń dla podróżnych, ale także nowe strefy handlowo-usługowe. Zwiększona zostanie liczba gate'ów. Jednak na zmiany poprawiające komfort po-

dróży nie trzeba będzie czekać do momentu zakończenia inwestycji.

Czas start, za 18 miesięcy będzie projekt

Zakres prac projektowych, na które konsorcjum ma 18 miesięcy od dnia podpisania umowy, obejmu-

je również uzyskanie wszystkich niezbędnych decyzji administracyjnych oraz nadzór autorski nad realizacją inwestycji.

Port Lotniczy Wrocław, obsługujący około 7,5% krajowego ruchu pasażerskiego, stanowi istotny element tego systemu oraz kluczowy czynnik wzrostu gospodarczego Dolnego Śląska. Według raportu PPL S.A. łączna wartość dodana generowana przez wrocławskie lotnisko dla gospodarki Wrocławia i regionu wynosi około 4,4 mld zł rocznie.

Akcjonariuszami spółki Port Lotniczy Wrocław jest miasto Wrocław, województwo dolnośląskie oraz spółka Polskie Porty Lotnicze. Przy podpisywaniu umowy z projektantami byli obecni przedstawiciele właścicieli.

TERMINAL W LICZBACH

18 miesięcy
na projekt
2 x większa
powierzchnia
dla 10 mln
pasażerów

DCOPiH – widać docelowy kształt nowego szpitala



Prace elewacyjne na kolejnych skrzydłach DCOPiH są już na ukończeniu

Budowa nowej siedziby Dolnośląskiego Centrum Onkologii, Pulmonologii i Hematologii we Wrocławiu wkracza w kolejny etap. Na placu budowy widać wyraźny postęp zarówno na zewnątrz, jak i wewnątrz powstającego kompleksu, który już w 2027 r. przyjmie pierwszych pacjentów.

Bartosz Moch

Bryła budynku jest już w dużej mierze ukształtowana. Prace elewacyjne na kolejnych skrzydłach są już na ukończeniu, a całość coraz wyraźniej pokazuje kształt nowego szpitala. Równolegle intensywnie prowadzone są roboty wewnątrz budynku: powstają ściany, instalacje techniczne i kolejne elementy infrastruktury niezbędnej do funkcjonowania nowoczesnego, kompleksowego ośrodka. Trwają prace również poza budynkiem. Kształtowane są tereny wokół szpitala, powstaje infrastruktura odprowadzania

wód opadowych i przygotowywane są przyszłe parkingi (do dyspozycji pacjentów będzie ponad 500 miejsc postojowych). Równolegle realizowane są działania związane z infrastrukturą energetyczną, kluczową dla funkcjonowania tak dużego obiektu.

Nowy szpital powstaje jako kompleks, który połączy w jednym miejscu trzy dotychczasowe wojewódzkie szpitale: onkologiczny, chorób płuc i transplantacji komórkowych z krajowym bankiem dawców szpiku. Pacjenci będą mogli korzystać z pełnej diagnostyki i leczenia bez konieczności

przemieszczania się między różnymi lokalizacjami. W jednym miejscu dostępne będą poradnie onkologiczne i zabiegowe, terapii systemowej i radioterapii, a także genetyczne, rehabilitacyjne, leczenia bólu i opieki wspierającej. Uzupełnieniem będą poradnie internistyczne i wyspecjalizowane gabinety diagnostyczne oraz zabiegowe.

Dolnośląskie Centrum Onkologii, Pulmonologii i Hematologii ma rozpocząć działalność w 2027 r. i znacząco poprawić dostęp do leczenia nowotworów dla mieszkańców Wrocławia i całego regionu.

Ruszył wieloetapowy remont terrarium

Terrarium w zoo przejdzie dużą metamorfozę. To duży projekt zaplanowany na lata 2026–2028. W tym roku prace będą kosztowały ok. 500 tys. zł, a całość inwestycji to blisko 5 mln zł.

Inwestycja rozłożona jest na etapy i docelowo poprawi funkcjonowanie pawilonu, jego dostępność i komfort zwiedzania. Prace zaczynają się od zachodniego skrzydła zabytkowego budynku. Remont obejmie tam wzmocnienie konstrukcji, przebudowę instalacji, a w kolejnych etapach także budowę szybu windowego i montaż windy, która poprawi dostępność obiektu. Zmieni się także sama ekspozycja. Terrariów będzie nieco mniej, ale będą większe i lepiej dopasowane

do potrzeb zwierząt. Modernizacja oznacza czasowe utrudnienia dla odwiedzających wrocławski ogród zoologiczny. Prawe skrzydło budynku będzie niedostępne dla zwiedzających, a do części „Smoki Indonezji” można wejść tylko z zewnątrz. Terrarium w ZOO Wrocław ma długą historię. Budynek z 1885 r. był na początku restauracją i salą koncertową, a po wojennych zniszczeniach wrócił do życia i został udostępniony odwiedzającym w 1979 r. jako dom dla zwierząt.



ZOO WROCLAW

Prace przy wodociągu na Piotra Skargi

Trwa modernizacja sieci wodociągowej przy Piotra Skargi na odcinku od Oławskiej do Nowej. Inwestycja obejmuje wymianę wysłużonej infrastruktury z 1969 r., co ma zwiększyć niezawodność dostaw wody i ograniczyć awarie. Zrealizowano już nowy odcinek łączący sieci po obu stronach ulicy, a obecnie (metodą bezwykopową) przebudowywane jest 220 m rurociągu. Prace mają zakończyć się jeszcze w kwietniu, a ich koszt przekracza 600 tys. zł.

500 m jezdni na Zielińskiego

Rozstrzygnięto przetarg na opracowanie projektu przebudowy i rozbudowy Zielińskiego na odcinku od Swobodnej do Szczęśliwej (ponad 500 m). Inwestycja zakłada budowę nowej jezdni, chodników po obu stronach, drogi rowerowej, przebudowę skrzyżowań i przystanków, a także zachowanie maksymalnej liczby miejsc parkingowych. Uzupełnieniem będzie oświetlenie LED, monitoring, kanały technologiczne, nowa zieleń i rozwiązania retencyjne dla wód opadowych. Projekt obejmuje obszar pod ochroną konserwatorską, a realizacja potrwa 1,5 roku i będzie kosztować ponad 981 tys. zł.

Trwają inwestycje w kolejne kamienice

Miasto zatwierdziło projekt i wydało pozwolenie na budowę dla kamienic przy Pułaskiego i Małachowskiego. Na przetarg czekają bliźniaczki z Benedyktynskiej, a na Cybulskiego trwa już remont.

W różnych częściach Wrocławia trwają i przygotowywane są kolejne remonty kamienic, które mają poprawić ich stan techniczny i komfort życia ich mieszkańców. Miasto wydało pozwolenie na remont budynków przy Pułaskiego 73–81 wraz z oficynami i przy Małachowskiego 24. Decyzja otwiera drogę do wyczerpanej modernizacji całej pierzei i jest istotna także w kontekście planowanej przebudowy ul. Pułaskiego. Duże zmiany czekają rów-

niez komunalne kamienice przy Benedyktynskiej. W budynku pod numerem 22 planowany jest remont części wspólnych, a podobne prace trwają już pod numerem 20. W kolejnych etapach modernizacja obejmie także numer 24, a całość uzupełni termomodernizacja. Z kolei przy Cybulskiego 10 rozpoczął się remont elewacji kamienicy. To kontynuacja wcześniejszych prac przy sąsiednim budynku pod numerem 8, przywracających estetykę tej części ulicy.



WROCLAWSKIE MIESZKANIA



MATERIAŁY PRASOWE

Zmienia się CAL przy Zachodniej

Trwa remont budynku przy Zachodniej 1–3 na Szczepinie. Prace obejmują ocieplenie i odnowienie elewacji, wymianę okien, wykonanie izolacji przeciwwilgociowej ścian podziemnych i przebudowę chodnika. Prace powinny zakończyć się na początku wakacji.



MATERIAŁY PRASOWE

Nasadzenia zieleni na kolejnych osiedlach

Wiosenne zazielenianie osiedli TBS Wrocław nabiera tempa. Nowe drzewa i krzewy pojawiły się w Leśnicy, na Stabłowicach i Nowych Żernikach. Przy Krępickiej i Prochowickiej posadzono klony kuliste i lipy drobnolistne. Prace trwają także przy Wojanowskiej.

Nadodrzańska Osada Przygody coraz bliżej

Przy gen. I. Połbina trwa realizacja inwestycji z WBO i Programu Rewitalizacji Zieleni. Główną atrakcją będzie wodny plac zabaw, uzupełnią go alejki, oświetlenie, schody na wał, plac zabaw o powierzchni ok. 400 mkw. i ogród deszczowy. Całość ma być gotowa latem.



MATERIAŁY PRASOWE

Budowa odcinka chodnika na Kurpiów

Odcinek łączy okolice przedszkola ze skrzyżowaniem z Brylantową. Inwestycja o długości 280 m obejmuje też przebudowę zjazdów i skrzyżowań, budowę wyniesionych przejść dla pieszych, oświetlenie i nasadzenia zieleni. Prace potrwać około 4 miesięcy.



MATERIAŁY PRASOWE

CH Zajezdnia czeka na nowy przetarg

Zabetonowany teren przy Centrum Historii Zajezdnia ma stać się bardziej zielony. Niestety, wykonawca zszedł z placu budowy i miasto będzie musiało rozpiścić nowy przetarg. Wykonawca nie podjął prac przez ponad dwa tygodnie, nie reagował też na wezwania do ich wznowienia. W związku z tym Zarząd Inwestycji Miejskich odstąpił od umowy z wyłącznej winy wykonawcy. Obecnie prowadzone są inwentaryzacja wykonanych robót, ich rozliczenie i zabezpieczenie placu budowy. Kolejnym krokiem będzie przygotowanie zakresu i materiałów do ogłoszenia przetargu na zakończenie inwestycji przez nowego wykonawcę. Wykonawcy, który zszedł z budowy, zostaną naliczone kary umowne.

Prawie pół mld zł na autobusy

MPK Wrocław podpisało 9.04 umowę na zakup 40 spaliny- wych autobusów marki Solaris z opcją dokupienia kolejnych 160. Za 200 pojazdów MPK zapłaci 474 mln zł. Ten kontrakt i poprzednie pozwolą MPK na wymianę całej floty autobusowej. W mieście sukcesywnie pojawia się 448 autobusów spaliny- wych i elektrycznych. Podpisana umowa dotyczy zakupu Solarisów o napędzie konwencjonalnym, a niebawem, na przełomie maja i czerwca, pojawi się we Wrocławiu Solaris elektryczny z wcześniejszego zamówienia. Za 200 Solarisów MPK zapłaci dokładnie 474 129 489,90 zł, a za 40 sztuk z zamówienia podstawowego – 87,4 mln zł. Będą to autobusy: przegubowe (mega) i krótsze (nazywane maxi lub solo).

Projekt przebudowy Zielińskiego

Wrocławskie Inwestycje rozstrzygnęły przetarg na zaprojektowanie przebudowy blisko 600-metrowego odcinka ul. Zielińskiego. Wygrała firma PBW Inżynieria, która ma półtora roku na przygotowanie dokumentacji uwzględniającej m.in. nową nawierzchnię ulicy (o szerokości 6 m), dwukierunkową drogę rowerową i chodniki, przebudowę skrzyżowań (z ul. Swobodną i Szczęśliwą), przebudowę peronów przystankowych z nowym wyposażeniem, nowoczesne oświetlenie dróg, chodników i przejść dla pieszych.

Autobusy przestają jeździć Gagarina

Wojsko posuwa się naprzód z budową torów kolejowych na lotnisko i zamyka przejazd przez ul. Żwirki i Wigury Zachodnią. To ważna wiadomość dla mieszkańców zachodniej części Muchoboru Wielkiego, bo od 18.04 nie dojadą oni autobusami 927 i 967 na ulicę Gagarina. Będą one kursować przez Narutowicza.

➤ **Szczegóły zmiany na trasach:** www.wro.news/zmiany-gagarina

Po pierwsze, drugie i trzecie – zwolnij!

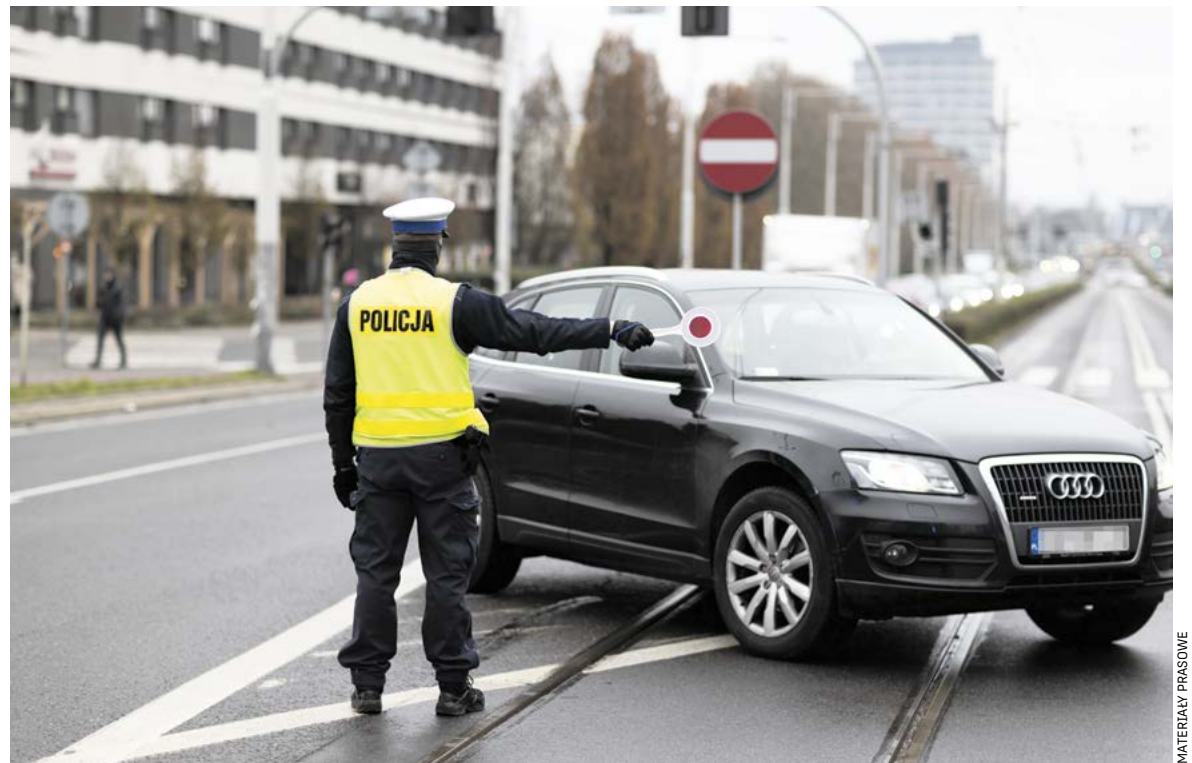
W minionym roku we Wrocławiu doszło do niemal 10 tys. wypadków i kolizji. Powodem 394 zdarzeń była nadmierna prędkość, przez którą zginęło 10 osób. Od 2016 r. do 2025 r. w mieście zabitych zostało 75 pieszych, a ponad 1,7 tys. zostało ciężko lub lekko rannych.

▮ **Bartosz Chochołowski**

Prędkość to niejedyna przyczyna wypadków. W ubiegłym roku 143 pieszych ucierpiało, gdy kierujący nie ustąpił im pierwszeństwa na przejściu dla pieszych. Ale sami piesi też powodują wypadki, których są ofiarami. 36 razy weszli na przejście na czerwonym świetle, 29 wtargnęło przed jadący samochód, a 9 razy zostali potrąceni, bo przechodzili w niedozwolonym miejscu. To, że jeździmy zbyt szybko, potwierdzają dane z odcinkowego pomiaru prędkości na Alei Jana III Sobieskiego, który tylko w 2025 r. zanotował 11,3 tys. przekroczeń prędkości – to średnio 31 dziennie.

– Nadmierna prędkość stanowi jedno z najbardziej niebezpiecznych naruszeń bezpieczeństwa w ruchu drogowym i pozostaje jedną z głównych przyczyn najtragiczniejszych w skutkach zdarzeń drogowych – podsumowuje podkomisarz Aleksandra Freus z Komendy Miejskiej Policji we Wrocławiu.

Za szybka i nieostrożna jazda może skończyć się stłuczką. To stres, wydatki, wizyta u blacharza, ale to i tak niewiele, bo w zdarzeniu nie bierze udziału „niechroniony uczestnik ruchu drogowego”. Tak przepisy i policjanci określają pieszych, rowerzystów, jeżdżących hulajnogami,



Przekraczanie dozwolonej prędkości skutkuje mandatami, punktami karnymi, kolizjami i wypadkami

motorowerami czy motorami. Wypadek samochodu z ich udziałem jest bardzo groźny, a im szybciej samochód jedzie, tym skutek jest straszniejszy.

Między innymi ze względu na dobro pieszych w mieście są miejsca, gdzie trzeba zwolnić. To strefy uspokojonego ruchu (tempo 30 – znak B-43) czy strefy zamieszkania (znak D-40). Powodów uspokajania ruchu może być wiele, ale najczęstszą motywacją jest bezpie-

czeństwo. Jeśli kierowca jedzie 30 km/h, to nawet, gdy się zamyśli, zagapi albo pieszy zrobi coś nieprzewidywalnego, to da się uniknąć tragedii. Droga hamowania wynosi od 4 do 5 m. Przy 20 km/h wynosi już zaledwie 2-3 m. Poza tym przy tej prędkości, jeśli kierowca nie zdąży się zatrzymać, to siła uderzenia w przechodnia najczęściej nie jest tak duża, aby go zabić. Natomiast droga hamowania z prędkości 50 km/h to jakieś 14 m, a z 60 km/h – 20 m. Do tego

należy doliczyć czas reakcji, od spostrzeżenia zagrożenia do naciśnięcia pedału hamulca.

– Zmniejszenie prędkości skraca drogę reakcji i hamowania. Niższa prędkość to większa szansa na uniknięcie zdarzenia drogowego i ograniczenie ich skutków – potwierdza Aleksandra Freus. – Apelujemy do kierowców o rozwagę i przestrzeganie ograniczeń. Bezpieczeństwo na drodze zależy od nas wszystkich.

100 tysięcy litrów białej farby na ulicach



Pracownik ZDiUM podczas pracy na malowarce do odświeżania pasów

Odświeżenia wymaga ponad 200 tys. mkw. oznakowania. Do białych linii dołączy 250 kopert dla osób z niepełnosprawnościami i 500 przejść dla pieszych w sąsiedztwie wrocławskich szkół.

▮ **Redakcja**

Zarząd Dróg i Utrzymania Miasta na podstawie analiz natężenia ruchu i znaczenia ulic stworzył harmonogram etapów odświeżania oznakowania. W pierwszej kolejności obejmą one kluczowe wjazdy do miasta: Legnicką, Krakowską, Karkonoską i Żmigrodzką, a także najbardziej obciążone ruchem arterie i ciągi komunikacyjne: Powstańców Śląskich, Ślęzną i Armii Krajowej. Potem działania będą rozszerzane na ulice zbiorcze i lokalne. Szczególnie istotne jest także odtwarzanie oznakowa-

nia dróg, które przeszły remonty nawierzchni w ramach programu Wrocław na Dobrej Drodze, które zbiegają się w czasie z wyznaczeniem płatnych miejsc postojowych na Powstańców Śląskich i tzw. kopert dla osób z niepełnosprawnościami. Prace startują w kwietniu, ponieważ w tym wiosennym miesiącu odpowiednia wilgotność i temperatury (również nocą) pozwalają na skuteczne prowadzenie robót. Do odświeżenia oznakowań użytej zostanie ok. 100 tys. litrów farby. Namalowana taką ilością jedna biała linia połączyłaby Wrocław z Tunisiem.

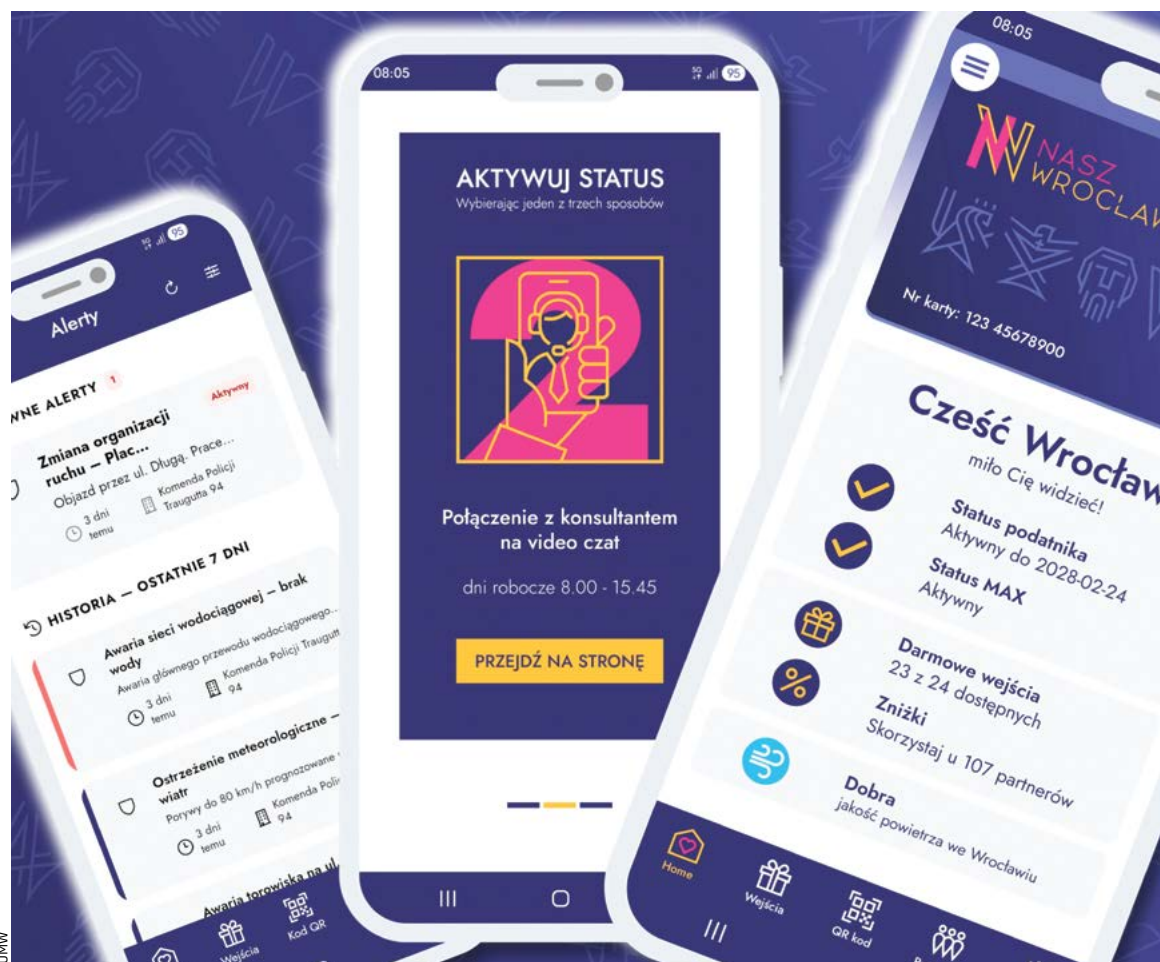
Nowa aplikacja Nasz Wrocław jest już dostępna

Ważne informacje na temat bezpieczeństwa i utrudnień w ruchu, interaktywna lista miejsc, gdzie można liczyć na zniżki lub darmowe wejścia, i mapa defibrylatorów to tylko niektóre zmiany, które pojawiły się w nowej wersji aplikacji programu Nasz Wrocław.

Beata Turska

Można już pobierać nową wersję aplikacji programu Nasz Wrocław. Kluczowa nowość: informacje dotyczące bezpieczeństwa, które się w niej znajdują, mogą być ważne także dla osób, które nie mieszkają na stałe we Wrocławiu!

– Z programu Nasz Wrocław, zachęcającego mieszkańców, by rozliczali swoje podatki we Wrocławiu, korzysta już ponad 354 tys. Wrocławianek i Wrocławian. Dla Wrocławia to ważne, by robili to właśnie tutaj, bo ponad 50 proc. budżetu miasta – 4,5 mld z 9 mld zł – stanowią wpływy z PIT i CIT mieszkańców, którzy w swoim rozliczeniu podatkowym wpisują Wrocław jako swoje miejsce zamieszkania. Dzięki temu możemy np. budować nowe szkoły, rewitalizować kamienice, remontować ulice, inwestować w transport publiczny. To, by mieszkańcy meldowali się na pobyt stały we Wrocławiu też jest ważne, bo dzięki temu wiemy, w jaki sposób miasto rozwijać – wyjaśnia Marcin Urban, skarbnik Wrocławia.



Nowa wersja aplikacji

Aplikacja ma teraz nową szatę graficzną, ale też wzbogaciła się o wiele nowych funkcji i rozwiązań, które ułatwiają korzystanie ze zniżek i innych udogodnień.

– Od dzisiaj w aplikacji Nasz Wrocław będą się pojawiały także ważne komunikaty związane

z bezpieczeństwem, np. zagrożeniem powodzią i innymi problemami. Będą dostępne także dla osób, które nie są związane z miastem na stałe, np. turystów. Chcemy, żeby wszyscy – zarówno mieszkańcy, jak i przyjezdni – czuli się we Wrocławiu bezpiecznie – mówi Radosław Michalski, dyrektor Departamentu Marki Miasta.

Nowe funkcje aplikacji to:

- galeria aktywnych kuponów wejść i zniżek
- podgląd historii wykorzystanych ofert
- interaktywna mapa i lista partnerów, umożliwiająca wyszukiwanie po kategoriach i lokalizacji
- filtrowanie po parametrach, takich jak godziny otwarcia,

miejsca przyjazne dzieciom, miejsca przyjazne zwierzętom itp.

- kody QR do szybkiego skanowania przy kasie
- mapa miejsc parkingowych dla osób z niepełnosprawnościami.

Bezpieczny Wrocław

Dzięki nowej wersji aplikacji możemy otrzymywać alerty, które pozwalają być na bieżąco w sytuacjach zagrożenia. Są to komunikaty dotyczące: sytuacji zagrożających życiu lub zdrowiu mieszkańców i turystów, awarii i innych utrudnień, alerty pogodowe, informacje o zagrożeniach sanitarno-epidemiologicznych.

Moduł Bezpieczny Wrocław zawiera także przydatne narzędzia:

Plecak Ewakuacyjny – aplikacja podpowie, co warto spakować, jaki jest stan naszego plecaka itd.

Mapa AED – lokalizacja defibrylatorów z GPS.

Informacje dotyczące jakości powietrza – aktualny indeks AQI.

Aplikacja dostępna jest na wszystkie modele telefonów. Masz pytanie? Pracowników programu można spotkać na miejskich piknikach, np. w najbliższą niedzielę, 19 kwietnia podczas wydarzenia WROśnij we Wrocław przy ul. Rdestowej.

Book Tram, czyli wsiądź do tramwaju po książkę



Tramwaj pełen książek wyjedzie na wrocławskie ulice już 15 kwietnia

W najbliższą środę, podobnie jak każdego 15. dnia innych miesięcy, pasażerowie Book Tramu dostaną w prezencie książki w ramach trwającej od pół roku akcji „Wrocław czyta”. Do Wrocławian korzystających z MPK trafiło już ponad tysiąc egzemplarzy, a teraz pora na kolejne.

Beata Turska

Book Tram – „Tramwaj zwany zaczytaniem” – to specjalnie oznakowany tramwaj, który jest mobilną reklamą czytania i symbolem akcji „Wrocław czyta”, łączącej miejskie instytucje, artystów, księgarnie i mieszkańców wokół wspólnej idei promowania czytelnictwa.

Każda z książek, które będzie można dostać w Book Tramie, jest zapakowana jak prezent, więc nie zobaczymy jej tytułu. Jednak spokojnie: na pewno nie będziemy żałować, bo wyboru dokonali wrocławscy księgarze, antykwariusze i bibliotekarze, a więc ludzie, którzy znają temat od podszewki i wiedzą, co może zainteresować czytelników. Tym razem książki będą rozdawać m.in. wrocławskie autorki – Agata Kunderman i Sara Antczak. Na pasażerów czeka również wyjątkowa pula – 20 egzemplarzy książek Filipa Cembali z autografem. Akcja nie tylko budzi entuzjazm wśród obdarowanych, ale też zachęca ich do rozmów o książkach.

Book Tram to nie wszystko. Na 23 kwietnia, w Międzynarodowym Dniu Książki i Praw Autorskich,

zaplanowane jest wspólne czytanie na wrocławskim Rynku. Początek o godz. 12.

Przed nami także Wrocławska Nagroda Poetycka Silesius, Literacka Nagroda Europy Środkowej Angelus i wielkie grudniowe targi książek. Przez najbliższe miesiące czeka nas także mnóstwo innych wydarzeń, o których będziemy informować na bieżąco.

Akcja „Wrocław czyta” to wspólna inicjatywa Klubu Muzyki i Literatury realizowana we współpracy z Miejską Biblioteką Publiczną i Wrocławskim Domem Literatury.

1. PROPOZYCJA ALINY OGRODOWCZYK



Trasa: Ratowice – Kotowice – Jezioro Dziewicze – Siechnice (14 km)

Czas przejścia: ok. 4 h

Dojazd: Wrocław Ratowice autobusem nr 855. Powrót Siechnice – Wrocław Koleje Dolnośląskie.

Atrakcje: Przejście wałem wzdłuż starorzecza Odry, Jezioro Dziewicze, bardzo blisko szlaku Jezioro Panieńskie, wieża widokowa w Kotowicach, krzyż pokutny w Siechnicach.

2. PROPOZYCJA IWONY KOWALCZYK



Trasa: Miękinia – Mrozów – Wojnowice – Brzezinka Średzka (10,9 km)

Czas przejścia: ok. 3 h

Dojazd i powrót: pociąg

Atrakcje: Winnica Jaworek, pałac w Miękinii, bagna, łąki, Pałac w Mrozowie, Zamek Wojnowice, Pałac w Brzezince, Pałac w Brzezince Średzkiej

3. PROPOZYCJA WOJCIECHA WODO



Trasa: Długoleka – Szczodre – Długoleka (3,5 km)

Czas przejścia: niecała godzina

Dojazd i powrót: pociąg

Atrakcje: przyroda

OBWĘDRUJ WROCŁAW DOOKOŁA ŻÓŁTYM SZLAKIEM

Zamki, pałace, ruiny, lasy, stawy, parki, a nawet Wieża Rycerska, Zaczarowana Stodoła i raj dla dzieci w Szczodrem – wiodący wokół Wrocławia żółty szlak pieszy im. Turonia jest tak różnorodny, że każdy znajdzie tam coś dla siebie, i na tyle długi (prawie 190 km), że wystarczy na wszystkie wiosenne i letnie weekendy. O to, jakich miejsc nie można pominąć i jak przygotować się do wędrowki, zapytaliśmy Alinę Ogrodowczyk, Iwonę Kowalczyk i Wojciecha Wodo z koła „Perpedes” Oddziału Wrocławskiego PTTK.

Beata Turska

Żółty szlak pieszy im. Bronisława Turonia tworzy wokół Wrocławia nieregularną pętlę. Jest podzielony na 11 odcinków, które zaczynają się i kończą w miejscach, do których łatwo dojechać pociągiem albo komunikacją publiczną, a to oznacza, że nie trzeba korzystać z samochodu. Wycieczkę można zacząć i zakończyć w każdym z takich miejsc, a następnym razem wybrać inny fragment trasy.

– Można zacząć np. w Leśnicy, dojechać tam pociągiem, zobaczyć tamtejszy pałac i jeszcze tego samego dnia dojechać autobusem, tramwajem albo pociągiem, zobaczyć tutejszy Zamek, potem pójść w stronę Mrozowa, żeby zobaczyć tamtejszy pałac i jeszcze tego samego dnia dojechać do zamku w Wojnowicach, a przy kolejnej okazji wybrać inny fragment – mówi Alina Ogrodowczyk, Przewodnik Turystyki Pieszej z koła „Perpedes” Oddziału Wrocławskiego PTTK.

Piękne miejsca, spokój, zieleń

Na szlaku jest wiele pięknych miejsc.

– Osobiście najbardziej lubię okolice Jeziora Dziewiczego niedaleko Kotowic w gminie Siechnice. Jest otoczone lasami, zaledwie 200, może 300 m dalej jest jezioro, nazywane Panieńskim. Spokój, zieleń, mnóstwo ptactwa wodnego, a do tego wieża widokowa. Łatwo tam dojechać z centrum Wrocławia, np. pociągiem do stacji Kotowice – zachęca Alina Ogrodowczyk.

Iwona Kowalczyk, również Przewodnik Turystyki Pieszej z koła „Perpedes”, także lubi te okolice, ale na wyprawę z dziećmi (i nie tylko

z nimi) poleca okolice XVI-wiecznego zamku na wodzie w Wojnowicach. – Trasa wokół zamku jest łatwa do pokonania i pełna zieleni. Są tu ławeczki, na których można odpocząć, można też pójść na lody w zamkowej kawiarni – mówi. – Innym miejscem, które poleciłabym rodzinom z dziećmi, jest Zamek Topacz z Muzeum Motoryzacji i Techniki.

Wojciech Wodo, znakarz z PTTK (zajmuje się, jak można się domyślić, wytyczaniem, odnawianiem i utrzymywaniem szlaków turystycznych) na wyprawę z dziećmi, zwłaszcza małymi, proponuje króciutką trasę Długoleka – Szczodre – Długoleka.

– Dojeżdżamy do stacji Długoleka i dosłownie po chwili możemy już wędrować żółtym szlakiem wśród zieleni. Ten odcinek nie jest wymagający, za to wyjątkowo atrakcyjny pod względem



Okolice średniowiecznego grodu w Sołtysowicach



Kumak – rzeźba nad stawem w Parku w Szczodrem

– Takie skrytki są na całym szlaku. Można w nich znaleźć najróżniejsze przedmioty. Czasem to długopis albo kredki, innym razem pomalowany kamień albo wsunięta w rurę na moście kartka z rymowanymi wskazówkami prowadzącymi do kolejnego „skarbu”. Kiedyś pod korzeniem drzewa znaleźliśmy pająka z gumy, w którym ukryta była zabawka – opowiada Iwona Kowalczyk.

Ze Szczodrego można pójść dalej, wrócić do Długoleki albo wybrać się do Parku w Szczodrem z mnóstwem atrakcji dla najmłodszych turystów: groblami, pomostami, placami zabaw,

hamakami, tunelami, trampolinami. Jest nawet statek piracki! W weekendy zjeżdżają tam rodziny z całego Wrocławia i okolic, więc to świetne miejsce na zawieranie nowych znajomości.

Rusz szukać skarbów albo zdobyć odznakę

Jak namówić dziecko albo nastolatka na taką wyprawę? Zachętą może być... szukanie skarbów, czyli geocaching – gra, w którą na całym świecie grają także dorośli. Skrytek ze „skarbami” szukamy na podstawie współrzędnych podanych w aplikacji, które odczytuje się na własnym smartfonie, sami też możemy ukrywać „skarby” dla innych.

– Takie skrytki są na całym szlaku. Można w nich znaleźć najróżniejsze przedmioty. Czasem to długopis albo kredki, innym razem pomalowany kamień albo wsunięta w rurę na moście kartka z rymowanymi wskazówkami prowadzącymi do kolejnego „skarbu”. Kiedyś pod korzeniem drzewa znaleźliśmy pająka z gumy, w którym ukryta była zabawka – opowiada Iwona Kowalczyk.



Dworzec kolejowy w Brzegu Dolnym

Solo, z bliskimi lub z klubem „Perpedes”

Na taką wycieczkę można wybrać się samodzielnie, z rodziną i przyjaciół-

Wojciech Wodo przypomina, że dzięki wędrowni żółtym szlakiem można także zdobyć odznakę „Wędrowki dookoła Wrocławia” i Odznakę Turystyki Pieszej PTTK.

– W Oddziale Wrocławskim PTTK działają różne koła, w tym nasze koło „Perpedes” – mówi Alina Ogrodowczyk. – W każdą sobotę i niedzielę organizujemy bezpłatne wycieczki, nie tylko po żółtym szlaku. Programy są ogłaszane miesiąc wcześniej na stronie internetowej: www.pttk.wroclaw.pl/chodz-z-nami, na tablicy ogłoszeń w siedzibie PTTK (Rynek-Ratusz 11/12, między lokalami PRL a Casa de la Musica) i w czasopiśmie „Na Szlaku”. Nie trzeba się wcześniej zapisywać do PTTK ani rezerwować miejsca. Wystarczy przyjść na miejsce zbiórki z biletem na pociąg albo autobus. Proponowane



Pałac Kornów w Pawłowicach

przez nas trasy mają na ogół kilkanaście kilometrów, czasem trochę więcej, zawsze to podajemy. Jeśli chodzi o żółty szlak, to najpopularniejszy ostatnio jest odcinek z Mrozowa do Leśnicy i z Leśnicy do Smolca.

Podstawa to odpowiednie ubranie

Jak zacząć takie wędrowanie, jeśli się nigdy dotąd tego nie robiło?

– Podstawa to ubranie odpowiednie do pogody, peleryna albo parasol na wszelki wypadek, wygodne buty, najlepiej takie, które się nie ślizgają, i plecak, a w nim kanapki i coś do picia – wylicza pani Alina. – Na początek proponuję 10, górą 12 km, żeby sprawdzić swoje siły. Przyjmujemy ok. 4 km, ale trzeba doliczyć czas na naciężenie się tym, co po drodze spotkamy.

Ruch, przyroda i historia

Jak wiadomo każda forma ruchu dobrze wpływa na nasze zdrowie, ale takie wycieczki to także satysfakcja, poznanie nowych miejsc, ich historii, radość obcowania z przyrodą, a jeśli się bierze udział w takich wycieczkach, jak np. te organizowane przez „Perpedes”, również możliwość zawarcia nowych znajomości.

SZLAK DOKOŁA WROCŁAWIA

IM. DRA BRONISŁAWA TURONIA

oznakowany kolorem żółtym istnieje od 1975 roku. Był wtedy krótszy (miał 135 km) i nie tworzył pętli, która została domknięta dopiero po wybudowaniu Mostu Pokoju w Brzegu Dolnym. Dziś liczy dokładnie 181,9 km, a przejście całości zajmuje prawie 47 h. Bronisław Turon, patron szlaku, był działaczem PTTK. „Skromny człowiek, pasjonat, dobry duch turystyki” – czytamy we wspomnieniu na jego temat.

- Zamki na szlaku:** Leśnica, Wojnowice, Uraz, Smolec, Zamek Topacz.
- Ważniejsze pałace:** Brzeg Dolny, Pręczyce, Świniary, Pawłowice, Szczodre, Biskupice Podgórne.
- Cenne zabytkowe kościoły:** Jaskotle, Tyniec Mały, Święta Katarzyna, Długoleka.
- Inne atrakcje:** Wieża Rycerska w Biestrzykowie, Park w Szczodrem z atrakcjami dla dzieci, Zaczarowana Stodoła w Kłebowicach z weekendowym bazarom rękodzieła regionalnego, Port Uraz z mariną.
- Mapę szlaku** można znaleźć na stronie internetowej www.mapa-turystyczna.pl
- Cały żółty szlak** można także przejechać rowerem. Poszczególne odcinki mają różną nawierzchnię, czasem jest to asfalt, częściej leśne ścieżki i drogi gruntowe.



Dom Szwajcara w Brzegu Dolnym

Profilaktyka to podstawa – zadbaj o swoje zdrowie

Bezpłatne konsultacje lekarskie, rehabilitacja po zawale, wsparcie dla kobiet w okresie menopauzy czy programy dla osób z cukrzycą – Wrocław rozwija ofertę bezpłatnych programów prozdrowotnych dla mieszkańców. To szansa na wczesne wykrycie chorób, dostęp do specjalistycznej opieki i poprawę jakości życia.

■ Marta Michałowska

Miasto od lat inwestuje w profilaktykę zdrowotną, a zainteresowanie badaniami pokazuje, jak bardzo są one potrzebne. Tylko z programu dotyczącego profilaktyki stopy cukrzycowej korzysta rocznie około tysiąca osób i ok. 100 przedstawicieli personelu medycznego, a jego skuteczność została doceniona ogólnopolską nagrodą „Zdrowy Samorząd”.

Wrocławskie programy zdrowotne są dopasowane do konkretnych potrzeb mieszkańców. Niezależnie od wieku czy sytuacji zdrowotnej warto sprawdzić dostępne możliwości i zapisać się jeszcze dziś.

■ Dla osób z cukrzycą

Program „Zdążyć przed stopą cukrzycową” pomaga zapobiegać groźnym powikłaniom choroby. Uczestnicy mogą liczyć na edukację zdrowotną, konsultacje specjalistów, wsparcie dietetyczne i diagnostykę, która pozwala wcześniej wykrywać zagrożenia.

Do programu mogą zgłaszać się pełnoletni mieszkańcy Wrocławia chorujący na cukrzycę. Rekrutację prowadzi Wojewódzki Zespół Specjalistycznej Opieki Zdrowotnej we Wrocławiu przy ul. Dobrzyńskiej. O przyjęciu do programu decyduje kolejność zgłoszeń. Zapisy: pon.,



Warto przestać odkładać zdrowie „na później” i skorzystać z bezpłatnych programów profilaktycznych

śr. i pt. w godz. 8–13 pod nr. telefonu: 71 774 77 57. Informacje o programie udzielane są: pon.–pt. w godz. 8–13 pod nr. 507 602 018. Szczegóły można także uzyskać podczas wizyt w poradniach diabetologicznych i w placówkach podstawowej opieki zdrowotnej. Program finansowany jest w ca-

łości ze środków miasta. W 2025 r. Wrocław przeznaczył na jego realizację 280 tys. zł, a w 2026 r. budżet programu wynosi już 300 tys. zł.

■ Dla kobiet w wieku 40–55 lat

Ruszyły zapisy do programu wsparcia w okresie menopauzy. Obejmuje on bezpłatne konsul-

tacje z ginekologiem, położną i psychologiem i webinary pomagające radzić sobie z objawami przekwitania.

Zapisy są bezpłatne, ale decyduje kolejność zgłoszeń. Zapisy ruszyły 10.04. Zgłoszenia przyjmowane są pod nr. 720 722 622, przez e-mail:

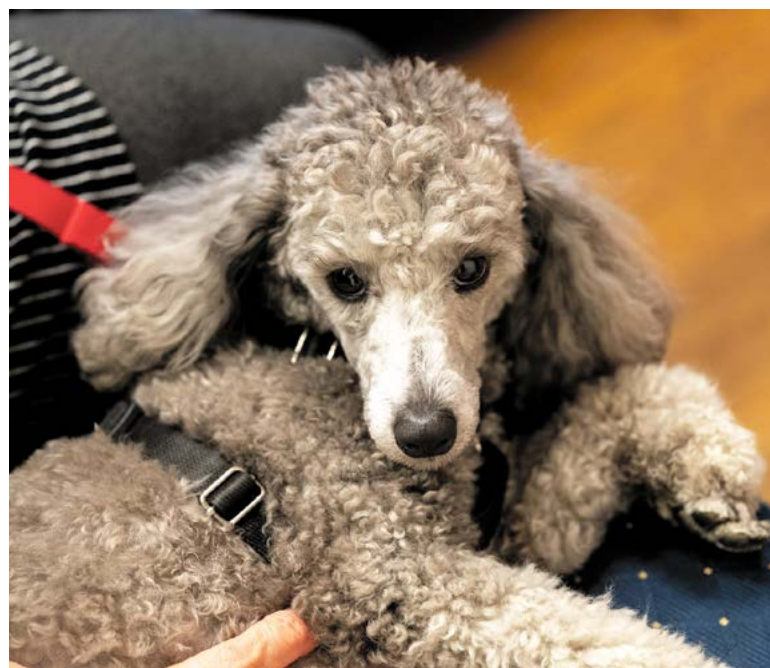
kontakt@centrum-menopauzy.pl i osobiście w Femistory Centrum Menopauzy przy ul. Strzegomskiej 138 (koordynator działania. Program wsparcia dla kobiet w okresie menopauzy realizowany jest we Wrocławiu od 2020 r. Miasto przeznaczyło na niego blisko 600 tys. zł, a w tym roku ponad 147,5 tys. zł.

■ Dla osób po zawale serca

Nowa edycja programu rehabilitacyjnego skierowana jest do mieszkańców, którzy w ciągu ostatnich 12 miesięcy przeszli zawał lub zabieg kardiologiczny. Dostępne są zajęcia ruchowe, konsultacje specjalistyczne, badania, wsparcie dietetyka i psychologa.

W nowej edycji przygotowano ok. 160 miejsc. Warunkiem udziału jest skierowanie do poradni kardiologicznej od lekarza. Program „Rozszerzenie dostępu do rehabilitacji sercowo-naczyniowej w ramach wtórnej prewencji chorób sercowo-naczyniowych” realizuje Centrum Kardiologiczne „Pro Corde” przy ul. Nowowiejskiej 64-66/1a (tel. 71 322 60 08). Przez 15 lat z programu skorzystało 3 330 osób. Miasto przeznaczyło na jego realizację blisko 6 mln zł. W tym roku dofinansowanie na ten projekt z Urzędu Marszałkowskiego Województwa Dolnośląskiego to 61 tys. złotych.

II Dolnośląski Kongres Praw Zwierząt we Wrocławiu



Jaris, jeden z najważniejszych uczestników pierwszej edycji wydarzenia

Wrocław ponownie stanie się miejscem debaty o prawach zwierząt, wyzwaniach z nimi związanych i dobrych praktykach. Już 17 i 18 kwietnia rozpocznie się II Dolnośląski Kongres Praw Zwierząt, który ma charakter otwarty i zaprasza wszystkich zainteresowanych dobrostanem zwierząt.

■ Redakcja

Pierwsza edycja Kongresu została zorganizowana w 2025 r. W odpowiedzi na pozytywny odbiór wydarzenia tegoroczna odsłona została rozszerzona, Kongres potrwa dwa dni (17–18.04) we Wrocławskim Centrum Kongresowym (ul. Wystawowa 1).

Wydarzenie ponownie zaprasza do rozmowy o wyzwaniach, z którymi mierzą się zarówno samorządy, jak i organizacje działające na rzecz zwierząt. To okazja do wymiany doświadczeń oraz prezentacji dobrych praktyk, które mogą przy-

czynić się do poprawy standardów opieki i dobrostanu zwierząt.

Program Kongresu otworzy wykład inauguracyjny „Wilk w Polsce – przeszłość, teraźniejszość, przyszłość”. W kolejnych częściach zaplanowano panele dyskusyjne poświęcone roli ogrodów zoologicznych, ochronie ptaków, statusowi koni jako zwierząt towarzyszących i zagadnieniom związanym z łowiectwem w Polsce.

W programie także prezentacja fotografii zwierzęcej autorstwa Mateusza Piesiaka. Wydarzenie ma

charakter otwarty – udział w nim mogą wziąć wszyscy zainteresowani.

Zaangażowanie miasta w ochronę zwierząt nie ogranicza się jednak do debat i wydarzeń. W 2026 r. Wrocław przeznaczy na opiekę nad bezdomnymi zwierzętami i profilaktykę tego zjawiska aż 5,7 mln zł, czyli o blisko 600 tys. zł więcej niż rok wcześniej. Szczególną uwagę poświęcono programom zapobiegania bezdomności zwierząt. Na bezpłatne znakowanie i kastrację psów i kotów przeznaczono rekordową kwotę w wysokości 580 tys. zł.

STARE MIASTO

Zabytkowa Ruska w nowej, zielonej odświeżeniu

Ponad 2 tysiące nowych roślin, duże drzewa o obwodzie pni 20–25 cm, likwidacja barier architektonicznych i kompleksowa przebudowa infrastruktury – tak w liczbach zapowiada się modernizacja ul. Ruskiej na odcinku od Kazimierza Wielkiego do pl. Solnego.

Redakcja

Miasto podjęło decyzję o ogłoszeniu przetargu na przebudowę ul. Ruskiej na odcinku od Kazimierza Wielkiego do Placu Solnego. Inwestycja zakłada kompleksową modernizację zabytkowej ulicy, która stanie się bardziej przyjazna i funkcjonalna.

W ramach przebudowy znikną bariery architektoniczne, pojawi się nowa nawierzchnia i nowoczesne oświetlenie. Ale to roślinność będzie jednym z najbardziej charakterystycznych elementów metamorfozy. Posadzonych zostanie ponad dwa tysiące roślin. Wśród nich znajdą się klony polne i lipy drobnolistne o obwodzie pni 20–25 cm, czyli większe niż drzewa standardowo stosowane w miejskich nasadzeniach. Zyskają one też specjalne systemy do korzystania z wody, by ich korzenie nie niszczyły sieci podziemnych. Ulicę urozmaicą również krzewy, pnącza i rośliny cebulowe. Wśród planowanych nasadzeń znajdą się hortensje, irgi, czosnek ozdobny, cisy pośrednie i kocimiętka. W zakres planowa-



W ramach planowanej metamorfozy z Ruskiej znikną bariery architektoniczne i pojawi się mnóstwo zieleni

nych prac wejdzie także przebudowa odwodnienia drogowego, dodatkowe oświetlenie, montaż elementów małej architektury, budowa miejskiej kanalizacji teletechnicznej i rozbudowa systemu monitoringu prewencyjnego.

Równoległe swoje działania prowadzić będzie MPWiK Wrocław przy renowacji kanału ogólnospławnego, remoncie kanalizacji sanitarnej i deszczowej, a także modernizacji instalacji wodociągowej. Prace będą skoordynowane

z przebudową sieci gazowych realizowaną we współpracy z PSG. Cała inwestycja realizowana będzie w strefie ochrony konserwatorskiej z zachowaniem szczególnej dbałości o historyczny charakter tego fragmentu miasta.

SZCZEPIN

Literaturka = małe historie + duża wyobraźnia



Nic tak nie rozbudza dziecięcej wyobraźni, jak wspólne czytanie

Już 17 kwietnia w CAL Szczepin dzieci w wieku 3–6 lat wraz z rodzicami rozpoczną literacką przygodę ze wspólnym czytaniem, zabawą i tworzeniem zajęczków w ramach nowych warsztatów.

Marta Michałowska

Centrum Aktywności Lokalnej Szczepin zaprasza dzieci w wieku 3–6 lat wraz z rodzicami 17.04.2026 (godz. 17.30) na nowy cykl warsztatów „Literaturka”. Podczas zajęć dzieci poznają krótkie formy literackie powiązane z tematyką spotkania. Najczęściej są to wiersze prezentowane w formie prostych teatrzyków oraz fragmenty książek dla dzieci czytane na głos.

Inspiracją do działań twórczych jest przede wszystkim klasyczna literatura dziecięca. Tema-

tem kwietniowego spotkania będzie „Wiosna i wesołe historie”, inspirowane twórczością Ewy Szelburg-Zarembiny. Dzieci wysłuchają opowieści „O tym, jak Zajęczek Szaraczek psa Burka wywiódł w pole”, która wprowadzi je w świat nowych słów i pojęć opisujących charakterystyczne cechy zwierząt, takie jak: uszy, oczy czy ogonek. Po wspólnym czytaniu uczestnicy stworzą własne zajęczki, rozpoczynając tym samym wiosenny cykl zajęć.

➤ **Obowiązują zapisy przez formularz: www.wro.news/literaturka**

Harmonogram SZOT-a

15.04.2026

godz. 16–17 Górnickiego 4 w pobliżu MGO, Krzycka 63 (obok Osiedla Przyjaźni) dziki parking, parking na tyłach ODSK „Piaś” – obok muszli akustycznej ul. Murarska 32, Konopnickiej / Asnyka **godz. 17.30–18.30** Dworcowa 11a w pobliżu MGO, Brylantowa pobocze na wysokości nr 3 lub 15, przy skrzyżowaniu ul. Balzaka i Karmelkowej, Osobowicka 158 **godz. 19–20** Pawłowa 6, Oraczy / Będzińska skrzyżowanie, pomiędzy ul. Szkocką 75 a Estońską 40 – MGO, Reymonta 10AC

16.04.2026

godz. 16–17 ul. św. Wincentego 39–55 – Trzebnicka 11–23 – Niemcewicza 26–36 a – Jagiellończyka 32–46 MGO we wnętrzu podwórzowym, Powstańców Śląskich / Radosna parking przy skrzyżowaniu, Na Ostatnim Groszu – SM, Pawłowicka / Przedwiońskie okolice wejścia na stadion sportowy **godz. 17.30–18.30** Wrocławczyka / Nauczycielska skrzyżowanie, Gerberowa / Grota-Rożewskiego parking przy skrzyżowaniu, Zemska 35 za sklepem Społem, pętla autobusowa Kłokoczyce **godz. 19–20** Żeromskiego 28 w pobliżu MGO, Komuny Paryskiej / Pułaskiego skrzyżowanie, na końcu ul. Rezedowej (skrzyżowanie z ul. Żurawinową), Wojaczka w okolicy sklepu Duży Ben

17.04.2026

godz. 16–17 Główna okolice garaży, Orzechowa 59 w pobliżu MGO, parking przy skrzyżowaniu ulicy Oporowskiej z pl. Srebrnym, Rudawska / Twardogórska **godz. 17.30–18.30** Legnicka 30 okolice garaży, Skwierzyńska 24 w pobliżu MGO, Różana na wys. nr 4–6 – MGO, skrzyżowanie Szpacza / Gęsia **godz. 19–20** Na Ostatnim Groszu – SM, Śliczna 35 w pobliżu MGO, przy skrzyżowaniu ul. Jordanowskiej z Harcerską, skrzyżowanie ul. Marco Polo z ul. Magellana

20.04.2026

godz. 16–17 Czarnieckiego 14 w pobliżu MGO, Otmuchowska / Jesionowa przy garażach, przy skrzyżowaniu ul. Rędzirskiej i Maślskiej (przy przystanku autobusowym), Ślonimskiego 3E parking z tyłu budynku **godz. 17.30–18.30** pl. bp. Nankiera 8–14 a pl. Nowy Targ 15–16 w pobliżu MGO, Klimasa / Tarnogajska parking w pobliżu skrzyżowania, parking Królewicka na stadionie – obok przystanku tramwajowego, Kiełczowska 95 parking z tyłu budynku **godz. 19–20** plac przy ul. Mianowskiego 28, Prądzynskiego 47, skrzyżowanie ulicy Kamiennogórskiej z Halicą, Swojczyka 118 – RO

21.04.2026

godz. 16–17 Górnickiego 4 w pobliżu MGO, Buforowa 99, Jermianowska 102 parking koło sklepu „U Polaków”, Starodębowa okolica stacji kolejowej **godz. 17.30–18.30** naprzeciwko adresu Dicksteina 4, Szarych Szeregów / Biwakowa skrzyżowanie, przy skrzyżowaniu ulicy Lazurowej z Boguszowską, Krzywoustego 321–325 – przed budynkiem **godz. 19–20** Walerego Sławka w pobliżu Delikatesów, Strachowskiego 53 przy wejściu na boisko, parking przy ul. Nowodworskiej 9 za Netto, Sołtysowicka / Redycka obok sklepu Sztuka Mięsa

CAL – Centrum Aktywności Lokalnej, MGO – Miejsce Gromadzenia Odpadów, RO – Rada Osiedla, SM – Spółdzielnia Mieszkaniowa, SZOT – Samochód Zbiorczy Odzież i Tekstylia



Harmonogram wywozu gabarytów 15-21.04.2026

Odpady wielkogabarytowe, czyli stare meble, dywany trzeba wyrzucać do specjalnych kontenerów. W najbliższym tygodniu staną na trzy dni pod adresami:

17.04.2026

al. **Akacyjowa** 7, Arbuzowa 4, Augustowska 85, **Bacciarrellego** 1, 38, 73, Bednarska 18, Bezpieczna 28, Błotniska 3, Bociania 7, Bolesława Krzywoustego 297, 334, Bolesławiecka 2, Borowska 40, Braci Gierymskich 18, Braniborska 5, Braterska 16, Brylantowa 1, Budziszynska 109, Bzowa 20, **Canalietta** 1, 2a, Chałupnicza 54, Chełmska 12, Czajkowskiego 11, Czarnieckiego 5, **Daleka** 6, Dokerska 19, 30, Drohobycka 3, Dzierżoniowska 7, **Elementarzowa** 12, Estońska 40, **Francuska** 164, **Gagarina** 4, Gerberowa 14, Gliniana 39, 53, Głogowska 9, Góralska 38, Górecka 82a, Grabiszynska 88, 131, 313, Grochowa 2, Grudziądzka 120, al. gen. **Hallera** 53a, 104, Hercena 4, Hubska 95, **Iłakowiczówny** 18, Inżynierska 20, 62, **Jabłeczna** 29, Januszowicka 24a, Jeleniogórska 91, Jemiołowa 16, Jerzmanowska 79, ks. Jezierskiego 14, Joannitów 22, Jodłowska 10, **Karpacka** 8, al. Kasprowicza 106, Kielecka 66, Kleczkowska 23-25, ks. Klimasa 37, gen. Kniaziewicz 32-34, Kolbuszowska 3, Komandorska 53f, Konduktorska 2b, Kopnickiej 26, Kościuszki 130, 146, 180a, Krucza 1, Kruszwicka 31, Krynicka 12, 28, Kukuczki 18, **Leonarda Vinci** 10a, Lewa 1, Litewska 10, Lubińska 5, 54, Lubuska 70, **Mickiewicza** 111, Międzygórska 31, **Nyska** 36, **Obornicka** 101, Okrzei 15, Oleska 17, Ołowiana 2-4, Orkana 1, **Pereca** 15a,

WSZYSTKIE OSIEDLA

Rusza rozgrzewka przed „Rowerowym Majem”

Czas wskoczyć na rowery! Zbliża się kwietniowe wydarzenie, które rozgrzeje Wrocław przed jubileuszową edycją „Rowerowego Maja”. Wspólna jazda na dwóch kółkach wystartuje w trzech różnych częściach miasta, a zakończą je pikniki z atrakcjami.

Redakcja

„Rowerowa Mobilizacja” to inicjatywa koordynowana przez Wydział Mobilności Miejskiej i poprzedzająca ogólnopolską kampanię „Rowerowy Maj”, która w tym roku świętuje swój 10. jubileusz.

Wydarzenie ma na celu zachęcenie najmłodszych mieszkańców, przedszkolaków i uczniów szkół podstawowych, a także ich bliskich, do wspólnej zabawy i ruchu na świeżym powietrzu.

Tegoroczna zabawa rowerowa rozpocznie się na dwa tygodnie przed startem „Rowerowego Maja” i zaplanowana jest na niedzielę, 19 kwietnia 2026 r. Przejazdy wystartują jednocześnie z trzech lokalizacji we Wrocławiu.

Zbiórka uczestników zaplanowana jest na godzinę 14 przy: ■ Parku Kasprowicza (dla mieszkańców północnej i centralnej części miasta) ■ parkingu P&R przy ul. gen. Augusta Emila Fieldorfa (dla mieszkańców zachodniej części miasta)



Doląćcie do zabawy na jednej z trzech tras i podczas finałowych pikników w różnych częściach miasta

■ Parku Klecińskim (dla mieszkańców południowej części miasta). Każdy z przejazdów zakończy się piknikiem (w godz. 15-19): ■ w Parku Stanisława Tołpy ■ na boisku przy MOS nr 2 przy ul. Kie-

leckiej 51 ■ przy ZSP nr 25 przy ul. Asfaltowej 6.

Na uczestników rowerowej zabawy czekać będą warsztaty i ciekawe atrakcje. Dodatkowo, od godz.

11 do 19, dostępne będą bezpłatne serwisy rowerowe, z których będzie mogła skorzystać pierwsza 100 uczestników z każdego przejazdu, posiadających naklejkę „Po Wrocławiu jeżdżę z klasą”.

TARNOGAJ

Raz, dwa, trzy, czy tracimy coś, gdy ktoś patrzy?



Mila, Hanna i Barbara pokażą, czym może być kradzież codzienności

W niedzielę, 26 kwietnia o godz. 17.00 w CAL Ołtaszyn Art & Flow rozpocznie się spektakl teatralny zbudowany z ruchu, gestów i symboliki grupy teatralnej CAL-u na Tarnogaju.

Marta Michałowska

Spektakl „Raz, dwa, trzy – złodziej patrzy” to kameralne widowisko, które w subtelny sposób zaprasza widza do refleksji nad codziennością. Twórcy stawiają pytanie: kim jest „złodziej”, którego spotykamy na co dzień? Czy odbiera nam rzeczy materialne, czy raczej coś znacznie bardziej ulotnego, czas, spokój, uwagę, a może marzenia?

Przedstawienie to efekt kilkumiesięcznej pracy warsztatowej grupy teatralnej CAL Tarnogaj, w której uczestnicy rozwijali świadomość ciała, emocji i wyobraźni. Efektem jest spójna, poruszająca

opowieść budowana nie słowem, ale ruchem, gestem i symboliką. Spektakl dotyka tematów bliskich każdemu, naszych lęków, pragnień, codziennych napięć, ale też siły, którą odnajdujemy, by chronić to, co dla nas najważniejsze. Na scenie wystąpią: Barbara Krupa, Mila Dorozhko i Hanna Pyrkosz. Spektakl powstał pod kierunkiem i w reżyserii Wasyliny Martseniuk, przy wsparciu Centrum Aktywności Tarnogaj. Wstęp na wydarzenie (CAL Ołtaszyn, ul. Pszczelarska 7) jest bezpłatny. Obowiązuje rezerwacja miejsc – zgłoszenia przyjmowane są SMS-em pod numerem telefonu: 691 704 200.

JAGODNO

Joga i dźwięki, czyli dwie godziny z relaksem

Szukasz chwili wyciszenia i regeneracji? CAL Jagodno zaprasza 18.04 na dwugodzinne spotkanie z głębokim relaksem. „Czuły wieczór” pomoże utulić zmęczone ciało i odzyskać równowagę.

Pierwsza część spotkania to „Czuła Joga”, czyli praktyka inspirowana hatha jogą i ćwiczeniami somatycznymi, skupiona na oddechu i łagodnym ruchu. Druga część to „Czuły Koncert”, czyli relaksacja przy dźwiękach mis tybetańskich, gongów i instrumentów etnicznych, których wibracje pomagają rozluźnić napięcia i zredukować stres. Zajęcia poprowadzi Moni-

ka Ćma, joginka, arteterapeutka i pasjonatka pracy z dźwiękiem. Spotkanie rozpocznie się 18.04 o godz. 18 w CAL Jagodno (ul. Wilhelma Grapowa 1). Uczestnicy proszeni są o zabranie maty, koca, poduszki i wody. Liczba miejsc jest ograniczona, dlatego obowiązują wcześniejsze zapisy.

Więcej informacji pod adresem: www.wro.news/czuly-wieczor



SHUTTERSHOCK

KARŁOWICE-RÓŻANKA

Doładuj baterie na wiosnę w Kobięcym Kręgu



Jeśli czujesz, że potrzebujesz chwili dla siebie, wyciszenia i spokojnej rozmowy – przyjdź na kobiecy krąg. To spotkanie dla kobiet, które chcą pobyć ze sobą i z innymi w życzliwej atmosferze.

Fundacja EMMA zaprasza 30.04 do Centrum Aktywności Lokalnej DuoSfera (ul. Bałtycka 8), gdzie przez dwie godziny (18-20) będzie można nasycić się dobrą energią. To propozycja dla kobiet, które szukają chwili zatrzymania, kontaktu ze sobą i życzliwego spotkania z innymi. Krąg to forma oparta na równości i autentyczności, bez ocen, bez presji, z miejscem na to, co w danym momencie jest waż-

ne i „żywe”. Uczestniczki będą miały okazję podzielić się swoimi doświadczeniami, pobyć w ciszy, a także wspólnie spędzić czas przy ziołowych naparach. Spotkanie rozpocznie się krótką praktyką uważności. W wydarzeniu mogą wziąć udział zarówno osoby, które po raz pierwszy chcą doświadczyć tej formy spotkania, jak i te, które już znają i cenią kręgi jako przestrzeń wsparcia. Zapisy pod adresem: kontakt@emma.org.pl

BROCHÓW

Zamiast trzymać pasję w ukryciu, podziel się nią

Dziedzisz małe cuda na szydełku, dostajesz wypieków przy czytaniu kolejnej książki o fizyce, a może lubisz opowiadać o nieoczywistych podróżach? Poprowadź zajęcia i zaraż pasją innych.

Fundacja Made in Brochów, która prowadzi Centrum Aktywności Lokalnej na Brochowie, zaprasza mieszkańców do wspólnego działania i dzielenia się swoimi zainteresowaniami. Nie musi to być nic wielkiego, bo czasem zwykła pasja potrafi najbardziej zainspirować. Nie trzeba też mieć doświadczenia ani specjalnych kwalifikacji, liczą się chęć, otwartość i gotowość do działania.

CAL zaprasza do kontaktu osoby, które chciałyby poprowadzić krótkie, bezpłatne zajęcia dla dzieci, młodzieży lub dorosłych. Jeśli więc macie pasję i a do tego ochotę, by zrobić coś dobrego dla swojej okolicy i poznać nowych sąsiadów – zgłóście się.

➤ Formularz dostępny pod adresem: www.wro.news/formularz-cal-brochov



ZUZANNA SZARCZYŃSKA

Piękna 64e, Polanowicka 6, Poświęcka 6, Potebni 1, gen. Prądzyńskiego 20a, gen. Traugutta 141

21.04.2026

al. **Architektów** 16, Asfaltowa 1, Asnyka 25, Augustowska 74, **Berenta** 68, Bezpieczna 10, 61, Bierutowska 8, Bobrza 14, Borowska 194, Brodzka 185, Brzeska 5, 6, **Chałupnicza** 21, Chełmońskiego 40, Chorwacka 78, Chrzanowskiego 41, Chudoby 18, Chwałkowska 4, Czajkowskiego 39a, 60, 63, 120, Czartoryskiego 9, 29, Czechowicka 8, gen. **Dąbrowskiego** 31, Deszczowa 14, Dębicka 27, Długa 51, Długosza 19, 39, Dolnobrzeska 23, Dróżnicza 45, Drukarska 17, **Franki** 9, **Gagarina** 52, Gajowa 30, 58, Gajowicka 119, Gliniana 71, 99, Gorlicka 18, Górnicza 52, Grabiszyńska 106, Grabskiego 2, **Henrykowska** 2, Hubska 35, **Inżynierska** 53, **Jastrzębia** 21, Jordana 33, **Karmelkowa** 84, Komandorska 59, 88, Koreańska 1, Kosynierów Gdyńskich 10, Kowalska 58, Krośnieńska 12, Krucza 138, Kwidzińska 25, **Legnicka** 112, **Magellana** 27, 33, Manganowa 4, Mickiewicza 49, Mielecka 31, Monte Cassino 11, **Oficerska** 11, Olszewskiego 69, Oporowska 3, Orla 13a, Ostrzeszowska 28, **pasaż Radinga** 6, Powstańców Śląskich 175a, 198, al. Pracy 41, Prudnicka 2, Pułtуска 20, **Rybnicka** 13, 28, **Sąsiedzka** 19, Siemiradzkiego 17, Skarbowców 117, 121a, Skwierzyńska 20b, Słubicka 30, Stalowa 52, Strachocińska 88, Strzegomska 7, 230, Szczęśliwa 12, al. Śliwowa 6, 26, Środkowa 9, Świątnicka 13, 17-19, **Tczewska** 59, Toruńska 7, adm. **Unruga** 17, al. **Wiśniowa** 24

Przegląd senioralnych grup tanecznych

Wrocławskie Centrum Seniora – WCRS zaprasza na Przegląd Senioralnych Grup Tanecznych, który zaplanowany jest na 14.05.2026 r. w Auli dla Kultur (ul. Słubicka 29–33). Od godz. 10 na scenie prezentować się będą zespoły z Wrocławia, Dolnego Śląska i całej Polski, pokazując, że taniec to przestrzeń ekspresji, radości i budowania relacji niezależnie od wieku. Każda grupa wykona dwa układy, a jury oceni choreografię, technikę i wrażenie artystyczne. Przyznana zostanie także Nagroda Publiczności. Wydarzenie ma charakter otwarty, a wstęp jest bezpłatny.

Wystawa młodych „W rytmie jedności”

Ekspozycja prezentuje prace młodzieży z Niepublicznego Liceum Sztuk Plastycznych CO-SINUS we Wrocławiu i Liceum Plastycznego przy Narodowej Akademii Sztuk Pięknych we Lwowie. To efekt międzynarodowego artystycznego projektu, który podkreśla wspólne wartości: wrażliwość, empatię, potrzebę wolności i dialogu. Bo sztuka potrafi łączyć nawet w najbardziej wymagających czasach. Wystawę będzie można oglądać od 29.04 do 30.05 w Centrum Historii Zajezdnia – wstęp w ramach biletu na ekspozycję „Wrocław 1945–2016”.

Piknikuj razem z WROśnij we WROcław

Co oznacza wiosna w mieście? Czas spotkań na świeżym powietrzu! A już 18 i 19 kwietnia mieszkańcy Wrocławia będą mogli wziąć udział w rodzinnych piknikach, które towarzyszyć będą sadzeniu 300 drzewek i krzewów przygotowanych przez ZZM.

■ **Marta Michałowska**

Zaledwie trzy i pół dnia wystarczyły, by cała pula zieleni przygotowanych na wiosenną edycję WROśnij we WROcław została zarezerwowana. Tradycyjnie, drzewka będą sadzić rodziny, w których w tym i ubiegłym roku przyszły na świat dzieci. Zielonej zabawie będą towarzyszyć pikniki, w których mogą wziąć udział wszyscy chętni do spędzania czasu na świeżym powietrzu. Uwaga – nie trzeba sadzić drzewka, żeby dobrze bawić się na pikniku.

Czas na zieloną i wiosenną integrację

Wrocławskie Centrum Rozwoju Społecznego i Zarząd Zieleni Miejskiej zapraszają w godz. 11–15

- 18.04 (sobota) na Nowe Żerniki, a dokładnie na Skwer Scharouna
- 19.04 (niedziela) do powstającego przy ul. Rdestowej parku. Wszystkie atrakcje przygotowane przez organizatorów (poza strefą gastro) będą bezpłatne dla uczestników. A w programie moc atrakcji dla małych, średnich i większych:

- strefa zabaw dla dzieci z animacjami, bańkami mydlanymi i balonowymi figurkami, do której zapraszać będą animatorzy;
- miejsce z ciekawymi grami planszowymi prowadzone



Piknikowanie to także dobra okazja do tworzenia małych dzieł, takich jak ekologiczny obrazek Ignacego

przez wolontariuszy ze Stowarzyszenia Druga Runda;

- stoisko Fundacji Presto z Wyprawką Wrocławską do odbioru;
- warsztaty z pierwszej pomocy pediatrycznej prowadzone przez Wrocławską Akademię Pierwszej Pomocy;
- praktyczne informacje o bezpieczeństwie i przygotowaniu na sytuacje kryzysowe na stoisku Bezpiecznego Wrocławia.

Dodatkowo, **na Nowych Żernikach**, obecni będą pracownicy Farmy Miejskiej, edukatorzy ekologiczni z Fundacji Eneris i Centrum Aktywności Lokalnej Nowe Żerniki Generator WuWa2, a Fundacja Cztery Zmysły zaprosi uczestników do poznania gier dla osób ze szczególnymi potrzebami i skorzystania z symulatorów różnych rodzajów niepełnosprawności. Będzie też można zajrzeć do środka nowego elektrycznego autobusu wrocławskiego MPK. Atrakcjami niedzielne-

go pikniku **przy Rdestowej** będą za to: ekologiczne stoisko Ekosystemu, dmuchańce, strefa zabaw plenerowych i wspólne ognisko.

4800 drzew dla 4800 małych Wrocławian

Łącznie od 2017 r. w ramach akcji WROśnij we WROcław zasadzonych zostało już prawie 4800 drzewek, które, podobnie jak dzieci, z roku na rok rosną i zapuszczają korzenie w całym Wrocławiu.

Zgłoś się po stypendium i twórz lepszy Wrocław



Do 15 maja studenci i doktoranci mogą składać wnioski o stypendia

Masz pomysł na działania związane ze zrównoważonym rozwojem i chcesz wpłynąć na przyszłość miasta? 1 kwietnia ruszył nabór do programu stypendialnego kierowanego do studentów i doktorantów. Uczestnicy programu mogą liczyć na stypendia od 1 tys. zł do 1,5 tys. zł przez 9 miesięcy.

■ **Redakcja**

Działanie jest realizowane dzięki środkom programu InPost For Cities, który powstał z myślą o współpracy biznesu z samorządami terytorialnymi naszego kraju i wspieraniu inicjatyw podnoszących jakość życia mieszkańców. Program dedykowany jest studentom i doktorantom, których działalność naukowa lub społeczna wpisuje się w cele zrównoważonego rozwoju, w szczególności określone w rezolucji Zgromadzenia Ogólnego ONZ „Przekształcamy nasz świat: Agenda na rzecz zrównoważonego rozwoju 2030”.

Stypendia przyznawane będą w dwóch kategoriach:

- dla autorów prac magisterskich dotyczących zagadnień związanych ze zrównoważonym rozwojem
- dla studentów i doktorantów aktywnie działających na rzecz zrównoważonego rozwoju.

Dla autorów prac magisterskich stypendium wynosi 1000 zł miesięcznie i przyznawane jest na maksymalnie 9 miesięcy. Dla studentów i doktorantów aktywnie działających na rzecz zrównoważonego rozwoju stypendium wy-

nosi 1500 zł miesięcznie i również przyznawane jest na maksymalnie 9 miesięcy. Całkowity budżet Programu wynosi 150 000 zł.

Szczególnie cenione będą projekty i działania, które mogą wnieść wartość praktyczną dla rozwoju Wrocławia. Nabór wniosków trwa od 1.04 do 15.05.2026 r. W tej edycji zgłoszenia przyjmowane są wyłącznie drogą elektroniczną za pośrednictwem aplikacji internetowej.

➤ **Szczegóły i dokumenty dostępne na: www.wro.news/stypendia-rozwojowe**

WDL zaprasza na bezpłatne wydarzenia

W tym roku we Wrocławskim Domu Literatury czekają na nas spacer literackie, warsztaty, spotkania autorskie i czytania performatywne w wykonaniu znanych aktorów i aktorek. Wszystkie wydarzenia są bezpłatne, ale na niektóre obowiązują zapisy.

Maciej Wołodko

Przed nami pierwsze wydarzenia w ramach nowego projektu Wrocławskiego Domu Literatury „Dobre stany kultury”.

Justyna Sobolewska w Prozie

W czwartek 16 kwietnia o godz. 17 klub Proza odwiedzi Justyna Sobolewska, z którą Adam Poprawa porozmawia na temat jej książki, poświęconej niewidomej poetce, „Jadwiga. Opowieść o Stańczakowej” (Wydawnictwo Znak).

Spotkanie zostanie poprzedzone audiodeskrypcją, będzie tłumaczone na Polski Język Migowy i transmitowane na żywo na FB Wrocławskiego Domu Literatury. Osoby ze szczególnymi potrzebami będą mogły skorzystać z możliwości asystencji osobistej. Spotkanie z Justyną Sobolewską jest otwarte dla wszystkich.

Warsztaty na zapisy

Z kolei w niedzielę 19 kwietnia o godz. 15 w Klubie Proza zorganizowane zostaną warsztaty „Co ciało słyszało”, skupione na audiosferze miasta, które poprowadzi reżyserka teatralna i twórczyni słuchowisk Agata Dyczko. Wydarzenie poprzedzone zostanie audiodostępem, będzie można także skorzystać z pętli indukcyjnych



Klub Proza w Przejściu Garncarskim gości wiele wydarzeń Wrocławskiego Domu Literatury

i asystencji osobistej, po uprzednim zgłoszeniu takiej potrzeby na adres mejlowy.

➤ **Zapisy na warsztaty i zgłoszenie potrzeb specjalnych pod adresem: dobrestanykultury@literatura.wroclaw.pl**

Łatwiejszy dostęp do kultury

Projekt powstał z myślą o wszystkich mieszkańcach naszego miasta: dorosłych, seniorach, osobach z niepełnosprawnościami wzroku

i słuchu. Organizatorzy podkreślają, że kluczowym założeniem wszystkich wydarzeń będzie ich dostępność i umożliwienie uczestnictwa szerokiemu gronu zainteresowanych osób. W tym celu zapewnione zostaną: tłumaczenie na Polski Język Migowy (PJM), pętle indukcyjne dla osób niedosłyszących, asystencja osobista i transmisje spotkań w formule online.

Tematyka wydarzeń odbywających się w ramach „Dobrych stanów kultury” będzie koncentrowała się

wokół zagadnień związanych z dobrostaniem, dostępnością, uważnością czy doświadczaniem świata poprzez zmysły inne niż wzrok czy słuch.

Projekt otrzymał dofinansowanie ze środków Ministra Kultury i Dziedzictwa Narodowego pochodzących z Funduszu Promocji Kultury – państwowego funduszu celowego.

➤ **Więcej szczegółów na www.literatura.wroclaw.pl**

Krecony we Wrocławiu, grany w Cannes



Pawlikowski na planie we Wrocławskiej Wytwórni Filmów Fabularnych

„Fatherland” Pawła Pawlikowskiego zostanie pokazany w Konkursie Głównym Festiwalu w Cannes. Obraz powstawał m.in. w Wytwórni Filmów Fabularnych i innych miejscach na Dolnym Śląsku.

Magdalena Talik

To historia podróży pisarza noblisty Thomasa Manna i jego córki Eriki przez powojenne Niemcy. Od 2018 roku reżyser nie pokazał żadnego długometrażowego filmu, więc majowa światowa premiera filmu „Fatherland” na Festiwalu w Cannes jest jedną z bardziej wyczekiwanych. Tym bardziej że nowa produkcja powalczy w Konkursie Głównym o nagrody.

Polski reżyser zasłynął w świecie jako laureat Oscara za najlepszy film nieanglojęzyczny („Ida”)

w 2015 roku. Obok Pawła Pawlikowskiego swoje filmy od 12 do 23 maja pokażą w konkursie także m.in. Pedro Almodóvar i Asghar Farhadi.

Film powstawał w Niemczech, Włoszech i w Polsce, w tym w Wytwórni Filmów Fabularnych we Wrocławiu. Na ekranie zobaczymy też dolnośląskie miasta: Legnicę, Ludwikowice Kłodzkie, Unisław Śląski, Pieńsk, Wałbrzych, Goszcz czy Kliczków. Koproducentem jest Dolnośląskie Centrum Filmowe.

W Polsce film zobaczymy latem.

Żyjnia. Sezon wiosenny

Żyjnia w sezonie wiosennym, przygotowanym przez fotografa Karola Pałkę, przeniesie nas do Rabki-Zdroju. Nie będzie to jednak podróż sentymentalna, ale droga przepełniona refleksją o dwoistości natury sanatorium. Artysta prowadził tam badania terenowe i nawiązał współpracę z Instytutem Gruźlicy i Chorób Płuc im. Jana i Ireny Rudników. W ten sposób poznał historie osób, które przebywały w tamtejszym sanatorium. W każdą sobotę o godz. 17 wystawę można zwiedzić bezpłatnie i bez zapisów. Przestrzeń jest w pełni dostępna architektonicznie.

Modernizacja Sceny Kameralnej TP

Z końcem marca podwoje zamknęła dla widzów Scena Kameralna Teatru Polskiego. Rozpoczyna się tu wielka modernizacja zarówno budynku, jak i samej sceny, widowni i foyer. Prace potrwać do końca 2027 roku, zaś pierwszy spektakl zobaczymy jesienią 2028 roku! Wymieniona zostanie podłoga sceniczna, cała sceniczna mechanika, dodana zostanie zapadnia. Na widowni publiczność zasiądzie na wymienionych fotelach. W foyer pozostanie ta sama posadzka (według wskazań Wojewódzkiego Konserwatora Zabytków) i ten sam układ kolorystyki oraz układ przestrzenny.

Jak „Pan Tadeusz” stał się epepeją?

W czym tkwi fenomen Pana Tadeusza? Dlaczego po wydaniu 28 czerwca 1834 roku poematu wzbudził tak silne emocje? Jedni twierdzili, że Mistrz przestał wieszczyć, inni dostrzegali w utworze przejaw czystego geniuszu. Po stu dziewięćdziesięciu dwóch latach od wydania epepeji narodowej Muzeum Pana Tadeusza prezentuje wystawę, która na nowo przygląda się tym zagadnieniom i ich kontekstom. Kiedy? Od 30 kwietnia do 31 maja 2026 (wernisaż: 30.04 godz. 17). Gdzie? Kamienica pod Złotym Słońcem, Rynek 6 (pierwsze piętro wystawy stałej Rękopis „Pana Tadeusza”). Wstęp na wystawę dostępny jest w ramach biletu do muzeum.

Wakacje tuż-tuż! Sprawdź, czy masz ważny paszport

Planujesz wakacje? Skontroluj ważność dokumentów, przede wszystkim paszportu. To ostatni dzwonek, by złożyć wniosek. Możesz to zrobić w dowolnym punkcie paszportowym w Polsce. We Wrocławiu są to: Dolnośląski Urząd Wojewódzki, Terenowy Punkt Paszportowy w Centrum Obsługi Mieszkańca VI oraz Port Lotniczy.

Agata Zięba

Wniosek o paszport trzeba złożyć osobiście. Podczas wizyty w punkcie należy mieć ze sobą:

- aktualne (wykonane w ciągu ostatnich 6 mies.), kolorowe zdjęcie o wymiarach 35 x 45 mm
- dowód opłaty za paszport
- dokument tożsamości ze zdjęciem.

Od 2022 roku o paszport dla dziecka poniżej 12. roku życia można wnioskować przez internet. Możesz to zrobić za pomocą: profilu zaufanego, kwalifikowanego certyfikatem podpisu elektronicznego czy certyfikatu podpisu osobistego w e-dowodzie. Do wniosku wymagana jest zgoda drugiego rodzica.

Wniosek wypełnia urzędnik w punkcie paszportowym na podstawie twoich dokumentów. On także poda ci przewidywany termin odbioru paszportu. Możesz również sprawdzić na stronie gov.pl, czy paszport jest już gotowy. Dokument odbierzesz osobiście w punkcie paszportowym – tam, gdzie został złożony wniosek.

Umów się na wizytę

W każdym z wrocławskich punktów trzeba najpierw zarezerwować termin wizyty online. W Dolnośląskim Urzędzie Wojewódzkim zrobisz to na stronie: rezerwacje.duw.pl. Na tej samej stronie możesz znaleźć



Paszport można wyrobić także w CH Magnolia Park, gdzie znajduje się Terenowy Punkt Paszportowy – Centrum Obsługi Mieszkańca VI

również terminy do punktu paszportowego na wrocławskim lotnisku. Rezerwacja terminu w Terenowym Punkcie Paszportowym (CH Magnolia Park) odbywa się przez stronę: bez-kolejki.um.wroc.pl.

Opłata za wydanie paszportu

Dla osoby dorosłej:

- 140 zł – za paszport ważny przez 10 lat

Dla dziecka:

- 30 zł – za paszport ważny 5 lat dla osoby małoletniej do 12. r.ż.
- 15 zł – jeśli dziecko ma waż-

ną ogólnopolską Kartę Dużej Rodziny

- 70 zł – za paszport ważny 10 lat dla osoby małoletniej od 12. r.ż.
- 35 zł – jeśli dziecko ma ważną ogólnopolską Kartę Dużej Rodziny.

Opłatę paszportową można uiścić bezpośrednio na stanowisku obsługi klienta lub przelewem na konto. Wydrukowane potwierdzenie opłaty należy okazać podczas procedury przyjęcia wniosku

paszportowego. Dane do przelewu oraz dokładne informacje dotyczące kosztu wyrobienia dokumentu znajdują się na stronie gov.pl.

W stolicy Dolnego Śląska można również wyrobić szybki paszport tymczasowy. Usługa dostępna jest na wrocławskim lotnisku. Informacje dotyczące uzyskania szybkiego paszportu tymczasowego można uzyskać pod numerem telefonu: 532 691 571 oraz na stronie gov.pl.

CO MUSISZ WIEDZIEĆ

Dolnośląski Urząd Wojewódzki

Adres: pl. Powstańców Warszawy 1 ■ Czynne: pn., wt., czw., pt. w godz. 8.15–15.30; śr. w godz. 8–18

Terenowy Punkt Paszportowy DUW – Centrum Obsługi Mieszkańca VI

Adres: ul. Legnicka 58, CH Magnolia (okienka nr 8 i 9) ■ Czynne: pn.–pt. w godz. 9–18; sob. w godz. 9–16

Port Lotniczy Wrocław

Adres: ul. Graniczna 190 (strefa ogólnodostępna budynku terminalu pasażerskiego) ■ Czynne: pn.–pt. w godz. 7.30–15.30

PORADNIK MIESZKAŃCA



- › Zeskanuj QR kod, a znajdziesz więcej takich porad
- › Wersję Poradnika Mieszkańca do wydruku znajdziesz na: www.wro.news/ebook-dla-mieszkanca



Prawie miesiąc bez Śląska we Wrocławiu

Koszykarze Śląska są w świetnej formie w obecnym sezonie Orlen Basket Ligi (OBL). Do końca rundy zasadniczej pozostało sześć meczów. Najbliższe spotkanie już w piątek 17.04 w hali Orbita ze Stalą Ostrów, potem seria aż pięciu meczów wyjazdowych.

Michał Kurowicki

Jeśli chcecie zobaczyć w akcji koszykarzy Śląska, to warto przyjść do hali Orbita w najbliższy piątek, 17 kwietnia, gdzie o godz. 20.15 rozpocznie się mecz ze Stalą Ostrów Wlkp. Potem Śląsk rozegra maraton aż pięciu spotkań wyjazdowych. Jeśli zagrają w nich tak dobrze jak dotąd, mają szansę zajmując pierwsze miejsce w tabeli przed fazą play-off.

Trenerzy i zawodnicy Śląska mogą być zadowoleni z tego, że są w czubie tabeli. W ostatniej kolejce pokonali na wyjeździe Czarnych Słupsk (91:86). Za to w ostatnim meczu domowym w hali Orbita zwyciężyli po dogrywce ze Startem Lublin. Zdają sobie sprawę, że to jeszcze nie koniec sezonu zasadniczego i muszą być do końca skoncentrowani, żeby go wygrać i mieć przewagę swojej hali w play-off.

Szykujemy się do meczu z Ostrowem i tu się też zaczyna nasza seria meczów wyjazdowych, bo z sześciu ostatnich spotkań pięć gramy na wyjazdach. Wiemy, że



Dynamiczne wejście pod kosz kapitana Śląska Jakuba Nizioła w meczu ze Startem Lublin

mamy bardzo dobry bilans w meczach u siebie i również chcielibyśmy poprawić go w meczach na wyjeździe. Na koniec rundy zasadniczej chcemy mieć jak najlepszy bilans, żeby play-offy zacząć z przewagą własnego parkietu – mówi Radosław Soja, asystent trenera w Śląsku.

W ostatnich meczach sezonu zasadniczego kibice na pewno liczą na świetnie grającego Noaha Kirkwooda, kapitana drużyny Jakuba Nizioła i pewnego pod koszem

Stefana Djordjevicia i dobrą grę całej drużyny. Dodajmy, że do zespołu powrócił podstawowy rozgrywający Kadre Gray i wystąpił już w ostatnim meczu w Słupsku.

Terminarz spotkań wrocławskich koszykarzy zapowiada się następująco:

- Śląsk Wrocław – Stal Ostrów Wlkp. – 17.04 godz. 20.15, hala Orbita;
- Arka Gdynia – Śląsk Wrocław – 21.04, godz. 20.15;

- Anwil Włocławek – Śląsk Wrocław – 25.04, godz. 17.30;
- Twarde Pierniki Toruń – Śląsk Wrocław – 28.04, godz. 19;
- Zastal Zielona Góra – Śląsk Wrocław – 3.05, godz. 12.30;
- Miasto Szkła Krosno – Śląsk Wrocław – 6.05.

Transmisję meczów Śląska będzie można obejrzeć na kanale Polsat Sport 2. Jedynie mecz z Twardymi Piernikami do zobaczenia na kanale YouTube Orlen Basket Ligi. Natomiast godzina i miejsce transmisji meczu z Krosnem zostanie podana później.

1KS Ślęza Wrocław bez porażki w 2026 r.



Kamil Chmielewski ze Ślęzy i Dawid Danilczyk z LKS Goczałkowice-Zdrój

Nie ma mocnych na piłkarzy 1KS Ślęzy Wrocław. Drużyna zanotowała już osiem zwycięstw i cztery remisy. Obecnie zajmuje miejsce w górnej połowie tabeli trzeciej grupy Betclit 3. Ligi.

Michał Kurowicki

W ostatniej kolejce Ślęza zremisowała na wyjeździe 1:1 z Cariną Gubin i zachowała miano niepokonanej w tym roku. Bramkę dla Wrocławian zdobył Kamil Popowicz, a po chwili wyrównał Yuya Kamon.

A już w najbliższy piątek, 17 kwietnia o godz. 15.30 rozpocznie się pojedynk Ślęzy z Wartą Gorzów. Do meczu dojdzie na stadionie znajdującym się w Centrum Piłkarskim Ślęzy Wrocław przy ul. Kłokoczyckiej 5. W terminarzu najbliższych

rozgrywek 1KS Ślęzy znajdziecie dwa spotkania zaplanowane we Wrocławiu i dwa wyjazdowe:

- 1KS Ślęza Wrocław – Warta Gorzów, 17.04, godz. 15.30;
- Zagłębie II Lubin – 1KS Ślęza Wrocław, 25.04, godz. 12;
- Górnik Polkowice – 1KS Ślęza Wrocław, 2.05, godz. 18;
- 1KS Ślęza Wrocław – Miedź II Legnica, 8.05, godz. 15.30.

Mecze domowe piłkarzy Ślęzy rozegrane zostaną na stadionie w Centrum Piłkarskim Ślęzy Wrocław przy ul. Kłokoczyckiej 5.

Sportowy tydzień w skrócie

Piłkarze Śląska Wrocław 10 kwietnia wygrali w pięknym stylu wyjazdowy mecz ligowy z Polonią Warszawa z wynikiem 4:0. Prawdziwy koncert dał tego dnia Luka Marjanac, który strzelił aż trzy bramki dla WKS-u. Pomocnik najpierw trafił do bramki Polonii w 16. minucie, a potem zdobył kolejne dwa gole w drugiej połowie. Zwycięstwo w Warszawie przypieczętował w 79. minucie Piotr Samiec-Talar. Ta wygrana umocniła WKS Śląsk na pozycji wicelidera rozgrywek Betclit 1. Liga.

W spotkaniu otwierającym nowy sezon PGE Ekstraligi **żuźłowcy Sparty Wrocław** bez skrupułów rozgromili Stelmet Falubaz Zielona Góra z miążdzącą przewagą 64:26. Wrocławska ekipa zapewniła sobie zwycięstwo już po 10. biegu, a potem tylko systematycznie powiększała przewagę. Wysokie zwycięstwo daje Betardowi bardzo dobrą pozycję do walki o tytuł mistrzowski.



WYDARZENIA SPORTOWE

piłka nożna

Betclit 1. Liga: 18.04, godz. 13, Tarczyński Arena, Śląsk Wrocław – Znicz Pruszków

koszykówka

Orlen Basket Liga: 17.04, godz. 20.15, Hala Orbita, Śląsk Wrocław – Stal Ostrów Wielkopolski
21.04, godz. 20.15, Arka Gdynia – Śląsk Wrocław

żużel

PGE Ekstraliga: 17.04, godz. 20.30, Gezet Stal Gorzów – Betard Sparta Wrocław

piłka ręczna

Liga Centralna Mężczyzn: 18.04, godz. 19, KPR Padwa Zamość – Śląsk Wrocław Handball



Bulvary i ceramiczne pod-szepty 17.04

Wernisaż wystawy rzeźb: Doroty Korwin, Agnieszki Jakóbiak, Agnieszki Trembowskiej i Katarzyny Tyszkowskiej zaplanowano na 17.04 na godz. 18. Ekspozycję można oglądać od 15 do 19.04 przy ul. Księcia Witolda 11. Organizatorzy: autorki prac, Bulvary i ODT Światowid. Wstęp wolny.



Kosmiczny poranek 18.04 w WK Formaty

W wygodnej, nadmuchiwanej kółce dzieci usiądą pod rozgwieżdżonym niebem i obejrzą fascynujące bajki o kosmosie, planetach, gwiazdach i tajemnicach wszechświata. W programie aż 3 różne filmy (godz. 11, 11.45 i 12.30). Bilety dostępne wyłącznie w kasie WK Formaty (płatność gotówką).

Bezpośrednie zagrożenie zdrowia i życia

Numer ratunkowy: **112**
Straż Miejska: **986**
Centrum Powiadomienia Ratunkowego WOPR (nr ratunkowy nad wodą): **601100100**
Centrum Zarządzania Kryzysowego: **717702222**

Telefony awaryjne

(bezpłatne, czynne całą dobę)
Pogotowie energetyczne: **991**
Pogotowie gazowe: **992**
Pogotowie ciepłownicze: **993**
Pogotowie wodno-kanalizacyjne: **994**

Wyjątkowe Targi w Hali Stulecia 18-19.04

200 wystawców podczas 10. edycji Targi Rzeczy Wyjątkowych JWSR zaprezentuje rękodzieło, design, modę, kosmetyki naturalne i produkty do domu i ogrodu. Wydarzenie to okazja do poznania polskich twórców i zakupu unikatowych przedmiotów. Bilety na: www.wro.news/targi-wyjatkowe



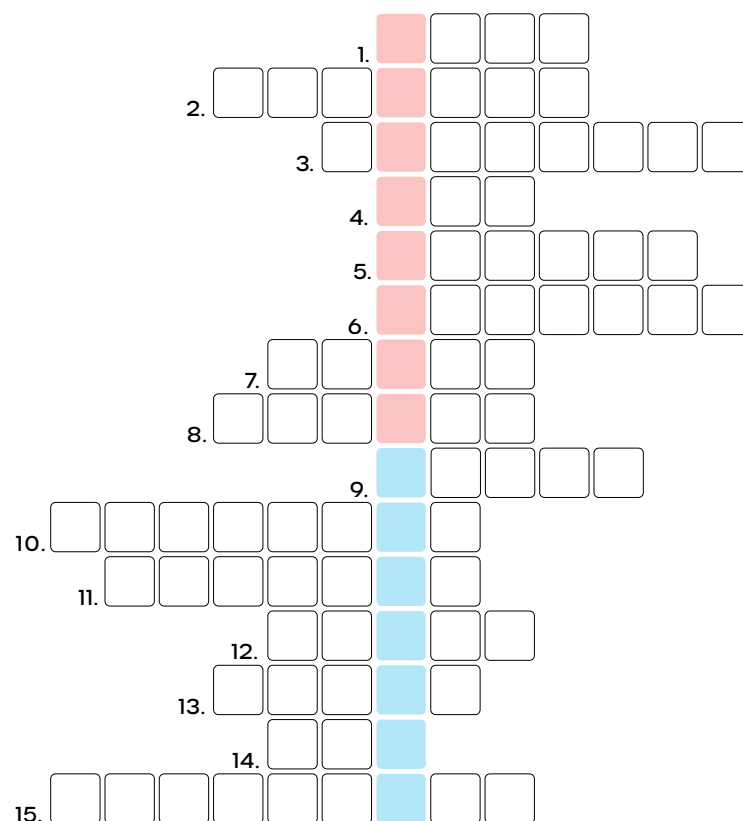
Klockomania 24-25.04 na Tarczyński Arena

Wydarzenie przygotowane dla miłośników klocków LEGO, podczas którego zaplanowano spotkania z twórcami, konkurs Bricks MASTER Junior, wystawy, strefy edukacyjne i warsztatowe. Wszystkie aktywności dostępne są w cenie biletu od 74,90 zł na: www.wro.news/klockomania-2026



KRZYŻÓWKA NUMERU 271

1. Podwrocławski Tynec obok Bielán.
2. Właścicielka" pałacu w Szczodrem.
3. Styl, w którym została przebudowana rezydencja w Mrozowie.
4. Piętrzy Odrę w Ratowicach.
5. ... paliw, przy autostradzie, zabytkowe Bielánach Wrocławskich.
6. Świętej Katarzyny w Świętej Katarzynie.
7. W tej formie jest dziś zamek w Urazie.
8. Zamieszkiwał wieżę w Biestrzykowie.
9. Z zamkiem Topacz.
10. Gmina, w której znajduje się Chrząstawa Wielka.
11. Dolnośląskie miejsce ważnej bitwy pomiędzy Prusakami i Austriakami w wojnie siedmioletniej.
12. Ziemię wschodnie II Rzeczypospolitej, skąd ludność przybyła także na Dolny Śląsk, przywożąc ze sobą swój dobytek, a także rzeźby i obrazy do tutejszych świątyń.
13. Jedna z największych atrakcji Kotowic.
14. Zwierzę w herbie Urazu.
15. Miejscowość z zamkiem na wodzie.



Aby wygrać jedną z trzech nagród, wystarczy wysłać hasło z krzyżówki SMS-em pod numer **664 072 606**. Koszt jednego SMS-a wg taryfy operatora. W treści należy wpisać numer biuletynu i po kropce prawidłową odpowiedź. W tym numerze będzie to **271.HASŁO** (słowo HASŁO należy zastąpić rozwiązaniem krzyżówki). Na odpowiedzi czekamy do



22.04 do godz. 20. Trzech zwycięzców wyłonimy (zgodnie z regulaminem) spośród autorów prawidłowych odpowiedzi do **29.04**. Skontaktujemy się z nimi w ciągu trzech dni roboczych z nr. tel. **71 776 71 00**.

UWAGA! Wg regulaminu wygrywa ten, kto wyśle SMS-a jako pierwszy, przedostatni lub ostat-

ni. W tym wydaniu do zdobycia są: bluza, workoplecak z herbem Wrocławia i bidon. W numerze 269 (hasło: Wrocławski adres) zwyciężyli: Katarzyna (bluza), Krystyna (workoplecak) i Przemysław (bidon). Gratulujemy!

➤ **Regulamin i RODO**
www.wroclaw.pl/biuletyn/#konkurs

➤ Napisz do nas!

REDAKCJA
pl. Solny 14, 50-062, Wrocław,
www.wroclaw.pl,
e-mail: biuletyn@araw.pl

Redaktor naczelna
Anna Aleksandrowicz

Redaktor wydania
Marta Michałowska

DRUK
Polska Press Sp. z o.o.
ul. Baczyńskiego 25A
41-203 Sosnowiec

WYDAWCA
Gmina Wrocław