

Park kieszonkowy (demostrator) 1 na Ołbinie

Podwórko pomiędzy ulicami Ustronie / Jedności Narodowej / Rychtałską

Raport z pierwszej fazy konsultacji

Opracowanie:
Krzysztof Smolnicki
Mariusz Szykasiuk

Współpraca:

DWORNICZAK
architektura krajobrazu

www.dworniczak.com



Opracowanie wykonane przez Firmę EkoRozwoju sp. z o.o.
na zlecenie Biura Ochrony Przyrody i Klimatu Urzędu Miejskiego
Wrocławia



Projekt finansowany ze środków programu ramowego Unii Europejskiej w zakresie badań naukowych i innowacji „Horyzont 2020” na podstawie umowy o udzielenie dotacji nr 730283

Wykorzystane zdjęcia z konsultacji:
Agencja Rozwoju Aglomeracji Wrocławskiej

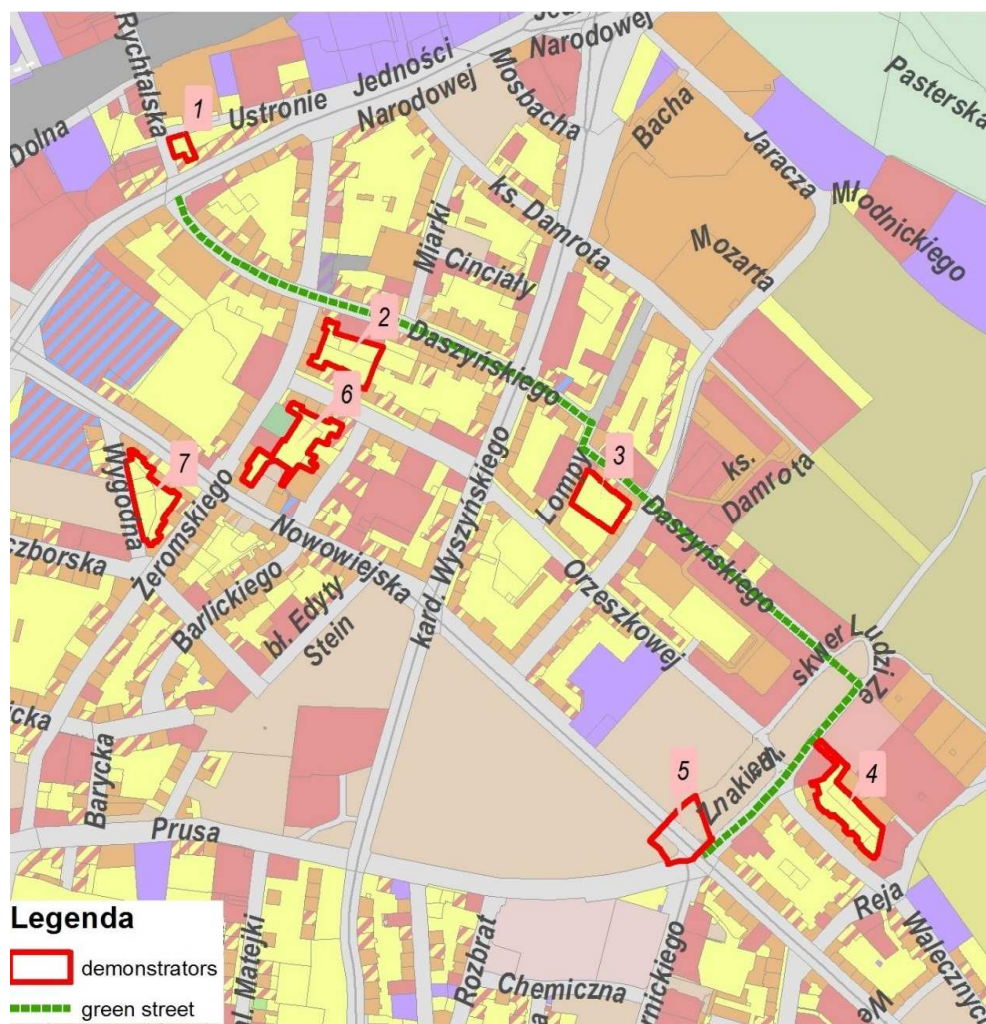
Wrocław 2018

CEL KONSULTACJI

Warsztaty przeprowadzono celem konsultacji przedsięwzięcia polegającego na zaprojektowaniu eksperymentalnych niewielkich obszarów zielonych w ramach projektu naukowo-badawczego „Grow Green”. Dodatkowo celem procesu konsultacyjnego było **1)** zebranie informacji o sposobie dotychczasowego wykorzystania przestrzeni, **2)** identyfikacja problemów i potrzeb w zakresie funkcji terenu, **3)** identyfikacja możliwych do wykorzystania pomysłów, **4)** zapoznanie mieszkańców z pojęciem zielonej infrastruktury, **5)** uwrażliwienie na warunki związane ze zmianami klimatu oraz potrzebę adaptacji do nich. Pozyskane informacje będą wytycznymi do szerszej koncepcji zagospodarowania podwórka oraz zakresu inwestycji możliwych do zrealizowania w ramach projektu Grow Green (zieleni, zagospodarowanie wody opadowej, poprawa jakości życia).

LOKALIZACJA

Przedmiotem konsultacji są fragmenty osiedla Ołbin obejmującego w szczególności ulicę Daszyńskiego i znajdujących się w jej pobliżu 7 obszarów, w obrębie których realizowane będą demonstratory, w tym parki kieszonkowe, nasadzenia drzew i krzewów, ogrody deszczowe oraz inne innowacyjne rozwiązania związane z przystosowaniem przestrzeni publicznych do zmian klimatu. Spotkanie było elementem szerszego procesu konsultacyjnego. Objęły ono podwórko pomiędzy ulicami Ustronie / Jedności Narodowej / Rychtalską - oznaczone projekcie jako tzw. demonstrator nr 1. W trakcie spotkania zrealizowano też część spaceru konsultacyjnego dotyczącego ul. Daszyńskiego.



METODYKA I PRZEBIEG SPOTKANIA

Metodyka prowadzonego procesu konsultacyjnego zakładała szeroki udział społeczny. W tym celu zorganizowano spotkania warsztatowe bezpośrednio na podwórku. Zaproszenia na spotkanie pojawiły się w formie plakatów oraz ulotek do skrzynek we wszystkich budynkach w otoczeniu podwórka. Dodatkowo wykorzystano media sieciowe (Facebook) i maile. Dla uatrakcyjnienia spotkania nadano mu formułę pikniku konsultacyjnego: zorganizowano quiz dla dzieci i możliwość przygotowania przypinki okolicznościowe oraz zapewniono drobny poczęstunek.

Spotkania moderowane były przez przedstawicieli Fundacji EkoRozwoju. Do współudziału w procesie moderacji zaproszono również zespół Łukasza Dworniczaka odpowiedzialnego za prace koncepcyjne. Czynny udział w spotkaniach wzięli przedstawiciele Biura Ochrony Przyrody i Klimatu Urzędu Miejskiego Wrocławia, Uniwersytetu Przyrodniczego, Rady Osiedla Ołbin. Spotkanie obejmowało prezentację założeń i możliwości projektu Grow Green, w tym możliwych do wykonania w jego ramach działań inwestycyjnych. W celach dokumentacyjnych w spotkaniu brali udział przedstawiciele Agencji Rozwoju Aglomeracji Wrocławskiej.

Zaprezentowano propozycje możliwych rozwiązań w formie zalaminowanych wydruków – miały one charakter edukacyjny, pozwalały pobudzać do dyskusji oraz wyjaśniać na czym polega projekt. W trakcie spotkań zastosowano kompleksowe podejście – nie ograniczono się tylko do planowania działań możliwych do zrealizowania w ramach projektu Grow Green. Analiza, poznanie obszarów objętych projektem i ich sąsiedztwa pozwoli w efekcie na powstanie całościowej koncepcji zagospodarowania wnętrz podwórzowych. Podejście takie jest uzasadnione potrzebą całościowego spojrzenia na przestrzeń i planowane zmiany oraz oczekiwaniami mieszkańców.

Była możliwość przyjrzenia się podwórku z lotu ptaka (na stołach wyłożono wielkoskalową ortofotomapę podwórka) i proponowania rozwiązań. W dalszej części spotkania pracowano w dynamicznie tworzących się podgrupach - moderatorzy notowali wszelkie zgłaszane uwagi. Uzupełnieniem dyskusji była dwustronicowa ankieta o której wypełnienie poproszono. Zebrane w procesie konsultacji informacje i uwagi prezentuje raport.



PROPOZYCJE PRZYKŁADOWYCH ROZWIĄZAŃ

W trakcie spotkania prezentowano przykładowe rozwiązania. Omawiano zasady ich działania. Rozmawiano o przykładach zastosowania i dobrych praktykach. Uczestnicy oceniali możliwości wykorzystania rozwiązań oraz ich zalety i ograniczenia.

Zielone ściany



Kwiaty polne



Zielone nawierzchnie



Niecki dla wody



Zielone wiaty



Grządki sąsiedzkie



Kwiaty dla owadów



Krzewy



Ogród deszczowy



Ule na dachach



Domki dla ptaków owadów



Ujęcia wody



INFORMACJE, UWAGI, OPINIE ZEBRANE OD MIESZKAŃCÓW

W spotkaniu konsultacyjnym w dniu 25.06.2018 udział wzięło około 30 osób (oprócz moderatorów i partnerów projektu Grow Green). Spotkanie trwało od godz. 17:20 do godziny 20. Ważna dyskusja wywiązała się wokół problemu parkujących aut oraz potrzebie placu zabaw dla dzieci.

KIEDYŚ

- były ławeczki i piaskownica (zniszczone),
- była trawa, ale została „zajechana”
- miejsce do grania w kosza – ważne do utrzymania
- w czynie społecznym zbudowano plac zabaw dla dzieci
- w latach 70-tych XX wieku były drabinki, huśtawki dla dzieci

OBECNIE

- problem z nadmiarem parkujących aut – parkują tu auta z centrum biznesowego („mordoru”)
- z okolic ze śmieciami przychodzą,
- w okolicznych domach mieszka sporo dzieci – ale nie mają po co przychodzić na podwórko,
- najbliższy plac zabaw dopiero „na górcie” – daleko
- podwórko otwarte – brak spokoju i intymności / z drugiej strony otwartość podwórza zabezpiecza przed wpływem „pijaczków”
- duży ruch aut i hałas / kolizja z potrzebą spokojnego miejsca dla dzieci
- wybudowano plombę i jak prowadzono sieć ciepłowniczą zniszczono przestrzeń podwórka
- auta jeżdżą ul. Rychtalską jak wariaci / trzeba iść ulicą bo wszędzie auta parkują
- częste imprezy (też „alkoholowe”) przy budynkach

WAŻNE

- „ma być coś dla dzieci, bo jak nie to sam rozwalę” (1 głos),
- Był wniosek o plac zabaw – ale ZZK odmówiło ,
- Brak poczucia bezpieczeństwa (szczególnie jeśli chodzi o dzieci) zbyt duży ruch, anonimowość przestrzeni, obce parkujące auta,

POMYSŁY – PRZYDATNE BYŁYBY:

- wygrodzenie – szczególnie od ruchu, hałasu od ul. Rychtalskiej / jeśli ekran to tyłk z jednej strony od Rychtalskiej,
- ograniczenie aut parkujących – szczególnie osób nie mieszkających (może strefa płatnego parkowania) / może potrzebne wygrodzenie – szlaban?
- może „instalacje” / ograniczenia porządkujące parkowanie na chodnikach?
- potrzebny monitoring (2 głosy),
- zieleń potrzebna (2 głosy),
- pnącza mile widziane ale uwaga na bezpieczeństwo elewacji,
- może mural na ścianie szczytowej?

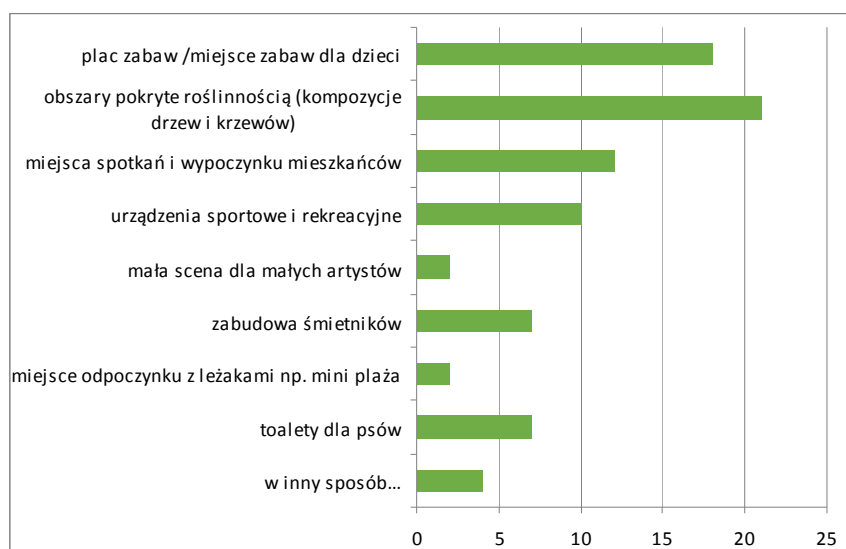


BADANIE ANKIETOWE

Ankiety wypełniło 27 osób – poniżej prezentujemy wyniki.

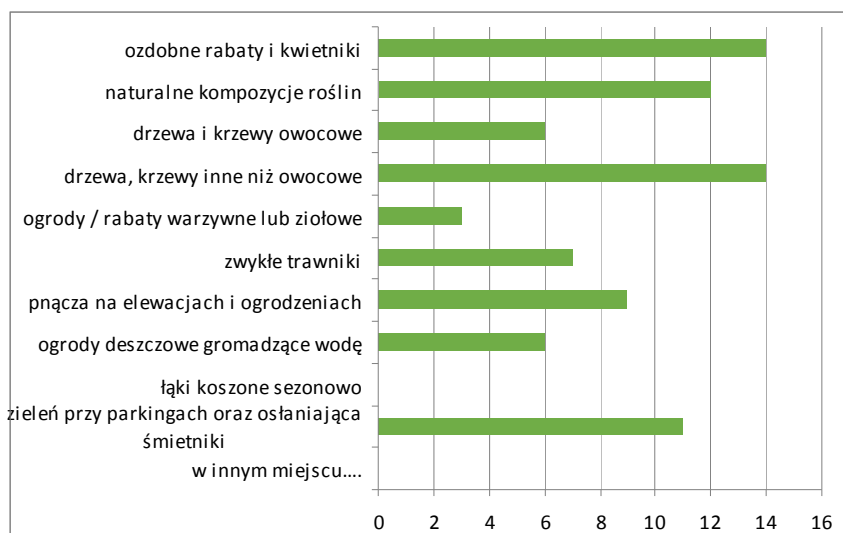
ZAGOSPODAROWANIE TERENU

Mieszkańcy zdecydowanie preferują zieleni oraz place zabaw. Sporo osób wskazywało też na miejsca do spotkań i wypoczynku oraz urządzenia sportowe i rekreacyjne. Najmniej osób zainteresowanych było sceną dla małych artystów i miniplażą. W odpowiedzi na pytanie otwarte wskazano potrzebę ławeczek] do siedzenia, toalety oraz garażu/wiaty dla rowerów i wózków (2 głosy) oraz toalety dla psów.



Wykres 1 Jakie elementy poza drogami i parkingami są potrzebne?

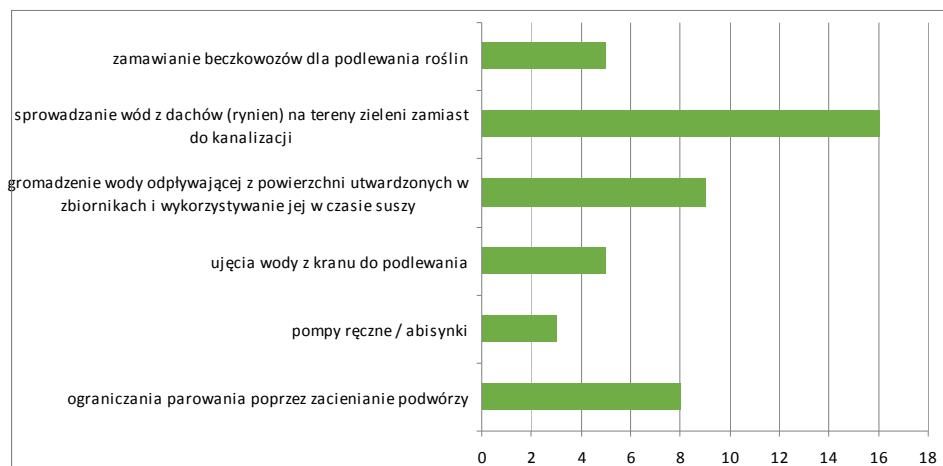
Jeśli chodzi o preferowane formy zieleni mieszkańcy najczęściej wymieniali ozdobne rabaty i kwietniki, drzewa i krzewy owocowe inne niż owocowe oraz naturalne kompozycje roślin. Najmniej (zero) było zwolenników łąk koszonych sezonowo.



Wykres 2 Jakie formy zieleni urządzonej powinny być realizowane na podwórzach?

PRZECIWDZIAŁANIE SUSZOM

W temacie ochrony przed suszami mieszkańcy preferują sprowadzanie wód z dachów, rynien na tereny zielone oraz gromadzenie wody odpływającej z powierzchni utwardzonych a także ograniczanie parowania poprzez zacienianie podwórz.



Wykres 3 Jak należy przeciwdziałać suszom?

BEZPIECZEŃSTWO

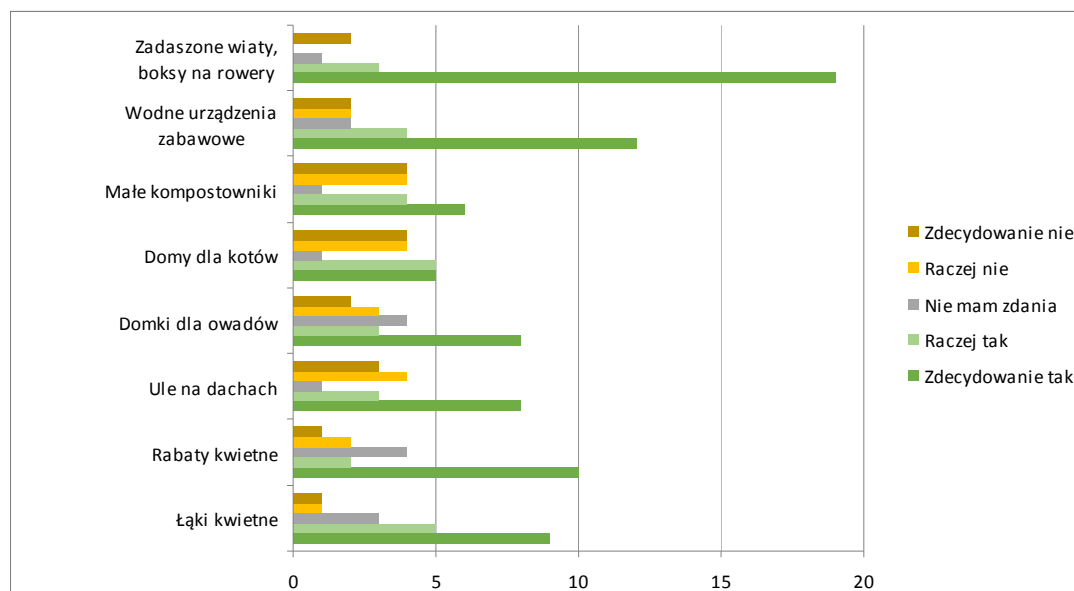
Zdaniem mieszkańców na zwiększenie bezpieczeństwa wpłynąć może przede wszystkim oświetlenie i monitoring. Waży dla zapewnienia bezpieczeństwa mógłby być też patrol straży miejskiej.



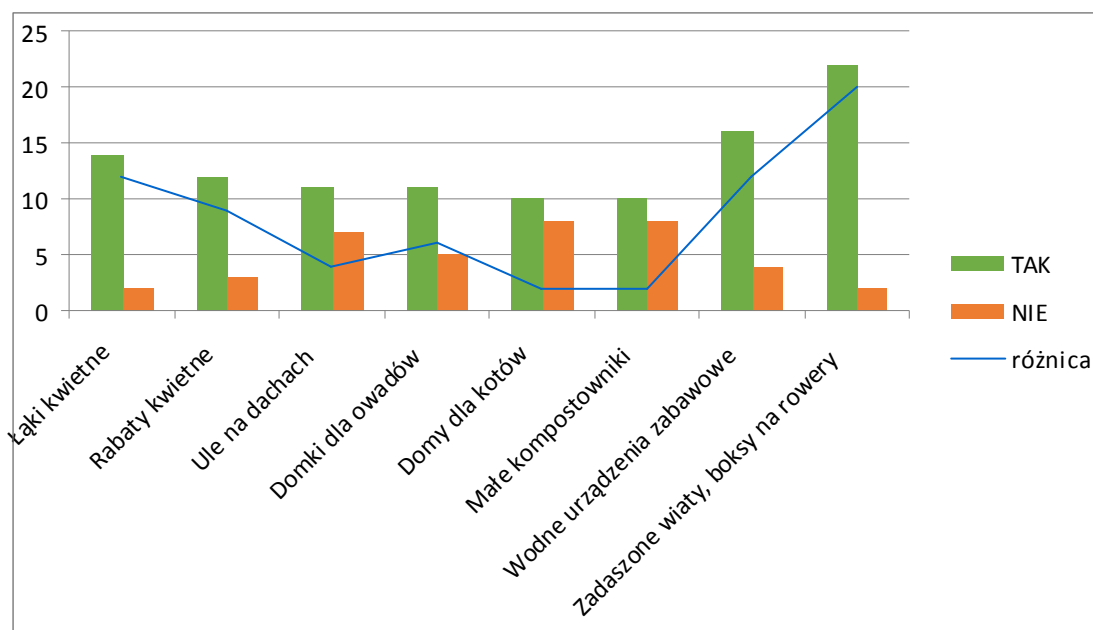
Wykres 4 Rozwiązania podnoszące poziom bezpieczeństwa

INNOWACYJNE ROZWIĄZANIA

Mieszkańcy, w porównaniu od innych podwórek, byli krytyczni wobec propozycji innowacyjnych rozwiązań. Entuzjazm najczęściej wzbudziły jedynie: zadaszone wiaty i boksy na rowery, wodne urządzenia zabawowe oraz łąki kwietne.



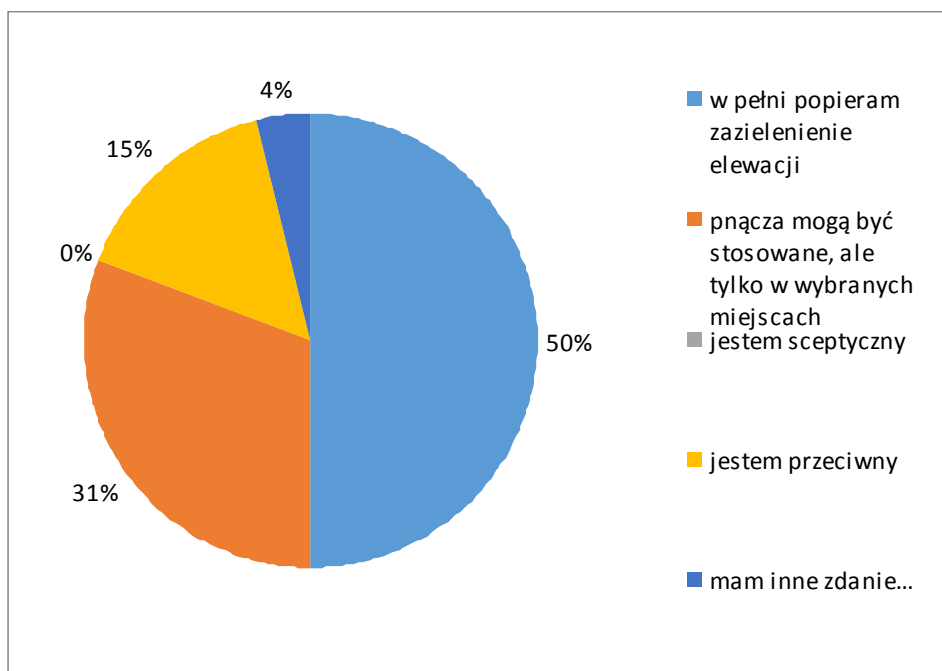
Wykres 5A Akceptacja dla propozycji eksperymentalnych działań – pełne odpowiedzi



Wykres 5B Akceptacja dla propozycji eksperymentalnych działań – synteza

PNĄCZA NA ELEWACJACH

W temacie pnączy połowa mieszkańców w pełni popiera zazielenienie elewacji a dalsze 31% popiera w wybranych miejscach.



Wykres 6 Opinie na temat pnączy na elewacjach

REKREACJA

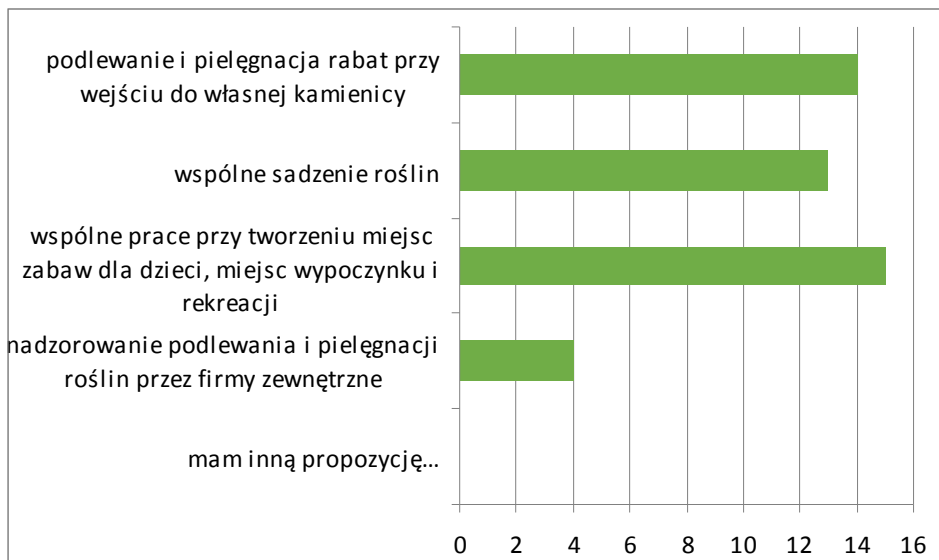
Spośród proponowanych form rekreacji i wspólnego spędzania czasu najbardziej podobały się lokalne organizowane gry i zabawy, wspólne malowanie murali oraz wypożyczalnia sprzętu do zabaw i



Wykres 7 Działania zachęcające mieszkańców do spędzania wspólnego czasu na podwórkach

WSPÓLDZIAŁANIE MIESZKAŃCÓW

Największą gotowość dotyczącą włączania się w utrzymywanie podwórzy zadeklarowano odnośnie wspólnych prac przy tworzeniu miejsc zabaw dla dzieci, miejsc wypoczynku i rekreacji, podlewania i pielęgnacja rabat przy wejściu do własnej kamienicy oraz wspólnego sadzenia roślin.



Wykres 8 W jaki sposób mieszkańcy mogą się włączyć w utrzymywanie podwórzy?

UTRZYMANIE PORZĄDKU

Spośród zidentyfikowanych barier w utrzymaniu podwórzy w czystości i porządku mieszkańcy najczęściej wymieniali: akty wandalizmu oraz zbyt dużą liczbę samochodów.



Wykres 9 Bariery w utrzymywaniu podwórzy w czystości i porządku

UWAGI ZGŁASZANE W ANKIECIE

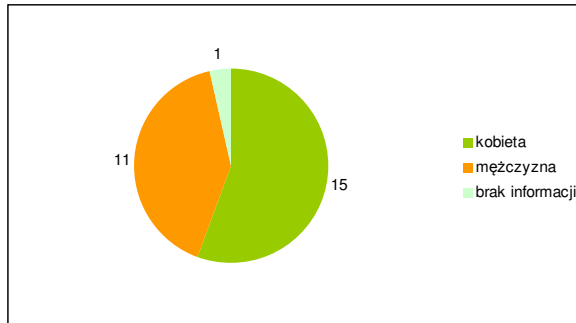
W odpowiedzi na pytanie otwarte mieszkańcy wracali do kwestii poruszanych w moderowanej dyskusji. Poniżej prezentujemy zgłaszane w ankietach uwagi dotyczące potrzeb mieszkańców:

- niezbędne uporządkowanie miejsc parkingowych (5 głosów) , problem z parkowaniem aut z okolicznych lokalizacji, może przydałaby się strefa płatnego parkowania?
- potrzebny mały plac zabaw (4 głosy), fontanna (?),
- ławeczki zieleni i miejsca odpoczynku,
- przydałaby się jakaś forma monitoringu eliminująca libacje,
- więcej zieleni, zielona wiata, regularne patrole straży +monitoring i oświetlenie,
- fontanna, ławki, huśtawki,
- wspólne sadzenie pnączy w podwórkach, drzew i krzewów przy śmietnikach- zielone podłoża- ażurowe płyty z zielenią,
- nie likwidować kosza, który mieszkańcy załatwili sami mieszkańcy tylko wkomponować plac zabaw,
- korzystne połączenie funkcji użytkowej przestrzeni z jak największą ilością zieleni: zielone ściany, wiaty wkomponowane w zieleni,
- wskazane wspólne tworzenie przestrzeni i pomoc ze strony miasta w zabezpieczeniu powstałych realizacji,
- dzięki partycypacji mieszkańców przy współtworzeniu przestrzeni podwórko będzie lepiej utrzymane,
- dobrze by coś z planów powstało

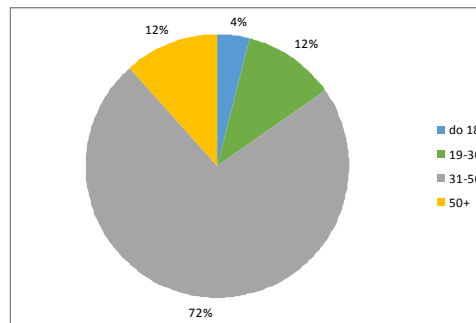


PROFIL RESPONDENTÓW

Mieszkańcy uczestniczący w dyskusji oraz wypełniający ankietę charakteryzują się zróżnicowaniem – zarówno pod względem płci, jak i wieku. Wśród wypełniających ankietę dominowały kobiety oraz zdecydowanie osoby w wieku 31-50 lat.



Wykres 10A Profil respondentów – płeć



Wykres 10B Profil wiekowy respondentów

