

WROMIK

WROCŁAWSKI INFORMATOR
MOŻLIWOŚCI I KORZYŚCI
DLA OSÓB Z NIEPEŁNOSPRAWNOŚCIAMI

Tekst łatwy do czytania i zrozumienia



Wrocław 2017
Fundacja KATARYNKA



Publikacja przygotowana w ramach projektu „SAMO-Dzielni” realizowanego przez Fundację „Promyk Słońca” w partnerstwie z Gminą Wrocław – Miejskim Ośrodkiem Pomocy Społecznej we Wrocławiu.



Unia Europejska
Europejski Fundusz Społeczny



Projekt współfinansowany ze środków Europejskiego Funduszu Społecznego w ramach Regionalnego Programu Operacyjnego Województwa Dolnośląskiego na lata 2014-2020,



Fundacja „Promyk Słońca”, ul. Swobodna 8A, 50-088 Wrocław,
ul. Złota 61/100, 00-819 Warszawa



Gmina Wrocław, pl. Nowy Targ 1–8, 50-141 Wrocław



Miejski Ośrodek Pomocy Społecznej, ul. Strzegomska 6, 53-611 Wrocław

Publikacja bezpłatna.

Wydawca:



Fundacja na Rzecz Rozwoju Audiodeskrypcji KATARYNKA
ul. Grabiszyńska 241 E, 53-234 Wrocław

Copyright by Fundacja na Rzecz Rozwoju Audiodeskrypcji KATARYNKA, Wrocław 2017

ISBN: 978-83-948194-1-5



9

Redakcja: Justyna Mańkowska, Alina Szeptycka
Opracowanie wersji łatwej do czytania i zrozumienia:
Barbara Ewa Abramowska, Karolina Makowiecka
Rysunki: Anna Sokotowska
Zdjęcia: Anna Huzarska, Zbigniew Skrzyński, Grzegorz Rajter
Druk i oprawa: Drukarnia Triada Sp. z o.o., ul. Czechowicka 9, 52-016 Wrocław

SPIIS TREŚCI

WSTĘP_____	11
------------	----

Wrocław bez barier – ważne adresy_____	14
--	----

Gdzie i jak uzyskać podstawowe wsparcie?_____	24
---	----

Asystent osoby niepełnosprawnej_____	25
Miejski Ośrodek Pomocy Społecznej_____	35
Orzekanie o niepełnosprawności_____	37
Legitymacja osoby niepełnosprawnej_____	42
Dofinansowanie do turnusu rehabilitacyjnego_____	42
Dofinansowanie zaopatrzenia w sprzęt rehabilitacyjny_____	44
Dofinansowanie zaopatrzenia w przedmioty medyczne i środki pomocnicze_____	46
Dofinansowanie usługi tłumacza języka migowego lub tłumacza przewodnika dla osoby niepełnosprawnej_____	47
Dofinansowanie likwidacji barier funkcjonalnych_____	49
Wypożyczalnia sprzętu rehabilitacyjnego_____	51
Środowiskowe Domy Samopomocy_____	52
Świadczenia opiekuńcze_____	53
Zasitek pielęgnacyjny_____	54
Świadczenie pielęgnacyjne_____	55
Specjalny zasitek opiekuńczy_____	55
Program „Rodzina 500+”_____	56
Świadczenie „za życiem”_____	59
Miejskie Centrum Usług Socjalnych_____	60
Domy pomocy społecznej_____	62

Państwowy Fundusz Rehabilitacji Osób Niepełnosprawnych – oddział we Wrocławiu	64
Zakład Ubezpieczeń Społecznych	66
Orzecznictwo do celów rentowych	67
Zdrowie	69
Narodowy Fundusz Zdrowia	70
Komunikacja we Wrocławiu	76
Edukacja	89
Kultura	96
Sport i rekreacja	142
Organizacje pozarządowe we Wrocławiu	159

Szanowni Państwo,

Nowoczesne miasto to nie tylko obiekty użyteczności publicznej, stadiony, boiska i baseny, instytucje kultury i sztuki, oświetlone ulice czy rozbudowana sieć komunikacji. Nowoczesne miasto to przede wszystkim miasto dostępne dla wszystkich. Dziś, kiedy dzięki postępowi techniki udaje nam się rozwiązać coraz więcej problemów, wobec których ludzie jeszcze niedawno byli bezradni, prawdziwym problemem staje się równy dostęp do zdobyczy cywilizacji, przede wszystkim dla tych, którym los postawił na drodze jeszcze jedną, poważną przeszkodę: niepełnosprawność.

Chcielibyśmy, aby Wrocław był nowoczesnym miastem w najlepszym tego słowa znaczeniu. Aby przystosować miejskie obiekty do specjalnych potrzeb osób z niepełnosprawnościami, potrzeba dużo czasu i pracy. Takie zmiany nie zachodzą z dnia na dzień. Nie wystarczy bowiem zbudować obiekt, wyposażyć miasto w odpowiednie, przystosowane do potrzeb osób niepełnosprawnych środki komunikacji, zamontować windy i podnośniki, zadbać o sygnalizację dźwiękową dla osób niewidomych. Dziś obowiązkiem samorządów i władz miast jest zadbać nie tylko o dynamiczny rozwój podległych im instytucji i obszarów, ale także o równy dostęp wszystkich mieszkańców do tych dóbr.

Aby to osiągnąć, trzeba w sposób systemowy zapewnić informację o dostępności obiektów. Szczególnie skuteczna w tym zakresie może okazać się współpraca organizacji pożytku publicznego z władzami samorządowymi. Powierzenie prac nad poszczególnymi elementami systemu informacyjnego, który ma wspomóc osoby o szczególnych potrzebach w dostępie do jak największej ilości dóbr i usług, pozwala wykorzysta ich

kompetencje i doświadczenie. Fundacja „Promyk Słońca” od ponad 25 lat zajmuje się pomaganiem niepełnosprawnym dzieciom i ich rodzinom. Przez te ponad ćwierć wieku zdobyliśmy istotną wiedzę na temat potrzeb osób z niepełnosprawnościami i sposobów ich optymalnego zaspokajania.

Publikacja, którą z satysfakcją oddajemy w Państwa ręce, stanowi jedno z działań w ramach realizowanego przez Fundację „Promyk Słońca” w partnerstwie z Gminą Wrocław / Miejskim Ośrodkiem Pomocy Społecznej we Wrocławiu projektu SAMO-Dzielni (Regionalny Program Operacyjny Województwa Dolnośląskiego 2014-2020, Oś priorytetowa 9: Włączenie Społeczne, Działanie 9.2: Dostęp do wysokiej jakości usług społecznych). Jesteśmy przekonani, że sprawdzone już wielokrotnie w praktyce partnerstwo publiczno-społeczne również w przypadku tego projektu przyniesie wymierne korzyści i uczyni życie w naszym mieście lepszym – dla wszystkich.

Anna Grabowska,
Dyrektor generalny Fundacji „Promyk Słońca”

Szanowni Państwo,

Udoskonalanie przestrzeni i tworzenie Wrocławia bez barier to zobowiązanie dla nas wszystkich: urzędników, organizacji pozarządowych i każdego z wrocławian. Trzeba bowiem pamiętać, że kiedyś nie dbano o to, by miasta były przyjazne dla osób z niepełnosprawnościami. Projektowano, nie biorąc pod uwagę potrzeb osób z dysfunkcjami. Dostosowanie takiej przestrzeni wymaga czasu i współpracy wielu instytucji i osób prywatnych. Przez ostatnie 15 lat podjęliśmy wiele inicjatyw, które rozpoczęły proces udoskonalania stolicy Dolnego Śląska tak, by była dostępna dla wszystkich. Ważnym krokiem było przyjęcie przez Radę Miejską Wrocławskiego Programu Działań na Rzecz Osób Niepełnosprawnych „Bez barier”. To od tego momentu potrzeby osób z niepełnosprawnością są brane pod uwagę przy realizowaniu wszystkich projektów miejskich. Nie chodzi tutaj tylko o przestrzeganie obowiązujących przepisów, bo wiele mamy w Polsce i Europie rozwiązań zgodnych z prawem, które nie do końca spełniają oczekiwania osób z niepełnosprawnością. Nasze działania na co dzień wspiera powołany siedem lat temu Rzecznik Prezydenta Wrocławia ds. Osób Niepełnosprawnych, a od ubiegłego roku także interdyscyplinarny zespół monitorujący wdrażanie Konwencji ONZ o Prawach Osób Niepełnosprawnych i Wrocławskiego Programu Działań na Rzecz Osób Niepełnosprawnych „Bez barier”. Wrocław finansuje także wiele projektów, ułatwiających funkcjonowanie osób z różnymi niepełnosprawnościami - bo przecież niepełnosprawni to nie tylko w-skersi. Uczymy się dostrzegać potrzeby innych, konsultujemy się z bezpośrednio zainteresowanymi

i współpracujemy z organizacjami pozarządowymi, działającymi w obszarze niepełnosprawności. Powołaliśmy m.in. Wrocławską Radę Konsultacyjną ds. Osób Niepełnosprawnych, która działa przy Prezydencie Wrocławia, i tematyczne Grupy Dialogu Społecznego.

Przykłady wrocławskich rozwiązań, uzyskanych dzięki konsultacjom i współpracy wielu środowisk, jak np. modelowe dostosowanie do potrzeb osób z niepełnosprawnościami lotniska, miejskiego stadionu, Narodowego Forum Muzyki, Stadionu Olimpijskiego czy budowa „szpilkostrady” w Rynku pokazują, że to dobry kierunek. Świadomi jesteśmy oczywiście, że to dopiero początek. I że „Wrocław bez barier” to nie tylko odpowiednie dostosowanie przestrzeni. Dlatego od lat wspieramy inicjatywy mające na celu ułatwianie dostępu do informacji wspierających funkcjonowanie osób z niepełnosprawnościami: współfinansujemy prowadzenie Wrocławskiego Punktu Informacji dla Osób Niepełnosprawnych przy ul. Psie Budy, opracowywanie przez Fundację TUS map dostępności Wrocławia, publikowanych na stronie niepełnosprawnik.pl, wydawanie miejskich przewodników.

Jestem przekonany, że publikacja, którą oddajemy Państwu do rąk, będzie stanowić swoisty drogowskaz. Osoby z niepełnosprawnościami, ich rodziny i przyjaciele znajdą w niej ważne informacje o ofercie różnych instytucji, o przysługujących im ulgach, uprawnieniach, o realizacji przez Wrocław działań

na rzecz osób z niepełnosprawnościami w obszarze zdrowia, edukacji, komunikacji, sportu czy kultury. Brak dostępu do informacji stanowi przecież barierę w pełnym uczestnictwie w życiu społecznym. Dlatego tym bardziej cieszę się, że jest ona dostępna w wielu wersjach, przystosowanych dla osób z różnymi rodzajami niepełnosprawności.

Z pozdrowieniami

Jacek Sutryk
Dyrektor Departamentu Spraw Społecznych
Urzędu Miejskiego Wrocławia

WSTĘP

Ta broszura to informator o tym wszystkim we Wrocławiu, co może ułatwić życie osobom z niepełnosprawnościami.



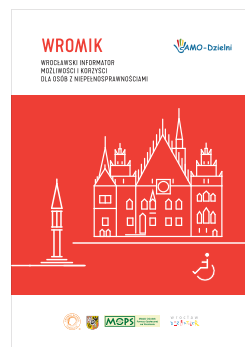
Broszura jest napisana w formie tekstu łatwego do czytania i zrozumienia.

Teksty łatwe do czytania i zrozumienia mają symbol:



Broszura zawiera takie informacje, jakie są w innej książce, pod tytułem: **WROMIK. Wrocławski Informator Możliwości i Korzyści dla osób z niepełnosprawnościami.**

WROMIK nie jest napisany w tekście łatwym. Jeśli chcesz go przeczytać poproś o pomoc bliską osobę.



Informatory powstały w ramach projektu o nazwie **SAMO-Dzielni**. Projekt realizuje wspólnie Fundacja Promyk Słońca oraz Gmina Wrocław – Miejski Ośrodek Pomocy Społecznej. Wszyscy, którzy zajmowali się projektem chcą, żeby osobom z niepełnosprawnościami żyło się we Wrocławiu dobrze.










Żeby ludziom żyło się dobrze, muszą mieć łatwy dostęp do informacji. Z informatorów dowiesz się co i gdzie możesz załatwić. Jest dużo informacji o tym, z czego możesz skorzystać bezpłatnie, a gdzie na przykład są zniżki dla osób z niepełnosprawnościami.



W informatorach obok nazwy instytucji lub organizacji są piktogramy. Piktogramy to symboliczne rysunki. Te piktogramy oznaczają w jakim zakresie instytucja jest dostępna dla osób z różnymi niepełnosprawnościami.



W informatorach są piktogramy, które oznaczają:

-  dostępne dla osób na wózkach
-  dostępne z pomocą dla osób na wózkach
-  parking z wyznaczonymi miejscami dla osób z niepełnosprawnościami
-  parking ogólnodostępny
-  toaleta dostępna dla osób na wózkach
-  toaleta dostępna z pomocą dla osób na wózkach
-  toaleta ogólnodostępna



winda dostępna z pomocą dla osób na wózkach



udogodnienia dla osób niesłyszących i niedosłyszących



osoba znająca język migowy do dyspozycji



udogodnienia dla osób niedowidzących



udogodnienia dla osób niewidomych



udogodnienia dla osób z niepełnosprawnościami intelektualnymi i problemami z czytaniem



możliwość wejścia z psem asystującym

W



**WROCŁAW BEZ BARIER
- WAŻNE ADRESY**

WROCŁAW BEZ BARIER – WAŻNE ADRESY



1. Rzecznik Prezydenta Miasta do spraw Osób Niepełnosprawnych



Rzecznik do spraw Osób Niepełnosprawnych to osoba, która reprezentuje osoby z niepełnosprawnościami mieszkające we Wrocławiu. Rzecznik proponuje wprowadzanie rozwiązań, które ułatwiają życie osobom z niepełnosprawnościami.



Rzecznikiem do spraw Osób Niepełnosprawnych we Wrocławiu jest Pan **Bartłomiej Skrzyński**. Rzecznik pracuje w Urzędzie Miejskim pod adresem:



Urząd Miejski
ulica Gabrieli Zapolskiej 4
50-032 Wrocław

Biuro Rzecznika do spraw Osób Niepełnosprawnych znajduje się na **3. piętrze** w pokoju numer **342**.

Rzecznik spotyka się z mieszkańcami Wrocławia w każdą **środę** od godziny **10.00 do 12.00**.



Jeśli chcesz umówić się na spotkanie, zadzwoń pod numer telefonu **71 777 89 61**.

Do Rzecznika możesz napisać e-maila (czytaj: imejla) i wysłać go na adres bartlomiej.skrzynski@um.wroc.pl



Na spotkanie z Rzecznikiem możesz dojechać autobusem lub tramwajem. Musisz wysiąść na przystanku Arkady/Capitol. Biuro Rzecznika do spraw Osób Niepełnosprawnych znajduje się blisko przystanków.



2. Pełnomocnik Marszałka do spraw Osób Niepełnosprawnych



Pełnomocnik Marszałka do spraw Osób Niepełnosprawnych to osoba, która sprawdza, czy instytucje w Województwie Dolnośląskim we właściwy sposób pomagają osobom z niepełnosprawnościami.

Pełnomocnikiem Marszałka do spraw Osób Niepełnosprawnych jest Pan **Paweł Parus**.



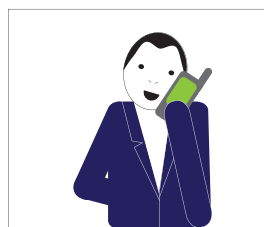
Pełnomocnik pracuje w Urzędzie Marszałkowskim Województwa Dolnośląskiego pod adresem:

Urząd Marszałkowski Województwa Dolnośląskiego
ulica Wybrzeże Słowackiego 12-14
50-411 Wrocław.



Biuro Pełnomocnika znajduje się w pokoju numer **406**.

Jeśli chcesz umówić się na spotkanie z Pełnomocnikiem, zadzwoń pod numer telefonu **603 765 771**. Możesz też napisać e-maila na adres pawel.parus@dolnyslask.pl. Napisz w jakiej sprawie chcesz się spotkać.



Na spotkanie z Pełnomocnikiem możesz dojechać autobusem lub tramwajem. Trzeba wysiąść na przystanku **Urząd Wojewódzki** lub **Plac Wróblewskiego**. Obydwa przystanki znajdują się blisko Urzędu Marszałkowskiego.



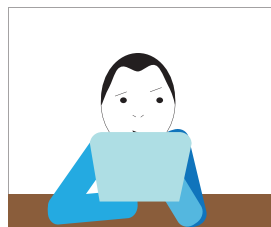
Więcej informacji o pracy Pełnomocnika Marszałka do spraw Osób Niepełnosprawnych oraz o sprawach osób niepełnosprawnych możesz znaleźć na stronie www.PelnomocnikON.pl



3. Wrocławski Punkt Informacji dla Osób Niepełnosprawnych



Wrocławski Punkt Informacji dla Osób Niepełnosprawnych to miejsce, w którym otrzymasz informacje dotyczące różnych spraw osób z niepełnosprawnościami.



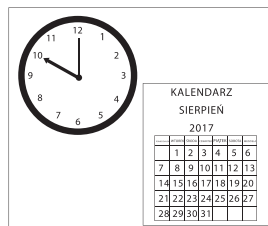
Biuro Punktu Informacji mieści się pod adresem:

Wrocławski Punkt Informacji dla Osób Niepełnosprawnych
ulica Psie Budy 14/15 lokal 1a
50-080 Wrocław.

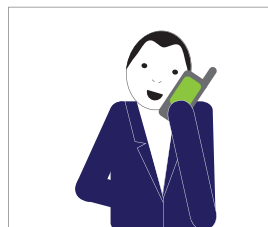


Do biura wchodzi się od ulicy Kazimierza Wielkiego.

Wrocławski Punkt Informacji dla Osób Niepełnosprawnych jest czynny w **poniedziałki** i **piątki** w godzinach od **8.00 do 16.00**.
We **wtorki, środy** i **czwartki** jest czynny w godzinach od **10.00 do 18.00**.



Jeśli chcesz skontaktować się z pracownikiem Punktu Informacji zadzwoń pod numer telefonu komórkowego **695 695 634**.
Możesz też napisać e-maila na adres poradnictwo@promykslonca.pl.



Do Wrocławskiego Punktu Informacji dla Osób Niepełnosprawnych możesz dojechać autobusem lub tramwajem. Musisz wysiąść na przystanku **Rynek** albo **Narodowe Forum Muzyki**.



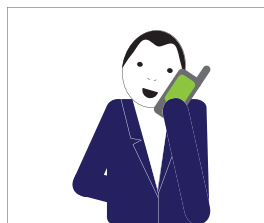
Dużo informacji dotyczących osób z niepełnosprawnościami znajduje się na stronie internetowej www.niepelnosprawni-wroclaw.pl

4. Infolinia dla osób niepełnosprawnych – 801 233 554

Infolinia to specjalny numer telefonu, pod który możesz zadzwonić gdy masz problem i potrzebujesz porady lub informacji.

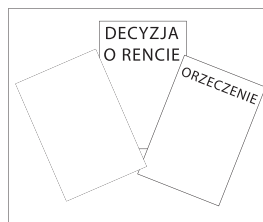
Jeśli problem związany jest z Twoją niepełnosprawnością, możesz zadzwonić

- z telefonu stacjonarnego pod numer **801 233 554**,
- z telefonu komórkowego pod numer **58 18 410**.

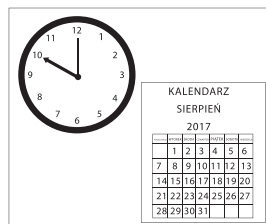


Możesz zadzwonić pod numer infolinii jeśli chcesz dowiedzieć się między innymi:

- w jaki sposób starać się o rentę
- w jaki sposób starać się o orzeczenie o stopniu niepełnosprawności.
- co trzeba zrobić aby wziąć udział w turnusie rehabilitacyjnym
- jakie masz możliwości podjęcia pracy.



Na numer Infolinii dla osób niepełnosprawnych możesz dzwonić **od poniedziałku do piątku** w godzinach **od 9.00 do 15.30**.



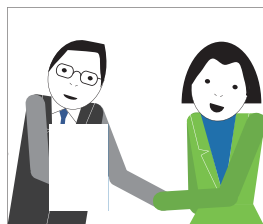
Rozmowa telefoniczna z pracownikiem infolinii jest płatna. Ale zapłacisz tylko za pierwszą minutę rozmowy. Kolejne minuty są za darmo.



Jest to ogólnopolska infolinia. Prowadzi ją Państwowy Fundusz Rehabilitacji Osób Niepełnosprawnych, czyli w skrócie PFRON.



PFRON prowadzi jeszcze inne infolinie. Są one przeznaczone dla pracodawców zatrudniających osoby z niepełnosprawnościami.



5. Tłumacz języka migowego



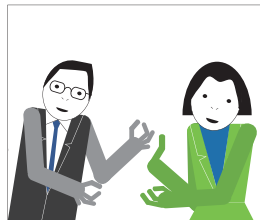
W niektórych urządach we Wrocławiu osoby, które są głuche lub głuchoniewidome i mają problemy z mówieniem mogą poprosić o pomoc w załatwieniu swoich spraw.

- O pomoc można poprosić w:
- urzędzie miejskim
 - urzędzie kontroli skarbowej
 - urzędach skarbowych.

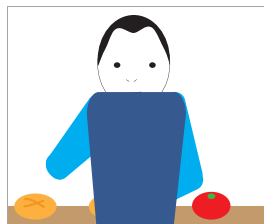


W tych urządach można skorzystać z pomocy tłumacza:

- polskiego języka migowego
- systemu językowo-migowego
- sposobu komunikowania się osób głuchoniewidomych.



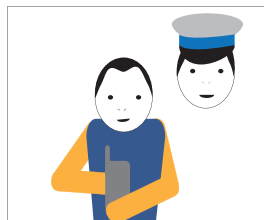
Jeśli jesteś osobą, która potrzebuje pomocy tłumacza musisz wypełnić wniosek z taką prośbą i zanieść go do urzędu. Wniosek możesz też wysłać e-mailem. Trzeba to zrobić najpóźniej 3 dni przed wizytą w urzędzie.



6. SMS-owa linia policyjna 697 071 112

Jeśli jesteś osobą głuchą lub niemówiącą, która potrzebuje pomocy policji możesz wysłać sms-a (czytaj: esemesa) pod numer telefonu **697 071 112**.

W sms-ie możesz poprosić o szybki przyjazd policji.



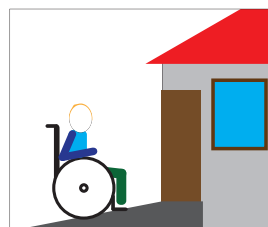
Możesz też napisać e-maila z prośbą o pomoc policji i wysłać na adres dyzurny@wr.policja.gov.pl.

7. Miejsca przyjazne osobom z niepełnosprawnościami – Niepełnosprawnik

Fundacja TUS, która pomaga osobom z niepełnosprawnościami prowadzi specjalną stronę internetową www.niepelnosprawnik.pl. Na tej stronie możesz znaleźć informacje o miejscach we Wrocławiu, które są przyjazne osobom z niepełnosprawnościami.

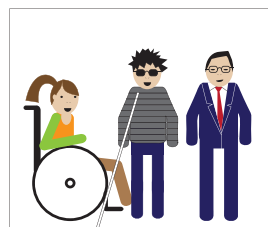


Miejsca przyjazne osobom z niepełnosprawnościami są przystosowane do ich potrzeb. To znaczy, że osoby mogą bez problemu z nich korzystać.



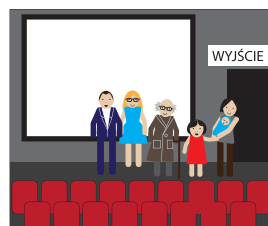
Na stronie internetowej znajdziesz potrzebne informacje dla osób z różnymi rodzajami niepełnosprawności. Są informacje dla osób:

- poruszających się na wózkach inwalidzkich,
- głuchych i niedosłyszących,
- niewidomych i niedowidzących,
- osób z niepełnosprawnością intelektualną.



Na stronie www.niepelnosprawnik.pl znajdziesz informacje o różnych miejscach. Na przykład o kinach, teatrach, urzędach, przychodniach lekarskich, centrach handlowych.

Jeśli chcesz pójść do kina, wpisujesz w **wyszukiwarce** nazwę kina i sprawdzasz.



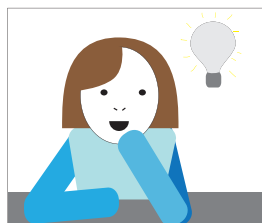
Wyszukiwarka, to specjalne miejsce na stronie internetowej, w które wpisujesz interesującą Cię nazwę.

Na przykład, po wpisaniu do wyszukiwarki nazwy kina, do którego chcesz pójść, na stronie internetowej pokażą się różne informacje.



Dowiesz się:

- jaki jest adres kina,
- czy kino jest dostosowane do potrzeb osób z niepełnosprawnością. Czy jest podjazd. Czy są windy i toalety dla osób poruszających się na wózkach.
- jak dojechać do kina. Jakim autobusem lub tramwajem. Jak nazywa się przystanek, na którym musisz wysiąść.





GDZIE I JAK UZYSKAĆ PODSTAWOWE WSPARCIE?

GDZIE I JAK UZYSKAĆ PODSTAWOWE WSPARCIE?

Asystent osoby niepełnosprawnej

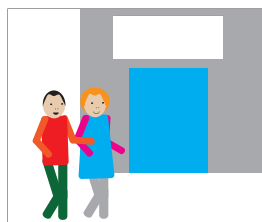
Asystent osoby niepełnosprawnej wspiera osoby z niepełnosprawnością aby były bardziej samodzielnie i aktywne w życiu.



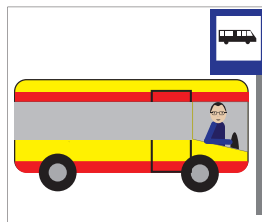
Jeśli jesteś osobą z niepełnosprawnością asystent może pomóc Ci w różnych zadaniach. Asystent może pomóc Ci ubrać się i zjeść posiłek. Jeśli poruszasz się na wózku, asystent pomoże Ci w przesiadaniu się z wózka na łóżko lub krzesło.



Jeśli umówiłeś się na wizytę u lekarza, asystent pomoże Ci dojechać do przychodni. Asystent będzie Ci towarzyszył w drodze do urzędu lub banku. W banku nie podpisze za Ciebie żadnych dokumentów. Ty będziesz musiał to zrobić.

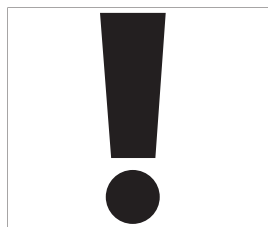


Otrzymasz wsparcie asystenta podczas podróżowania komunikacją publiczną. Na przykład tramwajem, autobusem albo pociągiem. Asystent może spędzać z Tobą twój czas wolny. Jeśli lubisz pływać, asystent może pójść z Tobą na basen. Asystent może pójść z Tobą do muzeum, na spacer lub do galerii handlowej.

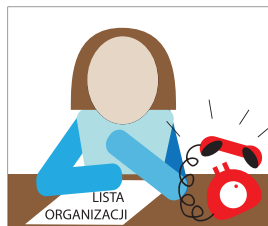


Ważne:

Asystent będzie Cię wspierać, abyś był bardziej samodzielny. Nie wyręcza Cię. To znaczy, że nie wykona za Ciebie zadania. Asystent nie podejmie za Ciebie żadnej decyzji.



Jeśli mieszkasz we Wrocławiu lub w okolicach i chciałbyś skorzystać ze wsparcia asystenta osoby niepełnosprawnej, możesz zgłosić się do organizacji, które Ci pomogą. Poniżej znajduje się lista organizacji, do których możesz się zgłosić.



1. Fundacja Promyk Słońca



Biuro Fundacji mieści się pod adresem:

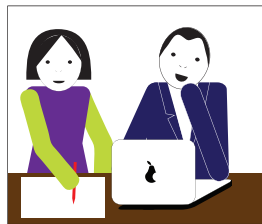
Fundacja Promyk Słońca
ulica Swobodna 8a
50-088 Wrocław



Jeśli chcesz zamówić wsparcie asystenta, zadzwoń pod numer telefonu **71 795 09 51**. Możesz też napisać e-maila i wysłać go na adres samodzielni@promykslonca.pl. W e-mailu napisz dzień, w którym asystent ma przyjść do Ciebie. Napisz jak długo ma trwać wizyta asystenta.



Możesz też wejść na stronę internetową <http://asystenci.wroclaw.pl>.
Jest to Platforma Usług Asystenckich.
Aby zamówić usługę asystenta, zaloguj się na Platformie. Jeśli nie wiesz jak to zrobić, poproś o pomoc bliską osobę.



Usługę asystenta możesz zamówić najpóźniej 1 dzień przed planowanym przyjazdem asystenta. Jeśli zamawiasz usługę asystenta przez Internet musisz poczekać na potwierdzenie. To znaczy, że dostaniesz e-maila z informacją, czy asystent będzie mógł przyjść w określonym przez Ciebie dniu i godzinie.



Asystent osoby niepełnosprawnej pracuje od **poniedziałku do niedzieli** od godziny **8.00 do 22.00**. Jeżeli potrzebujesz wsparcia asystenta po godzinie 22.00 musisz to ustalić z pracownikami fundacji.



Za pracę asystenta nie musisz płacić.

Do Fundacji Promyk Słońca możesz dojechać autobusem lub tramwajem. Musisz wysiąść na przystanku **Dworzec Autobusowy**.



Więcej informacji o Fundacji Promyk Słońca znajdziesz na stronie www.promykslonca.pl

2. Fundacja Eudajmonia



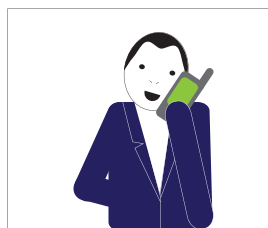
Biuro Fundacji mieści się pod adresem:

Fundacja Eudajmonia
ulica Kościuszki 80A
50-441 Wrocław



Jeśli chcesz skontaktować się z pracownikiem fundacji zadzwoń pod numer telefonu komórkowego **881 476 976**.

Możesz też napisać e-maila i wysłać go na adres biuro@eudajmonia.pl



Jeśli chcesz zamówić wsparcie asystenta, zadzwoń do Pani Sylwii Miąskiewicz pod numer telefonu komórkowego **698 679 799**.

Możesz napisać e-maila i wysłać go na adres s.miaskiewicz@eudajmonia.pl.

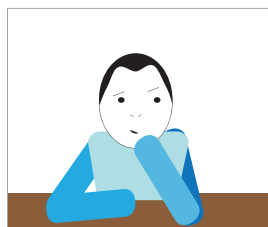
Pani Sylwia Miąskiewicz odpowiada za pracę asystentów osób niepełnosprawnych.



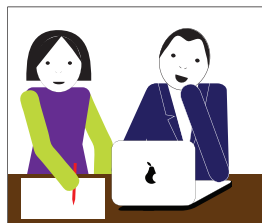
Jeśli zgłosisz się do Fundacji Eudajmonia musisz określić jakiego asystenta potrzebujesz.

W Fundacji Eudajmonia pracują różni asystenci:

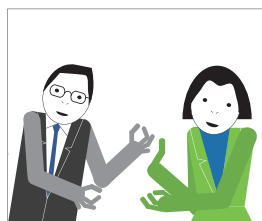
- asystenci funkcjonalni
- trenerzy aktywności
- trenerzy pracy.



Asystent funkcjonalny wesprze Cię w przemieszczaniu się komunikacją publiczną. Pomoże w załatwieniu spraw w urzędzie lub na poczcie. Będzie Ci towarzyszył w spędzaniu wolnego czasu. Możecie pójść na spacer, do kina lub na zakupy.



Jeśli masz problemy z mówieniem, asystent pomoże Ci w porozumiewaniu się z innymi ludźmi. Takim asystentem może być tłumacz polskiego języka migowego.



Trener aktywności nauczy Cię:

- jak przygotować posiłek, na przykład herbatę i kanapkę.
- w jaki sposób włączyć pralkę do prania
- w jaki sposób posprzątać pokój.

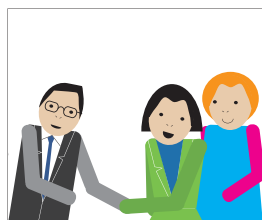


Trener aktywności nauczy Cię jak wypełnić dokumenty w urzędzie.

Trener aktywności nauczy Cię poruszania się po mieście komunikacją publiczną. Na przykład nauczy Cię trasy dojazdu z domu do warsztatu terapii zajęciowej. Spotkania z trenerem aktywności trwają przez około rok.



Trener pracy wesprze Cię w poszukiwaniu pracy. Nauczy jak przygotować CV, jak zachowywać się podczas rozmowy kwalifikacyjnej. Nauczy Cię wykonywania zadań w miejscu pracy.



Do Fundacji Eudajmonia możesz dojechać autobusem albo tramwajem. Musisz wysiąść na przystanku **Dworcowa** albo **Kościuszki**.



3. Wrocławski Sejmik Osób Niepełnosprawnych

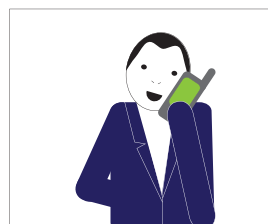


Biuro Sejmiku mieści się pod adresem:

Wrocławski Sejmik Osób Niepełnosprawnych
ulica Świętego Antoniego 36/38
50-073 Wrocław



Jeśli chcesz skontaktować się z pracownikiem Sejmiku zadzwoń pod numer telefonu **71 344 17 34**. Jeśli chcesz zamówić wsparcie asystenta osoby niepełnosprawnej zadzwoń do Pani **Agaty Pokrzepy** pod numer telefonu **720 806 473**. Pani Agata Pokrzepa jest koordynatorką projektu asystenckiego. Możesz też napisać e-maila i wysłać go na adres wson@wson.wroc.pl.

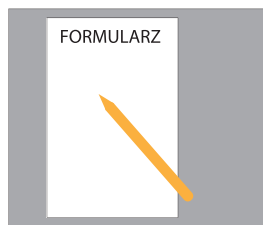


Aby zamówić wsparcie asystenta musisz zadzwonić do koordynatorki najpóźniej 1 dzień przed spotkaniem z asystentem. Przed pierwszą wizytą asystenta, do Twojego domu przyjdzie koordynatorka i przeprowadzi krótki wywiad.



Koordynatorka zapyta o ważne sprawy:

- czy przyjmujesz leki,
- co potrafisz wykonać samodzielnie,
- w czym potrzebujesz pomocy.



Musisz wypełnić formularz rejestracyjny.

W wypełnieniu formularza może pomóc Ci rodzic lub opiekun. Po spotkaniu, koordynatorka wybierze asystenta, który będzie z Tobą pracował.

Za pracę asystenta osoby niepełnosprawnej nie musisz płacić.

Do biura Wrocławskiego Sejmiku Osób Niepełnosprawnych możesz dojechać autobusem lub tramwajem.

Musisz wysiąść na przystanku **Jana Pawła II** lub **Kazimierza Wielkiego/Rynek**. Przystanki znajdują się blisko biura Wrocławskiego Sejmiku Osób Niepełnosprawnych.



Wrocławski Sejmik Osób Niepełnosprawnych organizuje również działania dla dzieci i młodzieży z niepełnosprawnościami.

Dla dzieci i młodzieży organizowane są warsztaty oraz wyjścia do klubów sportowych, muzeów, kin.



Więcej informacji o Wrocławskim Sejmiku Osób Niepełnosprawnych znajdziesz na stronie www.wson.wroc.pl.

4. Fundacja IMAGO - Ośrodek Asystencki – gmina Wrocław

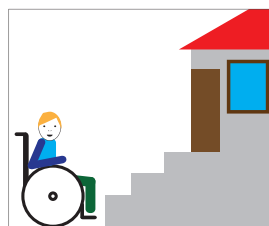


Biuro Fundacji IMAGO – Oddział Asystencki mieści się pod adresem:

Fundacja IMAGO
Ośrodek Asystencki
– gmina Wrocław
ulica Hallera 123
53-201 Wrocław

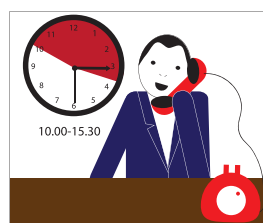


Biuro fundacji jest niedostępne dla osób poruszających się na wózku inwalidzkim. Jeśli chcesz spotkać się z pracownikiem fundacji, spotkanie zostanie umówione w innym miejscu.



Jeśli chcesz zamówić wsparcie asystenta osoby niepełnosprawnej zadzwoń do Pani **Agaty Świst** pod numer telefonu komórkowego **509 771 751** lub **519 055 411**.

Możesz dzwonić od **poniedziałku do piątku** w godzinach od **10.00 do 15.30**.



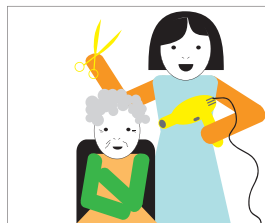
Aby zamówić wsparcie asystenta musisz zadzwonić do koordynatora najpóźniej 1 dzień przed spotkaniem z asystentem. Asystent może wspierać Ciebie lub Twoich rodziców i opiekunów.



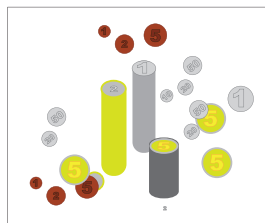
Ciebie asystent może uczyć bardziej samodzielnego życia. Może wspierać w wychodzeniu z domu, spotykaniu się z ludźmi. Może wyjść z Tobą do kina lub na koncert. Pomoże Ci w poruszaniu się po mieście. Może Ci towarzyszyć w drodze do lekarza.



Asystent może pomagać Twoim rodzicom lub opiekunom. Asystent może przyjechać do waszego domu, żeby spędzić z Tobą czas. Wtedy Twój rodzic będzie miał czas dla siebie. Ten rodzaj wsparcia asystenta nazywa się **przerwą wytchnieniową**. Przerwa wytchnieniowa przeznaczona jest dla rodziców i opiekunów osób niepełnosprawnych.



Za każdą godzinę pracy asystenta trzeba zapłacić 2 zł. Jeżeli nie masz pieniędzy, wtedy nie musisz płacić za pracę asystenta. Trzeba to ustalić z pracownikiem Fundacji.



Więcej informacji o Fundacji IMAGO znajdziesz na stronie www.fundacjaimago.pl

5. Stowarzyszenie Twoje Nowe Możliwości



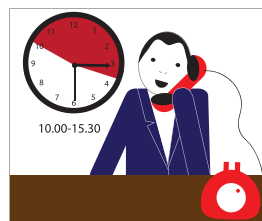
Biuro Stowarzyszenia mieści się pod adresem:

**Stowarzyszenie Twoje Nowe
Możliwości**
ulica Spiżowa 19/5C
53-442 Wrocław



Stowarzyszenie wspiera głównie studentów ze znacznym i umiarkowanym stopniem niepełnosprawności. Jeśli chcesz zamówić wsparcie asystenta zadzwoń do Pani **Marty Głowackiej** pod numer telefonu komórkowego **518 294 345** lub **71 734 57 73**.

Możesz też napisać e-maila i wysłać go na adres m.glowacka@tnm.org.pl.



Najlepiej zgłosić się do Stowarzyszenia przed rozpoczęciem semestru na studiach.

Możesz też poprosić o wsparcie asystenta w trakcie trwania nauki.

KALENDARZ WRZESIEŃ 2017						
pon	wto	śro	czw	piat	sob	nie
	1	2	3	4	5	6
7	8	9	10	11	12	13
14	15	16	17	18	19	20
21	22	23	24	25	26	27
28	29	30				

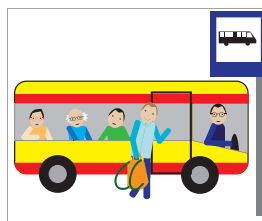
Pomoc asystenta jest bezpłatna, nie musisz za nią płacić.

Oprócz wsparcia asystenta możesz skorzystać z pomocy psychologa i coacha (czytaj: kołtca), czyli doradcy osobistego.

Możesz też skorzystać ze wsparcia trenera w miejscu, w którym mieszkasz. Trener pomoże Ci w wykonywaniu obowiązków domowych i w poruszaniu się po mieście.



Do biura Stowarzyszenia Twoje Nowe Możliwości możesz dojechać tramwajem lub autobusem. Musisz wysiąść na przystanku **Stalowa**.



Więcej informacji o Stowarzyszeniu znajdziesz na stronie www.tnm.org.pl

Miejski Ośrodek Pomocy Społecznej

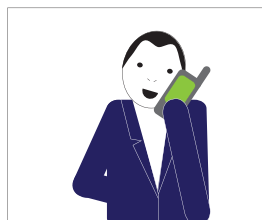


Miejski Ośrodek Pomocy Społecznej mieści się pod adresem:

Miejski Ośrodek Pomocy Społecznej
ulica Strzegomska 6
53-611 Wrocław



Jeśli jesteś niepełnosprawnym mieszkańcem Wrocławia i potrzebujesz wsparcia, zgłoś się do Miejskiego Ośrodka Pomocy Społecznej. Zadzwoń pod numer telefonu **71 782 23 22**.



W Miejskim Ośrodku Pomocy

Spółecznej możesz:

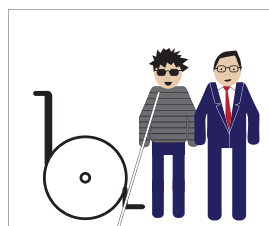
- otrzymać orzeczenie o niepełnosprawności
lub orzeczenie o stopniu niepełnosprawności
- wyrobić legitymację osoby niepełnosprawnej.



Do Miejskiego Ośrodka Pomocy Społecznej możesz też złożyć wniosek o otrzymanie pieniędzy z Państwowego Funduszu Rehabilitacji Osób Niepełnosprawnych, w skrócie PFRON.

Pieniądze z PFRON można przeznaczyć na:

- **turnus rehabilitacyjny,**
- **sprzęt ortopedyczny lub rehabilitacyjny,**
- **likwidację barier,**
- **wsparcie tłumacza języka migowego,**
- **wsparcie tłumacza przewodnika dla osoby z niepełnosprawnością.**



W Miejskim Ośrodku Pomocy Społecznej

dowiesz się w jaki sposób otrzymać

świadczenia opiekuńcze.

Świadczenia opiekuńcze to:

- zasitek pielęgnacyjny,
- świadczenia pielęgnacyjne,
- specjalny zasitek opiekuńczy.



Do Miejskiego Ośrodka Pomocy Społecznej

możesz dojechać autobusem i tramwajem.

Musisz wysiąść na przystanku **Śrubowa**

albo na przystanku **Plac Strzegomski**

(Muzeum Współczesne).

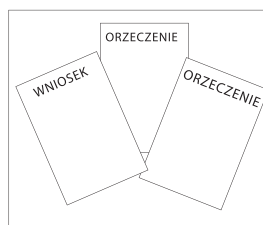


Orzekanie o niepełnosprawności

Jeśli potrzebujesz orzeczenia o niepełnosprawności, orzeczenia o stopniu niepełnosprawności lub legitymacji osoby niepełnosprawnej, zgłoś się do Powiatowego Zespołu do spraw Orzekania o Niepełnosprawności. Zespół mieści się na parterze budynku Miejskiego Ośrodka Pomocy Społecznej.



Aby otrzymać orzeczenie o niepełnosprawności lub orzeczenie o stopniu niepełnosprawności musisz mieć kilka dokumentów. Są to **wniosek, zaświadczenie lekarskie i dokumentacja medyczna**.

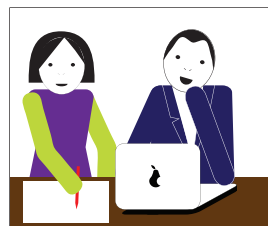


Wniosek to dokument, w którym wpisujesz swoje imię i nazwisko, datę urodzenia, adres zamieszkania i inne informacje na swój temat. Zaświadczenie lekarskie musi wypełnić Twój lekarz. Dlatego wcześniej musisz zgłosić się na wizytę lekarską.



Dokumentacja medyczna to wszystkie opinie lekarskie, zaświadczenia o chorobach i leczeniu. Druki wniosku i zaświadczenia lekarskiego otrzymasz w biurze Powiatowego Zespołu do Spraw Orzekania o Niepełnosprawności.

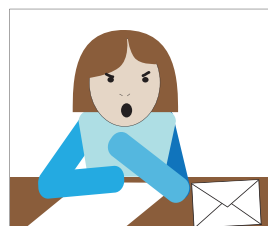
Druki możesz znaleźć na stronie
www.mops.wroclaw.pl
Jeśli masz trudności w odszukaniu druków,
poproś o pomoc bliską osobę.



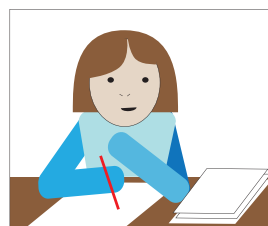
Wypełnione dokumenty musisz zanieść
do Powiatowego Zespołu do Spraw Orzekania
o Niepełnosprawności.



Powiatowy Zespół do Spraw Orzekania
o Niepełnosprawności przyśle Ci orzeczenie.
Jeśli uznasz, że orzeczenie jest niewłaściwe,
możesz się odwołać. To znaczy napisać, że nie
zgadzasz się z tą decyzją.



Odwołanie trzeba napisać do
Wojewódzkiego Zespołu do Spraw
Orzekania o Niepełnosprawności.
Ale złożyć je trzeba w Powiatowym
Zespole do Spraw Orzekania
o Niepełnosprawności.



Wojewódzki Zespół do Spraw Orzekania o Niepełnosprawności



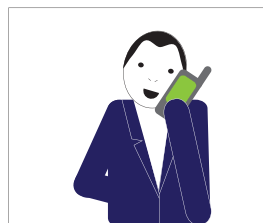
Wojewódzki Zespół do Spraw Orzekania o Niepełnosprawności mieści się pod adresem:

Wojewódzki Zespół do Spraw Orzekania o Niepełnosprawności
Plac Powstańców Warszawy 1
50-951 Wrocław



Jeśli chcesz skontaktować się z pracownikiem Wojewódzkiego Zespołu do Spraw Orzekania o Niepełnosprawności w sprawie Twojego orzeczenia możesz zadzwonić pod numer telefonu **71 340 69 56**.

Możesz też napisać e-maila i wysłać go na adres wzon.wroclaw@duw.pl



Biuro Wojewódzkiego Zespołu do Spraw Orzekania o Niepełnosprawności jest czynne:

– w **poniedziałki i środy** w godzinach od **9.00 do 12.00**

– we **wtorki i czwartki** w godzinach od 12.00 do 15.00.



Jeśli potrzebujesz pomocy tłumacza języka migowego musisz poinformować o tym pracowników biura najpóźniej 3 dni przed wizytą w biurze.



Informację o potrzebie tłumacza możesz wystać pod numer faksu **71 340 66 37**.

Możesz napisać e-maila i wystać go na adres info@duw.pl.

Możesz wypełnić formularz, który znajduje się na stronie internetowej www.duw.pl

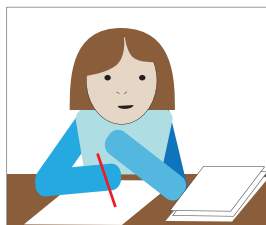


Do biura Wojewódzkiego Zespołu do spraw Orzekania o Niepełnosprawności możesz dojechać autobusem lub tramwajem.

Musisz wysiąść na przystanku **Urząd Wojewódzki**.



Jeśli Wojewódzki Zespół do Spraw Orzekania o Niepełnosprawności nie zgodzi się z Twoim wnioskiem, możesz odwołać się do sądu. Odwołanie musisz złożyć w Wojewódzkim Zespole w ciągu 1 miesiąca od otrzymania decyzji.



Sąd Rejonowy dla Wrocławia – Śródmieścia, IV Wydział Pracy i Ubezpieczeń Społecznych

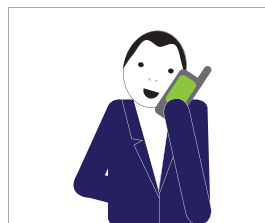


IV Wydział Pracy i Ubezpieczeń Społecznych w Sądzie Rejonowym dla Wrocławia – Śródmieścia, mieści się pod adresem:



**Sąd Rejonowy dla Wrocławia
– Śródmieścia,
IV Wydział Pracy i Ubezpieczeń Społecznych
ulica Powstańców Śląskich 14
53-314 Wrocław**

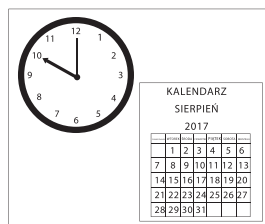
IV Wydział Pracy i Ubezpieczeń Społecznych mieści się w pokoju numer **30** na 3. piętrze.



Jeśli chcesz skontaktować się z pracownikiem Wydziału możesz zadzwonić pod numer telefonu 71 74 81 400.

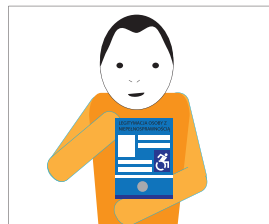
Możesz też napisać e-maila i wysłać go na adres IVpracy@wroclaw-srodmiescie.sr.gov.pl.

Wydział jest czynny w **poniedziałki** w godzinach od **9.00** do **18.00** a od wtorku do piątku w godzinach od **8.00** do **15.00**

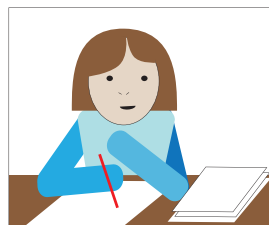


Legitymacja osoby niepełnosprawnej

Jeśli chcesz otrzymać legitymację osoby niepełnosprawnej, musisz posiadać orzeczenie o niepełnosprawności lub orzeczenie o stopniu niepełnosprawności.



Aby otrzymać legitymację osoby niepełnosprawnej musisz wypełnić wniosek. Druk wniosku możesz dostać w biurze Powiatowego Zespołu do Spraw Orzekania o Niepełnosprawności. Możesz go znaleźć na stronie www.mops.wroclaw.pl.



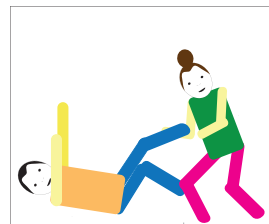
Jeśli nie wiesz jak wypełnić wniosek, poproś o pomoc bliską osobę.

Do wniosku musisz dołączyć orzeczenie o niepełnosprawności. Jeśli masz więcej niż 16 lat, do wniosku musisz też dołączyć aktualne zdjęcie.



Dofinansowanie do turnusu rehabilitacyjnego

Jeśli jesteś osobą z niepełnosprawnością możesz otrzymać dofinansowanie do udziału w turnusie rehabilitacyjnym. To oznacza, że część kosztów za turnus rehabilitacyjny zapłacisz ty, a część dopłaci PFRON.

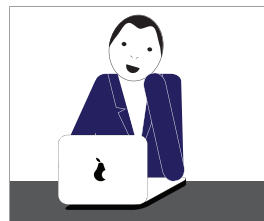


Na stronie 27 Przewodnika WROMIK znajdziesz szczegółowe informacje o tym:

- **kto** może dostać dofinansowanie do turnusu rehabilitacyjnego,
- **jakie dokumenty** musisz dostarczyć do Miejskiego Ośrodka Pomocy Społecznej.

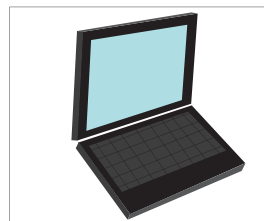


Wzory dokumentów dostaniesz w biurze Miejskiego Ośrodka Pomocy Społecznej. Znajdziesz je też na stronie internetowej www.mops.wroclaw.pl.

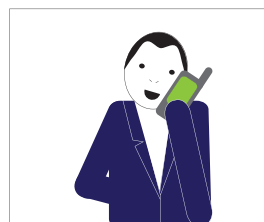


Po otrzymaniu dofinansowania będziesz musiał sam zdecydować do jakiego ośrodka chcesz pojechać.

Listę ośrodków znajdziesz na stronie internetowej www.empatia.mpips.gov.pl.



Jeśli nie wiesz jak wypełnić potrzebne dokumenty poproś o pomoc bliską osobę. Możesz też skontaktować się z pracownikiem biura pod numerem telefonu **71 782 23 57**.



Wszystkie dokumenty trzeba zanieść pod adres:

Miejski Ośrodek Pomocy Społecznej
ulica Strzegomska 6
53-611 Wrocław



Biuro mieści się na parterze w sali numer 25.

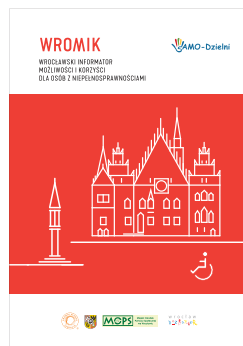
Dofinansowanie do sprzętu rehabilitacyjnego

Jeśli jesteś osobą z niepełnosprawnością, która potrzebuje sprzętu rehabilitacyjnego, możesz dostać dofinansowanie.

Możesz otrzymać pieniądze na przykład na zakup materaca do rehabilitacji, piłek rehabilitacyjnych albo rowerka stacjonarnego.



Szczegółowe informacje kto może dostać dofinansowanie do sprzętu rehabilitacyjnego znajdziesz na stronie 28 Przewodnika WROMIK



Żeby dostać dofinansowanie, musisz przynieść do Miejskiego Ośrodka Pomocy Społecznej różne dokumenty.

Musisz mieć:

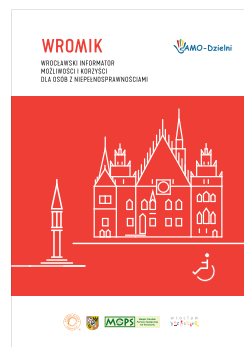
- wniosek o dofinansowanie
- kopię orzeczenia o niepełnosprawności lub orzeczenia o stopniu niepełnosprawności
- zaświadczenie od lekarza specjalisty
- dowód osobisty.

Musisz też mieć dokument ze sklepu z ceną sprzętu rehabilitacyjnego, który chcesz kupić.

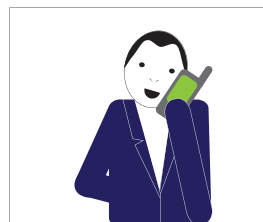


Szczegółowe informacje o potrzebnych dokumentach znajdziesz na stronie 28 Przewodnika WROMIK.

Wzory dokumentów dostaniesz w biurze Miejskiego Ośrodka Pomocy Społecznej. Znajdziesz je też na stronie internetowej www.mops.wroclaw.pl.



Jeśli nie wiesz jak wypełnić potrzebne dokumenty możesz poprosić o pomoc bliską osobę. Możesz też skontaktować się z pracownikiem biura pod numerem telefonu **71 782 23 39**.



Wszystkie dokumenty trzeba zanieść pod adres:

Miejski Ośrodek Pomocy Społecznej
ulica Strzegomska 6
53-611 Wrocław

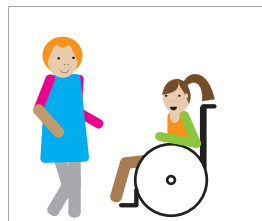
Biuro mieści się na parterze w sali numer 25.



Dofinansowanie do przedmiotów ortopedycznych i środków pomocniczych

Jeśli jesteś osobą z niepełnosprawnością możesz dostać dofinansowanie na przykład zakupu wózka inwalidzkiego, protezy lub innych przedmiotów, które zapisze Ci lekarz.

Proteza to przedmiot, który zastępuje część ciała. Na przykład nogę lub rękę.

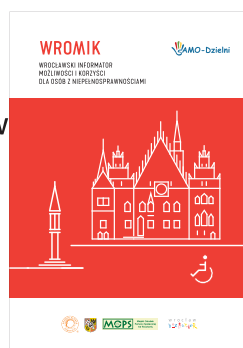


Żeby dostać dofinansowanie do przedmiotów ortopedycznych musisz zanieść do Miejskiego Ośrodka Pomocy Społecznej odpowiednie dokumenty.



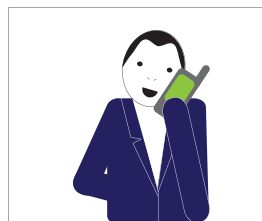
Na stronie 29 Przewodnika WROMIK znajdziesz szczegółowe informacje o tym:

- **kto** może dostać dofinansowanie do przedmiotów ortopedycznych,
- **jakie** dokumenty musisz dostarczyć do Miejskiego Ośrodka Pomocy Społecznej.



Jeśli nie wiesz jak wypełnić dokumenty poproś o pomoc bliską osobę.

Możesz też skontaktować się z pracownikiem biura pod numerem telefonu **71 782 23 39**.



Dokumenty trzeba zanieść pod adres:

Miejski Ośrodek Pomocy Społecznej
ulica Strzegomska 6
53-611 Wrocław



Biuro mieści się na parterze w sali numer 25.

Dofinansowanie usługi tłumacza języka migowego i tłumacza przewodnika dla osoby niepełnosprawnej

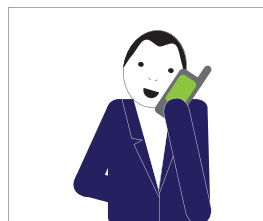
Jeśli jesteś osobą z niepełnosprawnością, która potrzebuje tłumacza języka migowego lub tłumacza przewodnika, możesz dostać dofinansowanie takiej usługi.



Żeby dostać dofinansowanie usługi tłumacza musisz wypełnić wniosek. Wzór wniosku dostaniesz w biurze Miejskiego Ośrodka Pomocy Społecznej. Znajdziesz go też na stronie www.mops.wroclaw.pl.



Jeśli nie wiesz jak wypełnić wniosek, poproś o pomoc bliską osobę. Możesz też skontaktować się z pracownikiem biura pod numerem telefonu **71 782 23 39**.



Wypełniony wniosek trzeba zanieść do Działu Adaptacji Osób Niepełnosprawnych w Miejskim Ośrodku Pomocy Społecznej.



Dział Adaptacji mieści się pod adresem:

Dział Adaptacji Osób Niepełnosprawnych
Miejski Ośrodek Pomocy Społecznej
ulica Strzegomska 6
53-611 Wrocław



Biuro mieści się na parterze w sali numer 25.

Pracownicy Działu Adaptacji sprawdzą Twój wniosek w ciągu 7 dni od dnia, w którym go złożyłeś. Następnie w ciągu 10 dni zostaniesz poinformowany, czy otrzymałeś dofinansowanie.

KALENDARZ WRZESIEŃ 2017						
poniedziałek	wtorek	środa	czwartek	piątek	sobota	niedziela
	1	2	3	4	5	6
7	8	9	10	11	12	13
14	15	16	17	18	19	20
21	22	23	24	25	26	27
28	29	30				

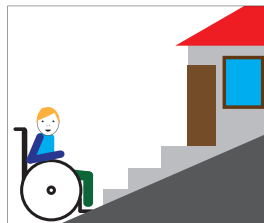
Pamiętaj!

Możesz za darmo korzystać z pomocy tłumacza języka migowego, kiedy załatwisz sprawy w urzędzie. Aby otrzymać pomoc tłumacza języka migowego w urzędzie, musisz poinformować urząd najpóźniej 3 dni przed planowaną wizytą.



Dofinansowanie likwidacji barier funkcjonalnych

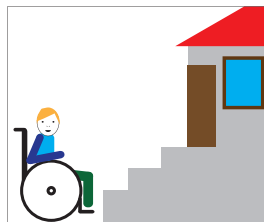
Jeśli jesteś osobą z niepełnosprawnością i masz trudności z wykonywaniem codziennych obowiązków, możesz otrzymać dofinansowanie na dostosowanie otoczenia, w którym żyjesz.



Możesz dostać pieniądze na likwidację **barier funkcjonalnych**. **Barierę funkcjonalną** to przeszkody w otoczeniu, które utrudniają Ci samodzielne życie.



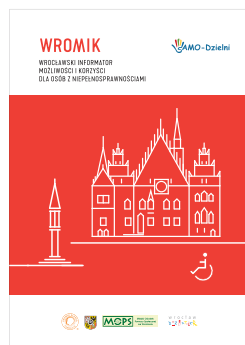
Jeśli poruszasz się na wózku, takimi barierami mogą być schody lub brak windy. Jeśli jesteś osobą głuchą i chcesz ułatwić swoją sprawę, barierą może być brak tłumacza języka migowego.



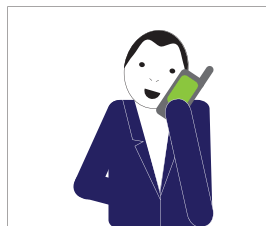
Żeby dostać dofinansowanie likwidacji barier funkcjonalnych w Twoim otoczeniu musisz dostarczyć do Miejskiego Ośrodka Pomocy Społecznej odpowiednie dokumenty.



Szczegółowe informacje o potrzebnych dokumentach znajdziesz na stronie 30 Przewodnika WROMIK.



Jeśli nie wiesz jak wypełnić dokumenty poproś o pomoc bliską osobę. Możesz też skontaktować się z pracownikiem biura pod numerem telefonu **71 782 23 42**.



Wypełnione dokumenty trzeba zanieść do Działu Likwidacji Barier Funkcjonalnych w Miejskim Ośrodku Pomocy Społecznej.



Dział Likwidacji Barier Funkcjonalnych mieści się pod adresem:

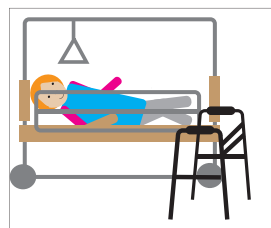
Dział Likwidacji Barier Funkcjonalnych
Miejski Ośrodek Pomocy Społecznej
ulica Strzegomska 6
53-611 Wrocław



Biuro mieści się na parterze w sali numer 25.

Wypożyczalnia sprzętu rehabilitacyjnego

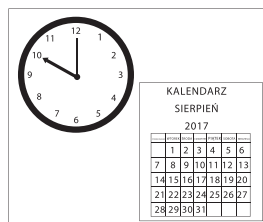
Jeśli jesteś osobą z niepełnosprawnością możesz wypożyczyć sprzęt rehabilitacyjny z wypożyczalni sprzętu rehabilitacyjnego.



Wypożyczalnia sprzętu rehabilitacyjnego mieści się pod adresem:

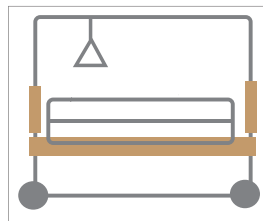
Wypożyczalnia Sprzętu Rehabilitacyjnego
ulica ks. Marcina Lutra 2–8
54-239 Wrocław

Wypożyczalnia sprzętu rehabilitacyjnego jest czynna od **poniedziałku do piątku** w godzinach od **9.00 do 15.00**.



Z wypożyczalni możesz wypożyczyć:

- łóżko ortopedyczne
- wózek inwalidzki
- chodzik
- materac przeciwodleżynowy
- rower rehabilitacyjny



Sprzęt rehabilitacyjny możesz wypożyczyć na 6 miesięcy.

Jeśli chcesz wypożyczyć sprzęt rehabilitacyjny musisz przynieść zaświadczenie lekarskie. W zaświadczeniu musi znaleźć się informacja, z jakiego sprzętu rehabilitacyjnego potrzebujesz skorzystać.



Żeby wypożyczyć sprzęt rehabilitacyjny, musisz wpłacić kaucję, czyli ustaloną sumę pieniędzy. Pracownik wypożyczalni odda Ci te pieniądze, kiedy zwrócisz sprzęt. Wysokość kaucji zależy od tego ile kosztuje sprzęt, który wypożyczyłeś.



Środowiskowe Domy Samopomocy

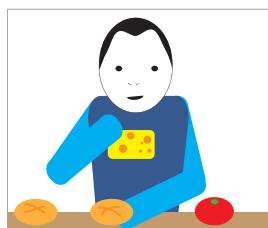
Środowiskowe domy samopomocy to miejsca, które pomagają dorosłym osobom z niepełnosprawnością intelektualną i osobom z chorobą psychiczną.



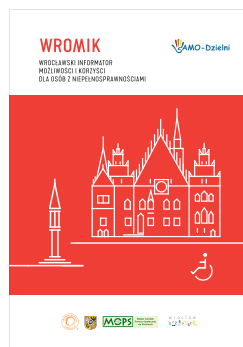
Jeśli chcesz być uczestnikiem środowiskowego domu samopomocy, musisz mieć orzeczenie o umiarkowanym lub znacznym stopniu niepełnosprawności intelektualnej. Możesz też mieć orzeczenie o lekkim stopniu niepełnosprawności intelektualnej i innych trudnościach.



W środowiskowym domu samopomocy możesz nauczyć się wykonywania różnych zadań. Na przykład możesz nauczyć się przygotowania posiłków, korzystania z komputera lub innych czynności. Możesz aktywnie spędzać czas z innymi ludźmi.



Listę wszystkich wrocławskich domów samopomocy znajdziesz na stronach 32 i 33 Przewodnika WROMIK.



Świadczenia opiekuńcze



Świadczenia opiekuńcze, które możesz otrzymać z Miejskiego Ośrodka Pomocy Społecznej to:

- zasiłek pielęgnacyjny
- świadczenie pielęgnacyjne
- specjalny zasiłek opiekuńczy

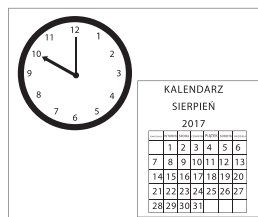


Dział Świadczeń Miejskiego Ośrodka Pomocy Społecznej mieści się pod adresem:



Centrum Biznesu Grafit
Dział Świadczeń Miejskiego Ośrodka Pomocy Społecznej
ulica Namysłowska 8
50-304 Wrocław

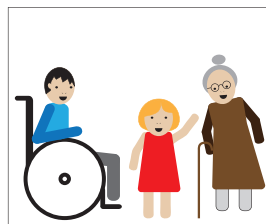
Dział Świadczeń jest czynny w **poniedziałki, wtorki, środy i piątki** w godzinach od **7.30** do **15.00**, a w **czwartki** od **7.30** do **16.00**.



Zasitek pielęgnacyjny

Zasitek pielęgnacyjny jest przeznaczony dla:

- niepełnosprawnego dziecka;
- osoby z niepełnosprawnością w stopniu znacznym, która ma więcej niż 16 lat;
- osoby z niepełnosprawnością w stopniu umiarkowanym, która ma więcej niż 16 lat. Niepełnosprawność powstała do 21 roku życia.
- osoby, która ma 75 lat;



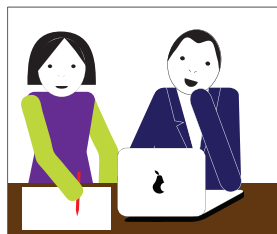
Żeby dostać zasitek pielęgnacyjny musisz zanieść do Działu Świadczeń Miejskiego Ośrodka Pomocy Społecznej lub Biura Obsługi Klienta różne dokumenty.



Szczegółowe informacje o potrzebnych dokumentach znajdziesz na stronie 34 Przewodnika WROMIK.



Jeśli nie wiesz jak wypełnić dokumenty możesz poprosić o pomoc bliską osobę.



Świadczenie pielęgnacyjne

Świadczenie pielęgnacyjne to pieniądze, które może otrzymać:

- ojciec lub matka osoby z niepełnosprawnością
- opiekun faktyczny osoby z niepełnosprawnością

Szczegółowe informacje kto może dostać świadczenie pielęgnacyjne znajdziesz na stronie 35 Przewodnika WROMIK.



Specjalny zasiłek opiekuńczy

Specjalny zasiłek opiekuńczy mogą otrzymać osoby, które opiekują się członkiem rodziny, który jest niepełnosprawny w stopniu znacznym.



Szczegółowe informacje kto może dostać specjalny zasiłek opiekuńczy znajdziesz na stronach 36 i 37 Przewodnika WROMIK.



Żeby otrzymać specjalny zasiłek opiekuńczy musisz wypełnić dokumenty i zanieść je do Działu Świadczeń Miejskiego Ośrodka Pomocy Społecznej.



Dział Świadczeń Miejskiego Ośrodka Pomocy Społecznej mieści się pod adresem:

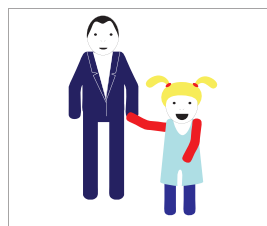
Centrum Biznesu Grafit
Dział Świadczeń Miejskiego Ośrodka Pomocy Społecznej
ulica Namysłowska 8
50-304 Wrocław

Wzory dokumentów znajdziesz na stronie internetowej www.mops.wroclaw.pl

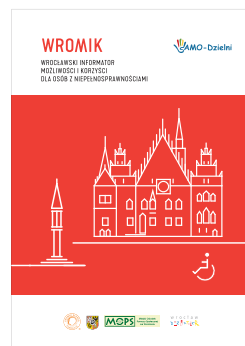
Program Rodzina 500+

Pieniądze w programie Rodzina 500+ otrzymują rodzice, opiekunowie prawni oraz opiekunowie faktyczni dziecka.

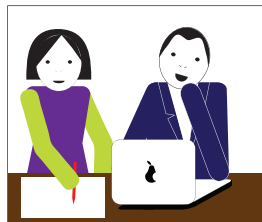
Jeśli jesteś rodzicem lub opiekunem dziecka i chcesz otrzymać pieniądze z programu Rodzina 500+ musisz spełnić kilka warunków.



Szczegółowe informacje kto może otrzymać pieniądze z programu Rodzina 500+ znajdziesz na stronie 37 Przewodnika WROMIK.



Żeby dostać pieniądze z programu Rodzina 500+ musisz wypełnić różne dokumenty. Potrzebne dokumenty możesz znaleźć na stronie internetowej:



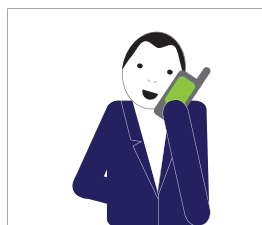
www.mops.wroclaw.pl/formy-pomocy/program-rodzina-500

Szczegółowe informacje o potrzebnych dokumentach znajdziesz na stronie 37 i 38 Przewodnika WROMIK.



Jeśli nie wiesz jak wypełnić dokumenty poprosz o pomoc bliską osobę.

Jeśli masz pytanie do pracownika Zespołu Świadczeń Wychowawczych możesz zadzwonić pod numer telefonu **71 79 99 274** lub **71 79 99 287**.



Możesz też napisać e-maila i wysłać go na adres 500plus@mops.wroclaw.pl.

Uzupełniony wniosek możesz złożyć osobiście w 1. Siedzibie 500+ MOPS w budynku

Centrum Biznesu Grafit
ulica Namysłowska 8
50-304 Wrocław



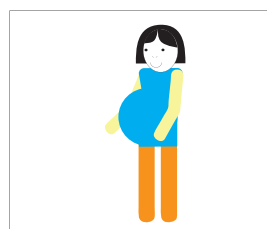
Możesz wypełnić i złożyć wniosek przez swoje internetowe konto bankowe.

Listę banków, które umożliwiają wypełnienie wniosków przez Internet znajdziesz na stronie 38 Przewodnika WROMIK.

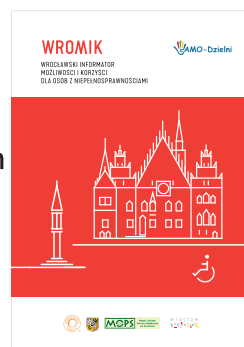


Świadczenie Za życiem

Kobieta, która jest w ciąży i urodzi dziecko z niepełnosprawnością lub bardzo chore otrzyma 4 tysiące złotych. Pieniądze może otrzymać ojciec lub opiekun dziecka.



Aby otrzymać pieniądze trzeba wypełnić dokumenty. Szczegółowe informacje o potrzebnych dokumentach znajdziesz na stronie 38 i 39 Przewodnika WROMIK.



Wzór wniosku znajdziesz na stronie internetowej www.mops.wroclaw.pl.



Dokumenty trzeba dostarczyć do Działu Świadczeń Miejskiego Ośrodka Pomocy Społecznej.



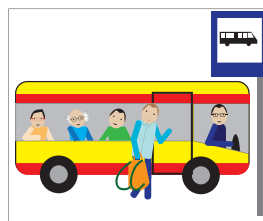
Dział ten mieści się pod adresem:
Dział Świadczeń Miejskiego Ośrodka Pomocy Społecznej
ulica Hubska 30/32
50-502 Wrocław



Dokumenty można składać **od poniedziałku do środy** i w **piątek** w godzinach **7.30 do 15.00**, w **czwartki** od godziny **7.30 do 16.00**.



Do Działu Świadczeń Miejskiego Ośrodka Pomocy Społecznej możesz dojechać autobusem lub tramwajem. Możesz wysiąść na przystanku **Hubska** lub na przystanku **Gajowa**.



Miejskie Centrum Usług Socjalnych w skrócie MCUS

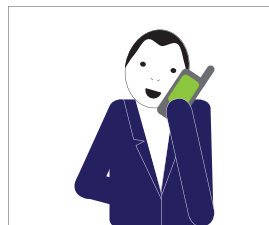


Miejskie Centrum Usług Socjalnych
mieści się pod adresem:

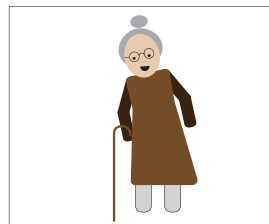
Miejskie Centrum Usług Socjalnych
ulica Mączna 3
54-131 Wrocław



Jeśli potrzebujesz pomocy w codziennym życiu,
skontaktuj się z Miejskim Centrum Usług
Socjalnych. Zadzwoń pod numer telefonu
71 376 99 00 Możesz też napisać e-maila
i wysłać go na adres:
mcus@mcus.pl



Miejskie Centrum Usług Socjalnych pomaga
osobom samotnym, starszym, chorym.
Pomaga osobom, które nie mają wsparcia
rodziny i nie mogą samodzielnie żyć.



Pomoc polega na wspieraniu podczas
spożywania posiłków, utrzymywaniu higieny
osobistej oraz podczas spotkań z innymi ludźmi.
Jeśli potrzebujesz wsparcia musisz zgłosić się
do Miejskiego Ośrodka Pomocy Społecznej.

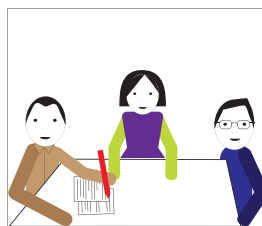


Miejski Ośrodek Pomocy Społecznej
mieści się pod adresem:

Miejski Ośrodek Pomocy Społecznej
ulica Strzegomska 6
53-611 Wrocław



Pracownik socjalny Miejskiego Ośrodka Pomocy Społecznej przeprowadzi wywiad środowiskowy. To znaczy, zapyta Cię o różne ważne sprawy. Zapyta czy pracujesz lub masz rentę. Pracownik socjalny oceni ile godzin wsparcia potrzebujesz i ile będziesz musiał zapłacić.



Miejskie Centrum Usług Socjalnych prowadzi także domy pomocy społecznej oraz dzienne domy pomocy społecznej.



Domy Pomocy Społecznej

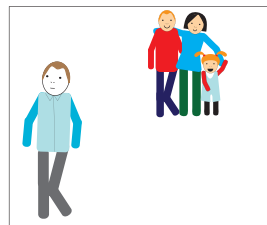


Dom Pomocy Społecznej to miejsce, w którym żyją i mieszkają:

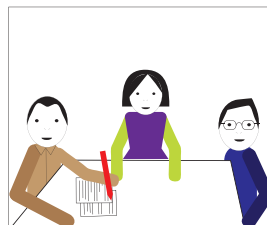
- osoby starsze, które potrzebują opieki przez cały dzień,
- osoby chore,
- osoby z niepełnosprawnościami, które nie mogą samodzielnie mieszkać.



Czasami osoby nie mają domu i nie mają gdzie mieszkać. W takich sytuacjach mogą zamieszkać w domu pomocy społecznej. Jeśli jesteś osobą starszą, chorą albo niepełnosprawną i nie masz gdzie mieszkać, możesz starać się o miejsce w domu pomocy społecznej.



Jeśli chcesz zamieszkać w domu pomocy społecznej musisz zgłosić się do Miejskiego Ośrodka Pomocy Społecznej. Pracownik socjalny Miejskiego Ośrodka Pomocy Społecznej przeprowadzi wywiad środowiskowy. To znaczy, że sprawdzi, w jakich warunkach mieszkasz. Zapyta czy pracujesz lub masz rentę. Po wywiadzie dowiesz się czy możesz zamieszkać w domu pomocy społecznej i ile musisz zapłacić za pobyt.



Listę domów pomocy społecznej we Wrocławiu znajdziesz na stronach od 41 do 43 Przewodnika WROMIK.



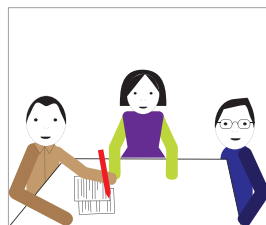
Dzienne domy pomocy społecznej



Dzienne domy pomocy społecznej to miejsca, w którym mogą spędzać dzień osoby starsze, chore lub z niepełnosprawnościami. Podczas pobytu uczestnicy otrzymują posiłki oraz mogą aktywnie spędzić czas.



Jeśli chcesz uczestniczyć w zajęciach dziennego domu pomocy społecznej musisz zgłosić się do Miejskiego Ośrodka Pomocy Społecznej. Pracownik socjalny Miejskiego Ośrodka Pomocy Społecznej przeprowadzi wywiad środowiskowy.



Po wywiadzie dowiesz się czy możesz być uczestnikiem dziennego domu pomocy społecznej i ile musisz za to płacić.



Listę dziennych domów pomocy społecznej we Wrocławiu znajdziesz na stronie 44 Przewodnika WROMIK.



Państwowy Fundusz Rehabilitacji Osób Niepełnosprawnych, w skrócie PFRON – Oddział Dolnośląski

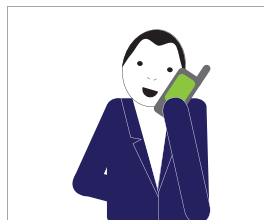


Oddział Dolnośląski Państwowego Funduszu Rehabilitacji Osób Niepełnosprawnych mieści się pod adresem:

Państwowy Fundusz Rehabilitacji Osób Niepełnosprawnych
ulica Szewska 6/7
50-053 Wrocław

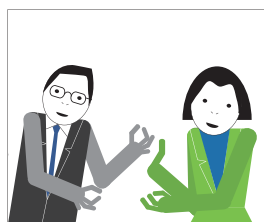


Jeśli chcesz skontaktować się z pracownikiem PFRON zadzwoń pod numer telefonu **71 346 74 40**.

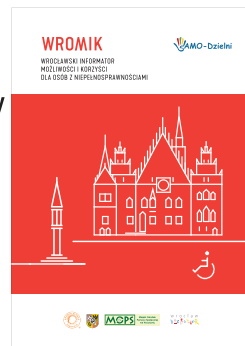


Do Państwowego Funduszu Rehabilitacji Osób Niepełnosprawnych możesz zgłosić się jeśli potrzebujesz nauczyć się języka migowego. Możesz dostać dofinansowanie czyli pieniądze na szkolenie:

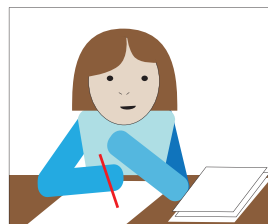
- polskiego języka migowego
- systemu językowo-migowego
- sposobu komunikowania się osób głuchoniewidomych.



O tym kto może otrzymać pieniądze na szkolenia w porozumiewaniu się można przeczytać na stronie 45 Przewodnika WROMIK.

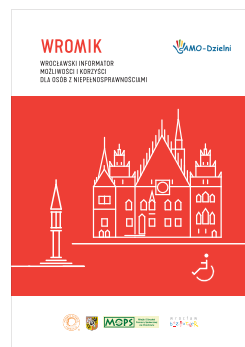


Jeśli chcesz dostać pieniądze na szkolenie z języka migowego, musisz wypełnić wniosek i zanieść go do Oddziału PFRON. Wniosek możesz złożyć w ciągu całego roku.



Jeśli nie wiesz jak wypełnić wniosek, poproś o pomoc bliską osobę.

Informacje o tym ile pieniędzy możesz dostać na szkolenie i jakie dokumenty będą Ci potrzebne znajdziesz na stronie 45 i 46 Przewodnika WROMIK.



Zakład Ubezpieczeń Społecznych w skrócie ZUS

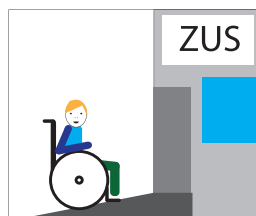


Wrocławski Oddział Zakładu
Ubezpieczeń Społecznych
mieści się pod adresem:



**Zakład Ubezpieczeń Społecznych
- Oddział we Wrocławiu
ulica Bernarda Pretfcicza 11
50-930 Wrocław**

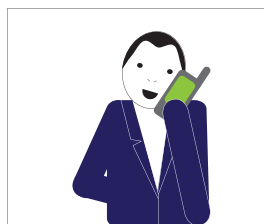
Jeśli poruszasz się na wózku, do budynku ZUS
możesz dostać się tylko wejściem C.
Wejście C znajduje się przy ulicy Energetycznej.



Jeśli chcesz skontaktować się z ZUS, zadzwoń
pod numer **22 560 16 00**.

Jest to Automatyczny System Informacyjny.
Żeby zdobyć potrzebną informację, musisz
uważnie słuchać nagranych poleceń i dokładnie
je wykonywać. Musisz wciskać odpowiednie
przyciski na telefonie. Telefon działa przez cały
tydzień, w dzień i w nocy.

Z konsultantami ZUS możesz połączyć się
od **poniedziałku do piątku** w godzinach od **7.00 do 18.00**.

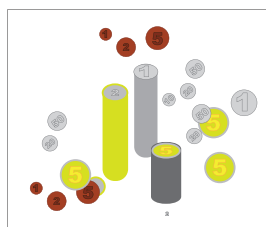


Do Wrocławskiego Oddziału ZUS możesz dojechać autobusem lub tramwajem. Musisz wysiąść na przystanku **Sztabowa**.



Orzecznictwo do celów rentowych

Jeśli jesteś osobą chorą lub z niepełnosprawnością możesz starać się o rentę z ZUS. Żeby otrzymać rentę, musisz mieć orzeczenie o całkowitej lub częściowej niezdolności do pracy.



O tym, czy możesz pracować decyduje lekarz orzecznik pracujący w ZUS. Lekarz orzecznik sprawdza Twój stan zdrowia i określa czy wyzdrowiejesz. Po badaniach wystawia opinię. W opinii pisze czy masz dostawać rentę ZUS.



Rentę ZUS możesz otrzymać na 5 lat lub mniej. Jeśli jesteś poważnie chory i nie możesz pracować, wtedy możesz dostać rentę na dłuższy czas.



Jeśli nie zgadzasz się z opinią lekarza
orzecznika ZUS w ciągu 14 dni możesz
napisać odwołanie. Jeśli nie wiesz jak napisać
odwołanie, poproś o pomoc bliską osobę.





ZDROWIE



ZDROWIE

Narodowy Fundusz Zdrowia Dolnośląski Oddział Wojewódzki Narodowego Funduszu Zdrowia



Centrum Obsługi Ubezpieczonych

ulica Dawida 2

50-527 Wrocław

telefon: 71 797 91 00

W NFZ dowiesz się, jak uzyskać zwrot pieniędzy za sprzęt medyczny.

Jeśli dzwonisz w sprawie przedmiotów ortopedycznych wybierz numer telefonu 71 797 91 94

Dojazd autobusem lub tramwajem.
Możesz wysiąść na przystanku **Joannitów** lub na przystanku **Sucha**.



Stomatologia, czyli leczenie zębów

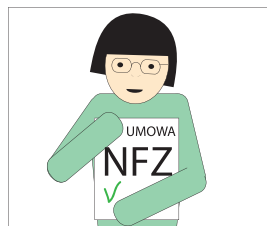
Jeśli masz ubezpieczenie zdrowotne, możesz za darmo korzystać z usług dentysty na terenie całego kraju.

Możesz wybrać lekarza dentystę, u którego chcesz leczyć swoje zęby.

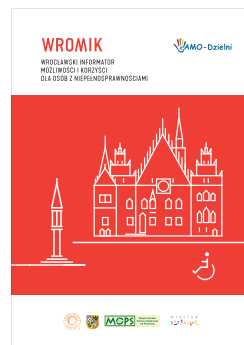


Dentysta musi podpisać umowę z Narodowym Funduszem Zdrowia.

Jeśli chcesz pójść do lekarza dentysty, nie potrzebujesz skierowania.



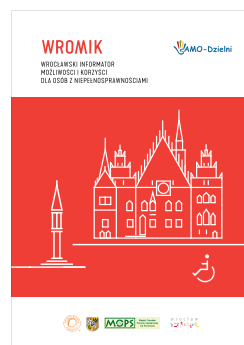
Lista darmowych zabiegów, o które możesz poprosić dentystę znajduje się na stronie 49 Przewodnika WROMIK.



Dentysta wykona badanie kontrolne Twoich zębów, wyleczy próchnicę lub usunie zęba. Jeśli potrzebujesz **protezy**, czyli sztucznych zębów i masz ubezpieczenie zdrowotne, dentysta wykona za darmo protezę akrylową lub naprawi ją. Za protezę akrylową nie musisz płacić.



Na stronie 50 Przewodnika WROMIK znajdziesz informacje o pozostałych usługach, które wykona za darmo lekarz dentysta.



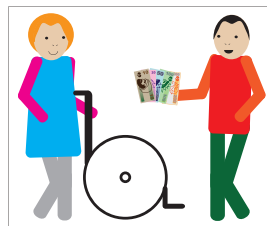
Pamiętaj!

Musisz mieć ubezpieczenie zdrowotne.

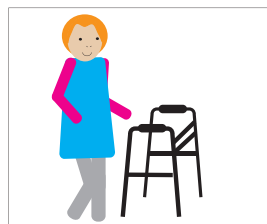
Lekarz dentysta musi podpisać umowę z Narodowym Funduszem Zdrowia. **Tylko wtedy możesz leczyć się za darmo.**

Refundacja, czyli zwrot pieniędzy za zakup sprzętu medycznego

Jeśli jesteś osobą z niepełnosprawnością i posiadasz ubezpieczenie zdrowotne możesz ubiegać się o refundację sprzętu medycznego.

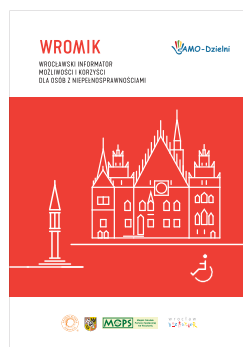


Refundacja oznacza, że Narodowy Fundusz Zdrowia odda ci część albo całość pieniędzy, które zapłaciłeś za potrzebny sprzęt medyczny. Jeśli kupiłeś protezę, balkonik lub wózek inwalidzki możesz ubiegać się o zwrot kosztów zakupu.



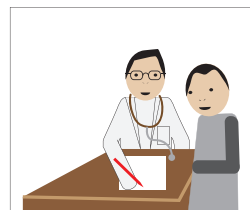
Zanim kupisz sprzęt medyczny sprawdź, czy będziesz mógł dostać zwrot pieniędzy.

Szczegółową listę refundowanych sprzętów medycznych znajdziesz na stronie 51 Przewodnika WROMIK.



Aby otrzymać refundację, trzeba zanieść do oddziału Narodowego Funduszu Zdrowia niezbędne dokumenty. Jednym z wymaganych dokumentów jest **zlecenie refundacji zakupu sprzętu medycznego**.

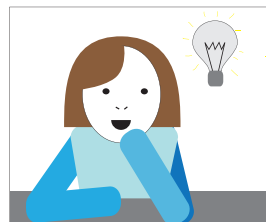
Zlecenie wypisuje lekarz, który Cię leczy.



Z tym dokumentem i dowodem osobistym musisz pójść do oddziału Narodowego Funduszu Zdrowia. Pracownicy sprawdzą, czy możesz dostać refundację.

Dowiesz się:

- za ile pieniędzy możesz kupić potrzebny sprzęt,
- jak duża będzie refundacja, to znaczy ile pieniędzy za zakup sprzętu medycznego zwróci Tobie Narodowy Fundusz Zdrowia.
- w jakim terminie musisz kupić sprzęt, aby otrzymać zwrot kosztów.



Sprzęt medyczny trzeba kupić w sklepie, który podpisał umowę z Narodowym Funduszem Zdrowia. Kiedy odbierasz sprzęt medyczny, sprawdź w dokumentach czy nazwa sprzętu się zgadza.



Najlepiej poproś o pomoc bliską osobę.

Zakup sprzętu rehabilitacyjnego – zwolnienie z podatku

Jeśli jesteś osobą z umiarkowanym lub znacznym stopniem niepełnosprawności i chcesz kupić sprzęt rehabilitacyjny, motocykl lub samochód osobowy nie musisz płacić **podatku** od umowy kupna-sprzedaży.



Podatek to pieniądze, które trzeba zapłacić państwu.

Podatku nie muszą płacić też osoby z lekkim stopniem niepełnosprawności, jeśli to jest niepełnosprawność ruchowa.

Najlepiej poproś o wsparcie osobę bliską, która pomoże Ci kupić potrzebny sprzęt.



Aktywny samorząd Moduł I – Likwidacja barier utrudniających aktywizację społeczną i zawodową

Jeśli jesteś osobą z niepełnosprawnością możesz zgłosić się do Miejskiego Ośrodka Pomocy Społecznej aby otrzymać dofinansowanie.

Miejski Ośrodek Pomocy Społecznej mieści się pod adresem:

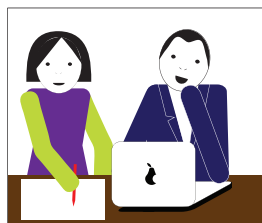


Miejski Ośrodek Pomocy Społecznej
Dział Adaptacji Osób Niepełnosprawnych
ulica Strzegomska 6
parter, pokój numer 25
telefon: 71 782 23 42

Jeśli poruszasz się na wózku inwalidzkim możesz poprosić o pomoc w zakupie i montażu specjalnych elementów do samochodu. Możesz poprosić o pomoc w zakupie protezy ręki lub nogi.
Proteza to sztuczna część ciała.



Szczegółowe informacje na temat dofinansowania do likwidacji barier znajdziesz na stronie www.mops.wroclaw.pl.
Wybierz tytuł **Aktywny Samorząd**.
Jeśli informacje są zbyt trudne, poproś o wsparcie bliską osobę.



Listę ośrodków rehabilitacyjnych we Wrocławiu znajdziesz na stronach od 53 do 56 Przewodnika WROMIK.





KOMUNIKACJA WE WROCŁAWIU

KOMUNIKACJA WE WROCŁAWIU

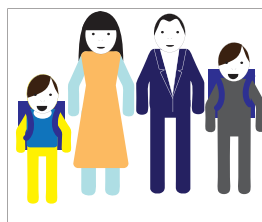
Bezpłatne przejazdy komunikacją miejską

Komunikacja miejska we Wrocławiu to autobusy i tramwaje. Niektóre osoby mogą we Wrocławiu jeździć komunikacją miejską za darmo. To znaczy, że nie muszą kupować biletu.

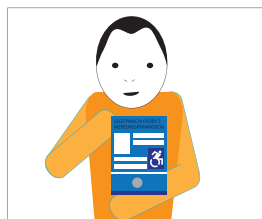


Bez biletu mogą jeździć:

- dzieci i młodzież z niepełnosprawnością,
- uczniowie, którzy mają orzeczenie o potrzebie kształcenia specjalnego,
- rodzice lub opiekunowie, którzy jadą po dzieci do szkoły lub ośrodka rehabilitacji,
- osoby głuche i głuchonieme, które mają orzeczenie o znacznym stopniu niepełnosprawności,
- osoby, które nie mogą samodzielnie żyć ani pracować,
- dzieci, które otrzymują zasiłek pielęgnacyjny oraz ich opiekunowie,
- uczniowie i studenci, którzy mają umiarkowany lub lekki stopień niepełnosprawności
- inwalidzi wojenni i wojskowi.



Żeby za darmo korzystać z komunikacji miejskiej musisz mieć ze sobą orzeczenie o stopniu niepełnosprawności i dowód osobisty lub legitymację osoby niepełnosprawnej.



Uczniowie muszą mieć też legitymację szkolną.
Studenci muszą mieć też legitymację studencką.



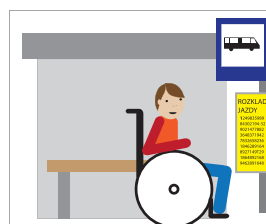
Inwalidzi muszą mieć książeczkę
inwalidy wojennego lub wojskowego.

Pojazdy niskopodłogowe

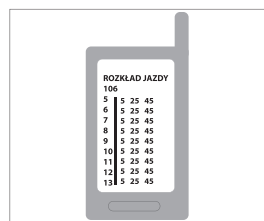
Jeśli jesteś osobą z niepełnosprawnością
i poruszasz się na wózku inwalidzkim,
możesz skorzystać z przejazdu
autobusami i tramwajami niskopodłogowymi.



Informację o godzinie przyjazdu autobusu
lub tramwaju niskopodłogowego możesz
znaleźć na rozkładzie jazdy na przystanku.
Autobusy i tramwaje niskopodłogowe
oznaczone są literą N.



Jeśli masz telefon komórkowy, możesz za darmo
zgrać specjalną **aplikację**. W aplikacji możesz
sprawdzić godzinę przyjazdu autobusu
lub tramwaju niskopodłogowego. Są tam też
zdjęcia autobusów i tramwajów.

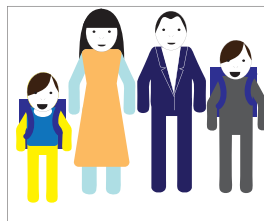


Aplikacja to specjalny program, który możesz
zgrać na swój telefon komórkowy.
Możesz poprosić bliską osobę, żeby pomogła
Ci zgrać aplikację.
Aplikacja znajduje się na stronie internetowej
www.wroclaw.pl/rozkladjazdy.



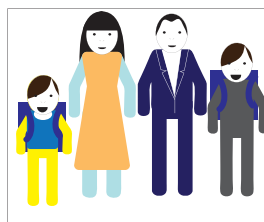
Samochód

Jeśli jesteś osobą z niepełnosprawnością ruchową możesz otrzymać dofinansowanie na zrobienie prawa jazdy kategorii B. Kategoria B dotyczy kierowania samochodami osobowymi.

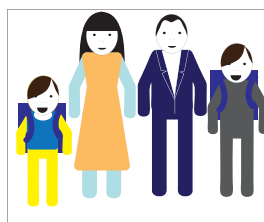


Jeśli masz już samochód, możesz poprosić o pieniądze na dostosowanie go do swoich potrzeb.

Żeby dostać dofinansowanie musisz wypełnić różne dokumenty. Dokumenty musisz zanieść do Działu Adaptacji Osób Niepełnosprawnych w Miejskim Ośrodku Pomocy Społecznej.



Dział Adaptacji Osób Niepełnosprawnych znajduje się na parterze, w pokoju 25. Informacje od pracownika Działu Adaptacji możesz uzyskać pod numerem telefonu **71 782 23 42**. Możesz dzwonić od **poniedziałku do piątku** w godzinach od **7.45 do 14.45**.



Adres Miejskiego Ośrodka Pomocy Społecznej to:
ulica Strzegomska 6
53-611 Wrocław



Karta parkingowa

Jeśli posiadasz orzeczenie o niepełnosprawności możesz otrzymać kartę parkingową. Karta parkingowa ułatwia osobie z niepełnosprawnością poruszanie się po mieście samochodem.



Jeśli masz kartę parkingową, nie musisz przestrzegać niektórych znaków drogowych. Na przykład możesz zaparkować swój samochód w miejscu, w którym jest znak zakazu postoju. Znaki, które nie obowiązują osoby posiadającej kartę parkingową znajdują się na stronie 63 w Przewodniku WROMIK.



Jeśli masz kartę parkingową, możesz parkować samochód na miejscu dla osób z niepełnosprawnością. Takie miejsca oznaczone są rysunkiem koperty.



Z karty parkingowej może korzystać kierowca, który przewozi osobę z niepełnosprawnością. Tak się dzieje, kiedy osoba z niepełnosprawnością nie ma prawa jazdy.



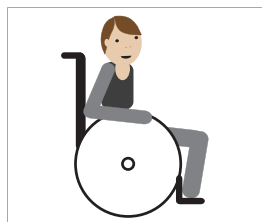
Karta parkingowa jest ważna tak długo jak orzeczenie o niepełnosprawności. Kartę parkingową można otrzymać na maksymalnie pięć lat.



Kartę parkingową dostaje osoba, która ma orzeczenie o znacznym stopniu niepełnosprawności.

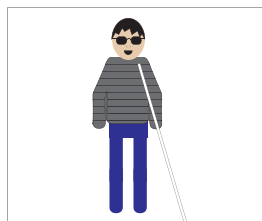
Osoba, która ma poważne trudności z poruszaniem się.

Na przykład jeździ na wózku inwalidzkim.



Kartę parkingową dostaje też osoba, która ma orzeczenie o umiarkowanym stopniu niepełnosprawności z powodu

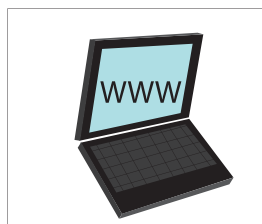
- problemów z widzeniem,
- problemów z poruszaniem się,
- choroby neurologicznej.



Żeby otrzymać kartę parkingową musisz wypełnić specjalny wniosek.

Wzór wniosku znajduje się na stronie internetowej www.niepelnosprawni.gov.pl i na stronie

www.mops.wroclaw.pl/formy-pomocy/karta-parkingowa.



Przy wypełnianiu wniosku poproś o pomoc bliską osobę lub pracownika Powiatowego Zespołu do spraw Orzekania o Niepełnosprawności.



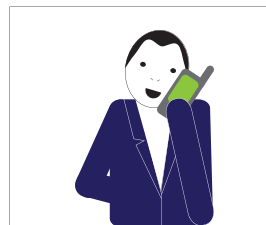
Wypełniony wniosek musisz zanieść do biura Powiatowego Zespołu do spraw Orzekania o Niepełnosprawności.

Biuro znajduje się przy ulicy Strzegomskiej 6 w pokoju numer 9 na parterze.

Biuro jest czynne od godziny **8.00** do **15.00**



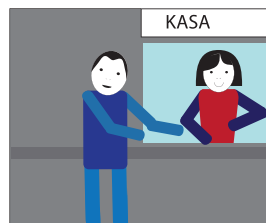
Informacje o karcie parkingowej możesz uzyskać pod numerami telefonu **71 78 22 360** lub **71 78 22 362**.



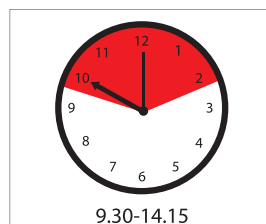
Jeśli masz mniej niż 18 lat, wniosek o wydanie karty parkingowej musi złożyć Twój rodzic. Jeśli jesteś osobą ubezwłasnowolnioną, wniosek o kartę parkingową musi złożyć Twój opiekun lub kurator. Ubezwłasnowolnienie oznacza, że nie możesz samodzielnie decydować o sobie.



Jeśli chcesz dostać kartę parkingową, musisz zapłacić za jej przygotowanie. Za kartę parkingową możesz zapłacić w kasie w Miejskim Ośrodku Pomocy Społecznej lub przelać pieniądze na konto internetowe.

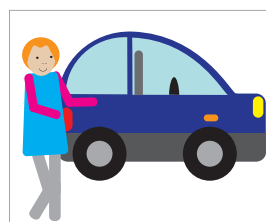


Kasa w Miejskim Ośrodku Pomocy Społecznej jest czynna od **poniedziałku do piątku** w godzinach od **9.30** do **14.15**. W ostatnim pracującym dniu miesiąca kasa jest czynna od **9.30** do **12.00**.

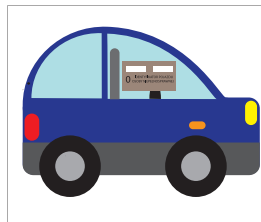


Identyfikator „0”

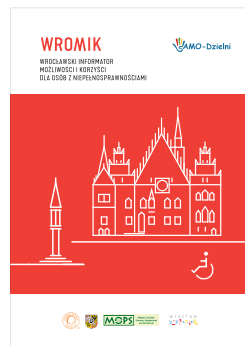
Jeśli masz orzeczenie o umiarkowanym lub znacznym stopniu niepełnosprawności w związku z trudnościami w poruszaniu się lub chorobą neurologiczną, możesz parkować za darmo na terenie Wrocławia.



Aby parkować za darmo musisz mieć Identyfikator „0”.
Identyfikator „0” to specjalny znaczek, który umieszcza się na szybie samochodu.
Za wydanie identyfikatora „0” nie musisz płacić.



Informacje o dokumentach, jakie należy złożyć żeby otrzymać identyfikator „0” znajdziesz na stronie 63 i 64 Przewodnika WROMIK.



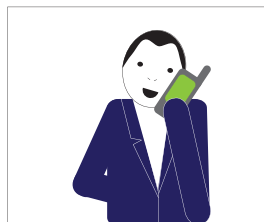
Żeby otrzymać identyfikator „0” musisz zanieść dokumenty do **Zarządu Dróg i Utrzymania Miasta**.

Adres:

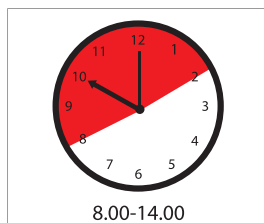
53-633 Wrocław
ulica Długa 49
budynek c, pokój 301



Informacje o identyfikatorze „0” możesz otrzymać pod numerem telefonu **71 355 90 76, 71 376 07 34** lub **71 376 07 92**.



Zarząd Dróg i Utrzymania Miasta jest czynny w **poniedziałki, wtorki, czwartki i piątki** w godzinach od **8.00 do 14.00**, a w **środy** w godzinach od **10.00 do 17.00**.



Port Lotniczy we Wrocławiu



ul. Graniczna 190
54-530 Wrocław



Jeśli jesteś osobą z niepełnosprawnością i przebywasz na lotnisku we Wrocławiu, możesz poprosić o pomoc pracowników lotniska. Pomoc pracowników lotniska jest bezpłatna.



O pomoc pracowników lotniska najlepiej poproś już przy zakupie biletu lotniczego. Jeśli kupujesz bilet lotniczy przez Internet, potrzebę pomocy musisz zaznaczyć w odpowiednim miejscu na stronie internetowej.

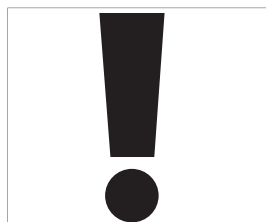


Jeśli kupujesz bilet lotniczy w kasie, zgłoś kasjerowi, że potrzebujesz pomocy na lotnisku i podczas lotu samolotem.



Ważne!

Jeśli potrzebujesz pomocy pracowników lotniska musisz najpóźniej 2 dni przed lotem wypełnić specjalny formularz. Formularz znajduje się na stronie internetowej: www.airport.wroclaw.pl/pasazer/dla-niepełnosprawnych.



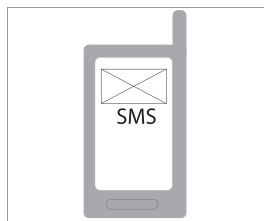
Informacje o pracy lotniska, o lotach, o potrzebnej Ci pomocy uzyskasz pod numerem telefonu 71 35 81 100.

Możesz też wysłać e-maila na adres office@airport.wroclaw.pl



Osoby głuche mogą wysłać sms pod numer telefonu **609 744 700**.

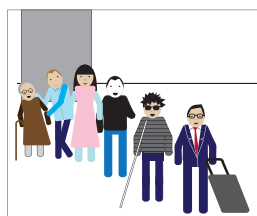
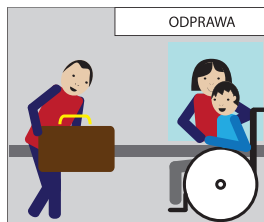
Dowiedzą się jakiej pomocy udzielają pracownicy lotniska osobom z niepełnosprawnościami.



Pracownicy lotniska zadbają o to, abyś bezpiecznie czuł się na lotnisku i podczas lotu samolotem.

Pomogą Ci:

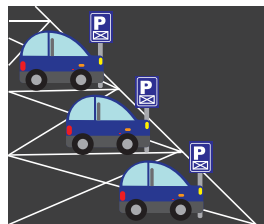
- nadać bagaż, czyli zostawić walizkę we właściwym miejscu aby została zapakowana do Twojego samolotu
- przejść przez kontrolę bezpieczeństwa. W czasie kontroli bezpieczeństwa pracownicy lotniska sprawdzą, co masz w bagażu podręcznym. Mogą też sprawdzić czy masz coś niebezpiecznego w ubraniu.
- pokażą Ci gdzie jest toaleta na lotnisku.
- zaprowadzą Cię do samolotu i pomogą wejść na pokład.



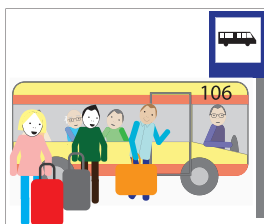
Na lotnisku znajduje się specjalne miejsce, w którym osoby z niepełnosprawnością mogą nadać swój bagaż. To miejsce jest oznakowane i łatwo je zauważyć.



Osoby z niepełnosprawnościami mogą skorzystać z parkingu, który znajduje się blisko wejścia na lotnisko. Jest tam 19 miejsc parkingowych. Na tym parkingu są specjalne podjazdy, które ułatwiają poruszanie się osobom na wózkach.



Na lotnisko możesz dojechać autobusem 106 oraz nocnym autobusem 206 z Dworca Głównego PKP lub Dworca Centralnego PKS. Przystanek autobusowy znajduje się przed wejściem do budynku lotniska.



Autobusy 106 i 206 są przystosowane do przewozu osób poruszających się na wózkach.



Więcej informacji o lotnisku we Wrocławiu znajdziesz na stronie internetowej www.airport.wroclaw.pl

Dworzec Główny PKP



ul. Piłsudskiego 105
50-085 Wrocław

Dworzec Główny PKP to główna stacja kolejowa we Wrocławiu. Dworzec Główny jest dostosowany do potrzeb osób z niepełnosprawnościami.

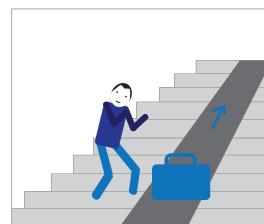


Udogodnienia dla osób z niepełnosprawnościami na Dworcu Głównym to:

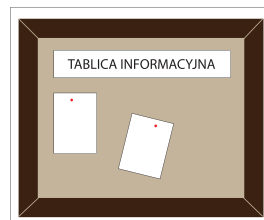
- 4 toalety dla osób z niepełnosprawnościami.
- bary, restauracje i sklepy przystosowane dla osób z niepełnosprawnościami.
- poczekalnia oraz przechowalnia bagażu.
- kasa biletowa przystosowana dla osób poruszających się na wózkach inwalidzkich. Do tej kasy biletowej można dojść od ulicy Suchej
- windy, które znajdują się przy peronach 1,2, 3 i 4
- mechaniczne platformy, które umożliwiają wjazd na perony 5 i 6.



Przy schodach na perony znajduje się specjalna taśma, która pomaga w przenoszeniu bagażu. Wystarczy położyć na niej bagaż, a taśma przewiezie go na peron.



Jeśli potrzebujesz pomocy podczas podróży pociągiem możesz to zgłosić przewoźnikowi. Przewoźnik to firma, która odpowiada za podróż Twoim pociągiem. Numery telefonów przewoźników znajdują się w gablotach na ścianach Dworca Głównego PKP.



Na dworzec możesz dojechać autobusem lub tramwajem. Musisz wysiąść na przystanku **Dworzec Główny**.



Dworzec Główny PKS



Nowy Dworzec Główny PKS jest w trakcie budowy.

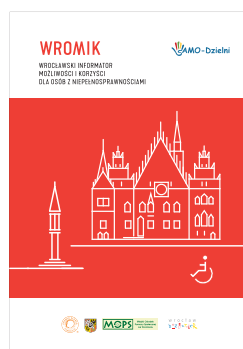
Będzie otwarty pod koniec roku 2017.

Nowy dworzec będzie całkowicie dostosowany do potrzeb osób z niepełnosprawnościami.

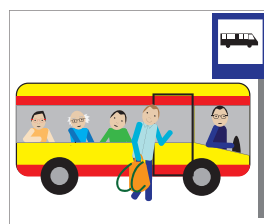
Tymczasowy dworzec autobusowy nie jest przystosowany dla osób z niepełnosprawnością.

ul. Sucha 1-11
50-086 Wrocław

O tym, jakie bilety ulgowe na pociągi i autobusy PKS mogą kupować osoby z niepełnosprawnościami i ich opiekunowie, możesz szczegółowo przeczytać na stronie 67 Przewodnika WROMIK.



Na dworzec możesz dojechać autobusem lub tramwajem. Musisz wsiąść na przystanku **Dworzec Autobusowy**.

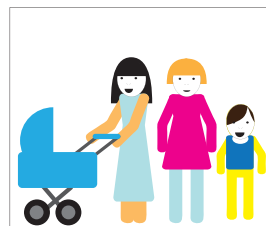




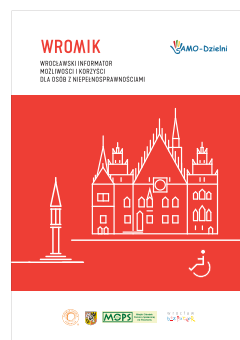
EDUKACJA

EDUKACJA

Dla dzieci z niepełnosprawnością lub zagrożonych niepełnosprawnością ważne jest jak najwcześniejsze wspieranie dziecka w rozwoju. Oznacza to, że dziecko powinno być pod opieką różnych specjalistów.

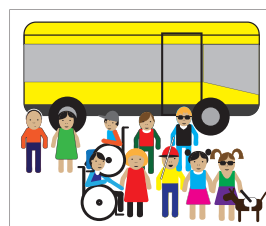


O wszystkich działaniach wspierających możesz szczegółowo przeczytać w rozdziale Edukacja w przewodniku WROMIK od strony 69.



W rozdziale tym dowiesz się:

- Co to jest wczesne wspomaganie rozwoju dziecka
- Co trzeba zrobić, żeby dziecko mogło korzystać z zajęć wczesnego wspomagania rozwoju
- Jakie trudności dziecka wymagają orzeczenia o potrzebie kształcenia specjalnego
- O nauczaniu indywidualnym
- Dla kogo są zajęcia rewalidacyjne i rewalidacyjno-wychowawcze oraz w jaki sposób organizuje się zajęcia
- Jak jest zorganizowany we Wrocławiu dowóz dzieci z niepełnosprawnościami do przedszkola, szkoły lub do ośrodka, gdzie dziecko się uczy
- Które dzieci mogą dostać dofinansowanie do zakupu podręczników i materiałów edukacyjnych.



Te informacje nie są łatwe do czytania.
Poproś o pomoc bliską osobę.

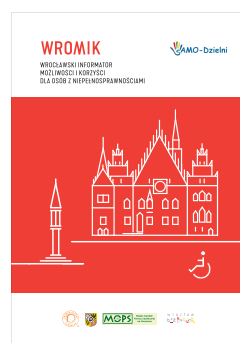


W Przewodniku WROMIK na stronach od 75 do 83 są wymienione wszystkie wrocławskie:

- poradnie psychologiczno-pedagogiczne
- przedszkola specjalne
- przedszkola integracyjne
- zespoły szkół specjalnych
- specjalne ośrodki szkolno-wychowawcze
- publiczne i niepubliczne szkoły i placówki.



Z rozdziału Edukacja Przewodnika WROMIK można dowiedzieć się też jaką pomoc mogą dostać studenci z różnymi niepełnosprawnościami na wrocławskich uczelniach.



Osoby z niepełnosprawnością, które chcą studiować mogą dostać z PFRON dofinansowanie kosztów nauki. PFRON opracował specjalny program w tym celu. Jest to program **Aktywny samorząd Moduł I**.

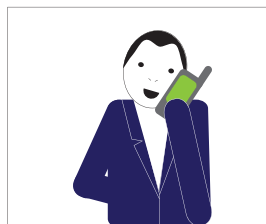


O wszystkich potrzebnych dokumentach możesz dowiedzieć się pod adresem:

**Miejski Ośrodek Pomocy Społecznej
Dział Adaptacji Osób Niepełnosprawnych
Ulica Strzegomska 6
parter, pokój 25.**



Informacje telefoniczne możesz otrzymać pod numerem telefonu 71 782 23 57 w godzinach od 7.45 do 14.45.



Inny program PFRON przeznaczony jest dla osób z niepełnosprawnością ruchową albo wzroku, które chcą pracować zawodowo. Jest to **program Aktywny samorząd Moduł II.**



Można w nim dostać dofinansowanie do zakupu komputerów lub programów pozwalających na korzystanie z komputera i internetu. Jeśli osoba z niepełnosprawnością ma dziecko, może dostać dofinansowanie pobytu dziecka w żłobku, przedszkolu lub na opiekunkę.

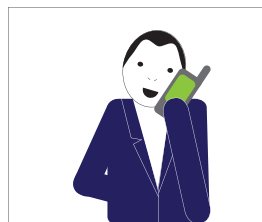


O wszystkich potrzebnych dokumentach możesz dowiedzieć się pod adresem:

**Miejski Ośrodek Pomocy Społecznej
Dział Adaptacji Osób Niepełnosprawnych
Ulica Strzegomska 6
parter, pokój 25.**



Informacje telefoniczne możesz otrzymać pod numerem telefonu **71 782 23 42** w godzinach od 7.45 do 14.45

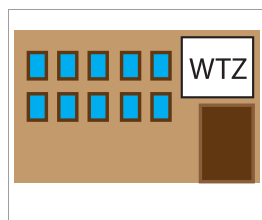


Informacje szczegółowe o programach możesz znaleźć na stronie www.mops.wroclaw.pl w zakładce Aktywny Samorząd.



Warsztaty Terapii Zajęciowej

W warsztatach terapii zajęciowej osoba z niepełnosprawnością może nauczyć się rzeczy potrzebnych w codziennym życiu. Może rozwijać swoje zainteresowania. Może też nauczyć się rzeczy potrzebnych w przyszłej pracy. Te działania nazywają się rehabilitacją społeczną i zawodową.



Warsztaty terapii zajęciowej są przeznaczone dla osób z niepełnosprawnością, które mają odpowiednie orzeczenie. Uczestnikiem warsztatu terapii zajęciowej może być osoba, która ma wpisane w orzeczeniu:

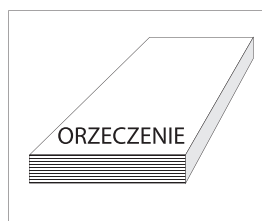
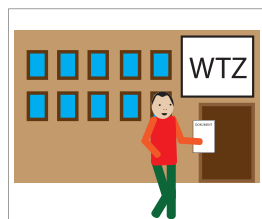
- skierowanie do terapii zajęciowej
- niezdolność do pracy

oraz

- umiarkowany stopień niepełnosprawności i symbol 01-U lub 02-P

albo

- znaczny stopień niepełnosprawności.

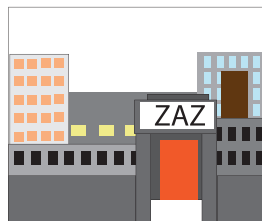


We Wrocławiu działają 4 warsztaty terapii zajęciowej:

- **Warsztat Terapii Zajęciowej
Dolnośląskie Stowarzyszenie Pomocy Dzieciom i Młodzieży
z MPDz OSTOJA**
ulica Litomska 10
53-641 Wrocław
Telefon 71 354 44 39
wtzrobert@wp.pl
www.ostoja.org.pl
- **Warsztat Terapii Zajęciowej WSPÓLNOTA**
Fundacja imienia Brata Alberta
ulica Smocza 4
51-520 Wrocław
Telefon 71 349 29 76
biuro@fundacja-wro.id.pl
www.fundacja-wro.id.pl
- **Warsztat Terapii Zajęciowej MUMINKI**
Fundacja imienia Brata Alberta
Aleja Jana Kasprowicza 28
51-137 Wrocław
Telefon 71 352 75 25
wtzmuminki@poczta.onet.pl
www.wtzmuminki.wroclaw.pl
- **Warsztat Terapii Zajęciowej U Ojca Damiana**
Fundacja imienia błogostawionego Ojca Damiana
ulica Snopkowa 5
52-225 Wrocław
Telefon 71 373 04 70
wtz.damian@gmail.com
www.uojcadamiana.pl

Zakład Aktywności Zawodowej

W zakładach aktywności zawodowej pracują osoby z niepełnosprawnością intelektualną, psychiczną lub z autyzmem. Po pracy mogą korzystać w zakładzie z rehabilitacji. Zakłady aktywności zawodowej prowadzą rehabilitację społeczną, medyczną i inne zajęcia.



We Wrocławiu działa 1 zakład aktywności zawodowej.

Wrocławski Zakład Aktywności Zawodowej

ulica Litomska 10

53-641 Wrocław

Telefon 71354 64 22

Faks 71 355 59 14

biuro@zaz.wroclaw.pl

www.zaz.wroclaw.pl

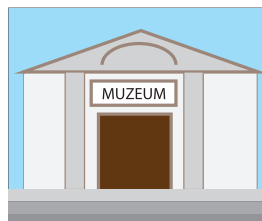


KULTURA

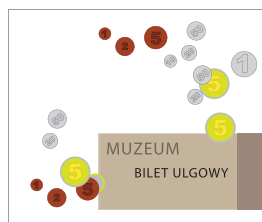
KULTURA

Muzea i galerie

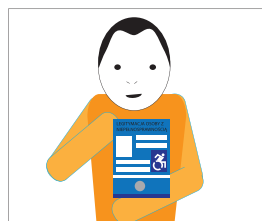
Muzeum to miejsce, w którym możesz obejrzeć zabytkowe przedmioty. Na przykład obrazy, rzeźby lub meble.



Osoby z niepełnosprawnością, które chcą zwiedzić muzeum kupują bilet ulgowy.



Jeśli jesteś osobą z niepełnosprawnością i chcesz kupić bilet ulgowy musisz mieć ze sobą legitymację osoby niepełnosprawnej. W legitymacji musi być wpisany stopień niepełnosprawności. Jeśli idziesz do muzeum z opiekunem, opiekun również zapłaci mniej za bilet wstępu.



Zanim pójdziesz do muzeum sprawdź czy w danym dniu wstęp do muzeum jest bezpłatny. Do niektórych muzeów można wejść za darmo w określony dzień tygodnia.

Muzeum Narodowe



Plac Powstańców Warszawy 5

50-153 Wrocław

telefon: 71 343 56 43

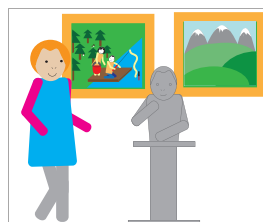
adres e-mailowy:

sekretariat@mnwr.art.pl



W Muzeum Narodowym możesz obejrzeć kilka **wystaw stałych** oraz **wystawy czasowe**.

Wystawy stałe to takie, które są prezentowane przez cały czas pracy muzeum. To znaczy, że się nie zmieniają.

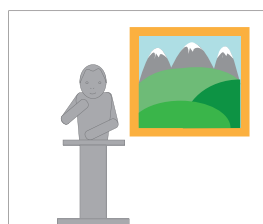


Wystawy czasowe są pokazywane tylko przez jakiś czas, na przykład przez 2 miesiące.

Po 2 miesiącach wystawa może być pokazywana w innym muzeum.

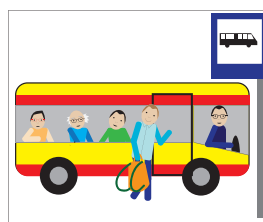
W Muzeum Narodowym we Wrocławiu wystawy stałe przedstawiają obrazy, rzeźby i inne przedmioty używane bardzo dawno temu.

Nawet 700 lat temu.



Więcej informacji na temat Muzeum Narodowego we Wrocławiu znajdziesz na stronie www.mnwr.art.pl

Dojazd autobusem lub tramwajem.
Musisz wysiąść na przystanku **Urząd Wojewódzki**.



Panorama Racławicka



ulica Purkyniego 11

50-155 Wrocław

telefon: 71 344 16 61

adres e-mailowy:

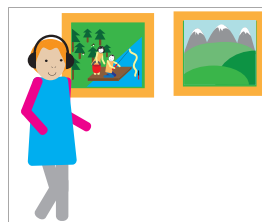
biuro@panoramaraclawicka.pl



Na ścianach muzeum znajduje się ogromny obraz, który przedstawia „Bitwę pod Racławicami”. Żeby obejrzeć cały obraz trzeba przejść salę dookoła. Autorami obrazu Bitwa pod Racławicami są malarze Jan Styka i Wojciech Kossak.

W muzeum znajdują się udogodnienia dla osób z niepełnosprawnościami.

Osoby niewidome lub słabowidzące mogą wysłuchać bardzo szczegółowego opisu obrazu.

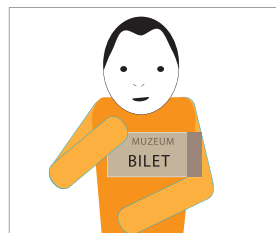


Osoby niesłyszące mogą skorzystać z usługi tłumacza migowego.

Należy kilka dni wcześniej powiadomić o tym pracowników muzeum.



Jeśli kupisz bilet do Panoramy Racławickiej, to możesz wejść za darmo do Muzeum Narodowego i do Muzeum Etnograficznego. Ale musisz zwiedzić te muzea do końca roku, w którym kupiłeś bilet.



W ciągu 7 dni od zakupu biletu do Panoramy Racławickiej możesz wejść za darmo do Muzeum Sztuki Współczesnej – Pawilonu Czterech Kopuł.

Więcej informacji na temat Panoramy Racławickiej znajdziesz na stronie www.panoramaraclawicka.pl

Do Panoramy Racławickiej możesz dojechać autobusem lub tramwajem. Musisz wysiąść na przystanku **Urząd Wojewódzki**.



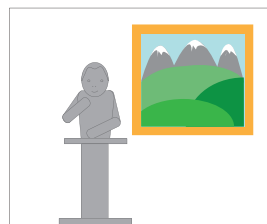
Pawilon Czterech Kopuł



ulica Wystawowa 1
50-001 Wrocław
telefon: 71 343 07 27



W muzeum Pawilon Czterech Kopuł możesz zobaczyć wystawy sztuki współczesnej. Sztuka współczesna to obrazy i przedmioty, które są słynne i powstały nie tak dawno, na przykład 50 lat temu.



Muzeum znajduje się w budynku Wytwórni Filmów Fabularnych. kiedyś powstawały tutaj filmy. Więcej informacji na temat Pawilonu Czterech Kopuł znajdziesz na stronie www.pawilonczterechkopul.pl.

Dojazd autobusem lub tramwajem.
Musisz wysiąść na przystanku **Hala Stulecia**.



Muzeum Etnograficzne



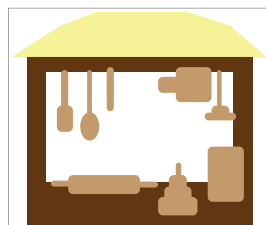
ulica Traugutta 111/113
50-419 Wrocław
telefon: 71 344 33 13
adres e-mailowy:
muzeum@muzeumetnograficzne.pl



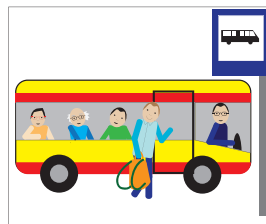
W Muzeum Etnograficznym możesz zobaczyć wystawy dotyczące życia na wsi na Dolnym Śląsku. Zobaczysz jak wyglądało życie na wsi bardzo dawno temu i jak teraz wygląda.



W Muzeum Etnograficznym organizowane są warsztaty i koncerty. Na kiermaszu, czyli na specjalnie organizowanym bazarku można kupić wyroby ludowe. Więcej informacji na temat Muzeum Etnograficznego znajdziesz na stronie www.muzeumetnograficzne.pl.



Dojazd autobusem lub tramwajem.
Musisz wysiąść na przystanku **Plac Zgody**.



MWW Muzeum Współczesne Wrocław



plac Strzegomski 2a

53-681 Wrocław

telefon: 71 356 42 57

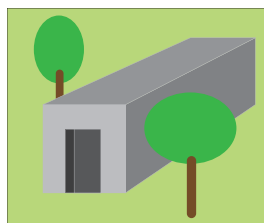
adres e-mailowy:

mww@muzeumwspolczesne.pl



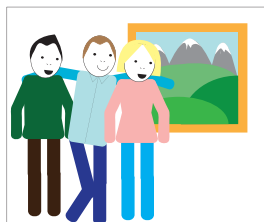
Muzeum Współczesne mieści się w **schronie przeciwlotniczym**, który był wybudowany w czasie drugiej wojny światowej.

Schron przeciwlotniczy to solidna budowla, do której uciekali ludzie w sytuacji zagrożenia życia, na przykład bombardowania miasta.

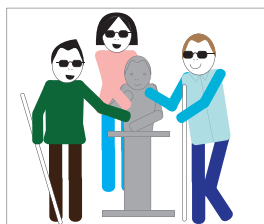


W Muzeum Współczesnym można obejrzeć sztukę współczesną.

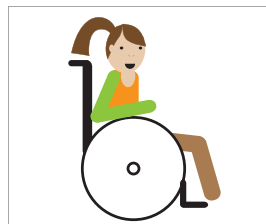
Sztuka współczesna to obrazy i inne przedmioty, które przedstawiają czasy, w których żyjesz. Można tu zobaczyć sztukę, która powstała we Wrocławiu kilkadziesiąt lat temu.



W Muzeum Współczesnym organizowane są warsztaty dla osób niewidomych i słabowidzących. Jeśli chcesz wziąć udział w warsztatach napisz e-maila i wyślij go na adres b.lis@muzeumwspolczesne.pl.

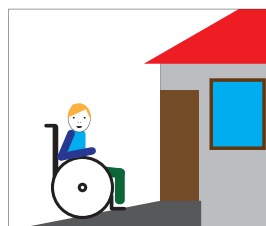


Muzeum Współczesne jest przystosowane do potrzeb osób z niepełnosprawnościami. Miejsce, które nazywa się Beautiful Tube (czytaj: bjutiful tjub) nie jest przystosowane dla osób poruszających się na wózkach inwalidzkich.



Więcej informacji na temat Muzeum Współczesnego Wrocław znajdziesz na stronie www.muzeumwspolczesne.pl

Jeśli przyjedziesz samochodem zaparkuj go na parkingu od ulicy Strzegomskiej. Jeśli poruszasz się na wózku inwalidzkim do muzeum prowadzi pochylnia. Aby dostać się do budynku, skontaktuj się z pracownikami muzeum pod numerem **71 356 42 57**. Otworzą Ci drzwi od strony pochylni.



Dojazd autobusem lub tramwajem. Musisz wsiąść na przystanku **Plac Strzegomski (Muzeum Współczesne)**.



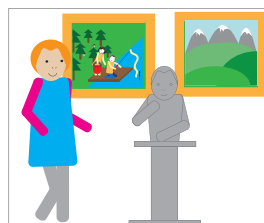
BWA Wrocław/Galeria Sztuki Awangarda



ulica Wita Stwosza 32
50-149 Wrocław
telefon: 71 790 25 82
adres e-mailowy: info@wa.wroc.pl



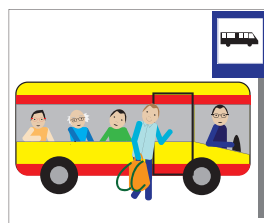
W BWA Wrocław obejrzysz wystawy sztuki współczesnej. BWA składa się z kilku galerii. Galerie nazywają się Awangarda, SiC!, Dizajn i Studio.



W Galerii Awangarda sale na 1 piętrze nie są przystosowane do potrzeb osób z niepełnosprawnościami.

Więcej informacji na temat BWA Wrocław znajdziesz na stronie www.bwa.wroc.pl.

Dojazd autobusem lub tramwajem.
Musisz wysiąść na przystanku **Galeria Dominikańska**.



Centrum Sztuki WRO – WRO Art Center



ulica Widok 7

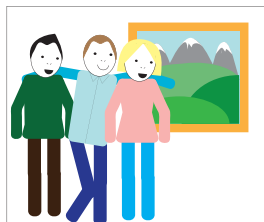
50-052 Wrocław

telefon: 71 343 32 40

adres e-mailowy: info@wrocenter.pl

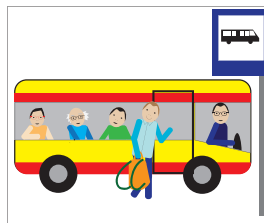


Centrum Sztuki WRO organizuje wystawy, pokazy oraz warsztaty i wykłady dotyczące sztuki. Centrum jest organizatorem **Biennale Sztuki Mediów WRO**. Biennale to impreza artystyczna, która odbywa się co 2 lata.



Więcej informacji o Centrum Sztuki WRO – WRO Art Center znajdziesz na stronie www.wrocenter.pl.

Dojazd autobusem lub tramwajem.
Możesz wysiąść na przystanku **Świdnicka – Dom Europy**, albo przystanku **Świdnicka**.



Centrum Historii Zajezdnia



ulica Grabiszyńska 184

53-235 Wrocław

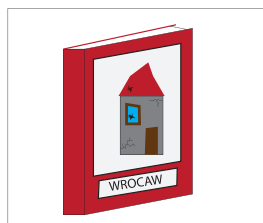
telefon: 71 715 96 82

adres e-mailowy:

wystawa@zajezdnia.org



W Centrum Historii Zajezdnia dowiesz się co działo się we Wrocławiu i na Dolnym Śląsku po drugiej wojnie światowej. Zobaczysz wiele ciekawych wystaw.



Jeśli jesteś osobą z niepełnosprawnością możesz kupić bilet ulgowy dla siebie i Twojego opiekuna.



Więcej informacji o Centrum Historii Zajezdnia znajdziesz na stronie www.zajezdnia.org.

Dojazd autobusem lub tramwajem. Musisz wsiąść na przystanku **Bzowa (Centrum Zajezdnia)**.



Muzeum Pana Tadeusza



Kamienica pod Złotym Stońcem

Rynek 6

50-106 Wrocław

telefon: 71 755 06 40

adres e-mailowy: info@ossolineum.pl



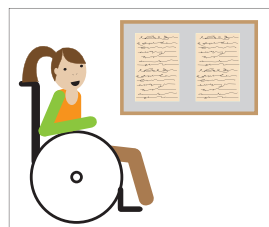
W Muzeum Pana Tadeusza zobaczysz ręcznie napisaną przez Adama Mickiewicza książkę **Pan Tadeusz**. Adam Mickiewicz to jeden z największych polskich poetów.

Zobaczysz przedmioty, których używali ludzie w czasach, na które mówi się romantyzm.



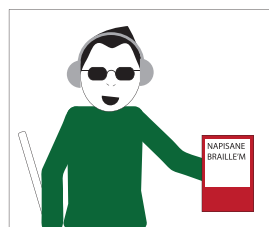
Muzeum Pana Tadeusza jest świetnie przystosowane do potrzeb osób z niepełnosprawnościami.

Przedmioty w muzeum są dostępne i dobrze widoczne dla osób poruszających się na wózkach inwalidzkich.

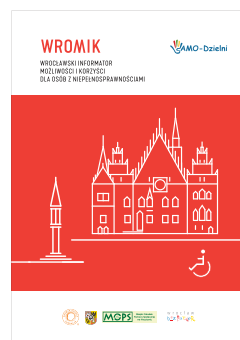


W muzeum znajduje się **tyflościeżka**, która pokazuje kierunek zwiedzania osobom niewidomym.

Osoby niewidome i słabowidzące mogą skorzystać z przewodnika z audiodeskrypcją. Dla osób niewidomych dostępny jest przewodnik napisany alfabetem Braille'a. Można o niego poprosić w szatni muzeum.



Więcej informacji na temat ułatwień dla osób z niepełnosprawnością znajdziesz na stronie 99 Przewodnika WROMIK.



Więcej informacji o Muzeum Pana Tadeusza znajdziesz na stronie www.muzeumpanatadeusza.ossolineum.pl

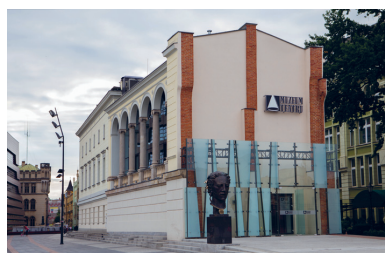
Dojazd autobusem lub tramwajem.
Możesz wysiąść na przystanku **Świdnicka**
lub na przystanku **Rynek**.



Muzeum Teatru imienia Henryka Tomaszewskiego



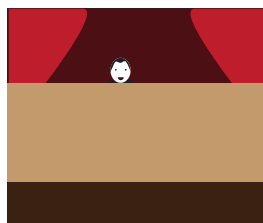
plac Wolności 7a
50-071 Wrocław
telefon komórkowy: 793 804 412



W muzeum obejrzysz wystawy stałe pokazujące mieszkanie Henryka Tomaszewskiego.

Henryk Tomaszewski był tancerzem, reżyserem i mimem. Stworzył Wrocławski Teatr Pantomimy.

Pantomima to przedstawienie, podczas którego aktorzy nie mówią. Używają ruchów ciała i gestów. W muzeum można obejrzeć przedmioty, które należały do fotografa Stefana Arczyńskiego i innych znanych osób, które pracowały w teatrze.



Dojazd autobusem lub tramwajem. Musisz wysiąść na przystanku **Narodowe Forum Muzyki**.



Hala Stulecia – Centrum Poznawcze



ulica Wystawowa 1

51-618 Wrocław

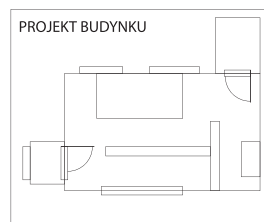
telefon: 71 347 50 47 i 71 347 51 51

adres e-mailowy: rezerwacja@

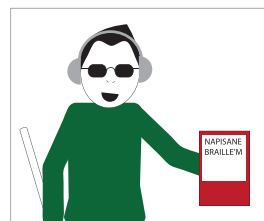
halastulecia.pl



W muzeum dowiesz się w jaki sposób powstawała Hala Stulecia. Zobaczysz projekty różnych budynków i rzeźb. Wyświetlany jest pokaz światła i dźwięku, który nazywa się **O(Omicron)** (czytaj: o omikron).



Hala Stulecia jest dostosowana do potrzeb osób z niepełnosprawnościami.



Osoby niewidome i słabowidzące w czasie zwiedzania otrzymują przewodniki napisane alfabetem Braille'a lub audioprzewodniki, które mogą odstuchać.

Jeśli jesteś osobą z niepełnosprawnością możesz kupić bilet ulgowy. Twój opiekun wchodzi za darmo.



Więcej informacji na temat Hali Stulecia znajdziesz na stronie www.centrumpoznawcze.pl

W okolicach Hali Stulecia znajduje się parking z 9 miejscami dla osób z niepełnosprawnościami. Więcej informacji o parkingu znajdziesz na stronie www.parkinghalastulecia.pl



Dojazd autobusem lub pociągiem.
Musisz wsiąść na przystanku **Hala Stulecia**.



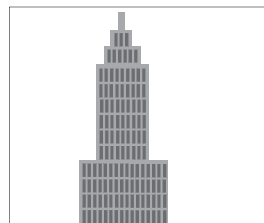
Muzeum Architektury



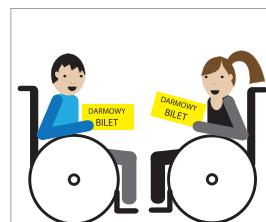
ulica Bernardyńska 5
50-156 Wrocław
telefon: 71 344 82 79
adres e-mailowy:
muzem@ma.wroc.pl



W Muzeum Architektury zobaczysz projekty nowoczesnych i znanych budynków. Zobaczysz przykłady architektury współczesnej, czyli dotyczącej czasów w których żyjesz. W Muzeum są też organizowane spotkania dotyczące sztuki i malarstwa.



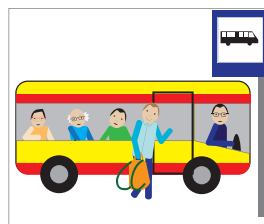
Jeśli jesteś osobą z niepełnosprawnością możesz za darmo zwiedzić muzeum
Twój opiekun też wchodzi za darmo.



Część wystawy, która znajduje się na 1 piętrze nie jest przystosowana do potrzeb osób poruszających się na wózkach.

Więcej informacji o Muzeum Architektury znajdziesz na stronie www.ma.wroc.pl.

Dojazd autobusem lub tramwajem.
Musisz wysiąść na przystanku **Galeria Dominikańska**.



TEATRY I FILHARMONIE

Teatr Polski



ulica Gabrieli Zapolskiej 3

50-032 Wrocław

telefon: 71 316 07 77 i 71 316 07 78

adres e-mailowy:

sekretariat@teatrpolski.wroc.pl



Wszystkie sceny, które znajdują się w Teatrze Polskim są przystosowane do potrzeb osób z niepełnosprawnością ruchową.

Na Scenie Kameralnej przy ulicy Świdnickiej piętro 1 i 2, czyli bar i balkon są niedostępne dla osób na wózkach.



Więcej informacji o Teatrze Polskim we Wrocławiu znajdziesz na stronie www.teatrpolski.wroc.pl.

Wrocławski Teatr Współczesny



ulica Rzeźnicza 12

50-132 Wrocław

telefon: 71 358 89 22

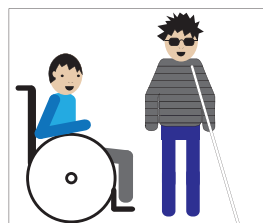
adres e-mailowy: biuro@wteatr.w.pl



Osoby z niepełnosprawnością, które mają orzeczenie o niepełnosprawności oraz ich opiekunowie przy zakupie biletu do teatru otrzymają zniżkę.



W teatrze znajdują się podjazdy oraz podnośniki, które ułatwiają poruszanie się osobom na wózku. Osoby niewidome lub słabowidzące mogą obejrzeć spektakl z użyciem audiodeskrypcji. Dla osób głuchych dostępny jest tłumacz języka migowego.



Jeśli potrzebujesz pomocy podczas pobytu w teatrze, poproś pracowników teatru. Kilka dni przed spektaklem poinformuj o tym pracowników kasy biletowej. Zadzwoń pod numer telefonu **71 358 89 22**. Możesz też napisać e-maila i wysłać go na adres rezerwacja@wteatr.w.pl.



Więcej informacji o Wrocławskim Teatrze Współczesnym znajdziesz na stronie www.teatrpolski.wroc.pl.

Dojazd autobusem lub tramwajem.
Musisz wysiąść na przystanku **Rynek**.



Wrocławski Teatr Lalek



Plac Teatralny 4

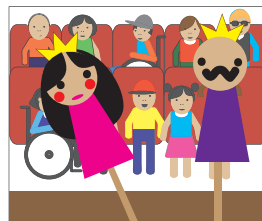
50-051 Wrocław

telefon: 71 335 49 11 i 71 335 49 12,
71 335 49 49

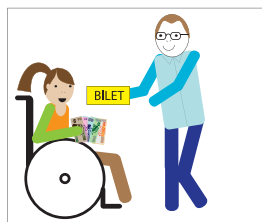
adres e-mailowy: widownia@teatrlalek.wroclaw.pl



We Wrocławskim Teatrze Lalek można zobaczyć spektakle dla dzieci, młodzieży lub dorosłych. W Teatrze organizowane są warsztaty dla dzieci z niepełnosprawnością w wieku od 3 do 5 lat oraz od 6 do 8 lat. W warsztatach bierze udział tłumacz Polskiego Języka Migowego.

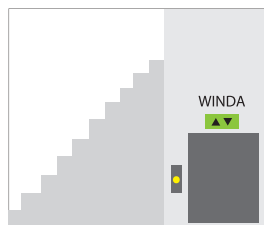


Osoby poruszające się na wózkach mogą kupić bilet z pomocą **biletera**, kasjera lub pracownika Biura Obsługi. **Bileter** to osoba, która sprawdza czy widzowie mają ważne bilety.



Przy wejściu do budynku teatru znajdują się dwa dźwigi osobowe dla osób z niepełnosprawnością.

Jedna z sal warsztatowych, które znajdują się na poziomie minus 1 jest niedostępna dla osób poruszających się na wózkach.



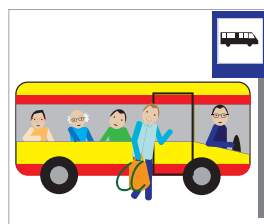
Podczas trwania spektaklu na każdej sali jest pracownik, który może pomóc osobom poruszającym się na wózkach.



Miejsce parkingowe dla osób z niepełnosprawnościami przeznaczone dla widzów Teatru Lalek znajduje się przy Miejskim Zakładzie Kąpielowym i Wrocławskim Centrum Spa przy ulicy Teatralnej 10/12. Więcej informacji na temat Teatru Lalek znajdziesz na stronie www.teatrlalek.wroclaw.pl



Dojazd autobusem lub tramwajem. Możesz wysiąść na przystanku **Opera**, albo przystanku **Świdnica** albo **Renoma-Podwale**.



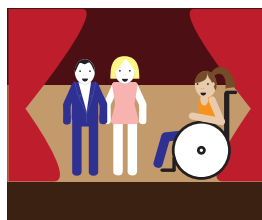
Teatr Arka



ulica Mennicza 3
Wejście od ulicy Świdnickiej 28
50-057 Wrocław
telefon: 71 723 78 03
adres e-mailowy: teatr@teatrarka.pl

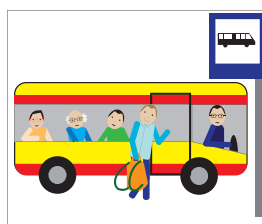


Na scenie Teatru Arka oprócz profesjonalnych aktorów występują osoby z niepełnosprawnościami. Teatr Arka za swoją pracę otrzymuje wiele nagród.



Więcej informacji na temat Teatru Arka znajdziesz na stronie www.teatrarka.pl.

Dojazd autobusem i tramwajem.
Możesz wysiąść na przystanku **Opera** lub przystanku **Świdnicka**.



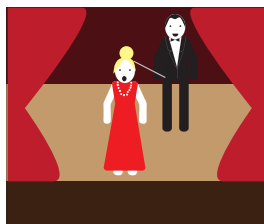
Opera Wrocławska



ulica Świdnicka 35
50-066 Wrocław
telefon: 71 344 57 79 i 71 370 88 18



Opera to miejsce, w którym można postuchać utworów muzyki klasycznej.



Budynek Opery Wrocławskiej jest w większości przystosowany do potrzeb osób z niepełnosprawnościami.

Nie wszystkie sale są przystosowane dla osób poruszających się na wózkach.



Opiekun grupy osób z niepełnosprawnością otrzymuje ulgę przy zakupie biletu.

Więcej informacji na temat Opery Wrocławskiej znajdziesz na stronie www.opera.wroclaw.pl.

Dojazd autobusem lub tramwajem.
Możesz wysiąść na przystanku **Opera** lub **Świdnicka** albo na przystanku **Renoma-Podwale**.



Narodowe Forum Muzyki

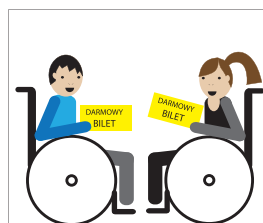


Plac Wolności 1
50-071 Wrocław
telefon: 71 715 97 00

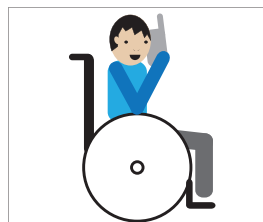


NFM to miejsce, gdzie możesz posłuchać koncertów np. muzyki klasycznej.

2 pierwsze osoby poruszające się na wózkach, które zgłoszą się do Narodowego Forum Muzyki otrzymują darmowy bilet na koncert. 2 darmowe bilety są rozdawane na każdy koncert.

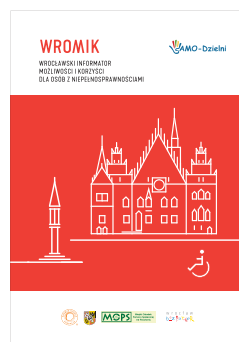


Jeśli jesteś osobą poruszającą się na wózku i chcesz otrzymać darmowy bilet, musisz go zarezerwować. Skontaktuj się z pracownikiem recepcji pod numerem telefonu **71 715 97 96**. Możesz też napisać e-maila i wysłać go na adres rezerwacje@nfm.wroclaw.pl.



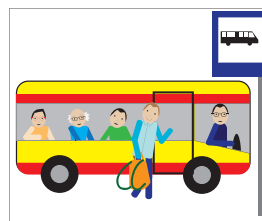
Pozostałe osoby z niepełnosprawnościami i ich opiekunowie mogą kupić bilet ulgowy.

Osoby na wózkach mogą wjechać na sale koncertowe. Więcej informacji na temat dostępności sal dla osób poruszających się na wózkach znajdziesz na stronie numer 103 i 104 Przewodnika WROMIK.

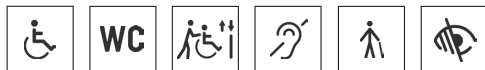


Więcej informacji na temat Narodowego Forum Muzyki znajdziesz na stronie www.nfm.wroclaw.pl

Dojazd autobusem i tramwajem. Musisz wsiąść na przystanku **Narodowe Forum Muzyki**.



Teatr Muzyczny Capitol

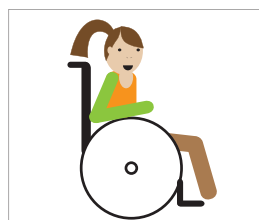


ulica Marszałka Józefa
Piłsudskiego 67
50-019 Wrocław
telefon: 71 789 04 51



Capitol to teatr muzyczny, gdzie możesz obejrzeć przedstawienia z muzyką i tańcem.

W Teatrze Muzycznym Capitol w każdej sali znajdują się 2 miejsca dla osób na wózkach. Balkony 1 i 2 są niedostępne dla osób na wózkach.

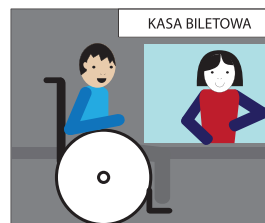


Osoby niewidome mogą odsłuchać spektakl dzięki audiodeskrypcji.
Osoby głuche mogą przeczytać napisy.



Na stronie www.teatr-capitol.pl w zakładce repertuar znajdziesz informacje o spektaklach z audiodeskrypcją

Osoby poruszające się na wózku zapłacą za swój bilet tyle ile kosztuje bilet 1 strefy. Opiekun osoby na wózku za swój bilet zapłaci 1 złoty. Opiekun usiądzie na widowni.



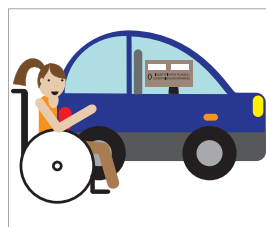
Dojazd autobusem lub tramwajem.
Musisz wysiąść na przystanku **Arkady/Capitol**.



Przy Galerii Handlowej Arkady
mieści się płatny parking.

Pamiętaj!

Jeśli masz Identyfikator „0”,
nie musisz płacić za parkowanie.



KINA

W kinach na terenie Wrocławia osoby
niewidome lub słabowidzące mogą skorzystać
z usługi audiodeskrypcji i odsłuchać opis
wyświetlanego filmu.



Można odsłuchać filmy w Centrum Kultury
Wrocław-Zachód oraz w Kinie Nowe Horyzonty.
Filmy przygotowane dla osób niewidomych lub
słabowidzących oznaczone są nazwą
Adapter – kino bez barier.



Kino Nowe Horyzonty



ulica Kazimierza Wielkiego 19a – 20
telefon: 71 786 65 66
adres e-mailowy: kino@kinonh.pl



Informacje o organizowanych wydarzeniach oraz repertuarze
kina, czyli wyświetlanych filmach znajdziesz na stronie
www.kinonh.pl

Dojazd do kina autobusem lub tramwajem.
Możesz wysiąść na przystanku **Rynek**
lub na przystanku **Narodowe Forum Muzyki**.



Raz w miesiącu, w niedzielę o godzinie 16.00 w sali kinowej numer 3 wyświetlane są filmy z audiodeskrypcją dla osób niewidomych i słabowidzących oraz z napisami dla osób głuchych.

KALENDARZ			
STYCZEŃ	LUTY	MARZEC	KWIECIEŃ
1 2 3 4 5 6 7	1 2 3 4 5 6 7	1 2 3 4 5 6 7	1 2 3 4 5 6 7
8 9 10 11 12 13 14	8 9 10 11 12 13 14	8 9 10 11 12 13 14	8 9 10 11 12 13 14
15 16 17 18 19 20 21	15 16 17 18 19 20 21	15 16 17 18 19 20 21	15 16 17 18 19 20 21
22 23 24 25 26 27 28	22 23 24 25 26 27 28	22 23 24 25 26 27 28	22 23 24 25 26 27 28
29 30 31	29 30 31	29 30 31	29 30 31
MAJ	CZERWIEC	LIPIEC	SIERPIEŃ
1 2 3 4 5 6 7	1 2 3 4 5 6 7	1 2 3 4 5 6 7	1 2 3 4 5 6 7
8 9 10 11 12 13 14	8 9 10 11 12 13 14	8 9 10 11 12 13 14	8 9 10 11 12 13 14
15 16 17 18 19 20 21	15 16 17 18 19 20 21	15 16 17 18 19 20 21	15 16 17 18 19 20 21
22 23 24 25 26 27 28	22 23 24 25 26 27 28	22 23 24 25 26 27 28	22 23 24 25 26 27 28
29 30 31	29 30 31	29 30 31	29 30 31
WRZESIEŃ	PAŹDZIERNIK	LISTOPAD	GRUDZIEŃ
1 2 3 4 5 6 7	1 2 3 4 5 6 7	1 2 3 4 5 6 7	1 2 3 4 5 6 7
8 9 10 11 12 13 14	8 9 10 11 12 13 14	8 9 10 11 12 13 14	8 9 10 11 12 13 14
15 16 17 18 19 20 21	15 16 17 18 19 20 21	15 16 17 18 19 20 21	15 16 17 18 19 20 21
22 23 24 25 26 27 28	22 23 24 25 26 27 28	22 23 24 25 26 27 28	22 23 24 25 26 27 28
29 30 31	29 30 31	29 30 31	29 30 31

Filmy wyświetlane dla osób z niepełnosprawnością znajdziesz pod nazwą **ADAPTER – kino bez barier**.

Więcej informacji na temat filmów z audiodeskrypcją i napisami znajdziesz na stronie www.kinonh.pl oraz na stronie www.fundacjakatarynka.pl.



Dolnośląskie Centrum Filmowe

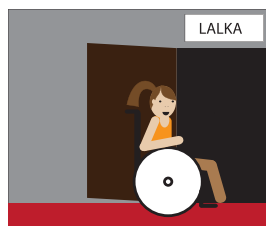


ulica Piłsudskiego 64a
50-020 Wrocław
telefon: 71 793 79 00
adres e-mailowy:
dcf@dcf.wroclaw.pl



Informacje o organizowanych wydarzeniach oraz repertuarze kina, znajdziesz na stronie www.dcf.wroclaw.pl

Jeśli jesteś osobą, która porusza się na wózku inwalidzkim możesz obejrzeć filmy w dwóch salach. Sale przystosowane do osób poruszających się na wózku inwalidzkim nazywają się Lalka i Warszawa.



Dojazd do kina autobusem lub tramwajem.
Musisz wysiąść na przystanku **Arkady/Capitol**



Multikino



Multikino®

Wrocław Pasaż Grunwaldzki
ulica Plac Grunwaldzki 22
50-363 Wrocław
telefon: 71 756 29 10

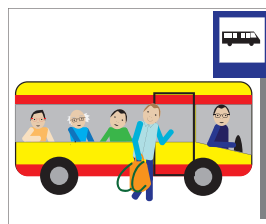
Kino znajduje się na 3 i 4 poziomie galerii handlowej.
Informacje o organizowanych wydarzeniach oraz repertuarze kina znajdziesz na stronie www.multikino.pl

Jeśli jesteś osobą z niepełnosprawnością i posiadasz legitymację osoby niepełnosprawnej możesz kupić bilet ulgowy.



Jeśli idziesz do kina z opiekunem, Twój opiekun musi kupić bilet normalny, czyli za pełną cenę.

Dojazd do kina autobusem lub tramwajem.
Musisz wysiąść na przystanku **Plac Grunwaldzki**.



Cinema City



**CINEMA
CITY**

Cinema City (czytaj: sinema sity) Korona
ulica Krzywoustego 126C

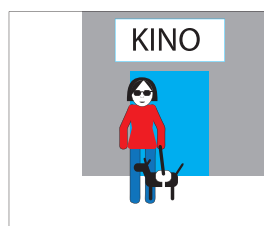
51-421 Wrocław

telefon: 71 323 60 00

adres e-mailowy: korona@cinema-city.pl

Kino znajduje się na parterze i 1 poziomie galerii handlowej.

Jeśli jesteś osobą niewidomą możesz wejść do kina z psem przewodnikiem. Jeśli poruszasz się na wózku, w salach kinowych znajdują się specjalne miejsca, z których możesz obejrzeć film.



Informacje o organizowanych wydarzeniach oraz repertuarze kina, znajdziesz na stronie www.cinema-city.pl/Korona

Dojazd do kina autobusem lub tramwajem. Musisz wysiąść na przystanku CH Korona.



Kino Helios



 **HELIOS**

Helios Magnolia Park
ulica Legnicka 58

54-204 Wrocław

telefon: 71 355 53 55

Kino znajduje się na 1 poziomie galerii handlowej.

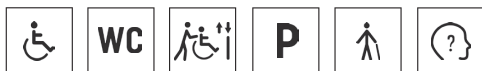
Informacje o organizowanych wydarzeniach oraz repertuarze kina znajdziesz na stronie www.helios.pl

Dojazd do kina autobusem lub tramwajem.
Musisz wysiąść na przystanku **Niedźwiedzia**.



CENTRA KULTURY I BIBLIOTEKI

BARBARA: infopunkt, kawiarnia, kultura



ulica Świdnicka 8b
50-067 Wrocław
adres e-mailowy:
barbara@wroclaw2016.pl



BARBARA to miejsce, w którym znajdziesz informacje na temat wydarzeń kulturalnych we Wrocławiu. W centrum informacji BARBARA znajduje się kawiarnia. Możesz tu spotkać wielu ciekawych ludzi.



Punkt informacji BARBARA był centrum obchodów Europejskiej Stolicy Kultury Wrocław 2016.

Informacje o organizowanych we Wrocławiu wydarzeniach kulturalnych znajdziesz na stronie www.wroclaw2016.pl/barbara.

Dojazd autobusem lub tramwajem.
Musisz wysiąść na przystanku **Świdnicka**.

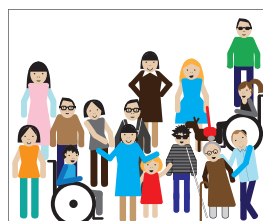


Wrocławskie Centrum Rozwoju Społecznego



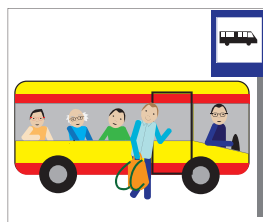
plac Dominikański 6
50-159 Wrocław
telefon: 71 772 49 00
adres e-mailowy: info@wcrs.wroclaw.pl

Wrocławskie Centrum Rozwoju Społecznego prowadzi działania kulturalne, edukacyjne skierowane dla młodzieży, seniorów i całych rodzin. Zajmuje się wolontariatem.



Więcej informacji na temat Wrocławskiego Centrum Rozwoju Społecznego znajdziesz na stronie www.wcrs.wroclaw.pl.

Dojazd autobusem lub tramwajem.
Musisz wysiąść na przystanku **Galeria Dominikańska**.



Jeśli przyjedziesz samochodem możesz zaparkować na parkingu od ulicy Janickiego.

Centrum Kultury Wrocław – Zachód, w skrócie CKWZ



ulica Chociebuska 4-6

54-433 Wrocław

telefon: 71 354 46 60

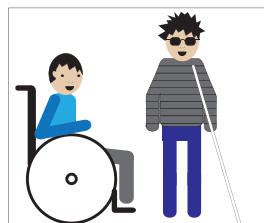
adres e-mailowy: biuro@ckwz.art.pl



W CKWZ można obejrzeć filmy lub przedstawienia teatralne. CKWZ organizuje wiele koncertów. Można wziąć udział w różnego rodzaju warsztatach, na przykład w warsztacie gry na gitarze.



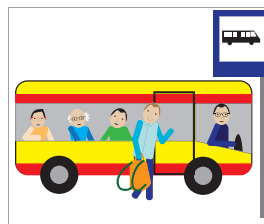
Jeśli jesteś osobą niewidomą lub słabowidzącą możesz za darmo wypożyczyć filmy z audiodeskrypcją. Centrum Kultury Wrocław – Zachód jest przystosowane do potrzeb osób poruszających się na wózkach.



Więcej informacji na temat działań Centrum Kultury Wrocław-Zachód znajdziesz na stronie www.ckwz.art.pl.

Dojazd autobusem.

Musisz wysiąść na przystanku **Chociebuska**.



Wrocławski Klub Anima



ulica Pilczycka 47

54-150 Wrocław

telefon: 71 351 12 71

adres e-mailowy: anima@klubanima.pl

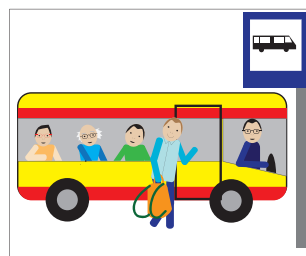
We Wrocławskim Klubie Anima spotykają się osoby, które interesują się teatrem, muzyką i plastyką.



Jeśli interesujesz się teatrem i muzyką, w Klubie Anima możesz poznać wielu ciekawych ludzi.

Więcej informacji na temat działań Wrocławskiego Klubu Anima znajdziesz na stronie www.klubanima.pl.

Dojazd tramwajem. Musisz wysiąść na przystanku **Pilczycka (Anima)**.



SENSoR Zachodnia 1



ulica Zachodnia 1

53-643 Wrocław

telefon komórkowy: 669 664 226

adres e-mailowy:

biuro@onisprawni.pl

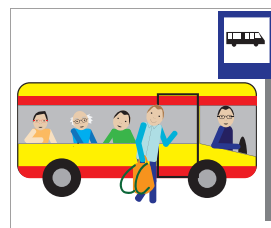


SENSoR to miejsce stworzone przez **Fundację Wspierania Aktywności Lokalnej FALA**. Fundacja FALA chce stworzyć Spółdzielnię Socjalną, w której będą pracować i spędzać czas osoby z niepełnosprawnościami.

W SENSoRze odbywają się warsztaty teatralne i inne ciekawe spotkania.

Więcej informacji na temat działań SENSoR Zachodnia 1 znajdziesz na profilu facebook pod adresem **sensor.zachodnia1**

Dojazd autobusem. Musisz wysiąść na przystanku **Inowrocławska**.



Świetlica Na Szewskiej



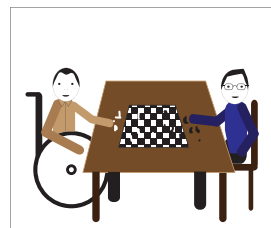
ulica Szewska 66/67

50-139 Wrocław

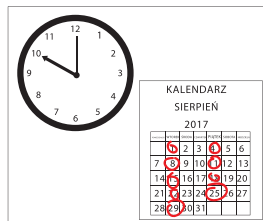
telefon komórkowy: 603 765 771

adres e-mailowy: biuro@kkn.wroclaw.pl

Świetlica Na Szewskiej jest prowadzona przez Klub Kibiców Niepełnosprawnych. W świetlicy możesz spotkać się z ciekawymi ludźmi, na przykład sportowcami, urzędnikami. Możesz pograć w gry planszowe, obejrzeć film lub mecz w telewizji. W świetlicy odbywają się też zawody gier komputerowych.



Na spotkania w świetlicy możesz przychodzić dwa razy w tygodniu:
we wtorki od godziny 15.00 do 19.00
i w piątki od godziny 15.00 do 20.00.



Więcej informacji na temat działań Świetlicy
Na Szewskiej znajdziesz na stronie www.kkn.wroclaw.pl

Dojazd tramwajem. Możesz wysiąść na
przystanku **Wita Stwosza**
lub na przystanku **Plac Nowy Targ**.



Centrum Rozwoju Zawodowego Krzywy Komin



ulica Dubois 33-35a

50-207 Wrocław

telefon: 71 753 44 30

adres e-mailowy: biuro@krzywykomin.pl



**KRZYWY
KOMIN**
CENTRUM
ROZWOJU
ZAWODOWEGO

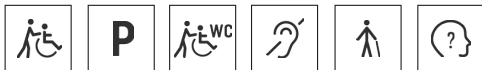
Centrum Rozwoju Zawodowego „Krzywy Komin”
organizuje szkolenia i warsztaty,
które dotyczą edukacji i kultury.

Więcej informacji na temat działań
Centrum Rozwoju Zawodowego „Krzywy Komin”
znajdziesz na stronie www.krzywykomin.pl.

Dojazd autobusem lub tramwajem.
Musisz wysiąść na przystanku **Pomorska**.



Biblioteki



Filie, czyli biblioteki należące do Miejskiej Biblioteki Publicznej ułatwiają wypożyczenie książek osobom chorym i osobom z niepełnosprawnościami.

Osoby te mogą poprosić o dostarczenie czasopism, książek papierowych oraz książek mówionych do domu.



Poniżej znajduje się lista bibliotek, które są **Bibliotekami Bez Barrier**. To znaczy, że są dostosowane do potrzeb osób poruszających się na wózkach.

BIBLIOTEKA GŁÓWNA

ulica Sztabowa 98

53-310 Wrocław

telefon: 71 364 69 68

adres e-mailowy: mbp00@bibliotea.wroc.pl

FILIA NUMER 1

ulica Sztabowa 98

53-310 Wrocław

telefon: 71 347 12 70

adres e-mailowy: mbp01@biblioteka.wroc.pl

FILIA NUMER 3

ulica Morelowskiego 43

52-429 Wrocław

telefon: 71 347 12 78

adres e-mailowy: mbp03@biblioteka.wroc.pl

FILIA NUMER 4**ulica Wieczysta 105****50-550 Wrocław**

telefon: 71 364 69 70

adres e-mailowy: mbp04@biblioteka.wroc.pl

FILIA NUMER 6**ulica Lwowska 21****53-515 Wrocław**

telefon: 71 364 69 65

adres e-mailowy: mbp06@biblioteka.wroc.pl

FILIA NUMER 7**ulica Suwalska 3****54-104 Wrocław**

telefon: 71 712 00 13

adres e-mailowy: mbp07@biblioteka.wroc.pl

FILIA NUMER 9**ulica Wielkopolska 16****54-027 Wrocław**

telefon: 71 354 72 72

adres e-mailowy: mbp09@biblioteka.wroc.pl

FILIA NUMER 10**ulica Jelenia 7****54-231 Wrocław**

telefon: 71 354 72 70

adres e-mailowy: mbp10@biblioteka.wroc.pl

FILIA NUMER 11**ulica Krzywoustego 286****51-312 Wrocław**

telefon: 71 777 99 44, wewnętrzny 1

adres e-mailowy: mbp11@biblioteka.wroc.pl

FILIA NUMER 12**ulica Piłsudskiego 105****50-085 Wrocław**

telefon: 71 347 12 63

adres e-mailowy: mbp12@biblioteka.wroc.pl

FILIA NUMER 16**ulica Kolista 17****54-151 Wrocław**

telefon: 71 354 72 75

adres e-mailowy: mbp16@biblioteka.wroc.pl

FILIA NUMER 17**ulica Gałczyńskiego 8****52-214 Wrocław**

telefon: 71 368 74 02

adres e-mailowy: mbp17@biblioteka.wroc.pl

FILIA NUMER 18**ulica Grabiszyńska 236a****53-236 Wrocław**

telefon: 71 364 69 62

adres e-mailowy: mbp18@biblioteka.wroc.pl

FILIA NUMER 20**ulica Majakowskiego 34/1a****54-317 Wrocław**

telefon: 71 354 72 60

adres e-mailowy: mbp20@biblioteka.wroc.pl

FILIA NUMER 22**ulica Chociebuska 8-10****54-433 Wrocław**

telefon: 71 354 72 67

adres e-mailowy: mbp22@biblioteka.wroc.pl

FILIA NUMER 23**ulica Bulwar Ikarą 29-31****54-129 Wrocław**

telefon: 71 354 72 64

adres e-mailowy: mbp23@biblioteka.wroc.pl

FILIA NUMER 29**ulica Reja 1****50-338 Wrocław**

telefon: 71 326 60 63

adres e-mailowy: mbp29@biblioteka.wroc.pl

FILIA NUMER 37**ulica Sempołowskiej 54a****51-665 Wrocław**

telefon: 71 347 12 77

adres e-mailowy: mbp37@biblioteka.wroc.pl

FILIA NUMER 40**ulica Przybyszewskiego 59****51-151 Wrocław**

telefon: 71 325 58 25

adres e-mailowy: mbp40@biblioteka.wroc.pl

FILIA NUMER 42**ulica Serbska 5a****51-113 Wrocław**

telefon: 71 326 60 72

adres e-mailowy: mbp42@biblioteka.wroc.pl

FILIA NUMER 44**ulica Powstańców Śląskich 210****53-140 Wrocław**

telefon: 71 347 12 60

adres e-mailowy: mbp44@biblioteka.wroc.pl

MEDIATEKA – FILIA NUMER 58

Plac Teatralny 5

50-051 Wrocław

telefon: 71 347 12 68 i 71 347 12 82

adres e-mailowy: mediateka@biblioteka.wroc.pl

Z Mediateki możesz wypożyczyć książki, filmy DVD, filmy BLU-RAY, płyty muzyczne, audiobooki, gry planszowe oraz elektroniczne programy edukacyjne.

W Mediatece możesz mieć dostęp do ebooków, czyli elektronicznych książek.



MULTICENTRUM

ulica Powstańców Śląskich 210

53-140 Wrocław

telefon: 71 364 69 66

adres e-mailowy: multicentrum2@biblioteka.wroc.pl

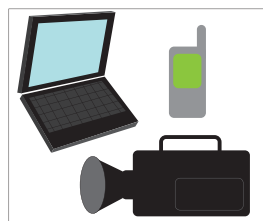


W MultiCentrum organizowane są zajęcia dla dzieci i młodzieży. Mogą tu rozwijać swoje zdolności techniczne związane z **multimediami**.

Multimedia to urządzenia do pisania, tworzenia dźwięku lub nagrywania obrazu.



Zajęcia odbywają się w czasie wolnym od nauki, na przykład w wakacje i w weekendy.



FAMA CENTRUM BIBLIOTECZNO-KULTURALNE
ulica Bolesława Krzywoustego 286
51-312 Wrocław
Dzielnica Psie-Pole
telefon: 71 777 99 44
adres e-mailowy: biuro@fama.wroc.pl

W Famie odbywają się zajęcia dotyczące literatury, filmu, muzyki.



FESTIWALE I INNE CYKLICZNE WYDARZENIA KULTURALNE

Noc Muzeów

W 3 weekend maja we Wrocławiu oraz w wielu miastach w Europie odbywa się Noc Muzeów. W ten dzień możesz zwiedzać różne muzea i inne instytucje do późnych godzin wieczornych. Wejście do muzeum lub instytucji jest bezpłatne. Nie musisz kupować biletu.



Noc Muzeów jest związana ze Świętem Muzealnika, czyli osoby, która pracuje w muzeum.

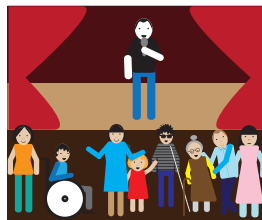
Aby osoby zwiedzające muzea i inne instytucje mogły do nich dojechać, w mieście zorganizowane są dodatkowe przejazdy komunikacją miejską.



Więcej informacji na temat Nocy Muzeów znajdziesz na stronie www.wroclaw.pl.

3-Majówka we Wrocławiu i Gitarowy Rekord Guinnessa

W długi weekend w maju na **Pergoli** przy **Hali Stulecia** odbywa się impreza na świeżym powietrzu. W te dni organizowane są różne koncerty. Wrocławska Pergola jest dostosowana do potrzeb osób poruszających się na wózkach.



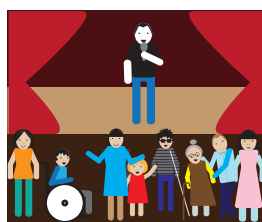
W dniu 1 maja na wrocławskim rynku możesz posłuchać utworu Jimiego Hendrixa **Hej, Joe**. Na Rynek przychodzi bardzo wielu ludzi, którzy razem grają na gitarach utwór Hej, Joe. Jeśli znasz ten utwór i potrafisz go zagrać na gitarze, możesz dołączyć do pozostałych osób.



Więcej informacji o 3-Majówce oraz Gitarowym Rekordzie Guinnessa znajdziesz na stronach www.3-majowka.pl i www.heyjoe.pl.

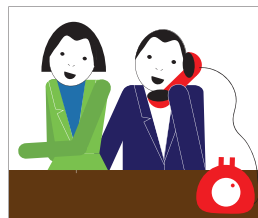
Juwenalia

Juwenalia to święto studentów. W czasie trwania Juwenaliów możesz pójść na koncert lub wziąć udział w jakiejś grze miejskiej. Każda uczelnia we Wrocławiu organizuje swoje Juwenalia.



Więcej informacji o Juwenaliach znajdziesz na stronie www.wroclaw.pl.

Jeśli chcesz wiedzieć, które miejsca są przystosowane do potrzeb osób z niepełnosprawnościami, skontaktuj się z pełnomocnikiem studentów z niepełnosprawnościami. Jeśli nie wiesz jak to zrobić, poproś o pomoc bliską osobę.



Europa na widelcu

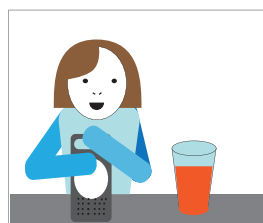
Europa na widelcu to wydarzenie, które odbywa się we Wrocławiu na początku czerwca. Festiwal Europa na widelcu trwa kilka dni.

W czasie festiwalu można spróbować jedzenia z różnych krajów w Europie. Organizowane są spotkania dotyczące zdrowego odżywiania. Możesz też wziąć udział w warsztatach, na których nauczysz się gotowania.

Większość atrakcji odbywa się na wrocławskim rynku.

Więcej informacji na temat Festiwalu Europa na widelcu znajdziesz na stronie www.enw.smakiwroclawia.pl.

KALENDARZ CZERWIEC 2017						
pon	wto	śro	czw	pt	sob	nie
	1	2	3	4	5	6
7	8	9	10	11	12	13
14	15	16	17	18	19	20
21	22	23	24	25	26	27
28	29	30				



Międzynarodowy Festiwal Filmowy T-Mobile Nowe Horyzonty

Międzynarodowy Festiwal Filmowy odbywa się pod koniec lipca i na początku sierpnia.

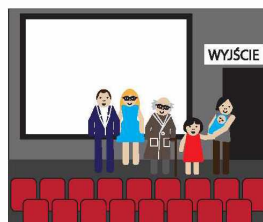
W czasie festiwalu do Wrocławia przyjeżdża wielu znanych reżyserów z całego świata.

W tym czasie w Kinie Nowe Horyzonty można obejrzeć dużo ciekawych filmów.

Każdego wieczoru o godzinie 22.00 na wrocławskim rynku wyświetlane są filmy. Można je obejrzeć za darmo.

Więcej informacji o Festiwalu Filmowym T-Mobile Nowe Horyzonty znajdziesz na stronie www.nowehoryzonty.pl

KALENDARZ			
STYCZEŃ	LUTY	MARZEC	KWIECIEŃ
1234567 8 9 10 11 12 13 14 15 16 17 18 19 20 21 22 23 24 25 26 27 28 29 30 31	1234567 8 9 10 11 12 13 14 15 16 17 18 19 20 21 22 23 24 25 26 27 28 29 30 31	1234567 8 9 10 11 12 13 14 15 16 17 18 19 20 21 22 23 24 25 26 27 28 29 30 31	1234567 8 9 10 11 12 13 14 15 16 17 18 19 20 21 22 23 24 25 26 27 28 29 30 31
MAJ	CZERWIEC	LIPIEC	SIERPIEŃ
1234567 8 9 10 11 12 13 14 15 16 17 18 19 20 21 22 23 24 25 26 27 28 29 30 31	1234567 8 9 10 11 12 13 14 15 16 17 18 19 20 21 22 23 24 25 26 27 28 29 30 31	1234567 8 9 10 11 12 13 14 15 16 17 18 19 20 21 22 23 24 25 26 27 28 29 30 31	1234567 8 9 10 11 12 13 14 15 16 17 18 19 20 21 22 23 24 25 26 27 28 29 30 31
WRZEŚNIEN	PAŹDZIERNIK	LISTOPAD	GRUDZIEŃ
1234567 8 9 10 11 12 13 14 15 16 17 18 19 20 21 22 23 24 25 26 27 28 29 30 31	1234567 8 9 10 11 12 13 14 15 16 17 18 19 20 21 22 23 24 25 26 27 28 29 30 31	1234567 8 9 10 11 12 13 14 15 16 17 18 19 20 21 22 23 24 25 26 27 28 29 30 31	1234567 8 9 10 11 12 13 14 15 16 17 18 19 20 21 22 23 24 25 26 27 28 29 30 31



ADAPTER – kino bez barier

W Kinie Nowe Horyzonty raz w miesiącu, w niedzielę o godzinie 16.00 w sali kinowej numer 3 wyświetlane są filmy z audiodeskrypcją dla osób niewidomych i słabowidzących.



Osoby niewidome i słabowidzące mogą założyć słuchawki aby odsłuchać opis filmu.
Osoby głuche mogą przeczytać napisy.

Bilet do kina kosztuje 6 złotych.



Bilet można kupić w kasie Kina Nowe Horyzonty lub zarezerwować przez internet. Trzeba napisać e-maila i wysłać go na adres fundacja.katarynka@gmail.com.



Więcej informacji o filmach wyświetlanych w Kinie Nowe Horyzonty znajdziesz na stronach www.kinonh.pl i www.fundacjakatarynka.pl.



Festiwal Aktorstwa Filmowego

Festiwal Aktorstwa Filmowego jest organizowany aby uczcić pamięć Tadeusza Szymkowskiego. Tadeusz Szymków był aktorem Teatru Polskiego we Wrocławiu.

W czasie Festiwalu Aktorstwa Filmowego można obejrzeć wiele ciekawych filmów. Filmy są wyświetlane w Dolnośląskim Centrum Filmowym oraz w Centrum Technologii Audiowizualnych we Wrocławiu.

Więcej informacji na temat Festiwalu Aktorstwa Filmowego znajdziesz na stronie www.festiwalaktorstwa.pl.



Wratlavia Cantans

Wratlavia Cantans to bardzo ważny festiwal muzyczny, który odbywa się we wrześniu.



Koncerty muzyki klasycznej odbywają się głównie we Wrocławiu w Narodowym Forum Muzyki. Koncertów można też posłuchać w innych miastach na Dolnym Śląsku.

Więcej informacji na temat festiwalu Wratlavia Cantans znajdziesz na stronie www.wratlviacantans.pl.



Jazz nad Odrą

Jeśli lubisz słuchać jazzu (czytaj dżezu), możesz pójść na Festiwal Jazz nad Odrą. Festiwal odbywa się co roku w kwietniu.

Więcej informacji na temat festiwalu Jazz nad Odrą znajdziesz na stronie www.jazznadodra.pl



Przegląd Piosenki Aktorskiej

W czasie trwania Przeglądu Piosenki Aktorskiej możesz pójść na koncert lub przedstawienie muzyczne.



W czasie trwania Przeglądu Piosenki Aktorskiej odbywa się **Konkurs Aktorskiej Interpretacji Piosenki**. Podczas konkursu aktorzy przedstawiają swoją wersję wybranego utworu muzycznego. Zwycięzcę konkursu wybierają znani aktorzy, piosenkarze i muzycy.

Przeгляд Piosenki Aktorskiej odbywa się w Teatrze Muzycznym Capitol. Teatr jest przystosowany do potrzeb osób z niepełnosprawnościami.

Więcej informacji na temat Przeglądu Piosenki Aktorskiej znajdziesz na stronie www.ppa.wroclaw.pl.

Europejska Noc Literatury

W trakcie trwania Europejskiej Nocy Literatury możesz posłuchać jak znani pisarze czytają książki w różnych miejscach we Wrocławiu.

Udział w tym wydarzeniu jest bezpłatny.

Nie trzeba kupować biletu.

Warto przyjść 15 minut przed czasem, aby zająć miejsce.

Więcej informacji na temat Europejskiej Nocy Literatury znajdziesz na stronie www.wroclaw2016.pl/enl.

Na stronie sprawdzisz miejsca, które są przystosowane do potrzeb osób poruszających się na wózkach.

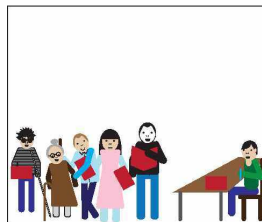


Międzynarodowy Festiwal Kryminału

Każdego roku w maju we Wrocławiu odbywa się festiwal dotyczący literatury kryminalnej.

W czasie festiwalu organizowane są spotkania z autorami książek kryminalnych. Można pójść na wykład lub pograć w grę miejską.

Organizowane są warsztaty o tym, jak pisać kryminały. Więcej informacji na temat Międzynarodowego Festiwalu Kryminału znajdziesz na stronie www.festiwal.portalkryminalny.pl



Targi Książki

Targi Książki organizuje Wrocławski Dom Literatury. Na Targach Książki wiele księgarń i wydawnictw prezentuje i sprzedaje książki.

Osoby, które odwiedzają Targi mogą obejrzeć i kupić wiele ciekawych książek.



Wrocławski Dom Literatury

W czerwcu odbywają się Targi Książki dla Dzieci i Młodzieży **DOBRE STRONY**. W grudniu odbywają się Wrocławskie Targi Dobrych Książek. W czasie trwania targów organizowane są konkursy na najlepszą książkę.

Więcej informacji na temat Targów Książki znajdziesz na stronie www.domliteratury.pl.

KALENDARZ			
1234567 8 9 10 11 12 13 14 15 16 17 18 19 20 21 22 23 24 25 26 27 28 29 30 31	1234567 8 9 10 11 12 13 14 15 16 17 18 19 20 21 22 23 24 25 26 27 28 29 30 31	1234567 8 9 10 11 12 13 14 15 16 17 18 19 20 21 22 23 24 25 26 27 28 29 30 31	1234567 8 9 10 11 12 13 14 15 16 17 18 19 20 21 22 23 24 25 26 27 28 29 30 31
1234567 8 9 10 11 12 13 14 15 16 17 18 19 20 21 22 23 24 25 26 27 28 29 30 31	1234567 8 9 10 11 12 13 14 15 16 17 18 19 20 21 22 23 24 25 26 27 28 29 30 31	1234567 8 9 10 11 12 13 14 15 16 17 18 19 20 21 22 23 24 25 26 27 28 29 30 31	1234567 8 9 10 11 12 13 14 15 16 17 18 19 20 21 22 23 24 25 26 27 28 29 30 31
1234567 8 9 10 11 12 13 14 15 16 17 18 19 20 21 22 23 24 25 26 27 28 29 30 31	1234567 8 9 10 11 12 13 14 15 16 17 18 19 20 21 22 23 24 25 26 27 28 29 30 31	1234567 8 9 10 11 12 13 14 15 16 17 18 19 20 21 22 23 24 25 26 27 28 29 30 31	1234567 8 9 10 11 12 13 14 15 16 17 18 19 20 21 22 23 24 25 26 27 28 29 30 31
1234567 8 9 10 11 12 13 14 15 16 17 18 19 20 21 22 23 24 25 26 27 28 29 30 31	1234567 8 9 10 11 12 13 14 15 16 17 18 19 20 21 22 23 24 25 26 27 28 29 30 31	1234567 8 9 10 11 12 13 14 15 16 17 18 19 20 21 22 23 24 25 26 27 28 29 30 31	1234567 8 9 10 11 12 13 14 15 16 17 18 19 20 21 22 23 24 25 26 27 28 29 30 31
1234567 8 9 10 11 12 13 14 15 16 17 18 19 20 21 22 23 24 25 26 27 28 29 30 31	1234567 8 9 10 11 12 13 14 15 16 17 18 19 20 21 22 23 24 25 26 27 28 29 30 31	1234567 8 9 10 11 12 13 14 15 16 17 18 19 20 21 22 23 24 25 26 27 28 29 30 31	1234567 8 9 10 11 12 13 14 15 16 17 18 19 20 21 22 23 24 25 26 27 28 29 30 31
1234567 8 9 10 11 12 13 14 15 16 17 18 19 20 21 22 23 24 25 26 27 28 29 30 31	1234567 8 9 10 11 12 13 14 15 16 17 18 19 20 21 22 23 24 25 26 27 28 29 30 31	1234567 8 9 10 11 12 13 14 15 16 17 18 19 20 21 22 23 24 25 26 27 28 29 30 31	1234567 8 9 10 11 12 13 14 15 16 17 18 19 20 21 22 23 24 25 26 27 28 29 30 31





SPORT I REKREACJA

SPORT I REKREACJA

Bilety na wydarzenia sportowe

Jeśli jesteś osobą z niepełnosprawnością i chcesz dostać darmowy bilet na mecz lub inne wydarzenie sportowe, napisz e-maila do Rzecznika do spraw Osób Niepełnosprawnych.



Darmowe bilety wstępu dostaną te osoby, które jako pierwsze wyślą e-maila.

Adres e-mailowy Rzecznika to:
bartlomiej.skrzynski@um.wroc.pl

Mecze Wrocławskiego Klubu Sportowego Śląsk Wrocław

Jeśli jesteś osobą z niepełnosprawnością możesz dostać za darmo bilet na mecz Wrocławskiego Klubu Sportowego Śląsk Wrocław.



Możesz skontaktować się z Klubem Kibiców Niepełnosprawnych. Zadzwoń pod numer telefonu komórkowego **792 930 094**.



Możesz też napisać e-maila. W e-mailu napisz swoje imię i nazwisko i wyślij go na adres bilety@kkn.wroclw.pl.

Jeśli wybierasz się na mecz z opiekunem, w e-mailu napisz też imię i nazwisko opiekuna. Twój opiekun otrzyma bilet wstępu na mecz za darmo.



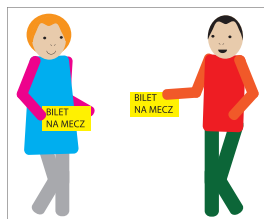
Żużel

Jeśli jesteś osobą z niepełnosprawnością i chcesz kupić lub dostać za darmo bilet na mecz Wrocławskiego Towarzystwa Sportowego Sparta Wrocław, napisz i wyślij e-maila do Rzecznika do spraw Osób Niepełnosprawnych.



Adres e-mailowy Rzecznika to:
bartlomiej.skrzynski@um.wroc.pl

Jeśli jesteś osobą ze znacznym stopniem niepełnosprawności, dostaniesz dla siebie i Twojego opiekuna bezpłatne bilety na mecz. Jeśli poruszasz się na wózku inwalidzkim dostaniesz przepustkę na parking.

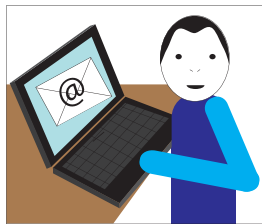


Siatkówka

Jeśli jesteś osobą z niepełnosprawnością możesz za darmo dostać bilet na mecz Klubu Siatkarskiego Impel Wrocław. Twój opiekun również dostanie darmowy bilet. Darmowy bilet możesz wykorzystać na mecze, które odbywają się w **Hali Orbita we Wrocławiu** lub w **Centrum Sportu i Rekreacji w Jelczu Laskowicach**.



Jeśli wybierasz się na mecz z większą grupą osób, wyślij swoje zgłoszenie na adres kontakt@impelwroclaw.pl.
Więcej informacji na temat Klubu Siatkarskiego Impel Wrocław znajdziesz na stronie www.impelwroclaw.pl.

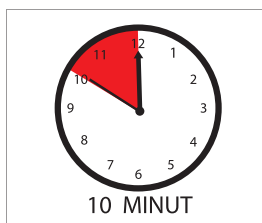


Audiodeskrypcja na stadionach

Osoby niewidome lub słabowidzące na Stadionie Miejskim mogą założyć słuchawki aby posłuchać meczu piłki nożnej. Mogą też posłuchać meczów żużlowych na Stadionie Olimpijskim.



10 minut przed rozpoczęciem meczu trzeba ustawić radio lub telefon komórkowy z radiem na częstotliwość **97fm**. Wtedy można posłuchać co dzieje się na meczu.
Jeśli nie wiesz jak ustawić radio na odpowiednią częstotliwość, poproś o pomoc bliską osobę.



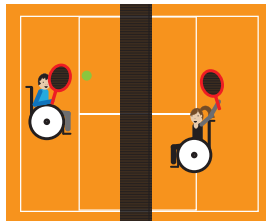
Osoby niewidome lub słabowidzące mają możliwość wystuchania meczów dzięki Fundacji na Rzecz Rozwoju Audiodeskrypcji KATARYNKA i Miejskiemu Ośrodkowi Pomocy Społecznej we Wrocławiu.



CYKLICZNE WYDARZENIA SPORTOWE

Wrocław Cup

Wrocław Cup to międzynarodowy turniej tenisa, w którym grają osoby poruszające się na wózkach.



Turniej Wrocław Cup organizuje Dolnośląskie Stowarzyszenie Sportowców Niepełnosprawnych AKTYWNI.

Turnieje odbywają się w **Centrum Tenisowym Redeco** przy ulicy Józefa Hallera.



Więcej informacji na temat Wrocław Cup znajdziesz na stronie www.wroclawcup.pl.

TURGOL

TURGOL to Turniej Piłki Nożnej. Odbывается każdego roku we wrześniu na Polach Marsowych Stadionu Olimpijskiego Akademii Wychowania Fizycznego przy ulicy Mickiewicza.



Turniej organizowany jest przez Dolnośląskie Stowarzyszenie Pomocy Dzieciom i Młodzieży z Mózgowym Porażeniem Dziecięcym Ostoja.



Więcej informacji na temat Turnieju Piłki Nożnej znajdziesz na stronie www.ostoja.org.pl.

OBIEKTY SPORTOWE

Stadion Wrocław



ulica Ślaska 1

54-118 Wrocław

telefon: 71 776 80 00 i 71 776 80 11

adres e-mailowy:

biuro@stadionwroclaw.pl



Na stadionie znajdują się 204 miejsca dla osób poruszających się na wózkach i ich asystentów.

W barach na stadionie znajdują się stoliki z obniżonymi blatami, aby osoby poruszające się na wózkach mogły z nich skorzystać.



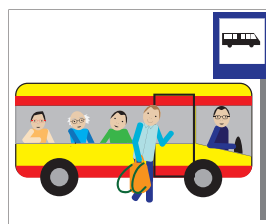
Przy głównym wejściu na stadion od ulicy Lotniczej znajdują się miniatury różnych polskich stadionów. Są to miniatury stadionów z Wrocławia, Poznania, Gdańska i Warszawy. Osoby niewidome mogą przeczytać opisy miniatur w alfabecie Braille'a (czytaj brajla).



Więcej informacji na temat Stadionu Wrocław znajdziesz na stronie www.stadionwroclaw.pl.

Dojazd autobusem lub tramwajem.

Możesz wysiąść na przystanku **Stadion Wrocław (Królewiecka)** lub na przystanku **Stadion Wrocław (Lotnicza)**.



Stadion Olimpijski



**Aleja Ignacego Jana
Paderewskiego 35
51-612 Wrocław**



Ze stadionu najczęściej korzysta klub żużlowy Sparta Wrocław oraz drużyna futbolu amerykańskiego Panthers (czytaj panthers) Wrocław.

Dojazd autobusem lub tramwajem.
Musisz wysiąść na przystanku
Stadion Olimpijski.



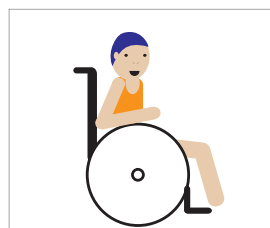
Wrocławski Park Wodny – Aquapark



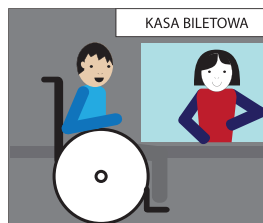
**ulica Borowska 99
50-558 Wrocław**
telefon: 71 771 15 11
adres e-mailowy:
informacja@aquapark.wroc.pl



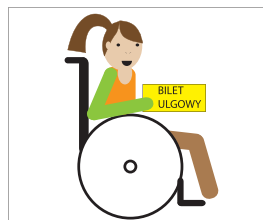
Wrocławski Park Wodny jest przystosowany do potrzeb osób z niepełnosprawnościami. Na basenie znajdują się wózki inwalidzkie.



Jeśli jesteś osobą z niepełnosprawnością możesz kupić bilet ulgowy do Parku Wodnego. Jeśli potrzebujesz stałego wsparcia opiekuna, Twój opiekun może wejść za darmo.



Jeśli nie potrzebujesz stałego wsparcia opiekuna, ale zdecydowałeś się pójść z kolegą, twój kolega może kupić bilet ulgowy.



Więcej informacji na temat Wrocławskiego Parku Wodnego - Aquapark znajdziesz na stronie www.aquapark.wroc.pl.

Dojazd autobusem.
Musisz wysiąść na przystanku **Borowska**.



Centra Redeco



Centra Redeco to ośrodki sportowe, gdzie znajdują się na przykład baseny, hale tenisowe. Wszystkie centra są przystosowane do potrzeb osób z niepełnosprawnościami.

CENTRUM BASENOWO-SPORTOWE REDECO

ulica Rogowska 52a

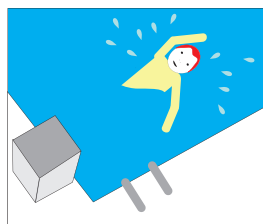
54-440 Wrocław

telefon: 71 359 77 77, 71 357 63 59

adres e-mailowy: biuro@redecopl

Dojazd autobusem.

Musisz wysiąść na przystanku **Nowy Dwór (Rogowska)**.



CENTRUM TENISOWE REDECO

ulica Generała Józefa Hallera 81a,

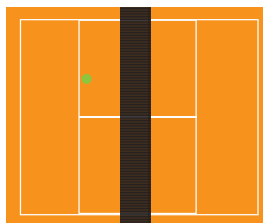
53-325 Wrocław

telefon: 71 338 09 73, 71 338 09 74

adres e-mailowy: tenis@redecopl

Dojazd autobusem lub tramwajem.

Musisz wysiąść na przystanku **Mielecka**.



CENTRUM SQUASHA REDECO

ulica Strzegomska 210-212

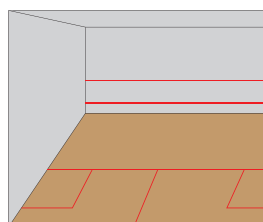
54-432 Wrocław

telefon: 71 722 41 71, 71 722 41 72

adres e-mailowy: squash@redecopl

Dojazd autobusem.

Musisz wysiąść na przystanku **Nowy Dwór**.



Pływalnia Orbita



ulica Wejherowska 24

54-238 Wrocław

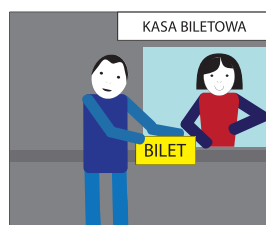
telefon komórkowy: 782 270 182

adres e-mailowy:

recepcja.plywalnia@spartan.wroc.pl

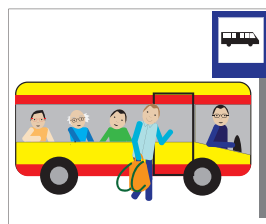


Jeśli jesteś osobą z niepełnosprawnością, możesz kupić bilet ulgowy na pływalnię. Musisz mieć ze sobą orzeczenie o niepełnosprawności. Twój opiekun również może kupić bilet ulgowy.



Więcej informacji o Pływalni Orbita znajdziesz na stronie www.spartan.wroc.pl.

Dojazd autobusem lub tramwajem.
Musisz wsiąść na przystanku **Kwiska**.



Wrocławski Tor Wyścigów Konnych Partynice



ulica Zwycięska 2

53-033 Wrocław

telefon: 71 339 83 64

adres e-mailowy:

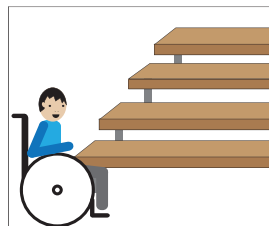
biuro@torpartynice.pl



Na Wrocławski Tor Wyścigów Konnych nie musisz kupować biletu.

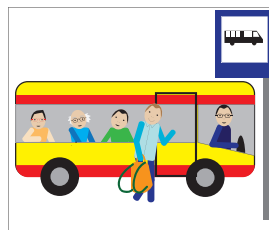


Wrocławski Tor Wyścigów Konnych jest przystosowany do potrzeb osób poruszających się na wózkach. Niedostępne dla osób na wózkach są trybuny.



Więcej informacji na temat Wrocławskiego Toru Wyścigów Konnych znajdziesz na stronie www.torpartynice.pl.

Dojazd autobusem.
Musisz wsiąść na przystanku **Husarska**.



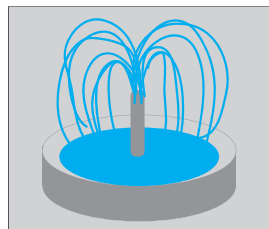
Hydropolis



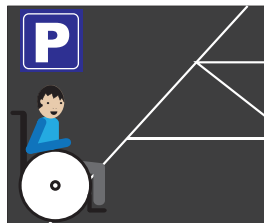
ulica Na Grobli 19-21
50-001 Wrocław
telefon: 71 340 95 15



Hydropolis to miejsce, w którym dowiesz się ciekawych informacji na temat wody. Informacje o wodzie przedstawiane są z użyciem nowoczesnych technik.

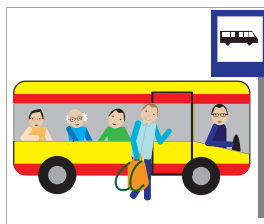


Cała wystawa jest przystosowana do potrzeb osób z niepełnosprawnościami. Na terenie Hydropolis znajduje się parking samochodowy dla osób z niepełnosprawnościami oraz dla autokarów.



Więcej informacji na temat Hydropolis znajdziesz na stronie www.hydropolis.pl.

Dojazd autobusem lub tramwajem. Możesz wysiąść na przystanku **Plac Zgody** lub na przystanku **Plac Wróblewskiego**.



Ogrody Doświadczeń – Humanitarium



**Kampus Pracze Wrocławskiego
Centrum Badań EIT+
ulica Stabłowicka 147a
54-066 Wrocław**

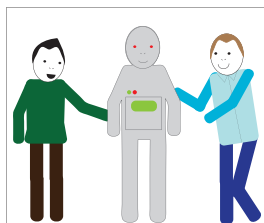
telefon: 71 734 73 11

telefon komórkowy: 727 663 308

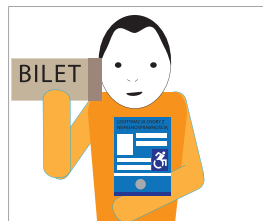
adres e-mailowy: info@humanitarium.pl



Humanitarium to park rozrywki edukacyjnej dla dzieci i dorosłych. Humanitarium jest przystosowane do potrzeb osób z niepełnosprawnościami.



Jeśli jesteś osobą z niepełnosprawnością możesz kupić bilet ulgowy. Musisz mieć ze sobą orzeczenie o niepełnosprawności, dokument ze zdjęciem na przykład dowód osobisty lub legitymację osoby niepełnosprawnej.



Jeśli jesteś osobą ze znacznym stopniem niepełnosprawności, do Humanitarium możesz wejść z asystentem. Asystent nie musi kupować biletu.



Więcej informacji na temat Humanitarium znajdziesz na stronie www.humanitarium.eitplus.pl.

Dojechać możesz autobusem i wysiąść na przystanku **Pracze Odrzańskie (Stacja kolejowa)**. Możesz dojechać pociągiem i wysiąść na stacji **Wrocław Pracze**.



Ogród Zoologiczny – ZOO



ulica Wróblewskiego 1-5
51-618 Wrocław
telefon: 71 348 30 24

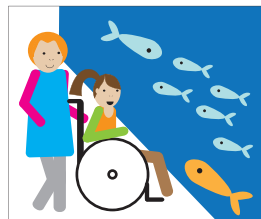


Zanim wybierzesz się do ZOO, możesz mieć jakieś pytania. Skontaktuj się wtedy z Punktem Obsługi Klienta. Zadzwoń pod numer telefonu **71 340 71 19** lub **691 674 199**.

Możesz napisać e-maila i wysłać go na adres pok@zoo.wroc.pl.

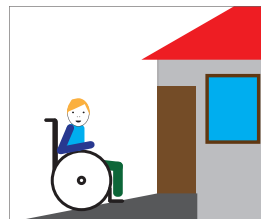


W ZOO możesz zobaczyć bardzo dużo różnych zwierząt. W ZOO we Wrocławiu znajduje się **Afrykarium**. Afrykarium to budynek, w którym są ogromne akwaria z rybami. Są też inne zwierzęta z Afryki.



Prawie cały ogród zoologiczny jest przystosowany do potrzeb osób poruszających się na wózkach.

Żeby dostać się do Pawilonu Terrarium trzeba użyć podjazdu. W Terrarium można obejrzeć małe zwierzęta takie jak pająki czy jaszczurki.



Jeśli jesteś osobą z niepełnosprawnością, w każdy czwartek możesz kupić bilet do ZOO za 15 złotych.

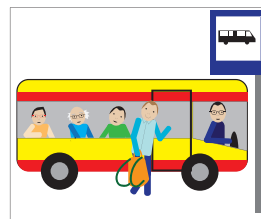
Jeśli w orzeczeniu o niepełnosprawności masz napisane, że potrzebujesz wsparcia, twój opiekun może kupić bilet ulgowy.

KALENDARZ CZERWIEC 2017						
	WTOREK	ŚRODA	PIĄTEK	SOBOTA	NIEDZIELA	
	1	2	3	4	5	6
7	8	9	10	11	12	13
14	15	16	17	18	19	20
21	22	23	24	25	26	27
28	29	30				

Więcej informacji na temat Ogrodu Zoologicznego znajdziesz na stronie www.zoo.wroclaw.pl.

Dojazd tramwajem.

Musisz wsiąść na przystanku **ZOO**.



Ogród Botaniczny



WC

ulica Henryka Sienkiewicza 23
50-335 Wrocław
telefon: 71 322 59 57
adres e-mailowy: ob@uwr.edu.pl



W ogrodzie botanicznym możesz zobaczyć wiele egzotycznych i rzadkich roślin.



Jeśli jesteś osobą z umiarkowanym lub znacznym stopniem niepełnosprawności, do Ogrodu Botanicznego możesz wejść za darmo. Musisz mieć ze sobą orzeczenie o niepełnosprawności lub legitymację osoby niepełnosprawnej. Twój opiekun też nie musi kupować biletu, może wejść za darmo.



Więcej informacji na temat Ogrodu Botanicznego znajdziesz na stronie www.ogrodbotaniczny.wroclaw.pl.

Dojazd autobusem lub tramwajem.
Musisz wysiąść na przystanku **Ogród Botaniczny**.



Ogród Japoński



ulica Mickiewicza 1

51-618 Wrocław

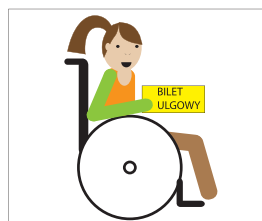
telefon: 71 328 66 11

adres e-mailowy:

kontakt@ogrod-botaniczny.wroclaw.pl



Jeśli jesteś osobą z niepełnosprawnością, do Ogrodu Japońskiego możesz kupić bilet ulgowy. Więcej informacji na temat Ogrodu Japońskiego znajdziesz na stronie www.ogrod-japonski.wroclaw.pl.



Dojazd autobusem lub tramwajem.
Możesz wysiąść na przystanku **Hala Stulecia**
lub na przystanku **Park Szczytnicki**.



Kolejkowo



Dworzec Świebodzki

Plac Orłąt Lwowskich 20B

53-605 Wrocław

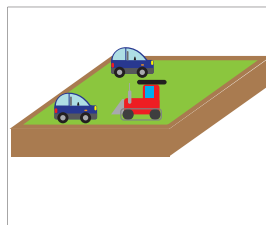
telefon komórkowy: 880 008 004

adres e-mailowy: biuro@kolejkowo.pl



Kolejkowo to największa w Polsce wystawa miniaturowych elektrycznych pociągów i samochodów.

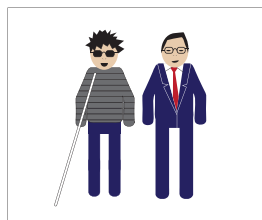
Pociągi i samochody poruszają się po makiecie. Na makiecie są miniaturowe domy, takie jak budowano na Śląsku i Dolnym Śląsku.



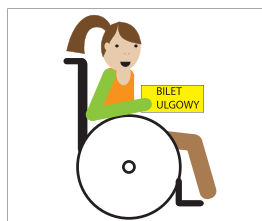
Wystawa Kolejkowa znajduje się na parterze Dworca Świebodzińskiego. Dworzec jest przystosowany dla osób poruszających się na wózkach.



Jeśli jesteś osobą niewidomą lub głuchą, w zwiedzaniu może pomóc Ci przewodnik. Żeby otrzymać pomoc przewodnika trzeba skontaktować się z obsługą wystawy.



Bilet wstępu dla osób poruszających się na wózkach kosztuje 10 złotych. Dla pozostałych osób z niepełnosprawnościami kosztuje 15 zł.



Więcej informacji na temat Kolejkowa znajdziesz na stronie www.kolejkowo.pl.

Dojazd autobusem lub tramwajem. Musisz wsiąść na przystanku **Plac Orłąt Lwowskich**.





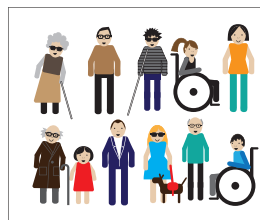
**ORGANIZACJE
POZARZĄDOWE
WE WROCŁAWIU**

Organizacje pozarządowe we Wrocławiu

We Wrocławiu działa bardzo wiele fundacji, związków i stowarzyszeń. Są to **organizacje pozarządowe**.

Wiele z organizacji wspiera osoby z różnymi niepełnosprawnościami. Na przykład organizacje pomagają kiedy szukasz pracy lub kiedy masz problemy zdrowotne.

W organizacjach możesz spotkać kolegów i ciekawie spędzać czas.



Listę wszystkich wrocławskich organizacji pozarządowych znajdziesz na stronach od 126 do 139 Przewodnika WROMIK.

