

Dziecko w rodzinie

Sędzia Anna Maria Wesołowska



Kodeks rodzinny i opiekuńczy

Art. 92. Dziecko pozostaje aż do pełnoletności pod władzą rodzicielską.

Art. 95. § 1. Władza rodzicielska obejmuje w szczególności obowiązek i prawo rodziców do wykonywania pieczy nad osobą i majątkiem dziecka oraz do wychowania dziecka, z **poszanowaniem jego godności i praw.**

§ 2. Dziecko pozostające pod władzą rodzicielską winno rodzicom posłuszeństwo, a w sprawach, w których może samodzielnie podejmować decyzje i składać oświadczenia woli, powinno wysłuchać opinii i zaleceń rodziców formułowanych dla **jego dobra.**

§3. Władza rodzicielska powinna być wykonywana tak, jak tego wymaga **dobro dziecka** i interes społeczny.

Dobro (interes dziecka)

1. Oceniamy według kryteriów obiektywnych, przyjętych jako reguły prawidłowego postępowania w społeczeństwie z uwzględnieniem:

- ◆ wieku dziecka
- ◆ jego stanu zdrowia
- ◆ uzdolnień
- ◆ cech charakterologicznych

2. Dobro dziecka wymaga maksymalnego stopnia staranności rodziców – brak należytej staranności może spowodować interwencję sądu opiekuńczego.

Kodeks rodzinny i opiekuńczy

Art. 96. § 1. Rodzice **wychowują** dziecko pozostające pod ich władzą rodzicielską i **kierują** nim. Obowiązani są troszczyć się o fizyczny i duchowy rozwój dziecka i przygotować je należycie do pracy dla dobra społeczeństwa odpowiednio do jego uzdolnień.

Wychowywanie dziecka

The diagram features a dark blue curved banner at the top with the title 'Wychowywanie dziecka'. Two green arrows point downwards from the banner to the two columns below. The left column is titled 'Fizyczne' and the right column is titled 'Duchowe'. Each column contains a bulleted list of educational goals.

Fizyczne

- Dbanie o zdrowie, życie dziecka
- Sprawność fizyczna
- Zapewnienie należytej egzystencji

Duchowe

- Wpajanie zasad moralnych
- Wyrabianie sumienności, pracowitości
- Miłości do ojczyzny
- Przygotowanie do życia w społeczeństwie
- Dbanie o rozwój dziecka i inne jego dobra

Kierowanie dzieckiem

Kierować dzieckiem to decydować o trybie życia:

- ◆ Wiedzieć co dziecko czyta, robi w Internecie
- ◆ Jak spędza wolny czas
- ◆ Dbać o realizację obowiązku szkolnego

Kodeks rodzinny i opiekuńczy

Art. 91. § 1. Dziecko, które ma dochody z własnej pracy, powinno przyczyniać się do pokrywania kosztów utrzymania rodziny, jeżeli mieszka u rodziców.

§ 2. Dziecko, które pozostaje na utrzymaniu rodziców i mieszka u nich, jest obowiązane pomagać im we wspólnym gospodarstwie.

Kodeks rodzinny i opiekuńczy

Art. 96¹. Osobom wykonującym władzę rodzicielską oraz sprawującym opiekę lub pieczę nad małoletnim zakazuje się stosowania kar cielesnych – **nowelizacja z dnia 1 sierpnia 2010 roku**



Szczególną rolę w zakresie pomocy rodzicom w sprawowaniu władzy rodzicielskiej **pełni szkoła.**

Rodzice i opiekunowie współpracują ze szkołami i organami nadzorującymi szkoły w organizowaniu kształcenia i wychowania dzieci i młodzieży.

Obowiązek współpracy wynika z art. 100 KRiO i art. 572 KPC

Kodeks postępowania cywilnego

Art. 572 [Zawiadamianie sądu opiekuńczego]

§ 1. Każdy, komu znane jest zdarzenie uzasadniające wszczęcie postępowania z urzędu, obowiązany jest zawiadomić o nim sąd opiekuńczy.

§ 2. Obowiązek wymieniony w § 1 ciąży przede wszystkim na urzędach stanu cywilnego, sądach, prokuratorach, notariuszach, komornikach, **organach samorządu i administracji rządowej, organach Policji, placówkach oświatowych, opiekunach społecznych** oraz organizacjach i zakładach zajmujących się opieką nad dziećmi lub osobami psychicznie chorymi.

Kodeks rodzinny i opiekuńczy

Instytucje państwowe i samorządowe



Art. 100 [Pomoc organów państwowych]

§ 1. Sąd opiekuńczy i inne organy władzy publicznej są obowiązane udzielać pomocy rodzicom, jeżeli jest ona potrzebna do należytego wykonywania władzy rodzicielskiej. W szczególności każde z rodziców może zwrócić się do sądu opiekuńczego o odebranie dziecka od osoby nieuprawnionej, a także zwrócić się do sądu opiekuńczego lub innego właściwego organu władzy publicznej o zapewnienie dziecku pieczy zastępczej.

§ 2. W wypadkach, o których mowa w § 1, sąd opiekuńczy lub inne organy władzy publicznej zawiadamiają jednostkę organizacyjną wspierania rodziny i systemu pieczy zastępczej, w rozumieniu przepisów o wspieraniu rodziny i systemie pieczy zastępczej, o potrzebie udzielenia rodzinie dziecka odpowiedniej pomocy. Właściwa jednostka organizacyjna wspierania rodziny i systemu pieczy zastępczej jest obowiązana informować sąd o rodzajach udzielanej pomocy i jej rezultatach.

Cele współpracy, między rodzicami a szkołą

1. spójne oddziaływanie na dzieci i młodzież przez rodzinę i szkołę w procesie nauczania, wychowania i opieki zgodnie z ich potrzebami rozwojowymi i zdrowotnymi,
2. doskonalenie organizacji kształcenia, wychowania i opieki w szkole, rodzinie i środowisku,
3. zaznajamianie rodziców z programem kształcenia, wychowania i opieki, organizacją nauczania oraz wynikającymi z nich zadaniami dla szkoły i rodziców,

Cele współpracy, między rodzicami a szkołą

- 4. upowszechnianie wśród rodziców wiedzy o wychowaniu i funkcjach opiekuńczych rodziny,**
5. pozyskiwanie rodziców do czynnego udziału w realizacji programu nauczania, wychowania i opieki oraz udzielania w tym zakresie pomocy szkole,
6. tworzenie właściwego klimatu społecznego i warunków materialnych do funkcjonowania szkoły.

Kodeks rodzinny i opiekuńczy

Art. 109 Zarządzenia ograniczające władzę rodzicielską

§ 1. Jeżeli dobro dziecka jest zagrożone, sąd opiekuńczy **wyda** odpowiednie zarządzenia.

(ma obowiązek z urzędu)
Kiedy?

- ◆ Gdy dobro dziecka jest zagrożone
- ◆ W wypadku nienależytego wykonywania władzy rodzicielskiej

Kodeks rodzinny i opiekuńczy

§ 2. Sąd opiekuńczy może w szczególności:

1) zobowiązać rodziców oraz małoletniego do określonego postępowania, w szczególności do pracy z asystentem rodziny, realizowania innych form pracy z rodziną, skierować małoletniego do placówki wsparcia dziennego, określonych w przepisach o wspieraniu rodziny i systemie pieczy zastępczej lub skierować rodziców do placówki albo specjalisty zajmujących się terapią rodzinną, poradnictwem lub świadczących rodzinie inną stosowną pomoc z jednoczesnym wskazaniem sposobu kontroli wykonania wydanych zarządzeń;

Kodeks rodzinny i opiekuńczy

- 2) określić, jakie czynności nie mogą być przez rodziców dokonywane bez zezwolenia sądu, albo poddać rodziców innym ograniczeniom, jakim podlega opiekun;
- 3) poddać wykonywanie władzy rodzicielskiej stałemu nadzorowi kuratora sądowego;
- 4) skierować małoletniego do organizacji lub instytucji powołanej do przygotowania zawodowego albo do innej placówki sprawującej częściową pieczę nad dziećmi;
- 5) **zarządzić umieszczenie małoletniego w rodzinie zastępczej**, rodzinnym domu dziecka albo w instytucjonalnej pieczy zastępczej albo powierzyć tymczasowo pełnienie funkcji rodziny zastępczej małżonkom lub osobie, niespełniającym warunków dotyczących rodzin zastępczych, w zakresie niezbędnych szkoleń, określonych w przepisach o wspieraniu rodziny i systemie pieczy zastępczej albo zarządzić umieszczenie małoletniego w zakładzie opiekuńczo-leczniczym, w zakładzie pielęgnacyjno-opiekuńczym lub w zakładzie rehabilitacji leczniczej.

Kodeks rodzinny i opiekuńczy

§ 3. Sąd opiekuńczy może także powierzyć zarząd majątkiem małoletniego ustanowionemu w tym celu kuratorowi.

§ 4. W przypadku, o którym mowa w § 2 pkt 5, a także w razie zastosowania innych środków określonych w przepisach o wspieraniu rodziny i systemie pieczy zastępczej, sąd opiekuńczy zawiadamia o wydaniu orzeczenia właściwą jednostkę organizacyjną wspierania rodziny i systemu pieczy zastępczej, która udziela rodzinie małoletniego odpowiedniej pomocy i składa sądowi opiekuńczemu, w terminach określonych przez ten sąd, sprawozdania dotyczące sytuacji rodziny i udzielanej pomocy, w tym prowadzonej pracy z rodziną, a także współpracuje z kuratorem sądowym.

Ustawa o postępowaniu w sprawach nieletnich

Art. 2 [Podstawa postępowania]

Przewidziane w ustawie działania podejmuje się w wypadkach, gdy nieletni **wykazuje przejawy demoralizacji** lub **dopuści się czynu karalnego**.

Ustawa o postępowaniu w sprawach nieletnich

Art. 4 [Demoralizacja nieletniego]

§ 1. Każdy, kto stwierdzi istnienie okoliczności świadczących o **demoralizacji** nieletniego, w szczególności naruszanie zasad współżycia społecznego, popełnienie czynu zabronionego, systematyczne uchylanie się od obowiązku szkolnego lub kształcenia zawodowego, używanie alkoholu lub innych środków w celu wprowadzenia się w stan odurzenia, uprawianie nierządu, włóczęgostwo, udział w grupach przestępczych, ma **społeczny obowiązek** odpowiedniego przeciwdziałania temu, a przede wszystkim zawiadomienia o tym rodziców lub opiekuna nieletniego, szkoły, sądu rodzinnego, Policji lub innego właściwego organu.

§ 2. Każdy, dowiedziawszy się o popełnieniu czynu karalnego przez nieletniego, ma **społeczny obowiązek** zawiadomić o tym sąd rodzinny lub Policję.

§ 3. Instytucje państwowe i organizacje społeczne, które w związku ze swą działalnością dowiedziały się o popełnieniu przez nieletniego czynu karalnego ściganego z urzędu, **są obowiązane** niezwłocznie zawiadomić o tym sąd rodzinny lub Policję oraz przedsięwziąć czynności niecierpiące zwłoki, aby nie dopuścić do zatarcia śladów i dowodów popełnienia czynu.

Ustawa o postępowaniu w sprawach nieletnich

Art. 4a [Udzielanie informacji] Podmioty współdziałające z sądem rodzinnym, a w szczególności: instytucje państwowe, społeczne lub jednostki samorządowe oraz osoby godne zaufania, w zakresie swego działania, udzielają na żądanie sądu rodzinnego informacji niezbędnych w toku postępowania.

USTAWA
z dnia 9 czerwca 2011 r.
o wspieraniu rodziny i systemie pieczy zastępczej

- ◆ **Art. 190a.** Sądy, organy i jednostki organizacyjne są obowiązane niezwłocznie, nie później jednak niż w terminie 7 dni, udostępnić lub udzielić na wniosek podmiotu realizującego zadania w zakresie wspierania rodziny i systemu pieczy zastępczej niezbędnych informacji, które mają znaczenie w realizacji zadań wynikających z niniejszej ustawy.

USTAWA
z dnia 9 czerwca 2011 r.
o wspieraniu rodziny i systemie pieczy zastępczej

- ◆ Art. 2 ust. 3. Jednostkami organizacyjnymi wspierania rodziny i systemu pieczy zastępczej są jednostki organizacyjne jednostek samorządu terytorialnego wykonujące zadania w zakresie wspierania rodziny i systemu pieczy zastępczej, placówki wsparcia dziennego, organizatorzy rodzinnej pieczy zastępczej, placówki opiekuńczo-wychowawcze, regionalne placówki opiekuńczo-terapeutyczne, interwencyjne ośrodki preadopcyjne, ośrodki adopcyjne oraz podmioty, którym zlecono realizację zadań z zakresu wspierania rodziny i systemu pieczy zastępczej.

USTAWA
z dnia 9 czerwca 2011 r.
o wspieraniu rodziny i systemie pieczy zastępczej

- ◆ Art. 3 ust. 2. Obowiązek, o którym mowa w ust. 1, jednostki samorządu terytorialnego oraz organy administracji rządowej realizują w szczególności we współpracy ze środowiskiem lokalnym, sądami i ich organami pomocniczymi, Policją, instytucjami oświatowymi, podmiotami leczniczymi, a także kościołami i związkami wyznaniowymi oraz organizacjami społecznymi.

Ustawa o postępowaniu w sprawach nieletnich

Art. 6 [Katalog środków] Wobec nieletnich sąd rodzinny może:

- 1) udzielić upomnienia;
- 2) zobowiązać do określonego postępowania, a zwłaszcza do naprawienia wyrządzonej szkody, do wykonania określonych prac lub świadczeń na rzecz pokrzywdzonego lub społeczności lokalnej, do przeproszenia pokrzywdzonego, do podjęcia nauki lub pracy, do uczestniczenia w odpowiednich zajęciach o charakterze wychowawczym, terapeutycznym lub szkoleniowym, do powstrzymania się od przebywania w określonych środowiskach lub miejscach albo do zaniechania używania alkoholu lub innego środka w celu wprowadzania się w stan odurzenia;
- 3) ustanowić nadzór odpowiedzialny rodziców lub opiekuna;
- 4) ustanowić nadzór organizacji młodzieżowej lub innej organizacji społecznej, zakładu pracy albo osoby godnej zaufania - udzielających poręczenia za nieletniego;

Ustawa o postępowaniu w sprawach nieletnich

5) zastosować nadzór kuratora;

6) skierować do ośrodka kuratorskiego, a także do organizacji społecznej lub instytucji zajmujących się pracą z nieletnimi o charakterze wychowawczym, terapeutycznym lub szkoleniowym, po uprzednim porozumieniu się z tą organizacją lub instytucją;

7) orzec zakaz prowadzenia pojazdów;

8) orzec przepadek rzeczy uzyskanych w związku z popełnieniem czynu karalnego;

Ustawa o postępowaniu w sprawach nieletnich

9) orzec umieszczenie w młodzieżowym ośrodku wychowawczym albo w rodzinie zastępczej zawodowej, która ukończyła szkolenie przygotowujące do sprawowania opieki nad nieletnim;

10) orzec umieszczenie w zakładzie poprawczym;

11) zastosować inne środki zastrzeżone w niniejszej ustawie do właściwości sądu rodzinnego, jak również zastosować środki przewidziane w Kodeksie rodzinnym i opiekuńczym, z wyłączeniem umieszczenia w rodzinie zastępczej spokrewnionej, rodzinie zastępczej niezawodowej, rodzinnym domu dziecka, placówce wsparcia dziennego, placówce opiekuńczo-wychowawczej i regionalnej placówce opiekuńczo-terapeutycznej.

Ustawa o postępowaniu w sprawach nieletnich

Art. 3 [Dobro nieletniego]

§ 1. W sprawie nieletniego należy kierować się przede wszystkim jego dobrem, dążąc do osiągnięcia korzystnych zmian w osobowości i zachowaniu się nieletniego oraz zmierzając w miarę potrzeby do prawidłowego spełniania przez rodziców lub opiekuna ich obowiązków wobec nieletniego, uwzględniając przy tym interes społeczny.

§ 2. W postępowaniu z nieletnim bierze się pod uwagę osobowość nieletniego, a w szczególności wiek, stan zdrowia, stopień rozwoju psychicznego i fizycznego, cechy charakteru, a także zachowanie się oraz przyczyny i stopień demoralizacji, charakter środowiska oraz warunki wychowania nieletniego.

Ustawa o postępowaniu w sprawach nieletnich

Art. 3a [Postępowanie mediacyjne w sprawach nieletnich]

§ 1. W każdym stadium postępowania sąd rodzinny może, z inicjatywy lub za zgodą pokrzywdzonego i nieletniego, skierować sprawę do instytucji lub osoby godnej zaufania w celu przeprowadzenia postępowania mediacyjnego.

§ 2. Instytucja lub osoba godna zaufania sporządza, po przeprowadzeniu postępowania mediacyjnego, sprawozdanie z jego przebiegu i wyników, które sąd rodzinny bierze pod uwagę, orzekając w sprawie nieletniego.



Dziękuję za uwagę!

Sędzia Anna Maria Wesołowska

Przeciwdziałanie nowym zagrożeniom i przemocy w rodzinie – aspekty prawne

Sędzia Anna Maria Wesołowska



Nowe zagrożenia

- ◆ Grooming
- ◆ Zbyt wczesna inicjacja seksualna
- ◆ Cyberprzemoc

Grooming - zjawisko uwodzenia dzieci on-line

Art. 200a k.k.

§ 1. Kto w celu popełnienia przestępstwa określonego w art. 197 § 3 pkt 2 lub art. 200, jak również produkowania lub utrwalania treści pornograficznych, za pośrednictwem systemu teleinformatycznego lub sieci telekomunikacyjnej nawiązuje kontakt z małoletnim poniżej lat 15, zmagając, za pomocą wprowadzenia go w błąd, wyzyskania błędu lub niezdolności do należytego pojmowania sytuacji albo przy użyciu groźby bezprawnej, do spotkania z nim,

podlega karze pozbawienia wolności do lat 3.

§ 2. Kto za pośrednictwem systemu teleinformatycznego lub sieci telekomunikacyjnej małoletniemu poniżej lat 15 składa propozycję obcowania płciowego, poddania się lub wykonania innej czynności seksualnej lub udziału w produkowaniu lub utrwalaniu treści pornograficznych, i zmierza do jej realizacji,

podlega grzywnie, karze ograniczenia wolności albo pozbawienia wolności do lat 2.

Grooming

Relacje między sprawcą a ofiarą groomingu przebiegają wieloetapowo:

- ◆ etap oswojenia się z rozmówcą, na początku poruszane tematy są niewinne;
- ◆ etap budowania relacji, sprawca odgrywa rolę pocieszyciela, przyjaciela ofiary, który rozumie problemy dziecka, między innymi poprzez odwołanie do własnych, podobnych doświadczeń;
- ◆ etap kontrolowania przez sprawcę możliwości odkrycia przez osoby trzecie nawiązywanej relacji, sprawca ocenia ryzyko poprzez zadawanie pytań dotyczących tego w jaki sposób dziecko korzysta z komputera;
- ◆ etap wprowadzania do rozmów treści o tematyce seksualnej, sprawca opierając się na zdobytym zaufaniu i wykorzystując aurę tajemniczości porusza coraz bardziej intymne tematy, osvajanie z tymi tematami prowadzi do rozbudzenia po stronie dziecka ciekawości;
- ◆ etap osvajania dziecka z ewentualnym spotkaniem w świecie rzeczywistym.

Grooming

Znamiona świadczące o podatności dziecka na zagrożenie to:

- ◆ problemy emocjonalne, brak silnych więzi w realnym życiu, zarówno z dorosłymi, jak i w grupie rówieśniczej
- ◆ odrzucenie przez inne dzieci
- ◆ zbytńia ufność
- ◆ chęć bycia ważnym i zwrócenia na siebie uwagi
- ◆ trzymanie wszystkiego w tajemnicy
- ◆ niska samoocena
- ◆ naiwność, podatność na manipulację
- ◆ wychowywanie się w niepełnej rodzinie

Zbyt wczesna inicjacja seksualna

Wśród przyczyn zbyt wczesnego rozpoczynania życia seksualnego wymienić należy:

- ◆ brak poszanowania wartości
- ◆ brak szacunku dla siebie i innych, brak asertywności, szczególnie dziewcząt
- ◆ seksualizacja przekazu medialnego
- ◆ czasopisma dla dziewcząt, zawierające szczegółowe instrukcje dotyczące współżycia
- ◆ ignorancja w kwestiach seksualności, brak edukacji w tym zakresie, brak świadomości, że do pewnych zachowań konieczna jest nie tylko dojrzałość fizyczna ale również emocjonalna
- ◆ brak świadomości, że współżycie z osobą poniżej 15 roku życia jest poważnym przestępstwem

Zbyt wczesna inicjacja seksualna

Art. 200 k.k.

§ 1. Kto obcuje płciowo z małoletnim poniżej lat 15 lub dopuszcza się wobec takiej osoby innej czynności seksualnej lub doprowadza ją do poddania się takim czynnościom albo do ich wykonania, podlega karze pozbawienia wolności od lat 2 do 12.

§ 2. *(uchylony)*

§ 3. Kto małoletniemu poniżej lat 15 prezentuje treści pornograficzne lub udostępnia mu przedmioty mające taki charakter albo rozpowszechnia treści pornograficzne w sposób umożliwiający takiemu małoletniemu zapoznanie się z nimi, podlega karze pozbawienia wolności do lat 3.

§ 4. Karze określonej w § 3 podlega, kto w celu swojego zaspokojenia seksualnego lub zaspokojenia seksualnego innej osoby prezentuje małoletniemu poniżej lat 15 wykonanie czynności seksualnej.

Zbyt wczesna inicjacja seksualna

Nowelizacją z dnia 23 marca 2017 r. wprowadzono:

1.obowiązek tzw. denuncjacji (powiadomienia o popełnieniu przestępstwa), którego niedopełnienie przez obywatela skutkować może odpowiedzialnością karną,

2.zaostrzenie odpowiedzialności nieletnich za popełnienie przestępstwa z art. 200 k.k. poprzez m.in. obligatoryjne odwołanie warunkowego zawieszenia umieszczenia w zakładzie poprawczym, czy też obligatoryjne odwołanie warunkowego zwolnienia z zakładu poprawczego.

Art. 240 [Niezawiadomienie o przestępstwie]

- ◆ § 1.³⁶⁾ Kto, mając wiarygodną wiadomość o karalnym przygotowaniu albo usiłowaniu lub dokonaniu czynu zabronionego określonego w art. 118, art. 118a, art. 120-124, art. 127, art. 128, art. 130, art. 134, art. 140, art. 148, art. 156, art. 163, art. 166, art. 189, art. 197 § 3 lub 4, art. 198, art. 200, art. 252 lub przestępstwa o charakterze terrorystycznym, nie zawiadamia niezwłocznie organu powołanego do ścigania przestępstw,
podlega karze pozbawienia wolności do lat 3.

Art. 240 [Niezawiadomienie o przestępstwie]

- ◆ § 2. Nie popełnia przestępstwa określonego w § 1, kto zaniechał zawiadomienia, mając dostateczną podstawę do przypuszczenia, że wymieniony w § 1 organ wie o przygotowywanym, usiłowanym lub dokonanym czynie zabronionym; nie popełnia przestępstwa również ten, kto zapobiegł popełnieniu przygotowywanego lub usiłowanego czynu zabronionego określonego w § 1.
- ◆ § 2a.³⁷⁾ Nie podlega karze pokrzywdzony czynem wymienionym w § 1, który zaniechał zawiadomienia o tym czynie.
- ◆ § 3. Nie podlega karze, kto zaniechał zawiadomienia z obawy przed odpowiedzialnością karną grożącą jemu samemu lub jego najbliższym.

Cyberprzemoc

- ◆ zjawisko cyberprzemocy najkrócej definiuje się jako przemoc z użyciem technologii informacyjnych i komunikacyjnych. Owe technologie to głównie Internet oraz telefony komórkowe,
- ◆ nękanie, straszenie, szantażowanie z użyciem Sieci,
- ◆ publikowanie lub rozsyłanie ośmieszających, kompromitujących informacji, zdjęć, filmów z użyciem Sieci
- ◆ podszywanie się w Sieci pod kogoś wbrew jego woli.

Stalking

Art. 190a k.k.

§ 1. Kto przez uporczywe nękanie innej osoby lub osoby jej najbliższej wzbudza u niej uzasadnione okolicznościami poczucie zagrożenia lub istotnie narusza jej prywatność, podlega karze pozbawienia wolności do lat 3.

§ 2. Tej samej karze podlega, kto, podszywając się pod inną osobę, wykorzystuje jej wizerunek lub inne jej dane osobowe w celu wyrządzenia jej szkody majątkowej lub osobistej.

§ 3. Jeżeli następstwem czynu określonego w § 1 lub 2 jest targnięcie się pokrzywdzonego na własne życie, sprawca podlega karze pozbawienia wolności od roku do lat 10.

§ 4. Ściganie przestępstwa określonego w § 1 lub 2 następuje na wniosek pokrzywdzonego.

Przemoc

Ustawa o przeciwdziałaniu przemocy w rodzinie z dnia 29 lipca 2005 r.

Przemoc w rodzinie jednorazowe albo powtarzające się umyślne działanie lub zaniechanie naruszające prawa lub dobra osobiste członków rodziny, w szczególności narażające te osoby na niebezpieczeństwo utraty życia, zdrowia, naruszające ich godność, nietykalność cielesną, wolność, w tym seksualną, powodujące szkody na ich zdrowiu fizycznym lub psychicznym, a także wywołujące cierpienia i krzywdy moralne u osób dotkniętych przemocą (art. 2 pkt 2 ustawy).

Formy przemocy

- Fizyczna
- Psychiczna
- Seksualna
- Ekonomiczna
- Znęcanie się (fizyczne, psychiczne)
- Zaniedbania
- Wykorzystywanie dzieci w konfliktach okołorozwodowych
- Eurosieroctwo

Przemoc fizyczna

- ◆ popychanie, policzkowanie, duszenie
- ◆ szarpanie, drapanie, plucie, gryzienie, szczypanie
- ◆ przytrzymywanie, krępowanie, wykręcanie rąk
- ◆ bicie dłonią, pięścią, uderzanie przedmiotami, kopanie
- ◆ oparzenie, przypalanie papierosami
- ◆ rzucanie przedmiotami, niszczenie, uderzanie w przedmioty
- ◆ grożenie, użycie broni, niebezpiecznego narzędzia
- ◆ świadome stwarzanie niebezpiecznych sytuacji
- ◆ porzucenie w niebezpiecznej okolicy, nie udzielenie koniecznej pomocy, zaniechanie opieki
- ◆ nie wpuszczanie do domu, zamykanie, zastawianie drogi
- ◆ ograniczanie dostępu do pomieszczeń, snu i pożywienia

Przemoc psychiczna

- ◆ wyśmiewanie poglądów, religii, pochodzenia, zawodu, wykształcenia
- ◆ odmowa uczuć, szacunku, zainteresowania, stała krytyka, bagatelizowanie osiągnięć, wyolbrzymianie porażek
- ◆ wmawianie choroby psychicznej, wywoływanie poczucia winy
- ◆ wyzywanie, poniżanie, upokarzanie, zawstydzanie
- ◆ stosowanie gróźb, szantażowanie, domaganie się posłuszeństwa
- ◆ obmowy i pomówienia, izolacja społeczna
- ◆ stałe telefonowanie, wysyłanie sms, maili, listów
- ◆ śledzenie i prześladowanie, czytanie cudzej korespondencji
- ◆ przeglądanie zawartości komputera, rzeczy osobistych
- ◆ wymuszanie opieki nad sobą, symulacja choroby
- ◆ ograniczanie kontaktów z dzieckiem, grożenie rozwodem
- ◆ umyślne stawianie niewykonalnych zadań

Przemoc seksualna

- ◆ wymuszanie pożycia seksualnego, pieszczot i praktyk
- ◆ wymuszanie seksu z osobami trzecimi
- ◆ sadystyczne formy współżycia seksualnego
- ◆ demonstrowanie zazdrości
- ◆ zmuszanie do oglądania materiałów pornograficznych
- ◆ uprawianie seksu z osobą poniżej 15 lat
- ◆ obnażanie lub onanizowanie się przy kimś bez jego zgody
- ◆ podglądanie osób w sytuacjach intymnych
- ◆ publiczne komentowanie intymnych szczegółów
- ◆ zmuszanie do seksu w obecności dzieci
- ◆ współżycie seksualne z osobami spokrewnionymi
- ◆ kontrolowanie antykoncepcji
- ◆ zmuszanie do prostytucji

Przemoc ekonomiczna

- ◆ zabieranie czyichś pieniędzy
- ◆ niezaspokajanie potrzeb rodziny, niepłacenie alimentów
- ◆ zaciąganie kredytów obciążających wspólny budżet bez porozumienia z partnerem, niepłacenie wspólnych opłat i rat
- ◆ wynoszenie z domu wspólnej własności, sprzedawanie wspólnej własności bez porozumienia z partnerem
- ◆ bezprawne pozbawianie praw do majątku, nierespektowanie zasad sądowego podziału majątku
- ◆ ograniczanie dostępu do wspólnego konta, dysponowanie pieniędzmi ze wspólnego budżetu bez porozumienia z partnerem
- ◆ zmuszanie do wydawania pieniędzy na określone cele
- ◆ zmuszanie do pracy we własnej firmie
- ◆ przekupywanie dzieci i innych członków rodziny
- ◆ zniechęcanie, uniemożliwianie podjęcia pracy zawodowej, obciążanie dodatkowymi obowiązkami domowymi

Zaniedbania

- 🔹 wszawica
- 🔹 świerzb
- 🔹 anoreksja
- 🔹 bulimia
- 🔹 otyłość

Wykorzystywanie dzieci w konfliktach okołorozwodowych

Art. 216¹ Wysłuchanie dziecka (od 2014.01.21) k.p.c.

§ 1. Sąd w sprawach dotyczących osoby małoletniego dziecka wysłucha je, jeżeli jego rozwój umysłowy, stan zdrowia i stopień dojrzałości na to pozwala. Wysłuchanie odbywa się poza salą posiedzeń sądowych.

§ 2. Sąd stosownie do okoliczności, rozwoju umysłowego, stanu zdrowia i stopnia dojrzałości dziecka uwzględni jego zdanie i rozsądne życzenia.

Art. 576 k.p.c.

§ 2. Sąd w sprawach dotyczących osoby lub majątku dziecka wysłucha je, jeżeli jego rozwój umysłowy, stan zdrowia i stopień dojrzałości na to pozwala, uwzględniając w miarę możliwości jego rozsądne życzenia. Wysłuchanie odbywa się poza salą posiedzeń sądowych.

Eurosieroctwo

Art. 110 Kodeksu rodzinnego i opiekuńczego

[Zawieszenie władzy rodzicielskiej]

§ 1. W razie przemijającej przeszkody w wykonywaniu władzy rodzicielskiej sąd opiekuńczy może orzec jej zawieszenie.

Przemoc w rodzinie

Art. 2 [Doprecyzowanie pojęć] Ilekroć w ustawie jest mowa o:

- 1) **członku rodziny** - należy przez to rozumieć osobę najbliższą w rozumieniu art. 115 § 11 ustawy z dnia 6 czerwca 1997 r. - Kodeks karny (Dz.U. Nr 88, poz. 553, z późn. zm.1)), a także inną osobę wspólnie zamieszkującą lub gospodarującą;
- 2) **przemocy w rodzinie** - należy przez to rozumieć jednorazowe albo powtarzające się umyślne działanie lub zaniechanie naruszające prawa lub dobra osobiste osób wymienionych w pkt 1, w szczególności narażające te osoby na niebezpieczeństwo utraty życia, zdrowia, naruszające ich godność, nietykalność cielesną, wolność, w tym seksualną, powodujące szkody na ich zdrowiu fizycznym lub psychicznym, a także wywołujące cierpienia i krzywdy moralne u osób dotkniętych przemocą.

Przemoc w rodzinie

- ◆ Art. 115 § 11. k.k. **Osobą najbliższą jest** małżonek, wstępny, zstępny, rodzeństwo, powinowaty w tej samej linii lub stopniu, osoba pozostająca w stosunku przysposobienia oraz jej małżonek, a także osoba pozostająca we wspólnym pożyciu.

Przemoc w rodzinie - pokrzywdzony

Za pokrzywdzonego uznaje się:

- ◆ osobę fizyczną – każdego człowieka, który od chwili urodzenia posiada zdolność prawną (może być podmiotem praw i obowiązków). Oznacza to, że sam fakt zaistnienia przestępstwa powoduje przyznanie statusu pokrzywdzonego osobie, na szkodę której zostało ono popełnione.
- ◆ pokrzywdzonym można stać się w każdym wieku. Pełnoletność pokrzywdzonego skutkuje uzyskaniem przez niego pełnej zdolności do czynności prawnych, co umożliwia samodzielne, aktywne uczestnictwo w procesie karnym.
- ◆ jeżeli pokrzywdzonym jest małoletni, osoba ubezwłasnowolniona całkowicie lub częściowo, jego prawa wykonuje przedstawiciel ustawowy albo osoba, pod której stałą pieczęcią pokrzywdzony pozostaje (art. 51 § 2 k.p.k.).

Przemoc w rodzinie

Środki jakimi dysponuje wymiar sprawiedliwości dla ochrony ofiary przed przemocą...

Środki izolacji sprawcy od pokrzywdzonego w postępowaniu karnym

Zatrzymanie

- ◆ art. 15a ustawy o Policji - Funkcjonariusz Policji **ma prawo zatrzymania** sprawców przemocy w rodzinie stwarzających bezpośrednie zagrożenie dla życia lub zdrowia ludzkiego.
- ◆ art. 244 § 1a k.p.k. - Policja **ma prawo zatrzymać** osobę podejrzaną, jeżeli istnieje uzasadnione przypuszczenie, że popełniła ona przestępstwo z użyciem przemocy na szkodę osoby wspólnie zamieszkującej, a zachodzi obawa, że ponownie popełni przestępstwo z użyciem przemocy wobec tej osoby, zwłaszcza gdy popełnieniem takiego przestępstwa grozi.
- ◆ art. 244 § 1b k.p.k. Policja **zatrzymuje** osobę podejrzaną, jeśli przestępstwo, o którym mowa w § 1a, zostało popełnione przy użyciu broni palnej, noża **lub innego niebezpiecznego przedmiotu**, a zachodzi obawa, że ponownie popełni ona przestępstwo z użyciem przemocy wobec osoby wspólnie zamieszkującej, zwłaszcza gdy popełnieniem takiego przestępstwa grozi.

Środki izolacji sprawcy od pokrzywdzonego w postępowaniu karnym

Art. 275a k.p.k.

- ◆ zatrzymanie stosuje się do ustania przyczyny zatrzymania, nie dłużej aniżeli **48h** - w tym czasie prokurator może zastosować środki zapobiegawcze lub przekazać podejrzanego do dyspozycji sądu wraz z wnioskiem o zastosowanie tymczasowego aresztowania.
- ◆ czas zatrzymania wydłuża się od tego momentu o **24h** – aby sąd mógł wniosek rozpoznać i zastosować tymczasowe aresztowanie bądź wniosku nie uwzględnić (natychmiastowe zwolnienie zatrzymanego).

Środki izolacji sprawcy od pokrzywdzonego w postępowaniu karnym

Środki zapobiegawcze

- ◆ po zatrzymaniu osoby podejrzanej i ewentualnym postawieniu zarzutów popełnienia przestępstwa (np. z art. 207 § 1 k.k.), prokurator może zastosować środki zapobiegawcze (za wyjątkiem TA).
- ◆ celem zastosowania środków zapobiegawczych jest:
 - ◆ zabezpieczenie prawidłowego toku postępowania
 - ◆ wyjątkowo - **zapobiegnięcie popełnienia przez podejrzanego nowego, ciężkiego przestępstwa.**
- ◆ środki te, zwłaszcza na późniejszym etapie, może stosować także sąd.

Środki izolacji sprawcy od pokrzywdzonego w postępowaniu karnym

Środki zapobiegawcze c.d.

Rodzaje:

- 🟡 **Tymczasowe aresztowanie** – stosuje wyłącznie sąd (art. 258 k.p.k.)
- 🟡 **Dozór Policji** (art. 275 k.p.k.);
- 🟡 **Dozór Policji** z obowiązkiem opuszczenia lokalu mieszkalnego (art. 275 § 3 k.p.k.)
- 🟡 **Nakaz opuszczenia lokalu mieszkalnego przez sprawcę** (art. 275a k.p.k.)

Środki izolacji sprawcy od pokrzywdzonego w postępowaniu karnym

Dozór Policji obowiązek podejrzanego zgłaszania się w określonych terminach do jednostki Policji, celem udzielenia informacji i wykonywaniu nałożonych obowiązków.

Obowiązki:

- ◆ zakaz opuszczania określonego miejsca pobytu,
- ◆ zgłaszania się do organu dozoru w określonych odstępach czasu,
- ◆ zawiadamianie organu o zamierzonym wyjeździe i terminie powrotu,
- ◆ **zakaz kontaktowania się z pokrzywdzonym,**
- ◆ **zakaz przebywania w określonych miejscach,**
- ◆ inne ograniczenia swobody (np. zakaz zbliżania się na określoną odległość, program korekcyjno-edukacyjny).

Środki izolacji sprawcy od pokrzywdzonego w postępowaniu karnym

Nakaz opuszczenia lokalu mieszkalnego (275a k.p.k.) przez podejrzanego wspólnie zamieszkującego z pokrzywdzonym:

- ◆ przesłanka – uzasadniona obawa, że oskarżony ponownie popełni przestępstwo z użyciem przemocy, zwłaszcza gdy popełnieniem takiego przestępstwa groził;
- ◆ środek ten stosuje się na okres **nie dłuższy niż 3 miesiące** z możliwością **przedłużenia przez sąd na dalsze okresy**, nie dłuższe niż 3 miesiące (może być ich więcej niż jeden);
- ◆ oskarżonemu, na jego wniosek można wskazać miejsce pobytu w placówkach zapewniających miejsca noclegowe.

Środki izolacji sprawcy od pokrzywdzonego w postępowaniu karnym

Przestępstwo popełnione na szkodę osoby wspólnie zamieszkującej

- ♦ art. 275a § 3 k.p.k. - jeżeli wobec oskarżonego, **zatrzymanego na podstawie art. 244 § 1a lub 1b**, zachodzą podstawy do zastosowania środka zapobiegawczego przewidzianego w § 1, **Policja niezwłocznie, nie później niż przed upływem 24 godzin od chwili zatrzymania**, występuje z wnioskiem do prokuratora o zastosowanie tego środka zapobiegawczego; wniosek powinien być rozpoznany przed upływem 48 godzin od chwili zatrzymania oskarżonego.

Środki izolacji sprawcy od pokrzywdzonego w postępowaniu cywilnym

Zobowiązanie do opuszczenia mieszkania orzekane na wniosek przez **sąd cywilny** (niezależnie od postępowania karnego):

- ◆ uprawnienie do złożenia wniosku przysługuje osobie dotkniętej przemocą, wspólnie zamieszkującej ze sprawcą – członkiem rodziny (wpis – 40 zł),
- ◆ przesłanką jest czynienie szczególnie uciążliwym wspólnego zamieszkiwania poprzez zachowanie polegające na stosowaniu przemocy,
- ◆ termin do rozpoznania sprawy – 1 miesiąc,
- ◆ wykonalność orzeczenia – z chwilą ogłoszenia,
- ◆ nowe uregulowania prawne (1046 k.p.c.) – skuteczna egzekucja bez konieczności zapewnienia pomieszczenia tymczasowego
- ◆ zmiana orzeczenia możliwa w razie zmiany okoliczności (zmiana lub uchylenie).

Ustawa o przeciwdziałaniu przemocy w rodzinie z dnia 29 lipca 2005 r.

Art. 11a [Obowiązek opuszczenia mieszkania]

1. Jeżeli członek rodziny wspólnie zajmujący mieszkanie, swoim zachowaniem polegającym **na stosowaniu przemocy w rodzinie czyni szczególnie uciążliwym wspólne zamieszkiwanie**, osoba dotknięta przemocą może żądać, aby sąd zobowiązał go do opuszczenia mieszkania.

2.. Postanowienie zapada **po przeprowadzeniu rozprawy**, która powinna odbyć się w terminie jednego miesiąca od dnia wpływu wniosku. Staje się ono wykonalne z chwilą ogłoszenia i może być zmienione lub uchylone w razie zmiany okoliczności.

Środki izolacji sprawcy od pokrzywdzonego w postępowaniu wykonawczym

- ◆ Postępowanie wykonawcze rozpoczyna się po uprawomocnieniu orzeczenia;
- ◆ W razie orzeczenia kary pozbawienia wolności z warunkowym zawieszeniem jej wykonania sprawca przemocy w rodzinie pozostaje na wolności (najczęściej przebywa nadal z osobą pokrzywdzoną) i pozostaje w okresie próby (od 2 do 5 lat), często (69%) pod dozorem kuratora;
- ◆ W tym okresie sąd może zmieniać lub nakładać nowe obowiązki probacyjne, w tym zmierzające do izolacji sprawcy;
- ◆ W okresie próby skazanemu nie wolno naruszać porządku prawnego w żaden sposób, pod rygorem zarządzenia wykonania kary pozbawienia wolności i skierowania do zakładu karnego do jej odbycia.

Kary i środki karne

Stosowane wobec sprawców przemocy popełniających przestępstwa na szkodę małoletnich oraz stosujących przemoc w rodzinie - art. 39 k.k. środkami karnymi są:

- 1) pozbawienie praw publicznych;
- 2) zakaz zajmowania określonego stanowiska, wykonywania określonego zawodu lub prowadzenia określonej działalności gospodarczej;
 - 2a) zakaz prowadzenia działalności związanej z wychowaniem, leczeniem, edukacją małoletnich lub z opieką nad nimi;**
 - 2b) zakaz przebywania w określonych środowiskach lub miejscach, kontaktowania się z określonymi osobami, zbliżania się do określonych osób lub opuszczania określonego miejsca pobytu bez zgody sądu;**

Kary i środki karne

- 2c) zakaz wstępu na imprezę masową;
- 2d) zakaz wstępu do ośrodków gier i uczestnictwa w grach hazardowych;
- 2e) nakaz okresowego opuszczenia lokalu zajmowanego wspólnie z pokrzywdzonym;**
- 3) zakaz prowadzenia pojazdów;**
- 4) świadczenie pieniężne;
- 5) podanie wyroku do publicznej wiadomości

Kary i środki karne

◆ Art. 41 §1 k.k. – **zakaz zajmowania określonego stanowiska, albo wykonywania określonego zawodu**

◆ Art. 41 §2 k.k. **zakaz zajmowania wszelkich lub określonych stanowisk, wykonywania wszelkich lub określonych zawodów albo działalności, związanych z wychowaniem, edukacją, leczeniem małoletnich lub z opieką nad nimi na czas określony albo dożywotnio w razie skazania na karę pozbawienia wolności za przestępstwo przeciwko wolności seksualnej lub obyczajności na szkodę małoletniego oraz w razie skazania na karę pozbawienia wolności za umyślne przestępstwo przeciwko życiu lub zdrowiu na szkodę małoletniego.**

Kary i środki karne

- ◆ **Art. 41a k.k.** – zakaz przebywania w określonych środowiskach lub miejscach, kontaktowania się z określonymi osobami, zbliżania się do określonych osób lub opuszczania określonego miejsca pobytu bez zgody sądu,
- ◆ Art. 41a k.k. – nakaz okresowego opuszczenia lokalu zajmowanego wspólnie z pokrzywdzonym, w razie **skazania za przestępstwo przeciwko wolności seksualnej lub obyczajności na szkodę małoletniego lub inne przestępstwo przeciwko wolności oraz w razie skazania za umyślne przestępstwo z użyciem przemocy, w tym zwłaszcza przemocy wobec osoby najbliższej.**
- ◆ Zakaz lub nakaz może być połączony z obowiązkiem zgłaszania się do Policji lub innego wyznaczonego organu w określonych odstępach czasu,

Art. 244 k.k.

Niezastosowanie się do orzeczonego przez sąd zakazu zajmowania stanowiska, wykonywania zawodu, prowadzenia działalności, przebywania w określonych środowiskach lub miejscach, nakazu okresowego opuszczenia lokalu zajmowanego wspólnie z pokrzywdzonym, zakazu kontaktowania się z określonymi osobami, zakazu zbliżania się do określonych osób lub zakazu opuszczania określonego miejsca pobytu bez zgody sądu albo nie wykonuje zarządzenia sądu o ogłoszeniu orzeczenia w sposób w nim przewidziany,

◆ **podlega karze pozbawienia wolności do lat 3.**

Obowiązek reakcji na przestępstwo

Prawny

Art. 304 § 2 k.p.k.

Art. 572 § 2 k.p.c.

Art. 12 § 1 ustawy o przeciwdziałaniu przemocy w rodzinie

Art. 4 § 3 ustawy o postępowaniu w sprawach nieletnich

Społeczny

Art. 304 § 1 k.p.k.

Art. 572 § 1 k.p.c.

Art. 12 § 2 ustawy o przeciwdziałaniu przemocy w rodzinie

Art. 4 § 1 i § 2 ustawy o postępowaniu w sprawach nieletnich

Art. 304 Kodeksu postępowania karnego

§ 1. **Każdy** dowiedziawszy się o popełnieniu przestępstwa ściganego z urzędu ma społeczny obowiązek zawiadomić o tym prokuratora lub Policję.

§ 2. **Instytucje państwowe i samorządowe**, które w związku ze swą działalnością dowiedziały się o popełnieniu przestępstwa ściganego z urzędu, są obowiązane niezwłocznie zawiadomić o tym prokuratora lub Policję oraz przedsięwziąć niezbędne czynności do czasu przybycia organu powołanego do ścigania przestępstw lub do czasu wydania przez ten organ stosownego zarządzenia, aby nie dopuścić do zatarcia śladów i dowodów przestępstwa.

Art. 304 Kodeksu postępowania karnego

- ◆ Do złożenia zawiadomienia o przestępstwie uprawniona i obowiązana (obowiązek społeczny) jest **każda osoba**, która posiada taką informację, bez względu na wiek, płeć, rasę, narodowość itp. O popełnieniu przestępstwa może również zawiadomić jego sprawca. Warto podkreślić, że skoro zawiadomienie o przestępstwie może złożyć każda osoba – to może je również złożyć małoletni.
- ◆ **Szczególny obowiązek** ciąży na: instytucjach państwowych i samorządowych, które mają obowiązek prawny zawiadomienia oraz podjęcia czynności niezbędnych, aby nie dopuścić do zatarcia śladów i dowodów.

Zażalenie na brak udzielenia informacji

Art. 305 [Reakcja na zawiadomienie]

§ 1. Niezwłocznie po otrzymaniu zawiadomienia o przestępstwie organ powołany do prowadzenia postępowania przygotowawczego obowiązany jest wydać postanowienie o wszczęciu bądź o odmowie wszczęcia śledztwa.

§ 3. Postanowienie o wszczęciu śledztwa wydaje prokurator. Postanowienie o odmowie wszczęcia lub o umorzeniu śledztwa wydaje prokurator albo Policja; postanowienie wydane przez Policję zatwierdza prokurator.

§ 4. **O wszczęciu, odmowie wszczęcia albo o umorzeniu śledztwa zawiadamia się osobę lub instytucję państwową, samorządową lub społeczną, która złożyła zawiadomienie o przestępstwie, oraz ujawnionego pokrzywdzonego, a o umorzeniu także podejrzanego - z pouczeniem o przysługujących im uprawnieniach.**

Zażalenie na postanowienie o odmowie wszczęcia śledztwa

Art. 306 [Zażalenie]

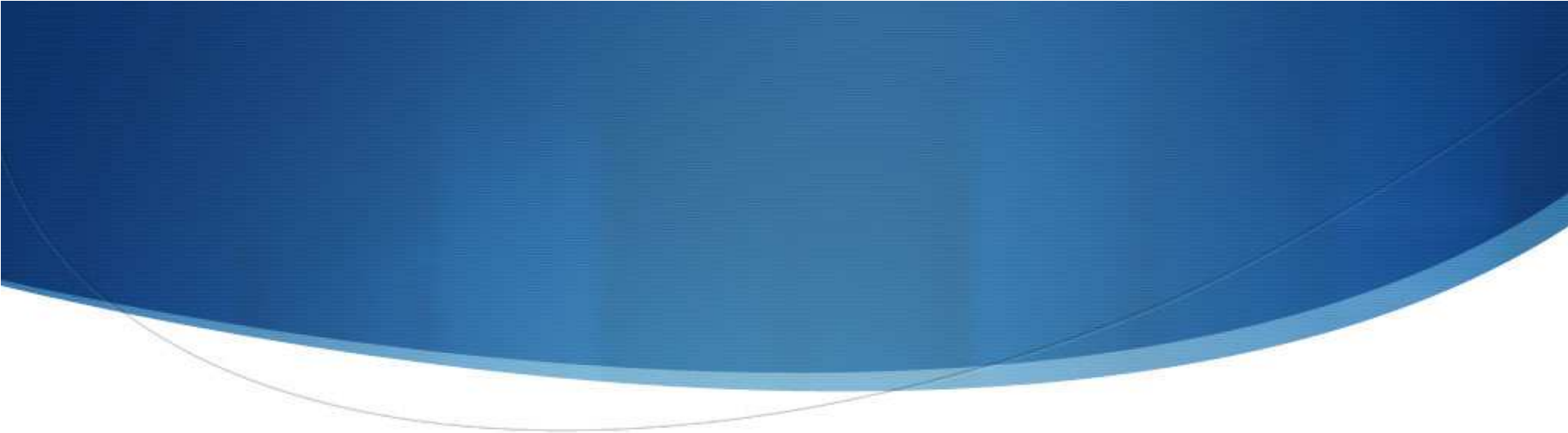
§ 1. Na postanowienie o **odmowie** wszczęcia śledztwa przysługuje zażalenie:

- 1) pokrzywdzonemu;
- 2) instytucji wymienionej w art. 305 § 4;
- 3) osobie wymienionej w art. 305 § 4, jeżeli wskutek przestępstwa doszło do naruszenia jej praw.

Zażalenie na postanowienie o umorzeniu śledztwa

§ 1a. Na postanowienie o **umorzeniu** śledztwa przysługuje zażalenie:

- 1) stronom;
- 2) instytucji państwowej lub samorządowej, która złożyła zawiadomienie o przestępstwie;
- 3) osobie, która złożyła zawiadomienie o przestępstwie określonym w art. 228-231, art. 233, art. 235, art. 236, art. 245, art. 270-277, art. 278-294 lub w art. 296-306 Kodeksu karnego, jeżeli postępowanie karne wszczęto w wyniku jej zawiadomienia, a wskutek tego przestępstwa doszło do naruszenia jej praw.



§ 1b. Uprawnionym do złożenia zażalenia, o którym mowa w § 1 i 1a, przysługuje **prawo przejrzenia akt**. W celu przejrzenia akt prokurator może udostępnić akta w postaci elektronicznej.

§ 2. *(uchylony)*

§ 3. Jeżeli osoba lub instytucja, która złożyła zawiadomienie o przestępstwie, **nie zostanie w ciągu 6 tygodni powiadomiona o wszczęciu albo odmowie wszczęcia** śledztwa, może wnieść zażalenie do prokuratora nadrzędnego albo powołanego do nadzoru nad organem, któremu złożono zawiadomienie.

Art. 572 Kodeksu postępowania cywilnego

§ 1. **Każdy**, komu znane jest zdarzenie uzasadniające wszczęcie postępowania z urzędu, obowiązany jest zawiadomić o nim sąd opiekuńczy.

§ 2. Obowiązek wymieniony w § 1 ciąży przede wszystkim na **urzędach stanu cywilnego, sądach, prokuratorach, notariuszach, komornikach, organach samorządu i administracji rządowej, organach Policji, placówkach oświatowych, opiekunach społecznych oraz organizacjach i zakładach** zajmujących się opieką nad dziećmi lub osobami psychicznie chorymi.

Art. 572 Kodeksu postępowania cywilnego

Zawiadomienie może nastąpić w każdej formie:

- ◆ pisemnej,
- ◆ ustnej (bezpośrednio w sekretariacie sądu lub telefonicznie),
- ◆ za pośrednictwem nośników informatycznych.

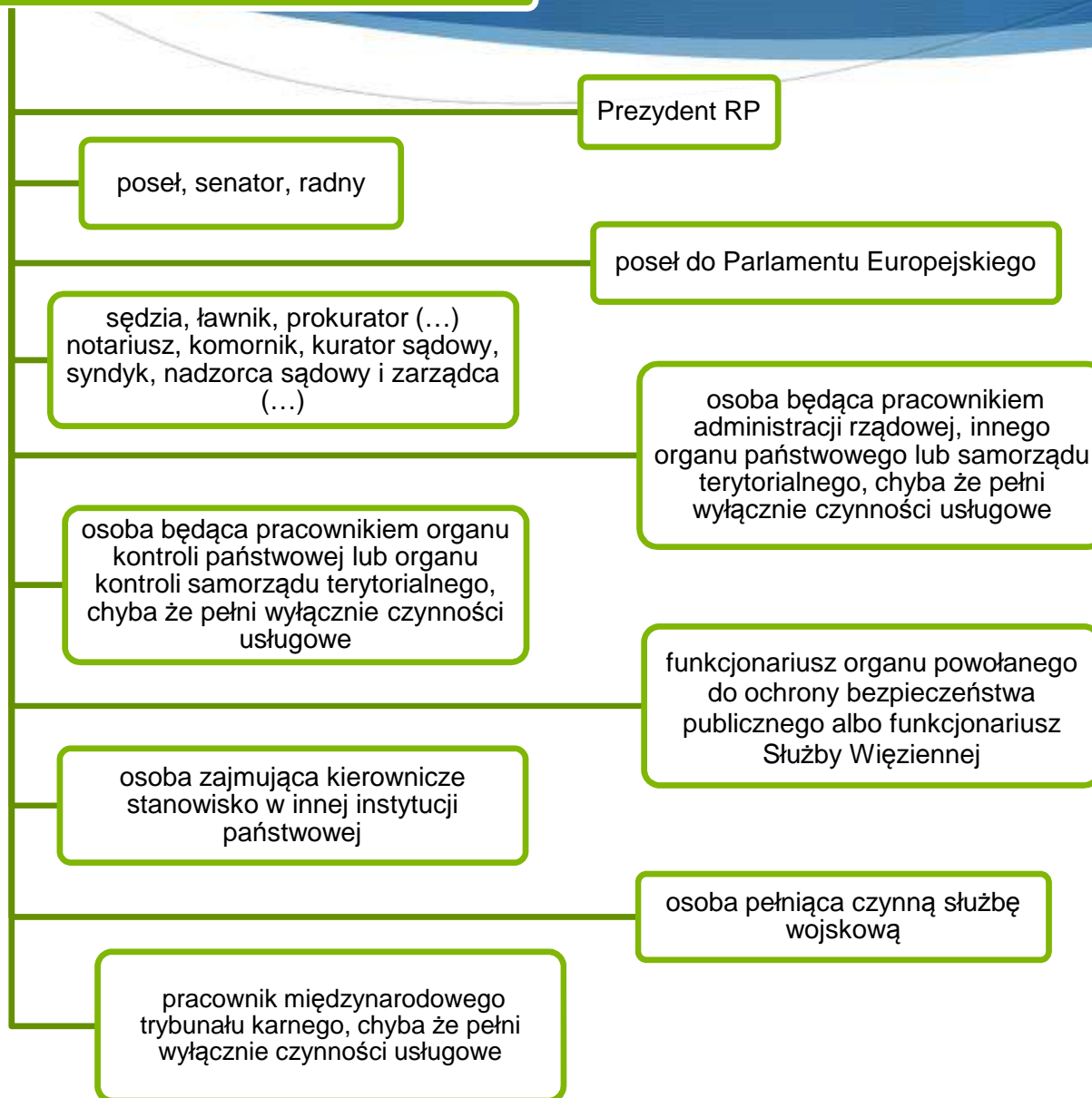
Art. 12 ustawy o przeciwdziałaniu przemocy w rodzinie

- § 1. Osoby, które w związku z wykonywaniem swoich obowiązków służbowych lub zawodowych powzięły podejrzenie o popełnieniu ściganego z urzędu przestępstwa z użyciem przemocy w rodzinie, niezwłocznie zawiadamiają o tym Policję lub prokuratora.
- § 2. Osoby będące świadkami przemocy w rodzinie powinny zawiadomić o tym Policję, prokuratora lub inny podmiot działający na rzecz przeciwdziałania przemocy w rodzinie.

Art. 4 ustawy o postępowaniu w sprawach nieletnich

- § 1. Każdy, kto stwierdzi istnienie okoliczności świadczących o demoralizacji nieletniego, w szczególności naruszanie zasad współżycia społecznego, popełnienie czynu zabronionego, systematyczne uchylanie się od obowiązku szkolnego lub kształcenia zawodowego, używanie alkoholu lub innych środków w celu wprowadzenia się w stan odurzenia, uprawianie nierządu, włóczęgostwo, udział w grupach przestępczych, **ma społeczny obowiązek odpowiedniego przeciwdziałania temu, a przede wszystkim zawiadomienia o tym rodziców lub opiekuna nieletniego, szkoły, sądu rodzinnego, Policji lub innego właściwego organu.**
- § 2. **Każdy**, dowiedziawszy się o popełnieniu czynu karalnego przez nieletniego, **ma społeczny obowiązek** zawiadomić o tym sąd rodzinny lub Policję.
- § 3. **Instytucje państwowe i organizacje społeczne**, które w związku ze swą działalnością dowiedziały się o popełnieniu przez nieletniego czynu karalnego ściganego z urzędu, są obowiązane niezwłocznie zawiadomić o tym sąd rodzinny lub Policję oraz przedsięwziąć czynności nie cierpiące zwłoki, aby nie dopuścić do zatarcia śladów i dowodów popełnienia czynu.

Funkcjonariusz publiczny



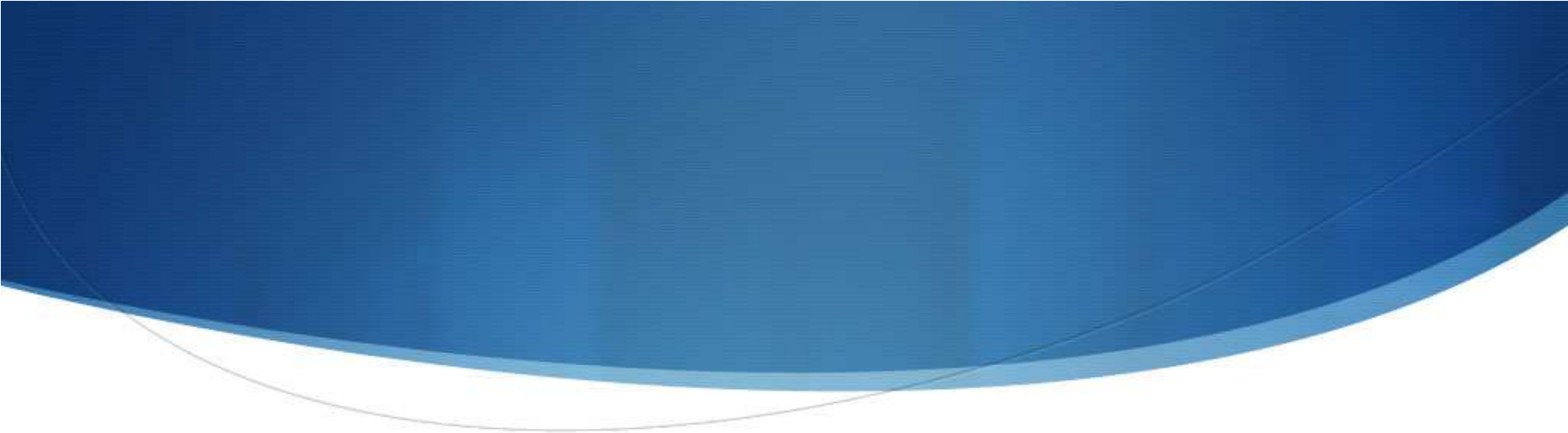
Kodeks karny – zasady odpowiedzialności funkcjonariusza publicznego

§ 1. Funkcjonariusz publiczny, który **przekraczając swoje uprawnienia lub nie dopełniając obowiązków**, działa na szkodę interesu publicznego lub prywatnego, podlega karze pozbawienia wolności do lat 3.

ZASADY

1. niedopełnienie obowiązków przez funkcjonariusza publicznego;
2. działanie na szkodę interesu publicznego lub prywatnego

powyższe przesłanki **muszą być spełnione łącznie.**

- 
- ◆ Zakres uprawnień i obowiązków należy odnosić do konkretnie zaistniałej sytuacji, w której znalazł się funkcjonariusz publiczny. Nie można ograniczać się do ogólnych obowiązków lub uprawnień związanych z danym stanowiskiem lub pełnioną funkcją.
 - ◆ Źródła uprawnień i obowiązków funkcjonariusza publicznego mogą wynikać z norm prawnych, których adresatem jest funkcjonariusz:
 - ◆ powszechnie obowiązującego prawa,
 - ◆ norm prawa wewnętrznego;
 - ◆ polecenie służbowe;
 - ◆ ogólne reguły postępowania.

Procedura Niebieskiej Karty

Art. 207 k.k. [Znęcanie się]

- ◆ § 1. Kto znęca się fizycznie lub psychicznie nad osobą najbliższą lub nad inną osobą pozostającą w stałym lub przemijającym stosunku zależności od sprawcy albo nad małoletnim lub osobą nieporadną ze względu na jej stan psychiczny lub fizyczny, **podlega karze pozbawienia wolności od 3 miesięcy do lat 5.**
- ◆ § 2. Jeżeli czyn określony w § 1 połączony jest ze stosowaniem szczególnego okrucieństwa, sprawca **podlega karze pozbawienia wolności od roku do lat 10.**
- ◆ § 3. Jeżeli następstwem czynu określonego w § 1 lub 2 jest targnięcie się pokrzywdzonego na własne życie, sprawca **podlega karze pozbawienia wolności od lat 2 do 12.**

Procedura Niebieskiej Karty

Nowelizacja z dnia 23 marca 2017 r. wprowadza kwalifikowaną postać przestępstwa znęcania:

§ 1a.¹³⁾ Kto znęca się fizycznie lub psychicznie nad osobą nieporadną ze względu na jej wiek, stan psychiczny lub fizyczny,

podlega karze pozbawienia wolności od 6 miesięcy do lat 8.

Procedura Niebieskiej Karty

- ◆ Znęcanie się jest działaniem lub zaniechaniem polegającym na umyślnym zadawaniu bólu fizycznego lub dolegliwych cierpień moralnych, np. bicie, głodzenie, straszenie, znieważanie, wyrzucenie z mieszkania.
- ◆ Decydujący dla tej oceny jest obiektywny, a nie subiektywny punkt widzenia osoby pokrzywdzonej, która w przypadku pewnego otępienia psychicznego, wywołanego długotrwałym, złym traktowaniem, może nawet takiego znęcania się nie odczuwać w sposób dotkliwy.
- ◆ Znęcanie się należy odróżnić od zwykłego karcenia dzieci. Dopóki jest ono rozsądne i umiarkowane, a więc mieści się w granicach podyktowanych koniecznością – jest ono tolerowane, chociaż często nosi znamiona bezprawności, np. klaps może wypełnić dyspozycje art. 217 § 1 k.k., który przewiduje odpowiedzialność za uderzenie człowieka lub naruszenie nietykalności w inny sposób.

Procedura Niebieskiej Karty

Art. 217 [Naruszenie nietykalności]

- ◆ § 1. Kto uderza człowieka lub w inny sposób narusza jego nietykalność cielesną, **podlega grzywnie, karze ograniczenia wolności albo pozbawienia wolności do roku.**
- ◆ § 2. Jeżeli naruszenie nietykalności wywołało wyzywające zachowanie się pokrzywdzonego albo jeżeli pokrzywdzony odpowiedział naruszeniem nietykalności, sąd może odstąpić od wymierzenia kary.
- ◆ § 3. Ściganie odbywa się z oskarżenia prywatnego.

Procedura Niebieskiej Karty

- ◆ Przepis ten chroni nietykalność cielesną człowieka, jako podstawową przesłankę okazania szacunku drugiemu człowiekowi.
- ◆ Nie jest istotny wiek osoby pokrzywdzonej, ani to, czy osoba skrzywdzona zrozumiała, że została naruszona jej nietykalność.
- ◆ Naruszenie nietykalności ciała ma miejsce wówczas, gdy sprawca swoim zachowaniem spowodował jedynie nieznaczny ślad u pokrzywdzonego (np. zaczerwieniony policzek)

Procedura Niebieskiej Karty

Art. 189 [Pozbawienie wolności]

- ◆ § 1. Kto pozbawia człowieka wolności, podlega karze pozbawienia wolności od 3 miesięcy do lat 5.
- ◆ § 2. Jeżeli pozbawienie wolności trwało dłużej niż 7 dni, sprawca podlega karze pozbawienia wolności od roku do lat 10.
- ◆ § 3. Jeżeli pozbawienie wolności, o którym mowa w § 1 lub 2, łączyło się ze szczególnym udręczeniem, sprawca podlega karze pozbawienia wolności na czas nie krótszy od lat 3.

Procedura Niebieskiej Karty

Nowelizacja z dnia 23 marca 2017 r. wprowadza:

§ 2a. Jeżeli pozbawienie wolności, o którym mowa w § 2, dotyczy osoby nieporadnej ze względu na jej wiek, stan psychiczny lub fizyczny, sprawca

podlega karze pozbawienia wolności od lat 2 do 12.

Procedura Niebieskiej Karty

- ◆ Przedmiotem ochrony jest tu wolność w znaczeniu swobody ruchów i możliwości zmiany miejsca przebywania.
- ◆ Zachowanie sprawcy polega najczęściej na uniemożliwieniu poruszania się drugiej osobie przez jej zamknięcie, skrupowanie.

Procedura Niebieskie Karty

Art. 190 [Groźba karalna]

- ◆ § 1. Kto grozi innej osobie popełnieniem przestępstwa na jej szkodę lub szkodę osoby najbliższej, jeżeli groźba wzbudza w zagrożonym uzasadnioną obawę, że będzie spełniona, podlega grzywnie, karze ograniczenia wolności albo pozbawienia wolności do lat 2.
- ◆ § 2. Ściganie następuje na wniosek pokrzywdzonego.

Procedura Niebieskiej Karty

- Może być wyrażona ustnie, na piśmie, ale także za pomocą gestu, czy też innego zachowania (np. wyjęcie niebezpiecznego narzędzia i pokazanie, jaki zostanie zrobiony z niego użytek).
- Treścią groźby musi być zapowiedź popełnienia przestępstwa.
- Sprawca nie musi osobiście grozić pokrzywdzonemu, może posłużyć się osobą trzecią.
- Wystarczy, że treść groźby zostanie przekazana. Konieczne jest natomiast wzbudzenie w zagrożonym uzasadnionej obawy, że groźba zostanie spełniona.

Procedura Niebieskiej Karty

Art. 190a [Uporczywe nękanie]

- ◆ § 1. Kto przez uporczywe nękanie innej osoby lub osoby jej najbliższej wzbudza u niej uzasadnione okolicznościami poczucie zagrożenia lub istotnie narusza jej prywatność, **podlega karze pozbawienia wolności do lat 3.**
- ◆ § 2. Tej samej karze podlega, kto, podszywając się pod inną osobę, wykorzystuje jej wizerunek lub inne jej dane osobowe w celu wyrządzenia jej szkody majątkowej lub osobistej.
- ◆ § 3. Jeżeli następstwem czynu określonego w § 1 lub 2 jest targnięcie się pokrzywdzonego na własne życie, **sprawca podlega karze pozbawienia wolności od roku do lat 10.**
- ◆ § 4. Ściganie przestępstwa określonego w § 1 lub 2 następuje na wniosek pokrzywdzonego.

Procedura Niebieskiej Karty

Art. 191 [Zmuszenie]

- ◆ § 1. Kto stosuje przemoc wobec osoby lub groźbę bezprawną w celu zmuszenia innej osoby do określonego działania, zaniechania lub znoszenia, podlega karze pozbawienia wolności do lat 3.
- ◆ § 2. Jeżeli sprawca działa w sposób określony w § 1 w celu wymuszenia zwrotu wierzytelności, podlega karze pozbawienia wolności od 3 miesięcy do lat 5.

Procedura Niebieskiej Karty

Przestępstwo to atakuje wolność wyboru postępowania, przez zmuszenie innej osoby do zachowania narzuconego przez sprawcę.

Procedura Niebieskiej Karty

Art. 191a [Utrwalanie wizerunku nagiej osoby bez jej zgody]

- ◆ § 1. Kto utrwała wizerunek nagiej osoby lub osoby w trakcie czynności seksualnej, używając w tym celu wobec niej przemocy, groźby bezprawnej lub podstępu, albo wizerunek nagiej osoby lub osoby w trakcie czynności seksualnej bez jej zgody rozpowszechnia, podlega karze pozbawienia wolności od 3 miesięcy do lat 5.
- ◆ § 2. Ściganie następuje na wniosek pokrzywdzonego.

Procedura Niebieskiej Karty

Art. 197 [Zgwałcenie]

- ◆ § 1. Kto przemocą, groźbą bezprawną lub podstępem doprowadza inną osobę do obcowania płciowego, **podlega karze pozbawienia wolności od lat 2 do 12.**
- ◆ § 2. Jeżeli sprawca, w sposób określony w § 1, doprowadza inną osobę do poddania się innej czynności seksualnej albo wykonania takiej czynności, **podlega karze pozbawienia wolności od 6 miesięcy do lat 8.**
- ◆ § 3. Jeżeli sprawca dopuszcza się zgwałcenia:
 - 1) wspólnie z inną osobą,
 - 2) wobec małoletniego poniżej lat 15,
 - 3) wobec wstępnego, zstępnego, przysposobionego, przysposabiającego, brata lub siostry, **podlega karze pozbawienia wolności na czas nie krótszy od lat 3.**
- ◆ § 4. Jeżeli sprawca czynu określonego w § 1-3 działa ze szczególnym okrucieństwem, **podlega karze pozbawienia wolności na czas nie krótszy od lat 5.**

Procedura Niebieskiej Karty

- ◆ Istotny jest **bezpośredni kontakt** z płciową częścią ciała jednego z uczestników aktu.
- ◆ Inne czynności seksualne to wszelkie zachowania o seksualnym wyrazie, które nie przybierają jednak formy obcowania płciowego – niezbędny jest tu **kontakt cielesny**.
- ◆ Praktycznie, w grę mogą wchodzić różnorodne formy „obmacywania” ofiary, zmuszanie jej do obnażenia się itp. Środki, które doprowadzają do powyższych czynów to: **przemoc** – np. przytrzymywanie za ręce, **groźba** – np. grożenie oszcpeceniem, **podstęp** – np. wprowadzenie w błąd, sugerując, że chodzi o badanie ginekologiczne.

Procedura Niebieskiej Karty

Art. 156 [Ciężki uszczerbek na zdrowiu]

§ 1. Kto powoduje ciężki uszczerbek na zdrowiu w postaci:

- 1) pozbawienia człowieka wzroku, słuchu, mowy, zdolności płodzenia,
- 2) innego ciężkiego kalectwa, ciężkiej choroby nieuleczalnej lub długotrwałej, choroby realnie zagrażającej życiu, trwałej choroby psychicznej, całkowitej albo znacznej trwałej niezdolności do pracy w zawodzie lub trwałego, istotnego zeszpecenia lub zniekształcenia ciała,

podlega karze pozbawienia wolności od roku do lat 10.

§ 2. Jeżeli sprawca działa nieumyślnie, podlega karze pozbawienia wolności do lat 3.

§ 3. Jeżeli następstwem czynu określonego w § 1 jest śmierć człowieka, sprawca podlega karze pozbawienia wolności od lat 2 do 12.

Procedura Niebieskiej Karty

Nowelizacją z dnia 23 marca 2017 r. zaostrzono sankcje karne:

- ◆ w § 1 wprowadzono karę pozbawienia wolności na czas nie krótszy od lat 3,
- ◆ w § 2 wprowadzono karę pozbawienia wolności od lat 5, karę 25 lat pozbawienia wolności albo karę dożywotniego pozbawienia wolności.

Procedura Niebieskiej Karty

Art. 209 [Uchylenie się od alimentów]

- ◆ § 1. Kto uporczywie uchyla się od wykonania ciążącego na nim z mocy ustawy lub orzeczenia sądowego obowiązku opieki przez nie łożenie na utrzymanie osoby najbliższej lub innej osoby i przez to naraża ją na niemożność zaspokojenia podstawowych potrzeb życiowych, **podlega grzywnie, karze ograniczenia wolności albo pozbawienia wolności do lat 2.**
- ◆ § 2. Ściganie następuje na wniosek pokrzywdzonego, organu pomocy społecznej lub organu podejmującego działania wobec dłużnika alimentacyjnego.
- ◆ § 3. Jeżeli pokrzywdzonemu przyznano odpowiednie świadczenia rodzinne albo świadczenia pieniężne wypłacane w przypadku bezskuteczności egzekucji alimentów, ściganie odbywa się z urzędu.

Procedura Niebieskiej Karty

Art. 209 [Uchylenie się od alimentów] [Nowelizacją z dnia 23 marca 2017](#)

- ◆ § 1. Kto uchyla się od wykonania obowiązku alimentacyjnego określonego co do wysokości orzeczeniem sądowym, ugodą zawartą przed sądem albo innym organem albo inną umową, jeżeli łączna wysokość powstałych wskutek tego zaległości stanowi równowartość co najmniej 3 świadczeń okresowych albo jeżeli opóźnienie zaległego świadczenia innego niż okresowe wynosi co najmniej 3 miesiące, podlega grzywnie, karze ograniczenia wolności albo pozbawienia wolności do roku.

Procedura Niebieskiej Karty

- ◆ § 1a. Jeżeli sprawca czynu określonego w § 1 naraża osobę uprawnioną na niemożność zaspokojenia podstawowych potrzeb życiowych, podlega grzywnie, karze ograniczenia wolności albo pozbawienia wolności do lat 2.

Procedura Niebieskiej Karty

- ◆ § 2. Ściganie przestępstwa określonego w § 1 lub 1a następuje na wniosek pokrzywdzonego, organu pomocy społecznej lub organu podejmującego działania wobec dłużnika alimentacyjnego.

Procedura Niebieskiej Karty

- ◆ § 3. Jeżeli pokrzywdzonemu przyznano odpowiednie świadczenia rodzinne albo świadczenia pieniężne wypłacane w przypadku bezskuteczności egzekucji alimentów, ściganie przestępstwa określonego w § 1 lub 1a odbywa się z urzędu.

Procedura Niebieskiej Karty

- ◆ § 4. Nie podlega karze sprawca przestępstwa określonego w § 1, który nie później niż przed upływem 30 dni od dnia pierwszego przesłuchania w charakterze podejrzanego uiścił w całości zaległe alimenty.

Procedura Niebieskiej Karty

- ◆ § 5. Sąd odstępuje od wymierzenia kary, jeżeli nie później niż przed upływem 30 dni od dnia pierwszego przesłuchania w charakterze podejrzanego sprawca przestępstwa określonego w § 1a uiszczył w całości zaległe alimenty, chyba że wina i społeczna szkodliwość czynu przemawiają przeciwko odstąpieniu od wymierzenia kary.

Procedura Niebieskiej Karty

Art. 278 [Kradzież]

- ◆ § 1. Kto zabiera w celu przywłaszczenia cudzą rzecz ruchomą podlega karze pozbawienia wolności od 3 miesięcy do lat 5.
- ◆ § 2. Tej samej karze podlega, kto bez zgody osoby uprawnionej uzyskuje cudzy program komputerowy w celu osiągnięcia korzyści majątkowej.
- ◆ § 3. W wypadku mniejszej wagi, sprawca podlega grzywnie, karze ograniczenia wolności albo pozbawienia wolności do roku.
- ◆ § 4. Jeżeli kradzież popełniono na szkodę osoby najbliższej, ściganie następuje na wniosek pokrzywdzonego.
- ◆ § 5. Przepisy § 1, 3 i 4 stosuje się odpowiednio do kradzieży energii lub karty uprawniającej do podjęcia pieniędzy z automatu bankowego.

Procedura Niebieskiej Karty

Art. 279 [Kradzież z włamaniem]

- ◆ § 1. Kto kradnie z włamaniem, podlega karze pozbawienia wolności od roku do lat 10.
- ◆ § 2. Jeżeli kradzież z włamaniem popełniono na szkodę osoby najbliższej, ściganie następuje na wniosek pokrzywdzonego.

Procedura Niebieskiej Karty

Art. 288 [Uszkodzenie rzeczy]

- ◆ § 1. Kto cudzą rzecz niszczy, uszkodza lub czyni niezdatną do użytku, **podlega karze pozbawienia wolności od 3 miesięcy do lat 5.**
- ◆ § 2. W wypadku mniejszej wagi, sprawca podlega grzywnie, karze ograniczenia wolności albo pozbawienia wolności do roku.

Procedura Niebieskiej Karty

Art. 210 [Porzucenie]

- ◆ § 1. Kto wbrew obowiązkowi troszczenia się o małoletniego poniżej lat 15 albo o osobę nieporadną ze względu na jej stan psychiczny lub fizyczny osobę tę porzuca, **podlega karze pozbawienia wolności do lat 3.**
- ◆ § 2. Jeżeli następstwem czynu jest śmierć osoby określonej w § 1, sprawca **podlega karze pozbawienia wolności od 6 miesięcy do lat 8.**

Procedura Niebieskiej Karty

Nowelizacją z dnia 23 marca 2017 r. :

- ◆ w § 1 karę pozbawienia wolności do lat 3 zastąpiono karą pozbawienia wolności od 3 miesięcy do lat 5,
- ◆ w § 2 karę pozbawienia wolności od 3 miesięcy do lat 5 zastąpiono karą pozbawienia wolności od lat 2 do lat 12.

Procedura Niebieskiej Karty

Art. 211 [Urowadzenie]

Kto, wbrew woli osoby powołanej do opieki lub nadzoru, uprowadza lub zatrzymuje małoletniego poniżej lat 15 albo osobę nieporadną ze względu na jej stan psychiczny lub fizyczny, **podlega karze pozbawienia wolności do lat 3.**

Procedura Niebieskiej Karty

Nowelizacją z dnia 23 marca 2017 r. :

- ◆ karę pozbawienia wolności do lat 3 zastąpiono karą pozbawienia wolności od 3 miesięcy do lat 5.

Procedura Niebieskiej Karty

Art. 200 [Obcowanie płciowe z małoletnim]

§ 1. Kto **obcuje płciowo z małoletnim** poniżej lat 15 lub dopuszcza się wobec takiej osoby innej czynności seksualnej lub doprowadza ją do poddania się takim czynnościom albo do ich wykonania, podlega karze pozbawienia wolności od lat 2 do 12.

§ 2. *(uchylony)*

§ 3. Kto małoletniemu poniżej lat 15 prezentuje treści pornograficzne lub udostępnia mu przedmioty mające taki charakter albo rozpowszechnia treści pornograficzne w sposób umożliwiający takiemu małoletniemu zapoznanie się z nimi, podlega karze pozbawienia wolności do lat 3.

§ 4. Karze określonej w § 3 podlega, **kto w celu swojego zaspokojenia seksualnego lub zaspokojenia seksualnego innej osoby prezentuje małoletniemu poniżej lat 15 wykonanie czynności seksualnej.**

§ 5. Karze określonej w § 3 podlega, kto prowadzi reklamę lub promocję działalności polegającej na rozpowszechnianiu treści pornograficznych w sposób umożliwiający zapoznanie się z nimi małoletniemu poniżej lat 15.

Procedura Niebieskiej Karty

Art. 157 [Inne uszkodzenie ciała]

- § 1. Kto powoduje naruszenie czynności narządu ciała lub rozstrój zdrowia, inny niż określony w art. 156 § 1, podlega karze pozbawienia wolności od 3 miesięcy do lat 5.
- § 2. Kto powoduje naruszenie czynności narządu ciała lub rozstrój zdrowia trwający nie dłużej niż 7 dni, podlega grzywnie, karze ograniczenia wolności albo pozbawienia wolności do lat 2.
- § 3. Jeżeli sprawca czynu określonego w § 1 lub 2 działa nieumyślnie, podlega grzywnie, karze ograniczenia wolności albo pozbawienia wolności do roku.
- § 4. Ściganie przestępstwa określonego w § 2 lub 3, jeżeli naruszenie czynności narządu ciała lub rozstrój zdrowia nie trwał dłużej niż 7 dni, odbywa się z oskarżenia prywatnego, **chyba że pokrzywdzonym jest osoba najbliższa zamieszkująca wspólnie ze sprawcą.**
- § 5. Jeżeli pokrzywdzonym jest osoba najbliższa, ściganie przestępstwa określonego w § 3 następuje na jej wniosek.

Procedura Niebieskiej Karty

Art. 208 [Rozpijanie]

Kto rozpija małoletniego, dostarczając mu napoju alkoholowego, ułatwiając jego spożycie lub nakłaniając go do spożycia takiego napoju, **podlega grzywnie, karze ograniczenia wolności albo pozbawienia wolności do lat 2.**

Procedura Niebieskiej Karty

- ◆ Rozpijanie małoletniego, czyli osoby, która nie ukończyła 18 lat, to takie zachowanie się sprawcy, które stwarza niebezpieczeństwo przyzwyczajenia jej do stałego używania alkoholu.
- ◆ Najczęściej będzie wymagało powtarzającego się, kilkakrotnego działania sprawcy.
- ◆ Może to być również czynność jednorazowa, gdy ktoś świadomie poda alkohol małoletniemu, będącemu w trakcie leczenia alkoholowego i w ten sposób spowoduje u niego niepotrzebny powrót do uzależnienia.
- ◆ Dostarczanie napoju alkoholowego polega na jego sprzedaży, poczęstunku lub podarowaniu.

Procedura Niebieskiej Karty - statystyki

	2015	2016
Liczba wypełnionych formularzy „Niebieska Karta”	75 495 (w tym 61 133 wszczynających procedurę i 14 362 dotyczących kolejnych przypadków w trakcie procedury)	73 531 (w tym 59 590 wszczynających procedurę i 13 941 dotyczących kolejnych przypadków w trakcie procedury)
Ogólna liczba ofiar przemocy	97501	91 789
Liczba ofiar - kobiet	69 376	66 930
Liczba ofiar - mężczyzn	10 733	10 636
Liczba ofiar - małoletnich	17 392	14 223
Ogólna liczba osób podejrzewanych o przemoc	76 034	74 155

Procedura Niebieskiej Karty - statystyki

	2015	2016
Liczba podejrzewanych sprawców - kobiet	5 244	5 461
Liczba podejrzewanych sprawców - mężczyzn	70 484	68 321
Liczba podejrzewanych sprawców - nieletnich	306	373
Ogólna liczba podejrzewanych sprawców będących pod wpływem alkoholu	48 841	46 537
Podjezwani sprawcy pod wpływem alkoholu - kobiety	1 972	1 993
Podjezwani sprawcy pod wpływem alkoholu - mężczyźni	46 830	44 499
Podjezwani sprawcy pod wpływem alkoholu - nieletni	39	45
Liczba dzieci umieszczonych w nie zagrażającym im miejscu (np. rodzina zastępcza, dalsza rodzina, placówka opiekuńcza)	275	598

Rodzaje sprawców przestępstw popełnianych na szkodę dzieci oraz członków rodziny

Wyróżniono 3 typy sprawców:

◆ Pierwszy typ obejmuje osoby, które wykazują zachowania przemocowe **wyłącznie w stosunku do członków rodziny.**

◆ Charakteryzują ich:

- ◆ słabo wykształcone umiejętności społeczne
- ◆ duża zależność od partnera,
- ◆ prawdopodobnie w dzieciństwie byli świadkami lub ofiarami przemocy,
- ◆ nie wykazują poważnych objawów zaburzeń psychicznych.

Rodzaje sprawców przestępstw popełnianych na szkodę dzieci oraz członków rodziny

- ◆ Drugi typ sprawców dotyczy osób, które głównie dokonują aktów przemocowych w rodzinie, jednak **zdarza im się agresja również poza nią:**
 - ◆ często przejawiają niestabilność emocjonalną oraz zaburzenia psychiczne,
 - ◆ słabe umiejętności społeczne oraz problemy w komunikowaniu się z innymi sprawiają, że nie odczuwają wyrzutów sumienia,
 - ◆ z dużym prawdopodobieństwem można przyjąć, iż doświadczyli oni odrzucenia ze strony rodziców.

Rodzaje sprawców przestępstw popełnianych na szkodę dzieci oraz członków rodziny

- ◆ Trzeci typ sprawców przemocy dokonuje jej **zarówno w rodzinie, jak i poza nią**. Osoby te często stosują środki psychoaktywne, agresywne zachowanie jest dostępnym dla nich sposobem rozwiązania problemu.



Sprawcy przemocy seksualnej wobec dzieci to najczęściej:

- ◆ osoby z zaburzeniami seksualnymi odczuwające fizyczny pociąg do dzieci przed okresem dojrzewania,
- ◆ osoby o niskim poczuciu własnej wartości, z defektami fizycznymi, obawiające się braku akceptacji ze strony dorosłego partnera,
- ◆ osoby starające się uzyskać poczucie władzy i kontroli, którego brakuje w związkach z dorosłymi osobami.

Czym jest wykorzystywanie seksualne dzieci ?

Jest to aktywność seksualna z udziałem dziecka, podjęta przez dorosłego, nastolatka lub dziecko, gdy sprawca ma przewagę wiekową, fizyczną lub intelektualną nad swoją ofiarą.

Krzywdzące zachowania seksualne wobec dziecka

Z kontaktem fizycznym:

- ◆ dotykanie części intymnych ciała dziecka niezwiązane ze sprawowaniem opieki,
- ◆ zmuszanie dziecka do dotykania intymnych części ciała innej osoby,
- ◆ zmuszanie dziecka do masturbacji,
- ◆ inne zachowania naruszające godność dziecka np. umieszczanie języka w ustach dziecka czy intymnych częściach ciała.

Krzywdzące zachowania seksualne wobec dziecka

Bez kontaktu fizycznego:

- ◆ pokazywanie dziecku materiałów pornograficznych,
- ◆ pokazywanie dziecku genitaliów swoich lub innej osoby,
- ◆ obnażanie dziecka niezwiązane ze sprawowaniem opieki,
- ◆ fotografowanie dziecka w seksualnych pozach,
- ◆ prowadzenie z dzieckiem rozmów o treści erotycznej wykraczających poza edukację seksualną.

Art. 200 k.k.

Art. 200 [Obcowanie płciowe z małoletnim] § 1. Kto obcuje płciowo z małoletnim poniżej lat 15 lub dopuszcza się wobec takiej osoby innej czynności seksualnej lub doprowadza ją do poddania się takim czynnościom albo do ich wykonania, podlega karze pozbawienia wolności od lat 2 do 12.

◆ **zgoda małoletniego nie wyłącza zaistnienia tego przestępstwa!**

◆ **w 80% przypadków dziecko zna sprawcę**

Art. 200 k.k.

Mogą to być osoby:

- ◆ ze wszystkich warstw społecznych
- ◆ z dowolnej grupy zawodowej
- ◆ sprawiać wrażenie szanowanych członków społeczeństwa

Mogą to być:

- ◆ ojcowie, partnerzy życiowi matek, bracia, wujowie, kuzyni
- ◆ kobiety, również matki

Sprawcy wykorzystywania seksualnego często sprawiają wrażenie miłych, serdecznych i troskliwych wobec dzieci.

Formy pomocy

Osobie dotkniętej przemocą w rodzinie udziela się bezpłatnej pomocy, w szczególności w formie:

- ◆ poradnictwa medycznego, psychologicznego, prawnego, socjalnego, zawodowego i rodzinnego;
- ◆ interwencji kryzysowej i wsparcia;
- ◆ **ochrony przed dalszym krzywdzeniem**, przez uniemożliwienie osobom stosującym przemoc korzystania ze wspólnie zajmowanego z innymi członkami rodziny mieszkania oraz zakazanie kontaktowania się i zbliżania się do osoby pokrzywdzonej;

Formy pomocy

- ◆ zapewnienia osobie dotkniętej przemocą w rodzinie **bezpiecznego schronienia w specjalistycznym ośrodku** wsparcia dla ofiar przemocy w rodzinie;
- ◆ **badania lekarskiego** w celu ustalenia przyczyn i rodzaju uszkodzeń ciała związanych z użyciem przemocy w rodzinie oraz wydania zaświadczenia lekarskiego w tym przedmiocie;
- ◆ zapewnienia osobie dotkniętej przemocą w rodzinie, która nie ma tytułu prawnego do zajmowanego wspólnie ze sprawcą przemocy lokalu, **pomocy w uzyskaniu mieszkania.**

Ustawa o przeciwdziałaniu przemocy w rodzinie z dnia 29 lipca 2005 r.

Art. 12a [Prawo do odebrania dziecka i umieszczenia w rodzinie zastępczej].

W razie bezpośredniego zagrożenia życia lub zdrowia dziecka w związku z przemocą w rodzinie **pracownik socjalny** wykonujący obowiązki służbowe **ma prawo odebrać dziecko z rodziny i umieścić je u innej niezamieszkującej wspólnie osoby najbliższej**, w rozumieniu art. 115 § 11 ustawy z dnia 6 czerwca 1997 r. - Kodeks karny, w rodzinie zastępczej lub w placówce opiekuńczo-wychowawczej.

Ustawa o przeciwdziałaniu przemocy w rodzinie z dnia 29 lipca 2005 r.

- ◆ Decyzję, o której mowa w ust. 1, pracownik socjalny podejmuje **wspólnie z funkcjonariuszem Policji, a także z lekarzem, lub ratownikiem medycznym, lub pielęgniarką.**
- ◆ Pracownik socjalny ma obowiązek **niezwłocznego powiadomienia sądu opiekuńczego**, nie później niż w ciągu 24 godzin, o odebraniu dziecka z rodziny i umieszczeniu go u nie zamieszkującej wspólnie osoby najbliższej, w rodzinie zastępczej lub w placówce opiekuńczo-wychowawczej.

System opieki nad dzieckiem i rodziną w Polsce

Zadania w zakresie przeciwdziałania przemocy w rodzinie są realizowane przez organy administracji rządowej i jednostki samorządu terytorialnego:

- ◆ gmina, powiat, województwo
- ◆ Wojewoda
- ◆ Minister właściwy do spraw zabezpieczenia społecznego

System opieki nad dzieckiem i rodziną w Polsce

System przeciwdziałania przemocy w rodzinie obejmuje m.in.:

- ♦ opracowanie i realizację programu przeciwdziałania przemocy w rodzinie oraz ochrony ofiar przemocy w rodzinie;
- ♦ prowadzenie poradnictwa i interwencji w zakresie przeciwdziałania przemocy w rodzinie,
- ♦ zapewnienie osobom dotkniętym przemocą w rodzinie miejsc w ośrodkach wsparcia;
- ♦ tworzenie zespołów interdyscyplinarnych;

System opieki nad dzieckiem i rodziną w Polsce

- opracowanie i realizację programów służących działaniom profilaktycznym mającym na celu udzielenie specjalistycznej pomocy, zwłaszcza w zakresie promowania i wdrożenia prawidłowych metod wychowawczych w stosunku do dzieci w rodzinach zagrożonych przemocą w rodzinie;
- opracowywanie i realizację programów oddziaływań korekcyjno-edukacyjnych dla osób stosujących przemoc w rodzinie.
- inspirowanie i promowanie nowych rozwiązań w zakresie przeciwdziałania przemocy w rodzinie.

Kto może udzielić pomocy?

- ◆ Policja
- ◆ Prokuratura
- ◆ Pomoc społeczna
- ◆ Służba zdrowia
- ◆ Gminna komisja rozwiązywania problemów alkoholowych
- ◆ Przedstawiciele oświaty
- ◆ Organizacje pozarządowe

**Konieczna
współpraca służb,
instytucji i organizacji
pozarządowych**

Policja

- ◆ przyjmuje zgłoszenia i podejmuje interwencje,
- ◆ zabezpiecza dowody przestępstwa,
- ◆ zapewnia doraźną opiekę ofiarom przestępstw,
- ◆ zatrzymuje sprawcę przemocy, jeśli stanowi on zagrożenie dla życia i zdrowia innych osób,
- ◆ uruchamia procedurę „Niebieskiej Karty” (rejestruje i dokumentuje zdarzenia – przemocy w rodzinie, wizyty dzielnicowego, współpracuje z innymi służbami).

Prokuratura

- ◆ przyjmuje zgłoszenia o podejrzeniu popełnienia przestępstwa,
- ◆ prowadzi i nadzoruje postępowanie przygotowawcze,
- ◆ występuje w roli oskarżyciela publicznego przez sądem,
- ◆ zatrzymuje podejrzanego o popełnienie przestępstwa,
- ◆ może zastosować środki zapobiegawcze (np. tymczasowe aresztowanie, dozór policji, nakaz opuszczenia przez oskarżonego lokalu mieszkalnego),
- ◆ współpracuje z innymi organami państwowymi, organizacjami społecznymi w zakresie zapobiegania przestępczości.

Pomoc społeczna

- ◆ dokonuje diagnozy sytuacji rodziny poprzez przeprowadzenie wywiadu środowiskowego,
- ◆ udziela informacji o przysługujących prawach i formach pomocy (finansowa, rzeczowa, zasiłek) i przyznaje rodzinie odpowiednie świadczenia,
- ◆ uruchamia interwencję kryzysową,
- ◆ zapewnia bezpieczeństwo, np. zapewniając schronienie, kierując do specjalistycznych ośrodków wsparcia, tworząc plan pomocy rodzinie, monitorując sytuację,
- ◆ współpracuje z innymi instytucjami i organizacjami pozarządowymi w celu udzielenia kompleksowej pomocy rodzinie.

Służba zdrowia

- ◆ rozpoznaje sygnały świadczące o przemocy, diagnozuje przemoc podczas wywiadu lekarskiego,
- ◆ zawiadamia policję o podejrzeniu popełnienia przestępstwa,
- ◆ w sytuacjach dotyczących dzieci – zawiadamia sąd rodzinny z prośbą o wgląd w sytuację rodziny,
- ◆ wystawia zaświadczenia o stanie zdrowia,
- ◆ występuje w roli biegłego,
- ◆ informuje o możliwości zrobienia obdukcji,
- ◆ informuje o placówkach udzielających pomocy ofiarom przemocy,
- ◆ składa zawiadomienie o popełnieniu przestępstwa.

Gminna komisja rozwiązywania problemów alkoholowych

- ◆ uruchamia procedurę zobowiązania do leczenia odwykowego,
- ◆ uruchamia procedurę „Niebieskiej Karty” – przeprowadza wywiad, wypełnia odpowiednią dokumentację, udziela wsparcia, tworzy plan pomocy i monitoruje sytuację rodziny,
- ◆ udziela informacji na temat możliwości uzyskania pomocy w środowisku lokalnym,
- ◆ informuje odpowiednie służby o podejrzeniu popełnienia przestępstwa,
- ◆ współpracuje z przedstawicielami innych służb, instytucji i organizacji.

Przedstawiciele oświaty

- ◆ rozpoznają sygnały świadczące o tym, że dziecko jest krzywdzone lub zaniedbywane,
- ◆ utrzymują stały kontakt z rodziną dziecka,
- ◆ występują do sądu o wgląd w sytuację rodziny,
- ◆ powiadamiają policję o podejrzeniu popełnienia przestępstwa,
- ◆ udzielają wsparcia,
- ◆ kierują dziecko do specjalistycznej placówki,
- ◆ monitorują sytuację dziecka i rodziny współpracując z innymi służbami.

Organizacje pozarządowe

- ◆ prowadzą :
 - ◆ ośrodki interwencji kryzysowej (schroniska i hotele),
 - ◆ telefony interwencyjne i zaufania dla osób krzywdzonych,
 - ◆ punkty informacyjno-konsultacyjne,
 - ◆ świetlice socjoterapeutyczne dla dzieci,
- ◆ oferują pomoc psychologiczną, socjalną, prawną,
- ◆ udzielają wsparcia np. występując jako osoby towarzyszące ofierze przemocy w czasie trwania spraw sądowych, podejmują interwencje u innych służb w celu zainteresowania ich sytuacją swoich klientów i zapewnienia im skutecznej pomocy.



Dziękuję!

Sędzia Anna Maria Wesołowska