

# Wydział Bezpieczeństwa i Zarządzania Kryzysowego

# Zabezpieczenie przeciwpożarowe budynków oświaty

Przygotował:  
Dział Ochrony Przeciwpożarowej  
Wydziału Bezpieczeństwa i Zarządzania Kryzysowego  
Urzędu Miejskiego Wrocławia

Wrocław, maj 2019r.

# WARUNKI TECHNICZNE PRZY KTÓRYCH BUDYNEK UZNAJE SIĘ ZA ZAGRAŻAJĄCY ŻYCIU LUDZI

**ROZPORZĄDZENIE MINISTRA SPRAW WEWNĘTRZNYCH I  
ADMINISTRACJI z dnia 7 czerwca 2010r.  
w sprawie ochrony przeciwpożarowej budynków, innych obiektów  
budowlanych i terenów**

**§16. [Uznanie budynku za zagrażający życiu ludzi]**

1. Użytkowany budynek istniejący uznaje się za zagrażający życiu ludzi, gdy występujące w nim warunki techniczne nie zapewniają możliwości ewakuacji ludzi.
2. Podstawą do stwierdzenia, że w budynku występują warunki techniczne, o których mowa w ust. 1, z zastrzeżeniem § 45, może być:
  - 1) szerokość przejścia, dojścia lub wyjścia ewakuacyjnego albo biegu bądź spocznika klatki schodowej służącej ewakuacji, mniejsza o ponad jedną trzecią od określonej w przepisach techniczno-budowlanych;
  - 2) długość przejścia lub dojścia ewakuacyjnego większa o ponad 100 % od określonej w przepisach techniczno-budowlanych;
  - 3) występowanie w pomieszczeniu strefy pożarowej zakwalifikowanej do kategorii zagrożenia ludzi ZL I, ZL II lub ZL V albo na drodze ewakuacyjnej:
    - a) okładziny sufitu lub sufitu podwieszonego z materiału łatwo zapalnego lub kapiącego pod wpływem ognia, bądź wykładziny podłogowej z materiału łatwo zapalnego,
    - b) okładziny ściennej z materiału łatwo zapalnego na drodze ewakuacyjnej, jeżeli nie zapewniono dwóch kierunków ewakuacji;

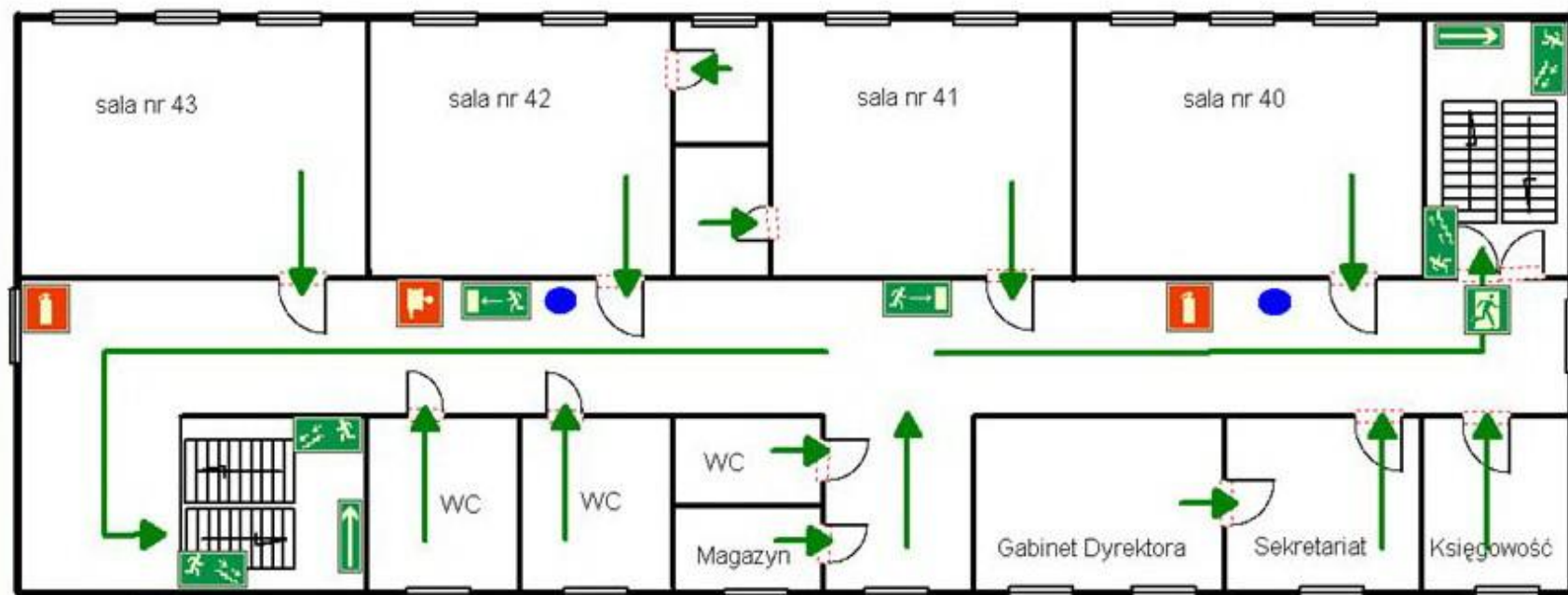
## §16. [Uznanie budynku za zagrażający życiu ludzi] cd

- 4) niewydzielenie ewakuacyjnej klatki schodowej budynku wysokiego innego niż mieszkalny lub wysokościowego, w sposób określony w przepisach techniczno-budowlanych;
  - 5) niezabezpieczenie przed zadymieniem dróg ewakuacyjnych wymienionych w przepisach techniczno-budowlanych, w sposób w nich określony;
  - 6) brak wymaganego oświetlenia awaryjnego w odniesieniu do strefy pożarowej zakwalifikowanej do kategorii zagrożenia ludzi ZL I, ZL II lub ZL V albo na drodze ewakuacyjnej prowadzącej z tej strefy na zewnątrz budynku.
3. Właściciel lub zarządca budynku, o którym mowa w ust. 1, zobowiązany jest zastosować rozwiązania zapewniające spełnienie wymagań bezpieczeństwa pożarowego w sposób określony w przepisach techniczno-budowlanych.


### DEFINICJE

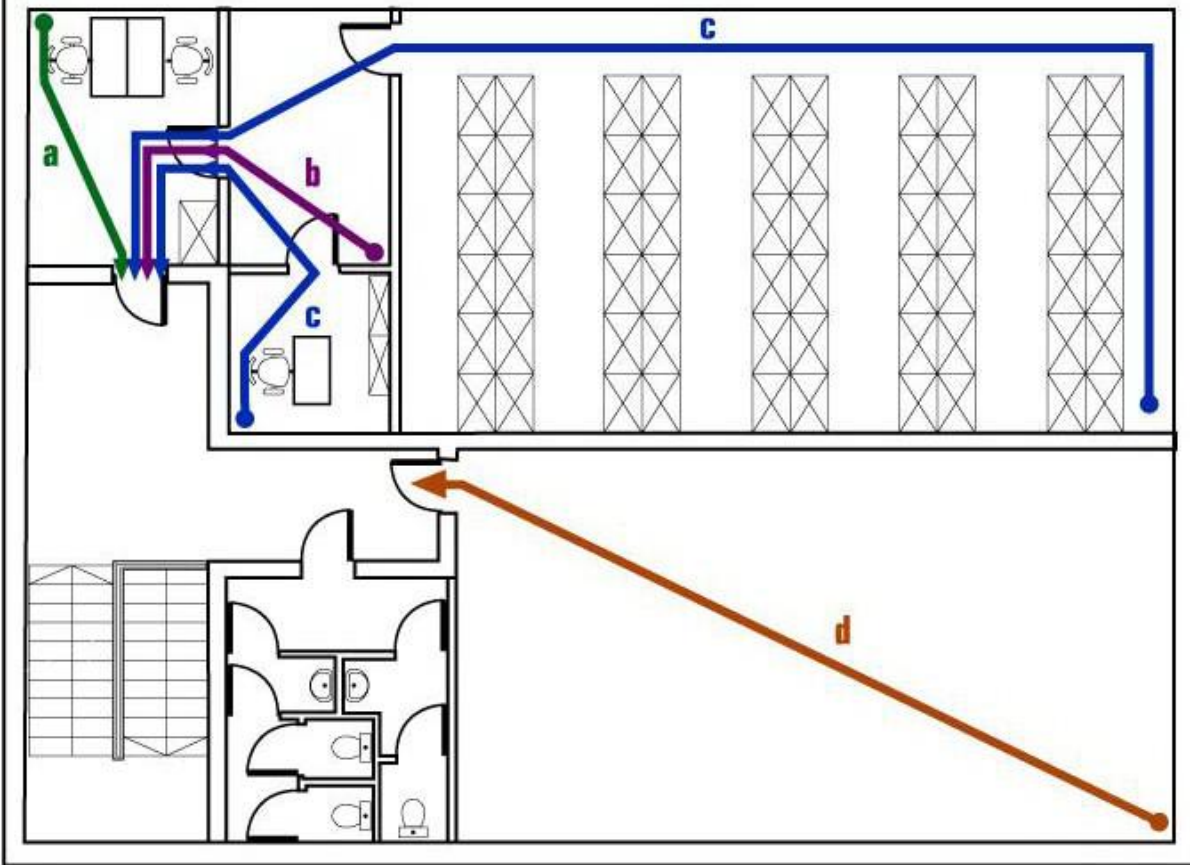
- **Drogi ewakuacyjne** to drogi bezpośrednie lub drogi komunikacji ogólnej zapewniające możliwość ewakuacji w bezpieczne miejsce na zewnątrz budynku lub do sąsiedniej strefy pożarowej.
- **Przejście ewakuacyjne** to odległość w pomieszczeniach od najdalszego miejsca, w którym mogą przebywać człowiek do wyjścia ewakuacyjnego na drogę ewakuacyjną lub do innej strefy pożarowej albo na zewnątrz budynku.
- **Dojście ewakuacyjne** to długość drogi ewakuacyjnej od wyjścia z pomieszczenia na tą drogę do wyjścia do innej strefy pożarowej lub na zewnątrz budynku.

## Plan Ewakuacji I piętro Szkoła Podstawowa



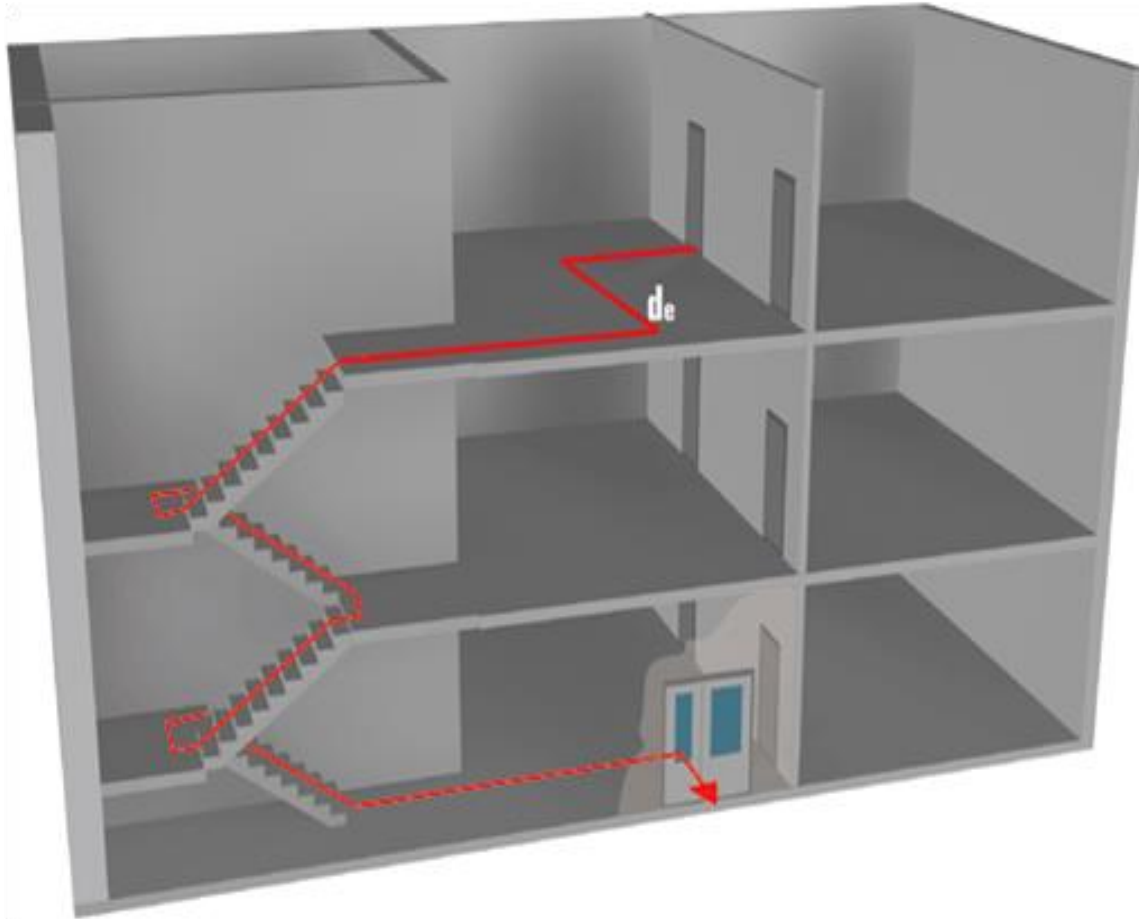
- Legenda:
-  gaśnica
  -  hydrant wew.
  -  drzwi ewakuacyjne
  -  kierunek do wyjścia ewakuacyjnego
  -  kierunek do wyjścia ewak. schodami
  -  kierunek drogi ewakuacyjnej

 tu jesteś



# PRZEJŚCIE EWAKUACYJNE

- a** - długość przejścia ewakuacyjnego prowadzącego przez 1 pomieszczenie
- b** - długość przejścia ewakuacyjnego prowadzącego przez 2 pomieszczenia
- c** - długość przejścia ewakuacyjnego prowadzącego przez 3 pomieszczenia
- d** - projektowa długość przejścia ewakuacyjnego prowadzącego przez pomieszczenie



# DOJŚCIE EWAKUACYJNE

oraz sposób pomiaru



## ZAGROŻENIE ŻYCIA W LICZBACH DLA BUDYNKÓW OŚWIATY ZLII i ZLIII

Warunek	Wymagania	Wartość powodująca zagrożenie
1	2	3
szerokość przejścia ewakuacyjnego w pomieszczeniu	0,9m	poniżej <b>0,6m</b>
szerokość poziomej drogi ewakuacyjnej	1,4m	poniżej <b>0,98m</b>
szerokość poziomej drogi ewakuacyjnej	1,2m poniżej 20 osób	poniżej <b>0,8m</b>
szerokość wyjścia ewakuacyjnego	0,9m	poniżej <b>0,6m</b>
szerokość biegu schodów	1,2m	poniżej <b>0,8m</b>
szerokość spocznika: ZL II	1,3m	poniżej <b>0,87m</b>
szerokość spocznika ZL III	1,5m	poniżej <b>1,00m</b>
długość przejścia ewakuacyjnego	40m	powyżej <b>80m</b>
długość dojścia ewakuacyjnego	ZL II: przy 1 dojściu - 10m	powyżej <b>20m</b>
długość dojścia ewakuacyjnego	ZL II: przy 2 dojściach - 40m	powyżej <b>80m</b>
długość dojścia ewakuacyjnego	ZL III: przy 1 dojściu - 30m	powyżej <b>60m</b>
długość dojścia ewakuacyjnego	ZL III: przy 2 dojściach 60 m	powyżej <b>120m</b>

### Zagrożenie

1. występowanie w pomieszczeniu strefy pożarowej zakwalifikowanej do kategorii zagrożenia ludzi ZL I, ZL II albo na drodze ewakuacyjnej:

- a/ okładziny sufitu podwieszonego z materiału łatwo zapalnego lub kapiącego pod wpływem ognia,
- b/ wykładziny podłogowej z materiału łatwo zapalnego,
- c/ okładziny ściennej z materiału łatwo zapalnego, jeśli nie zapewniono dwóch kierunków ewakuacji

2. zabezpieczenie w ZL II klatek schodowych przed zadymieniem,

3. zabezpieczenie w budynku średniowysokim /o wysokości 12-25m/ ZL III klatek schodowych przed zadymieniem,

4. oświetlenie ewakuacyjne na drogach ewakuacji w ZL II,  
(chyba że oświetlenie bezpieczeństwa spełnia wymogi oświetlenia ewakuacyjnego)

# PRZYKŁADOWY SYSTEM ODDYMIANIA



### Najczęstsze nieprawidłowości powodujące możliwość uznania budynku za zagrażających życiu ludzi:

- **brak zabezpieczenia klatek schodowych przed zadymieniem zarówno dla kategorii ZLII jak i ZLIII,**
- **przekroczenie długości dojścia zarówno dla kategorii ZLII jak i ZLIII,**
- **brak awaryjnego oświetlenia ewakuacyjnego w obiektach ZLII.**

Najwięcej niezgodności z przepisami techniczno-budowlanymi, lecz nie powodujących jeszcze możliwość uznania budynku za zagrażających życiu ludzi występuje głównie w budynkach ZLII. Obejmują one następujące zagadnienia:

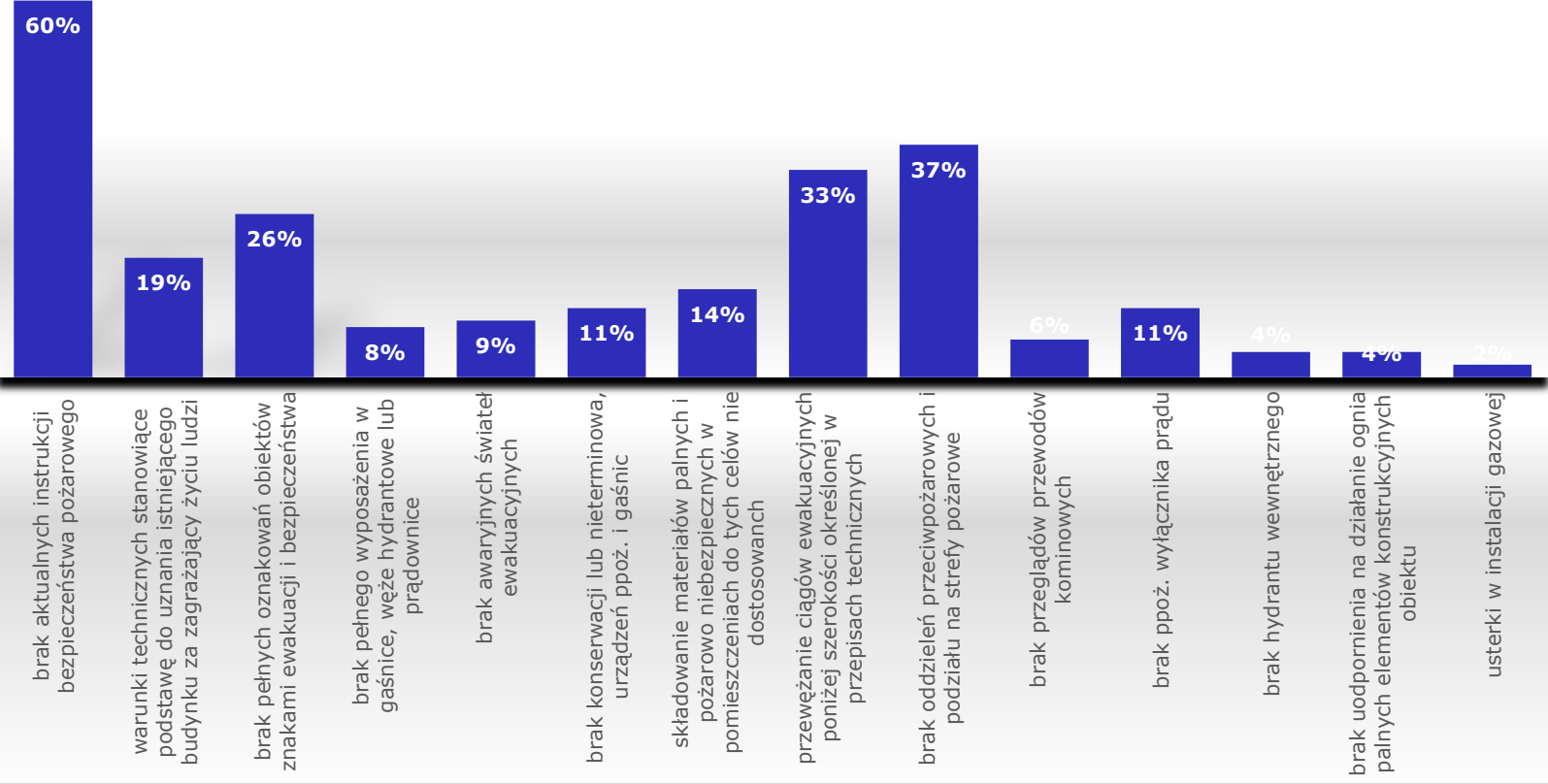
- **szerokość poziomej drogi ewakuacyjnej,**
- **szerokość wyjścia ewakuacyjnego,**
- **szerokość biegu schodów,**
- **szerokość spocznika,**

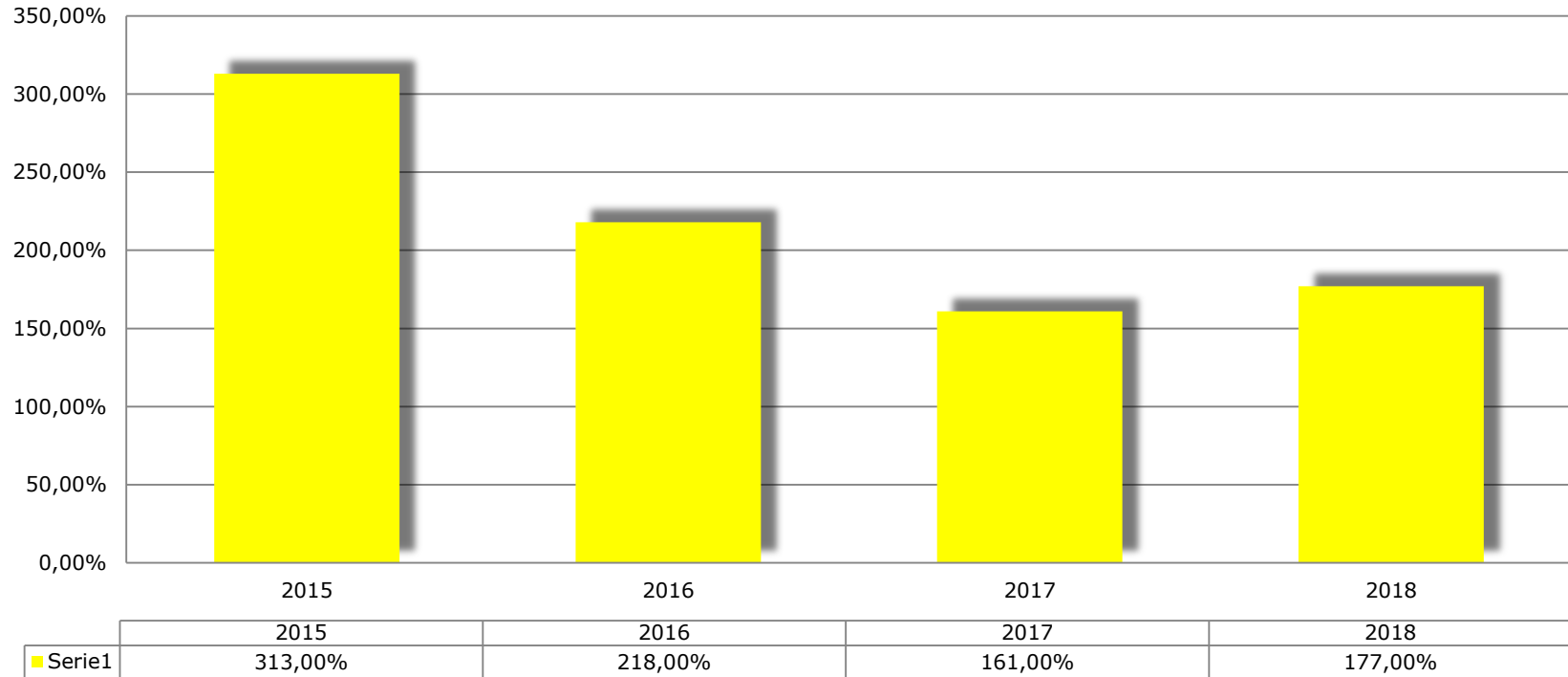
Występują one również w ZLIII, lecz w dużo mniejszej ilości przypadków.

Stosunkowo najmniej nieprawidłowości występuje w zakresie długości przejścia, zarówno w ZLII jak i ZLIII.

# POZOSTAŁE NIEPRAWIDŁOWOŚCI POWODUJĄCE NIEZGODNOŚCI Z PRZEPISAMI Z ZAKRESU OCHRONY PRZECIWPOŻAROWEJ

**Procentowy udział nieprawidłowości wykazanych podczas kontroli poż. oraz uczestnictwa przy ewakuacjach.**



**Procentowy wykaz nieprawidłowości w zabezpieczeniu przeciwpożarowym w stosunku do ilości kontrolowanych obiektów**

# JAK POPRAWIĆ BEZPIECZEŃSTWO POŻAROWE W OBIEKCIE



## Rozporządzenie MINISTRA INFRASTRUKTURY

- §1. [Zakres rozporządzenia] Rozporządzenie ustala warunki techniczne, jakim powinny odpowiadać budynki i związane z nimi urządzenia, ich usytuowanie na działce budowlanej oraz zagospodarowanie działek przeznaczonych pod zabudowę, zapewniające spełnienie wymagań art. 5 i 6 ustawy z dnia 7 lipca 1994 r. - Prawo budowlane.
- §2. [Stosowanie przepisów rozporządzenia]
1. Przepisy rozporządzenia stosuje się przy projektowaniu, budowie i przebudowie oraz przy zmianie sposobu użytkowania budynków oraz budowli nadziemnych i podziemnych spełniających funkcje użytkowe budynków, a także do związanych z nimi urządzeń budowlanych, z zastrzeżeniem § 207 ust. 2.
  2. Przy nadbudowie, rozbudowie, przebudowie i zmianie sposobu użytkowania:
    - 1) budynków o powierzchni użytkowej nieprzekraczającej 1000 m<sup>2</sup> ,
    - 2) budynków o powierzchni użytkowej przekraczającej 1000 m<sup>2</sup> , o których mowa w art. 5 ust. 7 pkt 1-4 i 6 2 ustawy z dnia 7 lipca 1994 r. - Prawo budowlane
    - *wymagania, o których mowa w §1, mogą być spełnione w sposób inny niż określony w rozporządzeniu, stosownie do wskazań ekspertyzy technicznej właściwej jednostki badawczo-rozwojowej albo rzeczoznawcy budowlanego oraz do spraw zabezpieczeń przeciwpożarowych, uzgodnionych z właściwym komendantem wojewódzkim Państwowej Straży Pożarnej lub państwowym wojewódzkim inspektorem sanitarnym, odpowiednio do przedmiotu tej ekspertyzy.*
- 3a. *Przy nadbudowie, rozbudowie, przebudowie i zmianie sposobu użytkowania budynków istniejących o powierzchni użytkowej przekraczającej 1000 m<sup>2</sup> wymagania, o których mowa w § 1, z wyłączeniem wymagań charakterystyki energetycznej, mogą być spełnione w sposób inny niż określony w rozporządzeniu, stosownie do wskazań, o których mowa w ust.2, uzgodnionych z właściwym komendantem wojewódzkim Państwowej Straży Pożarnej lub państwowym wojewódzkim inspektorem sanitarnym, odpowiednio do przedmiotu tej ekspertyzy.*
4. *Dla budynków i terenów wpisanych do rejestru zabytków lub obszarów objętych ochroną konserwatorską na podstawie ustaleń miejscowego planu zagospodarowania przestrzennego ekspertyza, o której mowa w ust.2, podlega również uzgodnieniu z wojewódzkim konserwatorem zabytków.*

Bezpieczeństwo pożarowe możemy poprawić również poprzez:

- zwiększenie ilości sprawdzenia organizacji i warunków ewakuacji (np. 2 razy w roku – jak zalecamy w Gminie Wrocław),
- instalację systemu rozgłaszania w obiekcie,
- ujęcie na stałe w programach spotkań z pracownikami i rad pedagogicznych punktów dotyczących przypomnienia o warunkach ochrony przeciwpożarowej występujących w obiekcie a w szczególności zasad ewakuacji.

# ODPOWIEDZIALNOŚĆ

## OCHRONA PRZECIWPOŻAROWA

**USTAWA z dnia 24 sierpnia 1991 r. o ochronie przeciwpożarowej  
Dz.U.2018.620 t.j. z dnia 2018.03.27 ze zmianami  
stan prawny na 4 maja 2019r.**

**Art. 4. [Obowiązki właściciela budynku, obiektu budowlanego lub terenu. Osoby wykonujące czynności z zakresu ochrony przeciwpożarowej]**

1. Właściciel budynku, obiektu budowlanego lub terenu, zapewniając ich ochronę przeciwpożarową, jest obowiązany:
  - 1) przestrzegać przeciwpożarowych wymagań techniczno-budowlanych, instalacyjnych i technologicznych;
  - 2) wyposażyć budynek, obiekt budowlany lub teren w wymagane urządzenia przeciwpożarowe i gaśnice;
  - 3) zapewnić konserwację oraz naprawy urządzeń przeciwpożarowych i gaśnic w sposób gwarantujący ich sprawne i niezawodne funkcjonowanie;
  - 4) zapewnić osobom przebywającym w budynku, obiekcie budowlanym lub na terenie, bezpieczeństwo i możliwość ewakuacji;
  - 5) przygotować budynek, obiekt budowlany lub teren do prowadzenia akcji ratowniczej;
  - 6) zapoznać pracowników z przepisami przeciwpożarowymi;
  - 7) ustalić sposoby postępowania na wypadek powstania pożaru, klęski żywiołowej lub innego miejscowego zagrożenia.
  
- 1a. Odpowiedzialność za realizację obowiązków z zakresu ochrony przeciwpożarowej, o których mowa w ust. 1, stosownie do obowiązków i zadań powierzonych w odniesieniu do budynku, obiektu budowlanego lub terenu, przejmuje - w całości lub w części - ich zarządca lub użytkownik, na podstawie zawartej umowy cywilnoprawnej ustanawiającej zarząd lub użytkowanie. W przypadku gdy umowa taka nie została zawarta, odpowiedzialność za realizację obowiązków z zakresu ochrony przeciwpożarowej spoczywa na faktycznie władającym budynkiem, obiektem budowlanym lub terenem.

# ODPOWIEDZIALNOŚĆ

## BEZPIECZEŃSTWO I HIGIENA W PUBLICZNYCH I NIEPUBLICZNYCH SZKOŁACH I PLACÓWKACH

**ROZPORZĄDZENIE MINISTRA EDUKACJI NARODOWEJ I SPORTU**

**z dnia 31 grudnia 2002 r.**

**w sprawie bezpieczeństwa i higieny w publicznych i niepublicznych szkołach i placówkach**

**Dz.U.2003.6.69 z dnia 2010.06.22 ze zmianami**

**bieżący stan prawny: 29 listopada 2018r.**

- §5.1. Plan ewakuacji szkoły lub placówki umieszcza się w widocznym miejscu, w sposób zapewniający łatwy do niego dostęp.
2. Drogi ewakuacyjne oznacza się w sposób wyraźny i trwały.
- §6.1. Prace remontowe, naprawcze i instalacyjne w pomieszczeniach szkoły lub placówki przeprowadza się pod nieobecność w tych pomieszczeniach osób, którym szkoła lub placówka zapewniają opiekę.
2. Zajęcia poza pomieszczeniami szkoły lub placówki nie mogą odbywać się w tych miejscach, w których prowadzone są prace wymienione w ust. 1.
3. 5 W przypadku konieczności przeprowadzenia prac remontowych, naprawczych lub instalacyjnych w czasie funkcjonowania szkoły lub placówki prace te organizuje się w sposób nienarażający osób pozostających pod opieką szkoły lub placówki na niebezpieczeństwo i uciążliwości wynikające z prowadzonych prac oraz z zastosowaniem szczególnych środków ostrożności.
4. 6 Miejsca prowadzenia prac, o których mowa w ust. 1 i 3, należy zabezpieczyć przed dostępem osób nieuprawnionych, w szczególności uczniów.

# ODPOWIEDZIALNOŚĆ

## KODEKS WYKROCZEŃ

**USTAWA**  
z dnia 20 maja 1971 r.  
Kodeks wykroczeń  
Dz.U.2019.821 t.j. z dnia 2019.05.06 ze zmianami  
stan prawny na 4 maja 2019r.

## Art. 82. [Niewykonywanie obowiązków przeciwpożarowych]

- §1. Kto dokonuje czynności, które mogą spowodować pożar, jego rozprzestrzenianie się, utrudnienie prowadzenia działania ratowniczego lub ewakuacji, polegających na: 1) niedozwolonym używaniu otwartego ognia, paleniu tytoniu i stosowaniu innych czynników mogących zainicjować zapłon materiałów palnych,
- 2) wykonywaniu prac niebezpiecznych pod względem pożarowym bez ich wymaganego zabezpieczenia,
  - 3) używaniu instalacji, urządzeń i narzędzi niepoddanych wymaganej kontroli lub niesprawnych technicznie albo użytkowaniu ich w sposób niezgodny z przeznaczeniem lub warunkami określonymi przez producenta, jeżeli może się to przyczynić do powstania pożaru, wybuchu lub rozprzestrzeniania ognia,
  - 4) napełnianiu gazem płynnym butli na stacjach paliw, stacjach gazu płynnego i w innych obiektach nieprzeznaczonych do tego celu,
  - 5) nieprzestrzeganiu zasad bezpieczeństwa przy używaniu lub przechowywaniu materiałów niebezpiecznych pożarowo, w tym gazu płynnego w butlach,
  - 6) garażowaniu pojazdu silnikowego w obiektach i pomieszczeniach nieprzeznaczonych do tego celu z nieopróżnionym zbiornikiem paliwa i nieodłączonym na stałe zasilaniem akumulatorowym,
  - 7) składowaniu materiałów palnych na drogach komunikacji ogólnej służących ewakuacji lub umieszczeniu przedmiotów na tych drogach w sposób zmniejszający ich szerokość albo wysokość poniżej wymaganych wartości,
  - 8) składowaniu materiałów palnych na nieużytkowych poddaszach lub na drogach komunikacji ogólnej w piwnicach,



- 9) składowaniu materiałów palnych pod ścianami obiektu bądź przy granicy działki, w sposób naruszający zasady bezpieczeństwa pożarowego,
- 10) uniemożliwianiu lub ograniczaniu dostępu do urządzeń przeciwpożarowych, gaśnic, urządzeń uruchamiających instalacje gaśnicze i sterujących takimi instalacjami oraz innymi instalacjami wpływającymi na stan bezpieczeństwa pożarowego obiektu, wyłączników i tablic rozdzielczych prądu elektrycznego, kurków głównej instalacji gazowej, a także wyjść ewakuacyjnych oraz okien dla ekip ratowniczych,
- 11) uniemożliwianiu lub ograniczaniu dostępu do źródeł wody do celów przeciwpożarowych, podlega karze aresztu, grzywny albo karze nagany.

- §2. Kto, będąc obowiązany na podstawie przepisów o ochronie przeciwpożarowej do zapewnienia warunków ochrony przeciwpożarowej obiektu lub terenu, nie dopełnia obowiązków polegających na: 1) zapewnieniu osobom przebywającym w obiekcie lub na terenie odpowiednich warunków ewakuacji,
- 2) wyposażaniu obiektu lub terenu w urządzenia przeciwpożarowe i gaśnice,
  - 3) utrzymywaniu urządzeń przeciwpożarowych i gaśnic w stanie pełnej sprawności technicznej i funkcjonalnej,
  - 4) umieszczeniu w widocznych miejscach instrukcji postępowania na wypadek pożaru wraz z wykazem telefonów alarmowych oraz wymaganych informacji,
  - 5) oznakowaniu obiektu odpowiednimi znakami bezpieczeństwa,
  - 6) utrzymywaniu dróg pożarowych w stanie umożliwiającym wykorzystanie tych dróg przez pojazdy jednostek ochrony przeciwpożarowej,
  - 7) zapewnieniu usuwania zanieczyszczeń z przewodów dymowych i spalinowych,
  - 8) zachowaniu pasa ochronnego o szerokości minimum 2 m i nawierzchni z materiałów niepalnych lub gruntowej oczyszczonej, wokół placów składowych, składowisk przy obiektach oraz przy obiektach tymczasowych o konstrukcji palnej,
  - 9) przestrzeganiu zasad zabezpieczenia przeciwpożarowego podczas zbioru, transportu lub składowania palnych płodów rolnych,
  - 10) zapobieganiu powstawaniu i rozprzestrzenianiu się pożarów w lesie poprzez wykonywanie wymaganych zabiegów ochronnych, podlega karze aresztu, grzywny albo karze nagany.

- §3. Kto na terenie lasu, na terenach śródleśnych, na obszarze łąk, torfowisk i wrzosowisk, jak również w odległości do 100 m od nich roznieca ogień poza miejscami wyznaczonymi do tego celu albo pali tytoń, z wyjątkiem miejsc na drogach utwardzonych i miejsc wyznaczonych do pobytu ludzi, podlega karze aresztu, grzywny albo karze nagany.
- §4. Kto wypala trawy, słomę lub pozostałości roślinne na polach w odległości mniejszej niż 100 m od zabudowań, lasów, zboża na pniu i miejsc ustawienia stert lub stogów bądź w sposób powodujący zakłócenia w ruchu drogowym, a także bez zapewnienia stałego nadzoru miejsca wypalania, podlega karze aresztu, grzywny albo karze nagany.
- §5. Kto w inny sposób nieostrożnie obchodzi się z ogniem, podlega karze aresztu, grzywny albo karze nagany.
- §6. Kto zostawia małoletniego do lat 7 w okolicznościach, w których istnieje prawdopodobieństwo wzniesienia przez niego pożaru, podlega karze grzywny albo karze nagany.

Art. 82a. [Niedopełnianie obowiązków w razie powstania pożaru] § 1. Kto w razie powstania pożaru nie dopełnia obowiązku określonego w przepisach o ochronie przeciwpożarowej oraz Państwowej Straży Pożarnej w postaci: 1) niezwłocznego zawiadomienia osób znajdujących się w strefie zagrożenia oraz centrum powiadamiania ratunkowego lub jednostki ochrony przeciwpożarowej albo Policji bądź wójta albo sołtysa,

2) podporządkowania się zarządzeniu kierującego działaniem ratowniczym,

3) udzielenia niezbędnej pomocy kierującemu działaniem ratowniczym, na jego żądanie, podlega karze aresztu, grzywny albo karze nagany.

§2. Tej samej karze podlega, kto utrudnia prowadzenie działań ratowniczych, a w szczególności utrudnia dojazd do obiektów zagrożonych jednostkom ochrony przeciwpożarowej, prowadzącym działania ratownicze.

§3. Kto uniemożliwia lub utrudnia przeprowadzenie czynności kontrolno-rozpoznawczych z zakresu ochrony przeciwpożarowej przez uprawnionego strażaka Państwowej Straży Pożarnej, podlega karze aresztu, ograniczenia wolności albo grzywny.

# ODPOWIEDZIALNOŚĆ

## KODEKS KARNY

**USTAWA z dnia 6 czerwca 1997 r. Kodeks karny  
Dz.U.2018.1600 t.j. z dnia 2019.08.21 ze zmianami  
stan prawny na 9 maja 2019r.**

Art.163. [Sprowadzenie zdarzenia powszechnie niebezpiecznego]

§1. Kto sprowadza zdarzenie, które zagraża życiu lub zdrowiu wielu osób albo mieniu w wielkich rozmiarach, mające postać:

- 1) pożaru,
  - 2) zawalenia się budowli, zalewu albo obsunięcia się ziemi, skał lub śniegu,
  - 3) eksplozji materiałów wybuchowych lub łatwopalnych albo innego gwałtownego wyzwolenia energii, rozprzestrzeniania się substancji trujących, duszących lub parzących,
  - 4) gwałtownego wyzwolenia energii jądrowej lub wyzwolenia promieniowania jonizującego,
- podlega karze pozbawienia wolności od roku do lat 10.

§2. Jeżeli sprawca działa nieumyślnie, podlega karze pozbawienia wolności od 3 miesięcy do lat 5.

§3. Jeżeli następstwem czynu określonego w § 1 jest śmierć człowieka lub ciężki uszczerbek na zdrowiu wielu osób, sprawca podlega karze pozbawienia wolności od lat 2 do 12.

§4. Jeżeli następstwem czynu określonego w § 2 jest śmierć człowieka lub ciężki uszczerbek na zdrowiu wielu osób, sprawca podlega karze pozbawienia wolności od 6 miesięcy do lat 8.

Art. 164. [Sprowadzenie bezpośredniego niebezpieczeństwa zdarzenia]

§1. Kto sprowadza bezpośrednio niebezpieczeństwo zdarzenia określonego w art. 163 § 1, podlega karze pozbawienia wolności od 6 miesięcy do lat 8.

§2. Jeżeli sprawca działa nieumyślnie, podlega karze pozbawienia wolności do lat 3.

# PRZEPISY Z ZAKRESU OCHRONY PRZECIWPÓŻAROWEJ

**USTAWA z dnia 7 lipca 1994 r. Prawo budowlane**  
Dz.U.2018.620 t.j. z dnia 2018.03.27 ze zmianami  
bieżący stan prawny: 4 maja 2019r.

**USTAWA z dnia 24 sierpnia 1991 r. o ochronie  
przeciwpożarowej**  
Dz.U.2018.1202 t.j. z dnia 2018.06.22 ze zmianami  
bieżący stan prawny: 4 maja 2019r.

**Rozporządzenie MINISTRA INFRASTRUKTURY**  
z dnia 12 kwietnia 2002 r.  
w sprawie warunków technicznych, jakim powinny  
odpowiadać budynki i ich usytuowanie  
Dz.U.2015.1242 t.j. z dnia 2018.09.18 ze zmianami  
bieżący stan prawny: 9 grudnia 2018r.



**ROZPORZĄDZENIE MINISTRA SPRAW WEWNĘTRZNYCH I ADMINISTRACJI z dnia 7 czerwca 2010r.**

**w sprawie ochrony przeciwpożarowej budynków, innych obiektów budowlanych i terenów**

**Dz.U.2010.109.719 z dnia 2010.06.22 ze zmianami  
bieżący stan prawny: 29 stycznia 2019r.**

**ROZPORZĄDZENIE MINISTRA SPRAW WEWNĘTRZNYCH I ADMINISTRACJI z dnia 24 lipca 2009 r.**

**w sprawie przeciwpożarowego zaopatrzenia w wodę oraz dróg pożarowych  
bieżący stan prawny: 21 sierpnia 2009r.**

**ROZPORZĄDZENIE MINISTRA EDUKACJI NARODOWEJ I SPORTU  
z dnia 31 grudnia 2002 r.**

**w sprawie bezpieczeństwa i higieny w publicznych i niepublicznych szkołach i placówkach**

**Dz.U.2003.6.69 z dnia 2010.06.22 ze zmianami  
bieżący stan prawny: 29 listopada 2018r.**

Dziękuję za uwagę.