

# **Badania natężenia ruchu rowerowego Wrocław 2016**

Opracowanie na zlecenie Urzędu Miejskiego Wrocławia  
Stowarzyszenie Akcja Miasto

# SPIS TREŚCI

WSTĘP .....	2
WYNIKI POMIARÓW .....	3
1. Skrzyżowania ulic Widok i Kazimierza Wielkiego oraz Świdnickiej i Kazimierza Wielkiego.....	3
Godziny 7.00 - 9.00.....	3
Godziny 15.00 - 17.00.....	5
2. Skrzyżowanie ulic Powstańców Śląskich i Swobodnej.....	7
Godziny 7.00 - 9.00.....	7
Godziny 15.00 - 17.00.....	9
3. Plac Kościuszki .....	10
Godziny 7.00 - 9.00.....	11
Godziny 15.00 – 17.00.....	12
4. Skrzyżowanie ulic św. Mikołaja i Nowy Świat .....	13
Godziny 7.00 - 9.00.....	13
Godziny 15.00 - 17.00.....	15
5. Skrzyżowanie ulic Legnickiej, Nabycińskiej i Rybackiej .....	16
Godziny 7.00 - 9.00.....	16
Godziny 15.00 - 17.00.....	17
6. Skrzyżowanie ulic Purkyniego i Wyszyńskiego .....	19
Godziny 7.00 - 9.00.....	19
Godziny 15.00 - 17.00.....	20
7. Skrzyżowanie ulicy Grodzkiej z Mostem Uniwersyteckim .....	22
Godziny 7.00 - 9.00.....	22
Godziny 15.00 - 17.00.....	23
8. Most Grunwaldzki.....	25
Godziny 7.00 - 9.00.....	25
Godziny 15.00 - 17.00.....	26
9. Skrzyżowanie ulic Braniborskiej, Nabycińskiej i placu Orłąt Lwowskich.....	28
Godziny 7.00 - 9.00.....	28
Godziny 15.00 - 17.00.....	29
10. Skrzyżowanie ulic Piaskowej i Grodzkiej.....	31
Godziny 7.00 - 9.00.....	31
Godziny 15.00 - 17.00.....	32
PORÓWNANIE Z POMIARAMI Z LAT 2006, 2008, 2010, 2012, 2013 I 2014 .....	33

## WSTĘP

Pomiary natężenia ruchu przedstawione w niniejszym dokumencie zostały przeprowadzone 8 czerwca 2016 r. W dziesięciu punktach pomiarowych badane były: liczba rowerzystów, procentowy podział rowerzystów ze względu na płeć, struktura kierunkowa: kierunki, z jakich nadjechali oraz w których udali się rowerzyści.

Punkty pomiarowe:

- skrzyżowania ulic Kazimierza Wielkiego i Widok oraz Kazimierza Wielkiego i Świdnickiej,
- skrzyżowanie ulic Powstańców Śląskich i Swobodnej,
- plac Kościuszki,
- skrzyżowanie ulic Św. Mikołaja i Nowy Świat,
- skrzyżowanie ulic Legnickiej, Nabycińskiej i Rybackiej,
- skrzyżowanie ulic Purkyniego i Wyszyńskiego,
- skrzyżowanie ulicy Grodzkiej z Mostem Uniwersyteckim,
- Most Grunwaldzki,
- skrzyżowanie ulic Braniborskiej, Nabycińskiej i placu Orłąt Lwowskich,
- skrzyżowanie ulic Piaskowej i Grodzkiej.

Pomiary przeprowadzane były w godzinach 7.00-9.00 oraz 15.00-17.00, z uwzględnieniem podziału na okresy półgodzinne.

Warunki pogodowe 8 czerwca 2016 r. we Wrocławiu:

- rano 22°C, słonecznie, brak opadów i zachmurzenia, wiatr słaby,
- po południu 25°C, słonecznie, brak opadów i zachmurzenia, wiatr słaby.

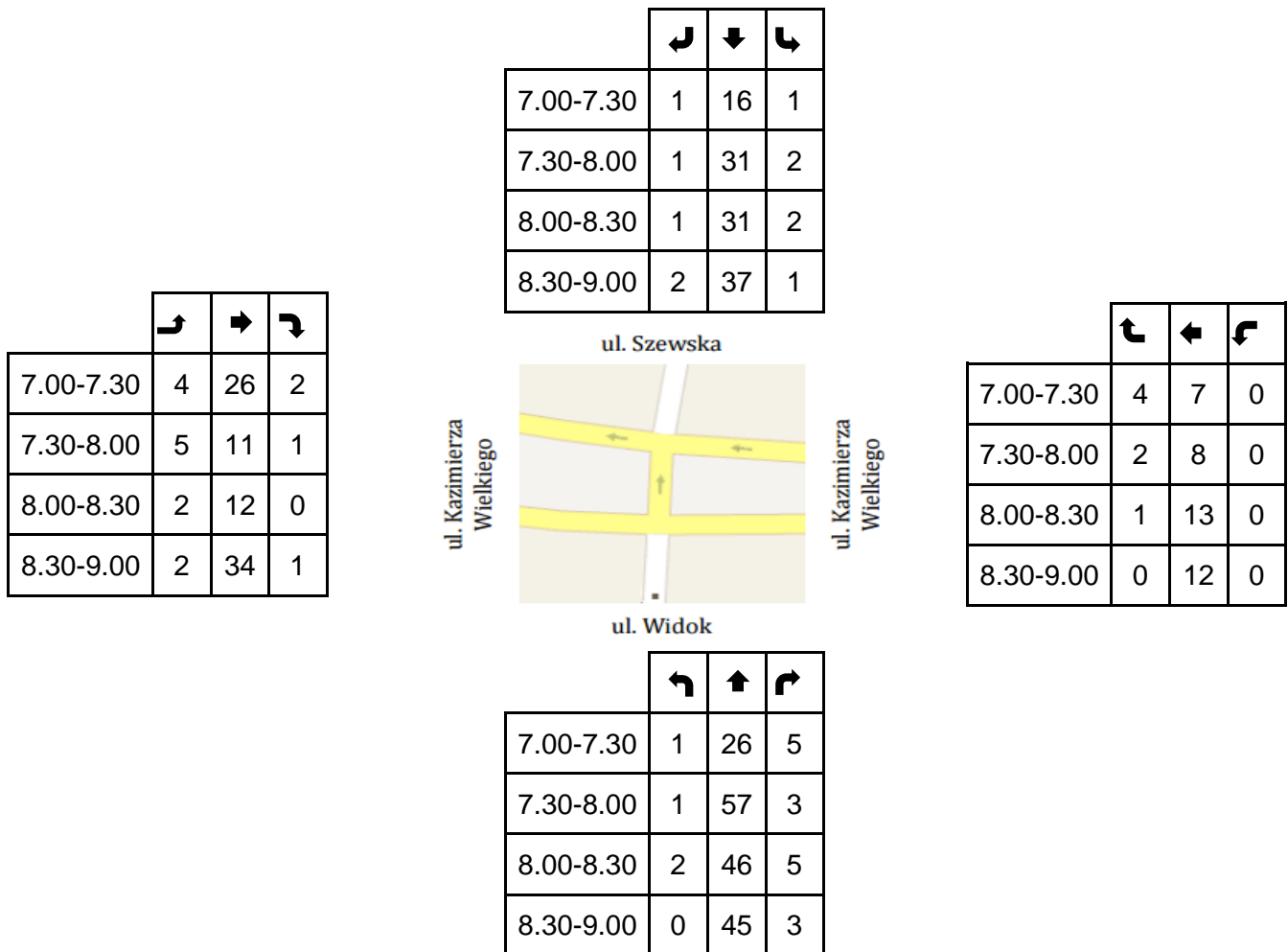
W niniejszym raporcie zaprezentowano wyniki pomiarów oraz ich analizę porównawczą z danymi z lat 2006, 2008, 2010, 2012, 2013 i 2014.

# WYNIKI POMIARÓW

## 1. Skrzyżowania ulic Widok i Kazimierza Wielkiego oraz Świdnickiej i Kazimierza Wielkiego

Godziny 7.00 - 9.00

Rysunek 1. przedstawia liczbę rowerów w punkcie pomiarowym z ustaloną strukturą kierunkową i podziałem na półgodzinne okresy.



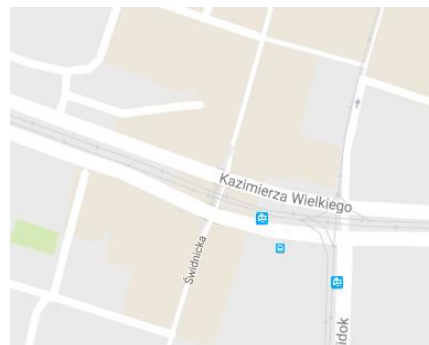
Rys. 1. Pomiar liczby rowerów przejeżdżających przez skrzyżowanie ulic Kazimierza Wielkiego oraz Widok/Szewskiej w szczycie porannym.

Rysunek 2. przedstawia liczbę rowerów na skrzyżowaniu ul. Świdnickiej i Kazimierza Wielkiego z ustaloną strukturą kierunkową i podziałem na półgodzinne okresy. To skrzyżowanie zostało wzięte pod uwagę w badaniu ze względu na otwarcie w 2015r. przejścia dla pieszych i przejazdu dla rowerów w ciągu ul. Świdnickiej.



Fot. 1. Punkt pomiarowy Kazimierza Wielkiego/ Widok.

	↓
7.00-7.30	11
7.30-8.00	16
8.00-8.30	33
8.30-9.00	24



	↑
7.00-7.30	24
7.30-8.00	30
8.00-8.30	44
8.30-9.00	37

Rys. 2. Pomiar liczby rowerów przejeżdżających przez skrzyżowanie ulic Kazimierza Wielkiego i Świdnickiej w szczycie porannym.

Zestawienie z podziałem na półgodzinne odstępy:

Tabela 1 Zestawienie liczby rowerów przejeżdżających przez skrzyżowania ulic Kazimierza Wielkiego i Widok oraz Kazimierza Wielkiego i Świdnickiej w szczycie porannym.

Godzina	Liczba rowerów	Liczba rowerów na minutę	Procent wszystkich [%]
7.00-7.30	128	4,27	18,66
7.30-8.00	168	5,60	24,49
8.00-8.30	192	6,40	27,99
8.30-9.00	198	6,60	28,86

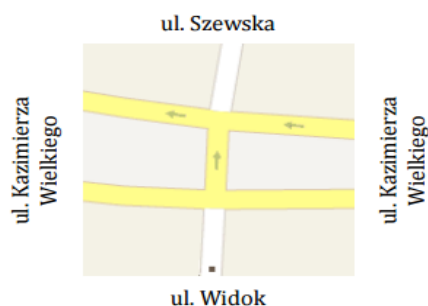
W ciągu godziny, między 7.00 a 8.00 przez skrzyżowanie przejechało 296 rowerów, co daje wynik 4,93 rowerów na minutę. Najpopularniejsza relacja to z ul. Widok na ul. Szewską (83 osoby, 28,04% całego ruchu na skrzyżowaniu). Procentowa relacja kobiet do mężczyzn wyniosła 41,22% do 58,78%. Udział roweru publicznego w ruchu to 6,91%.

W ciągu godziny, między 8.00 a 9.00 przez skrzyżowanie przejechało 390 rowerów, co daje wynik 6,5 rowerów na minutę. Najpopularniejsza relacja to z ul. Widok na ul. Szewską (91 osób, 23,33% całego ruchu na skrzyżowaniu). Procentowa relacja kobiet do mężczyzn wyniosła 43,24% do 56,76%. Udział roweru publicznego w ruchu to 6,75%.

### Godziny 15.00 - 17.00

	↶	↓	↷
15.00-15.30	13	54	0
15.30-16.00	3	81	1
16.00-16.30	5	106	1
16.30-17.00	6	80	1

	↷	→	↶
15.00-15.30	4	25	0
15.30-16.00	8	22	1
16.00-16.30	5	23	2
16.30-17.00	5	25	1

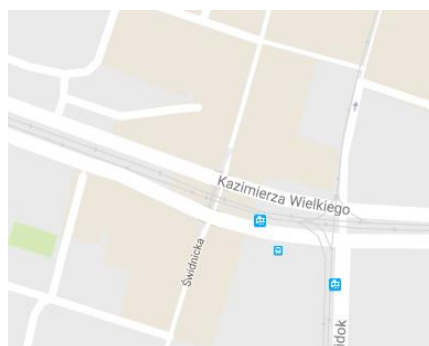


	↶	←	↷
15.00-15.30	1	19	0
15.30-16.00	2	13	1
16.00-16.30	1	23	0
16.30-17.00	1	27	1

	↶	↑	↷
15.00-15.30	1	39	7
15.30-16.00	2	38	3
16.00-16.30	0	50	6
16.30-17.00	0	41	6

Rys. 3. Pomiar liczby rowerów przejeżdżających przez skrzyżowanie ulic Kazimierza Wielkiego oraz Widok/Szewskiej w szczycie popołudniowym.

	↓
15.00-15.30	18
15.30-16.00	30
16.00-16.30	28
16.30-17.00	21



	↑
15.00-15.30	19
15.30-16.00	30
16.00-16.30	45
16.30-17.00	27

Rys. 4. Pomiar liczby rowerów przejeżdżających przez skrzyżowanie ulic Kazimierza Wielkiego i Świdnickiej w szczycie popołudniowym.

Zestawienie z podziałem na półgodzinne odstępy:

Godzina	Liczba rowerów	Liczba rowerów na minutę	Procent wszystkich [%]
15.00-15.30	200	6,67	20,62
15.30-16.00	235	7,83	24,23
16.00-16.30	293	9,77	30,20
16.30-17.00	242	8,07	24,95

Tab. 2. Zestawienie liczby rowerów przejeżdżających przez skrzyżowanie ulic Kazimierza Wielkiego i Widok oraz Kazimierza Wielkiego i Świdnickiej w szczycie popołudniowym.

W ciągu godziny, między 15.00 a 16.00 przez skrzyżowanie przejechało 435 rowerów, co daje wynik 7,25 rowerów na minutę. Najpopularniejsza relacja to z ul. Szewskiej na ul. Widok (135 osób, 31,03% całego ruchu na skrzyżowaniu). Procentowa relacja kobiet do mężczyzn wyniosła 42,56% do 57,44%. Udział roweru publicznego w ruchu to 6,21%.

W ciągu godziny, między 16.00 a 17.00 przez skrzyżowanie przejechało 535 rowerów, co daje wynik 8,92 rowerów na minutę. Najpopularniejsza relacja to z ul. Szewskiej na ul. Widok (186 osób, 34,77% całego ruchu na skrzyżowaniu). Procentowa relacja kobiet do mężczyzn wyniosła 49,83% do 50,17%. Udział roweru publicznego w ruchu to 6,04%.

## 2. Skrzyżowanie ulic Powstańców Śląskich i Swobodnej



Fot. 2. Punkt pomiarowy Powstańców Śląskich/Swobodna.

Godziny 7.00 - 9.00



	↶	↓	↷
07.00 – 07.30	12	58	6
07.30 – 08.00	9	77	14
08.00 – 08.30	15	35	8
08.30 – 09.00	15	65	13

	↶	→	↷
07.00 – 07.30	20	4	8
07.30 – 08.00	34	4	11
08.00 – 08.30	15	4	4
08.30 – 09.00	21	2	7



	↶	←	↷
07.00 – 07.30	9	8	3
07.30 – 08.00	5	4	3
08.00 – 08.30	5	6	3
08.30 – 09.00	6	3	2

	↶	↑	↷
07.00 – 07.30	15	117	17
07.30 – 08.00	16	165	18
08.00 – 08.30	10	151	14
08.30 – 09.00	15	147	27

Rys. 5. Pomiar liczby rowerów przejeżdżających przez skrzyżowanie ulic Powstańców Śląskich i Swobodnej w szczycie porannym.

Zestawienie z podziałem na półgodzinne odstępy:

Tab. 3. Zestawienie liczby rowerów przejeżdżających przez skrzyżowanie ulic Powstańców Śląskich i Swobodnej w szczycie porannym.

Godzina	Liczba rowerów	Liczba rowerów na minutę	Procent wszystkich [%]
7.00-7.30	277	9,23	22,52
7.30-8.00	360	12	29,27
8.00-8.30	270	9	21,95
8.30-9.00	323	10,77	26,26

W ciągu godziny, między 7.00 a 8.00 przez skrzyżowanie przejechało 637 rowerów, co daje wynik 10,62 rowerów na minutę. Najpopularniejsza relacja to przejazd ul. Powstańców Śląskich z południa na północ, do centrum (282 osoby, 44,27% całego ruchu na skrzyżowaniu). Procentowa relacja kobiet do mężczyzn wyniosła 52,75 do 47,25. Udział roweru publicznego w ruchu to 4,87%.

W ciągu godziny, między 8.00 a 9.00 przez skrzyżowanie przejechały 593 rowery, co daje wynik 9,88 rowerów na minutę. Najpopularniejsza relacja to przejazd ul. Powstańców Śląskich z południa na północ, do centrum (298 osób, 50,25% całego ruchu na skrzyżowaniu). Procentowa relacja kobiet do mężczyzn wyniosła 45,7 do 54,3. Udział roweru publicznego w ruchu to 5,23%.

### Godziny 15.00 - 17.00

	↩	↓	↪
15.00 – 15.30	16	87	22
15.30 – 16.00	17	123	25
16.00 – 16.30	19	190	28
16.30 – 17.00	34	165	31

	↩	→	↪
15.00 – 15.30	16	1	7
15.30 – 16.00	4	2	12
16.00 – 16.30	14	4	7
16.30 – 17.00	12	5	5



	↩	←	↪
15.00 – 15.30	4	6	10
15.30 – 16.00	5	3	7
16.00 – 16.30	8	4	3
16.30 – 17.00	8	10	6

	↩	↑	↪
15.00 – 15.30	4	74	13
15.30 – 16.00	6	82	10
16.00 – 16.30	8	114	19
16.30 – 17.00	12	99	17

Rys. 6. Pomiar liczby rowerów przejeżdżających przez skrzyżowanie ulic Powstańców Śląskich i Swobodnej w szczycie popołudniowym.

Zestawienie z podziałem na półgodzinne odstępy:

Tab. 4. Zestawienie liczby rowerów przejeżdżających przez skrzyżowanie ulic Powstańców Śląskich i Swobodnej

Godzina	Liczba rowerów	Liczba rowerów na minutę	Procent wszystkich [%]
15.00 – 15.30	260	8,67	18,87
15.30 – 16.00	296	9,87	21,48
16.00 – 16.30	418	13,93	30,33
16.30 – 17.00	404	13,47	29,32

w szczycie popołudniowym.

W ciągu godziny, między 15.00 a 16.00 przez skrzyżowanie przejechało 556 rowerów, co daje wynik 9,27 rowerów na minutę. Najpopularniejsza relacja to przejazd ul. Powstańców Śląskich z północy na południe (210 osób, 37,77% całego ruchu na skrzyżowaniu). Procentowa relacja kobiet do mężczyzn wyniosła 45,68 do 54,32. Udział roweru publicznego w ruchu to 7,37%.

W ciągu godziny, między 16.00 a 17.00 przez skrzyżowanie przejechały 822 rowery, co daje wynik 13,7 rowerów na minutę. Najpopularniejsza relacja to przejazd ul. Powstańców Śląskich z północy na południe (355 osób, 43,19% całego ruchu na skrzyżowaniu). Procentowa relacja kobiet do mężczyzn wyniosła 45,5 do 54,5. Udział roweru publicznego w ruchu to 7,18%.

### 3. Plac Kościuszki

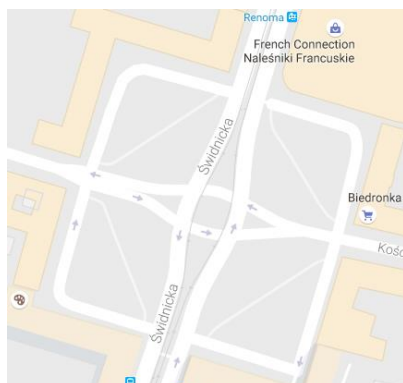


Fot. 3 Punkt pomiarowy plac Kościuszki.

Godziny 7.00 - 9.00

	↩	↓	↪
07.00 – 07.30	0	35	0
07.30 – 08.00	2	72	0
08.00 – 08.30	2	49	2
08.30 – 09.00	3	52	1

	↪	→	↩
07.00 – 07.30	1	6	2
07.30 – 08.00	0	4	0
08.00 – 08.30	0	4	2
08.30 – 09.00	2	2	1



	↩	←	↪
07.00 – 07.30	1	4	3
07.30 – 08.00	2	11	4
08.00 – 08.30	1	0	2
08.30 – 09.00	0	1	6

	↩	↑	↪
07.00 – 07.30	0	112	3
07.30 – 08.00	0	162	9
08.00 – 08.30	0	143	7
08.30 – 09.00	0	161	4

Rys. 7. Pomiar liczby rowerów przejeżdżających przez plac Kościuszki w szczycie porannym.

Zestawienie z podziałem na półgodzinne odstępy:

Godzina	Liczba rowerów	Liczba rowerów na minutę	Procent wszystkich [%]
7.00-7.30	167	5,57	19,02
7.30-8.00	266	8,87	30,30
8.00-8.30	212	7,07	24,15
8.30-9.00	233	7,77	26,54

Tab. 5. Zestawienie liczby rowerów przejeżdżających przez plac Kościuszki w szczycie porannym.

W ciągu godziny, między 7.00 a 8.00 przez skrzyżowanie przejechały 433 rowery, co daje wynik 7,22 rowerów na minutę. Najpopularniejsza relacja to przejazd z południa na północ,

**Badania natężenia ruchu rowerowego  
Wrocław 2016**

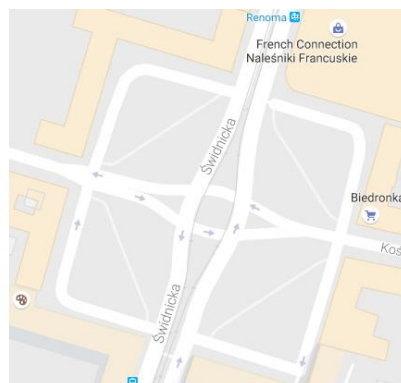
do centrum (274 osoby, 63,28% całego ruchu na skrzyżowaniu). Procentowa relacja kobiet do mężczyzn wyniosła 52,19 do 47,81. Udział roweru publicznego w ruchu to 5,08%.

W ciągu godziny, między 8.00 a 9.00 przez skrzyżowanie przejechało 445 rowerów, co daje wynik 7,42 rowerów na minutę. Najpopularniejsza relacja to przejazd z południa na północ, do centrum (304 osób, 68,31% całego ruchu na skrzyżowaniu). Procentowa relacja kobiet do mężczyzn wyniosła 49,44 do 50,56. Udział roweru publicznego w ruchu to 5,84%.

**Godziny 15.00 – 17.00**

	↶	↓	↷
15.00 – 15.30	1	94	4
15.30 – 16.00	4	110	1
16.00 – 16.30	2	169	2
16.30 – 17.00	5	170	3

	↷	→	↶
15.00 – 15.30	12	4	0
15.30 – 16.00	16	1	3
16.00 – 16.30	9	4	0
16.30 – 17.00	11	3	3



	↶	←	↷
15.00 – 15.30	4	5	4
15.30 – 16.00	2	10	2
16.00 – 16.30	6	15	4
16.30 – 17.00	4	7	7

	↶	↑	↷
15.00 – 15.30	4	66	17
15.30 – 16.00	0	87	18
16.00 – 16.30	2	108	14
16.30 – 17.00	5	121	27

Rys. 8. Pomiar liczby rowerów przejeżdżających przez plac Kościuszki w szczycie popołudniowym.

Zestawienie z podziałem na półgodzinne odstępy:

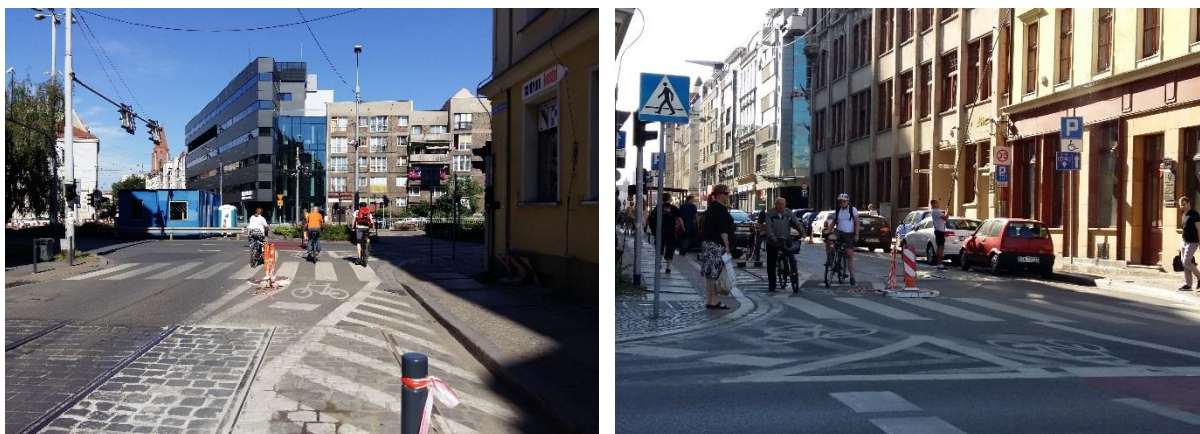
Tab. 6. Zestawienie liczby rowerów przejeżdżających przez plac Kościuszki w szczycie popołudniowym.

Godzina	Liczba rowerów	Liczba rowerów na minutę	Procent wszystkich [%]
15.00 – 15.30	215	7,17	18,38
15.30 – 16.00	254	8,47	21,71
16.00 – 16.30	335	11,17	28,63
16.30 – 17.00	366	12,20	31,28

W ciągu godziny, między 15.00 a 16.00 przez skrzyżowanie przejechało 469 rowerów, co daje wynik 7,82 rowerów na minutę. Najpopularniejsza relacja to przejazd z północy na południe (204 osoby, 43,50% całego ruchu na skrzyżowaniu). Procentowa relacja kobiet do mężczyzn wyniosła 38,81 do 61,19. Udział roweru publicznego w ruchu to 10,66%.

W ciągu godziny, między 16.00 a 17.00 przez skrzyżowanie przejechało 701 rowerów, co daje wynik 11,68 rowerów na minutę. Najpopularniejsza relacja to przejazd z północy na południe (339 osób, 48,36% całego ruchu na skrzyżowaniu). Procentowa relacja kobiet do mężczyzn wyniosła 42,65 do 57,35. Udział roweru publicznego w ruchu to 5,42%.

#### 4. Skrzyżowanie ulic św. Mikołaja i Nowy Świat

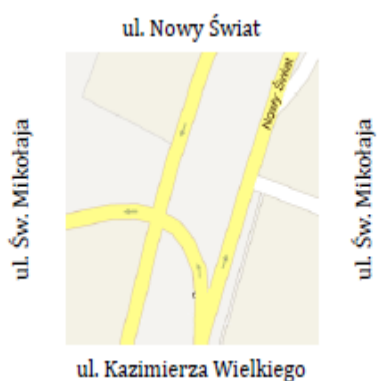


Fot. 4 Punkt pomiarowy św. Mikołaja/ Nowy Świat.

Godziny 7.00 - 9.00

	↙	↓	↘
07.00 – 07.30	29	7	1
07.30 – 08.00	33	7	2
08.00 – 08.30	22	9	0
08.30 – 09.00	47	6	0

	↪	→	↩
07.00 – 07.30	10	28	0
07.30 – 08.00	6	44	0
08.00 – 08.30	5	37	2
08.30 – 09.00	4	45	1



	↩	←	↪
07.00 – 07.30	1	12	0
07.30 – 08.00	0	11	1
08.00 – 08.30	0	22	0
08.30 – 09.00	2	13	0

	↩	↑	↪
07.00 – 07.30	5	2	3
07.30 – 08.00	3	4	1
08.00 – 08.30	1	0	3
08.30 – 09.00	5	7	0

Rys. 9. Pomiar liczby rowerów przejeżdżających przez skrzyżowanie ulic św. Mikołaja i Nowy Świat w szczycie porannym

Godzina	Liczba rowerów	Liczba rowerów na minutę	Procent wszystkich [%]
7.00-7.30	98	3,27	22,22
7.30-8.00	112	3,73	25,40
8.00-8.30	101	3,37	22,90
8.30-9.00	130	4,33	29,48

Zestawienie z podziałem na półgodzinne odstępy:

Tab. 7. Zestawienie liczby rowerów przejeżdżających przez skrzyżowanie ulic św. Mikołaja i Nowy Świat w szczycie porannym.

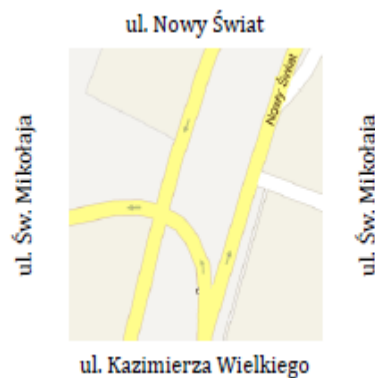
W ciągu godziny, między 7.00 a 8.00 przez skrzyżowanie przejechało 210 rowerów, co daje wynik 3,5 rowerów na minutę. Najpopularniejsza relacja to przejazd z zachodu na wschód, do centrum (72 osoby, 34,29% całego ruchu na skrzyżowaniu). Procentowa relacja kobiet do mężczyzn wyniosła 40,48 do 59,52. Udział roweru publicznego w ruchu to 2,86%.

W ciągu godziny, między 8.00 a 9.00 przez skrzyżowanie przejechało 231 rowerów, co daje wynik 3,85 rowerów na minutę. Najpopularniejsza relacja to przejazd z zachodu na wschód, do centrum (82 osoby, 35,50% całego ruchu na skrzyżowaniu). Procentowa relacja kobiet do mężczyzn wyniosła 38,96 do 61,04. Udział roweru publicznego w ruchu to 5,19%.

Godziny 15.00 - 17.00

	↶	↓	↷
15.00 – 15.30	16	3	0
15.30 – 16.00	15	14	0
16.00 – 16.30	22	9	0
16.30 – 17.00	19	3	0

	↷	→	↶
15.00 – 15.30	0	35	0
15.30 – 16.00	0	27	0
16.00 – 16.30	0	32	0
16.30 – 17.00	0	36	0



	↶	←	↷
15.00 – 15.30	0	27	1
15.30 – 16.00	3	41	0
16.00 – 16.30	2	47	0
16.30 – 17.00	1	23	0

	↶	↑	↷
15.00 – 15.30	15	14	1
15.30 – 16.00	6	9	4
16.00 – 16.30	15	19	1
16.30 – 17.00	11	13	1

Rys. 10. Pomiar liczby rowerów przejeżdżających przez skrzyżowanie ulic św. Mikołaja i Nowy Świat w szczycie popołudniowym.

Zestawienie z podziałem na półgodzinne odstępy:

Tab. 8. Zestawienie liczby rowerów przejeżdżających przez skrzyżowanie ulic św. Mikołaja i Nowy Świat w

Godzina	Liczba rowerów	Liczba rowerów na minutę	Procent wszystkich [%]
15.00 – 15.30	112	3,73	23,09
15.30 – 16.00	119	3,97	24,54
16.00 – 16.30	147	4,90	30,31
16.30 – 17.00	107	3,57	22,06

szczyt popołudniowym.



W ciągu godziny, między 15.00 a 16.00 przez skrzyżowanie przejechało 231 rowerów, co daje wynik 3,85 rowerów na minutę. Najpopularniejsza relacja to przejazd ze wschodu na zachód (68 osób, 29,44% całego ruchu na skrzyżowaniu). Procentowa relacja kobiet do mężczyzn wyniosła 36,80 do 63,20. Udział roweru publicznego w ruchu to 5,63%.

W ciągu godziny, między 16.00 a 17.00 przez skrzyżowanie przejechały 254 rowery, co daje wynik 4,23 rowerów na minutę. Najpopularniejsza relacja to przejazd ze wschodu na zachód (70 osób, 27,56% całego ruchu na skrzyżowaniu). Procentowa relacja kobiet do mężczyzn wyniosła 43,31 do 56,69. Udział roweru publicznego w ruchu to 4,72 %.

## 5. Skrzyżowanie ulic Legnickiej, Nabycińskiej i Rybackiej



Fot. 5 Punkt pomiarowy Legnicka/ Nabycińska.

Godziny 7.00 - 9.00

	↩	↓	↪
07.00 – 07.30	0	3	6
07.30 – 08.00	0	1	2
08.00 – 08.30	0	3	1
08.30 – 09.00	2	10	4

	↪	→	↩
07.00 – 07.30	0	83	5
07.30 – 08.00	4	131	4
08.00 – 08.30	2	109	2
08.30 – 09.00	2	97	6



	↩	←	↪
07.00 – 07.30	1	59	1
07.30 – 08.00	6	159	3
08.00 – 08.30	3	69	2
08.30 – 09.00	0	88	2

	↶	↑	↷
07.00 – 07.30	3	0	2
07.30 – 08.00	4	4	1
08.00 – 08.30	1	2	3
08.30 – 09.00	1	3	2

Rys. 11. Pomiar liczby rowerów przejeżdżających przez skrzyżowanie ulic Legnickiej, Nabycińskiej i Rybackiej w szczycie porannym

Zestawienie z podziałem na półgodzinne odstępy:

Tab. 9. Zestawienie liczby rowerów przejeżdżających przez skrzyżowanie ulic Legnickiej, Nabycińskiej i Rybackiej w szczycie porannym.

Godzina	Liczba rowerów	Liczba rowerów na minutę	Procent wszystkich [%]
7.00-7.30	163	5,43	18,19
7.30-8.00	319	10,63	35,60
8.00-8.30	197	6,57	21,99
8.30-9.00	217	7,23	24,22

W ciągu godziny, między 7.00 a 8.00 przez skrzyżowanie przejechały 482 rowery, co daje wynik 8,03 rowerów na minutę. Najpopularniejsza relacja to przejazd ze wschodu na zachód (218 osób, 45,23% całego ruchu na skrzyżowaniu). Procentowa relacja kobiet do mężczyzn wyniosła 31,95 do 68,05. Udział roweru publicznego w ruchu to 3,53%.

W ciągu godziny, między 8.00 a 9.00 przez skrzyżowanie przejechało 414 rowerów, co daje wynik 6,90 rowerów na minutę. Najpopularniejsza relacja to przejazd z zachodu na wschód, do centrum (206 osób, 49,76% całego ruchu na skrzyżowaniu). Procentowa relacja kobiet do mężczyzn wyniosła 35,75 do 64,25. Udział roweru publicznego w ruchu to 5,31%.

Godziny 15.00 - 17.00

	↷	↓	↶
15.00 – 15.30	0	2	1
15.30 – 16.00	1	4	6
16.00 – 16.30	0	2	3
16.30 – 17.00	0	4	1

	↶	→	↷
15.00 – 15.30	0	83	1
15.30 – 16.00	0	89	3
16.00 – 16.30	0	101	0
16.30 – 17.00	2	109	1



	↶	←	↷
15.00 – 15.30	0	108	5
15.30 – 16.00	3	123	13
16.00 – 16.30	2	134	2
16.30 – 17.00	1	154	9

	↶	↑	↷
15.00 – 15.30	5	2	3
15.30 – 16.00	5	1	4
16.00 – 16.30	4	4	0
16.30 – 17.00	4	2	2

Rys. 12. Pomiar liczby rowerów przejeżdżających przez skrzyżowanie ulic Legnickiej, Nabycińskiej i Rybackiej w szczycie popołudniowym.

Zestawienie z podziałem na półgodzinne odstępy:

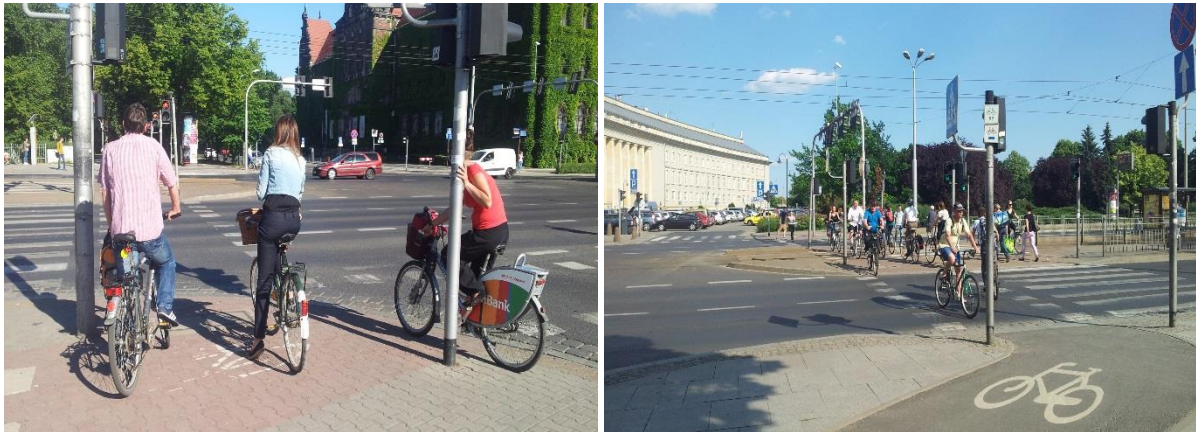
Tab. 10. Zestawienie liczby rowerów przejeżdżających przez skrzyżowanie ulic Legnickiej, Nabycińskiej i Rybackiej w szczycie popołudniowym.

Godzina	Liczba rowerów	Liczba rowerów na minutę	Procent wszystkich [%]
15.00 – 15.30	210	7,00	20,94
15.30 – 16.00	252	8,40	25,12
16.00 – 16.30	252	8,40	25,12
16.30 – 17.00	289	9,63	28,81

W ciągu godziny, między 15.00 a 16.00 przez skrzyżowanie przejechały 462 rowery, co daje wynik 7,70 rowerów na minutę. Najpopularniejsza relacja to przejazd ze wschodu na zachód (231 osób, 50% całego ruchu na skrzyżowaniu). Procentowa relacja kobiet do mężczyzn wyniosła 37,23 do 62,77. Udział roweru publicznego w ruchu to 4,33%.

W ciągu godziny, między 16.00 a 17.00 przez skrzyżowanie przejechało 541 rowerów, co daje wynik 9,02 rowerów na minutę. Najpopularniejsza relacja to przejazd ze wschodu na zachód (288 osób, 53,23% całego ruchu na skrzyżowaniu). Procentowa relacja kobiet do mężczyzn wyniosła 37,15 do 62,85. Udział roweru publicznego w ruchu to 6,65 %.

## 6. Skrzyżowanie ulic Purkyniego i Wyszyńskiego



Fot. 6 Punkt pomiarowy Purkyniego/ Wyszyńskiego.

Godziny 7.00 - 9.00

	↙	↓	↘
07.00 – 07.30	27	21	7
07.30 – 08.00	38	32	6
08.00 – 08.30	19	30	2
08.30 – 09.00	41	28	8

	↘	→	↙
07.00 – 07.30	25	18	6
07.30 – 08.00	27	1	8
08.00 – 08.30	24	26	4
08.30 – 09.00	37	14	6



	↖	←	↗
07.00 – 07.30	0	10	6
07.30 – 08.00	1	8	6
08.00 – 08.30	1	18	7
08.30 – 09.00	0	13	5

	↖	↑	↗
07.00 – 07.30	3	16	3
07.30 – 08.00	16	25	1
08.00 – 08.30	12	28	6
08.30 – 09.00	14	42	1

Rys. 13. Pomiar liczby rowerów przejeżdżających przez skrzyżowanie ulic Purkyniego i Wyszyńskiego w szczycie porannym

Zestawienie z podziałem na półgodzinne odstępy:

Tab. 11. Zestawienie liczby rowerów przejeżdżających przez skrzyżowanie ulic Purkyniego i Wyszyńskiego w szczycie porannym.

Godzina	Liczba rowerów	Liczba rowerów na minutę	Procent wszystkich [%]
7.00-7.30	142	4,73	20,37
7.30-8.00	169	5,63	24,25
8.00-8.30	177	5,90	25,39
8.30-9.00	209	6,97	29,99

W ciągu godziny, między 7.00 a 8.00 przez skrzyżowanie przejechało 311 rowerów, co daje wynik 5,18 rowerów na minutę. Najpopularniejsza relacja to przejazd z mostu w ul. Purkyniego (65 osób, 20,90% całego ruchu na skrzyżowaniu). Procentowa relacja kobiet do mężczyzn wyniosła 34,73 do 65,27. Udział roweru publicznego w ruchu to 1,61%.

W ciągu godziny, między 8.00 a 9.00 przez skrzyżowanie przejechało 386 rowerów, co daje wynik 6,43 rowerów na minutę. Najpopularniejsza relacja to przejazd z południa na północ, (70 osób, 18,13% całego ruchu na skrzyżowaniu). Procentowa relacja kobiet do mężczyzn wyniosła 27,20 do 72,80. Udział roweru publicznego w ruchu to 8,03%.




Godziny 15.00 - 17.00

	↩	↓	↪
15.00 – 15.30	27	37	4
15.30 – 16.00	19	48	6
16.00 – 16.30	33	42	10
16.30 – 17.00	18	46	3

	↩	→	↪
15.00 – 15.30	42	35	4
15.30 – 16.00	35	27	3
16.00 – 16.30	34	32	5
16.30 – 17.00	66	36	4



	↩	←	↪
15.00 – 15.30	12	26	7
15.30 – 16.00	6	29	5
16.00 – 16.30	5	33	11
16.30 – 17.00	4	31	11

			
15.00 – 15.30	10	19	4
15.30 – 16.00	3	34	9
16.00 – 16.30	9	42	6
16.30 – 17.00	6	24	10

Rys. 14. Pomiar liczby rowerów przejeżdżających przez skrzyżowanie ulic Purkyniego i Wyszyńskiego w szczycie popołudniowym.

Zestawienie z podziałem na półgodzinne odstępy:

Tab. 12. Zestawienie liczby rowerów przejeżdżających przez skrzyżowanie ulic Purkyniego i Wyszyńskiego w

Godzina	Liczba rowerów	Liczba rowerów na minutę	Procent wszystkich [%]
15.00 – 15.30	227	7,57	23,35
15.30 – 16.00	224	7,47	23,05
16.00 – 16.30	262	8,73	26,95
16.30 – 17.00	259	8,63	26,65

szczyt popołudniowym.

W ciągu godziny, między 15.00 a 16.00 przez skrzyżowanie przejechało 451 rowerów, co daje wynik 7,52 rowerów na minutę. Najpopularniejsza relacja to przejazd z mostu na południe (85 osób, 18,85% całego ruchu na skrzyżowaniu). Procentowa relacja kobiet do mężczyzn wyniosła 28,60 do 71,40. Udział roweru publicznego w ruchu to 5,99%.

W ciągu godziny, między 16.00 a 17.00 przez skrzyżowanie przejechało 521 rowerów, co daje wynik 8,68 rowerów na minutę. Najpopularniejsza relacja to przejazd z ul. Purkyniego na most (100 osób, 19,19% całego ruchu na skrzyżowaniu). Procentowa relacja kobiet do mężczyzn wyniosła 32,63 do 67,27. Udział roweru publicznego w ruchu to 6,91%.

## 7. Skrzyżowanie ulicy Grodzkiej z Mostem Uniwersyteckim



Fot. 7 Punkt pomiarowy Grodzka/ Most Uniwersytecki.

Godziny 7.00 - 9.00

	↩	↓	↪
07.00 – 07.30	23	36	12
07.30 – 08.00	27	73	18
08.00 – 08.30	29	61	7
08.30 – 09.00	33	66	11

	↩	→	↪
07.00 – 07.30	13	13	1
07.30 – 08.00	12	12	0
08.00 – 08.30	9	16	2
08.30 – 09.00	12	13	1



	↩	←	↪
07.00 – 07.30	7	13	0
07.30 – 08.00	12	16	3
08.00 – 08.30	14	23	0
08.30 – 09.00	14	20	2

	↩	↑	↪
07.00 – 07.30	1	12	0
07.30 – 08.00	0	10	2
08.00 – 08.30	1	12	1
08.30 – 09.00	0	13	1

Rys. 15. Pomiar liczby rowerów przejeżdżających przez skrzyżowanie ulicy Grodzkiej z Mostem Uniwersyteckim w szczycie porannym

Godzina	Liczba rowerów	Liczba rowerów na minutę	Procent wszystkich [%]
7.00-7.30	131	4,37	19,35
7.30-8.00	185	6,17	27,33
8.00-8.30	175	5,83	25,85
8.30-9.00	186	6,20	27,47

Tab. 13. Zestawienie liczby rowerów przejeżdżających przez skrzyżowanie Grodzkiej z Mostem Uniwersyteckim w szczycie porannym.

Zestawienie z podziałem na półgodzinne odstępy:

W ciągu godziny, między 7.00 a 8.00 przez skrzyżowanie przejechało 316 rowerów, co daje wynik 5,27 rowerów na minutę. Najpopularniejsza relacja to przejazd z północy na południe, do centrum (109 osób, 34,49% całego ruchu na skrzyżowaniu). Procentowa relacja kobiet do mężczyzn wyniosła 41,43 do 58,57. Udział roweru publicznego w ruchu to 3,96%.

W ciągu godziny, między 8.00 a 9.00 przez skrzyżowanie przejechało 361 rowerów, co daje wynik 6,02 rowerów na minutę. Najpopularniejsza relacja to przejazd z północy na południe, do centrum (127 osób, 35,18% całego ruchu na skrzyżowaniu). Procentowa relacja kobiet do mężczyzn wyniosła 37,27 do 62,73. Udział roweru publicznego w ruchu to 6,42%.

Godziny 15.00 - 17.00

	↶	↓	↷
15.00 – 15.30	16	30	10
15.30 – 16.00	20	45	12
16.00 – 16.30	22	31	10
16.30 – 17.00	17	34	11

	↶	→	↷
15.00 – 15.30	14	15	0
15.30 – 16.00	20	18	4
16.00 – 16.30	30	20	3
16.30 – 17.00	26	26	4



	↶	←	↷
15.00 – 15.30	24	17	1
15.30 – 16.00	15	13	0
16.00 – 16.30	34	18	2
16.30 – 17.00	26	14	2



	↶	↑	↷
15.00 – 15.30	1	29	2
15.30 – 16.00	2	47	1
16.00 – 16.30	3	45	2
16.30 – 17.00	2	65	3

Rys. 16. Pomiar liczby rowerów przejeżdżających przez skrzyżowanie Grodzkiej z Mostem Uniwersyteckim w szczycie popołudniowym.

Zestawienie z podziałem na półgodzinne odstępy:

Tab. 14. Zestawienie liczby rowerów przejeżdżających przez skrzyżowanie Grodzkiej z Mostem Uniwersyteckim w szczycie popołudniowym.

Godzina	Liczba rowerów	Liczba rowerów na minutę	Procent wszystkich [%]
15.00 – 15.30	159	5,3	19,73
15.30 – 16.00	197	6,57	24,44
16.00 – 16.30	220	7,33	27,30
16.30 – 17.00	230	7,67	28,54

W ciągu godziny, między 15.00 a 16.00 przez skrzyżowanie przejechało 356 rowerów, co daje wynik 5,93 rowerów na minutę. Najpopularniejsza relacja to przejazd z południa na północ (76 osób, 21,35% całego ruchu na skrzyżowaniu). Procentowa relacja kobiet do mężczyzn wyniosła 40,80 do 59,20. Udział roweru publicznego w ruchu to 4,83%.

W ciągu godziny, między 16.00 a 17.00 przez skrzyżowanie przejechało 450 rowerów, co daje wynik 7,50 rowerów na minutę. Najpopularniejsza relacja to przejazd z południa na północ (110 osób, 24,44% całego ruchu na skrzyżowaniu). Procentowa relacja kobiet do mężczyzn wyniosła 41,51 do 58,49. Udział roweru publicznego w ruchu to 6,82%.

## 8. Most Grunwaldzki



Fot. 8 Punkt pomiarowy Grodzka/ Most Uniwersytecki.

Godziny 7.00 - 9.00

	➔	➜
07.00 – 07.30	43	28
07.30 – 08.00	36	32
08.00 – 08.30	37	46
08.30 – 09.00	29	41



	↶	↷
07.00 – 07.30	61	54
07.30 – 08.00	57	68
08.00 – 08.30	34	29
08.30 – 09.00	55	66

	➔	➜
07.00 – 07.30	65	31
07.30 – 08.00	65	32
08.00 – 08.30	57	18
08.30 – 09.00	62	21

Rys. 17. Pomiar liczby rowerów przejeżdżających przez skrzyżowanie Mostu Grunwaldzkiego, Placu Grunwaldzkiego, Wybrzeża Wyspiańskiego i ul. Joliot-Curie w szczycie porannym.

Zestawienie z podziałem na półgodzinne odstępy:

Godzina	Liczba rowerów	Liczba rowerów na minutę	Procent wszystkich [%]
7.00-7.30	282	9,40	26,43
7.30-8.00	290	9,67	27,18
8.00-8.30	221	7,37	20,71
8.30-9.00	274	9,13	25,68

Tab. 15. Zestawienie liczby rowerów przejeżdżających przez skrzyżowanie Mostu Grunwaldzkiego, Placu Grunwaldzkiego, Wybrzeża Wyspiańskiego i ul. Joliot-Curie w szczycie porannym.

W ciągu godziny, między 7.00 a 8.00 przez skrzyżowanie przejechały 572 rowery, co daje wynik 9,53 rowerów na minutę. Najpopularniejsza relacja to przejazd z zachodu na wschód (130 osób, 22,73% całego ruchu na skrzyżowaniu). Procentowa relacja kobiet do mężczyzn wyniosła 40,21 do 59,79. Udział roweru publicznego w ruchu to 3,15%.

W ciągu godziny, między 8.00 a 9.00 przez skrzyżowanie przejechało 495 rowerów, co daje wynik 8,25 rowerów na minutę. Najpopularniejsza relacja to przejazd z zachodu na wschód (119 osób, 24,04% całego ruchu na skrzyżowaniu). Procentowa relacja kobiet do mężczyzn wyniosła 51,31 do 48,69. Udział roweru publicznego w ruchu to 8,28%.

Godziny 15.00 - 17.00

	→	←
15.00 – 15.30	19	53
15.30 – 16.00	37	46
16.00 – 16.30	59	51
16.30 – 17.00	51	61



	↶	↷		→	←
15.00 – 15.30	38	57	15.00 – 15.30	53	50
15.30 – 16.00	51	47	15.30 – 16.00	52	52
16.00 – 16.30	61	44	16.00 – 16.30	47	60
16.30 – 17.00	54	60	16.30 – 17.00	74	69

Rys. 18. Pomiar liczby rowerów przejeżdżających przez skrzyżowanie Mostu Grunwaldzkiego, Placu Grunwaldzkiego, Wybrzeża Wyspiańskiego i ul. Joliot-Curie w szczycie porannym

Zestawienie z podziałem na półgodzinne odstępy:

Godzina	Liczba rowerów	Liczba rowerów na minutę	Procent wszystkich [%]
15.00 – 15.30	270	9,00	21,67
15.30 – 16.00	285	9,50	22,87
16.00 – 16.30	322	10,73	25,84
16.30 – 17.00	369	12,30	29,61

Tab. 16. Zestawienie liczby rowerów przejeżdżających przez skrzyżowanie Mostu Grunwaldzkiego, Placu Grunwaldzkiego, Wybrzeża Wyspiańskiego i ul. Joliot-Curie w szczycie popołudniowym.

W ciągu godziny, między 15.00 a 16.00 przez skrzyżowanie przejechało 555 rowerów, co daje wynik 9,25 rowerów na minutę. Najpopularniejsza relacja to przejazd z zachodu na wschód (105 osób, 18,92% całego ruchu na skrzyżowaniu). Procentowa relacja kobiet do mężczyzn wyniosła 36,22 do 63,78. Udział roweru publicznego w ruchu to 7,13%.

W ciągu godziny, między 16.00 a 17.00 przez skrzyżowanie przejechały 691 rowerów, co daje wynik 11,52 rowerów na minutę. Najpopularniejsza relacja to przejazd ze wschodu na zachód (129 osób, 18,67% całego ruchu na skrzyżowaniu). Procentowa relacja kobiet do mężczyzn wyniosła 37,35 do 62,65. Udział roweru publicznego w ruchu to 6,45 %.

## 9. Skrzyżowanie ulic Braniborskiej, Nabycińskiej i placu Orłąt Lwowskich



Fot. 9 Punkt pomiarowy Braniborska/ Nabycińska/ plac Orłąt Lwowskich.

Godziny 7.00 - 9.00

	↩	↓	↪
07.00 – 07.30	2	2	13
07.30 – 08.00	2	4	5
08.00 – 08.30	3	0	6
08.30 – 09.00	3	7	8

	↪	→	↩
07.00 – 07.30	1	34	0
07.30 – 08.00	1	37	0
08.00 – 08.30	0	32	1
08.30 – 09.00	3	26	1



	↩	←	↪
07.00 – 07.30	7	45	0
07.30 – 08.00	5	62	0
08.00 – 08.30	3	55	1
08.30 – 09.00	2	40	1

	↩	↑	↪
07.00 – 07.30	0	0	0
07.30 – 08.00	2	1	0
08.00 – 08.30	2	0	0
08.30 – 09.00	1	0	0

Rys. 19. Pomiar liczby rowerów przejeżdżających przez skrzyżowanie ulicy Braniborskiej, Nabycińskiej i placu Orłąt Lwowskich w szczycie porannym

Zestawienie z podziałem na półgodzinne odstępy:

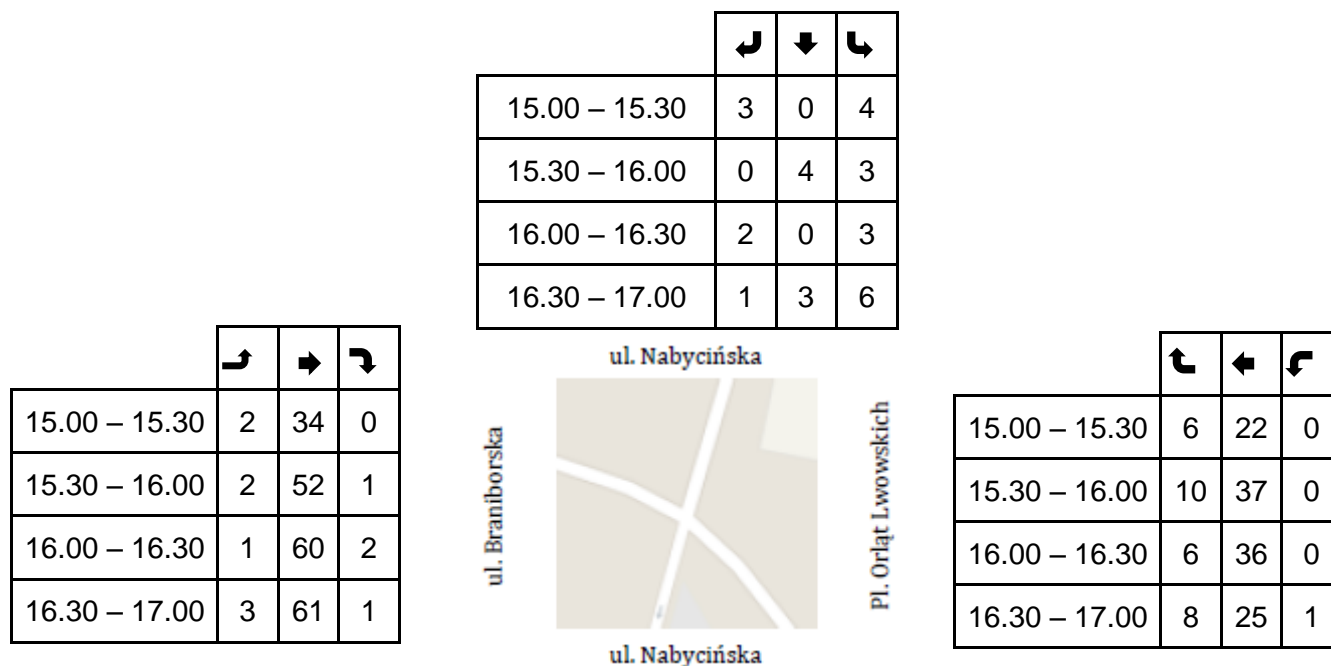
Godzina	Liczba rowerów	Liczba rowerów na minutę	Procent wszystkich [%]
7.00-7.30	104	3,47	24,88
7.30-8.00	119	3,97	28,47
8.00-8.30	103	3,43	24,65
8.30-9.00	92	3,07	22,00

Tab. 17. Zestawienie liczby rowerów przejeżdżających przez skrzyżowanie skrzyżowanie ulicy Braniborskiej, Nabycińskiej i placu Orłat Lwowskich w szczycie porannym.

W ciągu godziny, między 7.00 a 8.00 przez skrzyżowanie przejechały 223 rowery, co daje wynik 3,72 rowerów na minutę. Najpopularniejsza relacja to przejazd ze wschodu na zachód (107 osób, 47,98% całego ruchu na skrzyżowaniu). Procentowa relacja kobiet do mężczyzn wyniosła 43,50 do 56,50. Udział roweru publicznego w ruchu to 1,35%.

W ciągu godziny, między 8.00 a 9.00 przez skrzyżowanie przejechało 195 rowerów, co daje wynik 3,25 rowerów na minutę. Najpopularniejsza relacja to przejazd ze wschodu na zachód (95 osób, 48,72% całego ruchu na skrzyżowaniu). Procentowa relacja kobiet do mężczyzn wyniosła 32,82 do 67,18. Udział roweru publicznego w ruchu to 3,08%.

## Godziny 15.00 - 17.00



	↶	↑	↷
15.00 – 15.30	0	2	1
15.30 – 16.00	0	3	0
16.00 – 16.30	2	0	1
16.30 – 17.00	1	2	2

Rys. 20. Pomiar liczby rowerów przejeżdżających przez skrzyżowanie skrzyżowanie ulicy Braniborskiej, Nabycińskiej i placu Orłąt Lwowskich w szczycie popołudniowym..

Zestawienie z podziałem na półgodzinne odstępy:

Tab. 18. Zestawienie liczby rowerów przejeżdżających przez skrzyżowanie ulicy Braniborskiej, Nabycińskiej i

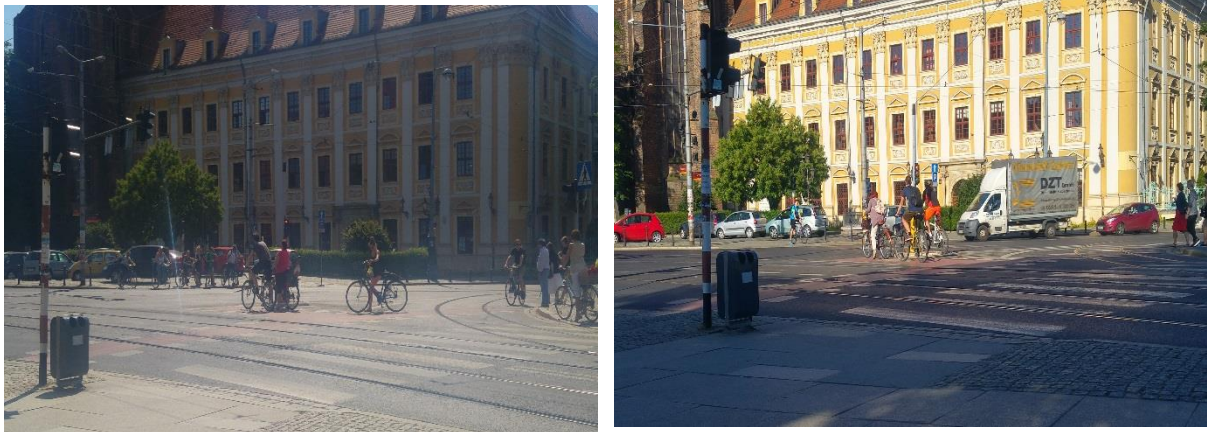
Godzina	Liczba rowerów	Liczba rowerów na minutę	Procent wszystkich
15.00 – 15.30	74	2,47	17,92
15.30 – 16.00	112	3,73	27,12
16.00 – 16.30	113	3,77	27,36
16.30 – 17.00	114	3,80	27,60

placu Orłąt Lwowskich w szczycie popołudniowym.

W ciągu godziny, między 15.00 a 16.00 przez skrzyżowanie przejechało 186 rowerów, co daje wynik 3,1 rowerów na minutę. Najpopularniejsza relacja to przejazd z zachodu na wschód, do centrum (86 osób, 46,24% całego ruchu na skrzyżowaniu). Procentowa relacja kobiet do mężczyzn wyniosła 32,80 do 67,20. Udział roweru publicznego w ruchu to 0,54%.

W ciągu godziny, między 16.00 a 17.00 przez skrzyżowanie przejechało 227 rowerów, co daje wynik 3,78 rowerów na minutę. Najpopularniejsza relacja to przejazd z zachodu na wschód, do centrum (121 osób, 53,30% całego ruchu na skrzyżowaniu). Procentowa relacja kobiet do mężczyzn wyniosła 38,77 do 61,23. Udział roweru publicznego w ruchu to 2,64%.

## 10. Skrzyżowanie ulic Piaskowej i Grodzkiej

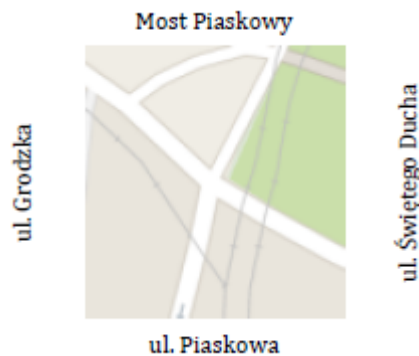


Fot. 10 Punkt pomiarowy Piaskowa/ Grodzka.

Godziny 7.00 - 9.00

	↩	↓	↪
07.00 – 07.30	7	35	12
07.30 – 08.00	3	52	16
08.00 – 08.30	10	47	10
08.30 – 09.00	9	54	9

	↩	→	↪
07.00 – 07.30	2	16	8
07.30 – 08.00	3	18	10
08.00 – 08.30	2	17	5
08.30 – 09.00	3	22	12



	↩	←	↪
07.00 – 07.30	10	20	4
07.30 – 08.00	15	22	4
08.00 – 08.30	11	16	8
08.30 – 09.00	19	20	6

	↩	↑	↪
07.00 – 07.30	2	15	2
07.30 – 08.00	1	22	2
08.00 – 08.30	5	15	5
08.30 – 09.00	4	21	1

Rys. 21. Pomiar liczby rowerów przejeżdżających przez skrzyżowanie ulic Grodzkiej, Piaskowej i św. Ducha w szczycie porannym



Zestawienie z podziałem na półgodzinne odstępy:

Godzina	Liczba rowerów	Liczba rowerów na minutę	Procent wszystkich [%]
7.00-7.30	113	3,77	18,62
7.30-8.00	171	5,70	28,17
8.00-8.30	151	5,03	24,88
8.30-9.00	172	5,73	28,34

Tab. 19. Zestawienie liczby rowerów przejeżdżających przez skrzyżowanie ulic Grodzkiej, Piaskowej i św. Ducha w szczycie porannym.

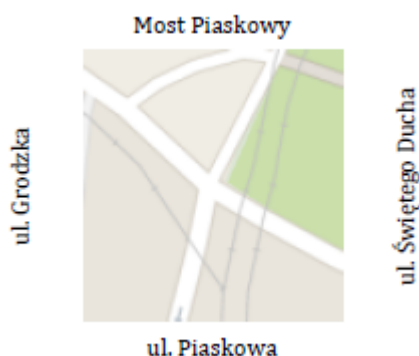
W ciągu godziny, między 7.00 a 8.00 przez skrzyżowanie przejechały 284 rowery, co daje wynik 4,73 rowerów na minutę. Najpopularniejsza relacja to przejazd z północy na południe, do centrum (87 osób, 30,63% całego ruchu na skrzyżowaniu). Procentowa relacja kobiet do mężczyzn wyniosła 48,94 do 51,06. Udział roweru publicznego w ruchu to 15,49%.

W ciągu godziny, między 8.00 a 9.00 przez skrzyżowanie przejechały 323 rowery, co daje wynik 5,38 rowerów na minutę. Najpopularniejsza relacja to przejazd z północy na południe, do centrum (101 osób, 31,27% całego ruchu na skrzyżowaniu). Procentowa relacja kobiet do mężczyzn wyniosła 47,99 do 52,01. Udział roweru publicznego w ruchu to 14,86%.




Godziny 15.00 - 17.00

	↩	↓	↪
15.00 – 15.30	0	55	15
15.30 – 16.00	5	49	16
16.00 – 16.30	14	54	16
16.30 – 17.00	13	42	34

	↩	→	↪
15.00 – 15.30	5	10	7
15.30 – 16.00	5	21	11
16.00 – 16.30	1	9	7
16.30 – 17.00	7	13	12



	↩	←	↪
15.00 – 15.30	8	20	7
15.30 – 16.00	21	27	3
16.00 – 16.30	25	26	6
16.30 – 17.00	15	26	5

			
15.00 – 15.30	2	39	10
15.30 – 16.00	3	49	22
16.00 – 16.30	7	47	19
16.30 – 17.00	5	32	14

Rys. 22. Pomiar liczby rowerów przejeżdżających przez ulic Grodzkiej, Piaskowej i św. Ducha w szczycie popołudniowym..

Zestawienie z podziałem na półgodzinne odstępy:

Godzina	Liczba rowerów	Liczba rowerów na minutę	Procent wszystkich [%]
15.00 – 15.30	178	5,93	20,72
15.30 – 16.00	232	7,73	27,00
16.00 – 16.30	231	7,70	26,89
16.30 – 17.00	218	7,27	25,38

Tab. 20. Zestawienie liczby rowerów przejeżdżających przez ulic Grodzkiej, Piaskowej i św. Ducha w szczycie popołudniowym.

W ciągu godziny, między 15.00 a 16.00 przez skrzyżowanie przejechało 410 rowerów, co daje wynik 6,83 rowerów na minutę. Najpopularniejsza relacja to przejazd z północy na południe, do centrum (104 osoby, 25,37% całego ruchu na skrzyżowaniu). Procentowa relacja kobiet do mężczyzn wyniosła 38,78 do 61,22. Udział roweru publicznego w ruchu to 11,22%.

W ciągu godziny, między 16.00 a 17.00 przez skrzyżowanie przejechało 449 rowerów, co daje wynik 7,48 rowerów na minutę. Najpopularniejsza relacja to przejazd z północy na południe, do centrum (96 osób, 15,37% całego ruchu na skrzyżowaniu). Procentowa relacja kobiet do mężczyzn wyniosła 43,43 do 56,57. Udział roweru publicznego w ruchu to 9,35%.

## PORÓWNANIE Z POMIARAMI Z LAT 2006, 2008, 2010, 2012, 2013 I 2014

Poniższe zestawienia przedstawiają liczbę rowerów, które przejechały w określonych godzinach przez skrzyżowania, na których były przeprowadzone pomiary w latach 2006, 2008, 2010, 2012, 2013, 2014 i 2016,

Godziny	7.00-8.00						8.00-9.00					
Rok	2006	2008	2010	2012	2014	2016	2006	2008	2010	2012	2014	2016
Skrzyżowanie												
Powstańców Śl. i Swobodna	181	198	319	517	478	637			352	490	570	593
Most Grunwaldzki	226	241	250	408	589	572			246	369	579	495
Purkyniego i Wyszyńskiego	143	191	219	354	375	311			186	226	285	386
Grodzka i Most Uniwersytecki	100	57		267	260	316				250	259	361
Kazimierza Wielkiego, Świdnicka i Widok			146	191	263	296				215	252	390
Legnicka i Nabycińska				366	350	482				308	395	414
św. Mikołaja i Nowy Świat				211	239	210				195	195	231

Tab. 21. Zestawienie wyników badań w latach 2006-2016 w szczycie porannym.

Godziny	15.00-16.00						16.00-17.00					
Rok	2006	2008	2010	2012	2014	2016	2006	2008	2010	2012	2014	2016
Skrzyżowanie												
Powstańców Śl. i Swobodna	220	264	394	515	539	556			428	621	727	822
Most Grunwaldzki	291	357	369	519	479	555			412	538	542	691
Purkyniego i Wyszyńskiego		253	311	370	454	451			311	435	456	521
Grodzka i Most Uniwersytecki	75			255	270	356				312	312	450
Kazimierza Wielkiego, Świdnicka i Widok			236	289	297	435				297	368	535
Legnicka i Nabycińska				451	329	462				429	496	541
św. Mikołaja i Nowy Świat				219	196	231				270	286	254

Tab. 22. Zestawienie wyników badań w latach 2006-2016 w szczycie popołudniowym.

**Badania natężenia ruchu rowerowego  
Wrocław 2016**

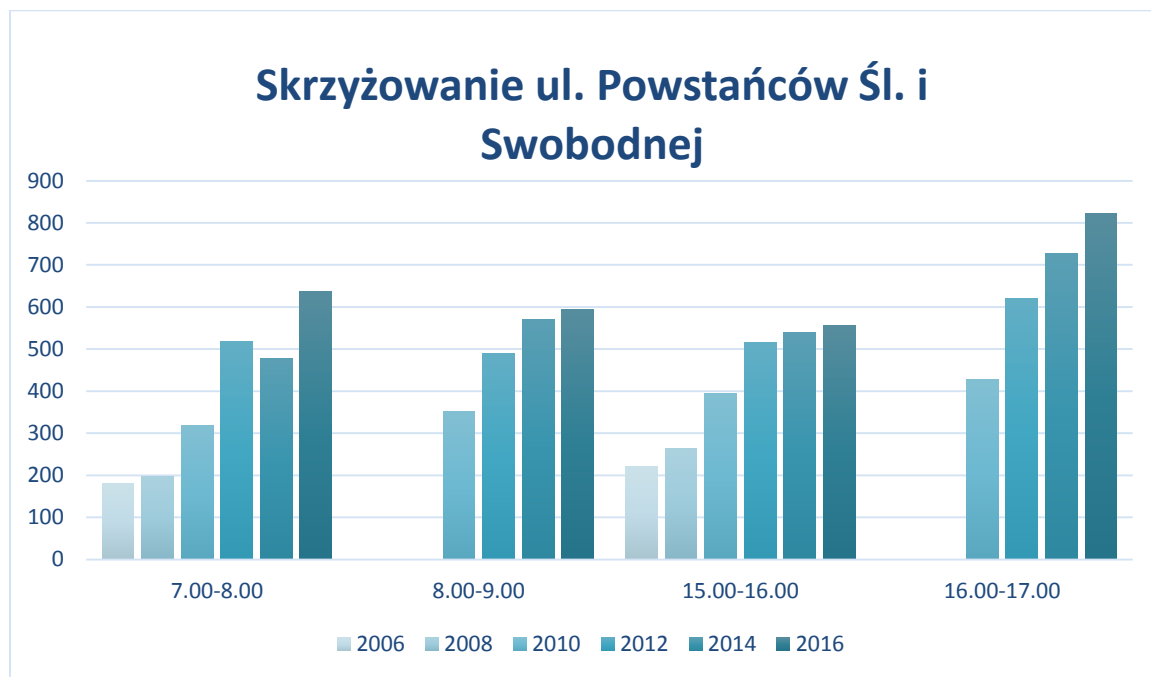
Godziny	7.00-8.00			8.00-9.00			15.00-16.00			16.00-17.00		
Rok	2013	2014	2016	2013	2014	2016	2013	2014	2016	2013	2014	2016
Skrzyżowanie Braniborska i pl. Orląt Lwowskich	192	207	223	162	145	195	144	147	186	-	213	227
Piaskowa i Grodzka	339	316	284	289	296	323	356	366	410	359	408	449

Tab. 23. Zestawienie wyników badań w latach 2013-2016.

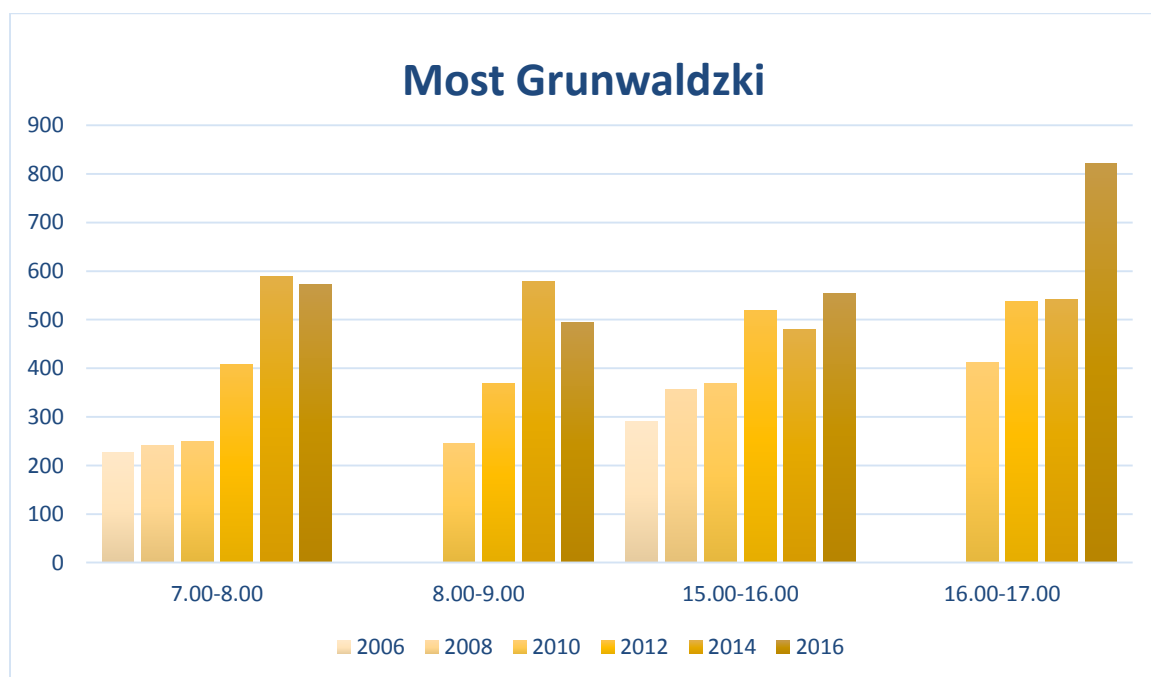
Godzina	7.00-8.00	8.00-9.00	15.00-16.00	16.00-17.00
	433	445	469	701

Tab. 24. Zestawienie wyników badań dla pl. Kościuszki w roku 2016.

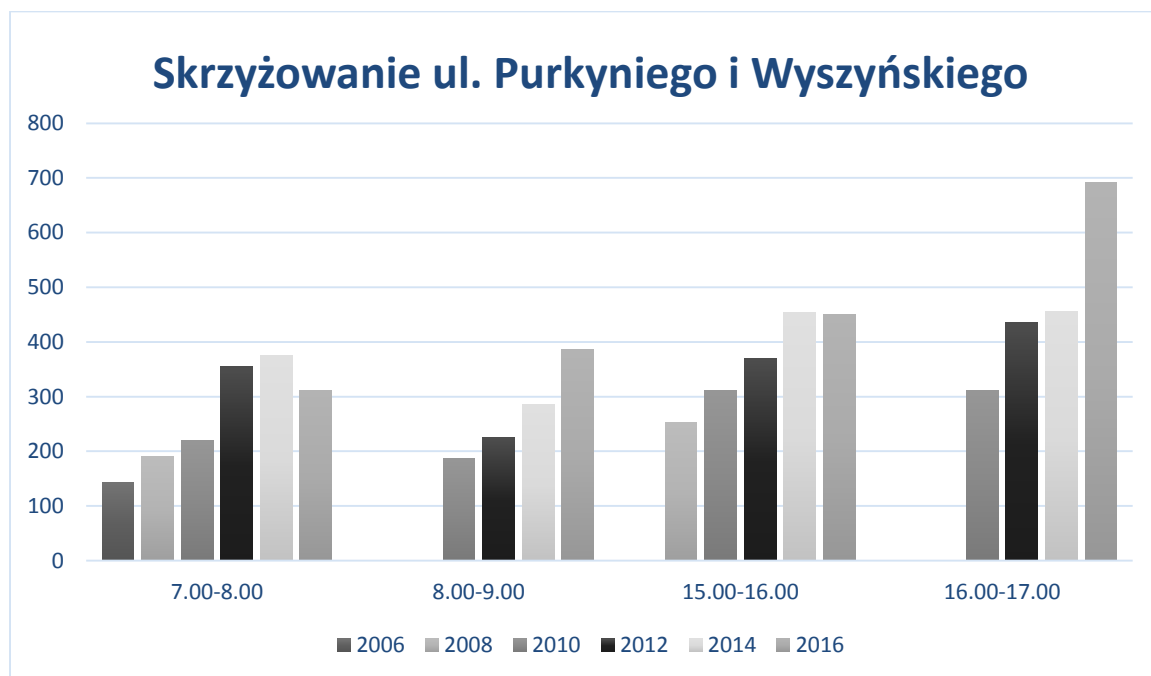
## WYKRESY PREZENTUJĄCE PORÓWNANIE LICZBY ROWERÓW W POSZCZEGÓLNYCH LATACH



Badania przeprowadzone na tym skrzyżowaniu wskazują na wzrost liczby rowerów we wszystkich przedziałach czasowych. Największy wzrost zanotowano w przedziale 7.00-8.00 (o 159 osób, czyli 33%).

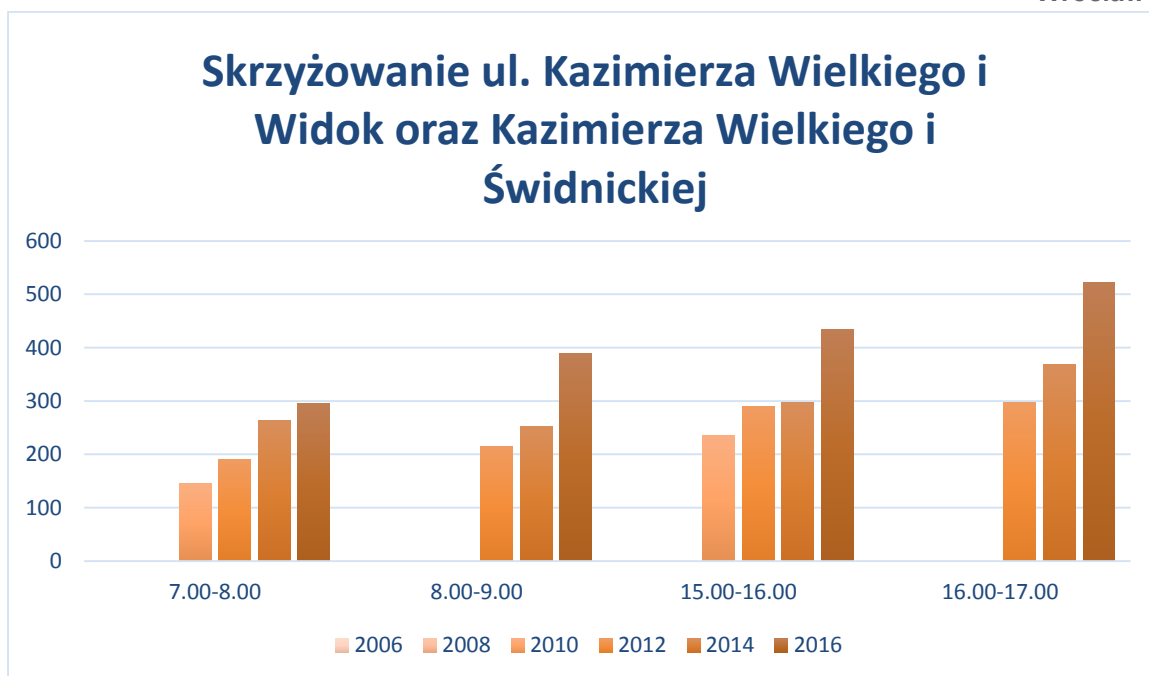


Na Moście Grunwaldzkim ogólna liczba podróży rowerem wzrosła, mimo spadku natężenia ruchu w szczycie porannym. Największy wzrost w stosunku do 2014 r. dotyczy godzin 16.00-17.00 (wzrost o 149 osób, czyli 27%). W celu poprawy warunków jazdy rowerem i wygenerowania większych wzrostów można rozważyć budowę kładki pieszo-rowerowej obok mostu.



Na skrzyżowaniu ul. Purkyniego i Wyszyńskiego w przedziałach czasowych 7.00-8.00 i 15.00-16.00 zanotowano spadek natężenia ruchu rowerów. Tendencję wzrostową widać natomiast w godzinach 8.00-9.00 oraz 16.00-17.00 (w tym przedziale wzrost jest największy, o 65 osób, czyli 14%).

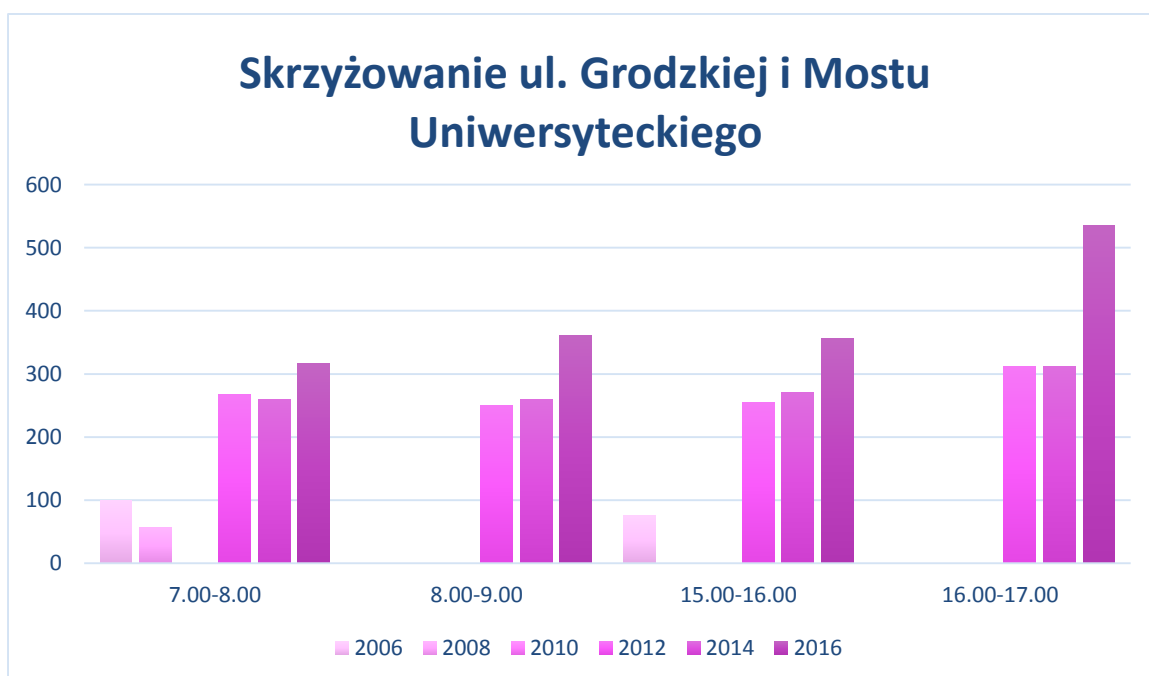
Warto rozważyć wprowadzenie na tym skrzyżowaniu korekt w programie sygnalizacji świetlnej, mających na celu skrócenie czasu oczekiwania na zielone światło.



Analizując zebrane dane połączono wyniki ze skrzyżowań Kazimierza Wielkiego/ Widok i Kazimierza Wielkiego/ Świdnicka, ze względu na otwarcie pod koniec 2015r. przejazdu dla rowerów w ciągu ul. Świdnickiej.

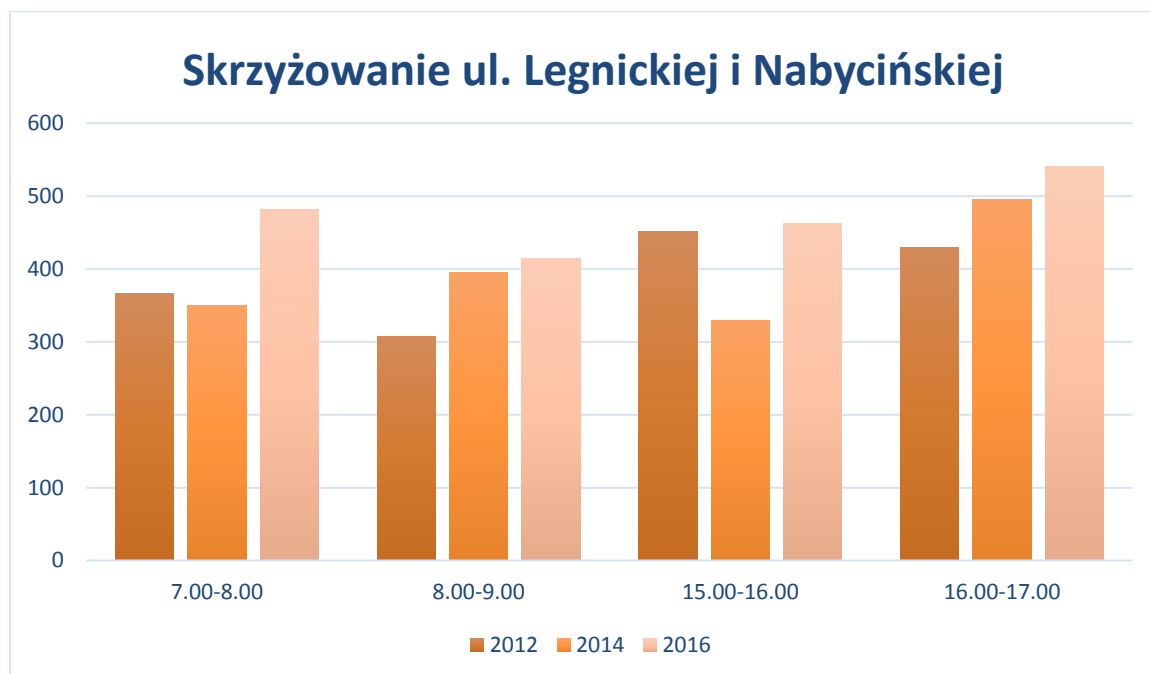
W tej lokalizacji we wszystkich przedziałach czasowych występuje tendencja wzrostowa. Najwięcej rowerów przybyło w przedziale 16.00-17.00 (wzrost o 167 osób, czyli 45%).

Dalszy wzrost ruchu rowerowego na tej magistrali można zapewnić m. in. poprzez poprawę warunków ruchu rowerowego na ul. Świdnickiej, Widok i Szewskiej.



Na skrzyżowaniu ul. Grodzkiej z Mostem Uniwersyteckim również nastąpił wzrost natężenia ruchu rowerów w stosunku do 2012 roku. Wzrosty stwierdzono we wszystkich przedziałach czasowych, a najbardziej znaczący w godz. 16.00-17.00 (wzrost o 138 osób, czyli 44%).

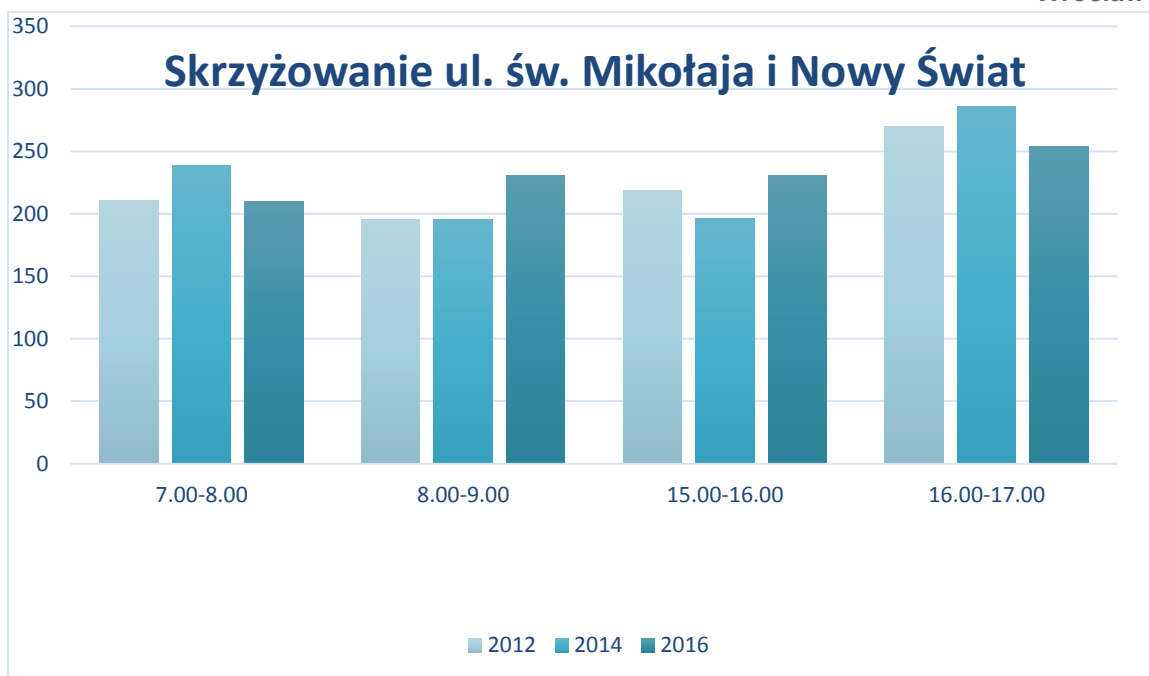
W celu utrzymania korzystnej tendencji na tym skrzyżowaniu warto rozważyć remont trasy rowerowej na moście oraz budowę tras na ul. Drobnera i Łokietka.



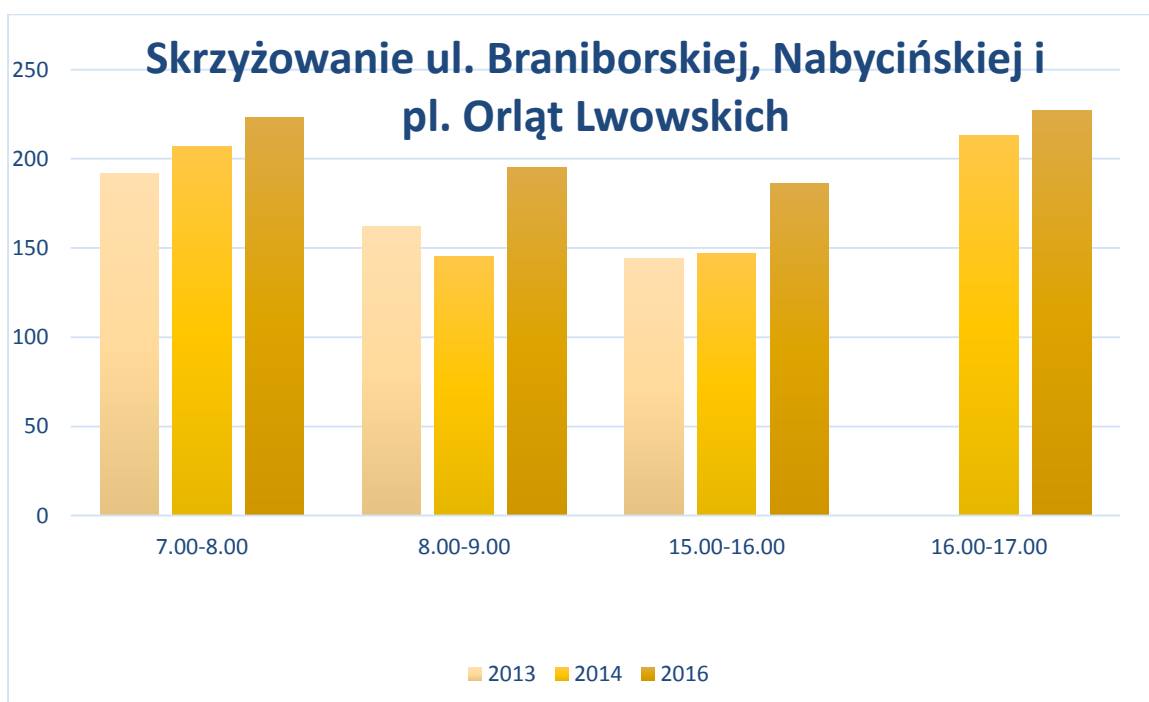
Wynik pomiaru wykazał wzrost liczby rowerów w porównaniu do 2014 r. również na skrzyżowaniu Legnicka/ Nabycińska. Największy wzrost odnotowano w przedziale czasowym 15.00-16.00 (o 133 osoby, czyli 40%).

W celu zwiększenia natężenia ruchu rowerów na tym skrzyżowaniu należy rozważyć budowę ciągłych tras na ul. Legnickiej oraz zmiany w przestrzeni placu Jana Pawła II.

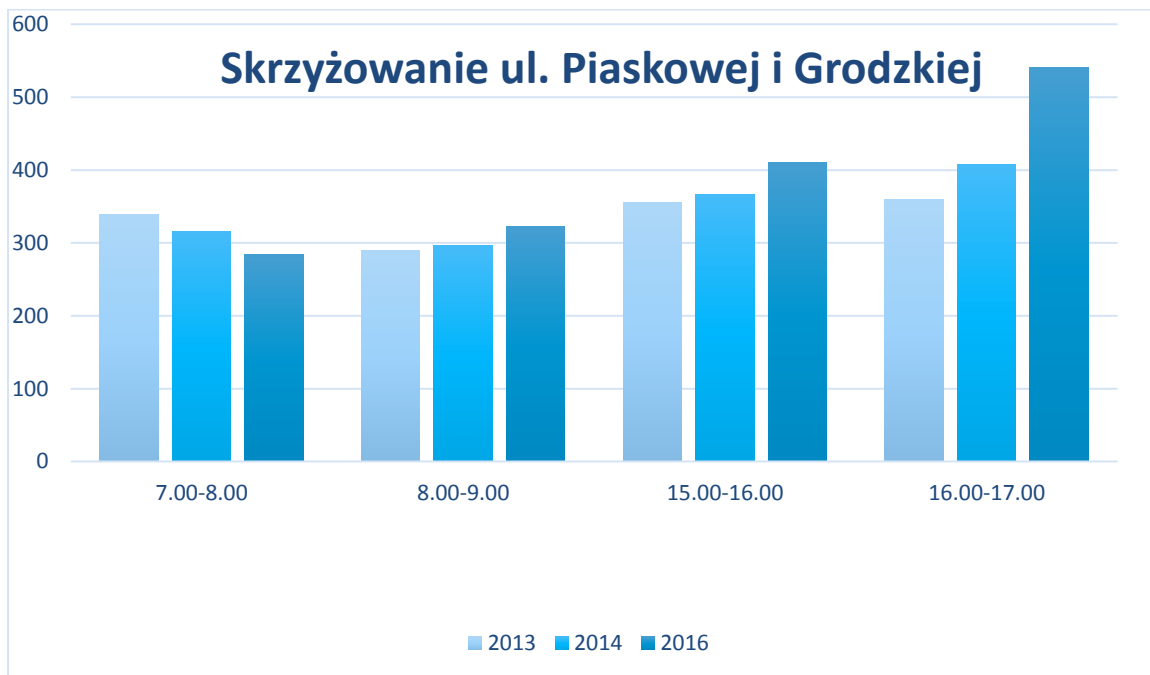




Na skrzyżowaniu św. Mikołaja/ Nowy Świat w godzinach 7.00-8.00 i 16.00-17.00 zanotowano spadek natężenia ruchu, natomiast w przedziałach 8.00-9.00 oraz 15.00-16.00 zaobserwowano wzrost. Największy wzrost odnotowano w przedziale 8.00-9.00 – o 36 osób, czyli 18% w stosunku do 2014 r.



W punkcie pomiarowym na skrzyżowaniu Braniborska/ Nabycińska/ pl. Orłąt Lwowskich zanotowano wzrosty natężenia ruchu we wszystkich przedziałach czasowych. Największy wzrost w stosunku do 2014 r. zaobserwowano w przedziale 8.00-9.00 – 50 osób, czyli 34%.



Na skrzyżowaniu Piaskowa/ Grodzka stwierdzono wzrost natężenia we wszystkich przedziałach czasowych, oprócz przedziału 7.00-8.00. Najbardziej istotny wzrost odnotowano w godz. 15.00-16.00 – ruch wzrósł o 12%.