



# Dzień życzliwości

s. 6

Wrocławska wspólnota – dwa lata  
prezydentury Jacka Sutryka

s. 9-12

**Zadbali o positek  
dla medyka**

/s. 4

**Tramwaj jak Feniks  
z popiołów**

/s. 7

**Seniorka nakręciła  
film i zdobyła nagrodę**

/s. 13

## Przyjazny Urząd

# Miasto udostępnia platformę Przyjazne Deklaracje

Rozliczanie podatków w łatwy sposób, bez wychodzenia z domu – teraz jest to możliwe. Urząd Miejski udostępnił platformę Przyjazne Deklaracje. Deklarację można wypełnić w 5 minut.

Miasto zachęca mieszkańców do skorzystania z nowego narzędzia, dzięki któremu wypełnienie podatku jest proste jak nigdy dotąd. Wrocławianie mogą przygotować w nim deklaracje podatku: od środków transportowych, nieruchomości, rolnego czy leśnego.

Wielu podatników przyznaje, że język urzędowy stosowany w deklaracjach podatkowych jest dla nich na tyle skomplikowany, że nie wyobrażają sobie przejścia przez tę procedurę samodzielnie. Narzędzie Przyjazne Deklaracje to profesjonalna pomoc.

### Wypełnienie deklaracji podatkowej nigdy nie było tak proste

Platforma umożliwia wygenerowanie dokumentów, które można wydrukować, wysłać pocztą lub dostarczyć do Urzędu Miejskiego drogą elektroniczną. Dzięki inteligentnym algorytmom, deklarację można wypełnić już w kilka minut. Narzędzie automatycznie dobiera stawki podatkowe, odpowiednie załączniki i oblicza należny podatek. Co ważne, platforma umożliwia powrót do wypełnianego dokumentu w dowolnym momencie. Przyjazne Deklaracje to duże ułatwienie dla wrocławian, zwłaszcza w obliczu epidemii koronawirusa, bo deklarację podat-

kową można przygotować w sposób szybki i łatwy, bez konieczności wizyty w urzędzie.

### Mniej błędów – większe oszczędności

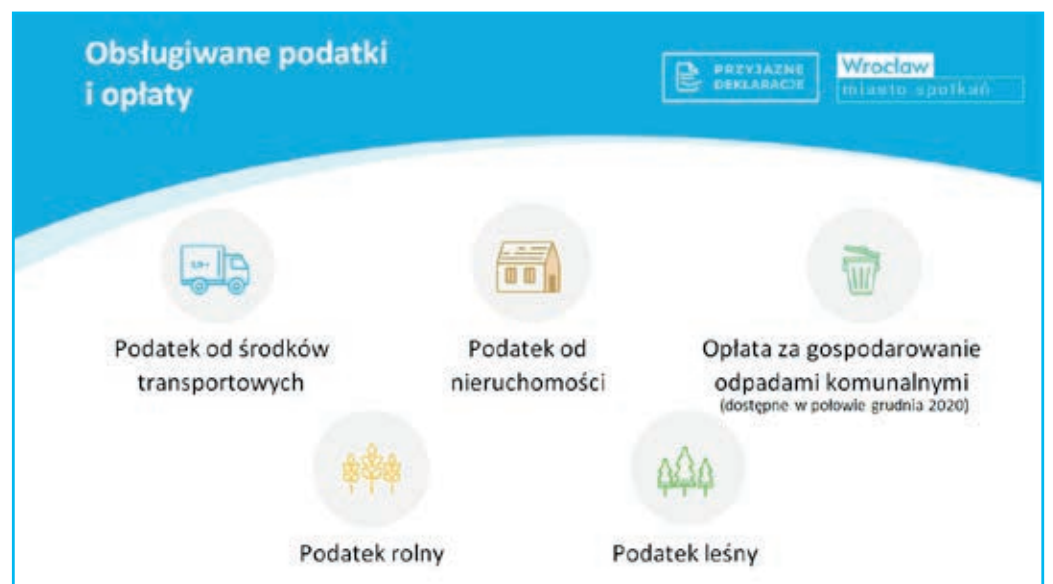
Rocznie do Urzędu Miejskiego trafia ok. 39 tys. deklaracji podatkowych. Jak dotąd, wypełnienie dokumentów było możliwe w pośrednictwem portalu ePUAP lub w wersji papierowej (należało je dostarczyć osobiście bądź też wysłać pocztą na adres Wydziału Podatków i Opłat). Przy wypełnianiu dokumentu podatnik musiał jednak wpisywać informacje w konkretne rubryki.

– Dzięki narzędziu w deklaracjach będzie pojawiała się mniejsza liczba błędów, a co za tym idzie – mniej będzie postępowań wyjaśniających. To z kolei oznacza większe oszczędności w miejskim budżecie – mówi Marcin Urban, skarbnik Wrocławia.

Platforma będzie się rozwijała – jeszcze w tym roku pojawi się możliwość prostego wypełniania deklaracji związanych z opłatą za gospodarowanie odpadami komunalnymi.

Aby już od dzisiaj szybciej wypełniać deklaracje, skorzystaj ze strony:

[www.przyjazne-deklaracje.pl/wroclaw](http://www.przyjazne-deklaracje.pl/wroclaw)



## #StrategiaWrocław2030: Oświata

ok.  
**1,3 mld**  
zł rocznie

to budżet edukacyjny Wrocławia. To ponad 1/4 całego budżetu miasta

Prawie  
**89 mln zł**

przeznaczono w 2019 r. na utrzymanie, remonty i rozbudowę wrocławskich placówek oświatowych

**27 996**  
liczba miejsc w placówkach przedszkolnych we Wrocławiu w 2019 r.

Prawie  
**11 000**

nauczycieli pracuje we wrocławskiej oświacie

**66 440**

liczba uczniów we wrocławskich szkołach prowadzonych przez miasto w roku szkolnym 2019/2020

Więcej informacji na  
[www.wroclaw.pl/2030](http://www.wroclaw.pl/2030)

### Wskaźnik ze Strategii Wrocław 2030

W rankingu "Perspektyw" Politechnika Wrocławska i Uniwersytet Wrocłowski zajmują miejsca w **PIERWSZEJ DZIESIĄTCE**

Źródła: UMW

## Biznes w koronie

# Wrocławskie wsparcie dla kultury

W czasie pandemii miasto w szczególny sposób wspiera kulturę. Ponad 1,4 mln zł przeznaczono na stypendia artystyczne dla młodzieży i dorosłych, wypłacono honoraria artystom, zakupiono ich prace. Artysty korzystający z miejskich pracowni płacą w okresie epidemii tylko 1% czynszu.

Stypendia dla dorosłych na działalność artystyczną wręczane są w sześciu dziedzinach sztuki (muzyka, teatr, sztuki wizualne, literatura, film i taniec) oraz w dziedzinie upowszechniania kultury. Wnioskować o nie mogą sami twórcy, przedstawiając dotychczasowy dorobek i projekt przedsięwzięcia związanego z Wrocławiem. Do tej pory odbyły się trzy nabory, każdy cieszył się olbrzymią popularnością. W dotychczasowych naborach wpłynęło niemal tyle samo wniosków – w pierwszym 149, w drugim 151, w trzecim – 153.

We wszystkich dziedzinach w tym roku wyróżnionych jest razem 66 osób. Najnowszy czwarty nabór zamknięto 30 września. Już wiadomo, że wpłynęło na niego 190 wniosków. Wyniki zostaną ogłoszone w grudniu 2020 roku i wtedy poznamy kolejnych artystów, którzy będą otrzymywali przez rok albo pół roku 2500 zł miesięcznie stypendium.

W przyszłym roku na programy stypendialne zostanie przeznaczonych ponad 900 tys. złotych.

## Zakup dzieł sztuki

W kwietniu prezydent Jacek Sutryk zapowiedział wsparcie wrocławskich artystów m.in. przez kupno i ekspozycję ich prac. Miasto rozstrzygnęło konkurs dla artystów sztuk wizual-



Jedną z zakupionych prac to ceramiczny „Romeo” Anny Malickiej-Zamorskiej

nych i wybrało 30 oryginalnych prac, na które przeznaczona została kwota 128 tys. zł. Wystawa tych prac jest już gotowa w Arsenale i zostanie udostępniona, kiedy tylko będzie można otworzyć muzea.

## 1% za korzystanie z pracowni

Od połowy marca do końca epidemii artyści, którzy wynajmują od miasta pracownię na działalność w dziedzinie kultury i sztuki

zapłacą symboliczny czynsz w postaci 1% obecnych opłat (np. 7 zł zamiast 700 zł).

## Wypłata honorariów i aneksowanie umów dla NGO

W okresie epidemii Miasto wypłaca wszystkie honoraria artystom i pracownikom artystycznym zatrudnionym we wrocławskich miejskich instytucjach kultury, jak teatry i Narodowe Forum Muzyki.

Miasto umożliwiło także organizacjom pozarządowym, pomimo epidemii, realizację programów artystycznych poprzez zawarcie aneksów do umów. Dzięki temu możliwe były np. przeniesienie wydarzeń do internetu czy zmiana terminu wykonania.

## Stypendia młodzieżowe

Jak zwykle od wielu lat przyznano też młodzieżowe stypendia artystyczne Prezydenta Wrocławia. W tym roku jest ich 106.

## Muzeum Architektury udostępnia darmowe e-booki

Kiedy nakład dobrej książki został wykupiony można jej szukać w antykwariatach i na portalach aukcyjnych. Muzeum Architektury, dzięki projektowi wpisanemu w ministerialny Program Narodowego Centrum Kultury „Kultura w sieci”, znalazło znacznie lepszy sposób na odnowienie nakładu.

Albumy, m.in. „Wrocławskie dworce kolejowe” i „Wieżowce Wrocławia 1919–1932”, które cieszyły się ogromną popularnością wśród czytelników, ale już się wyprzedały, doczekały się teraz wersji elektronicznej. Pobierzemy je, całkowicie bezpłatnie, ze strony Muzeum Architektury [www.ma.wroc.pl](http://www.ma.wroc.pl).

Do pobrania za darmo będą także inne książki np. „Trzy początki. 1918/1945/1989” oraz „Heinrich Lauterbach. Architekt wrocławskiego modernizmu”. Wszystkie świetnie napisane i bogato ilustrowane. Dzięki nim lepiej poznamy historię architektury Wrocławia.

W przygotowaniu jest piąty e-book, tym razem dla anglojęzycznych odbiorców, zapowiadający wystawę w Muzeum Architektury poświęconą twórczości architekta Jana Szpakowicza.

# Nowa rządowa tarcza dla biznesu

Dodatkowe świadczenie postojowe, zwolnienie z płacenia składek na ZUS, bezzwrotne dotacje w wysokości 5 tys. zł dla mikrofirm i zwolnienie z opłaty targowej – to nowa pomoc państwa dla przedsiębiorców w związku z pandemią koronawirusa.

Wsparcie ma dotyczyć branż: gastronomicznej, fitness, targowej, estradowej, filmowej, rozrywkowej i rekreacyjnej, fotograficznej i fizjoterapeutycznej. Nowa tarcza dla biznesu dotyczy listopada, ale rząd nie wyklucza jej przedłużenia na

grudzień i kolejne miesiące.

**Dodatkowe świadczenie postojowe za listopad** będzie przysługiwać, jeśli przychody firmy w październiku lub listopadzie będą niższe o co najmniej 40% niż

w analogicznym okresie zeszłego roku. Świadczenie będzie pokrywane z Funduszu Przeciwdziałania COVID-19.

**Zwolnienie z opłacania składek** na ubezpieczenia społeczne i ubez-

pieczenie zdrowotne, na Fundusz Pracy, Fundusz Solidarnościowy, Fundusz Gwarantowanych Świadczeń Pracowniczych lub Fundusz Emerytur Pomostowych. Zwolnienie to będzie przysługiwać, jeśli przychody firmy w listopadzie tego roku spadły o co najmniej 40% względem listopada 2019 roku.

**5 tysięcy złotych dotacji** dla mikrofirm w przypadku uzyskania w październiku lub listopadzie tego roku przychodów niższych o co najmniej 40% niż rok wcześniej.

**Zawieszenie opłaty targowej** w 2021 roku. Dla gmin przewidziano rekompensatę za jej brak, zostanie ona pokryta ze środków Funduszu Przeciwdziałania COVID-19. Projekt przewiduje zwrot dochodów w przypadku, gdy przekra-

czały one w danej gminie w 2019 r. 10 tys. zł.

## Lista restauracji z dostawą lub na wynos

Restauracje, puby, bary i kawiarnie od 24 października są zamknięte dla klientów. Mogą świadczyć jedynie usługi z dostawą lub na wynos. Początkowo miało to trwać jedynie dwa tygodnie, jednak 2 listopada poinformowano, że rząd wydłuży koronawirusowe obostrzenia w gastronomii, tym razem do odwołania.

W tym trudnym czasie chcemy pomóc wrocławskim firmom. Skorzystajcie z naszej bazy działających lokali gastronomicznych i zamówcie jedzenie na wynos albo z dostawą.



Wesprzeć lokalnych przedsiębiorców może każdy, np. zamawiając jedzenie na wynos

[www.wroclaw.pl/wroclaw-na-wynos](http://www.wroclaw.pl/wroclaw-na-wynos)

## Aktualności

## Na razie bez „narodowej kwarantanny”

12 listopada Kancelaria Premiera poinformowała, że w tym tygodniu, pierwszy raz od 2 miesięcy, liczba zakażeń zaczęła spadać. Choć stosunek zakażonych jest wciąż duży, to pierwszy sygnał stabilizacji. Premier wstępnie zadeklarował, że nie ma potrzeby wprowadzania narodowej kwarantanny.

Po konsultacjach z Radą Medyczną ustalono, że jeżeli liczba zakażeń utrzyma się na podobnym poziomie, bardziej radykalne kroki nie będą potrzebne. Jak widać dyscyplina działa – im mniej kontaktów społecznych, tym mniejsza szansa na zakażenie. Ograniczymy więc wychodzenie z domu, a jeśli mamy taką potrzebę, dbajmy o zachowanie odstępu i środki ochrony. Więcej zasad, które nadal obowiązują, na poniższej grafice.

<p><b>TRANSPORT PUBLICZNY</b></p>  <p>Zajętych maks. <b>50%</b> miejsc siedzących lub <b>30%</b> wszystkich miejsc</p>	<p><b>SKLEPY</b></p>  <ul style="list-style-type: none"> <li>w sklepach o powierzchni <b>do 100 m<sup>2</sup></b> może przebywać <b>1 osoba na 10 m<sup>2</sup></b></li> <li>w sklepach o powierzchni <b>powyżej 100 m<sup>2</sup></b> – <b>1 osoba na 15 m<sup>2</sup></b></li> <li><b>10.00-12.00 – godziny dla seniorów 60+</b></li> </ul> <p><b>Galerie handlowe – zamknięcie sklepów</b> (otwarte pozostają tylko punkty usługowe, sklepy z artykułami spożywczymi, kosmetycznymi, toaletowymi oraz środkami czystości, wyrobami medycznymi i farmaceutycznymi, artykułami remontowo-budowlanymi, artykułami dla zwierząt, prasą)</p>	<p><b>KOŚCIOŁY</b></p>  <ul style="list-style-type: none"> <li>maks. <b>1 osoba na 15 m<sup>2</sup></b></li> <li>dystans <b>1,5 m</b></li> </ul>
<p><b>IMPREZY OKOLICZNOŚCIOWE, ZGROMADZENIA</b></p>  <ul style="list-style-type: none"> <li>maks. <b>5 osób</b> (o ile nie mieszkają wspólnie)</li> <li>zakaz wesel, konsolacji i in.</li> </ul>	<p><b>SPORT</b></p>  <ul style="list-style-type: none"> <li>publiczne baseny, siłownie, aquaparki – <b>zamknięte</b></li> <li>siłownie i baseny w szkołach i hotelach (tylko dla gości) – mogą działać</li> <li>wydarzenia sportowe bez udziału publiczności</li> </ul>	<p><b>GASTRONOMIA</b></p>  <ul style="list-style-type: none"> <li>zakaz działalności stacjonarnej</li> <li>dozwolona sprzedaż <b>jedzenia na wynos</b> i dowóz</li> </ul>
<p><b>KULTURA, ROZRYWKA</b></p>  <ul style="list-style-type: none"> <li>teatry, kina, muzea, galerie sztuki, domy kultury, ogniska muzyczne etc. <b>zostają zamknięte</b></li> <li>kluby, dyskoteki, parki rozrywki – <b>nie działają</b></li> </ul>	<p><b>URODA</b></p>  <ul style="list-style-type: none"> <li>salony fryzjerskie, kosmetyczne i tatuażu – działają w reżimie sanitarnym</li> <li>sauny, solaria, salony masażu – <b>nie działają</b></li> </ul>	<p><b>EDUKACJA</b></p>  <p>W szkołach podstawowych, ponadpodstawowych oraz na uczelniach wyższych <b>obowiązuje nauczanie zdalne</b></p>
<p><b>SENIORZY 70+</b></p>  <ul style="list-style-type: none"> <li>apel o ograniczenie przemieszczania się</li> <li>sanatoria – <b>zamknięte</b></li> </ul>		<p><b>DZIECI DO 16. ROKU ŻYCIA</b></p>  <p>w dniach nauki szkolnej, w godz. <b>8.00-16.00</b>, przemieszczają się <b>tylko pod opieką dorosłego</b></p>

## Posiłek dla medyka

Wrocławskie instytucje aktywnie wspierają służbę medyczną w walce z pandemią. I nie chodzi tu tylko o zakup sprzętu czy środków ochrony, ale o ludzi, którzy w czasie ciężkiej pracy nie mają możliwości zjedzenia posiłku.

Wrocławski Park Technologiczny nie po raz pierwszy pomaga w czasie pandemii. Tym razem we współpracy z restauracją Cafe Równik, które przygotowuje posiłki, i firmą cateringową Kinia, która je rozwiezie, będą codziennie dostarczać 200 ciepłych zestawów obiadowych pracownikom Wojewódzkiego Szpitala Specjalistycznego im. J. Gromkowskiego przy ul. Koszarowej.

– Nie tylko my, jako Wrocławski Park Technologiczny, chcieliśmy pomóc medykom walczącym z pandemią. Chcieli to również zrobić nasi przyjaciele z Cafe Równik, którzy stworzyli miejsce promujące równość i tolerancję, wspierające osoby z niepełnosprawnościami. Nasza wspólna inicjatywa pokazuje, jak ogromną siłę ma solidarność i współpraca. Każda pomoc jest obecnie na wagę złota. Ogromnie cieszą się,



Chętnych do food trucka Aquasnack jak widać nie brakuje

że wspólnie pokazujemy, że gdy połączymy siły, możemy więcej! – komentuje Maciej Potocki, prezes WPT. Także lekarze, studenci oraz

pozostali pracownicy Uniwersyteckiego Szpitala Klinicznego przy ul. Borowskiej mogą tuż obok szpitala zjeść lunch i wypić kawę –

wszystko za symboliczną złotówkę. Koło wejścia dla personelu stała food truck Aquasnack należący do wrocławskiego aquaparku.



Cafe Równik, w której rolę barmanów i kelnerów pełnią osoby z niepełnosprawnością intelektualną, szykuje posiłki dla medyków

– W związku z panującą epidemią nasze baseny zostały zamknięte, a pracownicy, w tym załoga obsługująca zaplecze gastronomiczne, pozostali bez zajęcia. Postanowiliśmy więc spożytkować nasze siły, wspierając tych, którzy w tej chwili mają najwięcej pracy, czyli zatrudnionych w ochronie zdrowia – mówi Paweł Rańda, wiceprezes Aquapark Wrocław.

Inicjatywy WPT i parku wodnego to przede wszystkim pomoc dla personelu medycznego, jednak akcje mają także inny wymiar. Partnerstwo z Cafe Równik i firmą cateringową poszerzyło zasięg akcji o wsparcie przedsiębiorstw z branży gastronomicznej, która mierzy się z kolejnymi obostrzeniami, a działanie Aquaparku pozwoliło na utrzymanie zatrudnienia.

# Ile Wrocław wydał na walkę z koronawirusem?

Miliony maseczek, tysiące przyłbic, rękawic ochronnych oraz litrów płynu do dezynfekcji – to tylko część środków ochrony, jakie miasto zapewniło mieszkańcom, aby zapobiegać zakażeniu Covid-19. W sumie na walkę z pandemią Wrocław wydał już ponad 98,2 mln zł.

Aby wrocławianie mogli bezpiecznie korzystać ze szkół, urzędów i innych obiektów miejskich, konieczne było zapewnienie odpowiednich środków ochrony osobistej. Dotychczas wrocławskie Centrum Zarządzania Kryzysowego zakupiło 1,7 mln maseczek, ponad 640 tys. rękawic jednorazowych, prawie 50 tys. litrów płynu do dezynfekcji, około 18 tys. fartuchów i kombinizonów ochronnych. To także ponad 15 tys. przyłbic i ponad 2 tys. par okularów ochronnych. Na ten cel przeznaczono już ponad 17 mln złotych.

Na wsparcie mogły liczyć również wrocławskie szpitale, które otrzymały od miasta środki m.in. na sprzęt dla osób z niewydolnością oddechową, a także na zakup

dwóch ambulansów, testów oraz zapewnienie środków ochronnych dla pacjentów i personelu. Łącznie na pomoc dla szpitali miasto wydało 7 mln zł.

## W trosce o seniorów

Ponad 11 mln zł miasto przeznaczyło na zapewnienie bezpieczeństwa i wsparcie najbardziej potrzebujących mieszkańców. Pomocą zostali objęci m.in. seniorzy – wydano dla nich 220 paczek żywnościowych, a na specjalnie uruchomionej linii odebrano blisko 2 tys. połączeń od osób starszych, które potrzebowały rozmowy w tym trudnym czasie.

Zatroszczono się również o uczniów i cudzoziemców. Miejski Ośrodek Pomocy Społecznej

przeznaczył 2,2 mln zł m.in. na zakup posiłków i naczyń dla potrzebujących oraz wyposażenie miejsc kwarantanny dla dzieci z pieczy zastępczej.

## Bezpieczne szkoły, przedszkola i żłobki

W dobie epidemii zwiększonych nakładów finansowych wymaga również prowadzenie żłobków, przedszkoli oraz szkół. Na ten cel, od początku pandemii, Wrocław przeznaczył 4 mln zł. Pieniądże zostały wydane na zadania związane z ozonowaniem i dezynfekcją placówek czy zapewnienie nauczycielom i uczniom środków dezynfekcyjnych i ochronnych. Miasto zapewniło placówkom również

termometry potrzebne do kontroli wchodzących. Zakupiono także lampy biobójcze.

Natomiast, aby mieszkańcy mogli bezpiecznie załatwić swoje sprawy w urzędach, Wrocław przeznaczył 4,4 mln zł na środki ochrony i dezynfekcji dla pracowników i klientów. W okresie epidemii dodatkowe wsparcie finansowe, łącznie 3,3 mln zł, trafiło również do Straży Miejskiej oraz Straży Pożarnej.

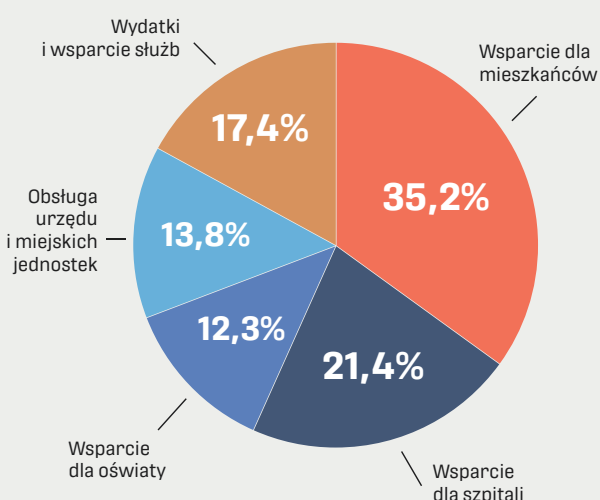
Przez 4 miesiące co tydzień dezynfekowano także ok. 400 przycisków sygnalizacji ulicznej, co kosztowało łącznie ok. 60 tys. zł. Odkazanie nie ominęło również autobusów i tramwajów MPK, na co spółka przeznaczyła 300 tys. zł.

## Na ratunek przedsiębiorcom i NGO

Uruchomiono także Wrocławski Pakiet Pomocowy, dzięki któremu przedsiębiorcy mogą zostać zwolnieni z zobowiązań podatkowych i cywilnoprawnych wobec miasta. Na ten cel zarezerwowano kwotę ponad 50 mln zł. Dotychczas z programu skorzystało około 2 tys. podmiotów, a łączna kwota zwolnień wynosi ponad 17 mln zł.

Z kolei w ramach Wrocławskiego Programu Interwencji Społecznej miasto wspiera rodziny, artystów, organizacje pozarządowe i podmioty kultury. Na jego realizację Wrocław przeznaczył do końca roku 12 mln zł.

## Wydatki Wrocławia na bezpieczeństwo mieszkańców w związku z epidemią 32 mln zł



## Wsparcie mieszkańców 11 mln zł

miasto przeznaczyło na zapewnienie bezpieczeństwa i wsparcie mieszkańców, m.in.:

### 2,2 mln zł

na zakup posiłków i naczyń dla potrzebujących, wyposażenie miejsc kwarantanny dla dzieci z pieczy zastępczej oraz zakup środków ochrony i dezynfekcji dla pracowników.

### 896 tys. zł

łączny wydatek WCRS na pomoc związaną z koronawirusem, m.in. zakup maseczek, przyłbic, dyfuzorów do odkazania czy środków dezynfekcyjnych.



## Szpitale

## 7 mln zł

trafiło w ramach wsparcia do siedmiu wrocławskich szpitali:

- Uniwersyteckiego Szpitala Klinicznego
- 4. Wojskowego Szpitala Klinicznego
- Wojewódzkiego Szpitala Specjalistycznego im. J. Gromkowskiego
- Samodzielnego Publicznego Zakładu Opieki Zdrowotnej MSWiA
- Dolnośląskiego Centrum Chorób Płuc
- Dolnośląskiego Centrum Onkologii
- Dolnośląskiego Szpitala Specjalistycznego im. T. Marciniaka

### 2 ambulanse

Kwota obejmuje także zakup dwóch ambulansów.



## Wsparcie służb

## 5,6 mln zł

wsparcia finansowego trafiło do służb - straży miejskiej oraz straży pożarnej.

Strażacy otrzymali urządzenie do dezynfekcji budynków wielkogabarytowych, sprzęt i środki do dezynfekcji oraz ubrania ochronne. Kwota pomocy miasta to blisko 100 tys. zł.

### 3,2 mln zł

Straż Miejska wydała m.in. na bieżące utrzymanie jednostek oraz wyposażenie - m.in. generatory ozonu do odkazania radiowozów oraz głośniki, które w trakcie stanu epidemii służą do informowania mieszkańców o obowiązujących restrykcjach.



## Oświata

## 4 mln zł

to wsparcie żłobków, przedszkoli oraz szkół w dobie pandemii.

Pieniądże zostały przeznaczone na zadania związane z ozonowaniem i dezynfekcją placówek czy zapewnienie nauczycielom i uczniom środków dezynfekcyjnych i ochronnych. Miasto zapewniło również placówkom termometry potrzebne do kontroli wchodzących uczniów.



## Klienci i pracownicy miejskich jednostek

## 4,4 mln zł

wsparcia na środki ochrony i dezynfekcji dla pracowników urzędu i klientów, w celu przystosowania Centrów Obsługi Mieszkańca tak, by można było w nich bezpiecznie dopełnić formalności.

To także zakup kabin do dezynfekcji czy montaż osłon z pleksi. W związku z okresem jesienno-zimowym, postawiono 4 ogrzewane namioty, z których mogą skorzystać klienci.



## Z miasta

### Deratyzacja i dezynfekcja

Od 1 do 30 listopada potrwa we Wrocławiu jesienna akcja deratyzacyjna. Obowiązek przeprowadzenia deratyzacji spoczywa na właścicielach i zarządcach nieruchomości. Ci, którzy jej nie wykonają, muszą liczyć się z karą grzywny.

Obszary podlegające obowiązkowej deratyzacji zostały określone w nowym „Regulaminie utrzymania czystości i porządku na terenie Wrocławia”, który przyjęła Rada Miejska. Deratyzacji podlegają m.in. budynki wielolokalowe podpiwniczone, lokale gastronomiczne z ogródkami, miejsca żywienia zbiorowego, wolnostojące komórki i pomieszczenia gospodarcze, wnętrza międzyblokowe oraz śmietniki. W tych miejscach zostaną wyłożone specjalne preparaty. Aby zapobiegać mnożeniu się gryzoni warto też ograniczyć wyrzucanie jedzenia, zamykać klapy w śmietnikach i dbać o czystość wokół nich.

Z roku na rok kompleksową deratyzacją objęty jest coraz większy obszar Wrocławia. W tym roku to prawie 46 ha, w rejonie osiedli: Stare Miasto, Przedmieście Świdnickie i Oławskie oraz Nadodrże. Ponadto ZZK przeprowadziło dezynfekcję części wspólnych w gminnych kamienicach za blisko 400 tys. zł – to uzupełnienie prac porządkowych, a także element walki z koronawirusem.

## Nowe toalety we wrocławskich parkach

Określony wzór, elewacja wpisująca się w otoczenie oraz w pełni zautomatyzowane wnętrze. Tak wyglądają nowe toalety publiczne we wrocławskich parkach. Na oddanie do użytku czekają szalety w parkach: Skowronim, Szczytnickim, Zachodnim oraz przy ul. Bernardyńskiej.

Nowe toalety mają ujednolicony wzór i wnętrze. Podzielone są na dwie części – użytkową oraz techniczno-serwisową. Znajduje się w nich m.in. umywalka, lustro, kran, suszarka, dozownik na mydło, uchwyt dla osób niepełnosprawnych, przewijak dla niemowląt, automatyczny odświeżacz powietrza oraz zewnętrzne ujęcie wody. Użytkownikowi towarzyszy muzyka.

– Sam mechanizm czyszczenia muszli jest w pełni zautomatyzowany i uruchamia się po każdej osobie. Staramy się, by były jak najmniej podatne na uszkodzenia, ale i tak będą na bieżąco serwisowane – mówi Marek Szempliński, rzecznik Zarządu Zieleni Miejskiej we Wrocławiu. – Chcemy oddać toalety do użytku wrocławian jak najszybciej, czekamy jeszcze na umowę z Tauronem. Chodzi o podłączenie prądu, co niestety może potrwać w niektórych przypadkach, nawet kilka miesięcy – dodaje.



Kolorowe ptaki w parku Skowronim. Fot. poniżej: wnętrze lustrzanego szaletu na Raclawickiej

### Wrocławski wzór

W parkach Zachodnim i Szczytnickim oraz przy ul. Bernardyńskiej elewacja toalet wykonana jest z polerowanej stali. Natomiast w parku Skowronim jest bardzo kolorowa – ozdobiona wizerunkami ptaków nawiązującymi do jego nazwy.

– Wszystkie mają charakterystyczny eliptyczny kształt i takie samo wyposażenie. We Wrocławiu zrezygnowaliśmy z automatycznych drzwi, które częściej niż klasyczne ulegają awariom i są droższe w eksploatacji – podkreśla Joanna Konięcka-Pasierska, odpowiedzialna za inwestycje dyrektor w Zarządzie Zieleni Miejskiej.

Każda z toalet ma powierzchnię ok. 8,5 m<sup>2</sup>. Ich koszt to nieco ponad 250 tys. złotych, ale montaż, urządzenie terenu wokół, a zwłaszcza wybudowanie przyłączy, potrafi

zwiększyć go nawet dwukrotnie. W tym przypadku instalacje wodno-kanalizacyjne opłaca wrocławskie MPWiK. Resztę kosztów ponosi ZZM, w większości finansowane są one z Wrocławskiego Budżetu Obywatelskiego.

### Nowych toalet coraz więcej

Od tego roku z toalet publicznych nowego typu wrocławianie mogą korzystać już np. przy ulicach Kasprzowicza i Raclawickiej oraz w parku Klecińskim. Kolejne mają stanąć na przy ul. Strachocińskiej, w parku Staszica, parku Jedności i przy ul. Hermanowskiej. W dalszej kolejności także w parku Leśnickim i parku Mamuta.



## Dzień Życzliwości 2020

Idea świętowania dnia życzliwości narodziła się w Stanach Zjednoczonych Ameryki. W 1973 r. ustanowiono tam World Hello Day, a na obchody wyznaczono 21 listopada. W Polsce w tym dniu świętujemy Światowy Dzień Życzliwości.

Wrocław był prekursorem obchodów tego święta w Polsce i nadal wiedziedzie prym w organizowaniu w tym dniu wydarzeń dla swoich mieszkańców. Wszystkie zaplanowane na 21 listopada akcje mają wywołać uśmiech na ich twarzach i zachęcić do bycia życzliwym dla innych oraz do czynienia dobra na różnych płaszczyznach.

Bycie życzliwym to bycie uważnym, wrażliwym i otwartym na drugiego człowieka. To filozofia życia oparta na pozytywnych wartościach, wzajemnym zaufaniu i przekonaniu, że jesteśmy częścią wspólnoty, o którą warto dbać. Dobre słowo, uznanie i pochwała wciąż zbyt rzadko używane są w codziennym życiu, a przecież już Salomon powiedział, że „miłe słowa są jak plaster miodu – słodyczą dla duszy i lekarstwem dla ciała”. Wro-

claw, kojarzony z optymizmem i otwartością swoich mieszkańców, to przecież Polska stolica życzliwości!

Jak co roku Wydział Promocji Miasta i Turystyki UM Wrocławia zaprasza mieszkańców to obchodów tego święta, tym razem już po raz 15. Hasło tegorocznej edycji „Dobre słowo – podaj dalej” zachęca do dzielenia się dobrym słowem, posługiwania się pozytywnym językiem i doceniania siły płynącej z ich stosowania.

W tym roku wydarzenie organizowane jest online. Trwa już od 7 listopada, ale wszystko jest publikowane na wrocławskich kanałach – na Facebooku i YouTube. To m.in. filmy z miejsc na codzień przepełnionych życz-

liwością pod hasłem „Życzliwy weekend”, życzliwe konkursy, urodziny Życzliwka, życzliwe mikołajki i wykład oraz inicjatywa muzyczna.

W życzliwej inicjatywie udział weźmie sama Cleo, która zaprosi do nagrania piosenki i teledysku dwóch szczęśliwców. Konkurs polega na zaśpiewaniu tekstu „Dobre słowa” Magdaleny Zawartko do melodii „Łowców gwiazd” Cleo. Szczegóły konkursu na stronie.

[www.visitwroclaw.eu/dzien-zyczliwosci](http://www.visitwroclaw.eu/dzien-zyczliwosci)



Artystka Cleo bierze aktywny udział w Dniu Życzliwości

## Komunikacja

# Feniks powstał z popiołów – wprost na tory



ZDJĘCIA: AGATA PACYNA

– Symbolicznie powstał z popiołów – powiedział prezes MPK Krzysztof Balawejder o tramwaju „Feniks”, który uległ częściowemu spaleni po wypadku.

W październiku 2019 r. na ul. Olszewskiego tramwaj zderzył z ciężarówką. W wyniku uderzenia tramwaj zaczął się palić, a motorniczy Kamil Szymański musiał ewakuować pasażerów. Dzięki jego szybkiej reakcji nikomu nic się nie stało. Po roku udało się uratować także tramwaj.

## Od teraz tylko niebieskie

Tramwaj jest niebieski i od tego momentu wszystkie remontowane oraz nowe składy będą w identycznym kolorze. Nie granatowym, nie srebrnym, nie biało-niebieskim. Mowa m.in. o przechodzących modernizację 17 tramwajach Skoda 16T oraz Protram 205WtAs. Feniksa trudno będzie jednak pomylić z innymi wagonami – z przodu oraz

z boku kabiny naklejono napis „Feniks”, a na lusterkach płomienie. Feniks wrócił już na tory.

– Wracamy do tradycyjnej, niebieskiej barwy. Nasze miasto jest kojarzone z niebieskimi tramwajami i słowa „Wrocławskiej piosenki” Marii Koterbskiej powinny pozostać aktualne – mówi Krzysztof Balawejder, prezes MPK.

Skody przyjechały do stolicy Dolnego Śląska w 2007 r. Przez kilkanaście lat każda z nich przejechała ok. 500–600 tys. km i przy takiej eksploatacji remont jest niezbędny. Przeprowadza go firma SAATZ z Grudziądza. Modernizacja zakłada m.in. remont wózków, kół, amortyzatorów i hamulców. Prace nad



Kolor niebieski dominuje także wewnątrz wrocławskich tramwajów

pierwszym tramwajem Skody trwają od trzech miesięcy, a niedawno do warsztatu pojechał kolejny.

– Te tramwaje po modernizacji są dużo ładniejsze, niż te, które dostaliśmy od Czechów. Co polski design, to jednak polski design. Mają zupełnie inny przód, są bar-

dziej opływowe, co odpowiada standardom XXI w. – zauważa Balawejder.

Oprócz tramwajów Skoda 16T remont przejdzie 25 wagonów WroAs205 wyprodukowanych przez wrocławski Protram. Te tramwaje wyremontuje Modertrans z Poznania.

## TORYwolucja przy dworcu PKP

W sobotę, 7 listopada, rozpoczął się kolejny remont torowisk w naszym mieście. Tym razem #TORYwolucja, jak nazywany jest ogół prac remontowych torów tramwajowych we Wrocławiu, przeprowadzana jest na ważnym skrzyżowaniu ulic Piłsudskiego i Kołłątaja. To bardzo istotne miejsce, bo na co dzień prowadzi tamtędy aż 6 linii tramwajowych.

Przy Dworcu Głównym PKP wrocławski przewoźnik wymieni 5 rozjazdów, 7 zwrotnic i 16 krzyżownic – w sumie ponad pół kilometra torów. Na remoncie skorzystają także kierowcy aut i kursujących tu autobusów, bo oprócz prac remontowych przy samym torowisku, zostanie wymieniona także nawierzchnia skrzyżowania. Po remoncie przy skręcie z ulicy Piłsudskiego w Kołłątaja będą mogły minąć się tramwaje. Teraz nie jest to możliwe, bo nie jest zachowana skrajnia.

Pasażerowie MPK muszą jednak uzbroić się w cierpliwość, bo ruch tramwajowy w tym miejscu został całkowicie wstrzymany, a linie przejeżdżające przez to skrzyżowanie zostały skierowane na trasy objazdowe. Objazdami pojadą także samochody i autobusy. Dla wygody pasażerów linii oL, 4, 8, 9, 15, 31 i 32, na czas robót zostanie uruchomiony dodatkowy przystanek przed skrzyżowaniem z ul. Piłsudskiego w Stawowej. Prace mają planowo potrwać do końca stycznia przyszłego roku, a wartość inwestycji wynosi 9 mln zł.

## Nowy odcinek TAT

Podpisano umowę na realizację drugiego odcinka trasy autobusowo-tramwajowej na Nowy Dwór. W jej ramach powstaną 2 km torowiska od Parku Biznesu do ul. Rogowskiej. Koszt inwestycji to 81,2 mln zł.

Trasa łącząca plac Orłąt Lwowskich z Nowym Dworem ma powstać do 2023 r. Na odcinku 7 km mieszkańcy skorzystają z 15 par przystanków. Budowane są również dwa wiadukty – nad ul. Smolecką oraz przy ulicach Strzegomskiej i Robotniczej. Nowy, dwukilometrowy odcinek powstanie w ciągu 17 miesięcy.

TAT to największa inwestycja tramwajowa w powojennym Wro-

clawiu. Tramwaj pojedzie nie tylko na Nowy Dwór, ale w pobliżu Muchoboru Małego, Dużego oraz Kuźnik. W przyszłym roku pasażerowie mają już podróżować nową linią tramwajową do ulicy Śrubowej.

Ważnym elementem inwestycji będzie także budowa stacji prostowniczej „Nowodworska” dla zasilania nowych odcinków linii tramwajowej. Dodatkowo

w ramach inwestycji przebudowane zostaną sieci wodociągowa i energetyczna.

### W otoczeniu zieleni

Wzdłuż TAT pojawią się także nowe nasadzenia. Na odcinku od ul. Smoleckiej do ul. Rogowskiej posadzonych zostanie 528 drzew w tym: klony, graby, lipy, brzozy, buki, jesiony, dęby czy robinie. Łącznie na odcinku I i II posadzo-



Tak będzie wyglądało nowe torowisko na drugim odcinku TAT

nych zostanie 765 drzew i ok 30 tys. krzewów.

Obecny koszt TAT wynosi ponad 250 mln zł. Przypomnijmy, że ostatni odcinek od ul. Strzegom-

skiej do pętli na ul. Rogowskiej jest w fazie projektowania. Całkowity koszt inwestycji szacuje się na 370 mln zł, z czego prawie 110 mln zł to środki z Unii Europejskiej.

WIZUALIZACJA: UM WROCŁAWIA

## Partycypacja społeczna/NGO

# Blok socjalny na Brochowie

Blok socjalny przy ul. Koreańskiej 1 na Brochowie przechodzi stopniową metamorfozę. Odnowionych zostało 40 pustostanów oraz części wspólne budynku, lifting przeszło 20 mieszkań.

Przeprowadzono też dezynsekcję budynku i lokali mieszkalnych. Tym razem nie chodzi jednak tylko o prace remontowe. – Nie zmienimy tego miejsca, jeśli nie zaczniemy pracować razem z ludźmi – mówi Joanna Kot, prezes Wrocławskiej Spółdzielni Socjalnej.

W czerwcu 2020 ruszył projekt aktywizacji społeczno-zawodowej dla mieszkańców bloku. – Zrobiliśmy analizę potrzeb mieszkańców. Kto pracuje, a kto nie, kto ma długi, kto jest niepełnosprawny. Część osób boryka się z problemami, które nagromadziły się przez wiele lat – mówi Joanna Kot.



przed remontem



po remoncie

**Lepsze warunki mieszkaniowe to tylko początek dla tych, którzy chcą zmienić swoje życie**

– Celem projektu jest nie tylko poprawa stanu technicznego części wspólnych budynku, ale przede wszystkim praca z miesz-

kańcami na rzecz poprawy funkcjonowania tego miejsca. Chcemy pokazać, że angażując mieszkańców do różnych działań, możemy zapobiec dewastacji tego budynku i poprawić relacje międzyludzkie – opowiada.

### Wsparcie tuż obok domu

W ramach projektu jedno z pomieszczeń zaadaptowane zostało na świetlicę integracyjną, w której prowadzone będą warsztaty kulinarne, treningi budżetowe czy spotkania, np. z doradcą zawodowym, dla mieszkańców. W innym urządzono punkt kon-

sultacyjny – tu dostępny jest pracownik socjalny, prawnik czy psycholog. Jeśli potrzeba – także specjalista ds. uzależnień. Każdy z mieszkańców bloku może nieodpłatnie skorzystać z pomocy specjalisty.

– Łazienki, kuchnie, części wspólne budynku są w złym stanie. Konieczna była jego poprawa, by mieszkańcy mogli z nich w pełni korzystać. W 20 mieszkaniach zrobiliśmy drobne remonty, porządki – u tych osób, które nie są w stanie ich zrobić samodzielnie. Kiedy ludzie zauważyli, że coś tu się dzieje dla nich,

sami zaczęli się tym interesować. Część mieszkańców pomaga przy odnawianiu przestrzeni wspólnych, m.in. w pracach ogrodniczych przy bloku – opowiada dalej prezes Wrocławskiej Spółdzielni Socjalnej.

Projekt aktywizacji społecznej przy ul. Koreańskiej 1 trwać będzie do końca tego roku. Jak podkreślają w WSS, ważne by po zakończeniu projektu dalej pracować z mieszkańcami bloku i nie pozostawiać ich samych sobie. Bo problemy bloków socjalnych biorą się stąd, że nie pracuje się z ludźmi.



Przy bloku zagospodarowano także tereny zielone

## Wrocławskie NGO aktualizują bazę zasobów na czas pandemii

Podobnie jak podczas wiosennego lockdownu – wrocławskie organizacje pozarządowe włączają się w walkę z pandemią. Do końca roku aktualizowana będzie baza danych zasobów, jakimi dysponują NGO-sy we Wrocławiu.

Te dane mogą zostać wykorzystane na przykład w różnych sytuacjach awaryjnych, związanych z pandemią. Swoje wsparcie w walce z COVID-19 zadeklarowało już ponad 100 organizacji społecznych.

### Działasz pozarządowo? Wypełnij ankietę

Aby przesłać informacje, czy i jak można pomóc w nasilającym się kryzysie – wystarczy wypełnić ankietę, przygotowaną przez Dolnośląską Federację Organizacji Pozarządowych. Jest dostępna tutaj: [www.wroclaw.pl/baza-zasobow](http://www.wroclaw.pl/baza-zasobow).

Baza danych zasobów NGO, możliwych do wykorzystania

podczas pandemii, prowadzona jest przez Koalicję na rzecz Wrocławskiego Modelu Współpracy, skupiającą 12 organizacji pozarządowych oraz gminę Wrocław.

### Gdzie szukać informacji o dostępnych zasobach

Zebrane informacje publikowane są na portalu [www.wro-ngo.pl](http://www.wro-ngo.pl). Ta strona została opracowana w ramach projektu „Organizacja i przeprowadzenie kongresu wrocławskich organizacji pozarządowych – Razem w dialogu współtworzymy Wrocław”, finansowanego z gminnych środków.

Poza bazą zasobów pozarządowych, są tam rzetelne informa-



cje, dotyczące epidemii w Polsce oraz jej wpływu na działalność organizacji pozarządowych.

### Rośnie liczba osób potrzebujących pomocy

– Coraz więcej osób, m.in. seniorów, potrzebuje pomocy.

Rośnie liczba osób przebywających na kwarantannie i w izolacji. Otrzymujemy również sygnały od organizacji pomocowych, niemających dostępu do określonych zasobów, np. transportu czy wolontariuszy. Baza danych powstała jeszcze w marcu, podczas lockdownu.

Musimy więc zaktualizować informacje, jakimi zasobami dysponujemy, wymaga tego sytuacja – mówi Maria Lewandowska-Mika, prezes Dolnośląskiej Federacji Organizacji Pozarządowych.

WSZYSTKIE RĘCE NA POKŁAD

AKTUALIZUJEMY  
BAZĘ ZASOBÓW  
WROCŁAWSKICH NGO!

PRZYŁĄCZCIE się  
do WALKI z KORONAWIRUSEM  
we WROCŁAWIU!



[www.wro-ngo.pl](http://www.wro-ngo.pl)



**Jacek**  
**Sutryk**  
Prezydent Wrocławia

## Dwa lata prezydentury

# Wrocławska wspólnota

Wrocław to moje najważniejsze życiowe zadanie. Wybory w roku 2018 wygrałem z hasłem: Wrocław – wspólna sprawa. Każdego dnia staram się pokazać, jak to hasło rozumiem.

Mijają dwa lata, odkąd w Sali Wielkiej wrocławskiego ratusza ślubowałem przed Państwem, że Wrocław, który powierzyliście mi w sposób szczególny, stanie się moim najważniejszym życiowym zadaniem.

Ostatni rok pokazał, jak nieprzewidywalne wydarzenia weryfikują nasze, nawet najlepsze, plany. Sytuacja związana z pandemią SARS-CoV-2 uderzyła wiosną i wciąż pozostaje poważnym komplikatorem naszego życia. Komplikator ten powróci do nas w postaci wydatnie zmniejszonych wpływów do budżetu. Dlatego dzisiaj samorządy wspólnie i silnie podnoszą głos, gdy rząd próbuje obcinać dochody lub nakładać nowe zobowiązania bez zapewnienia na nie odpowiednich środków finansowych. W przeciwnym razie będziemy musieli zrezygnować z zaplanowanych inwestycji. Brak rozważań u polityków doprowadził także do wielusettyśnych manifestacji w całej Polsce. Po naruszeniu obowiązującego w Polsce od 27 lat kompromisu aborcyjnego, kobiety stanęły w obronie swoich praw i nie zostały pozostawione same sobie. Wciąż chcę wierzyć, że w tych sprawach wygrają rozsądek i odpowiedzialność. Podchodzę do tego zarazem z obawą, że nieodpowiedzialny język i zaostrezenie debaty publicznej mogą doprowadzić do bardzo niebezpiecznych wydarzeń. Przypominam, że to właśnie nierozważne słowa i rzucane nieodpowiedzialnie oskarżenia, nakręciły spiralę, która pchnęła szaleńca do zamordowania Pawła Adamowicza. Jako samorządowiec zawsze będę apelował o rozważę i tonowanie nastrojów, nie wahając się przy tym prezentować własnego zdania.

### Pozostajemy w kontakcie

Na kolejnych stronach przedstawię Państwu to, co – mimo trudności – udało nam się wspólnie zdziałać we Wrocławiu w ciągu ostatniego roku. To skrótowy raport. Nie chcę dzisiaj stopniować wagi inwestycji i działań. Rozmawiam z Państwem regularnie, choć – co zrozumiałe – w czasie pandemii bardziej za pośrednictwem zdalnych kanałów komunikacji. Wszystkie te rozmowy pokazują mi, że równie mocno cieszą się Państwo z wielkich projektów, jak powstające nowe linie tramwajowe, jak i z tych drobnych, jak renowacje skwerów czy podwórek. Nie jestem zaskoczony. One wszystkie podnoszą jakość i komfort życia każdego z nas. Dlatego bez wartościowania chcę zaprezentować Państwu coś z każdego obszaru działań. Po szczegółowe i pełne dane odsyłam do corocznego „Raportu o stanie Gminy” oraz na moją stronę internetową [www.sutryk.pl](http://www.sutryk.pl), na której przedstawiam na bieżąco wszystkie nadzorowane przeze mnie projekty.

### Z całego serca dziękuję

Chcę przede wszystkim podziękować Państwu za ostatni rok. Za wszystkie spotkania w niełatwym przecież czasie pandemii, która wdarła się do życia Wrocławia i w nasze życie w stopniu niewyobrażalnym, zmieniając w kilka chwil wszystko do czego się przyzwyczailiśmy. Dziękuję za rozmowy i uwagi, dziękuję za głosy krytyki. Dziękuję wszystkim współpracownikom, których być może nie znają Państwo z imion, nazwisk czy pełnionych funkcji, ale bez których moje deklaracje nie mogłyby nigdy zostać zrealizowane.



FOT. ARCHIWUM WROCŁA.PL

Zarazem z ogromną troską patrzę na kolejne lata naszej wspólnej pracy. Pandemia nie tylko zaatakowała nasze zdrowie i zagrażała życiu. Uderzyła także bardzo silnie w gospodarkę i szczególnie w drobnych przedsiębiorców. Słyszę i rozumiem, jak trudna jest niepewność każdego kolejnego dnia, z którą borykają się uśmiechnięci zazwyczaj wrocławscy restauratorzy. Wiem, że problemy dotyczą wszystkich prowadzących małe zakłady usługowe, fryzjerów, salony kosmetyczne. Wszyscy ci, którzy na co dzień troszczyli się o innych, zapewniając im miejsca pracy, dziś sami wymagają szczególnej troski ze strony państwa i miasta. Wrocław podszedł do pomocy solidarnie. Każdy, kto płacił podatki we Wrocławiu mógł liczyć na wsparcie ze strony miasta wszędzie tam, gdzie było to możliwe.

### Wrocław – wspólna sprawa

Chcę na koniec powiedzieć o czymś, co uważam za absolutnie najważniejsze, poza innymi

opisanymi na kolejnych stronach projektami. Tym czymś jest wrocławska wspólnota, to co razem wypracujemy każdego dnia. Wybory w roku 2018 wygrałem z hasłem: Wrocław – wspólna sprawa. Każdego dnia pokazywałem Państwu, jak to hasło rozumiem. Nasza wspólna odpowiedzialność, dbanie o przestrzeń, dokładanie się do budżetu poprzez płacenie podatków, opiniowanie projektów są tak dla mnie, jak i dla nas wszystkich zresztą, niezwykle ważne. Oczywiście, że nie wszystko da się zrobić natychmiast – czasami lekko uszczypliwie przypominam o tym w swoich wypowiedziach. Oczywiście, że będziemy musieli jeszcze dokładnie przyglądać się każdej wydawanej złotówce. Oczywiście, że wykorzystamy każde narzędzie zwiększania dochodów miasta i wsparcia jego budżetu, bo nie chcemy Wrocławia zatrzymać, bo gdy uporamy się z pandemią i przyjdzie czas wychodzenia z kryzysu, chcemy,

aby był znowu w awangardzie miast – nie tylko polskich. Wiem, że wszystkim nam na tym zależy.

Pamiętajmy zarazem, że ani w tym roku, ani na końcu mojej kadencji Wrocław nie będzie miastem „skończonym”. Zawsze pozostanie coś do zrobienia lub poprawienia, miasta żyją i rosną wraz z nami, wymagają ciągłych zmian. Proszę się więc nie martwić. Pracy wystarczy i dla nas, i dla tych, którzy po nas przyjdą.

Raz jeszcze za wspólny ostatni rok dziękując, proszę, by – pomimo wszystko – nic się nie zmieniło w naszych relacjach. I byśmy Wrocław tworzyli tak jak dotąd – wspólnie.

Jacek Sutryk  
Prezydent Wrocławia

Jacek Sutryk



FOT. ARCHIWUM WROCŁA.PL

## Kadencja w liczbach

**3504**

liczba spotkań  
prezydenta Wrocławia

**77 829**

liczba osób, z którymi spotkał  
się prezydent Wrocławia

**13 619**

liczba wydanych  
wrocławskich wyprawek

**255**

liczba zrealizowanych  
zadań kwartalnych

**25 829**

liczba przejazdów  
Taxi Senior

# To był wyjątkowy rok – wspólnie

**Drugi rok prezydentury Jacka Sutryka to rok szczególny, bo pandemia koronawirusa zdominowała życie społeczne i gospodarcze i spowodowała, że oprócz zaplanowanych już dawno działań, pojawiły się zupełnie nowe wyzwania.**

## Listopad 2019



### Pierwsza rocznica prezydentury

to podsumowanie mijającego roku, a także zapowiedź realizacji działań w zakresie infrastruktury, czystego powietrza i bezpiecznego Wrocławia.

### Sezonowe lodowisko powstało na Stadionie Wrocław

Ma kształt owalnej pętli o długości około 150 metrów. Tor ma szerokość do 7 metrów i jest zadaszony. Znajduje się na 2. piętrze parkingu wielopiętrowego. Na miejscu znalazły się wypożyczalnia sprzętu i punkty gastronomiczne.

### Nowa droga rowerowa od mostu Pokoju do mostów Warszawskich

już gotowa. Nowa trasa to ważne uzupełnienie luk w ciągu komunikacyjnym dla rowerzystów. Blisko 700-metrowa trasa powstała wzdłuż ul. Wyszyńskiego, od skrzyżowania z ul. Benedyktyńską do Damrota. Inwestycja kosztowała 1,8 mln zł.

## Grudzień 2019

### Nobel dla Tokarczuk

Na wrocławskim rynku przez kilka godzin wielbiciele i czytelnicy autorki rozmawiali o książkach, robili plakietki okolicznościowe, stali w długich kolejkach, by wpisać się do księgi gratulacyjnej. Na teledysku transmitowano uroczystości wręczenia Nagrody Nobla ze Sztokholmu.

### #TORYwolucja

– MPK przejmie torowiska i ogłasza imponującą listę inwestycji. Do końca roku spółka chce wyremontować 6,5 kilometrów torowisk, wymienić 15 rozjazdów oraz kluczową krzyżownicę na pl. Dominikańskim. Prace nad poprawą jakości wrocławskich torowisk planowane są również m.in. w ciągach ulic Żmigrodzkiej, Hallera czy na pl. Strzegomskim.

## Lipiec 2020

### Dobiegła końca największa od 2014 r. inwestycja prowadzona przez TBS Wrocław

153 nowe mieszkania na wynajem powstały przy ul. Afgańskiej na Brochowie.



### Remontujemy tramwaje

MPK Wrocław podpisało umowy warte blisko 135 mln zł na generalny remont 42 tramwajów.



### Nowe baseny w Aquaparku

Z dwóch nowych basenów zewnętrznych, wejścia letniego od strony ul. Petruszewicza, nowej strefy relaksu oraz dosadzonej zieleni mogą korzystać mieszkańcy udający się do Aquaparku.

## Czerwiec 2020

### Ostatni z koronawirusowych raportów prezydenta

74 spotkania trwające łącznie 37 godzin, dotarły do 12 mln odbiorców. Łącznie odnotowano ponad milion aktywności – reakcji, udostępnień i komentarzy oraz pytań dotyczących pandemii i miejskich tematów.

### Rozpoczął się remont 18 wrocławskich kamienic

Na Przedmieściu Oławskim, Psim Polu i Brochowie mieszkańcy pozbędą się starych pieców, a do budynków od nowego sezonu grzewczego popłynę ciepło z sieci miejskiej. Tam, gdzie nie ma takiej możliwości – zostaną wykonane indywidualne ogrzewania gazowe.



## Maj 2020

### MPK Wrocław rusza z 11 remontami torowisk w ramach programu #TORYwolucja

Rozpoczęła się wymiana torowisk na ulicach: Pomorskiej, Staszica i Reyntona. Łączny koszt tych remontów to 9 mln zł.

### Trasa Autobusowo-Tramwajowa na Nowym Dworze

Jest już torowisko na pierwszym odcinku budowanej 7-kilometrowej trasy. TAT pojedziemy w 2023 r.

## Sierpień 2020

### Dodatkowe 700 miejsc w żłobkach i klubach dziecięcych

za ponad 5,3 mln zł. W sumie z budżetu miejskiego utrzymywanych w pełni lub dofinansowanych jest 6196 miejsc w żłobkach publicznych i niepublicznych. Od 1 września rusza żłobek na Jagodnie dla 220 dzieci. Przy ul. Sygnałowej, oprócz niego, powstała biblioteka oraz wielofunkcyjna sala dla Rady Osiedla. Ulica zyskała nową nawierzchnię, chodniki i oświetlenie.



### Ruszyła budowa Aquaparku na Brochowie

Za niespełna dwa lata na Brochowie przy ul. Polnej stanie nowoczesny kompleks basenów.

## Wrzesień 2020

### Uroczysta sesja Rady Miejskiej Wrocławia

Honorowym Obywatelem Wrocławia został Maciej Łągiewski – wieloletni dyrektor Muzeum Miejskiego Wrocławia.

### Wiemy już jak będzie wyglądać ZSP przy ul. Cynamonowej

– konkurs na koncepcję architektoniczną został rozstrzygnięty. Na Lipie Piotrowskiej powstanie szkoła dla 1000 uczniów i przedszkole dla 200 dzieci. Wartość inwestycji szacowana jest na 70 mln zł.



### Odszedł Bartłomiej „Skrzynia” Skrzyński

Dziennikarz, aktywista, rzecznik osób niepełnosprawnych, dyrektor miejskiego Biura Bez Barier.

## Październik 2020

### Protesty po wyroku Trybunału Konstytucyjnego

Prezydent wyraża swoje stanowisko: – Jest rzeczą niedopuszczalną, by w tak trudnym czasie wywoływać tematy, które mogą nas odciągnąć od najważniejszych kwestii. (...) Ważne dla nas w Polsce od co najmniej 30 lat są takie wartości, jak wolność i demokracja, jak możliwość samodecydowania. Te rzeczy zostały nam tym wyrokiem zabrane i rozumiem oburzenie tych, którzy wychodzą i spacerują po ulicach mniejszych i większych polskich miast. Apel w sprawie poszanowania praw kobiet przyjęła także Rada Miejska Wrocławia.

# nie stawiliśmy czoła pandemii

## Styczeń 2020



### Trasa rekreacyjno-edukacyjna w parku Swojczyckim

Trasa rekreacyjno-edukacyjna w parku Swojczyckim jest już gotowa. Zielony teren między ulicami: Swojczycką, Gospodarską, Miłoszycką i Ludową został uporządkowany i urządzony zgodnie z naturą w ramach Wrocławskiego Budżetu Obywatelskiego. W parku znajdują się tam stare drzewa, ptaków, a także mały staw, który jest pozostałością starorzecza.

### Startuje akcja „Zmień piec”

w ramach kampanii „Wrocław bez smogu”. Spotkania z mieszkańcami wrocławskich osiedli, doradztwo energetyczne, nowa strona internetowa szeroka akcja informacyjna. Do końca roku 2024 miasto przeznaczy 330 mln złotych na działania związane z likwidacją pieców.

### Na ulice wyruszył Streetbus

w którym osoby bezdomne mogą się ogrzać i zjeść ciepły posiłek. Autobus jeździ codziennie wyznaczoną trasą, a ostatnim z przystanków jest jedna z miejskich noclegowni.



### Dzienny Dom Pomocy

– czwarty w ciągu ostatniego roku, a czternasty we Wrocławiu otwarto w wyremontowanym budynku przy ul. Władysława Skoczylasa 8 w Leśnicy. DDP będzie działać razem z Klubem Integracji Społecznej, którego celem będzie wsparcie osób wykluczonych z rynku pracy.

## Luty 2020

### Rozpoczął się remont ul. Berenta

na Karłowicach. W ramach prac zostanie przebudowana kanalizacja sanitarna, ulica zyska nową nawierzchnię, powstaną przystanki, chodniki, przejścia dla pieszych i oświetlenie. Koszt prac to 8 mln zł.



### 60 nowych autobusów

ma jeszcze w 2020 r. wyjechać na ulice Wrocławia. MPK Wrocław rozstrzygnęło przetarg na ich dzierżawę – wygrała firma Evobus, producent autobusów Mercedes.

## Kwiecień 2020



### Wsparcie dla przedsiębiorców i organizacji pozarządowych

Miasto odstępuje od dochodzenia należności za czynsz, dzierżawę i najem dla przedsiębiorców i NGO, których płynność finansowa uległa pogorszeniu w związku z pandemią.

### Od 16 kwietnia obowiązuje zasłanianie ust i nosa

Wrocławianom przypominają o tym pomniki w mieście i akcja #zostańwdomu.

### Budowa trasy tramwajowej na Popowice

Ułożono już kilkaset metrów pierwszej warstwy asfaltu. Wcześniej wykonawca, musiał przełożyć kilkadziesiąt kilometrów kabli średniego napięcia. Licząca blisko 4 kilometry trasa poprowadzi od skrzyżowania ulic: Dmowskiego, Władysława Jagiełły i Mieszkańskiej, Długą i Starogroblową na Popowice. Budowa pierwszego etapu trasy tramwajowej na Popowice rozpoczęła się w maju roku temu.

## Marzec 2020

### W Polsce potwierdzono pierwszy przypadek zachorowania na Covid-19

W związku z wprowadzonym stanem epidemicznym prezydent Wrocławia rozpoczął codzienne spotkania z mieszkańcami transmitowane na żywo w portalu Facebook. Raportuje w nich o bieżącej sytuacji związanej z epidemią, działaniach miasta, odpowiada na pytania mieszkańców.

### Miasto przeznaczyło na pomoc szpitalom walczącym z epidemią ok. 1,7 mln zł

ponad 1,3 mln zł to koszt zakupu dwóch karet. Jedna dla Wojskowego Szpitala Klinicznego przy ul. Weigla,

druga dla Uniwersyteckiego Szpitala przy ul. Borowskiej (to karetka kontenerowa do przewozu pacjentów z ostrą niewydolnością oddechową).



### Wrocław dziękuje „białemu personelowi”

za pracę i poświęcenie w tym trudnym czasie. Na ulicach pojawiły się plakaty i słupy informacyjne, które są wyrazem poszanowania i wdzięczności za walkę z epidemią.

### Centrum Aktywności Lokalnej przy ul. Prądzynskiego 39a

to nowe miejsce spotkań dla dzieci i młodzieży, mieszkańców, seniorów, lokalnych przedsiębiorców i NGO. Jest największe we Wrocławiu – mieści się w wyremontowanym XIX-wiecznym budynku.

### Ruszyły prace związane z jedną z największych inwestycji rowerowych we Wrocławiu

Nową trasą z Krzyków do Bielń Wrocławskich będzie można pojechać w przyszłym roku.

## Listopad 2020

### Dwa nowe przedszkola z prawie 300 miejscami łącznie powstały na Lipie Piotrowskiej i Brochowie

Te placówki dołączyły do listy 11 nowych przedszkoli, które otwarte zostały w 2020 r. Dzięki temu do dyspozycji najmniejszych mieszkańców Wrocławia oddanych zostało ponad 1800 nowych miejsc w różnych częściach miasta.



### Akcja wspierająca sprzedawców chryzantem

Po decyzji rządu o zamknięciu cmentarzy od 31 października do 2 listopada Miasto kupiło chryzantemy, by dekorować nimi kłomby i zieleńce.



### We Wrocławiu będzie generalny konsulat Ukrainy

Ułatwi obywatelom Ukrainy możliwość załatwienia najpilniejszych urzędowych spraw.

Wrocław wciąż nie jest miastem skończonym – „zawiazanym na kokardkę”. I Wrocław takim miastem nigdy nie będzie, zawsze znajdzie się coś, co będziemy mogli usprawnić, polepszyć, zmienić.

Pełną listę zadań na ostatni rok sprawdź na [www.sutryk.pl](http://www.sutryk.pl)

Jacek  
**Sutryk**  
Prezydent Wrocławia

## Drugi rok prezydentury

# Priorytety prezydenta Wrocławia

Epidemia nie wstrzymała inwestycji prowadzonych przez władze Wrocławia. Zależy nam zwłaszcza na realizacji priorytetów, które przyjęliśmy w 2019 r.



### Transport publiczny

Pierwszym priorytetem jest znacząca poprawa jakości transportu publicznego. W 2019 r. założyliśmy, że na ten cel przeznaczymy w ciągu czterech lat aż 1,3 mld zł. Za te pieniądze już

teraz m.in. budujemy Trasę Autobusowo-Tramwajową na Nowy Dwór, torowiska w całym mieście. Kupujemy nowe tramwaje i autobusy – wiek

naszego taboru spadnie do niecałych 5 lat. Właśnie do dyspozycji pasażerów wyjechało na ulice Wrocławia 60 autobusów Mercedes-Benz Citaro 2.



### Wrocław bez smogu

Drugim priorytetem jest z kolei znacząca poprawa jakości powietrza. Musimy przede wszystkim wymienić trujące piece w mieszkaniach komunalnych. Do 2024 r. na ten cel zamierzamy wydać rekordową kwotę 330 mln zł. Ta wymiana już trwa. Każdy zainteresowany może dostać na ten cel wsparcie w wysokości nawet 20

tys. zł. Aby wymienić piec na ekologiczne źródło ciepła, nie trzeba mieć nawet wkładu własnego. Nabór wniosków jest prowadzony bez żadnych ograniczeń przez cały rok.

Wrocławianie wymienili już 8659 pieców. W październiku złożono 146 wniosków.



### Bezpieczny Wrocław

Trzeci priorytet zakłada poprawę bezpieczeństwa. Na różnych polach: choćby w ruchu drogowym i w przestrzeniach publicznych. Wzmacniamy konsekwentnie straż miejską. Wspieramy policję. Poprawiamy jakość przejść dla pieszych przez ruchliwe ulice – wprowadzamy m.in. nowe, lepiej widoczne oznakowania i nowe oświetlenie. Ale poprawiamy

też bezpieczeństwo rozumiane jako odporność na kryzysy. Przystosujemy Wrocław do zmian klimatu. Na inwestycje w poprawę jakości sieci wodociągowej i kanalizacyjnej, w tym w system retencji wody deszczowej (który ma zapobiegać podtopieniom przy ulewach), nasze MPWiK wyda łącznie ponad pół miliarda złotych do 2025 r.

W tym roku wyzwaniem okazało się bezpieczeństwo zdrowotne, czyli ochrona miasta przed epidemią i jej skutkami. Dlatego wspieramy naszą służbę zdrowia. Zapewniamy środki ochronne, zakup potrzebnego sprzętu, testów PCR. Pomagamy szkołom w sprawnym przechodzeniu na edukację zdalną oraz wyposażamy w środki ochrony osobistej.



### Współpraca samorządowa

Coraz lepiej układa się współpraca Wrocławia z innymi samorządami, głównie z miastami – i to nie tylko na Dolnym Śląsku, ale w całej Polsce. Wspieramy się w trudnych czasach epidemii i recesji. Ale też zabiegamy o nasze wspólne interesy w rozmowach z samorządem województwa i z rządem. Wraz z gminami i powiatami Wrocławskiego Obszaru Me-

tropolitalnego zaczynamy tworzyć system metropolitalnego transportu publicznego. Zaś z gminami i miastami zrzeszonymi w Związku Miast Polskich i Unii Metropolii Polskich zabiegamy o jak najkorzystniejszą dla polskich samorządów politykę rządu, w tym o wsparcie w obliczu nadchodzącej recesji.

## Dwa lata prezydentury

Jacek  
**Sutryk**  
Prezydent Wrocławia

Pełna lista zadań:  
sprawdź na [www.sutryk.pl](http://www.sutryk.pl)

# My – wrocławianie

## „Nim nadejdzie świt” – optymistyczny portret aktywnej seniorki

Film wrocławianki nagrodzony na festiwalu „Złoty Samorodek” w Złotoryi. – Trzeba iść za marzeniami – przekonuje Janina Matejuk, autorka nadzwyczajnej opowieści o ambitnej siedemdziesięciolatce, która realizuje swoją pasję.

– Na emeryturze mam bardzo dużo czasu do zagospodarowania. Jestem samotna. Jeśli nic nie robię, to wokół panuje kompletna pustka. Któregoś ranka wstałam i postanowiłam nakręcić film – mówi Janina Matejuk. Nie wstępowała na ziemię całkowicie jej nieznaną. W młodości rejestrowała wydarzenia rodzinne, ma w archiwum nagrania demonstracji ulicznych z okresu stanu wojennego.

Kupiła małą amatorską kamerę. Najpierw przygotowała kilka krótkich filmów dokumentalnych. Jednak nie dawała jej spokoju myśl o filmie fabularnym. – Kupiłam książkę „Jak napisać scenariusz filmowy” i zabrałam się do pracy – opowiada wrocławianka. Ten etap przygotowań trwał dwa lata, w pracy pomagała jej bratanica, Katarzyna Matejuk. Uczestniczyła także w zajęciach klubu filmowego w Firleju.

### Pasja gra w sercu

Bohaterką „Nim nadejdzie świt” jest dojrzała kobieta. Maria ma ponad 70 lat, żyje w małym mieszkaniu w wystyglim z dobrych emocji małżeństwie. Kiedy oznajmia mężowi, że chce zająć się filmowaniem, ten obcesowo krytykuje pomysł. Konflikt narasta, ostatecznie Andrzej składa wnioski o rozwód i wyprowadza się. Maria mocno przeżywa rozstanie, ale z nowej pasji nie rezygnuje. Przypadkowo poznany Piotr, młody filmowiec, opowiada jej o tajnikach warsztatu filmo-

wego, inspiruje do działania. Takie wsparcie przydaje się Marii, ale główną motywacją do pracy, rozwijania zainteresowań, odkrywa w sobie. Scena finałowa to doskonała metafora obmycia się ze starego życia i narodzin do nowego, które można zacząć nawet po siedemdziesiątce.

Interesujący i sprawnie opowiedziany film nie zniechęca nachalnym dydaktyzmem. Janina Matejuk nie tylko napisała scenariusz, ale także wyreżyserowała film i zagrała w nim główną rolę. Partnerowali jej znajomi i przyjaciele. Autorem zdjęć jest Jakub Gryzowski. Produkcję sfinansowała z oszczędności i dzięki wsparciu finansowemu rodzeństwa. – Gdybym miała więcej pieniędzy, to udałoby się uniknąć pewnych niedoskonałości technicznych, na przykład dotyczących dźwięku – mówi twórczyni filmu. Film jednak doceniono – został wyróżniony główną nagrodą na festiwalu „Złoty Samorodek” w Złotoryi.

### Od Jamesa Deana po „Między słowami”

– Zawsze lubiłam chodzić do kina, ale teraz filmy oglądam korzystając z różnego rodzaju platform internetowych – mówi wrocławianka. – W dzieciństwie duże wrażenie zrobił na mnie „Szatan z siódmej klasy”. Lubię wracać do „Matki i córki”, „Dawno temu w Ameryce” i filmów z Jamesem Deanem. Moim ostatnim odkryciem jest „Nieżośna lekkość

bytu” według powieści Milana Kundery. Za to nie przepadam za komediami, zawsze wydają mi się banalne.

Reżyserka deklaruje: – Nie mam złudzeń, że mój film naprawi świat. Chcę tylko, aby to był krok w stronę zmiany wizerunku osób starszych, przede wszystkim wśród ludzi młodych i w mediach. Uważam, że trzeba pokazywać seniorów, bo to ludzie z dużą wiedzą, doświadczeniem i ochotą do działania.

Wrocławianka przygotowuje kolejny film. Akcja „Do grobowej deski” (to tytuł roboczy) rozgrywa się cmentarzu. – Temat odchodzenia jest bliski ludziom

w moim wieku, ale chciałabym, żeby w filmie pojawiły się wątki komediowe – zapowiada Janina Matejuk. Wyzwaniem jest

zebranie pieniędzy na realizację produkcji, przede wszystkim na zaangażowanie dźwiękowca i oświetleniowca.



FOT. JANINA MATEJUK



FOT. KADRY Z FILMU „NIM NADEJDZIE ŚWIT”



FOT. KADRY Z FILMU „NIM NADEJDZIE ŚWIT”

Pomoc bliskich, zajęcia w klubie filmowym i pasja – to przepis na udany debiut pełnometrażowy

## Nasze osiedle

# STARE MIASTO

## Witryny w witrynie www

Zespół Fundacji Dom Pokoju odświeża wrocławskie witryny. Pod marką Dobry Widok we Wrocławiu chce wspierać lokalnych przedsiębiorców w tworzeniu dobrze zaprojektowanych witryn.

Strona projektu – [www.dobry-widok.com](http://www.dobry-widok.com) – ruszyła pod koniec października. Znalazły się na niej m.in. zdjęcia realizacji i opisy metamorfoz lokalnych biznesów, a także materiały edukacyjne czy informacje dla przedsiębiorców, m.in. o tym, jak zgłosić się do projektu, a także eksperckie artykuły i przykłady dobrych praktyk z Wrocławia.

### Rozmowy z Widokiem na...

Dobry Widok przygotował cztery spotkania online skierowane do projektantów, przedsiębiorców oraz wszystkich zainteresowanych mieszkańców. Gośćmi Rozmów z Widokiem są m.in. Katarzyna Roj, Hubert Kielan, Szymon Hanczar, Joanna Stembalska, Krzysztof Ziental, Piotr Szymański, Ewa Głowacka i Maja Zabokrzycka.

Podczas webinarów razem z gośćmi zastanawiamy się, co to jest miejski dizajn, jak można przyczynić się do poprawy estetyki miasta, po co nam projektowanie w mieście oraz jak wygląd witryny wpływa na wizerunek biznesu – mówią koordynatorzy projektu.

### Podcasty i książeczka dla dzieci

Dobry Widok zaprasza także na serię rozmów o przestrzeni publicznej. Będzie można posłuchać ich na stronie projektu. Dla najmłodszych przygotowywany jest z kolei zbiór zadań i zabaw, które w przystępny i ciekawy sposób wprowadza-



Dom Pokoju ma Dobry Widok na Wrocław

ją dzieci w temat projektowania w mieście. Projekt realizowany jest przez Fundację Dom Pokoju,

przy wsparciu Biura Rozwoju Gospodarczego. Finansowany jest ze środków gminy Wrocław oraz

ze środków Narodowego Centrum Kultury w ramach Programu „Kultura w sieci”.

FOT. MARTA SOBALA

## PRZEDMIEŚCIE OŁAWSKIE

## Kamienice odzyskują dawny blask

Trwa remont trzech kamienic na Przedmieściu Oławskim, realizowany na zlecenie spółki Wrocławskie Mieszkania. Dawną świetność odzyskują budynki położone przy Prądyńskiego 25, Prądyńskiego 30 oraz Kościuszki 175.

– Na Przedmieściu Oławskim wykonujemy bardzo szeroki zakres prac, obejmujący m.in. remont elewacji frontowych, dachów, poddasza oraz piwnicy. Wymieniamy też stropy, stolarkę okienną i drzwiową. Będą też nowe instalacje sanitarne i elektryczne – mówi Katarzyna Galewska, rzeczniczka Wrocławskich Mieszkań.

### Zapłaci Unia

Prace realizowane są w ramach unijnego programu „Rewitalizacja zdegradowanych obszarów – ZIT Wrocławskiego Obszaru Funkcjonalnego” Regionalnego Programu Operacyjnego Województwa Dolnośląskiego 2014–2020.

Projekt dotyczy czterech wielorodzinnych budynków miesz-



Nowe elewacje utrzymane są w stonowanej kolorystyce – nie brakuje tu historycznych smaczków

kalnych zlokalizowanych na terenie historycznej zabudowy Przedmieścia Oławskiego przy ul. Komuny Paryskiej 94A, ul. Prądyńskiego 25 i 30 oraz ul. Tadeusza Kościuszki 175 we Wro-

clawiu. Remont tych kamienic zakończy się w przyszłym roku i zamknie w kwocie około 6 mln złotych.

Równolegle na Przedmieściu

Oławskim prowadzony jest także drugi etap termomodernizacji trzech budynków wieloro-

dzinnych, położonych przy ul. Chudoby 6, Chudoby 8 oraz przy Prądyńskiego 35.

FOT. WROCŁAWSKIE MIESZKANIA

## Nasze osiedle

## LEŚNICA

## Budowa eko-osiedla Leśnica IX

Odnawialne źródła energii, łąki kwietne oraz przygotowanie terenu pod możliwość instalacji ładowarek do samochodów elektrycznych – to tylko niektóre z innowacyjnych rozwiązań, jakie zostaną zastosowane przy budowie nowego osiedla w Leśnicy. Inwestycja TBS Wrocław rozpocznie się na początku 2021 r.

Nowe osiedle powstanie pomiędzy ulicami: Marszowicką, Dolnobrzeską oraz Uraską i Błońską. W ramach inwestycji Leśnica IX powstanie 12 budynków z 301 mieszkaniami i 10 lokalami użytkowymi. Inwestycja ta uzupełni istniejące w Leśnicy budynki TBS Wrocław, znajdujące się przy ulicach: Błońskiej, Brzezińskiej, Dolnobrzeskiej, Krępickiej, Prężyckiej i Prochowickiej.

## Rozwiązania niestandardowe

We wszystkich budynkach na parterze powstaną mieszkania, które będzie można w prosty sposób dostosować do potrzeb osób z niepełnosprawnościami.

Zaplanowano też instalacje, które w przyszłości umożliwią montaż ładowarek do samochodów elektrycznych. Powstaną także łąki kwietne, które zastąpią tradycyjne trawniki.

## Bardziej ekologicznie

Całkowitą nowością, która zastosowana zostanie na osiedlu TBS Wrocław Leśnica IX, będzie wykorzystanie odnawialnych źródeł energii do zasilania oświetlenia części wspólnych, wejść do budynków, wózków lub pomieszczeń technicznych.

Każdy budynek wyposażony będzie w niezależną instalację fotowoltaiczną. To rozwiązanie przyniesie spółe i środowisku sporo korzyści.

– Koszty zastosowania instalacji fotowoltaicznej na tym osiedlu powinny zwrócić się za kilkanaście lat, a oszczędności z tego tytułu pozwolą na utrzymanie cen najmu na do-

godnym dla najemców poziomie. Natomiast koszty energii elektrycznej dla części administracyjnej budynków zostaną praktycznie zbilansowane do zera – podkreśla Marcin Kij, prezes zarządu TBS Wrocław Sp. z o.o. Budowa osiedla Leśnica IX TBS Wrocław rozpocznie się w pierwszym kwartale 2021 r., a jej zakończenie planowane jest na 2023 r.



WIZUALIZACJA: TBS WROCŁAW

## Nowe Żerniki ulubieńcem Polski

Wrocławskie osiedle modelowe Nowe Żerniki głosami internautów zostało wybrane Ulubieńcem Polski 2015–2019. O tytuł rywalizowało z 46 obiektami wybranymi przez jury IX edycji konkursu „Życie w Architekturze”.

Plebiscyt odbywał się w dniach 12–27 października br. Na kolejnych pozycjach uplasowały się Europejskie Centrum Edukacji Geologicznej w Chęcinach i Ogród Szeląg z pawilonem kultury w Poznaniu. Zdobywca tytułu Ulubieńca Polski otrzyma pamiątkową tablicę

Nowe Żerniki są także jedną z realizacji, które ubiegają się o nagrodę główną konkursu „Życie w Architekturze” w kategorii Najlepszy Budynek Wielorodzinny w Polsce w latach 2015–2019. Konkurs ten porusza kwestie społeczne i temat jakości życia w architekturze. Rozstrzygnięcie konkursu i ogłoszenie laureatów we wszystkich kategoriach już 19 listopada.

## NADODRZE

## Bulwar Słoneczny pod kobiecym patronatem

Odnowienie fragmentu ciągu pieszo-rowerowego wzdłuż ulicy Drobnera i dedykowanie go kobietom jest inicjatywą z okazji stulecia odzyskania przez Polskę niepodległości i przyznania praw wyborczych kobietom.

Bulwar Słoneczny to teren nad Odrą, prowadzi od placu Bema do wjazdu w ulicę Henryka Probusa. Nowa aranżacja tego miejsca zakłada instalację dwóch łukowatych siedzisk z betonu architektonicznego, ławek i koszy na śmieci oraz nasadzenie nowej zieleni: 55 drzew (brzozy, lipy i grusze) 1157 krzewów oraz 1500 m<sup>2</sup> trawnika. Na całym rewitalizowanym odcinku zamontowane będzie nowe oświetlenie, nawierzchnia będzie przyjazna dla wózków dziecięcych i osób niepełnosprawnych. Prace potrwają do końca maja 2021 r. Ich koszt to ok. 1,6 mln zł.

– Nasadzenia zieleni i meble miejskie stworzą spójną aranżację z traktem obrazującym historię praw wyborczych kobiet na świecie i obchodzonym dwa



## Wrocławianki mają już swoje miejsce na mapie miasta

lata temu okrągłym jubileuszem praw wyborczych kobiet w Polsce – mówi Grażyna Wojewódzka, dyrektor ds. technicznych w ZDIUM.

W chodniku zamontowane zostaną 162 płyty: połowa

z nich z nazwą kraju i 81 z rukiem, w którym kobiety otrzymały w tym kraju prawa wyborcze. W centralnej części pojawi się płyta o średnicy ok. 1,5 m, upamiętniająca stulecie przyznania praw wyborczych kobietom w Polsce.

Joanna Nyczak, przewodnicząca Wrocławskiej Rady Kobiet mówi, że remont bulwaru i uznanie ko-

biet za patronki tego miejsca, to ważny akcent w dzisiejszych trudnych czasach.

## Dla mieszkańca

### Czadowa akcja

Jesień w Polsce oznacza początek sezonu grzewczego. W budynkach zasobu komunalnego trwają właśnie przeglądy przewodów kominowych, a strażnicy miejscy badają poziom tlenu węgla w domostwach. Trwa właśnie „Czadowa Akcja”, w ramach której UM Wrocławia apeluje o wzmożoną czujność, kontrole urządzeń grzewczych, a także o wymianę pieców niskiej klasy.

ZZK każdego roku przeprowadza przeglądy kominowe w budynkach należących do gminy. W tym roku przegląd obejmie blisko 1000 budynków usługowych i mieszkalnych. W przypadku kłopotów z ogrzewaniem lub przewodem kominowym, należy niezwłocznie powiadomić zarządcę budynku. – Obowiązek dokonywania regularnej kontroli przewodów kominowych należy do zarządcy lokalu i wynika wprost z przepisów prawa budowlanego – mówi Dariusz Kowalczyk, prezes Wrocławskich Mieszkań.

– Tegoroczny przegląd objął 4818 mieszkań i 288 lokali użytkowych w 502 budynkach należących do gminy. Odrębnym postępowaniem zlecamy również usługi czyszczenia kominów, a także opinie kominarskie tych lokali, w których przeprowadza się, zmianę systemu ogrzewania – zaznacza.

# Jak pracują spółki miejskie w czasie pandemii?

**W związku z sytuacją epidemiczną, biura obsługi klienta wielu instytucji działają w ograniczonym zakresie lub są zawieszane do odwołania. Zobacz, jak załatwić sprawę.**

#### Wrocławskie Mieszkania

Spółka zachęca do kontaktu telefonicznego lub e-mail.

Kontakt: 71 326 41 10,  
71 321 13 24,  
71 325 37 57

Awarie i usterki:  
biuro@wm.wroc.pl  
[www.wm.wroc.pl](http://www.wm.wroc.pl)



#### MPWiK Wrocław

Biuro Obsługi Klientów  
- zamknięte do odwołania

Kontakt: 71 340 96 55;  
ebok.mpwik.wroc.pl.

[www.mpwik.wroc.pl](http://www.mpwik.wroc.pl)



#### MPK Wrocław

Czynne Biuro Obsługi Pasażera -  
ul. Bolesława Prusa 75-79

Kontakt: 71 321 72 70-71;  
bop@mpk.wroc.pl,  
reklamacje@mpk.wroc.pl

[www.mpk.wroc.pl](http://www.mpk.wroc.pl)



#### Zarząd Dróg i Utrzymania Miasta

Biura Obsługi Interesanta  
- czynne pn.-pt. w godz. 8.30-14.00  
(śr. do 17.00)

Kontakt: 71 376 07 34, 71 376 07 92,  
zdium@zdium.wroc.pl

Sprawy można załatwiać przez  
platformę ePUAP.

[www.bip.zdium.wroc.pl](http://www.bip.zdium.wroc.pl)

#### Zarząd Zasobu Komunalnego

Biura Obsługi Klienta -  
zawieszona obsługa  
bezpośrednia

Dokumenty można zostawiać  
w skrzynkach podawczych.

Kontakt telefoniczny lub e-mail:  
pn.-pt. w godz. 7.30-15.30

[www.zzk.wroc.pl](http://www.zzk.wroc.pl)



#### Ekosystem

Spółka pracuje w trybie home office.

Kontakt: 71 758 69 11;  
ekosystem@ekosystem.wroc.pl

[www.ekosystem.wroc.pl](http://www.ekosystem.wroc.pl)

#### MOPS

Obsługa klientów - pn.-pt.  
w godz. 8.00-15.00

Sekretariat: 71 782 23 00-03  
(pn.-pt. do godz. 19.00),  
sekretariat@mops.wroc.pl

Kartę Dużej Rodziny można założyć  
przez platformę ePUAP.

[www.mops.wroc.pl](http://www.mops.wroc.pl)

## Pomóżmy zwierzątkom przetrwać zimę

Wrocławskie schronisko dla zwierząt w czasie pandemii pozostaje otwarte, jednak działa na nieco zmienionych zasadach.

– Prosimy, aby przyjeżdżali do nas tylko osoby żywo zainteresowane adopcją. Nie przyjmujemy wycieczek w tym momencie – zaznaczają przedstawiciele schroniska. Taki apel jest potrzebny, bo mimo pandemii cały czas nie brakuje odwiedzających, którzy nie są zdecydowani na adopcję. Pozytywny jest jednak fakt, że zwierzęta często znajdują nowe domy – większość psów, które do Wrocławia trafiły z Radys, znalazła nowych opiekunów. Co ważne, adopcja nie jest jedynym sposobem pomocy zwierzętom.

#### Jak mądrze pomagać

W okresie zimowym można wesprzeć m.in. wolno żyjące koty – nie są to koty, które uciekły właścicielowi, a takie, które mieszkają na dworze. W zimie najważniejsza jest dla

nich możliwość schronienia się w ciepłe. Wiele wspólnot mieszkaniowych nie widzi problemu, by koty zamieszkiwały zimną piwnicę, jednak należy pamiętać, by ze względów higienicznych zapewnić im kuwetę z piaskiem lub żwirkiem. Popularne są też tzw. azyle, czyli specjalne domki.

Koty można także dokarmiać, jednak należy pamiętać, żeby woda była letnia, a karma sucha, aby zapobiec ich zamarzaniu. Podawanie kotom mleka – wbrew powszechnej opinii – nie jest wskazane, bowiem zwierzęta te nie tolerują laktozy.

Dzikich kotów nie należy wyłapywać i wywozić do schroniska – takie zwierzę nie nadaje się do adopcji, a zamknięcie może powodować stres i choroby.

### W zimie naszego wsparcia mogą także potrzebować:

**Jeże** – zapadają w sen, kiedy temperatura spada poniżej 9 stopni. Jeśli spotkamy wtedy jeża, najprawdopodobniej jest chory i powinien być dostarczony do którejś z organizacji zajmujących się zwierzętami. Jeśli mamy ogród, warto zostawić im na zimę stertę liści.

**Ptaki** – nie dokarmiamy ptaków pieczywem, bo im to szkodzi. Możemy podawać im ziarno lub gotowane warzywa (fąbdkom i kaczkom), sikorkom – słoninę. Ważny jest także dostęp do wody.

**Nie dokarmiamy wchodzących do miasta lisów, dzików, saren. To je przyciąga, a bezpieczniejsze dla nich jest pozostanie w lesie.**



[www.ekostraz.pl](http://www.ekostraz.pl)

FOT. UNSPLASH.COM



## Dla mieszkańca

# Niezbędnik dla seniorów i osób na kwarantannie



FOT. FREEPIK.COM

Seniorzy są najbardziej narażeni na ciężki przebieg choroby wywołanej koronawirusem, nie tylko ze względu na swój wiek, ale często także z powodu stanu zdrowia. Dlatego, aby chronić się przed zakażeniem, powinni jak najrzadziej wychodzić z domu. Pozostać w nim muszą także osoby na kwarantannie.

Z myślą o tych, którzy zostają w domu z powodu pandemii, powstało wiele projektów, mających pomóc w bezpiecznym przetrwaniu tego trudnego okresu. Inicjatywy są przeróżne – od zrobienia zakupów, po wsparcie psychologiczne.

## Dla seniora

We Wrocławiu działa np. Sieć Współpracy Lokalnej, do której włączony został ogólnopolski program #WspierajSeniora. Dzwoniący pod numer 22 505 11 11 najstarsi mieszkańcy miasta mogą liczyć na wsparcie w codziennych czynnościach wymagających wyjścia z domu. Taka pomoc polegać może np. na zrobieniu i dostarczeniu zakupów (podstawowe artykuły spożywcze i higieniczne), za które zapłaci

senior. Także na wyprowadzeniu psa czy zapewnieniu innych podstawowych potrzeb osoby starszej. Infolinia czynna jest codziennie od godz. 8.00 do 21.00.

Informacje o możliwym wsparciu seniorzy mogą także otrzymać, dzwoniąc między godz. 9.00 a 15.00 do Informacyjnego Centrum Seniora pod numery: 71 344 44 44 lub 888 999 335. Z kolei wszystkie osoby starsze, które czują się samotne i brakuje im rozmowy z innymi ludźmi mogą skorzystać z telefonu „Nie bądź sam” – 888 999 372.

Więcej na [www.wroclaw.pl/portal/pomoc-seniorom-w-czasie-pandemii-wroclaw](http://www.wroclaw.pl/portal/pomoc-seniorom-w-czasie-pandemii-wroclaw)

## Na kwarantannie

Natomiast wszystkie osoby zmuszone pozostać w domu na kwarantannie, a potrzebujące pomocy choćby w zrobieniu zakupów czy

mieście można wejść na stronę [coronavirus-wroclaw.pl](http://coronavirus-wroclaw.pl) lub skorzystać z profilu „Widzialna Ręka – Wrocław” na Facebooku. Na pytania dotyczące kwarantanny, można uzyskać odpowiedź,

Aby skontaktować się z wrocławskim Oddziałem Epidemiologii PSSE, należy dzwonić pod nr 693 900 908 lub 71 361 42 90 (wew. 5) do godz. 15.00 lub pod nr 603 720 579 po godz. 15.00.

### Izby przyjęć:

■ szpitala przy ul. Koszarowej we Wrocławiu dla dorosłych – 71 395 75 20

■ szpitala na ul. Chałubińskiego dla dzieci – 71 770 31 51

Całodobowa infolinia NFZ – 800 190 590

wyprowadzeniu psa, mogą liczyć na pomoc wolontariuszy. Aby się z nimi skontaktować w naszym

dzwoniąc na całodobową infolinię inspekcji sanitarnej 22 250 01 15 oraz na stronie rządowej:

[www.gov.pl/web/koronawirus/wszystko-co-powinienes-wiedziec-o-kwarantannie](http://www.gov.pl/web/koronawirus/wszystko-co-powinienes-wiedziec-o-kwarantannie)

## Zielony dach – mały ekosystem w mieście

Od wielu lat urbaniści, architekci i projektanci zieleni na całym świecie poszukują rozwiązań, które pozwoliłyby uczynić życie w miastach bardziej przyjaznym dla człowieka. Jednym z takich rozwiązań jest wprowadzenie roślinności na ściany i dachy budynków. Taki dach powstał na Bazie Transportowo-Logistycznej MPWiK Wrocław.

Zielone dachy w znaczący sposób łagodzą klimat miejski – dach o powierzchni 15 m<sup>2</sup> w ciągu roku produkuje tlen dla 10 osób. Umieszczona tam roślinność pomaga zatrzymać i odparować wody opadowe, co odciąża kanalizację. Jednocześnie pochłania pył i gazy z powietrza. Zielone dachy zmniejszają także hałas uliczny. Na budynku BTL posadzono mech, rozchodniki i kwitnące zioła tworzące łąkę. Wszystkie te rośliny w naturalnych warunkach mają mało przestrzeni dla korzeni i nie są wymagające. Łąka kwietna, choć kwitnie tylko przez kilka miesięcy, spełnia ważną rolę w środowisku miejskim i stanowi miejsce przebywania m.in. owadów, w tym pszczoł z pasieki MPWiK.

Taki system zazieleniania jest w zasadzie samowystarczalny – naturalne procesy biologiczne w podłożu dostarczają pożywki dla roślin. Obumieranie starych roślin i naturalny wysiew i rozwój młodych odbywają się w układzie zamkniętym. Do minimum zabiegów pielęgnacyjnych należy regularna kontrola i oczyszczanie odpływów dachowych wiosną i jesienią oraz usuwanie korzeni obcych roślin. Roślinność jest też dodatkowo termiczną izolacją dachu i ochroną przed uszkodzeniami np. przez wiatry, ptactwo czy promieniowanie słoneczne.

# Na sportowo mimo pandemii

Obostrzenia związane z pandemią koronawirusa pokrzyżowały plany wszystkim miłośnikom aktywności fizycznej. Jednak dla chcącego – nic trudnego. Część obiektów we Wrocławiu jest otwarta i można z nich korzystać, ale na określonych zasadach.

Miejskie lodowiska przy ulicy Spiskiej i Wejherowskiej zainaugurowały już sezon (są czynne od poniedziałku do piątku w godzinach od 16.00 do 22.00, a w weekendy i święta od 8.00 do 22.00). Dodatkowo wszyscy chętni mogą zapisać się na szkolenia łyżwiarskie. Są one organizowane na lodowisku w Hali Orbita. Od 14 listopada działa także lodowisko przy Stadionie Wrocław. Otwarte są korty tenisowe przy Spi-

skiej i Lubińskiej, można również korzystać z basenu Orbita przy Wejherowskiej – tam Akademia Pływania Spartan prowadzi szkolenia pływackie dla dzieci i dorosłych.

## Trzymaj formę

Siłownie pozostają zamknięte, ale po zgłoszeniu się do zawodów sportowych „Igrzyska Spartan

Spiska” (odbywających się wiosną), będzie można wziąć udział w treningu siłowym na obiekcie przy Spiskiej. Ćwiczenia odbywają się od poniedziałku do piątku, konieczne są wcześniejsze zapisy na konkretną godzinę.

Bez większych zmian funkcjonują boiska Młodzieżowego Centrum Sportu – można z nich korzystać, ale zamknięte pozostają szatnie,



FOT. STADION WROCŁAW

## Sezon na wrocławskich lodowiskach rozpoczęty

a wydarzenia sportowe odbywają się bez udziału publiczności. Podobnie jest w przypadku boisk i obiektów na świeżym powietrzu, z których chętnie korzystają

wrocławianie uprawiający m.in. koszykówkę czy lekkoatletykę – tu można ćwiczyć w godzinach ich otwarcia. Więcej na [www.mcs.wroc.pl](http://www.mcs.wroc.pl) i [www.spartan.wroc.pl](http://www.spartan.wroc.pl)

## Dla obcokrajowca

# Правила перебування на карантині від 3 листопада 2020 р.

3 листопада 2020 р. вступили в дію спрощені правила керування на карантин. Перевірте деталі розпорядження. Перебування на карантині без рішення санітарно-епідеміологічної станції

Особи, які ведуть спільне господарство із особою, що захворіла на COVID-19, зобов'язані перебувати на карантині доти, доки не мине 7 днів від часу завершення періоду ізоляції зараженої особи. Санітарно-епідеміологічна станція не приймає жодних рішень з цього питання.

**Інформацію про початок карантину/ізоляції можна передати в усній формі.**

Інформацію про те, що особу скеровано на карантин, ізоляцію або самоізоляцію у домашніх умовах можна переказати

цій особі усно, за допомогою телеінформатичних систем, а також систем зв'язку — в тім телефоні.

Основою до виплати грошей з фонду соціального страхування – як під час перебування на лікарняному – є подача документа про необхідність перебування на карантині. У документі необхідно вказати: ім'я, прізвище застрахованої особи, номер PESEL (якщо він є), дату, коли почалося перебування на обов'язковому карантині та дату його закінчення. Основою для виплати застрахованій

особі допомоги на догляд за дитиною або членом сім'ї є подача відповідного прохання. Йдеться про випадки, коли виникне необхідність догляду за особами, що перебувають на обов'язковому карантині або на самоізоляції у домашніх умовах. Роботодавець може звернутися до органу Державної санітарної інспекції із проханням про підтвердження правдивості інформації, що міститься у документі.



FOT. MAREK KSIĘŻAREK

## «Чижики» – лемківський дитячий ансамбль з Вроцлава

Вже впродовж декількох років у Вроцлаві діє лемківський дитячий ансамбль «Чижики». Діти проводять час спільно один з одним, співають та виступають, а батьки піклуються про те, щоб вони не забули про свою культуру.

«Чижики» – це неформальна група друзів та знайомих, яких об'єднує лемківське походження, хоча не всі є лемками/русинами. Група зустрічається раз або двічі на місяць, і під наглядом професійного музиканта діти покращують свої вокальні вміння. У репертуарі є лемківські та українські народні пісні, часто у сучасних аранжуваннях.

У Вроцлаві ансамбль можна побачити під час подій, які пропагують культуру національних меншин, що проживають в Польщі. Це зокрема фестиваль «Калейдоскоп культур», а також День вишиванки.

– Спочатку ми хотіли, щоб був привід для зустрічей, а діти краще познайомилися. Потім

ми придумали, що можна навчити їх співати. Це можливість вивчення мови, а також передачі пошани до культури предків. Ми навчаємо та виховуємо через забаву, у цьому також допомагають спільні зустрічі та поїздки, – пояснює Юстина Вишовська із Об'єднання лемків.

**Никифор у час пандемії**

«Чижики» відчували пандемію так, як усі. Діти не зустрічалися, але – завдяки завзяттю декількох осіб – було підготовлено фільм про лемківського художника-примітивіста Никифора Криницького. Цей фільм може бути відмінним просвітницьким матеріалом.

Анімація із кубиків Лего – це



FOT. JERZY GBUR

оповідання про лемківського художника Никифора.

Це розповідь про його скрутне життя, про переселення, повернення в гори, а також про потребу поваги до людей незалежно від їхнього походження,

про толерантне ставлення до слабших. Диктор читає текст лемківською/русинською мовою, за кадром можна почути пісні, що виконує ансамбль «Чижики».

Щоб фільм був доступніший

широкому колу глядачів, записали також варіант польською мовою. Текст погодилася прочитати Кристина Чубувна.

Фільм «Ім'я Никифор» можна побачити на Youtube Czyzyku Wroclaw.

## Rules of quarantine as of 3rd November 2020

As of 3rd November 2020, simplified rules of referral to quarantine come into force. Check the details of the regulation.

Quarantine without the decision of a sanitary-epidemiological station [SANEPID]

■ Person running a joint household with a COVID-19 infected person are required to submit to quarantine until the lapse of 7 days from the end of the isolation period of the infected person with whom they live. No decision of the sanitary inspection is issued

in this respect.

- Information about isolation may be provided verbally.
- Information about the need to submit to quarantine, isolation or isolation in home conditions may be provided to the person concerned verbally, via ICT or communication systems, including by phone.
- The basis for the payment

of money for the quarantine period is the submission of a statement about the need to undergo quarantine.

The basis for the payment of care allowance is the insured's statement about the need to take care of a child or family member undergoing compulsory quarantine or isolation in home conditions.

**Other regulations**

Preparing and serving meals and beverages to be consumed on the spot is prohibited until cancellation. Only the preparation of takeout food and (exceptionally) the serving of food and beverages to passengers of trains with required advance booking (to be consumed after taking a seat) is permitted.

Until 4th December 2020, in public administration offices or organisational units performing public tasks, heads of public administration offices, general directors/managers of offices or persons in charge of an organisational unit order the performance of remote work to employees, excluding organisational units of courts and prosecutors.

# We Wrocławiu Święty Mikołaj istnieje naprawdę!

Zabawki, ubrania, ale także żywność i środki czystości – to wszystko jest potrzebne, aby Święty Mikołaj, mógł pomagać. Wspiera go w tym „Widzialna ręka – Wrocław”, grupa do której już teraz można się przyłączyć.

„List do Mikołaja” to akcja pomocowa, którą zainicjowała grupa nieformalna „Widzialna ręka – Wrocław”, czyli odłam ogólnej „Widzialnej Ręki”. To właśnie do niej przychodzi mnóstwo listów z prośbą o wsparcie.

– Nasza grupa rozpoczęła działalność na Nowym Dworze, jeszcze w marcu, kiedy to wybuchła pandemia – opowiada Aleksandra Stemler-Śmidowicz z „Widzialnej ręki – Wrocław”. – Wiele osób musiało pozostać wówczas na kwarantannie, a byli też tacy, którzy z tego powodu

## Coraz więcej potrzebujących

Dziewczyny, które należą do grupy, czyli Aleksandra, Ola, Kasia i Sylwia, najpierw prowadziły zbiórkę rzeczy dla potrzebujących pod kościołem na Nowym Dworze. Wyprowadzały też na spacer psy osobom przebywającym na kwarantannie, robiły im zakupy i dostarczały obiady. – Później doszliśmy do wniosku, że warto wspomóc rodziny, które utraciły źródła dochodu w związku z pandemią – mówi Aleksandra. – Brakowało im choćby

z żywnością tygodniowo, a teraz nawet trzy, cztery dziennie.

Zdarza się, że gdy w magazynie nie ma akurat produktów, organizatorki akcji za własne pieniądze kupują najpotrzebniejsze rzeczy, aby dowieźć tym, którym są one niezbędne do choćby skromnego życia. – W związku z tym, że jesteśmy grupą nieformalną, możemy pomagać rozdając tylko to, co otrzymamy od ludzi. Nie przyjmujemy gotówki, tylko żywność, odzież, środki czystości – tłumaczy Aleksandra.

Pomagają także seniorom, dla których czas pandemii jest szczególnie trudny. Wielu z nich potrzebuje nie tylko pomocy w zakupach czy dostarczenia ciepłego posiłku. Często brakuje im po prostu towarzystwa, gdyż zostali odizolowani od swoich rodzin lub znajomych.

## Żeby wszyscy mieli święta

W rodzinach, które wspierają, bo los je doświadczył na tyle mocno, że często brakuje pieniędzy nawet na zrobienie obiadu czy wykupienie leków, o gwiazdkowych prezentach można jedynie pomarzyć. Właśnie dlatego wolontariuszki z „Widzialnej ręki – Wrocław” zainicjowały akcję „List do Mikołaja”. Jej celem jest połączenie ze sobą tych, którym



FOT. FOT. WIDZIALNA RĘKA - WROCŁAW

potrzebna jest pomoc, z osobami chcącymi podarować im coś od siebie.

## Każdy może zostać Świętym Mikołajem

– Obie strony zapraszamy na nasz profil na Facebooku – mówi Aleksandra. – To właśnie tam publikowane są prawdziwe listy do Mikołaja. Niektóre z nich są od dzieci, które najczęściej marzą o zabawkach, grach lub książkach, ale też o nowych butach czy modnej bluzie. Na szczęście mamy coraz więcej darczyńców i wiele z tych życzeń możemy spełnić.

Grupa „Widzialna ręka – Wrocław” zaprasza do przynoszenia rzeczy do magazynu przy Szwedzkiej 7 (żywności, chemii gospodarczej, ubrań i zabawek), skąd będą rozdzielane potrzebującym. Można to zrobić w poniedziałki w godz. 9.00–11.00 oraz w czwartki w godz. 16.00–18.00. Jeśli ktoś ma takie życzenie, może też po uzgodnieniu sam zawieźć paczkę do adresata wybranego listu.



FOT. MAREK KSIEŻAREK

## Aleksandra Stemler-Śmidowicz z „Widzialnej ręki – Wrocław”

stracili pracę i możliwość zarabiania. Rozpoczęliśmy wówczas naszą działalność na Facebooku. Dziś swoim zasięgiem obejmujemy już cały Wrocław.

podstawowych produktów spożywczych. Teraz widzimy, że potrzebujących jest coraz więcej. Na początku naszej działalności wydawałyśmy jedną, dwie paczki

## Seniorzy w e-kulturze

Ciekawe propozycje spędzenia wolnego czasu oraz pomoc w rozwijaniu pasji i umiejętności. To główne zadania kulturalnych zajęć online dla seniorów. Oto kilka propozycji, z jakich bezpłatnie mogą skorzystać najstarsi mieszkańcy Wrocławia.

Zdalne spotkania z kulturą najstarszym mieszkańcom Wrocławia oferuje na przykład Wrocławski Dom Literatury. W ramach

akcji „Seniorzy w e-kulturze” mogą oni skorzystać z cyklu bezpłatnych wykładów i spotkań autorskich, które wprowadzą ich

Wrocławskie Centrum Rozwoju Społecznego przygotowało dla seniorów szeroką ofertę wykładów zdalnych prowadzonych przez specjalistów w danej dziedzinie. Szczegóły dostępne na [online.wcrs.wroclaw.pl](http://online.wcrs.wroclaw.pl).

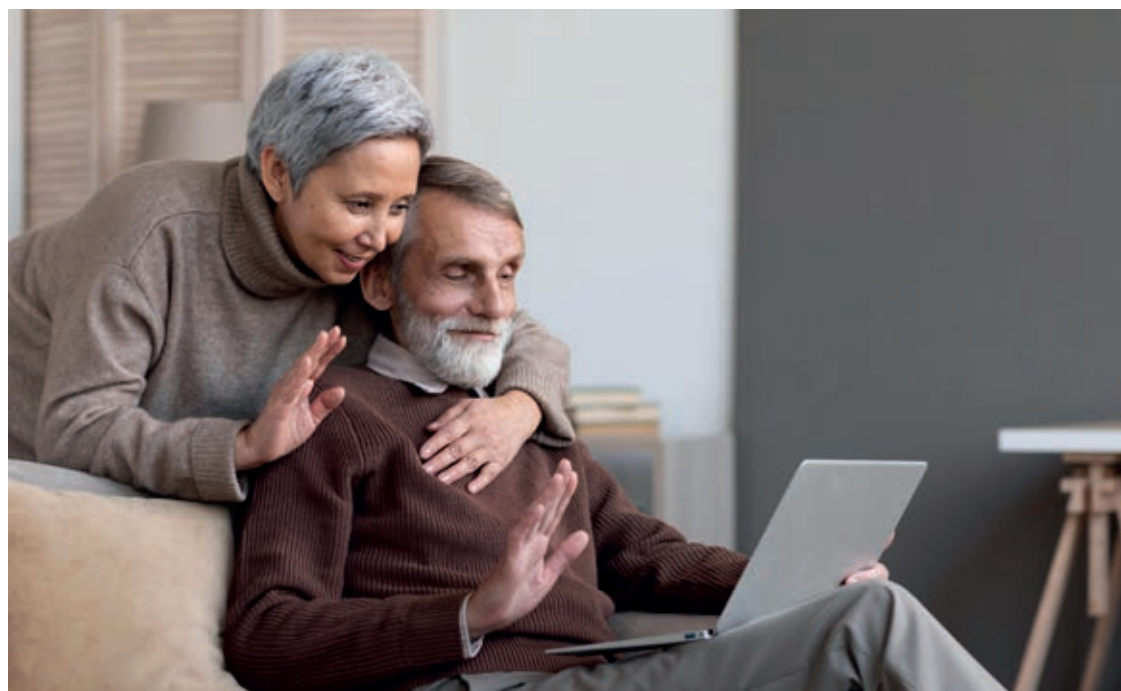
**1. POKÓJ ARTYSTYCZNY JERZEGO SKOCZYŁASA**  
16, 23 listopada 2020 godz. 11.00–12.00

**2. TRENING TWÓRCZOŚCI Z ELEMENTAMI TRENINGU PAMIĘCI**  
16, 23 listopada 2020 godz. 14.00–15.00

**3. SZCZĘŚLIWI W TAŃCU**  
17, 24 listopada 2020 godz. 10.00–11.00

**4. LABORATORIUM ZABAWEK**  
18, 25 listopada 2020 godz. 14.00–15.00

**5. ŚMIECHOTERAPIA DLA SENIORÓW**  
18, 25 listopada 2020 godz. 16.00–17.00



FOT. FREEPIK.COM

w świat prozy i poezji. Na stronie [literatura.wroclaw.pl](http://literatura.wroclaw.pl) dostępne są materiały wideo, które można obejrzeć w dowolnym momencie. Znajduje się tu także lista około-literackich wydarzeń online rekomendowanych przez WDL oraz przewodnik po najważniejszych wydarzeniach w sieci.

## Teatr we własnym fotelu

Także wrocławskie teatry, mimo zamknięcia, starają się dotrzeć do widzów. Opera transmituje spektakle w Internecie „na żywo” zgodnie z repertuarem, Teatr Polski umieszcza nagrania na swoim

kanale na YouTube, podobnie Capitol. Spektakle online mają w swoim repertuarze teatru w całym kraju – to niepowtarzalna okazja, by obejrzeć je w domowym zaciszu. Wystarczy wejść na stronę wybranego teatru lub wpisać w wyszukiwarce hasło „teatr online”.

## Kulturalnie we Wrocławiu



### Wrocławski Kongres Kultury

Ze względu na pandemię wydarzenie zaplanowane na marzec odbędzie się w dn. 30 listopada – 4 grudnia, a składające się na jego program dyskusje plenarne i stolikowe oraz wybory przeprowadzone zostaną online. Kongres, tworzony przez i dla wrocławskiego środowiska

kulturalnego, ma stać się platformą umożliwiającą wymianę doświadczeń i wiedzy. Podczas Kongresu wybranych ma zostać 8 członków do Wrocławskiej Rady Kultury, którzy przez 3 lata będą doradzać prezydentowi w zakresie realizowania polityki kulturalnej. Pełny program wydarzenia na kongres.kultura-wroclaw.pl

## Wrocławski Niezbędnik

Telefony alarmowe, infolinie we Wrocławiu

### Bezpośrednie zagrożenie zdrowia i życia:

Numer ratunkowy: **112**  
 Pogotowie Ratunkowe: **999**  
 Policja: **997**  
 Straż Pożarna: **998**  
 Straż Miejska: **986**  
 Centrum Powiadomienia Ratunkowego WOPR (numer ratunkowy nad wodą): **601 100 100**  
 Stały dyżur Centrum Zarządzania Kryzysowego: **71 770 22 22**

### Telefony awaryjne we Wrocławiu

Pogotowie energetyczne: **991**  
 (połączenie bezpłatne, dostępne także z tel. komórkowych)  
 Pogotowie gazowe: **992**  
 Pogotowie ciepłownicze: **993**  
 Pogotowie wodno-kanalizacyjne: **994**  
 (czynne przez całą dobę, bez numeru kierunkowego, połączenie bezpłatne)

### Infolinie we Wrocławiu

Centrum Informacji Turystycznej: **71 344 3 111**  
 (PN-PT: 9.00-19.00)  
 Punkt informacji dla obcokrajowców: **71 77 24 950**  
 Infolinia MPK: **71 321 72 71, 71 321 72 70**  
 (PN-PT 7.00-20.00)  
 Infolinia Urzędu Miejskiego Wrocławia: **71 777 77 77**

### Ważne telefony – pozostałe

Widzisz dym ze spalania odpadów, zgłoś to! Telefon alarmowy: **986** (całodobowy) lub **71 310 06 46** (w godz. 07.00-14.00)  
 Biuro Rzeczy Znalezionych: **71 376 08 96** (ŚR: 8.30-16.00, w pozostałe dni robocze w godz. 8.00-14.00)  
 Biuro Obsługi Pasażera MPK Wrocław: **71 321 72 71** (PN-PT: 8.00-20.00)  
 Telefoniczne centrum obsługi klienta MPWiK: **71 34 09 655** (ŚR: 8.00-17.00, w pozostałe dni robocze w godz. 8.00-15.00)  
 Zgłoś awarię do ZDIUM: **71 376 00 22, 19501**  
 Miejski Rzecznik Konsumentów: **71 777 79 02**  
 Taxi Senior **794 123 124**

**REDAKCJA:**  
 pl. Solny 14, 50-062, Wrocław,  
 www.wroclaw.pl,  
 e-mail: redakcja@araw.pl

**Redaktor naczelna**  
 Ewa Wapłak

**Redaktor wydania**  
 Agata Zięba

**DRUK:**  
 AGORA  
 Daniszewska 27, 03-230 Warszawa

**WYDAWCA:**  
 Gmina Wrocław

FOT. BTW PHOTOGRAPHERS MACZARZ RAJTER



### Czytanie na dywanie

Na przekór izolacji wznowiony został cykl Czytanie na Dywanie. Tym razem online. Od 2014 roku w każdy wtorek, w Foyer za Witrażem w Capitolu zasiadały na dywanie grupy przedszkolaków i uczniów w różnym wieku, a artyści teatru Capitol czytali im na głos dobrą literaturę. Pandemia

uniemożliwiła spotkania, ale od czego jest Internet. Czytania można teraz oglądać na Facebooku Teatru Capitol lub Miejskiej Biblioteki Publicznej. Dostępne są także na [www.teatr-capitol.pl/czytamy-dzieciom-i-mlodziezy/](http://www.teatr-capitol.pl/czytamy-dzieciom-i-mlodziezy/)

Nie są to transmisje na żywo, tylko nagrania, więc można je oglądać w dowolnym czasie.

IL. DOROTA DALIDOWICZ



### Wild Run

Wild Run to bieg charytatywny organizowany przez wrocławskie zoo i Fundację Dodo na rzecz ratowania zwierząt – w tym roku z Azji pd-wsch. To już 4. edycja „dzikiego biegu”, tym razem wirtualna. Uczestnicy mają do wyboru trzy dystanse – 1, 5 i 10 km. Wystarczy zgłosić się, przebiec w pojedynkę lub w grupie i zarejestrować wynik. Zapisy

trwają do 22 listopada. Szczegóły na [www.wildrun.eu](http://www.wildrun.eu)

Wrocławskie zoo otworzyło także sklep na platformie Allegro. Ta forma sprzedaży ma pozwolić fanom zoo i miłośnikom zwierząt na zakup oryginalnych gadżetów. Pierwsza do sprzedaży trafiła limitowana edycja kalendarza na rok 2021, niedługo pojawić się mają piękne plakaty, puzzle czy t-shirty.

IL. ZOO WROCŁAW

## Krąg z Muru Berlińskiego i inne kamienne atrakcje



Wyglądem przypomina nieco kamienny krąg w Stonehenge, ale nie ma nic z tajemniczości tego miejsca w południowej Anglii. Ten ustawiony z fragmentów muru berlińskiego w Sosnowce pod Twardogórą to dzieło polskiego dentysty mieszkającego w stolicy Niemiec. To największa na świecie kolekcja muru, który runął 9 listopada 1990 roku.

Ludwik Wasecki, właściciel kolekcji, dentysta z zawodu i artysta z powołania, wiertłem odrąbał pamiętnej nocy kawałek muru, zdając sobie sprawę jak bardzo wydarzenia, których był uczestnikiem, wpłyną na losy świata.

### Sosnowka zamurowana

Pierwsze instalacje pod Twardogórą powstały jednak ze styropianu. To przebijający mur trabant – ze złotym przodem, tak społeczeństwu Europy

wschodniej jawiło się życie w jej demokratycznej części, i szary z tyłu – tak jak rzeczywistość bloku wschodniego. Druga instalacja to „Wilczy apetyt” – ogromny widelec, przebijający mur ze wschodu na zachód.

W berlińskim gabinecie stomatologicznym Waseckiego zdjęcia tych instalacji zobaczył ówczesny dyrektor berlińskiego Muzeum Muru. To dzięki niemu stomatolog-artysta zgromadził największą na świecie (poza Berlinem) kolekcję 40 oryginalnych płyt, które ustawił pod Sosnowką.

### Mury Oleśnicy i dwa rynki w Twardogórze

Plenerowy wypad do Sosnowki to świetna okazja, by zobaczyć inne mało znane atrakcje w okolicy. Znacznie starsze od muru berlińskiego są mury obronne Oleśnicy, wymieniane już w akcie lokacyjnym miasta w 1255 r. W wysokich ceglanych murach zbudowano 4 wjazdy do miasta, z najbardziej imponującą, Bramą Wrocławską.

Z Sosnowki warto ruszyć kawałek dalej na północ. W Twardogórze atrakcją jest nietypowy, barokowy rynek, a właściwie dwa rynki z niesymetrycznie położonym ratuszem (to pierwszy przykład takiego rozplanowania miasta w tym rejonie Europy).

### Żelazne domy w Krośnicach

W oddalonych kilkanaście kilometrów dalej Krośnicach szukajcie czarnych, kamiennych budynków. To XIX-wieczne domy z rudy darniowej. Stoją przy drodze do Stawów Krośnickich. Ruda darniowa, która wytrąca się na bagnach i terenach podmokłych, to najuboższa ze wszystkich rud żelaznych, ale i najłatwiejsza do wytopienia w prymitywnych dymarkach. Była eksploatowana w miejscach, w których później powstały stawy. A mieszkańcy chętnie wykorzystywali ten surowiec do budowy domów i zabudowań.

Jarosław Kałucki