



# KORONAWIRUS

## WROCŁAW

## W ŻÓŁTEJ STREFIE

CZYTAJ  
W BIULETYNIE

**Załatw zdalnie  
sprawy w urzędzie**

/ s. 5

**Komunikacja na  
Wszystkich Świętych**

/ s. 6

**Olśniewająca  
renowacja na Ołbinie**

/ s. 15



## Zasady żółtej strefy rozszerzone na cały kraj

# Żółta strefa w całym kraju

## Co to oznacza w praktyce?

10 października br. roku obostrzeniami strefy żółtej został objęty cały kraj. Liczba zakażeń wciąż rośnie, dlatego pojawia się coraz więcej stref czerwonych, a 17 października zaostrożono także zasady w strefie żółtej. Obowiązek zasłaniania nosa i ust w przestrzeni publicznej, jednorazowe rękawiczki lub obowiązkowa dezynfekcja rąk w sklepach i punktach usługowych, zachowanie 1,5 m odstępu od siebie oraz ograniczenia w liczbie osób to najważniejsze zasady żółtej strefy (zobacz grafikę).

### Ponadto...

...nie działają kluby i dyskoteki oraz miejsca udostępnione do tańczenia. Parki rozrywki oraz parki rekreacyjne mogą działać pod warunkiem, że przebywa w nich nie więcej niż jedna osoba na 10 m<sup>2</sup> ich powierzchni, bez uwzględnienia parkingów. Na turnus rehabilitacyjny

można wyjechać po uzyskaniu negatywnego wyniku testu na SARS-CoV-2 (nie wcześniej niż na sześć dni przed jego rozpoczęciem). W sklepach należy bezwzględnie dezynfekować ręce lub nosić jednorazowe rękawiczki. Od 15 października br. wróciły także godziny dla seniorów między 10.00 a 12.00 – obejmą osoby powyżej 60 r.ż.



**prof. Krzysztof Simon,**  
kierownik Kliniki Chorób Zakaźnych  
i Hepatologii Uniwersytetu  
Medycznego we Wrocławiu

– Wirus nie przenosi się od komara i motylka w łóżku, tylko z człowieka na człowieka. Jeśli o to nie zadamy, to będzie kompletna katastrofa. Dziś w szpitalu nie mamy już praktycznie miejsc, nie ma gdzie kłaść chorych. Zawdzięczamy to tym, którzy to wszystko lekceważą. Ci ludzie nie noszą masek, obrażają, wyzywają. To im zawdzięczamy tę sytuację – mówi prof. Simon. – Jeśli się nie zmobilizujemy, to ludzie będą umierać na stojąco, póki będą mogli stać, bo nie będzie gdzie ich hospitalizować. Ratujmy się wszyscy – nie ma leków dobrych, są tylko jakieś. Mamy jakąś obsługę zdrowotną i ilu ludzi, którzy mogą to wszystko obsługiwać. Inaczej przepadniemy i tragedia dotknie nas wszystkich.

## ŻÓŁTA STREFA

od 10.10.2020 w całym kraju

### Obowiązek zakrywania ust:

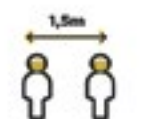


- w **środkach transportu publicznego** (również w samochodach, jeśli podróżują nim osoby niezamieszkujące wspólnie)
- w **miejscach publicznych**: na ulicach, cmentarzach, promenadach i parkingach (nie obowiązuje na terenie parku, lasu, zieleńca, ogrodów, działek i plaży)
- na terenie nieruchomości wspólnych, w **zakładach pracy i budynkach użyteczności publicznej** (urzędy, sądy, instytucje kultury, kościoły, ośrodki zdrowia, poczty, szkoły)
- w **obiekтах handlowych, usługowych, na targowiskach.**

### Imprezy okolicznościowe, zgromadzenia



W imprezach okolicznościowych i rodzinnych (w tym weselach) udział może brać **do 20 osób** (bez zabawy tanecznej).



W zgromadzeniach udział może brać **maksymalnie 25 osób** – z zachowaniem dystansu i obowiązkowymi maseczkami.

### Religia



W uroczystościach religijnych może uczestniczyć **maksymalnie 1 osoba na 4 m<sup>2</sup>.**

### Kultura, rozrywka i sport



W teatrach, kinach i na wydarzeniach kulturalnych może przebywać **maksymalnie 25% całej widowni** – noszenie maseczek jest obowiązkowe.



**Wydarzenia sportowe odbywają się bez udziału publiczności.** Na konferencjach i wystawach może przebywać **1 osoba na 4 m<sup>2</sup>.**



Zawieszona zostaje **działalność basenów, aquaparków i siłowni** (z wyjątkiem miejsc, gdzie prowadzona jest działalność lecznicza, trenują zawodowi sportowcy, a także w szkołach i na uczelniach).



### Gastronomia



W lokalach zajęty może być **co drugi stolik.** Działalność gastronomiczną można prowadzić **od 6.00 do 21.00, potem tylko na wynos.**

### Transport publiczny



W transporcie publicznym może być zajęte **maksymalnie 50% miejsc siedzących lub 30% wszystkich miejsc.**



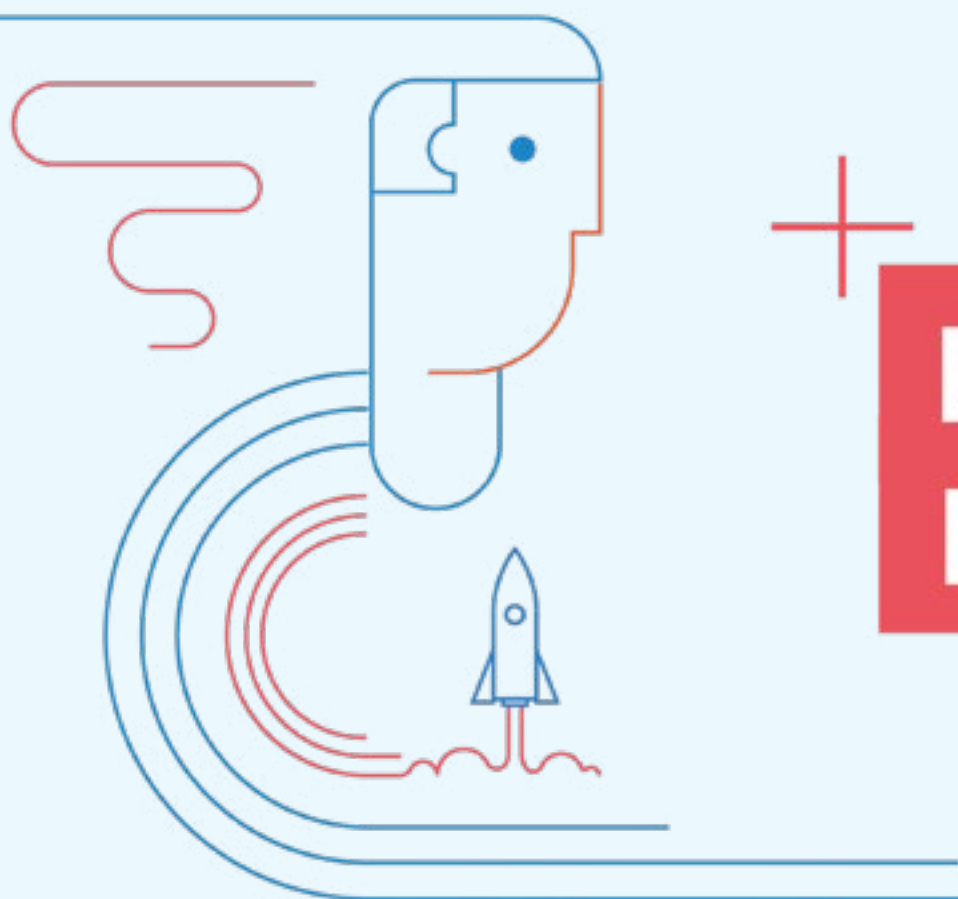
# MADE IN WROCŁAW

s. 9-12

20-22.10.2020



**KONFERENCJA  
I TARGI ONLINE**



**Panel obywatelski –  
co z rekomendacjami**

s. 7

**Miliony na wymianę  
pieców**

s. 13



**Złatw zdalnie  
sprawy w urzędzie**

/ s. 5

**Komunikacja na  
Wszystkich Świętych**

/ s. 6

**Olśniewająca  
renowacja na Ołbinie**

/ s. 15



## Zadbajmy o Wrocław wspólnie

Szanowni Państwo,

zwiększyła się dynamika pandemii. Gdy piszę te słowa, nasze miasto zostało ujęte w ogólnopolskiej „strefie żółtej”, która nakłada m.in. obowiązek zasłaniania ust i nosa w przestrzeni publicznej. Nie wiem natomiast, w jakiej sytuacji będziemy, gdy otrzymają Państwo do rąk egzemplarz naszego biuletynu.

Niezależnie od tego chciałbym zwrócić uwagę na najistotniejszą, w moim odczuciu, kwestię związaną z tym dziwnym czasem, w którym wszyscy się znaleźliśmy. To czas trudnych wyborów, w którym jednocześnie chcemy chronić zdrowie i życie naszych mieszkańców i zabezpieczyć przyszłość naszych miast poprzez możliwość działania przemysłu i gospodarki. Możemy to zrobić tylko wspólnie, w duchu wzajemnej odpowiedzialności. Nie boję się mówić o tym otwarcie, „przechorowałem” COVID-19, szczęśliwie w bardzo łagodnej formie. Patrzyłem zarazem na wielu, którzy mieli mniej szczęścia i do tej pory borykają się z powikłaniami związanymi z tą chorobą. Mówię tu o ludziach w sile wieku, a wiemy przecież, na jakie ryzyko narażeni są seniorzy.

Szanowni Państwo, do zasłaniania ust i nosa nie powinno nas skłaniać wyłącznie rozporządzenie rządu. Powinna nas do tego przekonywać troska o najbliższych. Osoby negujące istnienie pandemii czy mówiące: „nie boję się choroby”, nie szkodzą tylko samym sobie. Jeśli wirus dotknie ich w stopniu ciężkim – zajmą miejsce w szpitalu. Nawet jeśli będą przechodzili zakażenie bezobjawowo, mogą zarażać innych, którzy będą mieli mniej szczęścia. Widząc ostatnią paradę tzw. pandemioseptyków we Wrocławiu, miałem wrażenie, że jest to w istocie „parada głupoty” i biorą w niej udział ludzie w najlepszym razie pozbawieni wyobraźni, choć obawiam się, że wielu było także pozbawionych podstawowej empatii. Apeluję do każdego człowieka zdrowego rozsądku – dbajmy o siebie, dbajmy o innych. Zastosujmy



FOT. JACEK SUTRYK

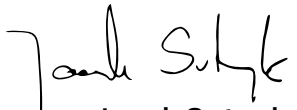
się do rządowych zaleceń. Nasze osobiste poglądy czy sympatie polityczne nie mają w tym wypadku żadnego znaczenia.

We Wrocławiu chcemy cieszyć się Jarmarkiem Bożonarodzeniowym – mam nadzieję, że uda nam się go gościć, nawet w zaostrzonym reżimie sanitarnym. We Wrocławiu chcemy rozwijać gospodarkę i doceniać nasze lokalne firmy. Chcemy zachować kalendarz

wydarzeń kulturalnych, choć wiele z nich musiało być i także w przyszłości będzie przeniesionych w przestrzeń internetową. Chcemy zachować potencjał dobrze rozwijającego się miasta. Gdy pandemia wreszcie się skończy, chcemy szybko wrócić na ścieżkę rozwoju. Ale żeby to wszystko się udało, żebyśmy mogli – także teraz – spotykać się bezpiecznie, musimy wszyscy wziąć odpowiedzialność za Wrocław i za siebie

nawzajem. Dzisiaj absolutnym minimum tej odpowiedzialności jest ochrona siebie poprzez stosowanie się do zaleceń epidemiologicznych.

Moi Kochani – zadbajmy o Wrocław wspólnie.

  
**Jacek Sutryk**  
 prezydent Wrocławia

## Strategia 2030: Lepsza jakość życia mieszkańców

Strategia 2030 to najważniejszy dokument programujący przyszłość Wrocławia na najbliższe kilkanaście lat. Jednym z jej ważnych punktów jest podnoszenie jakości życia mieszkańców naszego miasta.

Dokument przez blisko dwa lata przygotowywał zespół pracowników Urzędu Miejskiego Wrocławia, naukowców z Uniwersytetu Ekonomicznego i Uniwersytetu Wrocławskiego oraz reprezentantów organizacji pozarządowych. W Strategii czytamy m.in. „Chcemy, by Wrocław był wygodny, bezpieczny, zdrowy, przyjazny. Wysoka jakość życia ma wzmacniać atrakcyjność naszego miasta. Co więcej, nasz strategiczny cel dotyczy wszystkich miejsc i sfer działania Wrocławia – nie jest więc propozycją ekskluzywną, skierowaną tylko do niektórych osiedli, środowisk czy skoncentrowaną na kilku wybranych tematach. Przeciwnie: do solidarności, kreatywności i wysokiej jakości powinniśmy dążyć wszędzie i w dowolnej dziedzinie, którą się zajmujemy”.

### Szczęśliwe życie – długie życie

Jak zatem podnosić jakość życia mieszkańców Wrocławia? W Strategii Wrocław 2030 jest ona mierzona długością ich życia. A to zależy nie tylko od genów, ale również od warunków i stylu życia. Na tę jakość wpływa więc także dostępność i od-

powiedni poziom usług, w tym zdrowotnych, opiekuńczych czy senioralnych. Aby je zapewnić, warto lepiej poznać wrocławian.

Najpierw jednak warto ustalić, ilu mamy mieszkańców. Statystycznie we Wrocławiu mieszka dziś 642,9 tys. osób (źródło: www.stat.gov.pl, stan na 31 grudnia 2019). Może być nas jednak ponad 180 tys. więcej. Takie wnioski płyną ze zużycia wody. Jak to wyliczono? Z danych MPWiK za 2019 r. wynika, że – przy założeniu średniego zużycia wody na poziomie 36 m<sup>3</sup> na osobę rocznie – we Wrocławiu mieszka nieco ponad 825,3 tys. osób.

**621 tys.**  
 liczba ludności Wrocławia w 1939 r.

ZŹRÓDŁO: URZĄD STATYSTYCZNY WE WROCŁAWIU



ZŹRÓDŁO: EUROSTAT, 2017 R.

### Jak długo żyją wrocławianie?

Statystycznie w 2017 r. przewidywana długość życia kobiet we Wro-

clawiu wynosiła ponad 82 lata. To nieco więcej niż średnia krajowa (81,8), ale mniej niż średnia unijna (83,5). U panów ten wynik był słabszy – 75,6 lat. To znowu więcej niż przeciętnie w kraju (73,9), ale

wyraźnie mniej od średniej unijnej (78,3).

W wysokości tego wskaźnika, wg danych z 2017 roku, miasto wypadło korzystnie na tle kraju. Wciąż jednak mamy do czego dążyć, bo jego wartości w Unii Europejskiej są wyższe.

Wrocław już dwukrotnie znalazł się w światowym rankingu najlepszych miejsc do życia (Quality of Living) jako jedno z dwóch ujętych w nim polskich miast (obok Warszawy). Brano w nim pod uwagę m.in. sytuację polityczną, poziom oświaty, transportu, opieki medycznej, środowisko naturalne oraz oferty: kulturalną, konsumencką i mieszkaniową. Obecność w rankingu to duże wyróżnienie.

**642,9 tys.**  
 liczba ludności Wrocławia w 2019 r.

ZŹRÓDŁO: WWW.STAT.GOV.PL, STAN NA 31.12.2019

ZŹRÓDŁO: MPWiK, 2019 R.

**825,3 tys.**  
 liczba ludności Wrocławia w 2019 r. wg wyliczeń MPWiK



## Aktualności

## Złatw sprawę w urzędzie, nie wychodząc z domu



## Zdalny urząd – sprawdź, co można załatwić online!



## Elektroniczna Platforma Usług Administracji Publicznej (ePUAP)

Poprzez platformę ePUAP można m.in. załatwiać sprawy dot zameldowań i wymeldowań (pobyt stały i czasowy), złożyć wniosek o wydanie dowodu osobistego bądź poinformować o jego uszkodzeniu lub utracie, złożyć wniosek o wydanie prawa jazdy oraz załatwić inne formalności związane z rejestracją pojazdów bądź złożyć prośbę o wpis do CEIDG.



## Telefoniczne Centrum Obsługi Mieszkańca 71 777 77 77

Konsultanci są do Państwa dyspozycji we wszystkich sprawach obsługiwanych przez Urząd Miejski Wrocławia w godz. 8.00-18.00 od poniedziałku do piątku.

71 777 77 77  
pon.-pt.  
8.00-18.00

Warto przed wizytą w urzędzie upewnić się, czy dana sprawa może zostać załatwiona zdalnie.

## Wizyta w Urzędzie Miejskim Wrocławia jest konieczna?

## Pamiętaj:

## Centra Obsługi Mieszkańca



Centra Obsługi Mieszkańca przy ul. G. Zapolskiej 4 oraz pl. Nowy Targ 1-8 są czynne od poniedziałku do piątku w godz. 8.00-17.15 (wydłużone godziny pracy).

pon.-pt.  
8.00-17.15  
sob.  
8.00-13.00

Dodatkowo w sobotę 24 października 2020 r., placówka przy ul. G. Zapolskiej będzie obsługiwała interesantów od godz. 8.00 do 13.00.



pl. Nowy Targ  
ul. G. Zapolskiej

Ponieważ zgodnie z obowiązującym reżimem sanitarnym w COM-ach przebywać może jednorazowo tylko tylu interesantów, ile jest czynnych okienek, w trosce o osoby oczekujące na wejście postawiono przed budynkami Urzędu na pl. Nowy Targ i przy ul. G. Zapolskiej ogrzewane namioty o pow. 150 m<sup>2</sup>, wyposażone w środki dezynfekujące i nagłośnienie.

**W namiotach może przebywać jednocześnie do 50 osób.**



Oplaty urzędowe można wносить bez prowizji we wszystkich oddziałach PKO BP na terenie Wrocławia. Jedynie w Dziale Rejestracji Pojazdów oraz Dziale Uprawnień Kierowców (COM-y na pl. Nowy Targ, al. M. Kromera i ul. G. Zapolskiej) można dokonać płatności na miejscu, wyłącznie kartą - ale tylko dotyczących opłat wymaganych przy realizowaniu spraw właściwych dla tych dwóch działów (terminale płatnicze w ramach państwowego systemu Infocar połączonego bezpośrednio z CEPIK; prowizja ustawowa 2 zł). Pozostałe kasy UM są zamknięte.

O wszystkich sprawach, które można załatwić w Urzędzie bez wychodzenia z domu więcej na [www.wroclaw.pl/urzadonline](http://www.wroclaw.pl/urzadonline)

Od początku pandemii miasto udostępnia narzędzia, które ułatwiają załatwienie spraw urzędowych zdalnie. Dlatego zanim wybierzemy się do UMW, warto sprawdzić, co możemy załatwić przez internet. Pamiętajmy, że na miejscu obowiązują limity interesantów i obowiązek zasłaniania ust i nosa, a przed wejściem do budynku mierzona jest temperatura. Jeśli jednak wizyta w urzędzie jest niezbędna, przygotujmy się odpowiednio.

Wybrane COM-y działają dłużej, niektóre nawet w soboty (zobacz grafika obok). Centra przy ul. Bogusławskiego, al. Kromera czy ul. Kotlarskiej działają standardowo w godzinach 8.00-15.15. Nato-

miast punkt przy al. Karkonoskiej jest nieczynny. Przed przyjściem do wybranego centrum warto także zapoznać się z zasadami wnoszenia opłat urzędowych.

Urząd Miejski Wrocławia prowadzi centrum informacji, w którym uzyskać można pełną informację o jego działalności. Skontaktować się z nim można pod numerem infolinii, przez czat oraz formularz kontaktowy.

Lista spraw, które załatwimy online, jest długa, nie tylko Urząd Miejski Wrocławia daje taką możliwość, ale także np. ZDiUM. Więcej informacji na:

[www.wroclaw.pl/online](http://www.wroclaw.pl/online)

## O tym, co załatwimy w urzędzie online – mówi Włodzimierz Patalas, sekretarz miasta



Włodzimierz Patalas,  
sekretarz miasta

## W czasie pandemii obawiamy się bezpośredniego kontaktu, jak możemy więc załatwić sprawy w Urzędzie Miejskim Wrocławia?

Bardzo nam zależy na tym, by mieszkańcy możliwie najwięcej urzędowych formalności dopełniali bez wychodzenia z domu. W interesie swoim i nas wszystkich. To oszczędność czasu, a być może i zdrowia. Przede wszystkim dzwoniemy na infolinię 71 777 77 77, czynną od poniedziałku do piątku w godz. 8.00-18.00. Konsultanci albo przyjmą

zgłoszenie bezpośrednio, albo wskażą właściwe organy do powiadomienia o zagrożeniach, awariach, uszkodzeniach mienia, braku oświetlenia etc. Pomogą we wszystkich sprawach, których obsługą zajmuje się urząd, lub wskażą odpowiednią jednostkę.

To m.in. wymiana dowodów osobistych i rejestracyjnych, wymeldowanie, rejestracja działalności gospodarczej, sprzedaż nieruchomości, użytkowanie wieczyste, plany zagospodarowania przestrzennego, prawo budowlane czy obowiązujące opłaty. Swoje zgłoszenie czy za-

pytanie można również wpisać w formularz kontaktowy.

## Część spraw można też załatwić dzięki platformie ePUAP.

Zgadza się. To bardzo długa lista formalności, takich jak: wymeldowanie z pobytu stałego i czasowego, złożenie wniosku o wydanie dowodu osobistego czy też jego utracie lub uszkodzeniu, złożenie wniosku o wydanie prawa jazdy, wreszcie zgłoszenie nabycia i zbycia pojazdu czy rejestracja aut. Również w ten sposób możemy złożyć wniosek o wpis do Centralnej Ewidencji i Informacji o Działalności Gospodarczej.

## A jeśli już musimy odwiedzić urząd?

Dołożyliśmy starań, by odbyło się to w jak najbardziej sterylnych warunkach. Przed budynkami urzędu na pl. Nowy Targ i na ul. Zapolskiej postawiliśmy dwa duże namioty dla interesantów. Pomieszczą one, z zachowaniem dystansu społecznego, po około 50 osób, które w ogrzonym i oświetlonym pomieszczeniu, wyposażonym w nagłośnienie, będą mogły uzupełnić dokumenty i poczekać na załatwienie sprawy. Apelujemy jednak, by wykorzystywać wszystkie zdalne możliwości.



## Aktualności

### Opłaty, porządki i zero waste

Na cmentarzach trwa wzmożony ruch przed listopadowym świętem zmarłych. Przy okazji Zarząd Cmentarzy Komunalnych przypomina o obowiązku uiszczenia opłat. Od lutego 2020 r. opłata za grób na 20 lat wynosi 1000 zł (za krótszy okres płać nie można).

Pod opieką ZCK są największe wrocławskie nekropolie, m.in. na Osobowicach, Grabiszynie, Pawłowicach i Kiełczowie. Na miejskich cmentarzach trwają prace porządkowe, remontowe i dotyczące zieleni. Temperatura spada, a wraz z nią liście – dla wszystkich sprzątających groby bliskich przygotowano worki. Można je pobrać na portierniach cmentarzy miejskich, a wypełnione należy pozostawić obok pojemników na śmieci.

Na cmentarzach: Osobowickim, Grabiszyńskim, Kiełczowie pojawi się także nowość – regały zero waste. Można tam będzie odstawić np. osłony na znicze, z których sami już nie korzystamy, ale mogą skorzystać inni. Na cmentarzach generowana jest rokrocznie ogromna ilość odpadów, szczególnie podczas świąt, dlatego magistrat zachęca, aby ograniczać użycie ozdób, szczególnie z plastiku.

W związku z pandemią nie zaleca się gromadzenia na cmentarzach 1 listopada. Straż Miejska w trosce o bezpieczeństwo seniorów przygotowała specjalne ulotki. Oprócz przypomnienia o środkach ochrony i stosowaniu się do zaleceń służb, zawierają one wskazówki, na co szczególnie zwrócić uwagę w czasie wizyty na cmentarzu, to m.in. prośby o pilnowanie rzeczy osobistych podczas prac porządkowych, zapoznanie się ze zmianami w komunikacji i organizacji ruchu, bycie widocznym po zmroku.

## Więcej tramwajów i autobusów na Wszystkich Świętych



Jak co roku Wrocław przygotowuje liczne zmiany w organizacji ruchu wokół cmentarzy. Zachowajmy jednak zdrowy rozsądek i odwiedzmy groby bliskich w innym terminie, by nie kumulować się na cmentarzach.

Pierwsze zmiany nastąpią już w weekend 24-25 października, gdy na cmentarzach zacznie się większy ruch związany ze sprzątaniem oraz porządkowaniem nagrobków.

Zostaną uruchomione dwie dodatkowe linie tramwajowe – E1 z Oporowa i E8 z Gaju na cmentarz Osobowicki. Ponadto, pasażerowie mogą skorzystać z dwóch linii autobusowych: 322 z Nowego Dworu na cmentarze na Osobowicach i w Kiełczowie oraz 334 kursującej na trasie Brochów – Bardzka (cmentarz) – Grabiszyńska (cmentarz). W ciągu kolejnych dni zostaną

wydłużone trasy lub zwiększona częstotliwość przejazdu linii: A, 121, 319 oraz K.

#### Dodatkowa komunikacja

Najwięcej zmian nastąpi od soboty 31 października. Wprowadzonych zostanie dodatkowe 10 linii tramwajowych, pozwalających na dojazd do wrocławskich nekropolii z każdej części miasta. Linie od E1 do E10 będą kursować co 20 minut w godzinach od 8.00 do 18.00. Pojawią się również cztery dodatkowe linie autobusowe: 307 (Jerzmanowo – Oporów), 322, 334, 335 (Kozanów – Cmentarz Osobowicki – Kieł-

czowska (cmentarz). Dodatkowe autobusy pojadą co 15 minut.

W dniu Wszystkich Świętych podstawione zostaną kolejne dwa autobusy – 336 (Grabiszyńska Cmentarz II – Cmentarz Osobowicki – Kamińskiego pętla) i 350 (Pawłowice – Osiedle Sobieskiego – Kiełczowska (cmentarz)). Tramwajowe linie specjalne 1 listopada będą jeździć co 10 minut od 8.00 do 18.00 i co 20 minut od 18.00 do 20.00. Z kolei autobusy pojadą co 10 minut od 8.00 do 15.00, co 15 minut od 15.00 do 18.00 i co 30 minut od 18.00 do 20.00.

#### Organizacja ruchu, parkingi

Ponadto, w rejonie cmentarzy (Grabiszyński, Osobowicki, przy ulicy Bujwida, Smętnej, Bardzkiej, Złocieniowej, Jerzmanowskiej, Trzmielowskiej, Zabrodzkiej, Gorlickiej, Działkowej, Kiełczowskiej, Brodzkiej) ulice będą zamknięte dla ruchu kołowego. Organizowane są specjalne parkingi. Miasto apeluje jednak o korzystanie z komunikacji miejskiej, która podstawia dodatkowe tramwaje i autobusy.

[www.wroclaw.pl/wszystkich-swietych](http://www.wroclaw.pl/wszystkich-swietych)

## Lekarz radzi



prof. dr hab. Brygida Knysz, Katedra i Klinika Chorób Zakaźnych, Chorób Wątroby i Nabytych Niedoborów Odpornościowych UMW

– Święto Wszystkich Świętych to czas zadumy nad życiem i potrzeba wizyty na grobach bliskich. To jedyny taki dzień w roku. Wówczas odwiedzamy cmentarze, przemieszczamy się w tym celu pomiędzy miastami, spotykamy wiele osób.

To również czas spotkań z rodzinami, zwłaszcza tymi, zamieszkującymi gdzieś dalej od nas. Mamy wiele kontaktów: tych krótkich, przypadkowych, np. na cmentarzu, i tych dłuższych, podczas wizyt rodzinnych. Czy jesteśmy narażeni na ryzyko zakażenia się wiru-

sem SARS-CoV-2? Tak, ryzyko istnieje. Nie jesteśmy bezpieczni, ponieważ osoby, które nie mają żadnych objawów, również są źródłem wirusa i przyczyną zakażeń.

Nasza wiedza na temat wirusa i sposobu ochrony przed nim jest coraz większa. Mija już siódmy miesiąc, od kiedy zachorował pierwszy pacjent w Polsce. Wobec kolejnej fali

epidemii i znacznego wzrostu liczby zakażeń i niestety zgonów z powodu Covid-19 również młodych, dotychczas zdrowych, ludzi, należy szczególnie zastosować się do zaleceń. Nosić maseczkę w przestrzeni otwartej i zamkniętej, jak mówią przepisy dotyczące żółtej strefy, zmieniać ją po 2-3 godzinach, bo wilgotna nie spełnia już swojej roli ochronnej. Pamiętać o jej prawidłowym zakłada-

niu, zakrywającym usta i nos. Niedotykanie maseczki rękami. Maseczka powinna być dopasowana, bez potrzeby stałego jej poprawiania. Zachowaniu dystansu społecznego 1,5-2 m, dezynfekcji rąk, witania się ze znajomymi na odległość, bez podawania ręki. Unikania tłumów. Rozważmy, proszę, wizyty na cmentarzu w godzinach, w których liczba ludzi jest jeszcze niewielka.



## Partycypacja społeczna/NGO

## Znamy wyniki pierwszego panelu obywatelskiego

Dobiegł końca pierwszy etap Wrocławskiego Panelu Obywatelskiego. 3 października panelistki i paneliści przegłosowali 63 rekomendacje. Zgodnie z regulaminem panelu, Urząd Miejski ma teraz dwa miesiące na przeanalizowanie ich pod względem finansowym, formalnym i technicznym.

Panel miał przynieść odpowiedź na pytanie: Jaki środek transportu publicznego powinien połączyć centrum miasta z osiedłami Jagodno, Maślice, Muchobór Wielki, Ołtaszyn, Psie Pole – autobus czy tramwaj? Generalna odpowiedź brzmi: Tramwaj.

Jako rozwiązanie przejściowe we wszystkich wspomnianych kierunkach wskazany został także autobus. Zdecydowany priorytet dla tramwaju (na Jagodno 98%, na Maślice 98%, na Muchobór Wielki 89%, na Ołtaszyn 92%, na Psie Pole 79%) to jednak główne i najmocniejsze wskazanie zakończonego panelu.

## Tak dla ruchu rowerowego

Część rekomendacji dotyczy także ruchu rowerowego. Panel przyniósł mocne wskazania inwestycyjne – takie jak budowa wydzielonych dróg rowerowych. Podkreślił też potrzebę kontroli i edukacji dla zgodnego współistnienia pieszych i rowerzystów w przestrzeni miasta.

Drugie główne pytanie panelu brzmiało: Czy – dla podniesienia jakości życia i w trosce o środowisko – wprowadzić w mieście strefy o szczególnych zasadach poruszania się, np. ograniczenia



Panel obywatelski był ważnym głosem mieszkańców

wjazdu pojazdów o określonym typie silników, opłaty za wjazd, strefy ruchu pieszego, rozwój strefy płatnego parkowania?

O ile panel nie zarekomendował wprost wprowadzenia we Wrocławiu strefy czystego transportu, o tyle dał miastu silny mandat (88%) dla wprowadzenia wyższych opłat za parkowanie w cen-

trum, w celu lepszego wykorzystania parkingów kubaturowych.

Paneliści rekomendują równocześnie (88%) wdrożenie corocznie zadania, polegającego na tworzeniu w centrum i śródmieściu atrakcyjnych przestrzeni wyposażonych w zieleń, małą architekturę oraz elementy małej retencji.

## CO TO JEST PANEL OBYWATELSKI?

To nowa forma demokratycznego podejmowania decyzji na poziomie lokalnym. W dyskusjach biorą udział losowo wybrani mieszkańcy, z uwzględnieniem kryteriów demograficznych takich jak płeć czy wiek. Grupa stanowi miasto w pigułce. Rolą panelu jest dogłębne przeanalizowanie zadanego tematu, omówienie różnych rozwiązań, wysłuchanie argumentów za i przeciw, a następnie podjęcie świadomych decyzji. To kolejny krok do włączenia mieszkańców w podejmowanie decyzji o mieście.

FOT. MAREK KSIĘŻAREK

## Co dalej?

Nie wiadomo jeszcze, czy wszystkie rekomendacje będą możliwe do wdrożenia dokładnie

w postaci zaproponowanej przez mieszkańców. O sposobie ich wdrożenia zdecydują analizy i wyliczenia. Szczegóły poznamy w grudniu tego roku.

[www.wroclaw.pl/panel-obywatelski](http://www.wroclaw.pl/panel-obywatelski)

## To nie koniec prac nad panelem obywatelskim

– Panel obywatelski był ważnym głosem mieszkańców, za który jeszcze raz bardzo dziękujemy. Ruszamy do pracy, tak aby za dwa miesiące przedstawić Państwu i wszystkim mieszkańcom Wrocławia sposób realizacji rekomendacji – napisali w liście do panelistów dyrektorzy trzech miejskich departamentów: Elżbieta Urbanek (Departament Infrastruktury i Rozwoju), Katarzyna Szymczak-Pomianowska (Departament Zrównoważonego Rozwoju) i Bartłomiej Świerczewski (Departament Spraw Społecznych).



**Bartłomiej Świerczewski,**  
dyrektor Departamentu Spraw Społecznych

– Głosowanie nie kończy prac nad panelem, przed nami dwa miesiące naprawdę wytężonej pracy. Każda z 63 rekomendacji, które uzyskały więcej niż 80% poparcia, musi zostać teraz przeanalizowana pod względem finansowym, formalnym i technicznym. Tak by w grudniu wiadomo było, w jaki sposób jesteśmy w stanie ją realizować. Największe emocje i oczekiwania towarzyszą oczywiście

rekomendacjom, dotyczącym komunikacji publicznej. Zapominamy trochę o tych dotyczących ograniczania ruchu samochodów w centrum miasta. A one również w jednoznaczny sposób będą wpływały na to, jak Wrocław będzie funkcjonował za kilka lat.



**Katarzyna Szymczak-Pomianowska,**  
dyrektor Departamentu Zrównoważonego Rozwoju

– Paneliści w silny sposób powiązali poprawę jakości życia

ze zmniejszeniem liczby samochodów w centrum miasta. O ile nie padła wprost rekomendacja wprowadzenia strefy czystego transportu, o tyle chcieliby, aby na poziomie krajowym wypracowane zostały rozwiązania, umożliwiające w przyszłości wprowadzenie strefy ograniczonego wjazdu dla pojazdów o najgorszych parametrach emisji.

Chcielibyśmy przygotować się do tego procesu poprzez przeprowadzenie badania realnej emisji spalin w naszym mieście.

(...) Jeżeli na przykład we współpracy z Polskim Alarmem Smogowym udałooby nam się pozyskać finansowanie zewnętrzne, moglibyśmy takie badanie przeprowadzić już w 2021 roku.



**Monika Kozłowska-Święconek,**  
dyrektor Biura Zrównoważonej Mobilności

– Jako rozwiązanie przejściowe panel wskazał również autobus we wszystkich kierunkach, które wziął pod rozwagę, czyli Jagodno, Maślice, Muchobór Wielki, Ołtaszyn, Psie Pole. W ślad za Jagodnem, gdzie pracujemy już nad wariantem przejściowym z wydzieloną drogą dla autobusu, przystąpimy do analizy takich opcji na innych wskazanych kierunkach. Dlatego wiosną 2021 roku przedstawiona zostanie nowa odsłona Programu Tramwajowego.

Będzie on dostosowany do nowego okresu programowania Unii Europejskiej na lata 2021-2027, żeby przygotować się do pozyskiwania funduszy unijnych.

Równocześnie mamy świadomość, że musimy brać pod uwagę możliwości miejskiego budżetu i etapowanie poszczególnych tras.



**Maja Zabokrzycka,**  
wiceprezes Fundacji Dom Pokoju

– Chciałam jeszcze raz podziękować wszystkim, którzy pracowali z nami przez tych prawie sześć tygodni. Jesteśmy niezwykle wdzięczni za to zaangażowanie. Uważam też, że ta konsekwencja, ta potrzeba rozmawiania pokazuje, że jako mieszkańcy Wrocławia chcemy decydować o naszym mieście. Liczę bardzo na to, że forma paneli obywatelskich zostanie z nami na dłużej, ponieważ jest to doskonały sposób włączenia mieszkańców i współdecydowania o kształcie Wrocławia.



## Komunikacja

### Lepsze połączenie z Mirkowem i Długołąką

12 października br. uruchomione zostały nowe linie i przedłużono kursy dwóch tych podwrocławskich miejscowości.

Aby usprawnić komunikację z Mirkowem, wprowadzono zmianę rozkładu jazdy na dni robocze autobusu 936, uwzględniającą uruchomienie i przedłużenie kursów do Mirkowa przez ul. Bierutowską. Autobusy tej linii z przystanku Psie Pole (Rondo Lotników Polskich) w kierunku Mirkowa odjeżdżają teraz o: 5.46, 7.16, 9.16, 13.08, 15.17 i 17.08. A w kierunku przeciwnym do przystanku Osiedle Psie Pole o: 5.58, 7.37, 9.37, 13.37, 15.37 i 17.38.

### Długołąka

W tym samym czasie uruchomiona została nowa strefowa linia autobusowa nr 941, która zapewni połączenie z innymi miejscowościami na terenie gminy Długołąka. Autobus tej linii będzie kursował na trasie: Stadion Olimpijski – Paderewskiego – Mickiewicza – Mosty Chrobrego – Swojczycka – Rondo Nad Czarną Wodą – Wilczycka – Wilczyce (Clarena) – Kiełczówek – Kiełczów – Piecowice – Kamień – Długołąka – Szczodre i z powrotem, wyłącznie w dni robocze w godzinach 5.20–18.00 i zrealizuje 16 kursów w obu kierunkach.



## Tramwaje wrócą na Osobowicką przed 1 listopada

Przed uroczystością Wszystkich Świętych zakończy się remont pętli tramwajowej Osobowice. Na ulicę Osobowicką wrócą tramwaje linii 14 i 24, kursy okresowej linii tramwajowej 74 i autobusowej 714 zostaną zlikwidowane.

Wrocławskie Inwestycje (WI), które odpowiadają za remont, próbny przejazd tramwaju zaplanowały na 20 października.

– Wtedy będziemy mogli podać dokładniejszą datę zakończenia prac – podkreśla Krzysztof Świercz z WI.

Prowadzona od kilku miesięcy przebudowa obejmuje odcinek od mostu Milenijnego do ul. Lipskiej o łącznej długości około 1,3 km. Rozebrano też pętlę tramwajową, która zostanie ponownie otwarta

tuż przed Wszystkimi Świętymi, gdy wielu wrocławian odwiedza groby swoich bliskich.

– Wyremontowano 400 m torowiska. Są nowe rozjazdy, ogrzewana zwrotnica. Ponadto, zmodernizowano perony przystankowe dla wsiadających i wysiadających, przy pętli peron został wydłużony – wylicza przeprowadzone prace Świercz.

Już pod koniec września na Osobowicach zamontowano kilkaset metrów torowiska i nowe roz-

jazdy. Przy pracach szczególnie uważano na rosnące w pobliżu dęby, żeby nie uszkodzić ich korzeni.

Ponowne otwarcie pętli oznacza, że ul. Osobowicką znów pojadą tramwaje linii 14 i 24. Nie znaczy to jednak, że wspomniane linie całkowicie wrócą na swoje stałe trasy. Wyklucza to prowadzony remont mostów Pomorskich. Linie 14 i 24 częściowo pojadą objazdem. Okresowe linie autobusowa 714 oraz tramwajowa 74 zostaną zlikwidowane.

Przebudowa ulicy Osobowickiej zakłada również budowę chodników, ścieżki rowerowej oraz miejsc parkingowych. Niedaleko ogródków działkowych powstanie parking typu park&ride na 48 samochodów, z czego 31 miejsc parkingowych będzie dostępnych dla posiadaczy karty URBAN-CARD, pozostałe będą ogólnodostępne. Nadal prowadzone są prace drogowe oraz przy sieciach podziemnych, wodociągowych, kanalizacyjnych i elektrycznych. Wszystkie powinny zakończyć się na przełomie 2020 i 2021.

## Ułatwienia w parkowaniu dla osób z niepełnosprawnościami i kierowców autokarów

Gmina Wrocław we współpracy z firmą T-Mobile wdrożyły innowacyjny system monitorowania wolnych miejsc parkingowych.

To narzędzie, które pozwala w wygodny sposób wskazać najbliższe wolne miejsca parkingowe. Pomoże w tym bezpłatna aplikacja ParkDots. Celem wprowadzenia systemu jest zarówno poprawa bezpieczeństwa, jak i podniesienie komfortu życia mieszkańców oraz turystów odwiedzających Wrocław.

### 220 miejsc parkingowych

System łącznie obejmuje 220 miejsc parkingowych. Całościowo składa się z: detektorów, systemu przesyłu danych, aplikacji oraz platformy służącej wymianie danych.

– System umożliwi także sprawne zarządzanie miejsca-

mi parkingowymi oraz pozyskiwanie i gromadzenie danych o zajętości tych miejsc – dodaje Robert Bednarski, dyrektor Biura SmartCity i Zarządzania Projektami Urzędu Miejskiego Wrocławia.

### Skorzystaj z aplikacji ParkDots

W ramach systemu uruchomiona została aplikacja mobilna ParkDots, służąca informowaniu użytkowników o wolnych i zajętych miejscach parkingowych przeznaczonych dla pojazdów osób z niepełnosprawnościami w strefie płatnego parkowania A i B oraz autokarów turystycznych. Aplikacja dostępna jest dla

systemów Android oraz iOS. Korzystanie z niej jest darmowe, bez potrzeby rejestracji czy logowania. – ParkDots umożliwia użytkownikowi zarówno wyświetlenie lokalizacji miejsc postojowych objętych systemem, jak i sprawdzenie ich dostępności. Kolorem zielonym oznaczono wolne miejsca parkingowe, czerwonym zajęte – podkreśla Robert Bednarski.

Poza tym aplikacja wyposażona jest w filtry do wyszukiwania parkingów oraz moduł nawigacji, który poprowadzi użytkownika do wybranego miejsca postojowego. System został wdrożony w ramach współpracy Biura Wrocław Bez Barier, Biura



Montowanie systemu zajętości miejsc parkingowych

SmartCity i Zarządzania Projektami, Biura Promocji Miasta i Turystyki, Straży Miejskiej Wrocławia z firmą T-Mobile.

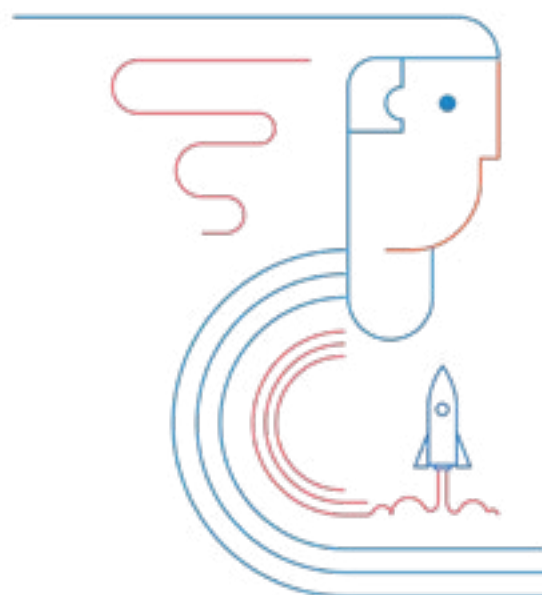
[www.wroclaw.pl/smartcity](http://www.wroclaw.pl/smartcity)





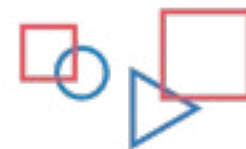
# MADE IN WROCŁAW

## 20-22.10.2020



### KONFERENCJA I TARGI ONLINE

#MadeInWroclaw



# Made In Wrocław 2020

Ostatnie lata w historii Wrocławia to czas rewolucji biznesowej. Wrocław często doceniany jest w polskich i światowych rankingach. Sukces to zasługa m.in. firm i startupów działających w mieście. Wyjątkowe firmy tworzą wyjątkowe produkty, które można zobaczyć podczas kolejnego wydarzenia Made In Wrocław. Tym razem na konferencję oraz targi organizatorzy zapraszają online już 20-22 października 2020.

2020 rok przyniósł ze sobą wyzwania, które zaskoczyły nas wszystkich. Mimo to, Wrocław nie zwalnia tempa. Działający tu przedsiębiorcy, naukowcy i innowatorzy stale rozwijają technologie, produkty i usługi, które podbijają światowe rynki. Okazją do ich poznania zawsze były targi oraz konferencja Made In Wrocław 2020, które w tym roku także się odbędą, jednak tym razem online.

To już czwarta edycja wydarzenia, w którym w poprzednich latach brały udział tysiące wrocławian. W tym roku udział w Made In Wrocław 2020 można wziąć bez wychodzenia z domu czy biura. Wystarczy zarejestrować się na [www.made-in-wroclaw.pl](http://www.made-in-wroclaw.pl). To doskonała okazja, aby zorientować się na rynku pracy, bo pomimo pandemii wiele firm szu-

ka osób do pracy, m.in. aby wdrażać rozwiązania online.

Wśród wystawców spotkamy takich gigantów, jak np. Nokia, 3M, Whirlpool, nie zabraknie także wrocławskich instytucji, m.in. zoo, aquaparku czy lotniska, poznamy również młodszych graczy, czyli rodzime startupy.

Dowiemy się także, jakie produkty powstają we Wrocławiu. Elektryczne autobusy VOLVO, technologia testów na badanie koronawirusa w 15 minut czy nowość w dziedzinie płatności w handlu, czyli wrocławski system PayEye – to tylko niektóre z nich.

Wrocław to niewątpliwie miasto otwartych głów i otwartych drzwi, ale również miejsce znane z dzia-

łań i przedsięwzięć, dążących do likwidowania barier komunikacyjnych utrudniających funkcjonowanie mieszkańcom.

Z tego względu tegoroczna edycja konferencji online odbędzie się z udziałem tłumacza języka migowego. Aby pokazać się szerszej publiczności i dotrzeć do mieszkających we Wrocławiu obcokrajowców, będziemy tłumaczyć wystąpienia także na język angielski.

Dla osób, które wezmą udział w wydarzeniu, organizatorzy przygotowali wiele atrakcji – najciekawsze to konkursy z nagrodami czy wyzwania z możliwością zdobycia pracy. Zobacz, jak wygląda tegoroczne wydarzenie – czytaj więcej na s. 2-3.



**Jacek Sutryk,**  
prezydent Wrocławia

– Siłą Wrocławia są nasi mieszkańcy, nic więc dziwnego, że Wrocław to także miasto o gigantycznym potencjale kreatywnym – wrocławskie startupy podbijają międzynarodowe rynki, naukowcy realizują projekty, o których głośno jest na całym świecie. Z drugiej strony międzynarodowe korporacje widzą potencjał intelektualny naszego miasta i inwestują we Wrocławiu. Jestem dumny z tych osiągnięć i cieszę się, że w trakcie targów Made In Wrocław 2020 zobaczymy, nad czym właśnie teraz pracują młodzi kreatywni. Przecież to oni zmieniają świat na lepsze dla nas wszystkich – podkreśla Jacek Sutryk, prezydent Wrocławia.

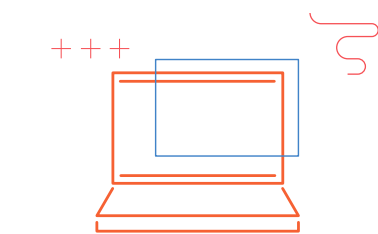
– Każdy dzień konferencji będzie poświęcony na merytoryczne dyskusje, dotyczące jednego, kluczowego z punktu widzenia biznesu, tematu. Pierwszego dnia spróbujemy odpowiedzieć na pytanie, czy pandemia koronawirusa może być postrzegana jako szansa, a nie tylko zagrożenie dla gospodarki. Drugi dzień poświęcimy potencjałowi przemysłu 4.0 i jego wpływowi na lokalną gospodarkę. Ostatniego dnia Made In Wrocław 2020 będziemy z kolei rozmawiać o tym, czy ekologia i biznes mogą tworzyć synergiczne połączenie – mówi Magdalena Okulowska, prezes Agencji Rozwoju Aglomeracji Wrocławskiej.



**Magdalena Okulowska,**  
prezes Agencji Rozwoju  
Aglomeracji Wrocławskiej

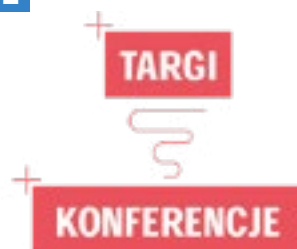
## Jak wziąć udział w Made In Wrocław 2020?

1



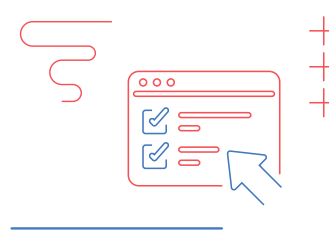
Wejdź na [www.made-in.wroclaw.pl](http://www.made-in.wroclaw.pl)

2



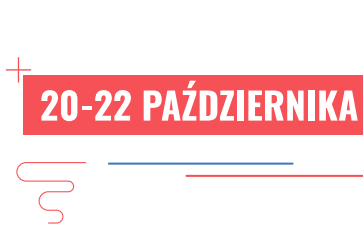
Wybierz zakładkę Targi lub Konferencja  
(możesz bezpłatnie zarejestrować się na  
oba wydarzenia)

3



Wypełnij formularz rejestracyjny

4



Gotowe! Bądź z nami  
20-22 października 2020!



# Mimo pandemii, Wrocław

## Spotkaj się z nami na targach online 22 października



Made In Wrocław to wydarzenie ważne dla mieszkańców Wrocławia. Widać to po tłumie odwiedzających co roku Halę Stulecia – to spotkanie daje im możliwość wymiany informacji, zdobycia nowych doświadczeń, jest też okazją do poznania ciekawych ludzi. To święto innowacji i kreatywności.

W tym szczególnym roku jest tym bardziej wyjątkowe – nie można było zrezygnować z jego organizacji, wręcz musiało się odbyć, by pokazać, że Wrocław nie zwalnia tempa, a pandemia go nie pokonała. Tym razem targi odbędą się online. Nowa formuła to znak czasów – coraz więcej osób pracuje obecnie zdalnie. Jak

z sytuacją pandemii radzą sobie wrocławskie firmy?

Nie tylko praca odbywa się obecnie z domu, także proces rekrutacji pracowników. Przedsiębiorcy w naszym mieście po chwilowym zastoju znów zatrudniają. Szkolenia w okularach VR? Jak najbardziej. Automatyzacja produkcji? Oczywiście. Epidemia zdecydowanie przyspieszyła cyfrową rewolucję w firmach. I wszystko wskazuje na to, że nawet jej koniec nie jest w stanie tego procesu zatrzymać. Po co jechać na drugi koniec Polski, skoro można się spotkać zdalnie.

Wysyp wirtualnych rozwiązań, jak obsługa klienta na czacie,

konsultacje lekarskie online, dedykowane aplikacje, rozwój sklepów internetowych, bezdotykowy odbiór paczek – wszyscy na pewno się z tym zetknęliśmy i coraz lepiej sobie w tym świecie radzimy. Kto jest aktywny w świecie online, wygrywa, a targi to najlepszy sposób, by zajrzeć do świata wrocławskiej technologii.



# MADE WROCLAW

# 20

## Kogo spotkasz na targach?

Połączenia na żywo ze stoiskami targowymi firm i instytucji obecnych na Made In Wrocław, moderowane warsztaty online oraz wirtualne spotkania umożliwią wszystkim biorącym udział w targach bezpośrednio z przedstawicielami wrocławskiego biznesu oraz lokalnymi startupami. To świetna okazja do zainspirowania się ich działalnością, ale też rozmów o możliwościach współpracy, które oferują.

### Liderzy biznesu

Na targach będzie można porozmawiać z przedstawicielami takich firm, jak: Hays Poland, Nokia, 3M, Wytwórnia US Pharmacia, Whirlpool Company Polska Sp. z o.o., GlobalLogic, WAGO Elwag Sp. z o.o., FANUC Polska i Bal-luf Sp. z o.o.

### Startupy

W strefie startupów będą z nami wrocławscy innowatorzy z różnych branż, m.in. Infermedica, ProxiGroup, Smabblar, Giant Lazer, Emys, byteLAKE i Biotts.

### Instytucje miejskie

Nie zabraknie też spółek miejskich. Będą z nami: Hala Stulecia, wrocławskie zoo, Aquapark Wrocław, Smart-City, Stadion Wrocław, Wrocławski Park Technologiczny, Port Lotniczy Wrocław i MPWIK Wrocław.



### Odkryj wrocławskie innowacje

Na targach będziesz mógł zobaczyć, jak roboty mogą pomagać w nauce języków obcych i jak zapłacić okiem. Firmy zaproszą gości targów do swoich siedzib i pokażą niedostępne na co dzień miejsca – to wyjątkowa okazja.



### Poznaj pracodawców

Rozglądasz się za pierwszą pracą? Szukasz nowych wyzwań zawodowych? Partnera biznesowego? Na spotkaniu online z przedstawicielami wrocławskich firm możesz pokazać swój potencjał.



### Zdobądź wiedzę i kontakty

Dołącz do interaktywnego warsztatu i wymieniaj poglądy, czerp inspirację oraz rozwiązuj problemy. Dzięki takiej wymianie zyskasz nie tylko konkretną wiedzę, ale i konkretne kontakty.



### Wygraj nagrody

Koniecznym jest pobierz targową aplikację, by w trakcie wydarzenia móc brać udział w konkursach. Do wygrania m.in.: słuchawki Bluetooth, kamera GoPro, hulajnoga, wejściówki do zoo, Hydropolis, vouchery do wrocławskich restauracji.

## Co przedsiębiorcy sądzą o targach?



– Dla nas Made In Wrocław to szansa nie tylko na pokazanie naszego produktu, ale też promocję naszych osiągnięć z ostatniego roku. To też wspaniała okazja do spotkania się z innymi wrocławskimi przedsiębiorcami

– opowiada Adrian Czyczerski z Meeting Application, firmy, która stworzyła aplikację, wykorzystaną do zorganizowania wirtualnych targów Made In Wrocław 2020.

– Made In Wrocław to doskonała okazja do zbudowania relacji z lokalną społecznością oraz potencjalnymi kandydatami, chcącymi dołączyć do zespołu Infermedica i pomagać pacjentom przez tworzenie technologii do wstępnej diagnostyki medycznej opartej na sztucznej inteligencji (AI).

– zaznacza Michał Urbanowicz z Infermedica.

– Jako marka EMYS chcemy być blisko otwartość na rozmowę i tworzenie relacji przestrzenią, w której jesteśmy w stanie

– rze wyjść do p

i klientów. To wydarzenie, podczas którego

częścią czegoś większego: wspólnoty

– mówi Michał Dziergwa, współz



# Wrocław nie zwalnia tempa

## Wirtualna konferencja 20-22 października 2020 r.

Każdy dzień konferencji będzie poświęcony na merytoryczne dyskusje, dotyczące jednego wiodącego tematu. Na zakończenie każdego dnia odbędzie się spotkanie online, w ramach którego będzie można porozmawiać z prelegentami i zadać im pytania, pogłębiające konferencyjną dyskusję.

### DZIEŃ 1

#### Gospodarka od nowa

– o tym, jak koronawirus zmienił nasz sposób postrzegania biznesu, będą rozmawiać eksperci z firm Whirlpool Company Polska Sp. z o.o., 3M i SoDA.



FOT. ARA ORGANIZATOR W

### DZIEŃ 2

#### Przemysł 4.0

– czyli, na czym polega czwarta rewolucja przemysłowa, jak wyglądają fabryki przyszłości i dlaczego ważne są w nich cyfryzacja, automatyzacja oraz sztuczna inteligencja, będą zastanawiać się reprezentanci takich firm i instytucji jak: FANUC Polska, GlobalLogic, ProxiGroup, Trans.eu, Schavemaker, Uniwersytet Wrocławski, Production Manager czy Wałbrzyska Specjalna Strefa Ekonomiczna.



FOT. ORGANIZATOR

### DZIEŃ 3

#### Ekonomia i ekologia

– czy biznes i ekologia mogą iść ze sobą w parze, na czym polega zrównoważony rozwój – te i inne pytania będą przedmiotem prelekcji i dyskusji takich firm i instytucji jak: Uniwersytet Ekonomiczny, Giant Lazer, IKEA, MPWiK Wrocław, Ultimo, NOKIA czy Gazeta Wyborcza.



FOT. ORGANIZATOR

# MADE IN WROCŁAW 20

ODWIEDŹ TARGI I WYGRAJ JEDNĄ Z PONAD 1000 NAGRÓD

[www.made-in-wroclaw.pl](http://www.made-in-wroclaw.pl)

### Jak wrocławskie firmy poradziły sobie z pandemią?



– Obecnie mamy do czynienia z bezprecedensowym kryzysem gospodarczym. Po kilku miesiącach stania ramię w ramię z klientami w walce z pandemią, widzimy, że nasze firmy świetnie radzą sobie z nową rzeczywistością. W ekspresowym tempie przebudowują swoje modele biznesowe.

– zauważa dr Marcin Dudarski, partner zarządzający w firmie doradczej JP Weber.

– W sektorze IT zaczęliśmy działać szybciej, zmieniać się w niewyobrażalnym dotąd tempie. Było to możliwe dzięki zaangażowaniu każdego członka naszego zespołu oraz sprawności w realizowaniu działań biznesowych. Zawdzięczamy je kulturze pracy, opartej na zaufaniu i samoorganizacji, która jest dla nas fundamentem stabilności biznesu.

– komentuje Grzegorz Rudno-Rudziński, prezes klastra ITCorner, Managing Partner w Unity Group.

...ludzi, pokazywać naszą...  
...Made In Wrocław jest...  
...we wspaniałej atmosf...  
...otencjalnych partnerów...  
...go czujemy, że jesteśmy...  
...wrocławskiego biznesu...  
...założyciel spółki EMYS.



## Made In Wrocław 2020

# Pomysłowi z Wrocławia

Na jeden startup w aglomeracji wrocławskiej przypada 4,5 tysiąca mieszkańców, co oznacza, że to właśnie w naszym regionie jest najwięcej młodych firm technologicznych w Polsce. One nie tylko napędzają miasto, ale i zmieniają świat.

### Go to jest startup?

Startup to młode przedsiębiorstwo, którego założyciele nie mają doświadczenia. Mają za to pomysł i ryzykują, by stworzyć coś nowego. Ich usługi lub produkty muszą być nowatorskie, odkrywcze i nieznanne dotąd konsumentom.

Startupy są domeną ludzi młodych, wyróżniających się nieszablonowym podejściem do biznesu. Nie mają nic do stracenia – zamiast kapitału, inwestują w firmę swoją kreatywność i pasję.



ZRODLO: EMYS

### W wirtualnym świecie

Dużą część wrocławskiego środowiska startupowego tworzą firmy, które specjalizują się w wirtualnej rzeczywistości, aplikacjach mobilnych czy też rozwiązaniach, pozwalających na przetwarzanie danych. To mali przedsiębiorcy i jedną z wielu okazji do ich poznania są bezpłatne, wirtualne targi Made In Wrocław 2020, które odbędą się 22 października 2020 r.



ZRODLO: EMYS

EMYS to najbardziej zaawansowany robot edukacyjny na świecie, o przyjaznym wyglądzie i wyjątkowych możliwościach interaktywnych. Rusza się, mówi, rozpoznaje emocje, wszystko po to, by stać się towarzyszem dziecka w nauce języka obcego. Robota stworzyła wrocławska firma, którą tworzy zespół badaczy robotyki, inżynierów, nauczycieli i projektantów. Ich produkt może być polskim eksportowym hitem.



ZRODLO: MEETING APPLICATION

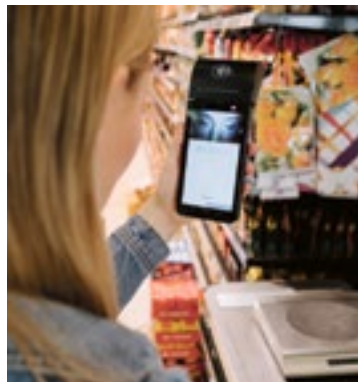
Meeting Application pomaga organizatorom wydarzeń w ich codziennej pracy. Tak powstała aplikacja eventowa, w której można sprawdzić plan imprezy w czasie rzeczywistym i na bieżąco go aktualizować, powiadamiając

o tym uczestników. Połączona jest także z social mediami, umożliwia kontakt uczestników oraz pomaga im poruszać się po miejscu spotkania.

” Meeting Application pojawiło się już na 6 kontynentach i w 17 krajach. Nasi klienci doceniają fakt minimalizowania chaosu, zarządzanie wydarzeniem w intuicyjny sposób oraz zwiększenie zaangażowania użytkowników – podkreślają przedstawiciele firmy.

### Nowoczesne technologie

Jeszcze do niedawna rozpoznanie człowieka przez maszynę poprzez zeskanowanie linii papilarnych, identyfikację tęczówki oka, twarzy czy głosu wydawały się nierealne. Obecnie nauka nazywana biometrią jest coraz częściej wykorzystywana w życiu codziennym. W taki sposób szybko i wygodnie odblokujemy telefon, otworzymy wejście do firmy i zapłacimy za zakupy. To najbezpieczniejsze z dotychczasowych rozwiązań.



ZRODLO: PAYEYE

Restauracje, kawiarnie, sklepy spożywcze, punkty usługowe, stacje benzynowych oraz myjnie samochodowe – w sumie ponad 60 punktów jest już na liście dystrybucji PayEye. Wrocławska firma stworzyła system w całości oparty na biometrycznych potwierdzeniach płatności

tęczówką oka. Spółka podkreśla, że jako pierwsza na świecie wprowadziła komercyjnie takie rozwiązanie płatnicze. Krystian Kulczycki, prezes PayEye, został 5 października br. wybrany na Menadżera Roku w konkursie FinTech & InsurTech Awards.

” – Gdy dwa lata temu tu we Wrocławiu narodziła się myśl o PayEye usłudze i produkcji, które zwiększają komfort życia i podwyższają bezpieczeństwo płatności – nie wiedzieliśmy, jak daleko zaprowadzą nas nasze wypowiedziane marzenia. Ekosystem już działa, wchodzimy na rynek pilotażowo w naszym rodzinnym mieście, Wrocławiu – mówi Krystian Kulczycki, prezes spółki PayEye.



ZRODLO: INKBOOK POLSKA

inkBOOK Calypso – to nowy polski czytnik e-booków. Najnowsze urządzenie wrocławskiej firmy inkBOOK Polska, producenta czytników książek elektronicznych, jest następcą popularnego inkBOOKa Prime, sprzedawanego z sukcesem zarówno w Polsce, jak i między innymi w Europie i USA. Wrocławski czytnik e-booków z powodzeniem konkuruje z popularnym Kindle. Wrocławska firma jest jedynym w Unii Europejskiej producentem czytników książek elektronicznych.

” – Skupiliśmy się na tym, by inkBOOK Calypso, pomimo swego zaawansowania, był zarówno łatwy, jak i intuicyjny w obsłu-

dze. Nie potrzeba więc żadnej technologicznej wiedzy, aby od razu rozpocząć swoją przygodę z e-czytaniem – wyjaśnia Paweł Horbaczewski, założyciel i szef firmy inkBOOK Polska.

### W służbie medycyny

Wrocławskie startupy dynamicznie działają m.in. w obszarze biotechnologii, i medtech, czyli technologii, służącej medycynie. Pracują nad przełomowymi terapiami lekowymi, ale też sprzętem i aplikacjami, usprawniającymi proces leczenia czy opiekę medyczną.



ZRODLO: BIOTTS

W tym roku wrocławska spółka Biotts podpisała umowę licencyjną z amerykańskim Balanced Biotech z branży biotechnologicznej. Wspólnie mają opracować przełomowy lek na raka piersi. Amerykanie nie mają wątpliwości, że technologia Biotts w leczeniu raka piersi zmieni rynek leków onkologicznych.

” – Do czego można porównać nasz system? Nasz nośnik działa podobnie do „korytarza życia” na autostradzie. Karetka przejeżdża, a ruch na drodze wraca do normy. Nasz system umożliwia identyczną procedurę: nośnik „zmiękcza” chwilowo cement międzykomórkowy, substancja aktywna przedostaje się do organizmu, bez bólu – mówi dr Paweł Biernat, jeden z założycieli spółki Biotts.



ZRODLO: SENS DX

Pierwszy test diagnostyczny na COVID-19 oraz grype A/B, dający miarodajny wynik w 15 minut. Szybki test wykrywa u pacjenta obecność wirusa nawet na bardzo wczesnym etapie infekcji z czułością na poziomie testu genetycznego. Metoda opracowana przez wrocławsko-gdański startup SensDx może skutecznie przyczynić się do opanowania pandemii.

” – Opracowany przez SensDx test stanowi przełom w diagnostyce. Udało się bowiem połączyć jakość testów molekularnych z szybkością badań serologicznych. Podkreślimy, że czułość i swoistość tego przesiewu jest niewiele mniejsza od RT-PCR – mówi Tomasz Gondek, prezes zarządu SensDx.



MADE IN  
WROCLAW  
2020

Chcesz poznać  
przedstawicieli tych  
wyjątkowych firm?

Zarejestruj się na  
targi Made In Wrocław  
i bądź z nami  
20-22 października  
2020 r.



# Dla mieszkańca

## Zmień piec, wygrywaj nagrody. Druga edycja konkursu

Karty podarunkowe do marketów budowlanych o wartości 2000, 1000 i 500 zł odebrali laureaci pierwszej edycji konkursu „Zmień piec i wygraj nagrody”. Do 30 listopada można zgłaszać się do kolejnej edycji.

W konkursie mogą wziąć udział mieszkańcy Wrocławia, którzy wymienili piec niespełniający norm na ekologiczne źródło ciepła w ramach dopłaty z Urzędu Miejskiego Wrocławia. Zadanie polega na zrobieniu zdjęcia „przed i po” oraz odpowiedzi na pytanie konkursowe „Jak nowe źródło ciepła podniosło komfort mojego życia?”.

### Więcej czasu i lepsze powietrze

Pierwsze miejsce i bon o wartości 2000 zł w pierwszej edycji komisja konkursowa przyznała pani Danucie, mieszkance Psiego Pola.

– Zdecydowałam się wymienić piec, żeby przyczynić się do poprawy jakości powietrza, którym oddycham. Dodatkowo poprawiłam sobie komfort życia, bo palenie w piecu nie jest taką łatwą sprawą, do tego dochodzi kurz w mieszkaniu czy noszenie węgla. Po zmianie źródła ogrzewania na ekologiczne mam też więcej czasu dla siebie, który mogę wykorzystać m.in. na czytanie książek czy wycieczki rowerowe – mówiła laureatka. Jak dodaje, o konkursie dowiedziała się od dzieci, które pomogły znaleźć wykonawcę wymiany. Nagrodę chce przeznaczyć na kolejny etap remontu mieszkania.



Laureaci pierwszej edycji konkursu „Zmień piec i wygraj nagrody” - pani Danuta i pan Rafał (z prawej)

Drugie miejsce i bon o wartości 1000 zł zdobył pan Rafał, mieszkaniec Nadodrza, który zainstalował zasilane źródłem elektrycznym promienniki wodne. Trzecie miejsce przypadło w udziale pani Bernadecie, mieszkance Kowal.

### Konkurs trwa

Do kolejnej edycji konkursu można zgłaszać się do końca listopada 2020 r. O wygranej, tak jak w poprzedniej edycji, zdecyduje komisja konkursowa. Oceniana będzie przede wszystkim atrakcyjność przedstawionej historii wymiany pieca (interesujące wnioski, ciekawe sytuacje, niestandardowe pomysły). Szczegóły oraz regulamin można znaleźć na stronie [zmienpiec.pl/konkurs](http://zmienpiec.pl/konkurs).

– Nasz konkurs to dodatkowa propozycja dla mieszkańców, którzy wcześniej skorzystali z miejskich pieniędzy i cieszą się już nowym, ekologicznym systemem

grzewczym. Chcemy w ten sposób docenić osoby, które stają się ambasadorami akcji, dzielą się swoją historią i odczuciami związanymi z wymianą pieca, zachęcając tym samym innych do pójścia ich śladem. Cieszymy się z uśmiechów naszych zwycięzców i czekamy na kolejne osoby w ramach drugiej edycji konkursu – podkreśla Katarzyna Szymczak-Pomianowska, dyrektor Departamentu Zrównoważonego Rozwoju UMW.

### Bez kopciuchów od 2024 r.

Zgodnie z przepisami uchwały antysmogowej, która obowiązuje we Wrocławiu od 2018 r. piece 1. i 2. klasy oraz piece pozaklasowe (tzw. kopciuchy – np. piece typu „koza”, piece kaflowe) – można będzie użytkować tylko do 1 lipca 2024 r. Dlatego warto wymienić stare piece teraz, ponieważ w ramach akcji „Zmień piec” miasto

oferuje dopłaty do wymiany pieców na paliwa stałe na ekologiczne źródła ciepła oraz inne korzyści, np. ulgi i zwolnienia z czynszu dla najemców komunalnych. Wymienić piec możemy nawet bez wkładu własnego, także w sezonie grzewczym, ponieważ miasto – z uwagi na duże zainteresowanie – wprowadziło ciągły nabór wniosków.

### Miliony z Unii Europejskiej na wymianę pieców

Ponad 20 mln zł otrzyma Wrocław na wymianę pieców na paliwa stałe do 2022 r. Promesę podpisali Jacek Sutryk, prezydent Wrocławia, i Cezary Przybylski, marszałek województwa dolnośląskiego. Łącznie dofinansowaniem objęto 134 gminne budynki mieszkalne. Realizacja obejmuje 1258 mieszkań i likwidację w nich 1645 pieców. Zgłoszenia na stronie:

[www.zmienpiec.pl/konkurs](http://www.zmienpiec.pl/konkurs)



Promesę podpisali (od lewej): Cezary Przybylski, marszałek województwa dolnośląskiego, i Jacek Sutryk, prezydent Wrocławia

## Rolniku – spis się!

Do 30 listopada 2020 r. trwa powszechny spis rolny. Jest obowiązkowy, a zebrane dane opisują sytuację rolnictwa w naszym kraju. Czy mieszkańców Wrocławia to dotyczy? Owszem, bo mieście jest ponad 1,5 tys. gospodarstw powyżej 1 ha.

– Według danych z 2010 r. rolników (nie gospodarstw) było ponad 5 tysięcy, ale ich gospodarstwa mogą leżeć już poza granicami miasta – mówi Alicja Pietrusiewicz z Urzędu Statystycznego we Wrocławiu. I dodaje, że statystycznie udział w badaniu wzięło ok. 25-30% rolników.

W spisie rolnym gromadzone są informacje na temat: użytkowania gruntów, powierzchni zasiewów, nawożenia, środków ochrony roślin, pogłowia zwierząt gospodarskich, budynków gospodarskich, maszyn i urządzeń rolniczych, działalności gospodarczej i aktywności ekonomicznej.

### Rolnik we Wrocławiu

Gospodarstwami zarządzają niejednokrotnie osoby z wyższym wykształceniem, które świadomie wybrały ten zawód. Dla znacznej części praca na roli stanowi jedyne źródło utrzymania. Rolnicy miejsca zajmują się nie tylko produkcją roślinną, lecz także hodowlą zwierząt, pszczelarstwem i ogrodnictwem.

### Powszechny spis rolny 2020 – to trzeba wiedzieć

Ze względu na sytuację epidemiczną warto skorzystać z samospisu internetowego i za

## POWSZECHNY SPIS ROLNY

### 1.09.-30.11.2020

**Spis rolny jest przeprowadzany w gospodarstwach rolnych:**

- osób fizycznych (gospodarstwach indywidualnych);
- osób prawnych;
- jednostek organizacyjnych niemających osobowości prawnej.

**Spiszmy się, jak na rolników przystało!**

**Rolnicy powinni spisać się samodzielnie przez:**

**Internet**  
interaktywna aplikacja na [spisrolny.gov.pl](http://spisrolny.gov.pl)

**telefon**  
infolinia spisowa  
22 279 99 99

pomocą specjalnej aplikacji na stronie [spisrolny.gov.pl](http://spisrolny.gov.pl) udzielić odpowiedzi na pytania o własną działalność w gospodarstwie.

Można też odpowiedzieć w wywiadzie telefonicznym, prze-

prowadzonym przez rachmistrza telefonicznego.

### Kto podlega spisowi rolnemu?

Spis dotyczy gospodarstw rolnych: osób fizycznych (gospo-

darstw indywidualnych), osób prawnych i jednostek organizacyjnych, niemających osobowości prawnej. Spisy prowadzone są co 10 lat. Spis rolny jest obowiązkowy.

[www.spisrolny.gov.pl](http://www.spisrolny.gov.pl)



## Nasze osiedle

# HUBY

## Nowy skatepark w centrum Wrocławia

Powstanie skatepark u zbiegu ulic Ślężnej i Borowskiej. – Ten obiekt jest potrzebny – mówi Jacek Skorupski ze szkoły Wrocław Rolkuje.

Koncepcja powstała z myślą o wszystkich sportach wyczynowych. Zostanie przebudowane boisko mieszczące się obok, wszystko będzie doświetlone. Kompleks zlokalizowano przy węźle przesiadkowym. Na razie opracowano jedynie koncepcję, ale projekt ma duże szanse na realizację.

– Trzeba rozpisać procedurę przetargową i, w ramach przyjętej koncepcji, wykonawca zaprojektuje i wybuduje skatepark. Przeprowadzenie procedury planowane jest na przyszły rok – dodaje Bartosz Nowak z Zarządu Inwestycji Miejskich.

Jacek Skorupski ze szkoły Wrocław Rolkuje podkreśla, że we Wrocławiu nie ma żadnego otwartego skateparku z prawdziwego zdarzenia. Dlatego zapowiedź prezydenta przyjmuje z dużym zadowoleniem.

– Każdy wrocławianin może przekonać się o ogromnej potrzebie budowy takiego obiektu, gdy przejdzie się w dowolny

dzień na pl. Wolności przy Narodowym Forum Muzyki. Spotka tam dziesiątki deskorolkarzy i rolkarzy, którzy z braku odpowiedniej infrastruktury wybierają właśnie to niedostosowane do tych aktywności miejsce – zauważa Jacek Skorupski.

**Jeden skatepark to za mało**

Obecnie we Wrocławiu jest jeden większy skatepark o powierzchni 3 tys. m<sup>2</sup>. – Zajezdnia 31 przy ul. Legnickiej 65.

– Skatepark Zajezdnia to naprawdę świetnie miejsce, ale ze względu na ograniczoną powierzchnię, o której zawsze mówimy przy obiekcie zadaszonym, nie zaspokoi wszystkich potrzeb tak dużego miasta, jak Wrocław. Dodatkowo, jazda na świeżym powietrzu jest zupełnie inna, fajniejsza – dodaje Skorupski.

Kolejne dwa skateparki mieszczą się w Bielanach Wrocławskich przy ulicach Fiołkowej



FOT. KORNELIA CZYZOWICZ

i Jaśminowej. Jednakże są to niewielkie obiekty na potrzeby mieszkańców osiedla, a nie całego miasta.

Mniejsze miejsca zlokalizowane są również przy ulicach: Pomorskiej, Agrestowej i Bacciarrellego. W czerwcu nowy skatepark z torem rolkarskim oddano w Zakrzowie przy ul. Królewskiej w parku Jedności.

### Skatepark a pumptrack

We Wrocławiu można korzystać też z pumptracka na Wzgórzu Andersa, główny tor ma 200 m długości. Skorupski podkreśla jednak, że nie da się porównać tych obiektów.

– Pumptrack nie jest skateparkiem. Jest to całkowicie odmienny obiekt, który służy do uprawia-

nia zupełnie innej aktywności. To trochę tak, jak z nartami biegowymi i zjazdowymi – jedno i drugie to narty, ale potrzeby infrastrukturalne są zgoła inne – podkreśla instruktor jazdy na rolkach.

Godziny otwarcia oraz cennik skateparku Zajezdnia przy ul. Legnickiej 65 można znaleźć na stronie [www.wroclaw.pl](http://www.wroclaw.pl).

## STARE MIASTO

## Wrocławskie mieszkania treningowe

We Wrocławiu oddano do użytku trzy mieszkania treningowe, w których zamieszkały osoby zagrożone wykluczeniem społecznym. Docelowo takich lokali będzie sześć. Schronienie znajdzie w nich 120 potrzebujących.

Mieszkania treningowe powstają w ramach unijnego projektu „Droga do samodzielności”, prowadzonego przez Fundację Inicjowania Rozwoju Społecznego we współpracy z gminą Wrocław oraz MOPS-em.

### Dla kogo

Mieszkać w nich od 3 do 6 miesięcy mogą osoby zagrożone wykluczeniem społecznym, tj. długotrwale bezrobotne, walczące z uzależnieniami, z niepełnosprawnościami, opuszczające rodzinę zastępczą, samotni rodzice.

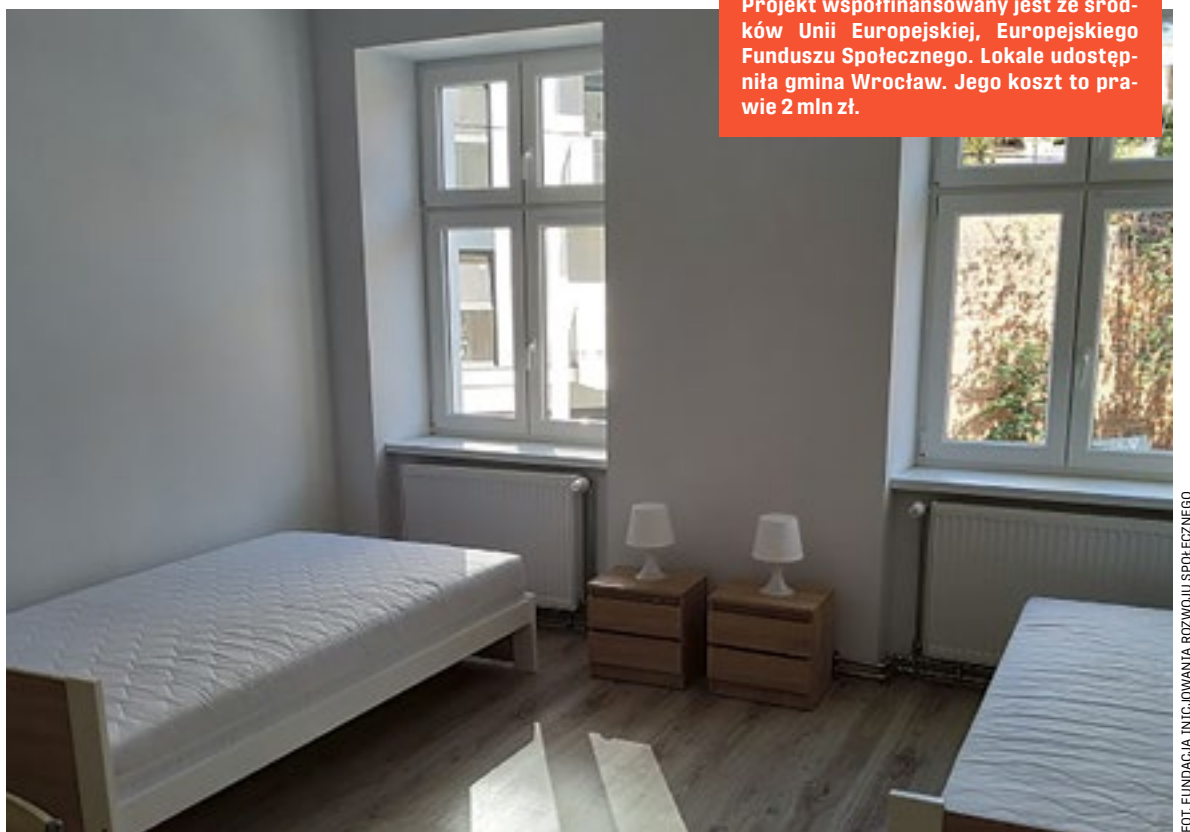
– Są to lokale o powierzchni ok. 110 m<sup>2</sup>, po remoncie, w pełni wyposażone. Lokatorzy mogą je dekorować według własnego uznania – mówi Anna Pełdiak z Fundacji Inicjowania Rozwoju Społecznego. – W każdym z nich zamieszka 5-6 osób – dodaje.

Do końca listopada 2020 r. kolejni wrocławianie wprowadzą się do pozostałych trzech mieszkań treningowych.

### Nie tylko mieszkania

Dla uczestników projektu organizowane są również bezpłatne szkolenia, takie jak: indywidualny trening higieny, samoprezentacji, finansowy i zarządzania mieszkaniem. Oferowana jest im również pomoc psychologiczna i prawna.

– Chcemy, by wśród osób zagrożonych wykluczeniem społecznym wykształciła się swego rodzaju samodzielność, a przejściowe zakwaterowanie było tylko etapem na drodze do usamodzielnienia się – mówi Łukasz Kocur, rzecznik Miejskiego Ośrodka Pomocy Społecznej.



Lokale mają powierzchnię ok. 110 m<sup>2</sup>, są po remoncie i zostały w pełni wyposażone

FOT. FUNDACJA INICJOWANIA ROZWOJU SPOŁECZNEGO

### Jak się zgłosić?

Należy wypełnić dokumenty rekrutacyjne, dostępne na [www.firs.org.pl](http://www.firs.org.pl) i złożyć je w biurze projektu (ul. Ruska 61/34). Szczegółowe informacje można uzyskać na [www.firs.org.pl](http://www.firs.org.pl), pod nr. tel. 794 587 136, 71/7242298, lub wysyłając e-maila na [rekrutacja@wroclaw.firs.org.pl](mailto:rekrutacja@wroclaw.firs.org.pl).

Projekt współfinansowany jest ze środków Unii Europejskiej, Europejskiego Funduszu Społecznego. Lokale udostępniła gmina Wrocław. Jego koszt to prawie 2 mln zł.



# My – wrocławianie

## Kamienice na Ołbinie – olśniewające secesyjne lamperie jak nowe

Konserwatorzy zabytków odnowili lamperie z secesyjnych porcelanowych kafli w kamienicach na Ołbinie. Przez lata były zapaćkane farbą olejną, teraz wejście do budynku jest przepiękne. To efekt zaangażowania jego mieszkańców.

We wrześniu zakończyła się konserwacja wejścia do kamienicy przy ul. Kilińskiego 33/35. Brama nie robi dobrego wrażenia, ale już sam hol wygląda pięknie. Błękitno-niebieska lamperia z kafli rozświetla wejście na schody. Ozdabiają ją złotawe medaliony z motywami zwierzęcymi.

### Prawdziwa wspólnota

– Zależało mi na tym, aby odnowieniem kafli, które były przykryte grubą warstwą farby, zajęli się fachowcy. Wiedziałam, że tej sprawy nie odpuszczę – mówi ze śmiechem Ola Sarna, mieszkanka kamienicy. – Z Mateuszem, moim partnerem, wychowaliśmy się na blokowiskach, ale od kilku lat mieszkamy na Ołbinie. Ta okolica ma charakter, który tworzą knajpki, rodzinne piekarnie, galerie. Oraz takie budynki, jak nasza kamienica. Tylko trzeba o nie zadbać, bo wiele od lat nie było remontowanych.

Ola i Mateusz przy ul. Kilińskiego mieszkają od niedawna,

ale udało im się przekonać lokatorów, że jeśli już remontować, to przy wsparciu specjalistów. Nawet mimo większych kosztów renowacji. Wyzwaniem było tym większe, że wspólnotę mieszkaniową tworzą sąsiedzi dwóch klatek schodowych: Kilińskiego i Jedności Narodowej 51/53. – Dobrze, jeśli w takiej grupie znajdą się ludzie, którzy będą pilotowali wybrane zadanie – mówi Ola.

### Wyzwanie dla fachowców

Specjaliści z Pracowni Konserwacji Zabytków, którzy odnowili wejścia do obu kamienic, musieli się uporać z kilkoma wyzwaniami. – Po pierwsze, przy Kilińskiego należało usunąć grubą warstwę farby olejnej. Używaliśmy metod mechanicznych i środków chemicznych, posługiwaliśmy się nawet skalpelami, aby nie uszkodzić ocalałych kafli – opowiada Piotr Pelc, szef Pracowni.



Ola Sarna podjęła się wyzwania i w imieniu wspólnoty doprowadziła do odnowienia zabytkowych kafli w holu kamienicy, w której mieszka

Następnie trzeba było uzupełnić brakujące kafle oraz uszkodzone fragmenty lamperii. Za tę część prac odpowiadał rzeźbiarz i ceramik Piotr Michnikowski. Mniej roboty wymagało odnowienie porcelanowej lamperii w wejściu do sąsiedniej kamienicy pod adresem Jedności Narodowej 51/53.

– Tu mieliśmy do czynienia z pięknymi kafłami w stylu art nouveau. Nie były zastąpione far-

bami, ale pomazane sprejami, ubytków było znacznie mniej niż przy Kilińskiego – mówi Piotr Pelc.

### Efekty są imponujące

W kamienicach odnowione zostały schody, drzwi wejściowe, instalacja na klatce schodowej, zamontowano monitoring. Nikt nawet nie ma wątpliwości, że warto było włożyć w to tyle wysiłku.

– Niemal w każdej kamienicy na Nadodrze jest mnóstwo ozdób, wartościowych ze względów artystycznych i historycznych. To nie tylko kafle, ale także elementy stolarki, posadzki, sztukaterie oraz malunki, które dzisiaj są schowane pod grubymi warstwami farby i tynku. Warto o nie zadbać – zauważa Piotr Pelc. I jak pokazuje doświadczenie naszych bohaterów, warto oddać te piękne wnętrza i detale w ręce specjalistów.

## Oborniki, Bagno, Wielka Lipa, czyli turysta będzie zadowolony

Oborniki Śląskie to urokliwe uzdrowisko z przedwojennymi sanatoriami i willami, zatopione wśród sosnowych lasów. Otaczają je Wzgórza Trzebnickie, Góry Kocie i malownicze wioski ze zjawiskowymi pałacami i średniowiecznym grodziskiem.

Nazwa Oborniki, przynajmniej, niezbyt miło brzmiąca i niepasująca do uzdrowiska, swój rodowód bierze od osady w średniowieczu, specjalizującej się hodowlą bydła. W XIX w., gdy jej właściciel Karol Schaubert doprowadził do tego, by linia kolejowa, łącząca Wrocław z Poznaniem, przebiegała przez Bad Obernigk, miejscowość zmieniła swój charakter. W 1858 r., dwa lata po przejeździe przez miasteczko pierwszego pociągu, zbudowano neoklasycystyczny dworzec kolejowy z elegancką restauracją, a osada zmieniła się w klimatyczny kurort, który stał się ulubionym miejscem wypoczynku wrocławian. Szybko wypełnił się domami zdrojowymi, willami i pensjonatami. W czasie wojny miasto nie ucierpiało i przepiękne obiekty przetrwały wojenne zawieruchy.

### Kurort koło Wrocławia

Najładniej położone obornickie sanatorium Leśne uruchomiono w 1913 r. Atrakcją jest niewielki park angielski z bogatą roślinnością, pięknym stawem i drewnianą altaną. Sanatoria przy ul. Trzebnickiej to dwa zespoły neoklasycystycznych budynków jeszcze z XIX w. Okazałe wille i przedwojenne pensjonaty zbudowano przy uliczkach, otaczających park miejski w centrum Obornik.

### Grzybek z Polaną Siedmiu Dębów

Ale najpiękniejszy park krajo- i przyrodniczy, Grzybek, znajduje się na północno-wschodnim skraju miasta. To 100 ha atrakcji z Polaną Siedmiu Dębów czy Bukową Katedrą. Ro-

sną tu również pomnikowe jesiony, jawory, modrzewie, kasztanowce, jest tu też lessowy wąwóz, stawy, a z góry Holtei'a (212 m n.p.m.) rozciąga się nie tylko wspaniały widok na Wrocław, ale, jeśli nie natrafimy na jesienne mgły, widać nawet Sudety.

### Uroczę Bagno

Odwiedzić Oborniki i nie wpaść do Bagna? Niewybaczalne. To tylko 10 km na północny zachód od uzdrowiska. W Bagnie, zwłaszcza jesienią, trzeba przejść się złocistą wówczas aleją lipową, posadzoną na przyjazd cesarza Wilhelma II na początku XX w. i pozbierać owoce spod pysznącego się przy kościele rzadkiego w Polsce kasztanowca jadalnego. Ale największa atrakcja Bagna to XVIII-wieczny barokowy pałac, otoczony parkiem



Bagno – zespół pałacowy, klasztor salwatorianów

angielskim. Dziś jest tu klasztor i Wyższe Seminarium Duchowne Salwatorianów, udostępnione do zwiedzania.

Miłośnicy zjawiskowych pałaców nie powinni też ominąć Pęgowa, a zwłaszcza wpisanego na listę zabytków obiektu w stylu neogotyckim, i Wielkiej Lipy

z urzekającym, także neogotyckim, Zamkiem Elizy. Okolicę można zwiedzać rowerem na trasach o łącznej długości blisko 120 km (szlak Sosnowy, Jodłowy, Dębowy, Wrzosowy oraz szlak Wilków). Do Obornik Śląskich z Wrocławia najlepiej dotrzeć np. pociągiem, zabierając ze sobą rower.



# Вроцлав в “жовтій” зоні. З 17 жовтня діють нові обмеження та правила

Будуть зачинені басейни та спортивні зали, а після 21:00 години гастрономічним закладам дозволитиметься продавати їжу виключно на виніс. Що означає “жовта” зона?

Впровадження по всій країні “жовтої” зони означає, що носіння масок або шарфа, який закриває уста та ніс – є обов'язковим в громадських місцях, а саме:

- в міському транспорті;
- в загальнодоступних місцях – якщо не дотримується півтораметрова відстань;
- на робочих місцях та в місцях масового скупчення;
- в торгових закладах та закладах надання послуг;
- під час релігійних обрядів та заходів, спортивних заходів, в громадських місцях, які призначені для релігійних цілей, а також на кладовищах.

Вийняток становлять особи, які мають довідку від лікаря, котра звільнює їх від носіння маски.

## Нові правила

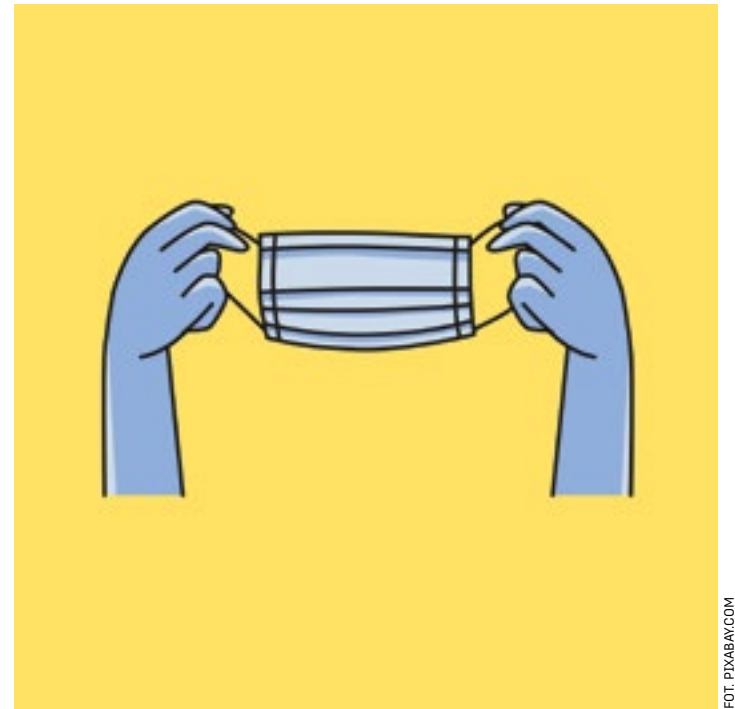
В громадському транспорті може бути зайнято максимум 50% сидячих місць або ж 30% від загальної кількості сидячих та стоячих місць, обов'язковим є закривання уст та носа.

На спеціальних та сімейних урочистостях, в тому числі на весіллях, можуть брати участь до 20 осіб, без можливості танцю (від 19 жовтня).

На громадських зборах може брати участь до 25 осіб, носіння масок – обов'язкове. В театрах, кіно та під час інших культурних подій може перебувати макси-

мально 25% від загальної аудиторії, закривання носа та уст також є обов'язковим. Спортивні події можуть відбуватися тільки за умови відсутності глядачів. Функціонування спортивних залів, басейнів та аквапарків – припинене. В релігійних церемоніях може брати участь не більше 1 особи на 4 м<sup>2</sup>, обов'язковим є закривання уст та носа.

В гастрономічних об'єктах може бути зайнятий кожен другий столик. Заклади працюють від 6:00 до 21:00, поза тими годинами надаються послуги лише їжі на виніс. Середні школи та вищі навчальні заклади можуть працювати в гібридному режимі.



FOT. PIXAVAY.COM

## Генеральне консульство України у Вроцлаві

Президент України Володимир Зеленський, який зустрівся у Києві з президентом Польщі Анджеєм Дудою, розповів про плани відкриття Генерального консульства України у Вроцлаві.

Про утворення Генерального консульства України віддавна клопотали представники української громади Вроцлава. Зараз тут працює Почесне консульство України, консулом є Іжегож Дзік.

– Ми дуже раді одержати таку інформацію. Впродовж декількох років про консульство клопотали усі: мер Вроцлава Яцек Сутрик, почесний консул, а також посол України у Польщі Андрій Дешиця, – коментує Артем Зозуля, Голова правління Фонду «Україна».

Про те, щоб у Вроцлаві було консульство, клопотали також представники української громади, які живуть у Вроцлаві. – Ми віддавна просили про утворення дипломатичної установи, – говорить Ігор Саламон, голова вроцлавської філії Об'єднання українців у Польщі.

Зараз у Вроцлаві проживає близько 100 тисяч громадян України.

У Польщі є чотири Генеральні консульства України, що роз-



FOT. SEBASTIAN BORKOWSKI

ташовані у Гданську, Любліні, Варшаві і Кракові. Українські мігранти полагоджували свої справи саме у столиці Мало-

польщі або під час виїзних зустрічей представників краківського консульства у Вроцлаві.

Консульство мало б розпочати роботу у 2021 році.

Ева Вапляк

## Wrocław is still in the yellow zone. From October 17 on, new restrictions

Swimming pools and gyms will be closed. After 9 pm restaurants can serve only take-away food. Even though many big cities are in the red zone, Wrocław is still in the yellow zone.

**Yellow zone – what does it mean?**

**Declaring the whole country as yellow zone means that covering the mouth and nose will be obligatory in public space:**

- in means of public transportation
- in public places – unless the 1,5 meter distance is kept
- in work places and public facilities
- in commercial and service facilities

– when performing religious cult, including ceremonies in public facilities designated for religious purposes, and in cemeteries

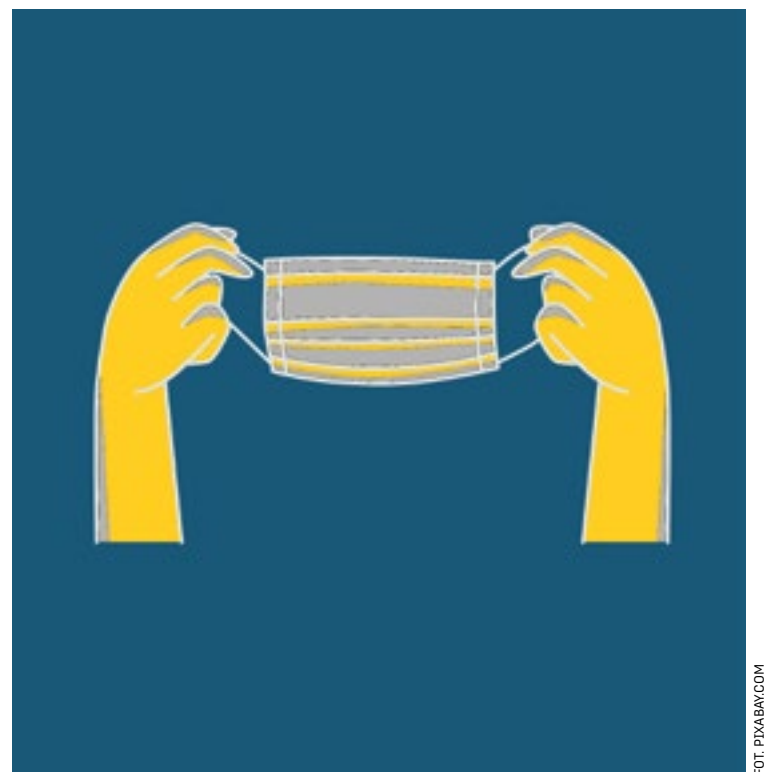
The exception is made for people carrying medical certificate which allows them to not wear mask.

### Restrictions NEW RULES (from October 17)

- In public transport, a maximum of 50% of seats or 30% of overall space may be occupied – wearing masks is obligatory.
- Up to 20 people can take part in special and family ceremonies (including weddings), without the possibility of dancing (from October 19).
- A maximum of 25 people can participate in public gatherings – wearing masks is obligatory.
- Up to 25% of the entire audience allowed in theaters, cinemas and at other cultural events –

wearing masks is obligatory.

- Sport events can only take place without the participation of the public.
- Gyms, swimming pools are closed.
- 1 person per 4 m<sup>2</sup> allowed during religious ceremonies – wearing masks is obligatory.
- In restaurants, bars and pubs, every second table can be occupied.
- Restaurants may be open from 6 a.m. to 9 p.m. Outside of these hours they can only serve food to take away.
- Universities and high schools can operate in a hybrid mode.



FOT. PIXAVAY.COM



## Wrocławskie pokolenia

## Konkurs na Wrocławiankę Roku

Z pewnością są wokół was wspaniałe kobiety, które realizują się społecznie, proekologicznie, działają w małej przedsiębiorczości i na rzecz edukacji. Warto docenić ich wysiłek i zgłosić kandydatki do konkursu na „Wrocławiankę Roku”, który organizuje Wrocławska Rada Kobiet. Kandydaty są przyjmowane do 28 października.

Akcja ma za zadanie, przede wszystkim, promować ideę zaangażowania zawodowego i społecznego oraz przedstawić pozytywne przykłady działania kobiet oraz na rzecz kobiet.

– Poprzez wyróżnienie „Wrocławianki Roku” chcemy zachęcić inne kobiety do aktywności w życiu politycznym, społecznym i ekonomicznym, ponieważ promowanie takiej aktywności to jeden z naszych celów – mówi Joanna Nyczak, przewodnicząca Wrocławskiej Rady Kobiet i dyrektorka Wydziału Zdrowia i Spraw Społecznych Urzędu Miejskiego Wrocławia.

**Tytuł „Wrocławianka Roku” zostanie przyznany w kategoriach:**

- Działalność równościowa
- Działalność społeczna i edukacyjna
- Działalność proekologiczna
- Działalność naukowo-badawcza
- Działalność small biznes (mała przedsiębiorczość)
- W kategorii specjalnej: Teraz młodość – siła młodości (tu szansę ma bardzo młoda dziewczyna, która już aktywnie działa na rzecz społeczności, rozpoznaje potrzeby otoczenia i czyni niemożliwe).



**Zgłoszenia można dokonać do 28 października:**

- za pośrednictwem platformy ePUAP (Elektronicznej Platformy Usług Administracji Publicznej, na adres: um-wroclaw/SkrytkaESP)
- elektronicznie (skan podpisane)

nego formularza zgłoszeniowego na adres [wzd@um.wroc.pl](mailto:wzd@um.wroc.pl)

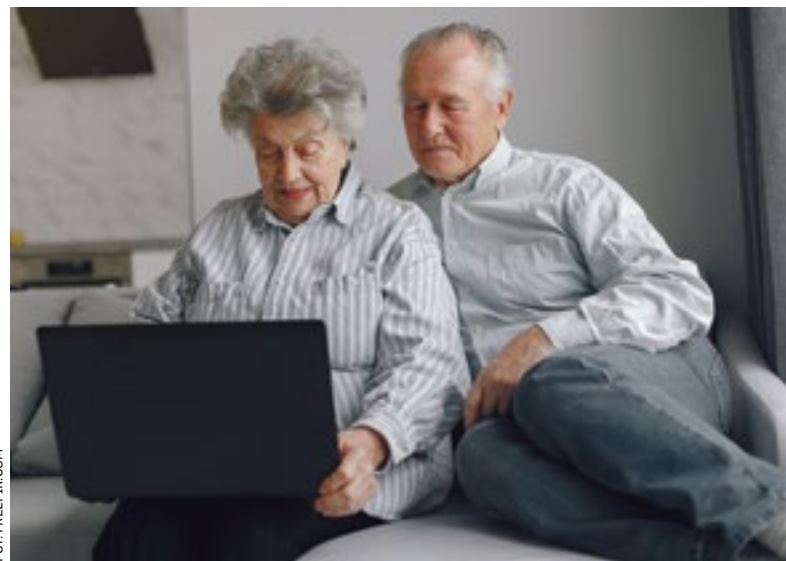
- listownie na adres Wydział Zdrowia i Spraw Społecznych, ul. G. Zapolskiej 4, 50-032 Wrocław,
- osobiście w kancelarii Urzędu

Miejskiego Wrocławia, ul. G. Zapolskiej 4, 50-032 Wrocław, parter, sala nr 4, stanowiska nr 6 i 7 (wejście od ul. Bogusławskiego 8,10).

W każdym zgłoszeniu trzeba dopisać: „Wrocławianka Roku”.

## Zajęcia dla seniorów online

Wrocławskie Centrum Seniora przygotowało zajęcia online dla starszych osób. WCS zaprasza do wirtualnych spotkań z psychologiem, śmiechoterapeutą, dietetykiem, instruktorem karate. Seniorzy mają możliwość wspólnego tańczenia razem z instruktorką zajęć tanecznych, stworzenia drzewa genealogicznego własnej rodziny, galerii zabawek z dawnych lat oraz wzięcia udziału w ćwiczeniach dla ciała i umysłu.



płatnej konsultacji prawnej i porad z zakresu zagadnień ustawy o pomocy społecznej.

**Numery dla seniorów:**

- 71 344 44 44 od poniedziałku do piątku w godz. 9.00-15.00
- 71 772 49 40 od poniedziałku do piątku w godz. 9.00-15.00

- 888 999 335 od poniedziałku do piątku w godz. 9.00-14.00

W ramach akcji Nie Bądź Sam, która ma na celu przeciwdziałanie osamotnieniu osób starszych, od poniedziałku do piątku w godz. 9.00-14.00 działa również telefon 888 999 372.

Wrocławskie Centrum Rozwoju Społecznego – Wrocławskie Centrum Seniora (WCRS - WCS) jest do dyspozycji seniorów i udzieli informacji telefonicznej, dotyczącej: oferty miasta dedykowanej seniorom, kart seniora, placówek pomocowych, telefonów alarmowych, harmonogramu spotkań online organizowanych w WCRS - WCS.

– Mamy ogromną prośbę do seniorów, żeby stosowali się do wytycznych, wydanych przez rząd. Najważniejsze jest ograniczenie wyjść z domu do niezbędnego minimum, a także unikanie miejsc zatłoczonych, stosowanie maseczek i zachowywanie dystansu społecznego. Prowadzone przez WCRS Wrocławskie Centrum Seniora jest zamknięte do odwołania, ale jesteśmy w stałym

kontakcie z seniorami telefonicznie oraz w formie spotkań online – mówi Dorota Feliks, dyrektor Wrocławskiego Centrum Rozwoju Społecznego.

Działalność WCRS - WCS jest obecnie skoncentrowana na organizowaniu spotkań online dla seniorów przez platformę internetową Akademii Korbank. Przygotowano cały wachlarz spotkań, programy radiowe i telewizyjne bez konieczności wychodzenia z domu. Seniorzy mogą skorzystać z wirtualnych spotkań z psychologiem, dietetykiem, instruktorem karate, z wizażystką i stylistką. Jest możliwość wspólnego zatańczenia razem z instruktorką tańca, stworzenia galerii zabawek z dawnych lat, wzięcia udziału w treningu pamięci, a także bez-

## Konkurs łączący pokolenia

Liceum Ogólnokształcące nr XII we współpracy z Wrocławskim Centrum Rozwoju Społecznego – Wrocławskim Centrum Seniora ogłasza XV edycję konkursu „Dzieli nas pół wieku”. Tematem konkursu jest portret osoby starszej od autora o co najmniej 50 lat.

Celem konkursu jest rozwijanie empatii i wzmacnianie więzi międzypokoleniowych i rodzinnych. W tym roku nagrody zostaną przyznane w następujących kategoriach:

- praca plastyczna wykonana dowolną techniką,
- fotografia – format min. 20 x 30 cm,
- portret literacki – dowolna forma literacka (utwór poetycki lub prozatorski), praca nie może być dłuższa niż na cztery strony wydruku (dzieci ze szkół podstawowych prosimy o prace pisane odręcznie)\*.

\*Uwaga: chodzi o aktualny portret, charakterystykę, a nie biografię czy wspomnienie

## Harmonogram spotkań:

**Pokój artystyczny Jerzego Skoczylasa**  
poniedziałki, godz. 11.00

**Zdrowy kręgosłup i elementy karate dla seniorów**  
poniedziałki, środy, godz. 9.00

**Szczęśliwi w tańcu**  
wtorki i czwartki, godz. 10.00

**Zdrowie od kuchni. Żywność w czasie pandemii.**  
Spotkanie z dietetykiem klinicznym  
wtorki, godz. 11.30

**Laboratorium zabawek.**  
Projekt międzypokoleniowy  
wtorki, godz. 13.00

**Trening pamięci**  
środy, godz. 11.00

**Moda i uroda. Recepta na piękno**  
czwartki, godz. 13.30

**Poradnik psychologiczny**  
piątki, godz. 14.00

Chętnych do uczestniczenia w spotkaniach prosimy o zapisy pod numerem 717 7249 40 lub pod adresem [karta.seniora@wcrs.wroclaw.pl](mailto:karta.seniora@wcrs.wroclaw.pl)



## Kulturalnie we Wrocławiu



### Jazzowe Zaduszki w Agorze

Pierwszy z serii darmowych, kameralnych koncertów jazzowych SWING SESSION, zaaranżowany przez wrocławskiego muzyka Marcina Jacaka, odbędzie się w Agorze 29 października. W programie usłyszymy kompozycje Buda Powella, który był głównym przedstawicielem popularnego w latach 40. i 50. stylu bebop. Zespół zagra w składzie: Taras Bakovsky (saksofon), Bartłomiej Chojnacki (kontrabas), Da-

wid Opaliński (perkusja) i Marcin Jacak (gitara). Specjalny repertuar zaduszkowy został przygotowany w ramach Kuźni Projektów V.

SWING SESSION to cykl trzech koncertów. Kolejny odbędzie się 19 listopada, a jego motywem przewodnim będzie muzyka wytwórni muzycznej Blue Note Records oraz lat 50. i 60.

17 grudnia będzie można posłuchać swingującego Koncertu Świątecznego.

## Wrocławski Niezbędnik

Telefony alarmowe, infolinie we Wrocławiu

### Bezpośrednie zagrożenie zdrowia i życia:

Numer ratunkowy: **112**  
 Pogotowie Ratunkowe: **999**  
 Policja: **997**  
 Straż Pożarna: **998**  
 Straż Miejska: **986**  
 Centrum Powiadomienia Ratunkowego WOPR (numer ratunkowy nad wodą): **601 100 100**  
 Stały dyżur Centrum Zarządzania Kryzysowego: **71 770 22 22**

### Telefony awaryjne we Wrocławiu

Pogotowie energetyczne: **991**  
 (połączenie bezpłatne, dostępne także z tel. komórkowych)  
 Pogotowie gazowe: **992**  
 Pogotowie ciepłownicze: **993**  
 Pogotowie wodno-kanalizacyjne: **994**  
 (czynne przez całą dobę, bez numeru kierunkowego, połączenie bezpłatne)

### Infolinie we Wrocławiu

Centrum Informacji Turystycznej: **71 344 3 111**  
 (PN-PT: 9.00-19.00)  
 Punkt informacji dla obcokrajowców: **71 77 24 950**  
 Infolinia MPK: **71 321 72 71, 71 321 72 70**  
 (PN-PT 7.00-20.00)  
 Infolinia Urzędu Miejskiego Wrocławia: **71 777 77 77**

### Ważne telefony – pozostałe

Widzisz dym ze spalania odpadów, zgłoś to! Telefon alarmowy: **986**  
 (całodobowy) lub **71 310 06 46**  
 (w godz. 07.00-14.00)  
 Biuro Rzeczy Znalezionych: **71 376 08 96**  
 (SR: 8.30-16.00, w pozostałe dni robocze w godz. 8.00-14.00)  
 Biuro Obsługi Pasażera MPK Wrocław: **71 321 72 71**  
 (PN-PT: 8.00-20.00)  
 Telefoniczne centrum obsługi klienta MPWiK: **71 34 09 655**  
 (SR: 8.00-17.00, w pozostałe dni robocze w godz. 8.00-15.00)  
 Zgłoś awarię do ZDIUM: **71 376 00 22, 19501**  
 Miejski Rzecznik Konsumentów: **71 777 79 02**  
 Taxi Senior **794 123 124**

**REDAKCJA:**  
 pl. Solny 14, 50-062, Wrocław,  
 www.wroclaw.pl,  
 e-mail: redakcja@araw.pl

**Redaktor naczelna**  
 Ewa Waplak

**Redaktor wydania**  
 Agata Zięba

**DRUK:**  
 AGORA  
 Daniszewska 27, 03-230 Warszawa

**WYDAWCA:**  
 Gmina Wrocław

### Konkurs dla młodych artystów

Muzeum Poczty i Telekomunikacji zaprasza dzieci z przedszkoli i szkół podstawowych (z klas I-III oraz IV-VI) do udziału w wyjątkowym konkursie. Do 6.11 na adres muzeum można nadsyłać projekty własnej kartki świątecznej, a nagrodą jest jej wydanie w formie pocztówki! Szczegóły na [www.muzeum.wroclaw.pl](http://www.muzeum.wroclaw.pl).

Klub Anima zaprasza natomiast poetów, tych w wieku 7-13, 14-18 lat oraz tych dorosłych, do udziału w I Poetyckim Konkursie Klubu Anima „Piękno wierszem pisane”. Konkurs skierowany jest do amatorów. Wiersze można wysłać do 30.10, tematyka jest dowolna. Szczegóły na [www.klubanima.pl](http://www.klubanima.pl).

### ANGELUS i SILESIUS wręczone! Kto został laureatem?

W sobotę 17 października br. wręczono Literacką Nagrodę Europy Środkowej ANGELUS i Wrocławską Nagrodę Poetycką SILESIUS. Tę drugą, ze względu na pandemię, przeniesiono z maja na październik. ANGELUS trafił do Gorana Vojnovicia za „Moją Jugosławię”. Nagrodę za najlepszy przekład

odebrała tłumaczka tej książki Joanna Pomorska. Nagroda im. Natalii Gorbaniewskiej wręczona została Sergiejowi Lebediewowi za „Dzieci Kronosa”. SILESIUSA za debiut tomem „Chyba na pewno” otrzymał Jakub Pszoniak, główną nagrodę w kategorii Książka roku zdobył Konrad Góra za „Kalendarz majów”, za całokształt twórczości nagrodzono Eugeniusza Tkaczyszyna-Dyckiego.

IL. AGORA

IL. KLUB ANIMA

FOT. MAX PLEBEL/WROCŁAWSKI DOM LITERATURY

## Na sportowo w pandemii



**Nie wiadomo, czy w związku z obostrzeniami wystartują wrocławskie lodowiska**

### Sezon na Partynicach dobiega końca

Sezon wyścigowy na Wrocławskim Torze Wyścigów Konnych – Partynice powoli dobiega końca. Za nami już Crystal Cup, czyli gonitwa o Nagrodę Portu Lotniczego Wrocław, a kolejny dzień wyścigowy zaplanowany jest na 11 listopada. Wcześniej, bo w weekend

24-25 października, odbędą się natomiast towarzyskie zawody w skokach przez przeszkody – I Eliminacje Halowego Pucharu DZJ 2020. Niestety, ze względu na obostrzenia związane z pandemią koronawirusa wszystkie imprezy na Partynicach odbywają się bez udziału publiczności, jednak gonitwy można śledzić online.

### Co ze sportem we Wrocławiu?

W związku z wprowadzeniem rządowych obostrzeń, aquapark, pływalnie i inne obiekty sportowe będą nieczynne.

### Aquapark Wrocław

Cały kompleks będzie zamknięty. Wszystkie bilety, karnety i wejściówki zostaną przedłużone o czas zamknięcia obiektu.

### Pływalnia Orbita i obiekty Spartan

Pływalnia, siłownia, fitness, saunarium w hali Orbita będą zamknięte. Tego typu obiekty będą także nieczynne w punktach przy ulicach: Spiskiej, Lubińskiej i Krajewskiego. Nieczynna będzie również rehabilitacja na ul. Hallera.

### Korty tenisowe i boiska sportowe

Z kortów tenisowych przy ulicach: Krajewskiego, Lubińskiej i Spiskiej, a także z boisk i sal sportowych przy ul. Krajewskiego będzie można korzystać, ale z zachowaniem zasad reżimu sanitarnego. Czynna będzie także sala sportowa na

ul. Hallera i tor wrotkarski przy ul. Jaksonowickiej/Sukielickiej.

### Lodowiska

Na 24 października planowane jest otwarcie lodowisk na ulicach: Spiskiej i Wejherowskiej, jeśli rząd nie zdecyduje inaczej.

Wrocławskie drużyny sportowe będą mogły rozgrywać swoje mecze, ale wszelkie rozgrywki odbywają się bez udziału publiczności.

**Polska pewnie pokonała Bośnię i Hercegowinę**  
 Reprezentacja Polski wygrała na Stadionie Wrocław z Bośnią i Hercegowiną 3:0 w spotkaniu Ligi Narodów. Dwie bramki dla biało-czerwonych zdobył Robert Lewandowski, a jedno trafienie dołożył Karol Linetty. Było to drugie zwycięstwo podczas październikowego zgrupowania kadry Polski. W swojej grupie w Lidze Narodów Polacy są liderem, wyprzedzając Włochów o jeden punkt. Kolejne spotkania podopiecznych Jerzego Brzęczka w listopadzie.



# Jak możesz się zarazić i jak rozpoznać chorobę

## Przydatne kompendium

Koronawirus przenosi się drogą kropelkową, dlatego do zarażenia dochodzi najczęściej po bezpośrednim kontakcie z osobą chorą.

Zgodnie z informacjami, udostępnionymi przez Główny Inspektorat Sanitarny, za bliski kontakt z osobą zarażoną koronawirusem uważa się:

- bezpośredni kontakt fizyczny, np. podanie ręki;
- kontakt w odległości mniejszej niż 2 m w czasie dłuższym niż 15 min;
- rozmowę twarzą w twarz w niewielkiej odległości – niezależnie od jej długości;
- mieszkanie razem z osobą, u której potwierdzono zakażenie koronawirusem;

- przebywanie jako pasażer w odległości do dwóch miejsc od osoby zakażonej w środku transportu zbiorowego.

Zarazić można się także, dotykając przedmiotów, z którymi chory miał kontakt, a następnie okolic swojego nosa, ust czy oczu – dlatego tak ważna jest dezynfekcja i higiena rąk.

Obecnie oprócz koronawirusa często chorujemy także na przeziębienie i grype. Zobacz naszą tabelę objawów i sprawdź, czy powinieneś się niepokoić. Pamiętaj jednak, że zawsze najlepiej skonsultować swój stan zdrowia z lekarzem!

### Gdzie zadzwonić, gdy podejrzewasz u siebie koronawirusa?

**Zakład Opieki Zdrowotnej, do którego należysz, w celu konsultacji z lekarzem POZ Oddział Epidemiologii PSSE we Wrocławiu, jeśli miałeś kontakt z osobą zarażoną:**

**do godz. 15.00 – tel. 693 900 908**

**po godz. 15.00 – numer alarmowy 603 720 579**

**Szpital zakaźny, gdy czujesz się źle lub wynik testu jest pozytywny, jesteś w domu, a twój stan zdrowia się pogarsza:**

» dla osób dorosłych: Szpital Specjalistyczny im. J. Gromkowskiego (Oddział Chorób Zakaźnych), ul. Koszarowa 5, tel. 519 338 486, sb.-nd. 571 356 746 (8.00-20.00)

» dla dzieci: Klinika Pediatrii i Chorób Infekcyjnych UM we Wrocławiu, ul. Chałubińskiego 2-2a, tel. 71 770 31 51

**Numer alarmowy 112 lub pogotowie 999, gdy twój stan jest bardzo ciężki i nie możesz sam dojechać do szpitala**

**Infolinia całodobowa NFZ – 800 190 590**

## OBJAWY INFEKЦИИ WIRUSOWYCH

	 <b>Koronawirus</b>	 <b>Grypa</b>	 <b>Przeziębienie</b>
<b>zachorowanie</b>	stopniowe 1-14 dni po kontakcie	nagle 1-7 dni po kontakcie	stopniowe 1-3 dni po kontakcie
<b>temperatura</b>	często	prawie zawsze powyżej 39 st. c	stan podgorączkowy, rzadko gorączka
<b>kaszel</b>	mocny, suchy	mocny, suchy	łagodny, mokry
<b>zmęczenie</b>	czasem	często	czasem
<b>katar, zatłokany nos</b>	rzadko	czasem	często
<b>kichanie</b>	nie występuje	nie występuje	często
<b>biegunka</b>	rzadko	czasem (u dzieci)	nie występuje
<b>ból mięśni</b>	czasem	często	często
<b>ból gardła</b>	czasem	czasem	często
<b>ból głowy</b>	czasem	często	rzadko
<b>utrata apetytu</b>	czasem, a także utrata smaku i węchu	często	czasem
<b>duszności, problemy z oddychaniem</b>	czasem	nie występują	nie występują



## Zasady żółtej strefy rozszerzone na cały kraj

# Gdzie we Wrocławiu zrobisz testy na SARS-CoV-2

Jak sprawdzić, czy możesz mieć koronawirusa? Najprościej zrobić test – bezpłatnie skieruje cię lekarz POZ, wykonasz go także odpłatnie w jednym z punktów wskazanych poniżej.

Gdy podejrzewasz u siebie koronawirusa, nie zwlekaj – skontaktuj się z lekarzem poprzez teleporadę. Może on zlecić test osobie, co do której stanu zdrowia ma wątpliwości.

### Skierowanie online

Skierowanie pojawi się na Internetowym Koncie Pacjenta. Pobranie wymazu następuje w mobilnym punkcie pobrań.

We Wrocławiu jest ich siedem – w szpitalach na ulicach: Kamińskiego, Koszarowej, Warszawskiej, Fieldorfa i Borowskiej, w PZOZ na ulicy Ołbińskiej i punkcie na Biskupiej.

Na badanie należy zabrać ze sobą dokument ze zdjęciem i numerem PESEL. Szczegóły dotyczące tej procedury znajdziesz na stronie internetowej [www.pacjent.gov.pl](http://www.pacjent.gov.pl).

### Odpłatnie na własną rękę

Test można wykonać także prywatnie. Koszt to ok. 500 zł. Punktów w mieście jest kilkanaście (zobacz tabelę).

## LISTA PLACÓWEK

Placówka	Godziny przyjęć
Uniwersytecki Szpital Kliniczny, ul. Borowska 213  Wymazy pobierane są na oznaczonym podjeździe przy Pracowni Endoskopowej (od strony Szpitalnego Oddziału Ratunkowego).	Pacjenci ze skierowaniem od lekarza podstawowej opieki zdrowotnej – cały tydzień w godz. 8.00-12.15  Pacjenci zgłaszający się na testy komercyjne – środy (w godz. 11.00-13.00) oraz soboty (w godz. 10.00-12.00)
Diagnostyka Sp. z o.o. Wrocław, ul. Ziębicka 34-38 (Drive&Go-Thru) 71 714 97 20	pn.-pt. 8.00-11.00; 12.00-15.00 sb. 8.00-12.00
Diagnostyka Sp. z o.o. Wrocław, ul. Zakładowa 11h 71 714 97 01	pn.-pt. 15.00-18.00
Diagnostyka Sp. z o.o. Wrocław, ul. Zwycięska 41 71 714 97 01	wt., czw. 12.30-14.30
4 Wojskowy Szpital Kliniczny z Polikliniką SP ZOZ, ul. R. Weigla 5	pn.-pt. 7.30-12.30
Laboratorium Analiz Lekarskich ALAB, ul. Biskupia 8a 71 307 95 38	pn.-pt. 8.00-15.30 sb.-nd. 8.00-12.30
Laboratorium Analiz Lekarskich ALAB, ul. Nauczycielska 2 71 321 03 72	pn.-pt. 7.30-12.30

Placówka	Godziny przyjęć
NZOZ „AURIMED” Artur Fuławka, Centrum Patologii Molekularnej Cellgen, ul. Piwna 13 71 757 52 56	11.00-16.00
Medyczne Laboratorium Diagnostyczne Biobank, Sieć Badawcza Łukasiewicz PORT Polski Ośrodek Rozwoju Technologii, ul. Stabłowicka 147 727 663 393, 727 663 302	pn.-pt. 8.00-12.00
#testujemy Punkt mobilny drive-thru we Wrocławiu Wrocław, ul. Fieldorfa 2 <a href="http://www.testujemy.org">www.testujemy.org</a>	pn.-pt. 7.00-11.30
SensDx, ul. Bierutowska 57-59 <a href="http://www.testprzesiewowy.pl/zapisy">www.testprzesiewowy.pl/zapisy</a>	pn.-pt. 8.00-14.15
GeneMe, ul. Powstańców Śląskich 7a 22 566 22 22	po umówieniu na konkretną godzinę
Mobilny punkt badań na Stadionie Wrocław (Drive&Go-Thru) wjazd bramą „A” od strony al. Śląskiej 517 59 59 62	pn.-pt. 8.00-12.00
Dolnośląskie Ochotnicze Pogotowie Ratunkowe 697 112 999	dojazd do domu pacjenta



### Kwarantanna

W przypadku zgłoszenia kontaktu z zarażonym, sanepid nakazuje odbycie kwarantanny. Dotyczy to także osób współzamieszkałych. W tym czasie należy zachować reżim sanitarny.



### Jak stwierdzić zarażenie

Podstawą do stwierdzenia zarażenia jest wykonanie testu. Skierowanie na bezpłatny test może wystawić lekarz POZ. Po jego otrzymaniu należy się zarejestrować i udać się na badanie, unikając kontaktu z innymi osobami.



### Gdzie zrobić test bez skierowania

Możesz samodzielnie zgłosić się na odpłatny test. Najlepiej wykonać go po 5-6 dniach od kontaktu z osobą zakażoną lub po 2-3 dniach od wystąpienia objawów infekcji (zobacz listę punktów powyżej).



### Wynik jest dodatni – co dalej?

W przypadku wyniku pozytywnego, lekarz wydaje decyzję o izolacji domowej. W tym czasie należy zachować reżim sanitarny. O wyniku testu lekarz POZ informuje pacjenta telefonicznie. Informację taką przekazuje także laboratorium, gdzie test był przeprowadzany. W przypadku wyniku pozytywnego lekarz wydaje decyzję o izolacji domowej. W tym należy zachować reżim sanitarny.



### Izolacja domowa

Jeśli objawy nie wystąpiły, izolacja trwa najczęściej 10 dni. Przy objawach infekcji dróg oddechowych otrzymasz L4 na okres choroby. Gdy twój stan ulegnie pogorszeniu, niezwłocznie powiadom odpowiednie służby (zobacz adresy na s. 3).

**WAŻNE: Osoby, które naruszają przepisy o izolacji domowej lub kwarantannie, mogą być ukarane karą administracyjną w wysokości do 30 tys. zł lub karą do 8 lat pozbawienia wolności za spowodowanie zagrożenia epidemiologicznego.**