



Akademicki Wrocław 2020/2021

s. 7-10

Polanki z Psiego Pola

s. 13

**300 drzew dla małych
wrocławian**

s. 15

**Tydzień Noblowski
Olgi Tokarczuk**

/s. 3

**Jakie będą wyniki
panelu obywatelskiego?**

/s. 5

**Inteligentne
„oko” na drodze**

/s. 6

Od Prezydenta

Szanowni Państwo,

odszedł Bartek „Skrzynia” Skrzyński. Społecznik, aktywista, człowiek otwartego serca i otwartej głowy. Mimo codziennych zmagania z niepełnosprawnością – zawsze pełen uśmiechu.

Był prawdziwym człowiekiem bez barier i od czasu, gdy objąłem obowiązki prezydenta Wrocławia, wspierał mnie w wypełnianiu powierzonych zadań, właśnie jako dyrektor Biura Wrocław bez Barier.

Każdego dnia zmieniał Wrocław z myślą o tych najbardziej potrzebujących. Czuję i wiem, że odszedł mój Przyjaciel. A zarazem wiem, że Bartek by nie chciał, byśmy wspominali go na smutno i ze łzami w oczach. Dlatego wiele pięknych i dobrych słów padło podczas jego pogrzebu. Dlatego pożegnali go we właściwy sobie sposób zawodnicy i kibice żużlowej Sparty Wrocław, której spotkań nigdy nie opuszczał z własnej woli.

I to również o Bartku myślałem, gdy 24 września spotkaliśmy się w ratuszu podczas uroczystej sesji Rady Miejskiej Wrocławia. Gdy wręczaliśmy nagrody i wyróżnienia tym, z których nasz Wrocław

może być dumny. Gdy po trzech miesiącach opóźnienia wyróżniliśmy wreszcie dr. Macieja Łagiewskiego tytułem Honorowego Obywatela Wrocławia. Myślałem także o Bartku, bo w tym dniu zwykliśmy myśleć o ludziach, z których Wrocław może być dumny.

Takich ludzi spotkałem również 30 września podczas środowiskowej inauguracji roku akademickiego. Takich widziałem też nazajutrz w katedrze podczas kolejnej, 38. już edycji Wrocławskiej Księgi Pamięci. Doceniliśmy tam przedstawicieli białego personelu, który pomaga nam przejść przez czas pandemii.

To były piękne spotkania z uśmiechniętymi ludźmi, gotowymi do ciężkiej pracy w niepewnym czasie. Ludźmi, którzy mieli świadomość, że są przedstawicielami ważnych dla Wrocławia środowisk. Wreszcie ludźmi nie-



FOT. UM WROCŁAWIA

zwykle skromnymi, którzy każde słowo uznania i każde wyróżnienie z miejsca dedykowali koleżankom i kolegom, których ze względu na obostrzenia jeszcze długo nie uda nam się spotkać w jednym miejscu.

Myślałem zatem o Bartku, wiedząc, że podczas wszystkich tych wydarzeń jest z nami, patrząc z góry. I czułem spokój. Bo jeste-

śmy we Wrocławiu szczęściarzami. Żyje w naszym mieście wielu ludzi takiego serca i ducha, jakie miał Bartek. Nikt go nie zastąpi, ale każdy z nas może tak samo ciężko, z oddaniem i uśmiechem budować nasz Wrocław.

PS Od 3 października, w związku z pozytywnym wynikiem testu na SARS-CoV-2, kontynuuję pracę

z domowej kwarantanny. Jak sami Państwo widzą, śledząc choćby doniesienia medialne, wirus staje się coraz bardziej obecny w naszym życiu. Uważajmy na siebie, uważajmy na swoich bliskich!

Jacek Sutryk
Jacek Sutryk
 prezydent Wrocławia

Wrocław ma dobry pomysł na przyszłość

Jakie wartości są najcenniejsze dla wrocławian, jak chcielibyśmy, aby wyglądał Wrocław w 2030 r., w jaki sposób osiągnąć najważniejsze cele miasta i jak mierzyć wdrażanie tych działań – to wszystko zawiera Strategia Wrocław 2030.

Prace nad Strategią oficjalnie rozpoczęto w maju 2015 r., natomiast została ona uchwalona w lutym 2018 r.

– Ten wyjątkowy dokument powstał po to, abyśmy wspólnie zmienili nasze miasto na lepsze – mówi Łukasz Medeksza, wicedyrektor Departamentu Strategii i Rozwoju Miasta UM Wrocławia. – Było to możliwe dzięki współpracy ekspertów z wielu dziedzin, miejskich aktywistów, jak również samych mieszkańców. Dokument określa misję, wizję i strategiczny cel, który determinuje kierunki rozwoju Wrocławia. Zawarte w misji wartości są ponadczasowe. Są aktualne teraz, będą aktualne również za pięćdziesiąt czy sto lat. Mają wpływać na nasze życie i postępowanie, a także pomagać nam w dokonywaniu właściwych wyborów, podejmowaniu odpowiednich działań, a w konsekwencji ułatwiać ich ocenę.

Wizję miasta, zawartą w Strategii Wrocław 2030, zainspirowali sami wrocławianie. W badaniu, które przeprowadzono latem 2016 r., za najważniejsze priorytety dla władz miasta mieszkań-

cy uznali: politykę proekologiczną, rewitalizację, rozwijanie transportu publicznego oraz wspieranie lokalnej przedsiębiorczości. W taki sposób zostały sformułowane trzy główne składniki wizji – zrównoważony rozwój, wysoka jakość życia i gospodarka oparta na wiedzy.

– Dążymy do jej urzeczywistnienia poprzez działania zapisane w Strategii w ramach siedmiu priorytetów: zarządzanie, przedsiębiorczość, mobilność, zdrowie i aktywni mieszkańcy, miasto otwarte, gospodarka kreatywna i innowacyjna, jakość środowiska i przestrzeni miejskiej, a ich uszczegółowienie znajduje się w miejskich politykach i programach sektorowych – wymienia Łukasz Medeksza

Podstawowe kierunki polityki miejskich wskazuje sformułowany w Strategii cel – wzmocnienie solidarności i kreatywności, pod-



FOT. UM WROCŁAWIA

Jeden ze znaków rozpoznawczych miasta to coroczny festiwal krasnoludków

noszenie jakości życia na terenie całego miasta oraz poprawa pozycji Wrocławia w sieciach globalnych, m.in. poprzez działania

„Wrocław miastem mądrym, pięknym, zasobnym – miastem, które jednoczy i inspiruje” – to misja, przyświecająca Strategii Wrocław 2030.

na rzecz osiągnięcia statusu jednej z zielonych stolic Europy.

Wśród głównych wskaźników, które mają mierzyć, czy Strategia jest wdrażana i zmienia

Wrocław, znalazły się: długość życia wrocławian, PKB na głowę mieszkańca jako odsetek średniej unijnej, wyniki matur na pozio-

mie rozszerzonym, miejsce szkół wyższych w rankingach, miejsce w rankingu GaWC, frekwencja w wyborach osiedlowych i samorządowych, liczba dni, w których przekroczona jest norma pyłu

zawieszonego PM10, zmiana stężeń średniorocznych PM2,5 oraz procent ludności, mieszkającej do 300 metrów w odległości od terenów zielonych o dowolnej powierzchni.

W celu monitorowania procesu wdrażania Strategii powołany został Komitet Monitorujący. W jego skład wchodzi przedstawiciele Urzędu Miejskiego Wrocławia, organizacji pozarządowych, uczelni, przedsiębiorców i miejskich aktywistów.

Jesień we Wrocławiu Mieście Literatury

W październiku 2019 r. Wrocław świętował dwa ważne literackie sukcesy – Nagrodę Nobla Olgi Tokarczuk i tytuł Miasta Literatury UNESCO. W tym roku zaś jest wiele planów literackich na jesień. Wszystkie imprezy potrwać do 25 października.

– Jesień we Wrocławiu Mieście Literatury zaczynamy Tygodniem Noblowskim. To unikatowy w skali europejskiej projekt, bo najbliższych kilka tygodni to ponad sto imprez, setki gości i wciąż mamy nadzieję, że publiczność będzie mogła brać udział w wydarzeniach – mówi Irek Grin, dyrektor Wrocławskiego Domu Literatury, inicjatora tego jesiennego projektu literackiego.

Tydzień Noblowski

Czyli świętowanie przyznania Oldze Tokarczuk Literackiej Nagrody Nobla 2018. Wśród wydarzeń znalazła się więc inauguracja Fundacji Olgi Tokarczuk, planowane są aż dwa studia noblowskie – 7.10 (przed ogłoszeniem nazwiska laureata) i 8.10 (już po ujawnieniu werdyktu Akademii). Start o 20.30 w klubie Proza.

W ciągu Tygodnia Noblowskiego można też wziąć udział w „Plebiscycie noblowskim” i zagłosować na jedno z 15 nazwisk, wybranych spośród światowej czołówki literatów. Głosować można do 6 października do godz. 23.59 na: www.wroclaw.pl/plebiscyt.

Wyniki będą znane następnego dnia, a nazwisko laureata Literackiej Nagrody Nobla 2020 – w czwartek, 8 października.

Tydzień Noblowski zakończy



Olga Tokarczuk osobiście przybyła na inaugurację Tygodnia Noblowskiego do Wrocławia. Tu na konferencji m.in. z Agnieszką Holland (Rada Fundacji Olgi Tokarczuk) i Grzegorzem Zygadło, prezesem zarządu Fundacji

się 10 października, w rocznicę przyznania Nagrody Nobla Oldze Tokarczuk, a noblistka przeczyta swoje utwory o 18.30 w Arsenale. Na spotkanie obowiązują wejściówki dostępne od 6 października.

Festiwale, festiwale...

Wśród wielu wydarzeń Jesieni we Wrocławiu Mieście Literatury także Bruno Schulz. Festiwal, Międzynarodowy Festiwal Opowiadania (rozmowy z pisarzami, czytania, pokazy filmowe), Międzynarodowy Festiwal

Poezji Silesius (poprzedzający przyznanie Nagrody Poetyckiej Silesius), czyli rewelacyjne spotkania z poetami, dyskusje.

Kulminacją Jesieni będzie gala wręczenia dwóch najważniejszych nagród literackich, które są przyznawane we Wrocławiu – prozatorskiej Literackiej Nagrody Europy Wschodniej Angelus i Wrocławskiej Nagrody Poetyckiej Silesius – 17 października.

Na finisz „Wrocławiu, marsz do księgarni”, tj. seria ciekawych wydarzeń w dziesięciu wrocław-

skich autorskich księgarniach, m.in. Pod Arkadami.

Program Jesieni we Wrocławiu Mieście Literatury

- Tydzień Noblowski 3-10.10.2020 (program: www.literatura.wroclaw.pl)
- Bruno Schulz. Festiwal 7-18.10.2020 (program: www.brunoschulz.dybook.pl)
- 5. Międzynarodowy Festiwal Poezji Silesius 12-18.10.2020 (program: www.domliteratury.wroc.pl)

• Literacka Nagroda Europy Środkowej Angelus 17.10.2020

• Wrocławska Nagroda Poetycka Silesius 17.10.2020

• 16. Międzynarodowy Festiwal Opowiadania 1-10.10.2020 (program: www.opowiadania.org)

• Wrocławiu, marsz do księgarni 17-25.10.2020 (program: www.fundacja-karpowicz.org)

www.wroclaw.pl/plebiscyt

Made in Wrocław 2020 online

Konferencja i targi odbędą się już po raz czwarty! To okazja do spotkania liderów biznesu i startupów, zainspirowania się ich działalnością oraz porozmawiania o możliwościach współpracy, które oferują.

Tegoroczna edycja jest wyjątkowa – odbędzie się online 20-22 października 2020 r. Udział w niej jest bezpłatny, obowiązuje rejestracja na www.made-in-wroclaw.pl. Istotną częścią wydarzenia są bezpłatne targi innowacji.

Poznaj firmy, które napędzają miasto

Dzięki wirtualnym targom Made in Wrocław (22 października), nie wychodząc z domu czy biura, będzie można poznać firmy, wynalazki i innowacje, które napędzają rozwój miasta. Za pomocą jednego kliknięcia przeniesiemy się do salonów, showroomów i pracowni firm, specjalizujących się w takich dziedzinach, jak np.

przemysł 4.0, biotechnologia czy medtech.

Bezpośredni kontakt z firmami

Połączenia ze stoiskami targowymi firm i instytucji, moderowany networking online oraz wirtualne spotkania 1:1 umożliwią uczestnikom targów bezpośrednie rozmowy z przedstawicielami wrocławskiego biznesu i ze startupami. Na odwiedzających targi czekają także konkursy z nagrodami.

Praca marzeń w IT

Zainteresowani rozwijaniem swoich umiejętności w obszarze

IT znajdą podczas Made in Wrocław coś szczególnego: będą mogli rozwiązać zadania, które postawią przed nimi wrocławskie firmy technologiczne, sprawdzić swoje umiejętności i rozpocząć nową ścieżkę kariery, a także wygrać atrakcyjne nagrody!

Biznes w czasie pandemii

Wyzwaniom, przed którymi stoi dziś biznes, poświęcona będzie trzydniowa konferencja. Będziemy rozmawiać o tym, jak radzić sobie z nimi tak, by nie tylko nie zwalniać tempa, ale i stale się rozwijać. Wśród zaproszonych gości są cenieni liderzy biznesu i naukowcy.

DARMOWA KONFERENCJA I TARGI ONLINE

MADE IN WROCŁAW

20-22.10.2020

POZNAJ WROCŁAWSKIE INNOWACJE

UCZ SIĘ OD NAJLEPSZYCH PRAKTYKÓW BIZNESU

WEŹ UDZIAŁ W KONKURSACH Z NAGRODAMI

DOLĄCZ!
ZESKANUJ KOD
I ZAREJSTRUJ SIĘ!

www.made-in-wroclaw.pl

Aktualności

NIEMAPA kontra zarazki

Niezwykła gra edukacyjna dla dzieci 6-9-letnich, a także ich rodziców dotrze do tysięcy uczniów z Wrocławia i aglomeracji wrocławskiej. Jej twórcy – Mamy Projekt (autorki), Anna Kuc (lekarzka) i Przemek Liput, wraz z Wrocławskim Centrum Rozwoju Społecznego postanowili pokazać najmłodszym wrocławianom w – jak go nazwali – ninjaprogramie, jak zyskać siłę, dobre zdrowie i skutecznie odpierać ataki wirusów i bakterii.

Gra jest podzielona na dwanaście „przystanków”, z których każdy zawiera wskazówkę, co robić, by zarazki omijały nas z daleka, czyli np. jak otwierać drzwi bez dotykania klamki, co to oznacza „ubrać się na cebulkę”, jak podzielić się z kolegą smakołykiem, by przy okazji nie „sprzedać” mu wirusa, czy dlaczego warto poświęcić garść cukierków dla słodkiej marchewki.

Na odwrotnej stronie „NIEMAPY kontra zarazki”, złożonej jak turystyczna mapa, mały człowiek znajdzie zestaw „eksperymentów”, które może samodzielnie przeprowadzić, przekonując się jednocześnie o sile niewidocznych gołym okiem roznosicieli chorób.

– Zależało nam, by trudne dla dzieci tematy opracować w formie gier i eksperymentów, po które same będą mogły sięgać. Zachęcamy najmłodszych także do zabawy podczas rutynowych czynności, jak szczotkowanie zębów wspólnie z rodzicami czy śpiewanie ulubionej piosenki w trakcie mycia rąk – wymienia zalety NIEMAPY jej współautorka Małgorzata Żmijska.



Malowidła we wrocławskim duchu

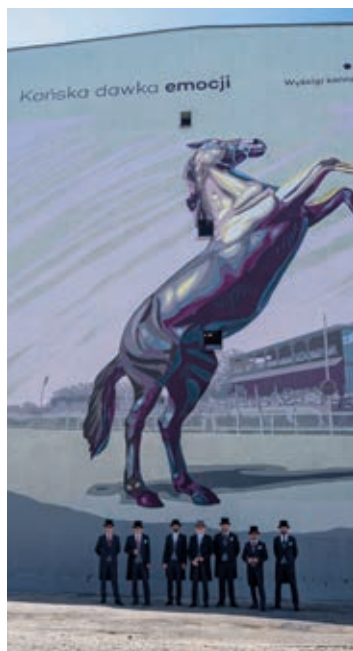
Mural równości powstał z inicjatywy pracowników ZZK, którzy obsługują mieszkańców z pobliskich lokali komunalnych

Do kolekcji wrocławskich murali dołączyły w ostatnim czasie jeszcze dwa, których wymowa dla naszego miasta jest nie do przecenienia. Pierwszy to symboliczne uznanie dla partynickiego toru wyścigów konnych. Drugi stawia tamę mowie nienawiści.

Nie ma chyba wrocławianina, którego nie zachwyciłoby piękno koni. Te wspaniałe zwierzęta można często podziwiać na Wrocławskim Torze Wyścigów Konnych – nie tylko podczas licznych gonitw i zawodów, ale także gdy np. pracują z dziećmi podczas różnych lekcji i warsztatów.

Dlatego z przyjemnością powitaliśmy w mieście jeszcze jeden koński akcent, promujący jeździectwo, zrealizowany przez WTTK Partynice – okazały mural na ścianie kamienicy przy ul. Sądowej 8a. Wykonał go w siedem dni, na powierzchni 350 m², artysta Kamil Tobiasz. Do stworzenia tego dzieła zużył blisko 100 l różnokolorowej farby.

– Wyścigi konne w Polsce obecnie są w nie najlepszej kondycji, dlatego mam nadzieję, że mural



Majestatyczna sylwetka konia ma aż 14 m wysokości

będzie propagował ten piękny i jednocześnie najtrudniejszy ze wszystkich sportów konnych –

zaznacza Jerzy Sawka, dyrektor partynickiego toru.

Drugie malowidło – na ścianie BOK-u Zarządu Zasobu Komunalnego przy ul. Gajowickiej, jest oczywiste w swojej wymowie – „Każdy inny, wszyscy równi”. Wymyślił go pracownik ZZK jako odzew na niestety zbyt częstą w naszym kraju mowę nienawiści. Mural równości – jak go nazywają – jest wyrazem niezgody na dyskryminację kogokolwiek ze względu na jakieś przekonania, sposób myślenia czy postrzeganie świata. Ponieważ nikt nie ma prawa ranić ani fizycznie, ani psychicznie innych ludzi.

Mural o powierzchni 40 m² zaprojektowała i w cztery dni wykonała Grażyna Małkiewicz, absolwentka wrocławskiej ASP.



Efekt bezmyślności w kolorze czerwonym zniknie. Pozostaje wiara, że „...ludzi dobrej woli jest więcej”

Niestety w ostatnich dniach ta symboliczna grafika stała się obiektem... nienawiści i została uszkodzona. Uważamy, że zapewne przez tych, którzy czują się lepsi od innych, choć od razu widać, że ich czyn podszyty był tchórzostwem. A to niestety nie chwalebne, bo to cechuje typowych wandalów.

Takich „bohaterów” Wrocław nie uznaje – pozostajemy miastem tolerancyjnym i otwartym!

„To miasto jest dla mnie wyjątkowe”...

...powiedział 24 września br. nowy Honorowy Obywatel Wrocławia Maciej Łągiewski podczas sesji Rady Miejskiej z okazji Święta Wrocławia, która z powodu pandemii odbyła się z trzymiesięcznym opóźnieniem i w reżimie sanitarnym. Nie pozbawiło to tego wydarzenia uroczystego charakteru.

Wcześniej tego dnia radni i władze miasta złożyli kwiaty w kaplicy Rajców Miejskich w bazylice mniejszej i wzięli udział w odsłonięciu tablicy z okazji 30. rocznicy samorządu terytorialnego w Sukiennicach. Uhonorowanie osób, które pracą na rzecz miasta wybitnie się zasłużyły, odbyło się zaś w Starym Ratuszu.

Wratislaviensi Donatus – Honorowym Obywatel Wrocławia został Maciej Łągiewski, dyrektor Muzeum Miejskiego, oddany dziełu ratowania dziedzictwa kulturowego i propagowaniu historii miasta oraz regionu dolnośląskiego.

Poetka Urszula Koziół (od roku 2009 Honorowa Obywatelka naszego miasta) odebrała tym razem od prezydenta Jacka Sutryka Złotą Odznakę „Wratislavia Grato Animo – „Wrocław z wdzięcznością”.

Wręczono też Nagrody Wrocławia. Otrzymali je prof. Alicja Chybicka, twórczyni wiodącego w Polsce ośrodka onkologii dziecięcej; Bogusław Danielewski – aktor z ponad 70-letnim stażem na wrocławskich scenach; prof. Marcin Drąg, który pracuje nad lekiem na COVID-19; prof. Piotr Szyber – za osiągnięcia w dziedzinie transplantologii; Wro-

clawskie Stowarzyszenie Fortyfikacyjne, promujące wiedzę o tutejszej architekturze militarnej.

Jest także siedmiu laureatów Nagród Prezydenta Wrocławia: Towarzystwo Miłośników Wrocławia; Andrzej Hrehorowicz, zasłużony dla sportu akademickiego; Dolnośląska Izba Rzemieślnicza; dr inż. Zbigniew Sebastian, promotor wrocławskiej i dolnośląskiej przedsiębiorczości; prof. Krzysztof Simon, ratujący ludzkie zdrowie i życie w czasie pandemii; Stowarzyszenie Non In Solo Pane Vid(v)it Homo oraz firma Techland.



Maciej Łągiewski z tytułem Honorowego Obywatela Wrocławia 2020

Partycypacja społeczna/NGO

Zakończył się pierwszy Wrocławski Panel Obywatelski

Za nami sześć spotkań i kilkadziesiąt wystąpień, w trakcie których głos zabierali eksperci oraz przedstawiciele stron panelu (m.in. organizacji pozarządowych). 3 października br. paneliści podjęli próbę wypracowania finalnych rekomendacji. Gdy oddawaliśmy do druku ten biuletyn, wyniki głosowania w panelu były jeszcze nieznane.

Do udziału w panelu wylosowana została grupa 75 mieszkańców, wyłonionych z uwzględnieniem kryteriów demograficznych, tak by w możliwie jak największym stopniu odzwierciedlała ogół wrocławian, to swoista „ława przysięgłych”, miasto w pigułce. Zasileni wiedzą ekspercką paneliści pochyliłi się następnie nad wskazaniem optymalnych dla miasta rozwiązań transportowych.

Dwie sprawy do rozstrzygnięcia

Paneliści poproszeni zostali o wypracowanie rekomendacji w dwóch obszarach. Pierwszy dylemat dotyczył miejskiej komunikacji – „Jaki środek transportu publicznego powinien połączyć centrum miasta z osiedlami: Jagodno, Maślice, Muchobór Wielki, Ołtaszyn, Psie Pole – autobus czy tramwaj?”.

Drugie pytanie odnosiło się do ograniczeń w ruchu. „Czy – dla podniesienia jakości życia i w trosce o środowisko – wprowadzić w mieście strefy o szczególnych zasadach poruszania się – na



75 mieszkańców zostało swoistą wrocławską „ławą przysięgłych”

przykład ograniczenia wjazdu pojazdów o określonym typie silników, opłaty za wjazd, strefy ruchu pieszego, rozwój strefy płatnego parkowania?”.

Setki głosów i potężna dawka wiedzy

Swoje propozycje rekomendacji zgłaszać mogli elektronicznie wszyscy mieszkańcy. Wpłynęło ich dokładnie 180. Podobnie jak inne stanowiska, stały się następnie przedmiotem debaty panelistów.

Obrady panelu obejmowały kilkanaście godzin wystąpień ekspertów, analizy, dane,

opracowania, dyskusje. Swoje stanowiska zaprezentowały strony panelu: organizacje pozarządowe, rady osiedli, grupy nieformalne (jedną ze stron była także gmina Wrocław).

Sposób na przemyślane decyzje

Rolą panelu obywatelskiego jest dogłębne przeanalizowanie danego tematu, a następnie podejmowanie świadomych i przemyślanych decyzji. To pierwsze konsultacje społeczne w tej formule, przeprowadzane we Wrocławiu, i jedne z pierwszych w Polsce. Zgodnie z zapowiedzią prezydenta miasta, rekomen-



Wszystkie strony panelu mogły zaprezentować swoje stanowisko

acje, które uzyskają poparcie co najmniej 80% panelistów, będą przez niego traktowane jako wiążące, czyli zostaną wskazane do realizacji.

www.wroclaw.pl/panel-obywatelski

Wybory do Wrocławskiej Rady Działalności Pożytku Publicznego

Znamy kandydatów organizacji pozarządowych w wyborach do Wrocławskiej Rady Działalności Pożytku Publicznego (WRDPP). Głosowanie trwa do 8 października br.

O sześć miejsc w WRDPP rywalizuje 14 reprezentantów organizacji pozarządowych. Wrocławska Rada Działalności Pożytku Publicznego ma charakter inicjatywny i doradczo-opiniujący, w zakresie dotyczącym pożytku publicznego oraz współpracy miasta z organizacjami pozarządowymi (NGO).

Dwóch spośród dziesięciu członków WRDPP wskazuje Rada Miejska Wrocławia, dwóch – prezydent miasta, natomiast sześciu wybierają w wyborach wrocławskie

organizacje pozarządowe). Obecne wybory rozstrzygną o składzie Wrocławskiej Rady na kadencję 2020–2023.

Kandydaci, zarejestrowani w wyborach, to: Wojciech Damian Dudała, Małgorzata Franczak, Iwona Frydryszak, Jadwiga Gałęcka, Katarzyna Gołęcka, Mirosława Hamera, Maria Lewandowska-

Mika, Tadeusz Mincer, Justyna Staszak, Grzegorz Tymoszyk, Joanna Warecka, Ewelina Wojciechowska, Błażej Zając, Marcela Zielińska-Chendoszko.

Do głosowania mogą przystąpić zarejestrowane wrocławskie or-

ganizacje pozarządowe lub organizacje pozarządowe, prowadzące aktywną działalność na terenie miasta. Głosowanie odbywa się za pomocą karty do głosowania, zamieszczonej do pobrania na: www.wroclaw.pl/wrdpp-wybory-2020.

Wypełnioną i podpisaną kartę należy złożyć osobiście w Wydziale Partycypacji Społecznej przy ul. Zapolskiej 4, 50-032 Wrocław, I piętro, pokój 120, w terminie do 8 października br. w godz. 7.45–15.45, lub wysłać pocztą na wskazany powyżej adres.



Komunikacja

Rusza budowa Alei Wielkiej Wyspy

Inwestycja w liczbach:

3,4 km długości

12,5 km chodników

9,5 km ścieżek rowerowych

699 m – długość mostu nad Odrą

353 m – długość mostu nad Oławą

W 2023 r. m.in. ul. Mickiewicza i Krakowska zostaną „wchłonięte” przez Aleję Wielkiej Wyspy



FOT. TOMASZ HOŁCZAK

Niedawno pisaliśmy, że jest „potrzebna jak powietrze” (nr 10 biuletynu z lipca br.), ale na temat tego, kiedy zaczną powstawać, nie było żadnych informacji. Dziś jest już wymagana zgoda na budowę trasy, która połączy Krzyżki z Biskupinem oraz z Sępólnem i ma być gotowa w 2023 r.

Jedną z największych i najbardziej wyczekiwanych przez mieszkańców inwestycji drogowych we Wrocławiu. Nowa droga pozwoli kierowcom dotrzeć od al. Armii Krajowej do ul. Mickiewicza. Generalnym wykonawcą jest Banimex Sp. z o.o. Koszt to 234 mln zł – pokryje go budżet miasta i wrocławskie MPWiK.

26 pracowych miesięcy

Właśnie trasa otrzymała ZRID, czyli zezwolenie na realizację inwestycji drogowej o natychmiastowej wykonalności.

– Dzięki temu możemy już rozpocząć przekazywanie wyko-

nawcy działek, na których będzie prowadzona inwestycja – mówi Krzysztof Świercz z Wrocławskich Inwestycji. – Gdy tylko zakończy się ten etap, ruszą prace budowlane. Na ukończenie całego przedsięwzięcia mamy 26 miesięcy, bez miesięcy zimowych. Na pewno droga ta będzie gotowa do użytku w roku 2023. Planowo inwestycja rozpoczęłaby się wcześniej, jednak plany pokrzyżowała nam pandemia.

To nie będzie obwodnica

Łączna długość Alei Wielkiej Wyspy to 3,4 km. Powstanie również 12,5 km chodników oraz 9,5 km ścieżek rowerowych.

– Na pewno droga ta nie stanie się żadną obwodnicą – twierdzi Krzysztof Świercz. – Obniżona nośność na przeprawach sprawi, że nie będą mogły poruszać się po niej duże samochody ciężarowe. Poza tym, w przeważającej części będzie miała po jednym pasie ruchu w każdą stronę.

Najbardziej skomplikowaną i czasochłonną częścią całego przedsięwzięcia będzie budowa mostu nad Odrą, którego długość wyniesie blisko 700 m. Powstanie również most nad rzeką Oławą o długości ponad 350 m. Na każdym z nich zaplanowane są chodniki i ścieżki rowerowe. Konieczna będzie także rozbudo-

wa wiaduktu nad ul. Krakowską i budowa nowych takich obiektów nad ulicami Wilczą, Międzyrzeczką i Wittiga. Przebudowane zostaną także skrzyżowania z ul. Olszewskiego, Dembowskiego i Mickiewicza.

Malownicza trasa

– Ten projekt ma długą historię – opowiada Krzysztof Świercz. – Jeszcze przed II wojną światową Niemcy planowali budowę tej przeprawy. Z pewnością ułatwi ona mieszkańcom wyjazd z Wielkiej Wyspy na południe oraz przedostanie się

z ul. Krakowskiej w okolicy ogrodu zoologicznego. To znacznie usprawni komunikację w tym rejonie miasta. Jednocześnie wrocławianie będą mieli do dyspozycji piękny ciąg pieszo-rowerowy. Na mostach powstaną specjalne wykusze, tak by można było podziwiać piękny widok na Odrę i Oławę.

Zgodnie z decyzją środowiskową – na trasie zostaną postawione ekrany, chroniące okoliczną przyrodę, a także wybudowane specjalne przejścia dla płazów.

www.wroclaw.pl/komunikacja

Sztuczna inteligencja we wrocławskich autobusach

Na ulice Wrocławia wyjadą autobusy wyposażone w inteligentne kamery, które pozwolą poprawić bezpieczeństwo na drogach oraz sprawdzą infrastrukturę miasta. To pierwsze takie rozwiązanie w Polsce.

Wrocław jest w czołówce miast, które wprowadzają rozwiązania idei SmartCity. Wspiera projekty wykorzystujące nowoczesne technologie. Tym razem w ramach projektu pilotażowego została nawiązana współpraca z firmą Karson Technology, wyłącznym dystrybutorem Mobileye w Polsce. Celem działań jest przeprowadzenie pilotażu systemu Mobileye 8 Connect.

Wrocław jako pierwsze miasto w Polsce będzie miało możliwość sprawdzenia najnowszej technologii, dzięki której możliwe będzie bardziej efektywne zarządzanie

infrastrukturą miejską, co przełoży się na poprawę bezpieczeństwa w ruchu drogowym.

Dziesięć autobusów wyposażonych w inteligentne kamery, będzie jeździło stałą trasą przez trzy miesiące.

– Testując najnowsze rozwiązania technologiczne, mamy na uwadze, że najważniejsze są rzetelne i łatwo dostępne dane, które umożliwiają podejmowanie trafnych decyzji – mówi Robert Bednarski, dyrektor Biura SmartCity i Zarządzania Projektami w UM Wrocławia.

Dzięki zamontowanym kamerom możliwa będzie identyfikacja infrastruktury drogowej, m.in.: sygnalizacji świetlnej, znaków drogowych czy choćby dziur w jezdni. System umożliwi mapowanie infrastruktury drogowej oraz dynamiczne mapowanie mobilności pieszych i rowerzystów. Rozwiązanie to pozwoli poprawić bezpieczeństwo w ruchu drogowym we Wrocławiu. Dodatkowo będzie ostrzegał kierowców autobusów przed nagłym wtargnięciem na jezdnię innych użytkowników dróg.



Takie inteligentne „oko” zbierze dane m.in. o mobilności pieszych i rowerzystów

FOT. JOANNA LEJA

Akademicki Wrocław 2020/2021

Studia hybrydowe w czasach epidemii

Wykłady w trybie online, ćwiczenia i laboratoria w mniejszych grupach, obostrzenia w akademikach i budynkach uniwersyteckich – w związku z zagrożeniem koronawirusem na uczelniach obowiązują rygorystyczne zasady bezpieczeństwa.

Większość uczelni we Wrocławiu wprowadziła nauczanie hybrydowe, czyli część zajęć odbywa się zdalnie, a część w laboratoriach, pracowniach ćwiczeniowych i salach prób. Online prowadzone będą lektoraty i seminaria oraz konsultacje.

Co uczelnie ustaliły

Na Politechnice Wrocławskiej taki rozkład zajęć zaplanowano do końca semestru zimowego, tj. do lutego. Na Uniwersytecie Przyrodniczym za pośrednictwem internetu prowadzonych będzie nawet 70% zajęć.

Rektor Politechniki zaleca, żeby część zajęć na pierwszym i ostatnim semestrze studiów I stopnia oraz na ostatnim semestrze studiów II stopnia przeprowadzać w formie tradycyjnej, z zachowaniem reżimu sanitarnego. Podobne zasady wprowadzono na Uniwersytecie Przyrodniczym. Także tam więcej zajęć stacjonarnie, w realu, mają ci żacy, którzy zaczynają lub kończą studia.

– Pandemia jest wyzwaniem do-
rażnym, ale i perspektywicznym. Teraz trzeba wszelkimi dostępnymi sposobami dbać o bezpieczeństwo pracowników, studentów i doktorantów, równocześnie pilnując poziomu kształcenia, za który wspólnie odpowiadamy – mówi prof. Jarosław Bosy, rektor Uniwersytetu Przyrodniczego. – To, co się dzieje, jest też wyzwaniem na przyszłość, bo wymusza zmiany modelu kształcenia, np. na PBL (Project Base Learning).

Na Akademii Muzycznej do połowy października zajęcia stacjonarne mają tylko studenci pierwszego roku. Rektor uczelni zalecił, żeby dziekani tak opracowali plan zajęć, by na terenie uczelni przebywało jednocześnie jak najmniej osób.

Z wykorzystaniem sieci zaliczyć będzie można także egzaminy. Uniwersytet Ekonomiczny już wiosną opracował precyzyjne zasady egzaminów w trybie online. Obejmują one m.in. konieczność wylegitymowania się, test połączenia, a w przypadku jego ze-



Uczelnie zaczynają działalność z zachowaniem reżimu sanitarnego

rwania – podejmowane będą tylko trzy próby ponownego połączenia.

Żadnych wyjazdów, żadnych „waletów”

Władze Politechniki poleciły odwołanie wszelkich konferencji, sympozjów, obozów studenckich i innych wydarzeń masowych (poza tymi online). Niewskazany jest też udział wykładowców i studentów w tego typu spotkaniach w innych ośrodkach akademickich.

Pandemia wymusza też ograniczenie życia towarzyskiego, toczącego się w akademikach. W większych domach studenckich zmniejszono liczbę mieszkańców, pokoje przekształcono w jedno- i dwuosobowe. W częściach wspólnych należy zakrywać nos i usta. Poważnie zagrożona jest tradycja „waletowania”, bo wprowadzono zakaz odwiedzin.

Na Politechnice czynne są biblioteka, stołówka, kawiarnia oraz Strefa Kultury Studenckiej, ale obowiąz-

zuje w tych miejscach ostry rygor sanitarny (maseczki, dystans społeczny, dezynfekcja rąk).

Zagrożenie koronawirusem ma wpływ nawet na funkcjonowanie popularnej Polinki – kolejki linowej nad Odrą. W wagoniku jednocześnie mogą przebywać cztery obce sobie osoby (albo do siedmiu osób żyjących wspólnie). Nie można siadać, każdy staje w rogu wagonika, a podczas przejazdu należy mieć założoną maseczkę lub przyłbicę.

Szukamy studenckich supermenów

Wrocławskie Centrum Akademickie, które w imieniu prezydenta Wrocławia prowadzi działania w zakresie współpracy samorządu z uczelniami i przedsiębiorcami, proponuje studentom nie tylko stypendia, ale także aktywny udział w tworzeniu miasta.

WCA prowadzi prezydencki program stypendialny, w ramach którego studenci, począwszy od pierwszego roku studiów, przez magisterium, aż po studia w szkole doktorskiej mogą ubiegać się o stypendia, dofinansowania i nagrody (szczegóły – patrz adresy poniżej).

– Zależy nam na tym, aby studentów wspierać nie tylko w zakresie finansowym, ale by zachęcać ich także we włączanie się w sprawy miasta – mówi Tomasz Janoś, dyrektor Wrocławskiego Centrum Akademickiego. – Dlatego urucha-

miamy w tym roku nowy format współpracy miasta i środowisk studenckich: Wrocławskie Akademickie Zespoły Zadaniowe (WAZZA).

Niedługo przed wiosenną kwarantanną WCA uruchomiło konkurs dla interdyscyplinarnych zespołów studenckich, które miały zaproponować prezydentowi Wrocławia pomysł na atrakcyjne przekształcenie obyczaju wieszania kłódek na moście Tumskim. Po remoncie nie wolno ich już tam zostawiać. Miasto zamiast zakazu chce zainicjować nową zabawę miejską, która być

może przekształcić się kiedyś nawet w atrakcję turystyczną.

– Szukamy takich studenckich bohaterów, którzy włożą swoje serce i kreatywność w to, by z ich młodzieńczej pracy coś zostało w tym mieście na stałe – mówi Tomasz Janoś. – Akcją w sprawie kłódek przerwana przez pandemię chcemy uruchomić ponownie w nowym roku akademickim. Za wdrożone rozwiązanie zwyciężski zespół projektowy dostanie atrakcyjną nagrodę finansową.

W lutym tego roku prezydent Wrocławia uruchomił także Fundusz Aktywności Studenckiej (FAST), który realizowany jest przez WCA. W jego ramach koła studenckie mogą zabiegać o dofinansowanie swoich projektów. W dwóch tego-



Laureaci miejskiego konkursu Wrocławska Magnolia

rocznych edycji programu dofinansowanie otrzymało blisko 60 kół i organizacji studenckich w łącznej kwocie ponad 280 tys. zł.

Szczegóły nt. stypendiów, projektów oraz wniosków:



www.wca.wroc.pl oraz Facebooku:
www.facebook.com/WroclawskieCentrumAkademickie



FOT. WROCLAW.PL

Centrum Ukraińskiej Kultury i Rozwoju

Ruska 46a

We Wrocławiu żyją przedstawiciele ponad 120 narodowości. Dużą grupę stanowią przybysze z wschodniej granicy. CUKR – mimo nazwy, organizuje wydarzenia: szkolenia, spotkania, imprezy kulturalne i okolicznościowe, nie tylko dla Ukraińców. To miejsce powołane z intencją wsparcia i integracji osób różnych narodowości, mieszkających w stolicy Dolnego Śląska.



FOT. T.HOŁOD

Pasaż Niepolda

Ruska 41

Żelazny punkt na weekendowej trasie tych, co lubią potańczyć do rana. Oprócz kultowej Bezenności, do wyboru są mniejsze lub większe imprezownie. W pobliżu jest sporo miejsc, w których parkiety rozgrzewają się podczas wrocławskich sobotnich nocy. Zajrzyjcie do Szajby, Nietoty, Schodów Donikąd lub Salvadora.



Wrocławskie Centrum Akademickie

Rynek 13

Miejska instytucja pośrednicząca w relacjach między środowiskiem uniwersyteckim a miastem, biznesem, szkołami. WCA pilotuje wiele inicjatyw, mających na celu promocję osiągnięć wrocławskich uczonych. Koordynuje szereg programów stypendialnych dla studentów (m.in. FAST, Wrocławska Magnolia, stypendia dla studentów wyjeżdżających za granicę) oraz dla pracowników naukowych (MOZART).

Akademie mapa Wrocławia



FOT. KNH

Kino Nowe Horyzonty

Kazimierza Wielkiego 19a/21

To miejsce cyklicznych wydarzeń filmowych: festiwali (m.in. Nowe Horyzonty, American Film Festival), przeglądów i prezentacji. Nie ustępuje mu w jakości oferowanego repertuaru Dolnośląskie Centrum Filmowe, wśród propozycji kina przy ul. Piłsudskiego są filmy autorskie, eksperymentalne, retrospektywy, spotkania z artystami.



FOT. WROCLAW.PL

Narodowe Forum Muzyki

pl. Wolności 7

Ważne miejsce na koncertowej mapie Wrocławia. To siedziba orkiestry Filharmonii Wrocławskiej, ale w kalendarzu NFM są również wydarzenia z gatunku pop i rock, a na scenie w gmachu przy pl. Wolności grywali Artur Rojek, Jimek, Dawid Podsiadło i wielu innych artystów. Jeśli szukacie dobrych pomysłów na udany wieczór, to obserwujecie także zapowiedzi koncertów w Starym Klasztorze, Hali Stulecia, Vertigo czy w Nietocie.



FOT. A.LEJDA

Teatr Muzyczny Capitol

Piłsudskiego 67

Wrocławski Capitol od lat należy do najważniejszych teatrów muzycznych w Polsce. W jego repertuarze są ambitne, oryginalne widowiska, doceniane przez krytyków i widzów, m.in. „Błaszany bębenek”, „Lazarus”, „Mistrz i Małgorzata”, „Mock. Czarna burleska”. A wśród realizatorów wybitni reżyserzy, muzycy, aktorzy: Klata, Kościelniak, Moździerz, Glińska, Duda-Gracz, Dziubek, Imiela.



FOT. T.HOŁOD

Estakada kolejowa

Bogusławskiego

Wrocławskie zagłębienie przytulnych knajpek, barów, restauracji, pizzerii, których dziesiątki ulokowały się pod estakadą. Kameralne lokale doskonale nadają się na spotkanie we dwoje, nasadówkę z przyjaciółmi przy piwie albo urodzinowe party. Dobry klimat, szeroki wybór trunków i dań, świetna muzyka gwarantują udany wieczór.



emicka roctawia



Baza zespołu PWR Racing Team

Sopocka 14

Studencki zespół konstruktorów bolidów wyścigowych od lat przywozi medale z najważniejszych zawodów w Europie i USA. Na uczelniach Wrocławia działa kilkaset zespołów naukowych i studenckich kół naukowych. To nie tylko sposób na ciekawe spędzenie czasu, ale i doskonałe przygotowanie do pracy zawodowej.



Park Szczytnicki i okolice

Idealne miejsce na pierwszą studencką randkę (i kilka kolejnych). Ponad sto hektarów zieleni, urokliwych alejek, zaułków z ławeczkami, rozległych pól. A poza tym kilka ciekawych miejsc do zobaczenia, sfotografowania i wrzucenia na Insta: Ogród Japoński, zabytkowy drewniany kościółek oraz Pergola. We Wrocławiu jest prawie 50 parków, w sumie zajmują one ponad 600 hektarów.



Wyspa Słodowa

Wrocławski „Central Park”: tak przed kilkoma laty studenci nazywali Wyspę Słodową. Za dnia to urokliwe miejsce spacerów i leniwego wypoczynku ze zjawiskową panoramą Odry i gmach głównego Uniwersytetu. Za to od wieczora do rana to gwarna plenerowa imprezownia z dominacją studentów w roli rezydentów.



Rondo Reagana

Przystanek docelowy lub miejsce przesiadkowe dla tysięcy wrocławskich studentów. W pobliżu znajdują się kampusy aż czterech dużych uczelni.

We Wrocławiu w okolicy każdej uczelni można dotrzeć, korzystając z komunikacji miejskiej. Dla osób regularnie kursujących tramwajami i autobusami optymalnym rozwiązaniem jest Wrocławska Karta Miejska URBAN CARD, która umożliwia wykupienie biletu okresowego (na miesiąc lub dłużej). Więcej informacji na: www.urbancard.pl.

Bulwar Kuczyńskiego

Wybrzeże Wyspiańskiego 14

Miejscówka nad Odry z nastrojowym widokiem na starą wieżę ciśnień. Drewniane pomosty, boiska do siatkówki plażowej, duża plaża sprawiają, że bulwar sprawdza się jako miejsce do nastrojowego spotkania we dwoje albo aktywnego wypoczynku w grupie przyjaciół. To tak-

że doskonale wyposażona baza ekip wioślarskich Politechniki Wrocławskiej.

Na wielu wrocławskich uczelniach działają dziesiątki sekcji sportowych, w których czas wolny spędzają amatorzy aktywności fizycznej.



Lista uczelni publicznych

- 1 Uniwersytet Wrocławski
pl. Uniwersytecki 1
- 2 Politechnika Wrocławska
Wybrzeże Wyspiańskiego 27
- 3 Uniwersytet Przyrodniczy,
ul. Norwida 25
- 4 Uniwersytet Medyczny
Wybrzeże Pasteura 1
- 5 Uniwersytet Ekonomiczny
ul. Komandorska 118/120
- 6 Akademia Muzyczna
pl. Jana Pawła II 2
- 7 Akademia Sztuk Teatralnych,
ul. Braniborska 59
- 8 Akademia Sztuk Plastycznych,
pl. Polski 3/4
- 9 Papieski Wydział Teologiczny,
ul. Katedralna 9
- 10 Akademia Wychowania Fizycznego,
ul. Paderewskiego 35
- 11 Akademia Wojsk Lądowych,
ul. Czajkowskiego 109

Lista uczelni niepublicznych

- Wyższa Szkoła Bankowa
ul. Fabryczna 29-31
- Uniwersytet SWPS
ul. Ostrowskiego 30B
- Ewangelikalna Wyższa Szkoła Teologiczna
ul. św. Jadwigi 12
- Dolnośląska Szkoła Wyższa,
ul. Wagonowa 9
- Międzynarodowa Wyższa Szkoła Logistyki i Transportu,
ul. Sołtysowicka 19B
- Szkoła Wyższa Rzemiosł Artystycznych i Zarządzania,
pl. św. Macieja 21
- Wyższa Szkoła Handlowa
ul. Ostrowskiego 22
- Wyższa Szkoła Humanistyczna,
ul. Robotnicza 70B
- Wyższa Szkoła Zarządzania i Informatyki Copernicus,
ul. Inowrocławska 56
- Wyższa Szkoła Prawa
ul. św. Jadwigi 12
- Wyższa Szkoła Zarządzania Edukacja,
ul. Krakowska 56-62
- Wyższa Szkoła Zarządzania i Coachingu,
al. Śląska 1
- Wyższa Szkoła Informatyki Stosowanej „Horyzont”,
ul. Lutra 4

Akademicki Wrocław 2020/2021

Nowi rektorzy wrocławskich uczelni

Sześć wrocławskich szkół wyższych od 1 września ma nowych rektorów. Oto ich sylwetki i zapowiedzi planów na czteroletnią kadencję.

Prof. Arkadiusz Wójs
Politechnika Wrocławska

Ma 49 lat i jest najmłodszym rektorem w historii uczelni. Kieruje Katedrą Fizyki Teoretycznej, a przez ostatnie cztery lata był dziekanem Wydziału Podstawowych Problemów Techniki.

Podczas debaty wyborczej zapowiadał przywrócenie „kolegialności i demokracji” na uczelni.



Prof. Arkadiusz Wójs

– Zadbajmy o wolność akademicką, która jest podstawą wszelkiej twórczości, zwłaszcza naukowej. Odbudowanie rangi uczelni i naprawa wewnętrznych relacji to jest skok w kilku obszarach, ale jest to zadanie realne – mówił m.in. prof. Wójs.

Już po wyborach rektorskich w jednym z wywiadów prof. Wójs wyznał: – Cięży na nas ogromna odpowiedzialność przed społeczeństwem, żeby ludzie, którzy przychodzą do nas na studia, mogli robić kariery zawodowe. Nie tylko w lokalnej skali, ale w świecie, który jest coraz bardziej otwarty.

Prof. Przemysław Wiszewski
Uniwersytet Wrocławski

Rocznik 1974, jest historykiem. Ma w dorobku kadencję na stanowisku dziekana Wydziału Nauk Historycznych i Pedagogicznych. Jest głównym autorem strategii rozwoju uczelni, dzięki której UWrocław uzyskał status uniwersytetu badawczego, jednego z dziesięciu w Polsce.

– Uniwersytet ma nie tylko piękną przeszłość, ale przede wszystkim jako wspólnota jest pełen energii, siły i możliwości, świadomy swej przyszłości – ocenił prof. Wiszewski w programie wyborczym. – Miejsce wśród 10 laureatów konkursu na uczelnie badawcze wskazuje, że celem tej współpracy musi być prowadzenie najwyższej, światowej jakości badań.

Ale jednocześnie powołaniem Uniwersytetu jest przekazywanie związanych z tym doświadczeń – nie tylko wiedzy! – naszym studentom doktorantom, członkom



Prof. Przemysław Wiszewski

tej samej wspólnoty. Uniwersytet musi być centrum innowacji technologicznych i społecznych,

elastycznie reagując na zapotrzebowanie otoczenia.

Prof. Jarosław Bosy
Uniwersytet Przyrodniczy

Nowy rektor Uniwersytetu Przyrodniczego jest specjalistą z zakresu geodezji satelitarnej. Przez ostatnie cztery lata był prorektorem uczelni ds. nauki i współpracy z zagranicą.



Prof. Jarosław Bosy

Prof. Bosy zapowiada kontynuację strategii rozwoju Uniwersytetu Przyrodniczego jako uczelni badawczej, otwartej na świat i pozbawionej kompleksów, jeśli chodzi o poziom badań w porównaniu z uczelniami zagranicznymi.

– Ważne, aby dydaktyka nadążała za tym, co robimy w badaniach – mówił nowy rektor Uniwersytetu Przyrodniczego w jednym z wywiadów.

Prof. Piotr Ponikowski
Uniwersytet Medyczny

Prof. Piotr Ponikowski jest kardiologiem, jest obecny w świat-

owych rankingach najczęściej cytowanych naukowców. Od roku 2016 był prorektorem uczelni ds. naukowych, a od września 2019 r.



Prof. Piotr Ponikowski

pełnił obowiązki rektora. W wyborach rektorskich jednomyślnie wskazali go wszyscy elektorzy.

– Moim marzeniem i celem jest stworzenie uniwersytetu nowoczesnego. Rozpoznawalnego w kraju i za granicą, atrakcyjnego, prestiżowego jako miejsce pracy oraz atrakcyjnego jako miejsce do studiowania – mówił prof. Piotr Ponikowski. – Chciałbym także, aby szpital uniwersytecki był liderem w zakresie działalności klinicznej w naszym regionie.

Prof. Wojciech Pukocz
Akademia Sztuk Pięknych

Nowym rektorem Akademii Sztuk Pięknych jest prof. Wojciech Pukocz, artysta malarz, przez dwie kadencje pełniący funkcję dziekana Wydziału Malarstwa i Rzeźby.



Prof. Wojciech Pukocz

– Chciałbym zmienić uczelnię w taki sposób, aby z jednej strony odpowiadała na potrzeby współczesności, a z drugiej stała na straży ukonstytuowanych tradycją wartości i wysokich umiejęt-

ności warsztatowych. Zachowanie tej relacji we właściwych proporcjach zapewni harmonijny rozwój, którego jestem zwolennikiem – zapowiada prof. Wojciech Pukocz. – Integrowanie środowiska, relacje oparte na poszanowaniu inności, choć wydają się tożsame ze środowiskiem artystycznym, domagają się nieustannego przywoływania i stosowania w codziennej praktyce akademickiej.

Prof. Krystian Kiełb
Akademia Muzyczna

Po czteroletniej przerwie do gabinetu rektora Akademii Muzycznej wrócił prof. Krystian Kiełb. Wybitny kompozytor kierował już uczelnią w latach 2008–2016.

Jego obie poprzednie kadencje są uważane za wyjątkowo udane w historii wrocławskiej uczelni muzycznej. Powstała wówczas



Prof. Krystian Kiełb

nowa część kampusu uczelni od strony ul. Zelwerowicza wraz z salą koncertową, studiami nagrań, salami dydaktycznymi, kompleksem sal do pracy własnej studentów. Uczelnia pozyskała nowy obiekt (kamienica przy Podwalu 13), łączący obiekty historyczne (od strony placu Jana Pawła II) z nową częścią kampusu (od strony ul. Zelwerowicza). Wzrosła liczba studentów.

Po raz pierwszy w historii, w przeprowadzonej parametryzacji wszystkie wydziały uczelni uzyskały najwyższą wówczas kategorię naukową „A”, zaś wrocławska Akademia Muzyczna była wówczas jedyną uczelnią artystyczną w Polsce, która wprowadziła wszystkie wydziały do tej kategorii.

Reelekcja

Na drugą kadencję wybrani zostali dotychczasowi rektorzy – Uniwersytetu Ekonomicznego **prof. Andrzej Kaleta** oraz Akademii Wychowania Fizycznego **prof. Andrzej Rokita**.

Wrocławską filię Akademii Sztuk Teatralnych nadal będzie

kierowała **prof. Elżbieta Czapliska-Mrozek**, formalnie prorektor AST w Krakowie.

Rektora – komendanta Akademii Wojsk Lądowych wskazuje Ministerstwo Obrony Narodowej – uczelnią zarządza **gen. bryg. Dariusz Skorupka**.

Natomiast rektora Papieskiego Wydziału Teologicznego nominuje Wielki Kanclerz, metropolita wrocławski. Na czele PWT stoi **ks. prof. Włodzimierz Wołyniec**.

Dla mieszkańca

Segregujemy śmieci – nie przegap tych dat

Od września br. inaczej płacimy za gospodarowanie odpadami komunalnymi, które należy także odpowiednio segregować. Na początku wyzwaniem może okazać się jednak zapamiętanie ważnych dat.

Do 10 października wielu właścicieli nieruchomości musi złożyć w tej sprawie nowe deklaracje. W połowie tegoż miesiąca zaś mijają też pierwszy termin płatności wg zmienionych stawek.

Przypomnijmy, nowe wysokości opłat za gospodarowanie odpadami wynikają z nowelizacji ustawy o utrzymaniu porządku i czystości w gminach, dotyczącej wszystkich samorządów w Pol-

sce. Jest w niej zapisane m.in., że właściciele nieruchomości mają obowiązek dzielenia odpadów na: zmieszane; papier; tworzywa sztuczne, metale i odpady opakowaniowe wielomateriałowe; szkło; bioodpady. Jeśli tego nie zrobią, muszą się liczyć z karami.

Wysokość nowych stawek znajdziesz na:



FOT. TOMASZ HOŁDÓ

Ważne terminy

do 10 października:

- złożenie nowej deklaracji przez właścicieli nieruchomości zamieszkałych jednorodzinnych, którzy zamierzają kompostować bioodpady w przydomowych kompostownikach
- złożenie pisemnej zgody przez właścicieli nieruchomości niezamieszkałych na przystąpienie do systemu gospodarowania odpadami komunalnymi wraz z nową deklaracją. W przeciwnym przypadku gmina zaprzestanie odbierania odpadów komunalnych z ich nieruchomości

- złożenie nowych deklaracji przez właścicieli nieruchomości „mieszanych”, którzy pozostają obowiązkowo objęci gminnym systemem gospodarowania odpadami komunalnymi

do 15 października:

- upływa pierwszy termin płatności według nowych stawek dla właścicieli nieruchomości zamieszkałych, którzy przed wejściem w życie nowych uchwał zadeklarowali segregację odpadów. Otrzymają oni zawiadomienie o zmienionej wysokości opłaty i nie mają obowiązku składania nowych deklaracji

Ważne telefony

Dla nieruchomości na osiedlach: Biskupin – Sępolno – Dąbie – Bartoszewice, Nadodrże, Ołbin, Plac Grunwaldzki, Przedmieście Świdnickie, Stare Miasto, Szczepin, Zacisze – Zalesie – Szczytniki

• 71/ 777 85 62
• 71/ 777 85 60

Dla nieruchomości na osiedlach: Bieńkowice, Borek, Brochów, Gaj, Huby, Jagodno, Klecina, Księżę, Krzyki, Partynice, Ołtaszyn,

Powstańców Śląskich, Przedmieście Oławskie, Tarnogaj

• 71/ 777 85 58
• 71/ 777 85 59

Dla nieruchomości na osiedlach: Gajowice, Gądów – Popowice Południe, Grabiszyn, Jerzmanowo – Jarnołów – Starachowice – Osiniec, Kuźniki, Leśnica, Maślice, Muchobór Mały, Muchobór Wielki, Nowy Dwór, Oporów, Pilczyce – Kozanów – Popowice Północ, Prace Odrzańskie, Żerniki

• 71/ 777 85 69
• 71/ 777 85 60
• 71/ 777 85 56

Dla nieruchomości na osiedlach: Karłowice – Różanka, Kleczków, Kowale, Lipa Piotrowska, Osobowice – Rędzin, Pawłowice, Polanowice – Poświętne – Ligota, Psie Pole – Zawidawie, Sołtysovice, Swojczyce – Strachocin – Wojnów, Świniary, Widawa

• 71/ 777 85 57
• 71/ 777 85 58
• 71/ 777 85 65

Znajdą się rady na różne odpady

Często chcemy poprawnie i zgodnie z zaleceniami segregować odpady, ale dopadają nas wątpliwości, w którym kontenerze śmieci potem umieścić. Albo czy także w domu trzymać kosze na różne odpadki. Kilku porad udzielił nam więc Bartosz Małysa, prezes spółki Ekosystem.



Bartosz Małysa: Żadnych odpadów przed ich wyrzuceniem nie należy myć

Czy i jakie pojemniki na śmieci warto kupić do własnego domu?

– Nie zawsze musimy mieć w domu kosze na każdy rodzaj odpadów. Dobrym rozwiązaniem dla osób, które nie mają miejsca na wszystkie kosze lub po prostu nie chcą ich mieć w domu, jest zbieranie do jednego worka/

torby „suchych” odpadów, np. szkła, plastikowych butelek, papieru, i dopiero segregowanie ich przy wyrzucaniu do pojemników na szkło, papier czy plastik. Dzięki temu dużo mniej wyrzucimy też worków na śmieci, które zazwyczaj traktujemy jako jednorazowe. Warto też się za-

stanowić nad wielkością koszy. Można mieć mniejsze i po prostu częściej je opróżniać. Dobrze jest zróżnicować ich wielkość i konieczność posiadania od ilości i rodzaju tworzonych śmieci. Jeśli wytwarzamy mało szkła, to pojemnik na nie może okazać się niepotrzebny.

Sporo miejsca w koszu zajmują plastikowe butelki. Czy wyrzucając je, powinniśmy zdejmować nakrętki, nawet jeśli są plastikowe?

– Każdy rodzaj opakowania, który można zgnieć, należy zgnieść. Dotyczy to zarówno plastikowych opakowań, jak i papierowych/tekturowych czy też puszek. W przypadku butelek plastikowych powinno się odkręcić nakrętki, zgnieść butelki i na dobrze zgniecione butelki z powrotem umieścić nakrętki. Pamiętajmy jednak, że nakrętki to cenny surowiec, zachęcam

więc, by zbierać je i przekazywać na szczytny cel, np. na rzecz Wrocławskiego Hospicjum dla Dzieci.

Czy papier i karton powinniśmy zbierać w worku, a może składać je w pudełku i tak to wyrzucać?

– Tego rodzaju odpady najlepiej wyrzucać do niebieskiego pojemnika bez worka. Można je zbierać w kartonie. Wyrzucane kartony zawsze warto zgnieść, inaczej zajmą dużo miejsca w pojemniku.

A co z bardzo zabrudzonym papierem?

– Brudny, tłusty lub mokry papier wrzucamy do pojemnika na odpady zmieszane.

Czy przed wyrzuceniem trzeba płukać plastikowe i szklane opakowania, np. po jogurtach czy sosach?

Żadnych odpadów przed ich wyrzuceniem nie należy myć. Opakowania powinno się jednak dokładnie opróżnić z zawartości.

Etykiety/nalepki – czy usuwać je z butelek i słoików?

– Nie jest to konieczne. W przypadku papieru i tektury pamiętajmy o usunięciu elementów plastikowych, naklejek – o ile jest to możliwe.

Gdzie powinny trafić potłuczone talerze i kubki? Do pojemnika na szkło?

– Do pojemnika na szkło wyrzucać należy tylko szkło opakowaniowe, spożywcze oraz kosmetyczne. Inne przedmioty, które można zbić, np. talerze, lusterka, szyby – wrzucamy do pojemnika na odpady zmieszane.

www.ekosystem.wroc.pl

Nasze osiedle

GAJOWICE

Kolejny etap rewitalizacji popularnej górki Pafawagu

Trwa trzeci etap zagospodarowania Wzgórza Gajowickiego – terenu położonego między ul. Hallera i Kruczą, potocznie zwanego górką Pafawagu. Podczas tych prac m.in. przebudowana zostanie ścieżka pieszo-rowerowa, powstanie plac do ćwiczeń oraz oświetlenie.

Rewitalizacja Wzgórza Gajowickiego – to część programu „Górka PaFaWag etap 3”, projektu, który uzyskał aprobatę we Wrocławskim Budżecie Obywatelskim w 2018 r. Koszt inwestycji, która zakończyć się ma jeszcze tej jesieni, to niespełna 250 tys. zł.

Granitowa nawierzchnia

Kolejne prace przy wrocławskim Wzgórzu Gajowickim ruszyły we wrześniu. Teraz skupią się przede wszystkim na przebudowie tamtejszej ścieżki pieszo-rowerowej, która ma swój początek u podnóża wzgórza i biegnie dalej, wzdłuż nasypu kolejowego, w kierunku północnym, aż do ul. Kruczej.

– Nowa nawierzchnia ścieżki wykonana zostanie z kruszywa granitowego w kolorze jasnoszarym. Wzdłuż niej stanie

nowe oświetlenie, co z pewnością zwiększy poczucie bezpieczeństwa mieszkańców, także podczas jesienno-zimowych spacerów – mówi Marek Szempliński z Zarządu Zieleni Miejskiej we Wrocławiu.

Śniadanie na trawie

Będzie też więcej zieleni, co zauważymy już przyszłą wiosną, ponieważ na Wzgórzu Gajowickim pojawiają się nowe trawniki. Powstanie też dodatkowy plac pod plenerową siłownię.

– Będzie to plac do ćwiczeń typu street workout. Znajdą się na nim: drabinki, drążki i sportowe ławeczki. Korzystać z nich będą mogli zarówno amatorzy, jak i osoby, które regularnie ćwiczą na tego typu siłowniach – wyjaśnia Marek Szempliński.



Efektom dwóch pierwszych etapów prac są m.in. nowe lampy, ławeczki, schody, kosze na śmieci i siłownia

FOT. TOMASZ HOŁOD

OŁBIN

„Wymarzony plac zabaw” się sprawdza

Jednym z zadań zrealizowanych z Wrocławskiego Budżetu Obywatelskiego 2018 była budowa placu zabaw przy SP nr 107. Minęło kilka miesięcy od jego inauguracji i wydaje się, że był to pomysł trafiony.

Wnioskujący nazwali swój projekt „wymarzonym placem zabaw i rekreacji”, przekonując, że był niezbędny.

– Takie miejsce było tutaj bardzo potrzebne. Dzieciaki mają się gdzie pobawić na świeżym powietrzu, a nie tylko siedzieć przy komputerze czy telefonie. Dla mnie to dodatkowo dobre, bo możemy sobie poplotkować z sąsiadkami z innych bloków – mówi z uśmiechem pani Anna, mieszkanka jednej z kamienic przy ul. Prusa, mama Antosia i Karolinki. – Dobrze też, że jest kawałek dalej

taka osiedlowa siłownia. Jeśli ktoś ma ochotę, może poćwiczyć, choć szczerze mówiąc ja nie widziałam jeszcze, żeby ktoś ze sprzętów korzystał – dodaje.

Plac zabaw został oddany już w minionym roku szkolnym i zwłaszcza w wakacje cieszył się dużym zainteresowaniem.

– Jest bardzo fajne, a najbardziej podobają mi się zjeżdżalnie – mówi Tomek, który do szkoły pójdzie w przyszłym roku. – A ja wolę kolorowe drabinki – przeliczył kolegę Rafała.



Na drabinkach czy na zjeżdżalni – dzieciom ogólnie się podoba i chciałyby coraz więcej takich placów zabaw

FOT. TOMASZ HOŁOD



7 października – ogłoszony Światowym Dniem Metropolii – ma podkreślić znaczenie obsza-

row metropolitalnych we współczesnym świecie oraz promować współpracę na rzecz zrównowa-

żonego i zintegrowanego rozwoju terytorialnego.

W Polsce istnieje dziś tylko jeden, utworzony ustawowo, obszar metropolitalny – Górnośląsko-Zagłębiowska Metropolia, która skupia 41 miast i gmin z województwa śląskiego. Jednak od ubiegłego roku prezydent Wrocławia Jacek Sutryk zaprasza do współpracy miasta, gminy i powiaty, znajdujące się na obszarze dawnego województwa wrocławskiego. Powstający Wro-

cławski Obszar Metropolitalny (WrOM) nie ma jeszcze formalnych struktur, ale już działa, bazując na współpracy w zakresie dobrowolnych porozumień samorządów.

Według danych GUS i raportów za 2019 r. we WrOM mieszka ponad milion mieszkańców. Obejmuje on powierzchnię prawie 12 tys. km², a średnie zaludnienie wynosi ok. 185 os./km². Rozwój społeczno-gospodarczy i wzrost mobilności spowodowały in-

tensywne przemieszczanie się mieszkańców. Generuje to wiele wyzwań w obszarach transportu, edukacji czy ochrony środowiska. Poradzenie sobie z tymi kwestiami wymaga zintegrowanego podejścia, bo skala wyzwań przerasta możliwości pojedynczego samorządu.

Dlatego współpraca już trwa, działania prowadzone są w grupach tematycznych, a szczególnie traktowane są kwestie transportu.

My – Wrocławianie

Dziewczyny do dzieła! – zachęcają Polanki

Warsztaty inspiracyjne ze znanymi wrocławiankami, spotkanie z trenerką wzmacniające pewność siebie i zajęcia edukacyjne, wspierające młode dziewczyny w drodze do stawania się lokalnymi liderkami – to część projektu „Pole do działania”, wymyślonego przez grupę nieformalną Polanki.

Spotkania i warsztaty są adresowane przede wszystkim do nastolatek z Psiego Pola, w wieku od 15 do 20 lat. Mają nauczyć je przejmowania inicjatywy i podejmowania działań na rzecz lokalnej społeczności.

Formalna edukacja to za mało

Autorki projektu, Beata Janus i Dagmara Magryta, obecnie już studentki, są na początku swojej drogi zawodowej. Same kiedyś mierzyły się z trudnościami wejścia do świata NGO. Zauważyły, że edukacja formalna jest niewystarczająca do takiej aktywności. Dlatego wpadły na pomysł, żeby zacząć wdrażać inne dziewczyny do społecznikowskiego dzieła, bo zauważyły, że chętnych, ale i cokolwiek nieśmiały nie brakuje.

– Takiej działalności trzeba się nauczyć, wiemy to z własnego doświadczenia – twierdzi Beata. – Na początku problemów jest wiele: brak wiary we własne możliwości, strach przed opinią otoczenia. Niełatwo pokonać te trudności w pojedynkę, ale przy wsparciu życzliwych, doświadczonych osób to proste. Dlatego chcemy dać dziewczynom z Psiego Pola możliwość spotkania z przedstawicielkami lokalnych organizacji społecznych, by mogły się wzajemnie zainspirować. Spotkania uzupełniamy warsztatami, pozwalającymi kształcić się w obszarach, których



Kreatywne Polanki z Psiego Pola, czyli Beata Janus, Dagmara Magryta, Kalina Doluk i Lena Bielska

znajomość jest potrzebna współczesnym liderkom, a są to zarządzanie projektami, organizacja wydarzeń, social media – wylicza Polanka.



Na 100-lecie nadania kobietom praw wyborczych Polanki opracowują specjalną grę planszową

Współczesność, jak historia, jest kobietą

Polanki zaaranżowały m.in. trening asertywności i wspólną lekturę tekstów feministycznych. To okazja do przywołania

również zapomnianych historii kobiet, m.in. starożytnych Greczynek, dworzanek i księżniczek czy nawet wiedźm.

Na łamach Wikipedii wspólnie kursantki i ich nauczycielki zamieszczają kilkanaście artykułów, dotyczących sławnych wrocławianek. Stworzą też grę planszową, którą podzielą się na koniec warsztatów.

Pierwsza myśl najlepsza. Warsztaty trwają

– Mieszkam na Psim Polu i zawsze interesowało mnie to, co się tutaj dzieje. Dlatego postanowiłam wziąć udział w tych warsztatach – opowiada Kalina Doluk, uczestniczka projektu „Pole do działania”. – Okazało się, że to był bardzo dobry pomysł. Spotkałam bardzo inspirujące kobiety, od których można naprawdę dużo się nauczyć, a ich warsztaty były bardzo angażujące. Gdy skończyły się jedne, już nie mogłam doczekać się drugich. Jestem pewna, że wiedza, którą zdobyłam, przyda mi się i na studiach, i w przyszłej pracy – ma nadzieję Kalina.

Teraz zajęcia z Polankami odbywają się w każdą sobotę do

24 października włącznie. Zorganizowane są m.in. w Starej Piekarni, siedzibie Rady Osiedla Psie Pole-Zawidawie, a także w Centrum Bibliotecznokulturalnym „Fama”.



„Pole do działania” – warsztaty

– Liczymy na to, że ten projekt przyczyni się do nawiązania wartościowych, międzypokoleniowych relacji pomiędzy obecnymi i przyszłymi liderkami życia społecznego w dzielnicy – mówi Agnieszka Wywrot ze Strefy Kultury Wrocław. – Z pewnością doda też uczestniczkom wiary we własne możliwości, a w przyszłości zaowocuje ekscytującymi inicjatywami lokalnymi.

Gmina Długołęka: Malownicza jesień w Szczodrem

Czy wiecie, że gdy w 1963 r. we Wrocławiu wybuchła epidemia ospy, w oddalonym o kilkanaście kilometrów Szczodrem było izolatorium dla chorych? Dziś – w czasach nowej pandemii – odizolować się od wielkomiejskości choć na trochę można tam np. z wędką w ręce.

Do Szczodrego można się dostać na kilka sposobów. Póki pogoda sprzyja, polecać będziemy rower i wyprawę na nim wzdłuż łatwego, spacerowego żółtego szlaku, zaczynającego się na wrocławskim Zakrzowie z finałem w Borowej. To jakieś 25 km, które można przebyć ok. trzech godzin, zaliczając po drodze właśnie Szczodre i Długołękę.

Samochodem drogą krajową 98 w kierunku Oleśnicy, zjeżdżając

z Długołęki w ul. Parkową, dotrzemy zaś na miejsce w 25 minut. Pociągiem z Dworca Głównego (przez Mikołajów i Nadodrże) dojedziemy do Szczodrego w zbliżonym czasie. Podróż podmiejskim autobusem 904 spod Galerii Dominikańskiej, w kierunku Łoziny do Szczodrego – Stawy, potrwa zaś do 40 minut.

Zanim dacie porwać się wędkarskiej pasji, przyjrzyjcie się pozostałościom po neogotyckim pałacu Sy-

billi i otaczającemu go parkowi, bo to miejsce wyjątkowe. W II połowie XVII w. książę Chrystian Ulryk wybudował go w stylu renesansowym jako letnią rezydencję dla swojej żony Sybilli. W okresie świetności, po przebudowie w latach 1851-1867, nazywano go Śląskim Windsorem. Imponował wielkością i wyposażeniem, był popularnym miejscem wycieczek. Znajdowała się tu słynna sala z siedmioma żyrandolami i tzw. gabinet, czyli pomieszczenie wyło-



żone lustrami. Park krajobrazowy wokół miał 250 ha i system stawów połączonych kanałami.

Dobre czasy dla pałacu skończyły się na przełomie lat 30. i 40. ubiegłego wieku. Przez kolejne dekady obiekt popadał w ruinę. Ale park

w Szczodrem jest idealnym miejscem do kontemplacji przyrody czy odpoczynku. To raj dla wędkarzy, którzy mogą się wykazać nad hojnie zarybionymi stawami. Parkowe aleje i ścieżki są często wybierane przez rowerzystów i miłośników biegów przełajowych oraz spacerów.

UA / EN

Частина занять – у дистанційному режимі. Так виглядатиме навчальний рік у вроцлавських вишах

У Вроцлавській політехніці під час зимового семестру (жовтень–лютий) навчання проводитиметься за гібридною формою. Практичні заняття у лабораторіях та майстернях, а також заняття фізкультурою відбуватимуться на території вишу, а лекції та заняття з іноземних мов — дистанційно. Інші найбільші виші Вроцлава також планують використовувати цю форму навчання.

Під планованими змінами у формі навчання підписалося двоє ректорів: проф. Цезари Мадриас і проф. Аркадіуш Вуйс, який 1 вересня почав керувати вишем.

– Розклади занять буде підготовлено так, щоб навчання (залежно від того, як розвинується санітарно-епідемічна ситуація) можна було повністю перевести у дистанційний режим.

За підготовки розкладу занять відповідають декани факультетів. Вони повинні віддати перевагу студентам перших та останніх курсів, а також аспірантам.

Гібридна форма навчання перевірена

Інші великі виші також планують ввести гібридну форму навчання. У Вроцлавському університеті лекції проводитимуться дистанційно, а практичні заняття та конфераторії відбуватимуться за допомогою Інтернету лише частково. Багатьох практичних занять (зокрема з хімії та біотехнології) не можна проводити поза спеціальними лабораторіями.

Керівництво Вроцлавського природничого університету також бере до уваги введення гібридної моделі. Остаточне рішення ще не прийняте, але

виш готовий ввести дистанційне навчання.

– Вже в березні, коли у всій Польщі було оголошено про призупинення занять в очній формі, ми перейшли на дистанційний режим, – говорить Мартина Яблоньска з прес-центру Природничого університету. – У червні традиційною очною формою навчання скористалися лише студенти цих факультетів, на яких – для отримання заліку або складення іспиту – були необхідні заняття у лабораторіях/майстернях або у клініці. Так було із студентами ветеринарії чи геодезії та картографії.



FOT. JOANNA LEJA

Менше місць у гуртожитках

Ректор Медичного університету прийняв рішення про зменшення числа місць, у гуртожитках «Близнюк» та «Ювілярка» замість двомісних та тримісних кімнат є лише однімісні та дво місні.

Такі самі обмеження у гуртожитках ввело керівництво Природничого університету. – Загалом число місць у гуртожитках зменшилося на 500, – говорить Мартина Яблоньска.

Управління відходами та їх вивіз – нові ставки та важливі терміни

Від 1 вересня 2020 р. вводяться нові ставки в управлінні комунальними відходами. Інакше нараховуватимуться оплати за управління ними.

Власники нерухомостей будуть зобов'язані розділяти побутові

відходи за п'ятьма категоріями: вологі (змішані), папір, штучні матеріали, метали та відходи (упаковки), виконані із багатьох видів матеріалів, скло, біологічні відходи.

Багатосімейна забудова

Залежно від площі нерухомості, що припадає на одного жителя,

а також виду забудови – розмір оплати становитиме:

Багатосімейна забудова (кам'яний дім, багатосімейний будинок)

- 1,20 зл. за кожен кв. метр – якщо на 1 мешканця припадає до 27 кв. метрів.
- 25,50 зл. від особи – якщо на 1 мешканця припадає більше 27 кв. метрів.

Якщо йдеться про нерухомість, на якій стоїть будинок, де знаходиться не більше 4 квартири:

- 1,30 зл. за кожен кв. метр – якщо на 1 мешканця припадає до 27 кв. метрів.
- 29,50 від особи – якщо на 1 мешканця припадає більше 27 кв. метрів.

Односімейні будинки

Односімейні будинки та будин-

ки, де є не більше 4 квартир:

- 1,30 зл. за кожен кв. метр – якщо на 1 мешканця припадає до 27 кв. метрів (зараз це 0,95 зл. за кожен кв. метр),
- 29,50 від особи – якщо на 1 мешканця припадає більше 27 кв. метрів (зараз це 22 зл.).

www.wroclaw.pl/ua/

Part of classes to be held remotely. Such will be the academic year at Wroclaw universities

At the Wroclaw University of Technology (WUT), studies will be carried out in a hybrid form in the winter semester (from October till February). Laboratories and physical education classes will be conducted at the university, but lectures and foreign language courses will be delivered in a remote form. Other biggest universities in Wroclaw also contemplate introducing this model of education.

The announcement of changes in the formula of education was signed by two rectors: Professor Cezary Madryas and Professor Arkadiusz Wójs, who started managing the university on 1st September.

'Timetables will be prepared in such a way that, depending on the sanitary-epidemiological situation, education could be easily switched to a fully remote mode,' announce the rectors.

Deans are responsible for the preparation of the curriculum. They are expected to give top priority to students of the first and last semesters of studies and doctoral students.

Proven hybrid classes

Other big universities also plan to introduce a hybrid form of classes. At the Wroclaw University of Technology, lectures will be delivered remotely, but only some exercises and seminars will be held online. A large part of laboratory classes – e.g., in chemistry or biotechnology – cannot be conducted outside specialistic laboratories.

The authorities of the Wroclaw University of Environmental and Life Sciences also consider introducing the hybrid model. The final decision has not been made yet, but the university is prepared to apply a re-



FOT. JOANNA LEJA

mote form of classes. 'We switched to remote education already in March, when classroom-based courses were officially suspended in all universities in Poland,' says Martyna Jabłońska from the press office of the University of Environmental and Life Sciences. 'Classroom-based courses were resumed in June only for students of fields

where laboratory or clinic work was required for the completion of a course or graduation. Such was the case of veterinary or geodesy and cartography studies.

Fewer places in dormitories

The rector of the Medical University decided to limit the number of places in dormitories. Now, instead

of double and triple rooms, single and double rooms are available in Bliźniak and Jubilatka dormitories. The same limitation of places in dormitories was introduced by the authorities of the University of Environmental and Life Sciences. 'Altogether, the number of places in dormitories has dropped by 500,' informs Martyna Jabłońska.

www.wroclaw.pl/en/

Wrocławskie pokolenia

Żeby nasze pociechy zdrowo się odżywiały

„Czym skorupka za młodu...” – w tym przypadku zdrowymi nawykami żywieniowymi. Jak wpajać je naszym dzieciom, skąd czerpać wiedzę na ten temat, dowiedzą się rodzice najmłodszych wrocławian w wieku 3-10 lat, którzy zdecydują się na wzięcie udziału w webinarach, przygotowanych w projekcie WCRS-u „Nasycamy zdrowiem”.

Ten projekt to odpowiedź na rosnące zainteresowanie tematyką zdrowego odżywiania, przygotowywania smacznych, pełnowartościowych posiłków, chętnie zjadanych przez dzieci.

Od webinarów...

Na początek pomysłodawcy proponują rodzicom i opiekunom dzieci dwa webinary żywieniowe, poprowadzi je psychodietetyk Małgorzata Talaga-Duma:

- 7.10, godz. 19.00–20.30 – dla rodziców dzieci w wieku 3–6 lat;
- 8.10, godz. 19.00–20.30 – dla rodziców dzieci w wieku 7–10 lat.

Tematyka będzie skupiona wokół roli, którą odgrywają zbilanso-

wane posiłki w diecie najmłodszego pokolenia. Nie zabraknie też miejsca na pomoc w problematycznych kwestiach, z którymi często stykają się rodzice. Prowadząca opowie, jak można wspierać dzieci w radzeniu sobie z pokusami, poradzi, jak ograniczyć ilość cukru w diecie dziecka i ile naprawdę powinno go być w jedzeniu. Wskaże przy okazji tzw. zdrowe zamienniki dla przesłodzonych produktów i podpowie, co pomoże dziecku uniknąć podjadania.

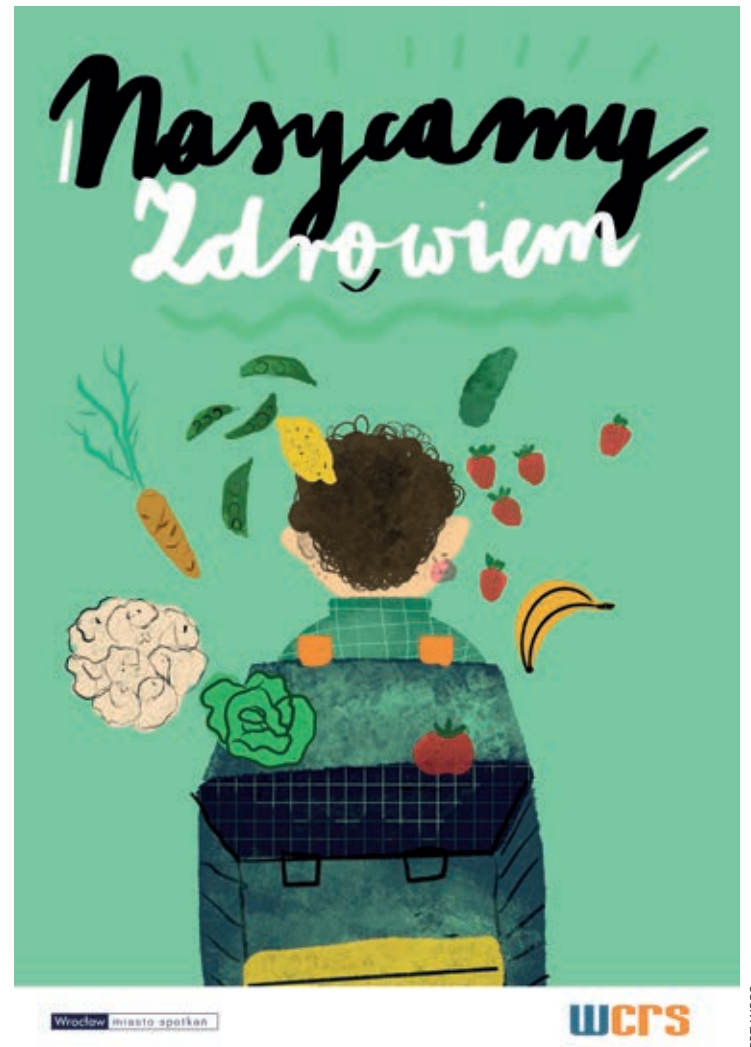
Będzie też okazja do bliższego przyjrzenia się składom różnych popularnych produktów. Takiej analizie będzie towarzyszyć rozmowa o tym, które składniki są szkodliwe lub zbędne, a co powinno znaleźć się w produkcie.

Udział w webinarach jest bezpłatny. Zapisy na: wcrs.wroclaw.pl/nasycamyzdrowiemwebinary.

...do kuchni

Po części teoretycznej i poradnikowej przyjdzie czas na praktyczne wypróbowanie zdobytej wiedzy. Projektodawcy proponują bowiem warsztaty gotowania online w małych grupach, prowadzone przez dietetyka w czasie rzeczywistym. To będzie świetna okazja do przyrządzenia pożywnych dań, dostosowanych do wieku i zapotrzebowania energetycznego dziecka.

Informacje na temat warsztatów pojawią się na ww. stronie projektu „Nasycamy zdrowiem”.



Nowy projekt Wrocławskiego Centrum Rozwoju Społecznego

FOT: WCRS

Posadź drzewo dla swojego dziecka i dla Wrocławia

Kolejna, jesienna edycja WROśnij we WROcław przed nami. Rodziny najmłodszych wrocławian, które chcą uhonorować przyście na świat dziecka i uczynić je patronem jednego z 300 drzewek posadzonych w naszym mieście, do 11 października mogą wyrazić taką wolę.

Projekt WROśnij zapoczątkowano w 2017 r. Od tamtej pory posadzono już 1200 drzew, których patronami zostały wrocławskie dzieci. Zosie, Bartki, Anie, Piotrki, Ewy... i wiele innych pięknych imion pojawiło się na specjalnych certyfikatach, potwierdzających udział w projekcie i lokalizację drzewka. Rodzina może je odwiedzać, kiedy chce, i obserwować, jak ono rośnie. Zupenie jak ich domowa latorośl...

300 dla trzystu maluchów

W każdym roku są dwie odsłony tej miłej akcji zadrzewiania miasta – wiosenna i jesienna. Ta pierwsza w 2020 r. odbyła się bez udziału rodzin ze względu na epidemię. Pod koniec sierpnia doszło jednak do „przywitania” drzewek.

W obecnej, jesiennej odsłonie rośliny będą sadzone w parku Jedności na Zakrzowie (85 sztuk) i w okolicach parku Złotnickiego przy ul. Zakopiańskiej (215). Wszystkie dla uhonoro-

wania małych wrocławian, urodzonych w latach 2019–2020. W sadzeniu roślin będą pomagać mieszkańcom pracownicy i wykonawcy Zarządu Zieleni Miejskiej.

Zgłoszenia w toku

– Sadzenie planujemy na sobotę, 17 października. Zapraszamy także rodziców, opiekunów, by osobiście mogli chwycić za narzędzia ogrodnicze, jeśli na przeszkodzie nie staną restrykcje związane z epidemią – informuje Monika Pec-Święcicka, zastępca dyrektora ZZM-u.

Chęć udziału w tym pięknym wydarzeniu można zgłaszać do 11 października, wypełniając formularz zgłoszeniowy (link poniżej) – wystarczy wybrać lokalizację, podać imię i datę urodzenia dziecka oraz dane kontaktowe. Trzeba też wybrać godzinę sadzenia drzewka – to wymóg obecnej sytuacji epidemicznej, który ma chronić wszystkich uczestników akcji.



Mały Aleksander ma już swoje drzewo – od ubiegłej jesieni na Zielonym Klinie, pomiędzy ul. Żmigrodzką i Pakosławską. – Posadzenie drzewa to piękny symbol narodzin dziecka. Chcemy w przyszłości co roku przyjeżdżać i robić zdjęcie Aleksandrowi z jego drzewem, żeby zobaczyć, jak on i ono rosną – mówi rodzice chłopczyka Malwina i Piotr

FOT: BARTOSZ MOCH

www.wcrs.wroclaw.pl/wrosnij

Kulturalnie we Wrocławiu

IL. UM WROCŁAW



Termin tegorocznej, 56. edycji JnO zmieniano z kwietniowego, ostatecznie festiwal odbędzie się w weekend 9-10 października w salach Impartu. Zmianie uległ też program. Gwiazdami imprezy będą – 9.10 znakomity trębacz Piotr Wojtasik z nowym projektem „Voices”, który zaprezentuje z Chórem Synagogi pod Białym Bocianem (pod dyr. Stanisława Rybarczyka), a 10.10 Leszek Możdżer, który zagra w trio w składzie z basistą jazzowym Pio-

trem Lemańczykiem i perkusistą Tomaszem Łosowskim. Będzie to kulminacja wieczoru, który zacznie się koncertem największych nowych talentów polskiego jazzu. W Imparcie wystąpią: Kasia Pietrzko, Jakub Mizeracki, Maciej Kądziała, Kacper Smoliński, Tomasz Chyła, Roman Chraniuk i Adam Zagórski. Czekają nas też prezentacje ośmiu finalistów uczestników Konkursu na Indywidualność Jazzową (9.10 o 17.00 i 10.10 o 19.00).

Wrocławski Niezbędnik

Telefony alarmowe, infolinie we Wrocławiu

Bezpośrednie zagrożenie zdrowia i życia:

Numer ratunkowy: **112**
 Pogotowie Ratunkowe: **999**
 Policja: **997**
 Straż Pożarna: **998**
 Straż Miejska: **986**
 Centrum Powiadomienia Ratunkowego WOPR (numer ratunkowy nad wodą): **601 100 100**
 Stały dyżur Centrum Zarządzania Kryzysowego: **71 770 22 22**

Telefony awaryjne we Wrocławiu

Pogotowie energetyczne: **991**
 (połączenie bezpłatne, dostępne także z tel. komórkowych)
 Pogotowie gazowe: **992**
 Pogotowie ciepłownicze: **993**
 Pogotowie wodno-kanalizacyjne: **994**
 (czynne przez całą dobę, bez numeru kierunkowego, połączenie bezpłatne)

Infolinie we Wrocławiu

Centrum Informacji Turystycznej: **71 344 3 111**
 (PN-PT: 9.00-19.00)
 Punkt informacji dla obcokrajowców: **71 772 4 950**
 Infolinia MPK: **71 321 72 71, 71 321 72 70**
 (PN-PT 7.00-20.00)
 Infolinia Urzędu Miejskiego Wrocławia: **71 777 77 77**

Ważne telefony – pozostałe

Widzisz dym ze spalania odpadów, zgłoś to! Telefon alarmowy: **986** (całodobowy) lub **71 310 06 46** (w godz. 07.00-14.00)
 Biuro Rzeczy Znalezionych: **71 376 08 96** (ŚR: 8.30-16.00, w pozostałe dni robocze w godz. 8.00-14.00)
 Biuro Obsługi Pasażera MPK Wrocław: **71 321 72 71** (PN-PT: 8.00-20.00)
 Telefoniczne centrum obsługi klienta MPWiK: **71 34 09 655** (ŚR: 8.00-17.00, w pozostałe dni robocze w godz. 8.00-15.00)
 Zgłoś awarię do ZDiUM: **71 376 00 22, 19501**
 Miejski Rzecznik Konsumentów: **71 777 79 02**
 Taxi Senior **794 123 124**

REDAKCJA:

pl. Solny 14, 50-062, Wrocław,
 www.wroclaw.pl,
 e-mail: redakcja@araw.pl

Redaktor naczelna
 Ewa Wapłak

Redaktor prowadząca/
 redaktor wydania
 Małgorzata Wieliczko

Autor zdjęcia na okładce
 Politechnika Wrocławska

DRUK:

AGORA
 Daniszewska 27, 03-230 Warszawa

WYDAWCA:
 Gmina Wrocław



FOT. ANDRZEJ ROKOSZ

Dni Seniora trwają do 11 października

W tym czasie odbędzie się np. 8.10 – spacer z przewodnikiem i podróżnikiem, którego tematem będzie Rynek – jego ta-

jemnice i ciekawostki z nim związane. Początek o godz. 10.00 pod fontanną Zdrój. 10.10 na Stadionie Olimpijskim, podczas meczu futbolu amerykańskiego Panthers Wrocław, powstanie Sektor Seniora. – mecz zacznie się o godz. 14.00. Scena Kamienica organizuje zaś 10 i 11.10 wydarzenia kulturalne i międzypokoleniowe. Trwają też zajęcia online. Najbliż-

sze w ramach Dni Seniora to: „Język, kultura i zwyczaje Niemców” (9.10, 12.00) oraz „Język, kultura i zwyczaje Bułgarów i Ukraińców” (16.10, 12.00). Prowadzący MEDIFE. Harmonogram Dni Seniora Wrocław 2020 dostępny na: seniorzy.wroclaw.pl, pod nr. tel. 71 772 49 40 oraz w siedzibie WCS przy pl. Dominikańskim 6, pn.-pt. 9.00-15.00.



FOT. ZOO WROCŁAW

Wrocławskie ZOOpowieści

O mieszkańcach zoo, ale i o domowych zwierzętach, z ich opiekuna-

mi rozmawia Ziemek. Ten 9-letni mieszkaniec Wrocławia jest zafascynowany światem fauny i flory,

a sam o sobie mówi, że chce ratować pancerniki oraz zostać dyrektorem ogrodu zoologicznego.

W 10-minutowych filmikach pokazano m.in. tygrysy, pytony czy nosorożce, ale też poruszono istotne zagadnienia: zagrożenia czyhające na rzadkie gatunki, zmiany klimatu czy kłusownictwo.

Ziemek w towarzystwie kamery odwiedza zaś nie tylko wrocławski ogród zoologiczny, ale inne ciekawe miejsca: Hydropolis, Muzeum Przyrodnicze, lotnisko czy

schronisko dla zwierząt. Wpadnie także z wizytą do najszynniejszego kota we Wrocławiu, mieszkającego w gabinecie prezydenta, czyli Wrocka.

Premierowe odcinki cyklu można oglądać w każdą sobotę października o godz. 11.00 na kanałach YouTube VisitWroclaw oraz na Facebooku: Wrolove i VisitWroclaw. Przed nami: Przygoda 2. Węże (10.10); Przygoda 3. Nosorożec (17.10); Przygoda 4. Pingwiny (24.10); Przygoda 5. Zwierzęta domowe (31 października).

Młodzi zapaśnicy Śląska z medalami Ogólnopolskiej Olimpiady Młodzieży

Bardzo udanie zaprezentowali się na Ogólnopolskiej Olimpiadzie Młodzieży. Czterech zawodników wróciło z medalami, a WKS zajął pierwsze miejsce w klasyfikacji drużynowej. Wszystkim, również trenerom, należą się gratulacje.

Czterech zapaśników zakończyło zmagania z medalami. Dominik Partyka zwyciężył w kategorii do 48 kg, Jakub Suchecki był drugi, a Piotr Zubelewicz trzeci w kategorii do 51 kg, a Jakub Grabowski zdobył srebro w najcięższej kategorii – do 110 kg. Łącznie w mistrzostwach Polski kadetów, które odbywały się w ramach Ogólnopolskiej Olimpiady Młodzieży, wystąpiło 160 zakwalifikowanych zawodników z 50 klubów.

Warto podkreślić, że dzięki dobrym wynikom wszystkich zapaśników WKS Śląsk okazał się najlepszy w klasyfikacji drużynowej.



Wrocławska drużyna opuszczała Lubelskie z tarczą

Polska gra z Bośnią i Hercegowiną

14 października na Stadionie Wrocław reprezentacja Polski zmierzy się w meczu Ligi Narodów z Bośnią i Hercegowiną. Biało-czerwoni we Wrocławiu mieli zagrać w marcu, z Finlandią, jednak to spotkanie zostało odwołane ze względu na pandemię. Bilety na mecz Polski z Bośnią będą w sprzedaży około tygodnia przed spotkaniem, pod warunkiem że UEFA zgodzi się na rozegranie meczu z publicznością.