



75 lat powojennego Wrocławia

Pocztówka
w środku gazety

MPWiK
inwestuje i edukuje

s. 6

Strona UA/EN

s. 16



**Koronawirus: Miasto
zaczyna się otwierać**

/ s. 3

**Zbiórka bioodpadów:
zasady i etapy**

/ s. 17

**Danie dla
Seniora**

/ s. 19

Zachowujmy ostrożność, byśmy pozostali bezpieczni

Szanowni Państwo,

pozwólcie, że opowiem o dwóch ważnych dla Wrocławia sprawach. Jednej, zakorzenionej nieco głębiej w historii, i drugiej, osadzonej bardziej w „tu i teraz”.

Zacznę od historii – w dzisiejszym natłoku zmieniających się informacji jest ona bowiem aktualniejsza od choćby rządowych komunikatów.

75 lat temu zakończyła się druga wojna światowa. 75 lat temu mieszkańcy Wrocławia, którzy zjechali z całego terenu Rzeczypospolitej, zaczęli odbudowywać miasto na gruzach Festung Breslau. Wiem, że znamy już ten cytat, ale pozwólcie mi raz jeszcze go przywołać. Wracam oczywiście do słów Olgi Tokarczuk, wrocławskiej noblistki i Honorowej Obywatelki naszego miasta. W swoim wystąpieniu w Starym Ratuszu mówiła: „To miasto po wojnie zostało ufundowane na wielkim historycznym paradoksie: obwoławane twierdzą i skazane na zagładę przez swoich niemieckich obrońców, zostało z miłością odbudowane rękami przybyszów, imigrantów, nowych osiedleńców”.

Dziś też w pewnym sensie będziemy odbudowywać Wrocław. Nie z wojennych wprawdzie zniszczeń, ale z kryzysu wywołanego pandemią. Już dzisiaj wykazujemy się równie silnym, jak mieszkańcy Wrocławia przed laty, zaangażowaniem. Obywatele szyją maseczki dla medyków. Firmy i korporacje wspierają służbę zdrowia i seniorów, choćby dostarczając im ciepłe posiłki. Organizacje pozarządowe angażują się w programy pomocowe w lokalnych społecznościach. W tych dniach jesteśmy – muszę to podkreślić – oddolnie bardzo solidarni. Bardzo samorządni również. I kolejny raz przekonujemy się, że w trudnych sytuacjach możemy liczyć głównie na nasze lokalne wspólnoty. To potencjał ludzkich serc. Otwartych na drugiego człowieka.

Taki jest Wrocław. Tacy jesteśmy my, wrocławianie, jego mieszkańcy. I tak chcemy kształto-



FOT. UM WROCŁAWIA


wać przyszłość naszego miasta. Z optymizmem, wzajemnym zaufaniem i gotowością do pracy. Oto prawdziwe filary Wrocławia. Nie znajdziemy ich w dokumentach, strategiach czy raportach o stanie gminy – są bowiem wyryte silniej i głębiej – w naszych sercach.

Mamy też swoich liderów, jak profesorowie Drąg i Simon, któ-

rzy także symbolicznie reprezentują naukowców i biały personel wszystkich możliwych profesji i zadań.

Chcę powiedzieć, drodzy Panowie, że jesteśmy dumni z pracy Waszej i Waszych kolegów, ale także z Waszego zaangażowania i odwagi do głoszenia poglądów, ostrzegania przed błędnymi decyzjami i ich potencjalnymi skutkami.

75 lat temu zaczął się powojenny Wrocław. Odbudowywany wówczas i rozbudowywany także dzisiaj z miłością. Patrzymy z nią nie tylko na miasto. Patrzymy z nią na siebie nawzajem – w tym trudnym czasie.


Jacek Sutryk
prezydent Wrocławia

Podsumowanie spotkań online z mieszkańcami: marzec – maj 2020

Kochani, niezmiernie tęsknię za spotkaniami z Wami na żywo. Bardzo mi ich brakuje. Niestety, jak wiadomo, teraz jest to niemożliwe. Ale od czego mamy internet. Dlatego cieszę się, że codziennie o 18.30 jesteście ze mną online, słuchając raportów podsumowujących działania miasta w związku z koronawirusem. Tradycyjnie widzimy się wieczorem (relacja tłumaczona będzie na język migowy) – www.sutryk.pl!

9 mln
wszystkich odbiorców



2500 minut
online



>100 tys.
wyświetleń
jednej transmisji
w sieci



średnio
25 tys.
wizytów
dziennie



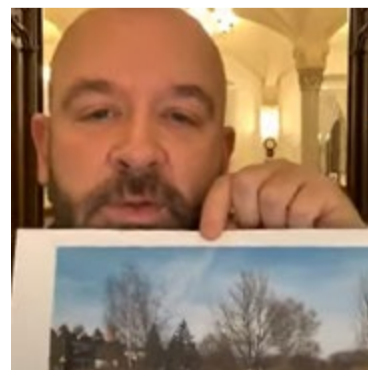
+46 tys.
nowych
obserwujących




radio
Rodzina
raport prezydenta
codziennie o 20.30



 
facebook Youtube
podsumowanie
dnia codziennie
od 18.30



ECH24
WŁĄCZ LOKALNE INFORMACJE
podsumowanie
dnia codziennie
od 19.40

Koronawirus: Miasto zaczyna się otwierać

Chociaż w Polsce nadal trwa epidemia koronawirusa, Wrocław – zgodnie z rządowymi rozporządzeniami – zaczyna się „odmrażać”. Otwarto galerie handlowe, zamknięte są szkoły, ale zaczynają pracować miejskie żłobki czy przedszkola.



Sport

Od 8 maja można korzystać z kortów tenisowych, od 11 maja – z boisk (nie wszystkie są jeszcze otwarte). Ogólne zasady korzystania z obiektów:

- dla osób indywidualnych zarezerwowano godz. 10.00–14.00, dla klubów sportowych 15.00–20.00,
- maksymalnie 6 uczestników, nie wliczając trenera, dystans 2 metry,
- szatnie i trybuny zamknięte,
- na boisku nie ma obowiązku zakrywania twarzy,
- przed wejściem i przy wyjściu na obiekt (dostępne są dozowniki) obowiązuje dezynfekcja rąk.



Edukacja

11 maja Wrocław otwiera pierwsze po przerwie żłobki i przedszkola – w sumie 153 placówki.

- Przedszkola będą pracować w dotychczasowych godzinach, żłobki od 7.00 do 16.00.
- Pierwszeństwo w przyjęciu mają dzieci pracowników, w tym: systemu ochrony zdrowia, służb mundurowych, handlu i przedsiębiorstw produkcyjnych, realizujący zadania związane z zapobieganiem, przeciwdziałaniem i zwalczaniem COVID-19.
- W miarę wolnych miejsc, przyjmowane będą dzieci rodziców/opiekunów prawnych, którzy przedstawią zaświadczenie od pracodawcy o konieczności powrotu do pracy.
- Warunek przyjęcia dziecka do placówki: złożenie na piśmie oświadczenia/zobowiązania o byciu świadomym czynnikiem ryzyka, do szybkiej reakcji w przypadku objawów chorobowych u dziecka, zapoznaniu się z procedurami obowiązującymi w placówce i nieprzebywaniu na kwarantannie.
- Ograniczona możliwość przebywania osób trzecich w placówkach, z wyjątkiem służb niezbędnych służb.
- Dziecko do żłobka czy przedszkola może przywozić tylko rodzic lub opiekun.



Kultura

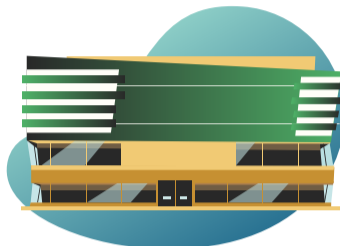
Od 12 maja dla zwiedzających dostępne są trzy oddziały Muzeum Narodowego we Wrocławiu (gmach główny, Panorama Raclawicka i Muzeum Etnograficzne), a od 15 maja Pawilon Czterech Kopuł.

14 maja Miejska Biblioteka Publiczna otwiera 24 filie: 14 z tzw. wolnym dostępem do półek i 10, w których książki

przyniesie nam z półki bibliotekarz. Pozostałych 15 filii na razie będzie nieczynnych.

14 maja sukcesywnie otwierają się też galerie i muzea: Muzeum Architektury, Muzeum Miejskie (w pewnym zakresie) oraz Muzeum Współczesne Wrocław.

We wszystkich wymienionych placówkach obowiązują ograniczenia w liczbie zwiedzających oraz reżim sanitarny.



Galerie handlowe

4 maja zostały otwarte galerie handlowe. Na 1 osobę musi przypadać 15 mkw. powierzchni handlowej. Obowiązuje utrzymanie przynajmniej 2 m pomiędzy klientami. Należy zasłaniać usta i nos (maseczką lub innym materiałem).

W centrach handlowych zamknięte pozostają kluby fitness, strefy gier, kina, wyspy handlowe oraz miejsca, w których spożywa się posiłki na miejscu, a także strefy odpoczynku (ławki). Sklepy budowlane pozostają czynne w weekendy.



Granice – ruch transgraniczny

Od 4 maja Polacy, którzy pracują lub uczą się u naszych sąsiadów z Unii Europejskiej: w Niemczech, na Litwie, na Słowacji i w Republice Czeskiej, nie muszą przechodzić obowiązkowej, 14-dniowej kwarantanny.



ZUS i urzędy skarbowe

ZUS: od 4 maja klienci mogą załatwiać swoje sprawy bezpośrednio w placówkach. Do dyspozycji nadal pozostają skrzynki, przeznaczone do wrzucania dokumentów, oraz możliwość załatwiania swoich spraw przez internet. Sale obsługi są czynne codziennie od 8.00 do 15.00, a w poniedziałki do 18.00.

Urzędy skarbowe: są otwarte od 8 maja w ograniczonych godzinach. Wrocławskie placówki są czynne dwa razy w tygodniu. W środy od 9.00 do 15.00 oraz w piątki od 9.00 do 13.00.

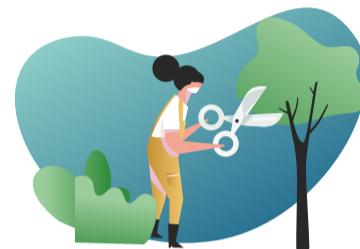
Klienci muszą mieć założone osłaniające nos i usta maseczki oraz zachowywać minimum 1,5 m odstęp między sobą. Przy stanowisku może przebywać tylko jedna osoba.

Prawo jazdy

11 maja Wojewódzki Ośrodek Ruchu Drogowego zaczął przeprowadzać egzaminy na wszystkie kategorie prawa jazdy. Do czasu odwołania, zapisy na egzamin odbywają się zdalnie za pośrednictwem serwisu Info Car.

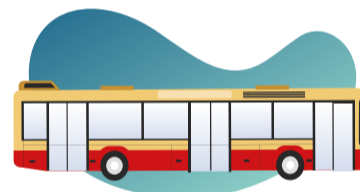


Na egzamin należy zgłosić się w rękawiczkach jednorazowych i w osłonie na nos i usta – osoby, które nie spełnią tego wymogu, nie zostaną dopuszczone do egzaminu. Jeżeli podczas egzaminu przeprowadzający go stwierdzi u osoby zdającej katar, kaszel, kichanie itp., egzamin zostanie przerwany.



Ogród Botaniczny

Od 1 maja Ogród Botaniczny jest otwarty dla zwiedzających w niedziele i święta od 9.00 do 18.00, w pozostałe dni tygodnia od 11.00 do 18.00. Wejście tylko od ul. Sienkiewicza. Obowiązują ogólnie przyjęte zasady zapobiegania rozprzestrzenianiu się koronawirusa – wprowadzono ograniczenie liczby osób znajdujących się w tym samym czasie na terenie ogrodu. Arboretum Wojsławice zostanie udostępnione do zwiedzania 15 maja.



Komunikacja miejska

Autobusy i tramwaje: 6 maja powróciły robocze rozkłady jazdy. (Więcej: na s. 8).

Rowery miejskie: Wrocławski Rower Miejski wrócił na ulice 6 maja. Zasady korzystania pozostają bez zmian. Rowery są codziennie dezynfekowane.

We Wrocławiu są 222 stacje WRM, obsługujące 2285 rowerów miejskich. Mapę stacji można znaleźć na stronie wroclawskirower.pl.

28 kwietnia na czas epidemii we Wrocławiu zmieniły się zasady poruszania się rowerem po Rynku – centralny plac jest obecnie dostępny dla rowerzystów przez cały dzień.

Dodatkowe środki ostrożności: rowery miejskie są dezynfekowane dwa razy dziennie. Każdy, kto chce zachować maksimum ostrożności, może wykonać trzy proste czynności:

- zdezynfekować ręczki kierownicy przed użyciem
- nosić rękawiczki,
- po zakończeniu jazdy zdezynfekować kierownicę i siodełko.

Jeździć należy w osłonie na usta i nos. Dotyczy to osób korzystających zarówno z rowerów prywatnych, jak i miejskich.



Quarantanamera – fotografują Wrocław w czasie pandemii na wesoło

Dziś wiele osób pozostaje w domach, dbając o bezpieczeństwo swoje i innych. Jednak kolejne tygodnie spędzone w czterech ścianach mogą być uciążliwe. Kasia Marchocka i Piotr Kuc, wrocławski fotograf, znaleźli sposób, aby w tę kwarantannową rutynę wprowadzić optymizm w rytmie „Quarantanamera”.

Projekt Quarantanamera polega na fotografowaniu uśmiechniętych mieszkańców Wrocławia na ich balkonach i w oknach. Ze zdjęć płynie pozytywna energia, której w tym czasie tak bardzo potrzebuje każdy z nas.

Przedsięwzięcie we Wrocławiu zainicjowała Kasia Marchocka, którą zainspirowały zdjęcia poznańskiego fotografa Bartka Dajera. Dopracowała koncept

i zaprosiła do jego realizacji Piotra Kuca, który jest utalentowanym fotografem, zaraz po nim dołączyła do akcji jego kuzynka Karolina Dukiel.

– Jest nas troje (plus Maks, 6-letni syn Kasi). Piotr robi foty, Kasia i Karolina dbają o komunikację, wizerunek i mobilizują wrocławian do udziału w projekcie. Chętni do wzięcia w nim udziału zgłaszają się do nas przez

stworzoną na Facebooku stronę Quarantanamera, korzystając z formularza zgłoszeniowego lub e-mailem na adres: quarantanamera@gmail.com – wyjaśnia Kasia Marchocka, inicjatorka niecodziennego projektu.

Wrocławianie chętnie dołączają do akcji. Z okna wrocławskiego ratusza zapozowali również prezydent Wrocławia Jacek Sutryk z kotem Wrockiem.



ZDJĘCIA: PIOTR KUC

Bezpłatne zabiegi dla psów i kotów

Do 3 grudnia br. trwają w mieście bezpłatna sterylizacja i bezpłatne chipowanie psów i kotów. Oba zabiegi odbywają się z zachowaniem procedur bezpieczeństwa, związanych z epidemią koronawirusa.

Aby wykonać jeden z ww. zabiegów, właściciel zwierzęcia musi umówić się na to telefonicznie w lecznicy weterynaryjnej. W dniu wizyty należy mieć przy sobie dowód osobisty oraz dokument zwierzęcia (np. książeczka szczepień, paszport kota itp.).

Steryлизację wykonują:

Przychodnia Wet. Kumak
ul. Głogowska 2-4
tel. 71 724 53 85

Przychodnia Wet. Tomasz Tarkowski, ul. Krzycka 18B
tel. 607 660 484

Przychodnia Wet. Salamandra
ul. Buraczana 2b
tel. 71 724 55 57

Przychodnia Wet. MED-VET s.c.
ul. Pałucka 55
tel. 71 373 95 19

ED-WET Gabinet Weterynaryjny
ul. Zachodnia 20
tel. 71 359 50 85

Dzięki oznakowaniu zwierzęcia chipem, szybciej znajdziesz swojego pupila, gdy zaginie. Jeśli trafi do schroniska, po odczytaniu kodu z mikroprocesora można szybko dotrzeć do właściciela. Bezpłatnym chipowaniem zwierząt zajmują się ww. lecznice, a także:

Przychodnia Wet. lek. wet. Mateusz Gola
ul. J. Skrzetuskiego 76
tel. 609 654 127

Gabinet Wet. RITA-VET s.c.
ul. ks. Norberta Bonczyka 2A
tel. 71 325 13 03

Przychodnia Wet. Tatiana Narajowska
ul. Pilczycka 114
tel. 71 353 80 04
(na razie zamknięty do odwołania z powodu epidemii)

1% czynszu za pracownię artystów

Artysty, którzy wynajmują od miasta pracownię na działalność w dziedzinie kultury i sztuki, od 13 marca do końca stanu epidemii zapłacą symboliczny czynsz – 1% obecnych opłat.

Oznacza to, że miesięczna opłata, zamiast przykładowo 500 zł, wyniesie tylko 5 zł. Aby skorzystać z tej możliwości, trzeba złożyć wniosek w Wydziale Kultury Urzędu Miejskiego Wrocławia. Wnioski są przyjmowane do odwołania stanu epidemii.

Katalog pomocy jest otwarty

Symboliczny czynsz na czas trwania epidemii to jedno z rozwiązań zaproponowanych we Wrocławskim Programie Interwencji Społecznej, w pakiecie działań na rzecz rodziny, kultury, sportu i sektora NGO.

– Na program pomocowy planujemy przeznaczyć do końca roku

12 mln zł – mówi prezydent Wrocławia Jacek Sutryk. – Nasz pakiet kierujemy głównie do osób i podmiotów, których funkcjonowanie jest ograniczone lub uniemożliwione przez epidemię. Co ważne – pakiet działań to nie jest katalog zamknięty i będzie modyfikowany wraz ze zmieniającą się sytuacją – dodaje prezydent miasta.

Potrzebne dokumenty

Żeby skorzystać z opisanej powyżej możliwości, należy wypełnić wniosek w sprawie ustalenia stawki czynszu za najem pracowni artystycznej – albo znajdującej się poza miejscem zamieszkania, albo w lokalu mieszkalnym artysty – na poziomie 1% dotychczasowej stawki.

Wniosek, a także podstawę prawną (zarządzenie prezydenta Wrocławia) oraz informacje o przetwarzaniu danych osobowych przez gminę Wrocław można znaleźć na: bip.um.wroc.pl.

Gdzie złożyć wniosek

Wnioski są przyjmowane do odwołania stanu epidemii. W obecnych warunkach preferowana jest wirtualna forma kontaktu z Urzędem Miejskim. Wniosek należy kierować do Wydziału Kultury Urzędu Miejskiego (ul. G. Zapolskiej 4) na: wkl@um.wroc.pl. Informacje pod ww. e-mailem oraz numerem tel. +48 71 777 83 54 – od poniedziałku do piątku w godz. 7.45-15.45.

Magda Talik

Masz wpływ na zmiany w mieście

Włącz się do dyskusji online!

W kwietniowym numerze biuletynu podjęliśmy temat konsultacji społecznych, mówiąc, że są niezwykle ważnym narzędziem, które pozwala na realizację założeń demokracji. Dziś chcemy powiedzieć, że wielkimi krokami zbliżają się dwa spotkania konsultacyjne.

Pierwsze z nich dotyczy elektromobilności, czyli korzystania z pojazdów napędzanych paliwami alternatywnymi, które powinny pojawić się m.in. we flocie miejskiej do 2030 r. (przełożono je z końca kwietnia na maj).

Drugi temat to modernizacja ul. Gajowickiej. Położona równolegle do ul. Powstańców Śląskich mierzy prawie 2 kilometry i jest jedną z dłuższych w mieście. Przebiega niemal w linii prostej z północy na południe, stanowiąc ważny szlak komunikacyjny. Aktualnie wymaga renowacji ze względu na zły stan techniczny. Najpierw powstanie koncepcja architektoniczna. Wstępnie zaplanowano, że pojedzie nią tramwaj, a po zachodniej jej stronie powstanie dwukierunkowa droga dla rowerów.

I tu, i tam, czyli bądź z nami, nie wychodząc z domu

W tym roku, ze względu na pandemię, nie spotkamy się w sali, natomiast mamy przyjemność zaprosić Was na konsultacje elektroniczne.



Kiedy? Oto terminy

E-spotkanie w sprawie elektromobilności: 20.05 (środa), godz. 17.30. Jak na nie trafić? Na stronie konsultacji (www.wroclaw.pl/elektromobilnosc) i na Facebooku (www.facebook.com/wroclaw-rozmawia) będzie prowadzona transmisja na żywo. Później, od 18 do 31 maja, na stronie konsultacji dostępny będzie formularz opinii, którego wypełnienie stanowi ważny element rozmów.

E-spotkanie dotyczące ul. Gajowickiej: 21.05 (czwartek), godz. 17.30. Transmisję na żywo można będzie śledzić przez stronę konsultacji lub na Facebooku (www.facebook.com/wroclawrozmawia). Zachęcamy także do wypełnienia formularza opinii, dostępnego elektronicznie od 14 maja do 7 czerwca (www.wroclaw.pl/gajowicka).

Bądź z nami! Twoja opinia ma znaczenie.

Maria Rudnicka

Czynsz dla NGO za złotówkę

Prezydent Wrocławia podpisał zarządzenie, które określa zasady obniżki czynszu za najem i dzierżawę gminnych nieruchomości, w których organizacje pozarządowe prowadzą działalność pożytku publicznego.

Z czynszu za 1 zł, w okresie od ogłoszenia stanu epidemii do jego zakończenia, mogą skorzystać organizacje pozarządowe, które nie mają wobec gminy Wrocław zaletności w opłatach z tytułu najmu lub dzierżawy nieruchomości większych niż trzymiesięczne. Wnioski o obniżkę czynszu przyjmuje i opiniuje Wydział Partycypacji Społecznej Urzędu Miejskiego Wrocławia.

Bliższe informacje w sprawie wniosków udzielane są również telefonicznie pod numerami: 71 777 86 68, 71 777 93 80.

Umowy z NGO, które nie mogą być realizowane z uwagi na epidemię, będą aneksowane/przedłużane.

Tam, gdzie to możliwe, na wniosek organizacji, będą przesuwane terminy, skracany czas realizacji, zadania modyfikowane w granicach obowiązujących przepisów – wystarczy złożyć wniosek w Wydziale Partycypacji Społecznej.

Szczegółowe informacje oraz druki wniosków do pobrania znajdują się na stronie:

www.wroclaw.pl/za-zlotowke



Baza zasobów wrocławskich organizacji pozarządowych

Wrocławianko, wrocławianinie, jeśli w czasie epidemii potrzebujesz pomocy, możesz ją otrzymać od organizacji społecznych!

W kwietniu 2020 r. Dolnośląska Federacja Organizacji Pozarządowych przeprowadziła ankietę dotyczącą zasobów NGO, które można wykorzystać podczas epidemii koronawirusa. Prawie 100 organizacji zadeklarowało szerokie wsparcie społeczne, wolontaryjne, eksperckie, sąsiedzkie dla mieszkanki i mieszkańców Wrocławia.

Pogrupowaliśmy działania na kilka obszarów i kategorii: wsparcie psychologiczne, edukacja, seniorzy, środki medyczne, szczególne potrzeby, wsparcie organizacyjne, konsultacje i szkolenia, wsparcie prawne i mediacyjne,

obcokrajowcy, żywność, transport, przestrzeń i sprzęt.

Nie dajmy się #covid19!

Z pozarządowymi pozdrowieniami – Koalicja na Rzecz Wrocławskiego Modelu Współpracy w składzie:

- Dolnośląska Federacja Organizacji Pozarządowych
- Fundacja „Wrocławskie Hospicjum dla Dzieci”
- Fundacja Wspierania Organizacji Pozarządowych „Umbrella” | Centrum Sektor 3
- Stowarzyszenie Żółty Parasol

- Fundacja na Rzecz Studiów Europejskich
- Fundacja „Eudajmonia”
- Fundacja „Avant Art”
- Fundacja Instytut Badań i Rozwoju Lokalnego
- Regionalne Centrum Wspierania Inicjatyw Pozarządowych
- Stowarzyszenie Centrum ds. Katastrof i Klęsk Żywiotowych „Tratwa”
- Fundacja „Aktywny Senior”
- Fundacja „Hobbit”

Wejdź na stronę i znajdź pomoc dla siebie!

wro-ngo.pl/zasoby-wrongo

Osiedla Jerzmanów i Jarnołów kanalizowane. Inwestycja za ponad 57 mln zł

Szanowni Państwo, zacznę od tego, że bardzo się cieszę. Na osiedlach Jerzmanowo i Jarnołów powstanie 12 kilometrów sieci kanalizacyjnej, 2 przepompownie ścieków oraz 11 km nowych dróg. To inwestycja o wartości ponad 57 milionów złotych, którą prowadzi wrocławskie MPWiK. Cieszę się jeszcze z dwóch powodów. Po pierwsze: Wrocław, mimo pan-

demii, rozwija się i nie marnuje czasu. Myślimy o naszym mieście wielotorowo. Dbając o najłabszych i potrzebujących, jednocześnie nie zatrzymujemy inwestycji infrastrukturalnych, tych, które w istotny sposób podnoszą komfort życia we Wrocławiu. Po drugie: w tym roku obchodzimy 70. rocznicę Deklaracji Schumana, która była fundamentem powstania Unii Eu-


ropejskiej. Dzisiaj Unia, której jesteśmy członkiem od 2004 roku, dofinansowuje takie właśnie miejsko-osiedlowe inwestycje.

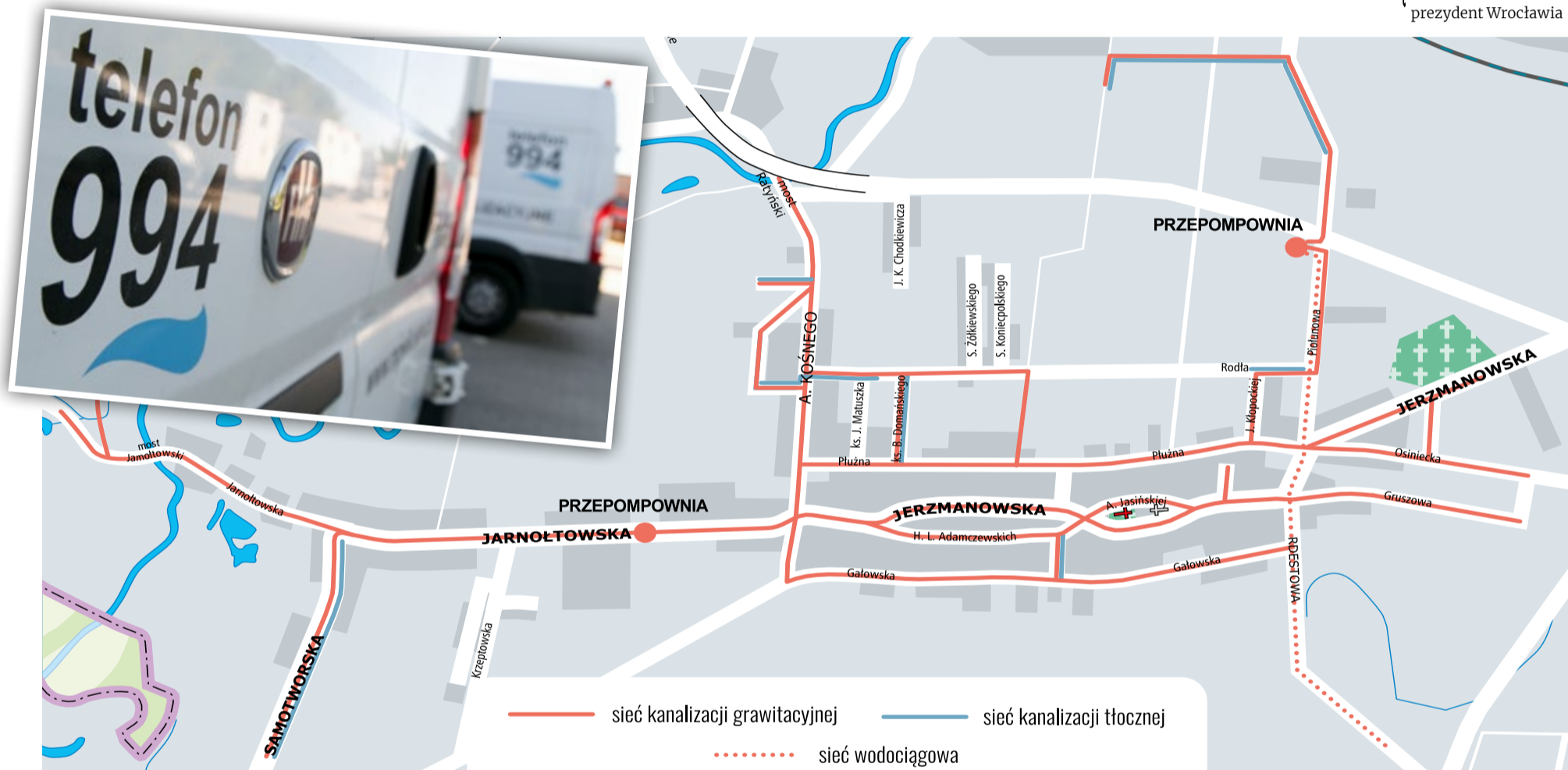
Gdzie Unia, a gdzie Wrocław? Otóż chcę powiedzieć, że tak tworzy się Wrocław, tak tworzy się Polskę, tak tworzy się wreszcie Europę. Od drobnych w skali kontynentu projektów, a zarazem projektów

najważniejszych dla mieszkańców: Wrocławia, Polski i Europy. Dzięki wrocławskiemu MPWiK za przygotowanie i poprowadzenie tej inwestycji. I dziękuję Państwu – którzy swoimi podatkami dołożyli się do jej przeprowadzenia.

Prace ruszają już za kilka tygodni. Proszę zatem uzbroić się w cierpliwość podczas chwili-

owych trudności związanych z prowadzonymi pracami, choć wrocławskie MPWiK tak zaprojektowało inwestycję, żeby jej przebieg był dla Państwa jak najmniej dokuczliwy. Cieszę się, że ta część Wrocławia stale się rozwija.


Jacek Sutryk
prezydent Wrocławia



W czerwcu rozpocznie się budowa infrastruktury kanalizacyjnej na osiedlach Jerzmanowo i Jarnołów. W ramach przedsięwzięcia wybudowanych zostanie 12 km sieci kanalizacji sanitarnej, dwie nowe przepompownie ścieków, 2 km sieci wodociągowej oraz 11 km nowych dróg.

Dzięki zaplanowanej inwestycji możliwa będzie likwidacja istniejących szamb, co przyczyni się do poprawy standardu życia mieszkańców. Przebudowanych zostanie również 11 km dróg, co poprawi komfort przemieszczania się. Przedsięwzięcie nie pozostanie również obojętne dla środowiska. Korzystnie wpłynie na jakość wód powierzchniowych i podziemnych.

Zaczęły się przygotowania

Wykonawca inwestycji jest wybrany – to firma AG SYSTEM Sp. z o.o., wyłoniona na podstawie przetargu. Już teraz organizuje ona zaplecze dla budowy, a także aktualizuje projekty organizacji ruchu na czas prowadzonych na Jarnołowie i Jerzmanowie robót.

Realizacja zadania podzielona została na cztery etapy. W pierwszej kolejności roboty będą prowadzone przy ul. Pluźnej, następnie przy ul. ks. B. Domańskiego i A. Kośnego. Jeśli wszystko pójdzie zgodnie z planem, prace zakończą się na początku 2022 r.

Łączna wartość robót na osiedlach Jerzmanowo i Jarnołów opiewa na ponad 57 mln zł. Realizacja tak dużego przedsięwzięcia możliwa jest dzięki pozyskanej przez MPWiK dotacji ze środków Unii Europejskiej na realizację projektu pn. „Docelowe rozwiązanie gospodarki ściekowej dla miasta Wrocławia – Faza I”. Dofinansowanie pochodzi ze środków Funduszu Spójności, w ramach wsparcia objętego Programem Operacyjnym Infrastruktura i Środowisko

2014–2020. Wartość całego projektu to ponad 197 mln zł, z czego dofinansowanie unijne to kwota 102 mln zł.

Pięć lat wielkich przedsięwzięć

W związku z rozwojem Wrocławia MPWiK stworzyło plan inwestycyjny na najbliższe pięć lat. Jego realizacja ma zapewnić ciągłość i niezawodność dostaw wody. Ma też być odpowiedzią na zmiany klimatu.

– Utrzymanie wysokiej jakości usług świadczonych dla mieszkańców Wrocławia wymaga nieustannej modernizacji sieci wodociągowej czy kanalizacyjnej oraz wprowadzania usprawnień w naszych zakładach eksploatacyjnych – mówi

Witold Ziomek, prezes MPWiK Wrocław.

W planach inwestycyjnych MPWiK na najbliższe miesiące znalazła się również budowa kanalizacji na m.in. osiedlach Świniary i Swojczyce, przy ul. Osobowickiej, Lewej-Trójkątnej i Fabrycznej-Otyńskiej. Trwają również prace nad dokumentacją projektową dla osiedla Kłokoczyce, a następnie – dla Żernik.

Na wypadek długotrwałych okresów suszy zostanie także wyremontowanych 120 studni infiltracyjnych na terenach wodonośnych, przebudowane będą cztery stawy nawadniające, a pojemność groma-

wienia wody w osadniku Czechnica będzie większa. Z kolei odpowiedzią na nawalne deszcze ma być budowa czterech zbiorników retencyjnych w Porcie Południowym, w których gromadzona będzie woda z deszczówki. W planach jest również rozbudowa Wrocławskiej Oczyszczalni Ścieków.

Na tworzenie nowoczesnej infrastruktury, zapewniającej dostawę wody i odbiór ścieków, a także na adaptację do zmian klimatu, wrocławskie MPWiK zamierza wydać w ciągu najbliższych lat ponad 500 mln zł.

Projekt dofinansowany ze środków UE



NIE ZAPYCHAJ!**POMYŚL!**

Chusteczki nawilżane, jednorazowe rękawiczki, maseczki ochronne, a także ścinki materiałów niestety trafiają do sieci kanalizacyjnej. A nie powinny, bo zapychają rury kanalizacyjne.

Brygady MPWiK coraz częściej walczą ze skutkami zatorów na sieci kanalizacyjnej. Tymczasem wystarczy stosować się do kilku prostych zasad, by ograniczyć liczbę awarii.

Co powoduje zatory?

Zator powstaje, gdy osad zalegający na dnie kanału znacząco ogranicza jego drożność. Przedmioty wrzucone do kanalizacji – np. do toalety, zlewu lub studzienki – zatrzymują się w rurach i stopniowo je zapychają. Zatkana rura może spowodować cofanie się nieczystości lub doprowadzić do uszkodzenia sieci, a następnie wycieku. Taka sytuacja wymaga natychmiastowej reakcji pracowników MPWiK, którzy muszą udać się na miejsce, by rozwiązać problem. Zatory powodują też zapychanie się pomp w pompowniach ścieków, których działanie jest niezbędne, aby zadbać o prawidłowy przebieg odbioru nieczystości.

Zapobieganie jest proste

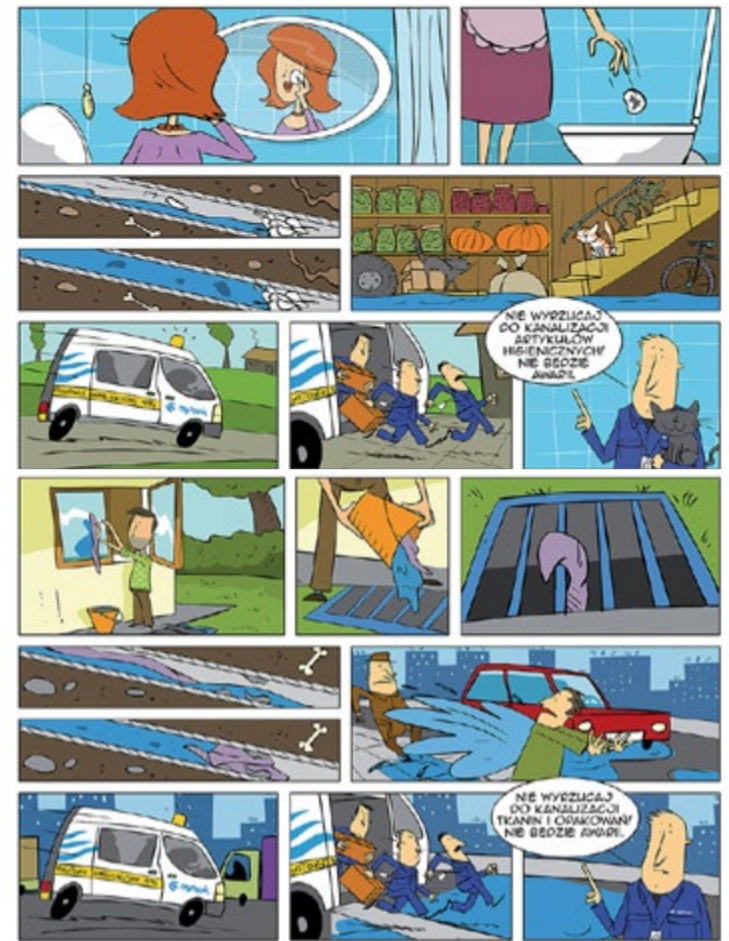
Wystarczy pamiętać o kilku zasadach, by ograniczyć liczbę zatorów, a tym samym awaryjność sieci kanalizacyjnej. Nie wolno wrzucać do kanalizacji przedmiotów stałych, takich jak odpady sanitarne – chusteczki nawilżane, płatki i szpatułki kosmetyczne czy środki opatrunkowe.

– W czasie pandemii koronawirusa wszyscy stosujemy środki ochrony osobistej. To bardzo ważne, by dbać o zdrowie nas wszystkich, ale pamiętajmy, by zużytych rękawiczek czy maseczek nie wrzucać do toalety – apeluje Witold Ziomek, prezes MPWiK. – Troszczmy się o siebie nawzajem. Pracownicy wrocławskich wodociągów codziennie zapewniają mieszkańcom bezpieczną wodę w kranach oraz odbierają ścieki. Zadbajmy też o ich bezpieczeństwo.

Maseczki i rękawiczki należy wyrzucać do pojemników na odpady zmieszane. W kanalizacji nie powinny się również znaleźć, między innymi: plastikowe opakowania, skrawki materiałów, ziemia z kwiatów, zlewki farb po remoncie, resztki jedzenia czy tłuszcze, w tym oleje i smary. W kuchennych zlewach warto zamontować specjalne sitka, skutecznie blokujące spływanie resztek z zabrudzonych naczyń.

Potrzebne dobre nawyki

Brygady MPWiK każdego dnia walczą ze skutkami zatorów kanalizacyjnych – oczyszczają zapchane rurociągi i usuwają awarie. Jednak zawsze „lepiej zapobiegać, niż leczyć”. Dlatego zwróćmy uwagę na to, co trafia do toalety lub zlewu w naszych domach. Promujmy dobre nawyki wśród znajomych i sąsiadów. To proste.



Do kanalizacji nie powinny trafić:

- środki higieniczne i opatrunkowe – chusteczki nawilżane, płatki i szpatułki kosmetyczne, pieluchy, bandaż, ale także: maseczki ochronne, rękawiczki jednorazowe

- różne śmieci stałe – ścierki, skrawki materiałów, ziemia z kwiatów, opakowania, prezerwatywy, rajstopy itd.
- resztki jedzenia
- farby, odpady po remoncie lub budowie
- tłuszcze – oleje, smary itp.

Woda jest bezpieczna

Produkowana przez wrocławskie MPWiK woda odpowiada najbardziej rygorystycznym polskim i europejskim normom. Dodatkowo zgodnie z opinią Światowej Organizacji Zdrowia (WHO), dzięki obowiązującym procedurom, systemy wodociągowe nie są środowiskiem, w którym może rozprzestrzenić się koronawirus.

Woda spełnia wymagania jakościowe, określone w Rozporządzeniu Ministra Zdrowia, oraz wymagania Dyrektywy Rady Unii Europejskiej, dotyczącej jakości wody przeznaczonej do spożycia przez ludzi. Kontrola jakości zaczyna się już na etapie ujmowania surowca, a następnie woda jest badana na wszystkich etapach produkcji.

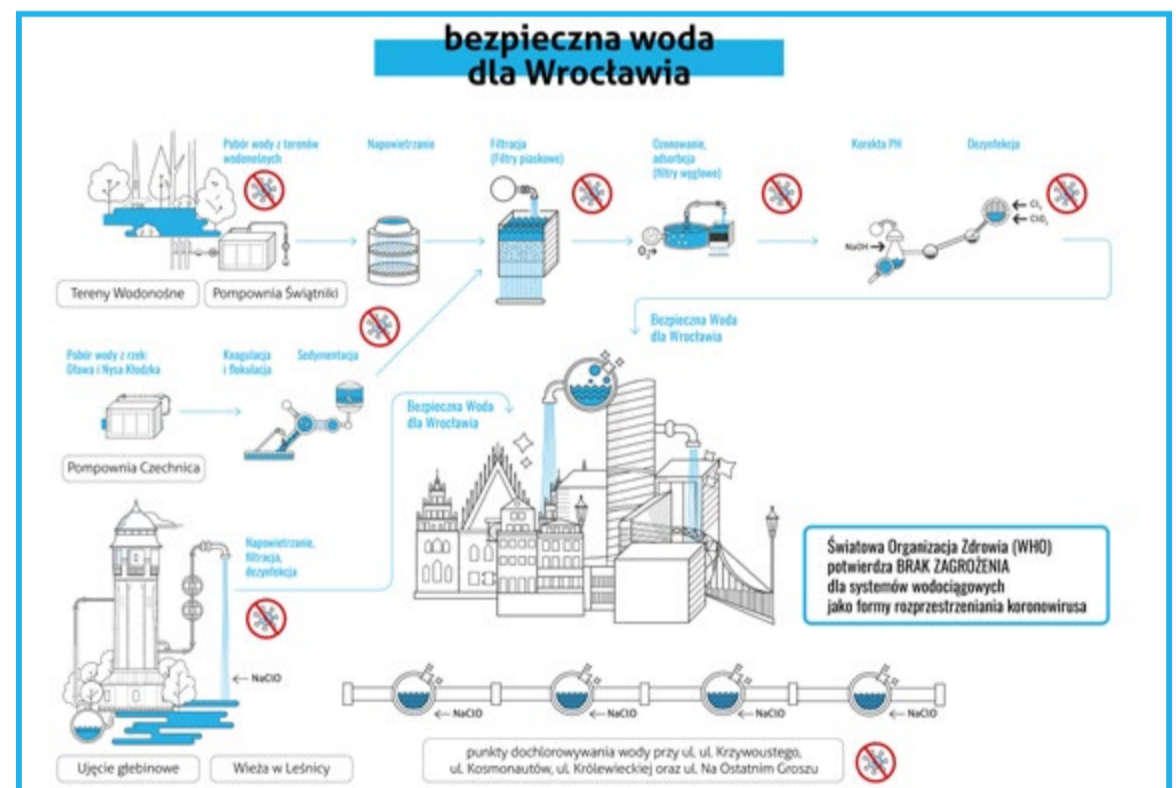
Jakość wody monitorowana jest także w sieci wodociągowej. To, że gotowy produkt dostarczany mieszkańcom jest w pełni bezpieczny dla zdrowia, potwierdzają także niezależne kontrole Państwowego Powiatowego Inspektora Sanitarnego.

MPWiK przy produkcji wody wykorzystuje związki chloru (chlor i dwutlenek chloru), które służą do unieszkodliwiania różnych wirusów i bakterii, mogących wywoływać choroby. Ilość związków chloru w wodzie dostarczanej do mieszkańców jest określona przez Rozporządzenie Ministra Zdrowia z 7 grudnia 2017 r. w sprawie jakości wody przeznaczonej do spożycia

przez ludzi i wynosi 0,3 g/m³. Takie stężenie związków chloru zwalcza wirusy i bakterie oraz zabezpiecza wodę przed jej ewentualnym ponownym skażeniem w sieci. Jednocześnie dawka jest w pełni bezpieczna i praktycznie niewyczuwalna dla człowieka.

– Nie ma możliwości, aby wirusy przeniknęły do miejskiej sieci wodociągowej, ponieważ jest ona w pełni szczelna. W sytuacji awarii fragment sieci jest wyłączany z eksploatacji, a przed ponownym uruchomieniem cały odcinek dokładnie płukany i dezynfekowany – wyjaśnia Witold Ziomek, prezes Miejskiego Przedsiębiorstwa Wodociągów i Kanalizacji we Wrocławiu.

Z uwagi na ograniczenia, wynikające z trwającej pandemii, część przedsiębiorców zaprzestała działalności, a tym samym znacząco ograniczyła lub też wstrzymała zużycie wody. W nieużywanych instalacjach wewnętrznych, zalegająca woda może ulec wtórnemu skażeniu, o czym świadczy np. zmętnienie wody. Sy-



tuacja taka w szczególności dotyczy rozbudowanych i rozległych instalacji wewnętrznych, np. w placówkach oświatowych czy zakładach pracy, ale w wyniku dłuższej nieobecności mieszkańców może również wystąpić w domach jednorodzinnych. Przed ponownym rozpoczęciem użytkowania instalacji powinna być ona wypłukana, w celu pozbycia się zalegającej wody.

Dla budynku jednorodzinnego wystarczające może okazać się spuszczenie 75-100 litrów wody, np. po-

przez otwarcie wszystkich kranów na pięć minut. Koszt takiej operacji to około 75 groszy do złotówki. W przypadku rozległych instalacji wewnętrznych (np. szkoły, zakłady pracy inne duże obiekty, w tym wyposażone w hydranty wewnętrzne) zaleca się otwarcie wszystkich kranów i płukanie instalacji nawet przez godzinę.

Wodę z płukania sieci można wykorzystać powtórnie, podlewając nią ogród czy trawnik. Wystarczy podłączyć i wyprowadzić na teren

zielony wąż ogrodowy. W innych przypadkach można zgromadzić wodę w pojemnikach do ponownego wykorzystania i zużyć, np. do spłukiwania toalety. Dzięki temu nie zmarnujemy wody, a w prosty sposób nawet kilkukrotnie wymienimy wodę w posiadanej instalacji wewnętrznej.

Więcej informacji na temat jakości wody oraz płukania instalacji wewnętrznych na stronie:

www.mpwik.wroc.pl

GAJ

Budowa zielonej trasy rowerowej na finiszu

Dobiega końca budowa trasy rowerowej między ul. Spiską a Borowską. Inwestycja była realizowana w ramach WBO i jest fragmentem tzw. zielonej pieszo-rowerowej obwodnicy Wrocławia.

Koncepcja jest taka, aby wykorzystując teren wzdłuż korytarzy kolejowych, stworzyć zieloną obwodnicę wokół miasta dla pieszych i rowerzystów. Zabiegali o to mieszkańcy, potencjał dla tej idei widzą też władze Wrocławia. Południowy fragment tej obwodnicy nazywany jest Promenadą Krzycką i w zasadzie już w całości jest zaplanowany. Dla kilku fragmentów przygotowywane są przetargi albo projekty, a budowa jednego jest właśnie na finiszu.

Trasa wśród zieleni

Pierwszy odcinek tej trasy powstał między ul. Spiską a Borowską i wiedzie wzdłuż nasypu kolejowego wśród szpalery drzew i krzewów. Ten fragment został

zgłoszony do realizacji przez mieszkańców w ramach WBO. Obejmuje ponad pół kilometra i kosztował około 580 tys. zł. Prace są na ukończeniu. Wykonawca sprząta teren, musi jeszcze usypać pobocza i wymalować oznakowanie. Inwestycja, którą nadzoruje Zarząd Dróg i Utrzymania Miasta, jest przygotowywana do odbiorów.

– W tej chwili koncentrujemy się na południu Wrocławia. Gdy zakończy się budowa tego fragmentu, chcemy ogłosić w ciągu dwóch miesięcy przetargi na kolejne odcinki tej trasy (Borowska – Srebrnogórska, Srebrnogórska – Bardzka, Bardzka – Gazowa) – mówi Daniel Chojnacki, oficer rowerowy w UM Wrocławia.

Inny fragment obwodnicy powstał również na zachodzie miasta. – W ramach inwestycji przy wzgórzu Mikołajskim deweloper stworzył wzdłuż nasypu kolejowego ciąg pieszo-rowerowy, łączący ul. Strzegomską z Legnicką – mówi Daniel Chojnacki.

Projekt pełnej obwodnicy rowerowej jest dopiero na początku realizacji. Do zakończenia potrzebnych jest jeszcze kilkadziesiąt mniejszych i większych inwestycji. Jednak gdy już powstanie, mieszkańcy będą mieć do dyspozycji całkowicie bezpieczne, szybkie i skąpane w zieleni ciągi komunikacyjne, prowadzące wokół miasta i łączące ze sobą wiele osiedli.



FOT. JANUSZ KRZESZOWSKI

OŁBIN

GrowGreen – park kieszonkowy na ul. Wygodnej

Efekty projektu Grow Green są coraz lepiej widoczne. Z początkiem wiosny zazieleniły się nowe parki kieszonkowe. Obszar przy ul. Wygodnej, między Nowowiejską a Żeromskiego, zmienił się w miejsce, w którym każdy może odpocząć w cieniu drzew, a właściciele zwierząt mogą aktywnie spędzić czas ze swoimi pupilami.

Park kieszonkowy na ul. Wygodnej ma ok. 3 ha i każdy jego fragment został zaprojektowany w taki sposób, aby mógł cieszyć mieszkańców. W ramach zagospodarowania terenu wykonano: nasadzenia drzew, wprowadzenie zieleni niskiej i pnączy, nowy mur oporowy przy ul. Wygodnej, ciągi piesze, plac zabaw dla dzieci z wykorzystaniem elementów naturalnych, plac zabaw dla psów z wykorzystaniem elementów naturalnych oraz zbudowano wiatę śmietniko-

wą, która jest pokryta pnączami. Zabezpieczono także pnie dwóch martwych drzew i obsadzono je pnączami – służą one jako siedliska grzybów i owadów.

Oaza zieleni w centrum miasta

Liczne krzewy, pnącza i drzewa już dają wytchnienie mieszkańcom. Dużym zainteresowaniem cieszy się również plac zabaw dla psów.

Park kieszonkowy przy ul. Wygodnej jest efektem konsultacji i spotkań z mieszkańcami oraz organizacjami pozarządowymi, działającymi na Ołbinie. Grow Green to projekt z europejskiego programu Horyzont 2020. Jego celem jest przystosowanie miast do zmian klimatu, m.in. poprzez rozwiązania zapewniające schronienie przed upałem, poprawę jakości powietrza oraz możliwość wykorzystania wód opadowych.



Kasia i jej pies Marvel testują nowy wybieg dla zwierzków



ZDJĘCIA: GRZEGORZ RAJTER



Czym jest Grow Green?

Grow Green to projekt z programu Horyzont 2020, czyli największego w historii Unii Europejskiej programu finansowania badań naukowych i innowacji.

Budżet na lata 2014–2020 wynosi prawie 80 mld euro. Głównym celem programu jest stworzenie spójnego systemu finansowania innowacji – od koncepcji naukowej, poprzez etap badań, aż powdrożeniowych rozwiązań, produktów czy technologii. We Wrocławiu w ramach Grow Green zostało zagospodarowanych sześć podwórek na Ołbinie, zieleni pojawiła się również na ul. Daszyńskiego oraz na przystanku przy ul. Prusa.



Projekt finansowany ze środków programu ramowego Unii Europejskiej w zakresie badań naukowych i innowacji „Horyzont 2020” na podstawie umowy o udzielenie dotacji nr 730283

KRZYKI – PARTYNICE

Hotele dla owadów na torze wyścigowym

Na terenie Wrocławskiego Toru Wyścigów Konnych na Partynicach powstało siedemnaście domków dla owadów zapylaczy. Dzięki nim pszczoły mogą schronić się przed deszczem czy drapieżnikami.

Domki zrobiono z naturalnych materiałów, takich jak drewno, deseczki, szyszki i rurki trzcino-we. Ich architektami, a raczej budowniczymi były dzieci, biorące udział w warsztatach prowadzonych przez Wyższą Szkołę Jazdy Wrocław – Partynice.

Posłużą one głównie pszczołom – umożliwią im nocleg i schronienie przed drapieżnikami, a także warunkami atmosferycznymi.

Dla owadów to także dobre miejsce do przezimowania.

Jak wygląda taki „hotel” od strony technicznej? Wykonanie takiego domku nie jest łatwe, bo wymaga trochę pracy i zdolności manualnych. Korytarze lęgowe nawiercane są tak, by nie zostawiać zadziorów, a wejścia dodatkowo szlifuje się drobnym papierem ściernym. Korytarze powinny mieć od 3 do 9 milime-



FOT. MATEUSZ GZIK



ZDJĘCIA: WTKW PARTYNICE

Warto pamiętać o poidelkach



Specjalne hotele to niejedyna forma wsparcia owadów. W 25 wrocławskich parkach stanęły poidelka. Co ważne, może je wykonać każdy z nas w przydomowym ogródku. Poidelko najlepiej zrobić z ceramicznej podstawki pod doniczkę o średnicy minimum 30 cm. Zanim jednak wlejemy tam wodę, należy częściowo wypełnić podstawkę kamieniami różnej wielkości. Te większe mają zabezpieczyć konstrukcję przed wywróceniem, a mniejsze tworzyć wyspy z łagodnym zejściem do wody, które uchroni owady przed utonięciem.

trów szerokości i dziesięć razy większą długość. Otwory powinny być nawiercane poziomo, tylko z jednej strony.

Dbanie o takie owady jest bardzo ważne, ponieważ zapylane przez nie gatunki stanowią aż 75 procent wszystkich roślin w ekosystemach lądowych. Natomiast płony gatunków zależnych od zapylaczy stanowią 1/3 globalnej wartości produkcji rolnej.

www.wroclaw.pl

PILCZYCE – KOZANÓW – POPOWICE PŁN.

Prace konserwacyjne w Orbicie

Przerwę w działalności, spowodowaną epidemią koronawirusa, pływania Orbita wykorzystała m.in. do gruntownego wyczyszczenia basenów.

– Zwykle tego rodzaju prace konserwacyjne prowadzimy w sierpniu. Spuszczamy wodę ze zbiorników, myjemy je i dezynfekujemy. Postanowiliśmy jednak, że zagospodarujemy przerwę w działalności pływalni i rozpoczęliśmy konserwację już teraz. Gdy pandemia się skończy, nie będziemy musieli kolejno raz zamykać basenów – wyjaśnia Maciej Moczko, kierownik marketingu WCT Spartan, spółki zarządzającej pływalnią przy ul. Wejherowskiej.

Przypomnijmy, że coroczna przerwa technologiczna jest wymagana przez Główny Inspektorat Sanitarny. Miesięczne zamknięcie obiektu i przeprowa-

dzenie niezbędnych prac wynika z troski o zdrowie i higienę użytkowników basenu. Podczas trwającej obecnie przerwy spuszczone wodę z obu niecek basenowych (3500 m³), prowadzone są także prace serwisowe, które mogą być wykonane tylko, gdy w basenach nie ma wody. To m.in. serwis systemu opuszczanego dna i ruchomego pomostu.

Spółka Spartan prowadzi także prace na lodowiskach przy ulicach Wejherowskiej i Spiskiej. Ze względu na epidemię szybciej zakończono sezon łyżwiarski, lodowiska zostały już rozmrożone, a obecnie są przystosowywane do sezonu rolkarskiego.



FOT. WCT SPARTAN

Prace serwisowe na basenach mogą być wykonywane tylko wtedy, gdy nie ma w nich wody

Komunikacja we Wrocławiu

Najnowszy elektryczny Mercedes eCitaro na testach we Wrocławiu



Nafaszerowany nowinkami technicznymi, przy tym praktyczny, cichy, a przede wszystkim ekologiczny. Taki jest autobus Mercedes eCitaro, który przez miesiąc będzie testowany we wrocławskim MPK. Pojazd sprawdzić mogą również pasażerowie, bo codziennie jeździ na regularnych liniach, m.in. 111, 142 czy 143. Wrocławska spółka cały czas pracuje nad pozyskaniem zewnętrznego dofinansowania na zakup zeroemisyjnych autobusów.

www.wroclaw.pl/komunikacja

„Odmrażanie” komunikacji miejskiej

Przypominamy, że od 6 maja Wrocław rozpoczął „odmrażanie” komunikacji miejskiej. Linie tramwajowe i większość autobusowych wróciły do roboczych rozkładów jazdy.

MPK uruchomiło Biuro Obsługi Pasażera i Biuro Rzeczy Znalezionych. Działają biura Urban-card. 9 maja wróciły także obowiązujące przed epidemią zasady dystrybucji i zwrotu biletów. To oznacza, że przywrócone zostanie pobieranie opłaty manipulacyjnej przy zwrocie biletu (w wysokości 20% wartości).

Więcej: wroclaw.pl/komunikacja

Mostowe inwestycje w mieście za miliony

Od kilku miesięcy możemy spacerować po odświeżonym moście Tumskim. Mosty Pomorskie są właśnie remontowane. Na dniach ma zostać podpisana umowa na projekt i budowę nowych mostów Chrobrego. Miasto szuka również wykonawcy do zaprojektowanie przebudowy mostu Osobowickiego. Tak wielu dużych inwestycji w przeprawy nie było we Wrocławiu od lat.

Za 3 mln zł metamorfozę przeszedł ostatnio zabytkowy most Tumski. Po odnowionej przeprawie można spacerować już od lutego. W marcu natomiast rozpoczęła się skomplikowana przebudowa trzech mostów Pomorskich. Inwestycja warta 70 mln zł sprawi, że przeprawa odzyska swój dawny blask. Pojawia się na niej stylowe latarnie, remont przejdą zabytkowe baszty i co bardzo ważne – z konstrukcji znikną rury ciepłownicze. Piesi i kierowcy, a także tramwaje po zakończeniu prac będą poruszać się po nowej nawierzchni. W tej chwili wykonawca zabiera się już

do malowania konstrukcji północnej części tej przeprawy.

Nowe mosty Chrobrego z torowiskiem

Również 70 mln zł pochłonie budowa nowych mostów Chrobrego. Trwają ostatnie przygotowania do podpisania umowy z wykonawcą, który najpierw sporządzi projekt inwestycji a później rozpocznie prace w terenie. Między Sępólnem a Swojczycami powstaną zupełnie nowe mosty z torowiskiem, a w zasadzie z wydzieloną trasą autobusowo-tramwajową. Nowe mosty

będą miały ponad 200 metrów długości, zostaną podzielone na przeprawę południową i północną. Wykonawca w ramach inwestycji będzie musiał przebudować także sieć gazową, wodną i kanalizację deszczową oraz oświetlenie. Na nowym moście pojawią się również chodniki i ścieżki rowerowe. Od chwili podpisania umowy wykonawca będzie miał dwa lata na zakończenie prac.

Osobowicki do przebudowy

To jeszcze nie wszystkie inwestycje mostowe w naszym mie-

ście. Wrocław chce przebudować również most Osobowicki na północy miasta. Spółka Wrocławskie Inwestycje ogłosiła przetarg na zaprojektowanie przebudowy tej przeprawy. Projektant ma znaleźć optymalne rozwiązania, które z jednej strony nie pogorszą warunków przejazdu dla samochodów, a z drugiej – poprawią warunki dla komunikacji miejskiej, pieszych oraz rowerzystów. Po wyłonieniu wykonawcy na opracowanie niezbędnej dokumentacji zostanie 13 miesięcy.

Janusz Krzeszowski

POLACY! Śląsk Dolny powrócił do Macierzy!

Nie świętujemy 75 lat Wrocławia. Nasze miasto jest dużo starsze i szaleńcem byłby ten, kto chciałby odciąć się od jego historii i korzeni. Świętujemy 75 lat od końca wojny. 75 lat powojennego miasta.



Wypalone i wyludnione miasto powstawało z ruin z miłością... Źródło: fotopolska.eu

Wszystkie wykłady i filmy zaplanowane na 75-lecie powojennego Wrocławia oglądaj na: www.wroclaw.pl/75-lat

13 maja – prof. Krzysztof Szwaagrzyk: *Golgota Wrocławska*; film o Kazimierze Kamińskiej, działaczce Zrzeszenia „Wolność i Niezawisłość”

14 maja – Marcin Musiał: *Powojenna architektura wrocławska*;

film o Stefanie Arczyńskim

18 maja – ks. prof. Grzegorz Sokołowski: *Jan Paweł II we Wrocławiu*

19 maja – Marek Stanielewicz: *Aleksiu, Czerniawski, Get Stankiewicz i Sawka – Wrocławska Czwórka*

20 maja – Stanisław Abramik: *Wytwórnia Filmów Fabularnych we Wrocławiu*

21 maja – dr Andrzej Jerie: *Solidarny Wrocław*; film Mirosława Jasińskiego „Solidarny Wrocław” + teaser filmu „Bitwa Wrocławska”

22 maja – dr hab. Joanna Nowosielska-Sobel: *Życie codzienne w pierwszych powojennych latach we Wrocławiu (pionierzy Wrocławia)*; film o Zbigniewie Nowaku pt. „Oczami Dziecka”

Odwołam się do słów Olgi Tokarczuk, wrocławskiej noblistki i Honorowej Obywatelki Wrocławia: „To miasto po wojnie zostało ufundowane na wielkim historycznym paradoksie: obwołane twierdzą i skazane na zagładę przez swoich niemieckich obrońców, zostało z miłością odbudowane rękami przybyszów, imigrantów, nowych osiedleńców”.

To słowa o mieszkańcach Wrocławia, przybyłych tutaj po wojnie. Często o naszych rodzicach czy dziadkach. 75 lat to wystarczająco dużo, by wielu z nas nie pamiętało pierwszych dni powojennego Wrocławia, ale nie tak znowu dużo, by nie żyli wśród nas świadkowie tamtych wydarzeń.

W ponad tysiącletniej historii Wrocławia, w 75 lat od końca II wojny światowej znaleźliśmy się w pięknym mieście. Dobrze wykorzystajmy dany nam czas. Szczęśliwie, nie musimy odbudowywać naszego miasta z wojennych zniszczeń, ale jak sami dobrze wiecie, musimy sobie dzisiaj poradzić z poważniejszymi wyzwaniem. Stawmy im czoła „po wrocławsku” – solidarnie, patrząc na nasze miasto i współmieszkańców z miłością.

Przenieśmy się w czasie. Ale przenieśmy się tylko na chwilę, tak by pamięć wydarzeń sprzed lat zainspirowała nas do budowania Wrocławia z miłością, tu i teraz.

Spotkajmy się z Normanem Davisem, historykiem i także Honorowym Obywatel Wrocławia, popatrzymy na powojenne zdjęcia zestawione z efektami odbudowy, weźmy udział w wykładach i projekcjach filmowych. Zatopmy się na chwilę Wrocławiu. Mieście-twierdzy, mieście odbudowanym z miłości. W mieście jakże wielu imion. W naszym mieście.

Niech żyje Wrocław!
Jacek Sutryk, prezydent Wrocławia

Danuta Konopacka
farmaceuta, dziś wspólnie z córką prowadzi apteki Herba i Libra



Urodziłam się w październiku 1945 w starej willi na Brochowie, w której moja rodzina zamieszkała po długiej podróży z Czortkowa (teraz Ukraina) w bydłych wagonach. Niełatwo poród odbierała jedna z sąsiadek – niemiecka akuszerka wspólnie z niemieckim lekarzem. Moja babcia, która dobrze mówiła po niemiecku, podkreślała, jak wspaniale się zachowali i pomogli. Pamiętam, że jako kilkulatka uwielbiałam jeździć na plac Nankiera, bo tam można było kupić dosłownie wszystko. Jako dziecko obejrzałam w Operze Wrocławskiej „Halke” Moniuszki, pierwszy powojenny spektakl w tym teatrze. Nie tylko ja, ale i moje dzieci i wnuki studiowały we Wrocławiu. Kocham to miasto. Miałam tysiące okazji, by się przeprowadzić, ale tu się zakorzeniłam.

Aleksandra Matuszkiewicz
ur. w roku 1000-lecia Wrocławia (2000), studentka germanistyki UWr



Dla mnie Wrocław to przede wszystkim dom. Tu mieszka moja rodzina, tu sama studiuje. Pierwsi do Wrocławia przyjechali moi dziadkowie, spodobało im się i zostali na stałe, zresztą i dziś moja rodzina uważa, że to idealne miejsce do zamieszkania. Można tu studiować, znaleźć dobrą pracę, przyjaciół. Niemiecka przeszłość miasta to dla mnie, chyba przede wszystkim, architektura. Ma w sobie coś wyjątkowego, każdy budynek oznacza ciekawą historię. Na rynku jako dziecko szukałam pierwszych krasnali (wciąż się za nimi oglądam), a zimą odwiedzam Jarmark Bożonarodzeniowy, który ma niezapomniany klimat.

Amanda Anthony
Amerykanka z Teksasu, we Wrocławiu od 2011 r., prowadzi tu pracownię MaluMika, laureatka 30 Kreatywnych Wrocławia 2016



Rynek i ratusz – uroczym centrum to moje pierwsze skojarzenie z Wrocławiem, gdzie po prostu chce się być z ludźmi i dobrze bawić. Stał się dla mnie nawet nie drugim, ale pierwszym domem – po Ameryce. Tutaj poznałam się z mężem, tutaj zbudowaliśmy wspólne życie. Stany są niesamowite, ale we Wrocławiu możemy robić to, co sobie wymarzyliśmy. Kocham w tym mieście parki. I jeszcze muszę pochwalić wspaniałą społeczność na Nadodrze, gdzie pracuję, bo spotkałam tam wiele osób, które sporo w tej dzielnicy działają i pomagają innym ludziom.

Pamiętne wydarzenia z kart

Lata 40.

6 V 1945 Kapitulacja Festung Breslau. Dwa dni później kończy się II wojna światowa w Europie. Zabudowa Wrocławia zniszczona w 75%.

17 VII–2 VIII 1945 Konferencja Wielkiej Trójki w Poczdamie, gdzie zapada decyzja o włączeniu Wrocławia w granice Polski.

10 VI 1945 Ukazuje się pierwszy numer czterostronicowego tygodnika „Nasz Wrocław”, ozdobiony orłem piastowskim.

15 XI 1945 Początek Uniwersytetu i Politechniki we Wrocławiu. Wykład inauguracyjny wygłasza prof. Kazimierz Idaszewski.



29 IX 1946 Otwiera się rozgłośnia Lokalna Polskiego Radia – Radio Wrocław. Stacja nadaje na falach średnich z mocą 0,5 kW.

◀ **25–28 VIII 1948** Światowy Kongres Intelktualistów w Obronie Pokoju, który towarzyszy Wystawie Ziem Odzyskanych w Hali Stulecia.

Lata 70.



27 IV 1970 Otwiera się hotel Orbisu „Panorama” przy pl. Dzierżyńskiego (dziś Dominikański) na 220 miejsc, drugi po Monopolu luksusowy hotel w mieście.

22 IV 1971 Premiera filmu „Złote Koło” w reżyserii Stanisława Wohla, w całości zrealizowanego we wrocławskich plenerach.

12 III 1968 Pierwszy wiec studencki, podczas tzw. wydarzeń marcowych, który przekształca się w dwudniowy strajk okupacyjny na uczelniach.

1969 Na ulice Wrocławia wyjeżdżają dwa pierwsze tramwaje typu Konstal 102N, osiągające prędkość do 60 km/h.

9–14 VIII 1966 I edycja Festiwalu Muzyki Oratoryjno-Kantatowej „Wratislavia Cantans”.

13 III 1967 Zaczynają się zdjęcia do serialu „Stawka większa niż życie”. Budynek Dolnośląskiej DOKP „gra” siedzibę Gestapo, a Dworzec Główny jest dworcem berlińskim.

Lata 80.

▲ **26 VI 1972** Do polskiej organizacji kościelnej zostaje włączona archidiecezja wrocławska. Abp B. Kominek mianowany na tutejszego metropolitę.

1 XII 1974 Z wrocławskich tramwajów znikają konduktorzy na liniach 7, 11, 23. Rok później na pozostałych.

1978 W maju tramwaje zaczynają znikać z wrocławskiego rynku.

9 VI 1976 Płonie kościół św. Elżbiety. W akcji ratunkowej bierze udział 200 strażaków.

12–14 XII 1976 Przegląd Piosenki Literackiej „Liryka '76” daje początek Przeglądowi Piosenki Aktorskiej.

26 VIII–1 X 1980 Strajk solidarnościowy z 21 postulatami z Gdańska w Zajezdni nr VII, gdzie formuje się Międzyzakładowy Komitet Strajkowy.

14–15 XII 1981 W wyniku brutalnej pacyfikacji Politechniki w nocy umiera na zawał serca Tadeusz Kostecki. Uważany jest za pierwszą ofiarę stanu wojennego.



XXI wiek

▼ **13 VII 2006** Hala Stulecia, dzieło Maxa Berga, trafia na Listę Światowego Dziedzictwa UNESCO.

27 VIII–28 XI 2010 Ośrodek „Pamięć i Przyszłość” pokazuje wystawę „Solidarny Wrocław”, która jest jednym z elementów obchodów 30-lecia Solidarności we Wrocławiu.

27 VI 2001 Wrocław podpisuje umowę partnerską ze Lwowem.

10 V 2003 Pierwszy Thanks Jimi Festival, który jest próbą bicia gitarowego rekordu Guinnessa.

1 V 2004 Polska wstępuje do Unii Europejskiej.



◀ **12 VI–6 VIII 1997** Powódź tysiąclecia, która zalewa ok. 1/3 powierzchni Wrocławia, m.in. 3,5 tys. domów, 84 szkoły i 41 placówek ochrony zdrowia.

1998 Zepter Śląsk Wrocław zostaje po raz 13. mistrzem Polski w koszykówce.



8 VI–1 VII 2012 Finały Euro 2012. Wrocław jest gospodarzem trzech spotkań piłkarskich, w tym Polska – Czechy.

2016 Wrocław (razem z katalońskim San Sebastian) jest Europejską Stolicą Kultury, a także Światową Stolicą Książki.



16 IX 2016 Otwarcie Centrum Historii Zajezdni. Jej stałym elementem jest wystawa poświęcona powojennej historii miasta „Wrocław 1945–2016”.

23 VI–25 VIII 2017 Wystawa retrospektywna prac wybitnej artystki Magdaleny Abakanowicz.

historii Wrocławia – 1945-2020

Lata 50.

1953 Wrocław ma I miejsce w kraju pod względem średniej szybkości tramwajów, która wynosi 14,5 km/h.

1 I 1954 Powstaje Wrocławski Wytwórnia Filmów Fabularnych, gdzie nakręcono wiele ważnych dla polskiego kina filmów, m.in.: „Popiół i diament” A. Wajdy czy „Rękopis znaleziony w Saragossie” J.W. Hasa.

1955 Wrocławski Państwowa Fabryka Wagonów rozpoczyna produkcję elektrycznego zespołu trakcyjnego EW55, dającego początek konstrukcji EN57 – pierwsze modele wyprodukowane w PRL.

1956 Powstaje Wrocławski Teatr Pantomimy pod kierownictwem jego założyciela Henryka Tomaszewskiego.



◀ **15 VII 1956** Na rynku staje pomnik Aleksandra Fredry, autorstwa L. Marconiego (1879). Do końca II wojny światowej znajdował się we Lwowie.

6 II 1959 Powstają Wrocławskie Zakłady Elektroniczne „Elwro”. Produkują pierwszy polski kalkulator biurowy oraz komputery serii Odra i RIAD.

Lata 60.



◀ **25 IV 1965** Premiera „Księcia Niezłomnego” w Teatrze Laboratorium, który w lutym przeniósł się z Opola do Wrocławia.

18 XI 1965 Orędzie biskupów polskich do biskupów niemieckich, autorstwa ks. B. Kominka, ze słynnym: „Przebaczymy i prosimy o wybaczenie”.

22 IX 1963 Bł. Czesław ogłoszony patronem Wrocławia. Uroczystość ma miejsce w kościele św. Wojciecha.

27 VI 1964 Po meczu z GKS Katowice na Stadionie Olimpijskim, zakończonym remisem, 1:1 drużyna Śląska Wrocław po raz pierwszy awansuje do I ligi piłki nożnej.

22 VII 1961 Pierwsze Wrocławskie Święto Kwiatów.

1 VII–19 IX 1963 Epidemia czarnej ospy ogarnia Wrocław. Pacjent zero to funkcjonariusz SB, który powrócił z Azji. Pierwszą ofiarą jest pielęgniarka ze szpitala przy ul. Rydygiera. Choruje 99 osób, 7 umiera.

◀ **31 VIII 1982** Tzw. bitwa wrocławska – największa manifestacja stanu wojennego w Polsce. Na ulice wychodzi ok. 50 tys. ludzi.

21 VI 1983 Wizyta Jana Pawła II we Wrocławiu podczas jego II Pielgrzymki do Kraju. We mszy na Partynicach uczestniczy ponad milion wiernych.



24 III 1984 Otwarcie przejścia podziemnego na pl. 1 Maja (dziś pl. Jana Pawła II).

◀ **14 VI 1985** Otwarcie Panoramy Racławickiej z „Bitwą pod Racławicami”, dziełem W. Kossaka i J. Styki. W 1946 r. półtno trafiło do Wrocławia, przed wojną znajdowało się we Lwowie.

6 XII 1987 Happening Pomarańczowej Alternatywy – na ulicę wychodzi 30 Świętych Mikołajów, których następnie... aresztuje milicja.

1 V 1988 Ostatnia nielegalna manifestacja okresu komunizmu – starcie sympatyków i członków NSZZ „Solidarność” z siłami milicyjnymi we Wrocławiu.

Lata 90.

19 I 1994 Pożar Teatru Polskiego przynosi znaczne straty. Odbudowa obiektu, który nie powraca do dawnego wyglądu, trwa ponad dwa lata.

25 V–1 VI 1997 6. Kongres Eucharystyczny. Po nim powstaje hasło „Wrocław – miasto spotkań”.



◀ **19 VI 1990** Rada Miejska przywraca pięciopopolowy herb Wrocławia. W 1995 r. w godle zmieniona zostaje jeszcze m.in. twarz Jana Chrzciciela.

1993 Sparta Wrocław zdobywa tytuł drużynowego mistrza Polski w sporcie żużlowym.

4 VI 1989 Częściowo wolne wybory do parlamentu. Do senatu wchodzi K. Modzelewski i R. Duda, do sejmu – B. Labuda, A. Piszczel, Z. Lech i R. Gawlik.

27 V 1990 Pierwsze w pełni wolne wybory samorządowe. Prezydentem miasta zostaje Bogdan Zdrojewski.



20–30 VII 2017 Wrocław gospodarzem The World Games – światowych igrzysk sportów nieolimpijskich.

◀ **10 X 2019** Literacką Nagrodę Nobla 2018 odbiera w Akademii Szwedzkiej związana z Wrocławiem Olga Tokarczuk.

20 III 2020 Od tego dnia Wrocław i cała Polska znajdują się w stanie epidemii, wywołanej na świecie koronawirusem.

1 V 2020 Gitarowy Rekord Świata Online pobity we Wrocławiu. Zagrało 7998 gitar na całym świecie.

Czytaj więcej na: www.wroclaw.pl/75-lat-kalendarium

Materiał powstał we współpracy z Ośrodkiem „Pamięć i Przyszłość”.

Zdjęcia: Ośrodek „Pamięć i Przyszłość”, fotopolska.eu, arch. Instytutu im. J. Grotowskiego, arch. UM Wrocławia, www.wroclaw.pl, Hala Stulecia

Czego o Wrocławiu nie wiecie...

To miasto upadło, by się podźwignąć. Najwięcej danych – i prawdy – zostało w ludzkiej pamięci i opowieściach, których wiele spisano. Przy takiej okazji, jak 75. urodziny polskiego Wrocławia, nie sposób do nich nie sięgnąć. Tym bardziej że przywołują historie, których wielu z nas jeszcze nie zna.



Villa Colonia na Krzykach – miejsce podpisania kapitulacji Festung Breslau. Źródło: fotopolska.eu

Jest w dziejach Wrocławia data szczególna – 6 maja 1945 r., przypominająca dzień zakończenia w Europie jednej z najbardziej wyniszczających i tragicznych wojen świata. (...) Wrocław był ostatnim dużym miastem zamienionym w hitlerowską twierdzę i bronionym przez niemiecki garnizon przez 80 dni.

Zawieszenie działań wojennych nastąpiło w niedzielę 6 maja na prośbę komendanta Festung Breslau, przyjętą przez dowódcę radzieckiej armii oblegającej Wrocław. Rozejm rozpoczęło ponowne spotkanie niemieckich i radzieckich parlamentarzysty na skrzyżowaniu

dzisiejszych ulic Powstańców Śląskich i Radosnej. Zapoznano się z warunkami wojsk oblegających Armię Czerwoną, a następnie spisano je w sztabie radzieckiego pułku przy obecnej ulicy Drukarskiej. Po południu dwóch oficerów radzieckich udało się do siedziby dowództwa Twierdzy Wrocław znajdującej się w podziemiach Biblioteki Uniwersyteckiej na Wyspie Piaskowej. Stamtąd niemiecki komendant, generał Hermann Niehoff, w towarzystwie sowieckich oficerów udał się na linię frontu. Tu nastąpiła przesiadka do samochodów, które pojechały do willi Colonia przy dzisiej-

szej ulicy Rapackiego. Tam oczekiwał go dowódca 6. Armii Władimir Głuzdowski ze swoim sztabem, by ostatecznie podpisać akt bezwarunkowej kapitulacji. Tak zakończył się trzymiesięczny dramat cywilów i wojskowych w mieście, które miało walczyć w straceńczym boju do ostatniego żołnierza i naboju, mimo że Adolf Hitler już nie żył, Berlin skapitulował, a niemiecka Rzesza chyliła się ku upadkowi.

Maciej Łagiewski,
dyrektor Muzeum Miejskiego
Wrocławia

Tak odbudowywało się miasto

Oblężenie [Wrocławia – red.] pochłonęło średnio 2/3 miejscowych zasobów przemysłu, infrastruktury i zabudowy. W dzielnicach zachodnich i południowych straty sięgały nawet 90%. Pionierzy, w tym członkowie grup operacyjnych, wkraczali do miasta ruin. (...) było ono nadal dewastowane i płądrowane przez rzesze ludzi praktycznie nie do poskromienia – szabrowników, przestępców, więźniów oswobodzonych z niewoli, czerwonoarmistów, Niemców, (...) w końcu rozmaitych przelotnych migrantów. *Elżbieta Kaszuba „Wrocław znów Polski – w planach inkorporacji i propagandzie (1939-1948)”*

10 czerwca [1945 r. – red.] ukazał się pierwszy numer pisma „Nasz Wrocław”, czyli późniejszej „Gazety Dolnośląskiej” – pierwszej gazety polskiej wydawanej po wyzwoleniu we Wrocławiu, której tytuł nie był przypadkowy. Miał nawiązywać do przyłączenia miasta do Macierzy, a jego pomysłodawcą był nie kto inny, jak ówczesny prezydent Bolesław Drobner. *Iwona Kałuża „Wrocławski przemysł w latach 1945-1948”*

Już w pierwszych tygodniach polskiego Wrocławia prowadzono w mieście stołówki, tworzone przez różne instytucje i przedsiębiorstwa, w których tanie posiłki spożywali najbiedniejsi (...). Wtedy dotyczyło to większości zatrudnionych w zakładach pracy, administracji, szkolnictwie itp. Ponieważ był to czas olbrzymich problemów z nabyciem podstawowych artykułów spożywczych na wolnym rynku, stołówka była więc dla wielu jedyną możliwością spożycia posiłku. *Romuald M. Łuczynski „Gastronomiczny Wrocław w pionierskich miesiącach 1945 roku”*

(...) teatr na tych ziemiach [Odzyskanych – red.] miał do odegrania wyjątkową rolę społeczną. Ich mieszkańcy przybyli ze wszystkich stron Polski, przede wszystkim z Kresów Wschodnich, w większości ze wsi i małych miasteczek (tylko 18% z dużych miast), o niewielkim zasobie doświadczeń obcowania ze sztuką, a zwłaszcza z teatrem. Na czas spektaklu, mimo wszystkich dzielących ich różnic, stawali się wspólnotą, co było istotnym czynnikiem integracyjnym. *Janusz Degler „Życie teatralne we Wrocławiu w latach 1945-1956”*

(...) „Nasz Wrocław” pisał w czerwcu 1945 r., że z kin przedwojennych [ok. 40 – red.] zostały zaledwie cztery zdolne do użytku i to ze zdekompletowaną aparaturą i wymagające remontu”. Pierwsze – Warszawę (dawny Pałast-Theater) – otwarto jako polskie kino 16 czerwca filmem „Majdanek – cmentarzysko Europy” (1944, reż. Aleksander Ford) (...). Pozostałe trzy kina uruchomiono jako Polonię (Odertor-Lichtspiele) – 13 września, Pioniera (Titania-Theater) – 13 października i Śląsk (Capitol) – 1 stycznia 1946 r. Ponadto (...) otwarto Wyzwolenie, (...) w sali gimnastycznej dawnej szkoły na Sępolnie, więc na początku 1946 r. Wrocław liczył pięć kin. *Andrzej Dębski „Kina wrocławskie w latach 1945-1948”*

W 1948 r. „Przegląd Sportowy” pisał: „Hala Ludowa we Wrocławiu konkuruje może z amerykańskim kolosem Madison Square Garden. Wchłania ona z łatwością 25 000 widzów, doskonale nadaje się na wszelkiego rodzaju imprezy. Pod jej kopułą oszklono 1000 okien!”. A pewna warszawska gazeta

przekonywała nawet, że „za cztery lata ma być zorganizowana po raz pierwszy w Polsce na terenie Wrocławia ogólnoswiatowa Olimpiada”. *Stawomir Szymański „Wrocławski sport w latach 1945-1948”*

Komunikacja we Wrocławiu nie działała od 31 marca 1945 r. Co ciekawe, wcześniej – w trakcie oblężenia – tramwaje kursowały na wyraźne polecenie kierownictwa twierdzy. Był to zabieg psychologiczny, w ten sposób władze

usiłowały sprawiać wrażenie, jakoby w mieście toczyło się normalne życie. W miarę postępowania frontu kolejne odcinki tras były unieruchamiane – najczęściej niszczone w wyniku walk ulicznych. Często jednak sami hitlerowcy nakazywali demontaż przewodów sieci trakcyjnej, która utrudniała operacje wojskowe. *Tomasz Sielicki „By znów jeździły tramwaje...”*

Cytaty pochodzą z „Kalendarza wrocławskiego 2020”, wyd. Emka



Panorama Starego Miasta w kierunku płd.-wsch., widok z wieży ratusza, fot. K. Gorazdowska (?), 1945



Widok z wieży ratusza na wlot ul. Olawskiej i Świdnickiej, fot. S. Klimek 1945



Ul. Krupnicza, po lewej zrujnowane Śląskie Muzeum Rzemiosła Artystycznego i Starożytności, fot. M. Idziński, 1945



Narodowe Forum Muzyki, widok z ul. Krupniczej, fot. S. Klimek

Więcej zdjęć w naszej galerii: www.wroclaw.pl/75-lat-przed-po

Twój PIT jest ważny dla Wrocławia

Do 1 czerwca można w deklaracji podatkowej zmienić adres zamieszkania na wrocławski. Dzięki temu część naszych pieniędzy z podatku PIT trafi do miejskiej kasy.

To dziś niezwykle ważne, bo z powodu pandemii koronawirusa Wrocław czeka finansowe zaciskanie pasa i liczne wyrzeczenia.

– Dlatego proszę tych z was, którzy z Wrocławiem się związali, a jeszcze nie rozliczają tu podatków, żeby w zeznaniu podatkowym uwzględnili swój wrocławski adres zamieszkania. Was nie będzie to kosztowało ani złotówki, a dla Wrocławia będzie to duże wsparcie – apeluje Jacek Sutryk, prezydent miasta.

Pamiętajmy, że aby rozliczyć się z fiskusem we Wrocławiu, nie trzeba być tu zameldowanym, bo do celów podatkowych liczy się miejsce zamieszkania.

Wraz z końcem kwietnia zeznania PIT-37 i PIT-38 zostały automatycznie zaakceptowane w serwisie Twój e-PIT, jeśli wcześniej nie złożono ich samodzielnie. Jeżeli jednak nie udało się wysłać ich z wrocławskim adresem zamieszkania (do 30 kwietnia) i przy wyborze wrocławskiego urzędu skarbowego, to wciąż da się to zmienić. Bezpłatną korektę zeznania można bowiem złożyć do 1 czerwca zarówno poprzez usługę Twój e-PIT, aplikację e-Deklaracje, jak

i w sposób tradycyjny, czyli na papierowym formularzu.

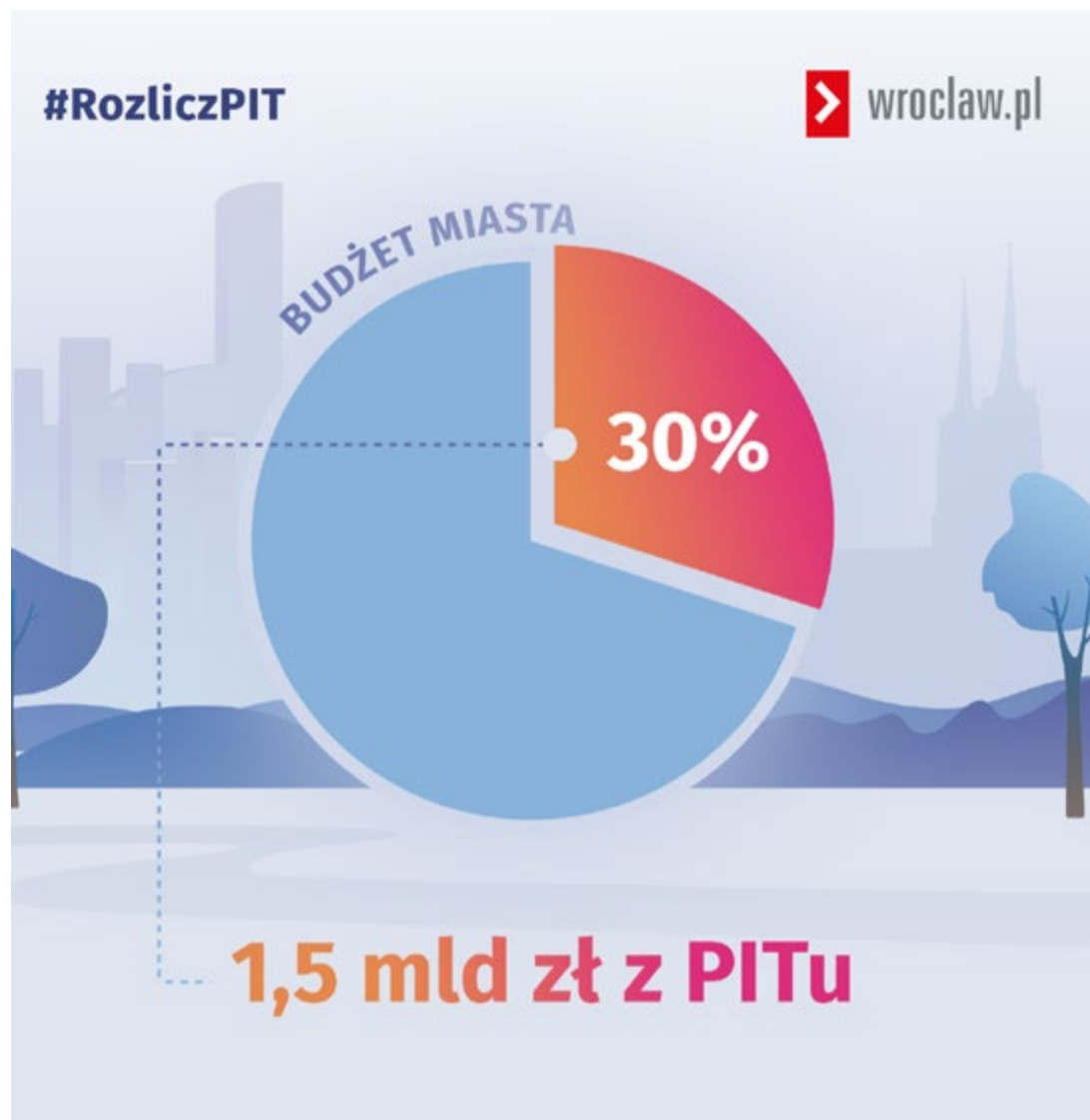
Osoby prowadzące działalność gospodarczą samodzielnie wypełniają i przesyłają zeznanie do urzędu skarbowego. Możliwość korekty będzie dostępna po zakończeniu automatycznej akceptacji deklaracji (doszło do tego 1–4 maja).

W ubiegłym roku we Wrocławiu podatek PIT rozliczyło 424 tys. osób, dzięki temu do miejskiej kasy wpłynęło 1,5 mld zł. Stanowiło to 30% wszystkich dochodów miasta. Dla porównania, to tyle, ile miasto rocznie wydaje na oświatę, tj. utrzymanie wszystkich placówek ze świetlicami i budowę nowych.

– Tych inwestycji mogłoby być więcej, gdyby więcej mieszkańców rozliczało PIT we Wrocławiu. Dlatego to tak ważne i wszystkich gorąco do tego namawiam. To nasza wspólna sprawa – mówi Jacek Sutryk.

Więcej szczegółów dotyczących rozliczenia podatku PIT znajduje się na stronie www.wroclaw.pl/pit

www.wroclaw.pl



Dyrektor Departamentu Strategii i Rozwoju Miasta

Wrocław to unikatowa mieszanka architektoniczna

Jacek Barski, rocznik 1965, wychowany na Borku przy ul. Akacjowej. Architekt ze stopniem naukowym doktora, absolwent Politechniki Wrocławskiej, także pracownik Wydziału Architektury tej uczelni. Obecnie dyrektor departamentu w UM Wrocławia.

Wrocław przed laty – jak go Pan zapamiętał?

Szary, bury, same dziury. Rynek z tramwajami i samochodami, stacją benzynową (na tym narożniku, gdzie w okresie świątecznym stoi choinka). Obraz miasta dość siermiężny, było mało samochodów, ale prawie wszędzie mogły wjechać. Wiodące wojenne zniszczenia i gruz.

Gdy kilkanaście lat temu byłem pierwszy raz we Lwowie, zrobił na mnie niesamowite wrażenie. Przepiękna architektura, ale wszystko mocno zaniedbane. Wtedy miałem taką refleksję, a pracowałem już w urzędzie, może to szczęśliwie, że Wrocław tak bardzo został dotknięty zniszczeniami wojennymi, bo gdyby tak nie było, to po latach komunizmu byłoby w takiej sytuacji, jak Lwów. Czyli z zachowaną przepiękną architekturą, której nie ma jak utrzymać, która cały czas popada w ruinę. Wrocław, po wielu latach pracy znakomitych architektów, może cieszyć się takim rodzajem mieszanki urbanistyczno-architektonicznej, która jest unikatowa.

Na przykład pl. Nowy Targ?

– Tak, między innymi. Mamy przemieszane w mieście różne style, z różnych epok, świadectwa architektury z różnych czasów. Oczywiście zdarzają się obiekty może nie specjalnie ciekawe, ale jest ogromnie dużo tych niezwykle interesujących. I to, że przed trzydziestu laty powstała idea konkursu „Piękny Wrocław”, pozwala nam docenić to, co powstaje w mieście. Upraszczając: gdybyśmy mieli miasto zabudowane w 100 procentach, byłoby to trudne [śmiech].

Czyli nie mamy co tęsknić za pierzejową zabudową w okolicy placu Grunwaldzkiego, za Neptunem na Nowym Targu?

Jednym słowem? Nie. Bo proszę spróbować mądrze odpowiedzieć na pytanie, jak głęboko sięgać przy odbudowie? Do którego roku czy wieku? Gdybyśmy 100 lat temu zapytali wrocławian – czy im się podoba powstająca modernistyczna architektura, niewykluczone, że powiedzieliby: „nie, to brzydkie”. Bo lubimy to, do czego jesteśmy przyzwyczajeni. Być może potrzeba trochę czasu, by

docenić walory architektury, którą tworzymy dzisiaj.

To się odnosi do Solpola, który od lat wzbudza kontrowersje?

To się odnosi do wszystkiego. Popatrzmy na obiekty sakralne, po których chodzą wycieczki w Polsce, Francji, we Włoszech, gdziekolwiek. Jeśli powstawały w czasach romańskich, często były lokowane w miejscach kultuwowania pogańskich obrzędów. Potem obiekty te wraz z czasem i potrzebami były przebudowywane. Dzisiejsze katedry dlatego tak nas urzekają, bo są świadectwem różnych czasów: okres romański, gotyk, renesans, barok, rokoko i to wszystko razem nas zachwyca.

To jak Wrocław będzie wyglądał pod koniec tego wieku?

Są takie prognozy, że za kilkadziesiąt lat 70–80 proc. ludzkości będzie mieszkać w miastach. Ci ludzie muszą się tam gdzieś pomieścić. Jeśli dodać do tego zmiany klimatyczne, konieczność obniżania emisji, problemy energetyczne i całą masę innych zagadnień, których nie spo-



Jacek Barski: – Może potrzeba trochę czasu, by docenić walory architektury, którą tworzymy dzisiaj...

sób tutaj wymienić, to dochodzi się do wniosku, że miasto powinno być intensywnie zabudowane. Jeśli ktoś będzie chciał mieć ładny, kilkusetmetrowy ogródek, to prawdopodobnie będzie zmuszony szukać miejsca zamieszkania na wsi i w ten sposób zaspokoić tęsknotę za ciszą, zielenią i ptakami w ogrodzie. Chcąc korzystać z dobrodziejstw cywilizacyjnych, które daje urbanizacja, na przykład z dostępności do różnych usług – kultury, gastronomii itp., trzeba będzie, budując nowe miasta, zadbać o to, by sprawdziły się w przyszłości. Myślę, że powinni-

śmy popatrzeć na... Singapur, bo dziś prawdopodobnie tam wytyczane są trendy na XXI wiek.

Nie wiem, jak Wrocław będzie wyglądał w przyszłości, bo świat ogromnie pędzi do przodu, sztuczna inteligencja, nowe materiały, technologie, nowe sposoby przemieszczania. Nie sposób też przewidzieć, jaki będzie wpływ pandemii, z którą mamy dziś do czynienia, na przyszłe rozwiązania techniczne, komunikacyjne czy w ogóle projektowanie i planowanie.

Rozmawiał: Jarek Ratajczak

Коронавірус: Вроцлав повертається до життя

Хоч в Польщі і надалі триває епідемія, Вроцлав – згідно з розпорядженнями уряду – починає „розморозуватися”. Відкрито торгово-розважальні центри; школи надалі зачинені, але муніципальні дитячі садочки та дошкільні навчальні заклади відкриваються.

Громадський транспорт

6 травня автобуси та трамваї повернулися до нормального розкладу, та все ж ще існують обмеження стосовно кількості пасажирів – в кожному транспорті за один раз може перебувати кількість людей, яка дорівнює половині сидячих місць, наприклад, 16 пасажирів в двосекційному автобусі та 20 осіб в одновагонному трамваї.

Освіта

До 24 травня будуть надалі зачинені школи, але з 11 травня відчиняються дитячі садки на дошкільні заклади.

При підготовці об'єктів, ми розвозимо дезінфікуючі засоби та збираємо інформацію від батьків, чи бажають вони віддати своїх малюків до дошкільних закладів. Охо-

жих досить небагато – лише 30%. Однак ми працюємо над тим, аби послідовно відкривати наші об'єкти, що є досить великим викликом для нас – зазначає мер Вроцлава, Яцек Сутрик.

Спорт

Від 8 травня можна користуватися тенісними кортами, від 11 – спортивними майданчиками (не всі ще відчинені). Загальні правила користування:

відведено наступні години: для індивідуальних осіб: 10:00–14:00, для спортивних клубів: 15:00 – 20:00; максимальна кількість учасників – 6 осіб, не враховуючи тренера, та дотримання дистанції – 2 метри; гардеробні та трибуни – зачинені.

Культура

З 12 травня для відвідувачів будуть відкриті три відділення Національного Музею у Вроцлаві (головний будинок, Рацлавіцка Панорама, Етнографічний Музей), а від 15 травня – Павільйон „Чотири Куполи”.

З 14 травня Міська Публічна Бібліотека відкриває свої 24 філії – 14 з так званим, вільним доступом до полиць і 10 в яких, нам приноситься тиме книжки з полиць бібліотекар. Інші 15 відділень все ще будуть зачинені.

З 14 травня поступово будуть відкриватися галерії та міські музеї: Музей Архітектури, Міський Музей (частково) або ж Сучасний Вроцлавський Музей.

Діятимуть обмеження стосовно кількості відвідувачів, а також дотримання санітарного режиму.

Вроцлав'яни допомагають іноземцям

Сара Блейвас та Мартина Маслонь організували збір коштів для українців та грузинів, яким потрібна допомога. Завдяки зібраним коштам, найбільш нужденні отримали найнеобхідніші продукти: їжу, гігієнічні засоби, а також медичне обладнання.

Як допомогти:

Підтримати акцію можна кількома способами, а саме:

- **здійснити оплату на [zrzutka.pl](https://www.zrzutka.pl);**
- **надати допомогу в здійсненні покупок, а також доставці речей, необхідних іноземцям;**
- **надавати інформацію стосовно вакансій та допомоги в пошуку роботи.**

Організатори долучилися також до надання допомоги Владові, який потрапив у ДТП.

Організатори знаходяться в постійному контакті з Почесним Консульством Грузії та греко-католицькою парафією у Вроцлаві. Саме там можна отримати інформацію про людей, яким необхідна допомога. Потребуючі також можуть зв'язуватися безпосередньо з ініціаторами або через події на Фейсбукці.

Контактний телефон до інфекційного відділення PSSE (Повітова Санітарно-епідеміологічна Служба) у Вроцлаві: 693 900 908, (телефон працює 7 днів на тиждень, цілодобово).

Дорослі особи можуть звернутися до приймальної Восвудського Спеціалізованого Шпиталу ім. Й. Громковського у Вроцлаві, вул. Кошарова 5 (Інфекційне відділення), тел. +48 519 338 486, у вихідні дні: 571 356 746 (8.00-20.00)

Для дітей: Клініка Педіатрії та Інфекційних Хвороб Медичного Університету у Вроцлаві, вул. Халубінського 2-2а, тел. 71 770 31 51

Свої звернення та запитання можна керувати на інфолінію Державного Фонду Охорони Здоров'я (NFZ): 800 190 590

COVID-19: the city starts to open

Although in Poland the coronavirus epidemic is still ongoing, Wrocław – according to governmental regulations – starts to „unfreeze”. Shopping centres have been opened, schools are closed, but city nurseries and preschools are beginning to function.

Urban transport

From May 6, buses and trams are back to their regular timetables. However, there are still limits regarding the number of passengers – in every vehicle the number of people must equal half the number of seats, i.e. 16 passengers in an articulated bus or 20 people in a single wagon tram.

Education

Until May 24, schools are still closed. From May 11, first city nurseries and preschools will be opened.

– Preparing the facilities, we deliver cleaning products and gather information from parents regarding their interest in putting their kids in those facilities. It's still a small group – about 30%. However, we are working on gradually opening our facilities, though it is

a really big challenge – says the Mayor of Wrocław Jacek Sutryk.

Culture

From May 12, three branches of the National Museum in Wrocław (the main building, Raclawice Panorama, and Ethnographic Museum) will be available for visitors. From May 15, the Four Domes Pavilion will also be open.

From May 14, the City Public Library opens 24 facilities – 14 with so called free access to the shelves, and 10 in which the books will be brought to us by a librarian. The remaining 15 facilities will be closed for now.

From May 14, the galleries and city museums will be opening gradually: the Museum of Architecture, City Museum (to a certain extent), and Contemporary Museum.

There will be limitations regarding the number of visitors, and sanitary regime will be maintained.

Sports

From May 8, it is possible to use tennis courts; from May 11 – football fields (not all of them have been opened yet). General rules on using the facilities:

The hours 10:00–14:00 are reserved for individuals, 15:00–20:00 for sports clubs

Max. 6 participants, not counting the coach; 2 meters of social distance

Changing rooms and stands are closed

More informations on our website: www.wroclaw.pl/en

Wroclavians help foreigners

Fundraising for Ukrainians and Georgians who need help was organized by Sara Blejwas and Martyna Masłoń. Thanks to the collected money, the ones who are most in need receive essential products: food, cleaning supplies and medical equipment.

How to help?

You can support the project in several ways, i.e. by:

- **Donating money on www.zrzutka.pl.**
- **Helping in getting groceries or transporting the products to foreigners in need.**
- **Providing information about a vacant work place, helping to find a job.**

The organizers have also engaged in helping Vlad – a boy who had an accident.

The organizers are in touch with the Honorary Consulate of Georgia and the Greek Catholic Parish

in Wrocław. These two places inform about people in need. Such people can get in touch with the initiator directly or through Facebook event.

See more on www.wroclaw.pl, official website city of Wrocław. News, communication, tourism, culture, entertainment, places and events.

VisitWroclaw.eu/en – is Wrocław's official tourist portal. Check interesting routes, places, events, monuments offered by Wrocław – The meeting place.

www.wroclaw.pl/en

Contact to Epidemiology Ward PSSE (Sanitary-Epidemiological Station) in Wrocław: 24/7 by phone on +48 693 900 908

Adults: Izba Przyjęć Wojewódzkiego Szpitala Specjalistycznego im. J. Gromkowskiego, 5 Koszarowa Street, Wrocław (Infectious Diseases Ward), tel.: +48 519 338 486, weekdays tel.: +8 571 356 746 (from 8:00 to 20:00).

Children: Klinika Pediatrii i Chorób Infekcyjnych UM, 2-2a Chałubińskiego Street, Wrocław, tel.: +48 71 770 31 51

+48 800 190 590 – helpline of National Health Fund dedicated to proceeding in case of suspicion of being infected with coronavirus



Ekspert radzi zmienić piec

Od 18 maja mieszkańcy Wrocławia będą mogli dowiedzieć się więcej o procesie wymiany pieca i korzyściach z tym związanych również z internetowych spotkań „Ekspert radzi: Zmień piec”. Relacje wideo zaplanowano na każdy poniedziałek i środę na godz. 18.00.

Każde spotkanie potrwa ok. 15 minut. Prowadzący będzie rozmawiał nie tylko z wrocławskimi doradcami energetycznymi, ale także m.in. z kominiarzem, strażnikiem miejskim, radcą prawnym, inżynierem czy lekarzem. Spotkania będą się odbywały w Centrum Integracji Mieszkańców „Nowe Łąki” przy ul. Traugutta.

– W kwietniu na Przedmieściu Oławskim miały odbywać się spo-

tkania informacyjne, dotyczące akcji „Zmień piec”. Koronawirus pokrzyżował nam nieco plany, dlatego postanowiliśmy rozpocząć cykl spotkań online z doradcami energetycznymi oraz ekspertami – wyjaśnia Anita Luda, wrocławski doradca energetyczny.

Zaproszeni goście poruszą różne aspekty wymiany pieca – od szczegółów na temat rodzajów ogrzewania ekologicznego, przybliżenia

zasad programów dofinansowań, przez kwestie prawne – na co zwłaszcza należy zwrócić uwagę podczas procesu wymiany pieca, aż po kwestie zdrowotne – z czego składa się smog oraz w jaki sposób wpływa na nasze zdrowie i życie.

Na żywo i do odtworzenia

Spotkania będą transmitowane na profilach Zmień Piec oraz Wrocław [Wroclove] na Facebooku. Na stro-

nie internetowej zmienpiec.pl powstanie biblioteka ze wszystkimi odcinkami. Relacji będzie można także posłuchać na antenie Radia Rodzina.

– Taka forma pozwala nam z jednej strony w bezpieczny sposób informować o akcji i dostępnych programach dofinansowań, z których można skorzystać. Z drugiej to kolejny sposób „rozmowy” z mieszkańcami, bo w następnych

odcinkach będziemy starali się odpowiadać na pytania zawarte w komentarzach pod filmami – dodaje Michał Brożyna, wrocławski doradca energetyczny.

Rekordowa liczba wniosków

Akcja „Zmień piec”, pomimo epidemii koronawirusa, trwa. W ramach programów KAWKA Plus i Termo KAWKA mieszkańcy mogą skorzystać nawet z 20 tys. zł dofinansowania na wymianę pieca i drewnianych okien. Aby ułatwić wymianę pieca w dobie pandemii, miasto dodatkowo upraszcza procedury, wprowadzając m.in. możliwość składania wniosków online przez ePUAP, zdalne wizje wstępne i odbiór gotowych instalacji.

Akcja wciąż cieszy się dużym zainteresowaniem – od 10 stycznia do 8 maja złożonych zostało 385 wniosków, co jest wynikiem o 12% lepszym w stosunku do tego samego okresu roku ubiegłego (w 2019 r. było 345 wniosków). Miasto podpisało również 304 umowy w ramach programu KAWKA Plus.

www.zmienpiec.pl



Z doradcą energetycznym Michałem Brożyną (po prawej) rozmawia Tomasz Sikora

Biodopady – postaw na dobry kolor!

Od nieruchomości położonych w rejonie Starego Miasta i Śródmieścia zaczęła się we Wrocławiu selektywna zbiórka biodopadów. Do końca bieżącego roku do usługi włączone zostaną kolejne dzielnice.

Podstawione na wymienione rejonie przez wrocławski Ekosystem pojemniki na biodopady są oznaczone kolorem brązowym, a umieszczamy w nich m.in. resztki kuchenne pochodzenia roślinnego, fusy po kawie czy herbacie i skoszoną trawę, liście, rozdrobnione gałęzie, kwiaty. Uzupełniająco pojawiają się także worki na biodopady z terenów zielonych (w razie znacznej ilości skoszonej trawy, liści, rozdrobnionych gałęzi, kwiatów).

– Aby zapewnić komfort użytkownika, pojemniki na biodopady mają podwójne dno i są wentylowane. Dzięki temu wrzucone do nich odpady będą schnąć, a nie gnąć i wydzielać przykre zapachy. Biodopady od połowy maja odbierane będą co najmniej raz w tygodniu – informuje Dorota Witkowska, rzeczniczka prasowa Ekosystemu sp. z o.o.

Mieszkańcy oraz właściciele nieruchomości otrzymają materiały, informujące o zasadach zbierania biodopadów, oraz harmonogram ich odbioru.

Nowy wykonawca i pojemniki

Dotychczas odbierająca odpady komunalne z terenu Starego Miasta i Śródmieścia – WPO ALBA S.A została zastąpiona przez konsorcjum, które tworzą Chemeko-System oraz ENERIS Ekologiczne Centrum Utylizacji.

Zmiana wykonawcy oznacza również wymianę wszystkich pojemników na nowe. Chemeko-System i ENERIS zaczęły już podstawiać nowe zaplombowane pojemniki na wszystkie frakcje, w tym na biodopady. Łącznie

będzie ich około 28,5 tys. sztuk. Wyposażone w nie zostaną nieruchomości w obrębie osiedli: Stare Miasto, Przedmieście Świdnickie, Szczepin, Nadodrże, Ołbin, Plac Grunwaldzki, Zacisze-Zalesie-Szczytniki, Biskupin-Sępólno-Dąbie-Bartoszewice.

Selektywna zbiórka w całym mieście

Nieruchomości ze Starego Miasta i Śródmieścia są pierwszymi, gdzie zacznie obowiązywać selektywna zbiórka biodopadów. Do końca 2020 r. usługa zostanie rozszerzona na wszystkie wrocławskie dzielnice. Przewidywany termin jej wprowadzenia w innych częściach miasta to: Psie Pole – II połowa lipca br., Krzyki – II połowa września br. i Fabryczna – I połowa października br.



MPWiK inwestuje i edukuje

Wrocławskie Hydropolis uczy nie tylko najmłodszych

Wrocławskie centrum wiedzy o wodzie Hydropolis zadbało o dzieci i ich rodziców w czasie zawieszenia zajęć w szkołach i uruchomiło projekt #HYDROwDOMU. Dzięki niemu każdy w domowym zaciszu może zgłębić wiedzę o wodzie.



#HYDROwDOMU i nie ma nudy! Pandemia zmieniła dotychczasową rzeczywistość. Zamknięte atrakcje turystyczne, muzea, kina, teatry i szkoły spowodowały konieczność przeniesienia aktywności i dzielenia się wiedzą online. Również wrocławskie Hydropolis, choć nie działa stacjonarnie, cały czas intensywnie pracuje.

– Całą naszą aktywność przenieśliśmy do internetu – mówi Marcin Garcarz, wiceprezes MPWiK S.A. we Wrocławiu. – Stworzyliśmy projekt #HYDROwDOMU, który wspiera uczniów w nauce zdalnej i pomaga przetrwać trudny czas izolacji. Zapraszamy na facebookowy fanpage Hydropolis. Znajdziecie tam niezwykle eksperymenty, które objaśniają prawa fizyki czy chemii, humorystyczne filmy z przygodami Ośmiornicy i Rekina, wirtualne spacerunki po Hydropolis, a nawet zajęcia z jogi.

Centrum, korzystając z doświadczeń w działalności edukacyjnej, codziennie na swoim profilu facebookowym dzieli się wiedzą o wodzie i tematyką z nią związaną. Edukatorzy i edukatorki Hydropolis na miejscu lub – ze względów bezpieczeństwa – pracując zdalnie, przygotowują materiały popularyzujące naukę w kilku kategoriach:

#HydroNaPrzykład, gdzie podpowiadają, jak samodzielnie przygotować np. środki czystości, żele antybakteryjne, a nawet jak gotować w stylu #zerowaste;

#HYDROdoświadczenia, ponieważ najlepszą formą nauki jest zabawa, tu prezentują doświadczenia, które objaśniają prawa fizyki i chemii, przygotowane tak, żeby móc je wykonać w warunkach domowych; dzielą się pomysłami zarówno w formie wideo, jak i grafik;

#HYDROciekawostki, wirtualne spotkania z maskotkami – charyzmatyczną Ośmiornicą, sympatycznym Rekinem i szalonym Naukowcem, w których można zobaczyć wiele ciekawostek o wodzie i Hydropolis;

#HYDROwiedza, gdzie dzielą się wiadomościami na temat otaczającej nas rzeczywistości oraz przypominają o postawach proekologicznych i ważnych dla naszego zdrowia, takich jak chociażby mycie rąk; pokazują także, w jaki sposób przygotować maseczkę ochronną;

#HYDROzwiadanie, czyli niedzielne spotkania w strefach tematycznych Hydropolis, podczas których opowiadają o konkretnych zagadnieniach związanych z niezbędną obecnością wody w każdym obszarze naszego życia;

#HYDROjoga, w każdą sobotę pokazują, w jaki sposób dbać o formę fizyczną, i zachęcają do wspólnego ćwiczenia jogi – bez względu na pogodę za oknem.

Natomiast z myślą o tych, którzy nie mają dostępu do internetu i z różnych powodów nie mogą spotykać się online, Hydropolis postanowiło wyjść w teren z **#HYDROcharytatywnie**. W ostatni czwartek kwietnia wyruszyło ze swoimi maskotkami do Przylądka Nadziei, żeby zrobić spontanicz-



ne show i przekazać dobrą energię najmłodszym podopiecznym wrocławskiej kliniki.

– Choć pandemia wywróciła naszą codzienność i nie do końca nam się to podoba, musimy przyznać, że kwarantanna to moment na złapanie oddechu – nie tylko dla nas, ale przede wszystkim dla środowiska – twierdzi Marcin Garcarz. – Wiele

wskazuje na to, że naturze w to graj. To również czas dla nas, by pokazać siłę naszej solidarności i wzajemnej troski. Pamiętajcie, dbajcie o siebie i bliskich. Woda w kranach we Wrocławiu jest bezpieczna.

#ZOSTAŃCIEwDOMU
z #HYDROwDOMU

MPWiK zdalnie

Obsługa klienta w czasie pandemii

Mimo zamkniętego biura obsługi, klienci MPWiK większość spraw mogą załatwić zdalnie, bez potrzeby bezpośredniego kontaktu.

Mieszkańcy drogą telefoniczną uzyskują dostęp do wszelkich informacji i spraw związanych z rachunkami.

Drogą e-mailową mogą także:

- uzyskać zapewnienie o dostawach wody i odbiorze ścieków,
- uzgodnić dokumentację projektową,
- zawrzeć umowę na dostawę wody i odprowadzanie ścieków.

Nie tylko e-mail!

Zostań w domu i korzystaj z Elektronicznego Biura Obsługi Klienta MPWiK Wrocław.

Bez konieczności wizyty w siedzibie spółki klienci mają możliwość:

- uruchomienia e-faktury,
- opłacenia rachunków,
- podglądu zużycia wody,
- podglądu sald i wpłat,
- dostępu do wszystkich swoich spraw w jednym miejscu.

MPWiK zaprasza na stronę www.ebok.mpwik.wroc.pl i zachęca wszystkich klientów do założenia konta i realizacji spraw w szybki i prosty sposób.



Opłacanie rachunków za wodę w bezpieczny sposób za pośrednictwem polecenia zapłaty

Polecenie zapłaty to bezgotówkowa forma rozliczeń. Jest najwygodniejszym sposobem opłacania rachunków, który zwalnia z obowiązku pamiętania o terminach płatności.

Więcej o usłudze polecenia zapłaty i o tym, jak ją uruchomić – na stronie internetowej MPWiK Wrocław.

Spółka zachęca do kontaktu ze doradcami klienta za pośrednictwem Live Chata oraz do zadawania pytań Wirtualnemu Doradcy, który jest dostępny przez 24 godziny na dobę siedem dni w tygodniu, na stronie www.mpwik.wroc.pl

Wkrótce MPWiK Wrocław uruchomi dla klientów możliwość umówienia się z pracownikami spółki na spotkanie w formie wideokonferencji. Szczegóły już niebawem pojawią się na stronie internetowej oraz na profilu spółki na Facebooku.

www.mpwik.wroc.pl

Strona seniora

Pomóż seniorom, wesprzyj gastronomię

„Danie dla Seniora” to akcja, dzięki której można pomóc wrocławskiej gastronomii przetrwać koronawirusa i jednocześnie zafundować obiad osobom starszym. Organizatorzy zapraszają restauratorów, aby dołączyli do przedsięwzięcia.



Obostrzenia, które wprowadzono z powodu pandemii, uderzyły m.in. w lokale gastronomiczne. Większość z nich została z dnia na dzień zamknięta, mogą działać jedynie z ofertą na wynos.

Hasło #WrocławNaWynos szybko zyskało popularność i zostało zauważone przez Wrocławskie Centrum Rozwoju Społecznego. Wspólnie z restauracjami Przystań & Marina oraz Pod Papugami, WCRS wpadło na pomysł, że jedzenie z wrocławskich restauracji mogłoby trafiać do osób starszych, które podczas epidemii powinny unikać wychodzenia z domów. W ten sposób zawiązała się akcja „Danie dla Seniora”.

Zasady: niezwykle proste, pomoc: na dwa sposoby

Wystarczy zamówić jedzenie w restauracji, biorącej udział w akcji. Listę lokali będzie można sprawdzić na www.wcrs.wroclaw.pl i na Fb WCRS-u. Część kwoty z naszego rachunku przeznaczana jest na Danie dla Seniora – pięć zamówień to jeden obiad. Restauracje informują, ile w ten sposób zgromadziły pieniędzy i do ilu seniorów trafi wsparcie w postaci ciepłego posiłku.

Drugi sposób na włączenie się w akcję to ufundowanie posiłku dla osoby starszej, czyli tzw. zawieszenie obiadu. Na prośbę

klienta restauracja doliczy do jego rachunku kwotę za obiad dla seniora (25 zł). Niezależnie od wybranej formy pomocy, dostawą obiadów zajmuje się restauracja.

Regularne wsparcie

Według zasad akcji „Danie dla Seniora” pomoc nie może być jednorazowa, posiłki powinny być dostarczane osobie potrzebującej przez minimum miesiąc. Żeby tak było, każda z restauracji proponowała, że z własnych środków przygotuje po 10 posiłków tygodniowo. Są to pełnowartościowe, ciepłe obiady, przyrządzane z myślą o osobach starszych. Nie ma ich w karcie, natomiast ku-



charze dbają o to, by były to dania smaczne i zdrowe.

Symbolem kampanii jest postać Pana Neona, którego wrocławianie kojarzą z budynku naprzeciwko Dworca Głównego PKP.

Wrocławskie restauracje i lokale gastronomiczne, które chciałyby dołączyć do akcji „Danie dla Seniora”, proszone są o kontakt pod adresem e-mailowym:

daniedlaseniora@wcrs.wroclaw.pl

Biuletyn z dostawą do domu

W „normalnych” czasach bezpłatny biuletyn, który teraz trzymasz w ręce, trafiłby do czytelników na przystankach czy w bibliotekach miejskich. Ale w czasach epidemii jesteśmy zmuszeni prowadzić dystrybucję inaczej.



alnymi miejskimi informacjami zwłaszcza do osób wykluczonych cyfrowo. Dlatego kilkadziesiąt tysięcy egzemplarzy miejskiego biuletynu kierujemy do skrzynek pocztowych wrocławian, w czym wspierają nas kurierzy rowerowi.

**#ZamowBabci
#ZamowDziadkowi**

W maju, tak jak w ubiegłym miesiącu, z pomocą w dostawie biuletynu przychodzą nam kurierzy rowerowi. Choć liczbę zamówień, które obsługują – zmalała, coraz więcej osób jest zainteresowanych tą pracą. Chcemy wspierać wrocławskie firmy, dlatego biuletyn wroclaw.pl i tym razem trafi do mieszkańców Wrocławia

m.in. dzięki wsparciu kurierów rowerowych. Skorzystają na tym i wrocławianie, i lokalny biznes.

Jeżeli Wy także chcecie otrzymać biuletyn wroclaw.pl pod konkretny adres – wypełnijcie krótki formularz. Nie trzeba podawać w nim swoich danych osobowych, tylko adres dostawy: nazwę ulicy, numer domu oraz mieszkania (jeśli taki występuje). Na Wasze zgłoszenia czekamy pod adresem: www.wroclaw.pl/biuletyn.

Kurierzy rowerowi będą rozwodzili biuletyn do końca miesiąca. Jeżeli już dodaliście swój adres poprzednim razem, nie musicie robić tego ponownie.

Telefon dla seniora:

(aktualne informacje, zalecenia, wsparcie)

71 344 44 44

(pn-pt w godz. 9.00-15.00)

888 999 335

(codziennie godz. 9.00-18.00)

Pomoc psychologiczna:

dla osób, które nie radzą sobie z obecną sytuacją:

71 799 68 55

(pn-pt w godz. 16.00-8.00
sb-nd 24h)

538 579 554

(codziennie godz. 8.00-20.00)

538 579 555

(codziennie godz. 8.00-20.00)



FOT. STREFA KULTURY WROCŁAW

Mobilna Scena Strefy Kultury Wrocław

Pod koniec kwietnia na wrocławskie osiedla wyruszyła Mobilna Scena Strefy Kultury Wrocław. Koncerty, spektakle, pokazy taneczne można podziwiać z bezpiecznej odległości – wystarczy wyrzucić przez okno lub wyjść na balkon. Organizatorzy apelują: Zostańcie w domu, a my przyjedziemy do Was z kulturą!

Wirtualna Noc Muzeów

W tym roku tradycyjną majową Noc Muzeów zastąpi Wirtualna Noc Muzeów, podczas której w weekend 15–17 maja zwiedzimy online 15 wrocławskich muzeów i atrakcji. Po każdym obiekcie oprowadzać będą wyjątkowi goście.

Imprezę organizuje Biuro Promocji i Turystyki Urzędu Miejskiego wspólnie z Wydziałem Kultury UM. Majowa Noc Muzeów będzie miała charakter wirtualnych wieczorów, a każdy rozpocznie się o godzinie 20.00 i zakończy po północy.

– Codziennie zaprezentowanych zostanie pięć spacerów w trybie live po muzeach, każdy trwający ok. trzydziestu minut. Pojawiają się o każdej pełnej godzinie, począwszy od dwudziestej – mówi Alfred Wagner, zastępca dyrektora Biura Promocji i Turystyki UM.

W roli przewodników po muzeach wystąpią znakomici fachowcy z dziedziny historii i historii sztuki, ale także autorzy wystaw.

– Po Muzeum Narodowym oprowadzi nas dyrektor Piotr Oszczanowski, po Pawilonie Czterech Kopuł – wicedyrektor MN Barbara Banaś, tajemnice Pałacu Królewskiego zdradzi dyrektor Muzeum Miejskiego Maciej Łagiewski – opowiada Jerzy Pietraszek, dyrektor Wydziału Kultury UM.

Wśród ciekawostek tegorocznej Wirtualnej Nocy Muzeów jest m.in. wystawa Elżbiety Terlikowskiej w Muzeum Teatru, której wernisaż nie mógł się odbyć ze względu na epidemię. Dzięki transmisji obejrzymy zarówno dzieła, jak i posłuchamy autorki, która o nich opowiada.

Tam spędzisz Wirtualną Noc Muzeów

Transmisje na żywo pojawią się na profilu miejskim Wrocław [Wroclow] na FB, materiały będą też dostępne na portalu www.wroclaw.pl w zakładce obchodów 75-lecia Wrocławia. Filmy będą miały podobną konwencję, jak cieszące się olbrzymią popularnością spacerów po Wrocławiu.

1. Muzeum Narodowe – siedziba główna
2. Muzeum Narodowe – Pawilon Czterech Kopuł
3. Muzeum Narodowe – Panorama Raclawicka
4. Muzeum Miejskie
5. Pałac Królewski
6. Muzeum Miejskie – Muzeum Militariów
7. Muzeum Miejskie – Muzeum Teatru
8. Muzeum Architektury
9. MovieGate
10. Muzeum Pana Tadeusza
11. Muzeum Przyrodnicze
12. Muzeum Farmacji
13. Muzeum Współczesne Wrocław
14. Centrum Historii Zajezdnia
15. Zakład Narodowy im. Ossolińskich
16. Dom Edyty Stein

Magdalena Talik

www.wroclaw.pl/noc-muzeow

Wrocławski Niezbędnik

Telefony alarmowe, infolinie we Wrocławiu

Bezpośrednie zagrożenie zdrowia i życia:

Numer ratunkowy: **112**
 Pogotowie Ratunkowe: **999**
 Policja: **997**
 Straż Pożarna: **998**
 Straż Miejska: **986**
 Centrum Powiadamiania Ratunkowego WOPR (numer ratunkowy nad wodą): **601100 100**
 Stały dyżur Centrum Zarządzania Kryzysowego: **71 770 22 22**

Telefony awaryjne we Wrocławiu

Pogotowie energetyczne: **991**
 (połączenie bezpłatne, dostępne także z tel. komórkowych)
 Pogotowie gazowe: **992**
 Pogotowie ciepłownicze: **993**
 Pogotowie wodno-kanalizacyjne: **994**
 (czynne przez całą dobę, bez numeru kierunkowego, połączenie bezpłatne)

Infolinie we Wrocławiu

Centrum Informacji Turystycznej: **71 3443 111**
 (PN-PT: 9.00-19.00)
 Punkt informacji dla obcokrajowców: **71 772 4 950**
 Infolinia MPK: **71 321 72 71, 71 321 72 70**
 (PN-PT: 7.00-20.00)
 Infolinia Urzędu Miejskiego Wrocławia: **71 777 77 77**

Ważne telefony – pozostałe

Widzisz dym ze spalania odpadów, zgłoś to! Telefon alarmowy: **986** (całodobowy) lub **71 310 06 46** (w godz. 07.00-14.00)

Biuro Rzeczy Znalezionych: **71 376 08 96**
 (SR: 8.30-16.00, w pozostałe dni robocze w godz. 8.00-14.00)

Biuro Obsługi Pasażera MPK Wrocław: **71 321 72 71**
 (PN-PT: 8.00-20.00)

Telefoniczne centrum obsługi klienta MPWiK: **71 34 09 655**
 (SR: 8.00-17.00, w pozostałe dni robocze w godz. 8.00-15.00)

Zgłoś awarię do ZDiUM: **71 376 00 22, 19501**

Miejski Rzecznik Konsumentów: **71 777 79 02**

Taxi Senior **794 123 124**

REDAKCJA:

pl. Solny 14, 50-062, Wrocław, tel. + 48 71 78 35 310
www.wroclaw.pl, e-mail: redakcja@araw.pl

Redaktor naczelna
 Ewa Wapłak

Redaktor prowadząca
 Małgorzata Wieliczko

DRUK:
 ART-SERWIS
 ul. Modrzewiowa 14, 26-001 Masłów

WYDAWCA:
 Gmina Wrocław

Dystrybucja biuletynu w czasie pandemii koronawirusa

Partnerzy:

Sklepy spożywcze

Restauracje

Przychodnie

Hale Kupieckie

Cateringi dietetyczne

- wok in
- Mania Smaku
- ZZtop - zupy i zapiekanki
- Wilk Syty
- osiem misek
- WOO THAI Restaurant
- La Maddalena
- BTW - Biatko, Tłuszcze, Węglowodany
- Balkan Burger
- Shrimp House
- Pizza Station
- Catering Na Dziecie
- Masala
- Fit-Catering
- Ready for Diet
- Browar Profesja
- Hala Kupców PERŁA
- Hala Strzegomska
- Centrum Handlowe GAJ
- Hala Kupców Blaszak II
- Centrum Handlowe ARENA
- Hala Targowa TĘCZA
- Pasaż Zielińskiego
- Wrocławskie Centrum Zdrowia
- Centrum Medyczne DOBRZYŃSKA
- SZPL Provita
- DOLMED
- E.Leclerc
- TESCO
- Auchan
- Carrefour
- ALDI
- Wrocławscy Kurierzy Rowerowi

Dziękujemy!