



# Wrocław mostami nadal mocno stoi

s. 10-11

„Ławeczka Mieszkańca”  
- 60 nowych lokalizacji

s. 4

**Bulwar Słoneczny dla  
upamiętnienia praw  
wyborczych kobiet**

/s. 7

**Na Brochowie powstaje  
już drugi wrocławski  
aquapark**

/s. 8

**Мобільний  
пункт  
вакцинації**

/s. 18

## Głos Prezydenta



UM WROCŁAWIA

### Szanowni Państwo,


poza tym, że sami wyjeżdżamy na wakacje i urlopy, widzimy, że także Wrocław staje się dla wielu turystyczną destynacją. W roku 2018, wedle badań ruchu turystycznego, nasze miasto odwiedziło blisko 5,5 miliona osób, z czego 1,3 miliona stanowili obcokrajowcy. Zainteresowanie Wrocławem rosło i to jeszcze w pierwszych miesiącach 2020 roku... Dziś, mimo zagęszczającego się ruchu w Rynku, wciąż jeszcze dalecy jesteśmy do powrotu do skali odwiedzin sprzed pandemii. Niemniej – cieszę się, że tak wiele osób przyjeżdża do Wrocławia w te wakacje. Nie bez powodu Wrocław nazywany jest w przewodnikach m.in. „Wenecją Północy”. I choć nigdy Wenecją nie będzie – jest unikalnym miastem i żadne porównanie nie odda

jego prawdziwego ducha – to jednak dbamy także o obiekty, które mogą się z takimi destynacjami kojarzyć – we wkładce do niniejszego numeru przeczytają Państwo o toczących się i planowanych remontach mostów w naszym mieście. Jak wiemy, nie jest ich mało, a ich kompleksowa renowacja wymaga dobrego planowania.

Skoro jesteśmy przy tym, co ułatwia nam komunikację, to przejdźmy jeszcze na chwilę do nieco mniejszych, ale to wcale nie znaczy „mniej ważnych” obiektów. Mosty pozwalają nam przekraczać przeszkody. Dla wielu osób lubiących spacerować takimi przeszkodami mogą być długie dystanse, na których brakuje miejsca, żeby złapać oddech. Stąd akcja „Ławeczka Mieszkańca” – jak taką ławeczkę postawić

w Państwa okolicy? O tym także przeczytacie w tym numerze biuletynu.

Nieustannie zachęcam (niezależnie od hejtu i niezrozumienia) – szczepmy się i zachęcamy do tego innych. Dzisiaj możemy zrobić to z marszu, choćby w Szczepciobusie. Pamiętajmy także o spisie powszechnym. Można skorzystać z punktu spisowego w urzędzie. O tym, jak to zrobić, także przeczytacie Państwo w tym wydaniu biuletynu. Życzę Państwu bezpiecznych wakacji. Do zobaczenia we Wrocławiu!

  
**Jacek Sutryk**  
 prezydent Wrocławia

## Pogoda

30 LIPCA  
piątek

27°



31 LIPCA  
sobota

25°



1 SIERPANIA  
niedziela

24°



2 SIERPANIA  
poniedziałek

23°



3 SIERPANIA  
wtorek

24°



4 SIERPANIA  
środa

24°



## Zakręć się na karuzeli w parku Staromiejskim



PAULINA CZARNOTA

Dzięki niej dzieci mogą poczuć się przez chwilę jak w bajce. Karuzela w parku Staromiejskim to bez wątpienia jedna z największych atrakcji dla najmłodszych we Wrocławiu. Stylizowana jest na te, które można było oglądać w XIX wieku we Francji. Elektrycznie napędzane urządzenie jest wyposażone w drewniane konie i gondole. Dodatkowym jego walorem są ręcznie malowane wizerunki wrocławskich zabytków. Nachętniej korzystają z niej dzieci bawiące się na pobliskim placu zabaw. Tak jak spotkany tam 5-letni Nikoś, który razem z mamą nie mógł się oprzeć przejażdżce.

Z karuzeli mogą korzystać wszyscy, którzy ukończyli 3 lata. Czynna jest przy dobrych warunkach pogodowych od poniedziałku do piątku w godz. 11.30–18.00, a w weekendy od południa do godz. 19.00. Bilet kosztuje 3 zł.

## Aktualności

# Wrocław najbardziej odporny w regionie

Szczepienia przeciw COVID-19 mogą uchronić nas przed czwartą falą pandemii. Wzrost liczby osób zaszczepionych oznacza większą odporność populacyjną, a co za tym idzie - mniej restrykcji. We Wrocławiu dotychczas w pełni zaszczepiło się 59,5 proc. mieszkańców.

Eksperti alarmują, że pandemia jeszcze się nie skończyła, a koronawirus wciąż jest niebezpieczny. I przypominają, że to właśnie szczepienie pozwala uniknąć zachorowania na COVID-19 lub łagodnie przejść przez zakażenie.

## Czwarta fala na jesień?

Europejska Agencja Leków twierdzi, że wszystkie dostępne szczepionki chronią przed wariantem Delta. – Musimy być przygotowani na różne scenariusze epidemiczne. Analizując podstawowe informacje i prognozy, kreśli się obraz możliwego wzrostu zakażeń COVID-19 na przełomie września i października – informuje Katarzyna Kubicka-Żach z biura komunikacji w Ministerstwie Zdrowia. – Utrzymujemy infrastrukturę zabezpieczenia szpitalnego, tak by być przygotowanym na czwartą falę – dodaje.



#WrocławSięSzczepi

## Solidarnie

przeciw COVID-19

### Wygraj nagrody!

- 1 Zarejestruj się
- 2 Zaszczep się
- 3 Weź udział w loterii



Poznaj więcej o szczepieniach na [www.wroclaw.pl/wroclaw-sie-szczepi](http://www.wroclaw.pl/wroclaw-sie-szczepi)



Więcej o loterii na [www.gov.pl/web/szczepiemyse](http://www.gov.pl/web/szczepiemyse)

## Trwa loteria

Jednym ze sposobów na zachęcenie Polaków do szczepień jest rządowa loteria, która potrwa do 30 września. Osoby zaszczepione jedną dawką Johnson&Johnson lub dwiema dawkami szczepionek firm Astra Zeneka, Moderna lub Pfizer mogą rejestrować się w narodowej

loterii. Wystarczy mieć ukończone 18 lat, zarejestrować się, dzwoniąc na bezpłatną infolinię 989 lub logując się na swoim Internetowym Koncie Pacjenta przez stronę [www.pacjent.gov.pl](http://www.pacjent.gov.pl). Konkurs skierowany jest też do samorządów. Miasto Wrocław znajduje się aktualnie na 1. miejscu w skali województwa, a 4. w kraju (kategoria „Najbar-

dziej Odporna Gmina w Polsce). Zaś w kategorii duże gminy (pow. 100 tys. mieszkańców) plasuje się na 3. miejscu w kraju. Wystarczy przekroczyć próg 67 proc. zaszczepionych mieszkańców, by wygrać nagrody. „Najbardziej Odporna Gmina w Polsce” wygra 2 mln zł.

Paulina Czarnota

# Spisz się stacjonarnie lub mobilnie



Narodowy Spis Powszechny  
Ludności i Mieszkań 2021

Zabierasz się do wypełnienia kwestionariusza Narodowego Spisu Powszechnego, ale jeszcze tego nie zrobiłeś? Jeśli masz do załatwienia sprawę na mieście, zajrzyj do punktu spisowego w którymś budynku Urzędu Miejskiego.

Tomasz Mróz wybrał UM przy pl. Nowy Targ, bo tam rejestrował samochód. – Z tymi punktami spisowymi to świetny pomysł – uważa. – Codziennie człowiek jest tak zaganiany, że poświęcenie dodatkowego kwadransu przy jakiejś okazji jest pestką, a obowiązek obywatelski zostaje spełniony. W kwestionariuszu nie ma pytań o zarobki ani o inne dane wrażliwe – podkreśla.

**Stałe punkty spisowe działają w czterech budynkach Urzędu Miejskiego Wrocławia:**

■ pl. Nowy Targ 1-8 (pon.-pt. w godz. 8.00-15.30, pok. 115 i 411),  
■ ul. Bogusławskiego 6 (pon.-pt. w godz. 8.00-15, pok. 356), ■ al.

Kromera 44 (pon.-pt. w godz. 8.00-15.00, pok. 142, ■ ul. Hubaska 8.00-16.00 (pon.-pt. w godz. 8.00-15.00, pok. 108). Oprócz tych stałych są czynne też mobilne punkty spisowe na terenie Wrocławia. W lipcu mamy do wyboru: ■ pl. Solidarności 1 - Wrocławskie Centrum Rozwoju Społecznego (Przestrzeń Trzeciego Wieku) - 29 lipca w godz. 10-15 ■ Centrum Handlowe ARENA, ul. Komandorska 66 w piątek 30 lipca br. w godz. 8.00-16.00. A 4 sierpnia przy pl. Dominikańskim 6 we Wrocławskim Centrum Seniora można odpowiedzieć na pytania spisowe w godz. 9.00-15.00

## Zaszczep się w autobusie MPK

Od lipca po Wrocławiu kursuje mobilny punkt szczepień - autobus MPK, gdzie można zaszczepić się przeciwko COVID-19. Osoby dorosłe, bez wcześniejszej rejestracji, mogą przyjąć jednodawkową szczepionkę firmy Johnson&Johnson. Tym razem SZCZEPICIObus pojawi się 29.07 w godz. 9.00 - 12.00 przy Targpiast (ul. Obornicka 235/237), a w godz. 12.30 - 16.00 przy pętli autobusowej MPK na Kozanowie. W piątek (30.07), od 15.00 do 20.00 będzie stał przed Stadionem Olimpijskim, a w sobotę (31.07) w zoo przed Afrykarium, od 9.00 do 18.00.

## Jak zaparkować hulajnogę?

Jeśli nie ma w pobliżu wyznaczonego miejsca, elektryczną hulajnogę należy zaparkować jak najbliżej i równoległe do zewnętrznej krawędzi chodnika, która jest najbardziej oddalona od jezdni. Trzeba zachować też co najmniej 1,5 m przejścia. Porzucona hulajnoga zostanie odholowana na strzeżony parking, a jej użytkownik za jej odholowanie będzie musiał zapłacić 100 złotych i 15 zł za każdą dobę na parkingu strzeżonym.

## UMW i PSZOK czynne w sierpniu

COM czynne są od pn. do pt. od g. 8.00 do 17.15 (ul. Zapolska 4, pl. Nowy Targ 1-8, ul. Bogusławskiego 8) i od 8.00 do 15.15 (al. Kromera 44 i ul. Hubaska 8-16). W soboty (7 i 21.08) od 8.00 do 13.00 czynny będzie dodatkowo COM przy ul. Zapolskiej 4 w zakresie: rejestracji pojazdów, praw jazdy, meldunków i dowodów osobistych. PSZOK-i działają przy ul. Michalczyka 9 (pn.-pt. 8.00-17.00, sb. 8.00-16.00) i przy ul. Janowskiej 51 (pn.-pt. 7.00-15.00). W soboty (14 i 21.08) - PSZOK na Janówku będzie otwarty od 7.00 do 15.00. Ekosystem pilotażowo wydłuża godziny jego otwarcia w wybrane piątki: 06.08 od 7.00 do 18.00 i 27.08 od 7.00 do 17.00. Po mieście jeździ też SZOP. Harmonogram na [ekosystem.wroc.pl](http://ekosystem.wroc.pl).



Tomasz Mróz: – W urzędzie spisano mnie w kwadrans

## Aktualności

# Wrocławianie, usiądźcie, a odpocznijcie sobie

Wiemy już, gdzie postawione zostaną ławeczki Mieszkańca. Na początek będzie ich 60. Lokalizacje, w których najbardziej brakuje ławek, zgłaszali wrocławianie. Nowy program realizowany przez miasto wspiera także osoby starsze, które mają trudności w przemieszczaniu się.

Program Ławeczka Mieszkańca to kolejna forma miejskiej partycypacji – po Wrocławskim Budżecie Obywatelskim, Mikrograntach oraz Funduszu Osiedlowym. Oprócz propozycji lokalizacji ławek, wrocławianie zgłaszali, za pośrednictwem specjalnego formularza online, za potrzebowanie na konkretną liczbę ławek w danej lokalizacji. Gdyby zrealizować wszystkie wnioski, byłoby to łącznie prawie 1000 ławek. Podstawowym wymogiem przyjęcia wniosku był jednak fakt, że teren musi należeć do miasta. W tym roku zamontowanych zostanie 60 ławek, jednak w kolejnych latach akcja będzie kontynuowana. Łącznie, swoje sugestie przesłało 193 mieszkańców.

## Będzie kolejna edycja

– Poinformowaliśmy zgłaszających, czy ich lokalizacje zostały zakwalifikowane do realizacji. Wy-

braliśmy miejsca, które są najbliższe seniorów, np. w pobliżu przychodni czy ośrodków kultury. Co ważne, będziemy kontynuowali projekt Ławeczki

dług dostępnych środków i pozycji w rankingu – mówi Anna Szmi-giel-Franz, oficer piesza Urzędu Miejskiego.

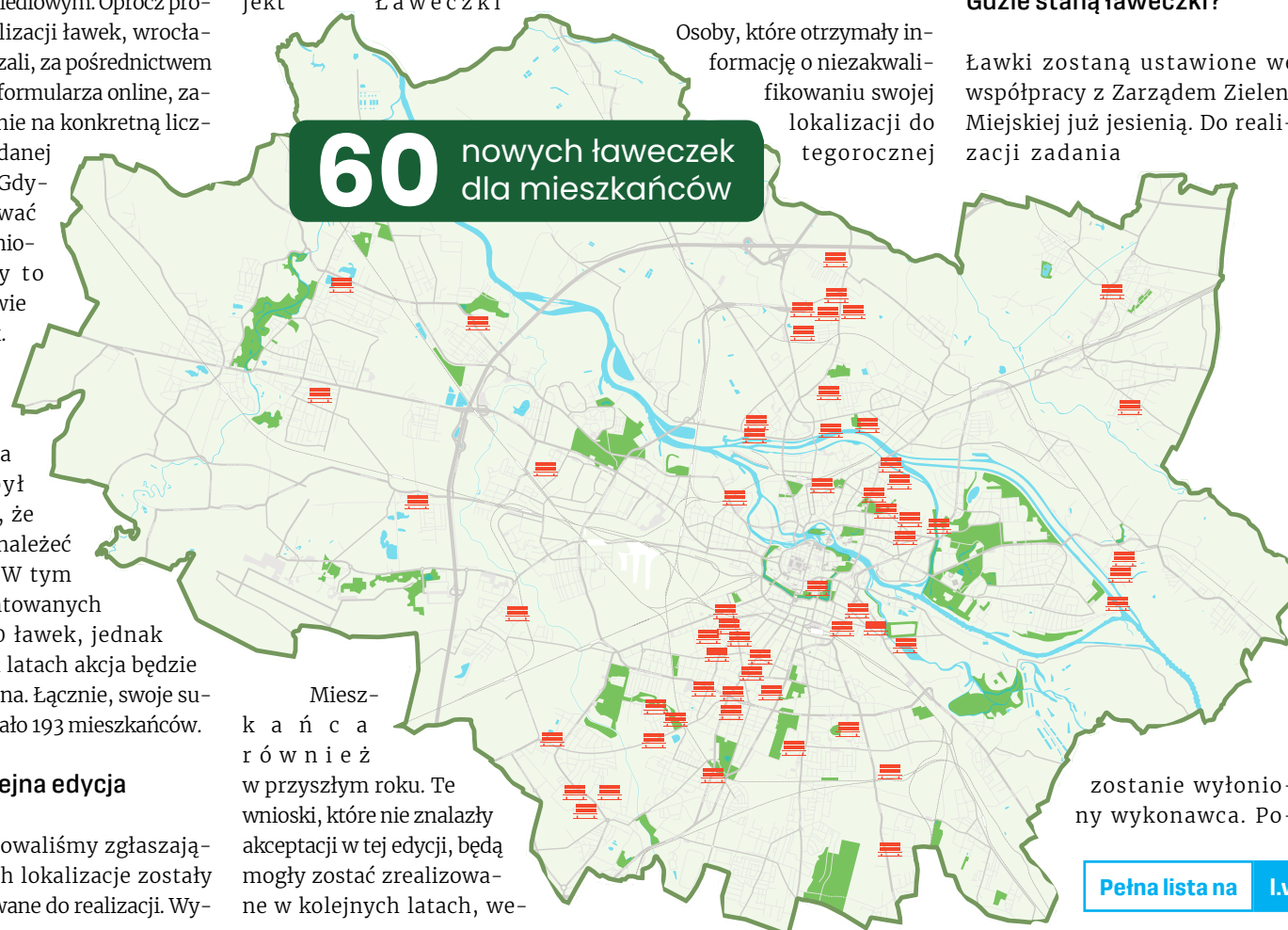
akcji, w ciągu najbliższego miesiąca otrzymają szczegółową analizę zgłoszenia.

## Gdzie staną ławeczki?

Ławki zostaną ustawione we współpracy z Zarządem Zieleni Miejskiej już jesienią. Do realizacji zadania

wstaną (patrz na mapie) m.in. przy: ul. Zabrodzkiej, placu przy ul. Kościuszki, ul. Komuny Paryskiej i ul. Świstackiego, ul. Sztabowej w pobliżu ul. Pocztowej, przy skrzyżowaniu al. gen. Hallera i ul. Powstańców Śląskich, ul. Zaporoskiej/Gajowickiej, w przestrzeni między blokami przy ul. Świstackiego, przy ul. Wiejskiej, ul. Blacharskiej, ul. gen. Bora-Komorowskiego, ul. Karmelkowej, Powstańców Śląskich, ul. Raclawickiej (przy Fundacji Edukacji Międzynarodowej), skwerze u zbiegu ul. Piastowskiej i ul. Sienkiewicza, ul. Gdańskiej (przed ROD), ul. Tapicerskiej, ul. Ścinawskiej (od strony torów kolejowych), ul. Buforowej, ul. kard. Wyszyńskiego, ul. Nowaka-Jeziorańskiego i ul. Poświęckiej, ul. Bujwida, ul. Rumiankowej/Komeńskiego, ul. Jaracza, u zbiegu ul. Polanowskiej i ul. Kamieńskiego, ul. Rajskiej (skwer z kapliczką), przy al. Karkonoskiej (w pobliżu budynku radia), ul. Kowarzyka czy ul. Wehianej, ul. Bardzkiej, ul. Gajowickiej (obok oddziału WOT).

Redakcja



Osoby, które otrzymały informację o niezakwalifikowaniu swojej lokalizacji do tegorocznej

**60** nowych ławeczek dla mieszkańców

Mieszkańców również w przyszłym roku. Te wnioski, które nie znalazły akceptacji w tej edycji, będą mogły zostać zrealizowane w kolejnych latach, we-

zostanie wyłoniony wykonawca. Po-

Pełna lista na [l.wroclaw.pl/laweczka-mieszkanca](http://l.wroclaw.pl/laweczka-mieszkanca)

## Po wakacjach mniej studentów w akademikach?

Władze największych uczelni biorą pod uwagę, że jeśli jesienią wzrośnie liczba przypadków koronawirusa, to zaostrzą zasady obowiązujące mieszkańców akademików. Część zapowiada wzrost cen za miejsce w domu studenckim.

Politechnika Wrocławska ma w akademikach 1900 miejsc. Władze uczelni utrzymały zasady zakwaterowania wprowadzone przed rokiem: do dwóch osób zmniejszono liczbę lokatorów w dotychczasowych „trójkach”. Na razie nie zaplanowano nowych obostrzeń. – Sytuacja jest jednak dynamiczna i jeśli będzie trzeba, to zasady zakwaterowania zostaną zaktualizowane – zapowiada Andrzej Charytoniuk z biura prasowego PWr.

W domach studenckich Uniwersytetu Wrocławskiego do zasiedlenia jest 1770 miejsc. Jeśli jednak z powodu pandemii trzeba będzie ograniczyć liczbę łóżek i umiesz-

czać w pokojach po jednej osobie, to pozostanie ich 1003. I tu nie zaplanowano na razie nowych ograniczeń. Także władze Uniwersytetu Przyrodniczego biorą pod uwagę ograniczenie obsady akademików (na razie to 1600 miejsc), jeśli dojdzie do kolejnej fali koronawirusa.

Natomiast na Uniwersytecie Medycznym członkowie zespołu kryzysowego zastanawiają się, czy od października uruchomić akademiki w pełnym obłożeniu, czy pozostawić je na poziomie 50 procent. W sprawie zasad obowiązujących mieszkańców akademików również trwają ustalenia. Obecnie obowiązuje zakaz odwiedzin osób z ze-

wnątrz, dezynfekcja i maski w pomieszczeniach ogólnodostępnych.

Spośród największych szkół wyższych część (oprócz PWr) już podniosła ceny za łóżko w domu studenckim albo bierze to pod uwagę. W akademikach Uniwersytetu Wrocławskiego ceny wzrosły o ok. 4,5 proc., np. za jedynek trzeba będzie zapłacić od 828 zł (Parawanowiec, Słowianka) do 1116 zł w Kredce. Na Przyrodniczym i Medycznym decyzje o podwyżkach jeszcze nie zapadły, ale przedstawiciele uczelni zapowiadają, że są prawdopodobne.

Tomasz Wysocki



## NGO / Partycypacja społeczna

# Warzywa z miasta mogą być zdrowsze niż te ze wsi

Własna marchewka albo bazylia? Możemy uprawiać je w mieście. Samodzielnie wyhodowane rośliny są smaczne i pełne witamin. O ogrodach społecznych z Brunonem Zachariasiewiczem z wrocławskiej fundacji Plastformers, współtworzącej Ołbiński Ogród Otwarty, rozmawia Maciej Wołodko.

Ogrody społeczne parę lat temu zaczęły stawać się modne. Ale można spotkać się i z taką opinią, że w gruncie rzeczy to taki bajer dla hipsterów, hobby, nic więcej. Czy to całe ogrodnictwo społeczne ma jakieś zastosowanie praktyczne?

Oczywiście. Nie każdy we Wrocławiu ma działkę albo ogródek. A w ten sposób może wyhodować sobie własne warzywa, owoce i zioła. Czy choćby powymieniać się z innymi sadzonkami roślin. Prawie wszystko za darmo. Wkładem jest tutaj tylko i aż własna praca. Dzięki ogrodom społecznym nie tylko jemy zdrowiej, ale i mniej kupujemy.

**Właściciele warzywniaków muszą was nienawidzić...**

[Śmiech] Bez przesady, skala tego, co robimy, jest mała. Chyba nie mają nam tego za złe.

**No dobrze. Ale zastanawia mnie jedna rzecz. Miasto to przecież spalin, smog, zanieczyszczenia. Czy taka żywność, wyhodowana w mieście, jest rzeczywiście zdrowa?**

Jak najbardziej. Zachodnie uniwersytety prowadziły badania w tym kierunku. O ile rośliny nie są uprawiane przy jakiejś głównej drodze, z dużym natężeniem ruchu, nie ma problemu. Miejski smog nie wpływa na nie mocno. Jest największy zimą, czyli poza sezonem wegetacyjnym. Samodzielnie wyhodowane rośliny są pełne witamin i nieskażone np. pestycydami. Smaki z ogrodu są też intensywniejsze. Największa różnica jest chyba w przypadku rukoli. Rukola z mojej działki na Sepolnie jest pikantniejsza, bardziej wyrazista od tej sklepowej. Zupełnie bez porównania.

**Łatwo jest dzisiaj zostać prosumentem – konsumentem, który sam wytwarza część tego, co zje?**

Tak, to nie jest trudne. Najprostsze w uprawie są zioła. Tak naprawdę wystarczy im kawałek parapetu albo balkon, na którym postawimy doniczki. Jeśli zaczynacie dopiero przygodę z uprawą roślin, to zioła na dobry początek będą w sam raz.



**Bruno Zachariasiewicz zachęca, by pytania ws. uprawy warzyw i ziół wysyłać pod adres: [doradca.ogrodniczy@gmail.com](mailto:doradca.ogrodniczy@gmail.com)**

Uprawa warzyw wymaga już oczywiście zarówno trochę miejsca, jak i wysiłku. Ale ta praca się też zwraca. To nie jest taki jałowy ruch jak na siłowni. Jest przy tym szalenie odprężająca. Wiedział pan o tym, że w glebie znajdują się bakterie, aktywujące u człowieka serotoninę? Serotonina nazywana jest hormonem szczęścia. To, że aktywuje się kiedy pracujemy na grządkach, odkryli parę lat temu badacze z uniwersytetu w Bristolu.

**Czyli grzebanie w ziemi czyni nas szczęśliwymi?**

Dokładnie tak. Ale przyjemne z pożytecznym może być też zbieranie owoców. Rośliny wieloletnie, czyli drzewa i krzewy owocowe, po paru latach stają się prawie bezobsługowe. Możemy je zresztą spotkać w wielu punktach Wrocławia – na skwerach czy w podwórkach. Tak naprawdę wiele owoców możemy zrywać w miejscach publicznych, bez konieczności sadzenia własnych

drzew. Jest nawet taka strona internetowa – [fallingfruit.org](http://fallingfruit.org), gdzie na mapie zaznaczone są dostępne dla każdego drzewa owocowe. To jest związane z koncepcją „miast jadalnych”.

**Na czym ona polega?**

Na tym, żebyśmy jak najwięcej pożywienia mieli pod ręką. Żeby drzewa, rosące z dala od głównych dróg, były tymi jadalnymi. Żeby w miastach były ogrody warzywne. Weźmy za przykład Rodzinne Ogródki Działkowe. Nasze ROD-y to prawdziwy skarb, wiele miast na Zachodzie chciałyby takie mieć.

Współcześnie w Polsce najczęściej dba się o estetykę zieleni, ale dawniej w miastach rosło więcej żywności, zwłaszcza drzew i krzewów owocowych. Większą wagę przykładano do funkcji roślin. Ten trend powoli powraca. U nas we Wrocławiu też pojawiają się nowe możliwości.

W ramach projektu FoodSHIFT2030 miasto wspiera zakładanie ogrodów społecznych.

**Co trzeba zrobić, żeby taki ogród założyć?**

Jeśli chcecie zacząć uprawiać warzywa we Wrocławiu, a nie macie własnego ogrodu ani działki, możecie skrzyknąć parę osób i zwrócić się do Fundacji EkoRozwoju. Czasami wystarczy znaleźć odpowiednie miejsce, należące do gminy. Oni pomagają wytypować takie miejsca.

W ramach tego samego projektu, w każdy piątek, bezpłatnych porad udziela ogrodnik.

**Czym zajmujecie się w Ołbińskim Ogrodzie Otwartym?**

Poza uprawą roślin, prowadzimy też warsztaty dla mieszkańców. Od chwastozęstwa – czyli nieoczywistych roślin jadalnych, przez prze-

tworzenie owoców i warzyw, po warsztaty rzemieślnicze, pokazujące, co ciekawego każdy z nas może zrobić samodzielnie, dysponując tylko kawałkiem miejsca na działce albo w ogródku. Udało nam się pozyskać grant z Narodowego Instytutu Wolności. Bezpłatne warsztaty będziemy prowadzić przez całe lato.

**Jakie wydarzenia planujecie w najbliższym czasie?**

Na sobotę 31 lipca zaplanowaliśmy warsztaty kulinarne, poświęcone przetwarzaniu warzyw i owoców. 7 sierpnia – też w sobotę, będziemy robić sita do suszenia roślin i grzybów, a dzień później zorganizujemy warsztaty wytwarzania działkowych napojów. Zapraszamy serdecznie. O tych i o następnych wydarzeniach informujemy też na grupie facebookowej Ołbiński Ogród Otwarty.

Rozmawiał Maciej Wołodko

KONSULTACJE  
SPOŁECZNE

POWIEDZ NAM, JAK...

SZCZEGÓŁY NA: [www.wroclaw.pl/rozmawia](http://www.wroclaw.pl/rozmawia)



## Komunikacja

### Na Powstańców Śl. 31.07 i 1.08 bus za tramwaj

Rozpoczyna się kolejny etap wymiany rozjazdów tramwajowych na skrzyżowaniu ul. Powstańców Śl. i al. Hallera. Chodzi o demontaż rozjazdu tymczasowego od strony ul. Sztabowej. Od 31 lipca (sobota) do 1 sierpnia (niedziela) zlikwidowane zostaną kursy linii tramwajowych 72 i 76. Na odcinku Arkady (Capitol) - Krzyki - Arkady (Capitol) zostaną uruchomione kursy zastępczej linii nr 702. Autobusy będą jeździły z częstotliwością co 10 minut.

### Po weekendzie tramwaje inaczej na Powstańców

Z powodu wymiany torów na skrzyżowaniu ul. Powstańców Śl. i al. Hallera (w ciągu ul. Powstańców Śl.) od 2 sierpnia (poniedziałek) planowane jest wprowadzenie zmiany tras linii tramwajowych 6, 7, 20, 23, 70, 73 i 74. Tramwaje linii 6 pojadą w relacji Kowale - Grabiszyniek - Kowale przez ul. Świdnicką, Powstańców Śl. i al. Hallera. Tramwaje linii 7 będą kursowały na odcinku Poświętne - Grabiszyniska (Cmentarz) - Poświętne przez ul. Świdnicką, Powstańców Śl., al. Hallera i ul. Grabiszyniską. Tramwaje linii 20 powrócą na trasę Oporów - Leśnica, lecz pojadą od ul. Legnickiej w obu kierunkach przez ul. Śrubową, nowym odcinkiem TAT, przez pl. Orłat Lwowskich, ul. Piłsudskiego, Powstańców Śl., al. Hallera i ul. Grabiszyniską. Linie 73 i 702 zostaną zlikwidowane.

Pełna lista zmian:

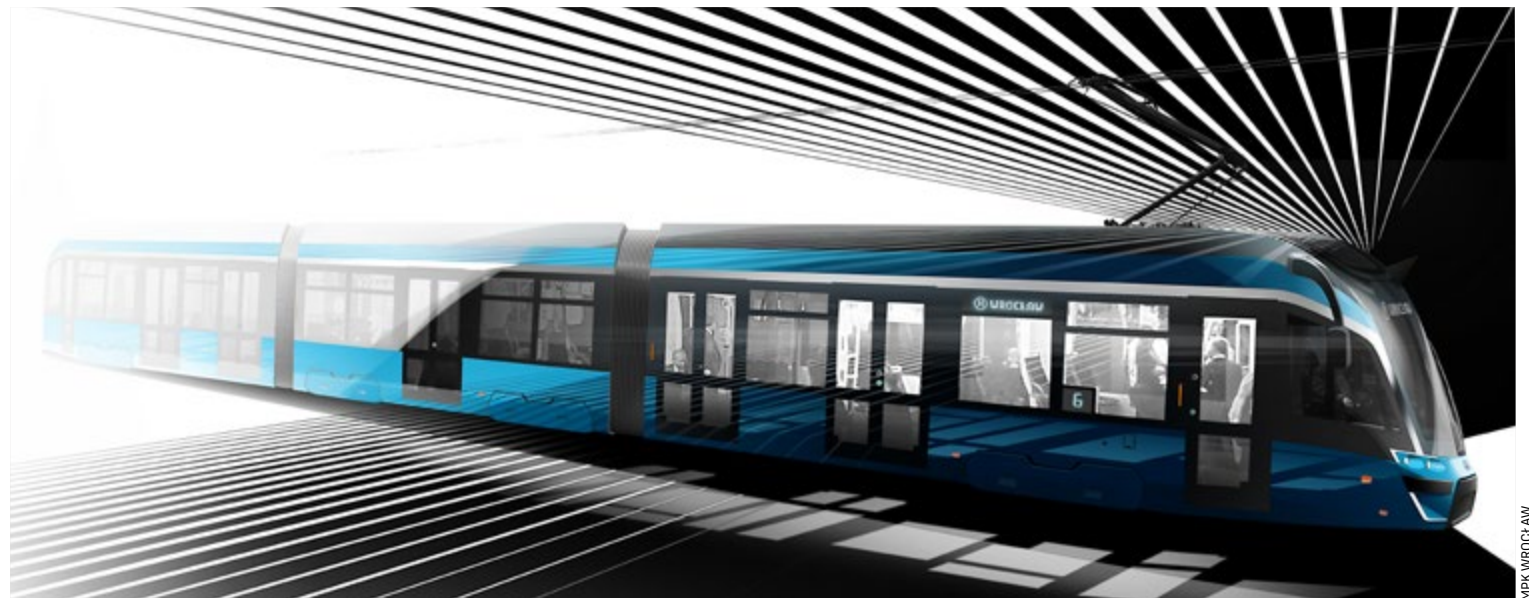
[1.wroclaw.pl/2sierpnia-zmianyMPK](http://1.wroclaw.pl/2sierpnia-zmianyMPK)

### Koniec remontu w Leśnicy

Koniec remontu przejazdu kolejowego na ul. Mokrzańskiej. Od 3 sierpnia (wtorek) planowane jest wprowadzenie zmiany tras czterech linii. Autobusy 138, 938, 948 i 958 powrócą na swoje stałe trasy przez ul. Krępicką i Mokrzańską.

# MPK walczy o pieniądze na tramwaje

W ramach unijnego projektu FEnIKS na lata 2021-27 samorzady i przewoźnicy miejscy mogą ubiegać się o dodatkowe 402,5 miliona euro na nowe tramwaje lub wagony metra. Wrocławskie MPK walczy o dofinansowanie.



Za pieniądze z unijnego FEnIKS-a wrocławskie MPK chciałoby kupić kolejne kilkadziesiąt tramwajów modelu Moderus Gamma

FEnIKS, czyli Fundusze Europejskie na Infrastrukturę, Klimat, Środowisko będzie prawdopodobnie jedynym programem współfinansującym zakup taboru szynowego dla polskich miast w latach 2021-27. Obecnie Ministerstwo Funduszy i Polityki Regionalnej prowadzi konsultacje na temat jego projektu. Wysokość dofinansowania może wynieść nawet do 85 proc.

#### 270 nowych tramwajów

Szacuje się, że do rozdania będzie 402,5 mln euro, co jak wyliczyło MPK Wrocław, starczy na zakup 270 nowych tramwajów dla miast

w całym kraju. – Potrzeby polskich miast w zakresie wymiany taboru tramwajowego znacząco przekraczają tę kwotę. Wielu przewoźników, podobnie jak my, posiada w swoich zajezdniach wagony starszego typu. Jedyna szansa na szybkie pożegnanie się z nimi, a co za tym idzie zachęcenie do korzystania z komunikacji miejskiej, to unijne dofinansowanie – uważa Krzysztof Balawejder, prezes MPK Wrocław.

#### MPK chce zwiększyć kwotę

Dlatego MPK we Wrocławiu złożyło wnioski, w ramach prowadzonych

przez ministerstwo konsultacji, o zwiększenie tej kwoty do 2 mld euro lub co najmniej do wartości dofinansowania, jakie przypada na zakup nowych autobusów dla miast w ramach Krajowego Programu Odbudowy (KPO).

– Kwota 1,1 mld euro z KPO to prawie trzykrotnie więcej niż dofinansowanie na tabor szynowy w ramach programu FEnIKS. Pamiętajmy, że zakup tramwaju to znacznie większy koszt niż zakup autobusu, więc kwota dofinansowania na ten rodzaj transportu powinna być znacząco wyższa – dodaje Balawejder.

#### Kupują i remontują

MPK Wrocław w ostatnim czasie kupiło 46 niskopodłogowych i klimatyzowanych tramwajów Moderus Gamma i prowadzi remonty 42 składów Protram 205 Wras i Skoda16T.

W planach jest również zakup kolejnych tramwajów, które wymienią najstarsze Konstale 105.

Ministerstwo Funduszy i Polityki Regionalnej powinno odpowiedzieć na pismo MPK do września.

Piotr Bera

## Pięć etapów remontu pl. Jana Pawła II



Od ulicy Legnickiej na plac Jana Pawła II docierają tramwaje 7 linii; od strony mostu Sikorskiego - trzech kolejnych

MPK przygotowuje się do remontu kolejnego ważnego węzła komunikacyjnego w centrum miasta. Na pl. Jana Pawła II zostaną wymienione rozjazdy, łuki i skrzyżowania torów. Prace zostaną podzielone na 5 etapów, żeby nie sparaliżować ruchu tramwajowego.

Najważniejszą częścią prac będzie wymiana wszystkich rozjazdów i szyn na środku skrzyżowania, w miejscu, w którym tor się przecinają. Zostanie wykonane też odwodnienie torowiska. W poprzednich latach wykonywano awaryjne prace naprawcze.

Tym razem pl. Jana Pawła II przejdzie kompleksowy remont. MPK oprócz torów wymieni też nawierzchnię. Na skrzyżowaniu pojawi się nowy, równy asfalt. Wykonawca na realizację prac będzie

miał dokładnie 355 dni. Do przetargu na remont stanęły trzy spółki: Pro-Tra Building (z ofertą za ok. 7,9 mln zł), TORHAMER (ok. 7,64 mln zł) i Zakład Sieci i Zasilania sp. z o.o. (ok. 5,89 mln zł). Trwa analiza ofert. Planuje się, że torowcy pojawią się na pl. Jana Pawła II we wrześniu. Pierwszy etap – wymiana rozjazdu od ul. Ruskiej i św. Mikołaja – powinna zakończyć się do 23 października, a całość prac – na początku lipca przyszłego roku.

Piotr Bera

## Inwestycje

# Odpuść na bulwarze Słonecznym - już otwarty

Można już odpoczywać na deptaku upamiętniającym stulecie przyznania praw wyborczych Polkom. Mowa o bulwarze Słonecznym w ciągu ul. Drobnera. Właśnie zakończyła się jego rewitalizacja. To kolejne już miejsce we Wrocławiu podkreślające rolę kobiet w społeczeństwie.

162 płyty chodnikowe zamontowano wzdłuż bulwaru Słonecznego znajdującego się nieopodal Wyspy Słodowej. Ta liczba nawiązuje do krajów, które nadały prawa wyborcze kobietom.

Na 81 płytach znalazły się nazwy państw, a na drugiej połowie - rok nadania praw. Ułożone są w sposób chronologiczny, rozpoczynając od strony pl. Bema w kierunku ul. Henryka Probusa. W Polsce prawa wyborcze kobietom nadano w 1918 r. Wcześniej wprowadzono je m.in. w Finlandii (1906) i Danii (1908).

## Upamiętnia rolę kobiet

To kolejne już miejsce we Wrocławiu podkreślające rolę kobiet w społeczeństwie. Jest już skwer

Wrocławianek blisko ul. Bernardyńskiej oraz rondo Praw Kobiet przy ul. Szybówkowej. – Remont bulwaru i uznanie kobiet za patronki tego miejsca, to ważny akcent w dzisiejszych trudnych czasach. To miejsce stanie się pretekstem do opowiedzenia, jak istotna była rola kobiet w odzyskiwaniu niepodległości i budowie nowego państwa. Dzisiaj znowu walczymy o nasze prawa, wolność i godność – zaznacza Joanna Nyczak, przewodnicząca Wrocławskiej Rady Kobiet.

To właśnie rada razem z ówczesnym prezydentem Rafałem Dutkiewiczem zastanawiała się, w jaki sposób upamiętnić stulecie nadania praw wyborczych kobietom w Polsce, co nastąpiło w roku odzyskania przez Polskę niepodległości. Stąd w centralnej części skweru osadzono granitową płytę upamiętniającą to wydarzenie.



Odnowiony został trakt pieszy i rowerowy, nasadzono też drzewa, krzewy i kwitnące byliny

– Te tablice to element ścieżki edukacyjnej prowadzącej między innymi po wyremontowanym chodniku. Zamontowano także trzy latarnie stylizowane na zabytkowe – podkreśla Tomasz Staruchowicz, dyrektor Zarządu Dróg i Utrzymania Miasta.

## Nowe miejsce spotkań

Prace rozpoczęły się w grudniu zeszłego roku. Efekty już możemy podziwiać gołym okiem. Bulwar ma 370 m długości i jest otoczony 55 drzewami (lipy, brzozy i topole osiki) oraz nasadzono ponad 1,1 tys. krzewów

i bylin (róża kwitnąca, bukszpan, sosna górska, lawenda). Łączna powierzchnia trawnika wynosi 1,5 tys. mkw. Powstała też nowa droga rowerowa na odcinku 300 m. Koszt prac wyniósł 1,6 mln zł.

Piotr Bera

W Polsce kobiety otrzymały prawa wyborcze w 1918, rok przed Białorusią i Gruzją

# Ruszyła budowa Mieszkań Plus

Przy ul. Kolejowej powstanie blisko 500 mieszkań w ramach rządowego programu Mieszkanie Plus. Wprowadzą się do nich wrocławianie, których nie stać na zakup własnego lokum. Osiedle „Nowa kolejowa” będzie gotowe w pierwszym kwartale 2024 roku.

W ramach inwestycji powstanie 8 budynków mieszkalnych, pięcioletnich i siedmiokondygnacyjnych. Znajdzie się w nich 469 mieszkań, a 27 z nich będzie przystosowanych do potrzeb osób niepełnosprawnych. Przewidziano też lokale usługowe, w tym przedszkole, a także ponad 500 miejsc parkingowych (głównie w garażach podziemnych). Inwestor zakłada, że na osiedlu zamieszka ok. 1600 najemców.

Oddanie mieszkań pod najem zaplanowano na pierwszy kwartał 2024 r. Dzięki współpracy z samorządem inwestycja może zostać objęta programem dopłat do czynszu

„Mieszkanie na Start”. Według architektów, projekt daje wyjątkową szansę otwarcia enklawy w środku miasta, która do tej pory była zamknięta. Po przeciwnej stronie ul. Kolejowej znajduje się park Lesława Węgrzynowskiego, który jest właśnie rewitalizowany. Powstają tam alejki, mała architektura, plac zabaw i boisko. Będzie też fontanna oraz miejsce pod food trucka. Miasto przeznaczyło na ten cel 4 mln zł.

Osiedle przy ul. Kolejowej nie jest jedynym przedsięwzięciem mieszkaniowym, w którym Wrocław bierze aktywny udział. W kwietniu miasto zdecydowało o utworzeniu Społecz-

nej Inicjatywy Mieszkaniowej (SIM). Dzięki temu na Jagodnie i Wojszycach powstanie 400 nowych lokali. Większość z nich, co najmniej 80 proc., będzie na wynajem.

Mieszkania na wynajem powstają również dzięki spółce TBS Wrocław. W ubiegłym roku miasto przekazało 270 nowych mieszkań na wynajem przy ul. Afgańskiej i na Nowych Żernikach, w tym 57 lokali dostosowanych do potrzeb seniorów. Natomiast w Leśnicy zostanie wybudowanych ponad 300 mieszkań. Prace powinny zakończyć się w 2023 roku.

Katarzyna Wiązowska



Autorem projektu osiedla jest pracownia B2Studio

## Z miasta

# Na Brochowie rośnie drugi wrocławski aquapark

Już w wakacje przyszłego roku wrocławianie będą mogli wybierać między dwoma aquaparkami: tym przy Borowskiej 99 lub przy Polnej 10. Po zamknięciu konstrukcji dachowej rozpoczynają się właśnie prace wykończeniowe i te związane z budową basenów zewnętrznych nowego obiektu.

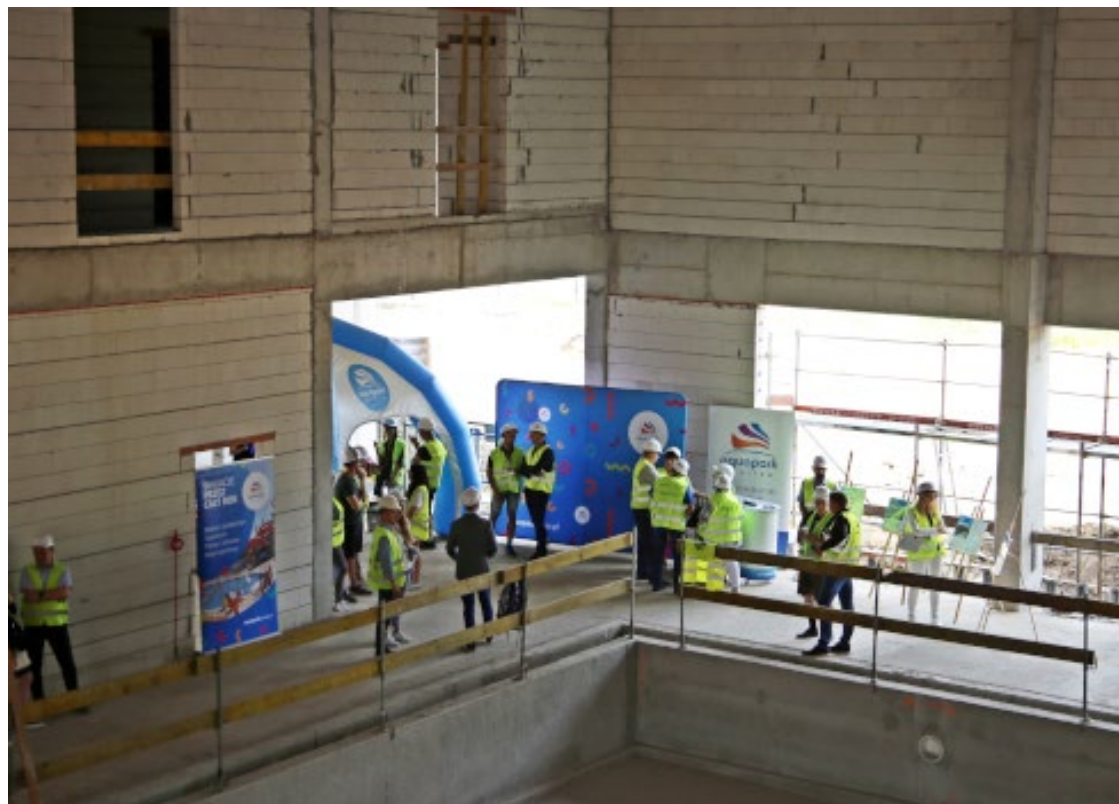
W ciągu najbliższych dni wykonane i wprowadzone do hali technologicznej zostaną także filtry wszystkich obiegów basenowych, a równocześnie zamontowana zostanie instalacja uzdatniania wody. Następnie planowana jest budowa zewnętrznego zbiornika wody deszczowej, zlokalizowanego poza obrębem budynku basenowego.

### Wrocławianie lubią wodę

– Kolejny tego typu obiekt na mapie Wrocławia jest po prostu niezbędny – uważa Paweł Rańda, wiceprezes Wrocławskiego Parku Wodnego. – Każdego roku gościmy blisko 2 miliony klientów, zatem liczymy, że już w przyszłym roku powstanie drugiego aquaparku we Wrocławiu rozładuje ten ruch i zapewni naszym gościom jeszcze większy komfort, zachęcając ich tym samym do aktywnego spędzania czasu.

### Baseny zamiast kąpieliska

Nowa inwestycja powstająca w miejscu dawnego miejskiego kąpieliska obejmie teren o powierzchni 18 tys. mkw., z czego prawie 13 tys. mkw. zajmie zielen. Przy nowym obiekcie wykonawca zasadzi



W środku obiektu przy Polnej 10 złączą się prace wykończeniowe, na zewnątrz – budowa basenów

35 drzew i prawie 600 mkw. krzewów i traw.

Nowy budynek to nie tylko basen, ale cały kompleks sportowo-rekreacyjny. Na pierwszym poziomie znajdą się cztery baseny wraz z infrastrukturą: szatniami, łazienkami,

toaletami i punktem gastronomicznym. W strefie rekreacyjnej znajdzie się basen sportowy o wymiarach 25 x 14,5 m i głębokości od 1,3 do 1,8 m, basen do nauki pływania, basen z hydromasażem i basen zewnętrzny. Ten ostatni, czynny sezonowo, będzie miał – z myślą o maluchach

– brodzik o wymiarach 25x20 m i głębokości 0,3 – 1,35 m.

Przed aquaparkiem powstanie też parking o powierzchni 600 mkw. z 5 miejscami dla osób z niepełnościami i 44 stojakami rowerowymi.

### Saunarium i siłownia

Na I piętrze budynku znajdują się dwie sale fitness, dwie sauny fińskie, sauna parowa, dwa pokoje masażu. Siłownia zewnętrzna, która aktualnie znajduje się przy ul. Polnej 10, zostanie przesunięta kilkanaście metrów dalej, aby wciąż była dostępna dla mieszkańców. Powstający obiekt będzie w pełni przystosowany dla osób z niepełnościami, co da się odczuć w każdej części obiektu – od bezprogowych drzwi i przejść zaczynając, na dźwigach umożliwiających korzystanie z obiektu kończąc.

### Zasilany zieloną energią

Wrocławski Park Wodny postawił na rozwiązania proekologiczne. Nowy obiekt będzie niskoemisyjny i zasilany zieloną energią dzięki technice solarnej. Przy okazji wytwarzania energii z gazu w celu m.in. ogrzewania wody w basenach będzie produkował energię elektryczną. W podziemiach budynku znajdzie się zbiornik na wodę deszczową. Szacowany koszt inwestycji to ponad 35 mln zł. Otwarcie planowane jest przed wakacjami 2022 roku.

Redakcja

## Przebudowa szkoły na Księżu za 15 mln

Koniec rozbudowy i remontu Szkoły Podstawowej nr 99 przy ul. Głębczyckiej na wrocławskim Księżu. We wrześniu uczniowie wrócą do odmienionej placówki.

Na dzień dobry uczniów przywitają nowy hol, nowe sale, windy, plac zabaw dla najmłodszych. I zielen, która pokryła część ścian szkoły, czyli tzw. ogrody wertykalne. Te ogrody nie tylko poprawiają wygląd budynku, ale także zmniejszają zapotrzebowanie na energię elektryczną, którą wykorzystuje się zimą do ogrzania szkoły. Latem zielone ściany pozwalają dłużej utrzymać chłód w budynku. Podczas trwających rok prac rozbudowano również kanalizację gazową, sanitarną, deszczową i zamontowano nowe oświetlenie oraz

zewnętrzny monitoring. Po południowej stronie budynku pojawił się zbierający wodę ogród deszczowy, powiększono parking. Na terenie szkoły zamontowano 30 stojaków na rowery. Remont obejmował przebudowę trzykondygnacyjnego budynku i budowę nowej jednokondygnacyjnej części z kuchnią i salą gimnastyczną. Ponadto, powstało 11 nowych sal dydaktycznych, w tym sala komputerowa, pokój nauczycielski, zaplecze sanitarne i sala do gimnastyki korekcyjnej.

Piotr Bera



Trwają właśnie odbiory techniczne w SP 99 przy ul. Głębczyckiej 3



# Wrocławianie chętniej **pozbywają się kopciuchów**

Wrocławianie coraz bardziej ekologiczni i oszczędni. W porównaniu z ubiegłym rokiem o 100 proc. wzrosła liczba składanych wniosków o wymianę starych pieców w ramach programu KAWKA Plus. Mieszkańcy miasta korzystają tym samym z najwyższej dopłaty na tę inwestycję. Wynosi ona 15 tysięcy złotych. Można ją uzyskać wyłącznie do końca 2021 roku. Dopłaty w trzech kolejnych latach będą już coraz niższe.

Nie ma na co czekać, starych kopciuchów należy się pozbyć, ze względu na ekologię, bezpieczeństwo, jak i kwestie ekonomiczne. Wiedzą o tym wrocławianie, którzy w ramach miejskiego programu KAWKA Plus wymienili już ponad 10 tys. starych pieców. A chętnych jest coraz więcej. Świadczy o tym liczba złożonych do Urzędu Miejskiego we Wrocławiu wniosków.

## Dwa razy więcej chętnych do programu KAWKA plus

– W 2021 r. mamy już dwa razy więcej wniosków o dofinansowanie na wymianę starych pieców na ekologiczne źródła energii, niż w tym samym okresie roku ubiegłego. To nas bardzo cieszy, bo im więcej osób zdecyduje się na wymianę kopciuchów, tym czystsze powietrze będzie we Wrocławiu. A na tym nam szczególnie zależy. Poza tym, takie zainteresowanie programem KAWKA Plus świadczy też o tym, że spełnia on oczekiwania naszych mieszkańców – uważa Katarzyna Szymczak-Pomianowska, dyrektor Departamentu Zrównoważonego Rozwoju Urzędu Miejskiego Wrocławia.

Dodatkowe korzyści, dla których mieszkańcy miasta wymieniają stare piece, to kwestie czysto praktyczne: uzyskanie dodatkowej przestrzeni w domu, stały dopływ ciepła, oszczędność czasu czy porządek w mieszkaniu.

## Bez wkładu własnego

We Wrocławiu wymienić piec można bez wkładu własnego, korzystając jedynie z dofinansowania od miasta. Przy tym warto pa-



Anna Dopieralska z wydziału środowiska przyjmuje wnioski o dofinansowanie przy ul. Hubskiej 8-16

miętać, że rok 2021 jest ostatnim, w którym można uzyskać maksymalną kwotę dofinansowania w wysokości 15 tys. złotych. Po tem będzie ona stopniowo maleć. W 2022 r. kwota dotacji wyniesie już maksymalnie do 12 tys. złotych, w kolejnym roku będzie to 10 tys. złotych, a w 2024 r. do 8 tys. złotych.

– Dopłata jest zwrotem kosztów likwidacji starego ogrzewania i montażu nowego źródła ciepła – wyjaśnia Michał Brożyna, doradca energetyczny. – Taką dopłatę można otrzymać na nowe ogrzewanie: elektryczne, gazowe, miejskie, olejowe oraz pompę ciepła. Jest ona wypłacana na numer konta wskazany w umowie dotacyjnej, w ciągu 30 dni od daty pozytywnie przeprowadzonej kontroli powykonawczej – wyjaśnia.

## Nie odkładaj decyzji, bo możesz utknąć w kolejce

W programie KAWKA Plus ważna jest data złożenia wniosku. Można to zrobić w tym roku, by uzyskać maksymalną kwotę dofinansowania, a zainstalować nowe ogrzewanie w przyszłym. Nie warto zwlekać z decyzją do ostatniej chwili, by nie stać później w kolejkach. Pod koniec roku spodziewane jest jeszcze większe zainteresowanie tym programem.

## Lepiej dostać teraz dopłatę niż później grzywnę

Na terenie Wrocławia za zanieczyszczenie powietrza w 60 proc. odpowiadają piece i kominki. Ich wymiana jest już nie tylko dobrą praktyką, która sprzyja mniejsze-

mu zanieczyszczeniu powietrza, ale i koniecznością, która pośrednio wynika z przepisów uchwały antysmogowej, obowiązującej na terenie Wrocławia od 2018 roku.

Kolejne zasady wejdą w życie za trzy i siedem lat. Piece 1. i 2. klasy oraz piece pozaklasowe (np. typu koza lub kaflowe) – można będzie użytkować tylko do 1.07.2024 r., a piece 3., 4. i 5. klasy oraz spełniające wymagania ekoprojektu – do 1.07.2028 r. Za niestosowanie się do tych przepisów grozić będą kary grzywny nawet do 5 tys. zł.

## Każda pora jest dobra, by się go pozbyć

Na wymianę pieca każda pora roku jest dobra. Decydując się na tę inwestycję nawet późną jesienią czy zimą, nie zostanie się ani

przez jeden dzień bez ogrzewania. Stare ogrzewanie jest wyłączane i demontowane dopiero po odbiorze nowego.

– Kiedy dowiedzieliśmy się, że i tak trzeba ten piec wymienić do 2024 roku, a teraz są najwyższe dopłaty, postanowiliśmy pójść za ciosem. Bardzo pomocni byli zarówno urzędnicy, jak i osoby zajmujące się doradztwem – opowiada Anna Owczarek, bohaterka akcji „Zmień piec” z wrocławskich Kowal. – Odczuwamy ogromną różnicę. Wreszcie mamy stałą temperaturę w domu, a pieca nie trzeba pilnować – dodaje.

## Składanie wniosków

Wrocławianie, którzy zdecydują się na wymianę domowego systemu ogrzewania na ekologiczny, mogą skorzystać z pomocy doradców energetycznych (infolinia – tel. 71 799 67 99, e-mail: zmienpiec@um.wroc.pl), pracowników Biura Obsługi Klienta Zarządu Zasobu Komunalnego lub Centrum Obsługi Mieszkańca Wrocławskich Mieszkań. Udzielą oni wszystkich niezbędnych informacji, pomogą skompletować i wypełnić dokumenty.

Wnioski do programu KAWKA Plus o wymianę starych pieców na ekologiczne źródła ciepła można składać w Urzędzie Miejskim Wrocławia w Wydziale Środowiska i Rolnictwa przy ul. Hubskiej 8-16, a także elektronicznie – przez platformę ePUAP lub pocztą tradycyjną (na adres Wydziału Środowiska i Rolnictwa).

Redakcja



Twoi sąsiedzi  
wymienili już piec

bez wkładu  
własnego



# Wrocław – Wenecja Północna

Każde z nich w Europie nazywane jest Wenecją Północy. Położone nad rzekami i licznymi kanałami dzielą miasto na wyspy, połączone setkami zabytkowych mostów. Amsterdam, Sankt Petersburg, Sztokholm, a wśród nich nasz Wrocław, gdzie przed II wojną światową było ponad 300 przepraw. Zobacz, które z nich są właśnie w remoncie i gdzie powstaną nowe.

Pod opieką magistratu znajduje się 108 mostów, z czego aż 39 to konstrukcje poniemieckie, pochodzące nawet z XVIII wieku. Większość z nich w dalszym ciągu pełni swoją funkcję. Codziennie jeżdżą po nich tramwaje i samochody, korzystają z nich też turyści. Dlatego Zarząd Dróg i Utrzymania Miasta Wrocławia, dbając o bezpieczeństwo mieszkańców, sprawdza, w jakim stanie są przeprawy i w razie potrzeby przeprowadza remonty.

– Przy ponad 200 czynnych mostach, kładkach, wiaduktach, estakadach, tunelach i przejściach podziemnych zawsze jest coś do zrobienia: remonty kapitalne, poważne i drobne naprawy, codzienna konserwacja. Dlatego każdego dnia gdzieś takie prace się toczą, szczególnie że przybywa nam nowych obiektów – bo i na Trasie Autobusowo-Tramwajowej i na rozpoczętej budowie Alei Wielkiej Wyspy powstają nowe wiadukty i mosty – zaznacza Klaudia Piątek ze ZDiUM.

## Mosty i kładki w remoncie

Pełną parą idą prace przy remoncie zabytkowych mostów Pomorskich i nad projektem remontu mostów Trzebnickich. Za rok, po konsultacjach z Wodami Polskimi i Miejskim Konserwatorem Zabytków dowiemy się, czy i na jakich warunkach można je poszerzyć, aby wyznaczyć trasy rowerowe.

Niebawem rozpocznie się też remont mostu Zwierzynieckiego. W czasie wakacji powinny zostać też rozstrzygnięte przetargi na wybór biur projektowych, które zajmą się opracowaniem dokumentacji na remont kładki św. Antoniego nad Miejską Fosą i mostu św. Klary przy Wyspach Odrzańskich. A także aktualizują projekt z uzgodnieniami na remont chodników, balustrad i zabezpieczeń antykorozyjnych konstrukcji mostów Uniwersyteckich.

– Od nich właśnie rozpoczęlibyśmy przyszłoroczny sezon budowlany, ale ponieważ jezdnie i torowisko przeszły remont w 2016

roku, prace obejmą teraz chodniki, balustrady i czyszczenie i malowanie konstrukcji od spodu. W trakcie tych prac nie będzie utrudnień w ruchu – wyjaśnia Klaudia Piątek ze ZDiUM.

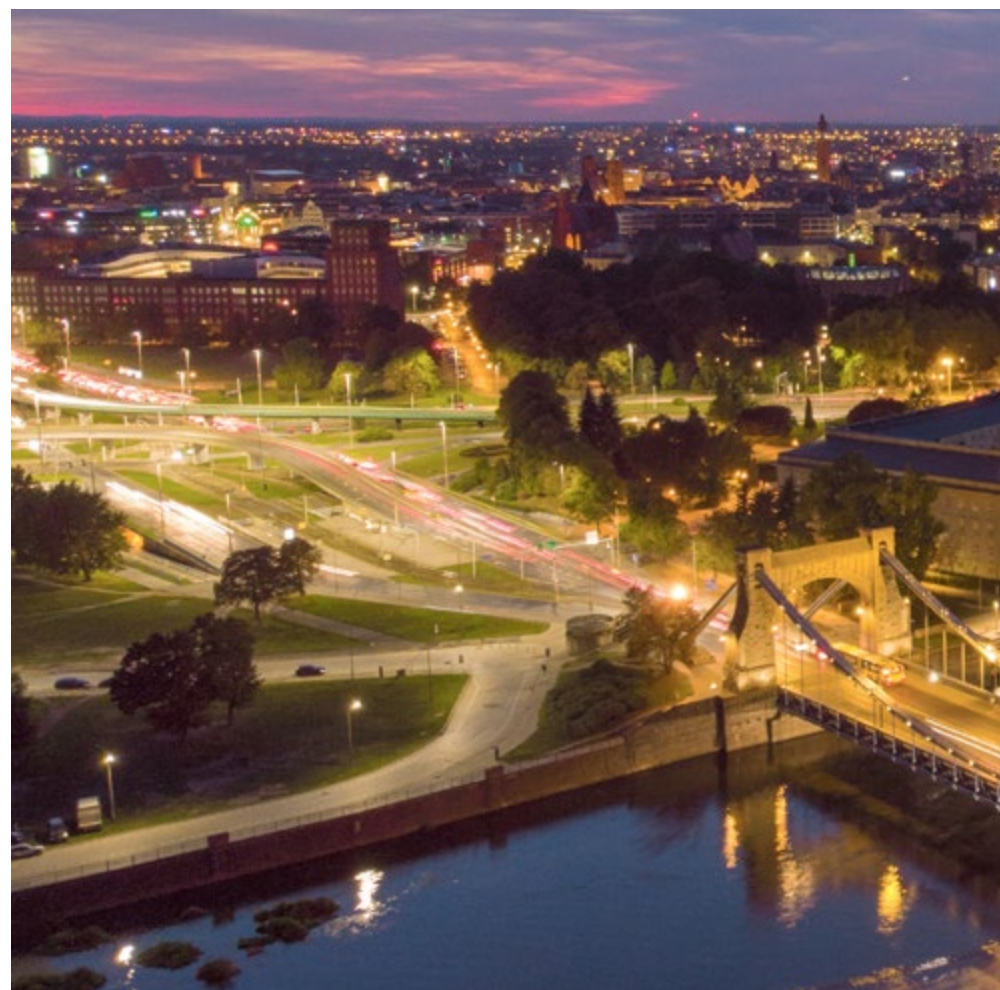
## Most Zwierzyniecki

To jeden z najpiękniejszych mostów we Wrocławiu, którego historia sięga 1655 roku, kiedy w tym miejscu wybudowano pierwszą przeprawę rzeczną o drewnianej konstrukcji. Została zaprojektowana przez Karla Klimma pod kierunkiem miejskiego radcy budowlanego Richarda Plüddemanna. Ma 62 metry długości i blisko 22 metry szerokości.

– Most Zwierzyniecki to przykład wykorzystania bardzo charakterystycznego czerwonego piaskowca ze Słupca – Nowej Rudy, świetnego jakościowo kamienia. Wystarczy zobaczyć, ile tam jest finezyjnych fidrygałków rzeźbiarskich wymyślonych przez Klimma i Plüddemanna, które przetrwały do dzisiaj – opowiadał o konstrukcji prof. Marek Lorenc z Uniwersytetu Przyrodniczego we Wrocławiu, specjalista z zakresu skał. – Mięło ponad sto lat od jego budowy, a secesyjne zdobienia mają ostre kształty, co najlepiej pokazuje, jak ten kamień jest wytrzymały i odporny na warunki atmosferyczne. To sztandarowy przykład wykorzystania piaskowca noworudzkiego – dodaje.

Dzisiaj most Zwierzyniecki łączy centrum miasta z osiedlami Dąbie, Biskupin, Sępolno i Bartoszowice. Stanowi też bezpośrednią drogę dojazdową do ogrodu zoologicznego, przez którego sąsiedztwo został tak nazwany, a także do kompleksu Hali Stulecia.

W ramach planowanego remontu wykonane zostaną prace: remont chodników (wykonanie nowej płyty chodnikowej, naprawa



Na pierwszym planie most wiszący o konstrukcji stalowej - Grunwaldzki, wybudowany

uszkodzonych elementów konstrukcji mostu), prace naprawcze elementów konstrukcyjnych i zabezpieczenie antykorozyjne. Zostanie również przebudowana sieć wodociągowa, istniejąca sieć ciepłownicza, a nieczynna sieć trakcji tramwajowej na moście zostanie zdemonstrowana. Renowacja obejmie przede wszystkim kamienne oraz stalowe elementy zabytkowe. Wszystko będzie kosztowało ponad 9,3 mln zł.

Na bramę mostową wróci również inskrypcja, upamiętniająca lata jego budowy, na której wyrzeźbione będą słowa: „Høelzern ruht ich Jahrhunderte lang ueber trægern Gewässer / Jetzt aus Eisen und Stein schmueck ich den schiffbaren Strom”. Czyli: „Drewniany spoczywał przez stulecia nad leniwymi wodami/ Teraz z żelaza i kamienia zdobię żeglowny szlak”.

## Mosty Trzebnickie

Most Południowy pochodzi z 1905 roku, Północny jest ponad 10 lat młodszy – powstał w 1916 r. Obydwa obiekty przecho-

dziły kompleksowe remonty w latach 80., w 1998/99 wykonano na nich zabezpieczenie antykorozyjne. Mosty zapewniają komunikację w północnej części Wrocławia, pomiędzy Kleczkowem a Różanką i Karłowicami. Od kwietnia trwa tworzenie projektu ich modernizacji, który uwzględni obustronne poszerzenie obiektów o ok. 2,5 m z każdej strony oraz opracowanie koncepcji budowy dróg rowerowych. W planie jest też m.in. naprawa płyty pomostowej, wymiana płyty żelbetowej, a także oświetlenia i remont kapitalny sieci trakcyjnej z wymianą torowiska tramwajowego. Zadanie trzeba skoordynować z projektem remontu sieci gazowej. Prace ruszą za 3-4 lata.

## Mosty Uniwersyteckie

Powstały w latach 1933-1934 w miejsce swych poprzedników wzniesionych w 1869 roku. Jezdnia i torowisko z trakcją przeszły remont w 2016 roku. W tej chwili ZDiUM jest w trakcie przetargu na aktualizację dokumentacji projektowej na remont chodników



Most Grunwaldzki



Most Zwierzyniecki



Most Uniwersytecki

# cy stawia znów (na) mosty



JANUSZ KRZESZOWSKI (6), FLICKR.COM (1)

w latach 1908-10 jako Kaiserbrücke; za nim - most Pokoju, rocznik 1959, powstały w miejscu zniszczonego w 1945 mostu Lessinga

(z dostosowaniem ich do ruchu rowerowego), balustrad oraz zabezpieczenia antykorozyjnego. Jeśli wszystko pójdzie zgodnie z planem, remont ruszy w 2021 roku. Prace mogą być realizowane równoległe z mostami Pomorskimi, bo odbędą się bez żadnych zakłóceń dla kierowców i ruchu tramwajowego.

## Most św. Klary

Jego pierwowzór pochodzi z 1799 roku. To kolejny zabytkowy obiekt wytypowany do remontu. Ta dwuprzęsłowa drewniana przeprawa o dłu-

gości ponad 20 metrów w zeszłym roku została podpalona. Most udało się uratować i przywrócić do ruchu, jednak płomień dodatkowo znacznie nadwyrężył konstrukcję, więc konieczne było zaplanowanie jej renowacji.

Zakres prac projektowych przewiduje m.in. analizę możliwości zastosowania różnych materiałów do budowy pomostu (np. drewno liściaste, materiały dREW-

nopodobne), wymianę pomostu z balustradami, remont zwieńczenia podpór. Dokumentacja powinna być gotowa w grudniu tego roku.

## Kładka św. Antoniego

Ten urokliwy mostek nad fosą łączy Podwale z Promenadą Staromiejską. Jego pierwowzór został kompletnie zniszczony podczas oblężenia Breslau, i odbudowany w 1948 roku. Ostatni poważny remont kładki przechodziła 16 lat temu. Konstrukcja kładki, pomost i balustrady wykonane zostały w całości w technologii drewnianej. Długość kładki wynosi 41,25 m, a jej szerokość – 3,2 m. ZDIUM spodziewa się zakończenia prac projektowych jeszcze w tym roku.

Dokumentacja projektowa powinna uwzględnić kompleksową inwentaryzację wszystkich elementów drewnianych konstrukcji kładki i ocenę ich stanu, wymianę ośmiu drewnianych słupów, które są podporami kładki.



Most Piaskowy

## Mosty w liczbach i faktach

Najstarszym wrocławskim mostem nie jest wcale most Piaskowy z 1861 roku, lecz pochodzący z 1799 r. most św. Klary, łączący wyspę Słodową z wyspą Bielarską. W obecnym kształcie został odbudowany w latach 90.

- Tuż obok niego znajduje się najkrótszy – most Słodowy, który ma zaledwie 8,5 m długości, ale w tym roku skończył właśnie 110 lat.
- Najdłuższym mostem jest most Milenijny (554 m), który stanowi fragment Obwodnicy Śródmiejskiej. Warto zaznaczyć, że most Rędziański, mierzący ponad 612 m długości, nie znajduje się pod opieką miasta, jest częścią Autostradowej Obwodnicy Wrocławia i pieczę nad nim sprawuje Generalna Dyrekcja Dróg Krajowych i Autostrad (GDDKiA). Most Milenijny, podobnie jak Rędziański, to most wantowy, wiszący.
- Najstarszą tego typu konstrukcją jest oczywiście most Grunwaldzki, najbardziej rozpoznawalny symbol Wrocławia i jednocześnie jeden z najbardziej obciążonych ruchem.
- Najmłodszym mostem jest wybudowany w 2016 roku most Raclawicki, ale jego status już wkrótce się zmieni, bo właśnie powstają dwa nowe mosty nad rzeką Oławą oraz nad Odrą, w ramach budowy Alei Wielkiej Wypsy.
- Nie można też nie wspomnieć o moście Tumskim, który latami uginał się pod ciężarem... miłości. Łączy Ostrów Tumski z Wyspą Piasek. To na nim zakochani wieszali kłódki ze swoimi inicjałami.
- Z kolei most Zwierzyniecki to ciekawy przykład secesji, a jedyny w naszym mieście most tralkowy to most Oławski. Dzięki neobarokowej konstrukcji przypomina nastrojowe mosty Rzymu i Paryża.
- Natomiast most Osobowicki z balustradami wykończonymi cegłą klinkierową robi nie mniejsze wrażenie niż mosty Trzebnickie z czterema rdzawymi łukami.

Redakcja



Most Tumski

## Nasze osiedla

### Przedmieście Oławskie tańczy

Uwaga, szykuje się plenerowa potańcówka. Kiedy? W piątek 30 lipca, godz. 20.00. Gdzie? Strefa Oasis przy Centrum na Przedmieściu, ul. Prądyżyskiego 39a. Wiek – bez ograniczeń. Wstęp wolny. Na żywo wystąpią dla publiczności wokaliści: Zuzanna Bigus, Magdalena Gawlińska, Alicja Stankiewicz i Jan Wróbel z młodzieżowej fundacji ART JTM. Wydarzenie jest organizowane w ramach programu miejskiego Mikro-granty.

### Zmierzą się na miecze w Leśnicy

Freifechter Wrocław i Centrum Kultury Zamek ma zaszczyt zaprosić szermierzy i publiczność na Turniej w konwencji Blossfechten na Długi Miecz i Kord. Szermierze zmierzą się w konwencji Blossfechten, czyli walce bez uzbrojenia ochronnego (jedynie maska, rękawice i ochraniacze kończyn) z wykorzystaniem historycznych technik i zasad walki na długi miecz. Będą warsztaty dla chętnych i wystawa broni białej. Impreza rozpocznie się o godz. 10.00 w sobotę 31 lipca w CK Zamek, ul. Świętojańska 1.

### Ze Szczepina aż do gwiazd

Co skrywa niebo nocą? – warsztaty na skwerze św. o. Damiana de Veuster dla dzieci w wieku 7-11 lat, 31 lipca o godz. 12.00. W tematykę gwiazd wprowadzą młodzi gwiazdki pasjonaci – Kosma i Filip. Uczestnicy wydarzenia dowiedzą się, jak wygląda niebo wieczorową porą w różnych porach roku, ułożą wybrane gwiazdozbiory i zagrają w kosmiczne podchody. Czeka ich też zadanie plastyczne – wspólnie przygotowujemy plakaty zachęcające inne dzieci ze Szczepina i okolic na kolejne wydarzenia – nocne oglądanie nieba. Nastąpi ono w nocy z 12 na 13 sierpnia na Górcie Szczepińskiej, zwanej też Górką Zdrowia. Tam będzie najlepiej oglądać Perseidy, czyli letnie roje meteorytów.

## HUBY

# Dwa hotele dla pszczoł pod Wrocławia

Dwa hotele dla owadów powstały na terenach zielonych przy centrum handlowym Wrocławia. To wspólne przedsięwzięcie wrocławskiego zoo i Wrocławii, kontynuacja kampanii „Dzkie w mieście”.

Specjalnie zaprojektowane, wysokie na 1 m konstrukcje, zostały ustawione przy galerii handlowej, w pasie zieleni od strony ul. Joannitów, w wydzielonym miejscu bez bezpośredniego dostępu dla przechodniów. Spodziewanym mieszkańcem hoteli jest pszczoła samotna – murarka ogrodowa. W pobliżu rosną odpowiednio dla owadów zapylających



Przed galerią handlową Wrocławia powinna zamieszkać murarka ogrodowa

rośliny, czyli takie, które kwitną, dając pyłek i nektar, np. bluszcz znajdujący się na fasadzie budynku oraz lipy i laurowiśnię.

#### Poczęstuj nasturcją

Owady, szczególnie te zapylające, są ważnym elementem

bioróżnorodności. Ludzie zawdzięczają im produkcję aż jednej trzeciej żywności. Na całym świecie obserwuje się ich jednak coraz mniej. Stąd pomysł na hotele owadzie. Tam mogą się schronić, odpocząć i rozmnożyć. Kto chce podkarcić dziką pszczołę, niech posadzi na balkonie aksamitki, wrzosy, lawendę i nasturcję.

#### Wrocławia i zoo łączą siły

Hotele dla owadów to kolejna inicjatywa Wrocławii i zoo w ramach kampanii „Dzkie w mieście”. Centrum zasponsorowało warsztaty edukacyjne dla wrocławskich szkół i adoptowało pasiekę na terenie ogrodu zoologicznego.

Redakcja

## DĄBIE

# Sportowa rodzino, wpadaj na festyn

Miniunihokej, badminton, gra planszowa, warsztaty: bule, fistball, nordic walking, pomiar ciśnienia tętniczego krwi, rekreacyjny tor przeszkód - tak hasłowo organizatorzy III Pikniku/Festynu Wrocławskiego Trenera Senioralnego zapowiadają atrakcje dla całych rodzin. Każdy znajdzie coś dla siebie. Wystarczy przyjść 1 sierpnia pod Pergolę w godz. 14.00-18.00.

Każda rodzina może stać się w każdej chwili sportowa. Wystarczy, żeby doszła do wniosku, że ma ochotę poruszać się na świeżym powietrzu. Każdy sport to zdrowie, nie tylko ten wyczynowy. A kto wie, czy nie

zdrowszy jest ten oparty na zabawie i rekreacji. Dlatego jeśli nie macie ulubionej dyscypliny, przyjdźcie pod Pergolę, bo może zakochacie się w fistballu czy w rozgrywkach bule. Nie wiecie, co to jest? Bardzo dobrze.

#### Spacer z kijkami po nordycku

Z myślą o seniorach trenerzy na pikniku przeprowadzą warsztaty nordic walking. Wytłumaczą babci i dziadkowi, dlaczego warto poruszać się przy pomocy dwóch kijków i jak to prawidłowo zrobić. Każdy będzie mógł zażyć też przez pół godziny takiego spaceru. – Trener wówczas na bieżąco będzie mógł skorygować ewentualne błędy – tłumaczy Piotr Widawski, koordynator programu Wrocławski Trener Senioralny ze Sportową Rodziną.

#### Bule, czyli petanka

Drugą ciekawą aktywnością dla seniorów może być petanka – gra z użyciem kilku metalowych kul i jednej drewnianej lub plastikowej kulki. W bule można grać na kawałku

utwardzonej żwirowej powierzchni, którą znajdziemy właściwie w każdym parku. W petance w lipcu na Pergoli swoich sił próbowała Renata Mauer-Różańska, złota olimpijka, Honorowa Obywatelka Wrocławia.

#### Pierwsza pomoc i fistball

Jak zawsze będzie można nauczyć się zasad udzielania pierwszej pomocy, postrzelać z łuku i sprawdzić swoje oko w rzutach na celność. Przedszkolaki pograją w miniunihokeja i minipiłkę. A starszaki, od podstawówki do emerytury, mogą poznać fistball – siatkówkę o zasadach tenisa ziemnego. Jest włączona do Igrzysk Sportów Nieolimpijskich, a następne już w 2022 w USA. Warto poćwiczyć i ... zobaczyć Amerykę.

Anna Aleksandrowicz



II Piknik Wrocławskiego Trenera Senioralnego, 11 lipca 2021

## XXX FORUM EKONOMICZNE W KARPACZU

# Europa w poszukiwaniu przywództwa. Rejestracja gości Forum szybsza niż przed pandemią

Zapisy na XXX Forum Ekonomiczne w Karpaczu trwają już od kilkudziesięciu dni. Do tej pory na konferencje zarejestrowało się ponad 1500 osób, zaś docelowo przewidziano ponad 4000 uczestników.

XXX Forum Ekonomiczne w Karpaczu odbędzie się w tym roku w dniach 7-9 września pod hasłem „Europa w poszukiwaniu przywództwa”. W sesjach plenarnych oraz ponad 200 panelach dyskusyjnych wezmą udział głowy państw i członkowie rządów, liderzy biznesu, wiodący dziennikarze, przedstawiciele licznych organizacji pozarządowych. Dyskusje merytoryczne zostaną przeprowadzone w ramach kilkunastu paneli tematycznych, wśród których pojawiają się takie ścieżki jak: „Biznes i Zarządzanie”, „Makroekonomia”, „Polityka Międzynarodowa”, „Forum Bezpieczeństwa”, „Społeczeństwo”, „Forum Ochrony Zdrowia”.

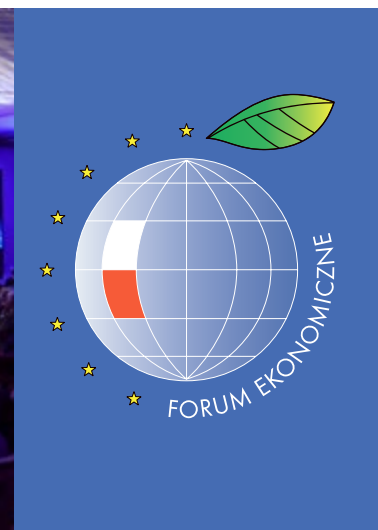
## Wielu gości z zagranicy

Poprzednie edycje Forum wyróżniała duża liczba gości z zagranicy, przede wszystkim z krajów Unii Europejskiej, Stanów Zjednoczonych, Azji Środkowej i Kaukazu Południowego. Nie inaczej będzie też w tym roku. Swoją udział w wydarzeniu potwierdzili już byli prezydent Gruzji Mikheil Saakashvili, lider białoruskiej opozycji Swiałana Cichanouska i prezydent Łotwy Egils Levits.

W ramach ścieżki „Polityka Międzynarodowa” uczestnicy panelu



Forum Ekonomiczne w Karpaczu jest największą w Europie Środkowo-Wschodniej platformą spotkań



pt. „Unia Europejska AD 2021 – wyzwania dla integracji” postarają się znaleźć odpowiedzi na następujące pytania:

- Czy istnieje jedyna słuszna droga rozwoju dla państw europejskich?
- W jaki sposób należy prowadzić unijną politykę?
- Jaka przyszłość czeka Unię Europejską?

W dyskusji udział wezmą: Szymon Szynkowski vel Sęk (Sekretarz Stanu w Ministerstwie Spraw Zagranicznych), Francesco Tufarelli (Dyrektor Generalny Departamentu ds. Polityk Europejskich

z Kancelarii Prezesa Rady Ministrów Włoch), Konrad Gołota (Doradca ds. Europy Środkowo-Wschodniej w Partii Europejskich Socjalistów) czy Karel Schwarzenberg (Wiceprzewodniczący Komisji ds. Zagranicznych Izby Poselskiej Parlamentu Republiki Czeskiej).

## Dla kogo są ważne media?

Swoje uczestnictwo potwierdzili również przedstawiciele prasy. W panelu dyskusyjnym „Czy media mają narodowość i dla kogo to jest ważne?” pojawi się Bogusław Chrobot (Redaktor Naczelny, „Rzeczpospolita”), Dorota Ka-

nia (Członek Zarządu, Polska Press Grupa), Grzegorz Gauden (Członek Rady Programowej Forum Ekonomicznego) i Piotr Mieśnik (Redaktor Naczelny, Wirtualna Polska S.A.).

## Nagrody w 3 kategoriach

Podobnie jak w latach poprzednich zostaną wręczone nagrody Forum Ekonomicznego w następujących kategoriach:

- Człowiek Roku
- Firma Roku
- Organizacja Pozarządowa Europy Środkowo-Wschodniej.

Obradom i spotkaniom biznesowym będzie towarzyszyć bogata oferta kulturalna. Po godz. 19 w obiektach Forum rozpoczną się spotkania autorskie, projekcje filmowe, wystawy i promocje książek. Nie zabraknie także koncertów prezentujących różne gatunki muzyczne.

Organizatorem Forum Ekonomicznego jest Fundacja Instytut Studiów Wschodnich. Od początku istnienia prowadzi działalność na rzecz współpracy pomiędzy państwami europejskimi. Główny Partner wydarzenia to Województwo Dolnośląskie, a miasto gospodarz – Karpacz.



W sesjach plenarnych i ponad 200 panelach dyskusyjnych wezmą udział głowy państw i członkowie rządów, liderzy biznesu, przedstawiciele organizacji pozarządowych

## Lato we Wrocławiu

# WROkacje proponują Wrocław na pełnym relaksie

Za gorąco? Idźmy do aquaparku przy ul. Borowskiej ochłodzić się w wodzie. Mamy ochotę spotkać się z przyjaciółmi i pogadać do rana? Wybierzmy się wieczorem do Lasu Osobowickiego, Pilczyckiego lub nad Odrę wieczorem i rozpalmy ognisko lub grill. Albo idźmy z nimi do beachbaru.

W upał wszystkich ciągnie do wody. We Wrocławiu i najbliższej okolicy jej nie brakuje. Jeśli macie dzieci albo chcecie uwolnić dziecko w sobie, idźcie schłodzić się do aquaparku. Natalia i Mikołaj, prowadzący cykl filmowy WROkacje, sprawdzili, dlaczego warto pojawić się na Borowskiej.

### Dziecięca Zatoka rządzi

Kornel Kempniński, dyrektor ds. zarządzania obiektem Wrocławski Park Wodny, zdradza, że on najlepiej relaksuje się w... Dziecięcej Zatoce: -Tak, tak, to płytki basen z ciepłą wodą stworzony z myślą o najmłodszych - przyznaje ze śmiechem. - Ale wszyscy czasem lubimy poczuć się jak dzieci, więc nie jestem wielkim wyjątkiem. Na spragnionych wodnych szaleństwach, a nie foczego wylegiwania, czekają dwa gruntownie wyremontowane baseny zewnętrzne, przebudowana skocznia Małysza - ulubiona zjeżdżalnia do wyścigów w ślizgach. We wnętrzu obiektu jest też jacuzzi, leśniwa rzeka i basen z falą.

### Grilluj z głową

Zasada jest taka, że w lesie i w odległości nie mniejszej niż 100 me-



Więcej na [l.wroclaw.pl/WROkacje](http://l.wroclaw.pl/WROkacje)

trów do lasu nie można palić otwartego ognia. Chyba że miejsce na ognisko wyznaczy nadleśnictwo. We Wrocławiu takie miejsca z obudowanym kamieniami paleniskiem i zadaszonymi ławkami znajdziemy w Lesie Osobowickim, Rędzińskim, Pilczyckim. Grillować można nad Odrą, pamiętając, by potem po sobie posprzątać. Nie spalajmy żadnych folii ani plastikowych butelek.

### Leżakowanie nad wodą

Jakiś czas temu w Paryżu nad Sekwaną wysypano w wakacje piasek, ustawiono palmy i leżaki, by paryżanie mieli plażę w środku miasta. Wrocław poszedł w te ślady i w tej chwili może starać się o miano stolicy miast polskich z plażami miejskimi. Na jednej z największych w Polsce - plaży Hot Spot przy ul. Wejherowskiej we Wrocławiu ma się odbyć ponad 30 koncertów. Można też tam przyjść, by wypić drinka w towarzystwie, posilić się smakołykiem z foodtrucka, odpocząć na leżaku. Można tam też nauczyć się bezpłatnie gry na ukulele czy wyplatania makram. Inne popularne beachbary wrocławskie to ZaZoo Beach czy FoRest Bar.

Anna Aleksandrowicz

Mikołaj i Natalia, prowadzący WROkacje, osobiście sprawdzili, że można się zrelaksować w aquaparku



W grze miejskiej o wodociągach opowie Carl Zimmermann

## MPWiK popłynęło już 150 lat

Wrocławskie wodociągi zapraszają do wspólnego świętowania z okazji swojego okrągłego jubileuszu. Będzie wystawa prezentująca historię spółki MPWiK, film przedstawiający codzienną pracę jej ludzi i gra miejska dla wszystkich wrocławian.

Za oficjalną datę powstania przedsiębiorstwa wodociągowego we Wrocławiu przyjmuje się 1 sierpnia 1871 roku. Dlatego właśnie w niedzielę zostanie odsłonięta przy ul. Świdnickiej wystawa plenerowa, przedstawiająca najważniejsze wydarzenia z życia spółki. Tego też dnia na stronie FB.com/mpwik będzie można obejrzeć film o pracy prawie 800-osobowej załogi MPWiK, dzięki której mamy co dzień wodę w kranie.

### Zapisz się do gry miejskiej

MPWiK przygotowało też grę miejską, w której spotkamy całą gamę postaci związanych z historią miejskich wodociągów we Wrocławiu. Uczestnicy zabawy zmierzą się z różnymi zadaniami, a w finale zintegrują się w czasie wspólnego odpoczynku na jednej z miejskich plaż. Gra zaplanowana została na 31

lipca, start - godz. 18.30. Uczestnicy wyruszać będą co 10 minut sprzed Hydropolis. Ostatni spacer rozpocznie się o godz. 19.50. Łącznie zaproponowano 9 rund po 15 osób - maksymalnie 135 osób. Zapisy twają do 30 lipca do godz. 15.00 na stronie [l.wroclaw.pl/mpwik-gra](http://l.wroclaw.pl/mpwik-gra).

Redakcja

Lato  
we Wrocławiu



Organizujesz wakacyjny wypoczynek lub wydarzenie, dodaj swoją ofertę na [www.wroclaw.pl/go/dodaj-oferte](http://www.wroclaw.pl/go/dodaj-oferte)

## My wrocławianie

## Zanim pomożesz, zapytaj czy możesz i jak to zrobić

Trwa kampania społeczna „To ja!”. Ma ona za zadanie przybliżyć wyzwania, z jakimi na co dzień zmagają się osoby z niepełnosprawnościami. O tym, jakie rozwiązania pomagają funkcjonować w przestrzeni publicznej miasta i komunikacji miejskiej rozmawia Michał Fitas.

**Czy przestrzeń w twojej okolicy bliższej i dalszej sprzyja aktywnemu życiu? Jest przyjazna**

**i pozwala ci poruszać się i żyć bez barier?**

**ANDREY TIKHONOV:** Urodziłem się i przez 29 lat mieszkałem w Archangielsku – niedużym, prowincjonalnym rosyjskim mieście.

Od 6 lat żyję we Wrocławiu. Dostępność Wrocławia znacznie poszerzyła zakres moich możliwości.

Mam tutaj znacznie więcej możliwości rozwoju. To nie tylko dostępność fizyczna, ale także prężnie działające organizacje pozarządowe i zupełnie inny stosunek człowieka do innej jednostki ludzkiej.

**ANNA JAWORSKA:**

W ostatnim czasie możemy zaobserwować coraz więcej zmian w dostosowaniu przestrzeni publicznej do potrzeb osób z dysfunkcją wzroku. W pojazdach komunikacji miejskiej we Wrocławiu zdarza się, że ścisza-  
ne są komunikaty dźwiękowe informujące o kolejnych przystankach.

Są to bardzo ważne informacje dla osób niewidomych i słabowidzących. Chciałabym zaapelować, aby nie ściszać tych komunikatów.

**Czego oczekujesz od społeczeństwa, od ludzi, z którymi dzielisz przestrzeń publiczną i komunikację miejską?**

**A.T.:** Szacunku i wyrozumiałości. Szacunek do innego człowieka jest cechą społeczeństwa, którą wyczułem od pierwszych dni mojego nowego życia w Polsce.

**A.J.:** Przede wszystkim zrozumienia, ale też pomocy. Jeśli widzimy osobę niewidomą z białą laską lub osobę, która np. z bardzo bliska przytrąca się rozkładowi jazdy na przystanku lub cenom w sklepie, to zawsze warto podejść i zapytać, czy można pomóc. Nie pomagajmy na siłę, ale zapytajmy.

**Jaki macie apel o zmiany, by żyło się lepiej i bardziej komfortowo?**

**A.T.:** Badania i dane statystyczne jednoznacznie dowodzą, że bogatsze są kraje, w których wysoki jest kapitał społeczny.

To może być kilka sekund pomocy. To wystarczy, aby przeprowadzić bezpiecznie osobę niewidomą przez jezdnię, odpowiedzieć, jaki tramwaj nadjeżdża albo pomóc znaleźć produkt na półce w sklepie.

**A.J.:** Najważniejsza jest empatia i pomoc ludzi. Jeśli widzisz osobę z niepełnosprawnością, to zawsze zapytaj, czy jej pomóc. Pozwoli to uniknąć wielu nieporozumień i na pewno udzielić właściwej pomocy. Warto też wspomnieć o problemie elek-

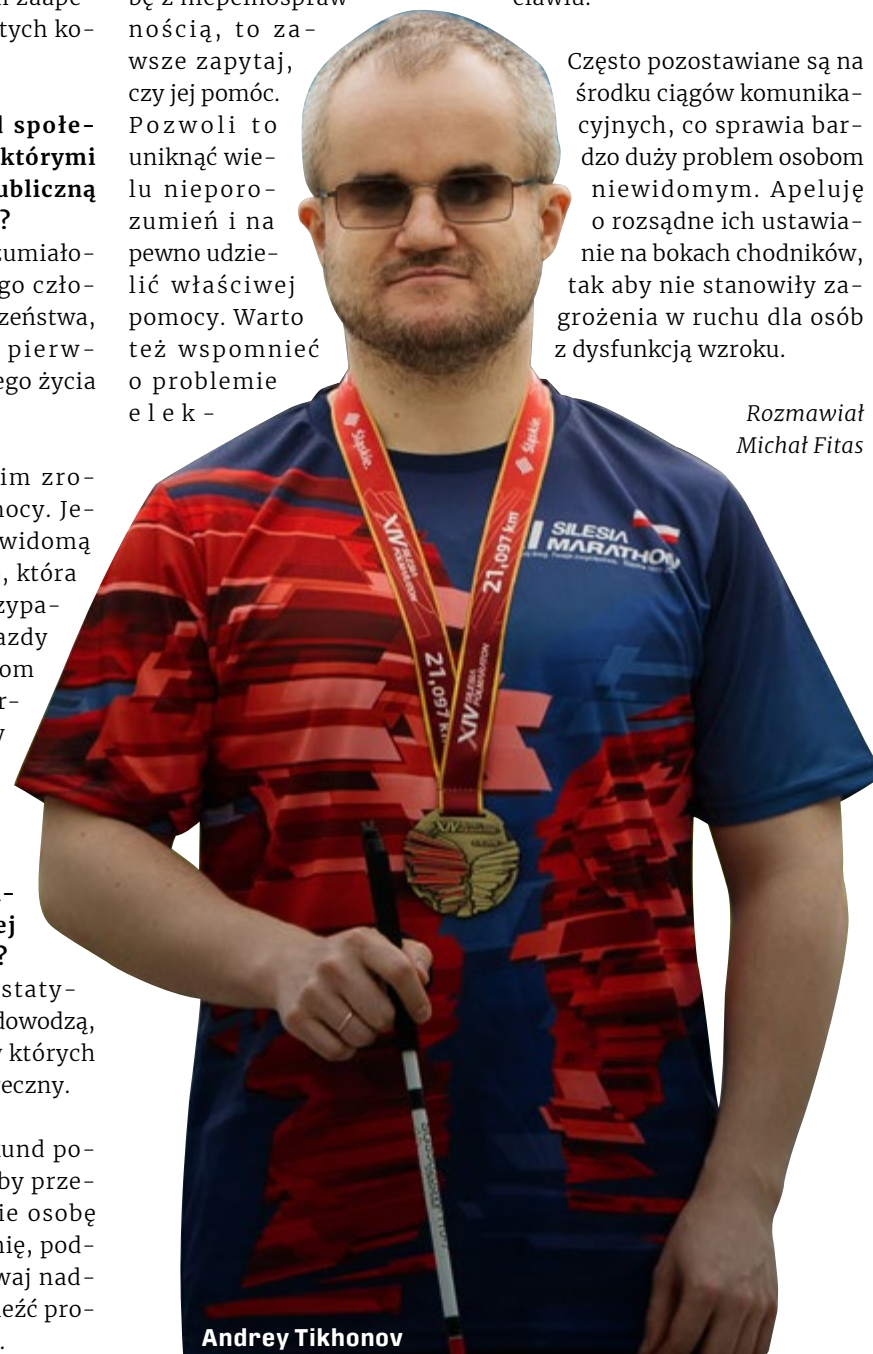
trycznych hulajnóg. Od jakiegoś czasu pojawiły się one we Wrocławiu.

Często pozostawiane są na środku ciągów komunikacyjnych, co sprawia bardzo duży problem osobom niewidomym. Apeluję o rozsądne ich ustawianie na bokach chodników, tak aby nie stanowiły zagrożenia w ruchu dla osób z dysfunkcją wzroku.

Rozmawiał  
Michał Fitas



Anna Jaworska



Andrey Tikhonov

**Osoby z niepełnosprawnością wzroku mogą otrzymać różne formy wsparcia w następujących instytucjach we Wrocławiu:**

- **PUNKT INFORMACJI DLA OSÓB Z NIEPEŁNOSPRAWNOŚCIĄ,** prowadzony przez Fundację Promyk Słońca: Wrocław, ul. Psie Budy 14/15, lok. 1 A (wejście od ul. Kazimierza Wielkiego), tel.: 695 695 634, [www.promykslonca.pl/punkt-informacyjny](http://www.promykslonca.pl/punkt-informacyjny)
- **FUNDACJA „KATARYNKA”** działa na rzecz udostępniania kultury i wizualnej sztuki artystycznej osobom niewidomym, słabowidzącym i niesłyszącym, Wrocław, ul. Grabiszyńska 241E, tel. 727 202 302, [www.facebook.com/FundacjaKatarynka](http://www.facebook.com/FundacjaKatarynka)
- **POLSKI ZWIĄZEK NIEWIDOMYCH** Wrocław, ul. Grunwaldzka 12b, tel.: 71 322 80 13, [dolnoslaski.pzn.org.pl/wroclaw-2](http://dolnoslaski.pzn.org.pl/wroclaw-2)
- **MIEJSKI OŚRODEK POMOCY SPOŁECZNEJ** Wrocław, ul. Strzegomska 6, tel.: 71 78 22 300 do 03, [www.mops.wroclaw.pl](http://www.mops.wroclaw.pl)

## Wrocławskie pokolenia

# Wrocławscy seniorzy szkolą się u filmowców

Mieliśmy w naszym mieście jedną z największych w kraju Wytwórnę Filmów Fabularnych we Wrocławiu, zwaną polskim Hollywoodem. Teraz prężnie działa Wrocławskie Filmowe Centrum Seniora. W nim można urzeczywistnić młodzięcze marzenia związane ze srebrnym ekranem.

Od 9 lipca 2021 roku w Przestrzeni Trzeciego Wieku – Wrocławskie Centrum Rozwoju Społecznego rozpoczęła się realizacja projektu pt.: Wrocławskie Filmowe Centrum Seniora. Głównym jego założeniem jest edukacja kulturalna i aktywizacja wrocławskich seniorów w zakresie aktorstwa i reżyserii. Realizator projektu Stajko-Film Stanisław Dzierniejko przygotował program, który będzie realizowany w dwójce formie.

### Casting musiał być

Jedna z nich skierowana jest do seniorów wyłonionych w castingu, w ramach której rozpoczęły wielogodzinne warsztaty z zakresu ruchu, aktorstwa i reżyserii. Warsztaty zrealizują wykładowcy szkoły filmowej, aktorzy i reżyserzy. Efektem końcowym będzie zrealizowanie spektaklu teatralnego oraz nagranie filmu, którego akcja rozegra się w scenerii Wrocławia.

### Przygoda co się zowie

Uroczysta inauguracja odbyła się 12 lipca. Podczas niej Stanisław Dzierniejko przedstawił szczegółowy program projektu, a uczestnicy ze-



Oczekiwanie na casting do warsztatów filmowych WFCS

sztorocznej edycji podzielili się doświadczeniami i wspomnieniami z filmowej przygody, wskazując jak bardzo wpłynęła na ich życie.

Duża część działań skierowana jest do wszystkich wrocławskich



seniorów, którzy będą mieli okazję uczestniczyć w:

- spotkaniach z gwiazdami polskiego kina: Grażyną Szapołowską, Anną Seniuk, Danielem Olbrychskim, Januszem Gajosem;

- dwóch monodramach. W monodramie „Ja jestem Żyd z Wesela” zobaczymy wrocławskiego aktora Zbigniewa Walerysia, a w „Panu Tadeuszu na wesoło” wystąpi Anna Samusioneck. Pierwszy to dramatyczna historia ukazująca dylematy moralne dotyczące granic ingerowania w ludzkie życie i jego upubliczniania. Drugi to zabawna historia o perypetiach miłosnych Telimeny i Pana Tadeusza, mówiąca o ludzkich uczuciach i emocjach;
- przeglądzie polskich konkursowych filmów fabularnych – w sierpniu w ramach XIV Festiwalu Reżyserii Filmowej i X Festiwalu Aktorstwa Filmowego; 1040 bezpłatnych wejściówek rozeszło się w kilka dni jak świeże bułeczki i już nic nie zostało;
- premierze spektaklu teatralnego, przygotowanego przez seniorów i pokazie filmu zrealizowanego przez nich.

Więcej o projekcie: na FB Przestrzeni Trzeciego Wieku i w Punkcie Informacyjnym PTW-WCRS, pl. Solidarności 1/3/5, pok. 318.

Redakcja

## W tygodniu szkoła, ale za to sobota - na uniwerku



Więcej o rekrutacji [www.fundacja.uniwersytetdzieci.pl](http://www.fundacja.uniwersytetdzieci.pl)

W Fundacji Uniwersytet Dzieci trwa rekrutacja na nowy rok akademicki 2021/22. Na zajęciach studenci w wieku 6-16 lat poznają świat podczas spotkań z naukowcami, artystami i ekspertami z różnych dziedzin, w trybie zdalnym i stacjonarnym. Studia są płatne, ale część wykładów - dostępna online za darmo. Można też wygrać indeks. Nauczyciele szkolni mogą bezpłatnie korzystać z bazy scenariuszy Uniwersytetu Dzieci.

W jaki sposób mówią zwierzęta i czy da się samemu połaskotać? Fundacja przygotowała otwarte wykłady online dla dzieci i młodzieży. Spotkania poprowadzą naukowcy i eksperci Uniwersytetu Dzieci, którzy podzielą się wiedzą z takich dziedzin jak: astronomia, neuronauka, biologia, astrobiologia czy media oraz odpowiedzą na pytania słuchaczy.

### Studuj na łonie natury....

Uniwersytet Dzieci zaprasza na nową formę studiów do parków, ogrodów botanicznych i innych miejsc blisko natury. Studia będą

dostępne w terenie – pudełkowej formie dla dzieci w wieku 6-11 lat z Krakowa, Wrocławia i Warszawy.

Na studentów czekają trzy bloki tematyczne: Człowiek, Kosmos i Przyroda. Jesienią i wiosną zajęcia będą odbywać się na świeżym powietrzu, w zimie – w domowych warunkach przy wsparciu pudełka edukacyjnego i spotkań online z naukowcem.

### ... albo w domu

Po raz pierwszy na zajęcia Uniwersytetu Dzieci mogą zapisać się dzieci z całej Polski (i nie tylko!).

Uniwersytet Dzieci w Domu to innowacyjny program studiów dla dzieci i młodzieży w wieku 6-16 lat, który umożliwia odkrywanie świata nauki we własnym pokoju. Młodszy studenci (6-11) realizują program wraz z pudełkiem edukacyjnym, którego tematyka pogłębianą jest na spotkaniu online z naukowcem. Zajęcia starszych studentów (12-16) przypominają prawdziwe studiowanie. Młodzież spotyka się na seminariach i wykładach online ze specjalistą w wybranej przez studenta dziedzinie nauki.

Redakcja



## Kultura

# Na Rynek wraca kino **Nowe Horyzonty**

21. Międzynarodowy Festiwal Filmowy Nowe Horyzonty w tym roku odbędzie się hybrydowo. Seanse zobaczymy stacjonarnie, online, a także w sercu miasta.

Po ubiegłorocznej przerwie, kiedy to festiwal NH został prawie całkowicie zorganizowany online, powracają seanse stacjonarne w Kinie Nowe Horyzonty, Dolnośląskim Centrum Filmowym i Teatrze Muzycznym Capitol. Wyjątkową, festiwalową atmosferę będzie można również poczuć podczas pokazów plenerowych na wrocławskim Rynku.

## Wieczne pokazy

Kultowe Kino na Rynku, czyli cykl specjalnych, wieczornych pokazów plenerowych, w ramach których zobaczymy filmy nagrodzone na światowych festiwalach powróci już w sierpniu. Mecenasem Kina na Rynku jest Miasto Wrocław. Wstęp będzie bezpłatny, zaś samo wydarzenie zostanie zorganizowane według obowiązujących wytycznych Głównego Inspektoratu Sanitarnego. Miejsca siedzące będą wydzielone, a pokazy zorganizowane z zapewnieniem maksymalnego



Pokazy będą wyglądały inaczej niż te przed pandemią – miejsca siedzące zostaną wydzielone

bezpieczeństwa dla wszystkich. Znamy już 10 filmów, jakie obejrzemy.

## Program kina na Rynku

- Berlin Alexanderplatz, reż. Burhan Qurbani
- Niepamięć, reż. Christos Nikou
- Ema, reż. Pablo Larraín
- Biały, biały dzień,

reż. Hlynur Pálmason

- Deerskin, reż. Quentin Dupieux
- Słudzy, reż. Ivan Ostrochovský
- Parasite, reż. Bong Joon-ho
- Zabij to i wyjedź z tego miasta, reż. Mariusz Wilczyński
- Ból i blask, reż. Pedro Almodóvar
- Szarlatan, reż. Agnieszka Holland

21. MFF Nowe Horyzonty w tym roku odbędzie się hybrydowo: między 12 a 22 sierpnia – część stacjonarna, a między 12 a 29 sierpnia – pokazy online. Pełny program festiwalu zostanie ogłoszony 3 sierpnia, sprzedaż biletów na pokazy stacjonarne rozpocznie się 4 sierpnia, a sprzedaż dostępów online – 5 sierpnia.

Magdalena Talik

## Sierpień z komedią

Wrocławski Teatr Komedia od 10 lat w wakacje zaprasza na weekendowe spektakle. Podczas X edycji Sierpnia z komedią, w repertuarze znajdziemy spektakle cieszące się ogromnym powodzeniem u widzów. 30 i 31.07 oraz 1.08 możemy zobaczyć „Damski biznes”, 6, 7 i 8.08 – „Łatwo nie będzie”, 13, 14 i 15.08 – „Z twoją córką? Nigdy!”, 21 i 22.08 – „Boeing, Boeing”, a 28 i 29.08 – „Mayday 2”. Bilety można kupić poprzez stronę: [www.teatrkomedia.com](http://www.teatrkomedia.com).

## Jarmark Żydowski

To tradycyjny punkt programu wrocławskiego Festiwalu Kultury Żydowskiej „Simcha”. W tym roku jarmark odbędzie się w niedzielę (1 sierpnia), na dziedzińcu synagogi Pod Białym Bocianem. Spotkamy tutaj twórców rękodzieła, stoiska z biżuterią, zabawkami, ubraniami, akcesoriami i elementami dekoracyjnymi, a także stoiska z ekologicznymi kosmetykami i z produktami spożywczymi. Jarmark rozpocznie się o godz. 10.00 i potrwa do godz. 20.00. Wstęp wolny.

# Panorama Raclawicka już odmieniona i otwarta dla gości

Po blisko rocznej przerwie od 27 lipca można znów zwiedzać Panoramę Raclawicką. W tym czasie trwały prace modernizacyjne. Zamontowano między innymi instalację zraszaczową, chroniącą w razie pożaru płótno Wojciecha Kossaka i Jana Styki, a także nowy dach nad obrazem.

Zwiedzający, poza wieloma atrakcjami multimedialnymi w małej rotundzie, mogą korzystać też

z nowoczesnej księgarni. Panorama Raclawicka jest teraz dostępna dla osób ze wszystkimi niepełno-

sprawnościami. – Pojawienie się języka migowego w różnych ścieżkach narracji to wyjście naprzeciw

prośbom osób z wadami słuchu – zwraca uwagę Romuald Nowak, kustosz i kierownik Muzeum „Panorama Raclawicka”.

strzeż, by Panorama mogła ponownie zacząć tętnić życiem, ale przed nami przysłowiowy kawał roboty do wykonania, z finałem 30 września. To będzie właściwie niewidoczne i oczywiście nieuciążliwe dla gości – wyjaśnia inżynier kontraktu Adriana Muszyńska.

## Co się zmieniło?

Dzięki modernizacji zmieniła się m.in. aranżacja przestrzeni holu, wygląd i lokalizacja kas. Rozbudowana została narracja towarzysząca głównej ekspozycji. Dodanych zostało kilka nowych ścieżek narracyjnych, a wśród nowości – komentarz dla dzieci. Inny jest też charakter małej rotundy (przestrzeni, która jest rodzajem komentarza, dopełnieniem płótna Styki i Kossaka). Pojawiły się ekrany ciekokrystaliczne, na których można obejrzeć m.in. mapy i przebieg bitwy pod Raclawicami, jej bohaterów i umundurowanie. – Wprawdzie udostępniamy zwiedzającym prze-

## Ceny biletów

W czasie wakacji oddział Muzeum Narodowego we Wrocławiu będzie czynny codziennie (z wyjątkiem poniedziałków) od 9.30 do 17.00, a w sobotę do 19.00. Ceny biletów do końca wakacji są promocyjne – normalny kosztuje 30 zł, ulgowy i rodzinny 23 zł, specjalny 3 zł. Po wakacjach zapłacimy za bilet normalny 50 zł, ulgowy i rodzinny 35 zł, a za specjalny 10 zł.



Po modernizacji budynek Panoramy Raclawickiej jest dostępny dla osób z niepełnosprawnościami

Redakcja

## Dla obcokrajowca



# FOROOM – Міжкультурне місце зустрічей

Із думкою про мігрантів, які живуть у Wrocławі, у «Алеї Беляни» розпочинає роботу FOROOM – місце інтеркультурної діяльності, майстер-класів, артистичних подій, обміну досвідом та творчої роботи. Це також місце із надання юридичної допомоги, де іноземці можуть отримати професійну допомогу з питань міграції.

FOROOM – це центр інтеграції та міжкультурної активності, що адресований полякам, а також іноземцям.

– Спостерігаючи за людьми, які живуть у Wrocławі, не можна не помітити, що багато осіб прибуло з інших країн, зокрема з Кореї чи України. Ми хотіли б запросити до нашого центру саме їх. Для нас важливо, щоб вони відчували, що їх тут раді бачити. Ми хочемо, щоб поляки й іноземці могли тут зустрічатися, розважатися, навчитися чогось нового або одержати допомогу, якщо вона буде потрібна – говорить Кшиштоф Громада, Керівник з питань співпраці із місцевими громадами на «Алеї Беляни».

### Заняття для дітей, консультації для дорослих

Діяльність FOROOM можна розділити на три царини: юридична допомога, освіта та розвага.

Будуть запропоновані заняття у царині міжкультурної освіти, вивчення мови, а також креативні майстер-класи. Вони проводитимуться неурядовими організаціями.

Планується зокрема: читання книжок для малят, заняття з вивчення польської мови для дітей, освітні заняття для педагогів. Останні стосуватимуться організації роботи із класами, у яких навчаються діти мігрантів. Йтиметься про те, як привітатися із такою дитиною, як її інтегрувати із іншими учнями класу, як навчати. Усі заняття будуть безкоштовні, однак необхідно заздалегідь записатися.

Дорослі мігранти матимуть можливість одержати безкоштовні юридичні консультації.

### Дослідження, що стали у пригоді

Утворення FOROOM було попереджено дослідженнями, що мали показати, які є потреби та очікування мігрантів та їхніх спільнот, а також те, як поляки ставляться до іноземців. На основі одержаних результатів було підготовлено програму занять та майстер-класів, що втілюватимуться у житті у FOROOM.

– Для нас це виняткове місце, оскільки ще не було проекту, участь у якому – із власної ініціативи – хотіли б узяти представники бізнесу. Йдеться не лише про працівників фірм, але також про жителів міста, – говорить Пауліна Маціак із Wrocławського центру соціального розвитку.

FOROOM міститься на другому поверсі «Алеї Беляни» – поруч із курсами танцю. Воно відчинене від 24 ліня 2021 р.

## Intercultural Meeting Place FOROOM comes into being

With a view to migrants living in Wrocław, FOROOM opens in Aleja Bielany as a place of intercultural activities, workshops, artistic events and an exchange of artistic activities and experiences. It is also a point of legal support, where foreigners can count on professional assistance regarding migrant issues.

FOROOM is a centre of integration and multicultural activity addressed both to Poles and foreigners.

‘When observing the local community, we cannot ignore the fact that many persons have arrived here from other countries, such as Korea or Ukraine. We would like to invite them to our centre. We want to make them feel even more welcome here. We want to create a place where both Poles and foreigners could meet, play, learn something or get help if necessary,’ says Krzysztof Gromada, Head of Co-operation with Local Communities in Aleja Bielany.

### Activities for children, consultations for adults

The area of activity of FOROOM can be divided into three pillars:

legal assistance, education and entertainment. The offer will include intercultural and language education activities as well as creative workshops. They will be run by non-governmental organisations.

The planned activities include reading books for kids, language classes for children or educational classes for teachers. The latter will cover the organisation of work in classes with migrants’ children – how to greet such a child, how to integrate it with the class and how to teach it. All activities and classes will be free of charge, but prior registration is required.

Apart from that, free legal advice will be available to adult migrants.

The establishment of FOROOM was preceded by surveys aimed at

obtaining information about the needs and expectations of migrant communities and the attitude of Poles to foreigners. On the basis of received results, a program of classes and workshops was prepared for implementation in FOROOM.

### Useful research

‘It is an exceptional place for us, because it is the first project where representatives of the business world have proposed the creation of a project not only for its own employees, but also for the local community,’ says Paulina Maciak from the Wrocław Social Development Centre.

Opened in 24th July 2021, FOROOM is located on the first floor of Aleja Bielany, right near the dance school.

## Мобільний пункт вакцинації

В неділю, 1 серпня, біля Собору Воздвиження Чесного Хреста у Wrocławі буде діяти мобільний пункт вакцинації, в якому кожен буде міг захиститися однодавковою вакциною Johnson&Johnson.

Ініціативу виявила Обласна Рада, вона спрямована в основному до осіб з України, які мають бажання скористати з вакцинації. Така нагода буде протягом цілого дня.



## Sport

# Najlepsi żuźlowcy świata zjadą nad Odrę

Już w najbliższy weekend (30-31 lipca, godz. 19.00) stolica Dolnego Śląska będzie gospodarzem 3. i 4. rundy żuźlowego cyklu Grand Prix. O utrzymanie pozycji lidera powalczy Maciej Janowski, kapitan Betardu Sparty Wrocław.

Stadion Olimpijski we Wrocławiu gościł już w zeszłym roku dwie rundy cyklu Grand Prix. Tamte zawody uznano jako jedne z lepszych w historii. Wierzymy, że teraz będzie podobnie.

Przed własną publicznością pojedą trzej żuźlowcy Sparty, którzy po dwóch występach w Pradze, plasują się w czołowej piątce zawodów.

– Otwarcie cyklu GP w Pradze uznaję za bardzo dobre, jednak do huraoptymizmu daleko. Jestem doświadczonym zawodnikiem i w swojej karierze zaliczałem różne inauguracje, te bardzo dobre i także te gorsze. Życie nauczyło mnie, by pomiędzy turniejami nie spoglądać na klasyfikację generalną, choć wiem, że wykonałem dwa bardzo ważne kroki w kierunku



Żuźlowcy Sparty są faworytami Grand Prix na Stadionie Olimpijskim

osiągnięcia końcowego sukcesu. Trzeba pamiętać, że to dopiero początek tej drogi – mówił tuż po zawodach w Pradze Maciej Janowski, lider cyklu GP.

Kapitan Sparty w pierwszej rundzie tegorocznego cyklu Grand Prix dojechał do mety jako pierwszy, a dwa dni później musiał uznać wyższość swojego klubowego kolegi Artiomia Łaguty, zajmując drugą pozycję.

Janowski w klasyfikacji generalnej plasuje się na pierwszym miejscu, gromadząc na swoim koncie

38 pkt i zachowując bezpieczną pozycję do drugich w klasyfikacji Łaguty i Emila Sajfutdinowa, którzy tracą do lidera 6 oczek. W zestawieniu pięciu najlepszych żuźlowców znajdziemy także nazwisko utytułowanego Taia Woffindena, który w pierwszym dniu zawodów w Pradze był 3., jednak gorsza dyspozycja w niedzielę i brak awansu do finału, zepchnęły Brytyjczyka na 5. miejsce w klasyfikacji generalnej. Liczymy na to, że piątkowe i sobotnie zawody rozgrywane na wrocławskim torze dostarczą żuźlowcom Sparty

kolejnych cennych punktów, co w przypadku Łaguty i Woffindena skutkuje awansem w klasyfikacji generalnej, z kolei Maciejowi Janowskiemu pozwoli utrzymać pozycję lidera.

Kolejne rundy cyklu GP zaplanowano w Lublinie (6 i 7 sierpnia), w szwedzkiej Malilli (14 sierpnia), rosyjskim Togliatti (28 sierpnia) i duńskim Vojens (11 września). Z kolei zakończenie odbędzie się w Toruniu (1 i 2 października).

Patryk Załęczny

## Początek przygotowań #VolleyWrocław

Wrocławskie siatkarki w zmienionym składzie rozpoczęły treningi przed zaplanowanym na wrzesień startem Tauron Ligi. Podopieczne Dawida Murka mają walczyć o awans do fazy pucharowej.

Na 10. miejscu zakończyły zeszły sezon zawodniczki #VolleyWrocław w ekstraklasie siatkarek. Znajdująca się w przebudowie drużyna celuje w znacznie lepszy wynik. – Chcemy awansować do ćwierćfinału. Wzmocniliśmy skład i wierzę, że nawiążemy walkę z najlepszymi, chociaż liga będzie trudniejsza. W Polsce zagrają utalentowane zawodniczki z innych lig, które mają problemy finansowe po pandemii koronawirusa. Stąd w Tauron Lidze pojawiają się np. reprezentantki Brazylii – mówi Krystian Janisz, dyrektor organizacyjny #VolleyWrocław.

Siatkarki od połowy lipca trenują intensywnie na siłowni, chociaż od czerwca są pod kontrolą trenera przygotowania motorycznego. – To początkowa faza przygotowań. W weekend 29 lipca – 1 sierpnia zagramy w turnieju PreZero Grand Prix w Gdańsku, który zostanie rozegrany na piasku. Sparingi w hali

zagramy na przełomie sierpnia i września z drużynami z Czech i Niemiec – dodaje Janisz.

Ponadto, w pierwszej połowie września #VolleyWrocław zagra w towa-

rzyskim turnieju w Świdnicy, a tuż przed startem rozgrywek będzie gospodarzem międzynarodowych zawodów w hali Orbita. Klub podkreśla, że w składzie pozostało siedem bardzo ważnych zawodniczek.

Są to: rozgrywająca Adrianna Szady, środkowa Karolina Fedorek, libero Agnieszka Adamek, przyjmujące Natalia Murek i Marta Wellna. Do tego dochodzą utalentowane Joanna Chorąża i Julia Pańko. – Do klubu doszły Ola Gromadowska, która grała w naszych zespołach młodzieżowych kilka lat temu, do tego są jeszcze Iza Bałucka, Ola Rasińska, wicemistrzyni kraju Anna Kaczmar i Anna Bodasińska. Finalizujemy jeszcze jeden transfer – dodaje Janisz, ale nie chce zdradzać nazwiska siatkarki.

Powraca też Mateusz Żarczyński, który kilka lat temu był w sztabie trenerskim Impela Wrocław, kiedy klub walczył o medale. **Początek sezonu Tauron Ligi zaplanowano na 25 września.** Wrocławianki zagrają na wyjeździe z IŁ Capital Legionovią Legionowo.



Siatkarki pracują nad techniką podczas przygotowań do sezonu

### Tydzień w skrócie

**Piłkarze Śląska Wrocław** w 1. kolejce PKO Ekstraklasy zremisowali na swoim stadionie 2:2 z Wartą Poznań. Bramki dla WKS-u strzelili Robert Pich i Erik Exposito.

Ślęza wzmacnia skład przed nowym sezonem Energa Basket Ligi Kobiet. Wrocławski klub potwierdził pozyskanie 30-letniej środkowej **Patricii Bright** i 22-letniej skrzydłowej **Karoliny Stefańczyk**.

W minionym tygodniu siatkarska eWinner Gwardia Wrocław potwierdziła aż trzy transfery. W nadchodzącym sezonie Tauron 1. ligi w barwach wrocławskiej ekipy zagrają: **Rafał Sobański** (przyjmujący, ostatni klub MKS Będzin), **Mateusz Frąć** (atakujący, ostatni klub Gwardia Wrocław) oraz **Sebastian Matula** (rozgrywający, ostatni klub Gwardia Wrocław). Wrocławianie ligowe zmagania rozpoczną w trzecim tygodniu września.

### WYDARZENIA SPORTOWE

#### piłka nożna

Liga Konferencji Europy, II runda kwalifikacji: 29.07, godz. 20.00, **WKS Śląsk Wrocław – Ararat Erywań** (transmisja Polsat Sport). Stadion Wrocław, bilety.slaskwroclaw.pl

PKO Ekstraklasa: 1.08, godz. 17.30, **Cracovia – WKS Śląsk Wrocław** (transmisja Canal+)

#### żużel

Grand Prix: 30-31.07, godz. 19.00 (transmisja Canal+)

PGE Ekstraliga: 01.08, godz. 19.15, **Stal Gorzów Wlkp. – Betard Sparta Wrocław** (transmisja nSport+)

#### futbol amerykański

European League of Football: 01.08, godz. 15.00, Cologne Centurions – Panthers Wrocław (darmowa transmisja na stronie europeanleague.football/europeanleague.football/)

Piotr Bera

## Wydarzenia



### Zielona rura Rynku - idź na spacer i poznaj historię

XVIII Letnie Spacery z Przewodnikiem po Wrocławiu z PTTK- dwie kolejne podróże w czasie. ■ „Wrocławski handel i szlaki handlowe”. Celem tej wycieczki pieszej jest przybliżenie jego uczestnikom dawnej handlowej funkcji Rynku, pl. Solnego i przyległych uliczek oraz Jatek. Spacerowicze dowiedzą się, skąd pochodzą nazwy poszczególnych stron Rynku, jak

np. „strona łakoci” czy „zielona rura”, gdzie stała kiedyś waga miejska, dom Płócienników i czym był smatruz? Zbiórka: 30.07.2021, godz. 19, Infopunkt Barbara, ul. Świdnicka 8c. ■ „O czeskich śladach i Czechach w historii miasta”. Jeśli chcecie zgłębić tajemnice polsko-czeskich relacji, dowiedzieć się, gdzie we Wrocławiu nocował Karel Gott i kim był Jan Evangelista Purkyně, bądźcie 31.07.2021 punktualnie o godz. 10 przy Infopunkcie Barbara.

MATERIAŁY ORGANIZATORA

### Ekotraż na chillu w Basen Beach Barze

Już po raz drugi organizatorzy wydarzenia zapraszają mieszkańców Wrocławia i okolic oraz ich czworonożnych przyjaciół do wspólnego relaksu na plaży z ekotrażą. 31 lipca przy ul. Pasterskiej w Basen Beach Barze na miłośników zwierząt czekać będzie masa atrakcji: warsztaty i prelekcje (pierwsza pomoc dla zwierząt domowych, obediencje –

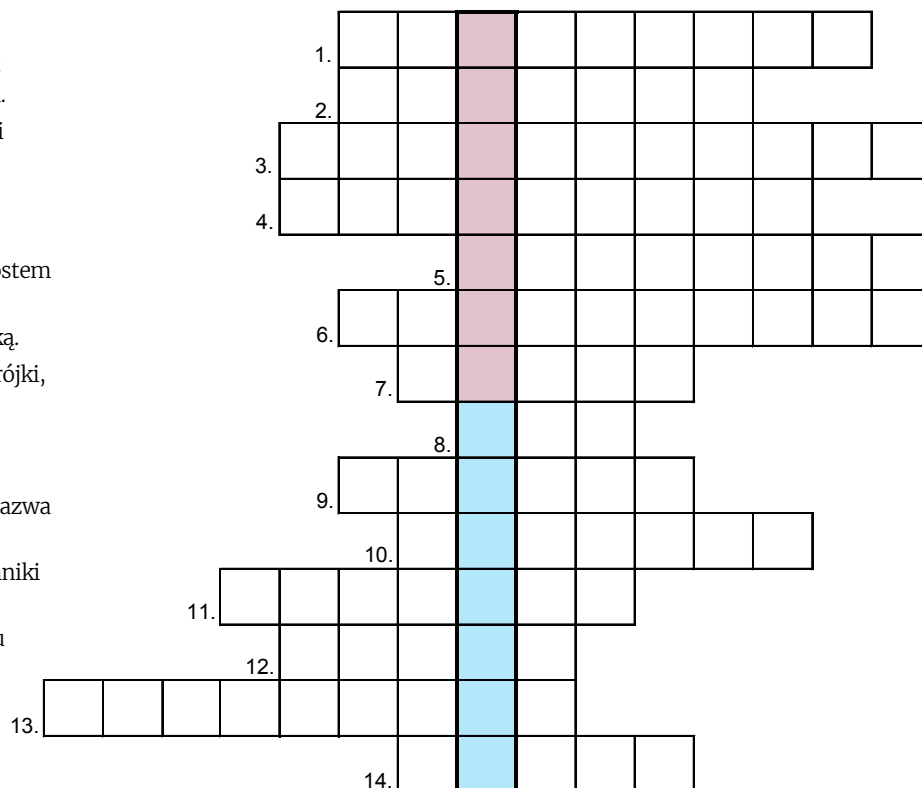
posłuszeństwo sportowe, podróżowanie z psem, pierwsza pomoc dla ptaków i jeży, wolontariat), licytacje na rzecz zwierzaków i konkursy z nagrodami, warsztaty wyplatania mat wężowych, porady weterynaryjne, behawioralne i „Koci zakątek”, minitor przeszkód dla psów, zabawy i animacje dla dzieci, a także koncerty i muzyczne niespodzianki. Początek imprezy – samo południe. Wstęp i wszystkie aktywności bezpłatne.

MATERIAŁY ORGANIZATORA



## Krzyżówka nr 47

1. Autostradowa ... Wrocławia z mostem Rędzińskim.
2. Ulica, przy której znajduje się najwyżej położony most Wrocławia, rozpięty między dwiema wieżami kościoła.
3. Wrocławski most wiszący, który jest jednym z symboli miasta.
4. Most służy do ..... przez rzekę.
5. Dawna nazwa mostu Grunwaldzkiego.
6. Urząd, który znajduje się między mostem Pokoju a mostem Grunwaldzkim.
7. Wisząca zielona kładka prowadząca na Wyspę Bielarską.
8. Wizerunki tych zwierząt ozdabiają Kładkę Radiowej Trójki, która wznosi się nad fosą w miejscu dawnego Psiego Bastionu
9. Nie wolno ich już wieszać na moście Tumskim.
10. Most nad Oławą, tuż przy ujściu Oławy do Odry, jego nazwa związana jest z rzeką, nad którą jest przerzucony.
11. Kolejka gondolowa nad Odrą, łącząca kampus Politechniki Wrocławskiej.
12. Najwyższy w Polsce jest elementem konstrukcji mostu Rędzińskiego.
13. Rzeka, która przepływa przez Wrocław – w jej dolnym biegu, jeszcze na terenie miasta, utworzono park krajobrazowy.
14. Otoczone z czterech stron wodą, we Wrocławiu jest ich kilka.



Regulamin konkursu

[www.wroclaw.pl/biuletyn/#konkurs](http://www.wroclaw.pl/biuletyn/#konkurs)

Aby wygrać jedną z trzech nagród, wystarczy wysłać hasło z krzyżówki SMS-em pod numer **664 072 606**. Koszt jednego SMS-a wg taryfy operatora. W treści należy wpisać numer biuletynu i po kropce prawidłową odpowiedź.

W tym numerze będzie to **47.HA-SŁO** (słowo HASŁO należy zastąpić rozwiązaniem krzyżówki).

Na odpowiedzi czekamy do **5 sierpnia br. do godz. 20.00**. Trzech zwycięzców wyłonimy

zgodnie z regulaminem spośród autorów prawidłowych odpowiedzi najpóźniej do 12 sierpnia br. Skontaktujemy się z nimi w ciągu trzech dni roboczych z numeru telefonu 71 776 71 00.

W tym wydaniu do zdobycia są: **bluza i dwa worki z herbem Wrocławia**.

Zwycięzcy z numeru 45 (hasło: Korona Wrocławia) to dwie panie: Katarzyna i Ewelina oraz pan Bartłomiej. Gratulujemy!

### Bezpośrednie zagrożenie zdrowia i życia

Numer ratunkowy: **112**

Pogotowie Ratunkowe: **999**

Policja: **997**

Straż Pożarna: **998**

Straż Miejska: **986**

Centrum Powiadomiania Ratunkowego WOPR (nr ratunkowy nad wodą): **601100100**

Centrum Zarządzania Kryzysowego: **71 770 22 22**

### Telefony awaryjne

(bezpłatne, czynne całą dobę)

Pogotowie energetyczne: **991**

Pogotowie gazowe: **992**

Pogotowie ciepłownicze: **993**

Pogotowie wodno-kanalizacyjne: **994**

### Infolinie

Centrum Informacji Turystycznej: **71 344 3111** (pn.-pt. 9.00-19.00)

Punkt Informacji dla Obcokrajowców: **71 772 49 50** (pn.-pt. 9.00-16.00)

Wsparcie osób z niepełnosprawnościami: **71 777 89 61** (Biuro Wrocław Bez Barier, pn.-pt. 7.45-15.45)

Infolinia Urzędu Miejskiego Wrocławia: **71 777 77 77** (pn.-pt. 8.00-18.00)

### Ważne telefony – pozostałe

Zgłoś dym ze spalania odpadów: **986** (całodobowo) lub **71 310 06 46** (pn.-pt. 7.00-14.00)

Zgłoś chore lub ranne dzikie zwierzę: **71 770 22 22** (całodobowo) lub **71 799 67 00** (pn.-pt. 7.45-15.45)

Zgłoś niebezpiecznego psa lub kota: **986** (całodobowo) lub **71 362 56 74** (pn., śr., czw., pt 9.00-16.30, wt. 9.00-18.30, sb., nd. 9.00-15.00)

Zgłoś awarię do ZDiUM: **71 376 00 22, 19501** (całodobowo) Centrum Obsługi Klienta MPWiK: **71 34 09 655** (pn.-pt. 8.00-15.00, śr. 8.00-17.00)

Biuro Obsługi Pasażera MPK: **71 321 72 70/71** (pn.-pt. 7.00-21.00)

Miejskie Biuro Rzeczy Znalezionej: **71 376 08 96** (pn.-pt. 8.00-14.00, śr. 8.30-16.00)

Miejski Rzecznik Konsumentów: **71 777 79 02** (pn.-pt. 7.45-15.45)

Taxi Senior: **794 123 124**

Telefon Zaufania MOPS: **512 198 939**

### ➤ Napisz do nas!

#### REDAKCJA

pl. Solny 14, 50-062, Wrocław,  
www.wroclaw.pl,  
e-mail: [biuletyn@araw.pl](mailto:biuletyn@araw.pl)

#### Redaktor naczelna

Ewa Wapłak

#### Redaktor wydania

Anna Aleksandrowicz

#### DRUK

AGORA  
ul. Daniszewska 27  
03-230 Warszawa

WYDAWCA  
Gmina Wrocław