



Zmiany na skrzyżowaniu Milenijnej z Popowicką

s. 12-13

**Restauratorzy
szykują się na sezon
ogródkowy: 15 maja** / s.5

**Idzie kominiarz po
drabinie i... sprawdza
wentylacje** / s. 20

**Restrictions to be
loosened: economy
defrosting** / s. 22

Od Prezydenta



Szanowni Państwo,

chyba wszyscy czekaliśmy na te dobre wiadomości. Pomału otwieramy się na nowo, mając nadzieję, że kolejne zamknięcia nie będą potrzebne. Od 15 maja będziemy mogli usiąść w kawiarnianych ogródkach, a mamy nadzieję, że z czasem odzyskamy coraz więcej przestrzeni i wolności, do których byliśmy tak bardzo przywiązani. Bardzo się z tego cieszę, sądzę, że jak my wszyscy.

Wielką w tym zasługą wszystkich tych, którzy poddali się szczepieniu. W minionym tygodniu największy punkt szczepień, na wrocławskim stadionie, przekroczył liczbę 20 000 zaszczepionych osób, ale w całym mieście działa ich ponad 120. Cieszę się. A widząc od-

powiedzialność mieszkańców naszego miasta, mam nadzieję, że dostawy szczepionek będą wzrastały zgodnie z deklaracjami rządu.

We Wrocławiu nie zatrzymujemy się także z inwestycjami. Owszem, wiąże się to z czasowymi niedogodnościami komunikacyjnymi, ale dzięki budowom i remontom – tak jak ten na ulicach Milenijnej i Popowickiej, o którym przeczytacie Państwo w specjalnej wkładce do tego numeru – będzie nam się jeździło dużo szybciej i sprawniej. O pracy Unii Metropolii Polskich, w tym Wrocławia, nad Krajowym Planem Odbudowy opowie nam gościnnie prezydent Gdańska Aleksandra Dulciewicz. Znajdziecie w tej rozmowie Państwo także informacje o zielonej i błękitnej infrastrukturze, na które, mam

nadzieję, także nasze miasto dostanie odpowiednie środki.

Wierzę, że kolejny numer biuletynu wroclaw.pl będą mogli Państwo przeczytać, siedząc w słońcu w kawiarnianym ogródku, zabierając go ze sobą z odwiedzonego muzeum lub innej wrocławskiej atrakcji turystycznej.

Serdecznie zapraszam do korzystania z Wrocławia, trochę „na nowo” po tak długiej przerwie. I nieustannie życzę Państwu zdrowia.


Jacek Sutryk
prezydent Wrocławia

Pogoda

6 KWIETNIA
czwartek

17 km/h
WIATR

13°



0,9 mm
OPADY

7 KWIETNIA
piątek

20 km/h
WIATR

14°

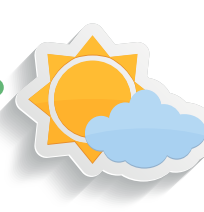


4,6 mm
OPADY

8 MAJA
sobota

9 km/h
WIATR

16°



0,0 mm
OPADY

9 MAJA
niedziela

17 km/h
WIATR

23°



0,0 mm
OPADY

10 MAJA
poniedziałek

18 km/h
WIATR

23°



0,0 mm
OPADY

11 MAJA
wtorek

7 km/h
WIATR

19°



0,0 mm
OPADY


Co nowego w sieci

Krasnale.pl
3 maja o 09:30

Dzisiaj zapraszamy na naszego krasnalowego Instagrama 📸
www.instagram.com/krasnale gdzie rozpoczniemy akcję #KrasnalTygodnia 📸
Co tydzień będziemy czekać tam na Wasze zdjęcia wybranego wcześniej krasnala 🧝
Mamy nadzieję, że dołączycie do wspólnej zabawy!

LUBISZ ROBIĆ ZDJĘCIA
WROCŁAWSKIM KRASNALOM?

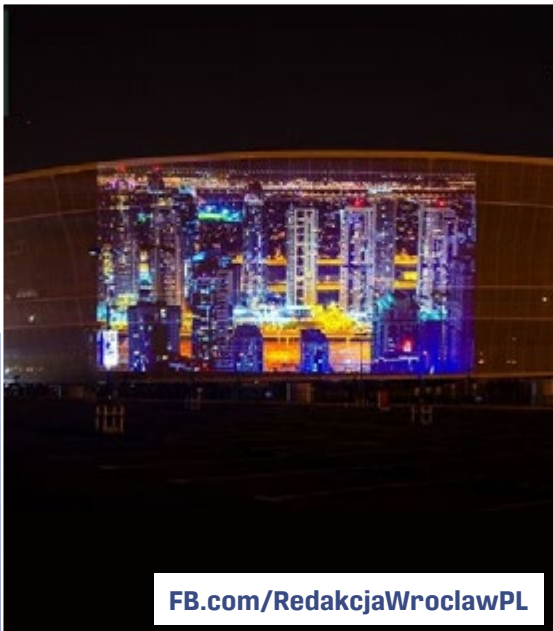
WEŹ UDZIAŁ W AKCJI
#KrasnalTygodnia
NA NASZYM INSTAGRAMIE



[FB.com/WroclawskieKrasnale](https://www.facebook.com/WroclawskieKrasnale)

Redakcja wroclaw.pl
Wczoraj o 12:02

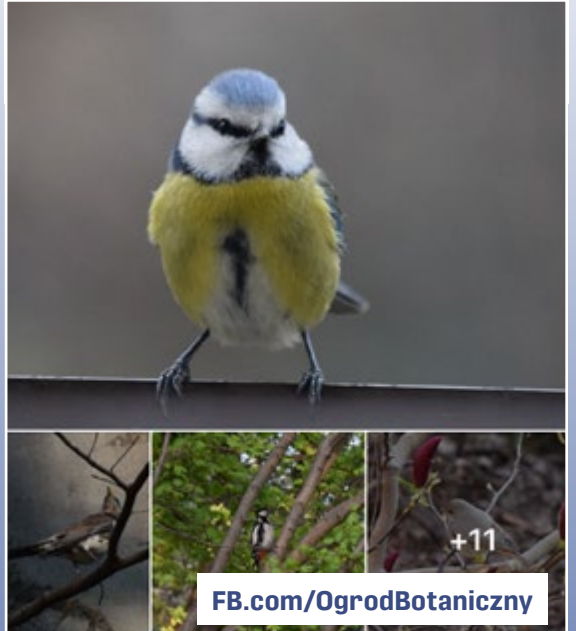
Na Stadion Wrocław od połowy maja wraca #kinosamochodowe.
Sprawdźcie, co na ekranie w pierwszy weekend pokazów 📺
[Wrocław na weekend](https://www.facebook.com/RedakcjaWroclawPL)



[FB.com/RedakcjaWroclawPL](https://www.facebook.com/RedakcjaWroclawPL)

Ogród Botaniczny Uniwersytetu Wrocławskiego
5 godz.

Ptaki w Ogródku!
fot. Irena Dorenowska



[FB.com/OgrodBotaniczny](https://www.facebook.com/OgrodBotaniczny)

Aktualności

Więcej szczepień, mniej obostrzeń

Działają już galerie handlowe, sklepy budowlane i meblowe oraz muzea i galerie sztuki. Dzieci z klas I-III wróciły do szkół. Od 8 maja działalność mogą wznowić hotele (bez restauracji i strefy wellness&spa), a od 15 maja ruszą restauracyjne ogródki. Do tej pory we Wrocławiu podano 357 949 dawek szczepionki. Czy powoli wychodzimy z pandemicznej rzeczywistości?

Działalność podsumował też wrocławski szpital tymczasowy, który do tej pory przyjął 612 pacjentów, wyleczył 448, a 55 przekierowano do innych placówek na dalsze leczenie, a 39, niestety, zmarło. Chorymi na COVID-19 przy ul. Rakietowej opiekuje się 260 lekarzy, 100 pielęgniarek oraz ratownicy i opiekunowie medyczni oddelegowani z Uniwersyteckiego Szpitala Klinicznego oraz kilkudziesięciu studentów Uniwersytetu Medycznego we Wrocławiu.

Wirus nie wybiera

– Wśród pacjentów, którzy są u nas hospitalizowani, dominują mieszkańcy Dolnego Śląska, choć mieliśmy też osoby z sąsiadujących województw oraz obcokrajowców, obywateli Japonii, Włoch, Wietnamu oraz kilku Koreańczyków – mówi dr Janusz Sokołowski, dyrektor szpitala tymczasowego. – Wiek naszych podopiecznych jest bardzo zróżnicowany, od 18 do 100 lat, podobnie jak stan ich zdrowia – dodaje.

– Do zespołu szpitala dołączyło 50 studentów Uniwersytetu Medycznego oraz 30 stażystów, którzy zdecydowali się zdobywać praktyki w tak trudnych warunkach lub zgłosili się na wolontariat. Wszyscy oni, naszym zdaniem, egzamin predyspozycji zawodowych zdali na 5+ – podkreśla prof. Ponikowski, rektor Uniwersytetu Medycznego we Wrocławiu.

Szczepienia w toku

Oprócz szpitala tymczasowego chorzy na COVID-19 przebywają w Wojewódzkim Szpitalu Specja-



W szpitalu przy ul. Rakietowej w ciągu 7 tygodni hospitalizowano 612 pacjentów, 448 wyzdrowiało

listycznym przy ul. Koszarowej 5, Uniwersyteckim Szpitalu Klinicznym przy ul. Borowskiej 213. Dolnośląskie Centrum Chorób Płuc przy ul. Grabiszyńskiej 105 pomaga także pociwoidalnym rekonwalescentom.

W 23 punktach w mieście trwają także szczepienia. Do tej pory we Wrocławiu podano 357 949 dawek szczepionki. Specjalne punkty działały także w majowy weekend. Dzięki tym działaniom jesteśmy coraz bliżej normalności.

Więcej swobody

Od 15 maja, jeżeli wskaźnik zakażeń na 100 tys. osób spadnie poniżej 15,

zniesiony zostanie nakaz noszenia maseczek na świeżym powietrzu. Bez zmian pozostanie obowiązek zakrywania nosa i ust za pomocą maseczki w pomieszczeniach zamkniętych. Otwarte będą ogródki restauracyjne oraz kina i teatry na świeżym powietrzu do 50 proc. obłożenia. Będzie możliwość zorganizowania m.in. wesela i komunii na zewnątrz (limit do 25 osób). Od tego dnia zmieniają się też zasady dotyczące edukacji.

Dla klas IV-VIII szkół podstawowych i klas I-IV szkół średnich wprowadzona zostanie nauka hybrydowa. Będzie też możliwość uprawiania sportu w obiektach

sportowych na świeżym powietrzu; max 25 proc. publiczności.

Od 29 maja zostaną otwarte restauracje wewnątrz do 50 proc. obłożenia lokalu. Zwiększony zostanie limit osób przy organizacji m.in. wesela i komunii do 50 osób. Otwarte zostaną kina i teatry. Umożliwione będzie uprawianie sportu na krytych obiektach sportowych i basenach oraz w siłowniach i klubach fitness (limit 1 osoby na 15 mkw.). Z końcem maja wszyscy uczniowie wrócą do szkół.

Agata Zięba

1.wroclaw.pl/obostrzenia

Bohdan Aniszczyk przewodniczącym Rady Miejskiej

W piątek Jarosław Charłampowicz został odwołany z funkcji przewodniczącego Rady Miejskiej Wrocławia. Na nowego przewodniczącego radni wybrali Bohdana Aniszczyka. Głosowało 37 radnych, oddano 36 głosów ważnych. Za kandydaturą Bohdana Aniszczyka głosowało 19 radnych. Bohdan Aniszczyk to radny miejski wszystkich dotychczasowych kadencji. Aktualnie członek komisji: Budżetu i Finansów, Edukacji i Młodzieży, Spraw Społecznych, Osiedli i Partycypacji. Z wykształcenia jest matematykiem.

Przerwy w rekrutacji do żłobków

Trwa wiosenno-letnia rekrutacja na wolne od 1.09.21 miejsca w żłobkach. W czasie naboru nastąpią 3 przerwy w przyjmowaniu wniosków. Pierwsza odbywa się w dn. 6-24.05 i przeznaczona jest na wprowadzenie do systemu informacji o nowych żłobkach, aktualizacji grup wiekowych, przenoszenie dzieci do nowych grup wiekowych. Druga odbędzie się 8.06. W tym czasie system będzie przydzielał miejsca oczekującym. Wyniki kwalifikacji będą znane 1.07, do 8.07 rodzice będą mieli czas na złożenie dokumentów, a do 16.07 na podpisanie umowy. Trzecia przerwa odbędzie się w dn. 9-15.07. Po niej system zostanie przywrócony do trybu rekrutacji ciągłej. Obecnie w systemie są 2262 miejsca w placówkach publicznych i 3884 w placówkach niepublicznych. Tyle samo będzie od 1 września 2021 r.

Hydropolis czynne od 7.05

Centrum wiedzy o wodzie, ul. Na Grobli 17, będzie czynne od piątku, 7.05. Na terenie Hydropolis będzie mogło przebywać jednocześnie do 250 gości. Każdy z nich otrzyma jednorazowe rękawiczki. Zwiedzający będą poddawani obowiązkowemu pomiarowi temperatury ciała i muszą pamiętać o noszeniu maseczek. Ekspozycja będzie dostępna wt.-pt. w godz. 09.00-18.00, a w weekendy 10.00-20.00. W poniedziałki Hydropolis jest nieczynne. Bilety można kupić na www.bilety.hydropolis.pl.

Agata Zięba

Trzymamy kciuki za naszych maturzystów

Od 4 maja trwają egzaminy maturalne – we wtorek odbył się język polski, w środę matematyka, a w czwartek język obcy. We Wrocławiu mamy w tym roku 6306 maturzystów. Matura potrwa do 20 maja – przebiega w reżimie sanitarnym. – Czas był naprawdę trudny dla nas wszystkich, ale każdy pracował, ile mógł – mówi nam Krzysztof Więcek z LO nr 5.

Każdy maturzysta musi obowiązkowo przystąpić do trzech egzaminów pisemnych na poziomie podstawowym: z języka polskiego, matematyki i języka obcego nowożytnego.

Bez ustnych i rozszerzonych

W tym roku nie ma natomiast obowiązku zdawania pisemnego egzaminu na poziomie rozszerzonym, czyli tzw. przedmiotu dodatkowego. Abiturienti nie muszą także przystępować do dwóch, wcześniej obowiązkowych, egzaminów ustnych – z języka polskiego i języka obcego. Chętni mogą jednak zdać zarówno egzamin ustny, jak i na-

писаć sprawdziany maksymalnie z sześciu przedmiotów dodatkowych, jeśli tylko potrzebują wyników tych egzaminów przy rekrutacji na uczelnię.

Aby zdać maturę, absolwent musi uzyskać z egzaminów obowiązkowych minimum 30 proc. punktów. W przypadku przedmiotu do wyboru nie ma progu zaliczeniowego: wyniki tych egzaminów brane są pod uwagę jedynie przy rekrutacji na studia.

Zasady bezpieczeństwa

Na egzamin maturalny może przyjść wyłącznie osoba bez

objawów COVID-19. Zasada ta obowiązuje zdających, nauczycieli, egzaminatorów, obserwatorów, pracowników szkoły i innych osób zaangażowanych w przeprowadzanie egzaminu. Nie może pojawić się także osoba przebywająca w domu z osobą objętą kwarantanną lub izolacją.

Nie dotyczy to jednak ozdrowieńców i osób po pełnym szczepieniu. Abiturienti, którzy nie będą mogli z przyczyn losowych lub zdrowotnych przystąpić do egzaminów w sesji majowej, mogą zdać je w drugim terminie od 1 do 16 czerwca.

Uczniowie raczej spokojni

Pomimo trudności związanych z nauką zdalną, nauczyciele i maturzyści uważają, że są dobrze przygotowani do tegorocznych egzaminów. – Nasza szkoła naprawdę dobrze nas przygotowała, więc wierzę, że będą dobre wyniki – mówi Oliwia Szczepańska, maturzystka z LO nr 5 we Wrocławiu. – Jest lekki stres, ale myślę, że jakoś damy radę – dodaje kolega z tej samej szkoły, Jakub Michalski. – Z matematyki celuję nawet na 100 proc., a z polskiego to raczej liczę na próg miłośnictwa, czyli byleby było 30 proc.

Agata Zięba

Aktualności

Urząd Miejski

Od 4.05 Centra Obsługi Mieszkańca przy ul. Zapolskiej 4 (COM I), pl. Nowy Targ 1-8 (COM II) i ul. Bogusławskiego (COM III) są czynne w godz. 8.00-17.15. Centra przy al. Kromera 44 (COM IV) i ul. Hubskiej 8-16 (COM V) czynne pozostają w godz. 8.00-15.15. Nieczynny jest ciągle punkt przy al. Karłonoskiej 45. W sobotę 8.05 od 8.00 do 13.00 COM I będzie dodatkowo czynne dla mieszkańców w zakresie rejestracji pojazdów, praw jazdy, spraw meldunkowych oraz dowodów osobistych (w sprawach dowodów osobistych wejście od ul. Bogusławskiego 8).

W Centrum Obsługi Podatnika (COP) przy ul. Kotlarskiej 41 zmieniły się numery telefonów. Informacja: 71 777 87 97, 71 777 80 10; 71 777 88 01. W sprawie opłaty za gospodarowanie odpadami komunalnymi: 71 777 88 06. W sprawie zaświadczeń o niezaleganiu w podatkach: 71 777 82 53.

PSZOK i SZOP

Jeśli w czasie majówki zrobiliście wiosenne porządki, możecie wywieźć rzeczy do PSZOK-a. Punkt przy ul. Michalczyka 9 czynny jest od pn. do pt. w godz. 8.00-17.00, a w sb. 8.00-16.00. Przy ul. Janowskiej 51 PSZOK działa od pn. do pt. w godz. 7.00-15.00. Dodatkowo w maju czynny będzie w soboty 15 i 22. Po mieście jeździ także SZOP. Harmonogram wizyt na www.ekosystem.wroc.pl.

Zapisz dziecko do szkoły podstawowej: rejonowej albo... międzynarodowej

Od 14 maja startuje rekrutacja do podstawówek. We Wrocławiu mamy ich prawie 100.

Szkoła Podstawowa nr 108 przy ul. Bolesława Chrobrego na wrocławskim Nadodrze w tym roku po raz pierwszy rekrutuje do dwóch klas z programem międzynarodowym. W każdej jest po 25 miejsc.

To wielka gratka, bo jest jedną z 12 w Polsce (i jedyną publiczną, prowadzoną przez gminę) podstawówką, która została przyjęta do grona szkół z programem International Baccalaureate (IB). Nauka dla uczniów będzie więc bezpłatna.

Program IB realizowany jest w sumie w 59 szkołach w Polsce na poziomie podstawówek i szkół ponadpodstawowych. We Wrocławiu od kilku lat jest w nim LO nr 5 (teraz przy ul. Kuronia), gdzie kończy się międzynarodową maturą. Na świecie IB wdrażany jest w 5402 szkołach w 158 krajach.

Szwajcarski pomysł

International Baccalaureate to międzynarodowy program edukacyjny, zapoczątkowany przez fundację założoną w 1968 r. w Genewie. Podstawowe założenia edukacji IB obejmują: rozwijanie dociekliwości poznawczej uczniów, motywacji ukierunkowanej na osiąganie sukcesów, kształcenie umiejętności podejmowania przemyślanych decyzji i doskonalenie kompetencji komunikacyjnych.



W SP 108 od września będą działały dwie klasy pierwsze z programem międzynarodowym

– Przez wiele lat uważałam, że polski system kształcenia jest najlepszy na świecie – przyznaje Stanisława Socha, dyrektor SP 108, była dyrektor LO nr 5 we Wrocławiu. – Ale po zapoznaniu się z tym międzynarodowym programem przyznaję, że lepiej uczy on wnioskowania i argumentowania swoich poglądów. Nie mówiąc o wyposażeniu w specjalistyczne słownictwo przedmiotowe, bo nie tylko będzie zwiększona liczba godzin angielskiego, ale część zajęć prowadzona będzie także w tym języku – podkreśla.

SP 108 pozostaje szkołą rejonową. W tym roku nie będzie w niej żadnego dodatkowego postępowania rekrutacyjnego, jak np. zdawania

testów czy rozmów. Może się tam dostać każdy wrocławski kandydat, bo za samo zamieszkanie we Wrocławiu dostanie 500 punktów – jak każdy, kto wybierze podstawówkę spoza swego rejonu.

Zaloguj się od 14 do 20 maja

Rodzice wszystkich kandydatów do szkół podstawowych z roczników 2014 (albo 2015 – jeśli mają dokument, że osiągnęli gotowość szkolną) mają czas, aby złożyć w systemie rekrutacji elektronicznej wniosek od 14 do 20 maja.

Można podpisać go profilem zaufanym w systemie rekrutacyjnym

– tak jest najprościej i najszybciej. Można też wydrukować go, podpisać ręcznie i dostarczyć do placówki I wyboru.

Zrobić to powinni nawet ci, którzy chcą od września chodzić do swojej rejonowej szkoły. Ci, którzy woleliby skorzystać z oferty podstawówki spoza swojego rejonu, mogą zaznaczyć ją jako I lub II wybór w systemie rekrutacyjnym. Na III miejscu należy zaznaczyć szkołę rejonową.

Wyniki rekrutacji zostaną ogłoszone 1 czerwca.

Anna Aleksandrowicz

i.wroclaw.pl/rekrutacja-sp

Zmiany w Tarczy Antykryzysowej: do pięciu razy po 5 tysięcy złotych wsparcia

Kolejna odsłona rządowego pakietu wsparcia rozszerza listę firm, których właściciele są uprawnieni do uzyskania dotacji w wysokości 5 tysięcy złotych. O pomoc można ubiegać się nawet pięciokrotnie.

Do tej pory o wsparcie w postaci dotacji mogli się ubiegać przedstawiciele łącznie 48 branż najbardziej poszkodowanych przez epidemię COVID-19. Od 26 kwietnia to się jednak zmieniło i z pomocy mogą skorzystać też firmy, które wg stanu na 31.03 br. prowadziły działalność w branżach: ■ sprzedaży detalicznej (np. sprzęt komputerowy, telekomunikacyjny, audiowizualny, oprogramowanie, wyroby tekstylne), ■ wypożyczenia i sprzedaży artykułów użytku osobistego i domowego, ■ wynajmu maszyn, ■ usług fryzjerskich i kosmetycznych, ■ pasażerskiego transportu lotniczego.

Spadek o min. 40 proc.

O przyznanie pomocy mogą ubiegać się mikro- i mali przedsiębiorcy, których przychód uzyskany w miesiącu poprzedzającym miesiąc złożenia wniosku był niższy o co najmniej 40 proc. w stosunku do miesiąca poprzedniego lub w analogicznym miesiącu roku poprzedniego.

Zależnie od branży

Nowa odsłona Tarczy Antykryzysowej zwiększyła liczbę dotacji, jakie może otrzymać firma. Obecnie wsparcie może zostać wypłacone raz

lub pięć razy w zależności od branży, w której działa przedsiębiorca. Ryszard Kobiela prowadzi działalność hotelarską w Radwanicach koło Wrocławia. Z pomocy finansowej państwa korzysta od stycznia, przeznaczając ją na rachunki za prąd i gaz, wypłatę dla pracownika i mały remont. – Pieniądzy przydałoby się więcej, ale dzięki wsparciu dla firm da się jakoś przetrwać. W załatwieniu formalności związanych z dotacjami bardzo pomocni są pracownicy Powiatowego Urzędu Pracy przy ul. Glinianej we Wrocławiu – podkreśla.

Jarek Ratajczak



i.wroclaw.pl/zmiany-w-tarczy

Restauracje szykują się na sezon ogródkowy 2021

Na tę chwilę czekali długo nie tylko restauratorzy, ale również mieszkańcy Wrocławia. Już niebawem rozpocznie się sezon na ogródki gastronomiczne. Dzięki miejskiemu wsparciu ich liczba w Rynku i okolicach utrzyma się na tym samym poziomie, co przed rokiem. Łączna kwota pomocy miasta dla przedsiębiorców, którzy zanotowali straty w związku z pandemią koronawirusa, opiewa na ok. 25 mln złotych.

Centrum miasta zapełnia się ogródkami gastronomicznymi. Prace przyspieszyły po zapowiedzi rządu o luzowaniu obostrzeń epidemicznych w kraju. 15 maja restauracje i kawiarnie mają wznowić swoją działalność, ale tylko w ogródkach i na świeżym powietrzu. Oczywiście w reżimie sanitarnym – m.in. ma być zachowany bezpieczny dystans między stolikami oraz limit osób na stolik.

– To wspaniała wiadomość. Długo czekałam na ten moment. Brakowało mi tych spotkań z przyjaciółmi w ogródku oraz jedzenia na miejscu, bo forma na wynos to jednak nie to samo – mówi z radością Pani Karina z Leśnicy.

Miasto wspiera gastro

W przypadku ogródków gastronomicznych, które są pod opieką Zarządu Zasobu Komunalnego we Wrocławiu, ich liczba jest taka sama, co w ubiegłym roku.

– Obecnie ZZK posiada 81 ważnych umów na prowadzenie ogródków gastronomicznych. Ta liczba z pewnością wzrośnie, bo nowi restauratorzy pojawiają się w miejsce poprzednich są

w trakcie podpisywania umów z ZZK – tłumaczy Tomasz Janowski, rzecznik ZZK.

Z pewnością wpływ na to miało wsparcie, które miasto udziela gminnym najemcom. Tylko w przypadku ogródków gastronomicznych, od lutego 2021 roku miasto obniżyło opłatę za zajęcie powierzchni przez ogródek – do 1 zł netto za 1 mkw. dla I strefy i do 30 groszy netto za mkw. w II strefie. Obniżone stawki będą obowiązywały do końca września.

Czynsz za złotówkę

To niejedyne wsparcie dla przedsiębiorców ze strony miasta. Jak dotąd, pomoc w formie zwolnień z podatku od nieruchomości wynosi łącznie już ok. 20 mln zł. W zeszłym roku miasto umożliwiło przedsiębiorcom uzyskanie zwolnień z czynszów. Łączną pomoc w ramach „Czynszu za złotówkę” otrzymało ponad 400 przedsiębiorców – na kwotę 4,2 mln zł.

U zarządców nieruchomości, w ZZK i spółce Wrocławskie Mieszkania, nadal można ubiegać się o obniżenie czynszu za lo-

Strefa relaksu

W tym roku prezydent Wrocławia umożliwi właścicielom restauracji bezpłatne powiększenie przestrzeni ogródka o tzw. strefę relaksu. Ci, którzy mają umowę na prowadzenie ogródka gastronomicznego, będą mogli skorzystać z dodatkowej przestrzeni (po uzyskaniu zgody). Może być ona przeznaczona na wystawienie dodatkowych stolików i krzeseł (bez ogrodzenia i parasoli). Pytania można kierować pod adresem: ogrodki@zdium.wroc.pl (dla umów ze ZDiUM) i na wbz@um.wroc.pl (dla umów z ZZK)



Ogródki gastronomiczne powstają już w sercu miasta. Od 15 maja będzie można w nich odpocząć

cale użytkowe nawet do 80 proc. Każdy wniosek jest rozpatrywany indywidualnie. Jeszcze przed rozpoczęciem trzeciej fali epidemii, miasto zwolniło branżę gastronomiczną z drugiej raty opłaty koncesyjnej za alkohol, która jest płatna w maju. Tym przedsiębior-

com, którzy „z góry” zapłacili za cały rok – zwracana będzie 1/3 tej kwoty. Decyzja radnych miejskich o zwolnieniu z opłaty koncesyjnej to pomoc dla przedsiębiorców na łączną kwotę ok. 2 mln złotych. W sumie ze zwolnień z podatku i czynszu oraz odroczeń czy roz-

łożenia kwoty na raty skorzystało już ok. 2 tysięcy wrocławskich przedsiębiorców. Zwolnienie z opłaty za koncesję to pomoc dla ok. 1000 właścicieli restauracji czy barów.

Paulina Czarnota

Hala Stulecia zaprasza – sezon letni rozpoczęty

Wrocławska Fontanna Multimedialna, funpark, taras letni przy Pergoli i strefa foodtrucków – takie atrakcje czekają już na wrocławian i gości. Oprócz tego, w tym roku wyjątkowo na Pergoli, odbędzie się Gitarowy Rekord Guinnessa. – Póki co, ze względu na epidemię, jesteśmy w stanie zaproponować atrakcje tylko na zewnątrz. Na szczęście wiosna się rozkręca, a my razem z nią – uśmiecha się Magdalena Piasecka, prezes Hali Stulecia.

Ruszył sezon letni w kompleksie Hali Stulecia. To najważniejsze miejsce nie tylko na eventowej mapie Wrocławia, ale także na tej spacerowej i turystycznej.

Fontanna już tryska

1 maja została uruchomiona Wrocławska Fontanna Multimedialna, która podczas przerwy zimowej przeszła przegląd i prace konserwacyjne. Pokazy dzieńne można podziwiać każdego dnia o pełnych godzinach między 10.00 a 21.00. Na razie z powodu awarii nie działa oświetlenie fontanny. Z przyczyn epidemiologicznych fontanna będzie działać jeszcze bez weekendowych pokazów specjalnych. Szczegółowy harmonogram znajduje się na stronie halastulecia.pl.

Zgodnie z procedurami bezpieczeństwa i zaleceniami Państwowej Inspekcji Sanitarnej, niecka fontanny jest ogrodzona, a tzw. mała fontanna wyłączona z użytku.

Moc atrakcji

Wrócił dmuchańcowy raj dla dzieci, czyli Funpark. 6 maja otwiera się Visitor Centre, poprzez który odbywa się zwiedzanie wnętrza

Hali. Visitor Centre to multimedialna wystawa stała poświęcona historii kompleksu. W ubiegłym roku została zmodernizowana i rozszerzona o nowe atrakcje, w tym spacer w technologii VR.

Strefa gastro

Na tarasie letnim przy Pergoli Hala Stulecia wprowadziła nową odsłonę menu i uruchomiła własną produkcję lodów naturalnych.

– Postawiliśmy na najlepsze, a przede wszystkim na naturalne produkty i składniki. Po miesiącach intensywnych prób i testów naszej załodze udało się stworzyć ponad 30 świetnych smaków – mówi Magdalena Piasecka.

W nowej odsłonie menu, które zawiera dania na ciepło, zupy, zapiekanki, lody, gofry i ciasta własnego wypieku, uwzględniono również propozycje dla wegan. Wszystko, ze względu na obostrzenia epidemiologiczne, będzie przygotowane wyłącznie na wynos, w biodegradowalnych naczyniach i opakowaniach. Natomiast strefa foodtrucków, która działała dotychczas na Placu pod Iglicą, została przeniesiona na plac od strony ul. Wróblewskiego, czyli naprzeciwko zoo.

Wyjątkowo na Pergoli, 19 czerwca, odbędzie się Gitarowy Rekord Guinnessa, dotychczas organizowany na wrocławskim Rynku.

Redakcja



Wrocław rozmawia

Jaki będzie program ochrony środowiska?



Ochrona klimatu i jakości powietrza, zagrożenia hałasem, pola elektromagnetyczne, gospodarowanie wodami oraz gospodarka wodno-ściekowa, wreszcie zasoby geologiczne, gleby, a także gospodarka odpadami i zapobieganie ich powstawaniu – to podstawowe zagadnienia ujęte w Programie ochrony środowiska na lata 2021–2025 z perspektywą do 2030 r. Weź udział w konsultacjach społecznych Programu. 13 maja (w czwartek) o g. 17.30 odbędzie się e-spotkanie dla przedstawicieli organizacji społecznych oraz naukowców zajmujących się tematem. A we wtorek, 18 maja, także o g. 17.30, zapraszamy na e-spotkanie wszystkich mieszkańców i wszystkie mieszkanki naszego miasta. Konsultacje trwają od 5 do 26 maja. Swoje uwagi możecie zgłaszać za pomocą formularza dostępnego na stronie [www.wroclaw.pl/ochrona-srodowiska](http://wroclaw.pl/ochrona-srodowiska).

Ruszył II nabór do Mikrograntów

Do 15.05 można zgłaszać swoje propozycje nowych działań w mieście z zakresu animacji, rekreacji, aktywizacji społecznej, edukacji, związane ze sztuką oraz kulturotwórcze. Majowy nabór podzielony jest na trzy ścieżki: dla osób fizycznych (również tych prowadzących działalność gospodarczą) i grup nieformalnych, dla osób od 13. do 21. r.ż., a także dla organizacji pozarządowych działających do 5 lat oraz starszych, których przychód za ostatni zamknięty rok obrotowy nie przekroczył 3 tys. zł. Wybrane projekty otrzymają wsparcie finansowe (1–10 tys. zł w zależności od ścieżki), a także pomoc organizacyjną, promocyjną, administracyjną i logistyczną. Projekty zrealizowane muszą być w głównej mierze na terenie Wrocławia. Formularze zgłoszeniowe każdej ze ścieżek znajdują się na stronie: www.wroclaw.pl/mikrogranty/. Strefa Kultury prowadzi także warsztaty dla osób, które chcą dołączyć do Mikrograntów. Szczegóły na stronie www.strefakultury.pl/Mikrogranty.

Mają pomysł na zabytkowe pojazdy

Zeszłoroczne imprezy plenerowe z zabytkowym taborem tramwajowym i autobusowym w roli głównej okazały się strzałem w dziesiątkę. Jeśli w tym roku zainteresowanie okaże się równie duże, jest szansa, że zagoszczą w kalendarzu na stałe. Jest pomysł, jak wykorzystać historyczny tabor.

W 2020 r. Wrocław przystąpił do projektu „FindYourGreatness” w ramach unijnego programu sieciowania miast URBACT III. Dzięki temu, miasto może opracować nowy produkt turystyczny, promujący zabytkowy tabor komunikacji miejskiej.

– Projekt zakłada możliwość zwiedzania najciekawszych miejsc we Wrocławiu, m.in. starych zajezdni, i podróży zabytkowymi tramwajami i autobusami – mówi Michał Malickiewicz z Wydziału Partycypacji Społecznej.

70 staruszków czeka

Pomysł ma swój potencjał, ponieważ w mieście jest około 70 zabytkowych pojazdów związanych z historią komunikacji publicznej. Wśród najciekawszych są: czterosiowy tramwaj typu Maximum z 1901 r., wieżówka sieciowa z 1892 r., cysterna na piasek z połowy XX w., dwa tramwaje typu Nowa Berolina (Jaś i Małgosia) czy legendarny wrocławski autobus-kabriolet „Fredruś”.

Kilka najcenniejszych pojazdów doczekało się już gruntownych remontów. Gmina Wrocław przeznaczyła na nie w latach 2014–2021 blisko 4,2 mln zł. Najwięcej – bo około 1,5 mln zł – kosztował kończący się remont wagonu Maximum.



Imprezy, podczas których można podziwiać stare autobusy i tramwaje, mają wielu zwolenników

Pierwszy etap prac rozpoczął się w 2013 r. i był finansowany z pilotażowej edycji Wrocławskiego Budżetu Obywatelskiego. Kolejne etapy odbywały się w ramach realizacji zadań publicznych ogłoszonych przez gminę. Maximum to rzadkiej klasy zabytek. Jest ich tylko kilka na świecie. Wagon jest już sprawny technicznie, a obecnie trwają prace wykończeniowe.

W dawnej zajezdni „Popowice” przy ul. Legnickiej remont przechodzi także znany dobrze wrocławianom turystyczny „Fredruś” (Jelcz 272 MEX), a w należących do MPK Wrocław halach przy ul. Obornickiej trwają prace nad przywróceniem świetności „Ogórkowi” (Jelcz 043).

„Ogórek” stał się symbolem strajku z 26 sierpnia 1980 r. i – jeśli wszystko pójdzie zgodnie z planem – powinien być gotowy na tegoroczne obchody Sierpnia '80.

Spotkania z zabytkowym taborem planowane są na jesień. Szczegółowy plan tegorocznych atrakcji poznamy na przełomie lipca i sierpnia.

W sieci URBACT o przemysłowym dziedzictwie kulturowym

W dniach 20–21 kwietnia w dawnej zajezdni tramwajowej Dąbie odbyło się międzynarodowe spotkanie w ramach projektu „FindYourGreatness”. W jego trakcie rozmawiano

o przemysłowym dziedzictwie kulturowym oraz projektach realizowanych przez miasta członkowskie – Wrocław, włoską Perugię, a także węgierski Budafok (dzielnice Budapesztu). Z naszego miasta w spotkaniu udział wzięli przedstawiciele gminy oraz członkowie lokalnej grupy Urbact: Klub Sympatyków Transportu Miejskiego, Towarzystwo Miłośników Wrocławia, Czasoprzestrzeń, Centrum Historii Zajezdni oraz MPK Wrocław.

Program URBACT III współfinansowany jest przez Unię Europejską w ramach Europejskiego Funduszu Rozwoju Regionalnego.

Maciej Wołodko

Sąsiedzi stwórzcie swoją mapę osiedla

Strefa Kultury Wrocław chce sprawdzić, jakie miejsca na swoich osiedlach polecają mieszkańcy Brochowa, Kleczkowa, Przedmieścia Oławskiego i Ołbina. Czy mają ulubiony plac zabaw, ławkę w parku z najlepszym widokiem, a może sklep z najsmaczniejszymi wypiekami w mieście? W ramach programu „Sąsiadujemy” powstaną sąsiedzkie mapy osiedli.

Wrocław to nie tylko Rynek, to też mniej znane obszary, które kryją w sobie niezwykłe historie. Na czterech osiedlach: Brochowie, Kleczkowie, Przedmieściu Oławskim i Ołbinie rozpoczęła się akcja „Stwórz z nami sąsiedzkie mapy osiedli”, która ma pokazać te części miasta oczami jego mieszkańców. – Czekamy na przeróżne opowieści: krótsze i dłuższe, mniej lub bardziej osobiste, miejskie legendy i historie z życia wzięte, o ludziach, budynkach, roślinach, zwierzętach – co tylko przyjdzie Wam do głowy! – zachęcają organizatorzy.

Jak współtworzyć mapę?

Aby dołączyć do projektu, wystarczy wypełnić formularz dostępny na stronie www.strefakultury.pl/sasiedzkie-mapy. Należy w nim zaznaczyć wybrany punkt na



Każdy może zaznaczyć swój ulubiony punkt na sąsiedzkiej mapie

mapie danego osiedla oraz opisać (lub opowiedzieć dzięki opcji nagrania dźwięku) jego historię. Swoje opowieści można przekazać też „na żywo”. Na Kleczkowie w biurze Stowarzyszenia Curatus (ul. Kleczkowska 5), na

Ołbinie w Stowarzyszeniu Żółty Parasol (ul. Prusa 37–39), na Brochowie w Centrum Aktywności Lokalnej przy ul. Koreańskiej 1a, a na Przedmieściu Oławskim w Centrum Integracji Mieszkańców Nowe Łąki (ul. Traugutta

81), Centrum na Przedmieściu (ul. Prądzyńskiego) i w Przedpoju H13 (ul. Hercena 13).

Osiedlowymi historiami dzielić można się aż do 28 sierpnia. Sąsiedzkie mapy mają być gotowe na jesień. Wydruki będą dostępne za darmo, tak, by każda chętna osoba miała okazję zapoznać się z innym obliczem wrocławskich osiedli.

Spotkajmy się na podwórkach!

„Sąsiadujemy” to program, który od kilku lat zachęca mieszkańców Kleczkowa, Brochowa, Ołbina i Przedmieścia Oławskiego do poznawania się i budowania sąsiedzkich relacji. Od tego roku sąsiedzkie działania rozszerzone zostały o osiedla Różanka, Huby i Gajowice.

Agata Zięba

Komunikacja

Biskupin: transport wrócił na właściwe tory

Od 1 maja na pętlę Biskupin wróciły regularne połączenia tramwajowe. Zakończył się remont torowiska przy ul. Olszewskiego. Przejazd tą trasą ma być teraz bezpieczniejszy i szybszy. Co ważne, drzewa tam rosnące mają się dobrze.

Odcinek torów od byłej zajezdni Dąbie do pętli Biskupin to ok 2 km. Umowę na remont tego torowiska podpisano w lipcu ubiegłego roku. Prace musiały jednak zostać przerwane z powodu obaw o stan rosnących tam ponadstuletnich drzew. Jak podaje MPK Wrocław, wszystkie prace zostały jednak wykonane tak, by nie uszkodzić drzew i ich korzeni, co nadzorowali specjaliści inspektorzy oraz niezależni dendrolodzy.

Przez 10 miesięcy komunikację obsługiwała linia zastępcza 701. Teraz na swoje regularne trasy do pętli Biskupin wracają tramwaje linii: 1, 2, 4 i 10. Docelowo mają na tym odcinku poruszać się z prędkością do 50 km/h. Przed remontem, z uwagi na zły stan torów, nie mogły jeździć tak szybko.

Wyremontowano nie tylko torowisko

W ramach wartej 20 mln zł inwestycji wymieniono łącznie 3,5 kilometra torów i wybudowano nową sieć trakcyjną. Gruntowny remont przeszedł też punkt socjalny MPK na pętli Biskupin, gdzie rusza z powrotem całonocowy kiosk. W najbliższych dniach na pętli pojawi się także smarownica – urządzenie mające pomóc zredukować hałas z torowiska. Poza tym, na remontowanym odcinku torów zastosowano dodatkowo rozwiązania zmniejszające powstające drgania.



Tramwaje wróciły na tory po 10 miesiącach. Mogą teraz mknąć po nich z prędkością 50 km na godzinę

– To bardzo ważna trasa nie tylko dla mieszkańców Biskupina, do których i ja z dumą się zaliczam, ale i studentów, turystów czy spacerowiczów chcących korzystać z niezwykłych uroków Wielkiej Wsi. To była trudna inwestycja, która wiele nas nauczyła – mówi prezes MPK Wrocław Krzysztof Balawejder. – TORYwolucja się rozwija. Dziś kończymy jeden remont, jutro zaczynamy działać w kolejnych miejscach.

Roboty wykończeniowe i porządkowanie terenu wokół torów potrwają jeszcze ok. 2 tygodni.

Jeszcze jedna przerwa

Mieszkańcy Bartoszowic, Biskupina i Dąbia mogą za kilka miesięcy spodziewać się jeszcze jednej przerwy w kursowaniu tramwajów. – Dla spółki priorytetem było możliwie szybkie puszczanie ruchu po torowisku,

przy jednoczesnym zachowaniu wyjątkowego drzewostanu. Projekt torowiska pogodził wymogi techniczne z dobrem okolicznej przyrody. Wiąże się to jednak z koniecznością powtórnego podbicia całego torowiska i uzupełnienia tuczni 6 miesięcy po zakończeniu robót budowlanych, co będzie się wiązać z jego okresowym zamknięciem.

Maciej Wołodko

Powstaje projekt tramwaju na Swojczyce

Jest zgoda na rozpoczęcie prac nad budową tramwaju na Swojczyce. Trasa zostanie wytyczona przez nowe mosty Chrobrego. Nie będzie kolidowała z ruchem pociągów. Do przetargu przystąpiło 8 firm, które chcą wykonać projekt.

Wykonawca ma przygotować projekt torowiska tramwajowego na odcinku ponad 2 km. Nowe torowisko będzie jednocześnie buspasem. Pętla na Swojczycach zostanie zaprojektowana w pobliżu ulic Bazaltowej i Chałupniczej, obok powstanie Park&Ride na 181 aut.

Prace dodatkowe

– To bardzo ważny i skomplikowany projekt, który obejmie również przebudowę drogi wojewódzkiej nr 445 z Jelcza-Laskowic do Wrocławia. Powstaną nowe chodniki oraz drogi rowerowe. Przebudowana zostanie również pętla tramwajowa na Sępolnie – mówi Krzysztof Świercz z Wrocławskich Inwestycji.

W planach jest też przebudowa drogi wylotowej z ul. Marce Pola, która połączy osiedle nad Odrą z ulicą Swojczycką na wysokości ul. Mydlanej.

Tramwaj po nowym moście

W tym roku rozpocznie się budowa nowych mostów Chrobrego, po których pojedzie tramwaj łączący Sępolno z osiedlem Olimpia Port. Most Południowy będzie miał 153,51 m długości, a Północny 75,30 m. W ramach prac przebudowany zostanie układ dróg przy połączeniu mostów z ul. Monte Cassino i ul. Monopolową. Koszt to blisko 70 mln zł.

Przetarg na projekt nowej trasy

– Samo projektowanie tramwaju na Swojczyce może razem z wydaniem decyzji środowiskowej ma

trwać ponad rok. Mosty na pewno zostaną wybudowane wcześniej – dodaje Świercz. W przetargu na stworzenie projektu trasy tramwajowej, nowej pętli oraz parkingu dla samochodów wzięło udział osiem firm. Wrocławskie Inwestycje planują przeznaczyć

na projekt 2 mln zł, a MPWiK 413,2 tys. zł. Termin zakończenia inwestycji nie jest jeszcze znany. Wszystko zależy od tempa wykonywania prac projektowych przez wybraną firmę.

Piotr Bera



Koncepcja budowy pętli tramwajowej na Swojczycach

Nowe przejście na Legnickiej

Piesi mogą już korzystać z nowego przejścia naziemnego przez ul. Legnicką na wysokości przystanków tramwajowych Młodych Techników. To duże ułatwienie zwłaszcza dla osób mających trudności z poruszaniem się, a także z wózkami dziecięcymi. Teraz dostęp do peronów tramwajowych jest zapewniony z poziomu jezdnii. Wcześniej było to możliwe wyłącznie z korytarza podziemnego za pomocą schodów. Koszt przebudowy chodników, peronów, zabudowy torowiska, montaż sygnalizacji świetlnej i dodatkowego oświetlenia to ponad 1,5 mln zł.

Cennik parkingu pod NFM

Od 1 maja na parkingu pod Narodowym Forum Muzyki obowiązuje nowy cennik. Dzierżawca Interparking Polska wyłoniony został w przetargu. Parking posiada 662 miejsca postojowe. Wjazd odbywa się z ul. Krupniczej lub ul. Kazimierza Wielkiego (przez ul. Zamkową), a wyjeżdża się z niego w kierunku ul. Świdnickiej (przez ul. H. Modrzejewskiej) lub w kierunku ul. Kazimierza Wielkiego.

Za parkowanie zapłacimy:

- do 30 min – 3 zł
- do 1 godz. – 4 zł
- od 1 do 2 godz. – 8 zł
- od 2 do 3 godz. – 12 zł
- od 3 do 4 godz. – 16 zł
- powyżej 4 godz. (cały dzień) – 20 zł

Więcej informacji na www.nfm.parkujes.pl.

UWr pomoże zazielenić torowiska

Uniwersytet Wrocławski oraz MPK podpisały porozumienie o współpracy. Naukowcy i studenci mają m.in. pomóc przewoźnikowi budować zielone torowiska, a ci przedstawili kilkadziesiąt pomysłów.

To np. zielone przystanki, badania nad natężeniem ruchu czy miejscem utworzenia nowych przystanków – wyliczał prof. dr hab. Przemysław Wiszewski, rektor Uniwersytetu Wrocławskiego. Rektor wskazywał również, że uniwersytet razem ze studentami i pracownikami to prawie 30 tys. osób. I każdy może dać coś od siebie.

Z miasta

Z Wrocławia do Londynu British Airways jest bliżej

Od lipca dwa razy w tygodniu polecimy z wrocławskiego lotniska do Londynu. British Airways, jedna z największych linii lotniczych na świecie, dołączyła do grona przewoźników realizujących połączenia z Portu Lotniczego Wrocław.



STOCK.ADBE.COM

Londyn-Heathrow to kolejna nowość, która pojawiła się w letnim rozkładzie lotów z Wrocławia

Samoloty na lotnisko Heathrow będą latać od 1 lipca do 26 września dwa razy w tygodniu – w czwartki i niedziele. Wyloty z Wrocławia zaplanowane są na godzinę 11.35, lądowanie w Londynie o godzinie 12.45 czasu lokalnego. Wyloty z Londynu planowane są o godz. 7.35 czasu lokalnego, lądowanie we Wrocławiu o godzinie 10.45. Bilety można już rezer-

wować w systemie internetowym przewoźnika.

Dalej w świat

Dzięki bezpośrednim lotom do Londynu-Heathrow Wrocław zyskuje kolejne połączenia niemal z całym światem. – To wielkie wydarzenie dla nas i pasażerów. Poza wieloma plusami dużą zaletą Heathrow jest

jego ogromny potencjał tranzytowy. To dogodnie zlokalizowany hub przesiadkowy, który łączy Londyn, a tym samym Wrocław, z niemal całym światem. Wraz z połączeniami dotychczas realizowanymi z Wrocławia do dwóch innych lotnisk w Londynie: Luton oraz Stansted, pasażerowie zyskują ogromne możliwości – mówi Dariusz Kuś, prezes Portu Lotniczego Wrocław

Prestiżowe połączenie

Nowe połączenie to duży sukces Wrocławia i regionu. British Airways to jedna z najważniejszych linii lotniczych na świecie, a połączenie z Heathrow to doskonałe uzupełnienie siatki połączeń, którą w sezonie letnim tworzy ponad 50 kierunków. Coraz szybsze tempo szczytów w Europie i stopniowe luzowanie obostrzeń pozwala na ostrożny optymizm i nadzieję na wzrost ruchu turystycznego.

Loty będą służyć zarówno mieszkańcom, którzy chcą pojechać w odwiedziny do rodziny lub w celach turystycznych, jak również całemu sektorowi biznesowemu. Dodatkowo zwiększa się prestiż lotniska. Do stolicy Dolnego Śląska dołącza kolejny alians lotniczy, One World, uzupełniając tym samym ofertę Star Alliance (PLL LOT, Lufthansa, SWISS), a także Sky Team (KLM i Air France).

Bogaty i różnorodny rozkład

Londyn-Heathrow to kolejna nowość, która pojawiła się w tym roku w letnim rozkładzie lotów z Wrocławia. Wcześniej wprowadzone zostały kierunki: Kos i Barcelona – El Prat (PLL LOT), Olsztyn – Mazury (Ryanair), Split i Burgas (Wizz Air). Oprócz nowości w rozkładzie znajdują się kierunki znane z poprzednich lat, w tym wiele popularnych połączeń do krajów położonych na

południu Europy: Hiszpanii, Grecji, Włoch, Chorwacji, Bułgarii, Turcji, a nawet dalej – na wyspę Zanzibar na Oceanie Indyjskim. W rozkładzie są również loty na Północ np. na Islandię, na Wyspy Brytyjskie i do Norwegii.

Szansa dla całego regionu

Nowe połączenie to sukces i szansa dla całego Dolnego Śląska, dla którego ważną częścią jest sektor turystyczny i biznesowy.

– Nowa oferta Portu Lotniczego Wrocław to przede wszystkim szansa dla branży turystycznej, którą mocno doświadczyła w ostatnich miesiącach pandemia. Liczę na to, że nadchodzący sezon letni pozwoli złapać oddech dolnośląskiej gospodarce, która w dużej mierze oparta jest właśnie na turystyce. Wiemy też, że to połączenie było oczekiwane przez inwestorów i przedstawicieli biznesu, którzy swoje plany wiążą z Dolnym Śląskiem – powiedział Cezary Przybylski, marszałek województwa dolnośląskiego.

Siatka połączeń lotniczych jest niezwykle ważna dla biznesu, zarówno rodzimego, jak i zagranicznego. To kolejny mocny punkt w ofercie inwestycyjnej naszego regionu – dodaje Magdalena Okulowska, prezes Agencji Rozwoju Aglomeracji Wrocławskiej.

Bartosz Moch

Łódź solarna PWr już po pierwszym wodowaniu

Zbudowana przez studentów Politechniki Wrocławskiej łódź napędzana energią słoneczną jest już po pierwszych testach. W trakcie dziewiczego rejsu po Odrze młodzi konstruktorzy sprawdzali jej zwrotność oraz maksymalną prędkość. Chcą wystąpić w międzynarodowych zawodach łodzi solarnych. Wspiera ich uczelnia, miasto, MEN i urząd marszałkowski.

Jednoosobowa łódź wyścigowa ma prawie 6 m długości i 1,6 m szerokości. Jest wyposażona w 9 paneli fotowoltaicznych o łącznej powierzchni 6 mkw. i pakiet akumulatorów litowo-fosfatowo-żelazowych (LiFePO₄), które zasilają silnik napędowy o mocy 4,5 kW – co odpowiada dwóm czajnikom elektrycznym. Łódź będzie w stanie osiągnąć prędkość 30 km/h, a docelowo, dzięki specjalnym płatom nośnym montowanym pod kadłubem, będzie gwarantowała efekt lotu.

Nad jej konstrukcją i budową studenci z PWr Solar Boat Team pracowali miesiącami. Powstaje na międzynarodowe zawody łodzi solarnych – organizowane co roku m.in. w USA (Solar Splash) i Holandii (Solar Sport One). Te pierwsze są zwykle rozgrywane w czerwcu, a jeśli studentom z PWr udałoby się na nie pojechać, byłoby pierwszą ekipą

spoza amerykańskiego kontynentu, która weźmie w nich udział. W czasie konkursu oceniane są: szybkość, zwrotność i efektywność energetyczna łodzi.

I właśnie te parametry wrocławscy studenci sprawdzali podczas pierwszego rejsu po Odrze. Testowali także szczelność łodzi, jej przyspieszenie oraz czy konieczne są jakieś udogodnienia dla pilota, by sterowanie było wygodniejsze.

– Wiemy już, że konieczne są m.in. poprawki w systemie komunikacji. Potrzebujemy też specjalnego wózka do wodowania łodzi. – mówi Dominika Dewor, prezes koła PWr Solar Boat Team. – Ale z samych testów jesteśmy zadowoleni. Teraz czeka nas znowu trochę pracy przy wprowadzaniu poprawek – dodaje.

Monika Dubec



Pierwsze wodowanie łodzi solarnej zorganizowano przy Bulwarze Politechniki Wrocławskiej

Z miasta

Baseny szykują się na otwarcie. Trwają remonty i konserwacje aquaparku oraz pływalni Orbita

Czas pandemii i znacznych ograniczeń wrocławskie pływalnie wykorzystują na remonty i konserwacje. Dzięki temu latem – jeśli sytuacja epidemiczna na to pozwoli – będzie można z nich w pełni korzystać. Sprawdźcie, jak przygotowują się na otwarcie wrocławskie pływalnie.



TOMASZ HOŁOD

Gruntowny lifting przechodzi zewnętrzny basen rekreacyjny w aquaparku przy ul. Borowskiej. Wszystkie prace na terenie obiektu mają zakończyć się pod koniec maja

Pełną parą do letniego sezonu przygotowuje się aquapark. Prowadzone są prace zarówno w środku, jak i na zewnątrz obiektu.

Tropikalna wyspa

Generalny remont przechodzi zewnętrzny basen rekreacyjny, w którym naprawiana jest niecka. Konserwowane są wszystkie zjeżdżalnie i mostki oraz słupki w obrębie rzeki i basenu z falami. Poszerzane są też schody na terenie brodziku oraz usuwane uszkodzenia. Wiele z tych inwestycji zostało zrealizowanych. W strefie dla naj-

młodszych uszczelniono już niecki i poddano konserwacji basen dla dzieci.

– Całkowicie zmieniliśmy leniwą rzekę, która stała się – można powiedzieć – tropikalną wyspą. Wszystko dzięki dodatkowej zieleni w tej części obiektu – mówi Kornel Kempniński, dyrektor ds. zarządzania obiektem Wrocławskiego Parku Wodnego.

– Przebudowaliśmy także tętnię solną, dodając ścianki z cegły solnej oraz ozdobny kosz z kamieniami.

Bardziej energooszczędny

Zakończyły się prace pozwalające jeszcze skuteczniej gospodarować wodą, by aquapark był bardziej energooszczędny.

– Dopiliśmy dziecięcy basen do naszego systemu oszczędzania energii i odzyskiwania wód. Teraz woda z tej części obiektu też będzie przez nas ponownie wykorzystywana. Oczywiście po wcześniejszym przygotowaniu, w tym poddaniu jej mikro- i nanofiltracji czy ogrzaniu – tłumaczy Kempniński.

Przerwa na basenie Orbita

Poza aquaparkiem konserwację przechodzi również kryta pływalnia Orbita przy ul. Wejherowskiej. Na czas prac obiekt jest zamknięty do 15 maja.

– W tym roku, w związku z pandemią, zdecydowaliśmy się zamknąć na miesiąc obiekt i przeprowadzić obowiązkową przerwę technologiczną, aby latem można było bez ograniczeń korzystać z naszej pływalni. Mamy nadzieję, że sytuacja epidemiczna na to pozwoli – mówi Maciej Moczko z WCT Spartan.

– W tym czasie kluby korzystające dotychczas z pływalni mają możliwość kontynuacji swoich treningów na obiekcie przy ul. Raławickiej – zaznacza.

Podczas przerwy spuszczana jest woda z niecek basenowych, które następnie są gruntownie myte i dezynfekowane. Prowadzony jest też serwis systemu opuszczanego dna i ruchomego pomostu. To prace, które nie mogą zostać wykonane, gdy basen wypełniony jest wodą.

Monika Dubec

Spisali się już dla Polski: Sylwia Rogusz



„Wzięłam udział w spisie powszechnym, bo jestem częścią społeczeństwa i mój głos ma znaczenie. Spisałam się przez internet bez żadnego kłopotu w 30 minut. Na co dzień chętnie dzielę się swoją wiedzą jako przewodnik w Hydropolis. Informacje, które przekazałam w spisie powszechnym, są niezwykle cenne dla nas wszystkich. Dzięki nim dowiemy się, w jakiej kondycji jesteśmy jako społeczeństwo”.

Sylwia Rogusz
edukatorka w Centrum Edukacji Ekologicznej Hydropolis, joginka



ARCHIWUM SYLWII ROGUSZ

Kogo obejmuje spis?

Do spisu powinni przystąpić wszyscy mieszkańcy Polski, także cudzoziemcy. Spisowi podlegają też Polacy mieszkający za granicą.

Jak się spisać?

W związku z sytuacją epidemiczną prowadzony jest samospis na stronie spis.gov.pl. Od 4.05 będzie można spisać się także telefonicznie, a w wyjątkowych przypadkach spis przeprowadzi rachmistrz. Wszystkie te sprawy można załatwić na infolinii 22 279 99 99. Wszystkie dane osobowe przetwarzane w czasie spisu są poufne.

Redakcja

Dla mieszkańca

Gdzie zrobić przegląd roweru? Sprawdź na mapie

Sezon rowerowy ruszył pełną parą. Warto poważnie podejść do sprawdzenia „formy” swojego jednośladu, aby służył nam bezusterkowo jak najdłużej. Niektórzy cykliści bez większego problemu radzą sobie ze zmianą dętki, opony czy naprawą przerzutek i hamulców. Inni wołają w tym celu skorzystać ze wsparcia profesjonalistów, którzy są dostępni w serwisach rowerowych.

We Wrocławiu działa wiele takich miejsc, których pracownicy zadbają o profesjonalny przegląd i posłużą radą. Zawsze dobrze jest mieć jeden zaprzyjaźniony serwis, któremu z zaufaniem możemy oddać jednoślad do naprawy usterek czy odświeżenia przed sezonem. Zanim oddasz rower do serwisu, umyj go albo co najmniej solidnie wyczyść. Poza tradycyjnymi serwisami, w mieście działają też tzw. mobilne serwisy, których pracownicy w razie potrzeby przyjadą do ciebie, naprawią rower i przygotują go do sezonu lub zabiorą go i odwiozą ci go po naprawie. Takie usługi świadczą m.in.: Bike Republic, SP ROWER SERWIS czy Lazaret.

Serwisy rowerowe we Wrocławiu znajdziesz na naszej mapie. Jeśli zabrakło na niej twojego serwisu, napisz do nas: redakcja@araw.pl, a również umieścimy go na mapie. Gdzie we Wrocławiu zrobić przegląd roweru? Znajdź dobry serwis rowerowy za pomocą naszej mapy: l.wroclaw.pl/serwisy-rowerowe

Koncerty za szybą w sercu miasta, czyli Wrocław świętuje 9 maja Dzień Europy

Tym razem koncerty z muzyką na żywo odbędą się w niecodziennej formule. W trosce o bezpieczeństwo słuchaczy, wszyscy wykonawcy wystąpią przed publicznością zza szyb popularnych lokali. W ten niestandardowy sposób Biuro Parlamentu Europejskiego we Wrocławiu oraz Przedstawicielstwo Regionalne Komisji Europejskiej postanowiły uczcić Dzień Europy.

Już 9 maja, w pięciu punktach Wrocławia, będziemy mogli cieszyć się brzmieniem utworów lokalnych artystów.

Obchody mimo pandemii

Wbrew okolicznościom utrudniającym organizację spotkań i pikników, możemy wspólnie celebrować Dzień Europy, ustanowiony w rocznicę ogłoszenia Planu Schumana w 1950 roku. Święto obchodzone we wszystkich państwach Unii Europejskiej jest również doskonałą okazją, by uczcić 17-letnią obecność Polski w zjednoczonej Europie.

Podczas obchodów będzie można spotkać muzyków za witrynami Barbary przy ul. Świdnickiej, lokalu Karavan przy ul. św. Antoniego, Słodowej na Wyspie Słodowej, kina Nowe Horyzonty oraz galerii Dizajn BWA. Wszystkie te punkty, mimo pandemii, będą mieć okazję, by przypomnieć o sobie mieszkańcom Wrocławia, a już niebawem będą mogły gościć ich w swoich progach. Koncerty będą odbywały się co godzinę od 12.00 do 17.00

Muzyka łączy ludzi i kraje

W programie znalazły się występy artystów związanych z lokal-



Podczas koncertu będzie można usłyszeć m.in. Bartka Deryłę, finalistę The Voice of Poland

ną sceną muzyczną, w których twórczości nie zabraknie też zagranicznych akcentów. Ci, którzy 9 maja wybiorą się na spacer ulicami miasta, będą mieli okazję usłyszeć utwory m.in.: finalisty The Voice of Poland, Bartka Deryłę, wrocławskiego kolektywu DJ'sko - producenckiego Miód, tworzącego muzykę elektroniczną, punkowych Ramoles czy Damiana Kowalińskiego – gitarzysty fla-

menco, który wspólnie z tancerką i choreografką Anną Patkiewicz oraz perkusistą Osmarem Pegudo Álvarezem, zabierze słuchaczy w podróż do słonecznej Hiszpanii. Spacerowicze usłyszą także muzykę inspirowaną tradycją bałkańską, autorstwa międzynarodowego zespołu Balkan Quartet.

– Wrocławscy muzycy wystąpią przed spacerowiczami w nietypo-

wej formule, wynikającej z panujących obostrzeń. Mamy ogromną nadzieję, że ta namiastka koncertów w przestrzeni publicznej, za którymi wszyscy tęsknimy, ucieszy zarówno mieszkańców Wrocławia, jak i przyjezdnych turystów – mówi Leszek Gaś, szef Biura Parlamentu Europejskiego we Wrocławiu.

Redakcja

Mamy Rowerowy Maj – dzieci ruszyły w drogę

Twoja pociecha lubi jeździć rowerem? Niech się bawi razem z nami w Rowerowy Maj! Przez prawie cały miesiąc jeździmy do szkoły lub przedszkola na rowerze, hulajnodze albo rolkach, zbieramy naklejki i zdobywamy nagrody.

Rowerowy Maj to największa kampania w Polsce promująca zdrowy tryb życia i zrównoważoną mobilność wśród dzieci przedszkolnych, uczniów szkół podstawowych, grona nauczycielskiego oraz rodziców i opiekunów.

Nagrody dla najlepszych

Zasady są proste – każdy przedszkolak i uczeń, który w maju aktywnie dojdzie na zajęcia, otrzymuje naklejkę do rowerowego dzienniczka i na wspólny plakat klasowy. Zaś w przypadku, gdy placówka funkcjonuje w trybie zdalnego nauczania, za podróże punktowane w rywalizacji uznaje się przejazdy do dowolnego celu (rowerem, hulajnogą, na rolkach, wrotkach), które trwają minimum 30 min. Szkoły, klasy oraz uczestnicy, którzy wykaza-

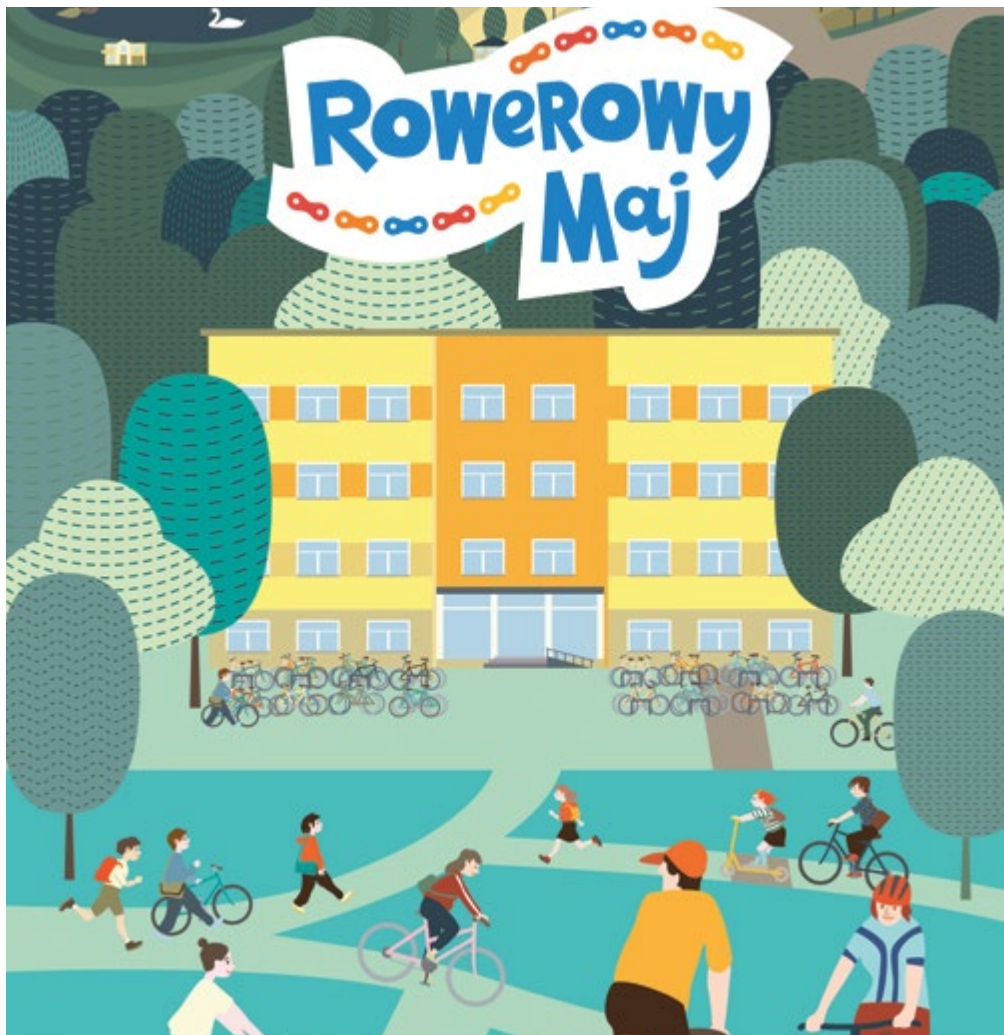
li się najwyższą frekwencją aktywnego przemieszczania się, otrzymują nagrody.

Zdrowe nawyki i zabawa

Rowerowy Maj, poprzez zabawę połączoną z elementami rywalizacji, popularyzuje rower jako środek transportu do szkoły, uczy dobrych i zdrowych nawyków, które utrzymują się również po zakończeniu kampanii. Akcja trwa od 4 do 24 maja 2021 r. Więcej informacji o kampanii społecznej znajdziesz na stronie internetowej organizatora.

Paulina Czarnota

l.wroclaw.pl/rowerowy-maj



Dla mieszkańca

Szukamy ludzi

Trwa Miesiąc Rodziny, a niebawem - 30 maja - będziemy obchodzić Dzień Rodzicielstwa Zastępczego. To okazja, by przypomnieć o tych, którzy wciąż czekają na swojego mamę i tatę.

Michał ma dopiero 10 lat, a życie nie oszczędziło mu nieszczęść i cierpienia. Urodził się z ciężką chorobą i codziennie walczy, by móc biegać na własnych nogach. Dwa lata temu stracił mamę, która chorowała na raka. Dzięki rodzinie zastępczej został otoczony opieką, troską i miłością. Na historię ze szczęśliwym zakończeniem czeka wielu małych wrocławian, a zarejestrowanych kandydatów, którzy są w stanie zaopiekować się osieroconym bądź osamotnionym dzieckiem – jak na lekarstwo.

Formy opieki

Ponad 400 dzieci znajduje się we wszystkich placówkach opiekuńczo-wychowawczych we Wrocławiu. – Niektóre z nich mają poniżej 10 lat i ze względu na ich rozwój zdecydowanie lepsza dla nich byłaby opieka w formie rodzinnej, ale brakuje nam chętnych – wyjaśnia Monika Jopek z Miejskiego Ośrodka Pomocy Społecznej we Wrocławiu.

MOPS pomaga znaleźć im opiekę rodzicielską. Rodzinna piecza zastępcza jest formą tymczasowej pomocy dziecku, które z różnych przyczyn nie może być wychowywane przez swoich rodziców biologicznych. W jej skład wchodzi: spokrewnione, niezawodowe i zawodowe rodziny zastępcze oraz rodzinne domy dziecka.

– Jednym z zadań rodziny zastępczej jest umożliwienie dziecku kontaktów z rodziną biologiczną – tłumaczy Monika Jopek z MOPS we Wrocławiu. – Spotkania te mogą odbywać się w różnej formie, zależy to od współpracy i porozumienia między rodzicami zastępczymi a biologicznymi. W sytuacjach braku takiego porozumienia kontakty ustala właściwy sąd oraz wskazuje miejsce ich odbywania – zaznacza Monika Jopek.

Zdrowie i rodzina

Biologiczna mama Michała już ciężko chorowała, gdy chłopiec chodził do przedszkola. Zakolegował się tam z Szymonem, którego rodzice często pomagali jego rodzinie w trudnych chwilach. Ponad dwa lata temu mama Michała zmarła i okazało się, że... nie ma nikogo, kto podjąłby się opieki nad nim. – Wtedy my postanowiliśmy, że zostaniemy jego rodziną zastępczą – opowiada Anna Rozmarynowska, mama Szymona. – Bardzo żyliśmy się z Michałem. Początki były trudne, ale psycholog pomógł. Liczy



10-letni Misiak jest wzorowym uczniem, najbardziej lubi matematykę. Poza tym jest wielkim miłośnikiem motorów – szczególnie modelu kawasaki H2R. Na zdjęciu z mamą Anią.

wielkiego serca

się tu i teraz, codziennie pracujemy nad budowaniem relacji i walczymy o jego zdrowie i dom – podkreśla.

Chłopiec potrzebuje szczególnej opieki. Urodził się z chorobą Fibular Hemimelia. Polega ona na obustronnym braku kości strzałkowych. Michał ma skróconą prawą nóżkę, nie ma

prawej stopy. Ma również w obu dłoniach tylko po trzy paluszki. Do tej pory przeszedł już kilka skomplikowanych operacji, chodzi dzięki ortezom. Ale jest dzielny, cierpliwie się rehabilituje, uwielbia sport, jeździ na rowerze. Pani Ania zrezygnowała z pracy, żeby wychowywać synów, jej mąż jest zawodowym żołnierzem. Kiedy usłyszeli, że

trzeba będzie amputować chłopcu nogę, nie chcieli się z tym pogodzić. W końcu udało się im znaleźć lekarza ze Stanów Zjednoczonych, który podejmie się rekonstrukcji prawej stopy. Możemy stać się częścią historii Miśka ze szczęśliwym zakończeniem, wpłacając darowiznę na konto fundacji Słoneczko, której Michał jest podopiecznym.

Jak zostać rodziną zastępczą?

Jeśli chcesz zostać rodziną zastępczą, możesz zgłosić się do MOPS we Wrocławiu poprzez mejla: orpz@mops.wroclaw.pl bądź telefonicznie: 71 782 23 66 lub 71 782 24 12. W maju dla zainteresowanych organizowane są dodatkowe dyżury telefoniczne – we wtorki pod nr tel. 501 025 926 oraz w piątki pod nr tel. 501 023 342. Oczywiście trzeba spełnić pewne kryteria, takie jak posiadanie zaświadczenia o niekaralności i o dobrym stanie zdrowia, stały dochód, a w przypadku małżeństw – akt jego zawarcia. Kandydaci są weryfikowani również pod kątem psychologicznym. Na końcu postępowania zwoływana jest komisja kwalifikacyjna. Kandydaci, którzy dostaną pozytywną opinię będą mogli przystąpić do szkolenia, które trwa ok. 2-3 miesięcy. Dopiero podczas szkolenia okaże się, czy kandydat naprawdę będzie umiał stworzyć rodzinę zastępczą.

Paulina Czarnota

Rodzinna piecza zastępcza

- **Rodzina zastępcza spokrewniona** – mogą ją tworzyć dziadkowie lub pełnoletnie rodzeństwo dziecka.
- **Rodzina zastępcza niezawodowa** – mogą ją tworzyć małżonkowie lub osoby nie pozostające w związku małżeńskim, które są członkami rodziny dla dziecka (np. ciocia, kuzynka albo osoby niespokrewnione).
- **Zawodowa rodzina zastępcza:**
 - **pełniąca funkcję pogotowia rodzinnego** – rodzina zastępcza, w której umieszcza się dziecko do czasu ustabilizowania sytuacji dziecka, nie dłużej niż na 4 miesiące. W szczególnie uzasadnionych przypadkach okres ten może być przedłużony do 8 miesięcy lub do zakończenia postępowania sądowego o powrót dziecka do rodziny, przysposobienia lub umieszczenia w rodzinnej pieczy zastępczej długoterminowej;
 - **specjalistyczna** – rodzina zastępcza, w której umieszcza się w szczególności dzieci niepełnosprawne;
- **Rodzinny dom dziecka** – tworzony jest przez małżonków lub osobę nie pozostającą w związku małżeńskim, sprawującymi opiekę nad łącznie nie więcej niż 8 dzieci i osób, które osiągnęły pełnoletność, przebywając w pieczy zastępczej.

Zmiany na skrzyżowaniu ul

W sobotę, 8 maja, rozpoczyna się przebudowa skrzyżowania ulic Milenijnej i Popowickiej, gdzie w przyszłym roku pojedzie tramwaj przez Popowice. Duże zmiany czekają zwłaszcza kierowców. Zobacz, które poprowadzą objazdy.

– Najważniejszym zadaniem jest zbudowanie rozjazdów tramwajowych, które pozwolą na połączenie ul. Popowickiej z ul. Milenijną. Tam docelowo pojedzie tramwaj w kierunku Kozanowa i Maślic – tłumaczy Krzysztof Świercz z Wrocławskich Inwestycji.

Przypomnijmy, że nowa trasa tramwajowa przez Popowice połączy torowisko przy mostach Mieszkańskich z tym na ul. Milenijnej. Pobiegnie przez ulice: Dmowskiego, Długą, Starogrobłową i Popowicką. Będzie liczyła blisko 4 km torowiska. Inwestycja obejmuje również stworzenie pełnej infrastruktury, prawie 5,5 km przebudowanych dróg i 21 nowych przystanków.

Pierwszy etap inwestycji wartej łącznie około 223 mln zł już ukończono. W jego ramach przebudowano skrzyżowanie ulic Długiej i Poznańskiej, wiadukt kolejowy oraz położono w sumie ponad 1,1 km pojedynczego toru tramwajowego. Odnowiono też prawie 850 m jezdni ul. Długiej od wysokości ul. Młodych Techników do terenów Politechniki Wrocławskiej.

Przebudowa pod ziemią

Drugi etap zakłada powstanie torowiska od ul. Jagiełły do Młodych Techników oraz od ul. Starogrobłowej do ul. Milenijnej, gdzie już za moment prace ruszą pełną parą.

– Wybudujemy także kanalizację deszczową z rurą o średnicy 1200 mm. Odwodnienie tego terenu jest niezbędne do puszczenia ruchu tramwajowego. Przebudujemy instalację kablową, co będzie niezbędne przy nowym skrzyżowaniu. Pojawią się nowe przejścia dla pieszych i drogi rowerowe. Prace z pewnością potrwać sześć miesięcy – zakłada Świercz.

Z kolei wzdłuż samej ul. Popowickiej trwa przebudowa instalacji podziemnej oraz betonowanie lub przygotowanie kruszywa pod zielone torowisko, które pojawi się na kilku odcinkach.

– W ciągu kilku miesięcy rozpocznie kładzenie pierwszych torów. Mamy do przebudowy 10 skrzyżowań. Pierwsze rozpoczęło się w kwietniu na skrzyżowaniu ulic Jagiełły i Dmowskiego – podkreśla Świercz.

Schemat objazdów, w związku z przebudową skrzyżowania ulic Milenijnej i Popowickiej obowiązujący od dnia 8 maja 2021 r.

- objazd od ul. Lotniczej, Na Ostatnim Groszu i Legnickiej do Osiedla Kozanów
- objazd od ul. Lotniczej do ul. Popowickiej
- objazd od osiedla Kozanów do ul. Popowickiej i Mostu Milenijnego
- objazd od mostu Milenijnego do ul. Popowickiej
- obszar wyłączony z ruchu



Co powstanie w II etapie

5220 m

chodników (będą miały linie naprowadzające dla niedowidzących)

3,1 km

nowego torowiska w tym **1,45 km** zielonego

218 drzew

33 500 krzewów i traw ozdobnych

4700 m

nowych dróg dla rowerów

1560 m

przebudowanych ulic

10 skrzyżowań

m.in. ul. Mieszkańskiej, Jagiełły i Dmowskiego, Wejherowskiej i Popowickiej, Popowickiej i Milenijnej, Białowieskiej, Zajęcej i Popowickiej

590 m

ciągów pieszo-rowerowych

ul. Milenijnej z ul. Popowicką



Skrzyżowanie po przebudowie, która ma się zakończyć do listopada 2021

Zmiana tras autobusowych

Linia 101, 102 i 140

Autobusy linii 101 jadące z Leśnicy do przystanku „Kwiska” pojadą od ul. Pilczyckiej przez ul. Milenijną i ul. Legnicką do przystanku, który zlokalizowany jest przy ul. Wejherowskiej.

Autobusy linii 101 i 102 jadące w kierunku Maślic i Stabłowic odjadą z przystanku „Kwiska”, który zlokalizowany jest przy ul. Wejherowskiej i dalej przez ul. Wejherowską i ul. Popowicką wrócą na swoją stałą trasę przejazdu.

Autobusy linii 140 jadące z pętli przy ul. Ślazowej do przystanku „Kwiska” pojadą objazdem przez ul. Milenijną i ul. Legnicką z pominięciem przystanku „Wejherowska”. W kierunku przeciwnym linia 140 odjedzie bez zmian z przystanku „Kwiska” zlokalizowanego przy ul. Legnickiej.

Linia 119, 129, 143 i 319

Autobusy linii 119, 129, 143 i 319 jadące od strony mostu Milenijnego w kierunku ul. Na Ostat-

nim Groszu pojadą objazdem od mostu Milenijnego przez ul. Milenijną i ul. Legnicką do przystanku „Kwiska” przy zajezdni z pominięciem przystanku „Wejherowska”.

W kierunku przeciwnym, czyli w stronę Sołtysowic, Poświętnego, Lipy Piotrowskiej i ul. Kamińskiego, autobusy odjadą z przystanku „Kwiska” znajdującego się przy ul. Wejherowskiej.

Linia 122 i 128

Autobusy linii 122 i 128 jadące od strony ul. Długiej w kierunku ul. Na Ostatnim Groszu pojadą objazdem od ul. Popowickiej przez ul. Rysią do ul. Legnickiej z pominięciem przystanku „Wejherowska”. Na trasie objazdu, na ul. Rysiej za skrzyżowaniem z ul. Popowicką, zostanie zlokalizowany tymczasowy przystanek „Rysia”.

W kierunku przeciwnym, czyli w kierunku Dworca Autobusowego i Zakrzowa, autobusy będą odjeżdżały z przystanku „Kwiska” umiejscowionego przy ul. Wejherowskiej.



Linia 126

Autobusy linii 126 jadące od strony osiedla Kuźniki w kierunku Kozanowa będą kursowały objazdem od ul. Lotniczej przez ul. Legnicką, Wejherowską do ul. Popowickiej.

Na trasie objazdu autobusy zatrzymają się na przystanku „Kwiska” przy ul. Wejherowskiej. W przeciwną stronę trasa pozostaje bez zmian.

Linia C, 103, 104, 127 i 245

Autobusy linii C, 103, 104, 127 i 245 jadące od strony Kozanowa w kierunku ul. Popowickiej i ul. Starogroblowej będą kursowały objazdem od ul. Pilczyckiej przez ulice: Milenijną, Legnicką i Wejherowską do ul. Popowickiej. Na trasie objazdu autobusy zatrzymają się na przystanku „Kwiska” przy ul. Wejherowskiej. W kierunku przeciwnym autobusy pojadą bez zmian.

Od 8 maja objazdy

Jak będą wyglądały objazdy, ilustruje mapa. Przebudowa skrzyżowania oznacza wprowadzenie objazdów. Od 8 maja kierowcy kursujący ul. Lotniczą nie pojadą w lewo w stronę Kozanowa i mostu Milenijnego. Objazd zostanie wytyczony przez ul. Wejherowską.

Na skrzyżowaniu ulic Popowickiej i Wejherowskiej będzie zwężenie, z eksploatacji zostanie wyłączona m.in. zatoczka dla autobusów, która zostanie przeniesiona w inne miejsce. Z ul. Popowickiej nie będzie skrętu w prawo w jezdnię północną mostu Milenijnego, kierowcy będą korzystać z części jezdni południowej prowadzącej z mostu do centrum. Z tego powodu nie będzie lewoskrętu przy

zjeździe z mostu Milenijnego w ul. Popowicką – należy pojechać prosto przez ul. Milenijną, następnie skręcić w lewo w ul. Legnicką i na ul. Wejherowską.

– Ruch samochodowy zostanie przerzucony z części północnej jezdni mostu Milenijnego na południowy. Po północnej stronie będzie budowany kanał – wyjątkiem Świercz.

Zmiana lokalizacji przystanków

Przebudowa skrzyżowania wiąże się również ze zmianami w komunikacji autobusów linii: C, 101, 102, 103, 104, 119, 122, 126, 127, 128, 129, 140, 143, 319 oraz 245. Większość zmian dotyczy zmiany lokalizacji przystanków.

My wrocławianie

Bohaterka „Zmień piec”: Jestem jak Kopciuszek – z kocmołucha stałam się mieszkanką czystego domu

Oddajemy głos zadowolonym mieszkańcom, którzy już wymienili starego kopciucha z wykorzystaniem miejskiej dotacji w ramach akcji „Zmień piec”. Co tydzień kolejny bohater opowiada swoją historię wymiany pieca. W tym numerze Grażyna Radwańska z rodziną.

Jedni zwracają uwagę na wygodę, poprawę jakości życia i czystość w mieszkaniu, inni podkreślają, że zyskali więcej czasu na swoje pasje oraz dla bliskich. Mimo różnych historii i pobudek, wszystkich ich łączy jedno: są szczęśliwymi posiadaczami nowoczesnych systemów ogrzewania i zachęcają do dołączenia do tego grona kolejnych mieszkańców.

Dla zdrowia

Nasza bohaterka, Grażyna Radwańska, zdecydowała się na wymianę pieca ze względu na chorobę.

– Smog przeszkadzał mi w oddychaniu. Sadza z drewna i koksu, którymi paliliśmy, była wszędzie: na ścianach, podłodze, oknach, a nawet na ubraniach – opowiada.

Dzieci wyprowadziły się z domu, a ona nie miała już siły samodzielnie rąbać drewna czy nosić koksu wiadrami do pieca. Przed wymianą musiała dźwigać ciężkie skrzynki, wstawać w nocy (czasem nawet co 2 godziny) i pilnować, aby w piecu nie zgasio. – Całe nasze życie było



Cała rodzina Radwańskich zaangażowała się w wymianę pieca. Teraz pani Grażyna (w zielonym swetrze) może spać spokojnie

podporządkowane pilnowaniu pieca – mówi.

Na początku niechętnie podchodziła do tematu wymiany ogrzewania na ekologiczne – obawiała się wyższych opłat. Dzięki pomocy jej czwórki dzieci udało się sprawnie załatwić nie tylko nowe ogrzewanie, ale także obniżkę na opłaty za gaz przez pewien okres.

– Taki etap przejściowy to ogromne ułatwienie. Córka mówi, że jestem jak kopciuszek – przeszłam przemianę z kocmołucha w mieszkankę

pięknego, czystego domu – śmieje się Grażyna Radwańska.

Dołącz do bohaterów

Chcesz dołączyć do bohaterów akcji? Na stronie zmieniec.pl możesz sprawdzić m.in. programy dofinansowań, bazę przeszkolonych instalatorów, z którymi piec można wymienić bez wkładu własnego oraz skorzystać z pomocnych instrukcji.

Po wymianie kopciucha na ekologiczną formę ogrzewania, możesz

podzielić się z innymi swoimi doświadczeniami, zgłaszając się na: bohater@zmieniec.pl.

Łap najwyższe dopłaty

Wrocławianie wymienili, z wykorzystaniem miejskich środków, już ponad 9,7 tys. pieców. W tym roku do wydziału środowiska Urzędu Miejskiego wpłynęło już ponad 400 wniosków o wymianę pieca. To ostatni rok najwyższych dopłat z programu KAWKA plus, z każdym rokiem kwota dotacji będzie maleć: 2021

rok – do 15 000 zł, 2022 – do 12 000 zł, 2023 – do 10 000 zł, 2024 – do 8 000 zł.

Miasto oferuje do 15 tys. zł na wymianę pieca i do 5 tys. zł na wymianę drewnianej stolarki okiennej, a także dopłaty do rachunków za ogrzewanie nawet do 4 tys. zł oraz zwolnienia i ulgi w czynszu dla najemców komunalnych.

Bartosz Moch

www.zmieniec.pl

„bezPIECzni” uczniowie walczą o czyste powietrze

Ich hasłem przewodnim jest „Bezpieczny piec, zdrowa przyszłość”. Zdają sobie sprawę z powagi sytuacji, dlatego otwarcie mówią o potrzebie dbania o planetę. Wszystko z troski o zapewnienie sobie i kolejnym pokoleniom zdrowej przyszłości. Mowa o uczniach z LO nr 5 przy ul. Kuronia 14 we Wrocławiu.



Młodzi aktywiści z LO nr 5 walczą o czyste powietrze. Stworzyli projekt, który zachęca do wymiany pieca na ten ekologiczny

W ramach ogólnopolskiej Olimpiady „Zwolnieni z teorii” stworzyli projekt bezPIECzni, który skupia się na poważnym problemie zanieczyszczenia powietrza. W skład zespołu wchodzi uczniowie LO nr 5: Zofia Szczygieł, Amelia Głuszak, Kinga Kruk, Aleksandra Bober, Julia Konwent i Antoni Miszkurka. Ich projekt ma za zadanie zwiększyć świadomość ekologiczną i edukować Polaków na temat ochrony powietrza.

– Zachęcamy ludzi do wymiany pieca, ponieważ ogrzewanie paliwami stałymi, takimi jak węgiel czy drewno, powoduje emisję niebezpiecznych zanieczyszczeń, które przyczyniają się do znac-

nego pogorszenia stanu powietrza – zaznaczają licealiści.

I alarmują: duszący i nieprzyjemny zapach spalonego plastiku, gumy czy innych tworzyw sztucznych stał się dla nas codziennością. Dużo ludzi wrzuca takie odpady do swoich pieców z brakiem świadomości, jakie skutki niesie za sobą ta z pozoru tania i łatwa metoda. Nie wiedzą oni, że zaoszczędzone w ten sposób pieniądze to nic w porównaniu do szkód, jakie wyrządzili sobie i środowisku. Istotnym problemem jest również palenie w piecach, zwanych kopciuchami.

Zanieczyszczona planeta to miejsce coraz bardziej niezdadne do

życia, a podejmowane decyzje i działania mają wpływ nie tylko na ludzi, ale także na otaczającą nas florę i faunę. Możemy się tylko domyślać, co przyniesie przyszłość, jeśli nie zaczniemy działać już teraz.

Licealiści aktywnie działają w mediach społecznościowych – Facebooku, Instagramie i YouTube, gdzie umieszczają treści związane z ochroną powietrza. Wydrukowali 1200 ulotek, które niedługo będą rozdawać na terenie Wrocławia. Przeprowadzili również ankietę dotyczącą zagadnień projektu – otrzymała aż 544 odpowiedzi.

Redakcja

Wrocławskie pokolenia

Zapisz się na wycieczkę nordic walking po Wrocławiu

Spacery z kijkami to wiosenna propozycja Wrocławskiego Centrum Rozwoju Społecznego na aktywne spędzenie niedzielnych poranków. Uczestnikami mogą być wrocławianie w różnym wieku. Jedyne, co jest potrzebne, to chęci, wygodny strój, komplet kijków i dobry humor.

Nordic walking wymyślony został w Finlandii w latach 20. XX wieku, jako całoroczny trening dla narciarzy biegowych. Jego nazwa w języku fińskim to dosłownie „marsz z kijkami”.

Taka forma sportu rozwija siłę, odciąża stawy, zwiększa stabilność i pozwala spalić więcej kalorii niż przy normalnym chodzeniu. Nordic walking można uprawiać bez względu na wiek, kondycję czy tuż przed każdym warunkach przez cały rok. Dobrze jest rozpocząć swoją przygodę z tą dyscypliną pod okiem instruktora, który nauczy prawidłowej techniki marszu. Na spacerach organizowanych przez WCRS można jeszcze dodatkowo zwiedzić Wrocław.

Energetyczne poranki

Każde ze spotkań rozpoczyna rozgrzewka, która ma przygotować grupę do marszu przez miasto. Ćwiczenia te prowadzi trenerka nordic walking Klaudia Szydło – są rytmiczne, energetyzujące i pobudzają wszystkich, którzy jeszcze do końca się nie obudzili. Zakończeniem rozgrzewki jest dodatkowa dawka energii w postaci zdrowych przekąsek i napoju.

– Po rozgrzewce ruszamy w trasę. Podczas spaceru cały czas staram się sprawdzać technikę uczestników i podpowiadam, co jeszcze mogą

poprawić, aby jak najefektywniej wykorzystać spacer – mówi trenerka. – Nordic walking to sport, który może uprawiać każdy – od juniora do seniora – dodaje i zaprasza.

Zwiedzanie i trenowanie

Główną częścią zajęć jest zwiedzanie Wrocławia. Nietypowe, bo odbywające się w rytmie kroków z kijkami. Historię i ciekawostki związane z odwiedzanymi miejscami opowiada zawsze doświadczona przewodniczka miejska.

– Trasy prowadzą m.in. przez wrocławskie parki, co może wydawać się dziwne, bo nie każdy kojarzy park ze zwiedzaniem – mówi Monika Trznadel, która prowadzi część spacerów. – Ale parki to też kawałek historii naszego miasta. Promenada prowadzi nas po dawnej linii murów miejskich, mijamy Pałac Królewski czy Wzgórze Partyzantów. Park Grabiszyński to tereny dawnego cmentarza, a okolice Hali Stulecia to tzw. tereny wystawowe. W naszym mieście nawet na spacerze możemy poznawać jego niezwykłą historię – zaznacza przewodniczka. Trasy zostały tak dobrane, by całość spotkania – łącznie z rozgrzewką – trwała ok. 2,5 godziny.

Była WuWa, będzie park

Podczas pierwszych zajęć, które odbyły się w kwietniu, uczestnicy



www.wcrs.wroclaw.pl

odwiedzili osiedle WuWa i okolice. Kolejne wycieczki łączące nordic walking i zwiedzanie zaplanowano po parku Szczytnickim, centrum Wrocławia (od parku Słowackiego do Wyspy Słodowej),

Promenadzie Staromiejskiej, parku Południowym i Grabiszyńskim. Udział w zajęciach jest bezpłatny, obowiązuje jednak limit miejsc. Na każde zajęcia obowiązują oddzielne zapisy za pomocą formularzy,

które wraz z harmonogramem sukcesywnie będą umieszczane na stronie Wrocławskiego Centrum Rozwoju Społecznego.

Agata Zięba

Piąte Krasnalove wieści już czekają na milusińskich

W krasnoludkowych kioskach już dostępne są „Krasnalove wieści” – najważniejszy magazyn lilipuciego świata. Ludzie duzi i mali mogą obejrzeć go online lub odebrać drukowany egzemplarz w rynku. Spieszcie się – człowieczy nakład wielce ograniczony.

Głównym bohaterem majowego, piątego już wydania czasopisma, jest krasnal Kolekcjoner. Jego życiowa maksyma brzmi „zbieram, bo lubię”. Opowie Wam więc o tym, że zbierać można niemal wszystko. Ponadto w numerze o malajskim misiu, pręgierzu, hrabim Fredrze i jego znikającym piórze. O dawnych miarach, pio-

runach i grzmotach, krasnoludkowych „achach” i „ochach”. Na dzieci czekają konkursy i zabawy. Od 7 maja wersja papierowa dostępna jest w Centrum Informacji Turystycznej, Rynek 13, a wersja online na stronie na www.krasnale.pl.

Redakcja



Psiaki-Bezdomniaki szukają nowego domu

Zaczynamy nowy cykl, w którym przedstawiać będziemy zwierzaki do adopcji z wrocławskich schronisk.

W tym numerze prezentują się Diego i Tosiek – przyjaciele z jednego boksu.

To dorosłe psiaki, które trafiły do Schronisko dla Bezdomnych Zwierząt we Wrocławiu z różnych miejsc i w różnym czasie, ale bardzo się ze sobą żyły. Tak się lubią, że nawet razem śpią. Najlepiej dla nich byłoby, gdyby znalazły wspólny dom.

Chętnych do adopcji tej wyjątkowej parki prosimy o kontakt ze schroniskiem.

TOZ Schronisko dla Bezdomnych Zwierząt we Wrocławiu ul. Ślázowa 2, tel. 71 362 56 74

Więcej zwierzaków na stronie internetowej schroniska.



www.schroniskowroclaw.pl

Diego i Tosiek poznali się w schronisku i stali się nierozłączni

Nasze osiedla

Premiera mapy nadodrzańskiej

Stare kamienice, tajemnicze podwórka i klimatyczne parki – Nadodrże to wyjątkowa część Wrocławia. Infopunkt przy ul. Łokietka 5 rozpoczął sezon spacerowy nie tylko audiospacerami, ale również długo wyczekiwana mapą nadodrzańskich lokali. Zaglądając do Infopunktu na Nadodrzu i odwiedzając lokalne miejsca będzie można taką mapkę nabyć. Są na niej zgromadzone najciekawsze restauracje, kawiarnie, galerie i inne wyjątkowe lokale na Nadodrzu. Drukowana mapka będzie wsparciem dla turystów chcących odkryć te osiedle.

Oddaj szczotkę po tuszu do rzęs

Centrum Aktywności Lokalnej zbiera szczoteczki po zużytych maskarach. Nie będą one już służyć do malowania rzęs tylko przydadzą się do pielęgnacji małych, futrzanych zwierząt. Przy ich pomocy można wyczesać i usunąć jaja much w bezpieczny sposób. Do akcji zainspirowali pracowników CAL ich sąsiedzi z Centrum Aktywności Tarnogaju CAT.

Szczoteczki można przynieść do Brochowskiego Centrum Aktywności Lokalnej przy ulicy Koreańskiej 1a. Czynne jest od wtorku do czwartku w godz. 15.00 – 19.00 oraz w piątek w godz. 9.00 – 13.00.

Warsztaty: ogród od A do Z:

Czy praca w ogrodzie wymaga od Ciebie dużo wysiłku? Czy masz już dość ciągle pojawiających się chwastów albo męczy Cię ciągle podlewanie swoich upraw? Te problemy mogą zniknąć dzięki dawce wiedzy, którą możesz zaczerpnąć podczas warsztatów organizowanych przez Czasoprzestrzeń przy ul. Tramwajowej 1-3. Dowiesz się m.in. jak w prosty sposób zmienić swoje ogrodowe nawyki, które są nam wbijane do głowy od zawsze, a niekoniecznie są najlepszym rozwiązaniem. Na pierwszym spotkaniu poruszane będą tematy: mikroretencji, wsparcia dla bioróżnorodności, budowanie zrównoważonej gleby. Wydarzenie odbędzie się 8.05 o godz. 16.00. Wstęp wolny. Obowiązują zapisy poprzez formularz internetowy: l.wroclaw.pl/warsztaty-ogrodowe.

NOWY DWÓR

Skatepark dla amatorów i zawodowców

Jest już gotowa koncepcja nowego skateparku we wrocławskim Parku Tysiąclecia. Jeszcze przed wakacjami miasto ogłosi przetarg na jego wykonanie. Zakończenie inwestycji planowane jest na jesień 2021 r.



Koncepcja SKATEPARKU w Parku Tysiąclecia przy Torze Wrotkarskim WCT Spartan sp. z o.o.

Centrum sportów WCT Spartan

Koncepcja skateparku konsultowana była m.in. z Komisją ds. Infrastruktury przy Polskim Związku Sportów Wrotkarskich. – Planowane tam elementy sprawiają, że będą mogli z nich korzystać zarówno wyczynowcy, jak i amatorzy. A takich osób we Wrocławiu jest naprawdę coraz więcej – mówi Michał Piotrowski, instruktor rolkarstwa.

Nowy skatepark powstanie w okolicach Toru Wrotkarskiego Wrocławskiego Centrum Treninowego Spartan przy ul. Sukielickiej. Będzie to otwarty obiekt o powierzchni ok. 700 mkw. To kolejna atrakcja powstającego tam centrum sportów wrotkarskich.

– Jesteśmy przekonani, że będzie to nowoczesny obiekt, dobrze

zaprojektowany pod każdym względem. A miłośnicy tego typu sportów z chęcią będą z niego korzystać i trenować tutaj swoje umiejętności – mówi Maciej Moczko z WCT Spartan. – Mamy nadzieję, że w przyszłości na tym skateparku odbywać się będą także niewielkie zawody sportowe dla dzieci i młodzieży – dodaje.

Budowa skateparku będzie kosztować 600 tys. złotych. Przypomnijmy, że na Torze Wrotkarskim WCT Spartan powstanie także rolkowisko. W maju ma zostać ogłoszony przetarg na tę inwestycję.

Triki w powietrzu

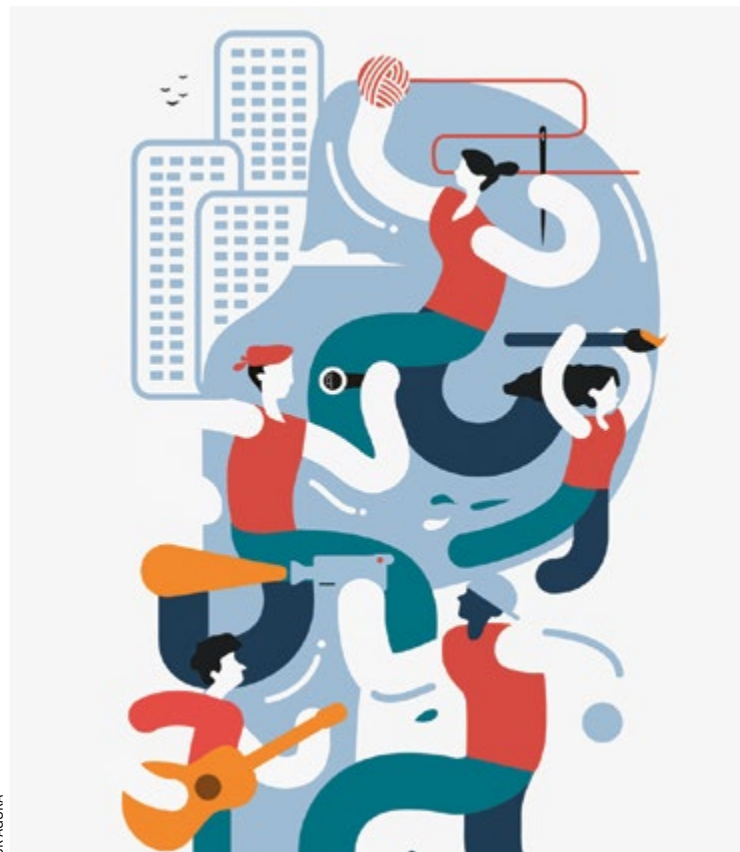
Skatepark będzie składać się z 5 elementów służących do jazdy na deskorolce, bmx-ie, rolkach oraz hulajnodze. Jego sercem będą urządzenia zwane jumpbox i funbox. Ten pierwszy służy do wykonywania trików w powietrzu. Preferowany jest przez rowerzystów, rolkarzy oraz osób jeżdżących na hulajnogach, którzy wolą wyższe przeszkody, umożliwiające wykonywanie skoków i salt. Zaś skateboardziści preferują funbox, z jak największą ilością kombinacji.

Monika Dubec

KARŁOWICE-RÓŻANKA

Zgłoś swój pomysł do Kuźni Projektów

Masz pomysł na własną inicjatywę kulturalną, ale brakuje Ci środków finansowych, zaplecza, infrastruktury i wsparcia merytoryczno-organizacyjnego? Ten konkurs jest właśnie dla Ciebie! Pospiesz się, bo Centrum Kultury Agora czeka na zgłoszenia jeszcze przez kilka dni – masz czas do 10 maja. Do zgarnięcia jest grant w wysokości 4 tysięcy złotych.



Kuźnia Projektów to konkursu na najciekawsze inicjatywy realizowane dla mieszkańców osiedla Karłowice-Różanka.

Złap grantu

Nie chowaj swoich pomysłów do szuflady, nadaj im bieg i spraw, by lokalna społeczność mogła cieszyć się z dostępu do różnych form wydarzeń kulturalnych, także twojego autorstwa. Jeśli pomysł się spodoba „wyszarpiesz” trochę pieniędzy. Skorzystaj z grantu w wysokości do 4 tys. zł i zrealizuj swój pomysł od 15 sierpnia do 31 grudnia 2021 r. Nagrodzone zostaną 3 inicjatywy.

Poszukiwane są pomysły na nowatorskie działania społeczno – kulturalne, np. działania sąsiedzkie, czy różne akcje i gry w przestrzeni miejskiej.

– W tym roku priorytetowo będą traktowane wszystkie inicjatywy

proekologiczne zgodne z filozofią zielonej instytucji kultury – zaznacza Anna Borowska, kierowniczka działu programowego w CK Agora.

Kto może wziąć udział?

Najwięcej inicjatyw wpłynęło w pierwszej edycji konkursu, która zorganizowana była w 2016 r. Zgłoszonych zostało ich wtedy około 30.

– Konkurs cieszy się popularnością, to już VI edycja, ale nie ostatnia. Do udziału zapraszamy początkujących animatorów kultury, artystów i wszystkich miłośników osiedla Karłowice-Różanka, którzy łączą rozwijanie swoich pasji z działaniami na rzecz lokalnych społeczności – mówi Anna Borowska.

Opis inicjatywy można zgłosić poprzez formularz dostępny na stronie: www.ckgora.pl

Paulina Czarnota

Odwiedź Dolny Śląsk

GMINA WALIM:

Malownicza kraina do zwiedzania w każdą pogodę

W sercu Sudetów, na styku masywów Gór Sowich i Czarnych leży malownicza gmina Walim. Dzięki krajobrazom, górskiemu klimatowi, rozległym lasom i różnorodnym atrakcjom turystycznym idealnie nadaje się na wypoczynek o każdej porze roku. Jeszcze do niedawna gmina była ośrodkiem przemysłowo-rolniczym, dziś wykorzystuje swoje naturalne walory przyrodnicze, historyczne i krajobrazowe do rozwoju turystyki.



Kompleks Riese powstał w czasie II WŚ w Górach Sowich - jego elementem są udostępnione do zwiedzania Sztolnie Walimskie

#odwiedź

DOLNY ŚLĄSK

Średniowieczny zamek Grodno to żelazny punkt wycieczek odwiedzających gminę Walim. Siedmusetletnia warownia pochodzi z czasów Piastów Śląskich. Od pół wieku niemy świadkiem wydarzeń w zamku Grodno jest lipa szerokolistna, która rośnie przy wejściu. W ocalałej części budowli do obejrzenia są: sala tortur, loch głodowy ze szczątkami księżniczki Małgorzaty, sala myśliwska, studnia życzeń oraz sala multimedialna, której wyposażenie umożliwia wirtualny spacer po okolicy. Od 2008 r. właścicielem zamku jest gmina Walim, która systematycznie zabezpiecza jego konstrukcję i poprawia stan techniczny budowli.

Bioedukacja – co to takiego

W dawnych zamkowych wnętrzach powstało Centrum Bioedukacji Multimedialnej. Nowoczesne technologie pozwalają jeszcze pełniej

poznać dzieje warowni, a nawet zobaczyć Białą Damę, przywoływaną w technice hologramu. Prezentacje dotyczą także miejscowych siedlisk nietoperzy oraz fauny i flory Gór Sowich.

Sztolnie Walimskie w kompleksie „RIESE”

Aby poznać atrakcje okolic Walimia, nie trzeba się wspinać. Można także zejść pod ziemię i poznać Sztolnie Walimskie.

System korytarzy, tuneli i szybów to element kompleksu „RIESE” budowanego w okresie II wojny światowej przez nazistów rękoma więźniów, robotników przymusowych i jeńców. Tysiące z nich zginęło w trakcie tych robót. Przeznaczenie nieukończonego obiektu nie zostało jednak ostatecznie wyjaśnione.

Dzisiaj turystom udostępnione są trzy sztolnie oraz system łączących je wyrobisk wykutych w skałach wzniesienia Ostra, pomiędzy Walimiem a wsią Rzecznka. Ich długość to w sumie około 450 m. W podziemiach prezentowane są eksponaty z okresu budowy „RIESE”, m.in. makiety rakiet V1 i V2, grafiki jednego z więźniów – Węgra Imre Holló.

Sztolnie są także siedliskiem dla nietoperzy.

Odpocznij nad Jeziorem Bystrzyckim

Miłośnicy aktywnego wypoczynku nad wodą powinny wybrać się nad Jezioro Bystrzyckie w Zagórzu Śląskim. Sztuczny zbiornik powstał ponad 100 lat temu na Bystrzycy, aby chronić pobliskie miejscowości przed powodzią. 44-metrowa kamienna zaporą spiętrzająca wodę ma dzisiaj status zabytku techniki.

Jeziro jest długie na 3 km i szerokie na 300 m. Nad wodą znajdziemy hoteliki i pensjonaty, restauracje, plażę i wypożyczalnię sprzętu wodnego. Ozdobą okolicy jest wisząca kładka, która łączy brzozy zbiornika. Oświetlona, multimedialna konstrukcja (z ławek na kładce słychać odgłosy ptaków) robi duże wrażenie zwłaszcza po zmroku.

Natomiast w nowoczesnym budynku w pobliżu jeziora działa Centrum Obsługi Ruchu Turystycznego. To miejsce, w którym można poznać historię budowy tamy na Bystrzycy, w akwariach zobaczyć rośliny i zwierzęta żyjące w jeziorze, w centrum prowadzone są także lekcje

i warsztaty dotyczące ekologii. To także doskonały punkt startu na wyprawę w góry.

Narciarze, rowerzyści i rajdowcy

W gminie Walim przez cały rok utrzymują się warunki sprzyjające osobom uprawiającym sport. Zimą w miejscowości Rzecznka działa kilka wyciągów narciarskich, długość stoków wynosi od 600 do 900 m.

Od wiosny do późnej jesieni na górskich szlakach spotkać

zbudowanych elementów technicznych – od łatwych do wyjątkowo trudnych, z najdłuższym ROCK GARDENEM w Polsce.

Centrum wydarzeń

Gmina Walim to gospodarz wielu cyklicznych wydarzeń kulturalnych, sportowych i rekreacyjnych. Do tych najślawniejszych należy rajd samochodowy, podczas którego samochody ścigają się na słynnej „walimskiej patelni”. To także doskonała okazja na wizytę w malowniczej okolicy.



„Walimska patelnia” słynie ze swojej śliskiej nawierzchni z kostki

można nie tylko piechurów, ale i rowerzystów. Z myślą o tych drugich na terenie gminy wybudowano około 70 km górskich tras rowerowych, które są elementem Strefy MTB Sudety. Są doskonale przygotowane i różnorodne pod względem długości i skali trudności. Dla miłośników jazdy ekstremalnej jest trasa do jazdy rowerem górskim, a na niej ponad 20 różnego rodzaju

Jak dojechać?

Z Wrocławia do Walimia jest około 75 km. Najlepszy dojazd jest drogą krajową nr 35 przez AOW. Z Wrocławia należy się kierować na Świdnicę, a potem na Bystrzycę Górną i Zagórze Śląskie. Dojazd zajmuje około półtorej godziny.

Redakcja



Adam Hausman
wójt gminy Walim

Góry Sowie, Zamek Grodno, Sztolnie Walimskie, Jezioro Bystrzyckie wraz z zaporą oraz najdłuższą w Polsce, wiszącą kładką o konstrukcji wstęgowej. Malownicze krajobrazy zapierające dech w piersiach, urokliwe zabytki, kościoły, liczne trasy piesze i rowerowe, wyciągi narciarskie oraz miejsce do odpoczynku nad wodą – to walory gminy Walim.

Nasza gmina to okolica pełna tajemnic, miejsc ciekawych ze względu na historię i przyrodę. Dlatego idealnie nadaje się do uprawiania catorocznej turystyki i aktywnego wypoczynku.

Zapraszamy do odkrywania naszej gminy o każdej porze roku. Zapewniamy tu wszystko, czego potrzebujemy do wypoczynku.

Unia Metropolii Polskich

Czas na zielono-niebieską odbudowę w miastach

Dla polskich miast ochrona środowiska i rozwój zielonej oraz niebieskiej infrastruktury to jedno z najważniejszych elementów europejskiego planu odbudowy po pandemii. 37 proc. krajowego budżetu (12,4 mld euro) zostanie przeznaczony na zieloną transformację i ekologiczny transport. Dlatego tak ważna jest współpraca na linii rząd – samorzady w tym obszarze.



UM BIALEGOSTOKU

Białystok, przystanek Pałacowa. Roślinny dach obniża temperaturę w upalny dzień i zatrzymuje ponad 90 proc. deszczu rocznie

Wiedzą o tym przedstawiciele największych miast kraju. – Dla Łodzi największym wyzwaniem związanym z Krajowym Planem Odbudowy jest rewitalizacja centrum miasta, a szczególnie likwidacja „kopciuchów”. W samych budynkach komunalnych mamy jeszcze 18 tys. pieców do wymiany, a w całym mieście 70 tys. Jeśli do 2030 r. „kopciuchy” mają być przeszłością, to potrzebujemy ok. 500 mln zł dotacji na ich likwidację. Bez tego smog w części dzielnic tak szybko nie zniknie – mówi Maciej Riemer, dyrektor Departamentu Ekologii i Klimatu w Łodzi.

Smog – największy wróg

Ze smogiem walczy również Bydgoszcz, realizująca projekt „Czy wiesz, czym oddychasz?”. Jest to kampania edukacyjno-informacyjna na rzecz czystszej powietrza. Akcja finansowana jest ze środków UE. Kluczem dla Bydgoszczy jest obniżenie emisji spalin i zmniejszenie liczby dni, w których dopuszczalne normy pyłów zawieszonych w powietrzu są przekroczone. Bydgoszcz chce to osiągnąć poprzez cztery kluczowe zadania. – Zaprojektowanie i wdrożenie portalu edukacyjnego, systemu informacyjnego o jakości powietrza, systemu społecznego monitoringu oraz zaplanowanie i przeprowadzenie kampanii informacyjnych i edukacyjnych – wylicza Natalia Babachan z Biura Komunikacji Społecznej w Bydgoszczy.

Dozelenianie miast

Nie da się już powstrzymać trendu zazieleniania miast. To kluczowe nie tylko w kontekście ochrony środowiska, ale także dobrego samopoczucia samych mieszkańców. W Łodzi jednym z głównych zadań jest dozelenienie centrum, czyli nasadzenie drzew tam, gdzie tylko jest to możliwe. – Przykładem jest projekt Zielone Polesie, związany z dzielnicą w centrum miasta. Znajduje się tam wiele kamienic z XIX w., które budowano w bardzo szybkim tempie. W efekcie ulice są wąskie, brakuje części wspólnych i zieleni dla mieszkańców. W takich miejscach wprowadzamy ruch uspokojony dla aut i powiększamy przestrzeń spacerową kosztem miejsc parkingowych – dodaje Riemer

i podkreśla, że problemem Łodzi jest również susza. Stąd prowadzone są nasadzenia drzew oraz mieszkańcy mogą skorzystać z programu dofinansującego retencje na obszarach prywatnych.

Woda jest najważniejsza

Wiele projektów związanych z zielono-niebieską infrastrukturą stworzono również w Lublinie. Jeśli miasto otrzyma wsparcie finansowe w ramach KPO, to będzie mogło m.in. stworzyć nowe parki (m.in. Nadrzeczny i na Błoniach pod Zamkiem), skwe-ry, zielone dachy oraz przebudować już istniejące oazy zieleni, np. park Bronowicki. Ważna jest również rewitalizacja przyrodnicza rzeki Bystrzycy wraz z niezbędną infrastrukturą dla mieszkańców.

– Planuje się zwiększenie za-

bezpieczenia obszarów miejskich przed niekorzystnymi zjawiskami pogodowymi i ich następstwami, poprawę skuteczności zapobiegania katastrofom naturalnym, a także poprawę bezpieczeństwa powodziowego i przeciwdziałanie suszom – mówi Justyna Góźdź z biura prasowego kancelarii prezydenta w Lublinie. Miasto chce m.in. efektywniej gospodarować wodami opadowymi i ograniczać wyspy ciepła. Dzięki temu można minimalizować zagrożenia wynikające ze zmian klimatu. Także Bydgoszcz wie, jak ważna jest



UM BYDGOSZCZY

Bydgoszcz, Muzeum Wodociągów – ogród deszczowy na dachu, wykorzystujący wodę opadową, dzięki czemu jest więcej tlenu i mniej zanieczyszczeń w mieście

woda. Stolica woj. kujawsko-pomorskiego uczestniczy w międzynarodowym projekcie CWC Obieg Wody w Mieście, który ma na celu promowanie idei gospodarki wodnej o obiegu zamkniętym. W projekcie podkreśla się, jak ważne jest oszczędzanie i ponowne wykorzystanie wody deszczowej. Mowa o powstaniu w kilku lokalizacjach (np. w Muzeum Wodociągów) ogrodów deszczowych, które zbierają deszczówkę i stopniowo oddają ją do ekosystemu.

Zielone ulice jak w Holandii

– Poza centrum tworzymy „zielone szlaki”. Już 15 lat temu powstała koncepcja „błękitno-zielonej sieci” opracowanej przez biologów i hydrologów z Uniwersytetu Łódzkiego i PAN. Koncepcja zakłada utworzenie zielonych korytarzy dla pieszych i rowerzystów. Przykładem może być Dolina Sokołówni zakładająca połączenie ze sobą trzech istniejących parków – opowiada Riemer. – Jeśli parków nie dzieli zbyt duża odległość, a tak jest w Dolinie Sokołówni (400 m), to można stworzyć specjalny korytarz poprzez przeniesienie przejść dla pieszych pod ziemię. Innym rozwiązaniem jest uspokojenie ruchu np. poprzez stworzenie popularnych w Holandii woonefów, czyli zielonych i bezpiecznych ulic, gdzie priorytet mają piesi i rowerzyści.

Piotr Bera

Unia Metropolii Polskich

Zakasajmy rękawy i weźmy się szybko do roboty

Wielki plan odbudowy po kryzysie covidowym to historyczna okazja do zrobienia dużego kroku naprzód. Polska powinna położyć większy nacisk na rozwój cywilizacyjny, a nie podtrzymywanie status quo. Na innowacje trzeba patrzeć z perspektywy całego kraju. A wszystkie etapy procesu odbudowy powinny być transparentne: zarówno zasady przyznawania środków, jak i ich rozliczanie. Ciekawe rozwiązanie z udziałem organizacji pozarządowych zastosowała Norwegia – mówi Piotrowi Berze Aleksandra Dulcikiewicz, prezydent Gdańska.



UM GDANSK

Aleksandra Dulcikiewicz rządzi Gdańskiem od tragicznej śmierci swojego poprzednika Pawła Adamowicza. Wcześniej była jego zastępcą

Uda się dojść do konsensu w sprawie przyjęcia Krajowego Planu Odbudowy (KPO)? Unia Metropolii Polskich (UMP) przedstawiła swoje zastrzeżenia. Konsultacje to zbyt duże słowo. Do tego potrzeba partnerów, a tak to, niestety, nie działa. Pewne ruchy na rządzie premiera Morawieckiego zostały wymuszone, a nie wynikały z woli uzgodnień wspólnego stanowiska. A przecież jako władza, ogólnie nazwijmy publiczną, powinniśmy wspólnie pracować dla dobra naszego kraju. KPO to pierwszy w historii UE program opracowany dla całej Wspólnoty, by mogły podnieść się po pandemii. Dlatego powinien być przygotowywany wspólnie z samorządami. Nie da się zrealizować celów UE bez szerokiej współpracy. Polski rząd zaproponował, że duże miasta będą mogły skorzystać z budżetu dopiero wówczas, gdy zrobią to inni. To nie jest fair. Miejsca w przedszkolach czy żłobkach potrzebne są zarówno w mniejszych, jak i większych miejscowościach. Bez dużych miast nie da się zmienić transportu na bardziej ekologiczny i zeroemisyjny. Mamy też uwagi związane z polityką społeczną.

UMP podkreślała, że obawia się powtórki z rozdania środków z Funduszu Inwestycji Lokalnych. W ostatnim rozdaniu większe ośrodki nie dostały ani złotych. A KPO to przecież aż 58 miliardów euro.

„Po owocach ich poznać”. A na razie owoce są takie, że Rządowy Fundusz Inwestycji Lokalnych też został powołany po naciskach samorządów, by pomóc wszystkim gminom, gdy utraciły dochody w wyniku epidemii. Rzeczywiście pierwsza edycja funduszu, latem ubiegłego roku, pomogła każdej gminie. Gdańsk wówczas też otrzymał pieniądze. Rozdzielano je na podstawie algorytmu – wielkości miasta i liczby mieszkańców. Natomiast przy kolejnych edycjach, gdy pieniądze były przyznawane bez jasnych kryteriów, trudno oprzeć się wrażeniu, że posłużyły nie czym fundusz wyborczy Prawa i Sprawiedliwości. Jest duża obawa wielu środowisk w Polsce, że Krajowy Plan Odbudowy też taki będzie. A ostatecznie nie posłuży celom, do jakich został stworzony. Nie będzie służył wszystkim obywatelom RP, a jedynie wybrany.

Jednym z postulatów UMP było m.in. szersze dysponowanie środkami z KPO przez samorządy zamiast centralizacji. W jaki sposób najlepiej podzielić pieniądze na wszystkie ośrodki w kraju?

We wcześniejszych perspektywach unijnych stosowano różne algorytmy. Ostatecznie zawsze udawało się wypracować zasady przyznawania środków. Kiedy mamy jasne kryteria, to wiadomo, jaki jest program i cele do osiągnięcia. A dzisiaj, przy KPO, takich jasnych kryteriów, niestety, nie ma. Stąd nasz apel o transparentność przy podziale środków.

Jednym z kompromisów ma być większe włączenie organizacji pozarządowych do kontroli wydanych środków. Czy takie nie powinno być założenie od początku?

Oczywiście, wszystkie etapy procesu powinny być transparentne – zarówno zasady przyznawania środków, jak i ich rozliczanie. Ciekawe rozwiązanie zastosowano w funduszach norweskich, gdzie operatorem jest Fundacja Batorego, a instytucje rządowe nie są w ogóle w proces zaangażowane.

Dr Marek Prawda będący przedstawicielem KE w Polsce podkreślał, że UE budują kryzysy. Mamy kryzys covidowy, lecz paradoksalnie otwiera on nowe możliwości ze względu na fundusze, a dla całej Wspólnoty to 700 mld euro. To dobry moment na zrobienie kroku do przodu i transformację energetyczną i cyfrową?

Kryzysy zawsze budzą letarg. Zmuszają do szukania nowych rozwiązań. Wielki plan odbudowy dla Unii to faktycznie historyczna okazja do zrobienia dużego kroku naprzód. Nowoczesne zachodnie gospodarki, tu nie mam żadnych wątpliwości, wykorzystają te środki na zieloną transformację. My w Polsce mamy jeszcze lekcje do odrobienia w tym i w innych tematach. Musimy gonić naszych zachodnich przyjaciół. Marzy mi się sytuacja, w której Polska, tak jak jeszcze parę lat temu, będzie prymusem w wykorzystywaniu unijnych środków na odbudowę. Szansę wykorzystamy wszyscy, jednak pod jednym warunkiem, że politycy centralni schowają swoje ambicje do kieszeni. To nie jest moment zastanawiania się, czy przyjmując plan odbudowy, tylko

na co konkretnie pieniądze wydać. Kryzys w koalicji rządowej, spowodowany sporem o unijne środki, jest żenujący! W Gdańsku mamy wiele projektów, które tylko potrzebują decyzji o finansowaniu. Ja jestem gotowa do pracy. Trzeba tylko zakasać rękawy i wziąć się do roboty.

UE zapoznała się z pierwszym projektem KPO i podkreśliła, że Polska powinna położyć większy nacisk na rozwój cywilizacyjny, a nie podtrzymywanie status quo. Czy ten skok jest realny?

Bez dialogu i pełnej mobilizacji nie da się takiego programu wypracować. Na innowacje powinno się spoglądać z perspektywy całego kraju, a tego brakuje. Nie chcę być złośliwa, ale gdy mówimy o innowacyjnej gospodarce, to myślę o milionie samochodów niskoemisyjnych, które miały zostać wyprodukowane w Polsce. Nie powstał żaden. Potrzebujemy współpracy wszystkich podmiotów – rządu, samorządów, naukowców i przedsiębiorców. Marzeniem każdego patrioty jest, żeby nie zaprzepaścić tej szansy.

Rozmawiał Piotr Bera

My wrocławianie

Idzie kominiarz po drabinie... Spółdzielnia Pracy Usług Kominiarskich Florian skończyła właśnie okrągłe 70 lat

Kiedyś od nich zależała przyszłość każdego domu. Jeśli regularnie czyścili piec, sadza w nim nie miała prawa się zapalić i doprowadzić do pożaru. Pieców coraz mniej, a oni dalej mają co robić na dachach. Sprawdzają ciągi wentylacyjne i wystawiają opinie, czy budynek jest bezpieczny.

Maciej Rogala jest kominiarzem od 33 lat. Choć z wykształcenia jest mechanikiem precyzyjnym, dzięki swojemu wujkowi zainteresował się właśnie tym zawodem i nigdy tego nie żałował. Najpierw przez cztery lata był czeladnikiem, a po ośmiu zdobył papiery mistrzowskie.

– To zawód zaufania publicznego – twierdzi Rogala. – Kominiarze są zwykle bardzo dumni ze swojej profesji. Często zawód ten wynika też z tradycji rodzinnej. Najpierw zajmuje się tym ojciec, potem syn. Ale zawsze wszyscy szczytają się tym, co robią.

Swoją pracę zaczyna najczęściej wcześniej rano, zwykle około godz. 6.00. Zdarza się, że kończy wieczorem. Do jego zadań należą nie tylko udrażnianie przewodów kominowych czy przeglądy instalacji wentylacyjnych, ale także pomiary siły ciągu w kominie, wydawanie opinii w celach budowlanych, dla gazownictwa, sanepidu lub straży pożarnej.

Idzie nowe

– W ostatnim czasie zawód kominiarza bardzo się zmienia – uważa mistrz Rogala. – Choć nasze tradycje są cały czas kultywowane, to nieustannie zmieniające się przepisy wymuszają na nas konieczność ciągłego doszkalania się i zdobywania nowych uprawnień. Jest to związane również z tym, że coraz mniej jest pieców na paliwo tradycyjne, jak drewno czy węgiel, a coraz więcej osób korzysta z ogrzewania gazowego lub elektrycznego.

Wraz z rozwojem usług kominiarskich, kominiarze są wyposażani w niezbędny nowoczesny sprzęt



Maciej Rogala, kominiarz z 33-letnim doświadczeniem w zawodzie, jest dumny ze swojej profesji

pomiarowy i najnowsze narzędzia. Rozszerzył się zakres wykonywanych usług kominiarskich m.in. o frezowanie kominów wewnątrz,

ich mechaniczne czyszczenie, kamerowanie oraz usługi dotąd nie wykonywane, jak kontrola szczelności instalacji gazowych

i kontrola wentylacji mechanicznej. Współcześni kominiarze coraz częściej posługują się nowoczesnym i precyzyjnym sprzętem

pomiarowym m.in. kamerami termowizyjnymi lub technicznymi, anometrami czy anemostatami.

Cylinder to wyróżnienie

Natomiast od lat nie zmienia się strój kominiarzy – czarny mundur z 12 guzikami w dwóch rzędach i jednym pod brodą. Konieczne do kompletu z cylindrem lub jego składaną wersją – szapoklakiem.

– Noszenie tego stroju to wyróżnienie – twierdzi Maciej Rogala. – Według legendy, pewien kominiarz w Anglii, czyszcząc komin, zapobiegł dużemu nieszczęściu. W podziękowaniu za to, hrabia, któremu ów kominiarz uratował rodzinę, podarował mu swój cylinder. Takie nakrycie głowy nosili wówczas jedynie arystokraci. Od tej pory wszyscy kominiarze noszą je z prawdziwą dumą. To dla nas duże wyróżnienie.

Według mistrza Rogali, bardzo miłym zwyczajem jest łapanie się za guzik, gdy się zobaczy kominiarza. Jak wiadomo, ma to przynieść szczęście. We Wrocławiu w każdej chwili można dotknąć – też na szczęście – szapoklak Florianka – krasnala, którego spotkamy przy ul. Świdnickiej.

Dwóch hrabiów na dachu

Większość wrocławskich kominiarzy jest zrzeszona w Spółdzielni Usług Kominiarskich Florian we Wrocławiu, która w tym roku obchodzi 70 rocznicę swojego istnienia. Początkowo w 1951 r. zatrudniała 51 kominiarzy. Dwóch z nich posiadało nawet tytuł hrabiowski, który z wielkim trudem akceptowały ówczesne władze.

Katarzyna Wiązowska



W 1951 roku w spółdzielni kominiarskiej Florian liczyła 51 kominiarzy, pod koniec 1956 roku - już 240 pracowników. Dziś zatrudnia około 150 osób - samych mężczyzn

Powstaje pierwsza **biografia Różewicza**

Nad pierwszą biografią Tadeusza Różewicza pracuje obecnie Magdalena Grochowska, reporterka, laureatka Grand Press, której książki – portrety polskich intelektualistów – zdobywały prestiżowe nagrody. Biografia ukaże się w listopadzie nakładem wydawnictwa Dowody na Istnienie.

Sejm RP przyjął w ubiegłym roku uchwałę o ustanowieniu 2021 Rokiem Tadeusza Różewicza. Dokładnie 9 października 2021 r. związany z Wrocławiem poeta i dramaturg obchodziłby setną rocznicę urodzin.

Premiera już jesienią

Na jesień planowana jest premiera, powstającej od kilku lat, biografii poety pióra Magdaleny Grochowskiej. To będzie z pewnością jedno z największych wydarzeń literackich tego roku. Autorka jest cenioną reportażystką, a jej portrety m.in. Jerzego Giedroycia, Jana Strzeleckiego i innych polskich intelektualistów (w tomie „W czasach szaleństwa”) zdobywały nominacje do Nagrody Nike. Grochowska została laureatką Nagrody Nike czytelników oraz Nagrody miesięcznika „Odra” za książkę „Jerzy Giedroyc. Do Polski ze snu”.

Dowody na Istnienie

Biografia Tadeusza Różewicza ukaże się w wydawnictwie Do-

wody na Istnienie specjalizującym się w książkach reportaży (założycielami są Mariusz Szczygieł i Wojciech Tochman).

Premiera książki planowana jest na listopad 2021 r. Na razie wydawcy opublikowali zajawkę tomu:

➤ **Boję się miedzianego nieba Różewicza.**

Jego nocy, podczas których »otwierał żyły wierszom« i jego przebudzeń »z ustami pełnymi/piachu«. Boję się pułapek, które zastawiało na niego życie, pułapek na człowieka. Nakrywał je kruchą taflą wiersza, przez który – jak przez szkło – prześwieca jama.

Magdalena Talik



Poeta Tadeusz Różewicz z filozofem-eseistą Leszkiem Kołakowskim, Targi Książki, Frankfurt n. Menem, rok 2000

Karnety na Nowe Horyzonty

Tegoroczny festiwal potrwa od 12 do 22.08 w kinie i do 29.08 online. – Zaplanowaliśmy edycję hybrydową – sercem festiwalu będą oczywiście pokazy kinowe, ale część filmów będzie można oglądać online do 29.08 – zapowiadają organizatorzy.

Trwa sprzedaż karnetów, sprzedaż biletów pojedynczych rozpocznie się 4.08 na stronie www.kinoh.pl, a od 11.08 w kasach kina, ul. Kazimierza Wielkiego 19a/21; od 12.08 – w Teatrze Capitol, ul. Piłsudskiego 67; od 13.08 – w Dolnośląskim Centrum Filmowym, ul. Piłsudskiego 64A.

Zakłęty Targ

W sobotę i niedzielę 8 i 9.05 w Zakłetych Rewirach przy ul. Krakowskiej 100 odbędzie się Zakłęty Targ. To wydarzenie, które połączy doświadczenie twórczości lokalnych rzemieślników z wielką potrzebą mieszkańców na wyjście i spotkanie w bezpiecznych warunkach. Poznaj świat aromatycznych zapachów, wyjątkowych przedmiotów i niezwykłych smaków, którymi organizatorzy chcą odczarować naszą niełatwą codzienność. Program i szczegóły na www.facebook.com/ZakletyTarg/.

Poeci zamieszkają u Szymborskiej

Do 6.06 poetki związane z Wrocławiem i Dolnym Śląskiem mogą ubiegać się o miesięczny pobyt w krakowskim mieszkaniu Wisławy Szymborskiej. Aby wziąć udział w projekcie, trzeba mieć ukończone 18 lat i na swoim koncie co najmniej jeden opublikowany tom poetycki. Autorki gotowe do aktywnego uczestnictwa w spotkaniach autorskich i wydarzeniach kulturalnych, mających miejsce podczas krakowskiej rezydencji, powinny złożyć aplikację pod adresem <https://tiny.pl/r8ztq>. Powinna zawierać opis projektu literackiego, nad którym autorka będzie pracować w trakcie pobytu w mieszkaniu noblistki oraz list motywacyjny w formie tekstu poetyckiego. Jury wybierze trzy autorki, które w ramach projektu „Poetka w pustym mieszkaniu” pojadą do Krakowa w sierpniu, wrześniu i październiku. Projekt jest inicjatywą Wrocławskiego Domu Literatury i Fundacji Wisławy Szymborskiej.

Zobacz, co się już kulturalnie otworzyło

Rząd podjął decyzję o ostrożnym luzowaniu obowiązujących obostrzeń. Dzięki temu muzea i galerie sztuki będą mogły wznowić swoją działalność po 4 maja. Gdzie warto się wybrać po długiej przerwie w dostępie do sztuki?

Jeśli utrzyma się niski poziom zachorowań, galerie sztuki i muzea będą mogły się otworzyć. Oczywiście będą musiały zostać utrzymane wszystkie środki bezpieczeństwa i reżimu sanitarnego, takie jak maseczki i dezynfekcja rąk oraz dystans społeczny. Według ogłoszonych zasad, w tych placówkach będzie obowiązywał limit jednej osoby na 15 mkw.

Galeria Miejska we Wrocławiu

Od 5 maja jest otwarta wystawa „Po Nitce do kłębka”. Dzieła Zdzisława Nitki, jednego z najciekawszych reprezentantów nurtu neofowizmu, który powstał w Polsce w latach 80. spotykają się z pracami młodych, choć uznanych już w świecie sztuki, twórców.

Muzeum Miejskie Wrocławia

Swoje drzwi otworzy również Muzeum Miejskie Wrocławia oraz wszystkie jego oddziały. W Muzeum Sztuki Mieszkańskiej można zobaczyć wystawę lamp naftowych, Muzeum Teatru im. Henryka Tomaszewskiego

powraca z wystawą „Gdy śpi rozum, budzą się potwory”. Arsenał Miejski, Muzeum Archeologiczne po przerwie powita nas wystawą pochodzącą ze zbiorów Muzeum Archeologicznego w Gdańsku.

BWA Wrocław

Od 5 maja możemy też odwiedzać wszystkie przestrzenie galerii BWA. My polecamy trwającą do 16

maja wystawę „Trzy to już tłum” oraz nową odsłonę wystawy „Kod Ceramiki” w galerii Dizajn.

Muzeum Narodowe we Wrocławiu

Muzeum Narodowe, Pawilon Czterech Kopuł oraz Muzeum Etnograficzne zapraszają na wszystkie wystawy stałe i czasowe od 5 maja.

Muzeum Architektury

W Muzeum Architektury czekają na nas wystawy: „Ćwiczenia z wyobraźni – Kasia Kmita” i „Jan Szpakowicz. Przestrzeń elementarna”.

Już niebawem poznamy daty otwarcia kolejnych obiektów.

Joanna Leja



Miejskie muzea w wybrane dni zapraszają na wystawy stałe bezpłatnie

Dla obcokrajowca

У травні відбуватиметься послаблення обмежень [графік змін]

Обмеження послаблюватимуться поступово, починаючи від 1 травня, коли правила безпеки будуть однакові для усієї Польщі. Коли підемо до перукаря, а коли – до школи? Перевірте графік послаблення обмежень.

Від 1 травня

- однакові правила безпеки для усієї країни
- відчиняються перукарні та косметичні салони
- спорт просто неба – максимум 50 осіб на об'єкті, спорт у приміщенні – максимум 50% наповненості об'єкта.

Від 4 травня

- культура – у санітарному режимі та з обмеженнями почнуть працювати галереї мистецтв та музеї
- у санітарному режимі та з обмеженнями почнуть працювати крамниці із будма-теріалами, меблями, а також торгові центри
- культові споруди: число осіб, які беруть участь у богослужінні, не може перевищувати ліміту: 1 особа на 15 кв. метрів
- звичайна (стаціонарна) форма навчання для учнів 1–3 класів початкової школи

Від 8 травня

- відчиняються готелі (може бути зайнятих не більше 50% номерів). Їжа повинна подаватися у номер, залишаються зачиненими готельні об'єкти відпочинку та СПА-салони

Від 15 травня

- залежно від числа захворювань – можливе звільнення від обов'язку носіння захисних масок на свіжому повітрі; цей обов'язок зберігатиметься у приміщеннях
- відчинені місця у ресторанах та кав'ярнях, де можна споживати їжу на свіжому повітрі (із дотриманням ліміту осіб)
- відчинені кінотеатри та театри, що діють просто неба
- можна організувати весілля чи урочистий обід з нагоди Першого причастя (назовні ресторану, із дотриманням ліміту осіб)
- змішана форма навчання для учнів 4–8 класів початкової школи, а також 1–4 класів ліцеїв і технікумів
- допускаються спортивні змагання просто неба, а число глядачів/вболівальників не може перевищувати 25% наповненості об'єкта.

Від 29 травня

- відчиняються ресторани та кав'ярні – максимальна наповненість – 50% площі об'єкта
- у ресторані (всередині) можна організувати весілля чи



Від 15 травня можливе звільнення від обов'язку носіння захисних масок на свіжому повітрі

урочистий обід з нагоди Першого причастя – для групи до 50 осіб

- відчиняються кінотеатри й театри
- відчиняються басейни, спор-

тивні об'єкти, тренажерні зали, фітнес-клуби, солярії

- звичайна (стаціонарна) форма навчання для учнів шкіл усіх типів.

Корисні адреси, які варто знати у Вроцлаві

Установи:

Почесне Консульство України у Вроцлаві:

вул. Jedności Narodowej 89,
понеділок, середа, п'ятниця, графік
роботи: 9.00-14.00 год.
info@konsulat-ukraina.wroclaw.pl

Уповноважена мера Вроцлава з питань жителів українського походження:
pelnomocnikua@um.wroc.pl

Організації/
інформація:

Фундація Україна: fundacijaukraina.eu

Wielokultury Wrocław
www.wielokultury.wroclaw.pl

Інститут з питань прав мігрантів у Вроцлаві
www.institutpm.eu,
консультації 510 011 846

Infolink – інформаційний пункт для іноземців
71 77 24 950
infolink@wcrs.wroclaw.pl

Актуальне

Почався матуральний марафон. Екзамен тривають з 4 до 20 травня. З приводу пандемії коронавірусу матура відбувається у дещо іншій формі – лише у письмовій формі. На іспиті учні здають також кашубськи лемківську чи українську мову. Цю останню на Нижній Сілезії здає 17 учнів. Бажаємо успіху!

У новій програмі #TworzyMyWroclaw у травневі суботи буде можна дізнатися більше про етнічні меншини, які проживають у Вроцлаві. Дивіться щосуботи в 11.00 год. також на YouTube www.youtube.com/VisitWroclaw.

Загальнонаціональний перепис населення та квартир 2021

Пригадуємо що до кінця вересня триває перепис населення. Обов'язок участі у переписі населення стосується також іноземців, які проживають у Польщі.

Основною формою проведення перепису є Інтернет-пере-

пис населення. Люди заповнять відповідні документи самостійно. Анкета для перепису доступна на сайті www.spis.gov.pl. Заява про перепис населення (переписна форма) доступна польською, англійською, російською та українською мовами. Самоперечисле-

ніе можливо протягом 14 днів з моменту першого входу. – Дані перепису важливі. Багато інформацій, що містяться у відповідях на запитання анкети, можна зібрати лише під час загального перепису населення. Це відбувається кожні 10 років. Прикладом таких

інформацій можуть бути дані про рівень освіти або про інвалідність та особливі потреби. Без цього відповідні установи та управління працювали б наче «у п'ятьмах» – пояснює нам Аліція Петрусевич із Статистичного управління у Вроцлаві.

Restrictions to be loosened: economy defrosting schedule

Restrictions will be lifted gradually from 1st May, when safety rules are unified throughout the country. What opening dates are set for hairdresser's salons and for schools? Check the restriction loosening schedule.

From 1st May

- unified safety rules throughout the country
- hairdresser's salons and beauty parlours will be open
- open-air sports activities – max. 50 persons; in indoor facilities – maximum occupancy rate of 50%.

From 4th May

- culture – art galleries and museums will be open in a regime and with limits

- home improvement stores, furniture shops, shopping malls will be open with limits and in a regime
- churches will be open with a limit of 1 person per 15 sq.m.
- full-time learning for primary school classes 1–3

From 8th May

- hotels will be open with the maximum occupancy rate of 50%, restaurants and wellness & spa zones will be closed

From 15th May

- depending on the number of infections, the obligation to wear face masks in the open air may be removed; the obligation remains valid in closed rooms.
- restaurant gardens will be open with a limit
- open-air cinemas and theatres will be available
- it will be possible to hold a wedding or a first Communion party outside and with a limit



- hybrid learning for primary school classes 4–8 and secondary school classes 1–4

- open-air sports activities with an audience: 25%

From 29th May

- restaurants will be open with the maximum occupancy rate of 50%
- it will be possible to hold a wedding or a first Communion party

for up to 50 persons

- cinemas and theatres will be open

- swimming pools, sports facilities, bodybuilding centres, fitness clubs, solariums will be open

- full-time learning for all schoolchildren

Koszykarski Śląsk wrócił na swoje miejsce

Po trzynastu latach koszykarze Śląska Wrocław znów mogą cieszyć się z ligowego medalu. O długo wyczekiwanym sukcesie rozmawiamy z jednym z najlepszych zawodników w historii 17-krotnego mistrza Polski Jackiem Krzykałą.

Kilkanaście lat czekania i w końcu jest upragniony krążek. Co ciekawe, pana ostatni medal z WKS-em też był brązowy. Jakie nastroje panują w klubie po takim sukcesie?

Jacek Krzykała, 4-krotny mistrz Polski ze Śląskiem, obecnie trener grup młodzieżowych: – Trzeba przyznać, że bardzo pozytywne. To zwieńczenie dwuletniej pracy trenera Oliviera Vidina, co pokazuje, że cierpliwość i wyteżona praca popłaca. Cieszę się także, że szkoleniowiec stawiał na naszych wychowanków, z którymi sam miałem okazję pracować.

Jest pan ściśle związany z koszykarskim Śląskiem. Niegdyś jeden z najbardziej rozpoznawalnych graczy klubu, a dziś trener grup młodzieżowych. Wierzył pan, że w końcu nadejdą lepsze czasy dla Wojskowych?

– Śląsk Wrocław to marka, tradycja i historia. Każdy chciał, żeby te lepsze chwile dla wrocławskiej koszykówki nadeszły, ale do tego potrzebna było wiele pracy, systematyczności i stworzenia odpowiedniej struktury. Należy pamiętać, że WKS to także dobrze radzący sobie na poziomie I ligi zespół rezerw czy grupy młodzieżowe.



Jack Krzykała to jeden z najlepszych zawodników w historii Śląska

Co miało kluczowy wpływ na sukces podopiecznych Oliviera Vidina?

– Pierwszy aspekt to kryzysowe momenty w meczach, które zespół przełamywał, a każdy taki mały sukces budował tę drużynę. Drugim jest odpowiednia selekcja zawodników zagranicznych. Każdy z obcokrajowców dołożył cegiełkę do brązowego medalu.

Brązowy medal może zachęcić większą liczbę dzieci i młodzieży

do uprawiania koszykówki?

– Bardzo bym chciał, żeby nastąpił taki boom na koszykówkę, jak kilkanaście lat temu. Niestety, dużym utrudnieniem jest fakt, że w obecnym świecie bardzo ciężko wyrwać dziecko spod skrzydeł globalizacji. Nastolatki wolą spędzać czas przed komputerem, zamiast czynnie uprawiać sport, ale mam nadzieję, że dostrzegą fakt, że spod naszych rąk wychodzi wielu utalentowanych zawodników.

Możemy spodziewać się, że niebawem któryś z juniorów zasili szeregi brązowych medalistów?

– W każdym roczniku mamy wyróżniających się graczy. Jeżeli nadal będą ciężko pracować, mogą powtórzyć drogę Kacpra Gordona czy Kacpra Marchewki, którzy nie tak dawno walczyli o młodzieżowy Puchar Polski, a dziś dostają swoje minuty na parkietach PLK czy I ligi.

Rozmawiał: Patryk Załęczny

#VolleyWrocław stawia na Dawida Murka

Dawid Murek pozostanie trenerem #VolleyWrocław. Legenda polskiej siatkówki ma zbudować we Wrocławiu zespół, który znów powalczy o medale mistrzostw Polski.

Wrocławskie siatkarki zajęły 10. miejsce w zakończonym w kwietniu sezonie Tauron Ligi. Dla #VolleyWrocław nie były to udane rozgrywki, ale wszyscy mieli świadomość, że zespół

jest młody, a w lidze są drużyny ze znacznie większym budżetem. To ma jednak ulec zmianie. Klub podpisał list intencyjny o współpracy z KGHM Polska Miedz S.A.

Ryszard Czarnecki, wiceprezes Polskiego Związku Piłki Siatkowej oraz europoseł, zapowiedział na konferencji prasowej, że w sezonie 2021/22 klub otrzyma większe wsparcie finansowe.

– To pewna forma docenienia waleczności i postępu #VolleyWrocław. Wierzę, że o kobiecej siatkówce we Wrocławiu będzie mówiła cała Polska – powiedział Czarnecki, którego cytuję oficjalna strona klubu.

Jacek Grabowski, prezes zarządu Volleyball Wrocław S.A.: – Kobieca siatkówka rośnie w siłę, zakończone właśnie rozgrywki były najmocniejsze odkąd pamiętam. Nasz pierwszy zespół jest więc reprezentantem mocnej ligi i mam nadzieję, że w przyszłym roku dołączy do walki o najważniejsze trofea.

Misja dla Murka

U steru #VolleyWrocław pozostanie 277-krotny reprezentant Polski Dawid Murek, który w połowie grudnia na stanowisku pierwszego

trenera zastąpił Wojciecha Kurczyńskiego.

– W sporcie ważna jest technika, konsekwencja, trening. To, co jednak jest jeszcze istotniejsze, to atmosfera i znalezienie przez trenera wspólnego języka z drużyną. Myślę, że w zakończonym właśnie sezonie udało mi się to wypracować z dziewczynami i dzięki temu również gra funkcjonowała coraz lepiej – zauważył Murek i dodał, że w przyszłym sezonie liczy na powrót kibiców do hali Orbita, co było niemożliwe ze względu na pandemię COVID-19.

– Dawid Murek ma wielką charyzmę, której wiele osób może mu pozazdrościć. Bardzo liczymy na to, że drużyna, którą będzie w przyszłym sezonie prowadził, będzie reprezentować nas tak, jak w ostatnich kolejkach sezonu 2020/2021, gdy dziewczyny walczyły na równi z najlepszymi zespołami ligi – powiedział Jacek Grabowski.

Piotr Bera



Murek ma pomóc wrocławskim siatkarkom wrócić do czołówki

Tydzień w skrócie

To już pewne – od 15 maja wydarzenia sportowe na powietrzu będą mogły odbywać się z udziałem publiczności, która zajmie maksymalnie 25 proc. pojemności obiektu. Oznacza to, że ostatnia kolejka PKO BP Ekstraklasy, w której Śląsk podejmie Stal Mielec, zostanie rozegrana z udziałem kibiców. Sprzedaż biletów na mecz odbywa się wyłącznie online.

Wicemistrz świata juniorów, mistrz Europy juniorów i kadetów, a do tego uczestnik Pucharów Świata i medalista seniorskich mistrzostw Polski. Między innymi takie sukcesy ma na swoim koncie **Sebastian Kaczmarek**, który dołącza do zespołu GWR Beach Volleyball. Będzie głównym trenerem wrocławskich Plaźowiczów.

Z drużyną #VolleyWrocław pożegnała się kolejna siatkarka. Tym razem z wrocławskim zespołem rozstała się Amerykanka polskiego pochodzenia, atakująca Izabella Rapacz. W barwach #VolleyWrocław zdobyła 217 punktów.

Zespół siedmiokrotnych mistrzów Polski w lacrosse – Kosynierzy Wrocław 10 maja rozpoczynają treningi rekrutacyjne. Zajęcia, mające wyłonić przyszłych zawodników, odbywają się w poniedziałki i środy na boisku MCS Wrocław, przy ulicy Lotniczej 72.

WYDARZENIA SPORTOWE

piłka nożna

PKO BP Ekstraklasa:
9.05, godz. 15.00,
Warta Poznań – WKS Śląsk Wrocław
(transmisja: CANAL+ Premium)

III liga mężczyzn:
8.05, godz. 13.00,
Zagłębie Lubin 2 – Śląza Wrocław

żużel

PGE Ekstraliga:
9.05, godz. 16.30,
Włókniarz Częstochowa – Betard Sparta Wrocław
(nSport +)

lacrosse

Polska Liga Lacrosse:
8.05, godz. 12.00,
Poznań Hussars – Kosynierzy Wrocław,

Kosynierzy Wrocław – Poznań Hussars
(LAX TV na YouTube)

siatkówka

Tauron 1. Liga:
trzeci mecz o 3. miejsce,
6.05, godz. 17.30,
BKS Visła Bydgoszcz – eWinner Gwardia Wrocław

Krzyżówka

Rozwiąż Wrocławską Krzyżówkę...

Zobacz, jak w prosty sposób zdobyć ciekawe nagrody i wiedzę o mieście. Zakończyliśmy już dwa konkursy z krzyżówką i w każdym wyłoniliśmy trzech zwycięzców. Sześciu wrocławian ma już w posiadaniu kolorowe i wygodne bluzy.

1. Przeczytaj biuletyn

Najszybciej rozwiążą krzyżówkę ci, którzy czytają biuletyn, bo wiele odpowiedzi kryje się w naszych artykułach. W trakcie odpowiadania na pytania można sprawdzić też swoją wiedzę o Wrocławiu, jego historii, instytucjach i znanych postaciach oraz zdobyć nową z interesujących dziedzin. Hasło, które jest rozwiązaniem krzyżówki, zawsze nawiązuje do

tematu numeru prezentowanego we wkładce.

2. Weź udział w konkursie

Aby wygrać jedną z trzech nagród, wystarczy wysłać hasło z krzyżówki esemesem pod numer 664 072 606 (koszt jednego esemesa wg taryfy operatora). W treści esemesa należy wpisać numer biuletynu i po kropce prawidłową odpowiedź. W tym numerze będzie to „36.HA-

SŁO”, gdzie słowo „HASŁO” należy zastąpić rozwiązaniem krzyżówki. Na odpowiedzi czekamy do 13 maja br. do godziny 20.00.

Trzech zwycięzców wyłonimy zgodnie z regulaminem spośród autorów prawidłowych odpowiedzi i skontaktujemy się z nimi w ciągu 3 dni roboczych. Regu-

lamin konkursu dostępny jest na stronie internetowej.

3. Wygraj nagrody

W tym wydaniu do zdobycia w konkursie są: bluza, saszetka typu nerka i czapka z daszkiem – wszystkie z herbem naszego miasta.

www.wroclaw.pl/biuletyn/#konkurs

Wrocławski Niezbędnik

Telefony alarmowe, infolinie we Wrocławiu

Bezpośrednie zagrożenie zdrowia i życia

Numer ratunkowy: **112**
 Pogotowie Ratunkowe: **999**
 Policja: **997**
 Straż Pożarna: **998**
 Straż Miejska: **986**
 Centrum Powiadomienia Ratunkowego WOPR (numer ratunkowy nad wodą): **601 100 100**
 Stały dyżur Centrum Zarządzania Kryzysowego: **71 770 22 22**

Telefony awaryjne we Wrocławiu

Pogotowie energetyczne: **991**
(połączenie bezpłatne, dostępne także z tel. komórkowych)
 Pogotowie gazowe: **992**
 Pogotowie ciepłownicze: **993**
 Pogotowie wodno-kanalizacyjne: **994**
(czynne przez całą dobę, bez numeru kierunkowego, połączenie bezpłatne)

Infolinie we Wrocławiu

Centrum Informacji Turystycznej: **71 344 3 111**
(PN.-PT. 9.00-19.00)
 Punkt informacji dla obcokrajowców: **71 77 24 950**
 Infolinia MPK: **71 321 72 71, 71 321 72 70**
(PN.-PT. 7.00-20.00)
 Infolinia Urzędu Miejskiego Wrocławia: **71 777 77 77**

Ważne telefony – pozostałe

Widzisz dym ze spalania odpadów, zgłoś to! Telefon alarmowy: **986**
(całodobowy) lub **71 310 06 46**
(w godz. 7.00-14.00)

Biuro Rzeczy Znalezionych: **71 376 08 96**
(ŚR. 8.30-16.00, w pozostałe dni robocze w godz. 8.00-14.00)

Biuro Obsługi Pasażera MPK Wrocław: **71 321 72 71**
(PN.-PT. 8.00-20.00)

Telefoniczne centrum obsługi klienta MPWiK: **71 34 09 655**
(ŚR. 8.00-17.00, w pozostałe dni robocze w godz. 8.00-15.00)

Zgłoś awarię do ZDiUM: **71 376 00 22, 19501**

Miejski Rzecznik Konsumentów: **71 777 79 02**

Taxi Senior: **794 123 124**

Telefon Zaufania MOPS: **512 198 939**

➤ Napisz do nas!

REDAKCJA
 pl. Solny 14, 50-062, Wrocław,
www.wroclaw.pl,
 e-mail: biuletyn@araw.pl

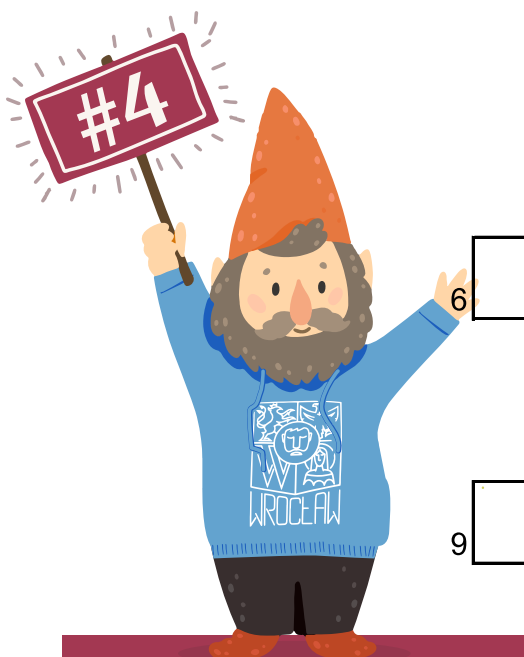
Redaktor naczelna
 Ewa Wapłak

Redaktor wydania
 Anna Aleksandrowicz

DRUK
 AGORA
 ul. Daniszewska 27
 03-230 Warszawa

WYDAWCA
 Gmina Wrocław

... i wygraj bluzę i gadżety z herbem!



PYTANIA DO KRZYŻÓWKI

- ... żydowski, znajdował się na terenie dzisiejszego parku Zachodniego.
- Most Milenijny łączy ze sobą dwa osiedla Popowice i ...
- Tramwaje i autobusy we Wrocławiu to komunikacja ...
- Nazwa hali sportowo-widowiskowej otwartej we Wrocławiu w 2004 r.
- The World ..., czyli igrzyska sportów nieolimpijskich, rozegrane we Wrocławiu w 2017 r.
- Miejscowość, do której dojeżdżała z Wrocławia kolejka wąskotorowa.
- Nazwa kwitnącego drzewa lub krzewu i centrum handlowego we Wrocławiu.
- ...tramwajowa nr 5 na Popowicach.
- Wrocławski park położony przy ul. Lotniczej.
- Nazwa jednej z ważniejszych ulic we Wrocławiu, która zaczyna się przy pl. Jana Pawła II i prowadzi na zachód w kierunku Leśnicy.
- II ... światowa, podczas której na Popowicach odbywały się bitwy pancerne.
- Element konstrukcyjny mostów podwieszanych, który jest też częścią mostu Milenijnego.
- „Wielka ...”, technologia, w której wybudowana jest duża część domów na Popowicach.

