



Zima zawitała do Wrocławia

Sprawdź zasady i terminy rekrutacji do miejskich przedszkoli

s. 3

**Parki na miarę Wrocławia
Poznaj plany ZZM na 2021 rok**

s. 10-11

Dyrektor Łagiewski opowiada o zarazach we Wrocławiu

/s. 13

Pączki, róże i faworki – przygotuj się na Tłusty Czwartek

/s. 17

Станьте лідером, змінюйте Wrocław! Подайте проект

/s. 18

Od Prezydenta

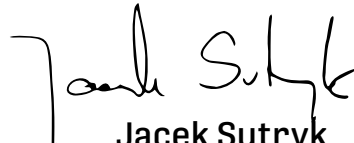
Szanowni Państwo,

projekt „Ławeczka mieszkańca” to jeden z najprostszych sposobów zwiększania dostępności przestrzeni miejskich dla osób, które mają trudności w przemieszczaniu się.

Zależy mi, by – szczególnie w trosce o komfort naszych seniorów – postawić ich jak najlepiej. Często z pozoru małe sprawy, jak wyjście na spacer lub do sklepu, są dla nich dużym wyzwaniem. Chciałbym razem z Państwem uczynić wrocławską przestrzeń jeszcze bardziej dostępną i przyjazną.

Ważnym elementem tej inicjatywy jest dla mnie wspólne zaangażowanie wrocławianek i wrocławian. To Wy – mieszkańcy, wiecie najlepiej, gdzie taka ławka powinna się pojawić, gdzie jesz-

cze może się przydać. Moim zadaniem będzie przeprowadzić ten proces możliwie jak najsprawniej i z pożytkiem dla Państwa. Zachęcam do zapoznania się z procedurą zamawiania ławeczek na stronie 9. Zróbmy to razem, bo Wrocław to nasza wspólna sprawa.


Jacek Sutryk
 prezydent Wrocławia



FOT. UKA WROCŁAWIA

Co nowego w sieci

Visit Wrocław
3 dni · 🌐


Konkurs !!
Zgodnie z obietnicą zachęcamy Was do wzięcia udziału w konkursie, w którym powalczycie o... 3 vouchery (dla każdego zwycięzcy po 1 🍷) na nocleg we Wrocławiu dla 2 osób 🍷🍷
Zadanie konkursowe 🏆 w dowolnej formie (komentarz lub zdjęcie/film lub post z oznaczeniem #WROkacje 🍷🍷 udostępniony na Facebooku lub Instagramie) 🏆 przedstaw swój pomysł na weekend we Wrocławiu 🍷
🏆 Co warto odwiedzić? Gdzie się wybrać? Jesteśmy ciekawi Waszych pomysłów !! Na zgłoszenia czekamy do 10.02 (23.59) 📅
Regulamin 🏆 wroc.city/WROkacjeKonkurs 🏆



[FB.com/visitwro](https://www.facebook.com/visitwro)

MPK Wrocław
4 dni · 🌐


„Uwaga! Wysiadanie na jezdnię” – nowy komunikat w tramwajach 📢
📢 Zapewne już go słyszeliście, gdy wysiadaliście na przystanku, na którym wychodzi się bezpośrednio na jezdnię. Teraz, po fazie testów, uruchamiamy nowy komunikat na stałe.
📢 Lektor będzie przypominał o tym, że wysiadając na przystanku możemy na swojej drodze spotkać np. auto, więc musimy być bardziej uważni. Komunikat sprawia więc, że korzystanie z tych przystanków jest bezpieczniejsze
📢 Komunikaty pojawiają się m.in. na takich przystankach jak: Mickiewicza, Park Staromiejski, Braterska, Renoma czy Uniwersytet Wrocławski (pełna mapa poniżej oraz w wyższej rozdzielczości w załączniku).
📢 Nowe dźwięki usłyszymy w tramwajach, ponieważ mają one najczęściej przystanków, które sprawiają, że pasażer musi wyjść na jezdnię. Autobusy mają tylko jedno takie miejsce przy ulicy Hubskiej („Prudnicka”). Jest to jednak dobrze oznaczony przystanek wiedeński.
🏆 Więcej informacji znajdziecie w naszym artykule: <https://bit.ly/3rjw5W>



[FB.com/mpkwroc](https://www.facebook.com/mpkwroc)

Teatr Muzyczny Capitol
3 dni · 🌐

!! UWAGA !! Oto informacje, na które dziś czeka wielu spragnionych wizyty w Capitolu:
📢 gramy na razie przez dwa tygodnie, widownia jest wypełniona w połowie,
📢 w Walentynki zapraszamy na „CAPITOLOVE. Potarć miłość miłosną” i jest to jeden, JEDYNY taki koncert online, bilety są już dostępne na <https://online.teatr-capitol.pl/> lub <https://bilety.teatr-capitol.pl/>
📢 w dniach 18-21.02 na Dużą Scenę wraca „Lazarus” 🌟,
📢 20.02 na Scenie Ciśnień odbędzie się „Mów coś, śpiewaj!”, czyli wieczór z aktorami Improkacji 🏆 i gośćmi z Capitolu, tym razem z Heleną Sujecą 🏆 i Mikołajem Wobishetem 🏆,
📢 sprzedaż biletów na spektakle rozpocznie się w najbliższy wtorek, 9.02 o godz. 12.00.
Jeśli coś jeszcze się wydarzy w repertuarze na luty, niezwłocznie o tym powiadomimy. 📢
Cieszyć się? 🏆
Fot. Joanna Leja



[FB.com/teatrcapitol](https://www.facebook.com/teatrcapitol)

MPWiK Wrocław
1 dni · 🌐

Zima w pełni. 🌨️
Wrocławska 🍷 kranówka doskonale nadaje się do przygotowania rozgrzewającej herbaty, idealnie na 🍷 chłodne dni. My lubimy taką z miodem i 🍷 cytryną. A Wy? 🍷
W naszym mieście dokładamy wszelkich starań, aby dostarczona mieszkańcom 🍷 woda była najwyższej jakości. W ciągu roku laboratorium MPWiK bada ponad 🍷 10 000 próbek wody i wykonuje blisko 100 000 analiz. Podczas procesu uzdatniania wody nie wpływamy bezpośrednio na jej twardość i nie zmiękczamy jej. Twardość wody wynika z zawartości jonów magnezu i wapnia 🍷 w rzekach Oława i Nysa Kłodzka.



[FB.com/mpwik](https://www.facebook.com/mpwik)

ZOO Wrocław
21 godz. · 🌐

Wybraliście imię dla małej nosorożki 🏆 Przed Wami Kiran, czyli promyczek słońca 🏆 Imię uroczyste nadał dziś Ambasador Republiki Indii (India in Poland (Embassy of India, Warsaw), który przyjechał z oficjalną wizytą do ogrodu. Namaste! 🏆🇮🇳



[FB.com/wroclawskiezoo](https://www.facebook.com/wroclawskiezoo)

Krasnale.pl
3 dni · 🌐

Dzień dobry 🏆
🏆 Dobry, bo już dostępne jest drugie wydanie gazетки #KrasnaLoveWieści 🏆 W tym numerze poruszamy bardzo ciekawe tematy !
🏆 W środku między innymi wywiad z Krasnałem Gołębiarzem lub tajemnice wrocławskiego rynku 🏆
Zapraszamy (wersja PDF) 🏆 wroc.city/KrasnaLoveWieści2 🍷



[FB.com/WroclawskieKrasnale](https://www.facebook.com/WroclawskieKrasnale)

Aktualności

Rekrutacja do przedszkoli i ich oddziałów w szkołach

Kryteria, terminy, wolne miejsca – sprawdź z nami

24 marca br. o godz. 12.00 rusza rekrutacja do wrocławskich przedszkoli i oddziałów przedszkolnych w szkołach podstawowych. Ze względu na obecną sytuację najlepiej wziąć w niej udział przez internet.

W okresie pandemii szczególnie zalecane jest, by korzystać z możliwości zdalnego rekrutowania malucha do przedszkola czy oddziału przedszkolnego. Rekrutacja prowadzona będzie na stronie rekrutacje.edu.wroclaw.pl.

By zalogować się (zarejestrować wniosek) wystarczy wpisać numer PESEL dziecka, datę urodzenia oraz jego imię i nazwisko. Szczegółowe zasady zostaną tam opublikowane 1 marca.

Udogodnienia w internecie

– Zachęcamy wszystkich rodziców do zdalnego rekrutowania swoich pociech. Tym bardziej, że w tym roku będziemy chcieli wprowadzić nowe udogodnienia w naszym systemie – mówi Marcin Miedziński, zastępca dyrektora Wydziału Przedszkoli i Szkół Podstawowych UMW.

Formularz rekrutacji pozwala na wskazanie trzech placówek. Ważne, żeby na pierwszej pozycji wskazać to przedszkole, na którym najbardziej nam zależy, czyli przedszkole pierwszego wyboru.

– Warto też zaznaczyć na dwóch kolejnych pozycjach alternatywne placówki, gdyby okazało się, że w wybranym przez nas przedszkolu jest wysoki próg punktowy. Wtedy kandydat ma szansę dostać się do kolejnych wybranych placówek. To pozwoli od razu zapewnić dziecku miejsce i uniknąć dodatkowej tury rekrutacji – dodaje Miedziński.

Kryteria rekrutacji

O wynikach przyjęcia do placówki decydują określone kryteria, które dziecko spełnia w momencie rekrutacji. Największa liczba punktów przyznawana jest m.in. dzieciom z rodzin wielodzietnych, ze stwierdzoną niepełnosprawnością i wychowywanym przez jednego rodzica – to kryteria wynikające z ustawy. Dodatkowe punkty, które przyznawane są wg kryteriów wymienionych w uchwale Rady Miejskiej Wrocławia, można uzyskać np. jeżeli rodzic kandydata złożył roczne zeznanie podatkowe PIT za ubiegły rok we Wrocławiu. Wśród kryteriów dodatkowych znajduje się też kryterium dochodowe. Wypełnienie tej kolumny nie jest obo-



We Wrocławiu jest blisko 23 tys. miejsc dla przedszkolaków, oprócz tego działają punkty przedszkolne i zerówki w szkołach

wiązkowe, jednak może być decydujące, gdy kandydaci spełniają te same popularne kryteria i mają taką samą liczbę punktów.

Coraz więcej miejsc

We Wrocławiu działa obecnie ponad 150 przedszkoli publicznych, w których jest blisko 23 tysiące miejsc (110 przedszkoli z 17 tysiącami miejsc to placówki prowadzone przez miasto). Ponadto opiekę nad dziećmi w wieku przedszkolnym sprawują także punkty przedszkol-

ne i oddziały przedszkolne w szkołach, czyli tzw. zerówki.

Tylko w 2020 roku we Wrocławiu otworzyło się 11 nowych przedszkoli dysponujących ponad 1800 miejscami dla najmłodszych.

Zostały uruchomione:

- dwa przedszkola gminne – przy al. Śląskiej na 350 miejsc i przy ul. Jackowskiego na 200 miejsc
- Przedszkole Publiczne „Pod Wierzbami”, ul. Stabłowicka 95

– 100 miejsc

- Przedszkole Publiczne „Smerfowa Załoga”, ul. Barskich 33 – 25 miejsc
- Przedszkole Publiczne „Mały Podróżnik”, ul. Mokronoska 2a – 200 miejsc
- Katolickie Przedszkole Publiczne, ul. Paulińska 14 – 100 miejsc
- Przedszkole Publiczne „Galileo”, ul. Brzozy 23 – 75 miejsc

- Przedszkole Publiczne „Kropelka”, ul. Na Grobli 14/16 – 125 miejsc
- Przedszkole Publiczne „Wrocławskie Skauty IV”, ul. Radkowska 26 – 375 miejsc
- Przedszkole Publiczne LiPi, ul. Cynamonowa 6 – 225 miejsc
- Przedszkole Publiczne „Kręciołek”, ul. 3 Maja 13D – 55 miejsc.

Monika Dubec

rekrutacje.edu.wroclaw.pl

TERMINY REKRUTACJI I SKŁADANIA DOKUMENTÓW

Co trzeba zrobić?

Złożyć wniosek o przyjęcie do przedszkola/oddziału przedszkolnego w szkole podstawowej wraz z niezbędnymi dokumentami
Złożenie dokumentów możliwe jest w dni robocze w godz. 8.00-15.00

Sprawdzić wynik w przedszkolu/szkole podstawowej i wyboru

Złożyć ewentualną rezygnację z miejsca

Sprawdzić ostateczne wyniki rekrutacji w placówce i wyboru

II etap rekrutacji (uzupełniającej)

Złożyć wniosek o przyjęcie do przedszkola/oddziału przedszkolnego w szkole podstawowej wraz z niezbędnymi dokumentami
Złożenie dokumentów możliwe jest w dni robocze w godz. 8.00-15.00

Sprawdzić wyniki w przedszkolu/szkole podstawowej i wyboru

Złożyć ewentualną rezygnację z miejsca

Sprawdzić ostateczne wyniki rekrutacji w placówce i wyboru

Ogłoszenie listy dzieci przyjętych do przedszkola/szkoły podstawowej w podziale na grupy

Terminy

24.03.2021 – 31.03.2021
12.00-15.00 8.00-15.00

23.04.2021
od godz. 14.00

26.04.2021 – 27.04.2021
8.00-15.00 8.00-15.00

30.04.2021
od godz. 14.00

14.06.2021 – 16.06.2021
8.00-15.00 8.00-15.00

23.06.2021
od godz. 14.00

24.06.2021 – 25.06.2021
8.00-15.00 8.00-15.00

29.06.2021
od godz. 14.00

31.08.2021

KRYTERIA DOTYCZĄCE REKRUTACJI

Ustawowe

	Liczba punktów
Wielodzietność rodziny kandydata (troje i więcej dzieci)	200
Niepełnosprawność kandydata	200
Niepełnosprawność jednego lub obojga z rodziców kandydata	200
Niepełnosprawność rodzeństwa kandydata	200
Samotne wychowywanie kandydata w rodzinie	200
Objęcie kandydata pieczą zastępczą	200

Dodatkowe, dla kandydata mieszkającego we Wrocławiu (II etap)

którego oboje rodzice albo rodzic samotnie wychowujący dziecko pracują/pracuje lub studiuje/studiuje w trybie dziennym lub prowadzi/prowadzi gospodarstwo rolne lub pozarolniczą działalność gospodarczą	50
którego jeden z rodziców pracuje lub studiuje w trybie dziennym lub prowadzi gospodarstwo rolne lub pozarolniczą działalność gospodarczą	40
którego przynajmniej jeden z rodziców lub rodzic samotnie wychowujący dziecko złożył roczne zeznanie podatkowe PIT, za rok poprzedzający rok w którym odbywa się rekrutacja, w urzędzie skarbowym we Wrocławiu (nie dotyczy osób rozliczających się w Pierwszym Urzędzie Skarbowym we Wrocławiu)	30
którego rodzeństwo jest zgłaszane do tej samej placówki lub już korzysta z usług danego przedszkola lub szkoły (także działających w ramach zespołu szkół lub zespołu szkolno-przedszkolnego). Nie dotyczy kandydata, którego rodzeństwo kończy edukację w przedszkolu lub szkole w roku szkolnym poprzedzającym rok szkolny, na który odbywa się rekrutacja	10
który uczęszcza aktualnie do żłobka lub klubu dziecięcego wpisanego do rejestru prowadzonego przez Prezydenta Miasta zgodnie z ustawą o opiece nad dziećmi w wieku do lat 3 lub dziecko objęte opieką dziennego opiekuna wpisanego do wykazu dziennych opiekunów, prowadzonego przez Prezydenta Miasta	5
Dochód na osobę w rodzinie dziecka (na oświadczenie)	1

Aktualności

Od 12 lutego mniej obostrzeń

Rząd ogłosił luzowanie kolejnych obostrzeń. Od 12 lutego zostaną otwarte hotele, kina, teatry, filharmonie, opery oraz stoki narciarskie i baseny. Podkreślono jednak, że jest to rozwiązanie warunkowe. Hotele i miejsca noclegowe oraz kina, teatry, filharmonie i opery mają działać w reżimie sanitarnym, przy maksymalnym wypełnieniu rzędu 50 proc. Dopuszczona jest aktywność na terenach otwartych. Poluzowanie obostrzeń jest wprowadzone warunkowo na dwa tygodnie. Otwarte placówki będą funkcjonowały w reżimie sanitarnym. Otwarte będą baseny. Aquaparki nadal nieczynne. Siłownie nadal pozostają zamknięte. Restauracje mogą funkcjonować tak jak do tej pory – będą mogły wydawać posiłki tylko na wynos i z dowozem.

– Jeśli sytuacja będzie rozwijała się lepiej, to jest szansa, że będą możliwe kolejne luzowania, ale od nas to wszystko zależy, czy będziemy przestrzegać reżimu sanitarnego: dystans, dezynfekcja, maseczka – podkreślił Adam Niedzielski, Minister Zdrowia.

Zapłać podatek w banku lub online

Pracownicy Urzędu Miejskiego Wrocławia doręczają decyzje w sprawie wymiaru podatku od nieruchomości, leśnego i rolnego. Właściciele nieruchomości będą mieli czas na uregulowanie podatków do 15 marca. Jak to zrobić? Najlepiej w banku lub online:

- bez prowizji w 20 oddziałach PKO Bank Polski S.A. na terenie Wrocławia
- bez prowizji na Platformie Informacyjno-Płatniczej Wrocławia PLIP
- za pośrednictwem bankowości elektronicznej oraz w placówkach bankowych i pocztowych.

Co ważne, Punkty Obsługi Bankowej PKO Bank Polski, zlokalizowane na terenie Urzędu Miejskiego, są nieczynne. – To duże ułatwienie dla wrocławian. Podatku nie opłacamy już w Centrum Obsługi Podatnika przy ul. Kotlarskiej. Na takich samych zasadach zrobimy to w 20 punktach na terenie miasta. To szczególnie ważne dla seniorów – podkreśla Marcin Urban, skarbnik miasta.

Tarcza 6.0 – drugi nabór wniosków

Od 1 lutego mikro – i mali przedsiębiorcy znów mogą składać wnioski do powiatowych urzędów pracy o bezwrotną dotację do 5 tys. zł. Nabór potrwa do 31 marca. Wnioski można składać tylko przez www.praca.gov.pl.

O dotację mogą starać się mikroprzedsiębiorcy (zatrudniający poniżej 10 pracowników) i mali przedsiębiorcy (średnia roczna liczba zatrudnionych pracowników nie więcej niż 50).

Uprawnieni do otrzymania dotacji są także ci przedsiębiorcy, którzy nie zatrudniają i nie zatrudniali pracowników.

Pomoc obejmuje mikro – i małych przedsiębiorców z branży gastronomicznej (m.in. restauracje, ruchome placówki gastronomiczne), handlu detalicznego (targowiska, bazary), sportu (siłownie, fitness, baseny, uzdrowiska), turystyki (m.in. przewodnicy, hotele) czy branży kulturalno-rozrywkowej (działalność fotograficzna, filmowa czy estradowa, muzea).

Jak złożyć wniosek

– Po zalogowaniu, w zakładce „tarcza antykrzysowa” należy wypełnić formularz i opatrzyć całość dokumentacji podpisem



Pani Dorota prowadzi zajęcia z hipoterapii – z dotacji w ramach tarczy skorzystała dwukrotnie

elektronicznym lub podpisem zaufanym – tłumaczy Maciej Sałdacz, wicedyrektor ds. Marketingu Usług Urzędu w Powiatowym Urzędzie Pracy we Wrocławiu. – Po zaakceptowaniu wniosku przez PUP dotacja zostanie wypłacona maksymalnie do dwóch dni roboczych na rachunek wskazany przez przedsiębiorcę we wniosku.

Z pomocy mogą ponownie skorzystać przedsiębiorcy, którzy otrzymali podobną dotację w pierw-

szym, grudniowo-styczniowym naborze. Lista rodzajów działalności została też rozszerzona o 7 kodów Polskiej Klasyfikacji Działalności.

Przedsiębiorcy korzystają

Dr Beata Bek jest zootechnikiem, prowadzi działalność związaną z hipoterapią. Pierwszą dotację otrzymała w czerwcu ubiegłego roku po miesięcznym oczekiwaniu. W ramach Tarczy 6.0 dotacja w wysokości 5 tys. zł była na

jej koncie już po trzech dniach. – Przydałoby się więcej, ale dobrze, że w ogóle jest ta pomoc. Podczas kryzysu finansowego w roku 2009 było gorzej, bo na żadne wsparcie nie można było liczyć – podkreśla.

Więcej o dotacji: wroclaw.praca.gov.pl, tel. 71 770 17 46, 71 770 16 26 lub 71 770 16 93 e-mailowo: dotacjeCOVID19@pup-wroclaw.pl.

Jarosław Ratajczak

Muzea, galerie i biblioteki znów otwarte

Biblioteki są otwarte od 1 grudnia, teraz nadeszła chwila na muzea i galerie sztuki – większość działa już od 1 lutego. Odwiedzając je, należy pamiętać o stosowaniu zaleceń sanitarnych.

Aktualnie we Wrocławiu można odwiedzić 12 różnych galerii i muzeów, w tym cztery galerie BWA. Otwarte są również wszystkie filie bibliotek miejskich i Dolnośląska Biblioteka Publiczna.

Co można zwiedzić?

Otwarte są: Muzeum Narodowe i jego oddziały, Muzeum Architektury, Muzeum Współczesne, Galeria Miejska, Muzeum Miejskie z oddziałami, Muzeum Poczty i Telekomunikacji czy Centrum Historii Zajezdnia.

Decyzję o otwarciu galerii i muzeów we Wrocławiu podejmują dyrektorzy tych jednostek. Godziny otwarcia są natomiast na bieżąco podawane na ich stronach internetowych. Obecnie w Muzeum Narodowym dostępne są na przykład takie wystawy jak: „CranACH! „Madonna pod jodłami” czy „Młyn piaskowy”, w Muzeum Miejskim „GOYA-DALI. Gdy śpi rozum budzą się potwory”, a w Muzeum Współczesnym „Terytorium” Netty Lauffer i Toma Swobody.

Zasady w bibliotekach

Jednorazowo w bibliotekach miejskich można wypożyczyć 10 książek i 5 mediów – książki na 90 dni, w tym 60 dni regularnego wypożyczenia, 30 dni przedłużenia. Media można trzymać

w domu przez 15 dni (10 dni i 5 przedłużenia).

Zbiory mimo zamknięcia są cały czas aktualizowane. Na przykład w Mediatece na pl. Teatralnym pojawiło się wiele nowych komiksów i gier planszowych.

Zakupiono również regały na kolejne książki. Zbiory poddawane są 3-dniowej kwarantannie, to dlatego zamówienie można odebrać dopiero po 4 dniach. Podobne zasady obowiązują w Dolnośląskiej Bibliotece Publicznej.

Z godzinami otwarcia poszczególnych filii biblioteki miejskiej można zapoznać się na stronie www.biblioteka.wroc.pl.

Obostrzenia w placówkach

W filiach Miejskiej Biblioteki Publicznej, galeriach i muzeach może znajdować się jedna osoba na 15 mkw. Obowiązują również limity wejść zależne od wielkości powierzchni budynków. W środku należy nosić maseczki ochronne. Poleca się także przed wejściem i po wyjściu z placówki dezynfekować dłonie. W przypadku bibliotek zalecane jest noszenie rękawiczek jednorazowych, szczególnie podczas przeglądania zbiorów i ich oddawania.



Mediateka informuje o swoich działaniach na Facebooku

Marlena Urbaniak

Partycypacja / NGO

Rowerem i piechotą coraz wygodniej przez miasto

Podsumowania i nowe plany wrocławskich oficerów

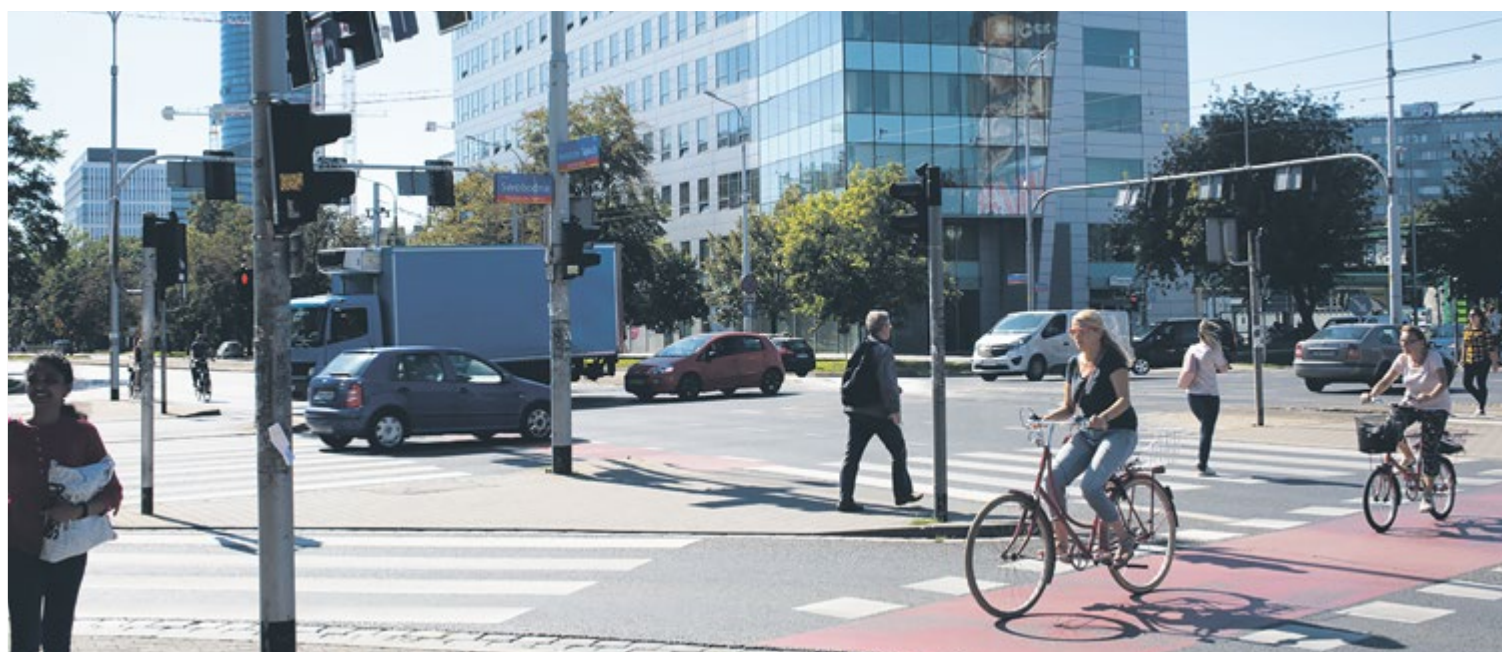
Nowe chodniki, drogi rowerowe, a także oświetlenie ulic i podwórek to inwestycje, które mają zapewnić mieszkańcom Wrocławia poprawę bezpieczeństwa i zwiększyć komfort poruszania się po mieście pieszo lub rowerem.

Z myślą o pieszych w 2020 roku przeprowadzono wiele inwestycji, które miały na celu poprawę ich bezpieczeństwa. To na przykład wytyczenie kilkudziesięciu nowych przejść dla pieszych.

Nowe przejścia...

Jednym z najważniejszych przedsięwzięć było uruchomienie przejścia na skrzyżowaniu ulic Kazimierza Wielkiego i Ruskiej. Nowa zebra połączyła przystanki „Rynek” zlokalizowane po obu stronach skrzyżowania. Miejsce to zostało także wyposażone w sygnalizację świetlną, co umożliwi bezpieczne pokonanie torowiska. Powstało też nowe przejście przez ul. Wróblewskiego przy zajezdni Dąbie.

Z kolei w grudniu rozpoczęły się prace przy budowie przejścia naziemnego na skrzyżowaniu ulic Legnickiej i Młodych Techników, które pozwoli osobom z niepełnościami, rodzicom z wózkami dziecięcymi, seniorom i osobom mniej sprawnym fizycznie na komfortowy i samodzielny dostęp do peronów tramwajowych. W tym roku istotnym zadaniem będzie budowa tzw. „przystanków wiedeńskich” w ciągu ul. Grabiszynskiej.



Na ulicy Swobodnej po przebudowie na skrzyżowaniu powstały nowe wygodne przejścia dla pieszych, wyznaczono ścieżki rowerowe

...chodniki i lampy

W ubiegłym roku wybudowano i wyremontowano także chodniki w kilkunastu miejscach. Nowe chodniki pojawiły się na ulicach: Żmichowskiej, Dubrownickiej oraz Bierutowskiej. W planach na ten rok jest budowa chodników m.in. przy ulicach: Śliwowej, Długopolskiej oraz Zabrodzkiej.

Poprawiło się również oświetlenie wrocławskich ulic i podwórek. Nowe lampy pojawiły się m.in. na podwórzu pomiędzy ulicami Powstańców Śl., Kruczą i Zaporoską. Dzięki temu mieszkańcy po zmroku mogą korzystać z placu zabaw i siłowni plenerowej.

Jednym z planowanych w 2021 roku przedsięwzięć jest remont oświetlenia na podwórku pomiędzy ulicami Lwowską, Szczęśliwą i Zaporoską. W ramach tych prac wy-

mieniona zostanie cała instalacja, pojawią się też nowe latarnie. Inwestycja potrwa do końca marca br.

Wśród inwestycji związanych ze zwiększeniem bezpieczeństwa pieszych wykonano też zmiany w organizacji ruchu na ul. Wyszynskiego, która była wskazywana przez policję jako jedna z najniebezpieczniejszych ulic w mieście.

Dla tych, co rowerem

W 2020 roku znacząco rozwinęła się także infrastruktura rowerowa. W sumie rowerzyści zyskali około 32 km nowych tras. Wśród najważniejszych inwestycji zakończonych w ubiegłym roku znalazły się m.in. trasa rowerowa przez ulice: Dworcową, Podwałę, Komuny Paryskiej i Krasińskiego, droga dla rowerów i pieszych na Krzywej Grobli, przy szkole na

ul. Kłodzkiej, a także przy ul. Fabrycznej i Otyńskiej oraz Królewskiej. Dużym przedsięwzięciem była także trasa rowerowa wzdłuż drogi wojewódzkiej nr 342.

Rozpoczęła się też budowa dwukierunkowej drogi dla rowerów w ramach Trasy Autobusowo-Tramwajowej na Nowy Dwór, która zakończy się w tym roku. Ruszyła również przebudowa Alei Karkonoskiej, której koniec zaplanowano na 2022 rok.

Dzięki przedsięwzięciom zrealizowanym w 2020 roku całkowita długość dróg rowerowych we Wrocławiu wynosi obecnie 360 km.

Razem ze strefami ruchu uspokojonego, gdzie samochody poruszają się razem z rowerzystami, a także trasami zielonymi w parkach i wzdłuż rzeki, system rowerowy liczy już ponad 1100 km.

A co w planach

Wśród największych inwestycji zaplanowanych na obecny rok znalazło się m.in. zakończenie budowy dróg rowerowych przy ul. Hubskiej i Osobowickiej. Rozpoczęła się także budowa drogi rowerowej przy ul. Jedności Narodowej, zostanie tu również poszerzony chodnik i powstanie nowy przystanek autobusowy. Zaplanowano także naprawę nawierzchni drogi przy ul. Królewskiej oraz dróg dla rowerów i pieszych przy ul. Mościckiego oraz Promenady Krzyckiej na odcinkach Borowska-Spiska oraz Bardzka-Gazowa.

Trwają też prace na Bulwarze Słonecznym, gdzie zostaną zmodernizowane chodniki i ścieżki rowerowe. Zakończenie inwestycji zaplanowano na maj 2021 r.

Katarzyna Wiązowska

Mapa rowerowa Wrocławia

Poznaj nowe trasy i udogodnienia

Zaktualizowana rowerowa mapa Wrocławia jest już dostępna w wersji papierowej i elektronicznej. Znajdują się na niej wszystkie trasy w mieście. Zaznaczone zostały również stacje roweru miejskiego i inne udogodnienia.

Na mapie zaznaczono strefy uspokojonego ruchu do 30 km/h. Z założenia jest w nich bezpieczniej – jest tam mniej ruch, auta poruszają się wolniej i nie pojawiają się ciężarówki. Wskazano również miejsca, z których dojazd do centrum zajmie nie więcej niż 15 i 30 minut.

Rowerem pod prąd

Pojawiły się także oznaczenia tzw. kontrapasów, czyli pasów rowerowych wyznaczonych na jezdni jednokierunkowej,

umożliwiających jazdę „pod prąd”. Powstały tam, gdzie dozwolona jest prędkość nie wyższa niż 50 km/h. Jeśli pojazd na ulicy jednokierunkowej nie może przekraczać 30 km/h, rowerzysta ma prawo jechać „pod prąd” nawet jeśli specjalny pas nie jest wyznaczony. Informują o tym tabliczki „nie dotyczy rowerów” i tzw. sierżanty rowerowe, piktogramy rowerów ze strzałką. W takiej sytuacji mowa o kontraruchu.

Trasy turystyczne

Nie zapomniano również o tych, którzy jeżdżą rekreacyjnie po Wro-

clawiu. Na mapie uwzględniono trzy trasy w terenie. Twierdza Wrocław to 54-kilometrowa pętla wokół miasta z oznaczonymi 30 obiektami militarnymi. Doliną Odry wiedzie szlak, który kiedyś łączył Wrocław z Głogowem, a teraz – razem z innymi odrzańskimi szlakami rowerowymi – tworzy trasę do Bałtyku. Trasa Eurovelo 9, oznaczona jako szlak rowerowy R-9, biegnie z północy na południe i znany jest także jako trasa Bałtyk – Adriatyk. Jest poprowadzona przez jeden z najpiękniejszych

szlaków europejskich – Szlak Bursztynowy.

Wrocławski Rower Miejski

Na mapie oznaczono 200 stacji WRM – z rozróżnieniem na te z terminalem i te z totemem. Na stacjach z terminalem można się zarejestrować, zapłacić, złożyć reklamację oraz napompować opony. Totem to nośnik informacyjny.

Joanna Leja

www.wroclaw.pl/rowerowa-mapa-wroclawia



Komunikacja

Akcja zima: 51 pługosyparek na ulicach Wrocławia

Intensywne opady śniegu oraz niskie temperatury w ostatnich dniach sprawiły, że na wrocławskich drogach nieustannie pracują pługosyparki, usuwając śnieg, błoto oraz zabezpieczając jezdnie przed śliskością. Wszystkie działania prowadzone są w ramach trwającej „akcji zima”.

W nocy z soboty (6 lutego) na niedzielę (7 lutego) Wrocław pokrył się białym puchem. Dosypało go także z niedzieli na poniedziałek. Rano wielu kierowców było zaskoczonych ilością śniegu.

Jeszcze przed wystąpieniem prognozowanych opadów na miasto ruszyły pługosyparki jezdniowe oraz chodnikowe, zabezpieczając drogi, a po wystąpieniu opadów, usuwając stale padający śnieg. Odśnieżane były ulice, chodniki, parkingi, przystanki i Rynek. Prace wykonywane były również ręcznie, bo nie wszędzie można wjechać pługosyparkami.

Zaangażowane wszystkie siły

– W akcję zaangażowaliśmy cały dostępny sprzęt, czyli 51 pługosyparek jezdniowych i 24 chodnikowe. Do tego dochodzą brygady ręczne, które odśnieżają tereny niedostępne dla pojazdów. Drogowcy pracowali non stop – podkreślała we wtorek Dorota Witkowska z Ekosystem sp. z o.o.

– Warunki pogodowe nie są łatwe, ale pracujemy nad tym, aby ulice we Wrocławiu były czarne. Tylko jednej nocy pługosyparki przejechały 4500 km, do zabezpieczenia przed śliskością zużyto 253 tony chlorku sodu i prawie 4 tony chlorku magnezu – informowały 8 lutego służby odpowiedzialne za „akcję zima” na wrocławskich ulicach.

Lokalizację pługosyparek – jezdniowych i chodnikowych można sprawdzić na interaktywnej mapie na stronie Ekosystemu: ekosystem-az.smok.net.pl.



Pługosyparki ruszyły na ulice Wrocławia w poniedziałek wczesnym rankiem i z przerwami technicznymi pracują 24 godziny na dobę

Do zabezpieczania chodników, ścieżek rowerowych i przystanków w Śródmieściu, na Krzykach oraz Psim Polu w ciągu jednej doby zużyto ok. 90 ton mieszanki soli i piasku.

MPK informuje o objazdach

Z uwagi na pogodę w ostatnich dniach występowały także opóźnienia w kursowaniu linii tramwajowych. O aktualnej sytuacji MPK informowało na bieżąco na

swoim Facebooku. Aby utrzymać ruch tramwajowy w mieście przekierowano pojazdy na odcinki torów, gdzie możliwy był ich przejazd.

– Na terenie Wrocławia działa dziesięć ekip torowych MPK, które dbają, aby utrudnienia w ruchu tramwajowym, spowodowane śniegiem i mrozem, były jak najmniej. Zwrotnice w ciągu dnia i w nocy są zabezpieczane solą i oczyszczane, tak aby ryzyko ich zamrożenia było jak najmniejsze – mówił nam w poniedziałek Krzysztof Balawejder, prezes MPK Wrocław.

– MPK wysłała na linie wszystkie swoje autobusy i tramwaje, nawet pomimo trudnych warunków pogodowych. Kierowcy i motorniczości są w stałym kontakcie z Centralą Ruchu MPK, która monitoruje stan torów i ulic, a w razie konieczności organizuje objazdy – dodał.

Ponad 20 akcji w tym sezonie

Przypomnijmy, że tylko od 1 listopada w ramach „akcji zima” zużyto ponad 60 ton chlorku wapnia, 3841 ton chlorku sodu i ponad 41 ton chlorku magnezu. W sumie w tym sezonie zimowym przeprowadzono już ponad 20 akcji odśnieżania – dla porównania w poprzednim były to trzy

akcje. Koszt każdej z nich to około 70 tys. zł. Łącznie od 1 listopada koszt przeprowadzonych akcji to ok. 1,3 mln zł.

Zgodnie z zawartymi umowami planowym zimowym oczyszczeniem objęte jest 1,133 km dróg, w tym: drogi krajowe, wojewódzkie, powiatowe oraz gminne, 1 688 500 mkw. chodników i ciągów pieszorowerowych, 112 888 mkw. parkingów, 169 799

mkw. wydzielonych ścieżek rowerowych oraz 1790 przystanków komunikacji miejskiej.

– Pamiętajmy, że za odśnieżenie i zabezpieczenie chodników przylegających do nieruchomości odpowiedzialni są właściciele i zarządcy tych nieruchomości – dodaje Dorota Witkowska.

Redakcja



WBO

WBO: projekty dla osób ze szczególnymi potrzebami

Drugie spotkanie Szkoły Liderów Wrocławskiego Budżetu Obywatelskiego poświęcone uniwersalnemu projektowaniu i dostępności projektów WBO dla osób ze szczególnymi potrzebami. Jakie to osoby, jakie mają potrzeby, co możemy dla nich zrobić – przeczytaj nasz poradnik i działaj.



FOT. MAREK KSIĘŻAREK

Nowodworska Strefa Integracji, WBO 2015. Zewnętrzna siłownia ze sprzętami dla osób na wózkach inwalidzkich i typowe urządzenia do poprawy kondycji fizycznej

Różne grupy użytkowników przestrzeni miejskiej są dotknięte różnymi ograniczeniami. Napotykać na bariery, które w jednych przypadkach utrudniają, w innych wręcz uniemożliwiają dostęp do jakiegoś miejsca. Dotyczy to osób z niepełnosprawnościami. Ale nie tylko ich.

Każdy z nas w dowolnym momencie życia, w związku z wiekiem czy chorobą może stać się osobą ze szczególnymi potrzebami. – Wystarczy, że jedną rękę złamię na nartach i już będę potrzebował innych możliwości funkcjonowania – tłumaczy Dariusz Szejder z Biura Wrocław bez Barier.

Ścieżek lepiej nie żwirować

Łukasz Siemień z Fundacji SEN-SoR przekonuje, że osobom z dysfunkcjami najbardziej brakuje, patrząc na projekty już zrealizowane, możliwości dotarcia do tej przestrzeni. – Jeżeli tworzymy plac zabaw, dajmy szansę na to, żeby osoby niepełnosprawne, niedowidzące miały możliwość z tego skorzystać. Dla

nas, niepełnosprawnych, najważniejsza jest możliwość dotarcia na miejsce – zachęca.

Według Małgorzaty Franczak z Fundacji Eudajmonia, projektując warto myśleć najpierw o praktycznej stronie inwestycji, a dopiero potem o estetyce. Nie trzeba przeprowadzać wielkich konsultacji. Wystarczy przejść się po osiedlu, zapytać sąsiada – seniora czy rodziców z małymi dziećmi.

– Powinniśmy unikać tych wszystkich ścieżek żwirowych. One być może ładnie wyglądają, podczas gdy są niedostępne, trudne do przejścia – tłumaczy. I radzi, by zostawić twarde podłoże.

Biuro Wrocław bez Barier opiniuje

Zgodnie ze znowelizowaną Ustawą o samorządzie gminnym, zasady uniwersalnego projektowania stały się elementem oceny formalnej projektów składanych w WBO. Przed dopuszczeniem do głosowania, twój projekt zostanie

poddany pierwszej, ogólnej ocenie. Chodzi o to, by z samej definicji nie uniemożliwić dostępności dla osób ze szczególnymi potrzebami. Wszystkie projekty będą musiały uzyskać zgodę Biura Wrocław bez Barier.

Jeżeli masz pytania na temat dostępności, chcesz się dowiedzieć więcej albo rozwiązać swoje wątpliwości, możesz napisać do Małgorzaty Franczak z Fundacji Eudajmonia: franczak.dostepnosc@gmail.com.

Złożonych 100 projektów

Tylko do poniedziałku 15 lutego jest czas na zgłaszanie wniosków do 9. edycji Wrocławskiego Budżetu Obywatelskiego. Mieszkańcy zgłoszyli już ponad 100 projektów.

Na realizację pomysłów wrocławian Urząd Miejski Wrocławia przeznaczył 25 milionów złotych. Przez 8 lat istnienia programu swoje projekty zgłosiło 2 913 liderów, a na blisko 400 zwycięskich projektów oddano w sumie 825 639 głosów. Łączna wartość re-

alizowanych projektów to blisko 171 mln zł.

Każdy mieszkaniec Wrocławia może zgłosić dowolną liczbę projektów, które składa się papierowo lub elektronicznie korzystając z formularza na stronie www.wroclaw.pl/wbo.

Do projektu musi być dołączona lista podpisów przynajmniej dwóch mieszkańców. Złożone projekty będą publikowane wraz z ocenami na stronie internetowej. Głosowanie będzie prowadzone elektronicznie i papierowo. Do realizacji wybrane zostaną projekty, które uzyskały największą liczbę głosów a wyniki głosowania zostaną opublikowane na www.wroclaw.pl/wbo i w Biuletynie Informacji Publicznej.

W zasadach tegorocznego WBO nie ma zmian w porównaniu do poprzedniej edycji.

Do WBO 2021 można zgłaszać projekty, które Urząd Miejski Wrocławia ma prawo realizować – na przykład położone są na terenach, do których gmina ma tytuł prawny.

Pomysł zamiast wizji

Mimo różnych rad nadal nie czujesz się na siłach, by napisać projekt, a czasu na złożenie go zostało coraz mniej? Nie szkodzi. Jest taki typ liderów, którzy nie mają konkretnej wizji projektu, tylko pomysł na projekt. Ale WBO jest także dla nich.

– Taki lider chciałby plac zabaw, ale nie wie absolutnie, jakie urządzenia na nim umieścić, nie wie, jak go oświetlić, nie wie, jak do niego dojść – wylicza Sebastian Wolszczak z Wydziału Partycypacji Społecznej. – Wie jednak, w którym parku brakuje dzieciom takiego placu zabaw. WBO jest także dla niego. W takim przypadku lider nie musi konsultować rzeczy, o których nie ma pojęcia. Wystarczy, że nam przekaże pomysł – uspokaja Wolszczak. Telefon do wydziału partycypacji to 71 777 86 68.

Redakcja

www.wroclaw.pl/wbo

Wrocławski
Budżet
Obywatelski

ZGŁOŚ PROJEKT! 18.01-15.02



Dla mieszkańca**Laureaci II edycji konkursu „Zmień piec i wygraj nagrody”. Mieszkają wygodniej i już nie smogują**

Karty podarunkowe do marketów budowlanych o wartości 4,5 tys. zł odebrali laureaci drugiej edycji konkursu akcji Zmień piec.

Komisja konkursowa wybrała 5 najbardziej inspirujących historii wrocławian, którzy w 2020 roku skorzystali z miejskiej dopłaty z programu KAWKA Plus. Wybór był tak trudny, że przyznano aż trzy nagrody za III miejsce ex aequo.

– Nagrodzone osoby traktujemy jako ambasadorów akcji, bo faktycznie wymieniły ogrzewanie, są zadowolone, chcą o tym mówić sąsiadom i znajomym – tłumaczy Katarzyna Szymczak-Pomianowska, dyrektor Departamentu Zrównoważonego Rozwoju UMW.

W formie wiersza i listu

„W naszym domu było miło, gdy w kominku się paliło. / Ogień drewno chciwie łąpał, kto niósł szczapy, ciężko sapał. / Pół pokoju dym przestaniał, człowiek wciąż ze ścierką ganiał...” – tak zaczyna się wiersz, w którym pani Anna z Wojszyc, jedna z trzech laureatów III miejsca opisała, dlaczego zdecydowała się postawić na fotowoltaikę.

– Z zawodu i zamiłowania jestem biologiem, dlatego propaguję ekologię, zarówno wśród młodzieży, z którą pracuję, jak i wśród swoich znajomych – tłumaczy pani Anna. – Nadarzyła się okazja, żeby własny dom uczynić przykładem, że można wymienić piec i iść drogą ekologii po to, aby powietrze w naszym mieście było coraz lep-



Wszyscy laureaci II edycji konkursu „Zmień piec i wygraj nagrody” to posiadacze ekologicznych systemów ogrzewania

sze – powiedziała szczęśliwa laureatka.

Pan Dariusz z Poświętnego to prawdziwy ambasador programu Kawka Plus. Nie tylko sam wymienił piec, ale także namawia do tego swoich bliskich. Chwali sobie współpracę z urzędnikami i instalatorem. Całość prac zajęła mu niewiele ponad tydzień. Opis samego procesu i korzyści z ekologicznego ogrzewania pan Dariusz przedstawił w formie listu do rodziców.

– Wcześniej już zbieraliśmy się do wymiany pieca, ale program KAWKA Plus przyspieszył naszą decyzję. To nic trudnego. Urzędnicy naprawdę pomagają w przejściu przez cały proces zmiany ogrzewania na ekologiczne – zapewnia.

Marzenie siostry

Pierwsze miejsce zdobył pan Zbigniew. Zdecydował się wziąć sprawę w swoje ręce i spełnić marzenie siostry. Dziś docenia walory zdrowotne, estetyczne i wygodę

użytkowania ogrzewania elektrycznego. Opowiada, że za namową córki złożył wniosek do urzędu w sierpniu ub.r. Jeszcze w tym samym miesiącu dostał informację, że może skorzystać z dopłaty z programu KAWKA Plus. Jak oblicza, sprawę udało mu się załatwić w trzy miesiące.

– Teraz nie trzeba pilnować pieca, wносить węgla na pierwsze piętro. Nowe ogrzewanie nie wymaga żadnej obsługi i uwagi – zapewnia zdobywca pierwszego miejsca.

Odśwież też mieszkanie

Już w lutym ogłoszony zostanie konkurs pt. „Zmień z nami piec i odśwież mieszkanie”. Tym razem do udziału zostaną zaproszone osoby, które jeszcze nie złożyły wniosku o dofinansowanie KAWKA Plus. Wiosną planowana jest III edycja konkursu „Zmień piec i wygraj nagrody”.

Marlena Stremler

www.zmienpiec.pl

9 tys. książek i audiobooków bezpłatnie w internecie

Na Wrocławskiej Platformie Edukacyjnej można bezpłatnie skorzystać z 9 tys. pozycji. Są wśród nich: lektury, teksty naukowe, ale również literatura piękna czy podręczniki i mapy.

Z e-Czytelni mogą korzystać użytkownicy Wrocławskiej Platformy Edukacyjnej. To moduł Wrocławskiego Systemu Bibliotek Szkolnych. WSBS unowocześnia teraz swoją ofertę i dopasowuje ją do potrzeb współczesnych czytelników.

Zasoby pochodzą z platformy IBUK Libra oraz Wolnych Lektur i mogą być dostępne w różnych formatach tekstowych (ePUB, MOBI, PDF, TXT, FB2), część także jako audiobooki (MP3, OGG VORBIS).

Jak korzystać z e-Czytelni

Najłatwiej jest zalogować się do Wrocławskiej Platformy Edukacyjnej na pe.edu.wroclaw.pl za pomocą tego samego konta, z którego uczniowie i nauczyciele korzystają w czasie lekcji, a następnie przejść do zakładki e-Czytelnia.

Tam znajdziemy wyszukiwarke tytułów. Książki można szukać po autorze, tytule, serii lub temacie. Następnie należy kliknąć w tytuł wybranej pozycji, a następnie wybrać opcję Przejdź do źródła. Wybraną książkę można umieścić na

swojej półce, aby mieć do niej łatwy dostęp. Książka otwiera się w nowej karcie.

Dodatkowe zalety używania IBUK Libry, z której zasobów korzysta e-Czytelnia, to możliwość prowadzenia notatek w książce, dodawania zakładek i oznaczania ważnych fragmentów, wyszukiwania słów, sprawdzania trudnych pojęć i słów w bazie wiedzy PWN, dostosowania układu tekstu do każdego urządzenia (komputer stacjonarny, laptop, tablet, smartfon).

Magdalena Talik



Dla mieszkańca

Usiądź mieszkańcu i odpocznij sobie

Zgłoś, gdzie w Twojej okolicy może stać ławeczka

Jeśli chciałbyś, aby w Twoim otoczeniu znalazła się ławka, na której będziesz mógł usiąść i odpocząć, wystarczy zgłosić swoją propozycję, korzystając z projektu „Ławeczka mieszkańca”. W tym roku miasto postawi 60 takich ławek, a może nawet więcej, jeśli zgłoszeń będzie dużo.

Dla wielu osób zbyt mała liczba ławek w przestrzeni miejskiej jest utrudnieniem w codziennym funkcjonowaniu. Szczególnie odczuwalne jest to dla seniorów, dla których nawet krótkie podróże do apteki czy sklepu są niemałym wyzwaniem. Chętnie z ławek korzystają także przyszłe mamy i te z małymi dziećmi.

– Czasem jak z córką idziemy na dłuższy spacer, to chciałoby się odetchnąć chwilę i usiąść na ławeczce. Więcej miejsc, gdzie będzie można przysiąść na pewno się przyda. Zwłaszcza u nas na Stabłowicach, gdzie mamy staw, ekopark czy las – zaznacza Malwina Pogodzińska, mama prawie dwuletniej Alicji.

Specjalny program

Aby sprostać tym potrzebom powstał miejski program „Ławeczka mieszkańca”.

– Chcemy, by osoby, dla których dłuższe spacerowanie są wyzwaniem, miały po prostu na nie szansę. Dlatego ze wzmożoną siłą przystępujemy do projektu, którego celem jest stworzenie miejsc odpoczynku w tych lokalizacjach, o które będą zabiegali sami mieszkańcy – mówi prezydent Wrocławia, Jacek Sutryk.

– Stąd mój apel do wszystkich wrocławian – rozejrzyjmy się dookoła i zapytajmy otaczających nas seniorów, czy brak ławki na danym obszarze nie wyklucza ich z załatwienia codziennych sprawunków. Teraz sami możecie wziąć sprawy w swoje ręce i wypełniając odpowiedni formularz, wskazać lokalizację, w której Waszym zdaniem brakuje odpowiedniego miejsca odpoczynku – zachęca.

Rozejrzyj się i zgłoś

Ławki w mieście to jeden z najprostszych sposobów na zwiększenie dostępności przestrzeni miejskiej. Osobom, które mają trudności w przemieszczaniu się, ławka umożliwiająca chwilę odpoczynku pozwoli pokonać dłuższą trasę, a tym samym sprawniej załatwić codzienne obowiązki. W tym roku miasto postawi 60 nowych ławek. Jeśli zgłoszeń będzie bardzo dużo, może powstać ich więcej.

Jak to zrobić?

Propozycje miejsc można zgłaszać przez formularz na stronie www.sutryk.pl, podając swoje dane i wskazując lokalizację wraz

z uzasadnieniem wyboru. Należy pamiętać, że ławka może zostać postawiona wyłącznie na terenach należących do miasta.

Wskazane lokalizacje będą analizowane przez Oficerkę Pieszą oraz Dział Planowania i Analiz Biura Zrównoważonej Mobilności pod kątem użyteczności dla osób o ograniczonej mobilności, zwłaszcza osób starszych. Proponowane lokalizacje będą również weryfikowane pod kątem technicznych możliwości ustawienia ławki. Kolejnym etapem realizacji będzie przygotowanie projektu oraz dokonanie niezbędnych uzgodnień.

Do kiedy?

Propozycje „Ławeczek mieszkańca” można zgłaszać od 10 lutego do 31 marca 2021 roku. Co ważne, o miejscu na liście nie decyduje data wypełnienia formularza.

Realizacja zgłoszeń odbędzie się w IV kwartale 2021 roku. Szczegółowy regulamin akcji można znaleźć na stronie prezydenta.

Radni pomogą

Sławomir Czerwiński, Przewodniczący Zarządu Osiedla Maślice mówi: – Maślice rozrastają się, przybywa mieszkańców, a tym samym spacerowiczów, dla których ławka jest ważnym punktem podró-

ży po osiedlu. Zwłaszcza dla seniorów czy rodziców z dziećmi. Oprócz tego to również tradycyjny i najprostszy punkt spotkań, szczególnie będzie on ważny po pandemii.

Rady osiedli same zgłaszają zapotrzebowanie na ławki, stojaki rowerowe czy kosze na śmieci. Mieszkańcy wskazują konkretne lokalizacje, gdzie warto by było żeby powstały nowe obiekty. Później zapotrzebowanie przekazywane jest do odpowiednich jednostek Urzędu Miejskiego Wrocławia.

Sławomir Czerwiński cieszy się, że mieszkańcy będą mogli złożyć takie wnioski sami i ma nadzieję, że program „Ławeczka” da jeszcze większy impuls dla rozwoju małej architektury w mieście.

Jak wskazuje, ławki najbardziej potrzebne są przy głównych drogach, które prowadzą do przychodni, szkoły, kościoła czy obiektów handlowych. Jest też sporo lokalizacji na terenach zielonych, które powinny zostać jego zdaniem doposażone. Zaznacza także, że warto lokalizację nowych ławek skonsultować z mieszkańcami oraz zarządcami osiedla, tak by nowe siedziska wpisały w istniejące już plany doposażania tych terenów w ramach WBO, Funduszu Osiedlowego czy prac bieżących.

Patryk Załączny



Ławeczki, które stoją we Wrocławiu zdobi logo projektu, które przypomina, że zamówić je mogą sami mieszkańcy



www.sutryk.pl/laweczka

FOT. UM WROCŁAWIA

Parki na miarę

Plany Zar

Ponad 26 mln zł zostanie przeznaczonych w 2021 roku na realizację zielonych inwestycji w stolicy Dolnego Śląska. Dzięki temu zostanie zrealizowanych blisko 60 nowych projektów, a zielony obszar miasta powiększy się o 3 ha. Takie są tegoroczne plany na rozwój zielonego Wrocławia.

ponad
26 mln zł

Ścieżki, podesty i place wypoczynkowe z elementami małej architektury w parku Świetlików na Maślicach, plac zabaw z piaskownicami w parku Tysiąclecia, rewitalizacja brochowskich skwerów, odnowienie ścieżek i placów wypoczynkowych oraz mała architektura na placu Indyjskim, zieleniec na placu Mongolskim czy powiększenie parku Klecińskiego – to tylko wybrane inwestycje, które zostaną zrealizowane we Wrocławiu w najbliższych 12 miesiącach.

Wrocławianie chcą więcej zieleni

Mimo pandemii plany zazieleniania Wrocławia są w tym roku wyjątkowo rozległe.

– W 2021 rok wchodzimy z ambitnymi planami inwestycyjnymi Zarządu Zieleni Miejskiej – mówi Katarzyna Szymczak-Pomianowska, dyrektor Departamentu Zrównoważonego Rozwoju Urzędu Miejskiego Wrocławia. – Jest to szczególnie

ważne w kontekście powiększania potencjału terenów zielonych dla mieszkańców czy adaptacji miasta do zmian klimatu. Zależy nam na tym, żeby wszyscy wrocławianie mieli dostęp do zielonych zakątków w odległości do 300 metrów od miejsca, w którym mieszkają.

Z WBO

Na 60 planowanych w tym roku inwestycji aż jedna trzecia to projekty proponowane przez samych mieszkańców w ramach Wrocławskiego Budżetu Obywatelskiego. Będzie ich 32, w tym roku do realizacji trafią 24. To też największa część budżetu na zielone działania, bo przeznaczono na nie aż 16,4 mln zł.

32
inwestycje WBO za
16,4 mln zł

– Bardzo nas to cieszy, że wrocławianie biorą czynny udział w urządzaniu terenów zielonych, gdyż to właśnie im mają one słu-



Stabłowice, Park Świetlików przy ulicy Rędziańskiej. W 2021 roku rozpocznie się I etap

żyć – twierdzi Szymczak-Pomianowska.

– Ta zielona tendencja w WBO z każdym rokiem jest bardziej wyraźna. W ubiegłym roku na 20 projektów wybranych do realizacji, aż 17 wpisywało się w kategorię dotyczącą zieleni i rekreacji. Istotne jest także to, że realizacje Zarządu Zieleni Miejskiej są rozsiane po całym mieście. Oznacza to nie tylko sprawiedliwy rozdział środków, ale także jest skuteczniejsze w przeciwstawianiu się zmianom klimatycznym. Przedsięwzięcia te wpisują się też w ideę osiedli kompletnych, których mieszkańcy dysponują terenami zieleni, z których mogą na co dzień korzystać – wyjaśnia.

Rady radzą

Nieco mniej liczną grupę stanowią projekty wskazane przez Rady Osiedli, które mają na

to specjalny fundusz. Zarząd Zieleni Miejskiej spodziewa się wykorzystać z niego 2,3 mln zł. To 17 projektów, z których w tym roku zostanie zrealizowanych 8.

Najbardziej widoczne będzie urządzenie terenów zieleni przy ul. Sztabowej, na co zaplanowano wydać 450 tys. zł. Już wcze-



Planowana toaleta na osiedlu Lipa Piotrowska, zbieg ul. Tymiankowej i Cynamonowej

17
działań wskazanych
przez Rady Osiedla za
2,3 mln zł

Program Zarządu Zieleni na rok 2021



o rewitalizacji, czyli budowa ciągu komunikacyjnego, równoległego do alei Śliwowej i montaż elementów małej architektury

śniej wykonano tam oświetlenie. Dużym przedsięwzięciem będzie także urządzenie parku na Świniarach.

ZZM też zazielenia

Zarząd Zieleni Miejskiej planuje także działania własne, jak rewitalizacja jednego ze zbiorników fosi miejskiej czy remont mostu w parku Wschodnim. Sześć nowych toalet miejskich ma zostać wybudowanych w następujących lokalizacjach: park Staszica, przy ul. Strachocińskiej, park Jedności na

ul. Tymiankowej i w parku Mamuta. W sumie w tym roku zrealizowanych ma zostać 12 przedsięwzięć za 7,6 mln zł.

– Od kilku lat nasze inwestycje we Wrocławiu nie zwalniają – twierdzi Jacek Mól, dyrektor Zarządu Zieleni Miejskiej. – W tym roku zajmiemy się zwłaszcza tymi przedsięwzięciami, na których najbardziej zależy mieszkańcom, jak na przykład remont mostu w parku Wschodnim. Mam nadzieję, że ten projekt im się spodoba. Poza dużymi inwestycjami, cały czas prowadzimy także działania bieżące, jak nasadzenia, których w ciągu najbliższych 12 miesięcy chcemy wykonać jeszcze więcej niż

Za - krzowie, przy ul. Hermanowskiej, przy

w minionych latach. Zależy nam na tym, aby wypełniać nasadzeniami całe obszary, które będą stanowiły nową jakość w przestrzeni miasta – deklaruje dyrektor ZZM.

Warowny gród

Średniowieczny Wrocław – edukujący historycznie plac zabaw w Parku Tysiąclecia dla dzieci w trzech grupach wiekowych. 1. Średniowieczna zagroda (część dla najmłodszych): piaskownica z zadaszeniem w kształcie średniowiecznej chaty wiejskiej plus bujaki w kształcie zwierząt gospodarczych. 2. Warowny gród na naturalnym wzniesieniu (część dla dzieci w wieku średnim): – baszta, wieża, kładka, palisada (z możliwością obejścia całego grodu), trampolina. 3. Rynek z parkiem linowym (dla dzieci najstarszych): zjeżdżalnie stalowe, park linowy, tyrolka.

Średniowieczny Wrocław w Parku Tysiąclecia za 2 mln zł

Jest to projekt Wrocławskiego Budżetu Obywatelskiego z roku 2019. Zarząd Zieleni Miejskiej planuje w tym kwartale ogłosić przetarg na wykonanie I etapu – warownego grodu na naturalnym wzniesieniu z jamą smoczą i jego miesz-

kańcem. Wartość tego etapu szacowana jest na ok. 1,5 mln zł. Powinien zostać zakończony jeszcze w tym roku.



W kolejnych etapach urządzana będzie średniowieczna zagroda i rynek z parkiem linowym.

Park Świetlików

Park Świetlików przy ul. Rędzińskiej – rewitalizacja za 340 tys. zł: opracowanie dokumentacji projektowej obejmującej przebudowę ciągów pieszych, budowę placów wypoczynkowych, mostków, montaż elementów małej architektury, nowe nasadzenia zieleni (z podziałem na etapy) i realizacja etapu I. Etap I obejmuje budowę ciągu komunikacyjnego równoległego do al. Śliwowej i montaż elementów małej architektury.

Katarzyna Wiązowska

Z miasta

Renowacja fresków na sklepieniu **Auli Leopoldyńskiej**

Prace konserwatorów sztuki są już bardzo zaawansowane – okazało się, że ocalało więcej oryginalnego malowidła niż spodziewali się specjaliści. Sala będzie pięknie oświetlona i klimatyzowana, wyremontowana zostanie także posadzka. Otwarta zostanie ponownie wiosną 2022 roku.



FOT. ALINA METELYSIA/UNIWERSYTET WROCŁAWSKI

Na trwające od 2015 roku prace w auli Uniwersytetu, gmina Wrocław oraz Ministerstwo Kultury i Dziedzictwa Narodowego wydały łącznie 6 milionów złotych

Piętnastoosobowy zespół konserwatorów zabytków pod przewodnictwem Rolanda Roga pracuje w Auli Leopoldina od sierpnia 2020 roku. Rusztowanie zajmuje całą centralną część tej reprezentacyjnej sali gmachu głównego Uniwersytetu Wrocławskiego.

Sporo oryginału

Specjaliści zajmują się renowacją największego fresku, który przedstawia apoteozę Mądrości Bożej oraz personifikację nauk i sztuk. Rusztowanie, które sta-

nęło w auli umożliwia pracę tuż pod sklepieniem. Dzięki temu dzieło Johanna Christoha Handke jest dla pracujących tu artystów na wyciągnięcie ręki.

– Ocalało nadszpiegowanie dużo oryginalnego malowidła – mówi dr Łukasz Krzywka, historyk sztuki, pełnomocnik rektora Uniwersytetu Wrocławskiego ds. zabytków. – Na razie jesteśmy na etapie wypełniania ubytków nowym tynkiem.

Podczas prac trafiono na duże uzupełnienie malunku, które po-

wstało już po wojnie. Ten fragment przedstawia jedną z alegorii.

– To jest przykład dobrego impresjonistycznego malarstwa w stylu szkoły krakowskiej, który jednak nie ma nic wspólnego z malarstwem barokowym – mówi historyk sztuki. – Uzgodniliśmy z panem rektorem, że ten fragment zostanie zachowany. Wymaga to tak zwanego transferu całego malunku wraz z kawałkiem tynku. Będzie on prezentowany w Muzeum Uniwersyteckim.

Nie tylko sklepienie

Renowację przechodzą także freski nad oknami oraz na tylnej ścianie sali – pod balkonem. W tym ostatnim miejscu zaplanowano także odtworzenie malowanych drzwi. Podczas prac odkryto, że pod powojennym malunkiem zachował się ten oryginalny – barokowy.

– Ostatnim etapem prac w Auli Leopoldyńskiej będzie renowacja posadzki. Musimy także zaprojektować oświetlenie i klimatyzację. Przy sprzyjających warunkach sala

będzie dostępna wiosną 2022 roku – przekonuje dr Łukasz Krzywka z Uniwersytetu.

Aula nazwana została ku czci cesarza Leopolda I. Wzniesiono ją w latach 1728–1732. Pierwszy remont – po zniszczeniach po wojnach śląskich – przeszła już w 1788 roku. Potem konserwatorzy jeszcze kilkanaście razy pracowali w barokowym wnętrzu – po raz ostatni w latach 70. XX wieku.

Tomasz Wysocki

Wiosną zwiedzimy muzeum militarne w **Forcie Piechoty**

W grudniu ubiegłego roku zakończył się pierwszy etap rewitalizacji zabytkowego Fortu Wrocław nr 9 przy ul. Pełczyńskiej. Wiosną planowane jest oficjalne otwarcie Muzeum Militarne, którego jedną z atrakcji będzie wystawa „Historyczno-militarny Wrocław”.

Wrocław w historii światowej wojskowości odegrał ważną rolę, to tu, po raz pierwszy w Europie, w XIX w. stworzono wokół miasta pierścień budowli militarnych. Jedną z nich jest zbudowany w 1892 r. Fort Piechoty nr 9 przy ul. Pełczyńskiej 33, który w 2014 r. miasto przekazało Fundacji Inicjatyw Społecznych i Kulturalnych „Jedynka”.

– Był zdewastowany, ale szybko utworzyliśmy tu Społeczne Mobilne Muzeum Militarne, by fort już w 2015 r. otrzymał status zabytku,

a Minister Kultury i Dziedzictwa Narodowego wpisał obiekt do rejestru muzeów – podkreśla Marek Łaciak, prezes fundacji zarządzającej fortem.

Fort tworzy ceglano-betonowy główny schron, w którym znajduje się: 6 wejść, dwa korytarze, 6 izb żołnierskich oraz 3 betonowe wartownie, i 2-hektarowy teren. Zrewitalizowano go dzięki dotacji Gminy Wrocław i innych donatorów. Na jego terenie znajduje się także plenerowaстрада oraz amfiteatr.

– Przed nami jeszcze odkopanie podziemnego schronu i tunelu, odtworzenie budynku komendantury i znalezienie „skarbów” na istnienie których wskazują zdjęcia z georadaru i drona – wylicza Łaciak.

Do tej pory fort można było zwiedzać w każdą niedzielę od kwietnia do października, a dodatkowo podczas plenerowych imprez, jak Noc Muzeów, Święto Wrocławia, Dni Dziedzictwa i Święta Niepodległości.

Bartosz Moch



FOT. ARCHIWUM MUZEUM MILITARNEGO

Fort 9 to jedyny fort we Wrocławiu udostępniony zwiedzającym

Z miasta

Wrocław wygrał już dżumą, cholera i czarną ospą

Kiedy wiosną 2020 roku ogłoszono pierwszy lockdown, ulice Wrocławia kompletnie opustoszały. W XVI i XVII wieku na ulicach widać było wozy pełne martwych ciał. Wyobrażano sobie, że palenie zwłok czy okadzanie ich dymem piotunu lub jałowca jest receptą na morową zarazę. Do tego słychać było głośne bicie dzwonów kościelnych – opowiada dr Maciej Łagiewski, dyrektor Muzeum Miejskiego Wrocławia.

Jak często Wrocław nawiedzały zarazy?

Średnio co 10-15 lat. W Muzeum Miejskim Wrocławia w Pałacu Królewskim prezentowana jest tablica (zdj. po prawej), nazywana morową, która upamiętnia ofiary dżumy z 1568 roku. Ufundowali ją radni miejscy: Melchior Arnold i Caspar Lang. To obiekt przypominający zbiorowe epitafium lub płytę nagrobną, rodzaj świeckiego pomnika, wyjątkowego na tamte czasy. Tablica umieszczona była na elewacji budynku przy ul. Ruskiej. Wspomina blisko 9 tys. zmarłych. A Wrocław liczył wówczas 30 tys. mieszkańców. Zatem zmarła blisko jedna trzecia z nich.

Zachowując proporcje to jakby z powodu Covid-19 zmarło 250-300 tys. wrocławian.

W historii miasta ta była jedna z większych epidemii. Kalkuluje się, że wcześniejsza pochłonęła 13 tys. osób, ale na obszarze całego Śląska. Przyczynami różnych epidemii były najczęściej wojny i migracje ludności. Tyfus i czerwonka odpowiadały podczas wojen za 70 proc. zgonów. To ruchy wojsk niemieckich i francuskich w czasie wojny trzydziestoletniej były przyczyną epidemii dżumy, która w 1633 roku ogarnęła całą Europę, a jest znana jako dżuma mediolańska. Najpierw opanowała Włochy (analogia do naszych czasów!), gdzie uśmierciła około 280 tys. ludzi. W samym Mediolanie zmarło wtedy 60 tys., a w Wenecji blisko 50 tys. osób.

Jak miasta chroniły się przed epidemiami?

Dla wojsk, które przechodziły przez miasto, budowano specjalne strażnice, gdzie nie tylko kontrolowano dokumenty żołnierzy, ale zmuszano ich też do odbycia kwarantanny. Takie wartownie stawiano na ogół przy bramach i mostach. Strażnica stała przy moście Zwierzynieckim, który wcześniej nazywał się Przepustkowym, właśnie od dokumentów wjazdowych, które tam

wystawiano. Do dawnych wartowni nawiązują także symboliczne pawilony przy moście Pomorskim.

Kto zajmował się pochówkiem zmarłych i leczeniem chorych?

Na ratunek chorym wyruszali doktorzy. Spuszczali krew, wycinali lub wypalali guzy, podawali mikstury ze sproszkowanych mumii, rogu jelenia lub pereł. Z dżumą mediolańską jest kojarzony charakterystyczny ubiór ówczesnych medyków. Lekarze nosili skórzane kapelusze i specjalne długie, nawo-



skowane płaszcze, które szczelnie ich kryły. Wyróżniały ich również maski z długim jak u ptaka dziobem. Maski zamykała całą twarz, a w jej dziobie umieszczano zioła: jałowiec, miętę, kamforę, goździki, płatki róż, rzekomo chroniące lekarzy przed gnilnym powietrzem powodującym choroby. Natomiast białe laski uwidaczniały ich profesję i wynikające z niej przywileje. Z czasem atrybutem tym posługiwali się także ozdrowieńcy. Postać tak ubranego Dottore trafiła później do Commedii dell' Arte i stała się



Dyrektor Łagiewski z maską morowego doktora. Czy nasze maseczki też staną się symbolem?

modna podczas weneckiego karnawału. Być może po latach maski, których dzisiaj używamy, staną się również symbolem współczesnej epidemii koronawirusa.

Lekarze byli dobrze opłacani?

Podczas epidemii pozycja medyków była wysoka. Barcelona zapłaciła okup za dwóch uprowadzonych lekarzy. To jakby dzisiaj porwali nam prof. Krzysztofa Simona, wrocławskiego specjalistę od chorób zakaźnych, i miasto musiałoby wypłacić okup za jego uwolnienie. Niegdyś najwybitniejszym

lekarzem we Wrocławiu był Johann Kraft von Kraffttheim. Kiedy w latach 50. XVII wieku dżuma ogarnęła Wrocław, zawiesił swoją prywatną praktykę i ruszył do walki z epidemią. Miasto wybiło nawet złoty medal na jego cześć (zdj. poniżej) i przyznało mu specjalne wynagrodzenie. Jego sława dotarła na dwór cesarski i von Kraffttheim



został nadwornym medykiem cesarzy: Ferdynanda I Habsburga, a potem Maksymiliana II i Rudolfa II. Podczas kolejnej epidemii zgłosił się ponownie do walki z dżumą i sam zarażony stał się jej ofiarą. W 1585 r. umarła wprawdzie jego żona, a niedługo i on. Jego wspaniałe epitafium znajduje się w wrocławskim kościele św. Elż-

biety. Był przykładem lekarza, który poległ na froncie walki z epidemią.

Dzisiaj pojawiają się teorie, że koronawirus to spisek służb specjalnych, firm, państw. Kogo wtedy obwiniano za epidemię?

Wszelkiego rodzaju klęski uznawano za karę boską wobec mieszkańców za lekceważenie obostrzeń religijnych, łamanie postów, nieobchodzenie świąt. Obecnie wiemy, że epidemie były przede wszystkim konsekwencją zaniedbań sanitarnych. Dotykały głównie dużych skupisk ludzi, często migrujących.

Czy epidemie miały wpływ na sytuację gospodarczą miasta?

Miasto zawsze potrafiło się dźwignąć po takich kataklizmach. Nie tylko epidemiologicznych, ale też po powodziach i innych klęskach. Wierzone w naturalną prawidłowość dziejową: że po złych czasach nastaną lepsze. I tak było. Ostatnia epidemia z 1963 roku stała się wręcz symbolem zaradności. Wrocław dał sobie radę z wirusem czarnej ospy przy niewielkich ofiarach. A przecież uważano ją w historii za jedną z najniebezpieczniejszych chorób zakaźnych. To było jednak doświadczenie optymistyczne, że przy dużej wierze w naukę, ludzkość potrafi się uporać z tego typu zagrożeniami i wkrótce będzie lepiej.

Rozmawiał: Tomasz Wysocki



Płyta na ścieżce historii Wrocławia z datą 1633 przypomina o epidemii dżumy w naszym mieście

Nasze osiedle

Kompostownik na Brochowie

Przy brochowskim Centrum Aktywności Lokalnej powstał kompostownik społeczny. Fundacja Made in Brochów oferuje do transportu odpadów kilkadziesiąt wiader z pokrywką. Czekają one na mieszkańców osiedla przy ul. Koreańskiej 1a w godzinach pracy centrum – od poniedziałku do czwartku od 15.00 do 19.00, w piątek od 9.00 do 13.00. Do kompostownika można wrzucać głównie odpady kuchenne, czyli obierki warzyw i owoców, skorupki jajek czy fusy z kawy i herbaty. Nie należy natomiast wrzucać: resztek mięsa, zadrękanego papieru i odchodów zwierzęcych. Dokładny wykaz znajduje się na Facebooku fundacji: www.facebook.com/madeinbrochow/. Działanie realizowane jest w ramach projektu finansowanego przez Gminę Wrocław.

Park & Ride przy stacji Wrocław Wojnów

Budowa Park & Ride przy stacji Wrocław Wojnów na ul. Przy Torze jest obecnie na ostatnim etapie realizacji. Ma się tu znaleźć 20 miejsc parkingowych. Ułożono już płyty ażurowe i drogę dojazdową, zamontowano oświetlenie i wybudowano wiaty rowerowe. Pozostaje tylko nawieźć ziemi i wyrównać teren. Już niedługo kierowcy będą mogli w tym miejscu zostawić samochód, a następnie przesiąść się na pociąg czy autobus. Inwestycja kosztowała ponad milion złotych. Została wykonana we współpracy z PKP PLK przy przebudowie linii ze stacji Wrocław Sołtysowice do Jelcza Miłoszyc.

Zbiórka darów dla schroniska

Karma mokra i sucha, przysmaki, koce, ręczniki, czarno-białe gazety, środki czystości, obroże, smycze, kagańce, a także zabawki, takie jak piłeczki czy drapak – to wszystko można podarować zwierzętom ze Schroniska dla Bezdomnych Zwierząt we Wrocławiu. Przytułek przyjmie również suchy chleb, warzywa i owoce dla kaczek, owiec oraz świń. Dary można przynosić do siedziby Rady Osiedla Jerzmanowo-Jarnołtów-Strachowice-Osiniec na ul. Jerzmanowską 102 we wtorki i czwartki od godz. 18.00 do 19.00. Akcja trwa do końca lutego. Rada informuje, że jeżeli zainteresowanie wśród mieszkańców będzie duże, istnieje możliwość przedłużenia zbiórki na przyszłe miesiące.

KARŁOWICE-RÓŻANKA

VI edycja Kuźni Projektów w CK Agora

Bajki dzieci nagrane na płytę, pokaz tańca z chorągiewkami czy kino osiedlowe – to pomysły mieszkańców osiedla Karłowice-Różanka z poprzednich edycji Kuźni Projektów. Pracownicy CK Agora szukają kolejnych liderów projektów społeczno-kulturowych. Trzech zwycięzców dostanie dofinansowanie do 4 tys. zł.

Pomysł pojawił się kilka lat temu, kiedy pracownicy Agory przeprowadzili badanie, z którego wynikało, że ludzie nie tylko chcą uczestniczyć w warsztatach czy koncertach odbywających się w centrach kultury, ale również brać czynny udział w ich organizacji.

– Wrocławianie często nie wiedzą, jak zaplanować takie wydarzenie, bo nie posiadają odpowiedniej wiedzy – stąd pomysł na Kuźnię Projektów – mówi Pola Fedyszyn. – Centrum Kultury Agora służy pomocą zarówno na etapie składania zgłoszenia, jak i przy pracy nad realizacją pomysłu – dodaje.

Kto może zostać liderem?

W poprzednich edycjach udział brali tylko mieszkańcy osiedla Karłowice-Różanka, tym razem CK Agora przyjmuje jednak zgłoszenia od wszystkich wrocławian. Trzeba jednak pamiętać, że wygrane projekty będą realizowane na terenie osiedla, mimo że mogą je zgłaszać również pozostali mieszkańcy Wrocławia.



Poszukujemy liderów z całego miasta – zachęca Pola Fedyszyn z Centrum Kultury Agora

Co i jak zgłaszać?

Można zgłaszać przede wszystkim inicjatywy społeczno-kulturowe, czyli np. działania sąsiedzkie, gry miejskie czy akcje w przestrzeni miejskiej. W tym roku priorytetem będą inicjatywy proekologiczne.

Wnioski są dostępne na stronie centrum www.ckagora.pl. Należy je składać do 10 maja elektronicznie (anna.borowska@ckagora.pl), pocztą lub osobiście pod adresem: Centrum Kultury Agora, ul. Serbska 5a, 51 – 111 Wrocław (z dopiskiem „Inicjatywy Lokalne Karłowice-Różanka 2021”).

W razie pytań można kontaktować się z Anną Borowską pod numerem 71 325 14 83 w. 106 lub mailowo (adres powyżej). Możliwe jest także spotkanie na miejscu z zachowaniem społecznego dystansu.

Redakcja

GRABISZYN-GRABISZYNEK

Nowa odstona podwórka w dwóch etapach

Nowe drogi, oświetlenie i zieleń, a potem boiska, górkę saneczkową i siłownia terenowa. Trwa zagospodarowanie podwórka na wrocławskim osiedlu Grabiszyn-Grabiszyn. Zakończenie I etapu najprawdopodobniej jeszcze przed wakacjami.

Trwają prace przy zagospodarowaniu podwórka pomiędzy ulicami: Fiołkową, Nasturcjową, Ostrowskiego i Grabiszyńską we Wrocławiu. Realizowane są przez Zarząd Zasobu Komunalnego i zostały podzielone na dwa etapy.

Etap I

W ramach I etapu zagospodarowania podwórka wykonane zostaną przede wszystkim prace ziemne polegające m.in. na odwodnieniu terenu, budowie drogi z miejscami dla osób niepełnosprawnych i placów postojowo-manewrowych.

– Na podwórku wykonane zostanie przyłącze, także energetyczne, dla kompleksowego oświetlenia, by było bardziej komfortowo i bezpiecznie. Pojawi się nowa

zieleń – mówi Tomasz Jankowski, rzecznik Zarządu Zasobu Komunalnego we Wrocławiu. Koszt remontu w ramach tej części projektu to ponad 1 mln złotych.

Etap II

W ramach II etapu planowana jest budowa siłowni terenowej i oświetlenie podwórza oraz budowa ścieżek pieszo-rowerowych. Odnowiony i ogrodzony zostanie także plac zabaw.

– Chcemy tu również wybudować górkę saneczkową i małe boiska wielofunkcyjne z możliwością gry, np. w siatkówkę – dodaje Tomasz Jankowski. Zakończenie prac w ramach I etapu planowane jest na przełom maja i czerwca 2021 r.

Monika Dubec



Wrocławskie pokolenia

Elektromonterzy, kierowcy, motorniczy – najstarsi pracownicy MPK opowiadają o swoich profesjach

Jak całe życie przepracować w jednym zakładzie i być zadowolonym? Przepis jest prosty: troszkę wolniej i z uśmiechem.

Barbara Oleksy od dziecka chciała kierować tramwajem, ale najpierw została elektromonterem, bo była... za młoda. Marian Pelwecki uwielbia naprawiać rozruszniki tramwajowe. Wraz z kolegami tyle tych rozruszników zregenerował, że w końcu wynalazł rozwiązanie nadające się do patentu. Bracia Deptuchowie czasem pasażerem zlewają się w jednego kierowcę, a czasem jeden z nich dostaje brawa od całego autobusu. Wszyscy w MPK Wrocław przepracowali po 35-40 lat. Nie żałują ani jednego dnia.

Gotowała dla strajkujących

Barbara Oleksy przeszła do MPK z przedzalni. Od dziecka marzyła, by prowadzić tramwaje, więc złożyła podanie na motorniczą. Ale nie miała wtedy skończonych 20 lat. – Uwielbiałam mechanikę, więc przekierowali mnie na warsztaty tramwajowe, które znajdowały się przy ul. Legnickiej – opowiada. Ale, jak wiadomo, przeznaczenia się nie oszuka. Po 20 latach zrobiła kurs motorniczych. – Dla mnie przednia szyba to taki ekran, który przedstawia całe życie ludzkie w mieście Wrocław, który zmienia się na coraz to ładniejszy – tłumaczy. Uważa, że tempo życia zabija w ludziach najlepsze odruchy. – Kiedyś pasażerowie byli bardziej życzliwi dla siebie, potrafili powiedzieć dzień dobry, do widzenia, w święta składali życzenia. Teraz wszystko „szybko, szybko” i bez uśmiechu. Szkoda – wzdycha.



Elektromonter Marian Pelwecki: – Niektórzy motorniczy dbają o swój wóz jak o własną żonę. To najlepiej widać po rozruszniku

W sierpniu 1980 roku pracowała jako elektromonter w warsztatach tramwajowych. Gdy usłyszała o strajkach kierowców i motorniczych, postanowiła się przyłączyć. Z kolegą i koleżanką gotowali dla strajkujących. – Związane podczas tych strajków przyjaźnie trwają do dziś – zapewnia.

Osiem szamotek

Marian Pelwecki wiosną wybiera się na emeryturę. Mówi, że wychował już swoich następców. Z początków swojej pracy dobrze pamięta śmierć Breżniewa. – Wszyscy w zajezdni nr 5 skakaliśmy wtedy pod sufit – wspomina. Atmosferę w pracy zawsze miał fantastyczną. – W każdej robocie zdarzają się sympatie i antypatie, ale zawsze trzeba umie pożartować i się dogadać – uważa.

W warsztacie zapaliło się na nim kiedyś ubranie. – Uratowało mnie to, że spanikowałem i uciekając przewróciłem się. Gasili na mnie ogień czym popadło. Biegając przed siebie spaliłbym się żywcem – opowiada.

Nie kryje, że rozruszniki to jego królestwo. – Jest 100 blasz na rozruszniku i 8 szamotek na każdej blasze, więc naprawa to taka dźbanina – stwierdza. Ale ćwiczenie czyni mistrza. – Z kolegami przez lata wynaleźliśmy rozwiązanie, które się sprawdza. Moglibyśmy napisać nawet wniosek racjonalizatorski – podkreśla.

Ja jeżdżę cały czas

Bliźniacy Piotr i Marek Deptuchowie to kierowcy po szkole samochodowej. Piotr jeździł cysterną na lotnisku w Poznaniu, Marek –



Motornicza Barbara Oleksy: – Jak kieruję tramwajem, czuje się jak jakiś dyrektor, który ogląda sobie Wrocław w kinie

gumowym pogotowiem. Autobusy wrocławskie prowadzą od 1986 roku. Często bywali swoimi zmianikami. Pasażerowie martwili się wtedy o ich ...sen. – Kiedy pan śpi?

– zapytał mnie kiedyś jeden z pasażerów – wspomina Marek. Pasażer opowiadał, że w sobotę z żoną na imieniny rano jechał, w nocy wracał... – A pan mnie zawozi, pan odwozi. To pan kiedy pan śpi? Tak nie wolno!

Marek Deptuch pamięta też, jak miał jedno takie hamowanie, że cały autobus bił mu potem brawo. – To było z rana, przed 8.00, pełen autobus ludzi. Matce chłopiec wyrwał się prosto pod koła – opowiada. – Dobrze, że to był nowy wóz. Wyhamowałem tak 1,5 metra od dziecka. Myślałem, że zemdleję.

5 filmów o MPK Wrocław

Seria filmów „MPK Wrocław oczami wieloletnich pracowników” składa się z 5 filmów, które co piątek pojawiają się na profilu MPK Wrocław na FB i na kanale YouTube. Wszystkie można zobaczyć na FB.com/mpkwroc.

Anna Aleksandrowicz



Bracia bliźniacy Piotr i Marek Deptuchowie obliczają, że przejechali już w pracy ponad 1,5 miliona kilometrów wrocławskich ulic

Wrocławskie pokolenia

39. Wrocławska Księga Pamięci na 75-lecie Wrocławia

Osiem medali „Zasłużony dla Wrocławia – Merito di Wratislavia” trafiło pod koniec stycznia w ręce niezwykłych osób. To było symboliczne zwieńczenie obchodów 75-lecia Wrocławia. Jego równolatkowie, a także ci, którzy przybyli tutaj jako dzieci zostali uhonorowani przez prezydenta.



FOT. UM WROCŁAWIA

Wręczenie medali nastąpiło w reżimie sanitarnym w Ratuszu. Prezydent Jacek Sutryk zaprosił zasłużonych do swego gabinetu

Urodzili się we Wrocławiu 75 lat temu albo tak długo mieszkają w naszym mieście, do którego przyjechali jako dzieci ze swoimi rodzicami. Wszyscy mają bogaty dorobek zawodowy, dużo dobrego zrobili także dla innych. – Chciałem z całego serca podziękować za wszystko, co zrobiliście dla nas i dla Wrocławia – powiedział prezydent Wrocławia Jacek Sutryk, wręczając im medale w dowód uznania. Poznajmy wyróżnionych:

Henryk Pawlak

Urodził się w jeszcze w Breslau, 12 lutego 1944 r. Założył Fundację Dzieci Urodzonych w czasie Twierdzy Breslau. Takich udokumentowanych osób jest 2650.

Danuta Konopacka

Jedna z pierwszych osób urodzonych w wyzwolonym, polskim Wrocławiu, 13 października 1945 r. Dzięki niej Medical Aid for Poland, pomaga Polakom i instytucjom opieki zdrowotnej w finansowaniu leków oraz sprzętu medycznego.

Aleksandra Lesińska-Woźniak

Z urodzenia lwowianka, przyszła na świat 13 grudnia 1936 r. Wraz z mężem Jerzym nosiła pomoc medyczną i wsparcie wrocławskim kombatantom i seniorom. Za tę pełną poświęcenia pracę otrzymała m.in. Złoty Krzyż Zasługi.

prof. Bernard Jancewicz

Urodził się prawdopodobnie w centralnej Polsce, został bowiem odebrany rodzicom przez

Niemców i skierowany na Dolny Śląsk w celu germanizacji. Otrzymał datę urodzenia 15 maja 1943 r. w Breslau. Przewodniczy Nazewnictwa Ulic Towarzystwa Miłośników Wrocławia.

Ryszard Połomski

Syn pionierów Wrocławia, urodzony 13 grudnia 1932 r. na Kresach, w Busławiu (dziś Białołęka). Razem z mamą przyjechał na Ziemię Odzyskaną w lipcu 1945 r., jego tato był już we Wrocławiu. Jako 12-latek był przez 36 dni łącznikiem w Powstaniu Warszawskim. Był czynnym sportowcem, a także muzykiem. Uhonorowany Złotym Medalem „Zasłużony Kulturze Gloria Artis” i odznaką Zasłużony dla Kultury Polskiej.

Agnieszka Dubaniowska

Pochodzi z Łomży, gdzie urodziła się 21 stycznia 1941 r., ale po wojennej tułaczce jej rodzina trafiła w 1945 r. do Wrocławia. W roku 1980 była założycielką Solidarności w Dolnośląskiej DOKP i wiceprzewodniczącą Komisji Zakładowej.

Maciej Launer

Miastem jego urodzenia jest co prawda Kraków, gdzie przyszedł na świat 7 września 1937 r., jednak całe powojenne życie związał z Wrocławiem. Z rodzicami oraz bratem bliźniakiem Jackiem przyjechał tu 10 maja 1945 r. Był pracownikiem Miejskiego Biura Projektów.

Jacek Launer

Bliźniaczy brat Macieja Launera został radcą prawnym. Był też czynnym sportowcem – koszykarzem reprezentującym IKS Śląza.

Moje miasto

Taki tytuł nadała jednemu ze swoich wierszy uhonorowana Medalem „Zasłużony dla Wrocławia Merito di Wratislavia” Agnieszka Dubaniowska. To dwadzieścia wersów prawdy o tych wszystkich, którzy dorastali wraz z Wrocławiem i przez ponad 75 lat pozostali mu wierni.

Małgorzata Wieliczko

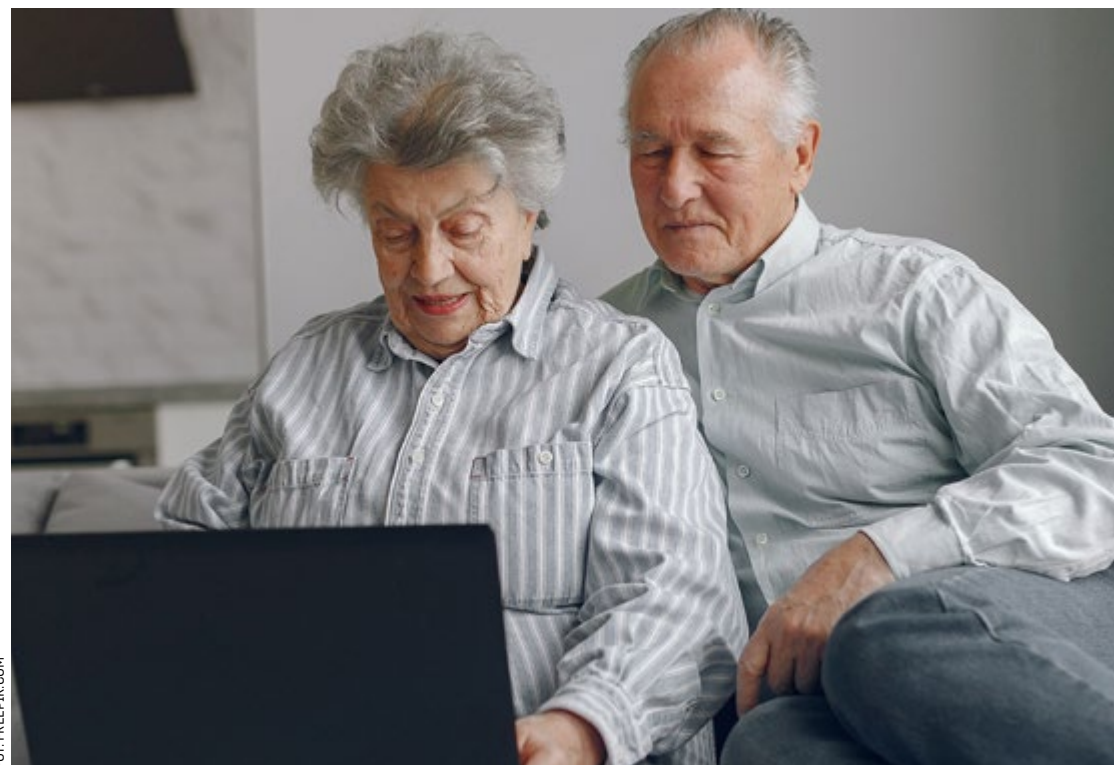
„Moje miasto”

Przybyliśmy tutaj w czterdziestym piątym.
Do tego miasta nad Odrą,
Niepewni dziś ani jutra,
Niepewni dachu nad głową.
Przysliśmy ze wszystkich stron
Na Ziemię Odzyskaną po wiekach.
Niepewni dziś ani jutra,
Niepewni co nas tu czeka.
Przysliśmy by podnieść z ruin,
By odbudować to miasto.
By znowu tętniło życiem
I stało się nasze własne.
Minęły dziesięciolecia
I rośło coraz wspanialsze.
Przyjechaliśmy tu na chwilę,
A zostaliśmy na zawsze.
Cóż mam powiedzieć o nim
W pogodnej życia jesieni?
Wrocław – to moje miasto.
To moje Miejsce na ziemi.

Agnieszka Dubaniowska

Bezpieczny internet – czy to w ogóle możliwe?

9 lutego obchodzony był Dzień Bezpiecznego Internetu, który został uchwalony przez Komisję Europejską w roku 2004 po to, by uwrażliwić młodzież na niebezpieczeństwa związane z poruszaniem się w sieci. Teraz w sieci aktywni są wszyscy, w tym seniorzy, których wspiera i edukuje WCRS.



FOT. FREEPIK.COM

Wrocławskie Centrum Rozwoju Społecznego w dniach 8–11 lutego organizuje cykl bezpłatnych spotkań edukacyjnych z zakresu wiedzy o bezpiecznym poruszaniu się w internecie dla młodzieży i dorosłych. Uczestnicy dowiedzą się z nich nie tylko, jak zadbać o swoje bezpieczeństwo w sieci, lecz także jak internet wzmacnia nasze bezpieczeństwo w świecie rzeczywistym.

W programie zaplanowano debatę ekspercką, prelekcje i warsztaty. W debacie i prelekcjach może wziąć udział każdy, bez konieczności rejestracji. Odbędą się one za pomocą łatwej w obsłudze, przeglądawkowej platformy e-learningowej Akademia Korbank. Natomiast na warsztaty obowiązują zapisy, ponieważ liczba miejsc jest ograniczona.

10 lutego

10.00–12.00, warsztat „Gra poważna dla demokracji”

17.00–18.00, prelekcja „Dezinformacja i jak ją okiełznać?”

11 lutego

11.00–12.30, warsztat „Senior i dziecko: wymiana doświadczeń z cyfrowego świata”

17.00–18.00, prelekcja „Cyberdane – czyli jak się nie dać zhackować w internecie”

Więcej szczegółów można znaleźć na stronie internetowej.

Redakcja

www.wcrs.wroclaw.pl

My wrocławianie

Słodka rozpusta na święto pączka łączy pokolenia

Najprzyjemniejszy dzień łasuchów zbliża się wielkimi krokami. Tłusty czwartek, bo o nim oczywiście mowa, rozpoczyna ostatni tydzień karnawału, warto więc trochę poswawolić przed Wielkim Postem. My postaramy się w tym pomóc. Specjalnie na to święto przygotowaliśmy kilka przepisów.



FOT. MARLENA URBANIAK

Pączki wegańskie z kremem kokosowym i białą czekoladą

Przepis pani Marleny

Składniki:

- 0,5 kg mąki pszennej
- 20 g świeżych drożdży
- 1 szklanka mleka kokosowego
- 1/3 szklanki podgrzanego oleju
- 1 łyżka cukru
- 2 łyżki octu spirytusowego
- 5 łyżek cukru pudru
- olej do smażenia

Sposób przygotowania:

Do szklanki ciepłego mleka kokosowego dodać rozkruszone drożdże, 1 łyżkę cukru i mąki, mieszać do momentu, aż nie będzie grudek. Następnie przykryć ściereczką i odstawić w ciepłe miejsce do wyrośnięcia na 15-20 minut. Do osobnej miski wsypać resztę mąki, cukier puder, ciepły olej, ocet spirytusowy oraz gotowy rozczyń. Ciasto wyrabiać ok. 10 minut, a potem pozostawić pod przykryciem do wyrośnięcia na godzinę. Odrywać kawałki ciasta, formować je w kulki, gotowe położyć na stolnicy posypanej mąką i przykryć ściereczką, żeby nie obeschły. Powinny rosnąć ok. 15 minut. W tym czasie należy rozgrzać olej, położyć na nim pączki i smażyć je po 3-4 minuty z każdej strony, aż zbrązowieją. Wyjąć na ręcznik papierowy.

Składniki na krem kokosowy:

- 1 puszka mleka kokosowego (400 ml)
- 4 łyżki wiórków kokosowych
- 4 łyżki cukru pudru
- barwnik spożywczy

Puszka mleka kokosowego powinna leżeć w lodówce przez całą noc, aby masa w środku była sztywna i biała. Należy przełożyć ją do miski i ubijać mikserem do momentu, aż nie będzie sztywna. Dodać wybrany barwnik spożywczy i cukier puder, ubijając jeszcze przez chwilę do stworzenia jednolitej masy. Pod koniec dodać wiórki kokosowe i wymieszać je łyżką. Gotowy krem można przełożyć do szprycy i nadziewać nim pączki.

Składniki na polewę:

- 200 g wegańskiej białej czekolady
- 7 łyżek mleka kokosowego
- suszone płatki róż
- barwnik spożywczy

Rozdrobnioną białą czekoladę wrzucić do garnka, dodać do niego mleko kokosowe i rozpuścić na wolnym ogniu do momentu uzyskania jednolitej masy. Gdyby była za gęsta, można dodać jeszcze trochę mleka. Można również dodać barwnik spożywczy. Gotową polewą poleać pączki i jeszcze przed jej zastygnięciem posypać płatkami róż.



FOT. PAULINA CZARNOTA

Róże karnawałowe

Przepis pani Diany

Składniki (na 20 porcji):

- ok. 250 g mąki plus do posypania blatu
- 4 żółtka
- 20 g masła
- 10 g spirytusu
- 100 g śmietany 18%
- szczypta soli
- 1 roztrzepane białko do posmarowania ciasta
- 400 g oleju do smażenia
- cukier puder do posypania
- dżem wedle uznania (np. truskawkowy, wiśniowy, malinowy)

Sposób przygotowania:

Do naczynia wsypać mąkę, dodać żółtka, masło, spirytus, śmietanę i sól. Wyrobić, najlepiej mikserem, przez ok. 2 minuty. Z ciasta uformować kulę. Blat posypać

mąką i rozwałkować ciasto na grubość ok. 1 mm. Wyciąć krążki formą (np. kubkiem, szklanką) o średnicy: 8 cm, 6,5 cm, 5 cm. Każdy krążek naciąć nożem od środka do zewnętrznej krawędzi, tak żeby nie przecinać środka. Zrobić kilka nacięć (4-6). Środek największego kółka posmarować roztrzepanym białkiem, na wierzchu ułożyć średniej wielkości krążek, tak aby miejsca nacięć nie pokrywały się. Środek docisnąć palcem i posmarować białkiem. Na wierzchu ułożyć najmniejsze kółko, środek docisnąć, aby wszystkie warstwy połączyły się i powstało małe zagłębienie. Czynności powtórzyć dla pozostałego ciasta.

W garnku lub głębokiej patelni rozgrzać olej. Każdą różę smażyć najpierw najmniejszym kółkiem do dołu (ok. 1-2 min), później przewrócić i smażyć jeszcze przez 1-2 minuty na złocisty kolor. Odsączyć z nadmiaru tłuszczu na talerzu wyłożonym ręcznikiem papierowym. Ostudzone róże posypać cukrem pudrem, a środek ozdobić dżemem (ok. pół łyżeczki).



FOT. AGATA ZIEBA

Faworki

Przepis pani Doroty

Składniki:

- 20 dag mąki
- 3 żółtka
- 4 łyżki gęstej śmietany
- płaska łyżeczka proszku do pieczenia
- łyżka spirytusu lub koniaku
- szczypta soli
- smalec
- cukier puder

Sposób przygotowania:

Mąkę wymieszać ze śmietaną, zrobić dołek i dodać żółtka, spirytus lub koniak, szczyptę soli oraz proszek do pieczenia. Wyrobić ciasto, a potem przez 15 minut bić je wałkiem. Ciasto rozwałkować na blacie posypanym małą ilością mąki. Pokroić najpierw na paski o szerokości ok. 3-4 cm, a następnie na prostokąty lub równoległoboki o długości ok. 9-10 cm. Każdy kawałek naciąć w środku i przez nacięcie przewinąć jeden koniec ciasta. Faworki smażyć na rozgrzanym tłuszczu z obu stron na złoty kolor. Wyjmować łyżką cedzakową na ręcznik papierowy. Gdy ostygną, posypać cukrem pudrem.

Pączki z marmoladą

Przepis pani Marioli

Składniki:

- 1 kg mąki
- 10 dag drożdży
- 15 dag cukru
- 0,5 l mleka
- 6 żółtek
- 1 jajko
- 5-6 łyżek oleju lub 10 dag margaryny
- 1 opakowanie cukru waniliowego
- 1 kieliszek spirytusu (50 ml)
- sok z cytryny lub skórka
- 40 dag marmolady

Sposób przygotowania:

Zarobić rozczyń z drożdży, 20 dag mąki, szklanki ciepłego mleka, szczypty soli

i łyżki cukru, zostawić do wyrośnięcia na ok. 20 minut. Utrzeć żółtka z cukrem, dodać mąkę, rozczyń, mleko, cukier waniliowy, całe jajko, olej lub margarynę. Wyrabiać ciasto do momentu, aż będzie odchodzić od ręki. Nakryć ściereczką, odstawić w ciepłe miejsce i zostawić do wyrośnięcia na 30-40 minut. Po wyrośnięciu ciasta formować małe placki, na środek nałożyć łyżeczką marmoladę, a następnie zrobić z ciasta kulkę. Gotowe pączki pozostawić na stolnicy posypanej mąką do wyrośnięcia na ok. 15 minut. Do garnka wlać olej (połowa garnka), postawić go na średnim ogniu. Podgrzewać do momentu, kiedy na wierzchu nie zaczyną wypływać bąbelki. Smażyć pączki z jednej i z drugiej strony tak, aby były równomiernie zarumienione (kolor jasnobrązowy). Na koniec można posypać je cukrem pudrem.

FOT. MARLENA URBANIAK

Dla obywatela**Станьте лидером,
змінійте Вроцлав!**

Подайте свій проект у Вроцлавський громадянський бюджет – змініть обличчя подвір'я, дитячого майданчика, місце для занять спортом там, де Ви живете!

- Який термін подачі проектів? До 15 лютого
- Як можна це зробити? Надіславши електронне повідомлення за допомогою сайту www.wroclaw.pl/wbo або передавши проект у традиційній формі, на папері

- Хто може це зробити? Кожен мешканець або мешканка Вроцлава
- Скільки можна подати проектів? Скільки завгодно, треба лише вказати їхню вартість та вид

Де проводиться вакцинація проти COVID-19?

У Вроцлаві та агломерації вже зареєстровано понад 130 місць, де можна буде пройти вакцинацію проти COVID-19. Де саме? Більше деталей www.wroclaw.pl/zdrowie.



Проект подаємо у електронній формі за допомогою сайту: www.wroclaw.pl/wbo



або у традиційній формі, на папері



Проект може подати кожен мешканець або мешканка міста

Лідер/Лідерка



Можна подати будь-яке число проектів, вказуючи їхню вартість та вид

Програма «Родина 500 +»: клопотання можна подавати від 1 лютого

Клопотання про виплату допомоги на дітей за програмою 500+ – на новий період – можна подавати: у електронному варіанті – від 1 лютого 2021 року, а від 1 квітня 2021 р. – у традиційній формі – в установу або надіславши поштою.

У рамках програми «Родина 500+» сім'ї, які виховують дітей і мають їх на утриманні, мають право одержати щомісячну допомогу на дітей у розмірі 500 злотих. Допомога виплачується на кожну дитину, якій ще не виповнилося 18 років, без огляду на доходи, що одержуються у родині.

У Вроцлаві втіленням програми у життя з самого початку займається Міський центр соціальної допомоги (поль. MOPS).

1 липня 2019 року розпочався період виплати допомоги, що триває впродовж 2019/2021 р. Його було продовжено до 31 травня 2021 р. Починаючи від 31 червня 2021 р. право на одержання допо-

моги надаватиметься на річний період, тобто до 31 травня 2022 року.

Умовою одержання грошей від 1 червня 2021 р. буде подача нового клопотання. У Вроцлаві його необхідно подати до Міського центру соціальної допомоги. Клопотання про встановлення права на грошову допомогу на виховання дітей на період від 1 червня 2021 р. можна подавати вже від 1 лютого 2021 р. у електронній формі, а від 1 квітня традиційно – на папері (принісши в установу або надіславши поштою).

Прохання у електронній формі можна подавати:

- За допомогою Порталу із

надання інформації та послуг Емпатія

- За допомогою електронної банківської платформи
- На порталі PUE ZUS

Якщо особа, яка подає клопотання, подасть повний комплект документів (на одержання допомоги на дітей у новий період) до 30 квітня 2021 р., виплата грошової допомоги на червень відбудеться не пізніше 30 червня 2021 р. Це гарантує, що грошова допомога виплачуватиметься безперервно, починаючи від першого місяця нового періоду.

Якщо клопотання буде подано у травні 2021 р., виплати за червень і липень буде проведено не

пізніше 31 липня 2021 р. Якщо клопотання й документи будуть подані в червні 2021 р., встановлення права та виплати за червень, липень і серпень відбудуться не пізніше 31 серпня 2021 р.

Однак, якщо клопотання буде подано пізніше (після 30 червня 2021 р.), грошову допомогу та виплату буде надано і виплачено починаючи від місяця, у який подано клопотання. Це означає, що лише подача документів до кінця червня 2021 р. гарантує те, що гроші виплачуватимуться за період, що починається 1 червня.

У Вроцлаві центр з обслуговування програми 500+ знаходиться у Центрі Графіт на вул. Намисловській, 8 (поруч із

Слов'янською гіркою).

Години роботи Бюро з обслуговування клієнтів ГРАФІТ:

- понеділок, вівторок, середа і п'ятниця – від 7.30 до 15.00,
- четвер – від 30 до 16.00.

Доїхати можна у трамваях номер: 0L, 0P, 1, 6, 8, 11, 23.

Контактні телефони до Групи з питань допомоги на виховання дітей:

- + 48 71 79 99 274
- + 48 501 928 501
- Електронна адреса: 500plus@mops.wroclaw.pl

Family 500+ program: requests can be filed from 1 st February 2021

Requests for the payment of 500+ benefit for a new period can be filed electronically from 1st February 2021 and by traditional means – in the office or online in paper version – from 1st April.

Under the Family 500+ program, families with dependent children are entitled to a child care benefit of 500 PLN per every child who is less than 18 years' old, regardless of the family's income.

Since the beginning, the program has been implemented in Wrocław by the Municipal Social Welfare Centre (MOPS).

The current benefit period 2019–2021 running from 1st July 2019, for which the right to child care benefit is determined, has been prolonged till 31st May 2021. From 1st June 2021, this right will be determined for the annual benefit period running till 31st May 2022.

In order to receive money from 1st June 2021, it will be necessary to file a new request. In Wrocław, it must be filed to the Municipal

Social Welfare Centre. Requests for the payment of child care benefit for a new benefit period commencing on 1st June 2021 can be filed electronically from 1st February 2021 and by traditional means – in the office or by post in paper version – from 1st April.

Requests can be submitted electronically:

- via Empatia Information & Service Portal
- via e-banking
- via PUE ZUS

If a person applying for the benefit files a complete and correctly filled child care benefit request for the new period by 30th April 2021, the payment for June will be made by 30th June 2021 at the latest, which

guarantees the continuity of payment of the benefit from the first month of the new period.

In the case of requests filed in May 2021, the payment for June and July 2021 will be made not later than by 31st July 2021. If the request is filed in June 2021, the benefit granted for June, July and August 2021 will be calculated and paid not later than by 31st August 2021.

However, if the request is filed at a later date (after 30th June 2021), the child care benefit will be granted and paid from the month in which the request was filed. This means that only filing the request



by the end of June 2021 will guarantee payment with adjustment from 1st June.

The program service centre in Wrocław is located in the Grafit Business Centre at ul. Namysłowska 8 (beside Górka Słowiańska).

Office hours of BOK GRAFIT:

- Monday, Tuesday, Wednesday, Friday: 7:30 a.m. – 3:00 p.m.

- Thursday: 7:30 a.m. – 4:00 p.m.
- Access by tram: lines 0L, 0P, 1, 6, 8, 11 and 23.

Contact phone numbers of the Child Care Benefit Team:

- 71 79 99 274
- 501 928 501
- 500plus@mops.wroclaw.pl

Become the leader and change Wrocław!

Submit your project to the Wrocław Citizens' Budget change a backyard, a playground or a sports area in your neighbourhood!

- By when: by 15th February
- How: electronically via www.wroclaw.pl/wbo or traditionally in paper form
- Who: every inhabitant of Wrocław
- How many: any number of projects, with specification of their value and type

Gwardia Wrocław na dobrej drodze do PlusLigi

– Musimy uwierzyć w swoje możliwości, a ostatnie ruchy kadrowe mogą okazać się brakującymi ogniwami, które pomogą Gwardii zrealizować długofalowy plan powrotu do PlusLigi – mówi Łukasz Tobys, prezes eWinner Gwardii Wrocław.

W ostatnim czasie o Gwardii było bardzo głośno w kontekście ruchów kadrowych. Najpierw uzupełnienie sztabu trenerskiego Markiem Lebedewem, a następnie transferowy hit i kontrakt z Jeffrey'em Menzelem.

Łukasz Tobys, prezes eWinner Gwardii Wrocław: Są to ognia, które mają zwiększyć efektywność zespołu. Efekt transferów nie będzie widoczny od razu, ale docelowo liczymy, że te ruchy podniosą nasz poziom sportowo-organizacyjny. W obecnym sezonie udowodniliśmy, że potrafimy grać w siatkówkę na najwyższym poziomie. Wyjazdowe porażki pokazują, że problem nie leży po stronie umiejętności, a bardziej mentalności.

Rozpisałście kilkuletni plan awansu do najwyższej ligi, ale można zaryzykować tezę, że już w tym sezonie realnie powalczycie o awans?



Ostatni raz wrocławscy siatkarze na poziomie ekstraklasy grali w sezonie 2006/2007. Czy wkrótce, po kilkunastu latach, powrócą do elity?

Byłbym ostrożny, jeśli chodzi o takie deklaracje. Na pewno chcemy walczyć, ale trzeba pamiętać, że rywale nie przespałi okresu transferowego. Wiemy jednak, że faza play-off rządzi się własnymi prawami i to właśnie w niej upatrujemy realną szansę na wywalczenie awansu.

Klub ma dobre zaplecze organizacyjne i zagorzałych kibiców, jednak czy fundusze pozwolą na to, aby z powodzeniem występować na najwyższym poziomie?

Jeśli wywalczymy awans, zrobimy wszystko, aby tak się stało. By klub

miał zapewniony spokojny start w rozgrywkach PlusLigi i zbudował skład na utrzymanie, a może i walkę o coś więcej, potrzebujemy budżetu rzędu 4 mln zł. Warto zaznaczyć, że finansowanie klubu składa się z kilku podmiotów. Zarówno sektor prywatny, jak i publiczny odgrywa tutaj kluczową rolę. Miasto Wrocław jest naszym największym partnerem, co ogromnie cenimy. 31 stycznia ogłosiliśmy pozyskanie nowego partnera, z którym umowa ma wejść w życie jeszcze w tym sezonie, a docelowo skupić się na rozgrywkach 2021/22. To pierw-

szy taki kontrakt w nowej historii Gwardii.

Wracając do bieżących rozgrywek – kto będzie najtrudniejszym przeciwnikiem Gwardii w walce o awans do PlusLigi?

My sami. Musimy uwierzyć w swoje możliwości i to, że możemy pokonać każdego rywala. Mamy w swojej drużynie bardzo dobrych zawodników, a teraz doszedł do nas światowej sławy trener i były reprezentant USA. Kogo zatem mamy się bać?

Rozmawiał: Patryk Załęczny

Wygrywać nie tylko u siebie

PKO BP Ekstraklasa powraca na Stadion Wrocław. Po zimowej przerwie piłkarze Śląska zagrają w piątek, 12 lutego z Wisłą Kraków. Początek meczu o godzinie 20.30.

– Czy gramy u siebie, czy na obcym boisku – zawsze chcemy wygrywać – zapewnia Rafał Makowski, pomocnik Śląska.

W rundzie jesiennej WKS zdobył na własnym terenie 17 na 21 możliwych punktów. Na wyjazdach jest jednak znacznie gorzej. Zaledwie 6 punktów w siedmiu meczach rundy jesiennej nie napawa optymizmem przed kolejnymi tygodniami walki o europejskie puchary. To jednak, przy Oporowskiej, ma ulec zmianie.

– Wiemy, że nasze wyniki na wyjazdach mogłyby być lepsze, ale we Wrocławiu Śląsk zawsze był trudny do pokonania. [...] Mamy swoje ambicje i jasno określoną filozofię pracy. Chcemy iść w górę krok po kroku – zapowiada trener Vítězslav Lavička.

Powrócić na właściwe tory

Makowski dodaje, że „poza Wrocławem jesteśmy mniej skuteczni

i efektywni w zdobywaniu bramek, ale mocno pracujemy, aby to zmienić.” Początek rundy wiosennej jeszcze tego nie pokazał. Śląsk najpierw zremisował w Mielcu ze Stalą 0:0, a następnie przegrał 0:2 w Gliwicach z Piastem. We Wrocławiu jest jednak wiara w odwrócenie losów. Pierwszym krokiem będzie pokonanie Wisły.

– Mamy szacunek do Wisły, która ma dużo jakości i pokazała, że potrafi grać dobrą piłkę – komplementuje rywala Lavička.

O puchary we Wrocławiu

Wygrana z Wisłą ma być początkiem walki o ukończenie rozgrywek w czołowej czwórce. A najlepiej na podium, które gwarantuje występy w eliminacjach do europejskich pucharów, na które kibice we Wrocławiu czekają od sezonu 2015/16.

– Zeszły sezon zakończyliśmy na 5. miejscu i chcemy poprawić ten



W obecnym sezonie piłkarze Śląska u siebie nie zawodzą. We Wrocławiu wszyscy liczą na podtrzymanie dobrej serii w spotkaniu z krakowską Wisłą.

wynik. Ale w naszych przygotowaniach koncentrujemy się wyłącznie na najbliższym meczu – zapowiada Lavička, który kilka miesięcy temu

przedłużył kontrakt z klubem do 2022 r.

Piotr Bera

Tydzień w skrócie

Zapadł wyrok w sprawie Maksyma Drabika, zawodnika Sparty Wrocław. 22-latek za złamanie przepisów antydopingowych został zawieszony na 12 miesięcy. Na torze ujrzymy go ponownie po 30 października 2021 r. Stronom przysługuje możliwość odwołania się do wyższej instancji.

WKS rozstał się z trzema zawodnikami. Z klubu na zasadzie transferu definitywnego odeszli Tomasz Mamis (Ruch Chorzów) oraz Paweł Kucharczyk (Górniki Polkowice), z kolei na zasadzie wypożyczenia Trójkolorowych opuścił Piotr Samiec-Talar (Widzew Łódź).

Zakończył się remont hali sportowej przy ul. Parkowej. Dla #VolleyWrocław oznacza to powrót drużyny junierek i junierek młodszych do treningów w tej hali.

Elijah Stewart, zawodnik koszykarskiego Śląska, w przerwie pomiędzy półfinałami Pucharu Polski wystąpi w konkursie rzutów za 3 punkty, z kolei Jan Wójcik weźmie udział w konkursie wsadów.

WYDARZENIA SPORTOWE

piłka nożna

PKO BP Ekstraklasa:
12.02, godz. 20.30,
Stadion Wrocław,
WKS Śląsk Wrocław –
Wisła Kraków,
(transmisja w CANAL+ Sport)

koszykówka

¼ Pucharu Polski:
12.02, godz. 20.30,
Hala Globus w Lublinie,
WKS Śląsk Wrocław –
PGE Spójnia Stargard,
(Polsat Sport Extra)

EBLK:
13.02, godz. 17.00,
Hala Sportowa AWF,
Ślęza Wrocław –
Basket 25 Bydgoszcz,
(tvcom.pl)

Suzuki I. Liga Mężczyzn:
13.02, godz. 18.00,
WKK Sport Center,
I liga: WKK Wrocław –
Elektrobud-Investment ZB
Pruszków, (tvcom.pl)

siatkówka

Tauron Liga:
14.02 godz. 17.30, Hala Orbita,
#VolleyWrocław –
Grupa Azoty Chemik Police,
(Polsat Sport)

piłka ręczna

I liga:
13.02, godz. 18.00, Hala Orbita,
WKS Śląsk Wrocław –
AZS Uniwersytetu
Zielonogórskiego,
(fb.com/SlaskWroclawHandball)

Kulturalnie we Wrocławiu



Szlagiery lat 20. i 30. na bezpłatnej płycie

Dziesięć przebojów sław, takich jak Eugeniusz Bodo, Hanka Ordonówna czy Mieczysław Fogg, w oryginalnych aranżacjach znalazło się na bezpłatnej płycie „Lata 20&30”. Płyty są dostępne w Przestrzeni Trzeciego Wieku WCRS, pl. Solidarności 1/3/5 (tel. 888 999 372), a także w Teatrze Scena Kamienica, ul. Joachima Lelewela 15 (tel. 604 562 843). Zainteresowani proszeni są o wcześniejszy kon-

takt telefoniczny. Stowarzyszenie Operetka Wrocławska zapowiada także przesłanie płyt pocztą do dolnośląskich domów seniora, dziennych domów pomocy czy uniwersytetów trzeciego wieku. Wydawnictwo sfinansowała Fundacja PZU, partnerami są Teatr Scena Kamienica, Wrocławskie Centrum Rozwoju Społecznego i Wrocławskie Centrum Seniora. Autorem aranżacji jest Ivan Zhukov, wykonawcami są – Mariola Augustyn, Damian Domański, Tomasz Maleszewski.

Wrocławski Niezbędnik

Telefony alarmowe, infolinie we Wrocławiu

Bezpośrednie zagrożenie zdrowia i życia:

Numer ratunkowy: **112**
 Pogotowie Ratunkowe: **999**
 Policja: **997**
 Straż Pożarna: **998**
 Straż Miejska: **986**
 Centrum Powiadomienia Ratunkowego WOPR (numer ratunkowy nad wodą): **601 100 100**
 Stały dyżur Centrum Zarządzania Kryzysowego: **71 770 22 22**

Telefony awaryjne we Wrocławiu

Pogotowie energetyczne: **991**
 (połączenie bezpłatne, dostępne także z tel. komórkowych)
 Pogotowie gazowe: **992**
 Pogotowie ciepłownicze: **993**
 Pogotowie wodno-kanalizacyjne: **994**
 (czynne przez całą dobę, bez numeru kierunkowego, połączenie bezpłatne)

Infolinie we Wrocławiu

Centrum Informacji Turystycznej: **71 344 3 111**
 (PN-PT: 9.00-19.00)
 Punkt informacji dla obcokrajowców: **71 77 24 950**
 Infolinia MPK: **71 321 72 71, 71 321 72 70**
 (PN-PT 7.00-20.00)
 Infolinia Urzędu Miejskiego Wrocławia: **71 777 77 77**

Ważne telefony – pozostałe

Widzisz dym ze spalania odpadów, zgłoś to! Telefon alarmowy: **986** (całodobowy) lub **71 310 06 46** (w godz. 07.00-14.00)
 Biuro Rzeczy Znalezionych: **71 376 08 96** (ŚR: 8.30-16.00, w pozostałe dni robocze w godz. 8.00-14.00)
 Biuro Obsługi Pasażera MPK Wrocław: **71 321 72 71** (PN-PT: 8.00-20.00)
 Telefoniczne centrum obsługi klienta MPWiK: **71 34 09 655** (ŚR: 8.00-17.00, w pozostałe dni robocze w godz. 8.00-15.00)
 Zgłoś awarię do ZDiUM: **71 376 00 22, 19501**
 Miejski Rzecznik Konsumentów: **71 777 79 02**
 Taxi Senior **794 123 124**

REDAKCJA:

pl. Solny 14, 50-062, Wrocław, www.wroclaw.pl, e-mail: biuletyn@araw.pl

Redaktor naczelna
Ewa Wapłak

Redaktor wydania
Agata Zięba

DRUK:

AGORA
Daniszewska 27, 03-230 Warszawa

WYDAWCA:
Gmina Wrocław

57. Jazz nad Odrą powraca we wrześniu

Strefa Kultury Wrocław ogłosiła, że tegoroczna edycja Jazzu nad Odrą odbędzie się w dniach 15–20 września. Pierwszym koncertem będzie występ Marcin Pater Trio, laureata Grand Prix w konkursie na Indywidualność Jazzową 2020. Muzycy wystąpią z dyrektorem artystycznym festiwalu, Leszkiem Możdżerem, zgodnie z nową tradycją festiwalu. 15 września wystąpi również grupa GoGo Penguin, okrzyknięta „Radiohead

brytyjskiego jazzu. Muzycy będą prezentować m.in. utwory z ostatniej płyty, wydanej w czerwcu ubiegłego roku. – Po wymagającym 2020 roku wracamy na dobre znane nam tory. Z nadzieją patrzymy w przyszłość, w której cały zaplanowany program ma szansę na realizację, dlatego podjęliśmy decyzję o zmianie daty – mówi Krzysztof Maj, dyrektor generalny Strefy Kultury Wrocław. – Jazz nad Odrą to muzycy na scenie i pełna sala, na taką wersję festiwalu jesteśmy gotowi poczekać do września – dodaje.

Dzieła wrocławskich artystów w Arsenale

Dzięki otwarciu galerii oraz muzeów, w Arsenale, ul. Cieszyńskiego 9, można obejrzeć wystawę dzieł sztuki kupionych od wrocławskich artystów w ramach Programu Interwencji Społecznej w związku z pandemią. Miasto nabyło za blisko 129 tys. zł 30 oryginalnych prac, które w dn. 3–28 lutego w godz. 11.00–17.00 (od środy do niedzieli) prezentowane będą w muzeum. Po zakończeniu wystawy część z nich znajdzie się

na ekspozycji w urzędzie, następnie zostanie przekazana instytucjom kultury. Część zostanie też wykorzystana przez prezydenta. – Artyści są jedną z grup, która w znaczny sposób dotknięta jest skutkami epidemii COVIDu. Nie mają wystaw, nie działały przez znaczną część roku galerie sztuki – mówi dyrektor departamentu spraw społecznych UMW, Bartłomiej Świerczewski. – Zakup dzieł sztuki, ale i stypendia, są wsparciem dla artystów, bo bez nich miasto nie będzie wygadało tak jak dawniej.



Oleśnica: miasto wież i róż, ale i pomników

Komu wystawiono monument z okazji złotych godów? Jakie zwycięstwa upamiętnia bogini Nike? Dlaczego pomnik pokoju zmienił się w pomnik bojowników? I co wspólnego ma Oleśnica z podbojem kosmosu? Spieszmy z wyjaśnieniem.

Najstarszy pomnik Oleśnicy (1791), Kolumna Złotych Godów, powstał dla uczczenia 50-lecia małżeństwa księcia Karola Chrystiana Erdmanna Wirtemberga i jego żony Marii Zofii Wilhelminy. Stoi nadal, choć niekompletny.

Historia z innymi przedwojennymi pomnikami obeszła się bardziej radykalnie. Kolumnę Zwycięstwa (1873), którą wzniesiono dla uczczenia zwycięstwa Prus nad Francją, po II wojnie światowej przerobiono na upamiętniającą 1000-lecie Państwa Polskiego i XX-lecie wyzwolenia Oleśnicy.

Dawny Pomnik Pokoju (1899) poświęcony wojnie prusko-austriackiej w 1866 r. został Pomnikiem Związku Bojowników o Wolność

i Demokrację, a po '89 stał się Pomnikiem Kombatantów.

Przeznaczenie zmienił też cokół pomnika Bismarcka przed Domem Wdów (obecnie budynkiem Państwowej Szkoły Muzycznej I stopnia). Pod koniec II wojny światowej rzeźbę kanclerza Niemiec zdjęto, a brąz przeznaczono na potrzeby wojenne. W latach 60. XX wieku na cokole postawiono popiersie Chopina.

Jednym z najciekawszych jest pomnik Ery Kosmicznej. Powstał w dawnej fosie miejskiej tuż po historycznym locie pierwszego człowieka w kosmos. Jednak napis o zwycięskim podboju Jurija Gagarina zniknął, a w czasie remontu w 2007 roku nie odtworzono go.



Pomnik Ery Kosmicznej jest jedynym na Dolnym Śląsku i jednym z dwóch w Polsce pomników poświęconych podbojowi kosmosu

Oleśnica to miasto wież – to widać z daleka. A skąd wzięło się określenie „miasto róż”? W latach 60. obsadzono nimi Oleśnicę na przyjazd partyjnych oficjeli. Oleśnicka róża

też doczekała się pomnika – trzyma ją Ola, dziewczynka na ławce stojącej na rynku.

Jarosław Kałucki