



s. 10-11

Bądź jak Życzliwek

**Ponad miliard złotych
Wrocław planuje
wydać na inwestycje** /s. 3

**Kawiarnia i fontanna -
Wzgórze Partyzantów
gotowe na remont** /s. 7

**Декламаційний
конкурс „Любімо
рідну мову”** /s. 18

Głos Prezydenta



Szanowni Państwo,

o mnogości wrocławskich krasnali opowiadałem Państwu już jakiś czas temu. Ta wciąż powiększająca się kilkusetosobowa wspólnota mniejszych obywateli naszego miasta odgrywa niebagatelną rolę w kształtowaniu klimatu społecznego Wrocławia. Z jednej strony jest bowiem urokliwym i baśniowym elementem historii, z drugiej – atrakcją turystyczną, do której odwiedzający Wrocław z radością wracają.

Co roku, 21 listopada, jeden z tychże krasnali obchodzi swoje urodziny. Krasnal Życzliwek, bo o nim mowa, stara się swoim świętem dzielić także z Państwem. Tak będzie i w tym roku.

Dzień Życzliwości, będący zarazem świętem pracownika socjalnego, upamiętniamy tym razem pod hasłem: Uśmiech – podaj dalej. Zaiste – jest się czym dzielić.


Myślę, że i Państwo odkryją w sobie tę właśnie głębszą kulturę Wrocławia, by – mimo przeciwności – zachować pogodę ducha. Uśmiech drugiego człowieka daje nam radość i nadzieję. Nie bierze się to z przypadku.

We Wrocławiu od zawsze bawiliśmy się na silnej wspólnocie, a zaś wymaga zaangażowania jej członków. Myślę, że owo zaangażowanie ma bardzo duże znaczenie. Także, a może przede wszystkim, poprzez oddanie symbolicznego hołdu wszyst-

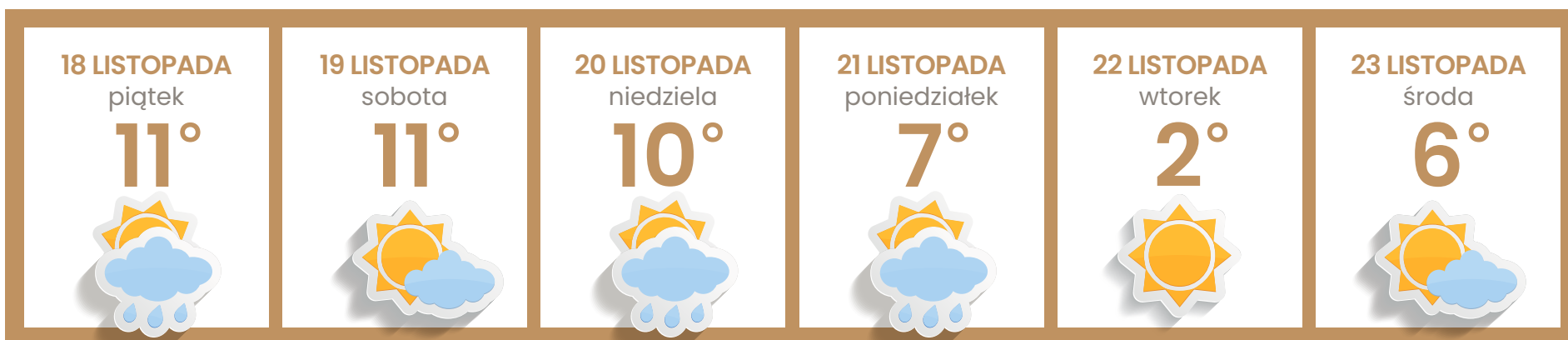
kim tym, którzy w życiu naszego miasta zdołali się już zapisać. Praca na rzecz ich pamięci, zmuszając mnie do refleksji, daje mi osobiście wiele radości.

Tą radością, podobnie jak i uśmiechem, dzielimy się z każdego dnia. Życzliwość ma znaczenie. Pamiętajmy o tym nie tylko przy okazji urodzin najsłynniejszego wrocławskiego krasnala.

Wierzę, że wszyscy zaangażowani w to święto, nie zapomniemy o tym.


Jacek Sutryk
 prezydent Wrocławia

Pogoda



Piłka nożna pomaga wrócić ludziom do ludzi



Reprezentacja Polski Bezdomnych pokonała w finale zawodników Komendy Wojewódzkiej Państwowej Straży Pożarnej we Wrocławiu podczas turnieju pt. „Dzień Niepodległości Dniem Jedności”, rozgrywanym na boisku do piłki ulicznej przed Stadionem Wrocław 11 listopada. Dwa dni później, 13.11, w I Turnieju Piłki Nożnej Mieszanej, zwyciężyła drużyna Brata Alberta Wrocław (na zdj. w zielonych koszulkach), po serii rzutów karnych Okręgową Izbę Radców Prawnych we Wrocławiu. – W 103. rocznicę odzyskania niepodległości pokazaliśmy, że o jedność i równość nadal musimy się troszczyć. Dajemy szansę tym, którzy popełnili błędy, a teraz muszą walczyć o akceptację społeczną – tłumaczy Maciej Gudra ze Stowarzyszenia Reprezentacja Polski Bezdomnych, organizator wydarzenia.

Aktualności

Projekt budżetu Wrocławia na 2022 rok

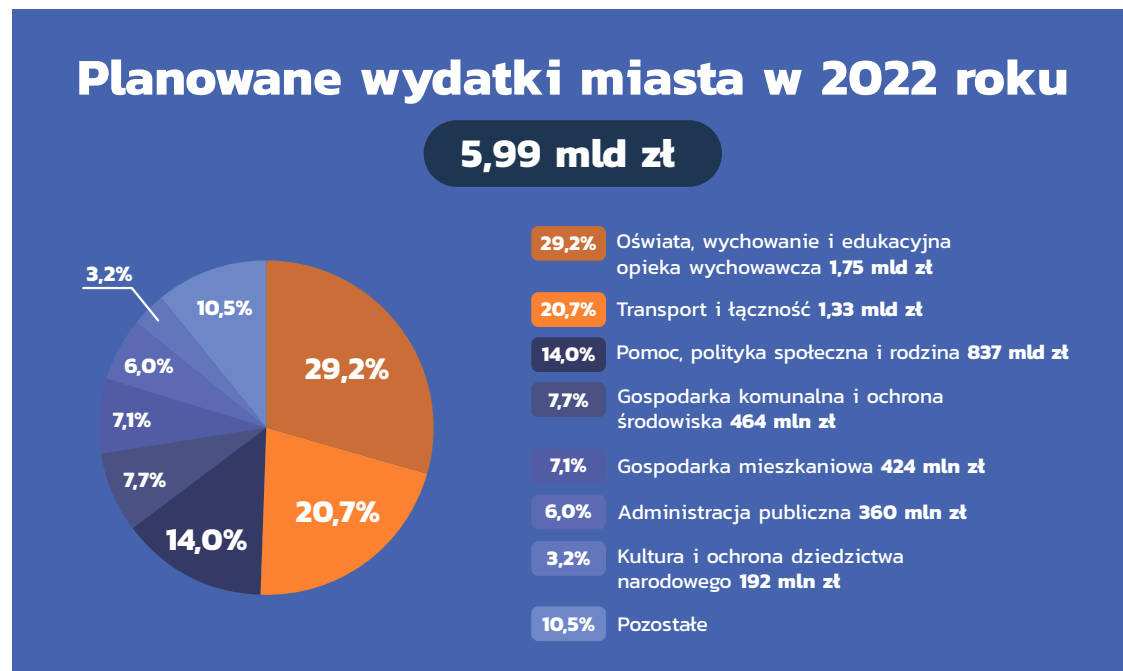
Wrocław planuje przeznaczyć w przyszłym roku 1,09 mld zł na inwestycje. To kwota rekordowa w historii miasta i wyższa o ok. 25 mln zł od zaplanowanej na 2021 r.

5,2 mld zł dochodów, 5,99 mld zł wydatków i rekordowy budżet na inwestycje – ponad miliard złotych. Tak w skrócie prezentuje się projekt budżetu Wrocławia na przyszły rok. Mimo że tzw. program Polski Ład będzie oznaczał dla miejskiego budżetu ponad 200 mln zł mniej z PIT-u, magistrat nie zatrzymuje kolejnych inwestycji, remontów torowisk, szkół i przedszkoli.

Najwięcej na oświatę i inwestycje

Spośród planowanych na 2022 rok wydatków najwięcej funduszy zostanie przeznaczonych na oświatę (1,75 mld zł). To m.in. wydatki związane z utrzymaniem placówek i wynagrodzeniami dla nauczycieli. Łącznie – blisko 30 proc. wszystkich planowanych wydatków Wrocławia. Według szacunków, subwencja oświatowa pokryje niepełną połowę kosztów bieżących związanych z oświatą.

Wśród najważniejszych zadań inwestycyjnych jest kontynuacja



budowy trasy tramwajowej przez Popowice (112 mln zł), realizacja kolejnych etapów Trasy Auto-busowo-Tramwajowej na Nowy Dwór (76 mln zł), budowa II etapu obwodnicy Leśnicy (73 mln zł) i realizacja Alei Wielkiej Wyspy (67 mln zł). Kolejne 126 mln zł zostanie przeznaczonych na program poprawy infrastruktury szynowej i remonty ulic. W projekcie budżetu znajdują się także 107 mln zł na budowę nowych placówek i kompleksowe przebudowy szkół, przedszkoli oraz hal sportowych. 29 mln zł pójdzie na rewitalizację miejskiego zasobu mieszkaniowe-

go – do 2024 roku kompleksowo zostanie zmodernizowanych 35 podwórek. Program będzie kosztować ok. 60 mln zł.

Setki milionów na politykę społeczną i rodzinę

810 mln zł pokryją wydatki bieżące związane z polityką społeczną i rodzinną. To fundusze związane z działalnością DPS-ów i placówek opiekuńczo-wychowawczych, usługami opiekuńczymi i specjalistycznymi, zasiłkami i dodatkami mieszkaniowymi. Miasto planuje również przeznaczyć 464 mln zł

na zadania związane z gospodarką komunalną i ochroną środowiska: 75 mln zł na miejski program Zmień piec i likwidację kopciuchów w mieszkaniach komunalnych, a 424 mln zł na gospodarkę mieszkaniową, czyli m.in. program rewitalizacji mieszkań komunalnych.

Wydatki związane z kulturą zaplanowano na poziomie 192 mln zł, w tym są środki na działalność centrów i instytucji kultury oraz ochronę i opiekę nad zabytkami.

Redakcja

Noblistki apelują ws. imigrantów

– Nie odwracajmy oczu od tragedii, która dzieje się na wschodniej granicy Unii Europejskiej – apelują cztery laureatki literackiej Nagrody Nobla: Olga Tokarczuk, Swietłana Aleksijewicz, Elfriede Jelinek i Herta Müller w liście otwartym do szefów Rady Europy i Parlamentu Europejskiego. Proszą o jak najszybsze i jak najskuteczniejsze rozwiązanie tego humanitarnego kryzysu oraz o umożliwienie rozpoczęcia procedury azylowej tym, którzy o to proszą, a zostali zatrzymani na wschodniej granicy Unii Europejskiej.

Punkt szczepień znów na stadionie

Od 15 listopada na Stadionie Wrocław ponownie działają dwa punkty szczepień – drive-thru dla zmotoryzowanych i punkt stacjonarny, zlokalizowany wewnątrz budynku. W najbliższych tygodniach oba miejsca będą czynne codziennie między godz. 15 a 17, ale organizatorzy zapowiadają, że będą te godziny wydłużać w miarę zainteresowania. Zarejestrować się można dzwoniąc na infolinię 989 i przez rządowe strony, np. www.gov.pl/szczepimysie lub pod tel. 508 595 558, 503 865 265 i 517 655 479 – numery czynne są w godzinach pracy punktu. Przy rejestracji należy podać adres – Stadion Wrocław, al. Śląska 1. Dla zmotoryzowanych wjazd bramą „B” Stadionu Wrocław od strony al. Śląskiej.

Sprawdź, jak czynne są PSZOK-i

Odpady wielkogabarytowe, budowlane, elektrośmieci, opony, smary czy oleje powinieneś oddać do Punktu Selektywnego Zbierania Odpadów Komunalnych. We Wrocławiu działają dwa PSZOK-i: przy ul. Michalczyka 9, czynny od pon. do pt. w godz. 8-17, w soboty w godz. 8-16 i przy ul. Janowskiej 51, czynny w listopadzie we wszystkie soboty w godz. 7-15 (tak samo od pon. do pt.).

Paczka dobra, czyli uczniowie na pomoc

Do końca listopada trwa konkurs „Paczka dobra”, w którym mogą wziąć udział uczniowie klas I-VI szkół podstawowych. Wszystkie nadesłane prace zostaną zaprezentowane podczas wystawy na wrocławskim Rynku w styczniu 2022 r.



Konkurs to jeden z elementów akcji charytatywnej, która polega na wysyłce „paczek dobra” do osób samotnych, potrzebujących, doświadczających przemocy. Paczki wysyłane w grudniu będą zawierały prace dzieci, list od prezydenta miasta i zestawy słodkości.

Zadanie konkursowe polega na zilustrowaniu jednego z haseł: „Dobro wraca, podziel się nim!”, „Každy dobry gest zmienia czyliś świat”, „Jestem dobry dla siebie, czyliś jaki?”, „Jaki jest dobry przyjaciel, rodzic, nauczyciel?” lub „Marzę o świecie, w którym ludzie...”. Autorzy prac mogą wskazać placówkę pomocową (np. domy dziecka, domy pomocy

społecznej, domy seniora, domy samotnej matki, schroniska dla bezdomnych), której chcieliby przekazać swoje dzieła.

Format ilustracji to A4, technika dowolna. Prace należy dostarczyć osobiście do siedziby organizatora (Wydział Promocji Miasta i Turystyki UM Wrocławia, Przejście Żelazniczne 1) lub zeskanować i przesłać na adres: wpm@um.wroc.pl z dopiskiem „Paczka dobra”. Pliki powinny być zapisane w formacie JPG, rozmiar nie może przekraczać 10 MB. Każda praca powinna być opisana według wzoru, np.: Hania_SP1_kl. 2 b.

Redakcja

Wyniki zostaną ogłoszone do 5,12,2021 r. . na www.wroclaw.pl

Aktualności

Restauracje zamknęły ogródki

Ogródki wrocławskich restauracji i barów zostały zamknięte 14 listopada. Ponownie zostaną otwarte w lutym 2022 roku. Zamknięte na czas zimy zostały te ogródki, które znajdują się na terenie Parku Kulturowego Stare Miasto (Rynek, pl. Solny, ul. Oławska od Rynku do Kazimierza Wielkiego, Sukiennice, Przejście Garncarskie i Przejście Żelaznicze). Powód? Rozpoczynający się wkrótce Jarmark Bożonarodzeniowy w Rynku i okolicach.

Uszyj misia dla dzieci w potrzebie

Zabierz swoją pociechę do Magnolia Park przy ul. Legnickiej 58 i pomóż chorym dzieciom. 20 listopada w godz. 12-18 na placu między Empikiem a Super-Pharm (parter) będą czekały krawcowe, które w ramach akcji „Uszyj misia i pomóż dzieciom w potrzebie” pokażą, jak z pomponów, guzików i cekinów „wyczarować” ulubionego misia. Udział w warsztatach jest płatny i wynosi 30 zł. Inicjatywa ma na celu wsparcie podopiecznych Fundacji Wrocławskie Hospicjum dla Dzieci.

Nasi studenci najlepsi z informatyki

Studenci z Uniwersytetu Wrocławskiego przywieźli garść medali z Akademickich Mistrzostw Polski w Programowaniu Zespołowym. To kolejny sukces po zwycięstwie w mistrzostwach Europy Środkowej.

Rozgrywane w Krakowie mistrzostwa wygrała drużyna z Instytutu Informatyki Uniwersytetu Wrocławskiego w składzie: Anadi Agrawal, Adam Górkiewicz i Marcin Martowicz. Drugie miejsce zajęli studenci z Uniwersytetu Warszawskiego, a trzecie studenci Uniwersytetu Jagiellońskiego.

Najlepszy rok

Mistrzostwa Polski Uniwersytet Wrocławski wygrywa po raz pierwszy, zaznaczając tym akcentem najlepszy rok w historii swoich dotychczasowych występów w zawodach w programowaniu zespołowym. Mimo worka medali, które przywozili z mistrzostw Europy i świata, nigdy nie triumfowali w mistrzostwach Polski.

W zawodach przyznano po cztery medale: złote, srebrne i brązowe. Studentom z UWr przypadło ich 5. Zgodnie z tradycją zawodów, cztery pierwsze miejsca to medal złoty, miejsca 5-8 to medal srebrny, a 9-12 brązowy.

Czwarte miejsce i również złoty medal zdobyła drużyna UWr1, startująca w składzie: Krzysztof Boryczka, Marcin Knapik, Adam Zyzik. Szóste miejsce i srebro



Studenci z Instytutu Informatyki UWr zdobyli 5 medali. Na zdjęciu nagrodzone drużyny z opiekunami

dla UWr4 (Michał Kępa, Dominik Kowalczyk, Michał Maras). Brązowe medale zdobyły UWr6 (Hubert Obrzut, Łukasz Pluta, Jan Wańkowicz) oraz UWr3 (Adam Kuczaj, Krzysztof Łukasiewicz, Aleksander Pogoda).

Opiekunami wrocławskich drużyn są Paweł Gawrychowski, Bartłomiej Dudek oraz Krzysztof Loryś.

– Zawody polegają na rozwiązaniu w ciągu 5 godzin jak największej liczby zadań przygo-

towanych przez organizatorów – wyjaśnia Paweł Gawrychowski z UWr. – W każdym jest ukryty problem matematyczny. Zawodnicy muszą go rozwikłać, opracować sposób na jego efektywne rozwiązanie, a następnie napisać program oparty na tym sposobie – wylicza.

Kolejny sukces wrocławian

W październiku studenci Instytutu Informatyki UWr zajęli piąte miejsce i przywieźli srebrny medal 44. Finału Mistrzostw

Świata w Programowaniu Zespołowym.

Anadi Agrawal, Jarosław Kwiecień i Adam Zyzik tworzyli najwyższej sklasyfikowany team reprezentujący europejską uczelnię. Rywalizowali ze studentami z Massachusetts Institute of Technology, Cambridge, Harvardu i Zurychu. W imprezie udział wzięło w sumie 119 drużyn akademickich z całego świata.

Redakcja

Przyjdź na jarmark, żeby poczuć już magię świąt



Tak na Rynku powstawała wrocławska choinka, jej rozświetlenie zaplanowano na 3.12 na godz. 17

Serce miasta już zamienia się w świąteczną krainę – od piątku 19.11 zaczyna się Jarmark Bożonarodzeniowy.

W tym roku działać będzie wyłącznie w formie handlowej. Ze względu na konieczność zachowania zasad bezpieczeństwa nie będą odbywać się koncerty i występy na scenie, nie będą również organizowane parady świąteczne i warsztaty dla dzieci.

Jarmark Bożonarodzeniowy potrwa **od 19 listopada do 31 grudnia**. Kramy stanęły na obszarze wrocławskiego Rynku, pl. Solnego, ul. Świdnickiej i Oławskiej. Jarmark będzie czynny codziennie od godz. 10 do 21 z wyjątkiem:

- **24 i 25 grudnia 2021 r.** – w tych dniach będzie nieczynny,
- **26 grudnia 2021 r.** – otwarty w godz. 13-21,
- **31 grudnia 2021 r.** – domki przemysłowe – sprzedaż do godz. 17, wybrane stoiska do godz. 3 w Nowy Roku

Rozświetlenie wrocławskiej choinki w Rynku zaplanowano na 3 grudnia 2021 (piątek) na godz. 17.

Redakcja

Wrocław rozmawia

Sprawiedliwie naprawiają miasto ze wsparciem NGO

Usuwanie ze ścian budynków nienawistnych napisów, wspólne rozmowy przy jednym stole, ustalanie działań w mieście razem z mieszkańcami czy pomoc społecznościom różnym etnicznie w adaptacji. Tak działa Wrocław, który otrzymał tytuł miasta sprawiedliwości naprawczej. Co kryje się pod tym pojęciem?

Sprawiedliwość naprawcza to pojęcie polegające z jednej strony na naprawianiu wyrządzonych krzywd, z drugiej zaś na zapobieganiu szkodliwym zachowaniom. A co najważniejsze – na budowaniu poczucia odpowiedzialności za społeczność, w której żyjemy.

Miasta wprowadzające tego typu rozwiązania starają się ułatwiać swoim mieszkańcom rozwiązywanie konfliktów. Angażują też – jak Wrocław – osoby skazane w działania naprawcze. Skazani wykonują rocznie dziesiątki tysięcy godzin prac społecznych, usuwając z murów mowę nienawiści oraz robiąc inne pożyteczne prace.

Prace społeczne

– Naszą zasadą jest to, by wandalizm nie był bezkarny, ale też, by naprawiać złe rzeczy, które się wydarzyły – tłumaczy Ewa Żmuda, zastępca dyrektora Wrocławskiego Centrum Integracji. – Gdy ktoś we Wrocławiu zostaje skazany na karę ograniczenia wolności w postaci prac społecznych, na przykład za wandalizm, to ma możliwość u nas, we Wrocławskim Centrum Sprawiedliwości Naprawczej, zrealizować zasądzone godziny prac społecznych.

Tym sposobem z ulic miasta usuniętych zostało już ponad 5 tysięcy napisów. To nie tylko poprawa wyglądu wrocławskich ulic, ale także działanie edukacyjne – zarówno dla zgłaszającego na przykład mowę nienawiści, jak i dla usuwającego tego typu napisy z murów.

– Rozmowa i działanie naprawcze pozostawiają w osobie, która jako karę wykonała pracę, całkiem inny ślad. Osoba zgłaszająca szkodę także nie pozostaje tylko ze świadomością, że ktoś zostanie ukarany, ale z konkretem, z naprawioną szkodą i poczuciem, że zadziało się coś dobrego – podkreśla Ewa Żmuda.



UMW

Osoby skazane na prace społeczne usuwają ze ścian wrocławskich budynków mowę nienawiści – na zdjęciu żółtą taśmą oznaczony został krzyż celtycki wykorzystywany przez grupy o charakterze neonazistowskim jako ich symbol

Mowę nienawiści możesz zgłosić do Wrocławskiego Centrum Sprawiedliwości Naprawczej za pomocą internetowego formularza na stronie: www.wcsn.pl/centrum-zgloszen-dla-mieszkanca.

Pogotowie Mediacyjne

Od kilku lat we Wrocławiu działa także bezpłatne Pogotowie Mediacyjne. Prowadzi je Fundacja Dom Pokoju, gmina Wrocław finansuje zaś projekt.

– Pogotowie Mediacyjne dostępne jest dla każdego. Korzysta z niego kilkadziesiąt osób rocznie. Najczęściej ludzie dzwonią do nas i opowiadają o swoim konflikcie. Tłumaczymy wtedy, czym jest mediacja i że może do niej dojść, jeśli jest zgoda tej drugiej osoby. Kiedy taka zgoda jest, umawiamy mediatora. Spotkania odbywają przy ul. Łokietka 5, mamy tam specjalny pokój mediacyjny. Zazwyczaj są to trzy spotkania – mówi Antonina Gawrońska z Fundacji Dom Pokoju.

Czasami mediacje nie kończą się zgodą, ale mimo to coś zmieniają (np. strony po raz pierwszy rozmawiają ze sobą przy jednym stole). – Istotą rozwiązania jest to, że strony sporu nie oddają przyszłości np. od razu w ręce sądu. To one decydują, co dalej. Strony mają wpływ na to, co stanie się z ich sytuacją – dodaje Gawrońska.

Jeżeli potrzebujesz mediacji, możesz zgłosić taką potrzebę, dzwoniąc pod numer 538 208 660 lub wysyłając maila na adres: pogotowie.mediacyjne@wcrs.pl.

Mediacje rówieśnicze

W roli mediatorów też bardzo dobrze sprawdzają się dzieci. – Mają ogromną empatię. Same typują mediatorów w swojej klasie i słuchają siebie nawzajem. Dzieci biorą odpowiedzialność za swoje konflikty i uczą się samodzielnie dochodzić do porozumienia – wyjaśnia Gawrońska.

Mediacje rówieśnicze to program, do którego mogą zgłaszać się szkoły. Jest odpłatny – wymaga

zaangażowania wielu osób. Zająęcia prowadzone są dla klas 4–8. Program spełnia rolę profilaktyki wobec przemocy rówieśniczej, bo młodzież uczy się zarządzać swoimi konfliktami. Aby zgłosić placówkę do programu, należy wysłać maila na adres j.wajda@dompokoju.org.

Zapobieganie konfliktom to także Panel Obywatelski

– Konflikty w mieście są nieuchronne. Ważne, by nie były rozwiązywane schematycznie i na zasadzie dyktowania rozwiązań przez władze, ale w oparciu o współpracę z mieszkańcami, lokalnymi organizacjami i wspólnotami – zaznacza Antonina Gawrońska.

Jako przykład podaje zorganizowany w 2020 roku Panel Obywatelski, w którym mieszkańcy starali się dojść do konsensusu w trudnych sprawach, jak komunikacja zbiorowa czy strefy płatnego parkowania. Paneliści wypracowali wówczas 50 wiążących rekomendacji. Urząd Miejski Wrocławia 30 z nich ocenił jako

możliwe do wdrożenia w całości, a pozostałe 20 jako możliwe do realizacji z pewnymi zastrzeżeniami (np. dotyczącymi terminów).

Projekt Roma

W koncepcję miast sprawiedliwości naprawczej wpisuje się też model pracy ze społecznością różną etnicznie wypracowany na bazie doświadczeń współpracy z rodzinami pochodzenia romskiego zamieszkującymi tzw. koczowisko przy ul. Kamieńskiego.

Działania podejmowane we Wrocławiu realizowane są w ramach programu pn. Program na rzecz Romów i Romni rumuńskich – mieszkańców i mieszkańek Wrocławia. W rezultacie tego programu już 31 rodzin przeniosło się z koczowiska do mieszkań treningowych, prowadzonych przez Fundację Dom Pokoju. Działania prowadzone są przy współpracy z Urzędem Miejskim Wrocławia i jego jednostkami (MOPS, WCI, WCRS).

Maciej Wołodko

**KONSULTACJE
SPOŁECZNE**
POWIEDZ NAM, JAK...

**Jakie działania w Gminnym Programie Rewitalizacji?
Formularz do 31 grudnia**

SZCZEGÓŁY NA: www.wroclaw.pl/rozmawia



Komunikacja

Dodatkowy przystanek 612

Od 20.11 autobus linii 612, kursujący z ul. Suchej w kierunku Wojszyc, Ołtaszyna, Wysokiej, Bielani Wrocławskich i pętli „Krzyki”, będzie zatrzymywał się na dodatkowym przystanku „Dworzec Autobusowy”. Przystanek mieści się na ulicy Ślężnej za skrzyżowaniem z ulicą Swobodną (przystanek dla linii K, N, 112, 113, 125, 145, 146).

MPK dziękuje

MPK Wrocław pakietem bezpłatnych biletów i koszem kwiatów podziękowało pani Ilonie, położnej z Uniwersyteckiego Szpitala Klinicznego przy ul. Borowskiej. To ona 31.10 uratowała życie panu Mirosławowi, który zasnął podczas prowadzenia autobusu linii 350. Pani Ilona jechała tym autobusem jako pasażerka.

Będą dwie stacje ładowania dla K

MPK czeka na oferty w przetargu na projekt i budowę dwóch stacji ładowania autobusów elektrycznych. Stacje mają pojawić się na terenie zajezdni przy ul. Obornickiej oraz na pętli autobusowej na ul. Kamieńskiego, skąd kursuje linia K na Gaj. Pojazdy bezemisyjne mają obsługiwać właśnie tę linię. Miasto za 46 mln zł kupi 11 autobusów elektrycznych. Przeszkoleni zostaną kierowcy i mechanicy.

Remont na placu Społecznym

Ruszyła naprawa jezdni na odcinku od mostu Grunwaldzkiego do ul. Krasińskiego (w kierunku centrum) i od Krasińskiego do przejazdu przez torowisko na trasie w przeciwnym kierunku (w stronę pl. Grunwaldzkiego). Prace obejmują zerwanie starej nawierzchni i ułożenie nowej. Kierowcy muszą się liczyć z utrudnieniami – drogowcy zajęli po jednym pasie ruchu na każdej z jezdni.

Rury zniknęły z mostu Pomorskiego

Pocięto je na kawałki i wywieziono na złom. Mieli ich dość, jeśli nie wszyscy wrocławianie, to na pewno ci, którzy czekali, aż ponadstuletnia przeprawa zostanie odnowiona i wyczyszczona. Rur już nie ma, ale most nadal jest w remoncie.



Już szpeci nie będą. Rury ciepłownicze z mostu Pomorskiego Południowego zdemontowane. Koniec remontu mostu – marzec 2023

Zdemontowano rury ciepłownicze, które od kilkudziesięciu lat szpeciły zabytkowy most Południowy Pomorski. – To historyczny moment – mówi Wojciech Kaim z Wrocławskich Inwestycji.

70 maszkaronów

Most Pomorski Południowy wybudowano w latach 1904-1905 r. Kilkadziesiąt lat później, w 1958 r. zamontowano na nim rurę ciepłowniczą. Przez pół wieku zakrywała balustrady, które skrywały tajemnice – 70 maszkaronów, rzeźbiarski motyw dekoracyjny mostu. Odkryto je przy okazji rozpoczętego w 2020 roku remontu generalnego przepraw w centrum miasta.

– Rozpiera nas duma. To historyczny moment dla zabytkowej przeprawy mostu Południowego Pomorskiego – przyznaje Wojciech Kaim z Wrocławskich Inwestycji. Ważące w sumie 32 tony rury ciepłownicze zniknęły z oczu wrocławian 12 listopada.

– Bezpośrednie przygotowania trwały dwa tygodnie. Czekaliśmy na okno pogodowe – nie mogło być wietrznie i deszczowo – podkreśla Bartosz Nowak z WI. 11 listopada zapadła szybka decyzja o demontażu ok. 160-metrowej rury dzień później. – Ściągnięto warstwę izolacyjną z rury, a tę podzielono na 10-metrowe fragmenty, które zapięto w specjalne pasy podpięte do dźwigu. Na-

stępnie spawacz przepalał materiał, a dźwig podnosił część rury. Teraz elementy zostaną wywiezione na składowisko.

Tunel pod Odrą

Likwidacja rur nie byłaby możliwa bez wielomiesięcznych prac pod dnem Odry, gdzie wykonano przewiert i stworzono dwa mikrotunele o długości ponad 140 m. Komory startowe mikrotuneli powstały na głębokości 16,5 m. Następnie umieszczono tam nowe rury ciepłownicze, które przy końcu października płynię już ciepło do mieszkańców.

– Bez przewiertu pod dnem Odry demontaż rury z mostu

nie byłby możliwy – zaznacza Nowak. Wcześniej wzmocniono konstrukcję mostu tysiącami pakerów iniekcyjnych. To szpikulce, które wbija się i wwierca w konstrukcję, a następnie wpuszcza substancję wypełniającą szczeliny. Dzięki temu cegła staje się twardsza, a sama przeprawa znacznie bardziej stabilna.

Jak nowy – w marcu

Koszt przebudowy trzech mostów Pomorskich wyniesie ok. 70 mln złotych. Prace remontowe powinny się zakończyć do marca 2023 r.

Piotr Bera

Jak teraz jeżdżą autobusy i tramwaje



Tramwaje linii 20 aktualnie omijają plac Jana Pawła II

Zanim wsiądziecie do autobusu lub tramwaju, sprawdźcie, jak kursują. We Wrocławiu nadal trwają intensywne remonty torowisk, prowadzone są też nowe inwestycje. Nieprzejezdne jest torowisko przy pl. Dominikańskim i pl. Jana Pawła II, tramwaje nr 3 i 5 nie jeżdżą na Księżę Małe.

Ale od 22.11 tramwaje linii 1, 2, 4 i 10 powinny wrócić na swoje stałe trasy przejazdu w stronę Biskupina. Zakończy się regulacja i podbijanie torowiska na ul. Olszewskiego. Kursy linii 701 zostaną zlikwidowane.

Zatem od 22.11 stałymi trasami kursuje ■ 5 linii tramwajowych (8, 11, 16, 17 i 23); ■ 9 linii jeździ objazdami (linie 5, 6, 7, 9, 10, 15, 20, 31 i 33); ■ 5 linii jest zawieszonych: 0L, 0P, 14, 24 i 32. Kursują tramwaje zastępcze: nr 70 i 74.

Przypominamy, że 3 i 5 nie jeżdżą na Księżę Małe, lecz ich kursy zostały skrócone do parku Staromiejskiego przy skrzyżowaniu ul. Skargi i Teatralnej.

Tramwaje nie kursują też nadal Szewską, Tak samo nr 31 nie jeździ do pętli Pilczyce, a linia 32 jest zawieszona. Na odcinku Kwiska – Stadion Wrocław – Kwiska kursuje autobus nr 731.

Redakcja

Inwestycje

Wzgórze Partyzantów gotowe do startu remontu

Dokumentacja projektowa rewaloryzacji części Bastionu Sakwowego (Wzgórze Partyzantów) we Wrocławiu – gotowa. Prawie 19 mln zł z programu Polski Ład – obiecane. Wrocław czeka na promesę rządu i w ciągu kilku dni ogłasza przetarg na remont.

Dokładnie 18 mln, 51 tys. i 667 zł – tyle Wrocław ma dostać w ramach programu rządowego Polski Ład na I etap remontu Wzgórze Partyzantów, na które jest wejście od strony ul. Piotra Skargi. – Gdy tylko dostaniemy promesę z Kancelarii Premiera, w ciągu kilku dni jesteśmy w stanie rozpiścić przetarg na wykonawcę robót – zapewnia Bartosz Nowak z Zarządu Inwestycji Miejskich we Wrocławiu.

Kolumnada i fontanna

W etapie I, na które mamy dostać pieniądze, planowana jest rewaloryzacja kolumnady z częścią placu przed nią i fontanną. W budynku kolumnady w części podziemnej powstanie kawiarnia o pow. 200 mkw.). W podcieniach kolumnady odrestaurowane zostaną posadzki, sufity, ściany, oświetlenie zabytkowe,



Wpierw Bastion Sakwowy w systemie fortyfikacji, potem wzgórze Liebicha w funkcji rekreacyjnej, od 1948 Wzgórze Partyzantów

schody na wzgórze. W tarasie nad kolumnadą wzmocnienia potrzebują stropy, a wymiany – zabytkowe balustrady i oświetlenie. Plac z fontanną – tutaj odrestaurowania doczekają się schody, nawierzchnie placu i sama fontanna, a także taras nad perystylem, wprowadzona zostanie zieleń ozdobna, wykonana nie jako rekonstrukcja, ale nawiązanie do stylu i kompozycji historycznych z XIX w. (ra-

baty kompozycyjne z drzewkami, bylinami, kwiatami sezonowymi, trawami ozdobnymi). Duża liczba gatunków i odmian powinna dać efekt kolorowej rabaty.

Arcydzieło Carla Schmidta

Wzgórze z zabytkową kolumnadą, która zamyka oś ulicy Teatralnej, jest częścią unikalnych ponapoleońskich rozwiązań

krajobrazowych zrealizowanych w XIX w. nad dawną średnio-wieczną fosą miejską. Odbudowa i rewaloryzacja budynków na wzgórzu, których twórcą był architekt – autor Opery Wrocławskiej, doprowadzi do powstania nowej osi w zabytkowym centrum, osi ul. Teatralnej, która połączy operę z kolumnadami i Gloriettą na wzgórzu. Wraz z pałacem Leipzigerów, to dzieła jednego autora – Carla Schmid-

ta. Teren Bastionu graniczy z fosą miejską i promenadami nad fosą, które są przeznaczone do kompleksowej rewaloryzacji. Odnowa obiektów w strefie Bastionu umożliwi zamknięcie obwodu zieleni otaczającej historyczne centrum Wrocławia i przeprowadzenie tras rowerowych w zieleni do wschodnich jego dzielnic.

Redakcja

Promenada Krzycka: odcinek na ulicy Spiskiej

Powstanie następny odcinek Promenady Krzyckiej. Tym razem roboty obejmą część ul. Spiskiej. Rowerzyści i piesi poruszający się po południowej części miasta już niebawem zyskają nową, wygodną ścieżkę. Wybrano już wykonawcę prac. Trasa ma powstać w ciągu pół roku.



Odcinek Promenady Krzyckiej od strony ulicy Bardzkiej

Tym razem chodzi o część ul. Spiskiej, na której powstanie droga dojazdowa na odcinku od wjazdu do szpitala USK przy Borowskiej do nr 64 i ciąg pieszo-rowerowy na odcinku od nr 64 do nasypu kolejowego.

Zarząd Dróg i Utrzymania Miasta wybrał już wykonawcę prac – firmę Rotomat. Prace wyceniono na 1 mln 228 tys. zł i mają być wykonane w ciągu 6 miesięcy od daty podpisania umowy. Jeśli wszystko pójdzie zgodnie z planem, przejeździemy się tam rowerem w maju 2022.

Droga dojazdowa na Spiskiej będzie asfaltowa, długa na 114 m

i szeroka na 4,5 m. Na długą na 210 m trasę pieszo-rowerową złożą się dwie różne nawierzchnie: dla pieszych – z kruszywa, dla rowerzystów – asfaltowa. Na całym odcinku zostanie wybudowane oświetlenie, stojaki na rowery, ławki i kosze.

Promenada Krzycka powstaje historycznym szlakiem spacerowym. Biegnie on wzdłuż torów kolejowych Towarowej Obwodnicy Wrocławia. Powstał na początku XX w. wg pomysłu ówczesnego dyrektora Ogrodów Miejskich Wrocławia Hugo Richtera. – W nowej odsłonie jest łącznikiem między istniejącymi parkami Grabiszynskim i Południowym oraz nowymi parkami

na wschodzie miasta, aż do osiedla Tamogaj – tłumaczy Klaudia Piątek z wrocławskiego ZDiUM-u.

Pod koniec października ZDiUM wybrał wykonawcę innych odcinków Promenady Krzyckiej. Fragmenty pomiędzy ul.: Bardzką i Śliwkową (290 m) oraz Ziębiczką i Gazową (430 m) wykona firma Miwro. Koszt prac to ok. 1,75 mln zł. Trasa ma powstać w 7 miesięcy od podpisania umowy.

W sumie za 1 km Promenady Krzyckiej – oświetlonych dróg rowerowych i pieszych Wrocław zapłaci ponad 3 mln zł.

Michał Kurowicki

Z miasta

Jesienią praca wre, by wiosną Wrocław się zazielenił

Więcej zieleni, plac zabaw i przestrzeń rekreacyjna dla mieszkańców Muchoboru, 300 drzew na ul. Granicznej w ramach WROśnij we WROcław – to tylko ostatnie przykłady. Jesienią we Wrocławiu zostanie posadzonych ponad 1700 drzew i 39 tys. krzewów, żeby wiosną było jeszcze bardziej zielono.

Zarząd Zieleni Miejskiej nie zwalnia tempa i przed zimą posadzi kolejne rośliny. – Jeśli wszystko pójdzie zgodnie z planem, to na terenach zieleni miejskiej dołożymy jeszcze tej jesieni ponad 1400 drzew i ponad 39 tys. krzewów – zapowiada Marek Szempliński z Zarządu Zieleni Miejskiej.

Na osiedlach, przystankach i torach

Drzewami i krzewami obsadzony zostanie skwer przy ul. Stanisławowskiej 72. Przy tej samej ulicy pod nr. 102 doposażony zostanie plac zabaw, m.in. o zestaw ścianek linowych, panele z grą kółko i krzyżyk oraz domek z ławkami. To jednak nie koniec zielonych zmian na osiedlu.

Zazielenią się także przystanki, torowiska i słupy trakcyjne. Zielone torowiska powstaną przy ulicach Złotoryjskiej, Żmigrodzkiej i Hallera. Na al. Hallera już obsadzono 16 słupów trakcyjnych 32 sztukami winobluszczu. Docelowo posadzonych będzie 1000 takich sadzonek. Pnącza nie będą zagrażać bezpieczeń-



Marcin i Anna Kwiatkowscy z córkami Zosią i Helenką, dla której rodzina 6.11 posadziła drzewo

stwu, gdyż będą regularnie pielęgnowane i przycinane, a poprawią jakość powietrza i stłumią hałas.

WROśnie w siłę

Pandemia nie zatrzymała też akcji WROśnij we WROcław. Drzewa były sadzone regularnie, jednak bez udziału mieszkańców. To

już 5. rok akcji, podczas której świętujemy narodziny nowych obywateli Wrocławia, sadząc im drzewa.

W tym roku podczas edycji jesiennej udało się spotkać i 6 listopada posadzono lipę szerokolistną, platana klonolistnego, klon pospolity, lipę srebrzystą, klon czerwony, grab pospolity,

olszę czarną czy klon jawor. Nie gatunek drzewa był jednak najważniejszy, a patron lub patronka, dla którego było sadzone.

– Nasza córeczka 21 września skończyła roczek i teraz doczekała się swojego drzewka. To druga córka i drugie drzewko, które sadzimy w ramach WROśnij we WROcław. Starsza córka ma

swoje w parku Mamuta. Jesteśmy szczęśliwi, że sami mogliśmy zasadzić drzewko i uczestniczyć ponownie w tej akcji – powiedziała nam Anna Kwiatkowska, mama Helenki i Zosi.

– Sadziliśmy dziś klon czerwony dla Franciszka. To pierwsze dziecko i pierwszy raz uczestniczymy w akcji. To naprawdę świetna inicjatywa. Syn jest, drzewo jest, czyli zostało jeszcze postawienie domu – śmiał się Szymon Duda, tata Franciszka.

Zdążyć przed zimą

Jednak Zarząd Zieleni Miejskiej nie kończy na tym jesiennych nasadzeń drzew, krzewów i pnączy.

Nowe rośliny pojawią się również w parkach: Grabiszyńskim, Górka Skarbowców, Zachodnim, Szczytnickim, Swojczyckim, Czarna Woda i przy ulicach: Metalowców, Główniej, Wełnianej, Orzechowej, Żmigrodzkiej i na rondzie Marii Zduniak.

Trwa wybór materiału roślinnego i sukcesywna realizacja nasadzeń.

Redakcja

Wymiana świateł w szkołach na energooszczędne

Lampy LED świecą nawet 15 lat, nie nagrzewają się i dają oszczędność do 50 zł na żarówce rocznie. Dlatego Wrocław wymienia na nie żarówki w swoich placówkach oświatowych.

– W tym roku planujemy wymienić ok. 800 opraw – informuje Jolanta Wnęć z Zarządu Inwestycji Miejskich. – W miarę, jak będą pojawiać się nowe środki zamierzamy dokonywać dalszych wymian.

Oprawy są wymieniane sukcesywnie w różnych szkołach. Oświetlenie jest także modernizowane przy okazji prac remontowych. Wszystko, by poprawić komfort i bezpieczeństwo uczniów.



Zobacz na i.wroclaw.pl/lampy-led

W XI LO przy ul. Spółdzielczej już wymieniono żarówki na LED-y

Do tej pory wymieniono już 447 opraw w:

- SP 12 przy ul. Zgodnej – 96 szt.,
- SP 15 z ul. Stanisławowskiej 30 szt.,
- SP 33 z ul. Kolistej – 30 szt.,
- SP 44 z ul. Wilanowskiej – 19 szt.,
- SP 68 przy ul. Długosza – 60 szt.,
- SP 71 przy ul. Kiełczowskiej – 78 szt.,
- SP 82 przy ul. Bończyka – 60 szt.,
- SP 95 przy ul. Lwowskiej – 21 szt.,
- SP 107 z ul. Prusa – 28 szt.,
- III LO przy ul. Składowej – 25 szt.

W tym tygodniu robotnicy wymieniają 148 opraw w XI Liceum Ogólnokształcącym z ul. Spółdzielczej.

W trakcie przetargu są kolejne szkoły, gdzie wymienione będzie 195 opraw. To:

- SP 4 z ul. Słowiczej – 51 szt.,
- ZS 16 z ul. Głogowskiej – 14 szt.,
- ZSP 17 z ul. Wieczystej – 90 szt.,
- SP 21 z ul. Korzeniowskiego – 40 szt.

W sumie realizowane i planowane prace będą kosztować 366 tys. zł. Kolejne wymiany zaplanowano na przyszły rok.

Redakcja

Z miasta

Foczki latem myte są co dwa, zimą - co 4 tygodnie

Widzisz tak przepełniony kosz uliczny, że aż się z niego wysypują śmieci? Albo co dzień mijasz miejsce, w którym ewidentnie brakuje kosza? Powiadom o tym miejską spółkę Ekosystem, która zarządza sprzątnięciem Wrocławia. Możesz to zrobić za pomocą specjalnego formularza.

We Wrocławiu miejska spółka Ekosystem – poprzez wykonawców – obsługuje ponad 7100 koszy ulicznych.

Mowa tu o tak zwanych foczkach, czyli szarych koszach z charakterystycznymi dwoma otworami, a także o koszach typu staromiejskiego.

W jaki sposób spółka Ekosystem utrzymuje je w czystości? I co możemy zrobić, gdy, naszym zdaniem, brakuje koszy w okolicy lub te stojące wymagają opróżnienia albo zostały zdezwastowane?

Nawet kilka razy na dobę

Kosze uliczne opróżniane są przynajmniej raz w tygodniu. – W miejscach, w których występuje zwiększone natężenie ruchu pieszych, opróżniane są jednak o wiele częściej, czasami nawet kilka razy w ciągu doby – mówi Dorota Witkowska z Ekosystemu, spółki odpowiedzialnej za utrzymanie czystości w mieście.

W sezonie letnim – co dwa tygodnie, a w sezonie zimowym



Zgłoś potrzebny kosz na l.wroclaw.pl/kosze

W sezonie letnim – co dwa tygodnie, a w sezonie zimowym – raz na miesiąc – wszystkie kosze, zarówno szare, tzw. foczki, jak i te typu staromiejskiego (w kółku) są myte i dezynfekowane

– raz na miesiąc – wszystkie kosze są myte i dezynfekowane specjalnym środkiem biodegradowalnym.

W przypadku gdy jest to konieczne, myte są też interwencyjnie, poza obowiązkowym harmonogramem.

Brakuje kosza? Zgłoś to

Jeżeli widzimy, że kosz uliczny wymaga opróżnienia lub jest uszkodzony, możemy to zgłosić w specjalnym formularzu na stronie internetowej Ekosystemu: www.kontakt.ekosystem.wroc.pl.

Wtedy powinniśmy wybrać sekcję „oczyszczanie miasta”, a w temacie „pas drogowy – kosze”.

Każdy kosz jest oznaczony numerem w prawym dolnym rogu, wystarczy poszukać go wzrokiem.

Warto go podać – znacznie ułatwi to jego lokalizację.

Za pomocą tego samego formularza zgłosić możemy również miejsca, w których, naszym zdaniem, brakuje koszy. – Weryfikujemy każdą prośbę. Jeżeli odległość od innego najbliższego pojemnika na odpady jest znaczna, pozwala na to podłoże i jest dogodnie miejsce – instalujemy dodatkowy kosz. Zachęcamy także do zgłaszania nam wyrwanych lub zdezwastowanych pojemników. Postaramy się, by jak najszybciej wróciły na swoje miejsce – dodaje Witkowska.

Sezon zimowy – 4,5 mln zł

Koszt wynajmu, opróżniania i mycia koszy ulicznych we Wrocławiu wyłącznie w sezonie zimowym, czyli od listopada do końca marca, to aż ponad 4,5 mln zł.

Bartosz Moch

Fontanny zasnęły – obudzą się dopiero na prima aprilis

Od początku listopada nie tryska już ani jedna z 9 miejskich fontann. Sezon fontannowy się zakończył. Ale trzy z nich szykują się do świątecznej iluminacji.

Miejskie fontanny, czyli te znajdujące się pod nadzorem Zarządu Dróg i Utrzymania Miasta funkcjonują w okresie od 1.04 do 31.10. Od listopada do końca marca fontanny nie pracują z uwagi na warunki atmosferyczne.

W naszej strefie klimatycznej w miesiącach tych występują spadki temperatury poniżej zera i opady śniegu. – To wyklucza prawidłową i bezawaryjną pracę otwartych zbiorników wodnych z zamkniętym obiegiem wody i elektronicznym systemem sterowania – tłumaczy Ewa Mazur ze ZDiUM we Wrocławiu. – Właśnie dlatego

fontanny są na okres zimowy zabezpieczane, a wszystkie ruchome i demontowalne zewnętrzne elementy są odkręcane i deponowane w naszym magazynie.

Prace związane z uruchomieniem i wygaszeniem fontann, ich prawidłowym działaniem w sezonie, bieżącym usuwaniem drobnych awarii realizują firmy wybierane każdego roku w drodze przetargu. W 2022 r. będzie to wrocławska spółka Bogiv s.c. Iwona Pietrykowska Bogdan Pietrykowski.

Aktualnie trzy z 9 miejskich fontann: „Zdrój” na pl. Gołęmbim,

przy posągach Walki i Zwycięstwa na pl. Jana Pawła II i ta na pl. Orłąt Lwowskich są szykowane do świątecznego podświetlenia. Rozbłyśną 3 grudnia.

Sześć pozostałych: Smoki na pl. Solnym, Sierzemierz na pl. Uniwersyteckim, piłki przy Szewskiej i Wita Stwosza, fontanna przy Oławskiej, ta na Ryneczku Psiego Pola i fontanny na Wybrzeżu Wypiańskiego będą spały aż do końca marca. Koszt utrzymania fontann przez 7 miesięcy to ponad 420 tys. zł.

Redakcja



Fontanna na pl. Jana Pawła II w piątek 3.12 rozbłyśnie iluminacją

Dostałeś jeden uśmiech

W tym roku już po raz szesnasty 21 listopada Wrocław świętuje Światowy Dzień Życzliwości. Tegoroczne obchody odbędą się pod hasłem: Uśmiech, podaj dalej. Idea tego święta narodziła się w 1973 r. w Stanach Zjednoczonych, a Wrocław wprowadził jego obchody jako jedno z pierwszych miast w Polsce. Nic w tym dziwnego, bo „miasto spotkań” znane jest z pozytywnej atmosfery oraz przyjaznych, życzliwych, tolerancyjnych i otwartych mieszkańców.

Uśmiech pod maseczką liczy się podwójnie

Przestrzeganie zaleceń epidemiologicznych jest ważne, jednak utrudnia nam kontakty międzyludzkie – maseczki zasłaniają uśmiech, a utrzymywanie dystansu nie ułatwia wymia-



TOMASZ HOŁOD

ny pozdrowień. Tymczasem badania dowodzą, że uśmiech wpływa pozytywnie nie tylko na osobę, do której jest kierowany, ale także na osobę uśmiechającą się. Uśmiechajmy się więc mimo wszystko, bo nasze życzliwe nastawienie do świata widać także w oczach!

Uśmiech nie tylko poprawia nastrój i ma pozytywny wpływ na zdrowie psychiczne, ale – jak dowiodły badania – wpływa też na zdrowie fizyczne. Przede wszystkim uśmiechanie się obniża poziom hormonów stresu, dzięki czemu system odpornościowy działa lepiej. Uśmiech pomaga też zmniejszyć ból i rozluźnić mięśnie. Ma zbawienny wpływ na układ krążenia, zwłaszcza serce. Obniża ciśnienie i zmniejsza odczuwanie bólu. Łagodzi niepokój i wspomaga walkę z depresją. Uśmiech trwający co najmniej 15 sekund przynosi takie korzyści zdrowotne jak intensywne ćwiczenia fizyczne, więc uśmiechnięci są szczęśliwsi i żyją dłużej. Dlatego uśmiech – podaj dalej!

Andrzej Tylkowski – twórca wrocławskiego uśmiechu

Artystą, który od początku świętowania Dnia Życzliwości we Wrocławiu zajmował się przedstawianiem kolejnych haseł w formie pięknych rysunków jest Andrzej Tylkowski, który tak pisze o sobie: „Rysowanie odradzała Andrzejowi już pani w przedszkolu, bo wychodził za linię. Nadal wychodząc za linię, narysował sobie wydawnictwo Ilustris, prowadzone przez jego żonę, które sprzedaje rysunki na kartkach pocztowych i kalendarzach. Od wielu lat współpracuje przy miejskich projektach. Wrocław traktuje wychodzenie za linię dość życzliwie. Wychodzenie za linię wychodzi mu na dobre. Chyba będzie to robił nadal”.

ARCHIWUM PRYWATNE



Wystawa na ul. Oławskiej i spotkanie z artystą w Odra Centrum

Wszystkie wyrysowane w ciągu 15 lat przez Andrzeja Tylkowskiego grafiki z Dnia Życzliwości można podziwiać na plenerowej wystawie przy ulicy Oławskiej od 19 listopada. A wrocławskiego rysownika będzie można poznać osobiście podczas spotkania w Odra Centrum 21 listopada o godz. 15. Potem odbędą się warsztaty rysowania, a uczestnicy wraz z rysownikiem stworzą kartkę dla Odra Centrum.



TOMASZ HOŁOD

Życz

Neuropsycho...
przepr...
życzliw...
Empatia...
cie pozw...
prowadz...

Życzliw...
pomaga...
pozwal...
kwencji...
zamartw...
szłości...
uśmiech...
niewiel...
Wystarc...
patią i...
i pamięt...
sca w tr...

Uśmiech? Podaj dalej dwa



Najżyczliwszy krasnal w mieście? ŻYCZLIWEK!

Życzliwek to jeden z najpopularniejszych wrocławskich krasnali. Wszędzie go pełno, doczekał się nawet swojego święta. Bo 21 listopada, czyli Dzień Życzliwości, to jego urodziny. Co roku obchodzą je rzesze mieszkańców Wrocławia, którzy na każdym kroku okazują Życzliwowski swoją miłość (stosy prezentów, tony kwiatów i niezliczona ilość dobrych słów świadczą o tym dobitnie). A Życzliwek odwzajemnia się tym

samym – dla każdego ma zawsze czas, z każdym z chęcią porozmawia, uśmiechnie się czy zrobi sobie zdjęcie. Wy także możecie go odwiedzić, stoi ze swoim słonecznikiem w Rynku, koło fontanny. Wraz z innymi krasnalami pracuje w „Krasnalowych wieściach” – miesięczniku o najmniejszych mieszkańcach Wrocławia – pełnym ciekawostek, zagadek i informacji o naszym mieście.

Konkurs fotograficzny z krasnalami i animacje w aquaparku

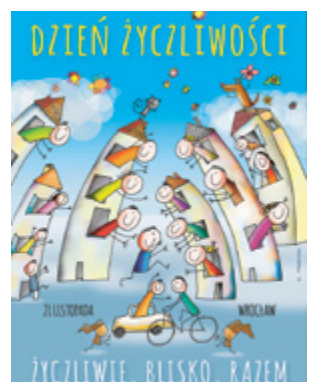
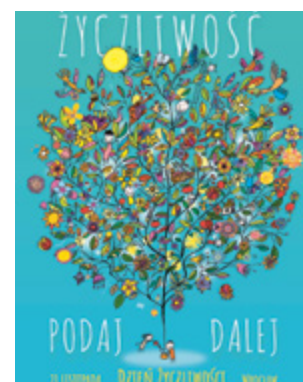
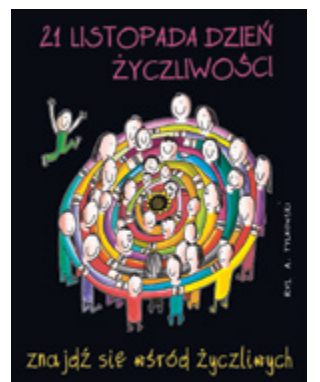
Wszystkie przedszkolaki do wspólnej zabawy z krasnalami na Dzień Życzliwości zaprasza Miejska Biblioteka Publiczna we Wrocławiu. Aby wziąć udział w akcji, trzeba wziąć ulubioną książeczkę, odwiedzić wybranego krasnala i zrobić sobie zabawne zdjęcie podczas czytania ze skrzatem. Fotografię należy podpisać i przesłać pod adres: kkabat@biblioteka.wroc.pl. Zdjęcia zostaną opublikowane na stronie www.biblioteka.wroc.pl w zakładce „Znani polecają”.

Atrakcje dla dzieci przygotował także wrocławski aquapark – 21 listopada od godz. 10 do 18 w cenie biletu wstępu na basen można wziąć udział w życzliwych atrakcjach: miłe bańki mydlane, koleżeńska wyprawa pontonem, skoki do wody z uśmiechem, przyjazne surfowanie oraz serdeczny quiz.



Krasnalowe wieści

W listopadowym numerze Wrocławek rozprawia o tym, kiedy i gdzie były początki Wrocławia. To specjalny numer na obchody Dnia Życzliwości – w okolicznościowym wywiadzie Życzliwek wyjaśnia, jak wpadł na pomysł akcji „Uśmiech – podaj dalej”.



Życzliwość lekarstwem na troski dla każdego

Psycholog Richard Davidson na podstawie prowadzonych badań dowiódł, że okazywanie życzliwości pozytywnie wpływa na pracę mózgu. Życzliwość, dobroć, czułość, wrażliwość i współczucie pomagają osiągnąć spokój, poczucie szczęścia, a także do poprawy samooceny.

Życzliwa postawa w stosunku do siebie i innych pomaga poradzić sobie z trudnościami życiowymi, nabrać dystansu do świata, a w konsekwencji ograniczyć tak częste ostatnimi czasy przeżywanie się i odczuwanie lęku przed przyszłością. Aby okazać życzliwość, wystarczy choćby drobny gest czy miłe słowo. Naprawdę nie trzeba, żeby poprawić komuś nastrój. Wystarczy zauważać innych, traktować ich z empatią i zrozumieniem, dziękować za drobne gesty, być wdzięcznym o miłych gestach, jak ustąpienie miejsca na schodach czy wpuszczenie kogoś w korku.

Spotkania z psychologiem

„Życzliwość – co może nam dać, jak ją w sobie rozwijać?”. Tego będzie można dowiedzieć się 18 listopada, o godz. 14.30 podczas zajęć online z psychologiem zorganizowanych przez Wrocławskie Centrum Seniora. Zajęcia na platformie Korbank: 1.wroclaw.pl/zyczliwosc-online

21 listopada będzie można dołączyć także do spotkania z psycholog dr Julią E. Wahl pt. „Życzliwość, współczucie, empatia – emocje, postawy, zachowania”, które odbędzie się o godz. 17 w Klubie Proza – będzie ono transmitowane online na Facebooku Wrocław [Wroclove].

ANDRZEJ TYLKOWSKI

Od 19.11 na ul. Oławskiej prezentowane będą grafiki z wszystkich edycji święta

Nasze osiedla

Remont podwórka na Przedmieściu Oławskim

Trwają prace przy zagospodarowaniu części podwórka wokół Centrum Aktywności Lokalnej przy ul. Prądyńskiego 39a. Do końca listopada br. znikną stamtąd stare zabudowania gospodarcze, pojawią się za to dodatkowe nasadzenia, ozdobne donice, łąka kwietna i nowe oświetlenie. Z podwórza zniknie część komórek lokatorskich, które dotychczas służyły jako skład węgla. Po przyłączeniu okolicznych kamienic do miejskiej sieci ciepłowniczej, zabudowania te nie są już potrzebne. Wartość inwestycji to prawie 330 tys. złotych.

Maślice: zapisz dziecko na konsultacje

Trudna sytuacja w rodzinie? Uczeń nie doszedł do siebie po izolacji i znów zaczyna się lekcje zdalne? Ośrodek Wsparcia Rozwoju Dziecka i Rodziny PORT Wrocław zapraszają na bezpłatne konsultacje pedagogiczne i psychologiczne w Centrum Aktywności Lokalnej przy ul. Suwalskiej 11. Zapisy w każdy wtorek i czwartek w godz. 10-15 pod nr. tel. 509 192 666 lub e-mail: portwroclaw@naszdom.org.pl. Realizacja zadania współfinansowana jest przez Gminę Wrocław.

Gordonki na Ołbinie dla dzieci 1,5-4 lata

Bezpłatne zajęcia muzyczne dla maluchów metodą Gordona. Instruktor Martyna Bulińska pokaże, jak wykorzystując głos ludzki jako instrument można zanurzyć dziecko w środowisko muzyczne i czerpać z niego jak najwięcej. Czas i miejsce zajęć: 22.11, godz. 10, ul. Prusa 37-39. Zapisy pod adresem: wroclaw.pl/gordonki. Organizatorzy: Ołbińskie Bąbelki, Stowarzyszenie Żółty Parasol i Mikrogranty.

STARE MIASTO

Fosa Miejska bez 19 egzotycznych żółwi

18 osobników żółwia ozdobnego i jednego z rodzaju Graptemys - naturalnie występujących w Ameryce Północnej - odłowiono przez trzy miesiące z Fosi Miejskiej. Trafiły do azylu pod Poznań. Specjaliści apelują do opiekunów: nie wpuszczajcie pupili do wody. To jak porzucenie psa w lesie.

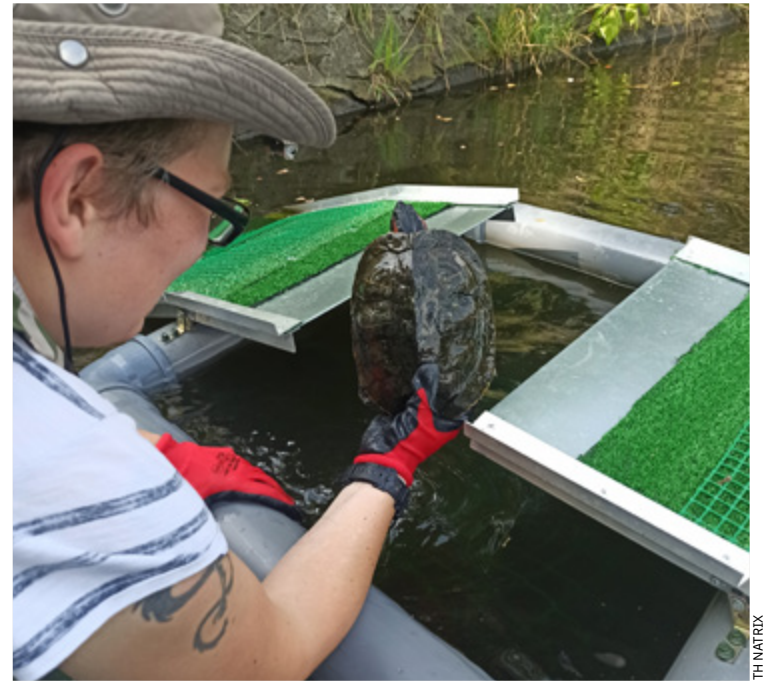
Na początku października zakończyły się odłowy inwazyjnych żółwi z Fosi Miejskiej. Prowadzili je biolodzy z Towarzystwa Herpetologicznego NATRIX we Wrocławiu w ramach projektu koordynowanego przez Instytut Ochrony Przyrody PAN.

Udało się odłowić 19 żółwi, z czego 18 to były żółwie ozdobne, swego czasu gatunek niezwykle popularny w sklepach zoologicznych, obecnie uznany za jeden z najbardziej inwazyjnych w skali Europy i świata.

Wszystkie odłowione żółwie znalazły miejsce w specjalnie dla nich przystosowanym azylu pod Poznaniem, gdzie do końca życia będą znajdować się pod opieką specjalistów.

Ekosystem nie będzie już podatny na zaburzenia spowodowane ich niekorzystnym wpływem na inne organizmy wodne i lądowe – tłumaczy Aleksandra Kolanek, prezes TH NATRIX. Dodaje, że żółwiom ta akcja też wyjdzie na zdrowie. – U odłowionych z fosi zwierząt stwierdzono niedożywienie, liczne urazy i otarcia pancerzy, grzybicę – wylicza. Wypuszczenie do zbiornika w mieście żółwia nie różni się od porzucenia psa w lesie – w obu przypadkach zwierzę jest ofiarą ludzkiej niewiedzy i bezmyślności. Nie porzucajmy kolejnych niechcianych zwierząt w żadnym ze zbiorników Wrocławia – apeluje prezes Kolanek.

Porzucanie zwierząt (zwłaszcza wypuszczanie obcych gatunków



Wydostawanie żółwia ozdobnego z pułapki przeżyciowej

do środowiska) jest niezgodne z prawem. Jeszcze w tym roku wejdzie w życie ustawa o gatunkach obcych, która nałoży obowiązek usuwania ze środowiska gatunków obcych przez samorządy. W jaki sposób będzie to

realizowane? Zespół ekspertów (w tym TH NATRIX) ma za zadanie stworzyć wytyczne dotyczące najbardziej efektywnych sposobów odłowów żółwi.

Redakcja

BOREK

Senioralne środy z bulami, lecz bez bólu

Pierwszy Staś, druga - Magda, a trzeci - Antoni - tak wygląda obecnie klasyfikacja generalna po 7 turniejach Jesiennych Senioralnych Śród z Bulami bez Bólu. To może się zmienić, gdy ty wpadniesz na rozgrywkę do parku Południowego.

Magda i Teresa2 – po 12 pkt. do klasyfikacji JSzBbB, Marta i Antoni po 10 pkt. do klasyfikacji JSzBbB, Ala i Staś po 8 pkt. do klasyfikacji JSzBbB, Grażyna1 z Mirką – po 6 pkt. do klasyfikacji JSzBbB, Teresa3, Zygmunt – po 4 pkt. do klasyfikacji JSzBbB, Ewa i Irena – po 2 pkt. do klasyfikacji JSzBbB.

Takie są oficjalne wyniki 7. Turnieju Jesiennego, rozegranego na początku listopada w ramach programu Wrocławski Trener Senioralny w parku Południowym.

– Zawsze liczy się każdy punkt, ale również dobra zabawa przy sportowej rywalizacji – zapewnia Janusz Piszczek, trener senioralny prowadzący zajęcia z bule w każdą środę w parku Południowym pod

pomnikiem Fryderyka Chopina. – Zapraszamy wtedy w godz. 11-13 każdego, kto ukończył 65 lat, nawet jeśli bardziej wie, co to jest ból niż bule – zachęca.

W 7. turnieju wystartowało 12 senierek i seniorów (6 drużyn dwuosobowych), których dopin-gowało co najmniej tyleż kibiców. Zawody rozegrano systemem każdy z każdym. Po ponaddwugodzinnej rywalizacji w wesołej atmosferze i bez bólu, przy ładnej jesiennej pogodzie, zwyciężyła drużyna Magdy z Teresą2 przed Martą i Antonim oraz Alą i Stasiem. Zwycięzcy, jak i wszyscy uczestnicy, zostali nagrodzeni słodyczkami. Najbliższy turniej – 24.11, godz. 11.

Anna Aleksandrowicz



Psie Pole, I Mistrzostwa Wrocławia Seniorów w Bule 2021. Udział wzięło 30 osób. Wygrała drużyna Zakrzów przed Inflancką i Krzykami

GŁUSZYCA

Od podziemnego „Olbrzyma” po lodospady zimą

Głuszyca leży w pobliżu granicy z Czechami, otoczona górami Kamiennymi, Sowimi i Wałbrzyskimi, których urokowi o każdej porze roku trudno się oprzeć. W okolicy miasteczka jest mnóstwo tras rowerowych oraz tajemniczych miejsc, które warto poznać.

Podziemne miasto

Jednym z ciekawszych miejsc w rejonie Głuszycy jest kompleks „Riese”. Ten betonowy obiekt złożony z podziemnych komór i korytarzy oraz naziemnej fortyfikacji robi wrażenie rozmachem. A specjaliści głowią się nad wyjaśnieniem przeznaczenia budowli, którą nazisci budowali w Górach Sowich. Czy miał to być ośrodek badań nad nową bronią, tajna kwatera Adolfa Hitlera czy podziemne zakłady pracy?

Zwiedzając kompleks w Osówce, trzeba jednak pamiętać, że był budowany rękoma więźniów pobliskich obozów koncentracyjnych, z których wielu zginęło podczas robót.

Nad Kamyki z aparatem albo wędką

Do powstania zbiornika Kamyki także przyczynili się ludzie, ale ostatnie zdanie należało do natury. A ta sprawiła się doskonale. Do lat 70. ubiegłego stulecia wydobywano w tym miejscu melafir. Potem wyrobisko zalano i tym sposobem na wysokości 585 m n.p.m. powstało malownicze jezioro. Jest otoczone kilkusetmetrowymi skalnymi ścianami, które stanowią wschodnie zbocza masywu Ostoja w Górach Suchych. Szczyty porastają sosny, świerki oraz buki. Amatorów fotografii przyciągają wodospady, które zimą przeobrażają się w piękne... lodospady. To atrakcje dla miłośników wspinaczek. Zbiornik Kamyki jest zarybiony i chętnie korzystają



z niego także wędkarze.

Szosa, szutrem, single trackiem

Wycieczki rowerowe po gminie Głuszyca można uprawiać przez cały rok. Wokół miasteczka powstał jeden z największych w kraju systemów tras rowerowych o wielu stopniach trudności, może się tu wybrać każdy – amator, profesjonalista czy cała rodzina. Do wyboru są trasy szosowe, szutrowe, MTB i single

Z wieży kościoła można zobaczyć panoramę Głuszycy, a na ryby wybrać się nad Kamyki

tracki. Głuszycka strefa tras MTB Sudety i Rowerowa500 (powstała w wyniku kooperacji trzech gmin – Głuszycy, Jedliny-Zdroju, Walimia) pozwalają poznać piękno okolicy z perspektywy jednoślada. W Głuszycy działają także wypożyczalnie rowerów elektrycznych.

Pałacyki i kościółki

Głuszyca w wieku XVIII i XIX była silnym ośrodkiem przemysłu włókienniczego, z tego okresu zachowało się tu kilka willi dawnych fabrykantów. Część z nich ma formę oryginalnych pałacyków z ozdobnymi wieżami i ciekawym otoczeniem.

Warto także wybrać się na punkt widokowy w kościele Najświętszej Maryi Panny Królowej Polski w Głuszycy. Stał tu w 1741 r. jako ewangelicki, niewiele później został przebudowany według zasad klasycyzmu. Punkt znajduje się na jego wieży, na wysokości 21 m.

W okolicy także są atrakcje dla miłośników małej architektury. Ciekawy jest kościółek Matki Bożej Śnieżnej w Sierpnicy. Powstał w połowie XVI w., 200 lat później bryłę uzupełniono o murowaną wieżę. We wnętrzu zachowano część gotyckich rzeźb drewnianych z XV w. oraz barokową ambonę, chrzcielnicę

i prospekt organowy z końca XVII w.

W Grzmiącej stoi kościół Narodzenia Najświętszej Maryi Panny z II poł. XVI w. Zabytkowe elementy wyposażenia: ławy, ambona, kamienna chrzcielnica oraz ołtarz główny, a także otaczający świątynię dawny cmentarz, to walory tego miejsca.

Jak dojechać?

Z Wrocławia do Głuszycy jest niewiele ponad 90 km. Samochodem można dojechać drogą nr 35 przez Mirosławice, Świdnicę i Zagórze. Do Głuszycy dostaniemy się również koleją, z przesiadkami na szynobus w Kłodzku lub w Wałbrzychu. Przejazd trwa ok. 2-2,5 godziny.



#odwiedź
DOLNY
ŚLĄSK

”



Roman Głód,
burmistrz Głuszycy

Gmina Głuszyca to miejsce niezwykle pod wieloma względami. Z jednej strony świetna baza wypadowa dla sportowców, z drugiej miejsce pełne niezwykłych i tajemniczych obiektów historycznych oraz pięknej architektury i przyrody.

Można tu odpoczywać przez cały rok. Miłośnicy pieszych wędrówek mogą wybrać się na szlaki po otaczających Głuszycę górach. Osoby szukające mocniejszych wrażeń mogą polatać parolotniami, startując z Przełęczą pod Jeleńcem. Na miłośników dwóch kółek czeka rozbudowana sieć tras rowerowych. Zimą można uprawiać skitouring, narciarstwo zjazdowe i biegowe albo wspinaczkę po lodospadach w dawnym kamieniołomie melafiru „Kamyki”. Tu nie można narzekać na nudę.

Dla mieszkańca

„Ogórek”, jak nowy, wraca na trasę wprost z zajezdni

Słynny z wrocławskich wydarzeń Sierpnia 80 autobus „Ogórek” po kapitalnym remoncie prezentuje się jak za dawnych lat. Po raz pierwszy można było się nim przejechać w Centrum Historii Zajezdnia w Święto Niepodległości. Od teraz będzie kursował po mieście w każdym weekend.

Za gruntowną renowację autobusu, którym 26 sierpnia 1980 r. Tomasz Surowiec zablokował bramę zajezdni przy ul. Grabiszyńskiej, rozpoczynając strajk, który doprowadził do powstania wrocławskiej Solidarności, odpowiadają: MPK, Politechnika Wrocławska, fabryka Jelcz i Centrum Historii Zajezdnia.

– Elementów do naszego „Ogórka” szukaliśmy w ponad stu miejscach – zdradza szczegóły remontu Krzysztof Balawejder, prezes MPK Wrocław. – Jestem bardzo zadowolony z tego, jak dobrze wygląda dziś.

Swoją wkład miały także Studenckie Koło Naukowo-Techniczne P13 Politechniki Wrocławskiej, Akademicki Klub Motorowy Apanoar i Koło Naukowe Wireless Group.



W CH Zajezdnia każdy mógł zasiąść za kierownicą „Ogórka” (na zdj. radny RMW Jarosław Krauze)

Po remoncie dostępny dla każdego

Po raz pierwszy po remoncie można było się nim przejechać 11 listopada podczas wydarzenia zorganizowanego w CH Zajezdnia z okazji Dnia Niepodległości.

– W przyszłym roku nasz zabytkowy pojazd będzie również jeździł do wrocławskich szkół

i dowoził stamtąd uczniów do naszego muzeum – zapowiedział Marek Mutor, dyrektor CH Zajezdnia.

W zabytkowym autobusie wymieniono niemal wszystko, przede wszystkim konstrukcję nadwozia i podwozia. Wyremontowano jego poszycie zewnętrzne. Karoserię pomalowano na piękny czerwony kolor, a poszczególne elementy na

kolor kości słoniowej. Wewnątrz zamontowano nowe fotele i ułożono wykładzinę.

Obalił komunizm i... zardzewiał

Po słynnym wydarzeniu w zajezdni przy ul. Grabiszyńskiej, jeszcze przez wiele lat „Ogórek” woził pasażerów po Wrocławiu. Aż w końcu, po wielu latach eks-

ploatacji, zastąpiono go nową generacją autobusów.

Wtedy pojazd zaczął stopniowo niszczyć. Gdy przed rokiem rozpoczęto jego remont, był już w bardzo złym stanie technicznym. Dzięki wspólnej inicjatywie wielu osób i organizacji podczas prezentacji w CH Zajezdnia zobaczyliśmy go w świetnej kondycji.

Zabytkowy autobus stał się teraz symbolem ważnych dla Wrocławia wydarzeń. Trafił na stałe do CH Zajezdnia. W dni robocze będzie przywoził na zwiedzenie go uczniów wrocławskich szkół. W weekendy będą mogli podróżować nim wszyscy chętni.

Zarezerwuj przejazd

Liczba miejsc w zabytkowym autobusie Jelcz 043 jest ograniczona do 45 osób. Dlatego, aby się nim przejechać, konieczna jest rezerwacja. Można to zrobić pod adresem wystawa@zajezdnia.org. Dzieciom poniżej 13. r.ż. musi towarzyszyć opiekun. Przejazd jest bezpłatny.

Odjazdy z CH Zajezdnia przy ul. Grabiszyńskiej w piątek, sobotę i niedzielę o godz. 10, 12, 14 i 16.

Michał Kurowicki

Dokarmiasz koty? Zamów im ciepły domek na zimę



Koty zimą szukają ciepła – uchylimy dla nich okienko w piwnicy

Studenci Wydziału Podstawowych Problemów Techniki Politechniki Wrocławskiej budują domki dla wolno żyjących kotów. Do 21 listopada czekają na zgłoszenia od osób, które na co dzień nimi się opiekują i chcą im zapewnić bezpieczne schronienie na zimę.

Akcja to pomysł Oliwii Pruby, przewodniczącej Samorządu Studenckiego Wydziału Podstawowych Problemów Techniki.

Były fundusze, będzie schronienie

– Współpracujemy z fundacjami Przygarnij Kota oraz Pręgowane i Skrzydlate. Bo to nie pierwsza nasza akcja na rzecz zwierząt. W ubiegłym roku zebraliśmy 3 tys. zł, które przekazaliśmy fundacji zajmującej się zwierzętami – mówi Małgorzata Kufel, studentka II roku inżynierii biomedycznej. – Wtedy w zbiorce wzięli udział studenci z pięciu wydziałów Politechniki Wrocławskiej.

W tym roku studenci realizują dwa zadania. Po pierwsze, budują drewniane budki dla zwierząt. Domki przeznaczone są dla jednego lub dwóch kotów. Zostaną wymoszczone słomą (koce i inne typu wyściółki wilgotnieją i potęgują poczucie chłodu).

Równolegle studenci prowadzą zbiórkę darów materialnych. Trafią one do fundacji opiekujących się zwierzętami. Wśród najbardziej potrzebnych rzeczy są: mokra karma dla kotów (dobrej jakości) i karma dla ptaków, żwirek do kuwet i same kuwety, miski, koce, ręczniki, pościel (mogą być używane), środki czystości.

Nie zwlekaj, zgłoś do 21.11

Małgorzata Kufel: – Domki trafiają w miejsca wskazane nam przez mieszkańców Wrocławia. Do tej pory otrzymaliśmy około 40 zgłoszeń. Najwięcej wolno żyjących kotów spotkać można na działkach. Każde zgłoszenie jest weryfikowane. Prosimy na przykład o zdjęcia kotów w miejscach, w których są dokarmiane. Gotowe domki przekazujemy bezpłatnie.

Zgłoszenia należy przysyłać na adres mailowy: kufel1malgorzata@gmail.com do 21.11.

Tomasz Wysocki

My wrocławianie

Super Diament za uratowanie życia dwóch osób

Skromny człowiek, dobry prawnik i kolega – tak widzą go w Okręgowej Radzie Adwokackiej, gdzie pełni funkcję skarbnika. Adw. Jakub Gerus z Wrocławia okazał się prawdziwym bohaterem, gdy wyciągnął z Bałtyku latem dwie tonące kobiety. W październiku odebrał statuetkę Super Diamentu.

„Za uratowanie życia tonącym, odwagę i męstwo” – za to Wrocław przyznał Jakubowi Gerusowi Super Diament. Sławomir Krześ, dziekan ORA, podczas uroczystości wręczenia stwierdził: – Niech wielkie adwokackie serce Jakuba będzie dla nas przykładem i inspiracją.

O tym, co stało się tego lata na niestrzeżonej plaży w Darłównu Zachodnim, gdzie wypoczywał z rodziną – adw. Jakub Gerus ciągle opowiada z przejęciem, a szczęśliwy finał zdarzenia, które mogło kosztować nawet trzy ludzkie życia, określa po prostu jako cud.

Czy Opatrzność miała w tym swój udział czy nie, nie będziemy tu rozstrzygać, ale – tak jak podkreślił wiceprezydent Wrocławia Jakub Mazur, wręczając odważnemu wrocławianinowi statuetkę Super Diamentu – decydujące w tym przypadku były na pewno nieskazitelne wychowanie, empatia, wrażliwość i otwarte, gotowe do poświęceń serce, połączone z racjonalnym rozumowaniem i wielką odwagą, bo na pewno takie cechy można przypisać Jakubowi Gerusowi, który pospieszył z pomocą tonącym w morzu kobietom.

Wyciągnęli dzieci, ale kobiet nie miał kto ratować

29 lipca około południa, gdy grupa plażowiczów przebywała w wodzie, skacząc na pozornie bezpiecznych falach, niespodziewanie kipiel zaczęła wciągać ludzi. Wzburzona woda zagarnęła dwoje dzieci i dwie kobiety.

– Ludzie na plaży złapali się za ręce, utworzyli łańcuch życia i w ten sposób udało się dzieci z wody wyciągnąć. Jednak te dwie kobiety zostały w morzu, mocując się z falami. Zobaczyłem, że nikt nie rusza im na pomoc, więc zrobiłem to ja – wspomina dziś, i opowiadał już wiele razy przedtem, Jakub Gerus. Ale takie historie i wyczyny nie tracą „terminu ważności”. Należy o nich pamiętać i jeśli trzeba – przywoływać, doce-

niając ich niezmiernie ogromne znaczenie.

Przez chwilę zwątpił, ale nie odpuścił

Jakub Gerus przyznaje, że nie wstydzi się swoich pływackich umiejętności, więc dość szybko udało się mu podpłynąć z prądem do pierwszej kobiety, złapać ją za rękę i zacząć holować do brzegu.

– Ważne było, że ta pani ze mną współpracowała, nie opierała się, objęła mnie za szyję, choć wiadomo, że opadając z sił, momentami mnie przyduszała. Jednak udało się nam pokonać z pięćdziesiąt metrów i dopłynąć na płytką, a tam już dwóch mężczyzn pomogło wyciągnąć ją z morza – opowiada wrocławski adwokat.

Gorzej było z drugą, starszą kobietą, którą

woda zniosła już jakieś sto metrów od brzegu. Gdy Jakub Gerus dotarł do niej – po tym jak bez wahania ponownie rzucił się do morza – krztusiła się wodą, wołając o pomoc, i co najgorsze – w szarpaninie z falami, zniknęła pod wodą.

– Mnie też było o wiele trudniej. Miałem coraz mniej sił, nie mogłem złapać powietrza, usiłowałem krzyczeć, żeby ktoś mi pomógł, ale do brzegu było

daleko, morze bardzo szumiało, więc i tak nikt nie słyszał. A gdy ta pani się mnie puściła, przez chwilę byłem pewien, że się utopi, i że ja też nie wyjdę z tego cało – bardzo emocjonalnie opowiada pan Jakub. Zaraz jednak dodaje, że nie obraża siebie, jak mógłby żyć ze świadomością, że ta pani jednak zginęła.

Morze ich pochłaniało, ale i... uratowało

Jakub Gerus mówi, że przedzierając się przez fale z tonącym człowiekiem, metr w przód, a trzy w tył, w zasadzie nie było szans na zbliżenie się do brzegu. W pewnym momencie nawet stracił orientację, w którą stronę powinien się kierować.

– Nagle stało się coś niezwykłego – przyszła wielka fala od morza i uniosła nas dobre kilka metrów w stronę lądu – mówi wrocławianin. – Tak naprawdę to ona sprawiła, że kobieta nie poszła na dno i że daliśmy radę dotrzeć na plażę, na której po kilkunastu minutach pojawili się strażacy. Jeden z nich potem powiedział mi, że on bez liny do tego morza by nie wszedł.

Kobieta była półprzytomna, ale najważniejsze, że żyła. Zajęli się nią ratownicy. Pierwsza z uratowanych przez Jakuba Gerusa kobiet, która zdążyła trochę dojść do siebie po niemiłych przejściach, zaraz na plaży rzuciła się swojemu wybawcy na szyję, dziękując za pomoc.

Macie w Radzie bohatera...

Jak mówi dziekan Okręgowej Rady Adwokackiej Sławomir Krześ, o bohaterskim wyczynie adw. Gerusa został powiadomiony przez komendanta Komisarjatu Policji w Darłowie i komendanta Komendy Powiatowej Państwowej Straży Pożarnej w Sławnie i przekazał te fantastyczne wieści koleżankom i kolegom adwokatom.

Jakubowi Gerusowi odwagi pogratulował także i podziękował za męską postawę, która przynosi dumę samorządowi adwokackiemu, prezes NRA adw. Przemysław Rosati.

– Wcześniej niewiele opowiadał. Wszyscy znamy go jako wyjątkowo skromnego człowieka. Dopiero podczas dzisiejszego wydarzenia okazało się, jak ryzykowna była decyzja o rozpoczęciu akcji ratunkowej. Mimo wielu świadków zdarzenia, na ratunek tonącym ruszył tylko nasz kolega – powiedział w dniu wręczenia Super Diamentu dziekan ORA Sławomir Krześ.



Adw. Jakub Gerus otrzymał statuetkę Super Diamentu 13.10.2021 r.

Wrocławskie pokolenia

Pary na medal. 50 lat razem w jednym małżeństwie

Raz umówić się na kawę, raz na herbatę. Raz w kawiarni, raz we wspólnym domu. Po kłótni - przeprosić. Jeśli nawet nie za słowa, to za ton, bo w emocjach na pewno był nieprzyjemny. I dużo rozmawiać, okazując szacunek i starając się zrozumieć punkt widzenia partnera.

– Małżeństwo to ciężka praca, ale też piękne życie – uważa Ewa Landsberg, która z mężem Krzysztofem są po ślubie 49,5 roku. Mówi, że na pewno trzeba iść na kompromis, bo przecież nikt nie chciałby być tą stroną, która całe życie będzie ustępowała.

– Czasem warto przełożyć rozmowę na lepszy czas, gdy jest piękny poranek i świeci słońce – uważa pani Ewa. – Gdy człowiek jest zmęczony, nic dziwnego, że czarno widzi pewne sprawy. Może wtedy powiedzieć o kilka słów za dużo, których potem nie cofnie.

Wzorcowe związki

Państwo Landsbergowie medal dostaną w przyszłym roku.

W tym odebrało go 38 par wrocławian, pozostających w jednym związku małżeńskim co najmniej 50 lat. Wszystkim specjalne medale okolicznościowe od Prezydenta RP wręczył w czwartek 4 listopada w ratuszu prezydent Wrocławia Jacek Sutryk. – Jesteście osobami, z których my, młodsze pokolenia, powinniśmy

brać przykład – podkreślał podczas uroczystości.

List gratulacyjny

Do każdej z par prezydent Sutryk napisał list gratulacyjny. W nim podziękował Jubilatów za głęboką miłość, wzajemne zrozumienie i wyrozumiałość, które pozwoliły kroczyć wiele lat jedną drogą i są wzorem dla nas wszystkich.

Medale są tradycyjnie wręczane parom, które mają co najmniej 50 lat małżeńskiego stażu. Takich wyjątkowych związków w tym roku naliczono we Wrocławiu 38. Wśród nich znaleźli się państwo Krystyna i Adam Chodaczyńscy, którzy świętują 51. rocznicę ślubu czy pani Barbara Zmysłona, która dyplom odbierała sama (małżonek musiał zostać w domu).

Wrocław dzięki jubilatów

Gratuluje parom, prezydent Jacek Sutryk podkreślał także, że jest wdzięczny jubilatów za Wrocław.

– Wielu z państwa urodziło się pewnie we Wrocławiu, wielu z jakiegoś powodu tu przyjechało, wielu pamięta zrujnowany



Na uroczystość wręczenia medali zasłużone pary zostały zaproszone do Starego Ratusza

Wrocław i go odbudowywało. Chciałbym za to podziękować, bo my możemy żyć w fantastycznym mieście, w którym jest jeszcze wiele do zrobienia, ale wy wiecie, że na wszystko po-

trzeba cierpliwości – dodał prezydent Sutryk.

Uroczystość zwieńczył występ Kameralnego Chóru Piastuny, działającego przy Ośrodku Dzia-

łań Społeczno-Kulturalnych Piast we Wrocławiu, specjalizującego się w piosenkach dolnośląskich.

Magdalena Talik,
Anna Aleksandrowicz

Dobro w Sieci - konkurs na promocję Cyberporadni

Wrocławskie Centrum Rozwoju Społecznego prowadzi bezpłatne poradnictwo ds. cyberuzależnień i cyberprzemocy, czyli telefon i e-mail zaufania Cyberporadnia. Właśnie ogłosili konkurs na najlepszy projekt promocyjny tego projektu. Zgłóście się do 9.12.

Wystarczy grupa od 3 do 6 uczniów szkół ponadpodstawowych i pełnoletni opiekun (np. nauczyciel lub rodzic). Zadaniem konkursowym jest stworzenie przez zespół projektowy materiału promocyjnego zachęcającego dzieci i młodzież do korzystania z Cyberporadni (dowolne postać i forma). Materiały należy opublikować na swoim kanale na co najmniej jednym z mediów internetowych: YouTube, Facebook, Instagram, TikTok. Na laureatów czekają takie nagrody, jak: warsztaty eksperckie z podstaw programowania, online marketingu i przeciwdziałania dezinformacji, a także nagrody rzeczowe.

Konkurs: Dobro w Sieci 2021



Regulamin konkursu na i.wroclaw.pl/dobro-w-sieci

Czym jest Cyberporadnia?

WCRS prowadzi bezpłatne poradnictwo ds. cyberuzależnień i cyberprzemocy, czyli telefon i e-mail zaufania Cyberporadnia.

Z porad zatrudnionych tam ekspertów mogą skorzystać wszyscy, których bezpośrednio lub pośrednio dotyka problem cyberuzależnienia lub cyberprzemocy: dzieci i młodzież, rodzice i opiekunowie, osoby, które doświadczają trudności w cyberświecie lub niepokoją się o kogoś bliskiego, osoby, które chcą lepiej zrozumieć, co dzieje się z człowiekiem w przestrzeni cyfrowej.

Kiedy i jak działa?

Porady udzielane są w każdą środę w godzinach 16–18 pod numerem telefonu: 538 579 519. Wsparcie można uzyskać także, pisząc w dowolnym czasie na adres e-mail: dobrow-sieci@wcrs.pl.

Konkurs Dobro w Sieci 2021 organizowany i realizowany jest przez Wrocławskie Centrum Rozwoju Społecznego pod patronatem Komisji Europejskiej (Przedstawicielstwo we Wrocławiu), Rzecznik Praw Obywatelskich i Prezydenta Wrocławia.

Anna Aleksandrowicz

Wrocław na rysunkach Bacha, Carla Bacha

W Muzeum Narodowym otwarto wystawę rysunków Carla Bacha, który, mimo jednoznacznego skojarzenia, nie był spokrewniony z Janem Sebastianem. Do 27 lutego będziemy mogli oglądać prace samego mistrza, jak i te wykonane pod jego okiem, w tym wizerunki budowli Wrocławia.

Pięknie przygotowana wystawa „Wrocław według Bacha” jest kuratorskim debiutem Aurelii Zduńczyk. Na prace i osobę Carla Daniela Davida Friedricha Bacha zwróciła uwagę młodej adeptki Ewa Houszka, emerytowana już kuratorka z działu malarstwa Galerii Sztuki XVI-XIX w., temat wkrótce stał się pasją Zduńczyk.

Miasto A.D. 1823-1828

– Carl Bach był nie tylko pierwszym dyrektorem Prowincjonalnej Szkoły Sztuk Pięknych we Wrocławiu, ale nauczycielem rysunku, protoplastą wzornictwa użytkowego na Śląsku, projektantem form użytkowych, kolekcjonerem, wreszcie pierwszym artystą pochodzenia żydowskiego czynnym na Śląsku – wymienia Aurelia Zduńczyk, dodając, że pod jego okiem wykształciło się 2000 uczniów, którzy wnieśli znaczący wkład w jakość powstającego na Śląsku rzemiosła artystycznego.

Trzej najwybitniejsi uczniowie Bacha, czyli Heinrich Mützel, Johann Heinrich Hillebrandt i Ernst Wiedemann, wykonali na zlecenie swojego mentora 191 rysunków tzw. starożytności wrocławskich,

które pokazują najważniejsze budowle, place, mosty i ulice Wrocławia pierwszej ćwierci XIX w. – Wszystkie tworzą niezwykły portret miasta,

ponieważ powstały przed wielką jego rozbudową – budową kolei, powstaniem linii tramwajowych – ukazując nieznaną nam oblicze miasta – nostalgiczne, utracone – tłumaczy Aurelia Zduńczyk.

Śląski Leonardo da Vinci

Bach ma wyjątkowo bogatą biografię, w której sporą rolę odegrały talent, ciężka praca, odrobina szczęścia i wpływo-



Na wystawie dzieci mogą ułożyć jeden z rysunków Bacha z piankowych kostek lub stworzyć z nich własne dzieło

wi protektorzy. Dla imponującej kariery i z miłości do ukochanej profesji artysta był też zmuszony wyrzec się własnego dziedzictwa. Bo zaistnienie w środowisku artystycznym dla osoby z żydowskim pochodzeniem było w tamtych czasach niemożliwe.

Decyzję o konwersji na wiarę chrześcijańską Baecher (później już Bach) podjął w 1791 r. Chrzest odbył się w kościele Zbawiciela we Wrocławiu.

Bach zrobił karierę jako wyśmienity rysownik, malarz, ale tworzył też kamionkowe naczynia

w stylu etruskim (wykonano je według jego projektu w bolesławieckich zakładach), był też kuratorem artystycznym prószkowskich zakładów ceramicznych, gdzie wślawił się wdrożeniem nowoczesnego wzornictwa, którym zachwycano się w Berlinie. Poza pracą artystyczną i nauczaniem prowadził też we Wrocławiu galerię sztuki.

Artysta został pochowany na Wielkim Cmentarzu, który znajdował się u styku ul. Legnickiej i Braniborskiej.

Magdalena Talik

„Kobieta i życie” w Piekarni

Już w sb. 20.11 premiera sztuki „Kobieta i życie” wg tekstu Maliny Prześlugi, która powstaje siłami pięciu wrocławskich instytucji kultury – Akademii Sztuk Teatralnych, Instytutu Grotowskiego, Strefy Kultury Wrocław, Teatru Muzycznego Capitol i Wrocławskiego Teatru Współczesnego. Sztuka jest dramaturgiczną wypowiedzią inspirowaną strajkiem kobiet. Spektakle będzie można oglądać od 20 do 24.11 o godz. 19 w Centrum Sztuk Performatywnych „Piekarnia”, ul. Księcia Witolda 62-67. Bilety w cenie 50 zł normalny i 30 zł ulgowy na strefa-kultura.pl/kup-bilet.

Weekend 19-21.11 z Gerdą i Kajem

Wrocławski Teatr Pantomimy im. Henryka Tomaszewskiego zaprasza na spektakl familijny pt. „Królowa. Baśń podwórkowa” inspirowany „Królową śniegu” H.Ch. Andersena – scenariusz i reżyseria Artur Borkowski. Klasyczny motyw pogoni Gerdy za porwanym przez Królową Śniegu Kajem jest pretekstem do ukazania przyjaźni trwalszej niż najstarsze lodowce świata i cieplejszej niż Słońce. Spektakl w pt. o godz. 18, a w sb. i ndz. o godz. 17. Miejsce: Podwórko – Scena Zimowa WTP, al. Dębowa 16. Bilety od 20 do 25 zł na pantomima.wroc.pl.

Złóż wniosek i wydaj książkę

Do 30.11 przyjmowane są wnioski do Wrocławskiego Programu Wydawniczego na rok 2022. Inicjatywa wspiera finansowo wydawców książek i czasopism tworzonych przez autorów z Wrocławia i Dolnego Śląska lub podejmujących tematykę lokalną. Pomysły na publikacje można zgłaszać w dwóch kategoriach: książki poświęcone Wrocławowi lub regionowi; czasopisma prezentujące dowolną dziedzinę twórczości o profilu kulturalno-artystycznym. Dokumenty do pobrania na l.wroclaw.pl/wpw-wnioski.

Co stworzyło Twożywo? Zobacz w 66P



Mural „Człowieczy los”, ul. Radzywińska 150, Warszawa 2010

19 listopada w nowej przestrzeni na Kępie Mieszczańskiej otworzy się wystawa retrospektywna Twożywo. To pierwsza od zakończenia działalności ekspozycja prac tej legendarnej grupy artystycznej.

66P to wyjątkowa przestrzeń dla kultury na mapie Wrocławia. Mieści się w zabytkowym budynku dawnej piekarni garnizonowej przy ul. Księcia Witolda 66. 19.11 o godz. 19 otworzy się tu wystawa „prze|trwanie” – wybór prac grupy Twożywo. Historia grupy sięga 1994 r., gdy pod szyldem Pinokio działali Robert Czajka, Mariusz Libel i Krzysztof Sidorek. W 1998 r. dwóch ostatnich powołało do życia Twożywo (sic!), które kontynuowało i rozwijało pracę Pinokio. Grupa zakończyła działalność w 2011 r. Do dziś działa strona internetowa grupy

twozywo.art.pl, stanowiąca bogate archiwum projektów grupy. We Wrocławiu zobaczymy streetartowe naklejki, odwzorowania murali, oryginalne sitodruki, animacje, książki i... litery, które Mariusz Libel i Krzysztof Sidorek zgodzili się wspólnie ułożyć i zkomponować. Wystawę zapowiadał mural „Stagnacja” wykonany w sierpniu na klatce schodowej 66P, który opiera się na niezrealizowanym projekcie grupy Twożywo z 2009 roku. Wystawa potrwa do 29.01.2022 r. Wstęp wolny.

Redakcja

Dla obcokrajowca

5 річниця СУКР-у: День Відкритих Дверей

СУКР – Український Центр Культури та Розвитку святкує 5 родини. З цієї нагод організатори запрошують на день відкритих дверей.

У неділю 21 листопада чекає святкування, конкурси, майстер-класи для дорослих та дітей, фотозона, солодкий стіл, виставка робіт учасників наших минулих майстер-класів та маленький ярмарок хендмейду

Програма святкування:
12:00 – Відкриття святкування

12:30 – Танцювальна гра-майстер-клас для дітей

13:30 – Перерва на конкурсну програму

14:00 – Майстер-клас з малювання “Зоряна ніч” для дорослих та дітей Увага, необхідна реєстрація

15:00 – Презентація святкового відео про наш СУКР

15:30 – Театральний майстер-клас від акторки Єлизавети Якуніної

16:30 – Конкурсна програма та завершення святкування.

Подробиці на сторінці www.facebook.com/CUKR.Wroclaw

Декламаційний конкурс „Любімо рідну мову” 26 листопада

Конкурс, організований вроцлавським гуртком Об'єднання Українців у Польщі, буде проходити 32 раз, у тому році онлайн. Можуть взяти у ньому участь діти та молодь до 16 років. На переможців чекають цінні нагороди.

Тема щорічного конкурсу це 30-річчя Незалежності України. Учасники будуть поділені на 4 вікові категорії:

I-а – до 7 років,

II-а – від 7 до 10 років,

III-а – від 10 до 13 років,

IV-а – від 13 до 16 років.

„Любімо рідну мову”

Завдання: вибрати і перекласти у формі відео довільний вірш сучасної української поезії (автор та тема довільні). Перед декламацією учасник повинен представитися ім'ям та прізвищем, а також представити назву та автора вірша. Записане відео треба надіслати до 26 листопада до організаторів.

Конкурс має на меті збереження рідної мови та зацікавлення нею наймолодших поколінь українців. Початково брали

у ньому участь діти з пунктів навчання між іншими Зеленої Гори, Лігниць чи Катовиць. Тепер не бракує дітей між-

грантів котрі обрали Вроцлав на свій новий дім. Подробиці facebook.com/ZUwP-Kolo-we-Wroclawiu



Декламаційний конкурс „Любімо рідну мову”/ fot. FB ZUwP-Kolo-we-Wroclawiu

MATERIALY ORGANIZATORA

How to get to school or work in Wrocław? Check tram and bus routes

Wrocław, intense tram trackage repairs are still under way, and new investments are in progress. This means that not all trams run on their normal routes. From 13th November, Plac Dominikański will also be closed for traffic. Where do you have to be careful?

Five tram lines (8, 11, 16, 17 and 23) will run on their normal routes in the middle of November. 13 lines use bypass routes (1, 2, 3, 4, 5, 6, 7, 9, 10, 15, 20, 31 and 33). Five lines (0L, 0P, 14, 24 and 32) are suspended, and substitute trams 70 and 74 have been introduced.

3 and 5 do not arrive at Księża Małe

The route of tram lines 3 and 5 has been shortened to Staromiejski Park at the intersection of ul. Skargi and ul. Teatralna. The construction of the intersection of ul. Krakowska with Aleja Armii Krajowej should last until the middle of December this year.

Substitute bus line 703 carries passengers to Księża via Plac Dominikański from ul. Wierzbo-

wa (close to the Wrocław Puppet Theatre) beside Staromiejski Park – in the morning and afternoon peak hours, they run every 6 minutes.

Change of the route via Plac Jana Pawła II

The tram trackage at Plac Jana Pawła II, where another stage of the repair of tram turnouts from ul. Legnicka started in November, is still under repair.

Tram lines 3, 10 and 33 run in both directions via ul. Legnicka, Śrubowa, TAT, Plac Orłąt Lwowskich, ul. Podwale, Świdnicka and Teatralna.

Tram line 20 runs in both directions via ul. Legnicka, Śrubowa, TAT, Plac Orłąt Lwowskich and ul. Podwale to ul. Świdnicka.

Tram line 31 runs in both directions via ul. Legnicka, Śrubowa, TAT and Plac Orłąt Lwowskich.

How trams run in Wrocław

- **tram line 1:** ZOO – Poświętne (has been shortened)
- **tram line 2:** ZOO – Krzyki, via Komuny Paryskiej, pl. Wróblewskiego
- **tram line 3:** Leśnica – Park Staromiejski via ul. Legnicka, Śrubowa, TAT and Plac Orłąt Lwowskich
- **tram line 4:** Oporów – Tramwajowa via plac Bema i ul. Sienkiewicza
- **tram line 5:** Oporów – Park Staromiejski (has been shortened)
- **tram line 6:** Kowale – Krzyki normal routes, Krzyki –

Kowale via Park Stromiejski, Hala Targowa

- **tram line 7:** Poświętne – Klecina normal routes, Klecina – Poświętne via NFM, Rynek, Dmowskiego
- **tram line nr 8:** normal routes Karłowice – Tarnogaj
- **tram line 9:** Pułtuska – Sępolno (has been shortened)
- **tram line 10:** Leśnica – Tramwajowa via plac Bema i ul. Sienkiewicza
- **tram line 11:** normal routes Cmentarz Grabiszyński – Kromera
- **tram line 15:** Poświętne – Uniwersytet Ekonomiczny (has been shortened)
- **tram line 16:** normal routes ZOO – Tarnogaj

■ **tram line 17:** normal routes Sępolno – Klecina

■ **tram line 20:** Leśnica – Krzyki run in both directions via ul. Legnicka, Śrubowa, TAT and Plac Orłąt Lwowskich

■ **tram line 23:** normal routes Kromera – Wrocławski Park Przemysłowy

■ **tram line 31:** Pilczyce – Gajwia ul. Legnicka, Śrubowa, TAT and Plac Orłąt Lwowskich

■ **tram line 33:** Pilczyce – Sępolno via ul. Legnicka, Śrubowa, TAT and Plac Orłąt Lwowskich

■ **tram line 70:** Osobowice – Krzyki via Dworzec Nadodrzie i pl. Wróblewskiego

■ **tram line 74:** Oporów – Osobowice run in both directions via ul. Dmowskiego

Lodowisko na Stadionie Wrocław otwarte

Ruszył sezon na sporty zimowe we Wrocławiu. Można już ślizgać się na trzech lodowiskach, w tym na Stadionie Wrocław, gdzie ślizgawka ma ok. 150 metrów. Już w weekend otwarcia z atrakcji skorzystać mogło ponad tysiąc łyżwiarzy.

Na stadionie przy al. Śląskiej można nie tylko zobaczyć w akcji piłkarzy Śląska, ale także pojeździć na łyżwach. W Święto Niepodległości na taflę wyjechali pierwsi amatorzy łyżew, którzy na drugim piętrze parkingu wielopiętrowego mają do dyspozycji tor o szerokości 6-7 m.

– W weekend po otwarciu odwiedziło nas już ponad tysiąc osób, co jest dobrym wynikiem – uważa Kamil Cecota ze Stadionu Wrocław. – Zapraszamy wszystkich do wspólnego ślizgania codziennie od godz. 9 do 22 – zachęca.

Tafla ma od 5 do 7 cm grubości, a za jej zmrożenie odpowiada specjalnie skonstruowany na potrzeby obiektu ważący 2,5 tony agregat.

Wypożyczalnia, szatnie, gastronomia

Na lodowisko można przyjechać ze swoimi łyżwami lub wypożyczyć na miejscu. Do dyspozycji jest 400 par, zarówno figurowych,



Wrocławianie chętnie korzystają z lodowiska na stadionie

jak i hokejowych w rozmiarach od 28 do 48. Dla najmłodszych przewidziano opcję wypożyczenia kasków i tzw. pingwinków, czyli chodzików do nauki jazdy dla najmłodszych.

Są otwarte szatnie, można też naostrzyć łyżwy. Dostępna jest strefa gastronomiczna.

W dni robocze przerwa na czyszczenie taflę zaplanowana jest w godz. 14-15 i 18-19, a w weekendy i święta w godz. 12-13, 16-17 i 19-20. Wówczas nie można skorzystać z lodowiska. Godziny funkcjonowania mogą też ulec

zmianie, gdy piłkarze Śląska grają domowe mecze.

Bilety kosztują od 12 do 20 zł. Mieszkańcy z aktywnym statusem w programie „Nasz Wrocław” mogą skorzystać z jednego bezpłatnego wejścia na lodowisko.

Więcej miejsc dla łyżwiarzy

Można jeździć także na krytych lodowiskach przy ul. Spiskiej i ul. Wejherowskiej w Hali Orbita. Tutaj można wyjechać na taflę po południu, gdyż w dni robocze w godz. 8-15 łyżwy zakładają uczniowie w ramach akcji „Spartan dla szkół”. – To projekt, w którym uczestniczymy od kilkunastu lat. Frekwencja na lekcjach WF-u znacznie się poprawiła – podkreśla Paweł Łosiński, wiceprezes WCT Spartan, zarządzającej wrocławskimi lodowiskami.

Piotr Bera

Cennik oraz godziny otwarcia na www.wroclaw.pl/lodowiska

Nad Odrą pokonali Tytanów w rugby

Za nami najbardziej emocjonujący finał tego sezonu zakończony dwoma dogrywkami, po których Rugby Wrocław pokonał Tytan Gniezno 17:12 i zwyciężył w turnieju Polskiej Ligi Rugby 7. Klub szuka też nowych zawodników do seniorów i juniorów.

Wrocławska edycja turnieju była niezwykle mocno obsadzona, a na boisku przy ul. Lotniczej 72 zjawili się najlepsze drużyny w kraju, które specjalizują się w 7-osobowej, olimpijskiej odmianie rugby. Na murawie, obok dwóch ekip wrocławian, walczyły zespoły Kaskady Szczecin, Rugby Poznań, Rugby

Klub Unisław, RCC Częstochowa czy Tytanu Gniezno.

W wielkim finale niezwykle emocjonujący bój stoczyli ze sobą gospodarze i niepokonani w tym sezonie zawodnicy z Gniezna. O wyłonieniu zwycięzcy zdecydowały dwie dogrywki. Fenomenalną

akcją popisał się wówczas wieloletni kapitan Rugby Wrocław Dawid Białek, pieczętując tym samym zwycięstwo miejscowych.

– Jesteśmy niezwykle dumni z pierwszego w tym sezonie wygranego turnieju. Podwójna dogrywka to duża rzadkość na boiskach siódmkowych, a trzeba pamiętać, że olimpijska odmiana rugby toczy się w niezwykle szybkim tempie, zatem każde dodatkowe 10 minut gry kosztuje zawodników wiele zdrowia – mówi Bartosz Ryś, prezes Rugby Wrocław.

Wrocławianie są na półmetku obecnych rozgrywek. Przed nimi kolejne wymagające pojedynki, po których, by myśleć o grze w Pucharze Polski, muszą znaleźć się w czołowej ósemce.

– Chcemy awansować do finału Pucharu Polski i wywalczyć hi-

storyczny medal dla Wrocławia. Z kolei w dłuższej perspektywie będziemy dążyć do zbudowania silnej drużyny, która w przyszłym sezonie będzie mogła rywalizować w rozgrywkach rugby 15-osobowym – dodaje Ryś.

Co ciekawe, obecnie wrocławscy rugbiści są w okresie roztrenowania, a to oznacza, że to doskonały moment, by dołączyć do ich treningów i nauczyć się rugby od podstaw.

– Rekrutujemy zarówno do drużyn seniorów, jak i juniorów. Zapraszamy wszystkich chętnych, którzy ukończyli 16. rok życia – zachęca prezes Rugby Wrocław.

Klub prowadzi także grupy dziecięce do 10. roku życia. Szczegóły na stronie rugbywroclaw.com.

Patryk Załączny



Rugby Wrocław zwyciężyła i zaprasza do wspólnych treningów

Tydzień w skrócie

Maciej Janowski parafował nową umowę z Betard Spartą Wrocław. To oznacza, że kapitana mistrzów Polski zobaczymy w trykocie Sparty w przyszłym sezonie PGE Ekstraligi. Co więcej, wrocławska drużyna poinformowała także o podpisaniu umowy z Łotyszem Francisem Gustsem i przedłużeniu kontraktu z Danielem Bewley'em.

Mártnid Meiers, 30-letni łotewski środkowy, został nowym zawodnikiem koszykarskiego Śląska Wrocław. Center będzie występował w WKS-ie do końca sezonu na zasadzie wypożyczenia z francuskiego Élan Chalon.

WYDARZENIA SPORTOWE

piłka nożna

PKO BP Ekstraklasa:
21.11, godz. 15.00
Pogoń Szczecin
– **WKS Śląsk Wrocław**
(transmisja Canal+ Sport)

III liga mężczyzn:
20.11, godz. 13.00, Centrum Piłkarskie Kłokoczyce
Ślęza Wrocław
– **LKS Goczałkowice-Zdrój**

koszykówka

Energia Basket Liga:
21.11, godz. 17.30, Hala Orbita
WKS Śląsk Wrocław
– **GTK Gliwice**
(transmisja Polsat Sport News)

Energia Basket Liga Kobiet:
21.11., godz. 17.00, Wielofunkcyjna Hala Sportowa AWF
Ślęza Wrocław
– **Polonia Warszawa**

Suzuki I. Liga Mężczyzn:
20.11, godz. 17.00
Decka Pelplin
– **WKK Wrocław**

siatkówka

TAURON Liga Kobiet: 20.11, godz. 19.00, Hala Orbita
#VolleyWrocław
– **Joker Świecie**
(transmisja Polsat Box Go)

TAURON I. LIGA:
20.11, godz. 17.00
KPS Siedlce
– **Chemeko-System Gwardia Wrocław**

futbol amerykański

Polska Futbol Liga Juniorów:
20.11, godz. 15.00, Stadion Olimpijski, mecz o 3. miejsce
Panthers Wrocław
– **Kraków Kings**

Wydarzenia



Rapowe dźwięki w Hali Stulecia

Organizatorzy Wrocław Hip Hop Festival zapraszają na dawkę rapowych dźwięków od najlepszych reprezentantów polskiej sceny hipopowej już 19.11 w Hali Stulecia, ul. Wystawowa 1. Zagrają: Paluch, O.S.T.R., Białas, Guzior, OIO, KęKę, Sarius, Malik Montana, Kukon, Chivas, Dzej, DJ Soina. To 5. edycja imprezy. Festival od początku

istnienia stawia na najgorętsze i najbardziej szanowane nazwiska polskiej sceny hipopowej, nie zapominając także o młodych, świetnie zapowiadających się raperach. Część artystów na stałe wpisała się już w line-up, a ich rokroczny powrót na scenę w Hali Stulecia niezmiennie budzi emocje fanów. Koncert rozpocznie się o godz. 16.30. Bilety w cenie 129 zł (do 18.11) i 150 zł w dniu imprezy do nabycia w serwisie ticketos.pl.



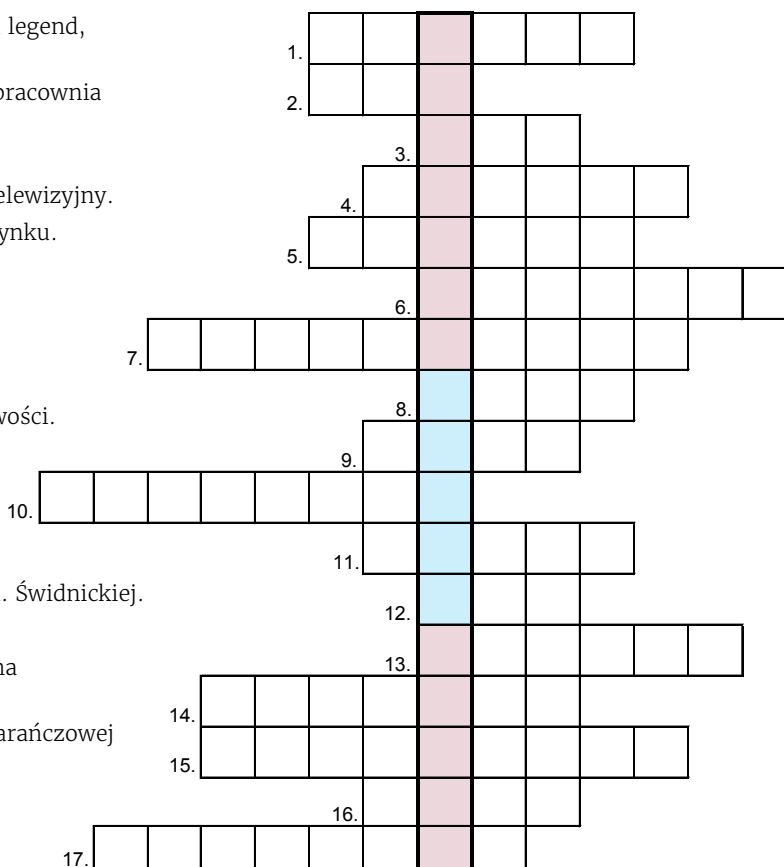
„Faust” w operze

Opera Wrocławska, ul. Świdnicka 35, zaprasza w listopadzie na „Fausta” w reż. Beaty Redo-Dobber. Opera Charlesa Gounoda do libretta Julesa Barbiera i Michela Carre oparta na arcydziele Johanna Wolfganga Goethego będzie grana w tym miesiącu dwukrotnie: 21.11 o godz. 18 i 27.11 o godz. 19. Dobiegający późnej starości doktor Faust marzy o powrocie

młodości. Pragnienie to spełnia się, gdy podpisuje pakt z diabłem. Pod odmienioną postacią rozkochuje w sobie Małgorzatę, która na skutek różnych wypadków umiera, a Faust odkrywa, jak wielką cenę przyszło mu zapłacić za podpisanie cyrografu. Obecna inscenizacja jest sceniczną adaptacją superwidowiska, które Beata Redo-Dobber wyreżyserowała w 2017 r. Bilety w cenie od 40 do 140 zł do nabycia w kasach i na stronie opera.wroclaw.pl.

Krzyżówka nr 62 – rozwiąż i wygraj nagrody

- Kamienna bohaterka jednej z najbardziej znanych wrocławskich legend, potrawa.
- Jedna z dwóch małych kamieniczek przy kościele św. Elżbiety, pracownia Eugeniusza Geta Stankiewicza.
- Słynny bar mleczny i dziecięca przytulanka.
- Znany wrocławski profesor, językoznawca, prowadzi program telewizyjny.
- Komedio pisarz, którego pomnik znajduje się na wrocławskim Rynku.
- Sok z tego owocu musi wypić każdy Kawaler Orderu Uśmiechu.
- Imię wrocławskiego smoka.
- Pierwszy wrocławski krasnal.
- Na przykład Grunwaldzki albo Pokoju.
- Miesiąc, w którym we Wrocławiu obchodzony jest Dzień Życzliwości.
- Teatr, przy którym znajduje się karuzela.
- Patron Wrocławia.
- Patronka wrocławskiego kościoła – obok Wacława, związanego z Czechami, i Stanisława – z Polską.
- Kiedyś bar szybkiej obsługi, dziś Strefa Kultury Wrocław przy ul. Świdnickiej.
- Wrocławski krasnoludek ze słonecznikiem.
- Klocki, z których w 2020 r. wybudowano ogromne słoneczniki na wrocławskim Rynku.
- Wyszli na ulicę 6 grudnia podczas jednego z happeningów Pomarańczowej Alternatywy.



Regulamin i RODO www.wroclaw.pl/biuletyn/#konkurs

Aby wygrać jedną z trzech nagród, wystarczy wysłać hasło z krzyżówki SMS-em pod numer **664 072 606**. Koszt jednego SMS-a wg taryfy operatora. W treści należy wpisać numer biuletynu i prokrope prawidłową odpowiedź.

W tym numerze będzie to **62.HA-SŁO** (słowo HASŁO należy zastąpić rozwiązaniem krzyżówki).

Na odpowiedzi czekamy do **25 listopada br. do godz. 20.00**.

Trzech zwycięzców wyłonimy zgodnie z regulaminem spośród autorów prawidłowych odpowiedzi do 2 grudnia br. Skontaktujemy się z nimi w ciągu trzech dni roboczych z numeru telefonu 71 776 71 00.

W tym wydaniu do zdobycia są: **bluza i dwa worki z herbem Wrocławia**. Uwaga! Do nagród dołączymy „życliwe gadżety”. Zwycięzcy z numeru 60 (hasło: Spacer na medal) to panie Marzena (bluza), Magdalena i Paulina (worki).

Bezpośrednie zagrożenie zdrowia i życia

Numer ratunkowy: **112**

Pogotowie Ratunkowe: **999**

Policja: **997**

Straż Pożarna: **998**

Straż Miejska: **986**

Centrum Powiadamiania Ratunkowego WOPR (nr ratunkowy nad wodą): **601100100**

Centrum Zarządzania Kryzysowego: **717702222**

Telefony awaryjne

(bezpłatne, czynne całą dobę)

Pogotowie energetyczne: **991**

Pogotowie gazowe: **992**

Pogotowie ciepłownicze: **993**

Pogotowie wodno-kanalizacyjne: **994**

Infolinie

Centrum Informacji Turystycznej: **713443111** (pn.-pt. 9.00-19.00)

Punkt Informacji dla Obcokrajowców: **717724950** (pn.-pt. 9.00-16.00)

Wsparcie osób z niepełnosprawnościami: **717778961** (Biuro Wrocław Bez Barrier, pn.-pt. 7.45-15.45)

Infolinia Urzędu Miejskiego Wrocławia: **717777777** (pn.-pt. 8.00-18.00)

Ważne telefony – pozostałe

Zgłoś dym ze spalania odpadów: **986** (całodobowo) lub **713100646** (pn.-pt. 7.00-14.00)

Zgłoś chore lub ranne dzikie zwierzę: **717702222** (całodobowo) lub **717996700** (pn.-pt. 7.45-15.45)

Zgłoś bezpańskiego psa lub kota: **986** (całodobowo) lub **713625674** (pn., śr., czw., pt 9.00-16.30, wt. 9.00-18.30, sb., nd. 9.00-15.00)

Zgłoś awarię do ZDiUM: **713760022, 19501** (całodobowo) Centrum Obsługi Klienta MPWiK: **713409655** (pn.-pt. 8.00-15.00, śr. 8.00-17.00)

Biuro Obsługi Pasażera MPK: **713217270/71** (pn.-pt. 7.00-21.00)

Miejskie Biuro Rzeczy Znalezionej: **713760896** (pn.-pt. 8.00-14.00, śr. 8.30-16.00)

Miejski Rzecznik Konsumentów: **717777902** (pn.-pt. 7.45-15.45)

Taxi Senior: **794123124**

Telefon Zaufania MOPS: **512198939**

➤ Napisz do nas!

REDAKCJA

pl. Solny 14, 50-062, Wrocław,
www.wroclaw.pl,
e-mail: biuletyn@araw.pl

Redaktor naczelna

Ewa Wapłak

Redaktor wydania

Anna Aleksandrowicz

DRUK

AGORA
ul. Daniszewska 27
03-230 Warszawa

WYDAWCA

Gmina Wrocław