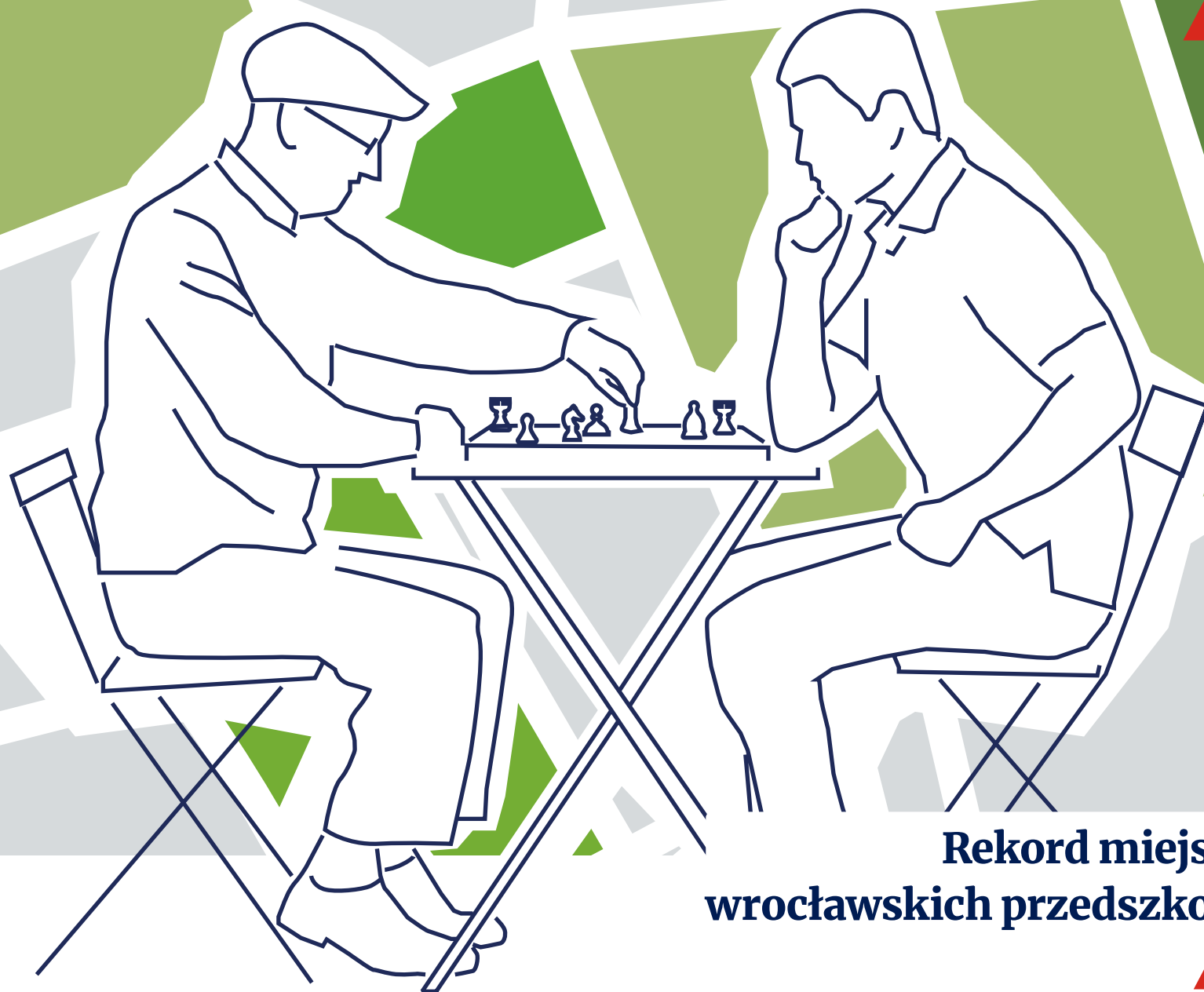




Uwaga, startuje WBO 2021!

s. 8-9



**Rekord miejsc we
wrocławskich przedszkolach**

s. 3

**Wrocław zamówił
nowych niebieskich
46 tramwajów**

/s. 4

**Na Kłokoczycach
wyrośnie hala
lekkoatletyczna**

/s. 5

**Institute of
Migrant Rights
in Wrocław**

/s. 14

Od Prezydenta



Wrocławski
Budżet
Obywatelski

ZGŁOŚ PROJEKT! 18.01-15.02



Szanowni Państwo,

w poniedziałek 18 stycznia ruszamy z kolejną, 9. już odsłoną WBO. Serdecznie zapraszam wszystkich wrocławian do udziału w nowej edycji Wrocławskiego Budżetu Obywatelskiego, do brania spraw w swoje ręce i budowania Wrocławia po swoim, dla siebie. Dzięki WBO zrealizowaliśmy już 339 pomysłów mieszkańców, a kolejne 64 realizujemy. Łączna wartość tych projektów to ponad 170 milionów złotych.

Jeśli macie pomysły na inwestycje w swoim otoczeniu – na nowy park, ścieżki rowerowe, place zabaw – zgłaszajcie je do WBO. Zmieniajmy miasto wspólnie.

Jacek Sutryk
Jacek Sutryk
prezydent Wrocławia

s. 8-9

W sieci

Biuro Prasowe Urzędu Miejskiego Wrocławia
1 dni · 🌐

🔥 Dziś w południe przy ul. Raclawickiej, na zgliszczach terenie basenów należących do Wojskowego Klubu Sportowego Śląsk Wrocław, został wmurowany kamień węgielny pod budowę wielofunkcyjnej hali sportowej. 🏗️

👉 Będzie ona służyła mieszkańcom miasta oraz członkom WKS-u Śląsk i ma zabezpieczać m.in. codzienne potrzeby czterech dyscyplin: zapasów klasycznych, judo, boks, a także podnoszenia ciężarów. 🥋

[FB.com/biuroprasoweUMW](https://www.facebook.com/biuroprasoweUMW)

Inwestycje we Wrocławiu
4 dni · 🌐

Podbudowa pod drogę dla rowerów na ul. Jedności Narodowej przy Wzgórzu Słowiańskim i dalej w kierunku ul. Rychtańskiej prezentuje się coraz bardziej okazale 🙌. Trwają prace rozbiórkowe na kolejnym odcinku tej trasy w pobliżu ul. Rychtańskiej. Na fragmencie tej ostatniej ulicy (od wiaduktu do Jedności) także powstanie nowa droga dla rowerów. Zajmiemy się również chodnikiem. Wybudujemy tam też nowy przystanek autobusowy. Prace nadzorują Wrocławskie Inwestycje.

[FB.com/wroclawskieinwestycje](https://www.facebook.com/wroclawskieinwestycje)

ZOO Wrocław
1 dni · 🌐

#CukierAlert 🍬👀
Ciężko oderwać od malutkiej wzrok, szczególnie kiedy tak pięknie się do nas uśmiecha! 😊🥰 Maruśka w roli mamy odnajduje się świetnie, uważnie śledzi każdy krok swojej 5 dniowej córeczki 🐘

[FB.com/wroclawskiezoo](https://www.facebook.com/wroclawskiezoo)

Aktualności

Przedszkola 2020: rekordowa liczba miejsc

Przygodę z edukacją, jak wiadomo, młody człowiek zaczyna obowiązkowo w zerówce. Ale wiadomo też, że czego się Jaś nauczy przez zabawę, to pan Jan będzie umiał na poważnie. Dlatego we Wrocławiu ciągle przybywa miejsc w przedszkolach.

Miasto Wrocław regularnie co roku zwiększa liczbę miejsc w przedszkolach, realizując inwestycje miejskie i współpracując z podmiotami prywatnymi.

W ramach prowadzonych działań w 2020 roku powstało rekordowe 1830 miejsc w przedszkolach publicznych. W 2021 urząd miejski szykuje kolejnych 1040 miejsc.

Na obrzeżach i w centrum

W swoich działaniach Urząd Miejski Wrocławia skupia się głównie na szybko rozwijających się osiedlach. To tam najchętniej wprowadzają się rodziny z dziećmi. Nowe placówki powstały w tym roku na Pawłowicach, w Lipie Piotrowskiej, na Stabłowicach, Oporowie i Bartoszowicach.

Spora część rodziców pracuje w centrum miasta i woli, aby przedszkole dziecka znajdowało się w pobliżu ich pracy. Dlatego uzupełniana jest również sieć przedszkoli w najstarszych częściach miasta. Nowe placówki pojawiły się w ubiegłym roku na Przedmieściu Oławskim i Nadodrze.

– Ale pracujemy już nad kolejnymi inwestycjami miejskimi i przedsię-



Przedszkole przy Starogajowej przyjmie do 2023 roku 250 przedszkolaków i 50 żłobkowniców

wzięciami z partnerami prywatnymi – zapowiada Marcin Miedziński, zastępca dyrektora wydziału Przedszkoli i Szkół Podstawowych w Departamencie Edukacji Urzędu Miejskiego Wrocławia. Pod koniec grudnia 2020 roku urząd rozstrzygnął przetarg na budowę przedszkola przy ul. Starogajowej na Stabłowicach. Wkrótce podobny przetarg zostanie ogłoszony na grunt przy ul. Rajskiej.

Publiczno-prywatne

Wrocławscy urzędnicy z myślą o najmłodszych wrocławianach otwierają przedszkola gminne i publiczne. Miasto Wrocław wybudowało i uruchomiło w ubiegłym roku dwie swoje placówki. Są to: Przedszkole nr 26 przy

al. Śląskiej i Przedszkole nr 147 w Zespole Szkolno-Przedszkolnym nr 24 przy ul. Jackowskiego.

Ale wrocławscy urzędnicy działają też w formule publiczno-prywatnej. W tym modelu w 2020 roku ruszyły przedszkola publiczne przy ul. Radkowskiej i ul. Cynamonowej. Kończy się budowa placówki przy ul. Rezedowej.

Grunt na prawie sto lat

Formuła ta przewiduje wybranie w przetargu inwestora, który dostaje na okres 99 lat od miasta grunt na użytkowanie wieczyste. Na nim ze swoich środków buduje nowoczesną publiczną placówkę, która jest dostępna dla dzieci na takich samych warunkach jak

miejskie przedszkola. Następnie miasto utrzymuje tę placówkę, płacąc dotację na każdego przedszkolaka.

W 2020 roku było to dokładnie 1137,59 zł miesięcznie na dziecko. Rodzice za pobyt i posiłki swojego malucha płacą w takich placówkach tyle, ile zapłaciliby w przedszkolach prowadzonych przez wrocławski samorząd.

Rekrutacja: 29 stycznia

Informacje na temat rekrutacji 2021/22 do przedszkoli i klas I SP zostaną opublikowane 29 stycznia na wroclaw.pl w zakładce edukacja – > rekrutacja.

Anna Aleksandrowicz

Od 18 stycznia uczniowie klas I-III w szkołach

We Wrocławiu jest 246 miejskich placówek oświatowych, w tym 110 przedszkoli, które pracują nieprzerwanie w reżimie sanitarnym, a także 80 szkół podstawowych i 36 ponadpodstawowych (65,5 tys. uczniów i 5,5 tys. nauczycieli). Minister edukacji ogłosił, że od 18 stycznia do nauki w szkołach wracają uczniowie kl. I-III SP. Oznacza to, że do nauki i pracy stacjonarnej we Wrocławiu wróci około 16,5 tys. dzieci z 730 klas i ok. 800 nauczycieli. Uczniowie z klas IV-VIII SP i uczniowie szkół ponadpodstawowych (ponad 49 tys. dzieci i młodzieży) będą kontynuować naukę zdalnie.

Rafał Just, dyrektor SP nr 84 przy ul. Górnickiego we Wrocławiu: – Cieszę się, że wracamy do nauki stacjonarnej, bo szkoła bez dzieciaków jest tylko pustym budynkiem.

Seniorzy, zapisujcie się na szczepienia!

Od 15 stycznia rusza rejestracja na szczepienia przeciw COVID-19 dla seniorów, którzy skończyli 80 lat. Od 22 stycznia zarejestrować się będą mogły osoby powyżej 70. roku życia. 25 stycznia rozpoczną się szczepienia dla zarejestrowanych seniorów. Zarejestrować się można np. telefonując na infolinię 989, przygotowując PESEL i numer telefonu komórkowego. Potwierdzenie terminu i miejsca szczepienia przyjdzie SMS-em.

W 2020 roku we Wrocławiu przybyło 1830 miejsc dla przedszkolaków:

1. Przedszkole nr 26, al. Śląska 1 – 350 miejsc
2. Przedszkole nr 147 w ZS-P nr 24, ul. Jackowskiego 55 – 2000 miejsc
3. Przedszkole Publiczne Pod Wierzbami, ul. Stabłowicka 95 – 1000 miejsc
4. Publiczne Przedszkole Smerfowa Załoga, ul. Barskich 33 – 75 miejsc
5. Przedszkole Publiczne Mały Podróżnik, ul. Mokronoska 2a – 2000 miejsc
6. Katolickie Przedszkole Publiczne, ul. Paulińska 14 – 1000 miejsc
7. Publiczne Przedszkole Galileo, ul. Brzozy 23 – 75 miejsc
8. Publiczne Przedszkole Kropelka, ul. Na Grobli 14/16 – 125 miejsc
9. Publiczne Przedszkole Wrocławskie Skauty IV, ul. Radkowska 26 – 375 miejsc
10. Publiczne Przedszkole LIPI, ul. Cynamonowa 6 – 225 miejsc
11. Publiczne Przedszkole Kręciutek, ul. 3 Maja 13D – 35 miejsc

Aktualności

Nowe niebieskie tramwaje na stu wrocławskich ulicach

Aż 46 nowych niskopodłogowych tramwajów Moderus Gamma pojawi się wkrótce na ulicach stolicy Dolnego Śląska. MPK Wrocław kupi je w ramach dużej umowy z poznańską firmą Modertrans za 372 mln zł.

Choć pierwotnie MPK podpisało umowę na zakup 25 nowych tramwajów, ostatecznie będzie ich 46. Spółka skorzystała z prawa opcji, dzięki czemu na warunkach ustalonych w przetargu mogła zwiększyć swoje zamówienie.

Nowe wagony mają systematycznie trafiać do Wrocławia do połowy 2024 roku. Pierwsze pojawią się na ulicach miasta najpóźniej za dwa lata. – Wrocławskie Moderusy Gamma będą nowoczesne i niskopodłogowe – mówi Krzysztof Balawejder, prezes MPK Wrocław. – Każdy z nowych wagonów będzie niebieski, co na pewno przypadnie do gustu wielu wrocławianom. Tramwaje zastąpią w części nasze najstarsze pojazdy, a częściowo zostaną skierowane do obsługi nowych linii tramwajowych.

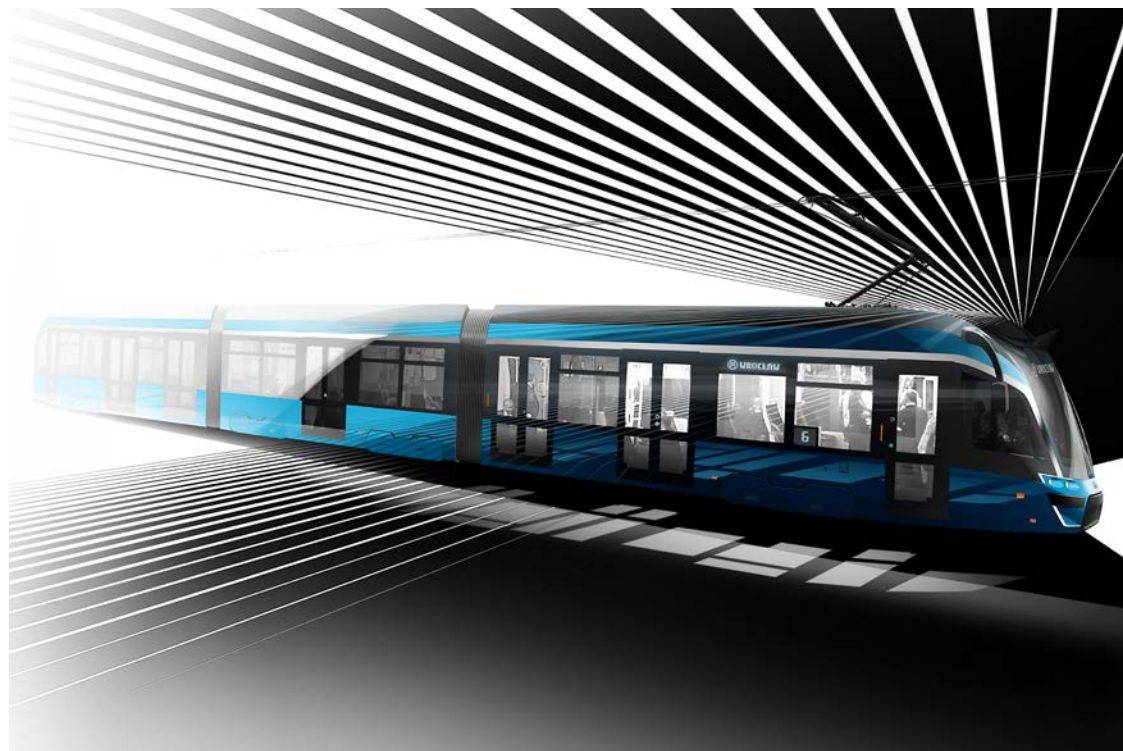
Moderusy Gamma oparte będą na lekkiej 32-metrowej kon-

strukcji, znajdującej się na czterech skrętnych wózkach. Zostaną też wyposażone w nowoczesny i energooszczędny układ napędowy o dużej wydajności.

Nowe wagony będą nie tylko nowoczesne, ale i ładne. Ich charakterystyczny design będzie stanowił rozwinięcie wielokrotnie nagradzanego w kategorii wzornictwa przemysłowego, tramwaju Moderus Gamma LF 01 AC. Cena jednego pojazdu wyniesie ponad 8 mln zł.

Wagony robione na miarę

– Tworząc specyfikację przetargową położyliśmy duży nacisk na to, żeby konstrukcja tramwajów była lekka, a nacisk osi był równomiernie rozłożony, aby nie oddziaływały negatywnie na nasze tory oraz rozjazdy – twierdzi Krzysztof Balawejder. – Rynek pojaz-



WIZUALIZACJE MPK WROCŁAW

dów szynowych jest specyficzny. Nie kupuje się gotowego towaru „z półki”. Zamawiający określa, jakie parametry ma spełniać pojazd, a producent dopiero po podpisaniu umowy zaczyna budować, czasem nawet konstruować odpowiednie pojazdy w oparciu o swoje dotychczasowe realizacje i know-how. Tak więc Gammy dla Wrocławia jeszcze nie istnieją, ale wiadomo, że będą to konstrukcje zbliżone do modeli już jeżdżących m.in. po Poznaniu. Poza tym, wiele szczegółowych ustaleń będzie dokonywanych na etapie produkcji pierwszego egzemplarza.

Producent dał MPK 5 lat gwarancji na pojazdy i dodatkowo 15 lat na perforację korozyjną, pęknięcia i powłoki lakiernicze.

Duża umowa na Moderusy Gamma to tylko część działań przewoźnika w celu zmodernizowania taboru tramwajowego. W 2020 roku MPK oddało do remontu generalnego 42 tramwaje. Wszystkie wrócą do Wrocławia odświeżone, niebieskie i klimatyzowane.

Komunikacja to priorytet

– Komunikacja miejska to mój priorytet – mówi Jacek Sutryk, prezydent Wrocławia. – Dzisiaj po raz kolejny pokazujemy, że nie chodzi tu jednak tylko o słowa, ale przede wszystkim o czyny. Dlatego podjęliśmy decyzję o rozszerzeniu kontraktu na nowe tramwaje dla Wrocławia co sprawi, że za kwotę 372 milionów złotych MPK kupi łącznie 46 nowocze-

snych, niskopodłogowych tramwajów. Pierwszy nowy pojazd ma się pojawić najpóźniej jesienią 2022 roku. Łącznie na sam tabor dla MPK wydaliśmy od początku mojej kadencji ponad pół miliarda złotych.

Obecnie miasto inwestuje także w budowę dwóch zupełnie nowych linii tramwajowych – na Nowy Dwór i Popowice, a także prowadzi #TORYwoluację, czyli kompleksowe remonty wrocławskich torowisk.

– Przeznaczamy na te prace 80 mln zł rocznie, tak aby jakość podróży po szynach we Wrocławiu była coraz wyższa – dodaje Krzysztof Balawejder.

Red.

Autobus MPK na aukcji WOŚP Cena wywoławcza: 70 zł i 4 gr

Każdy, kto chciał kiedykolwiek mieć własny autobus, teraz może spełnić to pragnienie. Wrocławskie MPK wystawiło na licytację 17-letni pojazd marki Volvo 7000, który będzie można wylicytować podczas tegorocznej Wielkiej Orkiestry Świątecznej Pomocy.

Kilkunastoletnie autobusy volvo długo stanowiły trzon taboru MPK Wrocław. Zostały zamówione przez MPK, aby wycofać autobusy serii Jelcz M11. Jednak w ciągu ostatnich kilku zostały wymienione na nowe mercedesy.

Jeden z pojazdów, które zostały już wycofane z ruchu, wrocławski przewoźnik przekazał



na szczytny cel. Można go wylicytować przez stronę Allegro Wielkiej Orkiestry Świątecznej Pomocy.

Cena wywoławcza to 70,04 zł – od numeru bocznego autobusu 7004. Jednak kilka dni temu kwota sprzedaży przekroczyła już 10 tysięcy złotych. – Ten autobus to volvo model 7000. Pozostał w eksploatacji liniowej 17 lat, do końca 2020 roku. Mamy nadzieję, że emeryturę spędzi w dobrych rękach – nie kryje Krzysztof Balawejder, prezes MPK Wrocław.

Red.

Julek z kierownicą

Dziewięcioletni Julek to wielki fan komunikacji miejskiej. Marzy, by zostać kierowcą autobusu. Prezes MPK zaprosił go do zajezdni przy ul. Obornickiej i podarował mu... prawdziwą kierownicę.

Chłopcu od dawna zależało, aby zobaczyć, jak z bliska wygląda praca kierowcy autobusu. Dlatego też jego mama przesłała do prezesa wrocławskiego MPK prośbę o to, aby jej syn mógł zwiedzić zajezdnię. Wkrótce dostał zaproszenie.

– Julek był zachwycony tą wycieczką – opowiada pani Izabela, mama chłopca. – Ogromną radość sprawiła mu autentyczna kierownica autobusu. Od dawna o niej marzył. Dzwoniłam nawet na złomowiska, aby mu taką znaleźć, ale bezskutecznie.

Chłopiec w domu zrobił ze styropianu deskę rozdzielczą, do której przymocował kierownicę i ma kawałek własnego autobusu.

Red.



FOT. ARCHIWUM JULKA

Julek podczas wizyty w zajezdni na kierownicą autobusu

Aktualności

Hala lekkoatletyczna powstanie na Kłokoczycach

Korzystać z niej będą mogli wszyscy wrocławianie



50 mln zł – tyle ma kosztować budowa hali lekkoatletycznej na Kłokoczycach. Będzie to obiekt wielofunkcyjny.

Budowa hali planowana jest na terenach należących do 1. Klubu Sportowego Śląza Wrocław na osiedlu Kłokoczycy. List intencyjny w tej sprawie podpisano już w maju 2019 r. Łączny koszt inwestycji wyniesie 50 mln zł, z czego Ślązka zobowiązała się pozyskać połowę środków z Funduszu Rozwoju Kultury Fizycznej będących w dyspozycji Ministerstwa Sportu i Turystyki. Kolejne 20 mln zł (po 10 mln zł) dorzuci Urząd Marszałkowski Województwa Dolnośląskiego i gmina Wrocław.

Ogłoszono już przetarg na budowę hali, o czym poinformował Paweł Wybierała, członek zarządu Województwa Dolnośląskiego. Termin składania ofert mija 9 lutego, a umowa z generalnym wykonawcą ma zostać podpisana nie później niż 1 kwietnia. Przewidziany czas na budowę wynosi 17 miesięcy, a to oznacza, że jeszcze w 2022 r. powinna być oddana do użytku.

Planowana hala lekkoatletyczna przeznaczona będzie przede wszystkim do celów szkoleniowych z możliwością wykorzystania jej do organizacji zawodów i rozgrywek lekkoatletycznych na poziomie krajowym.



WIZUALIZACJE UM WROCŁAWIA



Co będzie w nowej hali?

- sześciotorowa bieżnia okrężna 200 m,
- ośmiotorowa bieżnia do sprintu 60 m (wewnątrz bieżni okrężnej),
- dwurozbiegowa skocznia w dal i do trójskoku,
- skocznia wzwyż,
- skocznia do skoku o tyczce z rozbiegiem,
- boisko do rzutów (pchnięcia kulą),
- strefa rozgrzewkowa (na zewnątrz bieżni okólnej),
- czterotorowa bieżnia 100 m zakończona skoczną w dal,
- jednotorowa bieżnia okólna na zewnątrz band okalających bieżnię wewnętrzną,
- boisko do rzutów długich,
- siłownię,
- wysuwna trybuna na ok. 300 miejsc,
- zaplecze szatniowo-sanitarne,
- pomieszczenia do fizjoterapii, rehabilitacji i odnowy biologicznej,
- pomieszczenia magazynowe,
- pomieszczenia biurowe.

Strefa wewnątrz bieżni okólnej będzie mogła być w miarę potrzeb wykorzystana do gier zespołowych (siatkówka, koszykówka, piłka ręczna).

Wolę współpracy przy opracowaniu parametrów planowanej hali i urządzeń lekkoatletycznych w niej instalowanych wyraziły Polski Związek Lekkiej Atletyki i Dolnośląski Związek Lekkiej Atletyki. Ponadto DZLA będzie zarządzać halą i zapewni dostęp do wykwalifikowanych trenerów lekkoatletycznych, którzy poprowadzą treningi i zawody.

Piotr Bera

Komunikacja

Tramwaj na Popowice nabiera rozpędu. Wkrótce pojawią się nowe jezdnie, chodniki i drogi rowerowe

Z każdym dniem widać postępy na trasie budowy tramwaju na Popowice. Inwestycja warta prawie 223 milionów złotych zakończy się w przyszłym roku.

Już za kilka miesięcy kierowcy bez żadnych utrudnień powinni przejechać pod wiaduktem o długości 43 m na ul. Długiej. Pod nim pojawią się nie tylko chodniki, ale również drogi rowerowe i łącznie cztery pasy jezdni.

– Wcześniej to było wąskie gardło, gdzie samochody miały się na styk. Jeszcze kilka miesięcy i zostanie tutaj puszczony ruch w obu kierunkach. Trwają prace wykończeniowe przy torowisku i na nowych drogach rowerowych – mówi Krzysztof Świercz z Wrocławskich Inwestycji.

Na wiadukcie przy ul. Długiej powstaje też nowy przystanek kolejowy i węzeł przesiadkowy Wrocław Szczepin, budowany przez spółkę PKP PLK. Wspomniane prace związane są jeszcze z pierwszym etapem inwestycji obejmującym odcinek od ulicy Długiej (na wysokości hipermarketu Kaufland) do ulicy Starogrobłowej.

W najbliższych miesiącach Budimex zakończy prace na mierzącym 850 m odcinku od ul. Młodych Techników w okolicy Politechniki Wrocławskiej.

– To jeden z najtrudniejszych odcinków w historii wrocławskich inwestycji. Przebudowano kilkadziesiąt kilometrów kabli średniego i niskiego napięcia. Tam znajduje się główny punkt zasilania miasta i prace musiały być wykonywane z niezwykłą starannością. Wymieniliśmy kable mające nawet 40 lat,

więc ich żywotność znajdowała się na ukończeniu. Stąd prace podziemne trwały bardzo długo – zauważa Świercz.

Na drugim etapie inwestycji od ul. Starogrobłowej do ul. Milenijnej trwają gruntowne przygotowania pod budowę torowiska. Wykonawca ProTra Building przebuduje między innymi instalacje podziemne (np. wodociągowe) przechodzące w okolicy planowanego torowiska. Ponadto zostanie ustabilizowany grunt.

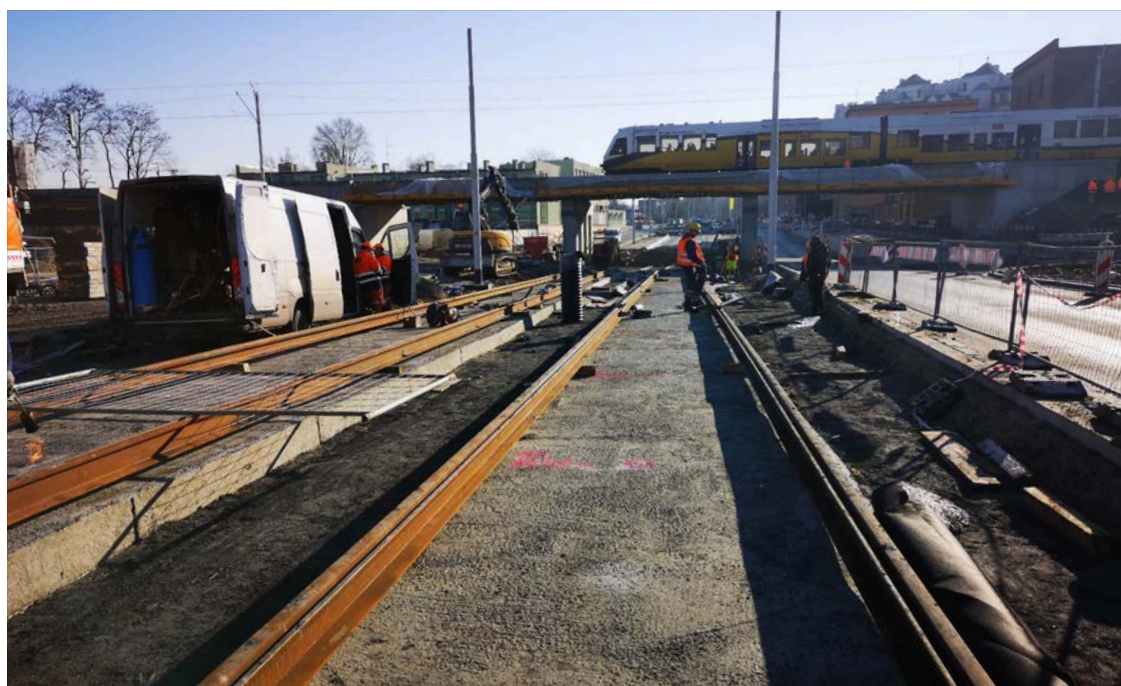
– Grunt jest zagęszczany i wykonawca teraz sprawdza, czy ma odpowiednią nośność. Jeśli nie, to trzeba będzie go wzmocnić – tłumaczy Świercz.

W tym etapie torowisko zostanie podłączone do już istniejącego na ul. Milenijnej i ul. Popowickiej prowadzącego na Kozanów i Stadion Wrocław.

ProTra Building przebuduje też skrzyżowanie ulic Jagiełły i Dmowskiego. Prace powinny ruszyć wiosną. Natomiast w pobliżu hali Kosynierka pojawi się skwer im. Adama Wójcika, legendarnego koszykarza Śląska, Gwardii i WKK. Obecnie przy hali znajduje się parking, który zostanie zmniejszony.

Koszt całej inwestycji to prawie 223 mln zł. Jest ona dofinansowana przez Unię Europejską w wysokości 75,7 mln zł.

Piotr Bera



1. Na wiadukcie nad ul. Długą powstanie nowy przystanek kolejowy i węzeł przesiadkowy Wrocław Szczepin. 2. Robotnicy kończą układając torowisko od ul. Długiej (Kaufland) do Starogrobłowej

FOT. MAREK KSIĘŻAREK

MPK inwestuje w załogę. Nowe pokoje socjalne dla pracowników

W 2021 roku MPK postawi 7 zupełnie nowych i wyremontuje cztery już istniejące punkty socjalne dla motorniczych i kierowców autobusów. Dzięki temu załogi będą mogły bardziej komfortowo wypocząć w czasie przerw.

Przy ul. Dworcowej powstał nowy punkt socjalny dla pracowników wrocławskiego MPK. To z tego miejsca wyruszają w trasę motorniczo i kierowcy prowadzący wozy linii łączących centrum miasta z jego obrzeżami, np. lotniskiem lub Leśnicą. Teraz w przerwie między kursami będą mogli zjeść ciepły obiad i wypić kawę lub herbatę w lepszych warunkach.

– To nowoczesny i bardzo komfortowy pawilon, urządzone specjalnie z myślą o naszych kierowcach, pełniących wymagającą

służbę na naszych trasach – mówi prezes MPK Wrocław, Krzysztof Balawejder. – Ma prawie 14 metrów kwadratowych. Jest wyposażony w klimatyzację i ogrzewanie. Jest tam aneks kuchenny, miejsce na zjedzenie ciepłego posiłku lub chwilę odpoczynku i, oczywiście, toaleta – wymienia szef miejskiego przewoźnika.

Pawilon przy ulicy Dworcowej jest tym wzorcowym. Na bazie jego projektu, jeszcze w tym roku, powstanie 6 kolejnych, w różnych częściach miasta, między inny-

mi na krańcówkach przy ulicach Chińskiej, Bacciarrellego, Redyckiej czy Zwycięskiej.

– Prócz tego modernizujemy dotychczas istniejące obiekty – dodaje rzecznik MPK Bartosz Naskręski. – Niedługo do użytku zostaną oddane odremontowane pomieszczenia socjalne na Biskupinie, Oporowie, Kowalach i przy ulicy Giełdowej. W 2021 roku MPK dodatkowo odmaluje wewnątrz 25 takich obiektów.

Red.



Nowy punkt socjalny dla kierowców MPK przy ul. Dworcowej

FOT. MATERIAŁY MPK

Ich droga do domu

Pracują, uczą się i opuszczają schronisko, by zamieszkać w wynajętym mieszkaniu. 30 wrocławian dotkniętych kryzysem bezdomności bierze udział w projekcie „Droga do domu”. Po 12 miesiącach w mieszkaniu partycypacyjnym mają być gotowi, by utrzymywać się samodzielnie.

Projekt „Droga do domu” realizuje wrocławskie koło Towarzystwa Pomocy im. Brata Alberta we współpracy z gminą Wrocław, dzięki finansowemu wsparciu ze środków Unii Europejskiej. W 10 rozsianych po całym mieście mieszkaniach dach nad głową znalazło 24 mężczyzn i 6 kobiet. Dotychczas byli podopiecznymi wrocławskich schronisk.

To osoby z długim stażem bezdomności. Nim dostały mieszkania w ramach programu „Droga do domu”

przeszły program aktywizacji zawodowej. Uczyły się punktualności, słuchania, dokładności, pracy w grupie. – Na to się często nie zwraca uwagi, a to jest nauka podejścia do pracy. Takiego, które daje nadzieję, że sami będą się w stanie na tym rynku pracy utrzymać – wyjaśnia Joanna Kot z Towarzystwa Pomocy im. Brata Alberta (TPBA).

Jednym zaangażowanych w projekt pracodawców jest Wrocławska Spółdzielnia Socjalna, która zajmuje się kolportażem biuletynu



FOT. MAREK KSIĘŻAREK

30 bezdomnych wrocławian zamieszkało w 10 mieszkaniach w różnych punktach miasta

wroclaw.pl. – W tej chwili 26 z 30 uczestników programu jest zatrudnionych – podaje Joanna Kot.

Od ćwiczeń do samodzielności

Uczestnicy programu mieszkają po 3-4 osoby w jednym lokalu. Spędzają tu 12 miesięcy.

Początkowo opłata za czynsz wynosi dla nich 25 proc. jego rzeczywistej wartości. Z czasem jednak wzrasta, by stopniowo partycypowali oni w kosztach mieszkania.

Co po zakończeniu projektu? Osoby z niższymi dochodami mogą starać się o mieszkania socjalne, a ci, którzy zarabiają lepiej – o mieszkania do remontu z zasobu komunalnego gminy. Rozwiązaniem może być dla nich także wspólny wynajem.

W składaniu wniosków pomagają koordynatorki. Każda ma pod opieką 10 uczestników projektu.

Monitoring i wsparcie

Do pomocy w projekcie zaangażowanych zostało kilkoro spe-

cialistów, a wśród nich psycholog i terapeuta. Niektórzy uczestnicy programu mają długotrwałe problemy zdrowotne. Umożliwiono im zatem konsultację medyczną. Tym, którzy popadli w długi, stara się pomóc w oddłużeniu prawnik.

Koordynatorki usamodzielnienia monitorują także utrzymanie zatrudnienia, pomagają i motywują w zmaganiach z codziennością.

Maciej Wołodko



FOT. MAREK KSIĘŻAREK

Pracodawcą zaangażowanym w projekt jest też Wrocławska Spółdzielnia Socjalna, zajmująca się kolportażem wroclaw.pl

Co i jak gotują wrocławianie, którzy zamieszkali nad Odrą

Harsha z Indii, Patrick z Kenii, Danielle z Izraela przedstawiają swoje ulubione dania i zapraszają do wspólnego gotowania. Fundacja Go'n'Act wydała właśnie wegetariańską książkę kucharską, której współautorami są mieszkający we Wrocławiu przybysze z różnych stron świata.

– W 2019 roku zorganizowaliśmy cykl spotkań „Poznajmy się od kuchni” z udziałem migrantów z różnych części świata, którzy osiedlili się we Wrocławiu. Spotkanie przy stole, wspólne gotowanie to sprawdzony sposób na poznanie się i integrację – opowiada Aleksandra Stachura z wrocławskiej Fundacji Go'n'Act, która koordynowała przedsięwzięcie. – Z powodu epidemii nie mogliśmy kontynuować spotkań w dotychczasowej formule. Książka kucharska to ich namiastka i wsparcie, by przy okazji gotowania poznawać inne kultury.

Do udziału w przedsięwzięciu zaproszono 12 osób, reprezentantów Indii, Ukrainy, USA, Kanady, Syrii, Kenii, Izraela, Turcji i Tajlandii.

Aleksandra Stachura: – Większość z nich na dobre już osiadła we Wrocławiu, mają tu domy i pracę. Album ma wyjątkowy charakter, bo obok przepisów i technicznych opisów ich przyrządzenia, prezentują się w nim także ich autorzy. Opowiadają o sobie i o tym, dlaczego zachęcają do przygotowania konkretnego dania.

Harsha z Indii przyznaje, że przed przyjazdem do Polski w ogóle nie gotowała. Do stanięcia przy kuchni zmusiła ją tęsknota za indyjskimi smakami i dzisiaj już całkiem nieźle sobie radzi. Umurtcan, pro-

gramista komputerowy z Turcji, proponuje fasolkę szparagową z oliwą z oliwek, typowo sezonowe, letnie danie. Natomiast dla Keili, pochodzącej z Kanady, gotowanie to pasja i zawód (przez jakiś czas prowadziła firmę cateringową). Wrocławian namawia do przygotowania ciasta z jagodami.

Wszystkie przepisy mają jeszcze jeden wspólny mianownik – to recepty na dania wegetariańskie. Takie założenie przystaje do idei promowanych przez Fundację Go'n'Act.

Tomasz Wysocki

[I.wroclaw.pl/ksiazka-kucharska](http://www.wroclaw.pl/ksiazka-kucharska)



FOT. PIOTR SPIGIEL

Niektórzy zaczęli gotować po prostu z tęsknoty za domem



Wrocławawianie, ma

Dobre pomysły zmieniają Wrocław! Odmieniajcie podwórka, osiedla, swoje miasto. Wnioski można składać do 15 lutego. Dla wszystkich, którzy mają ochotę dowiedzieć się, jak napisać projekt i jak go promować, powstała bezpłatna Szkoła Liderów.

Kojarzycie Park Mamuta na Oporowie z wielkimi zjeżdżalniami w ciosach mamucich? Albo Zielony Przystanek na Kazimierza Wielkiego? Swojczycki Park Czarna Woda z jego pomostami i kładkami, stoliki do szachów w parku Szeli (w trójkącie Zaporońska-Skwierzyńska-Lubuska) – to też inwestycje wybrane w głosowaniach WBO przez mieszkańców Wrocławia w ubiegłych latach. Wrocław ma już kilkadziesiąt zrealizowanych projektów z WBO.

Co to WBO?

WBO jest skrótem od słów: Wrocławski Budżet Obywatelski. To część budżetu miasta Wrocławia. Ale o jej przeznaczeniu nie decydują radni, lecz bezpośrednio sami mieszkańcy – wrocławianie. W tym roku do wydania jest 25 milionów złotych. Na co? Na nowy skwer albo park, ścieżkę rowerową, boisko, plac zabaw – coś, co ucieszy mieszkańców danego osiedla (projekt osiedlowy) albo mieszkańców wielu osiedli Wrocławia (projekt ponadosiedlowy). Każdego roku można zgłosić nowe projekty. Najpierw muszą przejść ocenę urzędników i zostać opublikowane do głosowania (w drugiej połowie sierpnia 2021), a potem dostać tyle głosów, by wygrać. Już zapiszcie sobie w kalendarzu, że głosowanie odbędzie się w dniach 24 września – 11 października 2021. Jeśli nie zgłoszycie sami projektu, sprawdźcie wtedy, na co można głosować. I zagłosujcie!

Po pierwsze: projekt

Jeśli już wiecie, co chcielibyście, by miało Wasze osiedle lub Wrocław, opiszcie to. Pamiętajcie, że w tym roku realizacja projektu osiedlowego powinna kosztować nie więcej niż 750 tys. zł, ponadosiedlowego – do 2 mln złotych. Projekty do WBO 2021 można zgłaszać do 15 lutego. Formularz zgłoszenia będzie dostępny na stronie wroc.pl/wbo od 18 stycznia.

Jeśli chcecie się przygotować do napisania projektu, możecie zapisać się na bezpłatne warsztaty do Szkoły Liderów WBO.

Dowiedz się więcej: Szkoła Liderów WBO 2021

Nieważne, czy stawiacie pierwsze kroki we Wrocławskim Budżecie Obywatelskim, czy chcecie poszerzyć zdobytą już wiedzę. Zapraszamy do udziału w bezpłatnych spotkaniach Szkoły Liderów. W ich trakcie porozmawiamy o podstawowych wytycznych dla projektów, opowiemy o kryteriach, które musi spełniać projekt oraz o zasadach, których warto przestrzegać, by dbać o Wrocław i jego mieszkańców.

Zaplanowaliśmy cztery otwarte spotkania. Odbędą się one w formie zdalnej i będą do-

stępne na Facebooku: [FB.com/wroclawski-budzetobywatelski](https://www.facebook.com/wroclawski-budzetobywatelski)

Harmonogram spotkań Szkoły Liderów

- 20 stycznia 2021 | godz. 17.00–18.30

Wrocławski Budżet Obywatelski od podstaw: jak złożyć wniosek, o czym warto pamiętać, harmonogram, zasady etc.

- 27 stycznia 2021 | godz. 17.00–18.30

Projekty WBO i ich dostępność dla osób ze szczególnymi potrzebami

- 20 kwietnia 2021 | godz. 17.00–18.30

Budowanie zespołu i współpraca z otoczeniem

- 27 maja 2021 | godz. 17.00–18.30

Promowanie projektów i zdobywanie poparcia dla ich realizacji

Webinaria dla stawiających pierwsze kroki

Zapraszamy także na cykl 6 webinarów, na które obowiązują zapisy. Pierwszeństwo udziału będą mieć te osoby, które nie brały do tej pory udziału jako lider/liderka w żadnej edycji WBO. Miejsc jest 12, a zapisy dotyczą całego cyklu 6 spotkań. Decyduje kolejność zgłoszeń.

Formularz zapisów dostępny jest na stronie:

wroc.city/ZapisySzkoLaLiderow

Webinaria będą rozwinięciem tematów poruszanych na spotkaniach otwartych:

- Projekt od A do Z, czyli co każdy wie *post factum*, odpowiedzi doświadczonych lidera/liderki (prowadzenie: Joanna Klimka – Serce Szczepina)
- Projekt dostępny, czyli jaki? (prowadzenie: Małgorzata Franczak – Fundacja Eudajmonia)
- Projekty WBO z ekologią za pan brat!
- Dobra przestrzeń w mieście, czyli jaka? Co każdy lider/liderka wiedzieć powinien? (prowadzenie: Michał Ciesielski – Towarzystwo Urbanistów Polskich)
- Jak współpracować z otoczeniem? Partnerstwa lokalne, sieci współpracy, projektowe sojusze... (prowadzenie: Joanna Warecka – Stowarzyszenie „Żółty Parasol”)
- Jak promować projekty WBO? Niezbędnik lidera/liderki!

Organizatorem Szkoły Liderów WBO 2020 jest Wydział Partycypacji Społecznej we współpracy z Dolnośląską Federacją Organizacji Pozarządowych i Agencją Rozwoju Aglomeracji Wrocławskiej.

Nabór projektów

18



Każdy mieszkaniec może zgłosić projekt



Zgłosić można dowolną liczbę projektów (określając ich wartość i...

Budżet

25 mln zł



Rodzaje projektów



Projekt osiedlowy

oddziałuje tylko na jedno osiedle

do 750 tys. zł



Projekt ponadosiedlowy

oddziałuje na wiele osiedli

do 2 mln zł



Zgłoś już dziś

www.wroc.pl/wbo

acie 25 mln zł do wydania

3 stycznia – 15 lutego



elektronicznie
www.wroclaw.pl/wbo

lub



tradycyjnie
(papierowo)

olną
/
rodzaj)

9 mln zł

Projekty osiedlowe

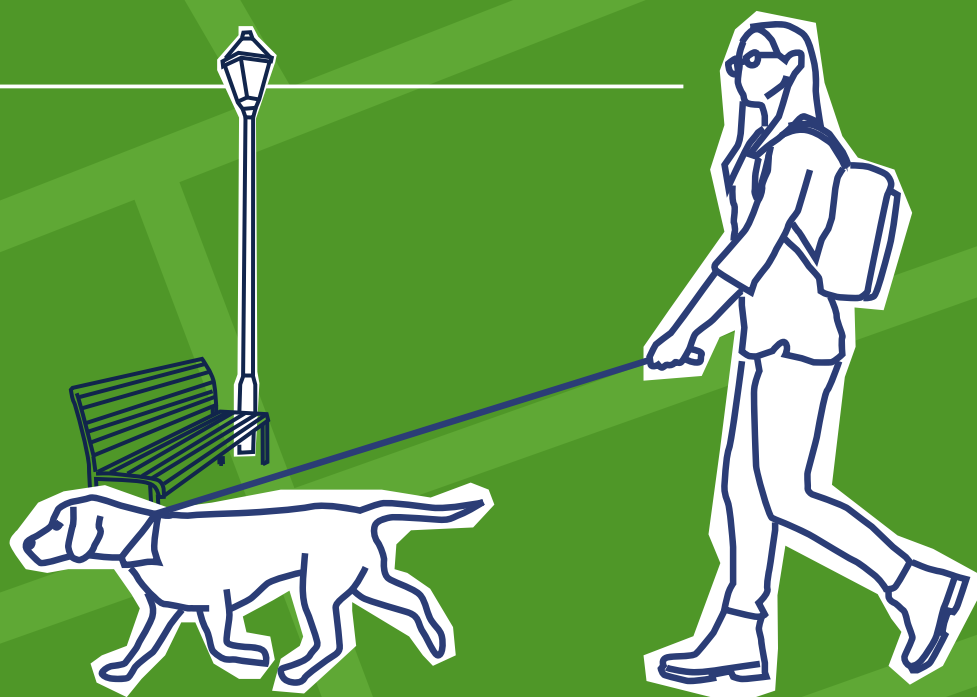
16 mln zł

Projekty ponadosiedlowe



t ponadosiedlowy
na więcej niż jedno osiedle

o 2 mln zł



swój projekt na:

wroclaw.pl/wbo

Mówią liderzy zwycięskich projektów z 2020 roku

”



Monika Glińska

W ubiegłym roku byłam liderką zakończonego sukcesem w głosowaniu projektu ponadosiedlowego #297 „Psie Pole, Zakrzów, Zgorzelisko i Strachocin łączą siły”. Jedną z najtrudniejszych rzeczy było znalezienie porozumienia z liderami osiedlowych projektów i zmotywowanie do działania większej grupy osób. Gdyby nie pomoc członków Stowarzyszenia Zmieniaj Zakrzów, którzy uwierzyli w to, że możemy wygrać, wolontariuszy, którzy roznosili ulotki i namawiali do głosowania mieszkańców, a także bardzo dobra współpraca z liderami ze Strachocina, nic by z tego nie wyszło.

”



Izabela Folga-Łozińska

Byłam liderką projektu Swojczycki Park Czarna Woda. W 2020 roku udało nam się wygrać jego trzeci, końcowy etap. Najważniejszy jest bezpośredni kontakt z wyborcami i wyjście w plener, do ludzi. Jeszcze przed głosowaniem warto promować projekt na osiedlowych piknikach, spotkaniach, w internecie. Podczas głosowania bierzemy tablety i ulotki, a następnie przekonujemy wyborców, dlaczego jest to ważne dla osiedla, instruujemy, jak zagłosować. Ważne są też wsparcie Rady Osiedla i utworzenie grupy pomocników lidera. Przydatne są także szkolenia i spotkania, takie jak Forum Liderów WBO.

”

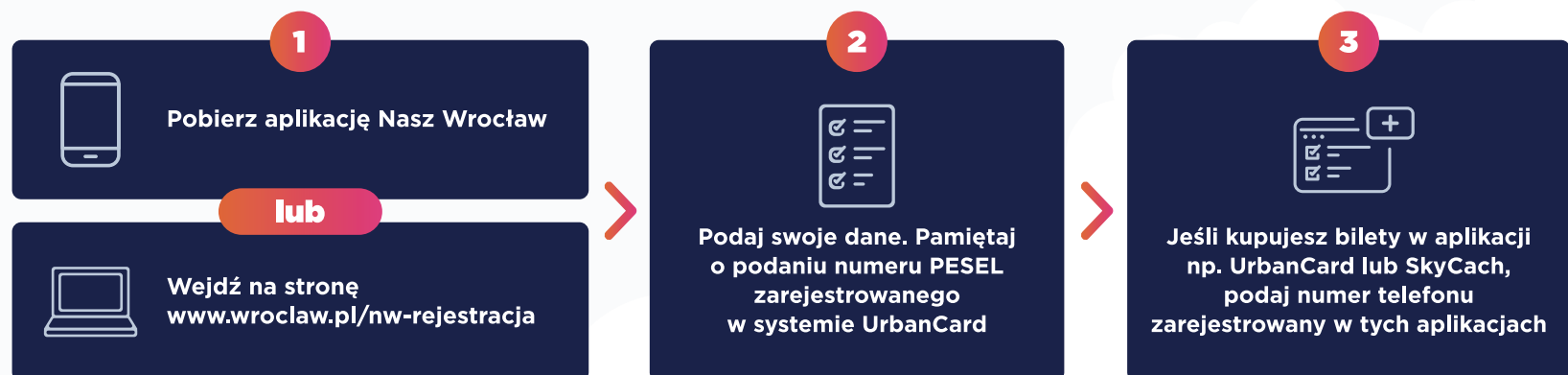


Dominik Kierecki

Jestem liderem projektu Skatepark Wielka Wyspa. Zwyciężył głosami młodzieży. To było nasze drugie podejście do WBO, za pierwszym razem skateparkowi na Wielkiej Wyspie zabrakło 20 głosów. W ub. r. zebrał ich prawie dwa razy więcej niż w 2019. Promowaliśmy nasz projekt na różnego rodzaju imprezach. Tym razem postawiliśmy także na współpracę z projektem ponadosiedlowym. Mieliśmy dzięki temu dużo większy zasięg. Mieszkamy na osiedlu z niską zabudową i ciężko nam wygrywać z dużymi osiedlami. Współpraca z drugim projektem dużo nam tutaj dała.

Dla mieszkańca**Jak kupić bilety w taryfie „Nasz Wrocław”?**

Od nowego roku zmienił się cennik biletów MPK. Wrocławianie, którzy płacą podatki w mieście i są zapisani do programu miejskiego „Nasz Wrocław”, mogą jednak kupić imienne bilety okresowe w starej cenie. Jak to działa w praktyce?

Jak zarejestrować się w programie Nasz Wrocław?**Jak kupować tańsze bilety?**

Imienne bilety okresowe możesz kupić w:



aplikacji mobilnej
UrbanCard



biletomatach



na stronie internetowej
UrbanCard



stacjonarnych punktach
sprzedaży

Pamiętaj, aby kupując wybrać taryfę "Nasz Wrocław" i sprawdzić, czy zniżka została naliczona.

-25%

Zapłać i jedź do 25% taniej komunikacją miejską we Wrocławiu!

W związku z podwyżką cen biletów komunikacji miejskiej, Wrocław przygotował specjalną ofertę dla mieszkańców, którzy odprowadzają podatki właśnie tutaj. To jeden z benefitów programu „Nasz Wrocław”, który ma na celu zaangażowanie ludzi w życie miasta. W ofercie znajdują się również zniżki do wielu placówek partnerskich oraz sześć

darmowych wejść do miejskich atrakcji. Z programu może skorzystać każdy, kto odprowadza podatki we Wrocławiu.

Rejestracja i aktywacja

Do programu można dołączyć, pobierając aplikację mobilną (dostępna w AppStore oraz Google Play) lub wypełniając formularz

na stronie www.wroclaw.pl/nw-rejestracja. Następnie należy wypełnić formularz rejestracyjny. Istotną kwestią jest, aby wpisane dane były prawdziwe oraz zgodne z tymi, które zostały podane przy zakładaniu UrbanCard. Potrzebne będą m.in. takie informacje, jak PESEL, imię i nazwisko, adres oraz numer telefonu. Warto także pamiętać, aby podczas rejestracji podać nasz numer karty UrbanCard, w celu połączenia jej z programem.

Po rejestracji konieczne jest potwierdzenie Statusu Podatnika. Z uwagi na sytuację epidemiologiczną, wszystkie osoby, które zarejestrują się w programie, otrzymają automatyczne potwierdzenie statusu, aktywne do końca czerwca 2021 r. Następnie konieczne będzie ponowne potwierdzenie faktu rozliczenia podatku dochodowego we Wrocławiu poprzez wgranie na swoje konto urzędowego potwierdzenia odbioru (UPO) lub okazanie ostatniego PIT-a w Centrum Wsparcia Przedsiębiorców przy ul. Kotlarskiej 41. Potwierdzony status będzie ważny przez 2 lata.

Bilety w niższej cenie

Aktywne konto w programie „Nasz Wrocław” upoważnia do zakupu tańszych imiennych biletów okresowych. Możemy to zrobić za pomocą:

- aplikacji UrbanCard lub dowolnej aplikacji do zakupu biletów (np. Skycash, mPay),
- na stronie internetowej www.urbancard.pl,
- w biletomacie,
- w stacjonarnych punktach sprzedaży,
- w innych punktach, m.in. w kioskach oraz na poczcie.

Warto pamiętać, że bilety okresowe nie są dostępne w kasowniach oraz bezpośrednio w aplikacji „Nasz Wrocław”.

Taryfa „Nasz Wrocław” obejmuje imienne bilety okresowe. Aby z niej skorzystać, np. w biletomacie, należy wybrać opcję „bilety okresowe”, a następnie wybraną opcję z dopiskiem „Nasz Wrocław”. Po przejściu do koszyka powinniśmy upewnić się, czy zniż-

POLECANE	PELNA OFERTA
	7-DNIOWY IMIENNY, WSZYSTKIE LINIE, NASZ WROCŁAW NORMALNY 30,00 zł
	7-DNIOWY IMIENNY, WSZYSTKIE LINIE, NASZ WROCŁAW ULGOWY 15,00 zł
	7-DNIOWY IMIENNY, WSZYSTKIE LINIE, NORMALNY 38,00 zł
	7-DNIOWY IMIENNY, WSZYSTKIE LINIE, ULGOWY 19,00 zł
	30-DNIOWY IMIENNY, DWIE DOWOLNE LINIE, NASZ WROCŁAW NORMALNY 60,00 zł

ka została naliczona. Informacja o przynależności do programu oraz aktywnym Statusie Podatnika jest widoczna w aplikacji UrbanCard. W przypadku kontroli biletów wszystkie niezbędne informacje umieszczone są na Twojej karcie oraz w aplikacji UrbanCard.

Red.



„Nasz Wrocław” pozwala na zakup tańszego biletu imiennego

www.wroclaw.pl/nasz-wroclaw

Dla mieszkańca

Szpital przy ulicy Kamieńskiego otrzymał zastrzyk finansowy od miasta. I czuje się o wiele lepiej

Ponad 1 mln złotych wrocławscy urzędnicy przeznaczyli na zakup urządzeń medycznych dla Wojewódzkiego Szpitala Specjalistycznego we Wrocławiu i wsparło zakończoną już przebudowę oddziału ginekologiczno-położniczego.

Pomoc wrocławskim szpitalom w zakupie sprzętu i wyposażenia oddziałów położniczych stało się już wieloletnia tradycja. Nie inaczej było w tym roku. Miasto, mimo trwającej epidemii i koncentrowaniu się na wspieraniu służby zdrowia w walce z Covid-19, pomogło także najmłodszym wrocławianom i ich rodzicom.

– Ponad 1 mln zł przeznaczyliśmy zarówno na przebudowę oddziału, jak i na zakup specjalistycznego sprzętu, jak USG z kompletem głowic, inkubator noworodkowy, zcentralizowany system monitorowania i nadzoru okołoporodowego – wylicza Joanna Nyczak, dyrektorka Wydziału Zdrowia i Spraw Społecznych Urzędu Miejskiego Wrocławia.

Specjalistyczny sprzęt i pokój narodzin

Dzięki dofinansowaniu miasta placówka zakupiła specjalistyczne urządzenia medyczne: USG ginekologiczne z kompletem głowic, KTG, inkubator noworodkowy, MONACO – scentralizowany system monitorowania i nadzoru okołoporodowego, system monitoringu (telemetria) oraz dwa kardiografy (do używania w ciąży pojedynczej). Część dofinansowania przeznaczono też na modernizację pododdziału patologii ciąży, w którym do dyspo-

zycji pacjentek jest 30 łóżek i odnowione sale zabiegowe.

– Mimo pandemii, właśnie dzięki wsparciu pana prezydenta Wrocławia, został wyremontowany oddział patologii ciąży, tak bardzo potrzebny, i pokój narodzin, gdzie pacjentki mogą rodzic tak, jakby rodziły w domu – mówi profesor Wojciech Witkiewicz, dyrektor Wojewódzkiego Szpitala Specjalistycznego we Wrocławiu przy ul. Kamieńskiego.

Najwięcej dzieci w całym regionie

– W placówce było ponad 87 tys. porodów, ponad tysiąc par bliźniaków i kilkanaście trojaków – przypomina dr Bogusław Malik, ordynator oddziału ginekologiczno-położniczego. – Jako pierwszy szpital na Dolnym Śląsku przeprowadziliśmy poród w immersji wodnej, jako pierwsi w Polsce, a na pewno w regionie, poród w znieczuleniu gazem Entonox. Teraz jako pierwsi we Wrocławiu mamy pokój narodzin – opowiada ordynator.

Zdrowa matka i dziecko we Wrocławiu

Program „Zdrowa Matka i Dziecko”, w ramach którego udzielane jest wsparcie szpitalom, prowadzony jest we Wrocławiu od po-



Pokój narodzin w Wojewódzkim Szpitalu Specjalistycznym przy ul. Kamieńskiego we Wrocławiu

nad 10 lat. Wspiera on wrocławskie szpitale w zwiększaniu jakości opieki okołoporodowej nad matką i dzieckiem, wczesnym wykrywaniu zagrożeń zdrowotnych i zapobieganiu chorobom.

Jego elementami, poza wsparciem finansowym, jest m.in. finansowanie sześciu Wrocławskich Szkół Rodzenia, w których realizowany jest bezpłatny program edukacji przedporodowej dla kobiet w ciąży, w tym z niepełnosprawnościami.

Poza tym, Wrocław od lat prowadzi także edukację zdrowotną

w zakresie opieki i wychowania dzieci w Ośrodkach Informacji i Edukacji utworzonych przy Wrocławskim Centrum Zdrowia SP ZZOZ, gdzie specjaliści (położna, ginekolog, pediatra, psycholog, pedagog, pielęgniarka i dietetyk) prowadzą zajęcia edukacyjne i konsultacje. Prowadzone jest też wsparcie dla wieloraczków.

W sumie ponad 10 milionów złotych dla szpitali

W 2020 r. miasto przeznaczyło na wsparcie szpitali ponad 10 mln złotych.

1 milion złotych trafił do Wojewódzkiego Szpitala Specjalistycznego we Wrocławiu.

Na zakup aparatu ultrasonograficznego i trzech lamp zabiegowych dla Uniwersyteckiego Szpitala Klinicznego im. J. Mikulicza-Radeckiego miasto przeznaczyło 360 tysięcy złotych.

Na wsparcie jednostek ochrony zdrowia w walce z pandemią wirusa SARS-CoV-2 w 2020 r. miasto przeznaczyło ponad 9 milionów złotych.

Red.

Ładna kamienica na sprzedaż

Miasto Wrocław po raz trzeci podchodzi do sprzedaży zabytkowej kamienicy. Pierwsze dwa przetargi odbyły się w sierpniu i listopadzie 2020 roku. Wtedy zakończyły się jednak fiaskiem. Władze magistratu mają nadzieję, że tym razem będzie inaczej i nieruchomości przy ul. ul. Księcia Józefa Poniatowskiego 6 zyska nowego właściciela.

Cena wywoławcza za zabytkowy budynek to niemal 10 milionów zł – dokładna kwota to 9,67 miliona złotych.

Wielka powierzchnia

Jak informuje miasto, powierzchnia ogólna kamienicy to 2578 metrów kwadratowych. Powierzchnia zabudowy to z kolei około 430 metrów kwadratowych.

Lokale usługowe pod tym adresem zajmują łącznie ok. 121 metrów kwadratowych, a mieszkania – 1753 metrów kwadratowych.

Wartość lokali mieszkalnych to 95,6 proc. ceny wywoławczej nieruchomości. Jak podkreślono w po-

stępowaniu przetargowym, dla tego miejsca nie ma miejscowego planu zagospodarowania przestrzennego.

Częściowo po remoncie

Zabytkowa kamienica jest częściowo wyremontowana. W latach 2008–2010 w budynku wymieniono m.in. stolarkę okienną i częściowo drzwiową.

Do tego pracom renowacyjnym poddano ozdoby nadproży nadokiennych, wykonano powłoki malarskie elewacji.

Z budynku usunięto przewody wszystkich instalacji, tj. elektrycznych, wodnych, kanalizacyjnych, gazowych, grzewczych.

Obecnie stopień zużycia technicznego budynku oszacowano na 66 proc., a funkcjonalnego – na 65 proc.

Stan techniczny kamienicy uznawany jest za zły i nowy właściciel musi się liczyć z koniecznością przeprowadzenia kolejnego remontu.

Wadium – niecałe 100 tys. zł

Kamienica stoi w tej chwili pusta, nie ma w niej lokatorów. Przetarg zaplanowano na 12 marca 2021 roku, godz. 12. Zainteresowani kupnem budynku muszą wpłacić wadium w wysokości 96 tys. zł.

Piotr Bera



Kamienica przy ul. Poniatowskiego 6 ma ponad 2,5 tys. mkw.

Nasze osiedla

Zbiórka darów dla potrzebujących zwierząt

Ręczniki, koce, obroże, zabawki, legowiska, karmy dla psów i kotów będzie można przynieść do siedziby Rady Osiedla Oporów pod adres ul. Wiejska 2/4 we Wrocławiu. Dokładny wykaz darów i rodzajów karm na stronie: www.oporow.info.pl.

To już trzecia edycja oporowskiej zbiórki darów dla potrzebujących zwierząt ze schroniska. Akcja odbędzie się 16 i 17 stycznia w godz. 10.00–16.00.

W dwóch poprzednich edycjach celem były schroniska z gminy Wrocław, tym razem wybrano jednak placówkę w Wałbrzychu. Osiedlowi radni uznali, że jest to aktualnie bardziej potrzebujące schronisko niż te podwrocławskie. Inne propozycje miejsc, którym warto pomóc, można zgłaszać pod adresem: oporow@osiedla.wroclaw.pl.

Nowy mural na stacji Wrocław Nadodrze

Popisane czarnym sprejem ściany podziemi stacji Wrocław Nadodrze powinny niebawem zmienić się w barwny mural. Co będzie przedstawiał? To okaże się po rozmowach właściciela dworca, którym jest POLREGIO z Grupą Projektową Kolektyw Wrocław, znaną np. z realizacji muralu „Zapominanie” i aranżacji strefy wypoczynkowo-gastronomicznej w Pasażu Grunwaldzkim. Odmalowano już przejście i zamontowano nowe oświetlenie. Pomysłodawcami tej akcji jest trójka wrocławskich aktywistów z grupy facebookowej Zielen Wrocławska.

Plac zabaw Konikowo stanie na Partynicach

Ścianka wspinaczkowa, mostek linowy, zjeżdżalnie i 5-metrowe konie połączone ze sobą tunelami. Inwestycja zaplanowana jest na bieżący rok. Ma bawić i edukować najmłodszych, rozwijać wiedzę na temat koni i jeździectwa. Plac zabaw na terenie Wrocławskiego Toru Wyścigów Konnych został zaprojektowany z myślą o dzieciach z niepełnosprawnościami. Szacunkowy koszt inwestycji to 750 tys. zł. Projekt powstał w ramach Wrocławskiego Budżetu Obywatelskiego. Przetargiem zajmuje się spółka Wrocławskie Inwestycje.

PSIE POLE

Nowe, piękne podwórko za ponad milion zł

O tym, że miejskie podwórka mogą wyglądać co najmniej tak samo ładnie, jak te budowane przez deweloperów, można przekonać się na własne oczy. Zakończył się bowiem remont jednego z podwórek na wrocławskim osiedlu Psie Pole.

Nowa, czysta piaskownica, ślizgawka, boisko oraz nasadzona zielen – to tylko niektóre atrakcje, które powstały dzięki rewitalizacji podwórka przy ulicach Grudziądzkiej i Krzywoustego. Teraz to miejsce zupełnie nie przypomina tego przed gruntownym liftingiem. Został tu wykonany kawał dobrej roboty.

Prace, które zakończyły się pod koniec minionego roku, całkowicie zmieniły wygląd tego terenu i znacząco poprawiły jego funkcjonalność. Nic dziwnego – inwestycja kosztowała ponad 1,3 mln zł.

Zakres prac

– Na placu zabaw postawiliśmy nowe urządzenia dla dzieci i siłownię zewnętrzną. Poza tym, aby podwórko całkowicie spełniało wymagania mieszkańców, w trakcie

Cztery supermarkety

Remont wnętrza podwórka objął aż 6,5 tys. mkw. To obszar, na którym zmieściłyby się cztery super-



Nowy plac zabaw na wyremontowanym podwórku



Nowe boisko we wnętrzu Grudziądzka – Krzywoustego

realizacji zdecydowaliśmy o postawieniu wiat rowerowych – informuje Katarzyna Galewska z Wrocławskich Mieszkań.

Parking dla rowerów

W wiacie rowerowej znajduje się 9 stanowisk. W przyszłości zewnętrzne ściany budynku staną się podporą dla roślinności pnącej. Bez wątplenia ten zabieg poprawi efekty wizualne.

Na tym jednak nie koniec. W ramach inwestycji powstały też nowe elementy małej architektury oraz zostało wykonane odwodnienie i oświetlenie terenu wraz z przyłączami energetycznymi oraz siecią kanalizacji deszczowej. Dzięki nowemu oświetleniu będzie teraz zdecydowanie bezpieczniej.

Boiska dla maluchów

Przebudowano również dojścia i dojazdy do pobliskich budynków oraz postawiono nowe, bardziej estetyczne osłony śmietnikowe i ławki. Poza tym odnowiono dwa tamtejsze boiska do koszykówki i piłki nożnej oraz plac zabaw dla najmłodszych. Teraz maluchy mogą bawić się na nowych przyrządach.

– To świetna wiadomość dla nas. Psie Pole przez ostatnie lata bardzo się zmieniło, oczywiście na plus. Całkowita renowacja podwórka z pewnością sprawi, że miejsce te odżyje i będzie służyło mieszkańcom pobliskich ulic – mówi Marek Baran, który mieszka na Psim Polu.

Red.

GRABISZYNEK

Z kamerami wśród dokarmianych ptaków

To nie lada gratka dla miłośników ptaków, ale również ciekawe lekcje przyrody na żywo. Na wrocławskim osiedlu Grabiszyniek, dzięki zainstalowanym w karmnikach kamerom, możemy przez całą dobę obserwować ptaki z bliska.

Kamery ustawione są w dwóch karmnikach – klasycznym „domku” i takim w kształcie tuby – które zawisły na jabłonkach. Przylatują głównie sikorki, dzwońce, wróble, mazurki, sierpówki. Codziennie, koło siódmej rano pan Maciej, pomysłodawca i właściciel instalacji, wysypuje do każdego z karmników blisko kilogram specjalnej karmy.

Podglądanie ptaków w karmniku jest kolejną odsłoną przyrodniczych działań przedstawianych przez pana Macieja w internecie – na profilu Facebook i kanale na YouTube pod tą samą nazwą – Cyberbudka.

Na FB (gdzie transmisje są dostępne przez 8 godzin dziennie) obserwują Cyberbudkę 3092 oso-

by, na Youtube (gdzie transmisja leci 24 godziny na dobę) Cyberbudka ma 282 subskrybentów.

Wśród obserwujących życie w karmniku są między innymi lekarze z jednego z wrocławskich szpitali, gdzie w dyżurce obraz z Cyberbudki jest wyświetlany, bo uspokaja i działa relaksująco.

Raz udało się im nawet uratować gniazdo przed chytrym kotem, który ostrzył sobie pazury na mieszkańców budki. Na szczęście zdążyli na czas zareagować i uratować ptasie życie.

Red.

www.FB.com/Cyberbudka



Dzięki kamerom można z bliska przyrzeć się rodzimej awifaunie

My wrocławianie

Projekt Małych Instrumentów, czyli jak niesłyszący i niewidomi wrocławianie komponowali muzykę

Tworzenie wspólnej, nieprzewidywalnej muzyki i połączenie dwóch różnych światów – ludzi niewidomych i niesłyszących. To były główne cele realizowanego od niemal roku projektu „Chładni”, który właśnie dobiega końca.



Niewidzący i niesłyszący wrocławianie podczas komponowania muzyki

Pomysł na tworzenie muzyki przez osoby niewidome i niesłyszące, jest skrzyżowaniem dwóch intencji. Pierwszą jest pozyskanie osób rzadko spotykanych w twórczości muzycznej do realnego działania kreatywnego w wymiarze dźwiękowym.

– Pomimo, że zdajemy sobie sprawę, że osoby niewidome i niesłyszące istnieją, to jednak rzadko interesuje nas, jak takie osoby odbierają tę samą rzeczywistość. Moim zdaniem współpraca, poznawanie się i wymiana wrażeń i perspektyw to realna szansa na tworzenie wspólnej kultury, w praktyce przeciwdziałającej wykluczeniom i barierom – podkreśla Paweł Romańczuk pomysłodawca projektu „Chładni”.
– Druga intencja wzajemnej pracy

to eksperyment muzyczny, który pozwala nam – również muzykom – rozwijać horyzont estetyki dźwiękowej, tworzyć nowe okoliczności dla powstawania niepowtarzalnych struktur dźwiękowych, co w przypadku naszego projektu, bez osób niewidomych i niesłyszących nie byłoby możliwe – dodaje Paweł.

Figury Chładniego dźwięk w obrazie

Do stworzenia wyjątkowej muzyki artyści wykorzystali figury Chładniego. O tym, na czym polega ta technika, opowiada Paweł Romańczuk.

– Żeby zrozumieć całość procesu, musimy krótko wyjaśnić, czym są te figury. Są to kształty tworzone

przez drobinki soli na czarnej, symetrycznej i cienkiej płytce metalowej, którą wprawiamy w drgania wybraną częstotliwością dźwięku. Sól przemieszcza się z miejsc, które drgają mocniej do miejsc pozostających we względnym spoczynku. A ponieważ drgania są falą zmieniającą swoją długość i kierunek, różne częstotliwości dźwięku tworzą odmienne kształty. W skrócie możemy powiedzieć, że uzyskujemy w ten sposób wizualną postać dźwięku – tłumaczy Paweł Romańczuk.

Oprócz tego, że figury Chładniego niejako wizualizują dźwięk i są bardzo efektowne, to z tego zjawiska korzystają w swej pracy lutnicy, którzy wykorzystują je do doskonalenia instrumentów muzycznych.

Dwa pytania do Pawła Romańczuka

”



Paweł Romańczuk,

pomysłodawca projektu „Chładni”

W projekcie wzięło udział dziesięcioro niewidomych i niesłyszących osób, w jaki sposób mogły tworzyć muzykę wykorzystując figury Chładniego?

– Naszym celem w pracy warsztatowej było stworzenie partytury graficznej, którą następnie mogliśmy zinterpretować dźwiękowo. W tym celu poprosiliśmy osoby niesłyszące o wygenerowanie serii opisanych wyżej figur Chładniego. Z bogatego zbioru wzorów wybraliśmy 50 kształtów. Zrobiliśmy im zdjęcia i na ich podstawie „odcisnęliśmy” je w tworzywie tak, by zaczęły funkcjonować nie tylko jako obraz, ale również jako pewnego rodzaju „płaskorzeźba”, którą osoby niewidome mogą dotknąć. Dzięki temu kształty widoczne dla osób niesłyszących, stały się również czytelne dla osób niewidomych.

Ta druga grupa w trakcie warsztatów poznała więc dotykowo 50 kształtów, które następnie ułożyła we własną kolejność oraz nadała każdej z figur charakter dźwiękowy (np. czy dźwięk danego kształtu można skojarzyć jako

dźwięk długi czy krótki, głośny czy cichy, itd). Każdy niewidomy uczestnik stał się więc „kompozytorem dotykowym”, układając obrazy w jedną linię późniejszej kompozycji zbiorowej. Gdy powstało już 10 takich pojedynczych układów, poprosiliśmy ponownie osoby niesłyszące, żeby za pomocą tych 10 układów zbudowały jedną całościową, dziesięciogłosową partyturę. Tym razem decyzje twórców niesłyszących, nadające ostateczny kształt partyturze, były podejmowane na podstawie układu graficznego figur Chładniego.

Z ilu figur może składać się jeden utwór?

– Partytura około 8-minutowego utworu składała się z ponad 600 figur umieszczonych na około 60-metrowej rolce papieru. Gdy partytura była gotowa, wystarczyło tylko sprowadzić dźwięk odpowiedzialny za każdy użyty kształt do zapisu nutowego, czytelnego dla instrumentalistów i wykonać-odkryć tę superciekawą strukturę dla ucha ludzkiego. Proszę zwrócić uwagę, że każda z grup uczestniczących w tym procesie wpływała na efekt ostateczny, stąd każdy za pomocą właściwego dla siebie medium stał się współkompozytorem finalnego utworu muzycznego.

Projekt jest współfinansowany przez Ministerstwo Kultury i Dziedzictwa Narodowego i Gminę Wrocław.

Joanna Leja



Przy komponowaniu uczestnicy projektu pomagali sobie układem graficznym figur Chładniego

Dla obcokrajowca

Учні 1-3 класів повертаються до шкіл

До 31 січня 2021 року, продовжено існуючі обмеження пов'язані з пандемією коронавірусу. Однак, з 18 січня, з дотриманням санітарного режиму, до шкіл повертаються учні 1-3 класів.

Повернення учнів до шкіл

– Вроцлавські школи підготовлені до повернення дітей до шкіл. Рекомендації нічим не відрізняються від рекомендацій підготовчих класів та дитячих садочків. В одній групі може перебувати максимум 12 осіб. На одну особу повинно припадати 4 м², працівники також повинні пам'ятати про провітрювання класів і регулярно користуватися дезінфікуючими засобами – інформує Анна Битонська, з прес-служби Міської адміністрації.

Обмеження:

- 1,5-метрова відстань між пішоходами;
- обов'язкове закриття рота та носа в громадських місцях, а саме: на вулиці, в автобусі, поліклініках чи костелах (церкві);
- обмежена діяльність торгових центрів –

відкритими залишаються аптеки чи продуктові магазини;

- заборонена стаціонарна діяльність ресторанів – існує лише можливість користуватися послугами доставки або “на виніс”;
- обмежена готельна діяльність (окрім певних винятків);
- зачинені гірськолижні траси;
- припинена діяльність осередків культури, в тому числі, театрів, кіно то музеїв;
- заборонена діяльність нічних клубів, дискотек та інших місць з доступом до танцювального майданчику;
- припинена діяльність басейнів, аквапарків, спортивних залів, фітнес-центрів (з певними виключеннями);

- обмежена кількість людей може подорожувати громадським транспортом;
- в костелах існують кількісні обмеження – максимум 1 особа на 15 м², за умови збереження відстані не менше, ніж 1,5 м.
- в громадських зборах може брати участь максимум 5 осіб.
- години для осіб похилого віку (понеділок-п'ятниця, від 10:00 до 12:00);
- заборона на організації весіль, причастя, панахид та інших заходів;
- ярмарки, виставки, конгреси та конференції можуть проводитись лише онлайн.
- обмеження, пов'язані з перетином кордону та міжнародними перевезеннями.



FOT. MAREK KSIEZAREK

Інститут з питань прав мігрантів у Вроцлаві

У Вроцлаві утворено Інститут з питань прав мігрантів. Його організували: Фонд «Україна», а також Почесне консульство України у Вроцлаві.

Питання, якими займається інститут, це зокрема допомога мігрантам у справах, що пов'язані із легалізацією перебування та роботи. Інститут також надаватиме допомогу, пов'язану із адаптацією у новому середовищі та участю у громадському житті.

– Інститут з питань прав мігрантів хоче, щоб польська держава ставилася до іноземців, як до однієї з соціальних груп,

яка має свої права та інтереси, – підкреслює Бартомеї Потockий, керівник Інституту.

Де шукати поради та допомоги?

Український центр культури та розвитку/Інститут з питань прав мігрантів:

У будинку на вул. Руській 46А/201 вже 3 роки працює Інформаційний пункт. Там допомагають іноземцям у розв'язуванні проблем із юридичних питань, а також дають поради в інших справах, пов'язаних із життям у Польщі. Цей Інформаційний пункт був основою до утворення Інституту з прав мігрантів.

Підтримка спеціалістів

Інститут надає безкоштовну інформацію про те, як легалізувати перебування, працювати, зареєструватися, взяти в оренду чи купити житло. Надаються також поради у царині отримання освіти, укладення шлюбу, щодо громадянських прав, сплати податків, початку індивідуальної трудової діяльності тощо.

Психолог підтримує процес адаптації іноземця у Польщі, допоможе у розв'язанні буденних проблем, а також розмовлятиме з мігрантом мовою, яку він добре знає і розуміє. Це за вибором: українська, польська,

англійська або російська мови. Юрист надаватиме професійні консультації у царині сімейного, цивільного, адміністративного права, а також трудового законодавства. Професійний дорадник дасть відповіді на запитання, як шукати роботу в Польщі, як підтвердити (нострифікувати) диплом, допоможе підготувати резюме, а також інші документи, потрібні при працевлаштуванні.

Запис на зустріч із спеціалістом проводиться:

- за допомогою сайту Інституту: www.institutpm.eu

- за телефоном №: + 510 011 846
- за електронною адресою: zapisy@institutpm.eu

Години роботи Інституту

- Понеділок, середа, п'ятниця – 14.00-20.00
- Вівторок, четвер – 10.00-14.00

освіти. Вони купують нерухоме майно чи стають приватними підприємцями. Іноземці хочуть брати участь у громадському житті – вони зацікавлені тим, як утворити товариство, фонд чи профспілку, а також як ними керувати.

Institute of Migrant Rights in Wroclaw

The Institute of Migrant Rights was established at ul. Ruska 46A/201 in Wroclaw. It was founded by the Ukraine Foundation with the Honorary Consulate of Ukraine in Wroclaw.

The tasks of the Institute will include help to migrants in the legalisation of their stay and work, adaptation to the new environment and social engagement.

'The Institute of Migrant Rights wants the state to perceive fore-

igners as one of the social groups having their own rights and interests,' stresses the Head of the Institute Bartłomiej Potocki.

Another goal of the Institute is to become an educational centre having an influence on public opinion.

Where to look for advice and support?

Ukrainian Centre for Culture and Development/Institute of Migrant Rights:

The Information Point that has existed in the building at ul. Ruska 46A/201 for three years helps foreigners to solve legal problems and provides advice in other matters concerning life in Poland. The Institute of Migrant Rights was created on its basis.

Support from specialists

The Institute provides free information concerning the legalisation of stay, employment, registration, rental and purchase of apartments, education, marriage, civil rights, taxes, independent business activity, etc.

The psychologist supports the adaptation process in Poland; he will also help migrants solve their everyday problems and hold a meeting in the most suitable language for the migrant: Ukrainian, Polish, English or Russian. The lawyer provides professional advice in the field of family, civil, administrative and labour law. In addition, the professional adviser will help to answer questions related to looking for work in Poland and the recognition of documents and to prepare a CV and other application documents.

Booking of visits to the specialist

- via website of the institute: www.institutpm.eu
- by phone: 510 011 846,
- by e-mail: zapisy@institutpm.eu.

Opening hours of the Institute

- Monday–Wednesday–Friday 2 p.m. – 8 p.m.
- Tuesday–Thursday 10 a.m. – 2 p.m.

Wrocławskie pokolenia

Wrocławskie Centrum Rozwoju Społecznego i rok 2021. Najważniejsze działania w społecznościach lokalnych

Działania w społecznościach lokalnych, a zatem na terenie całego miasta – na taki model w roku 2021 stawia Wrocławskie Centrum Rozwoju Społecznego. Kluczowe dla tych założeń będą dwa czynniki: współpraca z lokalnymi partnerami i zniesienie restrykcji związanych z pandemią.

Dopóki obostrzenia związane z pandemią nie zostaną zniesione Wrocławskie Centrum Rozwoju Społecznego będzie – tak jak dotychczas – prowadzić i rozwijać działania przede wszystkim w internecie. Zarówno ich tematyka, jak i grupy odbiorców będą zróżnicowane, tak by każdy odnalazł wśród tej oferty wartościowe propozycje rozwijające kompetencje osobiste i społeczne. Seniorzy mogą liczyć na poszerzenie cyklicznych zajęć o nowe spotkania. Trwają właśnie prace nad kolejnym harmonogramem. Pojawiają się także nowe tematy podejmowane w ramach programu Wrodzina, prezentowane na warsztatach, wykładach lub w formie podkastów.

Korzystając z doświadczeń ubiegłorocznych, wdrażane będą spotkania hybrydowe. Tak działa chociażby Wrocławska Akademia Pierwszej Pomocy oferująca szkolenia online, ale z wypożyczonym manekinem treningowym.

Dzięki temu uczestnicy zyskują realną wiedzę i doświadczenie, jak udzielić pierwszej pomocy. W podobny sposób odbywają się warsztaty „Nasycamy zdrowiem”, mające formę wspólnego gotowania, do którego składniki są dostarczane uczestnikom do domów.

– Cały zespół WCRS czeka na zniesienie obostrzeń związanych z pandemią i na możliwość zorganizowania wydarzeń w przestrzeniach miasta – mówi Dorota Feliks, dyrektor WCRS. – Mamy plany, by wydarzenia, np. „Miesiąca Rodziny”, odbywały się bardzo lokalnie, na terenie całego Wrocławia.

W planach są działania w bezpośrednim sąsiedztwie, w miejscach, do których mieszkańcy lubią przychodzić i spędzać czas wolny z rodzinami lub znajomymi. Będą to m.in. parki i tereny zielone, centra aktywności lokalnej, przestrzenie Rad Osiedli. Mają



Scena na Wyspie Słodowej podczas Miesiąca Rodziny w roku 2019

to być działania bliskie (geograficznie) mieszkańcom Wrocławia. Kluczowa oczywiście będzie współpraca z lokalnymi organizacjami, grupami, społecznikami, edukatorami, którzy dobrze znają

swoje okolice i potrzeby mieszkańców. Społeczno-edukacyjny, a także kulturalny charakter tych działań pozwoli włączyć szerokie grono odbiorców. Wspólna integracja mieszkańców, szczególnie

na osiedlach, które są rozbudowywane, co jeden z zakładanych celów, nie tylko na ten rok, a na każdy nadchodzący.

Red.

Nagroda dla Wiktorii za elipsę

Studentka Wydziału Architektury Politechniki Wrocławskiej – Wiktoria Sawicka, zajęła pierwsze miejsce w kategorii Young Power konkursu Tubądzin Design Awards za projekt budynku przedszkola.

Firma Tubądzin, producent płytek ceramicznych, konkurs dla architektów i projektantów organizowała po raz trzeci. Nagrody przyznawane są w trzech kategoriach, ich laureaci mają jeszcze szanse na zdobycie Grand Prix konkursu.

Nagrodę w kategorii Young Power zdobyła Wiktoria Sawicka, stu-

dentka architektury Politechniki Wrocławskiej. Przedstawiła projekt przedszkola zrealizowany pod opieką dr inż. arch. Anny Berbesz.

Budynek ma kształt znaku nieskończoności, co w założeniu autorki zapewniałoby dzieciom otwartość i bezpieczeństwo. – Zaspokojenie „głodu ruchu” dzieci

było dla mnie bardzo ważnym aspektem projektowym – podkreśla Wiktoria Sawicka w serwisie Politechniki Wrocławskiej.

Projektantka zaproponowała wykorzystanie naturalnych materiałów, m.in. drewna, zarówno we wnętrzu, jak i na elewacji budynku. Zielony dach z uprawami, przy których mogłyby pomagać dzieci, oraz zielone podwórko z placem zabaw.

– Działka pod projektowany budynek dawałaby bliskość lasu, natury, a przedszkole wpasowałoby się w środowisko naturalne z poszanowaniem rosnących na działce drzew – opowiada Sawicka.

Przedszkole jako poligon dla zmysłów

Ideą autorki jest wspieranie przedszkolaków w rozwoju zmysłów wzroku, słuchu, dotyku, smaku, równowagi i percepcji. Dlatego zaprojektowała cztery sale sensoryczne. Każda skupiałaby się na wspomaganie rozwoju innych zmysłów.



Każda sala byłaby tam też związana nazwą z jednym wrocławskich zabytków, a przed pomieszczeniami znalazłyby się ich makiety – co miałyby wzmacniać poczucie lokalności i edukować.

– Doksztalałam się w kwestii edukacji przedszkolnej, rozwoju i potrzeb dzieci przedszkolnych – opowiada studentka. – W tym samym czasie spędzałam też wakacje z siostrzeńcami w wieku przedszkolnym i to oni dali mi oni dużą dawkę wiedzy i inspira-

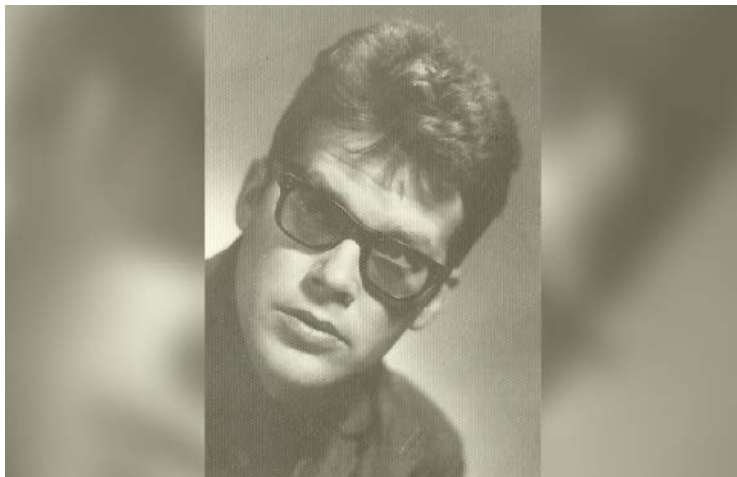
cji. To zresztą ich rysunki można zobaczyć na ścianach we wnętrzach zaprojektowanych przeze mnie sal.

Laureaci poszczególnych etapów i finału mogą liczyć na wiele nagród – są to m.in. wyjazdy na tydzień designu do Mediolanu i Bolonii, staże w najlepszych międzynarodowych biurach architektonicznych, także w Paryżu, Lwowie i Warszawie oraz nagrody finansowe.

Tomasz Wysocki/PWr



Kulturalnie we Wrocławiu



54. rocznica śmierci polskiego Jamesa Deana

Była mroźna zima, sobota 8 stycznia 1967 roku, godzina 4.18 w nocy. Zbigniew Cybulski, wspólnie z przyjacielem Alfredem Andrysem wysiadają przy dworcu głównym i biegną, aby zdążyć na odjeżdżający o 4.20 ekspres „Odra” do Warszawy. Tak zaczyna się ostatni kadr życia aktora, znanego z takich filmów, jak: „Jak być kochaną”, „Giuseppe w Warszawie”, „Rękopis znaleziony w Saragossie” i „Salto”. Andry-

sowi udało się wskoczyć do wagonu, Cybulskiego przyspieszający pociąg wciągnął między wagon a krawędź peronu i włókł jego ciało po peronie ponad 12 metrów. Ten fakt poznaliśmy m.in. dzięki odnalezionej latem 2020 roku teczce z dochodzenia po śmierci aktora prowadzonego przez kolej. Opowiada o niej Dorota Karaś, autorka biografii „Cybulski. Podwójne salto”. Do wypadku doszło przy peronie III dworca Wrocław Główny, o czym przypomina wmurowana tam pamiątkowa tablica z wizerunkiem aktora.

Wrocławski Niezbędnik

Telefony alarmowe, infolinie we Wrocławiu

Bezpośrednie zagrożenie zdrowia i życia:

Numer ratunkowy: **112**
 Pogotowie Ratunkowe: **999**
 Policja: **997**
 Straż Pożarna: **998**
 Straż Miejska: **986**
 Centrum Powiadomienia Ratunkowego WOPR (numer ratunkowy nad wodą): **601 100 100**
 Stały dyżur Centrum Zarządzania Kryzysowego: **71 770 22 22**

Telefony awaryjne we Wrocławiu

Pogotowie energetyczne: **991**
 (połączenie bezpłatne, dostępne także z tel. komórkowych)
 Pogotowie gazowe: **992**
 Pogotowie ciepłownicze: **993**
 Pogotowie wodno-kanalizacyjne: **994**
 (czynne przez całą dobę, bez numeru kierunkowego, połączenie bezpłatne)

Infolinie we Wrocławiu

Centrum Informacji Turystycznej: **71 344 3 111**
 (PN-PT: 9.00-19.00)
 Punkt informacyjny dla obcokrajowców: **71 77 24 950**
 Infolinia MPK: **71 321 72 71, 71 321 72 70**
 (PN-PT 7.00-20.00)
 Infolinia Urzędu Miejskiego Wrocławia: **71 777 77 77**

Ważne telefony – pozostałe

Widzisz dym ze spalania odpadów, zgłoś to! Telefon alarmowy: **986** (całodobowy) lub **71 310 06 46** (w godz. 07.00-14.00)
 Biuro Rzeczy Znalezionych: **71 376 08 96**
 (ŚR: 8.30-16.00, w pozostałe dni robocze w godz. 8.00-14.00)
 Biuro Obsługi Pasażera MPK Wrocław: **71 321 72 71**
 (PN-PT: 8.00-20.00)
 Telefoniczne centrum obsługi klienta MPWiK: **71 34 09 655**
 (ŚR: 8.00-17.00, w pozostałe dni robocze w godz. 8.00-15.00)
 Zgłoś awarię do ZDiUM: **71 376 00 22, 19501**
 Miejski Rzecznik Konsumentów: **71 777 79 02**
 Taxi Senior **794 123 124**

REDAKCJA:

pl. Solny 14, 50-062, Wrocław,
 www.wroclaw.pl,
 e-mail: redakcja@araw.pl

Redaktor naczelna
 Ewa Wapłak

Redaktor wydania
 Anna Aleksandrowicz

DRUK:

AGORA
 Daniszewska 27, 03-230 Warszawa

WYDAWCA:
 Gmina Wrocław

FOT. FUNDACJA FONIS

IL. MUZEUM PANA TAEUSZA



Sezon na morsowanie w pełni otwarty

We Wrocławiu mamy już kilka tysięcy amatorów lodowatych kąpiei. – Ludzie nie tylko zaawazali, że warto zadbać o swoje zdrowie i odporność, ale też z powodu pandemii zostali pozbawieni możliwości korzystania z klubów fitness, siłowni i basenów. Morsowanie stało się więc doskonałą alternatywą – tłumaczy Marcin Syperek ze stowarzyszenia Wrocławskie Morsy. Wrocławskie Morsy spotykają się zwykle

na Morskim Oku. Niestety, w okresie obostrzeń jest on zamknięty dla pozostałych zwolenników morsowania. Obecnie morsy najczęściej korzystają ze zbiorników przy ul. Harcerskiej, ul. Królewieckiej, Kopalni Wrocław, na Pawłowicach i rzeki Oławki. Morsowanie przyciąga osoby w każdym wieku. Obecnie najmłodszy wrocławski mors ma 8 lat, a najstarsi to osoby po 70-tce. Morsowanie pozwala na uodpornienie organizmu i poprawę jego kondycji. Dla niektórych ta forma rekreacji staje się nawet stylem życia.

Zbiory Muzeum Architektury przenoszą się do internetu

Dokładnie od roku Muzeum Architektury przenosi swoje wyjątkowo bogate zbiory do cyfrowej pamięci. Wśród 5 tys. już zdigitalizowanych obiektów są zeskanowane projekty znakomych polskich architektów, archiwalne fotografie, a nawet prywatna korespondencja. Całą dotychczas opracowaną kolekcję można wyszukiwać w specjalnej zakładce na stronie muzeum: www.ma.wroc.pl, wpisując miasto albo nazwisko architekta.

W pracy pomogła też Fundacja Katarzyna, tegoroczny laureat plebiscytu 30 Kreatywnych Wrocławia, przygotowując audiodeskrypcje.

Znajdziemy tu projekty architektów międzywojennych i powojennych – Macieja Nowickiego, Andrzeja Frydeckiego (zaprojektował budynek Wydziału Mechanicznego Politechniki Wrocławskiej), Marii i Witolda Molickich (architektów wrocławskiego Szczepina) i Tadeusza Teodorowicza-Todorowskiego (projektanta m.in. Osiedla A w Nowych Tychach).

IL. ZOO WROCŁAW



Teatr Capitol podsumowuje i zapowiada

Miniony rok był trudny dla ludzi kultury i widzów. Teatr Muzyczny Capitol dzielnie walczył o spotkania z publicznością, na widowni i online. W nowym roku planuje jedną premierę – „Alicję” Agnieszki Wolny-Hamkało i Martyny Majewskiej.

Będzie to spektakl inspirowany wątkami z Alicji w Krainie Czarów Lewisa Carrolla. Wystąpią w nim między innymi: Justyna Antoniak, Justyna Szafran, Bartosz Picher, Helena Sujecka, Adrian Adam Kąca, Justyna Woźniak, Emose Katarzyna Uhumwangho, Klaudia Waszak i Magdalena Szczerbowska. Premiera planowana jest na czerwiec.

Kolejnym wydarzeniem, które jest zaplanowane na czerwiec jest 41. edycja Przeglądu Piosenki Aktorskiej. W połowie kwietnia poznamy szczegóły.

Dwie premiery

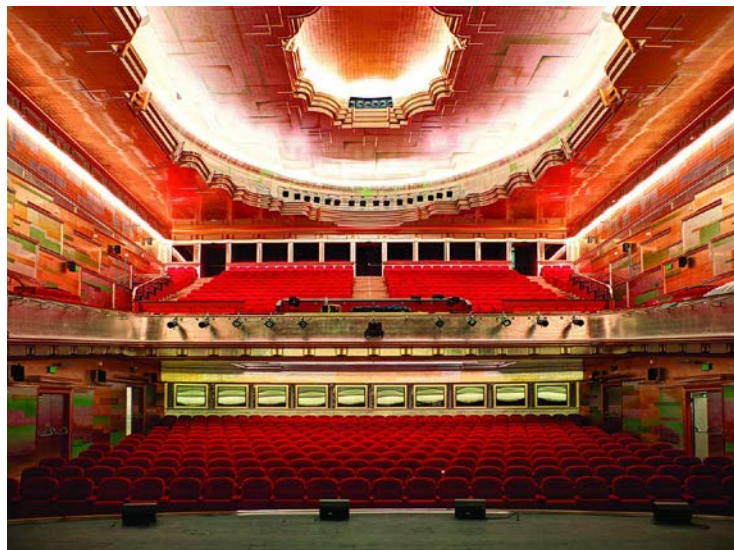
– Z trzech premier, zapowiedzianych na rok 2020, wystawiliśmy dwie: „Gracjana Pana”

w reż. Cezarego Tomaszewskiego i „Lazarusa” w reż. Jana Klaty – podsumowuje Joanna Kiszkiś rzeczniczka prasowa Teatru Muzycznego Capitol.

Do zobaczenia w sieci

Teatr przeniósł się do sieci, zrealizowano zapis video spektaklu „Gracjan Pan”, który wziął udział w 20. Ogólnopolskim Festiwalu Sztuki Reżyserskiej Interpretacje w Katowicach i w Międzynarodowym Festiwalu Teatralnym Boska Komedia w Krakowie.

W czasie lockdownu artyści nagrali film „Korona Impresje”, dwie piosenki – „Bądź przy mnie” dla Szpitala na Koszarowej i „Mury” dla Białorusi.



FOT. MAREK KSIĘŻAREK

W sieci można było zobaczyć 24 odcinki Czytania na Dywanie, 10 odcinków Telewizji Festiwalowej 41. PPA, kilkanaście filmików z domo-

wymi coverami przebojów Capitolu w wykonaniu artystów Capitolu.

Joanna Leja