

## Formularz poprawkowy projektów Wrocławskiego Budżetu Obywatelskiego 2015

### 1. Informacje o projekcie

- a) Numer projektu: **780**
- b) Nazwa projektu: **Przebudowa ul. Młodnickiego wraz ze skrzyżowaniem z ul. Jaracza**
- c) Lokalizacja projektu: (wypełnić tylko w wypadku zmiany lokalizacji projektu)  
adres:

numer geodezyjny działki (na podstawie [www.geoportal.wroclaw.pl](http://www.geoportal.wroclaw.pl)): **4 AM2 Obręb Pl. Grunwaldzki, 5/2 AM2 Obręb Pl. Grunwaldzki**

### 2. Ustosunkowanie się do wyników weryfikacji lub opis zmian

(wystarczy potwierdzić to co zostało zapisane w wynikach weryfikacji lub zaproponować zmiany. Na dalszym etapie WBO zostaną one zweryfikowane przez jednostki merytoryczne Urzędu do końca sierpnia 2015 a lider o wynikach weryfikacji zostanie poinformowany w formie opublikowanej uchwały Rady Miejskiej Wrocławia zarządzającej konsultacje/głosowanie nad projektami do WBO2015)

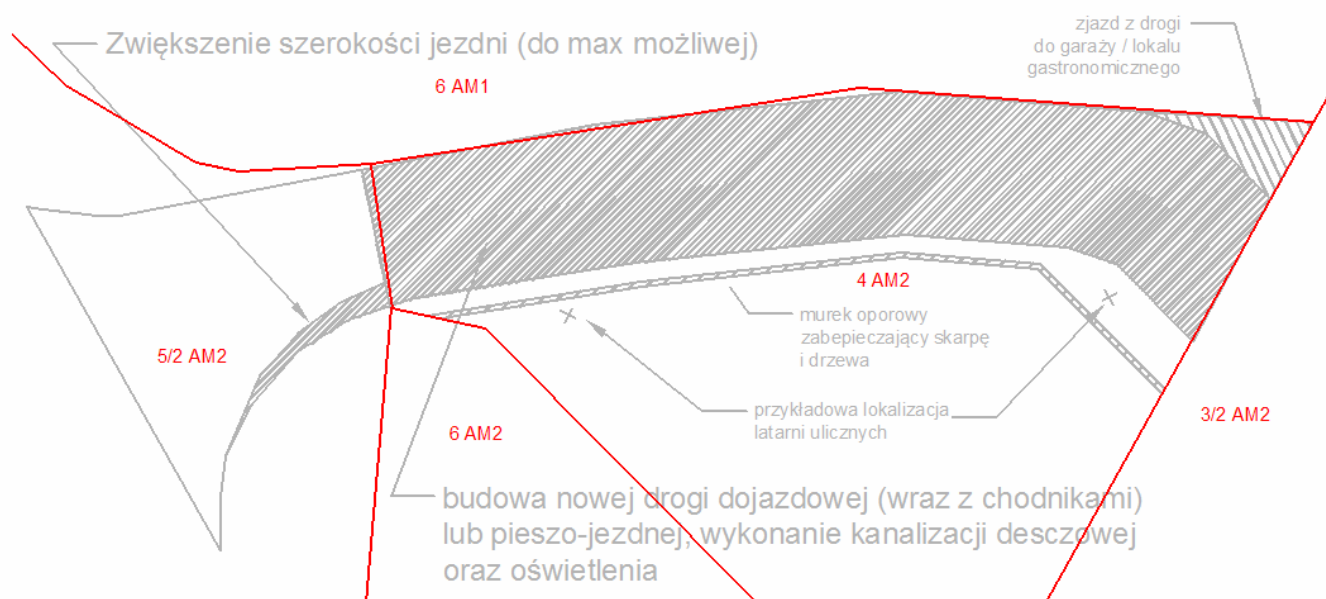
*Uwzględniając wynik weryfikacji oraz informacje uzyskane na konsultacjach w dniu 17.06.2015, proponuję zmianę projektu na następujący:*

### **Projekt 780 - Poprawa bezpieczeństwa przejazdu i przejścia ulicą Artura Młodnickiego we Wrocławiu - budowa fragmentu drogi wraz z infrastrukturą towarzyszącą.**

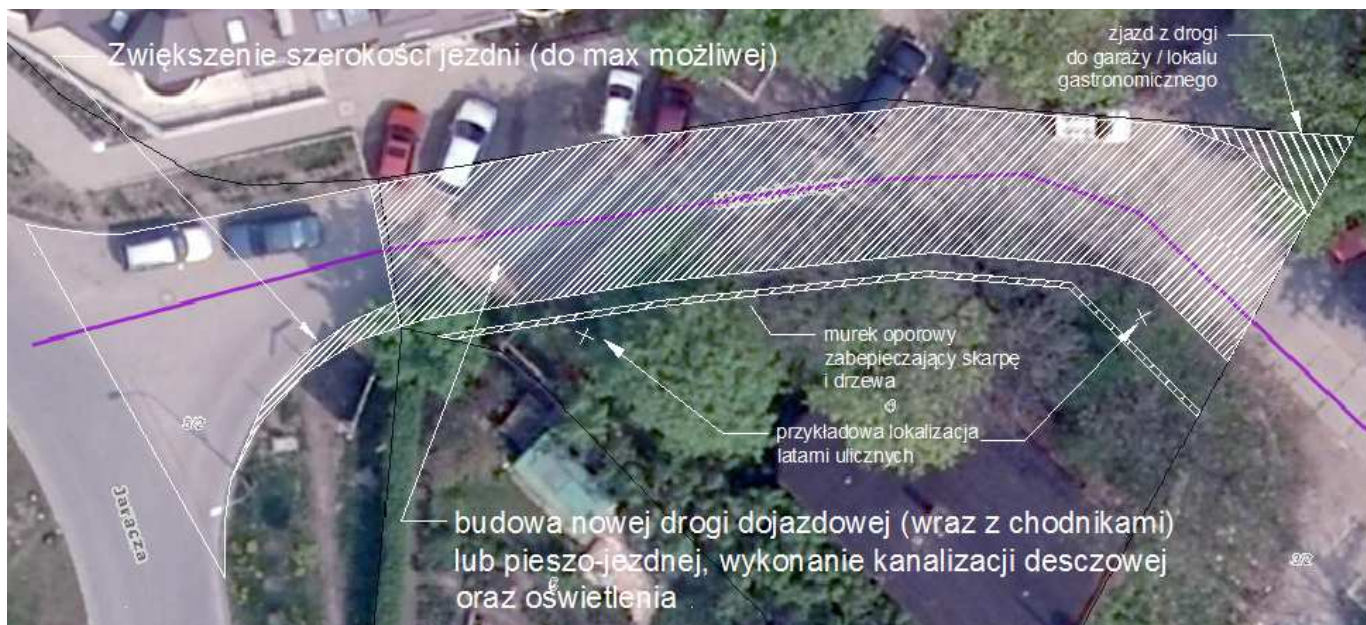
Działki nr: 4 AM2 Obręb Plac Grunwaldzki, 5/2 AM2 Obręb Plac Grunwaldzki

Celem projektu jest poprawa bezpieczeństwa przejazdu i przejścia ulicą Artura Młodnickiego we Wrocławiu, poprzez:

- zwiększenie jej szerokości (w zakresie działek 4 i 5/2),
  - wymianę nawierzchni oraz wykonaniu jej obramowania (z krawężników lub obrzeży)
  - budowę chodników (w miarę możliwości) lub zmiany typu drogi na pieszo-jezdną,
  - budowę odwodnienia ulicy (kanalizacja deszczowa – wpięcie do istniejącej kanalizacji ogólnospławnej),
  - instalację oświetlenia (latarni ulicznych),
  - zabezpieczenia sąsiadującej z ulicą skarpy przed osuwaniem oraz drzew przed zwaleniem
- (wszystkie powyższe w zakresie działki nr 4).



Rys. Ulica Artura Młodnickiego – proponowane rozwiązanie z uwzględnieniem lokalizacji działek (źródło: opracowanie własne)



Rys. Proponowane rozwiązanie na podkładzie z Ortofotomapy z 2006 roku (źródło: System Informacji Przestrzennej Wrocławia, <http://gis.um.wroc.pl/imap/?gmap=gp11>)

Obecnie cała ulica Młodnickiego jest w złym stanie technicznym (poza kilkumetrowym odcinkiem znajdującym się na działce 5/2, stanowiącym skrzyżowanie z ulicą Jaracza, który to został wykonany kilkanaście lat temu przy okazji budowy ul. Jaracza), jednak najbardziej krytycznym odcinkiem jest fragment znajdujący się na działce nr 4 (pomiędzy granicami z działkami nr 5/2 oraz 3/2). Ulica na tym odcinku jest bardzo wąska (umożliwia przejazd wyłącznie jednego auta – pozostałe muszą albo wycofywać albo wjeżdżać na skarpe), jej kształt jest niejednorodny, posiada liczne ubytki w nawierzchni, nie posiada chodników ani miejsc parkingowych. Cała sytuacja jest szczególnie niebezpieczna dla pieszych, którzy, ze względu na brak wyznaczonych ciągów komunikacyjnych, muszą poruszać się jezdnią (dosyć ruchliwą ponieważ z ulicy tej korzystają mieszkańcy wszystkich okolicznych osiedli, m.in. w poszukiwaniu miejsca postojowego), a staje się krytyczna po zmroku, ze względu na brak oświetlenia na tym odcinku. Obecny stan mocno utrudnia również przejazd ulicą służb ratunkowych (przede wszystkim wozów straży pożarnej) jak i pojazdów obsługi bytowej (śmieciarek). Wszelkie dotychczasowe próby poprawienia sytuacji (m.in. poprzez ustawienie zakazów zatrzymywania się) nie przyniosły pożądaných efektów. Jedynym możliwym rozwiązaniem jest budowa drogi, która będzie spełniała wymagania techniczne dla tego typu obiektów.

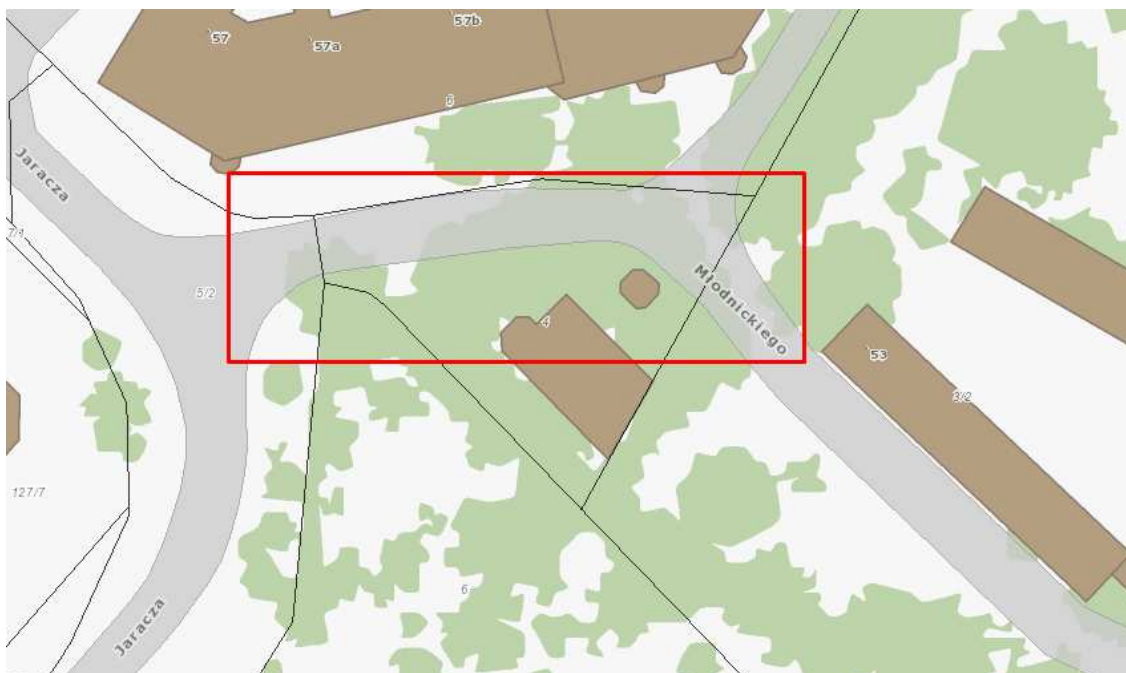
Proponowane prace mają swoje uzasadnienie w Miejscowym Planie Zagospodarowania Przestrzennego nr 150 (Most Warszawski), w ramach którego działka nr 4 została ujęta w obszarze 7KS, w pełni przeznaczonym pod budowlę drogową stanowiącą skrzyżowanie pomiędzy ul. Jaracza a Młodnickiego.

Beneficjentami projektu są głównie mieszkańcy ul. Młodnickiego oraz Jaracza (bezpieczne dojście i dojazd do budynków mieszkaniowych) ale również mieszkańcy ul. Pasterskiej oraz klienci lokali usługowych znajdujących się przy ul. Młodnickiego i Jaracza, korzystający z tejże drogi.

Szacunkowy koszt przedsięwzięcia:

Przedmiot prac	Ilość	Jednostka	Cena jednostkowa	Wartość
Droga (poszerzenie, wymiana nawierzchni - kostka brukowa betonowa, krawężniki)	300	m <sup>2</sup>	320,00 zł	96 000,00 zł
Oświetlenie (2 latarnie uliczne)	2	szt	7 000,00 zł	14 000,00 zł
Kanalizacja deszczowa (wpięcie do istniejącej kanalizacji ogólnospławnej)	1	szt	4 850,00 zł	4 850,00 zł
Murek oporowy (wysokość 1m, np. z cegły klinkierowej)	40	m <sup>2</sup>	700,00 zł	28 000,00 zł
<b>Suma</b>				<b>142 850,00 zł</b>

Lokalizacja przedsięwzięcia:

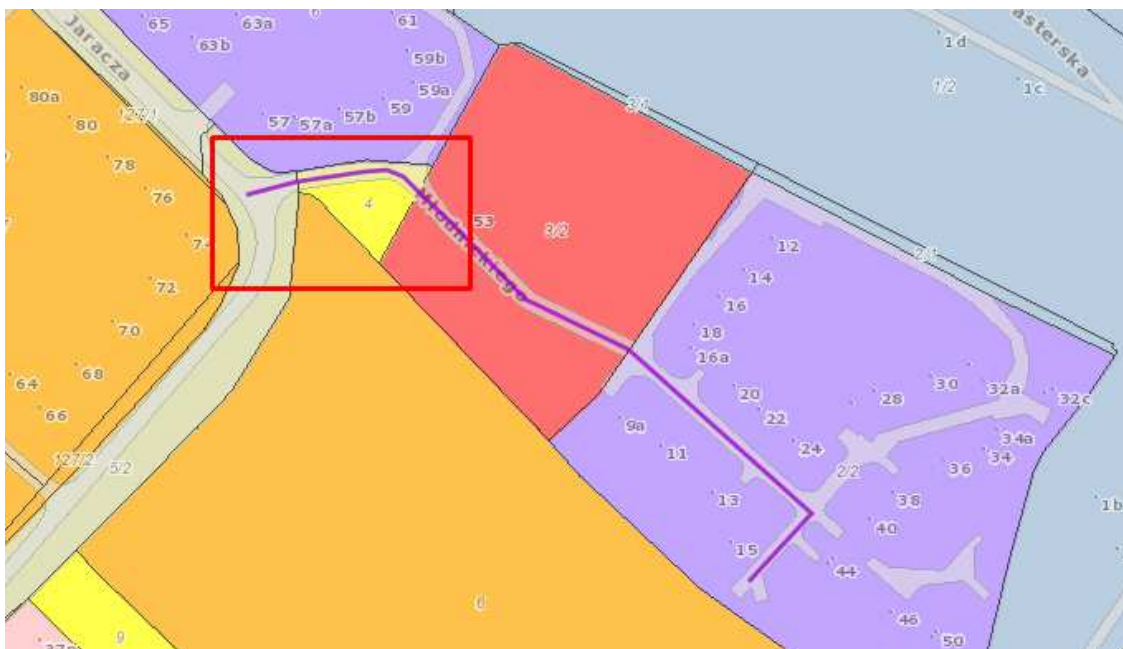


Źródło: System Informacji Przestrzennej Wrocławia – Mapa podstawowa (<http://gis.um.wroc.pl/imap/?gmap=gp9>)



Źródło: System Informacji Przestrzennej Wrocławia – Ortofotomapy (<http://gis.um.wroc.pl/imap/?gmap=gp11>)

## Mapa własności:

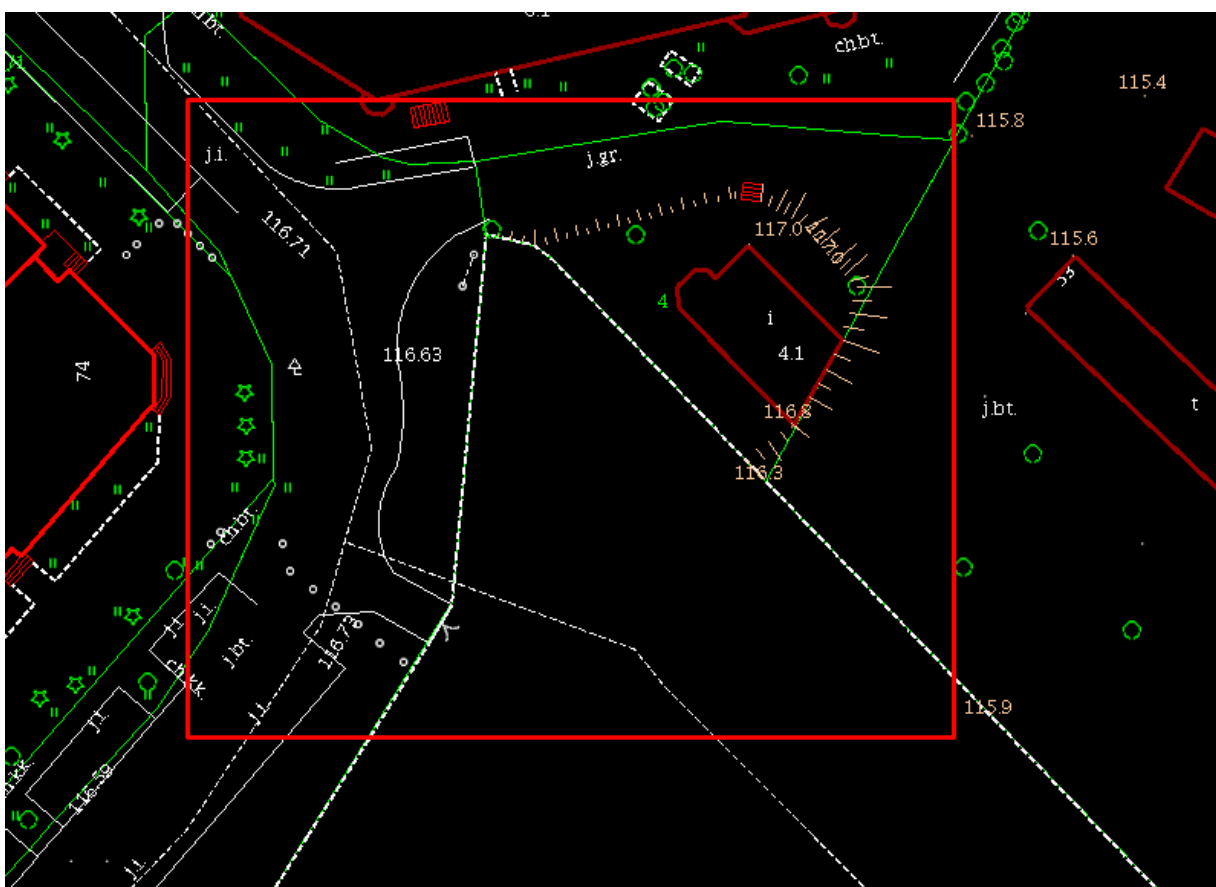


Działka nr 4 – własność Gminy Miejskiej Wrocław

Działka nr 5/2 – własność Gminy Miejskiej Wrocław w zarządzie, użytkowaniu.

Źródło: System Informacji Przestrzennej Wrocławia – Mapa własności (<http://gis.um.wroc.pl/imap/?gpmmap=gp16>)

Wyciąg z mapy zasadniczej:



Źródło: Kataster Wrocławia – Mapa zasadnicza

(<http://wms.zgikim.wroc.pl/wms/index.html?bbox=6434173.495,5666158.308,6434129.220,5666126.021>)

UCHWAŁA NR XII/256/03  
RADY MIEJSKIEJ WROCŁAWIA  
z dnia 18 września 2003 r.

w sprawie uchwalenia miejscowego planu zagospodarowania przestrzennego dla obszaru położonego w rejonie ul. Kardynała Stefana Wyszyńskiego, Mostu Warszawskiego i al. Marcina Kromera we Wrocławiu

Na podstawie art. 18 ust. 2 pkt 5 ustawy z dnia 8 marca 1990 r. o samorządzie gminnym (t.j. Dz. U. z 2001 r. Nr 142, poz. 1591 ze zmianami) i art. 85 ust. 2 ustawy z dnia 27 marca 2003 r. o planowaniu i zagospodarowaniu przestrzennym (Dz. U. Nr 80, poz. 717), w związku z art. 26 ustawy z dnia 7 lipca 1994 r. o zagospodarowaniu przestrzennym (t.j. Dz. U. z 1999 r. Nr 15, poz. 139 ze zmianami) oraz w związku z uchwałą nr [XXXI/953/01](#) Rady Miejskiej Wrocławia z dnia 29 marca 2001 r. w sprawie przystąpienia do sporządzenia miejscowego planu zagospodarowania przestrzennego dla obszaru położonego w rejonie ul. Kardynała Stefana Wyszyńskiego, Mostu Warszawskiego i al. Marcina Kromera we Wrocławiu (Biuletyn Urzędowy Rady Miejskiej Wrocławia Nr 5 poz. 39 oraz Nr 11, poz. 60) Rada Miejska Wrocławia uchwala, co następuje:

[...]

Rozdział II

USTALENIA DLA TERENÓW

[...]

§ 29

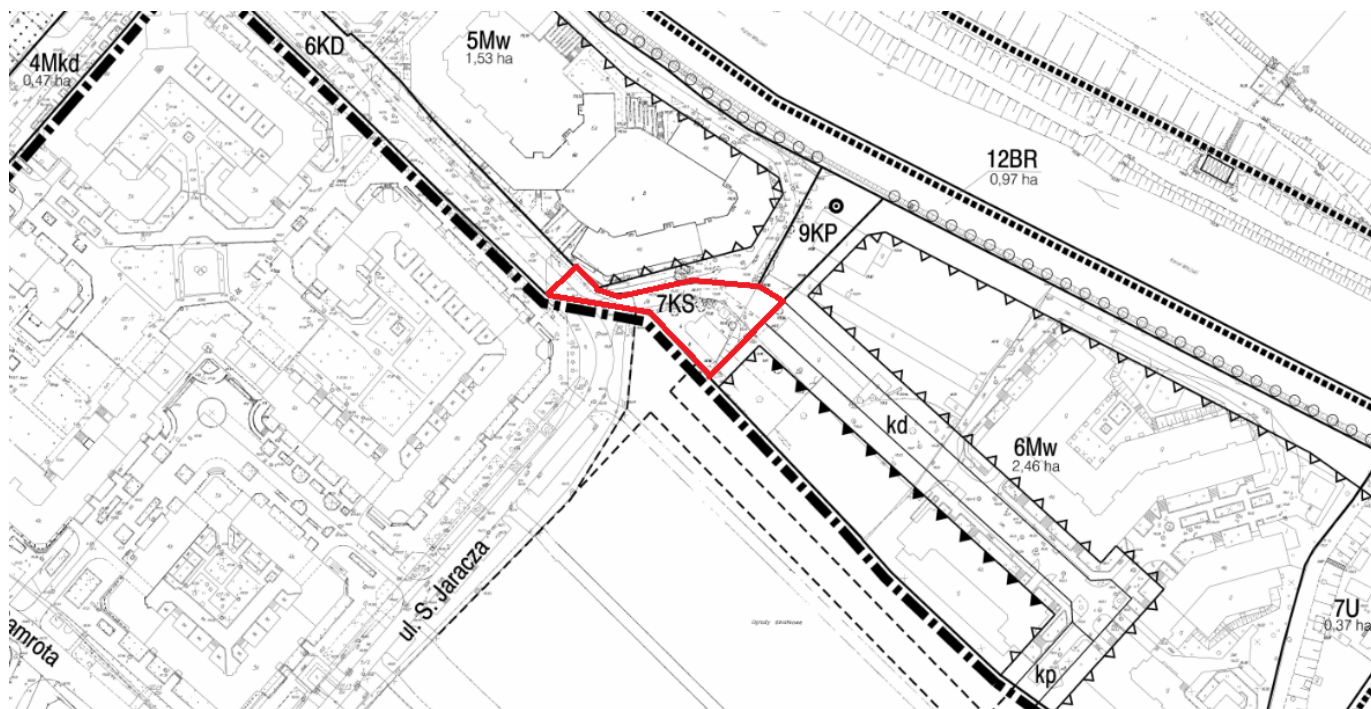
1. Dla terenu oznaczonego na rysunku planu symbolem 7KS ustala się przeznaczenie - skrzyżowanie ulic oznaczonych symbolami 6KD i kd oraz ulic będących poza planem.

2. Na terenie, o którym mowa w ust. 1, obowiązują następujące ustalenia dotyczące zagospodarowania terenu:

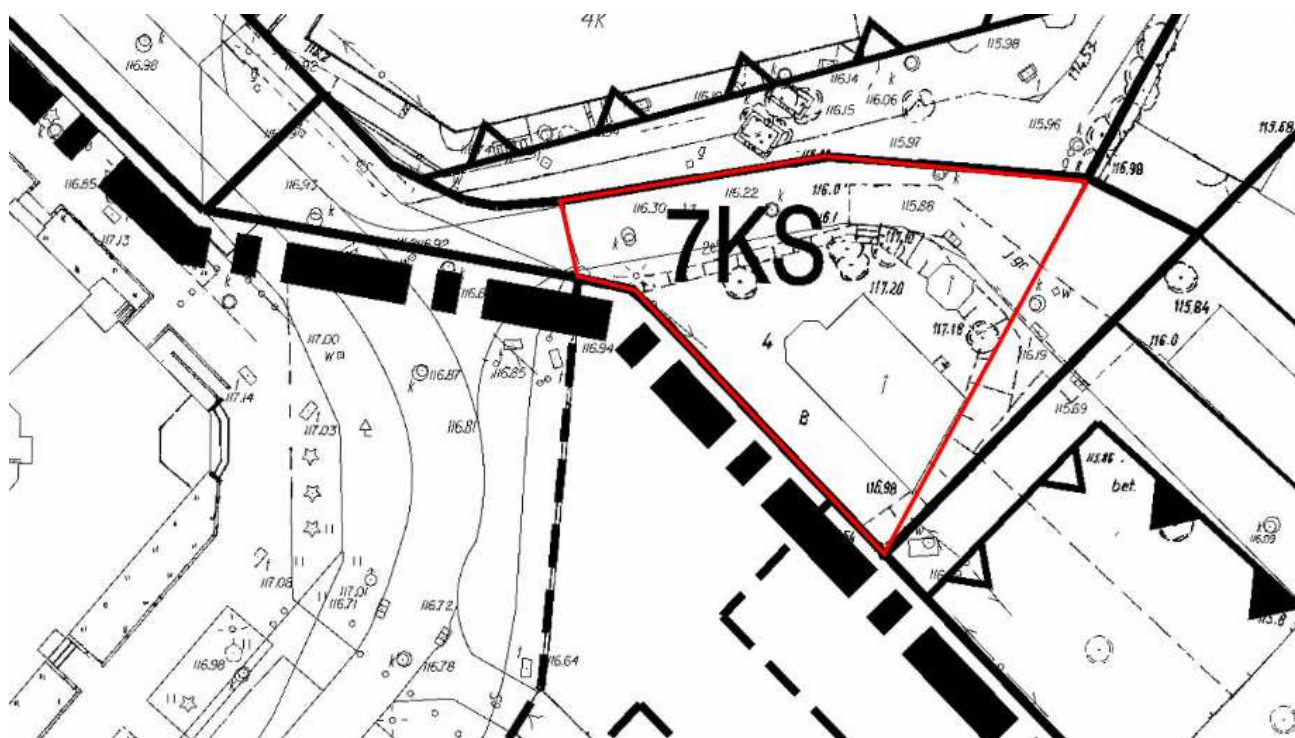
- 1) linie rozgraniczające jak na rysunku planu,
- 2) chodniki w zależności od lokalnych uwarunkowań,
- 3) zieleń w zależności od lokalnych uwarunkowań.

3. Teren, o którym mowa w ust. 1, przeznaczona jest dla realizacji celów publicznych.

Część graficzna:



Rys. Obszar 7KS w stosunku do obecnych dróg i zabudowań



Rys. Działka nr 4 AM2 Obszar Pl. Grunwaldzki w obszarze 7KS

Źródło: Miejscowy Plan Zagospodarowania Przestrzennego dla obszaru położonego w rejonie ul. Kardynała Stefana Wyszyńskiego, Mostu Warszawskiego i Al. Marcina Kromera we Wrocławiu – Rysunek Planu - Załącznik do uchwały XII/256/03 Rady Miejskiej Wrocławia z dnia 18 września 2003 r.

### 3. Uwagi

-