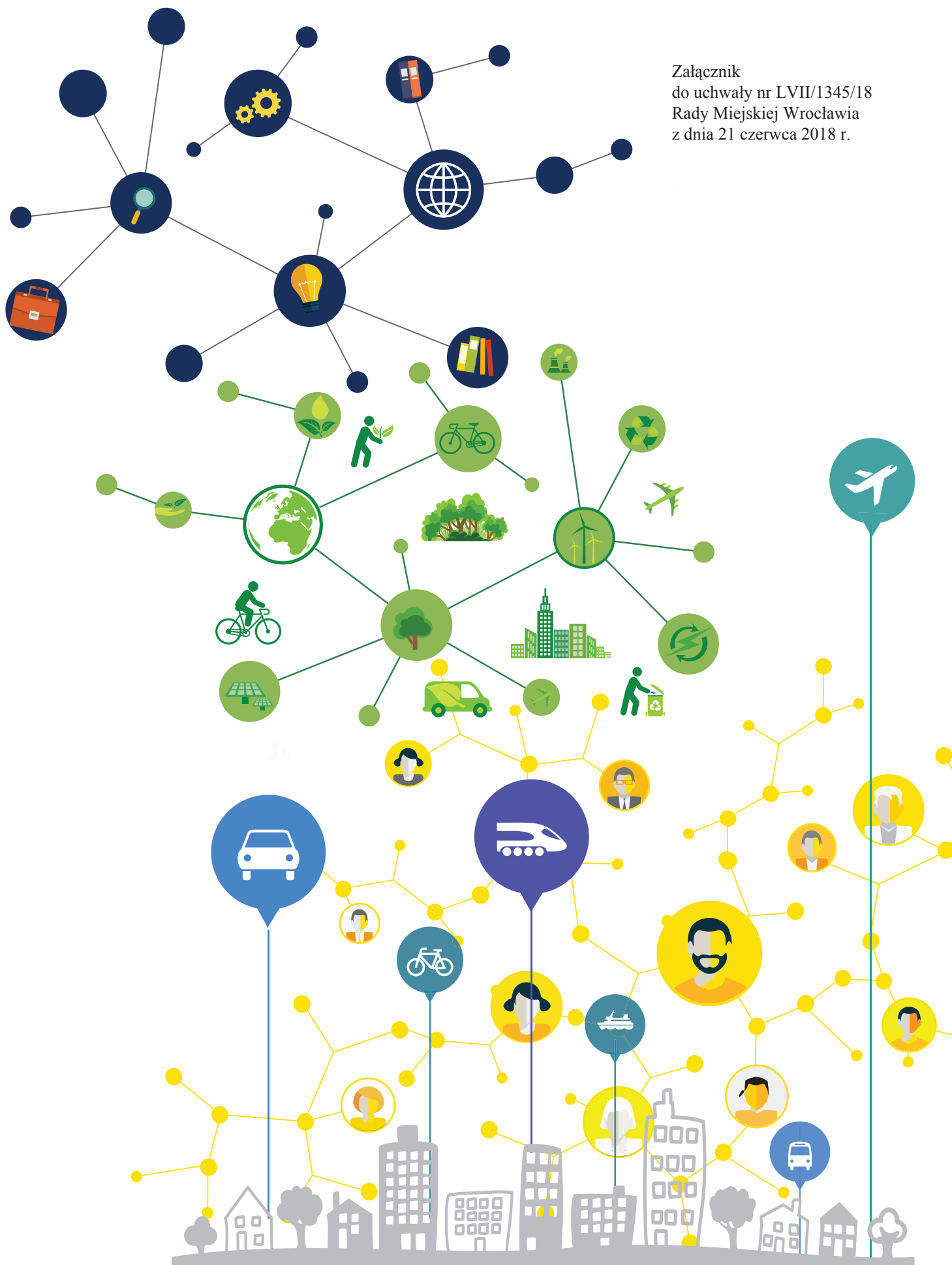


Załącznik
do uchwały nr LVII/1345/18
Rady Miejskiej Wrocławia
z dnia 21 czerwca 2018 r.



Założenia polityki społeczno-gospodarczej
Wrocławia na 2019 rok

Miasto jest projekcją społeczeństwa w przestrzeni
Manuel Castells

W 2017 r. opracowując *Założenia polityki społeczno-gospodarczej na 2018 r.* zdecydowano o zmianie priorytetów rozwojowych Wrocławia. Wynikało to z obserwacji na przestrzeni ostatnich lat dynamicznie zmieniającej się rzeczywistości społeczno-gospodarczej. Zmianie uległo też myślenie o mieście i przeniesienie akcentów i priorytetów rozwojowych miasta. Nie było już potrzeby priorytetowego kontynuowania wcześniejszych założeń rozwojowych, bowiem zostały one już zrealizowane, bądź są w fazie realizacji. Miasto natomiast, aby sprawnie funkcjonować potrzebowało nowych wyzwań, które wynikały z oczekiwań mieszkańców. Oczekiwania wrocławian zostały dobrze rozpoznane chociażby w kolejnych fazach realizacji Budżetu Obywatelskiego, czy podczas tworzenia najważniejszych dokumentów strategicznych: *Strategii Wrocław 2030 i Studium uwarunkowań i kierunków zagospodarowania przestrzennego Wrocławia*, których procedura opracowania **została uspołeczniona w wyjątkowy i dotychczas niepraktykowany w takim zakresie sposób.**

Dlatego przygotowując dokument Założeń na 2019 r. nie było potrzeby zmiany określonych w 2018 r. priorytetów rozwojowych dla Wrocławia, ponieważ idea, że „Miasto to ludzie” wyznaczyła cele na najbliższe lata. Biorąc pod uwagę fakt, że cele te dotyczą w szczególności ciągłej poprawy jakości życia mieszkańców z uwzględnieniem pozostałych sfer funkcjonowania organizmu miejskiego, należy również tym mieć na względzie, że są to działania długoterminowe.

W związku z tym w **Założeniach polityki społeczno-gospodarczej Wrocławia na 2019 rok** wskazano strategiczne przedsięwzięcia w ramach czterech obszarów priorytetowych obejmujących:

- I. Zielony Wrocław.**
- II. Mobilność wrocławian.**
- III. Rozwój partycypacji, budowa kapitału społecznego i poprawa jakości życia.**
- IV. Edukacja, innowacja, gospodarka, rozwój.**

W ubiegłym roku staraliśmy się odpowiedzieć na pytanie co mamy na myśli mówiąc o jakości życia? W tej kwestii nic się nie zmieniło i w dalszym ciągu odpowiedź brzmi - wszystko to co czyni „*miasto szczęśliwe*”, czyli miasto odpowiadające potrzebom i aspiracjom swoich mieszkańców, wszystkie te elementy, zarówno materialne, jak i społeczne, dzięki którym wzrasta satysfakcja z życia w danym miejscu i następuje proces utożsamiania się z nim, zgodnie z Agendą Miejską ONZ *Globalny Program Rozwoju Miast XXI*. Zdefiniowała ona zrównoważony rozwój jako „*proces mający na celu zaspokojenie aspiracji rozwojowych obecnego pokolenia, w sposób umożliwiający realizację tych samych dążeń następnym pokoleniom*”.



W kontekście polityki miejskiej Wrocławia jest to wizja dostępu do zdrowego otoczenia pozbawionego barier, w tym: przyjaznych przestrzeni publicznych, systemu komunikacji zbiorowej umożliwiającej szybkie przemieszczanie się, zabezpieczeń społecznych, szerokiego dostępu do usług, zieleni, miejsc wypoczynku i rekreacji oraz sprawnych instytucji publicznych. To także zapewnienie miejsc pracy i możliwości samorealizacji, działania na rzecz integracji społecznej wyrażającej się wysokim poziomem wspólnotowości oraz poczucie bezpieczeństwa, czyli wszystkie te aspekty, które wskazują na inteligentny, zrównoważony oraz sprzyjający włączeniu społecznemu rozwój.

Priorytetem zrównoważonego rozwoju miasta jest zaangażowanie w środowisko.

Zielony Wrocław to najważniejszy priorytet polityki miejskiej na najbliższe lata, wymagający szybkich i długotrwałych interwencji, m.in. w poprawę jakości powietrza, zmniejszanie zapotrzebowania na energię, ochronę wody i gleby, rozwój zielonej infrastruktury i zapewnienie swobodnego i równego dostępu do terenów zielonych oraz adaptację do zmian klimatu.

Docelowo zielona infrastruktura będzie stanowić strategicznie zaplanowaną sieć przyrodniczą, składającą się z obszarów naturalnych i półnaturalnych, zaprojektowaną i zarządzaną w sposób mający zapewnić szeroką gamę usług ekosystemowych, będących podstawą wysokiej jakości życia mieszkańców Wrocławia.

Opracowanie **Miejskiego Planu Adaptacji do Zmian Klimatu, stworzenie Mapy potencjału solarnego, wdrażanie Planu Gospodarki Niskoemisyjnej, kontynuacja programu Kawka - dotacji do wymiany lokalnych węglowych źródeł ciepła na proekologiczne czy ograniczanie pierwotnej i wtórnej emisji pyłów z powierzchni ciągów komunikacyjnych** to działania którymi władze miasta będą realizować przyjętą wizję. Ponadto, w ramach zadań w zakresie ochrony powietrza, prowadzone będą działania związane z usuwaniem szkodliwych materiałów takich jak azbest, w związku z ich emisją do powietrza. Podejmowane przedsięwzięcia są elementem głównych składników wizji strategii rozwojowej miasta – zrównoważonego rozwoju i jakości życia mieszkańców.

Z dbałości o jakość życia mieszkańców wynikają również działania związane z walką z hałasem oraz programy edukacyjne dla dzieci i młodzieży. Na bieżąco prowadzone są też starania o uzyskania dotacji z zewnętrznych środków na likwidację uciążliwych pieców i kotłowni opalanych węglem, opracowanie i realizację planów nasadzeń zieleni, budowę bazy terenów do nasadzeń zieleni, rozbudowę bazy danych o zieleni w mieście w ramach SIP, rewaloryzację parków, zieleńców i skwerów zrównoważonego gospodarowania wodami opadowymi oraz inne zadania, które zbliżają nas do realizacji wizji Zielonego Wrocławia.

Przyjazne środowisko tworzy również wygodne, zdrowe, bezpieczne i pozbawione barier przemieszczanie się po mieście. **Mobilność Wrocławian to kolejny priorytet zrównoważonego miasta. Kształtowanie zrównoważonej mobilności wymaga przede wszystkim zapewnienia priorytetu dla rozwoju transportu niesamochodowego, albowiem przyszłość mobilna miasta, a także – w dużym stopniu – obszaru metropolitalnego, leży w sprawnym transporcie zbiorowym, rowerowym i ruchu pieszym. Sprzyjać temu będzie stworzenie spójnej sieci transportu zbiorowego, wzbogaconej o transport rowerowy i przestrzenie publiczne dla ruchu pieszego i uzupełnionej o dobrze funkcjonujący system dróg.** Przestrzenie publiczne przyjazne pieszym, możliwość bezpiecznego poruszania się rowerami, podnoszenie ogólnego bezpieczeństwa na drogach oraz zaspokajanie potrzeb niepełnosprawnych poprzez niwelowanie barier architektonicznych - takie miasto staje się bardziej funkcjonalne, a przede wszystkim lepsze i zdrowsze do życia dla mieszkańców. Równocześnie jest to miasto przyjazne dla przyjezdnych.



Do ważnych czynników wpływających na rozwój społeczno-gospodarczy miasta należy zaliczyć kapitał społeczny. W określonych ujęciach kapitał ten może być postrzegany jako jedna z podstawowych determinant życia społeczno-gospodarczego. Dlatego w dalszym ciągu duży nacisk będzie położony na rozwijanie społeczeństwa obywatelskiego i podnoszenie kompetencji społecznych, aby ograniczać bierność, brak inicjatywy i postaw przedsiębiorczych.

Wszystko, co sprzyja budowaniu społeczeństwa obywatelskiego, czyli **rozwój partycypacji, budowa kapitału i poprawa jakości życia**, jest priorytetem władz miasta, z uwagi na fakt, że kapitał społeczny ma charakter dobra społecznego i budowany jest długofalowo. Nie da się go wytworzyć w ciągu roku dlatego zadania w ramach tego priorytetu powinny być realizowane konsekwentnie i w długim okresie. W 2019 r. priorytet ten zwiększy się o siedemnaście nowych przedsięwzięć. Szczególną uwagę zwraca się na postawy i kompetencje społeczne mieszkańców. Zadania realizowane w tym zakresie zmierzają do rozwoju głównych determinant kapitału społecznego: podniesienia frekwencji wyborczej, aktywności obywatelskiej, partycypacji społecznej w zarządzaniu miastem. Wzmacnianie aktywności obywatelskiej często wiąże się koniecznością propagowania szeroko pojętej edukacji pozaformalnej. Zadania związane z nauką dzieci i młodzieży potrzeby dbania o jakość otoczenia, podejmowania mądrych wyborów odnośnie kształtowania otaczającego ich środowiska to inwestycja, która w przyszłości zaowocuje aktywnymi, zainspirowanymi do działania, odważnymi i przedsiębiorczymi mieszkańcami nowoczesnego Wrocławia.

Demokracja miejska, aby mogła się rozwijać, potrzebuje miejsc umożliwiających dyskusję o wspólnocie lokalnej, gdzie można się spotykać i wymieniać poglądy. Takimi miejscami są przestrzenie publiczne, szczególnie te o charakterze lokalnym, w których tworzy się tożsamość i więzi społeczne. Dużo łatwiej jest mobilizować mieszkańców do współdecydowania w przypadku mniejszej wspólnoty lokalnej, jaką jest osiedle. Budżet partycypacyjny od kilku lat uczy samorządności w działaniu i przekonuje w codziennych doświadczeniach, że mieszkańcy mają wpływ na losy swojej wspólnoty. W 2019 r. planuje się działania na rzecz aktywizacji i integracji społeczności lokalnych m.in. poprzez wzmocnienie kompetencji radnych osiedlowych i liderów lokalnych, uruchomienie Centrów Aktywności Lokalnej oraz aplikacji Społeczny Wrocław, czy też stworzenie ofert przestrzeni publicznych dla mieszkańców.

Współcześnie kapitał społeczny oddziałuje na możliwości kreowania gospodarki opartej na wiedzy, która powinna opierać się w znaczącym stopniu na wykształconych i utalentowanych ludziach tworzących i wykorzystujących wiedzę. Czwartym priorytetem w polityce miejskiej jest **Edukacja, innowacja, gospodarka, rozwój**. Priorytet ten jest nierozzerwalnie związany z pozostałymi i wraz z nimi tworzy kompatybilną całość.

Miasta są kołami zamachowymi dla nowej gospodarki, opartej na wiedzy i usługach.

Wrocław jest jednym z silniejszych centrów innowacji i nowoczesnej gospodarki w Polsce oraz miastem, w którym powstaje wiele przedsięwzięć typu „startup”. Miasto oraz powiązane z nim instytucje w 2019 r. w dalszym ciągu będą prowadzić działania, nakierowane na integrację wrocławskiego środowiska startupowego, celem stworzenia aktywnego i innowacyjnego ekosystemu miejskiego.

Jednym z elementów tworzenia wysokiej jakości życia, jest zaangażowanie władz Wrocławia w wielowymiarowy i wielokierunkowy projekt Smart City. Zadania w ramach tego priorytetu wspierają rozwój nowoczesnej infrastruktury. Wizerunek miasta innowacyjnego jest czymś, co ma konkretną wartość. Przyciąga nowych mieszkańców, turystów oraz inwestorów. A to oznacza zwiększenie przychodów, bezpośrednich i pośrednich, czyli konkretne pieniądze w miejskiej kasie.



W 2018 r. Wrocław został wybrany najpiękniejszym miastem w Polsce według World of Wanderlust oraz zwyciężył w międzynarodowym konkursie European Best Destination 2018. Za Wrocławiem znalazły się między innymi: hiszpańskie Bilbao, francuski Colmar, chorwacki Hvar, łotewska Ryga, czy też Mediolan, Amsterdam, Ateny i Paryż. Kapituła konkursu uznała Wrocław za miasto z dużym potencjałem, które w ciągu ostatnich lat mocno postawiło na swój rozwój. Rocznie stolicę Dolnego Śląska odwiedza między 4 a 5 milionów turystów, co przekłada się na rozwój branży hotelarskiej i gastronomicznej w mieście.

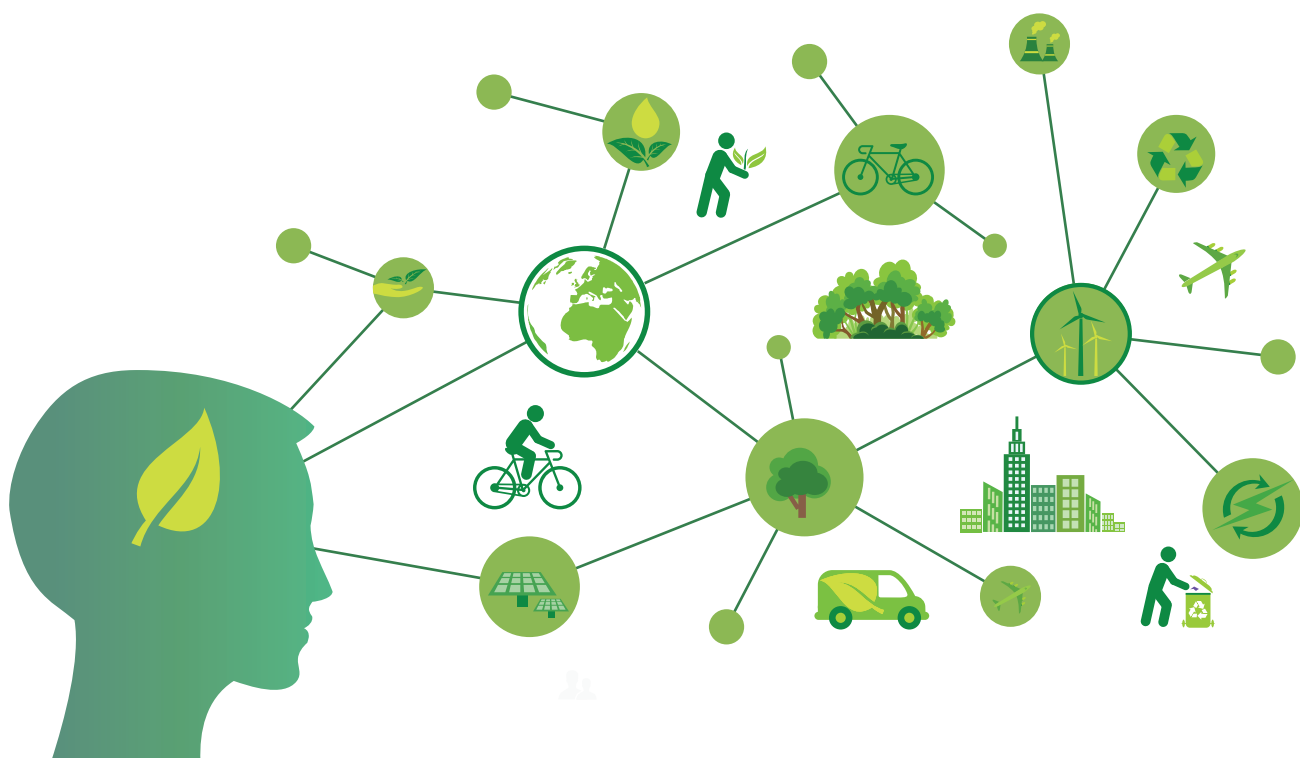
Wrocław w dalszym ciągu utrzymuje się w czołówce miast pod względem atrakcyjności inwestycyjnej i jakości życia oraz działalności zaawansowanej technologicznie. Jest bardzo wysoko oceniany przez inwestorów. Najwyższą ocenę uzyskują takie czynniki jak: aktywność wobec inwestorów, dostępność transportowa, infrastruktura gospodarcza, infrastruktura społeczna. O jego sile świadczy między innymi: duża liczba studentów, wysoka dostępność transportowa, bardzo wysoka gęstość instytucji otoczenia biznesu, znaczne możliwości inwestowania na terenach Specjalnych Stref Ekonomicznych, wysoka siła nabywcza przedsiębiorstw, rozwinięta infrastruktura społeczna oraz ponadprzeciętna wydajność pracy i korzystna struktura gospodarki. W związku z tym w 2019 r. w dalszym ciągu kontynuowana będzie Kampania Studuj, Żyj i Pracuj we Wrocławiu.

Szczególne miejsce należy się tysiącletniemu dziedzictwu kulturowemu Wrocławia, które tworzy swoiste *genius loci* - miasto magiczne, zarówno dla mieszkańców jak i przyjezdnych. Przy formułowaniu priorytetów oraz przedsięwzięć o charakterze strategicznym, stanowiących treść *Założeń polityki społeczno-gospodarczej Wrocławia na rok budżetowy 2019*, tak jak w latach ubiegłych uwzględniono **działania związane z dbałością o środowisko kulturowe i dziedzictwo Wrocławia**. Zadania związane z ochroną zabytków i opieką nad zabytkami Gminy Wrocław znalazły swoje miejsce w obrębie wszystkich trzech obszarów priorytetowych, wyznaczonych w tym dokumencie. W pośredni sposób są one zawarte w treści większej ilości programów planowanych do realizacji przez Gminę Wrocław: uwzględniono je w działaniach związanych z rewitalizacją, gospodarowaniem komunalnym zasobem mieszkaniowym czy prowadzeniem inwestycji na terenach zielonych, bądź w obrębie przestrzeni publicznych będących własnością miasta. Te przypadki w szerszej skali odnoszą się do ochrony wrocławskiego dziedzictwa materialnego i uwzględniają jego zachowanie oraz zasady ochrony zabytków. W dalszym ciągu wskazać można zadania z związane z rewitalizacją społeczno-gospodarczą Przedmieścia Oławskiego i Nadodrza, zmianą wizerunku Centrum Staromiejskiego, podwyższeniem poziomu ładu przestrzennego, konstruowaniem polityki przestrzennej w obszarze Wrocławia, realizacją programu zagospodarowania wnętrz międzyblokowych, dbałością o odniesienie i utrzymanie poziomu atrakcyjności miejsc publicznych czy realizację programu rewitalizacji zieleni miejskiej. W najbardziej bezpośredni sposób ochrona dziedzictwa kulturowego została natomiast zawarta w programie udzielania dotacji na prace konserwatorskie, restauratorskie i roboty budowlane przy obiektach wpisanych do rejestru zabytków. Poza tym, w treści Założeń zawarto także zadania związane z upowszechnianiem wiedzy związanej z ochroną dziedzictwa, w tym udostępnieniu danych Gminnej ewidencji zabytków w Systemie Informacji Przestrzennej Wrocławia, promocji dziedzictwa kulturowego miasta poprzez włączenie ich w działania turystyczne oraz działalność wydawniczą i współpracę z uczelniami wyższymi.

Wszystkie cztery priorytety wyznaczone w *Założeniach polityki społeczno-gospodarczej na rok budżetowy 2019* są ściśle ze sobą powiązane. Realizacja zadań w ramach jednego priorytetu wpływa pozytywnie na realizację pozostałych. Dokument ten jest jednocześnie spójny z nową *Strategią Wrocław 2030*. Przedstawiony dokument zawiera szersze omówienie poszczególnych obszarów funkcjonowania miasta przed każdą tabelą z zadaniami wynikającymi z poszczególnych priorytetów.



OBSZAR	NAZWA OBSZARU	PRIORYTET I	PRIORYTET II	PRIORYTET III	PRIORYTET IV	RAZEM
1	Transport i łączność		24	4		28
2	Gospodarka mieszkaniowa			10		10
3	Działalność usługowa			7	3	10
4	Administracja publiczna i promocja			21		21
5	Bezpieczeństwo publiczne i ochrona przeciwpożarowa			1	15	16
6; 7	Oświata i wychowanie; szkolnictwo wyższe			2	13	15
8	Ochrona zdrowia			13		13
9; 10	Pomoc społeczna; rodzina			20		20
11	Gospodarka komunalna i ochrona środowiska	16		3		19
12	Kultura i ochrona dziedzictwa narodowego			9		9
13	Ogrody botaniczne i zoologiczne oraz naturalne obszary i obiekty	4				4
14	Kultura fizyczna			3	1	4
	RAZEM	20	24	93	32	169



Jednym z głównych wyznaczników jakości życia w mieście jest stan środowiska. Czysta woda, czyste powietrze oraz dostęp do terenów zieleni to jedne z najbardziej pożądaných miejskich zasobów. W najbliższych latach towarzyszyć nam będzie **wizja miasta: zielonego, rozwijającego się w sposób trwały i zrównoważony, zapewniającego właściwą jakość życia jak największej liczbie mieszkańców, miasta, w którym zieleni, przyroda pełni istotną rolę w strukturze przestrzennej**. Podstawą tego założenia jest przekonanie, że siłą napędową rozwoju jest trwały, zrównoważony rozwój oparty na „zielonych” rozwiązaniach. *Znajdujemy się więc w okresie osiągnięcia przestrzennej doskonałości i dojrzałości. Wizję takiego miasta wspomagają zadania zaproponowane w dokumencie Założenia polityki społeczno-gospodarczej Wrocławia na rok budżetowy 2019.*

Wrocław już teraz jest miastem o wyjątkowej różnorodności krajobrazów, począwszy od rzek: małych, średnich i dużych - każdej o odmiennym charakterze i „osobowości”, poprzez chociażby ogrody przydomowe i działkowe, a na lasach kończąc. To bogactwo form przyrody stanowi niezaprzeczalny walor miasta. Dlatego nasze działania powinny skupiać się na ich ochronie oraz na stworzeniu możliwości prawidłowego funkcjonowania systemu przyrodniczego. Około 40% powierzchni miasta stanowią tereny zieleni wchodzące w skład podstawowego systemu przyrodniczego miasta. Obejmują one lasy, parki zieleńce, skwery, zieleń nadrzeczną i ogrody działkowe, około 18% stanowią użytkowane grunty orne, natomiast na terenach zurbanizowanych i komunikacyjnych zieleń zajmuje 12% w odniesieniu do powierzchni miasta. Ogółem daje to ponad połowę terenu miasta pokrytego zielenią.

Równolegle zaplanowano działania na rzecz rewitalizacji i zwiększenia powierzchni terenów zieleni, rozwijania bioróżnorodności na obszarze miasta oraz ochrony osobliwości dendrologicznych. Przewiduje się także wprowadzanie **nowych sposobów użytkowania zieleni** na obszarach zabudowanych, jak np. **zielone ściany, dachy, parki kieszonkowe, ogrody deszczowe** oraz innych form występowania mikrozieleni. Planuje się również rozwijane narzędzi i zasad związanych z rozwojem zielonej infrastruktury.

Ogromnym wyzwaniem dla władz Wrocławia jest **ochrona klimatu miasta**. Odnawialne źródła energii, efektywność energetyczna, zmiany klimatyczne, itd. to tematy zyskujące na znaczeniu w debacie publicznej – trend ten będzie się umacniał w czasach wzrastającej świadomości ekologicznej i poczucia odpowiedzialności za środowisko. Wychodząc naprzeciw tym wyzwaniom w *Założeniach... na 2019 r.* znalazły się przedsięwzięcia, które pozwolą miastu prowadzić prawidłową politykę adaptacyjną i skutecznie zarządzać działaniami na rzecz ochrony klimatu. Opracowanie **Miejskiego Planu Adaptacji do Zmian Klimatu, stworzenie Mapy potencjału solarnego, wdrażanie Planu Gospodarki Niskoemisyjnej, kontynuacja programu Kawka - dotacji do wymiany lokalnych węglowych źródeł ciepła na proekologiczne czy ograniczanie**



pierwotnej i wtórnej emisji pyłów z powierzchni ciągów komunikacyjnych to działania, którymi władze miasta będą realizować przyjętą wizję. Ponadto, w ramach zadań w zakresie ochrony powietrza, prowadzone będą działania związane z usuwaniem szkodliwych materiałów takich jak azbest, w związku z ich emisją do powietrza. Podejmowane przedsięwzięcia są elementem głównych składników wizji strategii rozwojowej miasta – zrównoważonego rozwoju i jakości życia mieszkańców.

Wdrożenie miejskich planów adaptacji (MPA) realnie zmieni codzienność mieszkańców miast. Zmodernizowane systemy ochrony przeciwpowodziowej, efektywne gospodarowanie zasobami wodnymi czy rozwój systemów informowania i ostrzegania przed zagrożeniami, zwiększy poczucie bezpieczeństwa wrocławian. Termomodernizacja, likwidacja uciążliwych pieców i kotłowni opalanych węglem, budowa bazy terenów do nasadzeń zieleni, realizacja planów nasadzeń zieleni, rozbudowa bazy danych o zieleni w mieście w ramach SIP, program rewitalizacji bulwarów, wysp odrzańskich i zieleni miejskiej, rewaloryzacja parków i skwerów to zadania, które zbliżają nas do realizacji wizji Zielonego Wrocławia oraz idealnie wpisują się w najważniejsze cele *Strategii Wrocław 2030*.

Z dbałości o jakość życia mieszkańców wynikają również działania związane z poprawą klimatu akustycznego, infrastruktury miejskiej oraz tworzeniem zieleni z zastosowaniem tzw. usług ekosystemowych, czy też zadania mające na celu obniżenie ryzyka dla mieszkańców związanego z falami upałów, silnymi wiatrami i deszczami nawalnymi. Ponadto w ramach Zielonego Wrocławia prowadzone będą programy edukacyjne dla dzieci, młodzieży i mieszkańców.



NR ZAD.	NAZWA I OPIS ZADANIA
---------	----------------------

Priorytet I

Zielony Wrocław

- **Poprawa jakości powietrza**
- **Dostępność terenów zielonych i ochrona lasów**
- **Zrównoważona gospodarka wodami opadowymi, ściekami i odpadami**

1.	<p>Program dotacji do wymiany lokalnych węglowych źródeł ciepła na proekologiczne – Kontynuacja Programu Kawka – realizacja dalszego wsparcia finansowego dla ograniczania niskiej emisji</p> <p>Głównym założeniem prowadzonego programu jest dotowanie inwestycji polegających na likwidacji źródeł ciepła opalanych węglem i zastępowaniu ich ogrzewaniem gazowym, elektrycznym, lekkim olejem opałowym, pompą ciepła lub podłączeniem do sieci ciepłowniczej. Program skierowany będzie do właścicieli oraz najemców lokali mieszkalnych położonych na terenie Wrocławia. Planowane jest także dalsze wsparcie finansowe dla ograniczania niskiej emisji, w tym wymiany źródeł ogrzewania na niskoemisyjne, ekologiczne w ramach dostępnych i możliwych do wdrożenia programów finansowych.</p>
2.	<p>Kontynuacja Programu usuwania azbestu i wyrobów zawierających azbest z terenu Wrocławia</p> <p>Demontaż wyrobów azbestowych użytkowanych w obiektach zlokalizowanych na terenie Wrocławia oraz transport i unieszkodliwienie wytworzonych odpadów azbestowych. Program usuwania azbestu jest istotnym w zakresie ochrony powietrza w związku z emisją włókien azbestowych.</p>
3.	<p>Monitoring wdrażania Planu Gospodarki Niskoemisyjnej i aktualizacja PGN</p> <p>Obniżenie emisji pyłu pochodzącego z inwestycji budowlanych poprzez: kontrole czystości kół i czystości ulic przy wyjazdach z placów budów, kontrole zabezpieczeń przeciwko pyleniu i roznoszeniu odpadów (np. styropianu) z terenów inwestycji budowlanych oraz w trakcie transportu materiałów sypkich</p>
4.	<p>Monitoring realizacji działań naprawczych zapisanych w Programie Ochrony Powietrza</p> <p>Działanie polega na corocznym zbieraniu danych od jednostek odpowiedzialnych za realizację poszczególnych działań naprawczych zapisanych w uchwale NR XLVI/1544/14 Sejmiku Województwa Dolnośląskiego z dnia 12 lutego 2014 r. w sprawie uchwalenia Programu ochrony powietrza dla województwa dolnośląskiego (Dz. Urz. Woj. Doln. z dnia 25 lutego 2014 r., poz. 985), analizie tych sprawozdań oraz przekazywaniu zbiorczych raportów do Marszałka Województwa Dolnośląskiego.</p>
5.	<p>Analiza wyników pomiarów jakości powietrza</p> <p>Działanie podejmowane celem aktualizacji katalogu działań na rzecz poprawy jakości powietrza.</p>
6.	<p>Rozpoczęcie inwentaryzacji źródeł ogrzewania we terenie Wrocławia</p> <p>Prace związane z założeniami, przygotowaniem, rozpoczęciem inwentaryzacji.</p>
7.	<p>Opracowanie Miejskiego Planu Adaptacji do Zmian Klimatu</p> <p>Zadanie ma na celu wyposażenie miasta w strategię adaptacyjną do zmian klimatu, która pomoże zwiększyć jego odporność i odpowiednio przygotować mieszkańców oraz przystosować infrastrukturę do zmieniających się warunków klimatycznych. Zadanie realizowane jest w oparciu o porozumienie zawarte z Ministrem Środowiska w ramach projektu <i>Opracowanie planów adaptacji do zmian klimatu w miastach powyżej 100 tys. mieszkańców.</i></p>
8.	<p>Kalendarz edukacyjny</p> <p>W kalendarzu znajduje się wiele pozycji istotnych z punktu widzenia ochrony środowiska i zrównoważonego rozwoju, jak np. Dzień Ziemi, Dzień Wody, Tydzień Zrównoważonego Rozwoju, Tydzień Zrównoważonej Mobilności; wokół tych dat zorganizowana zostanie kampania działań edukacyjnych skierowana do różnych grup społecznych i obejmująca poszczególne aspekty – m.in. oszczędzanie energii i wody, jakość powietrza, bioróżnorodność, mobilność, zieleń, zmiany klimatu, gospodarka obiegowa, itp.</p>

11. GOSPODARKA KOMUNALNA I OCHRONA ŚRODOWISKA

NR ZAD.	NAZWA I OPIS ZADANIA
---------	----------------------

Priorytet I

Zielony Wrocław

11. GOSPODARKA KOMUNALNA I OCHRONA ŚRODOWISKA

9.	<p>Inwentaryzacja/ waloryzacja przyrodnicza</p> <p>Systematyczna, etapowa i komponentowa inwentaryzacja/waloryzacja przyrody i zieleni pozwoli na rozpoznanie środowiska przyrodniczego jego znaczenia i oddziaływania oraz określenia potrzeb ochrony przyrody.</p>
10.	<p>Zachowanie i rozwijanie różnorodności biologicznej – Plan działań na rzecz różnorodności biologicznej</p> <p>Zwiększanie bioróżnorodności poprzez planowane zagospodarowanie nieużytków, skwerów, niewielkich zaniedbanych terenów pomiędzy zwartą zabudową.</p> <p>Wprowadzenie nowych form użytkowych zieleni w placówkach miejskich, na obszarach wewnątrz podwórkowych. Dążenie do zachowania, a także zwiększania ilości powierzchni korytarzy ekologicznych, miejsc przestankowych i miejsc żerowania fauny. Integrowanie wiedzy naukowej i doświadczeń w przestrzeni miejskiej, wdrażanie rezultatów badań naukowych zmierzających do zwiększania bioróżnorodności. Ustalanie potrzeb i określanie priorytetów ochrony bioróżnorodności. Tworzenie zasad zagospodarowania w wybranych strefach ekosystemów miejskich w celu ochrony kręgowców i bezkręgowców.</p>
11.	<p>Ochrona, wzbogacanie i kształtowanie systemu zieleni Wrocławia</p> <p>Zadanie obejmuje działania na rzecz zwiększenia powierzchni terenów zielonych, na obszarach zabudowanych. Ma również na celu rozwój zielonej infrastruktury w mieście poprzez opracowanie planu zielonej infrastruktury. Opracowanie i realizacja planów nasadzeń zieleni, w tym także nasadzeń drzew wzdłuż ulic. Budowa bazy terenów do nasadzeń zieleni. Rozbudowa bazy danych o zieleni w mieście w ramach SIP. Realizacja projektów <i>Zielone Tętnice Wrocławia</i> oraz <i>GrowGreen</i>.</p>
12.	<p>Szare na Zielone</p> <p>Zadanie ma na celu przekształcanie terenów zewnętrznych szkół i przedszkoli w obszary mikro-zieleni przyjaznej dla uczniów z zachowaniem funkcji poprawy jakości powietrza, zwiększania odporności na zmiany klimatu, ochrony przed hałasem, zachowania bioróżnorodności wraz z towarzyszącym zadaniem edukacyjnym dla uczniów, pracowników i rodziców na temat roli zieleni w zrównoważonym rozwoju miasta. Wpisuje się w działania w ramach Smart City Wrocław.</p>
13.	<p>Opracowanie mapy solarnej potencjału miasta</p> <p>Aby zachęcić mieszkańców do instalacji kolektorów słonecznych i paneli fotowoltaicznych, a także by ułatwić im podjęcie decyzji odnośnie zasadności takich działań, opracowana zostanie mapa wskazująca na potencjał solarnej nieruchomości; na dalszym etapie mapa przystosowana będzie do oceny potencjału zielonej infrastruktury w danym obszarze. Wpisuje się w działania w ramach Smart City Wrocław. Kontynuacja w przypadku nieukończenia zadania.</p>
14.	<p>Zagospodarowanie Parku Tysiąclecia</p> <p>Kontynuacja prac wykonawczych w części rekreacyjno-sportowej Parku Tysiąclecia.</p>
15.	<p>Budowa parku linearnego wokół toru wyścigowego wraz z przyrodniczą ścieżką edukacyjną</p> <p>Głównym celem Projektu jest poprawa jakości środowiska przyrodniczego oraz promowanie wiedzy o usługach ekosystemów na rzecz mieszkańców miasta poprzez budowę parku linearnego wokół toru wyścigowego wraz z przyrodniczą ścieżką edukacyjną. W wyniku planowanych działań powstanie ogólnodostępny park o wysokich walorach przyrodniczych, zawierający obszar ukształtowany w sposób naturalny, zbliżony do dzikiego, istotnie podnoszący różnorodność biologiczną, stanowiący jednocześnie uzupełnienie funkcji rekreacyjnych i sportowych Wrocławski Tor Wyścigów Konnych Partynice.</p>
16.	<p>Inwestycje związane z gospodarowaniem wodami opadowymi we Wrocławiu</p> <p>Gospodarowanie wodami opadowymi w obszarze ul. Raclawickiej i Skarbowców - zadanie obejmuje: budowę kolektora deszczowego w łączniku ulicy Przyjaźni i Raclawickiej, budowę kanalizacji deszczowej spinającej kolektor Przyjaźni-Raclawicka z kanalizacją deszczową ul. Skarbowców, zagospodarowanie naturalnych zgłębień w obszarze łącznika ulic Przyjaźni i Raclawickiej dla potrzeb retencjonowania wód opadowych, wykonanie elementów Parku Krzyckiego.</p>

NR ZAD.	NAZWA I OPIS ZADANIA
---------	----------------------

Priorytet I

Zielony Wrocław

13. OGRODY BOTANICZNE I ZOOLOGICZNE ORAZ NATURALNE OBSZARY I OBIEKTY CHRONIONEJ PRZYRODY

• **Rozwój i ochrona rezerwatów pomników przyrody**

17.	<p>Tworzenie nowych form przyrody na podstawie uwarunkowań merytorycznych formalno-prawnych, finansowych i własnościowych</p> <p>Działanie obejmuje wzbogacanie terenu miasta w formy ochrony, na podstawie spełnionych warunków oraz ujmowanie ich w ustawowy system ochrony.</p>
18.	<p>Nadzór nad istniejącymi formami ochrony przyrody - użytkami ekologicznymi, zespołami przyrodniczo-krajo- brazowymi, pomnikami przyrody</p> <p>Zadanie realizowane w ramach nadzoru nad formami ochrony przyrody. Monitorowanie stanu zachowania elementów przyrody dla utrzymania ich we właściwym stanie, spełniającym warunki uznania za formy ochrony.</p>
19.	<p>Monitoring występowania roślin inwazyjnych</p> <p>Zewidencjonowanie obszarów, na których występują rośliny inwazyjne, wraz ze stworzeniem mapy w ramach SIP, w celu dążenia do zminimalizowania ich zasięgu przy jednoczesnym zwiększeniu udziału gatunków rodzimych.</p>
20.	<p>Ochrona osobliwości dendrologicznych</p> <p>Działalność ma na celu zinventaryzowanie osobliwości dendrologicznych i ich monitorowanie w ramach posiadanych kompetencji. Intencją zamierzenia jest wytypowanie szczególnie cennych historycznie i przyrodniczo okazów dendroflory, zachowanych na terenie miasta, w celu wypracowania rozwiązań zmierzających do ich zachowania (np. za pomocą odpowiednich zapisów w mpzp), wyeksponowania bądź objęcia ochroną.</p>



Jednym z istotnych mierników jakości życia w mieście jest sprawność przemieszczania się oraz jakość powiązań miasta z zewnętrznym systemem transportowym. Uciążliwości społeczne i ekologiczne powodowane przez transport samochodowy są jednocześnie najbardziej dotkliwymi czynnikami obniżającymi jakość środowiska miejskiego. Rosnące zatłoczenie ulic negatywnie wpływa na warunki ruchu transportu zbiorowego, środowisko, a tym samym na jakość życia mieszkańców.

Szczególnego znaczenia nabiera przyjęcie skutecznych metod rozwiązywania problemów transportowych i przeciwdziałania ich negatywnym tendencjom. Jest to możliwe poprzez **kompleksowe i konsekwentne działania skierowane na rozwój zrównoważonego transportu**. Równie istotne jest także aktywne kształtowanie mobilności w mieście, w tym zachowań komunikacyjnych mieszkańców i klientów miasta, które zapewni zaspokojenie potrzeby przemieszczania się przy minimalizacji negatywnego oddziaływania ekonomicznego, ekologicznego i społecznego samego transportu.

Bazą dla zestawu działań zidentyfikowanych na potrzeby niniejszych *Założeń* jest *Wrocławska polityka mobilności*, która jest kluczowym dokumentem kierunkowym odnoszącym się do zjawisk związanych z mobilnością, sposobami korzystnego jej kształtowania oraz rozwiązywaniem problemów transportowych. Jest elementem strategii rozwojowej miasta, mającej na celu zapewnienie wysokiej jakości życia jego mieszkańcom. Wpisuje się w najważniejsze obszary związane z przestrzenią komunikacyjną określone m.in. w *Strategii Wrocław w perspektywie 2020 plus*.

Kształtowanie zrównoważonej mobilności wymaga przede wszystkim **zapewnienia priorytetu dla rozwoju transportu niesamochodowego**, albowiem przyszłość mobilna miasta, a także – w dużym stopniu – obszaru metropolitalnego, leży w sprawnym transporcie zbiorowym, rowerowym i ruchu pieszym. Sprzyjać temu będzie stworzenie spójnej sieci transportu zbiorowego, wzbogaconej o transport rowerowy i przestrzenie publiczne dla ruchu pieszego i uzupełnionej o dobrze funkcjonujący system dróg.

W nawiązaniu do takiego podejścia zdefiniowano kilka podobszarów działań w zakresie Priorytetu I: Mobilność wrocławian, w ramach których wskazano zadania opierające się przede wszystkim na rozwoju transportu zbiorowego, a w szczególności rozwoju tras tramwajowych wraz z elementami towarzyszącym, takim jak parkingi *Parkuj* i *Jedź*, które są niezwykle istotne dla integracji transportu w mieście i aglomeracji.

Wskazano także grupę działań odnoszących się do ruchu pieszego i rowerowego, które obok transportu zbiorowego, są podstawą zrównoważonego transportu we Wrocławiu. Fundamentem



transportu rowerowego jest infrastruktura rowerowa charakteryzująca się pełną spójnością, która zapewnia bezpieczne dotarcie rowerem do celu podróży, a jakość przestrzeni dla pieszych i jej funkcjonowanie ma znaczący wpływ na ocenę jakości życia w mieście. Dobra infrastruktura dla pieszych jest podstawą wysokiej jakości przestrzeni publicznych. Miasta, które oferują rozwiązania przyjazne dla pieszych i osób o ograniczonej sprawności, są wysoko oceniane przez ich mieszkańców i gości oraz wskazywane są jako warte zamieszkania.

Nie pomija się rozwoju układu ulicznego, przy czym wskazane działania dotyczą dopełniania brakujących elementów sieci o charakterze obwodowym, a dalsze usprawnianie układu ulicznego będzie w mniejszym stopniu oparte na nowych inwestycjach drogowych, natomiast w większym – na działaniach rewitalizacyjnych lub organizacyjnych na rzecz efektywnego wykorzystywania istniejącej infrastruktury.



NR ZAD.	NAZWA I OPIS ZADANIA
---------	----------------------

Priorytet II

Mobilność wrocławian

- **Rozwój i integracja transportu zbiorowego**
- **Budowa kluczowych połączeń drogowych**
- **Polityka parkingowa**

	Zintegrowany System Transportu Szynowego w Aglomeracji we Wrocławiu – Etap III A
21.	Projekt zakłada budowę trasy tramwajowej wzdłuż ul. Popowickiej, Starogrobłowej, Długiej (od ul. Milenijnej do ul. Jagiełły) wraz z przebudową wiaduktu nad ul. Długą oraz budową zintegrowanego węzła tramwajowo-kolejowego Wrocław-Popowice oraz zakończenie przebudowy odcinka ul. Hubskiej (od ul. Glinianej do ul. Dyrekcyjnej). Wpisuje się w działania w ramach Smart City Wrocław.
	Budowa wydzielonej trasy tramwajowo-autobusowej łączącej osiedle Nowy Dwór z Centrum Wrocławia
22.	Projekt zakłada uruchomienie wydzielonego korytarza tramwajowo-autobusowego, z którego będą mogły korzystać zarówno nowe linie tramwajowe, jak i linie autobusowe obsługujące Nowy Dwór i okoliczne osiedla.
	Zintegrowany System Transportu Szynowego w Aglomeracji we Wrocławiu – Etap IV
23.	Projekt zakłada uruchomienie dwóch nowych tras tramwajowych – na Ołtaszyn i na Swojczyce, wynikających z Wrocławskiego Programu Tramwajowego. Zakłada się uruchomienie prac przygotowawczych do obu zadań. Wpisuje się w działania w ramach Smart City Wrocław.
	Wrocławski Program Tramwajowy
24.	Projekt zakłada prace przygotowawcze i analizy związane z realizacją programu, ale nie tylko w zakresie realizacji inwestycji i analiz wstępnych związanych np. z wariantowymi przebiegami, ale także usprawnień organizacyjnych i taryfowych.
	Nowy tabor dla Wrocławia
25.	Projekt zakłada zakup nowego przyjaznego dla osób o ograniczonej sprawności taboru tramwajowego przez MPK niezbędnego dla uruchomienia nowych tras. MPK złożyło wniosek o dofinansowanie z funduszy UE.
	Nowa zajezdnia tramwajowa
26.	Projekt zakłada przygotowanie do inwestycji polegającej na budowie nowej zajezdni tramwajowej w zachodniej części miasta. Przewiduje się, że projekt wybrany w drodze konkursu architektonicznego pozwoli na prowadzenie kolejnych działań przygotowujących do realizacji.
	Rozbudowa Systemu Zarządzania Ruchem we Wrocławiu, w tym o nowe sygnalizacje świetlne, wyświetlacze pomocnicze ITS oraz aplikację mobilną
27.	Zakres projektu obejmuje m.in. rozbudowę systemu zarządzania ruchem o nowe funkcje informatyczne, uruchomienie 383 wyświetlaczy ITS, rozbudowę narzędzi informatycznych i istniejącej aplikacji mobilnej. Zastosowanie tych rozwiązań podwyższy standard i warunki przejazdu komunikacją zbiorową.
	Budowa Systemu „P & R” we Wrocławiu - Etap II
28.	Projekt jest kontynuacją budowy systemu „Park & Ride” we Wrocławiu, rozbudową systemu o kolejne parkingi służące przesiadkom z transportu indywidualnego na komunikację zbiorową. Budowa parkingów przy przystankach kolejowych i węzłach komunikacji miejskiej wraz z wyposażeniem parkingów w system nadzoru dostępu pozwoli na stworzenie dogodnych warunków dla zwiększenia wskaźnika udziału podróży transportem zbiorowym kosztem indywidualnego transportu zmotoryzowanego we Wrocławiu.
	Budowa Alei Wielkiej Wyspy we Wrocławiu
29.	Aleja Wielkiej Wyspy połączy ul. Krakowską z ul. Mickiewicza. Będzie miała 3,8 km długości i po jednym pasie w każdym kierunku. Nowa ulica ukształtowana będzie jako nowy łącznik krajobrazowy i rekreacyjny dla mieszkańców z miejscami widokowymi pozwalającym na podziwianie uroków doliny rzek oraz lasy. Inwestycja będzie zaplanowana jako wzorcowa jeśli chodzi o wyposażenie w zieleni oraz rozwiązania dotyczące odprowadzenia wód opadowych.

NR ZAD. NAZWA I OPIS ZADANIA

Priorytet II

Mobilność wrocławian

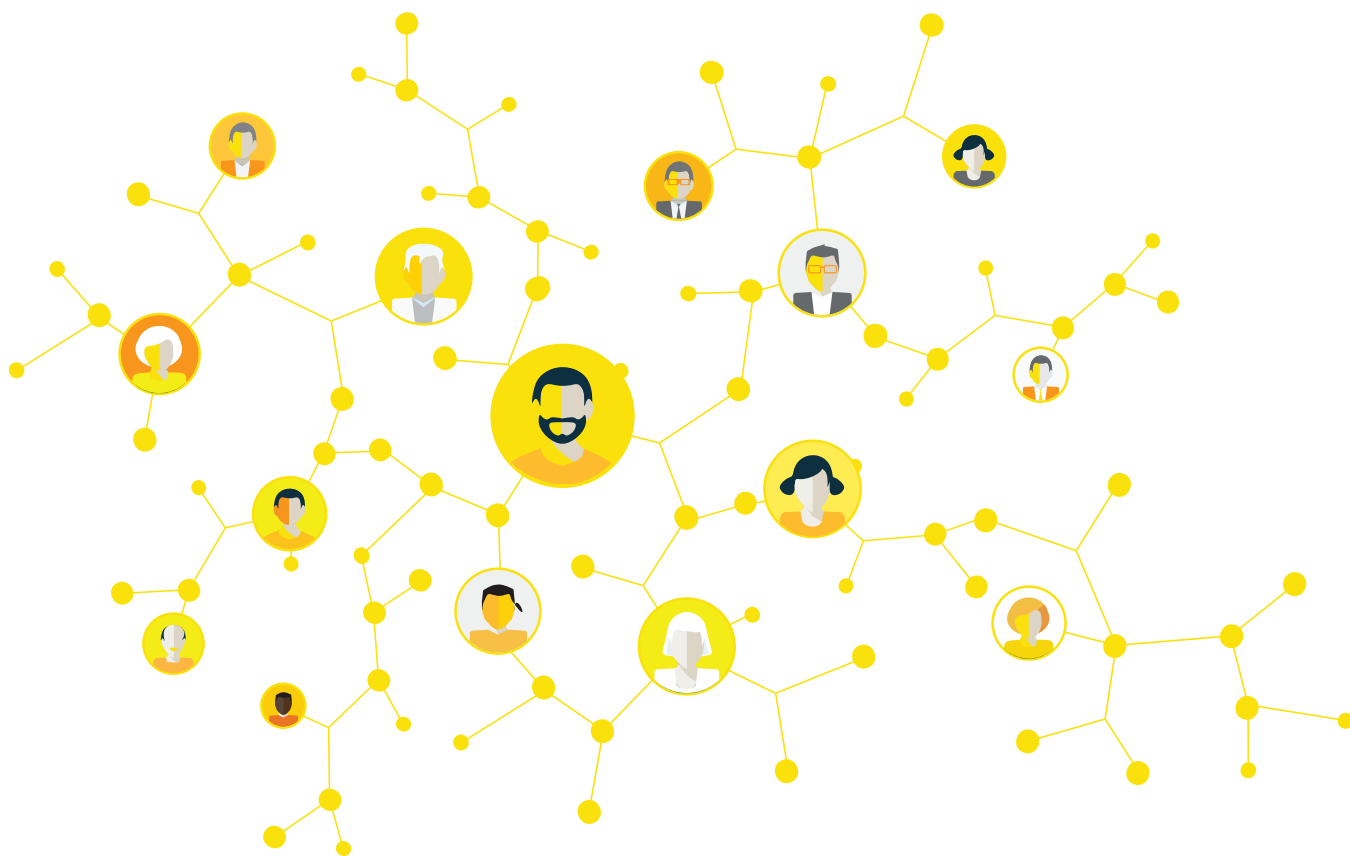
30.	<p>Budowa Osi Zachodniej we Wrocławiu w ciągu drogi krajowej nr 94</p> <p>Projekt obejmuje budowę Obwodnicy Leśnicy, budowę Alei Stabłowickiej od ul. Granicznej do ul. Kosmonautów oraz przebudowę ul. Kosmonautów wraz z niezbędnymi obiektami inżynierskimi. Łącznie w wyniku realizacji projektu powstanie 9,2 km dróg.</p>
31.	<p>Przebudowa ulicy Buforowej w ciągu drogi wojewódzkiej nr 395</p> <p>Zakres obejmuje przebudowę ul. Buforowej (od ul. Bardzkiej do granic miasta) wraz z przebudową wiaduktu kolejowego. Budowa nowej jezdni, ścieżki rowerowej i ciągu pieszego na całej długości oraz budowa ronda na skrzyżowaniu z ul. Terenową. Planuje się rozwiązania podnoszące priorytet dla transportu zbiorowego.</p>
32.	<p>Przebudowa ulic w ciągu drogi wojewódzkiej nr 342 (Obornicka, Pęgowska, Zajączkowska, Pełczyńska)</p> <p>W ramach zadania przewiduje się: przebudowę ul. Zajączkowskiej na całej długości, przebudowę ul. Pęgowskiej (na odc. od ul. Zajączkowskiej do ul. Zarzeczce), przebudowę ul. Pełczyńskiej (na odc. od ul. Kominiarskiej do Obwodnicy Śródmiejskiej), przebudowę ul. Obornickiej (od ul. Bezpiecznej do ul. Bałtyckiej) w ciągu drogi wojewódzkiej nr 342.</p>
33.	<p>Program rozwoju terenów pod aktywność gospodarczą</p> <p>Zakres obejmuje: budowę połączenia Wrocławskiego Parku Przemysłowego i Wrocławskiego Parku Technologicznego (przebudowa ulic Fabrycznej, Traktatowej i Otyńskiej).</p>
34.	<p>Realizacja programu inicjatyw lokalnych</p> <p>Zadania realizowane z partycypacją finansową mieszkańców, dotyczące opracowania dokumentacji projektowej budowy, bądź przebudowy dróg wraz z infrastrukturą towarzyszącą i oświetleniem. Na rok 2019 planowane są do realizacji m.in. ulice: Pakostawska, Lubelska, Blacharska, Cegielskiego.</p>
35.	<p>Wrocławskie standardy kształtowania przestrzeni miejskich przyjaznych pieszym</p> <p><i>Dokument Standardy</i> były pierwszym etapem procesu, prowadzącym do poprawy warunków ruchu pieszego we Wrocławiu. Pojawił się zbiór zasad i dobrych praktyk dotyczących kształtowania przestrzeni przyjaznych pieszym w naszym mieście. Dokument odpowiada zmieniającym się w czasie potrzebom, pozwala reagować na nowe kierunki rozwoju oraz podnosić jakość stosowanych rozwiązań. Rok 2018 oraz 2019 to lata testowania funkcjonowania standardów i przygotowania ich do wprowadzenia jako dokumentu zarządzania wewnętrznego w mieście. Wpisuje się w działania w ramach Smart City Wrocław.</p>
36.	<p>Realizacja Programu Rowerowego</p> <p>W ramach zadania realizowane są nowe trasy rowerowe na terenie miasta oraz infrastruktura towarzysząca. Zakres zadania obejmuje m.in. budowę parkingów rowerowych, wykonanie obniżek krawężników na ciągach dróg rowerowych, budowę nowych długich ciągów tras rowerowych ścieżek rowerowych doskonalących ciągłość i spójność systemu. Wpisuje się w działania w ramach Smart City Wrocław.</p>
37.	<p>Rozwój Wrocławskiego Roweru Miejskiego</p> <p>W ramach zadania przygotowywane są kolejne elementy systemu oraz umowy z operatorem, w odpowiedzi na głosy i zapotrzebowanie mieszkańców. Analizom podlegają nowe opcje roweru miejskiego z wykorzystaniem najnowocześniejszych technologii. Wpisuje się w działania w ramach Smart City Wrocław.</p>
38.	<p>Stworzenie zielonych korytarzy pieszo-rowerowych</p> <p>Planuje się stworzenie systemu zielonych tras pieszo-rowerowych, które połączą wszystkie ważniejsze obszary miasta i prowadzone będą przede wszystkim wzdłuż linii kolejowych. Mają stanowić wygodną - przyjazną dla wszystkich użytkowników - infrastrukturę pieszo-rowerową wzbogaconą o zieleń, będącą jednocześnie elementem zielonej infrastruktury miasta. Pierwszym działaniem w ramach zadania będzie tzw. Promenada Krzycka, oparta o historyczne założenie spacerowe Hugo Richter Weg - na południu Wrocławia, wzdłuż towarowej obwodnicy kolejowej.</p>

NR ZAD.	NAZWA I OPIS ZADANIA
---------	----------------------

Priorytet II
Mobilność wrocławian

1. TRANSPORT I ŁĄCZNOŚĆ

	Zielone ulice
39.	Planuje się rewitalizację śródmiejskich ulic, przede wszystkim tych położonych w gęstej tkance miejskiej. Mają w przyszłości stanowić zazielenioną i wygodną - przyjazną dla wszystkich użytkowników - przestrzeń publiczną wzbogaconą o zieleni, będącą jednocześnie elementem zielonej infrastruktury miasta. Pierwszym działaniem w ramach zadania będzie przygotowanie dokumentacji projektowej dla dwóch ulic - Pomorskiej i Gajowickiej.
	Kompleksowe Badania Ruchu
40.	Kompleksowe Badania Ruchu (KBR) to projekt przewidujący badanie i analizę zachowań komunikacyjnych mieszkańców miasta i aglomeracji. Głównym celem tych badań jest uzyskanie rzetelnych i aktualnych danych dotyczących ruchu pieszego, rowerowego, samochodowego i towarowego oraz przemieszczeń pasażerów komunikacji zbiorowej. Ich wyniki są cennym źródłem wiedzy wspomagającym zarządzanie rozwojem miasta, co w konsekwencji pozwoli na świadome prowadzenie polityki zrównoważonej mobilności, w tym prognozowania zjawisk komunikacyjnych w najbliższej przyszłości i analizy wpływu wprowadzonych zmian na pozostałe elementy sieci transportowej. Planuje się, że wybrany wykonawca badań przeprowadzi i opracuje wyniki badań do końca 2018 r., a rok 2019 będzie rokiem analiz i wniosków oraz aktualizacji modelu ruchu. Wpisuje się w działania w ramach Smart City Wrocław.
	Monitoring Wrocławskiej polityki mobilności
41.	Działanie polega na corocznym zbieraniu, analizie i prezentacji zmian związanych z realizacją WPM. Wpisuje się w działania w ramach Smart City Wrocław.
	Promocja do wewnątrz czyli promowanie mobilności, komunikacji miejskiej, polityki transportowej miasta
42.	Celem zadania jest wzmocnienie przekazu skierowanego do mieszkańców dotyczącego możliwości korzystania z inwestycji miejskich związanych z komunikacją.
	Nowa strefa płatnego parkowania
43.	Działanie polega na stworzeniu nowych zasad dla stref parkowania oraz zbioru towarzyszących zmian poprawiających jakość życia mieszkańców. Projekt podlega szerokim konsultacjom społecznym i ostatecznie planuje się jego przygotowanie pod obrady Rady Miejskiej. Wpisuje się w działania w ramach Smart City Wrocław.
	Parkowanie na osiedlach
44.	Działanie polega na stworzeniu operacyjnych zasad polityki parkingowej, związanej w szczególności z osiedlami mieszkaniowymi z dużą liczbą mieszkańców. Wpisuje się w działania w ramach Smart City Wrocław.



**Rozwój partycypacji, budowa kapitału społecznego
i poprawa jakości życia**

Do ważnych czynników wpływających na rozwój społeczno-gospodarczy i wzrost gospodarczy należy zaliczyć kapitał społeczny. Oceny rozwoju kapitału społecznego na przykładzie polskich miast dokonano w ramach badania *Diagnoza Społeczna 2009*. Jako wskaźniki kapitału społecznego przyjęto: zaufanie interpersonalne; dobrowolną (niewymuszoną np. charakterem samorządu zawodowego) przynależność do organizacji i pełnienie w nich funkcji; udział w nieprzymuszonych zebraniach publicznych i zabieranie na nich głosu oraz organizowanie takich zebrań; dobrowolne działania na rzecz społeczności lokalnej; udział w wyborach samorządowych; pozytywny stosunek do demokracji, która tworzy najbardziej sprzyjające warunki dla rozwoju kapitału społecznego.

W *Założeniach na 2019 r.* w ramach tego priorytetu wprowadzono siedemnaście nowych zadań do realizacji. Warte podkreślenia jest stworzenie nowego narzędzia informatycznego *Społeczny Wrocław*, które ma na celu wzmocnienie udziału mieszkańców w życiu społeczności oraz szeregu innych zadań, które wspomogą włączenie się do życia społecznego osób niepełnosprawnych czy wykluczonych. Miasto będzie równocześnie kontynuowało zadania w tworzenie sprzyjających warunków dla rozwoju kapitału społecznego, szczególnie w zakresie świadomego i aktywnego uczestnictwa mieszkańców w podejmowaniu decyzji dotyczących ich miasta czy osiedla rozpoczęte w 2018 r. i wcześniej, bowiem efektywna i skuteczna partycypacja wymaga uruchomienia szczególnego procesu, w którym społeczność lokalna jest nie tylko adresatem, lecz także współtwórcą wypracowywanych rozwiązań, zmierzających do polepszenia warunków życia w najbliższym otoczeniu. Lokalne społeczności w 2019 r. będą miały okazję do ponownego udziału we współrzędzeniu w przyszłorocznym **Wrocławskim Budżecie Obywatelskim**. Jest to jedno z najważniejszych narzędzi włączania mieszkańców w sprawy miasta, szczególnie, że sprawy te dotyczą ich najbliższego otoczenia.

Ponadto w *Założeniach polityki społeczno-gospodarczej Wrocławia na 2019 rok* zadania dotyczące budowy kapitału społecznego realizowane będą m.in. przez **różnorodne działania edukacyjne, informacyjne i promocyjne wspierające aktywizację społeczności lokalnych**, w tym również aktywizacja seniorów; prowadzenie szkoleń liderów lokalnych, także liderów młodzieżowych. Realizowane będą zadania mające na celu zapewnienie dostępu do bezpłatnych porad osobom, które nie kwalifikują się do rządowego programu nieodpłatnej pomocy prawnej, jak również zapewnienie dostępu do mediacji mieszkańcom i popularyzowanie tej formy rozwiązywania konfliktów na terenie Wrocławia.

W świetle zmiany w położeniu akcentów w określonych Priorytetach większość zadań w *Założeniach na 2019 r.* ma bezpośredni lub pośredni związek z poprawą jakości życia mieszkańców. **Realizacja tych przedsięwzięć przyczyni się bowiem do tworzenia miasta oferującego mieszkańcom wysoką jakość życia, dobrą infrastrukturę, przyjazne środowisko i transport oraz prężną**



gospodarkę i edukację.

Sprzyjać temu ma m.in. Idea Smart City, która opiera się na założeniu, że **inwestycje w kapitał ludzki i społeczny, wspomagane rozwojem nowoczesnej infrastruktury w ramach Smart City, to podstawa zrównoważonego rozwoju gospodarczego oraz budulec wysokiej jakości życia**. Poszczególne elementy muszą się uzupełniać i ze sobą współdziałać. Jednak żeby to się udało, potrzeba świadomych i zaangażowanych osób.

Jakość życia to również stan przestrzeni miejskiej. Jest to ten obszar działalności, w który bardzo mocno powinni być zaangażowani mieszkańcy Wrocławia. Aby tak się stało już od najmłodszych lat należy **przygotowywać ich do prowadzenia dyskursu o mieście, wyrobić w nich potrzebę dbania o jakość otoczenia, podejmowania mądrych wyborów odnośnie kształtowania otaczającej przestrzeni**. Stąd w 2019 r. planuje się rozwinięcie i realizację Programu edukacji przestrzennej. Równocześnie istnieje potrzeba stworzenia dla społeczności lokalnych miejsc, gdzie mieszkańcy mogliby nawiązywać więzi, integrować się, wymieniać poglądy. **W lokalnych centrach potrzebne są „agory”, które będą sprzyjały budowaniu tożsamości mieszkańców osiedli**. Dotyczy to również osób niepełnosprawnych czy osób w podeszłym wieku, dla których przewidziano tworzenie przyjaznych przestrzeni dla pełnego uczestnictwa w życiu społecznym.

Mówiąc o jakości życia nie można zapomnieć o kulturze. Nie tylko podnosi satysfakcję z życia w mieście, ma wpływ na budowanie dumy z miejsca zamieszkania, ale równocześnie kultura otwiera miasto na zewnątrz. Bogate **życie kulturalne czyni miasto atrakcyjnym, integruje mieszkańców i przyciąga przybyszów**. Dlatego kultura to jedna z najlepszych inwestycji w zrównoważony rozwój miasta. W *Założeniach na 2019 r.* jest **wiele zadań z zakresu kultury, zarówno o najwyższym znaczeniu dla miasta, jak i tych, które są narzędziem integracji, przełamywania barier społecznych czy przeciwdziałają ksenofobii**. Zadania przedstawione w *Założeniach na 2019 r.* mają na celu wzmocnienie kompetencji międzykulturowych mieszkańców m.in. poprzez podnoszenie poziomu wiedzy, promowanie wielokulturowości Wrocławia, budowanie postaw otwartości wobec obcokrajowców. Równocześnie tworzą bogatą ofertę kultury czasu wolnego.

Osiągnięcie celów związanych z ciągłym polepszaniem jakości życia w mieście będzie realizowane również **poprzez działania zmierzające do poprawy sprawności systemu ochrony zdrowia i opieki społecznej, przez stałe podnoszenie standardów edukacyjnych oraz polepszenie warunków zamieszkiwania**.

Przy zmniejszającej się liczbie dużych inwestycji infrastrukturalnych, które miały na celu skok jakościowy w zakresie systemu komunikacyjnego oraz przygotowania do EURO 2012, akcenty polityki miejskiej przesunęły się w kierunku projektów „miękkich”, nie tak kapitałochłonnych, ale bliższych zaspokajaniu bezpośrednich potrzeb i oczekiwań mieszkańców.

W ramach tych zagadnień realizowane będą m.in. programy ukierunkowane na **promowanie zdrowego stylu życia oraz wczesne wykrywanie chorób cywilizacyjnych**. Planuje się **kontynuację procesu rewitalizacji Wrocławia** (m.in. Przedmieścia Odrzańskiego i Oławskiego), **prace przy zagospodarowaniu wewnątrz międzyblokowych, rozbudowę miejskiego systemu ścieżek rowerowych, zagospodarowania, ochrony i kształtowania terenów zielonych, współpracę z organizacjami pozarządowymi**.

W ramach realizacji programów przeciwdziałających wykluczeniom społecznym w *Założeniach na 2019 r.* wprowadzono nowe zadania, które mają na celu podniesienie szans na integrację oraz reintegrację społeczną oraz zwiększenie możliwości zatrudnienia.



W dalszym ciągu w dokumencie uwzględniono **działania związane z realizacją programów profilaktyki oraz przeciwdziałaniu uzależnieniom** nie tylko od alkoholu i narkotyków ale także od innych substancji psychoaktywnych (np. tzw. „dopalaczy”) **działalnością informacyjno-edukacyjną** oraz **przeciwdziałaniu przemocy**.

Realizowane będą także społeczne i socjalne - **programy pomocy dla rodzin wielodzietnych, m.in. w organizacji czasu wolnego dzieci czy innych działań wspomagających Rodziny Plus**.



NR ZAD.	NAZWA I OPIS ZADANIA
---------	----------------------

Priorytet III

Rozwój partycypacji, budowa kapitału społecznego i poprawa jakości życia

- **Remonty i zagospodarowanie ulic**

1. TRANSPORT I ŁĄCZNOŚĆ

45.	Realizacja programu poprawy stanu technicznego nawierzchni ulic
	Realizacja zadań w ramach programu pozwoli na poprawę stanu nawierzchni wybranych ulic w mieście.
	Realizacja programu poprawy stanu technicznego obiektów inżynierskich
	W ramach zadania realizowane będą m.in. przebudowa mostów Pomorskich oraz Mostu Tumskiego.
47.	Realizacja programu utwardzanie nawierzchni dróg gruntowych
	W ramach programu wykonywane będą nawierzchnie utwardzone na ulicach osiedlowych.
48.	Realizacja programu inicjatyw Rad Osiedli
	Zadania realizowane w ramach programu są wnioskowane przez Rady Osiedla. Program uzupełniany jest corocznie na podstawie wpływających do budżetu wniosków RO.

- **Rewitalizacja miasta**
- **Gospodarowanie zasobem komunalnym, gruntami i nieruchomościami**

2. GOSPODARKA MIESZKANIOWA

49.	Realizacja zadania inwestycyjnego Program Rewitalizacji Przedmieścia Oławskiego i Przedmieścia Odrzańskiego we Wrocławiu
	Program obejmuje wielodyscyplinarne działania zmierzające do wyprowadzenia ze stanu kryzysowego zdegradowanych obszarów Wrocławia. Efektem będzie poprawa uwarunkowań funkcjonalno-przestrzennych, wzrost aktywności mieszkańców i wzmocnienie więzi społecznych, ożywienie gospodarcze i poprawa środowiska. Działania programu w bezpośredni sposób przełożą się na jakość życia mieszkańców. Zakres programu na Przedmieściu Oławskim to: remonty kamienic, adaptacja budynków oficynowych oraz zagospodarowanie wnętrz podwórzowych i kwateralowych, adaptacji pustostanów do nowych funkcji, stworzenia miejsc aktywności dla mieszkańców oraz zagospodarowanie nabrzeży rzeki Oławy jako terenów rekreacyjnych dla mieszkańców Wrocławia. Realizowane będą m.in.: Program udostępniania lokali gminnych na Przedmieściu Oławskim we Wrocławiu, Program zagospodarowania terenów nabrzeży rzeki Oławy we Wrocławiu, Utworzenie wielofunkcyjnych miejsc aktywności społeczności lokalnej na Przedmieściu Oławskim we Wrocławiu, Zagospodarowanie wnętrza podwórzowego w obrębie ulic: Kniażewicza, Dąbrowskiego, Komuny Paryskiej, Pułaskiego oraz Świstackiego, Więckowskiego, Kościuszki, Brzeskiej we Wrocławiu, Zagospodarowanie wnętrza podwórzowego w obrębie ulic: Łokietka, pl. Św. Macieja, Pobożnego, Niemcewicza, Jedności Narodowej, Drobnera we Wrocławiu, Zagospodarowanie wnętrza podwórzowego w obrębie ulic: Pułaskiego, Kościuszki, Prądyńskiego oraz Traugutta, Komuny Paryskiej, Prądyńskiego we Wrocławiu. Zakres programu na Nadodrze będzie kontynuacją działań z zakresu remontów kamienic, adaptacji budynków oficynowych oraz zagospodarowania wnętrza podwórzowych.
50.	Kompleksowa termomodernizacja wybranych kamienic przy ul. Brzeskiej, ul. S. Chudoby, ul. I. Prądyńskiego we Wrocławiu
	Roboty budowlane w budynkach komunalnych polegające na zmianie systemu ogrzewania, ociepleniu stropów i ścian, remoncie dachu, elewacji, klatki schodowej, remoncie lub wymianie instalacji sanitarnych, elektrycznych itp.
51.	Rewitalizacja miasta Wrocławia
	Program modernizacji i remontów zabudowy. Remonty: więźby dachowej wraz z pokryciem dachu, elewacji wraz z wymianą stolarki okiennej, wymiana stropów, remont piwnic z wykonaniem izolacji przeciwwilgociowej ścian, instalacji sanitarnych i elektrycznych, klatki schodowej wraz z wymianą i ujednoczeniem drzwi zewnętrznych, zmiana systemu ogrzewania z piecowego na sieciowe (tam gdzie pozwalają na to warunki techniczne) oraz likwidacja istniejących, wspólnych sanitariatów znajdujących się poza lokalami mieszkalnymi i (w miarę możliwości technicznych) wykonanie ich, w obrębie lokali mieszkalnych. Zagospodarowanie przestrzeni publicznych historycznego osiedla WUWA we Wrocławiu - w ramach projektu wykonane zostaną następujące prace: zagospodarowanie przestrzeni publicznych (nawierzchnie, ogrodzenia, mała architektura, system informacji o osiedlu WUWA, gospodarka zielenią istniejącą - działania pielęgnacji zieleni i projektowane przesadzenia), nowe nasadzenia wysokie, średnie i niskie.

NR ZAD. NAZWA I OPIS ZADANIA

Priorytet III

Rozwój partycypacji, budowa kapitału społecznego i poprawa jakości życia

3. DZIAŁALNOŚĆ USŁUGOWA 2. GOSPODARKA MIESZKANIOWA

	Realizacja zadania inwestycyjnego pn. <i>Projekt Ruska 46abc - przestrzeń dla kultury</i>
52.	Modernizacja zespołu zabudowy przy ul. Ruskiej 46abc w celu stworzenia miejsca wydarzeń artystyczno-kulturalnych. Kontynuacja realizacji projektu pn. Ruska 46abc - przestrzeń dla kultury, na który pozyskano dofinansowanie w ramach Programu Operacyjnego Infrastruktura i Środowisko 2014-2020.
	Realizacja zadania inwestycyjnego pn. <i>Modernizacja zabudowy mieszkaniowo-usługowej pierzei wschodniej, północnej i zachodniej Placu Nowy Targ</i>
53.	Celem inwestycji jest jednolite zagospodarowanie parterów zabudowy i wprowadzenie ładu przestrzennego w tym obszarze.
	Gminny Program Rewitalizacji dla Wrocławia
54.	Kontynuacja prac nadopracowaniem <i>Gminnego Programu Rewitalizacji dla Wrocławia</i> .
	Kompleksowa termomodernizacja wybranych wielorodzinnych budynków
55.	Kompleksowa termomodernizacja wybranych wielorodzinnych budynków mieszkalnych przy ul. Biskupa Tomasza I i ul. Mieleckiej, ul. Wyszyńskiego i ul. Kurkowej, ul. Pobożnego we Wrocławiu.
	Wsparcie prac konserwatorskich obiektów zabytkowych
56.	Rewaloryzacja obiektów zabytkowych we Wrocławiu. Zadanie polega na dofinansowaniu remontów obiektów objętych ochroną konserwatorską, dotyczy następujących grup zabytków: obiekty należące do organizacji pozarządowych, obiekty należące do wspólnot mieszkaniowych oraz obiekty z wystawy WUWA. W ramach zadania zlecane jest także przygotowanie dokumentacji służącej realizacji dofinansowań oraz umożliwiającej obejmowanie obiektów i obszarów ochroną (kilkadziesiąt umów i zamówień na opinie, ekspertyzy, karty ewidencyjne, wypisy/wyrysy z ewidencji gruntów itp.).
	Realizacja programu przebudowy gminnego zasobu mieszkaniowego
57.	Modernizacja mieszkań - zmiana struktury i sposobu użytkowania. Roboty budowlane w budynkach komunalnych polegające na remoncie dachu, elewacji, balkonów, klatki schodowej, remoncie lub wymianie instalacji sanitarnych, elektrycznych itp.
	Realizacja Programu zagospodarowania wnętrz międzyblokowych i placów zabaw
58.	Kompleksowe zagospodarowanie wnętrz podwórzowych: niwelacja terenu, odwodnienie, oświetlenie, układ komunikacyjny, organizacja miejsc postojowych, organizacja miejsc składowania odpadów, budowanie placów zabaw i terenów rekreacyjnych, zagospodarowanie terenów zielonych oraz pielęgnacja zieleni.
	<ul style="list-style-type: none"> • Dbłość o ład przestrzenny miasta • Generowanie i podnoszenie atrakcyjności przestrzeni publicznych
	Podwyższenie poziomu ładu przestrzennego
59.	Sporządzanie miejscowych planów zagospodarowania przestrzennego oraz przygotowanie analiz urbanistycznych.
	Konstruowanie polityki przestrzennej na obszarze Wrocławia
60.	Opracowanie koncepcji funkcjonalno-przestrzennej dla wybranych fragmentów miasta - diagnoza i ocena stanu zagospodarowania i ustalenie wytycznych kierunkowych na bazie nowego Studium.

NR ZAD.	NAZWA I OPIS ZADANIA
---------	----------------------

Priorytet III

Rozwój partycypacji, budowa kapitału społecznego i poprawa jakości życia

3. DZIAŁALNOŚĆ USŁUGOWA

	Rozbudowa Systemu Informacji Przestrzennej Wrocławia – etap II
61.	Rozwój narzędzi informatycznych skoordynowanego zarządzania. System ma pozyskiwać, przetwarzać i prezentować dane, dotyczące informacji przestrzennej oraz towarzyszących im informacjom opisowym o obiektach miasta. Wdrażane są rozwiązania dla integracji miejskiego systemu informacji przestrzennej z innymi systemami informatycznymi gminy. Rozszerzany jest zakres danych przestrzennych współużytkowanych przez jednostki organizacyjne gminy oraz udostępnianych publicznie. Wpisuje się w działania w ramach Smart City Wrocław.
	Realizacja programu edukacji przestrzennej
62.	Nauka dzieci i młodzieży postaw obywatelskich w procesie planowania przestrzennego, uwrażliwienie na potrzeby dbania o jakość otoczenia, podejmowania mądrych wyborów odnośnie kształtowania przestrzeni, w celu przygotowania ich do rozumienia problemów związanych z jakością przestrzeni i umiejętności dyskusji publicznej i współdecydowania. Realizacja spotkań i warsztatów zgodnie z programem.
	Opracowanie koncepcji systemu przestrzeni publicznych w strukturze funkcjonalno-przestrzennej osiedli w celu aktywizacji ośrodków lokalnych
63.	Stworzenie przestrzennej oferty przestrzeni publicznych dla integracji społeczności lokalnych, tworzenia więzi sąsiedzkich i budowania tożsamości mieszkańców Wrocławia - kontynuacja.
	Realizacja konkursu <i>Piękny Wrocław</i>
64.	Przygotowanie i przeprowadzenie konkursu na najlepszą realizację architektoniczną. Konkurs organizowany wspólnie przez Prezydenta Wrocławia i Towarzystwo Miłośników Wrocławia.
	Dbłość o podniesienie i utrzymanie poziomu atrakcyjności miejsc publicznych
65.	Kształtowanie przestrzeni publicznej skutkujące podniesieniem standardu i estetyki. Wybór miejsc, przygotowanie propozycji zagospodarowania, wzbogacenie o formy przestrzenne i elementy małej architektury poprzez konkurs, zlecenia opracowania koncepcji, negocjacje w celu pozyskania dzieł artystów.

- Wydatkowanie środków publicznych w sposób partycypacyjny
- e-administracja
- Informacja o działaniach miasta
- Organizacja wydarzeń dla mieszkańców
- Wzmocnienie promocji turystyki

4. ADMINISTRACJA PUBLICZNA I PROMOCJA

	Działania na rzecz aktywizacji i integracji społeczności lokalnych oraz mieszkańców Wrocławia
66.	Działania edukacyjne, informacyjne i promocyjne wspierające aktywizację społeczności lokalnych. Realizacja działań animacyjnych na wybranych osiedlach wrocławskich (m.in. Brochów, Nowy Dwór). Współpraca z organizacjami z sektora NGO na terenie całego Wrocławia. Rozwój aktywności społecznej w osiedlach poprzez wzmocnienie kompetencji radnych osiedlowych i funkcjonowania jednostek pomocniczych Gminy Wrocław. W ramach zadania realizowane są szkolenia, warsztaty i działania edukacyjne, społeczne, promocyjne. Organizacja lokalnych i ogólnowrocławskich imprez i wydarzeń integracyjnych. Wpisuje się w działania w ramach Smart City Wrocław. Uruchamianie Centrów Aktywności Lokalnej.
	Realizacja projektu Nowy obiekt - nowa jakość
67.	Podniesienie jakości wykonywanych zadań publicznych zleconych organizacjom pozarządowym poprzez wykonanie prac adaptacyjnych i remontowych, przystosowujących przede wszystkim lokale użytkowe będące w zasobach Gminy Wrocław, w których organizacje pozarządowe realizują zadania publiczne do obowiązujących przepisów.

NR ZAD.

NAZWA I OPIS ZADANIA

Priorytet III

Rozwój partycypacji, budowa kapitału społecznego i poprawa jakości życia

68.	<p>Przeprowadzenie szkoleń dla liderów lokalnych</p> <p>Szkolenia będą miały na celu wzmocnienie ich potencjału osobowego poprzez poznanie roli lidera/liderki w prowadzeniu działań, które mają na celu wprowadzenie zmiany społecznej lub rozwój lokalnej społeczności, wzmocnienie kompetencji liderkich osób uczestniczących i sposobów w jakie kadra może wspierać lokalnych liderów w swoich społecznościach lokalnych, wymianę doświadczeń z prowadzenia działań lokalnych w różnych sferach i wzbogacenie środków wykorzystywanych w działaniach ze społecznością lokalną w tym zakresie. Zakres szkoleń dotyczyć będzie m.in. kompetencji zarządczych, sposobu i stylu pracy z młodzieżą i seniorami.</p>
69.	<p>Budowanie społeczeństwa obywatelskiego opartego na solidaryzmie międzypokoleniowym</p> <p>Celem zadania jest aktywizacja osób starszych oraz poprawa jakości ich życia. W ramach zadania realizowane są programy i kampanie: Miasto Pokoleń - edukacja do starości, Kampania Społeczna Dni Seniora, Akademia Rozwoju Seniora, Kampania Społeczna Dni Babci i Dziadka, Wrocławska Karta Seniora.</p>
70.	<p>Realizacja projektu Wrocławski Budżet Obywatelski</p> <p>Budżet obywatelski to proces, w ramach którego mieszkańcy współtworzą budżet miasta poprzez decydowanie o przeznaczeniu określonej puli środków publicznych. Najważniejszą częścią WBO jest dyskusja mieszkańców, dotycząca zagospodarowania określonych środków finansowych. Budżet obywatelski jest dyskutowany w formie konsultacji społecznych, a ich wyniki są wiążące i kończą się realizacją projektów wybranych przez mieszkańców. W 2019 roku planowana jest realizacja zadań WBO wybranych w głosowaniu na przełomie września i października 2018. W 2019 rusza także nabór projektów w ramach bieżącej edycji, które następnie zostaną poddane pod głosowanie mieszkańców w procesie konsultacji społecznych, aby trafić do realizacji.</p>
71.	<p>Realizacja programu wrocławskich biur porad obywatelskich oraz wrocławskich mediacji</p> <p>Celem jest zapewnienie dostępu do bezpłatnych porad osobom, które nie kwalifikują się do rządowego programu nieodpłatnej pomocy prawnej, także zapewnienie dostępu do mediacji mieszkańcom i popularyzowanie tej formy rozwiązywania konfliktów na terenie Wrocławia. Pomoc obejmuje wszechstronne wspomaganie mieszkańców Wrocławia, w szczególności osób w trudnej sytuacji życiowej, ułatwianie dostępu do bezpłatnej i bezstronnej pomocy prawnej, informowanie o przysługujących uprawnieniach ustawowych i systemowych.</p>
72.	<p>Działania na rzecz klubów seniora prowadzonych przez organizacje pozarządowe, parafie, związki wyznaniowe i rady osiedli oraz Uniwersytetów Trzeciego Wieku prowadzonych przez wrocławskie wyższe uczelnie</p> <p>Celem jest wspieranie działalności Klubów Seniora, a przez to przeciwdziałanie poczuciu bezradności i samotnienia wśród osób starszych poprzez integrację środowiska seniorów i promowanie wśród nich aktywnego i zdrowego stylu życia oraz zmian postaw osób starszych wobec starzenia się. W ramach zadania przeprowadzono następujące działania: działania promujące zdrowy styl życia (zajęcia edukacji zdrowotnej, zajęcia rehabilitacyjno-sportowe, konsultacje lekarskie, warsztaty z psychologiem); działania integracyjne (wspólne spotkania okolicznościowe, wieczorki taneczne, wycieczki edukacyjne, spotkania międzypokoleniowe); działania artystyczne, kulturalne (wernisaże, wystawy, występy chórów, wyjścia do kina, teatru); działania samopomocowe, promujące wolontariat senioralny na rzecz innych; działania promujące zainteresowania seniorów; działania edukacyjno-informacyjne (prowadzenie m.in. porad kulinarnych, krawieckich, obsługi komputera i nowoczesnych narzędzi komunikacji); działania z zakresu poradnictwa w tym: poradnictwo socjalne, prawne, psychologiczne; działania inspirujące i kreujące postawy twórcze; wykłady o różnej tematyce; działalność informacyjna na rzecz seniorów.</p>
73.	<p>Działania na rzecz promocji działalności społecznej i wolontaryjnej</p> <p>Podejmowanie działań mających na celu promowanie idei wolontariatu oraz kształtowanie postaw społecznej aktywności m.in. . poprzez wzmocnianie kompetencji społecznych i organizacyjnych, rozwój inicjatyw integracyjnych oraz tworzenie warunków do rozwoju wolontariatu, prowadzenie konkursu <i>Wrocławskie Oblicza Wolontariatu</i> oraz <i>Ośmiu Wspianiałych</i>.</p>

NR ZAD. NAZWA I OPIS ZADANIA

Priorytet III

Rozwój partycypacji, budowa kapitału społecznego i poprawa jakości życia

	Wzmacnianie postaw proobywatelskich wśród mieszkańców
74.	Promowanie współpracy wśród mieszkańców osiedli (na poziomie osiedla lub między osiedlami) wzmacniające działania np. przy planowaniu wspólnych przestrzeni publicznych, „dobrych rozwiązaniach”.
	Tworzenie centrów lokalnych - miejsc dedykowanych mieszkańcom
75.	Wspieranie tworzenia miejsc dedykowanych mieszkańcom służących ich integracji, interakcji, współdziałania, umożliwiających budowanie więzi sąsiedzkiej, udział w partycypacji społecznej. Miejsca mogą być prowadzone przez lokalne NGO.
	Nowy model funkcjonowania wrocławskich osiedli
76.	W nawiązaniu do Analizy Funkcjonalnej osiedli, doświadczeń urzędu, uwag samorządów osiedlowych i mieszkańców a także obserwacji po odbytych wyborach do wrocławskich Rad Osiedli, opracowane zostaną zmiany w funkcjonowaniu tych ostatnich. Praca opierać się będzie o dyskusję z mieszkańcami a nowy model funkcjonowania wrocławskich osiedli powinien jeszcze mocniej aktywizować lokalne społeczności.
	Organizacja Kongresu Wrocławskich Organizacji Pozarządowych
77.	Promocja, organizacja i przeprowadzenie Kongresu Wrocławskich Organizacji Pozarządowych. Celem zadania jest wzmocnienie aktywności społecznej, współpracy i konsolidacji.
	Realizacja Strategii Rozwoju Współpracy Miasta z organizacjami pozarządowymi 2018-2022
78.	Realizacja zadań związanych z wypracowaną <i>Strategią współpracy Miasta a organizacjami pozarządowymi działającymi na terenie Wrocławia w latach 2018-2022</i> .
	Realizacja programu Aktywności lokalnej dla miasta Wrocławia
79.	<i>Program aktywności lokalnej dla miasta Wrocławia</i> stanowi odpowiedź na zdiagnozowane problemy społeczności lokalnych. Misją programu jest rozwijanie programów aktywności lokalnej dla poszczególnych rejonów miasta w celu poprawy jakości życia ich mieszkańców, przeciwdziałanie wykluczeniu społecznemu oraz stworzenie silnych społeczności lokalnych. Działania obejmują budowę kapitału społecznego w ścisłej współpracy z Radami Osiedli, zwiększaniu kompetencji mieszkańców poprzez wyłanianie liderów lokalnych, współpracy we wspieraniu mieszkańców na rzecz ubiegania się o budżet obywatelski, prowadzeniu punktów poradnictwa w Radach Osiedli.
	Mikrogranty
80.	Ogólnomiejski program wsparcia oddolnych inicjatyw lokalnych, które realizują mieszkańcy i mieszkanki Wrocławia we współpracy ze Strefą Kultury Wrocław oraz Fundacją Umbrella. Możliwe aplikowanie w jednej z trzech ścieżek dedykowanych konkretnym grupom: osobom fizycznym i grupom nieformalnym, organizacjom pozarządowym oraz nieformalnym grupom młodzieżowym.
	Społeczny Wrocław
81.	Stworzenie narzędzia informatycznego (aplikacji na smartfony i strony internetowe) dedykowanego dla mieszkańców i wszystkich interesariuszy, które zawierać będzie m.in. bazę danych o działaniach i aktywnościach społecznych skierowanych do mieszkańców Wrocławia realizowanych przez organizacje pozarządowe, rady osiedli, domy kultury, lokalnych liderów społecznych, grupy nieformalne oraz przez samych mieszkańców. Narzędzie informatyczne przewiduje również m.in. stworzenie bazy wolontariuszy i organizacji ich poszukujących oraz bazy zasobów rzeczowych organizacji pozarządowych, w tym lokali użytkowych, udostępnianych do współdzielenia się z innymi organizacjami. Zadanie przyczyni się do wzmocnienia udziału mieszkańców w życiu społeczności lokalnej poprzez stworzenie narzędzia informatycznego, zawierającego szereg istotnych informacji na temat inicjatyw społecznych oraz wydarzeń skierowanych do mieszkańców Wrocławia. Projekt będzie współfinansowany z „HUMAN SMART CITIES. Inteligentne miasta współtworzone przez mieszkańców” organizowany przez Ministerstwo Rozwoju (rozstrzygnięcie merytoryczne w 2018 r.).

Priorytet III

Rozwój partycypacji, budowa kapitału społecznego i poprawa jakości życia

4. ADMINISTRACJA PUBLICZNA I PROMOCJA

82.	<p>Podniesienie dostępności e-usług danych przestrzennych państwowego zasobu geodezyjnego i kartograficznego</p>
	<p>Celem zadania jest podniesienie dostępności e-usług danych przestrzennych w szczególności zapewnienie wszystkim sektorom dostępu do e-usług powiatowych rejestrów publicznych państwowego zasobu geodezyjnego i kartograficznego we Wrocławiu. Celem projektu jest wdrożenie kompleksowego systemu teleinformatycznego. Projekt przewidziany do realizacji w roku 2018 i 2019. Wpisuje się w działania w ramach Smart City Wrocław.</p>
83.	<p>Kampania Studiuj, Żyj i Pracuj we Wrocławiu</p>
	<p>Celem kampanii jest promocja Wrocławia jako atrakcyjnego miejsca do studiowania, zamieszkania i pracy dla utalentowanych osób i specjalistów z Polski i zagranicy, którzy mogą przenieść się do Wrocławia, skorzystać z szerokiej oferty studiów na uczelniach oraz znaleźć zatrudnienie w firmach usługowych lub produkcyjnych. W ramach kampanii będą realizowane projekty skierowane do wybranych grup docelowych (m.in. projekty Teraz Wrocław, Akademicki Wrocław, kampania WRO DAY podczas targów pracy w innych miastach Polski). Szczególny nacisk kładziony będzie na kampanie skierowane do osób z mniejszych ośrodków akademickich kraju (100-300 tys. mieszkańców) oraz krajów Europy Środkowo-Wschodniej.</p>
84.	<p>Prowadzenie działalności informacyjnej o życiu w mieście pod hasłem Wrocław twoje klimaty</p>
	<p>Celem zadania jest utrwalenie wizerunku miasta przyjaznego mieszkańcom, otwartego dla gości, oferującego wysoką jakość życia. Organizowanych będzie szereg wydarzeń o charakterze kulturalnym, rodzinnym i rekreacyjno-sportowym. Prowadzone będą kampanie oparte na konsultacjach społecznych z udziałem mieszkańców (m.in. ambient i on-line). Przeprowadzona będzie kampania Rozlicz PIT we Wrocławiu wpływająca na wzrost jakości życia mieszkańców. Kampania wpisuje się w działania w ramach projektu „Smart City Wrocław”.</p>
85.	<p>Wrocław jako miasto o wszechstronnej ofercie kulinarnej - działalność informacyjna adresowana do mieszkańców miasta</p>
	<p>Promocja Wrocławia jako miasta o wszechstronnej ofercie kulinarnej. Odtwarzanie wrocławskiej kuchni regionalnej; współpraca z restauratorami i hotelarzami — lobbowanie na rzecz wprowadzenia do stałego menu przepisów kuchni regionalnej; Festiwal Kulinaryny Europa na widelcu; promocja kuchni regionalnej na portalu Smaki Wrocławia.</p>
86.	<p>Kreowanie wizerunku centrum staromiejskiego Wrocławia</p>
	<p>Celem projektu jest podejmowanie działań zmierzających do wykreowania nowej jakości przestrzeni publicznej w centrum staromiejskim, przywrócenie funkcji gospodarczych głównym ulicom miasta w centrum, szukanie porozumienia i kształtowanie współodpowiedzialności za charakter centrum wśród mieszkańców, przedsiębiorców i innych użytkowników centrum miasta.</p>

• **Rozwój Centrum Zarządzania Kryzysowego i służb miejskich**

5. BEZPIECZEŃSTWO PUBLICZNE I OCHRONA PRZECIWPOROŻAROWA

87.	<p>Rozbudowa monitoringu wizyjnego miasta</p>
	<p>Systemu monitorowania wizyjnego CCTV miasta Wrocławia ma na celu poprawę bezpieczeństwa mieszkańców, przeciwdziałanie wykroczeniom przeciwko porządkowi publicznemu, takim jak niszczenie mienia, akty wandalizmu i chuligaństwa, zakłócanie porządku, spożywanie alkoholu w miejscach niedozwolonych. Zadanie będzie realizowane kolejno w poszczególnych rejonach i dzielnicach Wrocławia. Wpisuje się w działania w ramach Smart City Wrocław.</p>

NR ZAD. NAZWA I OPIS ZADANIA

Priorytet III

Rozwój partycypacji, budowa kapitału społecznego i poprawa jakości życia

6. OŚWIATA I WYCHOWANIE
7. SZKOLNICTWO WYŻSZE

88.	Promocja aktywnego spędzania wolnego czasu poprzez zwiększenie dostępności do zajęć pozalekcyjnych
	Promocja aktywnego spędzania czasu wolnego poprzez inicjowanie, wspieranie i nadzór działań organizacji pozarządowych adresowanych do dzieci i młodzieży w zakresie podnoszenia poziomu wiedzy, umiejętności i aspiracji edukacyjnych, popularyzacji osiągnięć nauki i kultury, wyrównywania szans edukacyjnych, rozwijania aktywności społecznej - kontynuacja polityki grantowej.
89.	Realizacja projektu <i>Produkty edukacyjne odpowiadające na zapotrzebowanie rynku pracy</i>
	Celem projektu jest dostosowywanie wykształcenia uczniów, absolwentów uczelni i osób bezrobotnych (będących absolwentami wrocławskich uczelni) do aktualnych potrzeb rynku pracy, komunikowanych przez przedsiębiorców aglomeracji wrocławskiej. Wśród zadań przewidziana jest organizacja i przeprowadzenie szkoleń, praktyk zawodowych i innych działań pozwalających wymienionym grupom osób na dostosowanie ich wiedzy do wymagań rynku. Przykładowy projekt: My Future in Technology.

- Lecznictwo ambulatoryjne
- Profilaktyka uzależnień

8. OCHRONA ZDROWIA

90.	Rozwijanie programów w zakresie poprawy jakości opieki nad kobietą matką i dzieckiem
	Rozwijanie i kontynuowanie działań zwiększających jakość opieki nad kobietą matką i dzieckiem. Prowadzone i rozwijane będą działania wspierające rodziców w przygotowaniu do macierzyństwa i ojcostwa, systematycznej kontroli w okresie ciąży, porodu oraz opieki nad dzieckiem.
91.	Realizacja programów dla dzieci i młodzieży dotyczących promocji zdrowia i profilaktyki chorób ukierunkowanych na promowanie zdrowego odżywiania i aktywnego stylu życia, wczesnego wykrywania wad najczęściej występujących schorzeń
	Programy realizowane są w środowisku opieki, wychowania i nauczania dzieci i młodzieży. W większości mają charakter badań przesiewowych, ukierunkowanych na wczesne wykrywanie i korygowanie wad (m.in. wzroku, słuchu, postawy) oraz schorzeń (np. choroby próchnicowej, otyłości, alergii). Równocześnie prowadzone są działania edukacyjne dla rodziców, uczniów i nauczycieli oraz profilaktyczne, przeciwdziałające zaburzeniom zdrowotnym i chorobom.
92.	Realizacja programu szczepień ochronnych przeciwko wirusowi HPV u dziewcząt w wieku 13 lat
	Program polityki zdrowotnej składa się z części edukacyjnej dla uczniów klas VII szkoły podstawowej i ich rodziców oraz szczepień ochronnych przeciwko wirusowi HPV dziewcząt w wieku 13 lat. Zajęcia edukacyjne prowadzone są w szkołach a szczepienia przeciwko HPV w Punktach Szczepień placówek leczniczych.
93.	Rozwijanie partnerstwa podmiotów w zakresie wzmocnienia zdrowia publicznego oraz promowania dobrych praktyk
	Rozszerzane będą działania w zakresie budowania partnerstwa na rzecz wzmocnienia zdrowia publicznego, ukierunkowane na diagnozowanie i rozwiązywanie problemów zdrowotnych. Działania te pozwolą na opracowywanie optymalnych strategii, promowanie najlepszych praktyk w zakresie zdrowia publicznego oraz poszukiwanie nowych rozwiązań podnoszących jakość opieki zdrowotnej.
94.	Realizacja programów ukierunkowanych na promowanie zdrowego stylu życia oraz wczesne wykrywanie najczęściej występujących chorób cywilizacyjnych
	Obecny poziom życia i tempo rozwoju gospodarczego powodują wzrost wskaźników wczesnej zachorowalności i umieralności na choroby cywilizacyjne (sercowo-naczyniowe, cukrzyca, nowotworowe i inne). Wiele z nich jest uwarunkowanych stylem życia. Głównymi czynnikami ryzyka są: brak aktywności fizycznej, błędy żywieniowe, palenie tytoniu, długotrwały stres, lekceważenie systematycznego wykonywania badań profilaktycznych. W celu poprawy niekorzystnej sytuacji zdrowotnej niezbędne jest przygotowywanie i wdrażanie programów edukacyjnych i polityki zdrowotnej, ukierunkowanych na eliminowanie tych czynników i wczesne wykrywanie chorób. Programy, ze względu na ich zdrowotną i społeczną wartość są rozwijane i modyfikowane w zależności od zdiagnozowanych potrzeb zdrowotnych, zmieniających się standardów postępowania oraz wskaźników epidemiologicznych.

Priorytet III

Rozwój partycypacji, budowa kapitału społecznego i poprawa jakości życia

95.	<p>Rozwijanie programów w obszarze zdrowia psychicznego w tym depresji</p> <p>Dynamika rozwoju społecznego spowodowała, że wiele osób nie potrafi radzić sobie ze stresem, odczuwa dyskomfort psychiczny i przeżywa załamanie nerwowe. Napięcia psychiczne stają się powodem sięgania po używki, z których najczęstszą jest alkohol. Wzrasta liczba osób dorosłych z problemami psychicznymi. Utrzymująca się w społeczeństwie opinia, że choroba psychiczna pozbawia chorego całkowicie możliwości normalnego funkcjonowania powoduje, że chorzy pomimo możliwości leczenia farmakologicznego, czują się odrzuceni społecznie, pozbawieni ról w rodzinie, gorzej traktowani przez pracodawców. Problemy zdrowia psychicznego dotyczą także dzieci i młodzieży. Obniża się wiek inicjacji alkoholowej i narkotykowej, wzrastające napięcie psychiczne przechodzi w agresję. W celu efektywniejszych osiągnięć profilaktycznych i terapeutycznych rozwijane będą działania zmierzające do integrowania podmiotów, w tym placówek medycznych, organizacji pozarządowych, instytucji z ich potencjałem i wsparciem, zajmujących się dziećmi i młodzieżą oraz osobami dorosłymi z problemami psychicznymi i ich rodzinami. Działania obejmują edukację zdrowotną, poradnictwo specjalistyczne, pomoc interwencyjną i terapeutyczną.</p>
96.	<p>Realizacja Wrocławskiego Programu Działań na Rzecz Osób Niepełnosprawnych</p> <p>Celem programu jest tworzenie osobom niepełnosprawnym warunków do pełnego uczestnictwa w życiu społecznym i zawodowym, integracja społeczna oraz przeciwdziałanie wykluczeniu. Działania obejmować będą profilaktykę, ograniczenie istniejących barier społecznych, tworzenie warunków do zachowania samodzielności i niezależności oraz aktywizację zawodową. Działania w ramach programu podejmowane są we współpracy z Powiatową Społeczną Radą Konsultacyjną ds. Osób Niepełnosprawnych.</p>
97.	<p>Wzmacnianie systemu opieki nad osobami niesamodzielnymi, starszymi, przewlekle i nieuleczalnie chorymi, przebywającymi w środowisku domowym</p> <p>Pomoc choremu, jego rodzinie i opiekunom w zorganizowaniu opieki poprawiającej jakość życia oraz pozwalającej na jak najdłuższe pozostanie chorego lub osoby niesamodzielnej w środowisku domowym. Wdrażanie nowoczesnych form wsparcia rodziny w opiece nad chorym np. teleopieka.</p>
98.	<p>Realizacja programu wspierania osób w podeszłym wieku, niepełnosprawnych oraz niesamodzielnym</p> <p>Kontynuacja programu mającego na celu realizację uchwały nr LV/1390/14 Rady Miejskiej Wrocławia w sprawie przyjęcia Gminnego programu wspierania osób w podeszłym wieku, niepełnosprawnych oraz niesamodzielnym na lata 2014-2018, w celu rozwijania infrastruktury systemu pomocy i wsparcia przewiduje innowacyjną formę zapewnienia miejsc pobytu zabezpieczającą potrzeby bytowe osób w podeszłym wieku, niepełnosprawnych i niesamodzielnym oraz stanowi odciążenie instytucjonalnego systemu pomocy społecznej.</p>
99.	<p>Zwiększenie bezpieczeństwa zdrowotnego mieszkańców Wrocławia poprzez zintegrowanie działań w zakresie edukacji, profilaktyki chorób zakaźnych: grypy, HIV, STI</p> <p>Działania są ukierunkowane na zmniejszenie liczby zachorowań na choroby przenoszone głównie drogą płciową. Rozwijane będą działania edukacyjne i profilaktyczne, w tym prowadzenie Punktu Bezpłatnego Testowania w kierunku obecności wirusa HIV wraz z poradnictwem okołotestowym. Osoby zakażone kierowane są do specjalistycznych ośrodków leczniczych np. Poradnia Nabytych Niedoborów Odpornościowych. Kontynuowane będą szkolenia informacyjno-edukacyjne dla różnych grup odbiorców oraz działalność Punktu Informacyjno-Konsultacyjnego dla osób z problemem HIV / AIDS.</p>
100.	<p>Rozwijanie oferty działań informacyjno-edukacyjnych, profilaktycznych i terapeutycznych dotyczących przeciwdziałania uzależnieniom i przemocy</p> <p>Działania ukierunkowane są na rozwiązywanie problemów uzależnień od substancji psychoaktywnych, w tym tzw. „dopalaczy” oraz uzależnień behawioralnych. Rozwijanie oferty pomocy osobom uzależnionym i współuzależnionym. Zadania dotyczą: prowadzenie działalności informacyjno-edukacyjnej, realizację programów profilaktyki uzależnień w środowisku dzieci i młodzieży, tworzenie warunków do zdrowego stylu życia w przestrzeni publicznej Miasta, udzielanie specjalistycznej pomocy osobom uzależnionym i współuzależnionym oraz doskonalenie umiejętności zawodowych realizatorów. Zadania w zakresie przeciwdziałania przemocy ukierunkowane są na wsparcie osób doświadczających przemocy szczególnie w środowisku domowym, poprzez wczesną interwencję w miejscu zdarzenia oraz prowadzenie specjalistycznej pomocy dla ofiar przemocy i terapii dla sprawców przemocy.</p>

Priorytet III

Rozwój partycypacji, budowa kapitału społecznego i poprawa jakości życia

101.	<p>Podnoszenie świadomości zdrowotnej i społecznej oraz promowanie odpowiedzialnych postaw prozdrowotnych poprzez realizację kampanii zdrowotnych i stałą współpracę z mediami</p> <p>Działania w zakresie promowania zdrowego stylu życia, profilaktyki chorób i przeciwdziałania uzależnieniom od substancji psychoaktywnych, w tym tzw. „dopalaczy” oraz uzależnień behawioralnych realizowane są poprzez różne metody i formy przekazu społecznego. Kształtowanie odpowiedzialnych postaw społecznych i zdrowotnych wzmacniane będzie kampaniami zdrowotnymi i społecznymi oraz działaniami edukacyjno-informacyjnymi. Kampanie realizowane będą z aktywnym udziałem partnerów, którymi są podmioty lecznicze, organizacje pozarządowe, instytucje, placówki oświatowe i inne. Istotnym zadaniem jest utrzymanie partnerstwa z mediami.</p>
102.	<p>Opracowanie standardów dostępności oraz planu usuwania barier architektonicznych i poprawy dostępności przestrzeni publicznej dla osób starszych i niepełnosprawnych</p> <p>Obowiązujące przepisy prawne, uwzględniające potrzeby osób niepełnosprawnych, mają charakter fragmentaryczny. Rolą samorządu jest stworzenie takich warunków, aby ograniczenia wynikające z niepełnosprawności nie wpływały ujemnie na możliwość korzystania z przestrzeni publicznej i uczestniczenia w wydarzeniach kierowanych do ogółu społeczeństwa. Z tych powodów wszelkie działania inwestycyjne Gminy i jej jednostek organizacyjnych powinny być planowane i realizowane tak, by przestrzeń publiczna była dostępna dla wszystkich. W tym celu należy opracować, oparty na zasadach projektowania uniwersalnego, obowiązujący na terenie Wrocławia, zbiór wymagań i wytycznych opisujących, jak projektować i realizować inwestycje uwzględniając różne potrzeby i możliwości wynikające z wieku i sprawności. Opracowanie planu usuwania barier architektonicznych i poprawy dostępności przestrzeni publicznej pozwoli na systematyczne, zgodne ze standardami, stopniowe eliminowanie barier w przestrzeni publicznej i obiektach już istniejących.</p> <ul style="list-style-type: none"> • Realizacja programów przeciwdziałających wykluczeniom społecznym • Zabezpieczenie sieci żłobków na terenie miasta • Program pomocy materialnej
103.	<p>Przeciwdziałanie wykluczeniu społecznemu osób skazanych poprzez realizację programów edukacyjno-profilaktycznych oraz organizację prac społecznie użytecznych na rzecz Miasta</p> <p>Działania ukierunkowane są na zmianę negatywnych postaw i zachowań osób, które zostały skazane wyrokiem sądu, a karę pozbawienia wolności zamieniono na odpracowanie określonej liczby godzin na rzecz Miasta. Upowszechnienie kar nieizolacyjnych oznacza, że większa liczba osób skazanych będzie mogła nadal funkcjonować we własnym środowisku rodzinnym, społecznym i zawodowym, co gwarantuje lepszą skuteczność resocjalizacyjną.</p>
104.	<p>Program poprawy jakości i dostępu do usług społecznych realizowanych na rzecz osób niesamodzielnych, zagrożonych wykluczeniem</p> <p>Utworzenie czterech dziennych domów pomocy, Klubu Integracji Społecznej oraz przebudowa Wrocławskiego Centrum Integracji (pod warunkiem uzyskania dofinansowania UE). Zapewnienie działalności utworzonych ośrodków wsparcia w celu poprawy jakości i dostępu do usług społecznych osobom niesamodzielnym, które ze względu na wiek, stan zdrowia lub niepełnosprawność wymagają opieki lub wsparcia oraz wsparcie dla ich rodzin i opiekunów faktycznych, a także aktywizacja społeczno-zawodowa osób zagrożonych wykluczeniem społecznym, które ze względu na swoją sytuację życiową nie są w stanie własnym staraniem zaspokoić swoich podstawowych potrzeb życiowych co uniemożliwia lub ogranicza ich uczestnictwo w życiu zawodowym, społecznym i rodzinnym.</p>
105.	<p>Realizacja programu <i>Za życiem</i></p> <p>Realizacja programu zgodnie z założeniami ustawy o wspieraniu kobiet w ciąży i rodzin. Celem programu jest umożliwienie rzeczywistej i pełnej integracji społecznej osób niepełnosprawnych oraz wsparcie psychologiczne, społeczne, funkcjonalne i ekonomiczne ich rodzin.</p>
106.	<p>Realizacja projektu <i>Domowa Przystań</i></p> <p>Wsparcie dla klientów dziennych domów pomocy. Kontynuacja projektu z 2017 r. polegająca na transferze i adaptacji modelu wsparcia dla klientów dziennych domów pomocy i ich rodzin funkcjonującego w krajach zachodnich.</p>

Priorytet III

Rozwój partycypacji, budowa kapitału społecznego i poprawa jakości życia

	Program przebudowy Centrów Usług Społecznych
107.	Modernizacja Domu Pomocy Społecznej przy ul. Mącznej 3 - przebudowa obiektu w celu zapewnienia lepszych warunków bytowych dla osób niesamodzielnych oraz niepełnosprawnych. Budowa budynku magazynowego. Zagospodarowanie terenu wokół obiektu. Modernizacja kuchni centralnej w Domu Pomocy Społecznej przy ul. Karmelkowej 25. Termomodernizacja Domu Pomocy Społecznej przy ul. Karmelkowej 25 - przebudowa elewacji wraz z ociepleniem i wymianą stolarki okiennej, a tym samym obniżenie kosztów utrzymania i zwiększenie ochrony środowiska naturalnego.
	Utworzenie mieszkań wspomaganych
108.	Utworzenie 7 mieszkań (przez przebudowę zdegradowanych budynków) przeznaczonych dla osób przygotowujących do samodzielnego życia.
	Realizacja programu Aktywny samorząd
109.	Środki na to zadanie pochodzą z funduszu PFRON i nie są ujmowane w planie finansowym MOPS na dany rok budżetowy. Formy wsparcia przewidziane i opisane w programie adresowane są do uprawnionych osób fizycznych. Dotyczą likwidacji barier ograniczających społeczne i zawodowe funkcjonowanie osób niepełnosprawnych. Moduł I – likwidacja barier utrudniających aktywizację społeczną i zawodową, w tym: Obszar A – likwidacja bariery transportowej, Obszar B – likwidacja barier w dostępie do uczestniczenia w społeczeństwie informacyjnym, Obszar C – likwidacja barier w poruszaniu się, Obszar D – pomoc w utrzymaniu aktywności zawodowej poprzez zapewnienie opieki dla osoby zależnej; Moduł II – pomoc w uzyskaniu wykształcenia na poziomie wyższym; Moduł III – szkolenia kadr samorządów oraz organizacji pozarządowych z zakresu problematyki niepełnosprawności.
	Utworzenie Ośrodka Wsparcia dla bezdomnych mężczyzn w tym dla cudzoziemców i uchodźców
110.	Planowane jest wybudowanie parterowego budynku z pokojami mieszkalnymi, spełniającego ustawowe standardy z przeznaczeniem dla 60 osób.
	Aktywna integracja osób bezdomnych i młodzieży opuszczającej pieczę zastępczą
111.	Realizacja projektów w ramach RPO WD 2014-2020, których celem jest aktywna integracja i podniesienie zdolności do zatrudnienia osób opuszczających pieczę zastępczą. Projekt partnerski z Towarzystwem Pomocy św. Alberta zakłada kompleksowe wsparcie łączące usługi aktywnej integracji o charakterze społecznym, edukacyjnym, zawodowym i zdrowotnym.
	Prowadzenie mieszkań wspomaganych
112.	Prowadzenie 7 mieszkań wspomaganych przeznaczonych dla osób przygotowujących do samodzielnego życia. Usługa będzie mieć charakter okresowy i służyć będzie osiągnięciu częściowej lub całkowitej samodzielności poprzez trening samodzielności, poradnictwo, prace socjalną. Wsparcie będzie powiązane z procesem aktywizacji zawodowej.
	Utworzenie placówek opiekuńczo-wychowawczych
113.	Przygotowanie 10 obiektów przeznaczonych na placówki opiekuńczo-wychowawcze.
	Aktywna integracja osób i rodzin zagrożonych ubóstwem i wykluczeniem społecznym
114.	Aktywna integracja osób zagrożonych ubóstwem i wykluczeniem społecznym, objętych wsparciem MOPS, realizowana będzie przez zastosowanie usług aktywnej integracji o charakterze społecznym w ramach realizacji projektu „PAS-ja”. Celem głównym projektu jest zwiększenie szans na integrację społeczną (w tym: na podniesienie zdolności do zatrudnienia) 180 zagrożonych ubóstwem i wykluczeniem społecznym wrocławian. Projekt będzie realizowany na drodze wdrażania Programów Aktywności Lokalnej.
	Realizacja projektu Wrocławskie Centrum Sprawiedliwości Naprawczej
115.	Organizacja nieodpłatnych kontrolowanych prac na cele społeczne osobom skazanym prawomocnym wyrokiem. Usuwanie elementów graficznych mowy nienawiści z przestrzeni miasta.
	Podnoszenie umiejętności społecznych i zawodowych nieaktywnych zawodowo wrocławian poprzez realizację zatrudnienia socjalnego
116.	Realizacja zadania zgodnie z zapisami ustawy o zatrudnieniu socjalnym. Reintegracja społeczna i zawodowa osób wykluczonych społecznie ułatwiająca powrót na rynek pracy.

NR ZAD.	NAZWA I OPIS ZADANIA
---------	----------------------

Priorytet III
Rozwój partycypacji, budowa kapitału społecznego i poprawa jakości życia

9. POMOC SPOŁECZNA
 10. RODZINA

117.	Utworzenie domu dla osób starszych oferującego serwis opiekuńczy
	Przygotowanie do utworzenia domu dla 60 starszych osób na terenie Nowych Żernik.
118.	Działania na rzecz promocji rodziny
	Działania edukacyjne, informacyjne i promocyjne wspierające kształtowanie i rozwój kompetencji do pełnienia ról społecznych. Organizacja wydarzeń integracyjnych. Warsztaty, szkolenia, spotkania, konferencje. Organizacja Miesiąca Rodziny.
119.	Organizacja opieki nad dziećmi do lat 3 w formie opiekuna dziennego w ramach zadania <i>Wrocławski Opiekun dzienny</i>
	Realizacja zadania zgodnie z ustawą o opiece nad dziećmi do lat 3. Zapewnienie opieki opiekuna dziennego dla 80 dzieci do lat 3.
120.	Dostosowywanie do potrzeb i systematyczne zwiększanie liczby miejsc opieki nad dziećmi w wieku do lat 3 oraz systematyczne podnoszenie jakości świadczonych usług
	Rozwijanie infrastruktury miejskich żłobków oraz wspieranie niepublicznych żłobków, klubów dziecięcych i opieku-na dziennego. Przekroczenie poziomu wytycznych unijnych 33% w zakresie objęcia opieką dzieci do 3 lat.
121.	Budowa żłobków
	Realizacja budowy żłobków przy ul. Sygnałowej i Sołtysowickiej.
122.	Realizacja <i>Programu Pomocy dla Rodzin Wielodzietnych dwa plus trzy i jeszcze więcej</i>
	Realizacja Programu Pomocy dla Rodzin Wielodzietnych dwa plus trzy i jeszcze więcej. Program ten ma na celu wspomaganie rodzin wielodzietnych przez: organizację czasu wolnego dzieci z rodzin wielodzietnych (wejścia do ZOO, na baseny, lodowiska, do kina teatru i inne), realizację programów wspomagających Rodziny Plus.

11. GOSPODARKA KOMUNALNA I OCHRONA
 ŚRODOWISKA

- **Poprawa jakości powietrza**
- **Dostępność terenów zielonych i ochrona lasów**

123.	Wdrażanie <i>Powiatowego Programu Zwiększenia Lesistości Wrocławia</i>
	Sukcesywne zalesianie gruntów zgodnie z obowiązującymi planami zagospodarowania przestrzennego.
124.	Realizacja programu ograniczenia uciążliwości związanych z dzikimi zwierzętami bytującymi na terenie Wrocławia
	Systematyczne ograniczanie liczebności populacji dzikich zwierząt w mieście poprzez odłowy lub odstrzały reduk-cyjne, działania doraźne w sytuacjach kryzysowych polegające na zleceniu prowadzenia całodobowego pogotowia interwencyjnego ds. dzikich zwierząt oraz zapewnienie profesjonalnej opieki weterynaryjnej oraz rehabilitacji dzikim zwierzętom pochodzącym z terenu Wrocławia. Zapobieganie migracji dzikich zwierząt w głąb miasta m.in. poprzez współdziałanie z dzierżawcami obwodów łowieckich położonych na obrzeżach miasta.
125.	Realizacja Wrocławskiego programu kontroli liczebności komarów
	Głównym założeniem programu jest kontrolowane ograniczanie liczebności populacji komarów (larw i osobników dorosłych) poprzez stosowanie zintegrowanych metod (mechanicznych, biologicznych, chemicznych).

NR ZAD. NAZWA I OPIS ZADANIA

Priorytet III

Rozwój partycypacji, budowa kapitału społecznego i poprawa jakości życia

- Organizacja wydarzeń kulturalnych
- Wspieranie instytucji kultury
- Ochrona zabytków
- Wsparcie dialogu międzykulturowego

126.	<p>Organizacja uroczystości wręczenia Nagrody Jana Nowaka-Jeziorańskiego</p> <p>Przygotowanie uroczystości wręczenia Nagrody Jana Nowaka-Jeziorańskiego kolejnemu laureatowi. Nagroda została ustanowiona 4 czerwca 2004 roku przez Jana Nowaka-Jeziorańskiego, Miasto Wrocław, Zakład Narodowy im. Ossolińskich, Uniwersytet Wrocławski oraz Kolegium Europy Wschodniej. Intencją twórców było uhonorowanie osób, których działalność przyczyniła się do obalenia komunizmu, odzyskania przez Polskę niepodległości oraz do budowy i kształtowania społeczeństwa obywatelskiego zarówno w Polsce, jak i w Europie Środkowej i Wschodniej. Dotychczasowymi laureatami zostali: Tadeusz Mazowiecki, George Herbert Walker Bush, Stanisław Szuszkiewicz, kardynał Jean-Marie Lustiger, Sergiej Kowaliow, Vaclaw Havel, Leszek Balcerowicz, Jerzy Koźmiński, Valdas Adamkus, Stowarzyszenie Instytut Literacki „Kultura”, Zbigniew Brzeziński, Tomas Venclova, Bp Borys Gudziak, kardynał Henryk Gulbinowicz.</p>
127.	<p>Organizacja wystawy z okazji 100-lecia odzyskania niepodległości przez Polskę</p> <p>Wystawa przedstawiać będzie sto lat historii szeroko rozumianej kultury polskiej, kładąc nacisk na jej promieniowanie międzynarodowe; podkreślony będzie w szczególności wkład Wrocławia w rozwój kultury polskiej po drugiej wojnie światowej. Wyeksponowane będą zbiory muzeograficzne w najnowocześniejszych formach, ze specjalną scenografią, dokumentami i obiektami historycznymi, dziełami sztuki oraz instalacjami interaktywnymi. Wystawa ma pozwolić zwiedzającym na uczestniczenie w multimedialnym spektaklu.</p>
128.	<p>Realizacja programu prowadzenia Centrum Informacyjnego na Ostrowie Tumskim</p> <p>Celem jest prowadzenie centrum informacyjnego na Ostrowie Tumskim, zwłaszcza podniesienie poziomu wiedzy wrocławian w obszarze: historii i kultury Wrocławia, atrakcji turystycznych i kulturalnych oraz informacji o formach i dostępności wsparcia socjalnego, społecznego, poradnictwa zdrowotnego i innego finansowanego ze środków publicznych.</p>
129.	<p>Wsparcie środowiska wrocławskich kombatantów i osób represjonowanych</p> <p>Celem jest podejmowanie działań na rzecz upamiętniania historii wrocławskich kombatantów i osób represjonowanych, podtrzymywanie tradycji narodowej i obywatelskiej, wzmacnianie tożsamości mieszkańców Wrocławia oraz edukacja społeczna i historyczna.</p>
130.	<p>Rozwój działań na rzecz dialogu międzykulturowego</p> <p>Podejmowane działania ukierunkowane są na podnoszenie poziomu wiedzy i wzmocnienie kompetencji międzykulturowych mieszkańców, współpracę z mniejszościami narodowymi i etnicznymi oraz diasporą migrancką i innymi partnerami, wsparcie w procesie adaptacji i integracji obcokrajowców.</p>
131.	<p>Działania na rzecz Dialogu Kultur, mniejszości narodowych i etnicznych oraz obcokrajowców we Wrocławiu</p> <p>Celem jest promowanie postawy otwartości, wspieranie mniejszości narodowych i etnicznych zamieszkujących we Wrocławiu w zakresie zachowania tożsamości, kultury, języka i tradycji oraz promowanie wielokulturowości Miasta. W ramach zadania realizowane są projekty, takie jak Kalejdoskop Kultur, kalendarz wielokulturowy, działania na rzecz mniejszości ukraińskiej (np. warsztaty artystyczne, festiwal Viva Ukraina-Viva Polonia), wsparcie organizacyjne obchodów rocznic mniejszości.</p>
132.	<p>Realizacja kampanii Wrocław na językach świata</p> <p>W ramach kampanii wrocławianie jako wolontariusze uczą obcokrajowców mieszkających we Wrocławiu języka polskiego jako obcego, co skutkuje dwustronną integracją społeczności cudzoziemców i wrocławian - jako społeczeństwa przyjmującego, oraz wzmocnieniem kompetencji niezbędnych na rynku pracy.</p>
133.	<p>Realizacja projektu Parki ESK- Parki Pełne Kultury</p> <p>Celem zadania jest promowanie oddolnych inicjatyw kulturalnych, sportowych i edukacyjnych, zachęcanie wrocławian do czynnego i biernego udziału w kulturze oraz aktywizacja obszarów zielonych oraz aktywizacja środowisk lokalnych.</p>
134.	<p>Realizacja przedsięwzięcia - animacja kulturalna w Kościółku p.w. św. Jana Nepomucena w Parku Szczytnickim</p> <p>Animacja kulturalna w Kościółku pod wezwaniem św. Jana Nepomucena w Parku Szczytnickim w związku z realizacją założeń projektu unijnego pod nazwą <i>Rewitalizacja Kościółka pod wezwaniem św. Jana Nepomucena wraz z zagospodarowaniem przylegającego terenu w Parku Szczytnickim we Wrocławiu</i>.</p>

Priorytet III

Rozwój partycypacji, budowa kapitału społecznego i poprawa jakości życia

- **Utrzymanie i rozwój miejskiej bazy sportowej i rekreacyjnej, w tym ścieżek rowerowych**
- **Organizacja imprez sportowych**
- **Realizacja programów aktywizujących**
- **Wsparcie sportu młodzieżowego i profesjonalnego**

14. KULTURA FIZYCZNA

	Działania na rzecz promocji aktywnego i zdrowego stylu życia
135.	Promowanie zdrowego stylu życia w rodzinach i społecznościach lokalnych poprzez organizację różnych form aktywizujących i motywujących do prozdrowotnego stylu życia tj. Tydzień Ruchu, Dzień Zdrowia, Olimpiada Asy Zdrowia, Dzień Sportu i inne. Organizacja szkoleń, warsztatów, konferencji, pokazów, spotkań, treningów, zajęć edukacyjnych i sportowych, turniejów, konkursów. Działania są realizowane w ramach programów i kampanii tj. Szkoła w Formie; Miasto w Formie; Smacznie, Zdrowo, Wartościowo, Aktywnie; Zdrowo na Sportowo. Systematycznie wprowadzane są zmiany dotyczące zdrowego żywienia w stołówkach przedszkolnych i szkolnych oraz sklepikach szkolnych (Certyfikat Zdrowego i Racjonalnego Żywienia).
136.	Realizacja programów rozwoju dyscyplin sportowych Szkolenie dla dzieci i młodzieży wrocławskiej w zespołowych grach sportowych odbywających się w ciągu roku szkolnego poprzez Program Basketmania, Program Footballmania i Program Volleymania.
137.	Realizacja programów wspomagających szkolenie sportowe Szkolenie dzieci i młodzieży wrocławskiej w sekcjach klubowych poprzez Program Młodzieżowych Centrów Sportu, Program Grup Szkolenia Podstawowego i Szkolenia w Sportach Walki. Szkolenie i udział w rozgrywkach wrocławskich klubów sportowych w sporcie profesjonalnym.



Edukacja, innowacje, gospodarka, rozwój

Niektóre z dużych miast, pełniące funkcje o charakterze metropolitalnym, przejmują role kierownicze w sferze społeczno-gospodarczej i politycznej. W wyniku tych procesów stają się miejscem kumulacji kapitału, innowacji oraz wiedzy, zyskując tym samym międzynarodową rangę. Szybki rozwój nowych technik wytwarzania i komunikacji, powoduje transfery techniki i technologii. Rewolucja informatyczna, łączność satelitarna wpływa na gwałtowne przyspieszenie obiegu informacji i dyfuzję, zarówno osiągnięć naukowych, jak i wzorów kulturowych. Powoduje to równocześnie bardzo istotne zmiany w świecie społecznym, czego wynikiem są nowe zjawiska, trendy czy wartości.

Wrocław należy do kategorii miast metropolitalnych, dlatego wzmożona i wielokierunkowa zmiana dotyczy również naszego miasta. Jako ważny ośrodek naukowy, kulturalny, administracyjny i polityczny należy do miast innowacyjnych i kreatywnych. Takim wizerunkowi sprzyja wrocławska edukacja, która jest podstawowym czynnikiem rozwojowym miasta. Bez właściwej edukacji na wszystkich poziomach nie jest możliwe stworzenie ani innowacyjności ani kreatywności. To wykształcone społeczeństwo jest zdolne do tworzenia tych wartości, przy znaczącym wsparciu, również technologicznym. Jednym z przejawów innowacyjności władz Wrocławia w zarządzaniu Miastem jest zaangażowanie w wielowymiarowy i wielokierunkowy projekt *Smart City*, który buduje „inteligentne miasto” we wszystkich najważniejszych obszarach jego funkcjonowania. Dlatego też **nauka przedsiębiorczości dzieci i młodzież nabiera coraz większego znaczenia**. Wrocławskie szkolnictwo stanęło przed trudnym wyzwaniem dostosowania sieci szkół do nowej ustawy oświatowej. **Zaangażowanie władz Wrocławia w rozwój szkolnictwa oraz wsparcie nauki** przekłada się na zadania wskazane w *Założeniach* do realizacji w 2019 r. Większość z tych przedsięwzięć ma charakter ciągły i są realizowane perspektywie długoterminowej.

Równocześnie w trosce o mieszkańca permanentnym przeobrażeniom poddawana jest administracja publiczna. Realizowane są zadania, w oparciu o Zintegrowany System Zarządzania, które mają na celu podnoszenie satysfakcji klienta w kontakcie z Urzędem.

Wrocław jako miasto metropolitalne jest też lokomotywą wzrostu gospodarczego w skali ponadregionalnej. W ciągu ostatnich lat znacznie wzrosło zainteresowanie Wrocławiem jako miejscem do lokowania inwestycji zagranicznych firm świadczących usługi dla podmiotów nie tylko w Polsce, ale często w całej Europie, czy na całym świecie. Również sektor produkcyjny Dolnego Śląska rozwija się prężnie. Powstają zupełnie nowe zakłady z branży motoryzacyjnej, AGD czy innych oraz wiele tzw. reinwestycji, czyli rozbudowa zakładów istniejących, uruchamianie dodatkowych linii produkcyjnych, a często zakładanie działów badawczo-rozwojowych. Napływ bezpośrednich inwestycji zagranicznych (BIZ) i zatrudnianie przez polskie firmy obcokrajowców wiąże się ściśle z przyjazdem do Wrocławia wielu cudzoziemców niejednokrotnie wraz z rodzinami. Niektórzy z nich przebywają tutaj czasowo i są związani z odgórnymi decyzjami władz korporacyjnych, inni w przestrzeni Wrocławia szukają szans na stabilizację ekonomiczną i społeczną.



Nie bez znaczenia dla decyzji związanych z lokowaniem firm oraz decyzji osiedleńczych jest przyjazne otoczenie biznesu i unikalny klimat miasta. Wrocław może się poszczycić i jednym i drugim. W 2018 r. został wybrany najpiękniejszym miastem w Polsce według World of Wanderlust oraz zwyciężył w międzynarodowym konkursie European Best Destination 2018. **Za Wrocławiem znalazły się między innymi: hiszpańskie Bilbao, francuski Colmar, chorwacki Hvar, łotewska Ryga, czy też Mediolan, Amsterdam, Ateny i Paryż. Kapituła konkursu uznała Wrocław za miasto z dużym potencjałem, które w ciągu ostatnich lat mocno postawiło na swój rozwój.** Wrocław w dalszym ciągu utrzymuje się w czołówce miast pod względem atrakcyjności inwestycyjnej i jakości życia oraz działalności zaawansowanej technologicznie. Wrocław jest bardzo wysoko oceniany przez inwestorów. Z raportów m.in. PwC wynika, że Wrocław w porównaniu z innymi miastami jest bardzo rozpoznawalny, przyciąga inwestycje, potrafi pozyskiwać środki na rozwój (w tym unijne), a administracja jest postrzegana jako przyjazna. W porównaniu do innych miast we Wrocławiu jest także bardzo wysoka jakość edukacji oraz rynku pracy, o czym świadczy niskie bezrobocie. W ubiegłym roku województwo dolnośląskie było, po mazowieckim i małopolskim, trzecim regionem w kraju, w którym obcokrajowcy chcieli pracować lub uczyć się. Wystarczy przypomnieć, że w rankingu Global Cities of Future 2014/2015 przygotowany przez fDi Intelligence z grupy Financial Times – Wrocław zajął wysokie szóste miejsce w globalnym zestawieniu miast rynków wschodzących i dziewiąte w klasyfikacji wszystkich miast z najlepszymi strategiami przyciągania inwestycji. W ubiegłym roku, w rankingu opracowanym przez powiązaną ze słynnym domem aukcyjnym Sotheby's firmę Poland Sotheby's International Realty, Wrocław znalazł się na trzecim miejscu w rankingu najbardziej atrakcyjnych do zamieszkania miast w Polsce. Miasto przyciąga także freelancerów, którzy podróżując po świecie wybierają Wrocław ze względu na pracę. Czytaj – The Top 10 Cities for Digital Nomads, w tym rankingu Wrocław, jako jedyne polskie miasto jest w pierwszej 10.

Najwyższą ocenę uzyskują takie czynniki jak: aktywność wobec inwestorów, dostępność transportowa, infrastruktura gospodarcza, infrastruktura społeczna. O sile Wrocławia świadczy między innymi: duża liczba studentów, bardzo wysoka gęstość instytucji otoczenia biznesu, znaczne możliwości inwestowania na terenach Specjalnych Stref Ekonomicznych, wysoka siła nabywczą przedsiębiorstw, rozwinięta infrastruktura społeczna oraz ponadprzeciętna wydajność pracy i korzystna struktura gospodarki. W związku z tym **w 2019 r. w dalszym ciągu kontynuowana będzie Kampania Studiuj, Żyj i Pracuj we Wrocławiu.**

Działania na rzecz rozwoju funkcji metropolitalnych Wrocławia oraz umacniania jego pozycji w kraju i na arenie międzynarodowej, koncentrują się na tworzeniu warunków do dynamicznego rozwoju poprzez **aktywizowanie jego funkcji miejskich i metropolitalnych.** Realizacja tego typu zamierzeń polega na podejmowaniu i kontynuowaniu działalności związanej z organizacją przedsięwzięć kulturalnych, sportowych, wystawienniczych i promocyjnych o dużym znaczeniu i randze oraz aktywnej współpracy w aspekcie metropolitalnym i europejskim. Od lat markę Wrocławia budują m.in. Przegląd Piosenki Aktorskiej, Festiwal Wroclavia Cantans czy nagrody przyznawane w dziedzinie kultury.

Rozwój Wrocławia warunkowany jest również współpracą z otoczeniem. **Postępuje integracja społeczno-gospodarcza we wrocławskim obszarze funkcjonalnym,** a w myśleniu o przestrzeni coraz bardziej do głosu dochodzi podejście szersze niż tylko do granic administracyjnych miasta. **Zagadnienia usług społecznych czy komunikacji analizowane są w ujęciu aglomeracyjnym.** Takiego myślenia wymagają od jednostek samorządu lokalnego już nie tylko instytucje zarządzające wdrażaniem projektów dofinansowanych z UE, które w kolejnej perspektywie finansowej (2014-2020) preferują wyraźnie przedsięwzięcia zintegrowane terytorialnie, ale przede wszystkim sama natura problemów dotyczących współcześnie metropolie.



NR ZAD. NAZWA I OPIS ZADANIA

Priorytet IV

Edukacja, innowacje,
gospodarka, rozwój

• Działalność usługowa

3. DZIAŁALNOŚĆ USŁUGOWA	138.	Realizacja pilotażowego programu <i>Polski Czempion</i> i klastrów branż kreatywnych <i>Creativro</i> Program wspierania polskiego biznesu mający na celu wykreowanie wśród polskich przedsiębiorstw globalnych graczy z centralami swoich koncernów znajdujących się we Wrocławiu. Ekspansja rodzimych firm zwiększy stabilność gospodarki i jej potencjał inwestycyjny. Celem programu jest posiadanie we Wrocławiu kilku central firm o zasięgu globalnym. Wpisuje się w działania w ramach Smart City Wrocław.
	139.	Wspieranie i animowanie wrocławskiego ekosystemu startupowego Wrocław jest jednym z najsilniejszych centrów innowacji i nowoczesnej gospodarki w Polsce oraz miastem w którym powstaje wiele innowacyjnych przedsięwzięć typu „startup”. W chwili obecnej Urząd Miejski oraz powiązane z nim instytucje integrują działania, nakierowane na integrację wrocławskiego środowiska startupowego, celem stworzenia aktywnego i innowacyjnego ekosystemu miejskiego. Ponadto wskazane jest stworzenie miejskiego systemu wsparcia dla startupów, obejmującego bardziej możliwości kontaktu z mentorami, partnerami, inwestorami i klientami niż bezpośrednio dotacje finansowe. Wpisuje się w działania w ramach Smart City Wrocław.
	140.	Realizacja programu <i>Edukacja przedsiębiorczości</i> Celem jest tworzenie we Wrocławiu większej ilości mikro, małych i średnich firm świadomych i konkurencyjnych w warunkach gospodarki rynkowej oraz promowanie kultury przedsiębiorczości jako pożądanej kompetencji na rynku pracy. W ramach zadania realizowane są projekty kierowane do uczniów na wszystkich etapach edukacji, które stanowią wsparcie systemu edukacji pod kątem wdrożenia innowacyjnych narzędzi podnoszenia kompetencji.

- Wydatkowanie środków publicznych w sposób partycypacyjny
- e-administracja
- Informacja o działaniach miasta
- Organizacja wydarzeń dla mieszkańców
- Wzmocnienie promocji dla turystyki

4. ADMINISTRACJA PUBLICZNA I PROMOCJA	141.	Promocja nauki wśród społeczności lokalnej Promocja nauki wśród społeczności lokalnej poprzez realizację programu <i>Visiting Professors</i> oraz programu <i>Wrocławskie konferencje naukowe</i> .
	142.	Doskonalenie i rozwój Zintegrowanego Systemu Zarządzania Zadania w ramach Zintegrowanego Systemu Zarządzania: szkolenia dla audytorów wewnętrznych oraz pracowników Urzędu w celu podnoszenia kompetencji i świadomości w zakresie Systemów, realizacja audytów wewnętrznych, audyty nadzoru Systemu.
	143.	Popularyzacja Wrocławia jako atrakcyjnego ośrodka turystycznego z udziałem ambasadorów miasta, czyli mieszkańców W ramach promocji turystycznej Wrocławia przewiduje się realizację następujących działań: opracowanie i przygotowanie nowych materiałów promocyjnych przedstawiających Wrocław jako atrakcyjne miejsce dla turystyki kulturowej, uaktualnienie informacji o bazie noclegowej miasta i regionu, udział w targach turystycznych w kraju i za granicą, promocja miasta na stronie internetowej <i>visitwroclaw</i> i mediach społecznościowych, prezentacja potencjału turystycznego miasta.
	144.	Wrocław jako nowoczesny ośrodek życia muzycznego, teatralnego, plastycznego Współpraca z artystami i środowiskami artystycznymi, organizacjami pozarządowymi, w tym organizacja otwartych konkursów na realizację projektów kulturalnych.
	145.	Realizacja inicjatyw nawiązujących do tradycji historycznej i patriotycznej Współorganizacja i organizacja uroczystości w ramach świąt państwowych i lokalnych.
	146.	Realizacja programu <i>Stypendyści Wrocławia</i> Przyznawane stypendiów utalentowanym uczniom szkół artystycznych.

NR ZAD.	NAZWA I OPIS ZADANIA
---------	----------------------

Priorytet IV
**Edukacja, innowacje,
gospodarka, rozwój**

4. ADMINISTRACJA PUBLICZNA I PROMOCJA

	Nowe projekty inwestycyjne związane z działalnością kulturalną
147.	Zadania dotyczące opracowania dokumentacji projektowych i realizacji robót w zakresie budowy, przebudowy i/lub modernizacji obiektów służących edukacji i działalności kulturalnej.
	Wrocław światową stolicą książki
148.	Realizacja programu Wrocław światową stolicą książki.
	Działania na rzecz Dialogu Kultur, mniejszości narodowych i etnicznych oraz obcokrajowców we Wrocławiu
149.	Celem jest promowanie postawy otwartości, wspieranie mniejszości narodowych i etnicznych zamieszkujących we Wrocławiu w zakresie zachowania tożsamości, kultury, języka i tradycji oraz promowanie wielokulturowości Miasta. W ramach zadania realizowane są projekty, takie jak Kalejdoskop Kultur, działania na rzecz mniejszości ukraińskiej (np. warsztaty artystyczne, festiwal Viva Ukraina-Viva Polonia), wsparcie organizacyjne obchodów rocznic mniejszości, Infolink - punkt informacyjny dla obcokrajowców, program Ambasadorzy Dialogu, Targi Międzykulturowe, szkolenia i warsztaty rozwijające kompetencje międzykulturowe mieszkańców Wrocławia.
	Realizacja projektów kulturalnych o najwyższym znaczeniu i randze
150.	Organizacja m.in.: Przeglądu Piosenki Aktorskiej, Międzynarodowego Festiwalu Filmowego Nowe Horyzonty, Międzynarodowego Festiwalu Wratislavia Cantans, Konkursu Dramaturgicznego Strefy Kontaktu, festiwalu fotograficznego TIFF, Thanks Jimi Festival Gitarowy Rekord Guinnessa.
	Realizacja programu przyznawania nagród Wrocławia w dziedzinie kultury
151.	W ramach programu przyznawana jest Literacka Nagroda Europy Środkowej Angelus, Wrocławska Nagroda Poetycka Silesius.
	Organizacja obchodów Święta Wrocławia
152.	Cykl imprez związanych z obchodami Święta Wrocławia.
	Organizacja obchodów rocznicowych Solidarności
153.	Organizacja koncertu oraz obchodów rocznicowych Solidarności na terenie zajezdni przy ul. Grabiszyńskiej.
	Działania na rzecz animacji Wyspy Słodowej
154.	Organizacja wydarzeń kulturalnych, zdrowotnych, sportowych. Pikniki rodzinne, kino plenerowe, koncerty, spektakle, zajęcia taneczne i edukacyjne, turnieje sportowe. Organizacja Pierwszego Dnia Wiosny, Majówki na Wyspie, programu Wyspa na Weekend. Działania skierowane do różnych grup społecznych – rodzin z dziećmi, młodzieży, seniorów.
	Wyspa Daliowa - miejsce spotkań mieszkańców i turystów
155.	Udostępnienie zrewitalizowanej wyspy z przeznaczeniem na miejsce spotkań dla mieszkańców i turystów, jako części tzw. osi odrzańskiej (od starej piekarni garnizonowej, przez Wyspę Słodową i bulwary Dunikowskiego oraz Lecha i Marii Kaczyńskich).

NR ZAD. NAZWA I OPIS ZADANIA

Priorytet IV

Edukacja, innowacje,
gospodarka, rozwój

- Edukacja
- Rozbudowa infrastruktury dydaktycznej
- Współpraca ze środowiskami akademickimi
- Programy pomocowe dla studentów i doktorantów

Innowacyjność wrocławskiej edukacji

156.

Podniesienie jakości i innowacyjności kształcenia poprzez realizację: interaktywnych pokazów naukowych w ramach Dolnośląskiego Festiwalu Nauki; projektów wspierających rozwijanie zainteresowań i zdolności uczniów w zakresie przedmiotów ścisłych, w tym projektu w ramach Regionalnego Programu Operacyjnego Województwa Dolnośląskiego 2014-2020 - *Matematyczne eksperymenty* oraz *Interdyscyplinarna siódemka* - poprawa jakości nauczania matematyki w szkołach podstawowych i ponadpodstawowych, wspierających naukę języków obcych, rozwój kreatywności i myślenia strategicznego oraz poprzez ofertę atrakcyjnych zajęć pozalekcyjnych, wymian międzynarodowych m.in. w ramach programu Erasmus+, szkół partnerskich oraz Polsko-Niemieckiej Wymiany Młodzieży; zajęć zwiększających atrakcyjność nauczania - nowe technologie w nauczaniu, zajęcia pozalekcyjne z robotyki i programowania. Realizacja projektów: 1. *Młodzi Obywatele Kultury*, którego celem jest kształtowanie u dzieci i młodzieży aktywnego i krytycznego uczestnictwa w kulturze poprzez organizację i prezentację różnorodnych działań prowadzonych w przestrzeni miasta. Inicjatywa obejmuje wszystkie poziomy edukacyjne, zakłada również doskonalenie nauczycieli. 2. *Młodzi Obywatele Nauki*, którego celem jest stymulowanie ciekawości poznawczej, wspierania myślenia naukowego oraz promowanie postawy badawczej uczniów. 3. *Młodzi Obywatele Świata*, którego celem jest podniesienie kompetencji międzykulturowych uczniów i wychowanków przedszkoli, a także nauczycieli i pedagogów, przeciwdziałanie zachowaniom dyskryminacyjnym, promowanie postawy otwartości i szacunku wobec drugiego człowieka. Rozwijanie kreatywności, twórczego myślenia i innowacyjnego działania uczniów poprzez: prowadzenie programu kształcenia metodą *Lekcji twórczości - twórczego rozwiązywanie problemów w praktyce* - projektu obejmującego doskonalenie nauczycieli przedszkoli i szkół podstawowych; realizację projektu *Szkoła w Mieście, Edukacja Przedsiębiorczości* oraz *Edukacja prawna*. Wspieranie i rozwijanie kompetencji kluczowych uzdolnionych uczniów wrocławskich szkół w ramach *Wrocławskiego programu wspierania uzdolnionych - PROMOVERE TALENTA*. Program wpisuje się w działania w ramach Smart City Wrocław.

Blisko, bezpiecznie, nowocześnie

157.

1. Szkoła i przedszkole na każdym osiedlu: zwiększenie liczby miejsc w przedszkolnej edukacji publicznej poprzez budowę nowych obiektów oraz rozbudowę istniejących budynków przedszkolnych na potrzeby utworzenia przedszkoli i zespołów szkolno-przedszkolnych; dostosowanie infrastruktury oraz sieci szkół i placówek do założeń reformy systemu oświaty; miejsce dla rowerów przy każdej szkole ponadgimnazjalnej; dostosowanie bazy oświatowej do potrzeb uczniów niepełnosprawnych; kreatywne przestrzenie w obiektach oświatowych; kontynuacja realizacji projektu Bezpieczna Wrocławska Szkoła. 2. Rozszerzenie systemu wsparcia dla dzieci/uczniów niepełnosprawnych w ramach kształcenia integracyjnego, specjalnego i edukacji włączającej. Realizacja projektów edukacyjnych, w tym m.in.: kontynuowanie programu „nauczania kierowanego” dla dzieci z niepełnosprawnością ruchową (dziecięcy porażenie mózgowym); kontynuowanie programu dla dzieci z Zespołem Downa (tworzenie oddziałów integracyjnych z jednorodnym rodzajem niepełnosprawności); rozszerzenie oferty kształcenia dla dzieci z autyzmem w oddziałach ogólnodostępnych; rozszerzenie systemu wsparcia psychologiczno - pedagogicznego dla dzieci/uczniów; realizacja projektów w ramach Regionalnego Programu Operacyjnego Województwa Dolnośląskiego 2014-2020 w Młodzieżowym Ośrodku Wychowawczym w Młodzieżowym Ośrodku Socjoterapii nr 2 *Młodzi Zawodowcy* oraz *Mogę więcej* - wsparcie procesu edukacji i rozwoju uczniów ze specjalnymi potrzebami we wrocławskich szkołach specjalnych. 3. Miejski Program Profilaktyki Logopedycznej – systemowe wspomaganie rozwoju mowy i języka dzieci w wieku przedszkolnym oraz zapobieganie trudnościom w uczeniu się dzieci klas I-III, w celu osiągnięcia sprawności komunikacyjnej, językowej oraz właściwego dla wieku poziomu rozwoju emocjonalnego.

NR ZAD. NAZWA I OPIS ZADANIA

Priorytet IV

Edukacja, innowacje,
gospodarka, rozwój

158.	<p>Dialog w edukacji</p> <p>Realizacja projektów edukacyjnych na wszystkich poziomach edukacyjnych: Edukacja w Miejscach Pamięci - przeciwdziałanie postawom nacjonalistycznym i ksenofobicznym, kształtowanie postaw tolerancji i szacunku dla innych nacji, przekonań, kultur i religii; budzenie dumy z własnej historii i dziedzictwa narodowego; wspieranie idei samorządności i promowanie inicjatyw obywatelskich, w szczególności działań Młodzieżowej Rady Miasta Wrocławia; upowszechnianie wśród młodzieży idei wolontariatu, promowanie pozytywnych zachowań, przeciwdziałanie przemocy i agresji; edukacja regionalna – program Szkoła Promująca Turystykę, konkursy w ramach Wielkiej Nagrody Wrocławia, edukacja wielokulturowa, promowanie otwartości i tolerancji wobec odmienności kulturowych - projekt Ambasadorzy Dialogu prowadzony w ramach programu Młodzi Obywatele Świata; Wrocław stolicą czytania - projekt realizowany w ramach akcji Cały Wrocław czyta obejmuje swym zasięgiem placówki na wszystkich poziomach edukacyjnych. Współpraca szkół z uczelniami wyższymi oraz Akademią Młodych Uczonych i Artystów. Projekt partnerski z Uniwersytetem Wrocławskim w ramach programu Power <i>Ścieżki Kopernika</i>. Współpraca przy realizacji projektu 2+3, kontynuacja programu edukacji społecznej Miasto Pokoleń.</p>
159.	<p>Edukacja w przyszłość</p> <p>Dostosowanie kształcenia i kwalifikacji uczniów szkół zawodowych do wymagań konkurencyjnego rynku pracy w wymiarze krajowym i europejskim poprzez opracowanie i wdrożenie efektywnych systemów kształcenia młodzieży oraz doskonalenia nauczycieli szkół zawodowych, a także analizy potrzeb rynku pracy i ich korelacji z nowym systemem kształcenia, we współpracy z uczelniami wyższymi, przedsiębiorcami i Agencją Rozwoju Aglomeracji Wrocławia; inicjatywy zwiększające kompetencje zawodowe absolwentów, realizacja staży zagranicznych w ramach programu Erasmus +, Kształcenie i Szkolenie Zawodowe. Zapewnienie wysokiej jakości usług świadczonych we wrocławskiej edukacji poprzez: podnoszenie prestiżu i jakości szkolnictwa zawodowego, stworzenie systemu promocji kształcenia w zawodzie, zwiększenie oferty kształcenia zawodowego na poziomie zawodów robotniczych i technicznych - dostosowanie do potrzeb rynku pracy i rozszerzenie udziału szkół zawodowych w strukturze kształcenia ponadpodstawowego; upowszechnienie kształcenia zawodowego w formach pozaszkolnych na kwalifikacyjnych kursach zawodowych; tworzenie klas dedykowanych i patronackich w szkołach zawodowych w oparciu o współpracę z pracodawcami i wyższymi uczelniami także w ramach wałbrzyskiej i legnickiej strefy ekonomicznej; budowanie jakości i prestiżu nowego typu szkół zawodowych - szkół branżowych I stopnia; edukacja trafnego wyboru miejsca pracy, kształtowanie prozawodowych postaw wśród uczniów - systemowe doradztwo zawodowe na każdym etapie edukacyjnym; podniesienie jakości kształcenia zawodowego, ze szczególnym uwzględnieniem szkolenia praktycznego - kształcenie dualne na poziomie wszystkich typów szkoły zawodowej; modernizacja kształcenia zawodowego wynikająca z ukierunkowania szkół na zawody przyszłości (specjalizacja szkół w obrębie zawodów poprzez innowacje), wyposażenie pracowni zawodowych; realizacja w ramach Regionalnego Programu Operacyjnego Województwa Dolnośląskiego 2014-2020 projektu Weź kurs na staż! Podniesienie efektywności kształcenia zawodowego we wrocławskich szkołach zawodowych.</p>
160.	<p>Organizacja wrocławskiej edukacji</p> <p>Budowanie prestiżu nauczyciela poprzez: ustalenie priorytetów doskonalenia nauczycieli ukierunkowanych na wyzwalanie nowatorskich inicjatyw edukacyjnych; system motywacyjny; inteligentne zarządzanie – smart-edukacja (e-rekrutacja, e-dziennik); system wsparcia dla dyrektorów szkół i placówek oświatowych we Wrocławskim Centrum Doskonalenia Nauczycieli.</p>
161.	<p>Zdrowo i sportowo</p> <p>Budowa, przebudowa lub rozbudowa infrastruktury sportowej (bloków sportowych i basenów) w placówkach oświatowych, dostępność atrakcyjnej infrastruktury sportowej szkół dla społeczności lokalnej. Realizacja projektów edukacyjnych mających na celu: podnoszenie sprawności fizycznej uczniów; promowanie wzorców aktywności fizycznej, kształtowanie postaw sprzyjających samorozwojowi i odpowiedzialności; zapewnienie dzieciom i młodzieży zajęć rekreacyjno-wychowawczych w okresie ferii zimowych i wakacji letnich poprzez organizację półkolonii i otwartych sal. Promowanie zdrowego stylu życia poprzez: kształtowanie prozdrowotnych postaw i w konsekwencji zapobieganie rozwojowi nadwagi i otyłości oraz innym chorobom przewlekłym; różnorodność oferty dyscyplin sportowych, naukę pływania dla klas III budowę nowoczesnych bloków żywienia; ofertę zdrowych posiłków na każdą porę roku przy włączeniu szkół branży gastronomicznej. Wsparcie szkół i placówek we współpracy z uczelniami wyższymi i Dolnośląskim Centrum Zdrowia Psychicznego w zakresie dbałości o zdrowie psychiczne dzieci i młodzieży oraz zapobiegania sytuacjom trudnym.</p>

NR ZAD.	NAZWA I OPIS ZADANIA
---------	----------------------

Priorytet IV
Edukacja, innowacje, gospodarka, rozwój

6. OŚWIATA I WYCHOWANIE
7. SZKOLNICTWO WYŻSZE

14. KULTURA
FIZYCZNA

	Wspieranie współpracy uczelni wyższych z sektorem gospodarczym
162.	Wspieranie współpracy uczelni wyższych z sektorem gospodarczym w zakresie rozwoju i aktywizacji rynku pracy - realizacja <i>Miejskiego Programu Wsparcia Partnerstwa Szkolnictwa Wyższego i Nauki</i> oraz <i>Sektora Aktywności Gospodarczej „Mozart”</i> .
	Organizacja Konkursu Wrocławska Magnolia
163.	Konkurs skierowany jest do absolwentów wrocławskich uczelni, których prace magisterskie dotyczyły zagadnień poprawy szeroko pojętej jakości życia wrocławian. Celem konkursu jest wyłonienie najlepszych prac.
	Realizacja projektu Akademia Młodych Uczonych i Artystów
164.	Akademia Młodych Uczonych i Artystów, jako pierwsza Akademia tego typu w Polsce, została powołana w roku 2010. Jest stworzonym przez miasto miejscem interdyscyplinarnego spotkania młodych, wybitnych wrocławskich naukowców i artystów. Jest także zespołem opiniodawczo-doradczym w sprawach wspierania rozwoju akademickiego i naukowego Wrocławia. Do zadań Akademii należy m.in. wsparcie procesu decyzyjnego Gminy w zakresie polityki współpracy ze środowiskiem akademickim.
	Konkurs Wrocławska Nagroda Naukowa
165.	Wrocław, podobnie jak inne znane miasta akademickie, posiada swoją nagrodę naukową. Trafia ona w ręce naukowca lub artysty, który dzięki swym interdyscyplinarnym aktywnościom wybitnie służy integracji wrocławskiego środowiska akademickiego.
	Rozwój i promocja Studenckiego Programu Stypendialnego
166.	Wrocław wspiera młodych i zdolnych w rozwijaniu pasji i talentów. Program przeznaczony jest dla laureatów olimpiad przedmiotowych, wyjeżdżających aby studiować na zagranicznej uczelni lub doktorantów wyróżniającym się wybitnymi osiągnięciami naukowymi.
	Budowa Węzła Wiedzy Academia Europea
167.	Promocja Wrocławia poprzez prowadzenie wschodnioeuropejskiego biura Academia Europaea - największej ogólnoeuropejskiej akademii nauk. Akademia powstała w 1988 roku z inicjatywy m.in. Royal Society oraz Szwedzkiej Królewskiej Akademii Nauk, która przyznaje Nagrody Nobla. Skupia ponad 2,5 tys. naukowców, wśród których jest 50 noblistów. Academia Europaea swoją siedzibę ma w Londynie. We Wrocławiu powstało biuro Academia Europaea Knowledge Hub (Węzeł Wiedzy Akademii Europejskiej).
	Promocja nauki
168.	Promocja nauki w ramach Dolnośląskiego Festiwalu Nauki.
	<ul style="list-style-type: none"> • Organizacja imprez sportowych • Wsparcie sportu młodzieżowego i profesjonalnego
	Organizacja ogólnopolskich i międzynarodowych imprez sportowych promujących Wrocław
169.	W ramach zadania zostaną zorganizowane prestiżowe imprezy sportowe mające na celu przyciągnięcie jak największej liczby widzów.



Planowane na rok 2019 działania w zakresie polityki finansowej Wrocławia ukierunkowane będą na zapewnienie właściwego poziomu środków na finansowanie wydatków bieżących oraz przedsięwzięć inwestycyjnych służących mieszkańcom i sprzyjających rozwojowi miasta. Działania te będą wykonywane przy założeniu konsekwentnej realizacji strategicznych celów i wyzwań polityki budżetowej, określonych w Wieloletniej Prognozie Finansowej na lata 2018-2043. W tym celu kontynuowane będą działania zmierzające do utrzymania dobrych wyników w obszarze bieżącej działalności Miasta, tak, aby różnica pomiędzy dochodami bieżącymi i wydatkami bieżącymi zapewniała bezpieczny poziom nadwyżki operacyjnej, gwarantującej spełnienie reguł fiskalnych dotyczących limitów obsługi zadłużenia, określonych w ustawie o finansach publicznych.

Nadal priorytetowym celem będzie utrzymanie niskich kosztów obsługi zadłużenia, a także redukcja samego zadłużenia Miasta. Taka sytuacja wystąpiła w roku 2017, wówczas koszty obsługi długu w wysokości 46,7 mln zł były niemal takie same jak w roku 2016 (46,3 mln zł), natomiast zadłużenie Wrocławia spadło, w porównaniu do stanu na koniec 2016 r., o 90,5 mln zł. Kontynuowana będzie polityka w zakresie wykorzystania wpływów ze środków europejskich, jako refundacja już poniesionych wydatków na spłatę obecnego zadłużenia, ale w taki sposób, aby równolegle umożliwić maksymalne wykorzystanie możliwości wynikających z perspektywy finansowej Unii Europejskiej przypadającej na lata 2014-2020. Przyszły rok będzie czasem rozpoczęcia i kontynuacji realizacji rzeczowej wielu dużych zadań i projektów inwestycyjnych planowanych w obszarze transportu i komunikacji zbiorowej, a także edukacji, gospodarki mieszkaniowej oraz polityki społecznej. Realizacja tych przedsięwzięć, zwłaszcza nowych przy udziale funduszy europejskich, wymagać będzie zabezpieczenia w budżecie Miasta środków na pokrycie wkładu własnego. Planuje się, iż zabezpieczeniem niezbędnych środków będą głównie środki własne z budżetu Miasta. Dlatego też konieczne będzie przestrzeganie w kolejnych latach równowagi budżetowej, z naciskiem na wypracowanie, podobnie jak w latach 2016-2017, nadwyżki budżetowej.

Obecnie Polska gospodarka znajduje się w trendzie wzrostowym, do czego w dużej mierze przyczyniła się poprawa koniunktury w państwach członkowskich UE, a także utrzymujący się wysoki krajowy popyt konsumpcyjny gospodarstw domowych oraz ożywienie w inwestycjach. W 2017 r. PKB rósł najszybciej od sześciu lat (o ponad 5%), a nakłady na inwestycje wzrosły o ponad 11%, był to największy wzrost od trzech lat. Zgodnie z prognozami makroekonomicznymi zawartymi m.in. w Programie Konwergencji - Aktualizacja 2017 oraz Założeniach budżetowych na rok 2018, ekonomiści oczekują utrzymania się, w latach 2019-2020, wysokiego realnego tempa wzrostu produktu krajowego brutto, co przełoży się na zmiany na rynku pracy, tj. zarówno na wzrost zatrudnienia, jak i wynagrodzeń. Mimo dobrych perspektyw gospodarczych dla Polski na najbliższe lata, należy mieć na uwadze liczne ryzyka związane z sytuacją np. na rynkach finansowych (ryzyko wzrostu stopy procentowej, ryzyka związane z rynkiem kapitałowym) oraz w realnej gospodarce (ponadnormatywny wzrost wynagrodzeń, ryzyko kredytowe, itd.).



Powyższe ma szczególne znaczenie w odniesieniu do uzyskiwanych przez Miasto dochodów budżetowych, z których znaczna część, jak dochody z tytułu udziału w podatkach PIT i CIT, z podatku od czynności cywilnoprawnych, ze sprzedaży mienia, jest silnie uzależniona od rozwoju sytuacji gospodarczej. Należy przy tym podkreślić, iż wpływy tylko z udziału w podatkach PIT i CIT stanowią obecnie ponad 30% dochodów ogółem Miasta. Z tego też powodu władze aktywnie wspierają inicjatywy służące uzyskaniu w przyszłości dodatkowych wpływów do budżetu, np. poprzez tworzenie sprzyjających warunków do powstawania nowych inwestycji w sektorze prywatnym oraz rozwoju przedsiębiorczości. Kontynuowana będzie prowadzona od kilku lat akcja Rozlicz PIT we Wrocławiu, która przyczynia się do zwiększania dochodów Miasta z udziału w podatku PIT.

Priorytetem w zakresie planowania wydatków bieżących będzie nie tylko zapewnienie odpowiednich środków na zaspokojenie zbiorowych potrzeb mieszkańców oraz na prawidłowe funkcjonowanie jednostek i urzędzeń miejskiej infrastruktury technicznej i społecznej, ale również ich zwiększenie, szczególnie w takich obszarach jak oświata, transport publiczny czy gospodarka komunalna. W przyszłych budżetach należy również zapewnić środki na utrzymanie nowych obiektów służących wrocławianom, oddanych do użytku w wyniku zakończenia procesu inwestycyjnego w 2018 i 2019 r.

Dlatego też konieczne będzie prowadzenie takich działań w zakresie wydatków bieżących, aby zapewnić wydatkowanie środków w sposób racjonalny, z uwzględnieniem potrzeb oraz wydatków obligatoryjnych. Celem racjonalnego gospodarowania wydatkami bieżącymi jest zachowanie odpowiedniej relacji pomiędzy dochodami i wydatkami bieżącymi, określanej jako nadwyżka bieżąca. Nadwyżka bieżąca jest podstawowym miernikiem kondycji finansowej samorządu. Miernik ten został ujęty w regułach ustawowych określonych w art. 242 i 243 ustawy o finansach publicznych, tj. utrzymania dodatniej różnicy dochodów nad wydatkami bieżącymi oraz nieprzekraczania indywidualnego wskaźnika zadłużenia. Celem polityki finansowej Miasta pozostaje zatem zwiększanie, a następnie utrzymanie wysokiego poziomu nadwyżki bieżącej, co gwarantuje zdolność do pokrycia wszystkich wydatków bieżących Miasta, a także umożliwia wygenerowanie nadwyżki z przeznaczeniem na inwestycje. Środki z nadwyżki mogą być przeznaczone bezpośrednio na sfinansowanie inwestycji lub na zapewnienie wkładu własnego do uzyskania środków europejskich. Wysoka nadwyżka bieżąca jest również podstawowym determinantem poziomu wiarygodności kredytowej Miasta. Miasto zwiększa stale poziom nadwyżki bieżącej poczynawszy od 2014r., tj. z poziomu ok. 140 mln zł do ok. 359 mln zł w roku 2017, m.in. poprzez działania wspierające stronę dochodową budżetu Miasta i dyscyplinę wydatkową. Zakłada się m.in., iż z uwagi na wzrost atrakcyjności Wrocławia jako miejsca do zamieszkania, będzie rosła sprzedaż nowych mieszkań i budynków biurowych, co skutkować będzie poszerzeniem bazy podatku od nieruchomości. Podobnie jak w latach poprzednich prowadzone będą również działania zwiększające efektywność w ściąganiu należności budżetowych, między innymi działania usprawniające sam proces egzekucji należności podatkowych, jak i zwiększające stopień dobrowolnego regulowania należności. W celu utrzymania pozytywnych trendów wzrostu gospodarczego w mieście przewiduje się kontynuowanie dotychczasowej polityki podatkowej, np. poprzez system ulg dla przedsiębiorców.

Rok 2019 będzie czasem realizacji dużych przedsięwzięć inwestycyjnych ujętych w Wieloletniej Prognozie Finansowej. Będą to w szczególności zadania związane z poprawą systemu komunikacyjnego Wrocławia i poszerzeniem obszaru dostępności transportu zbiorowego, m.in. przewiduje się kontynuację budowy wydzielonej trasy autobusowo-tramwajowej łączącej osiedle Nowy Dwór z Centrum Wrocławia oraz realizację zadań w ramach projektu - Zintegrowany System Transportu Szynowego w Aglomeracji i we Wrocławiu - etap III. Istotną inwestycją realizowaną ze środków własnych jest budowa Alei Wielkiej Wyspy, która, poprzez połączenie południowej części Wrocławia ze wschodnią, wpłynie korzystnie na obsługę Wielkiej Wyspy i ważnych obiektów z nią związanych. W ramach pozostałych projektów kluczowe będą zadania inwestycyjne związane z budową

i przebudową obiektów oświatowych i budynków pomocy społecznej, a także modernizacją i termomodernizacją gminnego zasobu mieszkalnego w ramach wdrażania strategii niskoemisyjnej. Część zadań będzie realizowana wspólnie z ościennymi samorządami tworzącymi Wrocławski Obszar Funkcjonalny (ZIT WrOF) poprzez wykorzystanie narzędzia jakim są Zintegrowane Inwestycje Terytorialne (ZIT). Wśród nich znalazły się projekty, które dotyczyć będą przede wszystkim rozwoju zrównoważonego transportu na terenie aglomeracji wrocławskiej, tj. rozwoju sieci dróg rowerowych i parkingów Parkuj i Jedź. Ponadto zakłada się kontynuację realizacji wielu projektów współfinansowanych ze środków europejskich, tzw. „miękkich”, związanych z finansowaniem programów w obszarze polityki oświatowej i społecznej oraz zrównoważonego rozwoju głównie związanego z adaptacją do zmian klimatu. Priorytetem pozostanie również zapewnienie środków na realizację zadań zgłaszanych do kolejnej edycji tzw. Wrocławskiego Budżetu Obywatelskiego (WBO), a także zadań w ramach tzw. inicjatywy lokalnej, która jest narzędziem do realizacji wspólnych przedsięwzięć mieszkańców oraz władz miasta. Warto wymienić tutaj realizację Programu Inicjatyw Rad Osiedli (PIRO), który zawiera postulaty i ustalenia związane z osiedlowymi inwestycjami, podjęte w wyniku spotkań i rozmów Rad Osiedli z Prezydentem miasta.

Przewiduje się, iż przyszłoroczny budżet trakcie realizacji będzie podlegał korektom, w miarę wprowadzania dotacji i zadań w ramach perspektywy finansowej na lata 2014-2020. Na bieżąco będą ujmowane kolejne projekty przewidziane do realizacji, i te, dla których możliwe będzie uzyskanie dofinansowania unijnego. Zwiększenie udziału środków unijnych w finansowaniu wydatków inwestycyjnych wpłynie w następnych latach pozytywnie na ograniczenie deficytu budżetowego oraz zmniejszenie zadłużenia Wrocławia. W przypadku, gdy potrzeby inwestycyjne nie będą pokryte ze środków własnych Miasta lub z dotacji (unijnych i krajowych), władze będą się starać o pozyskanie preferencyjnych źródeł finansowania zewnętrznego, jak np. kredyty z Europejskiego banku Inwestycyjnego lub pożyczki z WFOŚiGW na programy ograniczania niskiej emisji (wymiany pieców).

