

wroclaw.pl

Szafa damy



W Muzeum Narodowym możesz obejrzeć prywatną garderobę prof. Ireny Huml, która kochała modę i miała unikatowy styl.

str. 18

ISSN: 2719-7948

BEZPŁATNY BIULETYN INFORMACYJNY URZĘDU MIEJSKIEGO WROCŁAWIA

NR 10 (220), 12-18.03.2025

WYDRUKOWANO NA PAPIERZE EKOLOGICZNYM



str. 10-11

Klecina korzyststa i ma

Rekordowy Fundusz Osiedlowy 50 mln zł

BARTOSZ MOKRZYCKI

Tutaj znajdziesz chwilę wytchnienia

W Domach Pomocy Społecznej przy Mącznej 3 i Karmelkowej 25 otwarte zostały miejsca opieki wytchnieniowej dla opiekunów osób chorych.

str. 3

Zbudują zajezdnię na Nowych Żernikach

Będzie to największa komunikacyjna inwestycja w powojennej historii Wrocławia. MPK koszt budowy szacuje na ponad miliard złotych.

str. 7

Sprzątając rzeki, tworzy dzieła sztuki

Dariusz Wojdyga, artysta mieszkający na stałe w Oslo, materiałów do kolejnych dzieł szukał w Odrze. Co proponuje wrocławianom 22 marca?

str. 9

BĄDŹ NA BIEŻĄCO. ZAWSZE AKTUALNE INFORMACJE NA WWW.WROCLAW.PL



Szanowni Państwo,

pierwszy powojenny tramwaj – to była nomen omen! – jeździł od 1945 roku z Dworca Nadodrze na Biskupin. Dość szybko na fali tramwajowego entuzjazmu na Słowiańskiej powstał bar-restauracja „Pod Jedyneką”. Lubię tę historię, bo niemal namacalnie pokazuje „społecznotwórczą” rolę tramwaju – tam, gdzie jest tramwaj, tam szybciej rośnie miasto.

To dlatego chcemy zbudować 5 nowych linii. Żadne inne miasto nie ma tak ambitnych planów. Najszybciej Swojczyce z Trasą Autobusowo-Tramwajową – już rozstrzygamy przetarg na wykonawcę. Potem niemal równocześnie – Klecina (projektant ma sprawdzić dwa potencjalne przebiegi trasy), Maślice czy Szpital-Borowska. No i Jagodno. Otworzyliśmy oferty w przetargu i trwa ich

sprawdanie. Jeśli wszystko będzie poprawnie, to do Trasy Autobusowej, która będzie gotowa w połowie tego roku, dołożymy nie tylko torowisko przecinające się z szynami kolejowymi, ale też dodatkową jezdnię dla samochodów – tak byśmy na Jagodno mieli po dwa pasy w każdą stronę i niezależnie Trasę Autobusowo-Tramwajową.

Tramwaj ma mnóstwo zalet. Ale stawia też wyzwania. Już dziś w okolicach Dworca Głównego tworzą się korki tramwajowe. Dlatego budując tramwaj na Jagodno, jednocześnie ułożymy tory na Suchej, by zwiększyć przepustowość przy Głównym. Ale pomyśleliśmy sobie, by od razu zbudować multimodalny węzeł przesiadkowy. Przy okazji Kolei Dużych Prędkości (plan rządu to do Warszawy w 1 h 15 min!) dworzec będzie rozbudowywał się w kierunku Suchej. Jest więc szansa na stworzenie pierw-

szego centrum przesiadkowego we Wrocławiu – pociągi, tramwaje i autobusy (a niedaleko autokary) w jednym miejscu. Z peronu 50 m na przystanek.

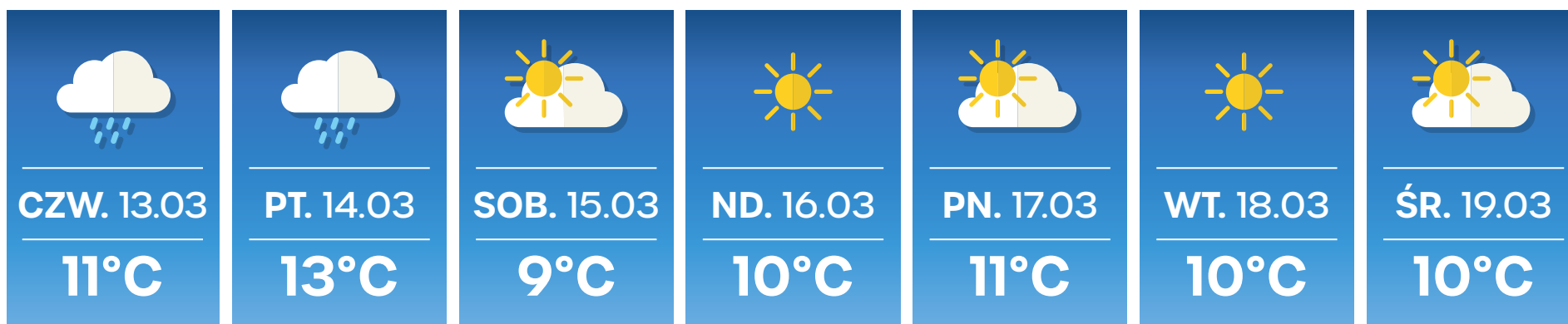
Nowe tramwaje to nowa zajezdnia. Dlatego ogłosiliśmy rozpoczęcie prac związanych z jej powstaniem na Nowych Żernikach. To będzie dla miasta wydatek rzędu 1 mld zł. Do tego nowe tramwaje za 1,4 mld zł.

Szkoda, że bar „Pod Jedyneką” już nie istnieje, bo, gdy to wszystko się powiedzie, to moglibyśmy wzniesić toast wodą z saturatora za tramwaje mknące przez wrocławskich ulic sto.

Jacek Sutryk

prezydent Wrocławia

POGODA



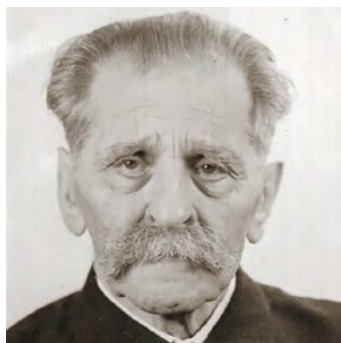
KARTKA Z KALENDARZA

MARZEC



13 marca 1924

zmarł Karl Klimm. Ten wrocławski architekt najbardziej znany jest z **wieży ciśnienia** przy obecnej ul. Wiśniowej. Zaprojektował także most Osobowicki południowy i schronisko na Ślęży. Współpracował z Plüddemannem.



14 marca 1945

Bolesław Drobner został mianowany prezydentem Wrocławia. Urzędowanie rozpoczął dopiero w maju, po kapitulacji Festung Breslau. Organizował w mieście polską administrację. Sprzeciwiał się grabieżom Armii Czerwonej.



15 marca 2008

oddano do użytku **rondo Reagana** – czyli przebudowany plac Grunwaldzki z dużym punktem przesiadkowym dla pasażerów komunikacji miejskiej pośrodku. Przebudowa placu trwała dwa lata i kosztowała ponad 70 mln zł.



17 marca 1420

we Wrocławiu obradował Sejm **Świętego Cesarstwa Rzymskiego**. Ogłoszono na nim bullę papieża Marcina V, nakazującą katolikom krucjatę przeciw czeskim husytom. Wojska zebrały się pod Świdnicą i ruszyły na Pragę.



18 marca 1946

przy Oficerskiej Szkole Saperów założony został klub sportowy **Pionier** – poprzednik dzisiejszego Śląska. Klub miał wówczas cztery sekcje: piłki nożnej, wioślarstwa, boksu i hokeja. Nazwa Śląsk Wrocław pojawiła się w 1957 r.

Tu znajdziesz opiekę, dającą wytchnienie

Każdy, kto kiedykolwiek opiekował się osobą, która wymaga całodobowej pomocy, wie, jak trudne jest to zadanie. Miejsca opieki krótkoterminowej, które otwarto w dwóch wrocławskich Domach Pomocy Społecznej, mają pomóc właśnie w takich sytuacjach.

I Beata Turska

Kremowe ściany, fotele, rośliny w doniczkach, a przede wszystkim profesjonalna opieka w domowej atmosferze, terapia zajęciowa i transport sanitarny z miejsca zamieszkania – tak wygląda opieka krótkoterminowa we wrocławskich DPS-ach.

Cztery nowe miejsca

Miejsca opieki wytchnieniowej, które zostały właśnie otwarte w Domach Pomocy Społecznej przy ul. Mącznej 3 i ul. Karłomelkowej 25, oraz te, które istnieją w naszym mieście od kilku lat – stworzono po to, by pomóc osobom zajmującym się na stałe chorym członkiem rodziny.



Kamila Szczęśniak
terapeutka zajęciowa

– Opieka krótkoterminowa jest bardzo potrzebna zarówno osobom, którymi na co dzień zajmują się bliscy, jak i ich opiekunom. Dzięki niej opiekunowie mogą zająć się własnym zdrowiem i innymi pilnymi sprawami albo po prostu nabrać siły, mając świadomość, że ich podopieczni są w dobrych rękach. Miałoby się zdawać, że to jest sprawa z tego rodzaju wsparcie i jak bardzo przekłada się na funkcjonowanie całej rodziny, dlatego z pomocą organizacji pozarządowej



Pachnący nowością jeden z pokoi w Domu Pomocy Społecznej przy ul. Mącznej

wych w ubiegłym roku objęto taką pomocą 60 osób. Teraz dzięki dofinansowaniu ze środków unijnych przybyły nam cztery nowe miejsca – mówi Renata Granowska, wiceprezydent Wrocławia.

– Osoby, które potrzebują wsparcia w codziennym funkcjonowaniu, mogą tu liczyć na całodobową, profesjonalną pomoc wykwalifikowanej kadry, transport z domu do DPS-u (a potem powrót), kom-

fortowo wyposażone, przytulne pokoje, a także terapię zajęciową i inne działania, które wspierają aktywność i samodzielność oraz minimalizują poczucie wykluczenia społecznego. Opiekunom tych osób oferujemy natomiast wsparcie psychologa i pracownika socjalnego – mówi Patrycja Karpisz, dyrektor Miejskiego Centrum Usług Socjalnych. – Pobyt tutaj może trwać do 30 dni, w uzasadnionych i odpowiednio udokumentowanych sytuacjach do 60 dni – dodaje.

Jak skorzystać?

W ramach projektu „Otwarty Dom” opieka nad osobą, która jej potrzebuje, jest bezpłatna. Żeby uzyskać tego rodzaju pomoc, trzeba się zgłosić do Miejskiego Centrum Usług Socjalnych we Wrocławiu i dokonać wszystkich formalności. O przyznaniu miejsca decyduje Miejski Ośrodek Pomocy Społecznej.

➤ Więcej na: www.mcus.pl

Zielone warsztaty dla przedsiębiorczyń

Polska Agencja Rozwoju Przedsiębiorczości organizuje bezpłatne warsztaty „Zielone Technologie i Przedsiębiorczość Kobiet”. Odbędą się 25.03 w godz. 10–15.30 w Ibis Styles Wrocław Centrum (pl. Konstytucji 3 Maja 3). W programie między innymi przykłady, jak przekształcić swoją firmę w duchu gospodarki obiegu zamkniętego (i dlaczego to się opłaca), jak sztuczna inteligencja może pomóc zaplanować bardziej zrównoważony biznes, sesja mindfulness, warsztaty wdrażania zielonych rozwiązań w firmie. Swoim doświadczeniem z uczestniczkami podzielią się norweskie mentorki. Spotkanie będzie okazją do nawiązania kontaktów biznesowych i omówienia własnych pomysłów z ekspertami z Polski i Norwegii. Zapisy na www.parp.gov.pl.

Jak dyżurują radni?

Spotkania z radnymi miejskimi w tym roku nadal odbywają się w godz. 15–16.30 w Sukiennicach 9 (pok. 204 i 205) w środy i czwartki. Najbliższe dyżury mają: wiceprzewodnicząca **Dorota Pędziwiatr** 13.03 i radni: 19.03 – **Jakub Janas** i **Anna Kołodziej**. Aktualny harmonogram dyżurów znajduje się na stronie www.wro.news/dyzury2025.

Podwojony budżet na uczniowskie plany



Oskar Łukiańczyk z XII LO: – Ten konkurs to fantastyczna sprawa. Dzięki niemu urządziliśmy miejsce, które nazywamy karczmą Chrobrego

Kącik chill out, radiowęzeł czy wycieczka integracyjna? W tym roku na takie działania samorządy szkolne dostaną 200 tys. zł. Czas na składanie propozycji jest do 15 marca.

I Redakcja

We Wrocławiu ruszyła druga edycja konkursu na wspieranie aktywności samorządów uczniowskich szkół ponadpodstawowych. Do podziału jest 200 tys. zł, dwa razy więcej niż rok temu. Każdy samorząd uczniowski może złożyć jeden projekt, na którego finansowanie można otrzymać maks. 15 tys. zł. – Można zgłaszać projekty, które aktywizują, integrują czy rozwijają kreatywność uczniów. W ubiegłym roku dużo było zgłoszeń związanych z utworzeniem w szkole

strefy wypoczynku czy organizacją spotkań integracyjnych lub wycieczek w góry. Ciekawi jesteśmy, jak będzie to wyglądało w tym roku – mówi Jakub Juszcak, przewodniczący Młodzieżowej Rady Miasta.

Formularz zgłoszeniowy z opisem projektu, harmonogramem realizacji oraz zakładanymi kosztami samorząd uczniowski powinien zgłosić do 15 marca do Młodzieżowej Rady Miasta.

➤ Więcej na www.wro.news/projekt-samorzadu

Oddaj krew, jeśli możesz

Regionalne Centrum Krwiop dawstwa i Krwiolecznictwa apeluje o oddawanie krwi. Pilnie poszukiwane są wszystkie grupy. Do centrum przy ul. Czerwonego Krzyża 5/9 można zgłosić się w pon., śr. i czw. w godz. 7–17.30, we wt. i pt. od 7 do 13.30 i w sob. w godz. 7.30–12. Krwiobus stanie: 13.03 w godz. 9–13 przy CH Borek, ul. Hallera 52, 14.03 w godz. 8–13 przy Akademii Wojsk Lądowych, ul. Czajkowskiego 109, 19.03 w godz. 9–13 przy Urzędzie Marszałkowskim Województwa Dolnośląskiego, Wybrzeże Słowackiego 12–14.

Nie wyrzucaj, daj tekstyliom drugie życie

Wrocław nie marnuje i kontynuuje akcję „5 dla Planety”. Od tego roku tekstylia musimy segregować, a nie jak dotąd wrzucać do odpadów zmieszanych. Odzież, pościel, firanki czy pluszowe zabawki powinny trafić do PSZOK-ów. Od lutego zbiera je także SZOT. Przybij piątkę planecie!



Redakcja

– Co sekundę na wysypisko śmieci trafia ciężarówka wypełniona ubraniami. Bardziej niż przemysł odzieżowy świat zatruwają tylko rafinerie. Co roku na świecie sprzedaje się 80 mld sztuk nowych ubrań. To o 400 proc. więcej niż 20 lat temu – mówi Sylwia Majcher, edukatorka ekologiczna.

Dlaczego już nie do zmieszanych?

Od 1.01.2025 roku tekstyliów nie możemy już wrzucać do czarnego pojemnika (na tzw. zmieszane). A Polacy co roku wyrzucają 2,5 mln ton odpadów z materiału. Ubrania wymieszane w kubie z resztkami jedzenia nie mają żadnych szans na przetworzenie. Prosto z sortowni śmieci trafiają więc na wysypisko, gdzie będą się rozkładać. Te, które wykonano z włókien pochodzenia roślinnego lub zwierzęcego, w czasie tego procesu będą produkowały szkodliwy metan. Syntetyki przetrwają na wysypisku tak długo jak plastik, czyli kilkaset lat.

– Gdybyśmy segregowali ubrania, część z nich dałoby się uratować. Odzież można przerobić na dywany, okładki do książek, banery

reklamowe, paliwo alternatywne – wyjaśnia Sylwia Majcher.

Jak kupować mniej?

- Wybieraj ubrania z drugiego obiegu – szukaj ich na targach, w lumpeksach.
- Wymieniaj i pożyczaj na szczególne okazje – w komisach, bibliotece ubrań, od znajomych.
- Postaw na ubrania lepszej jakości – są droższe, ale przetrwają dłużej.
- Naprawiaj i przerabiaj – znajdź dobrą krawcową, która uratuje twoje ubrania.
- Zrób porządek w swojej szafie i odkryj rzeczy, o których nie pamiętasz.
- Planuj zakupy ubrań i nie chodź do sklepu bez listy.

Gdzie oddać zużytą odzież?

Zgodnie z nowymi przepisami stare ubrania, pościel, bieliznę, firanki, ścierki czy ręczniki, których chcemy się pozbyć, musimy wywieźć do PSZOK-a (Punktu Selektywnej Zbiórki Odpa-

dów Komunalnych) lub wrzucić do specjalnego kontenera.

Zdatną do użytku odzież można też oddać

w organizacjach charytatywnych i pomocowych.

Od 5.02 po Wrocławiu krąży także **Samochód Zbierający Odzież i Tekstylia, czyli SZOT**. To projekt pilotażowy. Przewodzony będzie przez 6 miesięcy. Samochody jeżdżą po mieście w godz. 16–20. Harmonogram kursów znajdziesz na: ekosystem.wroc.pl/szot.

Istotną kwestią jest kod QR, który znajduje się na samochodzie. – Pod tym kodem można sprawdzić, jaki jest harmonogram objazdówki i uzupełnić ankietę. Dzięki niej możemy zbadać, w jaki sposób mieszkańcy gospodarują zużytą odzieżą i tekstyliami – mówi Alicja Czyżewska-Kania, rzecznik spółki Ekosystem.

- PSZOK przy ul. Michalczyka 9 – czynny od pon. do pt. w godz. 8–18, w sob. od 8 do 16
- PSZOK przy ul. Janowskiej 51 – czynny od pon. do pt. w godz. 7–18, w soboty od 7 do 15.



Zima się zwija: idź na lodowisko na ostatnie ślizgi



Uczniowie wrocławskich szkół często mają zajęcia na lodowiskach

Z okazji zbliżającego się końca sezonu łyżwiarskiego Spartan przygotował niespodziankę dla wszystkich mieszkańców Wrocławia i okolic. Od 17 marca do końca sezonu, czyli do 30 marca, akcja **TANIE ŚLIZGANIE** będzie trwała cały tydzień. Za bilet zapłacimy tylko 20 zł.

Agata Zięba

Przez ostatnie dwa tygodnie marca (i ostatnie dwa tygodnie sezonu łyżwiarskiego) na każde z lodowisk Spartana – przy ulicach: Wejherowskiej, Spiskiej i Sukielickiej – wstęp zarówno dla dzieci, jak i dorosłych będzie kosztował jedynie 20 zł (jednorazowy bilet). Promocja **TANIE ŚLIZGANIE** będzie obowiązywała przez cały tydzień, razem z weekendami.

Lodowiska pozostaną otwarte w standardowych godzinach, które można sprawdzić na stronie Spartana. Warto zawsze przed wizytą wejść w grafik

wybranego obiektu, bo np. od poniedziałku do piątku w godz. 8–15 umiejętności jazdy na łyżwach szkołą w Spartanie dzieci z wrocławskich placówek oświatowych. W harmonogramie są też rezerwacje tafli dla szkółek i czyszczenie lodu. Na wszystkich lodowiskach można skorzystać również z wypożyczenia sprzętu (łyżwy, kask, a także zwierzątko-pomocnicy jazdy dla dzieci) oraz przygotować własne łyżwy do jazdy, ostrząc je.

Wraz z końcem jednego sezonu Spartan zaprasza już do aktywnego uczestnictwa w kolejnym – sezonie rolkarskim.

Obiekt na Nowym Dworze, przy ul. Sukielickiej, od 14 kwietnia zamieni się bowiem w profesjonalne, kryte rolkowisko. Tuż obok niego znajduje się również darmowy, publiczny tor wrotkarski, który, przy sprzyjających warunkach atmosferycznych, pozostaje otwarty codziennie w godz. 9–21.

Sezon zimowy na wrocławskich krytych lodowiskach przy ul. Spiskiej, ul. Wejherowskiej i ul. Sukielickiej rozpoczął się 9 listopada 2024 r. i zakończy 30 marca 2025 r.

➤ **Godziny otwarcia na:** spartan.wroc.pl/lodowisko

Neony jak nowe wróca na Ruską 46 do końca marca

Słynna Galeria Neonów z ulicy Ruskiej powraca. Z tego, co już widać na podwórku, uruchomienie neonów zbliża się wielkimi krokami. Będzie cieszyć oko w tym miejscu, co najmniej do połowy 2034 roku. Odbiór prac planowany jest pod koniec marca. To wyjątkowa atrakcja turystyczna, którą cenią też mieszkańcy.



Robert Konopko w warsztacie przy ul. Wardzyńskich 22 na wrocławskich Strachowicach odnawia szyldy ściągnięte z galerii Neon Side w podwórku przy Ruskiej 46

Maciej Wołodko

– W Pasażu Neonów na Ruskiej praca pali się w rękach... Znaczna część napraw została już wykonana, na wschodniej ścianie brakuje jeszcze tylko jednego neonu – CUPRUM. Kwestią tygodni jest jego powrót do galerii, wczoraj wykonawca czyścił jego

konstrukcję i zakładał stopki pod rurki neonowe. Czekamy więc już tylko na „kropkę nad i” i remont będziemy mogli uznać za zakończony – informuje Zarząd Zasobu Komunalnego we Wrocławiu.

Wrocławską Galeria Neonów to efekt pracy Tomasza Kosmal-

skiego. Pierwszy neon – przeznaczony na złom szyld sklepu cukierniczego przy ul. Nowowiejskiej – kupił w 2005 roku. Właśnie w taki sposób powstała fundacja Neon Side Wrocław, której misją stało się ratowanie przed zniszczeniem i zapomnieniem historycznych reklam świetlnych.

Wybór lokalizacji zawieszenia wrocławskich neonów nie jest przypadkowy. Galeria działa w miejscu, gdzie w latach 60. XX w. funkcjonowało przedsiębiorstwo Reklama produkujące świetlne szyldy.

Władze miasta, w czerwcu 2024 podpisały z fundacją Neon Side

Wrocław umowę na wynajem, ubezpieczenie i utrzymanie (w tym serwisowanie) neonów do połowy 2034 roku.

Renowacją szklanych napisów zajmuje się załoga Roberta Konopki z zakładu KONO (produkcja, serwis reklam i neonów) na Strachowicach.

Jak pojedzie tramwaj na Psie Pole: wyraż opinie

Budowa trasy tramwajowej na Psie Pole to jedna z największych inwestycji planowanych we Wrocławiu. Jej wartość szacowana jest na co najmniej 825 mln zł. Analizowane są w tej chwili dwa warianty trasy. O opinie miasto poprosiło też mieszkańców. Konsultacje trwają do 6 kwietnia.

Maciej Wołodko

Każdy z wariantów to blisko 6 km trasy tramwajowej i 12 przystanków. Do obsługi każdego z wariantów potrzeba 12 tramwajów, a szacowane koszty inwestycji to 825–830 mln zł, bez wykupu gruntów i zakupu taboru.

Oba warianty rozpoczynają swoją trasę od skrzyżowania ul. Toruńskiej i al. Brücknera. Dalej toruńsko biegnie wzdłuż al. Brücknera, skręca w ul. Krzywoustego aż do wysokości ul. Dywizjonu 303. Do tego miejsca oba warianty mają ten sam przebieg. Potem trasy wariantów się rozdzielają. Wariant pierwszy prowadzi wzdłuż obwodnicy

Psiego Pola, czyli ul. Dywizjonu 303, następnie ul. Litewską, aż do Żmudzkiej. Wariant drugi prowadzi wzdłuż ul. Bolesława Krzywoustego, czyli przez ryneček Psiego Pola, następnie przez rondo Lotników Polskich i dalej ul. Kiełczowską aż do wysokości cmentarza Kiełczowskiego. – Teraz chcemy o wskazanych przez ekspertów wariantach porozmawiać z mieszkańcami i wybrać ten, na który ogłosimy przetarg na koncepcję programowo-przestrzenną – mówi Monika Kozłowska-Swięconek, dyrektorka Biura Zrównoważonej Mobilności w UMW.

Pierwsze spotkania się już odbyły: 8.03 przedstawiciele Fundacji na

Rzecz Studiów Europejskich oraz pracownicy magistratu przejechali wraz mieszkańcami trasy rowerami, a 11.03 odbyło się spotkanie online. Kolejne będą:

- 15.03 o godz. 11 otwarte spotkanie w sali PODANO przy LZN, ul. Kiełczowska 43
- 22.03 spotkanie sondażowe (zapisy: www.wro.news/sondaz-psie-pole)
- 13.03 o godz. 17 warsztaty dla młodzieży, CAL Psie Pole-Zawidawie, ul. Kiełczowska 43 bud. 6 (zapisy zakończone).

➤ Więcej na: www.wroclaw.pl/rozmawia/jak-pojedzie-tramwaj-przez-psie-pole



8.03 urzędnicy zaprosili mieszkańców na przejazd trasą tramwaju

Będą nowe autobusy – pojadą do Miękini

31 nowych autobusów, w tym 6 elektrycznych, pojawi się na kilku wrocławskich i podwrocławskich trasach. Miasto ogłosiło przetarg na sześciolatnią obsługę linii 101, 104, 117, 123, 137, 138 i 327 – to te kursujące w zachodniej części Wrocławia. Nowa linia 327 będzie jeździć z Kozanowa do Maślic, a w dni nauki szkolnej również do Prac Odrzańskich. Oprócz autobusów: 917, 923, 937, 938 i 948 do Miękini przewoźnik będzie obsługiwał wybrane kursy 909 do gminy Kąty Wrocławskie. Zwiększy się częstotliwość kursów linii 938 i 948. Dodatkowo część kursów linii 948 zostanie skierowana przez centrum wsi Wróblowice oraz Lutynia, tworząc postulowane przez mieszkańców połączenie. Jeśli procedura wyłonienia przewoźnika przebiegnie bez przeszkód, nowoczesny tabor i zmiany w połączeniach pojawią się w połowie przyszłego roku.

Bez tramwajów do parku Południowego

Prace na torowisku przy przystanku „Jaworowa” na ulicy Ślęznej spowodują wyłączenie ruchu tramwajowego w sobotę, 15 marca. Linie 9 i 15 będą jeździć tylko do przystanku „Uniwersytet Ekonomiczny” zamiast do pętli „Park Południowy”. Na wyłączonym odcinku co 10 minut kursować będą autobusy numer 709.

Remont przejścia przez Kasinę

ZDiUM rozpoczął remont łącznika ulicy Stanisławowskiej z Samborską na Muchoborze Wielkim. Z tego łącznika chętnie korzystają piesi i rowerzyści. Dróżka z mostkiem nad potokiem Kasina skraca drogę do szkoły, kościoła czy klubu Formaty. Inwestycja warta 309 tys. zł realizowana jest z Funduszu Osiedlowego z niewielkim udziałem pieniędzy z programu pieszo-rowerowego. Powinna zakończyć się przed wakacjami.

Kto zaprojektuje tramwaj na Jagodno?

Wrocławskie Inwestycje otworzyły oferty, które wpłynęły w przetargu na zaprojektowanie tramwaju na Jagodno i rozbudowę do czterech pasów Buforowej. Ceny są bardzo zróżnicowane – od 3,4 do 9,5 mln zł.

Bartosz Chochołowski

Do piątku, 7 marca, wpłynęły oferty od pięciu firm:

- Infra – Centrum Doradztwa – 3,38 mln zł
- Databout – 3,42 mln zł
- Wrocławskie Biuro Projektów Drosystem – 3,81 mln zł
- Biuro Projektów Dróg i Mostów BBKS-PROJEKT – 6,68 mln zł
- Konsorcjum Dolnośląska Pracownia Projektowa i Roadcom – 9,49 mln zł.

Miasto zamierzało na ten projekt wydać niecałe 3 mln zł. Może dołożyć brakującą kwotę albo powtórzyć przetarg. Jeśli jedna z dwóch najtańszych ofert spełniałaby wszystkie wymogi, to do planowanej kwoty magistrat musiałby dołożyć 412 lub 449 tys. zł. Przy tak dużym zadaniu nie wydaje się to kwotą zaporową. – Analizujemy oferty i sprawdzamy pod względem formalnym – informuje Krzysztof Świercz z Wrocławskich Inwestycji.



Pętla na Jagodnie. Na wizualizacji jest to pętla autobusowa, ale docelowo będzie autobusowo-tramwajową

Dwa zadania dla projektanta

Zwycięzca przetargu będzie miał dwa zadania. Poza zaprojektowaniem linii tramwajowej ma również zająć się ulicą Buforową. Miastu zależało, żeby obu zadań podjął się jeden zespół, aby koncepcja skrzyżowań i sygnalizacji sterujących ruchem była spójna.

Buforowa na całej długości ma być drogą czteropasmową z dodatkowymi pasami przy skrzyżowaniach i drogami pomocniczy-

mi. Tym mieszkańcom Jagodna, którzy nie przesiądą się do tramwaju, ma to ułatwić dojazd samochodami do centrum. Obecnie Buforowa ma po dwa pasy w ruchu w każdym kierunku tylko na początkowym odcinku. Za ulicą Konduktorską zbiegają się one do jednego pasa w każdą stronę.

Dlaczego buspas, a nie tory?

Latem zakończy się budowa wydzielonej trasy autobusowej. Tramwaj na Jagodno wiąże się

z linią kolejową nr 285 do Sobótki. Tory tramwajowe muszą przeciąć te kolejowe. Ponieważ nie było przepisów, które by to regulowały, PKP PLK nie zgadzały się na taką krzyżówkę. Miasto zdecydowało się na budowę wydzielonego korytarza tylko dla autobusów, zachowując gotowość do stworzenia torowiska. Buspas spełnia wymogi do położenia na nim torów. Ma odpowiednią nośność i geometrię. Przepisy wreszcie są i dlatego może ruszyć projektowanie tramwaju.

Podwale gotowe, remontują na Skargi

Aż 11 linii zmieniło trasy. Od soboty nastąpiły duże przetasowania w komunikacji. Tramwaje wróciły na Podwale. Tego samego dnia rozpoczął się remont torowiska na Piotra Skargi, od ul. Oławskiej (od pl. Dominikańskiego) do Teatralnej. Są zmiany w komunikacji.



Remont torowiska na ul. Piotra Skargi ma się zakończyć w maju

Bartosz Chochołowski

Na Podwalu, od pl. Jana Pawła II do pl. Orłat Lwowskich, MPK zakończyło remont torowiska. Podbudowa i nawierzchnia są zastąpione nową betonową z elementami kostki granitowej. Są nowe szyny i maty wibroizolacyjne.

Wraz z zakończeniem remontu na Podwalu, w ramach programu TORywolucja rozpoczął się kolejny remont na ul. Piotra Skargi. Chodzi o odcinek od pl. Dominikańskiego do ul. Teatralnej. Tutaj też zostanie wymieniona cała podbudowa i nawierzchnia na betonową z elementami kostki granitowej. Prace potrwać do drugiej połowy

maja. MPK wyremontuje system odprowadzający wodę z torowiska. Będą to tzw. odwodnienia liniowe o zwiększonej wytrzymałości. Dzięki temu po torowisku bez problemu będą się poruszać autobusy. Zamontowanie mat wibroizolacyjnych sprawi, że drgania i hałas będą mniej odczuwalne.

W tym czasie innymi trasami jeżdżą tramwaje nr: 2, 5, 8, 9, 17, 18, 23 i autobusy K, N i 110. Autobus 110 zastępuje tramwaje na odcinku Dworzec Główny – Galeria Dominikańska.

➤ **Dokładnie rozpisane trasy na: www.wro.news/zmiany-tras-prace-skargi**

MPK zbuduje wielką zajezdnię na Nowych Żernikach

Temat krążył od dekad i... wreszcie konkret! MPK Wrocław ogłosiło przetarg na zaprojektowanie zajezdni tramwajowej. Do jej wybudowania droga jeszcze daleka, ale za jakieś dwa lata mamy zobaczyć, jak będzie wyglądać. Wtedy prawdopodobnie gotowa będzie dokumentacja. Na razie wiemy, gdzie ją wybudują.

I Bartosz Chochołowski

Będzie to największa komunikacyjna inwestycja w powojennej historii Wrocławia. MPK koszt budowy szacuje na ponad miliard złotych. Zajezdnia powstanie na tzw. Nowych Żernikach (na osiedlu Leśnica), za aleją Architektów. To teren od południa ograniczony torami kolejowymi a od wschodu A8 – obwodnicą autostradową (AOW). Od strony północno-wschodniej znajduje się zabudowa mieszkaniowa. Prace projektowe potrwać ok. 18 miesięcy.

– To nie tylko inwestycja w infrastrukturę, ale w przyszłość transportu publicznego we Wrocławiu. Dzięki tej zajezdni lepiej dostosujemy tabor do nowych połączeń i podniesiemy standardy obsługi pasażerów. Będą tu warsztaty naprawcze i remontowe. Obecnie



Wizualizacja nowoczesnej zajezdni tramwajowej w Szczecinie – projektant nowej zajezdni MPK Wrocław będzie się inspirował tym pomysłem

specjalistyczne naprawy musimy zlecać zewnętrznym firmom, co generuje koszty i wydłuża czas trwania. W tej zajezdni będziemy mogli sami to robić, optymalizując koszty – mówi Witold Woźny, prezes MPK Wrocław.

Lokalizacja zajezdni przy al. Architektów usprawni obsługę połączeń w zachodniej części miasta. Nowy obiekt pozwoli na lepsze zarządzanie taborami, skrócenie tras serwisowych i zwiększenie liczby obsługiwanych linii tramwajowych. Zajezdnia będzie wyposażona w:

- hale serwisowe umożliwiające kompleksową obsługę taboru
- myjnię i lakiernię zapewniające utrzymanie pojazdów w optymalnym stanie
- budynek centrali ruchu i obsługi technicznej
- nowoczesną infrastrukturę diagnostyczną.

W ramach inwestycji wdrożone zostaną rozwiązania minimalizujące zużycie energii i zasobów naturalnych, a także zmniejszające wpływ komunikacji miejskiej na środowisko. Wśród zastosowanych rozwiązań znajdują się:

- panele fotowoltaiczne na dachach budynków dostarczające energię do zasilania obiektu
- system zbierania deszczówki wykorzystywanej do mycia tramwajów
- odwracalne pompy ciepła zapewniające energooszczędne ogrzewanie i chłodzenie
- wentylacja mechaniczna z rekuperacją pozwalająca na odzysk ciepła
- oświetlenie LED zmniejszające zużycie energii elektrycznej.

Budowa nowej zajezdni to także przygotowanie do obsługi nowych tras tramwajowych.

– Nowa zajezdnia jest jednym z kluczowych projektów komunikacyjnych w historii miasta. Za dwa lata tramwaj pojedzie trasą autobusowo-tramwajową na Swojczyce, a w 2028 roku na Jagodno. W podobnym terminie planujemy uruchomienie linii tramwajowych na Maślice i na Klecinę – zapowiada Elżbieta Urbanek, dyrektorka Departamentu Infrastruktury i Transportu.

NOWA ZAJEZDNIA

150
tramwajów
1 mld zł
może ostatecznie
kosztować

Przy Zwycięskiej trwa budowa najdroższej szkoły

Otwarcie zespołu szkolno-przedszkolnego przy ul. Zwycięskiej na osiedlu Krzyki-Partynice planowane jest na 1 września 2026 r. Prace idą zgodnie z planem. Jest już ponad 20 proc. inwestycji.

I Błażej Organisty

Po Asfaltowej na Wojszycach i Cynamonowej na Lipie Piotrowskiej czas na przygotowanie kolejnej placówki oświatowej podobnej wielkości – przy ul. Zwycięskiej na Krzykach-Partynicach. Jej otwarcie zaplanowane jest na wrzesień 2026.

– Prace idą zgodnie z planem. Mamy już ponad 20 procent zaawansowania tej inwestycji – informuje Damian Kret z Zarządu Inwestycji Miejskich we Wrocławiu. Dodaje, że gotowa jest konstrukcja budynku przedszkola, część instalacji, a w szkole budowane jest ostatnie, drugie piętro. W galerii są zdjęcia wykonane na

placu budowy na przełomie lutego i marca 2025 roku. Placówka powstaje za biurkami Award Business Park, przy skrzyżowaniu Zwycięskiej z Agrestową i przy pętli autobusowej, na granicy osiedli Krzyki-Partynice i Ołtaszyn.

Szkołę buduje firma Mirbud za 90 mln zł. To najdroższa inwestycja tego rodzaju w mieście. Jest współfinansowana z rządowego programu Polski Ład. Będzie to zespół szkolno-przedszkolny na 1200 miejsc (1000 w podstawówce i 200 w przedszkolu) z boiskami, budynkiem sportowym, parkingiem, zielenią i rozwiązaniami technologicznymi minimalizującymi koszty utrzymania obiektu.

Szkoła podstawowa będzie w budynku dwupiętrowym, a w nim:

- 33 sale lekcyjne
- 4 komputery
- 5 pracowni z zapleciami
- gabinety dyrektora
- gabinety stomatologa, pielęgniarki, logopedy, pedagoga, psychologa
- pokój nauczycielski
- 5 świetlic
- 2 sale rekreacyjne
- biblioteka multimedialna z czytelnią
- pomieszczenia biurowe, administracyjne.

Przedszkole w budynku parterowym obejmuje:

- 8 sal do zajęć ogólnych
- salę wielofunkcyjną
- szatnie w holu
- gabinety psychologa, logopedy
- pokój nauczycielski
- łazienki
- pomieszczenia na wózki, magazyn.

➤ Więcej na: www.wro.news/zwycieska-szkola



Gotowa już jest konstrukcja Zespołu Szkolno-Przedszkolnego

Ćwierć miliarda złotych na remonty podwórek

Rewitalizacja podwórek w kwartałach kamienic czy wnętrzach blokowisk jest równie ważna, jak rewitalizacja samej zabudowy. To przestrzenie wypoczynku, sąsiedzkich spotkań i aktywności fizycznej. Wrocław ma ich w zasobie 950. Na ich remont do 2029 roku miasto zamierza przeznaczyć 250 milionów złotych.

I Nadia Szagdaj

Do 2029 r. wrocławski magistrat zamierza przeznaczyć na odnowę podwórek 250 mln zł. Zasobem komunalnym zarządzają spółka Wrocławskie Mieszkania i Zarząd Zasobu Komunalnego. Te dwa podmioty odpowiadają za remonty wspólnych przestrzeni.

#poWROty podwórek

W roku 2025 pula na odnowę wnętrz podwórzowych wynosi 58 mln złotych. Niektóre prace już trwają, w planach są kolejne. Każdy remont poprzedzony jest konsultacjami społecznymi. Prace obejmują odwodnienie, małą architekturę, jak: ławki, wiaty śmietnikowe, kwietniki, nasadzenia, w tym drzewa, krzewy i trawy, remonty ciągów komunikacyjnych, wyznaczanie nowych miejsc parkingowych i budowę placów manewrowych, placów zabaw lub boisk oraz rewitalizację podwórzowych elewacji kamienic.

Koszty i inwestycje

Program #poWROty podwórek obejmuje różne wnętrza – małe i naprawę potężne. Niektóre zlokalizowane są w centrum, inne znacznie od niego oddalone (podwórza leśniczkie czy brochowskie). Część remontowana jest przy udziale środków z UE. Takim przykładem jest podwórze

w kwartale ulic: Jaracza – Orzeszkowej – Wyszyńskiego – Nowowiejska. Tu koszt prac wyniósł 8,5 mln zł. Stworzono na nim nowoczesne, półpodziemne stanowisko zbiórki odpadów, plac zabaw, boisko, wyremontowano nawierzchnię. – To podwórze jest uszyte na miarę potrzeb mieszkańców. Mam nadzieję, że z przyjemnością będą z tego wnętrza korzystać i że będą o nie dbać – mówi Monika Tendaj-Bielawska, prezes WM.

Niektóre podwórza rewitalizowane są z wykorzystaniem budżetu obywatelskiego. Taki przykład stanowi Podwórze Wszystkich Mieszkańców (Komuny Paryskiej – Miernicza – Łukasińskiego – Prądyńskiego). Nazwę nadali mu mieszkańcy, którzy starali się o przestrzeń do integracji sąsiedzkiej. – W pierwszym etapie wyremontowaliśmy północną część wnętrza. Najpierw odwodniliśmy teren – mówi Andrzej Margielewski, dyrektor ZZK. Rewitalizacja zakończy się w 2026 r.

Kto pierwszy do remontu?

Na początek miasto inwestuje w te podwórza, które najpilniej wymagają prac.

Remonty tych podwórek zaczną się wkrótce:

- ZZK: Kościuszki-Pułaskiego-Komuny Paryskiej-Prądyńskiego (Przedmieście Oł.)



Wyremontowane podwórze w kwartale Jaracza – Orzeszkowej – Wyszyńskiego – Nowowiejska

- ZZK: Nobla-Pomorska-św. Wincentego-Rydygiera (Nadodrze)
- ZZK: Jedności-Ołbińska-Kęta-Roosevelta-Słowiańska (Nadodrze)
- ZZK: Nowowiejska-Barlickiego-Orzeszkowej-Wyszyńskiego (Ołbin)
- ZZK: Prusa-Poniatowskiego-Oleśnicka-Żeromskiego (Ołbin)
- ZZK: Braniborska-Dobra-Legnicka-Trzemeska (Szczepin)
- ZZK: Nowa-Skargi (Stare Miasto)
- ZZK: Hallera-Stalowolska-Połaniecka-Mielecka (Gajowice)
- ZZK: Szczęśliwa – Pereca-Lwowska-Jemiołowa (Gajowice)

- WM: Wapienna-Gajowa-Kamienna-Przestrzenna (Huby)
- WM: Komuny Paryskiej – Zgodna-pl. Zgody (Przedmieście Oł.)
- WM: Piastowska-Sienkiewicza-Reja-Nowowiejska (Ołbin).
- Na tych podwórkach remonty są w toku:
- ZZK: Miernicza-Łukasińskiego-Komuny Paryskiej-Prądyńskiego (Przedmieście Oł.) – „Podwórze Wszystkich Mieszkańców”
- ZZK: Nowowiejska-Daszyńskiego-Żeromskiego-Jedności Narodowej (Ołbin, przy udziale WBO)
- ZZK: Paulińska-Rydygiera-Jagiellończyka-Chrobrego (Nadodrze, przy udziale WBO) – „Serce Nadodrza”

- WM: Rozbrat-Sępa-Szarzyńskiego-Prusa (Ołbin)
- WM: Sępa-Szarzyńskiego-Wyszyńskiego-Prusa-Sienkiewicza (Ołbin)
- WM: Struga-Kraszewskiego-Zegadłowicza-Kleczkowska (Kleczków)
- WM: Kromera-Bydgoska-Łąka Mazurska (Karłowice).

Te podwórka są już po remoncie:

- ZZK: Dąbrowskiego-Kniaźwicz (Przedmieście Oł.)
- ZZK: Ofiar Oświęcimskich-plac Solny-Rynek-Świdnicka (Stare Miasto)
- WM: Jaracza-Orzeszkowej-Wyszyńskiego-Nowowiejska (Ołbin).

➤ Więcej na: www.wro.news/remonty-podworek



Kwartal Jaracza-Orzeszkowej: ławki i boisko. Podwórka są sercem lokalnej społeczności – miejscem, gdzie można się spotkać w gronie sąsiedzkim i zadbać o aktywność fizyczną

Sprząta rzeki i tworzy dzieła sztuki. Pomożesz?



Jak sprawić, by śmieci zmieniły się w dzieło sztuki i co wspólnego ma z tym ego artysty? Dlaczego warto ratować świat wraz z innymi i czy da się przy tym ocalić własną odrębność? Z Dariuszem Wojdygą, artystą mieszkającym na stałe w Oslo, o jego projektach rozmawia Beata Turska.

22 marca, w Międzynarodowym Dniu Wody, zaprasza pan mieszkańców Wrocławia, by wraz z panem posprzątały nabrzeże Odry. To jednak nie będzie zwyczajne sprzątanie...

To część procesu twórczego, wydobywanie surowca, który stanie się tworzywem dla mnie i dwóch wrocławskich artystek Anny Chylińskiej i Małgorzaty Walesiewicz. W trójkę przekształcimy śmieci w dzieła sztuki, które zaprezentujemy pod koniec maja podczas wspólnej wystawy. Zbieraniu surowca będą towarzyszyć rozmaite wydarzenia artystyczno-performatywne, w tym plenerowa prezentacja zebranych kuriozów, taki plenerowy gabinet osobliwości. Tego samego dnia wieczorem zapraszamy również na otwarcie wystawy w galerii MiserArt (ul. Cybulskiego 35A), gdzie przez tydzień będzie można zobaczyć prace artystów zajmujących się tematyką wody i ekologii wód. Wystawie będą towarzyszyć warsztaty, prelekcje, dyskusje, pokazy multimedialne.

Akcja przy nabrzeżu jest kolejnym etapem projektu artystyczno-ekologiczno-społecznego SEKTOR 333, który rozpoczął pan w ubiegłym roku w Oslo. O co w nim chodzi?

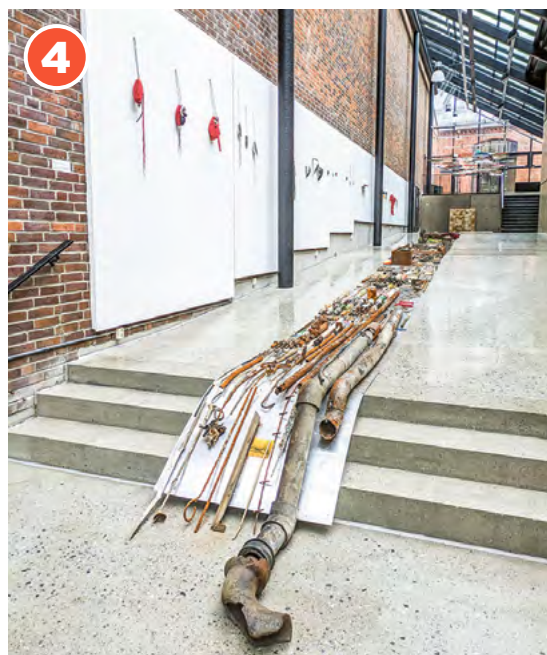
Istotą projektu SEKTOR 333 jest to, by wspólnymi siłami uwolnić naturę od ludzkiego bałaganu i przywrócić rzekom piękno, ale też stworzyć przestrzeń dla sztuki i refleksji nad tym, jak wpływamy na świat wokół siebie. Akcja ma wymiar nie tylko ekologiczny, ale także artystyczny (odpowiedzialność artysty, eksperymentalne podejście do pozyskiwania surowca, nowe formy wyrazu, innowacyjne techniki) i społeczny (angażowanie mieszkańców w tworzenie projektu, edukacja ekologiczna, budowanie wspólnoty, wzmacnianie więzi między ludźmi a ich otoczeniem).

W jaki sposób wrocławianie mogą włączyć się w projekt Sektor 333?

Wystarczy przyjść o godz. 11 w okolicy mostu Sikorskiego, a potem pójść z nami na nabrzeże. Wszystko, co potrzebne – worki na śmieci, pojemniki, chwytaki, rękawiczki ochronne – będzie czekało na miejscu dzięki współpracy z radną miasta Izabelą Duchnowską. Nie tylko posprzątamy, ale także wspólnie opracujemy strategię utrzymania tej



Dariusz Wojdyga ukończył Narodową Akademię Sztuk Pięknych w Oslo, teraz w ramach programu Erasmus+ przez kilka miesięcy będzie działał na ASP we Wrocławiu. Projekt Sektor 333 jest jego pracą magisterską



Dzieła artysty: biżuteria inspirowana organizmami wodnymi (fot. 1, 2), a także grafiki wykonane pigmentem z rdzy zeszkrobanej z wyłowionych stalowych śmieci i instalacja z tych odpadów (fot. 3, 4)

przestrzeni w czystości. Warto o nią zadbać, bo może dawać wytchnienie w środku miasta: to niewybetonowany, wciąż zielony, tętniący życiem fragment rzeki. Można tu spotkać m.in.: czaple, łabędzie, kaczki i kurki wodne.

W Oslo nurkował pan w rzece, żeby wyciągnąć z niej porzucone rowery, klawiatury, tablice rejestracyjne, grabie, butle gazowe i inne graty, które nie powinny się tam znaleźć. We Wrocławiu również pan to zrobi?

Rzeka Akerselva w Oslo nie jest głęboka, więc nie tyle nurkowałem, co snurkowałem z fajką. Robiłem to w piance, bo woda jest tam zimna nawet latem. Miałem w wodzie liczne towarzystwo: wokół mnie pojawiło się mnóstwo ryb i raków, które sprawdzały, czy da się mnie zjeść. We Wrocławiu nie będzie snurkowania, skupimy się nie na tym, co jest w wodzie, ale na śmieciach na nabrzeżu.

A potem te śmieci zmienią się w dzieła sztuki. Co można z nich stworzyć?

Na przykład biżuterię. W ramach norweskiej odsłony projektu Sektor 333 z materiałów wyłowionych z 333-metrowego odcinka rzeki zrobiłem 33 brosze, pierścienie i wisiory, inspirowane ilustracjami organizmów wodnych z 3. tomu książki Alberta Seby, XVII-wiecznego holenderskiego farmaceuty i kolekcjonera osobliwości. On kolekcjonował podwodne kurioza naturalne, ja subnaturalne, choć także wyłowione z wody.

Tworzy pan wyłącznie biżuterię?

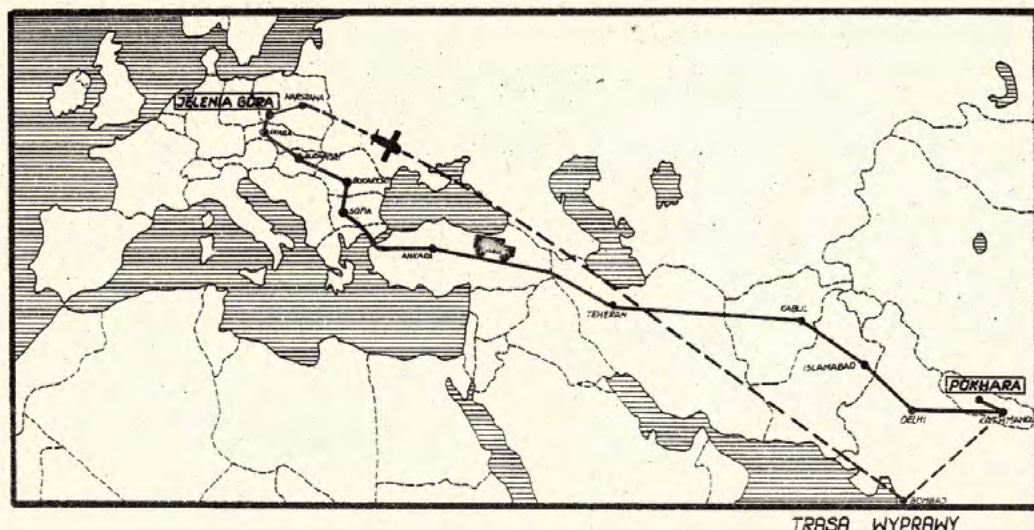
Mój projekt cały czas się rozwija. W jego ramach stworzyłem także grafiki i obrazy, które – podobnie jak biżuterię – będzie można obejrzeć w kwietniu w Galerii u Kosałki we Wrocławiu (ul. Ruśka 46).

Eksperymentuje pan także z fotografią mikroskopową.

Robię to dzięki pomocy dr inż. Małgorzaty Rutkowskiej-Gorczy i Politechniki Wrocławskiej, która dysponuje świetnym sprzętem do badania powierzchni metali i innych materiałów. Na razie udało mi się skorzystać z najmniejszego z ich mikroskopów i chciałbym w przyszłości rozwinąć tę współpracę.

Z Himalajów przejadą do Wrocławia... jelczem

Spotkanie z uczestnikami projektu „Jelczem w Himalaje”, którzy opowiedzą o wyprawie sprzed ponad 45 lat, a także o jej wpływie na współczesnych podróżników, to kolejne wydarzenie wokół wystawy „Freedom Climbers. Wrocławianie w Górach Wysokich”, na które zaprasza Centrum Historii Zajezdnia 14 marca.



Uczestnicy nietypowej ekspedycji w 1979 roku pojechali jelczem w Himalaje, by zdobyć Annapurnę Południową. W tym roku wrocławscy himalaiści znów chcą pokonać tę trasę

Redakcja

„Jelczem w Himalaje” to niezwykła podróż w czasie – to nie tylko hołd dla legendarnych himalaiistów, ale również zachowanie pamięci o tych, którzy w cieniu wielkich nazwisk pełnili kluczowe role – o kierowcach wyprawowych ciężarówek. To oni dostarczali niezbędny sprzęt i przewozili himalaiistów w serce Gór Wysokich.

Dzięki projektowi „Jelczem w Himalaje” historyczny jelcz trafił przed główne wejście do International Mountain Museum w Pokharze.

Wszystko zaczęło się od dziennika Jerzego Pietrowicza, odnalezionego przez jego syna Macieja. To ten pamiątnik stał się impulsem do wyjątkowej wyprawy jelczem w najwyższe góry świata.

Celem współczesnej ekspedycji było przypomnienie światu o dokonaniach Polaków i pokazanie kulis ich podróży. Ponad 45 lat temu uczestnikom ekspedycji jelczem na Annapurnę Południową towarzyszyły

skrajne emocje – od euforii zdobycia szczytu po tragedię śmierci trzech kolegów.



Maciej Pietrowicz

– Chciałbym poczuć ekscytację, która towarzyszyła mojemu tacie 45 lat temu. Najcenniejsze dla mnie jest to, że mogę słuchać opowieści o nim od jego kolegów – mówi Maciej Pietrowicz, organizator wyprawy „Jelczem w Himalaje”, prezes Fundacji Pietrowicz Śladami Uczestni-

ków, pasjonat historii polskiego himalaizmu.

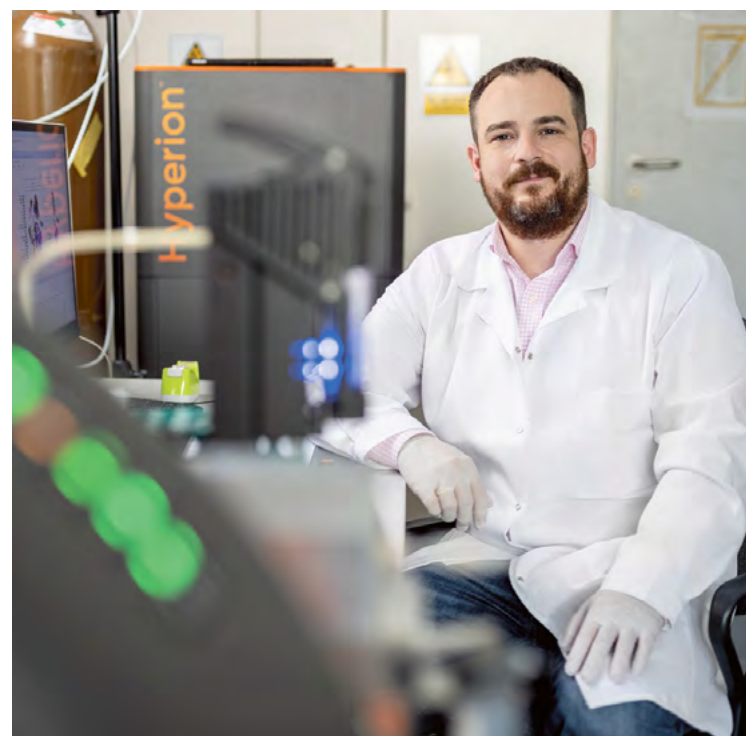
Gościem spotkania będzie też Ryszard Włoszczowski – uczestnik pierwszej Jeleniogórskiej Wyprawy w Himalaje w 1979 roku, uczestnik ekspedycji na Latok III w Karakorum (1984), wielokrotny uczestnik wysokogórskich wypraw w latach 80. ubiegłego wieku.

Harmonogram wydarzeń towarzyszących wystawie „Freedom Climbers. Wrocławianie w Górach Wysokich”, które są zaplanowane w Centrum Historii Zajezdnia przy ul. Grabiszyńskiej 184:

- 29 marca – spotkanie z Dariuszem Jaroniem, autorem książki „Polscy himalaiści”
- 12 kwietnia – Spotkanie z Rachelą Berkowską, autorką książki „Życie za szczyt. Polacy w Himalajach”
- 8 maja – Spotkanie z Miłką Raulin, autorką projektu „Siła marzeń – Korona Ziemi”.

Na wszystkie te wydarzenia zaprasza Centrum Historii Zajezdnia do swojej siedziby przy ul. Grabiszyńskiej 184. Wstęp wolny.

Nowe terapie z Politechniki na chorobę Alzheimera



Badaniami kieruje prof. Marcin Poręba z Wydziału Chemicznego PWR

Naukowcy z Politechniki Wrocławskiej pracują nad nowymi sposobami leczenia choroby Alzheimera. Jeśli ich projekt zakończy się sukcesem, może utorować drogę do bardziej skutecznych terapii, również w innych zaburzeniach neurodegeneracyjnych.

Tomasz Wysocki

Choroba Alzheimera dotyka miliony ludzi na całym świecie. Obecnie dostępne terapie skupiają się na leczeniu objawowym i w ograniczonym stopniu spowalniają chorobę. Zespół prof. Marcina Poręby z Wydziału Chemicznego PWR zamierza opracować nową klasę terapeutyków, którymi będą koniugaty przeciwciała – lek. To innowacyjne podejście łączy precyzję celowania w chorobę w oparciu o przeciwciała ze skutecznością małocząsteczkowych leków. – Opracowywane przez nas koniugaty będą celowały w patologiczne cechy, tak zwane punkty uchwytu charakterystyczne dla choroby Alzheimera. Wcześniej

w współpracy z zespołem prof. Urszuli Wojdy z Instytutu Biologii Doświadczalnej im. Nenckiego Polskiej Akademii Nauk w Warszawie przeprowadzone zostaną testy oceniające skuteczność i bezpieczeństwo tych badań – mówi prof. Marcin Poręba.

Koniugaty przeciwciała – lek to rodzaj terapii celowanej, która już wykazała ogromny potencjał w onkologii. Składają się z trzech głównych komponentów: przeciwciała, łącznika i leku. Przeciwciała pełni podwójną rolę, ponieważ z jednej strony jest terapeutycznym, a z drugiej służy jako nośnik dla wielokrotnie bardziej toksycznego leku. Przeciwciała

połączone są z lekiem łącznikiem, np. peptydem, który ulega degradacji w środowisku nowotworu i uwalnia lek. – Nasze koniugaty będą celować w białka zaangażowane w progresję choroby, takie jak złogi amyloidowe i splątki tau – wyjaśnia prof. Poręba. – Te patologiczne białka gromadzą się w mózgu pacjenta z chorobą Alzheimera, prowadząc do stanów zapalnych, dysfunkcji synaptycznej i śmierci neuronów.

Na realizację projektu „Pierwsze koniugaty przeciwciała – lek w terapii choroby Alzheimera” prof. Poręba otrzymał grant Sonata BIS z Narodowego Centrum Nauki w wysokości niemal 5 mln zł.

BROCHÓW

Przyjdź do INFOpunktu TBS na ul. Wileńską 24

Po Stabłowicach, Nowych Żernikach i Leśnicy przyszedł czas na osiedle Brochów. Tam w czwartek 13.03 pojawi się INFO Punkt TBS. Będzie można spotkać się w nim z pracownikami wrocławskiej spółki, uzyskać sprawdzone informacje, przekazać sprawę lub zasugerować, co warto zmienić.

Redakcja

Spotkania na osiedlach to kolejny sposób, w jaki osobiście można spotkać się z pracownikami TBS Wrocław. Od dłuższego czasu wrocławska spółka organizuje popołudniowe dyżury dla mieszkańców w swojej siedzibie.

– Nie zawsze jest możliwość, aby w ciągu dnia spotkać się na osiedlu z administratorem i przekazać mu swoją sprawę. Niektóre tematy wymagają też rozmowy z pracownikiem w biurze, aby np. załatwić potrzebne dokumenty. Stąd też cykliczne dyżury naszego prezesa i pracowników, organizowane w obu naszych



Spotkanie z mieszkańcami TBS w siedzibie na Nowych Żernikach przy ul. Brzozy, Berga, Bieńkowskiego

biurach – tłumaczy Łukasz Maślanka z TBS Wrocław.

Co środę w godz. 15.30–17.30 w biurze TBS Wrocław przy ul. Tylnej 14 można się spotkać z pracownikami działów: Technicznego i Zarządzania Nieruchomościami, a w siedzibie przy ul. Przybyszewskiego 102/104 – w tych samych godzinach –

z pracownikami Biura Obsługi Lokali. Spotkania są otwarte – nie trzeba się umawiać, wystarczy przyjść w trakcie dyżuru.

TBS Wrocław to miejska spółka oferująca mieszkania na tani wynajem. Obecnie we Wrocławiu zarządza 12 osiedlami i 112 budynkami, gdzie mieszka nawet 11 tysięcy osób. Średni czynsz

wynosi obecnie 17,85 zł za mkw. Oferta spółki cieszy się dużym zainteresowaniem.

Na jedno mieszkanie z rynku wtórnego, a zatem zwolnione przez poprzedniego lokatora, w 2024 roku, było średnio ponad 30 zainteresowanych osób, a na niektóre ogłoszenia nawet ponad 50 chętnych.

DĄBIE

Obejrzyj wystawę Ptaki w Czasoprzestrzeni

100 zdjęć wielkoformatowych, a na nich 100 gatunków ptaków, spotkanych przez wrocławskiego fotoreportera Mieczysława Michalaka przez 5 lat w różnych zakątkach Polski.

Redakcja

Na wystawie będziecie mogli podziwiać majestatyczne ujęcia bielika, kolorowe fotografie żołą, dynamiczne kadry zimorodków oraz wiele innych ptaków, w tym drapieżnych. Większość zdjęć przedstawia ptaki w locie.

Mieczysław Michalak to fotograf z ponad 30-letnim doświadczeniem. Jego kariera rozpoczęła się w czasach ciemni, chemii i aparatów analogowych, kiedy zdjęcia powstawały na filmach śred-

nio- i wielkoformatowych. Przez lata miał okazję być świadkiem ogromnego skoku technologicznego w fotografii, od analogowych aparatów po nowoczesne lustrzanki cyfrowe z możliwością nagrywania filmów HD.

W swoim dorobku Michalak ma dokumentowanie wydarzeń w najtrudniejszych warunkach – pod wodą, pod ziemią, w powietrzu oraz w miejscach, do których dostęp ma niewielu. Fotografował tragiczne, ważne i wielkie wydarzenia, sportowe imprezy oraz przemiany polityczno-społeczne. Poznał przy tym wielu wspaniałych ludzi. Jak sam mówi: – Fotografowanie to zatrzymywanie

w kadrze chwil związanych z naszą rodziną, okolicą, miastem i krajem. Mam szczęście wykonywać zawód trudny, ale dający bardzo dużo satysfakcji. Dlatego polecam – FOTOGRAFUJMY.

Nie jest to typowa wystawa – wielkoformatowe zdjęcia o rozmiarze aż 2,5 m sprawiają, że obrazy niemal ruszają się przed oczami i sprawiają, że możecie poczuć się jakbyście byli w samym środku dzikiej przyrody.

Wernisaż 14.03, godz. 17, ul. Tramwajowa 1–3. Wystawa czynna w soboty i niedziele w godz. 11–16 do końca marca. Wstęp wolny.

Przypominają o opłatach za groby

Zarząd Cmentarzy Komunalnych we Wrocławiu przypomina osobom, których bliscy są pochowani na cmentarzach: **Osobowice, Grabiszyn, Psie Pole, Pawłowice, Jerzmanowo i Leśnica** o konieczności wnoszenia opłat z tytułu przedłużenia ważności zachowania grobów. Zgodnie z ustawą o cmentarzach i chowaniu zmarłych termin ważności zachowania grobu upływa po 20 latach od chwili pochówku lub po wygaśnięciu przedłużenia ważności grobu. Zarządca cmentarza jest uprawniony do likwidacji grobów nieopłaconych i przeznaczania ich do ponownego wykorzystania. Ważność grobu, zasady wnoszenia opłat oraz ich wysokość sprawdzisz na: www.zck.wroc.pl.

Kiermasz książek używanych

Biblioteka Grafitek, czyli Filia nr 5 Miejskiej Biblioteki Publicznej, przy ul. Namysłowskiej 8 zaprasza w sobotę 15.03 w godz. 11–19 na Wiosenny kiermasz książki i 10. urodziny Biblioteki Grafitek! Znajdziesz tu różne wydawnictwa – od dziecięcych baśni i opowiadań, po powieści obyczajowe i kryminalne, a nawet popularnonaukowe i obcojęzyczne. Płatność kartą lub gotówką. Przyjdź i znajdź coś dla siebie.

Taniec baletowy? Zaczynaj na Borku

Całe życie marzyłeś lub marzyłeś, by zatańczyć „Jeziorko Łabędzie” i myślisz, że przegapiłeś swoją życiową szansę? Nieprawda! Przyjdź w czwartek 13.03 o godz. 17 na pierwsze zajęcia z podstaw tańca klasycznego do siedziby Rady Osiedla Borek przy ul. Powtańców Śląskich 210–218. Jak się przygotować? Wystarczy wygodny strój i skarpetki, a do tego butelka wody. Zajęcia poprowadzi primabalerina Maria Kijak-Rakowska, wieloletnia pierwsza tancerka Opery Wrocławskiej. Wstęp wolny.

Bielik w obiektywie Mieczysława Michalaka

Harmonogram wywozu gabarytów 12-18.03.2025

Odpady wielkogabarytowe, czyli stare meble, dywany trzeba wyrzucać do specjalnych kontenerów. W najbliższym tygodniu staną na trzy dni pod adresami:

12.03.2025

Dawida 9-11, Gliniana 87, Komuny Paryskiej 59, Międzyzyleska 1, al. Piastów 4, Przestrzenna 23, Ślężna 176, Tarnogajska 45, Zwycięska 18

14.03.2025

Arbuzowa 5, Arctowskiego 15, Augustowska 79, Baczyńskiego 26, Bednarska 13, Belwederczyków 1-3, Białowieska 5, ks. Bonczyka 10, gen. Bora-Komorowskiego 85, Braterska 16, Brodzka 175, Brzeska 6, Brzozy 4, Buska 19, Bzowa 92/94, Chałupnicza 59, Cisowa 6, Czarnieckiego 29, 70, Daktylowa 1, Dolnobrzezka 5, 42, Drukarska 47, Dworcowa 30, Estońska 40, Fiołkowa 9, Fryzjerska 21a, Gajowa 40, Galla Anonima 2c, Gliniana 49, Górnica 65, Goszczyńskiego 1a, Grochowa 34, Główna 86, al. gen. Hallera 46, 49, 117, 127, 135/137, Hubska 123, Hłaski 20, Inżynierska 62, Jemiołowa 56, Jesionowa 25, Jugosłowiańska 60, Kamieńskiego 190a, 229a, Karmelkowa 84, Karpacka 28, Kleczkowska 5, 39, ks. Klimasa 35, Kminkowa 45, Kolbuszowska 3, 14, Komandorska 169, Komuny Paryskiej 15a, Konduktorska 6, Kościuszki 180a, Kośnego 20, Krakusa 4, Kraszewskiego 8, Królewicka 11, Krotoszyńska 29, Krucza 10, 43, Kruszycka 10, Krynicka 7, Krzemieniecka 129, Krzywoustego 37, 65, 273, Kunickiego 33, Lekcyjna 14,6, Lniana 6, Lwowska 34, Łęczycka 15, Łomnicka 18a, Ługowa 11, Macedońska 35, Marsowa 17, Migdałowa 2, Miłicka 12, Nenckiego 29, Nikłowa 2, Oporowska 3, 16, Orzechowa 59, Pautscha 4, Pawia 29, Polarna 5, Poleska 5, Popowicka 10, 150, al. Pracy 27, gen. Prądzińskiego 22, 35, Przybyszewskiego 112, Przystankowa 11, Rakietowa 4, Rutkiewicz 25, Semaforowa 19f, Sezamkowa 26, Sierakowskiego 67, Siostrzana 3, ppłk. Skarżyńskiego 16, Sokola 17, Spiżowa 9c, Sportowa 12a, Stalowowska 33, Stanisławowska 58, Stoczniowa 43, Strachocińska 63, Strońska 37, Strzegomska 230, Swojczycka 118, Syryjska 18, Ślężna 88, Tarnogajska 57, gen. Traugutta 66, 141, Tyska 14, Vivaldiego 14, Węglińska 2, Wesoła 19, Wieszowa 159, Wietrzna 12, Wojaczka 3, Wołczyńska 20, Wysockiego 1, Zachodnia 26, Zagrodnicza 26, Zakładowa 7, Zaporoska 73, Zatorska 108h,

LEŚNICA

Zaczęli budowę chodnika na ul. Miodowej

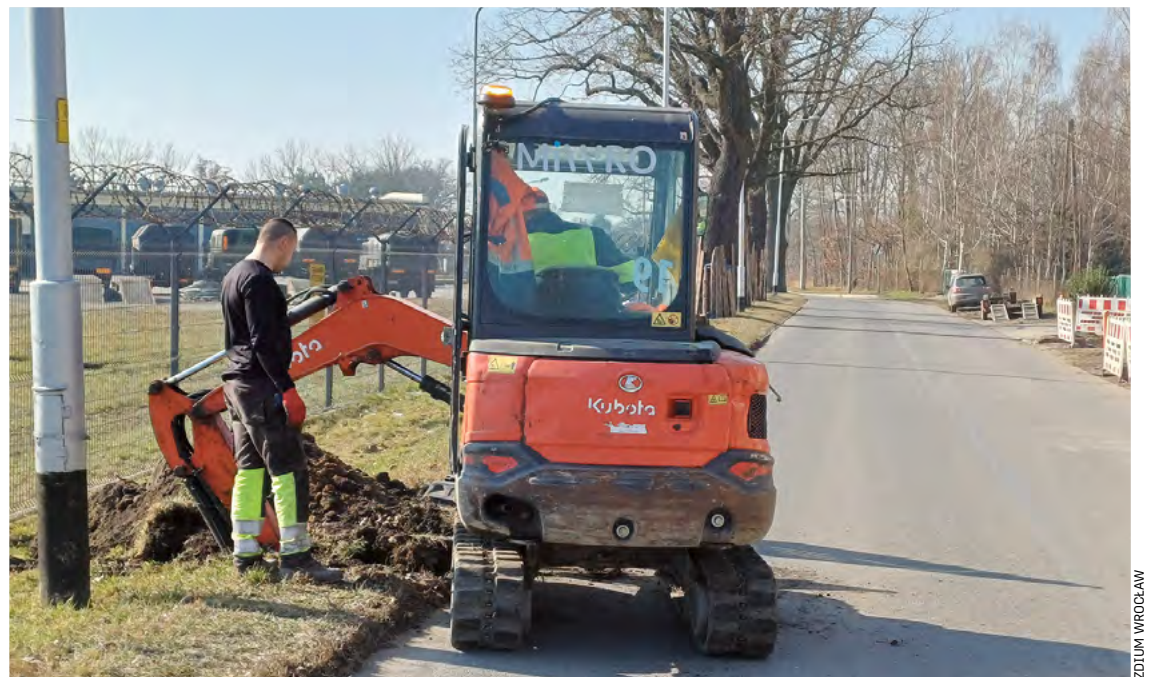
Zarząd Dróg i Utrzymania Miasta rozpoczął budowę chodnika i przystanków na ul. Miodowej. Inwestycja jest zlokalizowana na wysokości nru 27, w rejonie nowo powstałej zabudowy mieszkaniowej i al. Kaczorowskiego.

Redakcja

Przy ul. Miodowej nie było do tej pory chodników, a piesi musieli korzystać z pobocza. Teraz powstanie tam para peronów przystankowych z wyposażeniem, fragment chodnika, a także nowe przejście dla pieszych. Pojawią się także progi zwalniające, by zapewnić bezpieczeństwo wszystkim uczestnikom ruchu.

Zakres robót

Pracownicy firmy wykonawczej, czyli MIWRO z Bykowa pod Mirkowem mają w planie działać: ■ rozbiórkę istniejących nawierzchni i przygotowanie podłoża ■ ułożenie krawężników



Operator koparki robi wykop pod przecisk pod jezdnią, by w nim ułożyć potrzebne instalacje podziemne

i nawierzchni z kostki betonowej oraz płytek stop ■ wyposażenie dwóch nowych przystanków w meble (wiaty, słupki, ławki i kosze na śmieci) ■ budowę studni Miejskiego Kanału Technologicznego ■ montaż elementów nowej organizacji ruchu, czyli

nowego przejścia dla pieszych i czterech progów zwalniających ■ budowę oświetlenia (8 słupów).

Ile kosztuje i kiedy będzie?

Finansowanie zadania drogowego na osiedlu Leśnica nale-

ży do środków Gminy Wrocław. Z miejskiej kasy na ten cel půjdzie 716 tys. zł.

Jeżeli nic nie wydarzy się poza planem, efekty inwestycji leśniczanie odczują w listopadzie bieżącego roku.

PRZEDMIEŚCIE OŁAWSKIE

Za 40 mln zł wyremontują i docieplą budynki

Wrocławskie Mieszkania w 2025 roku przeznaczyły na termomodernizację kwotę blisko 40 mln zł. Po wymianie pieców kopciuchów przyszedł czas na izolację ścian piwnic i docieplenia elewacji. Roboty idą pełną parą we wszystkich 7 kamienicach.

Redakcja

Do końca maja prace powinny zostać zakończone pod 5 adresami: ■ ul. Chudoby 9 ■ Prądzińskiego 20, 24, 39 ■ Więckowskiego 20. W lipcu planowany jest koniec pod dwoma: Krakowska 25 i 27.

Kolejne trzy lokalizacje: ul. Więckowskiego 4, 5 i 21 w maju 2025 doczekają się ogłoszenia przetargu na termomodernizację.

Oprócz tego w blisko 800 lokalach należących do miasta, a znajdujących się najczęściej w budynkach wspólnotowych, kontynuowane będą prace związane z likwidacją kopciuchów. – Na wymianę nieekologicznych źródeł ciepła i termomoderni-

zacji Wrocławskie Mieszkania w 2025 roku przeznaczą kwotę blisko 40 mln zł – zapowiada Galewska. – Koszt ten zawiera również wykonanie dokumentacji projektowych termomodernizacji, której realizacja została zaplanowana na rok 2026.

Po wymianie ogrzewania miasto rozpoczyna nowy etap prac – tym razem związanych z termomodernizacją. – Wykonane zostaną: izolacje ścian piwnic, docieplenia i remonty elewacji, remonty dachów, wymieniona stolarka okienna – wylicza Galewska. – Wszystko to ma sprawić, że nie będzie strat ciepła i na ogrzanie lokali będzie potrzebne mniej energii. Ostatecznie przełoży się to na niższe rachunki za ogrzewanie.



Przy ul. Prądzińskiego prace powinny się zakończyć do 30 maja br.

PLAC GRUNWALDZKI

MDK przy ul. Reja zawiesza zajęcia na jakiś czas

W pracowni MDK przy ul. Reja 17 zapaliły się gazety. Nikomu nic się nie stało, ale zajęć przez jakiś czas nie będzie.

Pracownicy Młodzieżowego Domu Kultury we Wrocławiu są zmuszeni zawiesić – do odwołania – wszystkie zajęcia w pracowni plastycznej zlokalizowanej w kamienicy przy ul. Reja 17 na placu Grunwaldzkim.

Powodem zawieszenia zajęć jest usuwanie skutków niewielkiego pożaru z małym zadymieniem. Do zdarzenia doszło w poniedziałek 10 marca przed połu-

dniem. W pracowni zapaliły się gazety. Najbardziej prawdopodobną przyczyną było zwarcie na sieci elektrycznej.

Na miejscu interweniowało 5 zastępów straży pożarnej. Przyjechał też ambulans pogotowia ratunkowego i policja. Nie było osób poszkodowanych, a ewakuacja nie była konieczna. Akcja strażaków trwała niecałe dwie godziny.



TERSTOCK

Zegadłowicza 35, Zielonogórska 9, **Żmigrodzka** 9, 91

17.03.2025

Chińska 7, **Gliniana** 23, **Krzycka** 7, **Lniana** 21, **Promenada** 20, **Ślężna** 151, al. **Wiśniowa** 14, **Zakładowa** 11y

18.03.2025

Ałunowa 11, al. Armii Krajowej 34, **Bolesławiecka** 1, 10, **Borowska** 40, 112, **Chałupnicza** 21, **Chełmońskiego** 40, **Chorwacka** 33, **Cukrowa** 20, **Cynamonowa** 15, **Czajkowskiego** 11, **Czarnieckiego** 80, **Dembowskiego** 22, **Długa** 51, **Falzmanna** 19, **Gajowa** 72, **Gajowicka** 14.2, 166, **Gazowa** 22, **Gitarowa** 1, **Głogowska** 39, **Główna** 91, **Gołęzycka** 18, **Goplan** 19, **Górska** 38, **Grabiszynska** 124a, 313, al. gen. **Hallera** 40, 120, **Hermanowska** 92, **Idzikowskiego** 12, **Inżynierska** 62, **Iwazskiewicza** 20, **Jaksonowicka** 16, **Jantarowa** 12, **Jemiołowa** 17a, 26, **Klasztorna** 52, **Klecińska** 150, **Kleczkowska** 31, **Kolumba** 5, **Komandorska** 64, **Komuny Paryskiej** 58-60, 81, **Kosynierów Gdynskich** 10, **Koszykarska** 8a, **Kowalska** 71, **Kozanowska** 107, **Krośnińska** 12, **Krotoszyńska** 44, **Krucza** 25, **Krynicka** 21, 80, **Kubali** 10, **Lekcyjna** 65, **Litewska** 2, 14, **Litomska** 23, **Lubińska** 26, 54, **Lubuska** 54, **Łomnicka** 28, **Macedońska** 15, gen. **Maczka** 41, **Manganowa** 4, **Metalowców** 29a, **Monte Cassino** 11, **Mościckiego** 33a, **Mrozowska** 14, **Mulicka** 7, **Na Końcu** 2, **Na Polance** 12, **Obornicka** 21, 91, **Oboźna** 36, **Obrońców Poczty Gdańskiej** 15a, **Odkrywców** 1-3, **Odrodzenia Polskiego** 8, **Olszewskiego** 60, al. **Paderwskiego** 22a, **Perca** 23, **Pierwszej Dywizji** 24, **Pocztowa** 12-14, **Pola** 17, **Popowicka** 49, al. **Poprzeczna** 45, **Potokowa** 32, **Powieńna** 6, 7, **Poznańska** 1, gen. **Prądzyńskiego** 29, **Przemysłowa** 20, **Rakietowa** 4, 7, **Redycka** 1, **Reszelska** 7, **Romanowskiego** 32, **Rumiankowa** 33, **Rymarska** 24, **Sanocka** 7, **Saperów** 25, **Skarbowców** 90, **Skwierzyńska** 24, **Słubicka** 21, **Sołtysowicka** 6, **Stabłowicka** 119, 127, **Stalowa** 52, **Stanisławowska** 50, 62, 63a, **Stopnicka** 11, **Strażacka** 1a, **Strzegomska** 7, **Stysia** 31, **Szczęśliwa** 12, **Szkocka** 51, **Szprotawska** 17, **Szwajcarska** 15, **Szybka** 1a-1f, **Ślężna** 158c, 170, **Śliczna** 64, **Śniadeckich** 2, **Świeradowska** 8, **Swinoujska** 21, **Tarnobrzaska** 2, **Terenowa** 3, **Torfowa** 7, **Trawowa** 20, **Tymiankowa** 7, **Vivaldiego** 46, **Wałbrzyska** 43a, **Wambierzycka** 6, **Wąsowicza** 5, **Wejherowska** 43, **Węlniana** 15, **Wileńska** 1, **Wodzisławska** 4, **Wojanowska** 76, **Wojrowicka** 33, **Wojtkiewicza** 10, **Wykładowa** 24, **Zachodnia** 17, **Zaporoska** 64, **Zatorska** 4, **Zielińskiego** 59, **Zielonego Dębu** 15c, **Żmigrodzka** 52, 225, **Żubrza** 1

PAWŁOWICE

Koszą, napowietrzają i aplikują glinę jezioru



Zarząd Zieleni Miejskiej zlecił oczyszczenie wód Jeziora Pawłowickiego za pomocą gliny bentonitowej. To realizowane etapami zadanie z Wrocławskiego Budżetu Obywatelskiego.

Projekt jest o wiele szerszy i zakłada budowę nowego ujęcia wód deszczowych. Tymczasem ZZM wdraża prostsze rozwiązania – koszenie roślinności i napowietrzanie wody. Swoją niebagatelną rolę odgrywa, użyty po raz pierwszy na wiosnę zeszłego roku, preparat w postaci, stosowanej także w pielęgnacji skóry ludzkiej, skały osadowej powstałej z popiołów i tufów wulkanicz-

nych. Podana zawiesina trwale łączy się z fosforanami, tworząc minerał obojętny dla środowiska. Cały proces pomaga poprawić stan zbiornika, blokując substancje, które sprawiają, że woda staje się zbyt bogata w składniki odżywcze, przez które zbiornik zarastał. To oznacza, że będzie mniej problemów z jakością wody. Następne czyszczenie – jesienią bieżącego roku.

GRABISZYN-GRABISZYNEK

Pokaż, jak zgoda maluje świat

Zgoda to zrozumienie siebie nawzajem. Centrum Historii Zajezdnia organizuje konkurs „Zgoda maluje świat” dla przedszkolaków i uczniów podstawówek.

Kiedy się pokłócimy, to tak, jakbyśmy rozrzučili wszystkie puzzle. Każdy kawałek jest gdzie indziej i ciężko wtedy zobaczyć cały obrazek. Najtrudniejsze to znaleźć ten pierwszy pasujący kawałek, żeby zacząć układać. Ale kiedy to już się uda, to powoli, krok po kroku, puzzle składają się w spójny obraz.

Tak samo jest z próbami osiągnięcia porozumienia.

Kiedy mówimy, że dwie osoby lub grupy zawierają zgodę, oznacza to, że po okresie kłótni w końcu osiągają wspólny punkt widzenia, zawierają kompromis i próbują współpracować. Dobrze rozumiana zgoda to poczucie jedności; pomaga budować zaufanie.

Zgodę można namalować na wiele sposobów, w zależności od kontekstu i wyobraźni, dlatego zachęcamy, by puścić wodze

fantazji i zaprezentować swoją wizję tej pięknej wartości w formie pracy plastycznej.

Do udziału w konkursie CH Zajezdnia zaprasza dzieci w wieku przedszkolnym i uczniów szkół podstawowych. Termin nadsyłania prac: do 30.09.2025 r.



ZAJEZDNIA

W dyskusji ważne są argumenty i zimna krew

Niełatwe są tajniki erystyki, ale da się je opanować. Wrocławskie Centrum Rozwoju Społecznego zaprosiło młodzież szkół ponadpodstawowych do udziału w Forum Dyskusyjnym Młodzieży Wrocławia w ramach Akademii Twórczych Inicjatyw Obywatelskich. Młodzi ludzie uczyli się dyskutować z poszanowaniem opinii rozmówców.

Agata Zięba

Podczas Forum Dyskusyjnego Młodzieży Wrocławia młodzi ludzie mają bezpieczną przestrzeń do wspólnego dialogu, w której wymieniają się wiedzą i dzielą się swoimi refleksjami. Nabywają też kompetencji, by słuchać i szanować innych, mimo odmiennych poglądów. Udział w Forum to dla nich okazja, by kształtować swoją społeczną osobowość i rozwijać umiejętności oratorskie.

Podejmowane przez uczniów szkół średnich debaty dotyczą zagadnień z zakresu: kultury, tolerancji, nauki, ekonomii czy ekologii. W niektórych edycjach młodzież do wspólnych rozmów zaprasza gości i ekspertów – przedstawicieli instytucji kulturalnych i naukowych, ekonomistów albo wykładowców szkół wyższych.

Droga do pojednania

Tegoroczna edycja odbyła się w Muzeum Poczty i Telekomunikacji we Wrocławiu 7 marca. Jej tematem była „Droga do pojednania. Lekcje z przeszłości dla przyszłości”, dzięki czemu wpisana się w obchody roku 2025 ustanowionego przez Radę Miejską Wrocławia Rokiem Pojednania. Wzięło



Młodzież spotkała się na debatach 7 marca 2025 roku w Muzeum Poczty i Telekomunikacji we Wrocławiu

w niej udział 9 szkół ponadpodstawowych. Ponadto bieżący rok obfituje w trzy ważne rocznice, które organizatorzy wydarzenia chcieli przypomnieć młodzieży:

- 60. rocznicę powstania Orędzia biskupów polskich do biskupów niemieckich
- 45. rocznicę powstania Solidarności
- 80. rocznicę zakończenia II wojny światowej.

Te historyczne wydarzenia były punktem wyjścia i tłem do dyskusji podjętej przez młodzież.

Trudne pytania i ważne odpowiedzi

W swoich debatach uczniowie i uczennice mierzyli się z pytaniami: Jak pamięć o przeszłych krzywdach wpływa na proces pojednania i funkcjonowania między narodami? Jakie wyzwania

napotykają państwa i społeczności w procesie pojednania po wojnach lub innych konfliktach? A w drugiej części temat pojednania rozpatrywany był w kontekście osobistym i społecznym i tu padły pytania: Czym jest pojednanie i czy zawsze wymaga przebaczenia? Jakie kroki są niezbędne, aby osiągnąć prawdziwe pojednanie?

Młodzież podkreślała, że w pojednaniu ważna jest inicjatywa i wola

obu stron. Największym wyzwaniem jest niewystarczająca edukacja i brak wiedzy historycznej. Młodzi zwracali uwagę na to, że pamięć o krzywdach przekazywana przez pokolenia służy manipulacji politycznej. Podkreślali, że nie możemy stosować odpowiedzialności zbiorowej, bo krzywdy nie powodują społeczeństwa tylko jednostki.

Weronika z Liceum Navigo mówiła „o potrzebie komunikacji w procesie pojednania, do czego potrzebna jest również umiejętność słuchania. A niewielu nad tym pracuje, bo ego nie pozwala nam słuchać, ważniejsze jest wyrażenie własnego zdania”. Według słów Sandry z V LO „pojednanie wymaga dialogu i znalezienia płaszczyzny porozumienia, co nie jest łatwe. I nie oznacza zapomnienia tego, co się wydarzyło”. Z kolei Filip z XVI LO powiedział, że „pojednanie nie znaczy, że mamy się ze wszystkimi i we wszystkim zgadzać. Pojednanie nie musi się wiązać z przebaczeniem, ale opiera się na wzajemnej akceptacji. Pojednanie to usłyszenie siebie nawzajem”.

Szkołą, która przygotowała i poprowadziła 7. FDM było Ogólnokształcące Liceum Kreatywności nr XVI przy ul. Reja we Wrocławiu.

Wrocławska Szkoła Liderów - działaj!

Startuje 9. edycja Wrocławskiej Szkoły Liderów. To projekt miejski koordynowany przez Wrocławskie Centrum Seniorów-WCRS. W jaki sposób aktywizować i integrować środowiska senioralne? Gdzie szukać dotacji na projekty skierowane do osób starszych? Jak odczytywać potrzeby lokalnej społeczności i nawiązywać partnerstwa? Na te i wiele innych pytań odpowiedź padnie w trakcie cyklu zajęć realizowanych od marca do czerwca. Nie musisz mieć doświadczenia, wiek nie gra roli. Dołącz do wydarzenia. Szczegóły i zapisy do 17.03.2025 (e-mail kamila.polanska@wcrs.pl, tel. 604 823 911).

Więcej na: www.wro.news/szkola-liderow

Młodzież do młodzieży o klimacie



27 paneli, 18 warsztatów prowadzonych przez ponad 40 prelegentów z całej Polski. Do tego dwa spacerzy przyrodnicze. Tak zapowiada się 6. Szkolna Konferencja Klimatyczna dla uczniów.

Agata Zięba

Wydarzenie skierowane jest do uczniów szkół ponadpodstawowych oraz starszych klas szkół podstawowych. VI edycja Szkolnej Konferencji Klimatycznej odbędzie się w dniach 12-14 marca w Centrum Kongresowym Politechniki Wrocławskiej (budynek D-20) i będzie uzupełniona o dwa spacerzy przyrodnicze – jeden nocny z piątku na sobotę (14-15 marca) i jeden dzienny w niedzielę (16 marca).

W czasie konferencji odbędzie się 27 paneli i 18 warsztatów prowadzonych przez ponad 40 prelegentów z całej Polski. Uczniowie

będą dyskutować m.in. o zielonych szkołach, lasach przyszłości, klimacie na talerzu i segregowaniu odpadów. Wydarzenie zostało podzielone tak, aby treści były dostosowane do grup wiekowych. Środa i czwartek (12-13 marca) są dla szkół ponadpodstawowych, a piątek (15 marca) dla szkół podstawowych.

Konferencja jest wydarzeniem otwartym, ale obowiązują zapisy. W razie dodatkowych pytań organizatorzy zachęcają do kontaktu przez e-mail: zapisy@skk.earth.

Zapisy na: linktr.ee/SKKwroclaw

W majówkę gitarzyści zagrają z Myslovitz

Grupa Myslovitz, świętująca wielki powrót z nowym wokalistą, wystąpi 1 maja we Wrocławiu na otwierającym sezon plenerowych imprez festiwalu 3-Majówka 2025. Wcześniej muzycy wraz z tysiącami gitarzystów zagrają na Rynku przebój „Długość dźwięku samotności”.

I Agata Zięba

Myslovitz jest jednym z najbardziej znanych zespołów w Polsce. Grupa narodziła się w 1992 r. z inicjatywy Artura Rojka. W 2022 zespół obchodził jubileusz 30-lecia działalności z nowym wokalistą Mateuszem Parzymięso – supergrupa powróciła do wielkiej popularności i zyskała nowe pokolenie fanów.

1 maja Myslovitz usłyszymy we Wrocławiu na festiwalu 3-Majówka, a największy hit zespołu zabrmi podczas Gitarowego Rekordu Świata. Wspólne granie przebojów razem z ich twórcami to już tradycja wrocławskiego święta gitary. W ubiegłych latach gitarzyści zegrali takie przeboje, jak:



Myslovitz z nowym wokalistą Mateuszem Parzymięso zagra we Wrocławiu



„Wehikuł czasu” z zespołem Dżem, „Meluzynę” z Małgorzatą Ostrowską, „Zawsze tam, gdzie Ty” z Janem Borysewiczem i „Bo jak nie my, to kto” z Mrozem. W tym roku na Rynku zabrmi zagrana przez tysiące gitarzystów jubileuszowa „Załoga G” zespołu Hurt oraz „Długość dźwięku samotności” grupy Myslovitz. Na stronie www.heyjoe.pl już niebawem pojawi się instruktaż, jak zagrać ten utwór na gitarze i ukulele.

Największa Gitarowa Orkiestra Świata zagra 1 maja już po raz 23., jak zawsze pod dyrekcją Leszka Cichońskiego, pomysłodawcy wydarzenia. Ostatni rekord padł w 2023 r. i wyniósł 7967 gitar. Do ustanowienia nowego potrzeba przynajmniej 7968 instrumentów strunowych. Aby zagrać 1 maja, wystarczy mieć gitarę i znać pięć podstawowych akordów C/G/D/A/E potrzebnych do wykonania utworu „Hey Joe”. Do rekordu liczą się wszystkie rodzaje gitar. Nie trzeba być pełnoletnim.

A w ramach festiwalu 3-Majówka 2025 (1-3 maja), który towarzyszy bicu Gitarowego Rekordu Świata, zagrają we Wrocławiu: Artur Rojek, Polish Metal Alliance, Kult, Myslovitz, KSU, Piżama Porno, IRA, Big Cyc, LemON, Natalia Przybysz, Luxtorpeda, Dezerter, Dreadzone, DubiozaKolektiv, Rumjacks, Fisz Emade Tworzywo i projekt Nosowska/Król.

➤ **Więcej informacji na:**
www.heyjoe.pl
i www.3-majowka.pl

Bądź głosem „Wampira” w słuchowisku

Wrocławski Dom Literatury zaprasza do udziału w słuchowisku na podstawie powieści „Wampir” Władysława Reymonta. Uczestnicy projektu wezmą udział w całym procesie – od interpretacji tekstu po nagrania – a pierwszy krok to spotkanie 19.03 w klubie Proza.



I Agata Zięba

W setną rocznicę śmierci Reymonta, WDL chce przybliżyć szerszej publiczności twórczość polskiego noblisty, który – poza obowiązkowymi lekturami, jak „Chłopi” czy „Ziemia obiecana” – wciąż pozostaje autorem niedocenionym.

– Chcemy nie tylko przypomnieć jego literacki dorobek, ale także zaprezentować mniej znane dzieła, w tym mroczną, pełną grozy powieść „Wampir”, rozgrywającą się w Londynie początku XX w. To opowieść o szaleństwie, dekadencji i tajemniczych mocach czających się w cieniu wielkiego miasta – piszą organizatorzy.

Dzięki słuchowisku, „Wampir” ożyje w nowej formie. Stworzyć je może każdy, niezależnie od wieku czy doświadczenia, w tym młodzież i seniorzy, a także osoby z niepełnosprawnością wzroku. Na uczestników czekają warsztaty aktorsko-recytatorskie, zajęcia z pracy z mikrofonem i interpretacji tekstu, a następnie nagrania z reżyserem, kompozytorem i realizatorem dźwięku. Gotowe słuchowisko trafi na antenę Radia Wrocław Kultura we wrześniu 2025 roku, a także zostanie udostępnione w formie cyfrowej. Udział jest bezpłatny.

➤ **Szczegóły 19.03 o godz. 18, klub Proza, Przejście Garncarskie 2.**

Koncert w kościele garnizonowym 16.03

W związku z obchodami 177. rocznicy wybuchu Powstania na Węgrzech (1848-49), rocznicą urodzin św. Kingi i Dnia Przyjaźni Polsko-Węgierskiej Wrocławskie Towarzystwo Polsko-Węgierskie zaprasza na koncert w bazylice św. Elżbiety 16.03 o godz. 13. W programie utwory M. Lorenca, G. Cacciniego, G.F. Haendla, J.S. Bacha, C. Francka, W. Glucka, E. Valentina. Wykonawcy: Piotr Bogdan Gładki – skrzypce; Adriana Ferfecka – sopran; Wojciech Mazur – organy. Koncert poprzedzi msza święta z asystą i poczem sztandarowym Garnizonu Wrocławskiego Wojska Polskiego o godz. 12. Wstęp wolny.

Halo! Tutaj filmy animowane

CK Agora, ul. Chociebuska 406 w dniach 13-15.03 zaprasza na XIV Przegląd Filmów Animowanych Dzieci i Modzieży HALO ECHO+. To największe w Polsce forum prezentujące dziecięcą twórczość filmową. W programie zaplanowano pokazy konkursowe, warsztaty, wystawę prac plastycznych oraz galę finałową. Wstęp na wydarzenie jest wolny, jednak na część spotkań obowiązują zapisy. **Szczegóły na:** cknp.pl.

BULVARY Day – wystawy, joga, targi

W najbliższą sobotę 15.03 w godz. 10-17 odbędzie się druga edycja eventu BULVARY Day w przestrzeni przy ul. Księcia Witolda. W programie wystawy: „Inny wymiar rzeczywistości” Anna Nesteruk, „Nowe Dane” NIEGALERIA, „Prababka” Grzegorz Woźny, „Eksploracje” Marina Schulze i Bianka Patricia Isensee, „Ramy i kontrasty” Bartosz Rychard, „The Internal Dialogue” Leila Moosavi, „Doświadczenie Wewnętrzne: Niebieski” Łukasz Samotyha. A także joga z Karoliną Rusnaczyk (godz. 10, 11.30 i 13) i targi nowych oraz używanych ubrań. **Więcej na:** www.wro.news/bulvary-day2

Z szafy elegantki wprost do gabloty w muzeum



„Moda. Historia osobista” w Muzeum Narodowym to nie tylko prezentacja wyjątkowych ubrań, ale też możliwość zajrzenia do prywatnej garderoby profesor Ireny Huml. Kim była bohaterka tej ekspozycji, wyjaśnia kuratorka wystawy Małgorzata Możdżyńska-Nawotka.

I Magdalena Talik

W mediach społecznościowych wystawa „Moda. Historia osobista” budzi olbrzymie zainteresowanie. Nawet jeśli przyszli zwiedzający nie mają pojęcia, kim była jej bohaterka profesor Irena Huml. A tymczasem historyk i krytyk sztuki (1928–2015) to postać legendarna w swoim środowisku.

– Profesor Huml wcześniej zainteresowała się designem, sztukami stosowanymi, rzemiosłem artystycznym i przez lata niestrudzenie badała, dokumentowała polską sztukę stosowaną, tkaninę artystyczną. Inspirowała artystów, z wieloma się przyjaźniła, promowała ich sztukę i biżuterię, której była kolekcjonerką – opowiada dr Małgorzata Możdżyńska-Nawotka z Działu Tkanin i Ubiorów Muzeum Narodowego we Wrocławiu.

Kuratorka wystawy nie tylko ceniła dokonania prof. Huml, dobrze też ją poznała i zapamiętała jej unikatowy styl ubierania się. – Kochała kolory, zwłaszcza zieleń, ale też brązy, pomarańcze, żółcie. Poza tym była dowcipna, pracowita, miała w sobie wiele otwartości, ciepła, pozytywnej wibracji – dodaje dr Możdżyńska-Nawotka.

Zajrzeć do szafy polskiej elegantki

– Na świecie zaczęto się teraz interesować nie modą od designerów, ale tym, co nosili ludzie, ubraniami z osobistą historią. Przygotowując tę wystawę, mieliśmy poczucie, że robimy rzecz bez precedensu. Mamy możliwość spojrzenia na to, co działo się w garderobie jednej kobiety przez lata i możemy to umieścić w kontekście kariery i życia osobistego, a to unikatowa możliwość – podkreśla dr Możdżyńska-Nawotka.



Małgorzata Możdżyńska-Nawotka na wystawie ubrań z garderoby Ireny Huml, w tle zdjęcie pani profesor

Zaglądamy zatem do szafy prawdziwej elegantki, córki przedwojennego oficera z inteligenckiej rodziny z tradycjami, w której zachowano standardy kulturowe, zainteresowania artystyczne, muzyczne, przywiązanie do jakości w życiu codziennym.

Własne projekty i second handy

Jednym z najwcześniejszych ubrań na wystawie jest strój do ćwiczeń baletowych, który prof. Huml sama sobie uszyła (była absolwentką liceum kra-

wieckiego) w końcu lat 40. XX w. z czarnej, jedwabnej krepy. Pod koniec lat 40. w Paryżu debiutujący w branży modowej Christian Dior ogłasza nowy wygląd kobiety w powojennej Europie. W Polsce lata 40. i 50. są ubogie, brakuje materiałów, konfekcja wygląda siermiężnie. Ale zdarzają się wyjątki. Jak sukienka w stylu new look Ireny Huml z drukowanego materiału.

W 1957 r. Irena, wówczas młoda absolwentka historii sztuki, po raz pierwszy wyjeżdża w świat – do Wielkiej Brytanii. Kataloguje i przygotowuje do transportu kolekcję sztuki zgromadzoną przez generała Józefa Zajacę.

Dla przyszłej profesor podróż na Wyspy to punkt zwrotny nie tylko w zawodowej, ale i modowej biografii. Z Lon-

dynu i Edynburga przywozi wiele tkanin, odwiedza aukcje, wyprzedaże, korzysta z okazji, by tanio kupić używane ubrania. – Przez kolejne lata jej garderobę zasilają dwa nurty – jeden to zachodnie, gotowe ubrania, z reguły z second handów i z pchlich targów, drugi to ubrania szyte na miarę – tłumaczy kuratorka wystawy.

Jak gwiazda filmowa

W 1964 r. Irena Huml płynie do Nowego Jorku na Międzynarodowy Kongres Rzemiosł Artystycznych, gdzie ma wygłosić referat. Spędzi tu cztery miesiące. Przywiezie stamtąd plażowy komplet, pleciony wiklinowy koszyczek, etolę z lisów, kwiciastą lnianą garsonkę, meksykański naszyjnik ze srebra i onyksu. Wiklinowy koszyk profesor wykorzysta, pozując do zdjęcia na nowojorskiej ulicy z Empire State Building w tle. Historyk sztuki wygląda tu jak prawdziwa gwiazda filmowa. Żadnemu z obserwatorów tej sesji nie przyjdzie do głowy, że kobieta przybyła do Stanów Zjednoczonych z żelaznej kurtyny.

W latach 70. profesor robi furorę, przywoząc ze Szwajcarii płaszcz z sztucznej wężowej skóry. Nie obawia się romansować z modą boho, gdzie ważny jest wyrazisty kolor, printy, inspiracje, pastorałne, psychodeliczne. W latach 80. znowu jest pionierką – nosi ubrania z tzw. nurtu wearable art, sztuki do noszenia.

Prof. Huml miała dla swoich ubrań wyjątkowy szacunek. Na wystawie przekonamy się, że są w idealnym stanie. – To też część przedwojennej tradycji, że gdy do pięknych rzeczy nie było łatwego dostępu, a ich jakość była znacznie wyższa, odnosiło się do kreacji z większym szacunkiem – zwraca uwagę kuratorka. Na wystawie przekonamy się, nie tylko, jak ewoluowała moda, ale też, jak zmieniało się życie kobiety pracującej. – Nie ma wątpliwości, prof. Irena Huml kochała ciuchy i miała świadomość, że moda to jest po prostu fajna rzecz – puentuje dr Możdżyńska-Nawotka.

➤ **Wydarzenia towarzyszące wystawie:** www.wro.news/irena-huml



Wystawa w Muzeum Narodowym potrwa do 18 maja

Śleza w ćwierćfinale zagra z Polkowicami

Wrocławianki bawiły się świetnie, Ryan i Strautmance robiły, co chciały. Teraz zaczyna się walka o medale. Na początek seria ćwierćfinałowa z Polkowicami. Pierwsze dwa mecze – w sobotę i niedzielę grają u siebie.

I Błażej Organisty

W ostatniej kolejce fazy zasadniczej Orlen Basket Ligi Kobiet Śleza Wrocław rozbiła w niedzielę u siebie Energę Toruń 100:53. Po pierwszej kwarcie na tablicy świecił się wynik 33:13. Na parkiecie pojawiły się wszystkie zgłoszone do gry zawodniczki, wszystkie spisały się dobrze, a najlepiej:

- Robbi Ryan – 21 pkt (5/7 z gry), 8 zbiórek i 7 asyst
- Digna Strautmance – 24 pkt (5/6 za trzy), 7 zbiórek, 3 asysty i 4 bloki
- Martyna Pyka – 14 pkt (6/12 z gry), 5 zbiórek i 3 asysty.

Śleza zaczyna play-offy

Bezapelacyjnym zwycięstwem wrocławianki zwińczyły udaną część sezonu, po której wchodzi do play-offów z 2. miejsca. W ćwierćfinałach zmierzą się z drużyną z 7. miejsca – Polkowicami. Terminarz serii ćwierćfi-



Srodkowa Schaquilla Nunn: średnio 13,8 punktu (54% z gry) i 9,3 zbiórek w sezonie zasadniczym

nałowej 1KS Śleza Wrocław (2) – KGHM BC Polkowice (7)

- 15.03 – mecz 1 – Śleza Arena we Wrocławiu o godz. 18
- 16.03 – mecz 2 – Śleza Arena we Wrocławiu o godz. 16
- 19.03 – mecz 3 – w Polkowicach o godz. 20
- 20.03 – mecz 4 (ewentualny) – w Polkowicach
- 23.03 – mecz 5 (ewentualny) – Śleza Arena we Wrocławiu.

Pozostałe pary:

- VBW Gdynia (1) – Energa Toruń (8)

- Polski Cukier AZS UMCS Lublin (3) – ENEA AJP Gorzów Wielkopolski (6)
- MB Zagłębie Sosnowiec (4) – Enea AZS Politechnika Poznań (5).

Indywidualnie też wysoko

Fazę zasadniczą podopieczne Arkadiusza Rusina zakończyły z bilansem 13 wygranych i 5 porażek. Robbi Ryan ze średnią 18,6 była wicemistrzynią punktującą w całej lidze. Schaquilla Nunn – 7. zbie-

rajającą, ze średnią 9,3. Weronika Gajda – trzecią podającą (7,3 asysty na mecz). Aleksandra Mielnicka – drugą przechwytyjącą (średnia 2,2), Digna Strautmance – trzecią blokującą (1,6). Polkowiczanki skończyły z bilansem na zero – po 9 wygranych i przegranych. W ostatniej kolejce dostały w domu lanie od gorzowianek – 46:116. W bezpośrednich pojedynkach Wrocławia z Polkowicami najpierw wygrały polkowiczanki we własnej hali (5.10), później wrocławianki w Śleza Arenie (21.12)

Tydzień w skrócie

Jeden punkt ugrał u siebie Śląsk z Pogonią Szczecin w piątek. Po bramkach Al Hamawiego w 49. minucie dla gospodarzy i Koulourisa w 58. minucie dla gości skończyło się remisem. Cenny to punkt, bo Pogoń to zespół z górnej części tabeli. WKS niezmiennie jest ostatni. Teraz traci do bezpiecznej strefy 7 oczek.

Koszykarze są z kolei w trakcie serii meczów wyjazdowych. Po zaskakująco wysokim zwycięstwie z Kingiem w Szczecinie (102:81) przegrali w niedzielę w Dąbrowie Górniczej z MKS-em 68:70. Teraz pojedają do Lublina na spotkanie ze Startem. W tabeli są na 7. miejscu z bilansem 10 – 10.



WYDARZENIA SPORTOWE

koszykówka

Orlen Basket Liga Kobiet, 15.03, godz. 18, KGHM Śleza Arena, 1KS Śleza Wrocław – BC Polkowice

Orlen Basket Liga Kobiet, 16.03, godz. 16, KGHM Śleza Arena, 1KS Śleza Wrocław – BC Polkowice

Orlen Basket Liga Kobiet, 19.03, godz. 20, BC Polkowice – 1KS Śleza Wrocław, Emocje TV

Orlen Basket Liga, 16.03, godz. 17.30, PGE Start Lublin – WKS Śląsk Wrocław, Polsat Sport 2

piłka nożna

PKO BP Ekstraklasa, 15.03, godz. 14.45, Stal Mielec – WKS Śląsk Wrocław, Canal+ Sport 3

siatkówka

Tauron Liga, 16.03, godz. 14.45, UNI Opole – #Volley Wrocław, Polsat Sport 1

piłka ręczna

Orlen Superliga, 19.03, godz. 18, Industria Kielce – WKS Śląsk Wrocław

Hanna Ciechanowicz szusuje po medal

Hanna Ciechanowicz jest jedyną wrocławianką w polskiej kadrze narodowej na Światowe Zimowe Igrzyska Olimpiad Specjalnych, które 8 marca rozpoczęły się w Turynie. Bierze udział w konkurencjach w narciarstwie alpejskim. Ma nadzieję na podium.



I Tomasz Wysocki

Hanna Ciechanowicz narciarstwo trenuje od 11. roku życia pod okiem ojca. Od kilku lat jest w sekcji narciarskiej Wrocławskiego Stowarzyszenia Na Rzecz Osób Niepełnosprawnych Intelktualnie Bonitum. Obok Hanny jest w niej jeszcze kilkoro zawodników.

– To są pierwsze igrzyska Hani, lecz ma już na koncie wiele sukcesów na zawodach ogólnopolskich i europejskich. Teraz zmierzy się ze światową czołówką – mówi Jaromir Ciechanowicz, ojciec narciarki.

Igrzyska odbywają się w Turynie, dyscypliny narciarskie zaplanowano w Sestriere w Pemoncie.

Polskę reprezentuje 32 zawodników. Wrocławianka startuje w trzech konkurencjach: slalomie, slalomie gigancie i supergigancie. – Będzie medal – zapowiadała przed wyjazdem Hanna. – Chcemy pokazać, że niepełnosprawność nie ogranicza, że dzięki sportowi znakomicie odnajdują się w społeczeństwie, a im samym sport daje dużo radości i satysfakcji – mówi Jaromir Ciechanowicz.

W tym roku Wrocław na organizację zajęć i imprez dla sportowców z niepełnosprawnościami przeznaczona ok. 800 tys. zł. – Dzięki temu wsparciu mogliśmy otworzyć sekcję narciarską. Ci młodzi ludzie są bardzo zdolni i chętnie trenują – dodaje Aleksandra Ciechanowicz, mama Hanny i prezeska Bonitum.



Ilú Trio & Shai Maestro w Firleju 14.03

Niepowtarzalna mieszanka kubańskich rytmów, jazzowej improwizacji i pulsującej energii zagości na scenie Firleja przy ul. Grabiszyńskiej 56 już 14.03 od godz. 19. Muzycy zdobyli już uznanie światowej publiczności i krytyków. Teraz zobaczymy ich w Polsce. Bilety w cenie 50 zł na: strefakultury.pl.



Wiosenne Targi Mineratów w NOT

Wiosenne Targi Mineratów, Biżuterii i Wyrobów Jubilerskich odbędą się 15 i 16.03 w godz. 10-18 w NOT przy ul. Piłsudskiego 74. Przez dwa dni będzie można podziwiać i nabywać niezwykle okazałe minerały, skamieniałości i wyroby jubilerskie. Bilety w cenie 20 zł normalny i 15 zł ulgowy na bilety24.pl i w kasie.

Bezpośrednie zagrożenie zdrowia i życia

Numer ratunkowy: **112**
Straż Miejska: **986**
Centrum Powiadomienia Ratunkowego WOPR (nr ratunkowy nad wodą): **601 100 100**
Centrum Zarządzania Kryzysowego: **71 770 22 22**

Telefony awaryjne

(bezpłatne, czynne całą dobę)
Pogotowie energetyczne: **991**
Pogotowie gazowe: **992**
Pogotowie ciepłownicze: **993**
Pogotowie wodno-kanalizacyjne: **994**

Ważne telefony

Infolinia Urzędu Miejskiego Wrocławia: **71 777 77 77** (pn.-pt. 8-18)
Zgłoś awarię do ZDiUM: **71 376 00 22, 19501** (całodobowo)
Centrum Obsługi Klienta MPWiK: **71 34 09 655** (pn.-pt. 8-15, śr. 8-17)
Biuro Obsługi Pasażera MPK: **71 30 85 030** (pn.-pt. 7-21)
Miejskie Biuro Rzeczy Znalezionej: **71 376 08 96** (pn.-pt. 8-14, śr. 8.30-16)
Miejski Rzecznik Konsumentów: **71 777 79 02** (pn.-pt. 7.45-15.45)

Taxi Senior: **794 123 124**
Zgłoś dym ze spalania odpadów: **986** (całodobowo) lub **71 310 06 46** (pn.-pt. 7-14)

Zgłoś chore lub ranne dzikie zwierzę: **71 770 22 22** (całodobowo)

Zgłoś bezpańskiego psa lub kota: **986** (24h)

Wsparcie osób z niepełnosprawnościami: **71 777 89 61** (Biuro Wrocław Bez Barier, pn.-pt. 7.45-15.45)

Telefon Zaufania MOPS: **512 198 939**

Punkt Informacyjno-Kontaktowy Anonimowych Alkoholików: **71 321 21 24, 801 033 242**

Telefon informacyjny grup rodzinnych Al-Anon: **572 945 199**

WROMIGRANT

Punkt informacji dla migrantów i uchodźców (WCRS): **71 772 49 50, 538 579 555** (pn.-pt. 9-17) Przejście Dialogu, ul. Świdnicka 19 (konsultacje osobiste pn.-sb. 12-16)

Poznaj obrazy Davida Lyncha w Kinie NH

David Lynch – mistrz surrealistycznego, człowiek renesansu, artysta totalny. Kino NH, ul. Kazimierza Wielkiego 19a-21, zaprasza 17.03 o godz. 19 na dokument „David Lynch, życie sztuki”, który przenosi do świata twórcy, zanim stał się legendą kina, a był... malarzem. Bilety w cenie 28 i 24 zł na kinonh.pl.



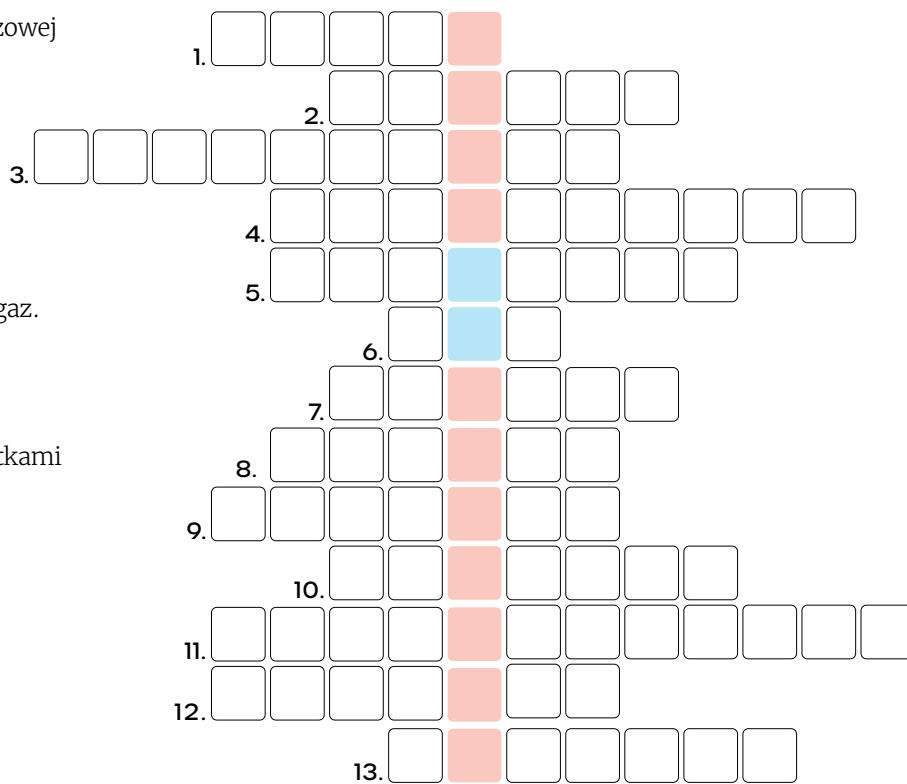
Smacznie na pl. Nowy Targ od 21 do 23.03

Wrocław smacznie powita wiosnę już w kolejny weekend 21-23.03 daniami z food trucków i kraftowym piwem na pl. Nowy Targ. W piątek od 16 do 22, w sobotę od 12 do 22, a w niedzielę od 12 do 20. Będą konkursy z nagrodami, przyjemna muzyka. Spędź czas na świeżym powietrzu. Wstęp wolny.



KRZYŻÓWKA NUMERU 220

1. Obecne osiedle przyłączone do miejskiej sieci gazowej dzięki Juliusowi Schottlanderowi to ...
2. Wieś służebna Wrocławia, której mieszkańcy zajmowali się praniem odzieży.
3. Wrocławskie osiedle Lipa ...
4. Podobno mieszkał tam smok.
5. Mieści się na tym osiedlu i zaopatruje miasto w gaz.
6. Mały liściasty las albo wrocławskie osiedle.
7. Osiedle kojarzone z profesorami uniwersytetu.
8. Część lewobrzeżnego Wrocławia z cennymi zabytkami to Stare ...
9. Osiedle z zamkiem, do 1928 roku samodzielna miejscowość.
10. Była tam cukrownia.
11. Oławskie i Świdnickie to ...
12. Słynne osiedle w kształcie orła.
13. Obok Zalesia, mamy ...



Aby wygrać jedną z trzech nagród, wystarczy wysłać hasło z krzyżówki SMS-em pod numer **664 072 606**. Koszt jednego SMS-a wg taryfy operatora. W tre-



ści należy wpisać numer biuletynu i po kropce prawidłową odpowiedź. W tym numerze będzie to **220.HASŁO** (słowo HASŁO należy zastąpić rozwiązaniem krzyżówki). Na odpowiedzi cze-

kamy do **19.03** do **godz. 20**. Trzech zwycięzców wyłonimy zgodnie z regulaminem spośród autorów prawidłowych odpowiedzi do **26.03**. Skontaktujemy się z nimi w ciągu trzech dni roboczych z nr. tel. **71 776 71 00**.

UWAGA! Wg regulaminu wygrawa ten, który wyśle SMS-a jako pierwszy, przedostatni lub ostatni.

W tym wydaniu do zdobycia: bluza z herbem Wrocławia, workoplecak i kubek. Zwycięzcami w nr. 218 (hasło: Pomyśl o planecie) zostali: p. Anna (bluza), p. Artur (workoplecak) i p. Paweł (kubek). Gratulujemy!

➤ **Regulamin i RODO** www.wroclaw.pl/biuletyn/#konkurs

➤ Napisz do nas!

REDAKCJA

pl. Solny 14, 50-062, Wrocław,
www.wroclaw.pl,
e-mail: biuletyn@araw.pl

Redaktor naczelna
Anna Aleksandrowicz

Redaktor wydania
Anna Aleksandrowicz

DRUK

AGORA
ul. Daniszewska 27
03-230 Warszawa

WYDAWCA

Gmina Wrocław