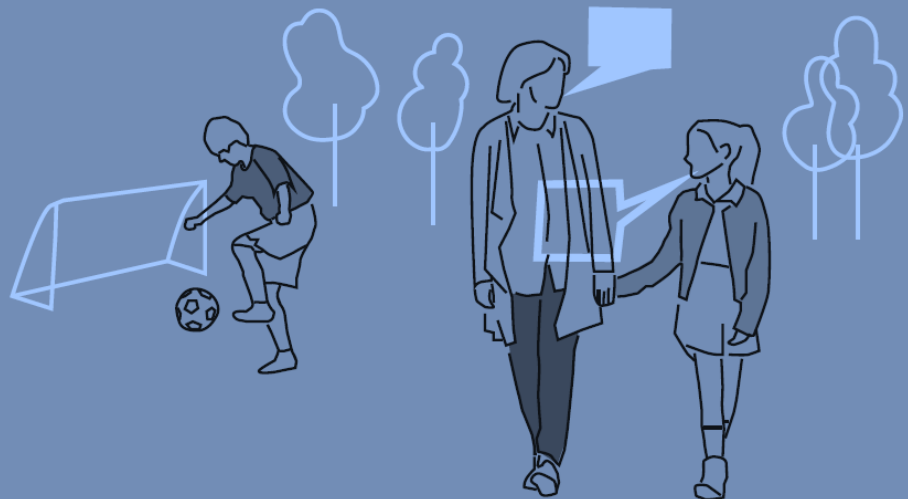


RAPORT

Zielony KLIN południa

Konsultacje społeczne koncepcji
zagospodarowania terenu Klina Wojszyckiego



1 | O KONSULTACJACH

TERMIN KONSULTACJI

15 października – 5 listopada 2019

PRZEDMIOT KONSULTACJI

Koncepcje zagospodarowania terenu zieleni na południu Wrocławia pomiędzy ulicą Smardzowską, Asfaltową, Buforową i Wspólną.

ZAKRES KONSULTACJI

Poznanie opinii mieszkank i mieszkańców na temat dwóch wariantów koncepcji zagospodarowania Klina Południa.

Podniesienie świadomości mieszkańców i ich zaangażowania w zagospodarowanie zielonego Klina Południa.

CEL KONSULTACJI

Konsultacji poddane zostały dwa warianty koncepcji zagospodarowania terenu klina.

Zagadnienia do konsultacji:

- charakter koncepcji,
- główne elementy koncepcji,
- układ poszczególnych stref,
- układ komunikacyjny i nawierzchnie ścieżek,
- główne urządzenia sportowe,
- mała architektura,
- oświetlenie,
- gatunki i formy zieleni,
- elementy związane z wodą.

FORMY KONSULTACJI

FORMULARZ OPINII | 15.10 – 5.11.2019 | dostępny na stronie konsultacji.

SPOTKANIE KONSULTACYJNE | 22.10.2019, g. 17.30 | Siedziba Rady Osiedla WOJSZYCE, ul. Pawia 20.

SPOTKANIE KONSULTACYJNE | 23.10.2019, g. 18.00 | Siedziba Rady Osiedla JAGODNO, ul. Jagodzińska 15.

EFEKT KONSULTACJI

Raport z konsultacji oraz rekomendacje do ostatecznej koncepcji, stanowiącej podstawę do dalszego projektowania.

KONTEKST KONSULTACJI

Zielony Klin Południa Wrocławia to teren użytkowany obecnie rolniczo, będący własnością Skarbu Państwa – Krajowego Ośrodka Wsparcia Rolnictwa. Obowiązujące przepisy dopuszczają nieodpłatne przekazanie jednostce samorządu terytorialnego działek na własność. Muszą być one jednak przeznaczone w miejscowym planie zagospodarowania przestrzennego bądź Studium uwarunkowań i kierunków zagospodarowania przestrzennego na realizację inwestycji m.in. w zakresie edukacji publicznej, pomocy społecznej, ochrony zdrowia, kultury i kultury fizycznej. Ten warunek został spełniony. Do wniosku o przejęcie konieczne jest także dołączenie koncepcji zagospodarowania terenu, terminu realizacji inwestycji oraz źródeł jej finansowania. Ponadto warunkiem niezbędnym do zawarcia umowy nieodpłatnego przekazania nieruchomości jest uzyskanie zgody dyrektora Generalnego Krajowego Ośrodka Wsparcia Rolnictwa oraz Ministra Rolnictwa.

W obowiązującym miejscowym planie zagospodarowania przestrzennego (Uchwała Nr XLVI/1406/10 Rady Miejskiej Wrocławia z dnia 25 lutego 2010 r. w sprawie uchwalenia miejscowego planu zagospodarowania przestrzennego zespołu urbanistycznego Jagodno-Wojszyce we Wrocławiu) obszar oznaczony jest symbolami 2ZP1, 6ZP1, 7ZP1, 8ZP1 i 13ZP1 i przeznaczony na:

- a) zielen parkową,
- b) ogrody tematyczne,
- c) kryte urządzenia sportowe,
- d) terenowe urządzenia sportowe,
- e) place zabaw,
- f) wieże widokowe,
- g) parki rozrywki,
- h) ogrody działkowe.

W wyniku ogłoszonego 19.04.2019 roku przetargu nieograniczonego na „Opracowanie koncepcji zagospodarowania terenu zielonego Klina Południa Wrocławia”, rozstrzygniętego 24.05.2019, wybrano ofertę wykonawcy: Studium Sp. z o.o. Sp. k. z Warszawy. Na kolejnym etapie (24.05–16.06.2019) przez Fundację na Rzecz Studiów Europejskich zostały przeprowadzone konsultacje mające na celu zebranie rekomendacji i pomysłów na zagospodarowanie terenu, przy założeniu, że będą one związane z aktywnym wypoczynkiem wśród zieleni. Na podstawie wyników konsultacji opracowano dwie koncepcje zagospodarowania Klina, które ponownie zostały skonsultowane z mieszkańcami w październiku i listopadzie 2019.

PROMOCJA KONSULTACJI

Informacje umieszczone na:

- w Biuletynie Informacji Publicznej Urzędu Miejskiego Wrocławia:
www.bip.um.wroc.pl/arttykul/127/42097/zielony-klin-poludnia-ii,
- na www.wroclaw.pl/klin, www.wroclaw.pl (Wiadomości) i portalu Wrocław Rozmawia,
- w newsletterze Sektora 3 i na stronie [www Sektora 3](http://www.Sektora3.pl) (sekcja Aktualności),
- oficjalnej stronie internetowej Osiedla Wojszyce w domenie osiedle.wroc.pl oraz Facebooku Rady Osiedla Wojszyce i Rady Osiedla Jagodno,
- Facebooku Wrocław Rozmawia i FEPS, fanpage'u Zielony Klin Południa Wrocławia, profilu Centrum Aktywności Lokalnej na Ołtaszynie, Zielony Wrocław,
- plakatach w gablotach osiedlowych Rady Osiedla Wojszyce oraz Rady Osiedla Jagodno oraz na ogólnodostępnych tablicach ogłoszeniowych na terenie osiedla.

2 | ZEBRANE OPINIE ZBIORCZO WRAZ Z ODPOWIEDZIAMI

SPOTKANIA KONSULTACYJNE

Pierwsze spotkanie konsultacyjne odbyło się 22.10.2019 o godzinie 17:30 w siedzibie Rady Osiedla Wojszyce przy ul. Pawiej 20. W spotkaniu wzięło udział **14** mieszkańców. Dodatkowo na konsultacjach obecni byli przedstawiciele Zarządu Zieleni Miejskiej, w tym dyrektor Jacek Mól, projektanci, liderzy społeczności lokalnej i radni osiedlowi.

Drugie spotkanie konsultacyjne miało miejsce 23.10.2019 o godzinie 18:00 w siedzibie Rady Osiedla Jagodno przy ul. Jagodzińskiej 15. Oprócz organizatorów w spotkaniu uczestniczyło **17** osób – mieszkańcy oraz przedstawiciele firm deweloperskich. Tak jak poprzedniego dnia na konsultacjach obecni byli również przedstawiciele Zarządu Zieleni Miejskiej, projektantki oraz radni osiedlowi.

Spotkania podzielone zostały na następujące części:

- a) wprowadzenie,
- b) omówienie przez projektantów dwóch wariantów zagospodarowania terenu oraz przedstawienie propozycji zieleni, małej architektury i elementów związanych z wodą,
- c) składanie uwag do dwóch wariantów koncepcji przez mieszkańców oraz pytania uczestników do projektantów i przedstawicieli ZZM-u,
- d) podziękowanie i zachęcenie do składania uwag przez formularz elektroniczny.

FORMULARZ OPINII

Formularz zamieszczony był na stronie konsultacji wraz z opisem i rysunkami dwóch wariantów koncepcji. Poproszono w nim o wskazanie mocnych i słabych stron zaprezentowanych koncepcji. Zapytano, która z nich bardziej przemawia do zgłaszających opinię i lepiej odpowiada na potrzeby mieszkańców. W sumie zebrano **156** opinii. Ich zestawienie zamieszczono jako załącznik do niniejszego raportu.

OPINIE WRAZ Z KOMENTARZAMI ZARZĄDU ZIELENI MIEJSKIEJ I PROJEKTANTÓW STUDIUM PRACOWNIA ARCHITEKTURY

Opinie uczestników konsultacji zgłoszone, zarówno podczas spotkań, jak i poprzez formularz, pogrupowano według zagadnień i przytoczono w formie jak najbliższej oryginałowi, dokonano jedynie korekty ortograficznej i interpunkcyjnej.

ZIELEŃ

- koncepcja „Pole i miedza” jest lepsza ze względu na bardziej ekologiczny charakter, bardziej przyrodnicza [naturalna],
- niezależnie od wyboru koncepcji w parku powinna znaleźć się maksymalna (możliwa ze względu na funkcję przewietrzania i funkcję sportową parku) liczba drzew,
- koncepcja „Pole i miedza” przewiduje posadzenie większej liczby drzew niż koncepcja „Parkowa oś”, co jest jej dużym atutem,
- należy dążyć do zróżnicowanego, mieszanego drzewostanu z gatunkami zimozielonymi,
- przy realizacji należy pamiętać o zacienieniu wszystkich alei i ścieżek zgodnie z polityką miasta w tym aspekcie,
- rekomenduje się zastosowanie dużej liczby naturalnych zielonych ekranów tłumiących hałas [dochodzący] np. z boisk, skateparku etc.,
- w obu koncepcjach dużym plusem jest pozostawienie naturze terenów cennych przyrodniczo,
- silną stroną koncepcji „Pole i miedza” są łąki kwietne,
- atutem koncepcji „Pole i miedza” jest nawiązanie do historycznego i obecnego rolniczego charakteru obszaru,
- należy uwzględnić nasadzenia magnolii,
- należy uwzględnić nasadzenia drzew iglastych,
- rekomenduje się więcej zieleni wysokiej/drzew w obu koncepcjach,
- ostateczny projekt powinien zawierać maksymalną liczbę drzew,
- warto jest zostawić część terenu w formie naturalnej łąki, gdzie można prowadzić obserwację typowych dla tych rejonów zwierząt i ptaków, dla których jest to dom,
- należy wzmocnić w sposób uzupełniający zapisy MPZP – „zielenią izolacyjną wzdłuż wszystkich ulic prowadzonych przez teren Klina”,
- zielenią izolacyjną, w tym wysoka, powinna być także projektowana wzdłuż granic terenu, szczególnie w sąsiedztwie terenu przewidzianego w MPZP pod usługi,
- należy powiększyć obszar zwartej zieleni wysokiej poprzez dokonanie nowych nasadzeń w sąsiedztwie istniejącego starodrzewu,
- należy wprowadzić dodatkowe skupiska zieleni wysokiej w obrębie łąk i trawników,
- obwodowe ułożenie wyższej zieleni otacza cały Klin z koncepcji 1, co daje efekt przyjemnego parawanu odgradzającego strefy relaksu i aktywności od otaczającej zabudowy mieszkaniowej,
- należy dodać więcej drzew na obrzeżach Klina,

- optymalnym rozwiązaniem byłoby stworzenie parku linearnego na obrzeżach Zielonego Klina, co pozwoliłoby na swobodne napowietrzanie miasta, a jednocześnie izolowałoby hałas. Jedynie pojedyncza linia drzew wzdłuż granic Klina nie spełnia takiej funkcji i jest pod tym względem zdecydowanie niewystarczająca,
- koncepcja nr 1 wpisuje się w obecnie istniejącą "zieloną przestrzeń", uzupełniając i porządkując ją zgodnie z współczesnymi wymaganiami stawianymi terenom zielonym w miastach, ale z zachowaniem naturalnego charakteru tego terenu
- koncepcja nr 1 oferuje więcej zieleni, co jest dużym plusem,
- ważne, żeby podczas realizacji zostawiono już obecną zielenią,
- warto, by w ostatecznej koncepcji była też zwykła zielona przestrzeń, gdzie można urządzić piknik,
- w ostatecznym projekcie powinno się znaleźć wiele miejsc z łąkami i trawami.

KOMENTARZ ZYM-U I PROJEKTANTÓW Z BIURA „STUDIUM”

Większość rekomendacji zostanie uwzględniona w ostatecznej koncepcji. Pojawi się więcej zieleni zacieniającej alejki i zieleni izolacyjnej wzdłuż granic terenu oraz przy obiektach generujących hałas. Istniejący starodrzew zostanie wzbogacony o nowe nasadzenia.

Ogólna liczba drzew będzie zbliżona do liczby drzew planowanej w Koncepcji I. Szata roślinna będzie oparta na propozycjach z wariantu I z zachowaniem naturalistycznego, sielskiego charakteru. Podczas realizacji zakłada się pozostawienie istniejącej zieleni i ograniczenie do minimum liczby wycinek.

WODA

- należy wprowadzić systemowe rozwiązania dla odprowadzania wody (zasilania parku) z okolicznych osiedli mieszkalnych Wojszyc i Jagodna. Konieczna jest tu ścisła współpraca różnych jednostek miejskich, a zwłaszcza zaangażowanie MPWiK,
- zbyt mało wody – oczek, stawów itd., brak założenia o odprowadzaniu wody na teren parku z okolicznych osiedli, zabudowań,
- w przypadku budowy fontann powinny mieć one różnorodny charakter i dawać możliwość ochłody,
- zasadne wydaje się zaprojektowanie dużego zbiornika wodnego, który może pełnić rolę zbiornika retencyjnego i miejsca uprawiania sportów wodnych, takich jak: kajaki, rowerki wodne, a zimą pełnić rolę lodowiska. Dodatkowym atutem takiego zbiornika jest roślinność nadwodna oraz stworzenie siedliska dla ptaków i zwierząt. Zbiornik wodny w parku może być także wykorzystywany do podlewania zieleni parkowej,
- stworzenie naturalnego zbiornika wodnego zbierającego deszczówkę z osiedli lub istniejące rowy,
- należy dążyć do wykorzystania potencjału istniejącego systemu rowów melioracyjnych do retencji wód opadowych z terenów sąsiadujących inwestycji mieszkaniowych i drogowych. Potencjał ten należy zwiększyć poprzez zmianę prostoliniowego przebiegu rowów na rzecz swobodnego ich meandrowania w krajobrazie (dotyczy to w szczególności rowu dł. ok. 450 m

- wzdłuż zachodniej granicy terenu) oraz tworzenie zbiorników wodnych różnej wielkości. Kwestia retencji wód opadowych powinna być jednym z głównych postulatów koncepcji,
- potrzeba stworzenia wielu elementów wodnych, jak oczka wodne, staw czy imitacje błękitnych strumyków,
 - dobrze, aby powstało duże oczko wodne z kładkami przy ulicy Kajdasza,
 - miejsce ze zbiornikiem wodnym to dobry element koncepcji nr 2,
 - propozycja budowy fontanny typu „Dmuchawiec”.

KOMENTARZ ZYM-U I PROJEKTANTÓW Z BIURA „STUDIUM”

Niniejsza koncepcja nie służy wprowadzeniu systemowych rozwiązań z zakresu gospodarki wodnej i retencji wody opadowej dla obu osiedli – tego rodzaju rozwiązania wymagają szerszej analizy w ramach oddzielnego opracowania. Powyższe rekomendacje mieszkańców zostaną przekazane do Urzędu Miejskiego Wrocławia.

Rekomendacje mieszkańców dotyczące zwiększenia liczby oczek wodnych zostaną uwzględnione. Duży zbiornik wodny oraz zmiana przebiegu rowów zostanie uwzględniona w projekcie jako sugestia, do weryfikacji na późniejszym etapie.

STREFY INTEGRACJI PROJEKTOWANE POD IMPREZY PLENEROWE

- duże strefy wypoczynku, integracji, dedykowane imprezom plenerowym o lokalnym charakterze
- nie należy umieszczać w parku miejsc, które przyciągają masowe imprezy,
- zdecydowany sprzeciw dla zagospodarowywania terenu na imprezy plenerowe oraz budowania sceny,
- przeznaczenie bardzo dużej przestrzeni na imprezy plenerowe nie jest dobrym pomysłem, gdyż spowoduje zbyt duży hałas, jak również odbierze spokojny i zielony charakter tego miejsca. Oczywiście jakieś miejsca z jedzeniem, kawiarnia czy też nawet plenerowy bar jak najbardziej mogłyby powstać. Sprzeciw dla dużej sceny, na której miałyby się odbywać masowe imprezy,
- przestrzeń dedykowana lokalnym festynom osiedlowym na tak, komercyjne imprezy masowe na nie,
- miejsce do organizowania imprez sportowych i zaplanowanie wielu miejsc parkingowych – nikt nie chce mieć hałasu w weekendy, poza tym Wojszyce i Jagodno mają tak słabą infrastrukturę drogową, że ściąganie jeszcze większej liczby ludzi i ich aut na jakieś imprezy organizowane na Klinie spowoduje całkowite zatkanie tych osiedli.

KOMENTARZ ZYM-U I PROJEKTANTÓW Z BIURA „STUDIUM”

Ze względu na dużą liczbę głosów przeciwko organizowaniu w parku dużych imprez w ostatecznej koncepcji zrezygnujemy z tego pomysłu.

POTRZEBY OSÓB STARSZYCH I OSÓB Z NIEPEŁNOSPRAWNOŚCIAMI

- przy projektowaniu oraz realizacji założenia trzeba uwzględnić potrzeby osób z niepełnosprawnościami,
- funkcje i miejsca dla osób starszych powinny być zlokalizowane relatywnie blisko przystanków/parkingów,
- zaletą koncepcji „Parkowa oś” jest stworzenie kilku niewielkich parkingów umiejscowionych w różnych miejscach parku, które umożliwiają dotarcie do Klina osobom o utrudnionej możliwości poruszania się,
- wzdłuż ciągów pieszych należy przewidzieć odpowiednią ilość miejsc do siedzenia, mając na uwadze osoby starsze, rodziców spacerujących z wózkami,
- obawa, że osoby starsze, mające problemy z poruszaniem się czy niepełnosprawne oraz matki z niemowlętami i małymi dziećmi poczują się wykluczone ze względu na sportowy charakter Klina,
- wariant nr 2 zapewnia miejsce do relaksu i odpoczynku dla osób starszych,
- koncepcja nr 1 zaspokaja potrzeby wszystkich grup wiekowych, dając możliwość mniej lub bardziej aktywnego wypoczynku – zgodnie z potrzebami wieku.

KOMENTARZ ZZM-U I PROJEKTANTÓW Z BIURA „STUDIUM”

W ostatecznej koncepcji zostaną uwzględnione rekomendacje dotyczące potrzeb osób starszych i z niepełnosprawnościami. Zakłada się budowę trzech mniejszych parkingów umożliwiających wygodny dojazd. Sportowy charakter wynika z wymogów Krajowego Ośrodka Wsparcia Rolnictwa, jednak postaramy się, aby w parku znalazły się miejsca atrakcyjne dla wszystkich grup wiekowych.

CIĄGI KOMUNIKACYJNE (CIĄGI PIESZE, ROWEROWE I ROLKARSKIE)

- należy pamiętać o rozdzieleniu dróg pieszych, rowerowych i dla rolkarzy,
- mocną stroną koncepcji „Pole i miedza” jest stworzenie bezkolizyjnej drogi rowerowej. Słabą stroną tej koncepcji jest jednak ulokowanie jej z boku parku, a nie przy głównej osi – mieszkańcy opowiadają się za stworzeniem drogi rowerowej wzdłuż głównej osi (co zakłada koncepcja „Parkowa Oś”),
- silną stroną koncepcji „Parkowa Oś” jest stworzenie głównego ciągu komunikacyjnego przebiegającego przez środek Klina, który ułatwia dostępność wszystkich funkcji. W koncepcji „Pole i miedza” brakuje tego typu głównej osi,
- plusem koncepcji „Parkowa Oś” jest wybetonowanie centralnej alei,
- ważne, aby boiska położone były przy szlakach komunikacyjnych, co zakłada koncepcja „Pole i miedza”,
- w obu koncepcjach plusem jest stworzenie pomostów na obszarze pozostawionym przyrodzie,

- przy prowadzeniu wszystkich ciągów pieszych i rowerowych należy unikać zbyt długich odcinków prostych,
- główne ciągi piesze powinny być bezwzględnie zacienione,
- należy zrezygnować z koncepcji trasy rowerowej prostoliniowej do szybkiej jazdy na rzecz trasy rekreacyjnej, łagodnie wijącej się w krajobrazie, ciągi rowerowe powinny umożliwiać poruszanie się po terenie w pętli,
- trasy rowerowe powinny zostać poprowadzone również wzdłuż tych ulic, dla których nie jest to przewidziane w MPZP, w sposób wykluczający możliwość jazdy po chodniku,
- wszystkie skrzyżowania tras rowerowych z ciągami pieszymi należy wyposażyć w spowalniacze zapewniające bezwzględny priorytet komunikacji pieszej,
- przy projektowaniu nawierzchni tras rowerowych należy zrezygnować z betonu asfaltowego w kolorze czarnym i oznakowania malowanego na rzecz innych rozwiązań,
- ani pierwsza, ani druga koncepcja nie jest optymalna w odniesieniu do rozmieszczenia ścieżek rowerowych – wyznaczenie ścieżek na obrzeżach parku czy też jednej ścieżki przez sam jego środek nie jest trafionym pomysłem. Pojazdy takie jak rower mają to do siebie, iż mogą poruszać się po każdej praktycznie powierzchni. Więc niezależnie od tego, z czego wykonane będą parkowe alejki, rowerzyści będą jeździć tam, gdzie będą mieli ochotę. Najlepsze rozwiązanie to połączenie ścieżek spacerowych z wydzielonym pasem dla rowerów. Pół na pół, zwłaszcza przy najważniejszych drogach/ścieżkach w parku. Im więcej ścieżek, tym lepiej, ponieważ wiele osób coraz chętniej wybiera ten środek transportu. Do tego dochodzą również użytkownicy coraz bardziej popularnych elektrycznych hulajnóg i innych tego typu pojazdów, którzy również będą z tych ścieżek korzystać,
- warto się zastanowić, czy tylko główna ścieżka powinna być wyposażona w drogę rowerową. Moim zdaniem ścieżki rowerowe powinny znajdować się na bokach parku oraz na głównej środkowej ścieżce prowadzącej z góry na dół. To, że wybuduje się ścieżki tylko na obrzeżu lub tylko przez środek, nie spowoduje tego, że rowerzyści nie będą poruszać się tam, gdzie ich nie będzie. Co więcej, spowoduje to niebezpieczeństwo, ponieważ w tych miejscach będą poruszać się pomiędzy pieszymi. Dlatego warto już teraz zaplanować to, aby przy trzech głównych ścieżkach z góry na dół (dwie boczne i środkowa) znajdowały się ścieżki spacerowe oraz wydzielone obok ścieżki rowerowe/hulajnogowe/rolkarskie,
- wariant nr 1 jest bardziej różnorodny pod względem komunikacyjnym (koncepcja jednej, głównej alei mniej pasuje do terenu spacerowego),
- brak możliwości spacerowania dookoła parku, dzięki czemu możliwe byłoby robienie tzw. kółek, czy to biegając, uprawiając nordic walking, jeżdżąc na rowerze,
- rozdzielenie ciągu pieszego i rowerowego jest bardzo dobrym rozwiązaniem z uwagi na bezpieczeństwo.

KOMENTARZ ZYM-U I PROJEKTANTÓW Z BIURA „STUDIUM”

Po analizie uwag mieszkańców zdecydowaliśmy się pozostać przy głównym ciągu pieszo-rowerowym jak w wariantcie II. Zdecydowana większość pozostałych ścieżek będzie ciągami pieszo-rowerowymi, co umożliwi swobodną, rekreacyjną jazdę rowerem po całym parku.

Ponieważ główna trasa rowerowa nie będzie służyła do szybkiej jazdy, zamiast spowalniczy proponujemy stworzenie odpowiedniego oznakowania poziomego przy najważniejszych skrzyżowaniach.

ELEMENTY SPORTOWE

- mocną stroną koncepcji „Pole i miedza” jest możliwość jazdy konnej i stworzenie toru łuczniczego,
- plusem koncepcji „Pole i miedza” jest utworzenie na terenie Klina zarówno boisk do siatkówki, jak i kortów tenisowych,
- ważnym jest utworzenie skateparku (a nawet kilku skateparków) oraz bulodromu, co zakłada koncepcja „Parkowa oś”,
- atutem koncepcji „Parkowa oś” jest stworzenie kilku usypanych górek o różnych funkcjach,
- ważna jest ścieżka do jazdy konnej – w pobliżu jest stajnia,
- więcej nawierzchni do biegania,
- zachowanie /dodanie kortów tenisowych,
- ważny jest tor łuczniczy,
- niewystarczająca liczba boisk w obu koncepcjach. Nie muszą to być pełno- lub półwymiarowe boiska. Boiska powinny być rozsiane po Klinie,
- należy zrezygnować z pełnowymiarowego boiska piłkarskiego z trybunami na rzecz większej ilości mniejszych, rozproszonych urządzeń sportowych dostępnych dla większej liczby użytkowników,
- siłownie zewnętrzne (2–3) w różnych częściach parku,
- ważna jest plenerowa siłownia,
- ważne są: strefa fitness, do jogi oraz strefa tańca sportowego,
- najciekawsze obiekty sportowe z obu koncepcji: boiska do siatkówki plażowej, boisko wielofunkcyjne, korty tenisowe, badminton, siłownie zewnętrzne, ścianka wspinaczkowa, 2–3 małe boiska do piłki nożnej,
- mocne punkty wariantu nr 2: boiska do różnych gier zespołowych, strefa do regeneracji, minigolf, górki rowerowe czy saneczkowe,
- ważne są ścieżki spacerowe, do biegania, jak również rowerowe, miejsca gdzie można praktykować street workout,
- tor rolkarski na plus,
- przestrzeń do jazdy rowerem – koncepcja 1,
- trasa rolkarska wokół całego założenia w koncepcji 1 jako duży plus,
- górki saneczkowo-rowerowe na plus,
- boiska dla dzieci mogą być naturalne, co by było znacznie tańsze,
- główna oś (koncepcja 2) powinna być bardziej po wschodniej stronie,
- dobrym pomysłem z koncepcji 1 jest obszar do organizacji imprez sportowych, boiska w pobliżu planowanej szkoły,

- miejsca dla dzieci – boiska i place zabaw, zwłaszcza w kontekście szkoły, powinny powstać przy ul. Asfaltowej,
- wariant 2: w najwęższej części Klina między ul. Asfaltową a ul. Klasztorną (szerokość od 180 m do 280 m) pozostawienie ścieżek, krzaków i drzew, bez boisk sportowych i skateparku,
- wariant 2: przeniesienie boiska piłkarskiego nieco na południe, gdzie jest szerzej,
- wariant 2: skraje części: północna (powyżej ul. Asfaltowej) i południowa (poniżej ul. Jareckiego) powinny być częściami bardziej sportowymi, masowymi (głośnymi),
- przy rozplanowaniu urządzeń/boisk, należałoby obowiązkowo wziąć pod uwagę rozmieszczenie "budów w toku", na które wydano pozwolenia,
- należy dążyć do większego rozproszenia na terenie Klina poszczególnych obszarów aktywności. Dotyczy to w szczególności miejsc przewidzianych dla małych dzieci i osób starszych – ich rozmieszczenie powinno być przeanalizowane pod kątem izochron dojścia od terenów zabudowy mieszkaniowej, przystanków komunikacji miejskiej oraz parkingów,
- należy dążyć do wzmocnienia idei stref aktywności międzypokoleniowej, np. poprzez bezpośrednie sąsiedztwo placzków zabaw dla małych dzieci i miejsc rekreacji seniorów,
- należy w większym stopniu uwzględnić wpływ sąsiadujących z Klinem terenów przewidzianych pod usługi oświatowe, teren Klina powinien stanowić naturalne zaplecze i uzupełnienie terenów sportowych projektowanych przy obiektach oświatowych,
- w wariantcie nr 1 boiska, korty, siłownia i plac do imprez sąsiadują bezpośrednio z budynkami mieszkalnymi (szczególnie tymi nowo wybudowanymi). Lepiej byłoby je przesunąć w dół na południe, tam gdzie zagospodarowanie mieszkalne jest mniejsze i nie będzie przeszkadzać mieszkańcom,
- w koncepcji nr 2 blisko zabudowań zaplanowano strefę aktywności osób starszych (ta atrakcja powinna być na północy z uwagi na mniejsze możliwości ruchowe osób starszych),
- plusem koncepcji „Pole i miedza” jest lokalizacja strefy aktywności i sportu dla dzieci w jego centralnej części (okolice ul. Klasztornej i Kajdasza),
- plusem koncepcji „Pole i miedza” jest bezpośrednie sąsiedztwo strefy aktywności osób starszych z pawilonem aktywnego seniora i salą spotkań,
- przesunięcie ścieżek spacerowych na obrzeżach Klina spod okien mieszkańców, np. za rów i posadzenie zieleni izolującej między domami a rowem,
- prośba o nielocalizowanie hałaśliwych elementów: obiektów rekreacji (boiska, korty, place zabaw itp., wybiegi dla psów) w bezpośrednim sąsiedztwie zabudowań mieszkalnych,
- przeniesienie parkingu (obydwie koncepcje) dla samochodów z ul. Jareckiego na ul. Kajdasza. Ulica Sarnia jest ulicą domków jednorodzinnych, wykonana droga to jezdnia o szerokości 5 m (wąska!) przeznaczona dla bardzo spokojnego ruchu. Ulica Kajdasza to ulica komunikująca zabudowę wielorodzinną i jest ulicą szerszą, przystosowaną do intensywniejszego ruchu kołowego.

KOMENTARZ ZMZ-U I PROJEKTANTÓW Z BIURA „STUDIUM”

W ostatecznej koncepcji połączone zostaną elementy sportowe z obu wariantów uznane przez mieszkańców za wartościowe. Zwiększona zostanie liczba boisk przy rezygnacji z boiska piłkarskiego o charakterze profesjonalnym. Mimo przedstawionych alternatyw zdecydowaliśmy

się na pozostanie przy proponowanej w koncepcji II lokalizacji głównego kompleksu boisk, ponieważ każda proponowana lokalizacja ma porównywalne wady i zalety.

Propozycję przeniesienia ścieżek spacerowych za rowy, tak aby odsunąć je od zabudowy, odrzucamy, ponieważ w koncepcji zakłada się wykorzystanie już istniejących ciągów komunikacyjnych, ponadto ścieżki wzdłuż wschodniej i zachodniej granicy parku nie powinny być uciążliwe dla mieszkańców.

OGÓLNY UKŁAD

- ważna jest jedna główna aleja północ–południe scalająca całość założenia i zapewniająca dostęp do wszystkich atrakcji Klina,
- oś spacerowa otoczona parkiem z niewielkim udziałem urządzeń rekreacyjno-sportowych,
- forma parkowych alei przechodzących przez cały obszar zielonego Klina – dobre rozwiązanie,
- wariant 1 plus trasa rowerowa z 2,
- bardzo istotna jest różnorodność stref aktywności,
- proponuje się, aby tereny o charakterze miejskiego parku krajobrazowego (wariant II koncepcji) zlokalizowane zostały w północnej części Klina i w miarę przemieszczania się na południe przechodziły w naturalny sposób w tereny o charakterze „wiejskim” (wariant I koncepcji), zasada ta powinna znaleźć swoje odzwierciedlenie zarówno w doborze zieleni, jak i elementów małej architektury,
- funkcjonalnie „Parkowa Oś” umożliwia lepsze wykorzystanie tego terenu, integrację mieszkańców Wojszyc i Jagodna oraz dostęp do stref aktywności, które powinny być powielone i bardziej rozproszone – tak aby osoby z psami czy seniorzy nie musieli do danej strefy pokonywać kilku kilometrów pieszo,
- wielkość terenu pozwala na połączenie elementów obydwu koncepcji, tj. swobodnie prowadzonej alei parkowej w kierunku północ–południe z ideą pól otoczonych miedzami i drogami.

KOMENTARZ ZYM-U I PROJEKTANTÓW Z BIURA „STUDIUM”

Zdecydowano się na zastosowanie ogólnego układu z koncepcji II przy włączeniu elementów z koncepcji I.

HAŁAS

- przy głośnych atrakcjach powinny znajdować się naturalne zielone wyciszenia,
- imprezy nie powinny zakłócać spokoju mieszkańców, strefa imprez i duże obiekty sportowe powinny być oddalone od budynków mieszkalnych,
- zieleń izolacyjna na granicach Zielonego Klina w sąsiedztwie osiedli mieszkaniowych,
- w wariantcie nr 1 duże zagęszczenie boisk może powodować hałas o różnych porach dnia również wieczorem (szczególnie w okresie letnim),
- w wariantcie 1 boiska są zbyt blisko zabudowań mieszkalnych,
- w drugim wariantcie głośne miejsca są bardziej oddalone od zabudowy mieszkaniowej,

- oba założenia Klina generują duży hałas. Obawa, że koncepcja Klina nie jest założeniem dla osób pragnących spokoju, których jest tak wiele.

KOMENTARZ ZMZ-U I PROJEKTANTÓW Z BIURA „STUDIUM”

Wprowadzona zostanie zieleń izolacyjna. Potencjalny hałas będzie ograniczony przez rezygnację z miejsca pod imprezy masowe i rezygnację z profesjonalnego boiska. Hałas związany z rekreacyjnym użytkowaniem parku nie powinien być nadmiernie uciążliwy – więcej hałasu będą generowały chociażby planowane drogi.

STREFA DLA PSÓW

- utworzenie kilku psich parków, rozmieszczonych w różnych częściach Klina,
- koncepcja 1 zakłada stworzenie dużego wybiegu dla psów, co jest na plus, ale potrzebne jest wydzielenie co najmniej jeszcze jednego miejsca do wybiegu dla psów z koszami i workami na psie odchody,
- duża przestrzeń dla psów w koncepcji 1 jest dużym plusem,
- przestrzeń dla człowieka z psem o zdecydowanie większej powierzchni z dostępem do poidła,
- wydzielony obszar (długi, niekoniecznie szeroki pas słabo urządzony do spacerów z psem na obrzeżu parku po stronie wschodniej lub zachodniej),
- mocną stroną obu koncepcji jest fizyczne wydzielenie strefy dla psów, ponieważ niektórzy ich właściciele wychodząc na spacer z psem, czują się nazbyt swobodnie i zapominają o smyczy lub kagańcu w parku. Tereny dla psów powinny być odpowiednio duże i umiejscowione najlepiej na uboczu.

KOMENTARZ ZMZ-U I PROJEKTANTÓW Z BIURA „STUDIUM”

Planujemy trzy mniejsze i jeden duży wybieg dla psów. Projekt nie ogranicza możliwości spacerowania z psami po całym terenie parku, pod warunkiem zachowania odpowiednich środków ostrożności.

PARKOWANIE

- bardzo słabym punktem drugiego wariantu jest ogromny parking blisko Klasztornej. Ta ulica zatłoczona jest samochodami, ten pas zieleni miał zrekompensować nasilenie oparów spalin. Czy nie można tego parkingu zrobić pośrodku ul. Asfaltowej lub w znacznej odległości od zabudowań?,
- parkingi w okolicach budynków mieszkalnych (przykładowo ul. Asfaltowa) przy ul. Smardzowskiej spowodują, że będą one ciągle zajęte przez mieszkańców – pewnie lepszym pomysłem byłoby umieszczenie ich w innych miejscach,
- położenie parkingów bardzo blisko osiedli spowoduje, że zajmować je będą mieszkańcy z prywatnych inwestycji mieszkaniowych, a nie osoby korzystające z parku. Co więcej, sprawi, że korzystający z parku zaczną zostawiać samochody zaparkowane częściowo na chodniku/ulicy. Dlatego uważam, że lepszym rozwiązaniem jest zaplanowanie parkingów na

całej długości dróg przecinających park, wzdłuż ulicy. Dzięki temu nie będzie możliwości parkowania częściowo na chodniku/ulicy, a co za tym idzie blokowania drogi i stwarzania niebezpiecznych sytuacji. Warto zobaczyć, jak to wygląda aktualnie ulicę obok, jeden pas ulicy Smardzowskiej jest zajęty samochodami i odbywa się tam ruch wahadłowy,

- wydzielone miejsca parkingowe na skraju Klina to dobra rzecz,
- dobrym elementem z koncepcji nr 1 jest lokalizacja miejsc parkingowych,
- miejsca parkingowe: mocno osadzone w zieleni (krzakach i trawie) płyty betonowe z dziurami, gdzie rosnęłyby trawy,
- inspiracją dla projektowanych nawierzchni parkingów powinna być wiejska ulica (np. ul. Pawia), należy wykluczyć kostkę betonową w jakiegokolwiek postaci,
- zmniejszenie ilości miejsc parkingowych na terenie Zielonego Klina. Umieszczenie miejsc parkingowych na tym terenie spowoduje jedynie, że mieszkańcy okolicznych osiedli będą parkować na nich swój drugi samochód. Jeśli chcemy, by Zielony Klin był także terenem służącym napowietrzaniu miasta, to nie ściągajmy do niego większej liczby samochodów poprzez przeznaczanie jego terenu na miejsca parkingowe,
- park powinien być dostępny dla szerszego ogółu mieszkańców Wrocławia, dlatego zasadne wydaje się zaprojektowanie miejsc postojowych dla samochodów. Nawierzchnia parkingów może być żwirowa, przepuszczająca wody opadowe.

KOMENTARZ ZYM-U I PROJEKTANTÓW Z BIURA „STUDIUM”

Stosowane będą parkingi przyuliczne. Liczba miejsc postojowych oraz lokalizacja parkingów zostanie ponownie przeanalizowana pod kątem uwag mieszkańców oraz planowanego rozwoju sieci dróg zgodnie z MPZP. Wszystkie pomysły dotyczące nawierzchni parkingów są zasadne. Ponieważ należy zdecydować się na jeden materiał, w docelowej koncepcji proponujemy zastosować przepuszczalną nawierzchnię żwirową.

PLACE ZABAW

- obowiązkowo wodny plac zabaw,
- podział placów zabaw dla dzieci w różnym wieku, z różnorodnym wyposażeniem,
- więcej elementów dla dzieci powinno znajdować się koło szkoły przy Asfaltowej, będzie tam zespół szkolno-przedszkolny (naturalne miejsce przebywania dzieci).

KOMENTARZ ZYM-U I PROJEKTANTÓW Z BIURA „STUDIUM”

Opinie zostaną uwzględnione. Jeśli chodzi o lokalizację miejsc do zabawy, w ramach zespołu szkolnego planowane są dwa place zabaw i boiska, więc wydaje nam się, że nie warto dublować tej infrastruktury. Proponujemy zlokalizować główny plac zabaw w najbardziej wartościowym miejscu Klina, w sąsiedztwie starodrzewu.

TOALETY

- toalety powinny znajdować się w różnych częściach parku,
- przenośne toalety, np. o ciemnozielonym kolorze,
- za mało toalet, toalety w parkach powinny być na porządku dziennym, a nie luksusem.

KOMENTARZ ZYM-U I PROJEKTANTÓW Z BIURA „STUDIUM”

Opinie zostaną uwzględnione.

JAKICH ELEMENTÓW BRAKUJE?

- miejsca na kafejkę,
- parku linowego,
- większej liczby miejsc dla małych dzieci w różnych częściach Klina,
- drzew, zieleni wysokiej,
- ogrodów roślinnych pod przykładową nazwą "Relaksacyjna ścieżka zdrowia" z trawami ozdobnymi, skałami ogrodowymi, iglakami, klombami kwietnymi, wysepkami z kolorowymi roślinami, krzewami ogrodowymi, pergolami z ławką czy też samymi pergolami np. z bluszczem lub tunele z pergoli z ledami ogrodowymi,
- ogrodów deszczowych,
- uli.

KOMENTARZ ZYM-U I PROJEKTANTÓW Z BIURA „STUDIUM”

Opinie zostaną uwzględnione w ramach obowiązujących nas wytycznych KOWR.

JAKIE ELEMENTY SĄ ZBĘDNE?

- beton i metal,
- budynki szatni i toalet nie są uzasadnione funkcjonalnie ani ekonomicznie. Doprowadzenie do takich obiektów kanalizacji, wody czy zasilania to ogromne koszty,
- pole do minigolfa,
- boiska, bo będą już przy nowej szkole,
- stadion z trybunami, ponieważ generowałby zbyt duży hałas jak na takie miejsce rekreacyjne.

KOMENTARZ ZYM-U I PROJEKTANTÓW Z BIURA „STUDIUM”

Zrezygnujemy z budynków całorocznych, pola do minigolfa, stadionu z trybunami. Mała architektura zgodnie z Konsepcją I, z przewagą elementów drewnianych.

INNE OPINIE

- należy pamiętać o możliwości zaopatrzenia foodtrucków w prąd,
- istotnym jest wprowadzenie „inteligentnego” oświetlenia; oświetlenie jedynie ciągów komunikacyjnych i ew. głównych funkcji sportowych, np. boiska,

- na osiedlach mieszka sporo młodych ludzi, którzy posiadają dzieci i zwierzęta. I jedni, i drudzy chcieliby spędzać z nimi czas w pobliskim parku,
- jeśli zmienimy praktycznie cały ten teren, zniknie naturalna flora i fauna. Fajnie jest iść między polami i usłyszeć skowronka, bażanta, świergotka polnego, świstunkę czy szczygła, zobaczyć sarny w wysokiej trawie. Tego wszystkiego nie zobaczymy na boiskach. Warto pokazywać dzieciom przyrodę, która jest inna niż w typowym parku,
- stworzenie azylu dla dzikiej zwierzyny, która tu pomieszkiwała (sarny),
- synteza obu wariantów byłaby optymalnym rozwiązaniem,
- ze względu na bardzo duże założenia inwestycyjne, proponuje podzielić zakres prac na etapy i w pierwszej kolejności przystąpić do wyznaczenia głównych ciągów pieszych oraz strefy rozwoju sportowego dla dzieci w centralnej części parku na wysokości ulicy Klasztornej i Kajdasza, z uwagi na już zasiedlone i nowo powstające osiedla. W początkowym etapie proponuję nasadzenia zieleni wysokiej, aby podkreślić główne ciągi piesze i rozpocząć organizację przestrzenną parku,
- proponuję wyznaczyć punkty charakterystyczne w parku jako miejsca spotkań,
- w obu projektach jest za dużo elementów, Klin wcale nie jest dużym obszarem, jest wąski, większość mieszkańców chce mieć na Klinie wszystko, byle nie pod swoim oknem,
- należy zwrócić także uwagę na koszty utrzymania infrastruktury związanej z rozwojem kultury fizycznej: koszty utrzymania wielu boisk, scen, oczek wodnych czy wręcz niskich zabudowań (szatnie) będą zdecydowanie większe niż ścieżek do biegania czy do jazdy rowerem. Pytanie o to, kto będzie dbał o te liczne sportowe obiekty i kto będzie płacił za ich utrzymanie?
- parkowe ścieżki spacerowe, ścieżki do biegania i jazdy rowerem w zupełności mieszczą się w kategorii rekreacji i rozwoju kultury fizycznej,
- warto zwrócić uwagę na to, że teren Zielonego Klina tak naprawdę obecnie jest rzeczywiście zielonym obszarem (nawet jeśli nie ma na nim zbyt wielu drzew) – ważne jest zatem, by decyzje podejmować na tyle uważnie, aby po adaptacji ewentualnego projektu nie stał się on paradoksalnie mniej zielonym obszarem niż teraz,
- dużym plusem jest to, że dla każdej grupy wiekowej przewidziano jakieś atrakcje.

KOMENTARZ ZZM-U I PROJEKTANTÓW Z BIURA „STUDIUM”

Opinie dotyczące wybiegów dla psów i toalet zostaną uwzględnione. Dla stanowiska foodtrucków zapewnione zostanie przyłącze prądu. Koncepcja przewiduje oświetlenie „inteligentne”. Koncepcja przewiduje strefę ekologiczną. Koncepcja przewiduje etapowanie. Budowa infrastruktury sportowej jest warunkiem pozyskania terenów od KOWR, dlatego nie przewidujemy ograniczenia funkcji sportowych w docelowym projekcie. Zrezygnujemy natomiast z obiektów całorocznych typu zaplecze boiska.

3 | ZAŁĄCZNIK

Lp.	Jaka jest twoja opinia na temat przedstawionych dwóch koncepcji?
1	Do wariantu II chciałabym dodać drzewa magnolie.
2	Jestem bardziej przychylna wariantowi II z poniższymi zmianami: dodałabym ścieżkę do jazdy konnej, gdyż w pobliżu jest stajnia dodałabym więcej nawierzchni do biegania dodałabym korty tenisowe więcej zieleni wysokiej miejsce na kafejkę, nie wiem czy jest w planie pawilonu
3	Tylko wersja 2 !!
4	Jestem za wersją 2. Ciekawsza i nowocześniejsza, koniecznie więcej drzew,
5	Jestem zwolenniczką Koncepcji I-szej. Koncepcja I ma bardzo dużo ciekawych propozycji zarówno sportowych, rekreacyjnych, jak i relaksacyjnych. Natomiast w obu koncepcjach zdecydowanie jestem PRZECIWNĄ zagospodarowywaniu terenu na imprezy plenerowe oraz budowanie ku temu scen. Park z "sielskim charakterem" jest super propozycją.
6	Wariant 1 Zdecydowanie sielski charakter 😊 Betonu ci u nas dostatek...
7	1. Zdecydowanie potrzebne jest więcej drzew w obu koncepcjach. 2. Ogólnie bardziej podoba mi się koncepcja nr 2. 3. Dobrym pomysłem z koncepcji 1 jest obszar do organizacji imprez sportowych w pobliżu planowanej szkoły. 4. Parkingi w okolicach budynków mieszkalnych spowodują, że będą one ciągle zajęte przez mieszkańców - pewnie lepszym pomysłem byłoby umieszczenie ich w innych miejscach.
8	Bardzo się cieszę . Każda koncepcja będzie atrakcyjna.
9	Jestem za wariantem II - Parkową Osią. Uważam, że nowoczesne rozwiązania najlepiej odzwierciedlają potrzeby mieszkańców nowo wybudowanych osiedli w niedalekim sąsiedztwie Klina. Na osiedlach mieszka sporo młodych ludzi, którzy posiadają dzieci i zwierzęta, i jedni i drudzy chcieliby spędzać z nimi czas w pobliskim parku. Koncepcja wariantu II sprzyja sportowemu trybowi życia i spacerom a także wypoczynkowi i zabawie.
10	Bardziej podoba mi się koncepcja II, w mojej opinii jedna główna aleja północ-południe w klinie (parku) na styku dwóch osiedli Wojszyc i Jagodna bardziej łączy, siłą rzeczy tworzy główny deptak na którym spotykają się ludzie z obu osiedli, ale oczywiście nie wszystko: - do tej koncepcji trzeba byłoby przenieść tor łuczniczy (genialna sprawa :-)) - w najwęższej części klina (parku) między ul. Asfaltową a ul. Klasztorną (szerokość od 180m do 280m) pozostawiłbym ścieżki, krzaki i drzewa, bez boisk sportowych i skateparku - ta sportowa część bardziej by dzieliła klin (park) robiąc z niego dwie osobne części - wydzielone miejsca parkingowe na skraju klina to dobra rzecz, mocno osadzone w zieleni (krzakach i trawie) płyty betonowe z dziurami gdzie rosłaby trawa - skraje części : północna (powyżej ul. Asfaltowej) i południowa (poniżej ul. Jareckiego) to wg mnie powinny być części bardziej sportowe, masowe (głośnie) - oczywiście jak najwięcej zieleni

11	Warto jest zostawić część terenu w formie naturalnej łąki, gdzie można prowadzić obserwację typowych dla tych rejonów zwierząt i ptaków, dla których jest to dom. Jeśli zmienimy praktycznie cały ten teren, zniknie naturalna flora i fauna. Fajnie jest iść między polami i usłyszeć skowronka, bażanta, świergotka polnego, świstunkę czy szczygła, zobaczyć sarny w wysokiej trawie. Tego wszystkiego nie zobaczymy na boiskach. Warto pokazywać dzieciom przyrodę która jest inna niż w typowym parku.
12	Zdecydowanie preferuję koncepcję nr 2, która opiera się o parkową oś. Chciałabym aby powstało takie miejsce, które może służyć mieszkańcom do odpoczynku, sportu i rozrywki na świeżym powietrzu.
13	Warto rozważyć budowę kortu do tenisa ziemnego w wariantcie nr 2.
14	Koncepcja nr 1
15	Głosuję na wariant 1.
16	<p>Jestem mieszkańcem Wojszyc od prawie 7 lat. Jesteśmy młodym małżeństwem i mamy aktualnie dwie córki: 5 i 2 latka. Cały czas obserwuję okolicę i uczestniczę czynnie w projektach i inicjatywach osiedlowych i ponad osiedlowych (WBO i nie tylko). Doświadczenia tych lat, a także sprawowana przeze mnie funkcja Członka Zarządu Wspólnoty Mieszkaniowej, której jestem członkiem moim zdaniem daje mi mocną legitymację i mandat to pewnych wniosków, które moim zdaniem niewykonanie byłoby "grzechem Klinu". Okolica cechuje się takimi brakami:</p> <ol style="list-style-type: none"> 1. Miejsca zabaw i sportu dla dzieci. 2. Poprzez wydanie tysięcy (tak tak) pozwoleń na budowę - komunikacja z/do osiedla jest w stanie agonalnym. 3. Osiedle jest niekompletne poprzez brak: szkoły, publicznego przedszkola, publicznego żłobka, usług wszelakich, itp. <p>Ad 1) Od kilku lat toczy się projekt WBO "Park Wojszyce" - był on pierwszym impulsem aby na Wojszycach było coś zielonego i w dodatku aby dzieci miały ogólnodostępny (nie prywatny) plac zabaw - do dzisiaj Park nie powstał (już od kilku lat), a jego plany ukazują drobne instalacje dla dzieci - zupełnie nie zaspokajając potrzeb dzieci. Okolica (Wojszyce/Jagodno) to na 30.06.2019 ponad tysiąc dzieci w wieku szkolnym/przedszkolnym, ponad 3 tys dzieci, 3,3 tys jest osób w wieku produkcyjnym, a na szybko licząc, w okolicy wydano właśnie pozwolenia na ok 4,5 tys mieszkań. W tym wszystkim mają się odnaleźć dzieci, które coraz bardziej siedzą w komórkach, laptopach itp. NIE MA tu boisk, miejsc do wybiegania się, wyszalenia - a bez stosownych inwestycji będzie jeszcze gorzej. Dlatego zaproponowane rozwiązania w obu Koncepcjach uważam za niewystarczające, jeśli chodzi o ilość boisk. Przykładowo - jedno boisko do piłki nożnej na 3 tys (a zaraz ok 5 tys) dzieci? Nie musi to być pełno lub pół-wymiarowe boisko, powinny być rozsiane po Klinie tak aby nie było "równych i równiejszych", aby jak najbardziej "rozruszać" nasze dzieci. Oczywiście nie wspominając o dorosłych. Przykładowo Koncepcja nr 1 - dla dzieci łącznie 1000+1500m2 placów zabaw, przy 3500m2 placu do zabaw z psem. Tak jest jeszcze ok 1ha strefy rozwoju sportowego , ale jest też 0,75 ha dla seniorów. Uważam, że proporcje powinny być przesunięte na korzyść młodzieży i rozplanowane (w różnych miejscach). Tu jest tylko północ, południe i środek. Zaznaczę, że północ (przy ul. Asfaltowej) to powstająca szkoła (2023r) - po drugiej stronie Klina jest potencjalny obiekt pod druga szkołę. A między nimi... plac na imprezy - ? albo w wersji 2: strefa aktywności seniora... W jednej koncepcji miejsce na imprezę jest skrajne i w drugiej skrajne - "faworyzujące" dane Osiedle. Każdy powinien mieć blisko do boisk, różnych boisk. Obowiązkowo wodny plac zabaw. Nie wiem czemu też zniknął park linowy. Przy rozplanowaniu urządzeń/boisk, należałoby obowiązkowo wziąć pod uwagę rozmieszczenie "budów w toku", na które wydano pozwolenia (Rybog, itp.) NIE WIDZĘ też podziału placów zabaw pod względem wiekowym. I nie wyobrażam sobie, aby maluchy miały tylko jedno miejsce na 63 ha.</p> <p>Ad2) parkingi blisko zabudowań zostaną pochłonięte przez mieszkańców, przykładowo ul Asfaltowa przy Smardzowskiej. Tu już się nie da jeździć uliczkami osiedlowymi (ruch wahadłowy poprzez stojące samochody). Uważam że nie trafiona lokalizacja. Widoczne jakieś przystanki Autobusowe, nie wiem skąd (czy jest koncepcja), ale przy takich uliczkach autobus nie wjedzie w osiedle i nie zawróci (chyba, że ktoś wybuduje</p>

	<p>Rondo na Smardzowskiej). Ad3) tu Klin akurat nie pomoże. To takie luźne uwagi. Z chęcią służę wsparciem.</p>
17	<p>Chciałabym się podzielić swoimi uwagami na temat projektowanego Klinu:</p> <ul style="list-style-type: none"> - powinno być tam jak najwięcej drzew, z czasem część tego terenu mogłaby mieć charakter parku z różnymi atrakcjami - na początek można zaplanować jakiś skwer parkowy z ławkami do odpoczynku. - place zabaw powinny być rozmieszczone w różnych częściach parku, codzienne spacerowanie z dziećmi na drugi koniec parku może być uciążliwe - więcej elementów dla dzieci powinno znajdować się koło szkoły przy Asfaltowej, będzie tam zespół szkolno-przedszkolny i naturalne miejsce przebywania dzieci - psie parki powinny być rozmieszczone w różnych częściach parku - koncepcja 2 - siłownie zewnętrzne w ilości 2,3 sztuk powinny znajdować się w różnych częściach parku - stworzenie naturalnego zbiornika wodnego zbierającego deszczówkę z osiedli byłaby ciekawą atrakcją - toalety powinny znajdować się w różnych częściach parku - przy głośniejszych atrakcjach powinny znajdować się naturalne zielone wyciszenia - proszę o umieszczenie na terenie parku strefy fitness, jogi oraz strefa tańca sportowego - koncepcja 2 - infrastruktura sportowa powinna być ujęta z obu koncepcji, należy wybrać najciekawsze - np. boiska do siatkówki plażowej, boisko wielofunkcyjne, korty tenisowe, badminton, siłownie zewnętrzne, ścianka wspinaczkowa, 2-3 małe boiska do piłki nożnej - ule w bocznej części parku - strefa imprez nie powinna zakłócać spokoju mieszkańców <p>Podsumowując, parki i uprawianie w nich sportu cieszą się we Wrocławiu bardzo dużym zainteresowaniem, do tego coraz bardziej upalne lata sprawiają że koncepcja osi parkowej wydaje się najlepsza</p>
18	<p>Podoba mi się wariant 1 - pole i miedza. Większość terenu współgra z naturalnym charakterem, wiejskim charakterem. I dobrze :-). Przy ilości bloków mieszkalnych jakie mają powstać, czyli obecności betonu, chodników i metalu, jak najwięcej zieleni, natury w czystej postaci potrzebujemy! Różnorodność stref, liczne nasadzenia, zaspokoją potrzeby mieszkańców w różnym wieku. I zwierzątek :-)</p> <p>Wariant 1</p>
19	<p>- wielkość terenu pozwala na połączenie elementów obydwu koncepcji tj. swobodnie prowadzonej alei parkowej w kierunku północ-południe z ideą pól otoczonych miedziami i drogami;</p> <p>- proponuje się aby tereny o charakterze "miejskiego" parku krajobrazowego (wariant II koncepcji) zlokalizowane zostały w północnej części klina i w miarę przemieszczania się na południe przechodziły w naturalny sposób w tereny o charakterze "wiejskim" (wariant I koncepcji), zasada ta powinna znaleźć swoje odzwierciedlenie zarówno w doborze zieleni jak i elementów małej architektury;</p> <p>- należy dążyć do większego rozproszenia na terenie klina poszczególnych obszarów aktywności, dotyczy to w szczególności miejsc przewidzianych dla małych dzieci i osób starszych, ich rozmieszczenie powinno być przeanalizowane pod kątem izochron dojścia od terenów zabudowy mieszkaniowej, przystanków komunikacji miejskiej oraz parkingów;</p> <p>- tam gdzie jest to racjonalne należy dążyć do wzmocnienia idei stref aktywności międzypokoleniowej np poprzez bezpośrednie sąsiedztwo placzyków zabaw dla małych dzieci i miejsc rekreacji seniorów;</p> <p>- należy zrezygnować z pełnowymiarowego boiska piłkarskiego z trybunami na rzecz większej ilości mniejszych, rozproszonych urządzeń sportowych dostępnych dla większej ilości użytkowników;</p> <p>- należy w większym stopniu uwzględnić wpływ sąsiadujących z klinem terenów przewidzianych pod usługi oświatowe, teren klina powinien stanowić naturalne zaplecze i uzupełnienie terenów sportowych projektowanych przy obiektach oświatowych;</p>

- przy prowadzeniu wszystkich ciągów pieszych i rowerowych należy unikać zbyt długich odcinków prostych;
- główne ciągi pieszce powinny być bezwzględnie zacienione;
- wzdłuż ciągów pieszych należy przewidzieć odpowiednią ilość miejsc do siedzenia mając na uwadze starzenie się społeczeństwa;
- należy zrezygnować z koncepcji trasy rowerowej prostoliniowej do szybkiej jazdy na rzecz trasy rekreacyjnej, łagodnie wijącej się w krajobrazie, ciągi rowerowe powinny umożliwiać poruszanie się po terenie w pętli;
- trasy rowerowe powinny zostać poprowadzone również wzdłuż tych ulic dla których nie jest to przewidziane w mpzp w sposób wykluczający możliwość jazdy po chodniku;
- wszystkie skrzyżowania tras rowerowych z ciągami pieszymi należy wyposażyć w spowalniacze zapewniające bezwzględny priorytet komunikacji pieszej;
- przy projektowaniu nawierzchni tras rowerowych należy zrezygnować z betonu asfaltowego w kolorze czarnym i oznakowania malowanego na rzecz innych rozwiązań;
- należy wzmocnić w sposób uzupełniający zapisy mpzp zieleni izolacyjną wzdłuż wszystkich ulic prowadzonych przez teren klina;
- zieleni izolacyjna w tym wysoka powinna być także projektowana wzdłuż granic terenu, szczególnie w sąsiedztwie terenu przewidzianego w mpzp pod usługi;
- należy powiększyć obszar zwartej zieleni wysokiej poprzez dokonanie nowych nasadzeń w sąsiedztwie istniejącego starodrzewu;
- należy wprowadzić dodatkowe skupiska zieleni wysokiej w obrębie łąk i trawników;
- wprowadzenie dodatkowych (poza ulicami) miejsc postojowych w obrębie klina jest jak najbardziej właściwe;
- inspiracją dla projektowanych nawierzchni parkingów powinna być wiejska ulica (np ul.Pawia), należy wykluczyć kostkę betonową w jakiegokolwiek postaci;
- należy dążyć do wykorzystania potencjału istniejącego systemu rowów melioracyjnych do retencji wód opadowych z terenów sąsiadujących inwestycji mieszkaniowych i drogowych, potencjał ten należy zwiększyć poprzez zmianę prostoliniowego przebiegu rowów na rzecz swobodnego ich meandrowania w krajobrazie (dotyczy to w szczególności rowu dł.ok.450 m wzdłuż zachodniej granicy terenu) oraz tworzenie zbiorników wodnych różnej wielkości, kwestia retencji wód opadowych powinna być jednym z głównych postulatów koncepcji.

20 Jeżeli chodzi o stylistykę to zdecydowanie koncepcja "Pole i Miedza" bardziej wpisuje się w krajobraz Wojszyc i Jagodna, jednak funkcjonalnie "Parkowa Oś" umożliwi lepsze wykorzystanie tego terenu, integrację mieszkańców Wojszyc i Jagodna oraz dostęp do stref aktywności, które powinny być powielone i bardziej rozproszone - tak aby osoby z psami czy seniorzy nie musieli do danej strefy pokonywać kilku kilometrów pieszo... Duże obiekty sportowe powinny być zlokalizowane w pewnej odległości od osiedli mieszkaniowych aby nie przeszkadzać mieszkańcom w odpoczynku we własnym domu (boiska sportowe i areny). Wznoszenie budynków, szatni i toalet nie jest uzasadnione ani funkcjonalnie ani ekonomicznie. Doprowadzenie do takich obiektów kanalizacji, wody czy zasilania to ogromne koszty. Skoro w największych parkach miejskich na świecie sprawdzają się przenośne toalety to z pewnością i we Wrocławiu wystarczą - ale powinny mieć np. ciemno zielony kolor. Zaoszczędzone środki można przeznaczyć na zieleni izolacyjną na granicach Zielonego Klina w sąsiedztwie osiedli mieszkaniowych.

Synteza obu wariantów byłaby optymalnym rozwiązaniem:)

21	<p>Klin Wojszycki to moja okolica. Mieszkam przy końcu ulicy Świeradowskiej. Miejsce mojego zamieszkania, to krzyżujące się ze sobą ciągi komunikacyjne, zatłoczone, zakorkowane, pełne spalin i hałasu, wycia karetek i straży pożarnej. Tak bardzo brakuje nam miejsca, gdzie można odpocząć, odetchnąć świeżym powietrzem i ukoić nerwy w ciszy z dala od zgiełku. Niestety, jak wynika z opisu projektu zagospodarowania Klinu Wojszyckiego, projektodawcy chcą nam zafundować kolejną strefę hałaśliwej rozrywki. Zamiast zieleni zapewniającej odpoczynek oczom i tlen płucom i ciszy przerywanej tylko odgłosami przyrody, proponuje się nam echa stadionów, hałaśliwą dyskotekę, wrzaski i gwizdy na boiskach, i tętent kopyt końskich, w otoczeniu rozległych parkingów i małej gastronomii na kótkach. Nie dziwcie się, jeśli osoby starsze, mające problemy z poruszaniem się czy niepełnosprawne oraz matki z niemowlętami i małymi dziećmi poczują się wykluczeni. Park rozrywki ma być dla silnych, sprawnych i pełnych wigoru. To nie miejsce dla tych, którzy pragną spokoju, rozmowy z drugim człowiekiem bez przekrzykiwania się w hałasie, albo marzą o spokojnej lekturze przy bezpiecznie śpiącym w wózku maluchu...! A przecież takich ludzi jest naprawdę sporo!!!...będę musiała chyba siadać w tramwaj numer 16 i jechać przez cały Wrocław do Parku Szczytnickiego, aby znaleźć odpoczynek poza strefą spalin i hałasu, bo tam można jeszcze odnaleźć ciszę, zieleń, pachnące igliwie, śpiew ptaków i szum wody, czyli prawdziwą strefę relaksu i wypoczynku. Jest wprawdzie przy ulicy Bardzkiej strefa wiecznego wypoczynku i relaksu, jednakże miejscem do spacerów jest nie szczególnym, a na stały pobyt jeszcze się tam nie wybieram.</p>
22	<p>Jestem za opcją nr 2. Ciekawszy układ i położenie stref. Proszę tylko o więcej zieleni i drzew.</p>
23	<p>Zdecydowanie wybieram wariant 2. Ciekawe propozycje różnych stref i funkcji Parku, ale jak dla mnie brakuje drzew..</p>
24	<p>Koncepcja nr 2 bardziej do mnie przemawia - wizualne elementy parkowe pokazane na zdjęciach są bardziej efektowne i ładniej zaprojektowane.</p> <p>Jeśli KOWR chce na tym terenie widzieć przestrzeń głównie sportową - niech więc będzie zrobione to UCZCIWIE. Skoro "sportowcy" będą mieć dla siebie całą rzeszę boisk wielofunkcyjnych najwyższej klasy, niech więc i reszta terenu przeznaczona pod park - której jest nie za wiele - będzie piękna, przytulna i przyjemna dla oka.</p> <p>W koncepcji nr 1 sfery wypoczynkowe i krajoznawcze to głównie samosiejki i chaszczki.... zaś w koncepcji nr 2 jest harmonia i znacznie więcej estetyki.</p> <p>Jak widać w koncepcji 1 czy 2 będzie nasadzona mała ilość drzew, więc tym bardziej ta ogromna przestrzeń do spacerowania, która z daleka będzie widoczna gołym okiem, powinna przyciągać oryginalnością, która będzie kojarzyć się z relaksem, wypoczynkiem i przyjemnym spacerem wśród ładnej, atrakcyjnej roślinności. A propos roślinności, dobrze byłoby nasadzić więcej drzew iglastych - drzewa liściaste są piękne, ale zimą tracą swój urok. Zwłaszcza liście, które dają tlen, w zimie opadają, a zaczynają dymić piece i tego tlenu już nie ma. Iglaki są zawsze wiecznie zielone, ich kolor nie zanika, a zimą wytwarzają ten brakujący tlen, którego nie mogą dać drzewa liściaste. Poza tym iglaki są łatwiejsze w utrzymaniu, bo jesienią nie trzeba grabić, pakować i wywozić liści.</p> <p>W przypadku fontann, które mają znajdować się głównie w sferze seniorów, i mam nadzieję, że nie tylko, proponuję by wybudować fontanny typu "Dmuchawiec". woda rozpryskująca się od nich jest wysoka szeroka. Ładnie to wygląda, nie mówiąc już o natychmiastowym wyciszeniu psychicznym, jaki daje odgłos szumiącej wody, a co jest już dawno udowodnione psychologiczne, jak np. całe rzesze płyt CD z muzyką relaksacyjną typu szum wodospadu, rzeka, deszcz, morze itp. Poza tym dają ochłodę w upalne dni, a drobinki wody jonizują otoczenie ujemnie co jest bardzo korzystne dla zdrowia i sprzyja relaksowi. W przeciwieństwie także do fontann płaskich, które teraz są bardzo popularne, będzie to bardziej korzystne także dla zdrowia psychicznego, gdyż po "Dmuchawcu"; który będzie otoczony murkiem, dzieci nie będą mogły biegać i hałasować.</p> <p>Proponowałabym także w ramach UCZCIWOŚCI, skoro "sportowcy" będą mieć swoje boiska, utworzenie dla zwiedzających ładnych ogrodów roślinnych pod nazwą np. "RELAKSACYJNA ŚCIEŻKA ZDROWIA", gdzie pod ową nazwą mieściłyby się chociażby: trawy ozdobne, okrągłe czy kanciaste skały ogrodowe, choineczki czy inne iglaki, klomby z ładnymi kwiatami, wysepki z kolorowymi roślinkami, krzewy ogrodowe, pergole</p>

	<p>ogrodowe z ławką czy same pergole jako ozdoba np. z bluszczem lub tunele z pergoli, ledy ogrodowe np. kula świecąca nocą czy inne atrakcje, które dla KOWR-u można by ukryć w nazwie właśnie "RELAKSACYJNA ŚCIEŻKA ZDROWIA".</p> <p>W nowym parku widziałabym także dużo elementów wodnych, jak oczka wodne, staw czy imitacje błękitnych strumyków. Ludzkość zawsze lubiła osiedlać się blisko wody, nie tylko dla tego, żeby mieć co pić czy polować na ryby, ale dlatego cuda wodne stworzone przez naturę zawsze uprzyjemniały i uatrakcyjniały krajobraz każdego terenu. Gdyby tak nie było, nie przemierzalibyśmy tylu kilometrów, aby zobaczyć morze, wypocząć nad jeziorem czy umoczyć nogi w strumykach górskich.</p> <p>I jako ostatnie - zmniejszyłabym ilość terenów do parkowania. To ma być park - teren pełen tlenu, ciszy, świeżego powietrza, a skoro także "teren sportu", to i teren zdrowia. A jak niby ma być to "teren zdrowia", skoro zewsząd otoczeni będziemy głośnymi samochodami, wdychając niebezpieczne spaliny, smog i tlenek ołowiu. Albo cisza albo hałas? Albo zdrowie albo smog, z którym rzekomo mamy walczyć? I w końcu albo zielone płuca dla Wrocławia albo kraina CO₂, która wraz z wiatrem będzie podstępnie wnikać i przedostawać się do miasta. Bo czyż ów park nie miał być przewietrznikiem tlenu i zdrowego powietrza dla każdego z nas?</p>
25	<p>Wariant 1 - Pole i miedza jest super projektem, zachowany charakter wiejski. Jak najmniej betonu i metalu :-)</p> <p>Duże podziękowania dla pań, które przygotowały oba projekty.</p> <p>Tak dla wariantu 1 :-)</p>
26	<p>Z zaprezentowanych powyżej wariantów zdecydowanie korzystniejszym jest wariant numer 2 - "Parkowa OŚ".</p> <p>Forma parkowych alei przechodzących przez cały obszar zielonego klina + szeroki ciąg pieszy z wydzieloną drogą dla rowerzystów jest bardzo dobrym rozwiązaniem. Zaproponowane strefy do aktywności oraz elementy zielone są bardzo dobre. Podoba mi się, że zaproponowana koncepcja ma na uwadze potrzeby zarówno dzieci jak i seniorów, co jest bardzo ważne. Moim zdaniem wariant 2 o wiele bardziej sprzyja aktywności, jest bardziej rozwojowy i przemyślany pod kątem zaproponowanych rozwiązań. Jest on też bardziej przyszłościowy i rozwojowy. Takie przedsięwzięcie jak zielony klin to miejsce, które służyć ma przez wiele długich lat – więc powinno mieć na uwadze potrzeby różnych grup wiekowych, jak również nie tylko ludzi, ale i zwierząt – dlatego też tereny ogrodzone dla ludzi posiadających psy to także bardzo dobre rozwiązanie – zamiast 1 dużego terenu lepiej rozważyć kilka mniejszych terenów do takiej aktywności. Boiska do różnych gier zespołowych, strefa do regeneracji, minigolf, górki rowerowe czy saneczkowe to moim zdaniem najmocniejsze punkty tej koncepcji. Podsumowując – zielony klin w wariantcie numer 2 – miejsce do aktywnego (sportowego) wypoczynku jak również miejsce relaksu i odpoczynku dla osób starszych.</p>
27	<p>Piszę w sprawie rozwiązań dotyczących zielonego klina Wrocławia. Nie mogłam uczestniczyć we wtorkowym spotkaniu, jednak na bieżąco śledzę dyskusję w grupie na Facebooku. Chciałabym przesłać swoje wnioski i spostrzeżenia w tym temacie. Moim zdaniem, najlepszym rozwiązaniem będzie wybór wariantu numer dwa czyli tradycyjnej osi parkowej. Wystarczy spojrzeć na większe i mniejsze wrocławskie parki, które w większości przypadków są realizacją tej koncepcji i od wielu lat służą mieszkańcom naszego miasta. Połączenie dużej ilości zieleni ze ścieżkami umożliwiającymi spacerować to dobra opcja, która służyć będzie nie tylko mieszkańcom Wojszyc i Jagodna, ale również całego Wrocławia z racji na rozmiary planowanej inwestycji – miejsca nie zabraknie dla nikogo. Z racji iż Klin to nie las, oprócz drzew i dużej ilości zieleni oczywistym jest, że powinny tam znaleźć się elementy rekreacyjne, które będą służyć zarówno ludziom (w różnych aktywnościach) jak i naszym czworonożnym przyjaciołom. Podstawa to oczywiście ścieżki służące spacerom jak również ścieżki rowerowe. Oprócz tego park powinien posiadać elementy takie jak place zabaw (dla dzieci w różnym wieku, z różnorodnym wyposażeniem), place do zabaw dla psów – moim zdaniem kilka mniejszych terenów na ten cel powinno być rozmieszczonych w różnych miejscach wojszkiego klina – ponieważ psy są różne i nie każdy ma ochotę spacerować długo aby dotrzeć do takiego miejsca. Ponadto elementy takie jak plenerowa siłownia to rozwiązania idealne do aktywnego odpoczynku. W parku o takich rozmiarach nie powinno zabraknąć ławek i skwerków gdzie odpocząć może zarówno spacerująca z wózkami mama jak i osoby starsze, które również chętnie spędzają czas na świeżym powietrzu. Klin Wojszyci to ogromna inwestycja nie tylko jeśli chodzi o kwestie finansowe czy też terenu jaki obejmie, ale również jest to projekt na wiele lat, który z pewnością</p>

	służyć powinien przedstawicielom wszystkich grup wiekowych. Wiadomym dla mnie jest, że jest to projekt bardzo rozwojowy, gdzie przy jego ukończeniu jest to wersja podstawowa i z każdym rokiem park będzie się rozwijał.
28	Oba zagospodarowania są bardzo ciekawe, w drugim wariantcie głośnie miejsca są bardziej oddalone od zabudowy mieszkaniowej, więc głosuję na : WARIANT II
29	Jeśli chodzi o rozwiązania dotyczące zielonego klina na wrocławskich Wojszycach chciałbym odnieść się do zaproponowanych koncepcji oraz planów dotyczących tego miejsca. Po zapoznaniu się z materiałami dostępnymi w sieci jestem zdecydowanie zwolennikiem koncepcji Osi Parkowej ponieważ jest ona jest zdecydowanie bliższa zagospodarowaniu tej przestrzeni zgodnie z jej przeznaczeniem w moim odczuciu. Co mam na myśli? Fakt iż park powinien być miejscem służącym głównie do odpoczynku i rekreacji. Ma to być oczywista odskocznia od betonowej dżungli którą serwują nam deweloperzy. Większość terenu wokół zostanie w najbliższym czasie gęsto zabudowana, tym bardziej więc klin powinien być miejscem jak najbardziej dostosowanym do odpoczynku – pełnym zieleni, gęsto obsadzony drzewami, podzielony ścieżkami – idealnymi do spacerów czy też biegania. Takie miejsce, z racji na jego usytuowanie (duże osiedla, planowana szkoła itd.) powinno być dostosowane dla różnych grup wiekowych. Rozwiązania zaproponowane w koncepcji numer 2 są zdecydowanie bardziej urozmaicone i dostosowane zarówno dla dzieci jak i ludzi młodych, oraz niemniej również dla seniorów. Miejsce o tak dużej powierzchni wymaga zagospodarowania go w taki sposób aby mogło ono stanowić oazę zieleni i przestrzeń dającą wytchnienie jak największej ilości mieszkańców.
30	Obie koncepcje są świetne. Brak w tej okolicy takiego rozwiązania dla dzieci, młodzieży i osób starszych. Wydaje mi się, że obie koncepcje są trafione i może połączyć kilka elementów z obu.
31	Przy wariantcie nr 1 boiska, korty, siłownia i plac do imprez sąsiadują bezpośrednio z budynkami mieszkalnymi (szczególnie tymi nowo-wybudowanymi). Lepiej byłoby je przesunąć w dół na południe, tam gdzie zagospodarowanie mieszkalne jest mniejsze i nie będzie przeszkadzać mieszkańcom, co może być przyczyną konfliktów - w nowym budownictwie mieszka lub będzie mieszkało dużo osób z dziećmi również małymi. Takie zagęszczenie boisk może powodować hałas o różnych porach dnia również wieczorem, szczególnie w okresie letnim. Koncepcja nr 2 pomimo, że lepsza nie ma kortów tenisowych które mogłyby być dużą atrakcją, za to jest w niej blisko zabudowań strefa aktywności osób starszych (ta atrakcja powinna być na północy z uwagi na mniejsze możliwości ruchowe osób starszych).
32	W mojej opinii koncepcja 1 pozwala na wyróżnienie parku spośród innych. Jak wspomniano w artykule nawiązuje do przeszłości Wojszyc, duża ilość punktów aktywności pozwala na wykorzystanie obszaru w różnorodnym charakterze.
33	Wariant 1 - pole i miedza wg mnie lepiej wpisuje się w wiejski charakter terenu.
34	Popieram wariant z nr 2 Parkowa oś
35	Piszę w sprawie rozmieszczenia i ulokowania ścieżek rowerowych w planowanej inwestycji – zielony klin południa Wrocławia. Z zamieszczonych w sieci materiałów – moim zdaniem ani pierwsza ani druga koncepcja nie jest optymalna w odniesieniu do rozmieszczenia ścieżek rowerowych. Rowerem po Wrocławiu poruszam się już ponad 10 lat i jestem przekonany iż wyznaczenie ścieżek na obrzeżach parku czy też jednej ścieżki przez sam jego środek nie jest trafionym pomysłem. Pojazdy takie jak rower mają to do siebie iż mogą poruszać się po każdej praktycznie powierzchni. Więc niezależnie od tego z czego wykonane będą parkowe alejki, założę się że rowerzyści będą jeździć tam gdzie będą mieli ochotę. Moim zdaniem – najlepsze rozwiązanie to połączenie ścieżek spacerowych z wydzielonym pasem dla rowerów. Pół na pół zwłaszcza przy najważniejszych drogach/ścieżkach w parku. Oczywiście popieram koncepcję osi parkowej. Im więcej ścieżek tym lepiej, ponieważ wiele osób coraz chętniej wybiera ten środek transportu. Do tego dochodzą również coraz bardziej popularne elektryczne hulajnogi i inne tego typu pojazdy, które również będą z tych ścieżek korzystały.
36	Pozytywna, preferuję wariant 2 parkowa oś.
37	Pozytywna, najważniejsze, że jest dużo zieleni, gdzie można spacerować, jeździć na rowerze, aktywnie spędzać

	czas.
38	Preferuję wariant 2 Parkowa oś. Ta koncepcja jest bardziej naturalna, sprzyjająca relaksowi w zielonej oazie.
39	Wariant 2
40	Wariant 2
41	Wariant 2
42	<p>Nawiązując do konsultacji społecznych które odbyły się w dniu 23.10.2019r. w siedzibie Osiedla Jagodno przy ul. Jagodzińskiej 15 we Wrocławiu chciałbym zgłosić następujące uwagi:</p> <ol style="list-style-type: none"> 1. Koncepcja „ Pole i miedza” wydaje się najlepszą propozycją zagospodarowania terenu z uwagi na sielski charakter i lokalizację strefy aktywności i sportu dla dzieci w jego centralnej części, okolice ul. Klasztornej i Kajdasza. Ciekawą propozycją wydaje się także bezpośrednie sąsiedztwo strefy aktywności osób starszych z pawilonem aktywnego seniora i salą spotkań. W tym wariantcie brakuje natomiast elementu scalającego całość założenia jak główna ścieżka z trasą rowerową, która zapewni dostęp do wszystkich atrakcji parku. 2. Uważam, iż park powinien być dostępny dla szerszego ogółu mieszkańców Wrocławia, dlatego zasadne wydaje się zaprojektowanie miejsc postojowych dla samochodów. Nawierzchnia parkingów może być żwirowa , przepuszczająca wody opadowe. 3. Ze względu na bardzo duże założenia inwestycyjne, proponuje podzielić zakres prac na etapy i w pierwszej kolejności przystąpić do wyznaczenia głównych ciągów pieszych oraz strefy rozwoju sportowego dla dzieci w centralnej części parku na wysokości ulicy Klasztornej i Kajdasza, z uwagi na już zasiedlone i nowo powstające osiedla. 4. W początkowym etapie proponuję nasadzenia zielni wysokiej, aby podkreślić główne ciągi piesze i rozpocząć organizację przestrzenną parku. 5. Proponuję wyznaczyć punkty charakterystyczne w parku jako miejsca spotkań. 6. Z uwagi na charakter miasta Wrocławia oraz brak ogólnodostępnych zbiorników wodnych w mieście zasadne wydaje się zaprojektowanie dużego zbiornika wodnego, który może pełnić rolę zbiornika retencyjnego i miejsca uprawiania sportów wodnych jak: kajaki, rowerki wodne a zimą pełnić rolę lodowiska. Dodatkowym atutem takiego zbiornika jest roślinność nadwodna oraz stworzenie siedliska dla ptaków i zwierząt. Zbiornik wodny w parku może być także wykorzystywany do podlewania zielni parkowej.
43	<p>Jestem mieszkanką osiedla Mała Toskania na wrocławskim Jagodnie i chciałabym wyrazić swoje zdanie odnośnie zaprezentowanych koncepcji klina Wojszyckiego. Według mnie połączenie najlepszych elementów z koncepcji 1 i 2 będzie rozwiązaniem, które spełni wszystkie najważniejsze funkcje tej inwestycji. Osiedle tak gęsto zabudowane jak Jagodno i posiadające tak dużą liczbę mieszkańców bardzo potrzebuje miejsca do rekreacji i wypoczynku i te dwie funkcje spełniają zaprezentowane koncepcje i każda z nich ma swoje plusey które wymienię poniżej i które moim zdaniem zdecydowanie powinny być zrealizowane w ostatecznej wersji tej parku.</p> <ul style="list-style-type: none"> - rozmieszczenie zieleni to zdecydowanie oś parkowa – duża ilość drzew, krzewów i generalnie im więcej zieleni tym lepiej – będzie to równoważyć beton i gęstą zabudowę w około. Jagodno już, a w niedługo również Wojszyce. - miejsca dla dzieci – boiska i place zabaw zwłaszcza w kontekście szkoły, powinny powstać przy ul. Asfaltowej. - ścieżki spacerowe, do biegania jak również rowerowe – kwestie rekreacji, dobrym pomysłem są również siłownie na świeżym powietrzu czy też miejsca gdzie można praktykować street workout - miejsca do zabawy ze zwierzętami – psie place zabaw – ogrodzone przestrzenie dla właścicieli czworonogów – lepiej 2-3 mniejsze niż jeden ale duży - zdecydowanie przeznaczenie bardzo dużej przestrzeni na imprezy plenerowe nie jest dobrym pomysłem – zbyt duży hałas jak również odebranie spokojnego i zielonego charakteru tego miejsca. Oczywiście jakieś miejsca z jedzeniem, kawiarnia czy też nawet plenerowy bar jak najbardziej jednak duża scena gdzie miałyby się odbywać masowe imprezy? Jestem na nie. - dobrym elementem z koncepcji nr 1 jest lokalizacja miejsc parkingowych - miejsce ze zbiornikiem wodnym to dobry element koncepcji na 2

	To są najważniejsze moim zdaniem zagadnienia.
44	Bardziej do mnie przemawia projekt POLE I MIEDZA. brakuje we Wrocławiu takich miejsc z Sielskim charakterem żeby można było się poczuć jak ma wsi zachowując dostęp do wszystkich wspaniałych atrakcji Wrocławia.
45	Wariant 1. Dużo bardziej zróżnicowany i dobrze rozplanowane strefy aktywności, relaksu, wypoczynku.
46	Koncepcja druga jest dużo lepsza, jednak w obydwu brakuje mi zdecydowanie wysokiej zieleni. Wysoka zieleń w każdej ilości nie koliduje z funkcjami przewidzianymi dla tego terenu, natomiast zdecydowanie pozytywnie wpłynie na dotlenienie okolicy, akustykę Wojszyc i Jagodna i pozwoli rozmnażać się mieszkającym na tym terenie ptakom.
47	Druga koncepcja jest moim zdaniem lepsza
48	Wariant 2
49	PS Prosimy o nie lokalizowanie boisk oraz toru zabaw dla psów w bezpośrednim sąsiedztwie zabudowań mieszkalnych - mogą być one uciążliwe dla mieszkańców Wojszyc, a przecież poprawę jakości ich życia chcemy osiągnąć poprzez adaptację Zielonego Klina, a nie jej pogorszenie.
50	Lepszym projektem jest wariant 2 - "parkowa oś". Warto by jednak opracować wersję tego projektu z większą gęstością zadrzewienia, by na obszarze Zielonego Klina było więcej miejsc zacienionych, w których można by schronić się przed letnimi upałami. Pozostawienie tak dużej niezadrzewionej powierzchni spowoduje, że teraz ten będzie w znacznym stopniu nagrzewał się w miesiącach letnich, co nie będzie sprzyjało aktywności sportowej. Niezależnie od wariantu, warto rozważyć ulokowanie kortów tenisowych na terenie Zielonego Klina zamiast pola do minigolfa - minigolf nie jest sportem powszechnie uprawianym, a dla nielicznych miłośników golfa wersja "mini" także nie będzie zbyt atrakcyjna.
51	2 jest lepsza
52	Uważam, że obie koncepcje są ciekawe jednakże koncepcja nr 2 z uwagi na rozmieszczenie stref i tor rol karski bardziej przypada mi do gustu. glosuje za koncepcja nr 2
53	Zdecydowanie koncepcja 2 jest bardziej spójna i dużo bardziej atrakcyjna dla szerokiej grupy odbiorców.
54	Ale więcej drzew i brak scen i miejsca imprez. Boiska zbędne i będę przy nowej szkole
55	poproszę koncepcje nr 2 :)
56	Obie koncepcje przedstawiają za mało drzew - w dokumencie studium jest napisane, że ten teren może być przeznaczony na zieleń parkową - zieleń parkowa nie wyklucza rekreacji - biegania, jeżdżenia na rowerze, ćwiczeń na urządzeniach siłowni na świeżym powietrzu. Im więcej drzew i cienia od nich, tym chętniej ludzie będą uprawiać sport. Proponuję przesunięcie ścieżek spacerowych na obrzeżach klina spod okien mieszkańców na np. za rów i posadzenie zieleni izolującej między domami a rowem (proszę zobaczyć w jakiej odległości znajduje się parkowa aleja w Parku Skowronim od ogródków i okien mieszkań przylegających do parku). Podobnie uważam, że obiekty rekreacji, które powodują hałas (boiska, korty, place zabaw itp.) lub hałas i smród (wybiegi dla psów) powinny być zlokalizowane jak najdalej od mieszkań, a żaden z projektów tego nie respektuje. Zielony klin miał być dla mieszkańców udogodnieniem a nie uciążliwością. Podobnie przedstawia się sprawa miejsca do organizowania imprez sportowych i mnóstwa miejsc parkingowych - nikt nie chce mieć hałasu w weekendy, kiedy spędza czas w domu po pracy, poza tym Wojszyce i Jagodno mają tak słabą infrastrukturę drogową, że ściąganie jeszcze większej liczby ludzi i ich aut na jakieś imprezy organizowane na klinie, spowoduje zatkanie tych dzielnic także w weekendy. Bardziej się przychyliam do projektu 2, ale to tylko dlatego, że na planie w okolicy mojego mieszkania jest nieco więcej drzew niż w projekcie 1. Za dużo jest wszystkiego "napchane" w obu projektach, klin wcale nie jest dużym obszarem, jest wąski, większość mieszkańców chce mieć na klinie wszystko, byle nie pod swoim oknem (takie nasuwają mi się wnioski po spotkaniu konsultacyjnym), a jako że moje mieszkanie przylega bezpośrednio do klina, chciałabym mieć ciszę i spokój (i myślę, że raczej każdy właściciel tak usytuowanego

	<p>mieszkania tak właśnie to widzi).</p> <p>Pytanie jeszcze, kto będzie dbał o te liczne sportowe obiekty i kto będzie za to płacił? A im więcej obiektów tym większy koszt.</p>
57	Pierwszy wariant do mnie bardziej przemawia. Układ parku. Strefy.
58	Wybieram Wariant nr 2 nazwany „Parkowa oś”, to koncepcja parku. Strefa relaksu. Drzewa krzewy, bardziej mi się podoba.
59	Koncepcja nr 1 jest dużo bardziej atrakcyjna i funkcjonalna. Obwodowe ułożenie wyższej zieleni otacza cały klin i tworzy fantastyczny klimat dla użytkowników go mieszkańców. Koncepcja nr 1 jest dużo lepsza.
60	Przemawia do mnie bardziej koncepcja II z osią północ-południe. Wydaje się być przestrzenią bardziej przemyślaną i zorganizowaną.
61	Uwaga dla obu wariantów: więcej drzew. Nie mam nic przeciwko polanom ale dobrze gdyby wchodząc do parku czuć się jak w parku, żeby była widoczna granica, bo obecnie jest pole i zaczyna się pole tylko że trawy. Przydałoby się więcej drzew na obrzeżach klina. Przychylam się bardziej do wariantu nr 2
62	Koncepcja nr1 prezentuje wg mnie bardziej logiczne zagospodarowanie terenu .
63	Zdecydowanie lepsza jest koncepcja druga z komunikacją przez środek terenu. Również tereny treningu człowieka z psem powinny być mniejsze i rozproszone po parku. Jednak boisko piłkarskie proponowałbym przenieść nieco na południe gdzie jest nieco szerzej. Bardzo podoba mi się również pomysł terenu do jazdy konnej na południowym krańcu parku. W miarę możliwości fajne byłyby też zbiorniki wodne i górki saneczkowo rowerowe.
64	<p>Spośród dwóch zaproponowanych wariantów, zdecydowanie ciekawszym jest wariant 2. Jednak wielu mieszkańców osiedla Wojszyce z zaskoczeniem przyjęło oba projekty, gdyż spodziewaliśmy się przede wszystkim parku. Są nam znane uwarunkowania prawne dotyczące zasad przekazania gruntu samorządowi przez KOWR, z czym związana jest potrzeba przeznaczenia terenu na cele m.in. rozwoju kultury fizycznej, jednak wiele osób jest zdania, że w projektach tych zdecydowanie brakuje drzew. Tymczasem parkowe ścieżki spacerowe, ścieżki do biegania i jazdy rowerem w zupełności mieszczą się w kategorii rekreacji i rozwoju kultury fizycznej. Większe zadrzewienie terenu pozwoliłoby także na izolację hałasu, który będzie generowany między innymi z planowanych boisk. Wydaje się, że optymalnym rozwiązaniem byłoby stworzenie parku linearnego na obrzeżach Zielonego klina, co pozwoliłoby na swobodne napowietrzanie miasta, a jednocześnie izolowałoby hałas. Jedynie pojedyncza linia drzew wzdłuż granic Klina nie spełnia takiej funkcji i jest pod tym względem zdecydowanie niewystarczająca. Warto zwrócić także uwagę, by nie lokalizować blisko osiedli mieszkaniowych obiektów, które mogą być z różnych względów uciążliwe dla mieszkańców, jak boiska czy np. przestrzeń dla psów (w wariantcie pierwszym zlokalizowana jest ona tuż przy zabudowaniach mieszkalnych). Należy zwrócić także uwagę na koszty utrzymania infrastruktury związanej z rozwojem kultury fizycznej: koszty utrzymania wielu boisk, scen, oczek wodnych czy wręcz niskich zabudowań (szatnie) będą zdecydowanie większe niż ścieżki do biegania czy do jazdy rowerem. Z niepokojem obserwujemy natomiast umieszczenie na terenie Zielonego Klina wielu miejsc parkingowych - które ani nie są zielone, ani nie służą rozwojowi kultury fizycznej. Umieszczenie miejsc parkingowych na tym terenie spowoduje jedynie, że mieszkańcy okolicznych osiedli będą parkować na nich swój drugi samochód. Jeśli chcemy, by Zielony Klin był także terenem służącym napowietrzaniu miasta, to nie ściągajmy do niego większej liczby samochodów poprzez przeznaczenie jego terenu na miejsca parkingowe.</p> <p>Warto moim zdaniem zwrócić uwagę także na to, że teren Zielonego Klina tak naprawdę obecnie jest rzeczywiście zielonym obszarem (nawet jeśli nie ma na nim zbyt wielu drzew) - ważne jest zatem, by decyzje podejmować na tyle uważnie, aby po adaptacji ewentualnego projektu nie stał się on paradoksalnie mniej zielonym obszarem niż teraz.</p>
65	Wariant numer 2 jest lepszy, szczególnie dzięki głównej osi i lepszemu rozmieszczeniu alejek, główna oś powinna być jednak bardziej po wschodniej stronie, a przy ulicy Kajdasza dobrze jakby powstało duże oczko wodne z kładkami

66	Koncepcja nr 1 wg mnie znakomicie zaspakaja potrzeby wszystkich grup wiekowych, dając możliwość mniej lub bardziej aktywnego wypoczynku - zgodnie z potrzebami wieku. Przede wszystkim jednak znakomicie wpisuje się w obecnie istniejącą "zieloną przestrzeń" uzupełniając i porządkując ją zgodnie z współczesnymi wymaganiami stawianymi terenom zielonym w miastach, ale z zachowaniem naturalnego charakteru tego terenu.
67	Koncepcja I
68	Bardziej przemawia do mnie wariant 1.
69	Moim zdaniem w obu koncepcjach jest zbyt mało drzew. Lepsza jest koncepcja nr 1 "Pole i miedza", ponieważ: - oferuje więcej zieleni - uwzględnia bardziej naturalne elementy małej architektury - jest bardziej różnorodna pod względem komunikacyjnym (koncepcja jednej, głównej alei mniej pasuje do terenu spacerowego)
70	Przy szkole powinny być boiska dla dzieci - mogą być naturalne, co by było znacznie tańsze. Nie powinno być zgody na imprezy masowe w tym miejscu, lokalny festyn osiedlowy oczywiście tak, komercja, zdecydowanie nie. W przyszłości powinno pojawić się więcej drzew niż jest to przedstawione na planach. Druga koncepcja ukierunkowana w stronę parku - wygrywa.
71	Obie koncepcje dobre, szkoda, że klin jest dosunięty do Wojszyc, daleko od Jagodna. Co z przejściem przez tory do Parku Brochowskiego?
72	Wariant 1 plus trasa rowerowa z 2
73	W obu koncepcjach brakuje ogrodów deszczowych.
74	Wariant 1 zawiera rozproszenie zieleni wysokiej oraz jej rozmieszczenie na obrzeżach, co daje efekt przyjemnego parawanu odgradzającego strefy relaksu i aktywności od otaczającej zabudowy mieszkaniowej. Dzięki temu poza pełnieniem wielu funkcji koncepcja jest zbliżona do Parku których w okolicy brak.
75	Zdecydowanie koncepcja numer 2. Ważne, żeby podczas realizacji zostawiono już obecną zieleń i dosadzono zdecydowanie więcej drzew niż pokazują obie wizualizacje
76	Bardzo ciekawy wariant nr 1 „Pole i miedza”, koncepcja znakomicie wykorzystuje powierzchnię w postaci trasy rolkarskiej wokół całego parku, znakomity teren pod wybieg i trening dla psów. Jednak zważywszy na dużą ilość ludzi spacerujących z psami w tej okolicy myślę, że potrzebne będzie wydzielenie jeszcze jednego miejsca do wybiegu dla piesków z koszami i workami na psie odchody.
77	Najbardziej przemawia do mnie wariant 1 ze względu na to, co jest dla mnie ważne. Tak naprawdę to, co dla mnie jest ważne, to przestrzeń dla psów - do psich sportów, zabaw, ale także do spacerowania, poza tym przestrzeń do jazdy na rolkach i rowerem oraz konno są dużym atutem. Warto by była też zwykła zielona przestrzeń gdzie można urządzić piknik czy wspólnie puszczać latawce.
78	Bardzo optymistyczna. super sprawa, na pewno by się przydało. Blisko domu nie trzeba będzie daleko jeździć. Wariant 1 wydaje się bardziej atrakcyjny.
79	Proszę przenieść parking (obydwie koncepcje) dla samochodów z ul. Jareckiego na ul. Kajdasza. Ul. Sarnia jest ulicą domków jednorodzinnych, wykonana droga to jezdnia o szer. 5m (wąska!) i przeznaczona, jak rozumiemy, dla bardzo spokojnego ruchu. Ul. Kajdasza to ulica komunikująca zabudowę wielorodzinną i jest ulicą szerszą przystosowaną do intensywniejszego ruchu kołowego.

80	<p>Chciałbym się skupić nad kwestią komunikacji w tym projekcie, warto się zastanowić, czy tylko główna ścieżka powinna być wyposażona w drogę rowerową. Moim zdaniem takie ścieżki rowerowe powinny znajdować się na bokach parku oraz na głównej środkowej ścieżce prowadzącej z góry na dół. Sam dużo poruszam się po różnych parkach we Wrocławiu i w każdym z nich rowerzyści jeżdżą po wszystkich ścieżkach (w parkach głównie są to ścieżki ziemne). To, że wybuduje się je tylko na obrzeżu lub tylko przez środek, nie spowoduje tego, że rowerzyści nie będą poruszać się tam, gdzie ich nie będzie. Co więcej, spowoduje to niebezpieczeństwo, ponieważ w tych miejscach będą poruszać się pomiędzy pieszymi. Dlatego warto już teraz zaplanować to, aby przy trzech głównych ścieżkach z góry na dół (dwie boczne i środkowa) znajdowały się ścieżki spacerowe oraz wydzielone obok ścieżki rowerowe/hulajnogowe/rolkarskie. Straż miejska i mandaty nie rozwiąże tego problemu ponieważ to nie jest centrum miasta i straż miejską w tym rejonie widzimy bardzo rzadko.</p> <p>Pragnę także skupić się na kwestii parkingów, położenie ich bardzo blisko osiedli spowoduje to, że zajmować je będą mieszkańcy z prywatnych inwestycji mieszkaniowych a nie osoby korzystające z parku. Co więcej, spowoduje to to, że korzystający z parku zaczną zostawiać samochody zaparkowane częściowo na chodniku/ulicy. Dlatego uważam, że lepszym rozwiązaniem jest zaplanowanie parkingów na całej długości dróg przecinających park, wzdłuż ulicy. Spowoduje to brak możliwości parkowania częściowo na chodniku/ulicy, a co za tym idzie blokowania drogi i stwarzania niebezpiecznych sytuacji. Warto zobaczyć jak to wygląda aktualnie ulicę obok, jeden pas ulicy Smardzowskiej jest zajęty samochodami i odbywa się tam ruch wahadłowy.</p> <p>Koncepcja Osi Parkowej jest bardzo dobra - dużo lepsza niż pola i miedza. W przypadku Osi parkowej także będzie wiele miejsc z łąkami/trawami.</p>
81	<p>Zdecydowanie bardziej podoba mi się koncepcja nr 2. Dodanym tylko więcej drzew. Wiem, że klin ma spełniać funkcję napowietrzania, ale bez drzew nie będzie czym napowietrzać. Drzewa nie tylko obniżają temperaturę, absorbują wodę i CO₂, ale dają cień, czego szczególnie brakuje w upalne dni, a takich będzie coraz więcej z uwagi na zmiany klimatu. Stworzymy miejsce do aktywnego wypoczynku, ale i azyl dla spragnionych cienia.</p>
82	<p>Wariant nr 1 wydaje się być bardziej spójny i przemyślany.</p>
83	<p>Zdecydowanie opowiadam się po stronie koncepcji nr 2</p>
84	<p>Więcej drzew i zieleni. Mniej atrakcji generujących hałas - scena i miejsce organizacji imprez jest absurdem. Po co boiska skoro przy Asfaltowej? Będzie szkoła z takim zapleczem zapewne. Koncepcja 2 z uwzględnieniem uwag powyżej jest lepsza.</p>
85	<ul style="list-style-type: none"> - za mało toalet , w XXI wieku toalety w parkach powinny być na porządku dziennym, a nie luksusem - brak możliwości spacerowa dookoła parku, dzięki czemu możliwe będzie robienie tzw. kótek czy to biegając, nordic waking , rower - przestrzeń dla człowieka z psem zdecydowanie o większej powierzchni z dostępem do poidła
86	<p>Lepsza jest opcja 2</p>
87	<p>Wybieram wariant nr 2. Mieszkam niedaleko. Organizowanie imprez sportowych przy wariacie nr 1 liczyłoby się z większym natężeniem ruchu oraz hałasem. Jestem zdania, że takie imprezy powinny odbywać się z dala od budynków mieszkalnych.</p>
88	<p>Wybieram koncepcję drugą. Oś spacerowa otoczona parkiem z niewielkim udziałem urządzeń rekreacyjno-sportowych. Wydzielony obszar (długi, niekoniecznie zbyt szeroki pas słabo urządzony do spacerów z psem na obrzeżu parku po stronie wschodniej lub zachodniej) jakiś azyl dla dzikiej zwierzyny, która tu pomieszkiwała (sarny)</p>
89	<p>Głosuję za wariantem nr 1 "Pole i Miedza". Podoba mnie się, że projektanci chcą zachować wiejski charakter parku, ponieważ jak wiadomo Wojszyce zostały przyłączone do Wrocławia w 1952 roku. Jest dużym plusem to, że dla każdej grupy wiekowej przewidziano jakieś atrakcje. Sprawą dyskusyjną jest stadion z trybunami, ponieważ generowałby zbyt duży hałas jak na takie miejsce rekreacyjne. Jestem za jak najszybszym utworzeniem takiego parku.</p>

90	Głosuje na wariant 2, czyli zagospodarowanie terenu z wydzieleniem alei przebiegającej przez środek. Taka forma sprzyjałaby spacerom a jednocześnie dawała dostęp do wszystkich atrakcji.
91	Zdecydowana przewaga wariantu nr 2, ponieważ hałasogenne obszary zostały zaprojektowane z dala od zabudowy mieszkaniowej.
92	Wspaniale, że Wrocław będzie miał więcej zieleni. Jestem za pierwszym wariantem, choć boiska są tak blisko zabudowań mieszkalnych, trochę słabo przemyślane. Tak aktywną formę sportu zaangażowani są młodzi ludzie dla których nie będzie problemem dojść kilka metrów w głąb parku. Natomiast bardzo słabym punktem drugiego wariantu jest ogromny parking blisko Klasztornej. Ta ulica zatłoczona jest samochodami, ten pas zieleni miał zrekompenzować nasilenie oparów spalin. Czy nie można tego parkingu zrobić w pośrodku ul. Asfaltowej lub w znacznej odległości od zabudowań?
93	Podjęcie nr 1 jest ciekawe z uwagi na podkreślenie rolniczej przeszłości terenu, w nr 2 podoba mi się rozdzielenie ciągu pieszego od rowerowego z uwagi na bezpieczeństwo użytkownika. Świetnym pomysłem są też strefy dla właścicieli czworonogów. W obydwu wariantach zwraca uwagę mała ilość drzew. Okolica jest mocno zurbanizowana i ruchliwa, przydałoby się więcej nasadzeń niż w planach.
94	Świetne pomysły
95	Mocną stroną obu koncepcji jest fizyczne wydzielenie strefy dla psów, ponieważ niektórzy ich właściciele wychodząc na spacer z psem czują się nazbyt swobodnie i zapominają o smyczy lub kagańcu w parku, co dla rodziców z małymi dziećmi często powoduje stresujące sytuacje. Tereny dla psów powinny być odpowiednio duże i umiejscowione najlepiej na uboczu.
96	Wydaje mi się, że wariant pierwszy jest ciekawszy. Zapewnia rozrywkę dla każdego i w każdej porze roku.
97	Koncepcja I
98	Głosuję ze 1 wariantem koncepcji zagospodarowania zielonego klina południa, przemawia do mnie sielsko-wiejski jego charakter z obecnością kamiennych murków i żywopłotów, co częściowo nawiązuje do poprzedniej jego funkcji.
99	Popieram wariant nr 2 Podoba mi się zaplanowanie osi w postaci alei, po której "Spacer pozwala na poznanie wszystkich najważniejszych atrakcji parku. Szeroki ciąg pieszy z wydzieloną drogą dla rowerzystów faluje i rozwidla się, tworząc przestrzeń o różnorodnym charakterze"
100	Wariant 2. Sensowne jest rozwiązanie z aleja.
101	Są bardzo ciekawe i myślę, że bardzo potrzebne
102	Myślę że wariant 1 jest lepszy
103	Wariant nr 2 lepszy, ale przydało by się stworzenie zbiorników wodnych, wykorzystując na przykład istniejące rowy i wodę opadową.
104	Przemawia do mnie wariant nr 2, ale co najważniejsze: Tutaj na Jagodnie nie ma takiego miejsca w ogóle. Każda koncepcja zagospodarowania zieleni będzie świetnym pomysłem. Brakuje nam cienia, chłodu podczas upałów. Brakuje ławeczki pod drzewem. Każde boisko i miejsce do spędzenia czasu razem z rodziną będzie dobrym rozwiązaniem, ale na pewno potrzebujemy więcej zieleni! Do dzieła! Może by tak zorganizować wspólne sadzenie drzew ? - widziałam taką koncepcję, że można kupić własne drzewko za symboliczne 10 zł i je nazwać, zasadzić, a potem np. na ładnej tabliczce podpisać takie drzewko. Jest grupa na Facebooku Kobiety z Jagodna tam jest około 17000 członków w grupie, można poprosić ich o opinie ;)
105	Bardziej odpowiada mi wariant nr. 2.

106	<p>Dużo lepszy jest wariant nr 2. Ale powinien być on uzupełniony o niektóre elementy z wariantu nr 1. Zalety wariantu nr 2 to: główna oś, rozchodzące się alejki (nie pod kątami prostymi), projektowany zbiornik wodny w okolicy Kajdasza, strefa dużych imprez umieszczona na południe od ul. Kajdasza. Miejsca parkingowe dla osób dojeżdżających - jako wydzielone strefy, a nie wzdłuż ulicy jak w wariantcie nr 1 - co dzieli park bardziej na części. Elementy z koncepcji nr 1, które powinny być uwzględnione w koncepcji nr 2: duża liczba nasadzeń, główny ciąg komunikacyjny przesunięty na wschód, większe zagęszczenie różnych elementów i atrakcji. Podsumowując, wygląda jakby koncepcja nr 1 była tworzona przez starszych ludzi, dla starszych ludzi. Nie zapominajmy, aby cały Park był atrakcyjny i użyteczny, powinien być zaprojektowany ergonomicznie, nowoczesnie, atrakcyjnie i odważnie, jednocześnie spójnie z istniejącą naturą i z poszanowaniem miejsc odpoczynku i relaksu. Koncepcja nr 2 jest lepszą bazą, aby stworzyć Park na miarę lat 2020-2050, ale powinna uwzględnić kilka elementów, stref z wariantu nr 2.</p>
107	<p>Zdecydowanie wygrywa koncepcja nr 2. Bardzo fajne rozmieszczenie aż 3 małych stref treningu z psem w różnych częściach parku, szeroki główny ciąg pieszo-rowerowy ciągnący się przez całą długość to też bardzo dobre rozwiązanie. Do tego projektu warto dodać jeszcze kilka boisk lub pozostawić miejsca tak aby w przyszłości w razie potrzeb było miejsce na postawienie nowych. Warto przeanalizować co będzie znajdowało się na terenie szkoły przy ul Asfaltowej i brakujące elementy uzupełnić w parku. Place zabaw powinny znajdować się także przy szkole.</p>
108	<p>Koncepcja I</p> <p>Zalety:</p> <ul style="list-style-type: none"> - rozkład ścieżek - część elementów infrastruktury sportowej, których nie zaplanowano w Projekcie 2(siłownia zewnętrzna, korty tenisowe, boiska do badmintona) – warto je przenieść do Koncepcji nr 2 <p>Wady:</p> <ul style="list-style-type: none"> - największą wadą tej koncepcji to umieszczenie w okolicy ulicy Asfaltowej - strefy imprez plenerowych. Patrząc na projekt, zaplecze oraz scena jest z potencjałem do przeprowadzenia imprez masowych – nieprawidłowo wykorzystywane to potencjalne zakłócanie ciszy nocnej i spokoju w ciągu dnia. Wokół tego miejsca już dziś jest sporo zabudowań, a w najbliższym czasie (a na pewno do końca realizacji Zielonego Klina Południowego) powstaną następne. <p>Przy szkole powinny znajdować się tereny zielone, tak jak to w Koncepcji nr 2, które nie dość że będą stanowić naturalną przeciwwagę dla hałasu generowanego ze szkoły, dodatkowo będą także miejscem przyjaznym do spacerów dla dzieci(w zespole szkół ma być także przedszkole). Oczywiście można(a nawet powinno się) dodać tam jakieś elementy infrastruktury sportowej, które będą wykorzystywane przez dzieci(bliskość szkoły). Natomiast w koncepcji nr 1 duża część tego terenu jest zajęta m.in. przez zaplecze techniczne i strefę imprez plenerowych, które jest nie adekwatne do zgłaszanych na spotkaniach potrzeb. W dokumencie, który został opracowany po spotkaniach wysokim priorytetem jest zachowanie „spokoju” oraz „zapobieganie zanieczyszczeniu hałasem”. Mieszkańcom tych dwóch osiedli na pewno nie chodzi o to, aby zbudować tam taką infrastrukturę, która umożliwi w środku osiedla, na przeprowadzanie komercyjnych imprez plenerowych. W przeprowadzonym przez profil Facebooka „ Zielony Klin Południa Wrocławia” głosowaniu i umieszczonym w dokumencie wyniku, Stworzenie Areny Sportowej(np. w formie muszli) jest na 40 miejscu z ilością 10 głosów.</p> <p>Dlatego mam sugestie, że jeżeli musi ona powstać, to powinna być jak najbardziej ograniczonej formie oraz powinna zostać przesunięta w najmniej uciążliwe miejsce, w tym wypadku na sam dół projektu, za ulicę Jareckiego(znajdują się tam pola bez gęstej zabudowy).</p> <ul style="list-style-type: none"> - koncepcja „Pole i miedza” nie jest najlepszym rozwiązaniem, brak typowo parkowej części parku i zdecydowanie za mało na sadzeń drzew wysokich, przedstawiona koncepcja ma mniejszy potencjał rozwoju w przyszłości. W wynikach ostatnich budżetów obywatelskich, Wrocławianie jasno stawiają na parki i zieleń, dlatego warto to wziąć pod uwagę. - brak placów zabaw dla najmniejszych dzieci – przy tak dużym terenie powinny znajdować się przynajmniej w 2 częściach klina.

	<p>Koncepcja II</p> <p>Zalety:</p> <ul style="list-style-type: none"> - bardzo duża zaleta to bliskość nowej szkoły i przedszkola do terenów zielonych, z których będą korzystać dzieci - strefa imprez plenerowych imprez sportowych bardziej spełnia zakładaną pierwotną rolę łączenia osiedli, jednak także powinna zostać ona ograniczona w taki sposób, aby uniemożliwić organizację komercyjnych imprez masowych. W końcowym projekcie najlepiej byłoby przesunąć ją za ulicę Jaracza, czyli w najmniej uciążliwe miejsce tego projektu. - przy niewielkich modyfikacjach w przyszłości (np. nasadzenia z Budżetu Obywatelskiego) ten projekt ma dużo większy potencjał na to, że Klin spełni wszystkie zakładane aspekty: dużej ilości zieleni, miejsce do wypoczynku, sportu i rekreacji. <p>Wady:</p> <ul style="list-style-type: none"> - niepotrzebne pełnowymiarowe boisko z trybunami (nie dość że większy koszt budowy to jeszcze w przyszłości generowanie wyższych kosztów użytkowania), wystarczyłoby dokładnie takie rozwiązanie jak w koncepcji nr 1 – najlepiej to niech mieszkańcy zdecydują w głosowaniu, który wariant bardziej im odpowiada. Z dwóch mniejszych boisk skorzysta jednocześnie więcej dzieci niż z jednego dużego. - brak zaplanowanych w Koncepcji nr 1 niektórych elementów infrastruktury (siłownie zewnętrzne, korty tenisowe i boiska do badmintona) - brak placów zabaw dla najmniejszych dzieci – przy tak dużym terenie powinny znajdować się przynajmniej w 2 częściach Zielonego Klina - parking – moim zdaniem lepszym rozwiązaniem jest zastosowanie miejsc postojowych wzdłuż drogi, tak jak to jest ujęte w Koncepcji nr 1 <p>W przypadku obu koncepcji, przed ostateczną decyzją czy w danym projektowanym miejscu ma być wybudowane np. duże boisko piłkarskie z trybunami czy też mniejsze boisko piłkarskie, to mieszkańcy powinni mieć możliwość decydowania w głosowaniu. Taki sposób wyboru elementów infrastruktury sportowej spowoduje ograniczenie tych mniej potrzebnych (czasami abstrakcyjnych).</p> <p>Na podstawie budżetów obywatelskich, warto zwrócić uwagę na to czego oczekują mieszkańcy. Z przedstawionych przez Państwo Koncepcji zdecydowanie wybieram NR 2 - Parkowa OŚ</p> <p>Jeżeli po przeprowadzonych konsultacjach będą mieli Państwo potrzebę modyfikacji projektu (np. kolejne wersje, dodanie jakichś elementów), a nie byłoby to możliwe poprzez firmę która przygotowała te projekty, to oferuję swoją pomoc (oczywiście darmowo). Jeżeli można przesyłać Państwu zmodyfikowane wersje tych projektów (m.in. na podstawie uwag zgłaszanych na osiedlowych z profili Facebooka) to także mogę takie wersje przesyłać.</p>
109	<p>1. Ciekawym pomysłem byłby basen otwarty czynny latem. W sezonie zimowym mógłby pełnić funkcję lodowiska. Takie rozwiązania już funkcjonują.</p> <p>2. Fontanna, wodne kurtyny czynne latem</p> <p>3. Więcej nasadzeń</p>
110	<p>W obu opisach używane jest słowo 'park' - wg mnie na wyrost. Przecież w tych koncepcjach właśnie parku brakuje. To powinien być podstawowy komponent klinu. Park z dużą ilością drzew, a nie tych kilka kępek. Proponuję północną część klinu przeznaczyć na park, tj. zadrzewić i między drzewa wkomponować niezbędne elementy infrastruktury. Wg mnie koncepcja 2 jest lepsza, o ile uwzględni moją sugestię.</p>
111	<p>Parkowa os zdecydowanie czyli wariant 2</p> <p>W pierwszym za dużo miejsca na rozrywkę (przesada z ilością boisk), za mało na odpoczynek,</p>
112	<p>Oczywiście pierwsza :) Tylko w żadnej opcji nie ma placu zabaw, na osiedlach są mini place zabaw, a dzieci jest mnóstwo. Głównie młodzi ludzie się wprowadzają na okoliczne osiedla.</p>
113	<p>Obie koncepcje są cudowne! Jeśli choć w połowie będą takie jak tu przedstawione to będzie wspaniale. Wybór jest trudny bo są obie naprawdę interesujące, wybieram koncepcję pierwszą (wariant 1)</p>

114	Świetna robota! Ogromnie się cieszę, że powstały te warianty. Obie wersje są ok. Nie rozumiem jednak, dlaczego Miasto obawia się przed gęstszymi nasadzeniami? Dlaczego nie ma faktycznie parku? Dlaczego urządzenia sportowe nie mogą się znaleźć na terenie wśród drzew? Dlaczego uważają Państwo, że drzewa zaburzają funkcję klinu? Przecież tuż obok są blokowiska, Wzgórze Gajowe, wysoki wiadukt kolejowy i to te elementy krajobrazu wpływają bezpośrednio na funkcję klinu.
115	Wariant2 Parkowa oś zdecydowanie lepszy,ciekawszy,boiska sensownie oddalone od zabudowań
116	Dwie koncepcje nie do przyjęcia, to miał być park A nie plac rozrywki. Konieczne i obowiązkowo powinna w pierwszym etapie powstać sieć ścieżek parkowych oraz nasadzenia drzew.
117	<p>Chciałabym wyrazić swoją opinię do przedstawionych koncepcji. Uproszczę formę i będę pisała od myślników z krótką informacją ZA i PRZECIW.</p> <p>Koncepcja - wariant 1</p> <p>NIEPRAKTYCZNE</p> <ul style="list-style-type: none"> - badminton (podczas wiatru i silnym słońcu nie da się grać, dlatego wszyscy chodzą do Hasta la vista we Wrocławiu). Istnieje ryzyko, że boisko będzie niewykorzystane. - za mały parking. 74 miejsca parkingowe to zdecydowanie za mało na tak olbrzymią przestrzeń, która będzie przyciągała całe południe Wrocławia. Proszę zwrócić uwagę, co dzieje się z trawą i wszelkimi pasami zieleni weekendami. Są one rozjeżdżane a ludzie parkują gdzie się da. PROPONUJĘ część terenu zagospodarować na parking, np. zamiast toru łuczniczego można zrobić olbrzymi asfaltowy parking i koniecznie trzeba go oddzielić większą ilością drzew (inne niż lipa). - za mało drzew. W związku ze okresowo złym stanem powietrza oraz upalnymi latami proponuję nasadzenie większej ilości drzew. Latem "miastowi" chcą się schłodzić w cieniu drzew - za mało toalet. Proponuję zrobić minimum trzy szalety na terenie całego parku. Brak toalety skutkuje "papierzakami" w krzakach - UWAGA! o każde boisko trzeba dbać, wymieniać siatkę, nawierzchnię bitumiczną. Boiska są w szkołach, dlatego proponuję zrezygnować z boisk na korzyść rozwiązań bliżej natury! -strefa do jazdy konnej (taka praktyczna uwaga, kto będzie sprzątał po koniach?) nie neguje tego pomysłu, tylko zwracam uwagę na praktyczne aspekty. Czyli trzeba oddać teren w dzierżawę pobliskiej stadninie?! -strefa biegu na orientację. Ta zabawa polega na tym, że biega się po CAŁYM terenie parku i zostawia ślady. jedyne co jest potrzebne to META i START. Sugeruję nasadzenie większej ilości drzew albo zrobienie mini parku z PIEKNYM i NIEPOSPLITYM drzewostanem. <p>FAJNE:</p> <ul style="list-style-type: none"> -wszystkie formy skateparków i pętli dla rolkarzy. Takie rzeczy są mocno wykorzystywane przez różne pokolenia, są praktyczne, tanie i dla indywidualnego wykorzystania. Proponuję połączyć wariant 1 i 2, czyli budowę pętli oraz skateparku! W ten sposób wyciągamy młodzież, dzieci i rodziców z domu. <p>Koncepcja - wariant 2</p> <p>NIEPRAKTYCZNE</p> <ul style="list-style-type: none"> -boisko do piłki nożnej z trybunami - widzę małe zastosowanie - za mały parking. Jeszcze mniej miejsc parkingowych niż w wariantcie nr 1. Proszę spojrzeć na linki poniżej. Pokazuję wam zwykły skate park a ile ludzi go odwiedza samochodami! Miejsca parkingowe to zdecydowanie za mało na tak olbrzymią przestrzeń, która będzie przyciągała całe południe Wrocławia. Proszę zwrócić uwagę, co dzieje się z trawą i wszelkimi pasami zieleni weekendami. Są one rozjeżdżane a ludzie parkują gdzie się da. PROPONUJĘ część terenu zagospodarować na parking, np. zamiast toru łuczniczego można zrobić olbrzymi asfaltowy parking i koniecznie trzeba go oddzielić większą ilością drzew (inne niż lipa). - za mało drzew. W związku ze okresowo złym stanem powietrza oraz upalnymi latami proponuję nasadzenie większej ilości drzew. Latem "miastowi" chcą się schłodzić w cieniu drzew - za mało toalet. Proponuję zrobić minimum trzy szalety na terenie całego parku. Brak toalety skutkuje "papierzakami" w krzakach -siłownia zewnętrzna, obserwuję przesylenie tymi formami aktywności. Musi być nawierzchnia odpowiednia =guma, która parcieje po x latach a następnie wsiąka w glebę, ludzie tym oddychają. Jeśli będzie narażone na

	<p>ekspozycję słoneczną szybciej się zestarzeje. Generalnie mało ekologiczny pomysł.</p> <p>FAJNE</p> <p>-wszystkie formy skateparków i pętli dla rolkarzy. Takie rzeczy są mocno wykorzystywane przez różne pokolenia, są praktyczne, tanie i dla indywidualnego wykorzystania. Proponuję połączyć wariant 1 i 2, czyli budowę pętli oraz skateparku! W ten sposób wyciągamy młodzież, dzieci i rodziców z domu. - szachy bardzo fajne</p> <p>Życzę powodzenia. Przesyłam linki do dwóch propozycji zagospodarowania terenu, które wdrożone są już w życie i mocno wykorzystywane, co zresztą widać na różnych portalach społecznościowych.</p> <p>SKATEPARKI I PLACE ZABAW NA ŚLĄSKU https://www.facebook.com/pg/skateparkwodzislaw/photos/?ref=page_internal https://www.youtube.com/watch?v=xHZZeePxsA0</p> <p>DREWNIANE PLACE ZABAW, MAŁO PLASTIKU – BLIŻEJ NATURY https://www.google.com/search?q=pecka+horska+krajina&client=firefox-b-d&sxsrf=ACYBGNRqH2PLSIYx1oYCFbv8NRRRmf_lhg:1571303804875&tbm=isch&source=iu&ictx=1&fir=WMjW3ya7URP4vM%253A%252Cgf08MgueoLOX7M%252C_&vet=1&usg=AI4_-kT1dy_wvEnnuZkyK7s-a952czy5cQ&sa=X&ved=2ahUKEwiLsf7o-qLIAhXBIIAKHV8_BDkQ9QEwA3oECAyQBg#imgsrc=WMjW3ya7URP4vM:https://leto.skiresort.cz/pl/letni-aktivity/herni-krajina-pecka/</p> <p>Mam nadzieję, że moje uwagi będą dla Państwa pomocne.</p>
<p>118</p>	<p>Zdecydowanie lepsza jest koncepcja nr 2, brakuje mi w niej tylko większej ilości drzew w częściach relaksacyjnych (potrzebujemy cienia, nie kolejnej patelni) oraz wydzielonych miejsc do grillowania/ ognisk. Fajnie byłoby gdyby był większy nacisk na wykorzystanie wody- np zbiorniki retencyjne. Atrakcja typu minigolf sprawdzi się według mnie tylko jeśli będzie operator do obsługi (opłatne korzystanie), analogicznie tor łuczniczy).</p>
<p>119</p>	<p>Koncepcja 1 wydaje się bardziej zielona oraz spokojniejsza, bliżej jej do parku, co byłoby zaletą pośród gęstej zabudowy. Dodatkowy potencjał na kolejne nasadzenia. Koncepcja 2 wydaje się być zbyt miejska i za mało urozmaicona roślinnie. Oby nie powstał tam step.</p>

120	<p>Koncepcja - wariant 1 jest bardzo interesująca pod względem ilości atrakcji zaplanowanych na terenie. Rozłożenie punktów rozrywki jest wygodne, dobrze rozłożone na całym terenie. Wydaje się że wszędzie będzie można spędzić ciekawie czas. Poprawne jest zaprojektowanie szpalerów drzew wzdłuż całego zagospodarowania na granicy terenów zielonych z terenami o innym charakterze - jest to dobry pomysł na oddzielenie się od prawdopodobnych osiedli, które powstaną na niezabudowanych terenów. Układ ścieżek jest jednak nieludzki. Ludzie nie chodzą pod kątem prostym. Układ ścieżek przypomina osiedle mieszkaniowe, albo cmentarz, a nie park, czy miejsce rekreacji. Bardzo pozytywnym elementem wariantu jest tor jazdy konnej, mając na względzie sąsiedztwo stadniny konnej.</p> <p>Koncepcja - wariant 2 znacznie lepiej rozwiązuje układ ścieżek. Wydaje się że ścieżki zostały przemyślane pod względem skąd i dokąd będą ludzie szli. W tym rozwiązaniu brakuje zieleni buforowej na granicy zagospodarowania. Znacznie uboższe jest też rozłożenie atrakcji na tym terenie. Same tereny sportu i rekreacji są też znacznie mniejsze niż w wariacie 1 (porównując chociażby plac treningowy dla człowieka z psem).</p> <p>Część południowa jest również całkowicie goła, nie ma toru jazdy konnej. Ogromne pole do gry w piłkę nożną z trybunami wydaje się również zbędne (w pobliżu istnieją już takie miejsca), nie jest to też obiekt atrakcyjny wizualnie.</p> <p>Podsumowując</p> <p>Żadne z wariantów nie jest idealne. Wariant 1 wydaje się ciekawszy, wariant 2 bardziej ludzki, spacerowy. Wariant 1 jest bardzo dobrze zorganizowane, przestrzeń jest bardzo dobrze wykorzystana. Należałoby dostosować ten wariant do wymiaru człowieka, zmienić bieg ścieżek, stworzyć ścieżki spacerowe - okalające każdy plac zieleń, łączące się ze sobą, takie które idą ciągłą linią od początku parku, do końca i z powrotem do góry. Wiele jest tu ścieżek które kończą się nigdzie i nie kontynuują spaceru.</p> <p>Wariant 2 tworzy ciekawe założenia centralne w każdej części parku (części wynikające z rozdzielania ulicami). Bardziej zgadza się z założeniem nazwy "Pole i miedza". Tworzy otwarte przestrzenie, umożliwiające dowolne użytkowanie, piknikowanie, biesiadowanie.</p>
121	<p>koncepcja 2, prosze pamietac o ulach dla pszczol.</p>
122	<p>Opcja nr 2 ma korzystniejszy układ. Brakuje jednak w niej placów zabaw (2 wielkie osiedla na około) - zdecydowanie powinny pojawić się minimum 3-4 place dla dzieci na całym terenie.</p> <p>Dodatkowo ilość boisk do gier może być nie wystarczająca. Lepiej byłoby, aby poza stadionem piłkarskim (preferowane byłoby boisko o szerokości tych 68metrów) pojawiły się 2 strefy z kilkoma boiskami (małe do piłki nożnej, 2-3 do tenisa, uniwersalne do piłki nożnej/ręcznej/koszykówki w każdej ze stref). Wskazana w koncepcjach ilość nie obsłuży tak dużej ilości mieszkańców. Do tego również siłownie terenowe powinny być ze dwie.</p> <p>W południowej strefie wskazanego wariantu przydałaby się również większa ilość ścieżek pod ulicą Jareckiego, mamy tylko jedną centralną, ludzie lubią tutaj spacerować, więc gdyby były 2 w podziale 1/3 i 2/3 niż po środku to zdecydowanie rozrzuciłoby to ruch pieszy.</p> <p>Dodatkowo, do ścieżek idących wzdłuż bocznych krawędzi strefy zdecydowanie brakuje drzew i zieleni. Dobrze by było, aby strefa klinu była odcięta szpalerem drzew i krzewów od stref mieszkalnych aby nie było widać potężnych połączeń betonu, które powstają na osiedlach Wojszyce i Jagodno.</p>
123	<p>Niestety jakoś umknęła mi pierwsza tura konsultacji. Nie mniej chciałem wyrazić swoje zdanie czy też pomysł. We Wrocławiu i bliskiej okolicy niestety brakuje otwartych zbiorników wodnych typu jezior/sztucznych jezior nad które można się wybrać/odpocząć/popływać. Zielony klin Wrocławia wydaje się być idealnym miejscem na takiego typu obiekt.</p> <p>Biorąc po uwagę też coraz gorętsze lata.</p> <p>Swego czasu mieszkałem w Monachium i miasto wokoło/na terenie miast utworzyło kilka takich sztucznych jezior (Fasaneriesee , Lerchenauer See, Feldmochinger See etc.) z których terenu można w sposób niesamowity skorzystać.</p> <p>Oczywiście najlepszym miejscem było by teren najbardziej na południu klinu by nie pchać ruchu samochodowego bardziej w głąb miasta, z miejscami parkingowymi i tym podobnym.</p>

124	<p>Zdecydowanie bardziej odpowiada mi Wariant nr 1 "Pole i miedza". Uważam, że obwodowe rozłożenie zalesienia jest bardziej korzystne zarówno w samym użytkowaniu przez osoby aktywnie fizycznie jak i pod względem wyglądu krajobrazu.</p> <p>Według mnie w tym wariantcie również rozłożenie atrakcji sportowych i rekreacyjnych jest bardziej efektywne i wydajniejsze dla użytkowników parku.</p> <p>Bardzo podoba mi się ulokowanie miejsca na plenerowe imprezy sportowe w północnej części Klinu Wojszyckiego. Świetnym posunięciem również jest ulokowanie strefy Aktywnego Wypoczynku w centralnej części parku, ze względu na wydajniejszą użyteczność i dostęp dla mieszkańców z terenów sąsiadujących.</p>
125	<p>Dlaczego te warianty są opracowane w oderwaniu od MPZP we Wrocławiu? patrzę i w planie nie ma wyciętego prostokąta za osiedlem Milarta. W planie tam jest zieleń i z taką myślą kupowałam to mieszkanie. Skąd takie zmiany i na jakiej podstawie?</p>
126	<p>Bardziej preferuję koncepcję nr 2. Uwagi do koncepcji nr 1: Boiska i korty tenisowe powinny być możliwie najbardziej oddalone od zabudowy mieszkalnej - powinny znaleźć się w szerszej części terenu, przy jego osi, rozłożone wzdłuż niej. Będą stanowić istotne źródło hałasu dla mieszkańców. Sprzeciwiam się takiej lokalizacji.</p> <p>Uwagi do koncepcji nr 2: Parkingi są źle lokalizowane - tuż przy zabudowie mieszkalnej (wiadomo jaką funkcję będą wtedy spełniać). Parkingi powinny znaleźć się przy ulicach przecinających klin przy osi terenu, a nie przy osiedlach. Wówczas w mniejszym stopniu będą służyć jako parkingi dla mieszkańców, a tereny mieszkalne będą graniczyć z parkiem, a nie parkingami. Prawidłowo zlokalizowany parking, to ten przy ul. Jareckiego. Pozostałe parkingi są rozmieszczone źle. Jestem przeciwny lokalizowaniu parkingów przy zabudowie mieszkalnej.</p>
127	<p>Obie koncepcje wariantów są świetne . Wybieram koncepcja - wariant 1</p>
128	<p>ciekawszym pomysłem wydaje mi się Wariant nr 2 „Parkowa oś”</p>
129	<p>Pierwsza koncepcja dla mnie ma przewagę z powodu dużego terenu ogrodzonego dla psiaków, jako właściciel czworonoga będzie to świetne relaksujące spędzenie czasu:-), słaba strona jest mniejsza ilość drugorowerowych gdyby pierwszy projekt miał sieć dróg z drugiego, byłoby idealnie, trzymam kciuki za powodzenie wariantu 1. Pozdrawiam</p>
130	<p>Koncepcja nr 1 jest odpowiedniejsza dla Jagodna - jest to dynamicznie rozwijające się osiedle, gdzie większość mieszkańców to młode rodziny z dziećmi. Koncepcja nr 1 ma bardziej zróżnicowany plan, który odpowie na potrzeby wszystkich mieszkańców, jest coś dla seniora, dla aktywnych, dla dzieci/młodzieży, dla właścicieli psów i po prostu dla spokojnych osób szukających wypoczynku.</p>
131	<p>Bardziej podoba mi się Koncepcja nr 1, zakłada ona bardziej różnorodne zagospodarowanie terenu, przewiduje izolację terenów zamieszkałych od ew. funkcji uciążliwych parku. Park jest w tej koncepcji nr 1 jakby mniej przewidywalny, każde z "pól" jest niespodzianką, cały park utkany jest alejkami i polami różnych aktywności. Wojszyce to bardzo spokojna dzielnica, nawiązanie do wsi bardzo do niej pasuje. Nie jest to jedna z nowoczesnych miejskich dzielnic. Park powinien być "dziki", obficie nasadzony roślinnością i ta koncepcja zdaje się bardziej odpowiadać temu wizerunkowi.</p> <p>W koncepcji nr 2 jest zbyt wiele obszarów pustych, koncentruje aktywność wzdłuż linii centralnej, troszkę "nudne" jest to rozwiązanie, myślę, że taki park będzie wyglądał skromniej, jego wygląd będzie mniej atrakcyjny i jako bardziej nowoczesny - mniej będzie pasował do charakteru dzielnicy Wojszyce.</p>
132	<p>proponuje wariant nr 1:) za blisko parkingi przy budynkach mieszkalnych. Lepiej aby parkingi były od strony asfaltowej tam w przyszłości będzie postawiona szkoła więc też miejsca postojowe będą potrzebne chociażby aby odprowadzić dziecko do szkoły. pozdr.</p>
133	<p>zdecydowanie wariant 1. parkingi pod oknami mieszkańców nie jest pożądany. takie informacje były przekazywane na spotkaniach z radami osiedla.</p>
134	<p>2 koncepcja lepsza</p>
135	<p>Wybieram wariant 2 bo jest spokojniejszy i prawdopodobnie tańszy w realizacji. Mam tylko prośbę o przesunięcie skateparku i siłowni bardziej na północ za ulicę Asfaltową. Aktualna lokalizacja jest bardzo blisko nowego budynku przy ulicy Smardzowskiej 5. To jest 50 metrów od okien i balkonów tego bloku. Jazda na deskorolce jest bardzo głośna, a w nocy te miejsca będą prawdopodobnie użytkowane przez młodzież w celu</p>

	spożycia alkoholu.
136	Obie koncepcje bardzo mi się podobają. 1 to fajny sielski klimat naturalne łąki. Co do drugiej przekonują mnie strefy sportowe np. Ścianki wspinaczkowe
137	W obu koncepcjach podobają mi się plany dodatkowych nasadzeń zieleni (choć mogłoby ich być więcej) i strefy sportowo-rekreacyjne. Bardziej przemawia do mnie jednak koncepcja nr 1, ponieważ jest bliższa natury i nie zawiera industrialnych elementów, takich jak beton i metal. W koncepcji nr 2 podoba mi się pomysł stworzenia alei biegnącej z północy na południe oraz wydzielenia ciągów komunikacyjnych dla pieszych i rowerzystów.
138	Zdecydowanie za mało drzew w obu koncepcjach.
139	Obie koncepcje są bardzo ciekawe jednak większe zainteresowanie budzi koncepcja pierwsza Pole i miedza. Zachowanie wiejskiego charakteru tych terenów, większa ich „dzikość” sprzyjająca bioróżnorodności to niezwykle ciekawy pomysł.
140	W mojej opinii koncepcja nr 2 jest bardziej wszechstronna, zaspokaja ona potrzeby osób starszych - mniej aktywnych, jak i dzieci i osób czynnie uprawiających sporty. W ramach konsultacji społecznych dot. zagospodarowania terenów na os. Gaj chciałam, aby na osiedlu powstały stoły do tenisa stołowego, stoły do szachów, miejsce do gry w bule. Niestety realizacja projektu nie pozwoliła na uwzględnienie tych propozycji, dlatego miłoby było jakby tuż obok w parku powstało takie miejsce o jakim marzę :) Myślę, że koncepcja nr 2 jest również dobra pod względem wykorzystania terenów zielonych o każdej porze roku - w sezonie letnim sporty na dworze, możliwość zrobienie pikniku, a w zimie wyjście z dziećmi na górkę na sanki. Również na duży plus uwzględnienie w planie zagospodarowania toalet, których niestety nie lub jest bardzo mało/bądź tylko sezonowo w obecnych parkach, nie mniej wg mnie jest ich za mało jak na tak duży park i planowane aktywne korzystanie z tego miejsca przez liczną grupę mieszkańców z Jagodna, Wojszyc i Gaju. Ławeczek również dobrze byłoby uwzględnić więcej - nie każdy jest zwolennikiem siedzenia na trawie, zwłaszcza osoby starsze. Generalnie oceniam projekt nr 2 jako bardzo ciekawy.
141	Podoba mi się wariant 1, ponieważ wyróżnia się na tle innych parków wrocławskich i doskonale oddaje charakter tej okolicy. Podział na strefy jest fantastycznym rozwiązaniem, wpasowanie tego w podmiejski/wiejski klimat nada całości klimatu odpowiedniego dla odpoczynku i relaksu
142	WARIANT NR 1 JEST GENIALNY POPRZEZ ZACHOWANIE CHARAKTERU NATURY. JEDNAK MA ISTOTNĄ WADĘ. OBIEKTY GENERUJĄCE HAŁAS NP. BOISKA SĄ ZBYT BLISKO ZABUDOWAŃ. PROJEKT NR 2 JEST ZBYT UPORZĄDKOWANY I NOWOCZESNY ALE ZA TO MIEJSCA GENERUJĄCE HAŁAS SĄ WYRAŹNIE ODDALONE OD ZABUDOWAŃ I TO MI SIĘ BARDZO PODOBA. PROPONUJĘ W WARIANCIE NR 1 ODDALIĆ TE MIEJSCA OD ZABUDOWAŃ.
143	Odpowiada mi bardziej wariant 1. Podoba mi się odpoczynek na łonie natury, pomysł na ule, może sąsiedzkie grządki? Lub ogrody zielone? Dodatkowo jestem właścicielem psa i pomysł miejsca do treningu z psem jest strzałem w dziesiątkę.
144	W obu projektach jest umieszczonych za mało drzew - lata we Wrocławiu są gorące, nikt nie będzie biegał po takim "parku" ani spędzał w inny sposób czasu, bez cienia. Na zebraniach było zgłaszane, by zasadzić pas zieleni izolującej obszar rekreacyjny od mieszkań. Zupełnym bezsenssem jest projekt z halą imprezową - obszar klina jest mały, wokół klina mieszkają lub będą mieszkali ludzie, raczej nikt nie chce mieć pod domem hałasu, korków w weekendy i mnóstwa ludzi na jakichś imprezach (co oprócz hałasu zwiększy też zaśmiecenie klina). Wybieg dla psów powinien być z dala od już wybudowanych i sprzedanych mieszkań, na zebraniu też proponowaliśmy by boiska i place zabaw były w górnej części klina, koło szkoły przy asfaltowej.
145	Wybieram 1
146	Opcja wiejskiego krajobrazu jest kusząca. Czy istnieje szansa na bouldering w ramach tej opcji jako dodatek do strefy aktywnego wypoczynku dla dzieci?

147	jestem za wariantem 1.
148	Uważam że wariant 1 jest dużo lepszy z powodu lepszego rozłożenia parkingów. Postoje w wariacie 2 są bezsensu rozłożone przy 4 osiedlach mieszkaniowych. Do tych osiedli już teraz ciężko jest dojechać a co będzie się działo jak powstanie jeszcze 50 miejsc parkingowych tuż za nimi. Zdecydowanie jako mieszkaniec wojszyc uważam że lepszy dla infrastruktury oraz dla mieszkańców wojszyc jest wariant 1.
149	Nie podoba mi się parking w wersji nr 2 (niby dla osób korzystających z parku) na ok.50 miejsc przy mieszkaniowce. To jest absurdalne, wiadomo że mieszkańcy to wykorzystają na parking, a my mieszkańcy Smardzowskiej 13 będziemy mieć smrody i spaliny pod nosem. Kto wpadł na taki ochydny pomysł ?! proszę pomyśleć o nas, ludziach tam mieszkających. Jak ktoś ma samochód to niech parkuje jak najdalej od bloków i domów.
150	Wariant nr 2 ma większy zakres sportowy (w tym interesująca mnie część wspinaczkowa). Nie wiem, czy miejsce do jazdy konnej w wariacie 1 uda się zabezpieczyć pod kątem bezpieczeństwa. Może warto rozważyć ankietę wśród mieszkańców?
151	Wybieram wariant 1
152	Nareszcie ta część Wrocławia nie będzie zaniedbana i powstanie fajne miejsce rekreacji. Oba pomysły bardzo dobre i oby powstało to miejsce jak najszybciej. Obecnie biegam tymi terenami i są one strasznie zaniedbane. Będę się cieszył każdą alejką i miejscem na odpoczynek. No to zróbny to!
153	Moim zdaniem koncepcja nr 2 jest bliższa naszym oczekiwaniom. Jest to projekt porządnie zaplanowany i przemyślany, ponadto realny do wykonania w zakresie finansowym. Projekt nr 1 jest haotyczny i bardzo drogi w realizacji.
154	2
155	Moim zdaniem lepsza jest koncepcja nr 2.
156	Koncepcja nr 2 Parkowa oś ma bardziej uniwersalny charakter (koncepcja 1 ma wiele miejsc do sportów bardzo niszowych). Jestem za koncepcją nr 2.

Niniejszy proces konsultacji społecznych wykonano na zlecenie Wydziału Partycypacji Społecznej Urzędu Miejskiego Wrocławia w ramach realizacji zadania publicznego pn. *Wsparcie procesów konsultacji społecznych oraz zarządzania lokalnymi konfliktami na terenie Gminy Wrocław w 2019 roku* realizowanego przez Instytut Mediacji „TAK” oraz Fundację na Rzecz Studiów Europejskich dofinansowanego przez Gminę Wrocław.

Koordynator projektu

Tadeusz Mincer (Fundacja na Rzecz Studiów Europejskich)

Lider konsultacji

Krzysztof Nowak (Fundacja na Rzecz Studiów Europejskich)

Asystentki: Anna Cwynar (Fundacja na Rzecz Studiów Europejskich),

Monika Glińska (Fundacja na Rzecz Studiów Europejskich)

Partnerzy konsultacji

Rada Osiedla Wojszyce

Rada Osiedla Jagodno

grupa Nasze Wojszyce

Wsparcie merytoryczne

Zarząd Zieleni Miejskiej we Wrocławiu

Biuro Ochrony Przyrody i Klimatu Urzędu Miejskiego Wrocławia

