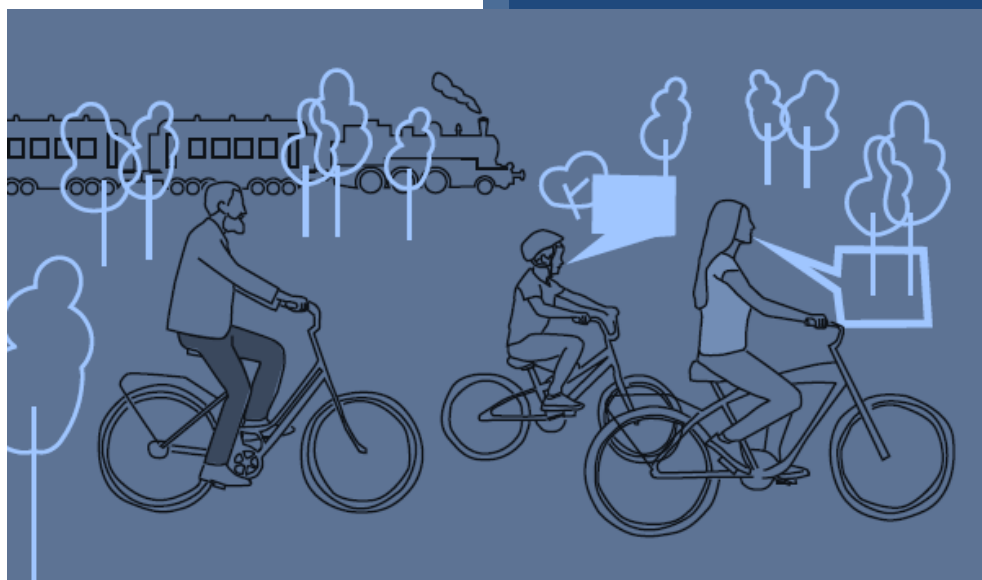


RAPORT

Park Henrykowski po kolei

Konsultacje społeczne zagospodarowania
przyszłego Parku Henrykowskiego



1 | O KONSULTACJACH

TERMIN KONSULTACJI

2–23 grudnia 2019 r.

PRZEDMIOT KONSULTACJI

Teren kolejowy planowany do zagospodarowania jako Park Henrykowski, położony na granicy osiedli Tarnogaj, Huby i Przedmieście Oławskie.

Konsultowano zagospodarowanie całości tego terenu, tj. około 12 hektarów należących do PKP S.A., w tym 5,25 hektara ujętych w aktualnej umowie z Gminą Wrocław oraz pozostałej części planowanej do przekazania w przyszłości.

ZAKRES KONSULTACJI

Zebranie rekomendacji, potrzeb i pomysłów na zagospodarowanie terenu.

CEL KONSULTACJI

1. Uzgodnienie z mieszkańcami wskazówek do przygotowania koncepcji zagospodarowania terenu.
2. Podniesienie świadomości mieszkańców i ich zaangażowania w zagospodarowanie terenu Parku Henrykowskiego.

FORMY KONSULTACJI

SPOTKANIE KONSULTACYJNE | 9.12.2019, g.18.30 | Szkoła Podstawowa nr 9 im. Wincentego Pola, ul. Nyska 66.

FORMULARZ OPINII | 2–23 grudnia 2019 | dostępny na stronie internetowej konsultacji.

EFEKT KONSULTACJI

Raport z konsultacji, który posłuży do opracowania koncepcji zagospodarowania terenu.

KONTEKST KONSULTACJI

Konsultowany teren o powierzchni około 12 ha znajduje się na styku trzech osiedli: Tarnogaju, Hub i Przedmieścia Oławskiego. Są to nieużytkowane tereny kolejowe, które na mocy zawartej dnia 17.09.2019 roku umowy dzierżawy zostały przekazane przez Polskie Koleje Państwowe S.A. Gminie Wrocław. Podpisana umowa dotyczy 5,25 hektarów gruntu z około 12 hektarów przeznaczonych pod zielen i rekreację. Wąski pas terenu, który ma być przekształcony w park, zaczyna się niedaleko Dworca Głównego, a kończy na alei Armii Krajowej.

W Studium uwarunkowań i kierunków zagospodarowania przestrzennego Wrocławia obszar ten włączony został w strefę zieleni wypoczynkowej. Główne możliwe funkcjonalności tego terenu to nie tylko rekreacja, ale też alternatywne pieszo-rowerowe połączenie Armii Krajowej z Dworcem Głównym, odnogą powstającej Zielonej Sieci Rowerowo-Piesznej Wrocławia.

Teren objęty jest Uchwałą nr LII/1251/18 Rady Miejskiej Wrocławia z dnia 15.03.2018 roku w sprawie przystąpienia do sporządzenia miejscowego planu zagospodarowania przestrzennego dla północnej części obszaru w rejonie ulic Paczkowskiej i Hubskiej we Wrocławiu. Obecnie projekt miejscowego planu zagospodarowania przestrzennego jest w trakcie uzgadniania.

PROMOCJA KONSULTACJI

1) Informacje umieszczone na stronach:

- Biuletynu Informacji Publicznej Urzędu Miejskiego Wrocławia: <http://bip.um.wroc.pl/arttykul/127/43031/park-henrykowski-po-kolei>;
- www.wroclaw.pl (Wiadomości) oraz portalu Wrocław Rozmawia (strona poświęcona konsultacjom: www.wroclaw.pl/henrykowski), tu także relacja ze spotkania konsultacyjnego: <https://www.wroclaw.pl/rozmawia/relacja-konsultacje-parku-henrykowskiego>;
- www.sektor3.wroclaw.pl/aktualnosc oraz w newsletterze Sektora 3.

2) Informacje na profilach społecznościowych Facebook:

- Zielony Wrocław;
- Wrocław Rozmawia;
- Wrocławski Budżet Obywatelski;
- FEPS;
- Park Henrykowski – #KolejNaZieleń;
- Stowarzyszenie Żółty Parasol;
- Przyjazny Tarnogaj;
- Rada Osiedla Tarnogaj;
- Rada Osiedla Huby;
- Rada Osiedla Przedmieście Oławskie;
- Centrum Aktywności Tarnogaju CAT;
- Przyjazne Henrykowskie;
- Przyjazne Huby.

3) Plakaty przekazane do Rad Osiedli: Tarnogaj, Huby i Przedmieście Oławskie, lidera projektu, Centrum Aktywności Tarnogaju – ul. Gazowa 22/7 i miejsca spotkania: Szkoła Podstawowa nr 9, ul. Nyska 66 oraz rozwieszane na w/w osiedlach.

4) Plansza informacyjna na ekranie w Barbarze przy ul. Świdnickiej.

5) Ulotki rozdawane na otwarciu placu zabaw przy ul. Jesionowej (30.11) oraz umieszczone w paczkach mikołajkowych RO Tarnogaj.

6) Zaproszenia elektroniczne wysłane do Rad Osiedli i organizacji pozarządowych.

7) Odnotowane wzmianki w lokalnych mediach:

- Radio Rodzina: https://www.radiorodzina.pl/2019/12/03/co-dalej-z-parkiem-henrykowskim/?fbclid=IwAR2WpcdBAAfX9DqnyOvFAxvDkm_yOr0luEbuYrPyB-bng5BZY029frJniA;
- Gazeta Wrocławska: <https://gazetawrocławska.pl/zdecyduj-jak-bedzie-wygladal-park-henrykowski/ar/c1-14627681?fbclid=IwAR1MGyZXDqyawOWXTDAV1BIK3aWYdCo-cs3czP6YTvaP6nyWtgez333qEhw>;
- Wroclife: https://wroclife.pl/czas-wolny/mieszkac-we-wroclawiu/wroclife-na-starym-torowisku-powstanie-park/?fbclid=IwAR1jG250gNrKoXuB0Cze7fjqLOT5mcULydxC_2U2niPoqEF9tYry-BbSTes;
- WrocławskieFakty.pl: https://wrocławskieFakty.pl/zaplanuj-park-henrykowski-zwycieski-projekt-wrocławskiego-budzetu-obywatelskiego/?fbclid=IwAR3itOXEWloB1MyyxaKyWli2ueO08u_aaRuBv522aH4kfGmjuxCCHGm1UrA;
- Radio Wrocław: <https://www.radiowroclaw.pl/articles/view/92174/Teren-kolejowy-we-Wroclawiu-ma-juz-niedlugo-zyskac-nowe-zielone-zycie>.

2 | SPOTKANIE KONSULTACYJNE

Spotkanie konsultacyjne odbyło się 9.12.2019 r. o godzinie 18:30 w Szkole Podstawowej nr 9 im. Wincentego Pola przy ul. Nyskiej 66. W spotkaniu wzięło udział 35 osób – mieszkańcy osiedla, przedstawicielka mediów (Radia Wrocław), przedstawiciele Rady Osiedla, Klubu Sympatyków Kolei, PKP oraz Instytutu Mediacji „Tak”. Na spotkaniu obecni byli również inicjatorzy projektu WBO – Krzysztof Mazurkiewicz oraz Tomasz Myszkowski z grupy Przyjazny Tarnogaj, przedstawicielki Zarządu Zieleni Miejskiej oraz przedstawiciele Wydziału Partycypacji Społecznej Urzędu Miejskiego Wrocławia (Sekcji ds. WBO, Działu ds. Partycypacji).

Spotkanie podzielone zostało na następujące części:

1. Powitanie, informacja o celu i przebiegu konsultacji.
2. Wprowadzenie Lidii Świątalskiej z Zarządu Zieleni Miejskiej.
3. Wprowadzenie lidera projektu WBO – Krzysztofa Mazurkiewicza.
4. Pytania mieszkańców do Zarządu Zieleni Miejskiej, lidera WBO oraz przedstawicieli Wydziału Partycypacji Społecznej.
5. Dyskusja moderowana. Dyskusję porządkowały kolejno zagadnienia:
 - Miejsca bezpieczne / niebezpieczne w ocenie mieszkańców.
 - Strefy wejściowe parku.
 - Charakter parku.
 - Wyposażenie parku.
 - Priorytety – w jakiej kolejności powinny być realizowane poszczególne elementy.
 - Otoczenie parku.
6. Podsumowanie spotkania.



PYTANIA UCZESTNIKÓW

1. Jak pewne jest, że 12 ha będzie zarządzane przez Gminę Wrocław?

[Zarząd Zieleni Miejskiej: Nie ma takiej pewności. Niezależnie od obecnego czy przyszłego zarządcy terenu istotne jest, by jego funkcja i realizowane zagospodarowanie zostało utrzymane.]

2. Jaka jest koncepcja zagospodarowania Parku liderów WBO?

[Koncepcja liderów WBO: park o charakterze przemysłowym z naciskiem na klimat kolejowy, udostępnienie terenów dla mieszkańców, dogęszczenie zieleni, ale bez dużej ingerencji.]

3. Pytanie o przeznaczenie kotłowni.

[Liderzy WBO twierdzą, że teren kotłowni został sprzedany pod budowę mieszkań. Nie wiedzą oni, na jakim etapie jest realizacja projektu.]

4. Pytanie o infrastrukturę kolejową.

[Liderzy WBO chcieliby ją albo odtworzyć, albo pokazać, że ona była, np. przez stworzenie ścieżek w miejscu dawnych torów (których już nie ma).]

[Informacja od jednego z uczestników spotkania: Na tym terenie nie ma już żadnych elementów pokolejowych, bo kolej jest zobowiązana usunąć tego typu elementy przed udostępnieniem swoich terenów.]

5. Co z budynkami przy parku?

[Liderom WBO zależy, aby budynki te pełniły funkcje usługowe i były miejscami spotkań mieszkańców osiedli. Przykładowe funkcje proponowane przez liderów: restauracje, kawiarnie, lodziarnie.]

6. Kiedy będzie można zacząć prace w terenie?

[Do czasu uchwalenia planu miejscowego nie ma możliwości uzyskania pozwolenia na budowę, ale można tworzyć koncepcję projektową.]

7. Kiedy będzie wiadomo, co z pozostałymi 7 hektarami?

[Liderzy WBO zauważyli, że dużo spółek PKP ma tam obecnie swoje siedziby. To będzie sukcesywny proces oddawania po stopniowym wyprowadzaniu się stamtąd spółek.]

8. Czy konsultacje są warunkiem utworzenia parku?

[Nie. O konsultacje zabiegali liderzy WBO, gdyż ważne jest zapytanie mieszkańców o opinie, tak aby znać ich potrzeby.]

9. Teren jest w bardzo dużej mierze otoczony płotami. Ważne, aby teren był w maksymalny sposób otwarty. Jak zatem wygląda kwestia likwidacji płotów?

[Zarząd Zieleni Miejskiej: Kwestia ewentualnej likwidacji ogrodzeń zależy od właścicieli działek, które te ogrodzenia rozgraniczają. Sprawę należałoby przeanalizować w każdym przypadku indywidualnie oraz zorientować się, na ile wskazywane przez Lidera ogrodzenie wpisuje się w zagospodarowywany w ramach WBO obszar.]

10. Pytanie o termin wykonania parku.

[Zarząd Zieleni Miejskiej: W przyszłym roku planowane jest opracowanie dokumentacji projektowej, jednak jak słusznie zauważyła jedna z Pań, obecnie na etapie uzgadniania jest plan miejscowy, bez którego niemożliwe będzie uzyskanie pozwolenia na budowę. Warunkuje to również uruchomienie kolejnego etapu, tj. przystąpienia do realizacji.]

[Zarząd Zieleni Miejskiej: W przypadku braku przeszkód w 2020 roku planowane jest opracowanie dokumentacji projektowej, a w 2021 roku przystąpienie do realizacji zadania.]

[Sekcja ds. WBO: W trakcie prac może wyjść wiele przeszkód, dlatego nie należy się do tych dat przywiązywać. Nawet najprostsze projekty, np. placu zabaw, potrafią zaskoczyć, w związku z czym na tym etapie nie możemy takiego terminu w sposób wiążący określić.]

11. Pytanie o to, czy mieszkańcy będą zaangażowani w wybór projektanta i/lub koncepcji projektowej.

[Zarząd Zieleni Miejskiej: Przede wszystkim procedura wyboru projektanta wynika z ustawy Prawo Zamówień Publicznych i w tym zakresie w przypadku trybu konkursowego oceny prac dokonuje sąd konkursowy, w skład którego wchodzić muszą osoby posiadające stosowne uprawnienia i kwalifikacje. Możemy zaproponować, by w pracach komisji udział wzięli Liderzy projektu, którzy będą Państwa reprezentować.]

12. Pytanie o dalszy etap konsultacji.

[Dział ds. Partycypacji: Na obecnym etapie nie ma jeszcze pewności, czy kolejne konsultacje się odbędą, natomiast jest to prawdopodobne. Zanotowano chęć i wolę dalszych rozmów w formie konsultacji w temacie.]

13. Czy jeśli do przyszłorocznego WBO na terenie nie zostaną wykonane żadne prace, mieszkańcy mogą się ubiegać o kolejne środki z WBO?

[Sekcja ds. WBO: Nie ma żadnych ograniczeń i przeciwwskazań co do tego, by były zgłaszane do WBO kolejne etapy zagospodarowania parku.]

14. Czy jeśli do przyszłorocznego WBO na terenie nie zostaną wykonane żadne prace, pieniądze z tegorocznego WBO nie przepadną?

[Sekcja ds. WBO: Niezależnie od tego, jakie przeszkody i niespodzianki na terenie przyszłego parku napotka Zarząd Zieleni Miejskiej, który odpowiada za realizację zadania, i jak długo potrwa przystosowanie terenu do funkcji rekreacyjnej, zdobyte przez mieszkańców w Budżecie Obywatelskim środki finansowe nie przepadną.]

INFORMACJE PRZEKAZANE PRZEZ ZARZĄD ZIELENI MIEJSKIEJ

1. Zarząd Zieleni Miejskiej sugeruje, by w pierwszym etapie przeprowadzić inwentaryzację terenu, jego wstępne porządkowanie oraz opracować koncepcję zagospodarowania całego obszaru przeznaczanego w studium pod zieleni w taki sposób, by w dalszej perspektywie możliwe było sensowne połączenie realizowanego fragmentu z pozostałym terenem.
2. Konieczne są inwentaryzacja terenu (m.in. istniejącej infrastruktury, zieleni, punktów charakterystycznych) oraz opracowanie mapy do celów projektowych.
3. W toku dotychczasowych przygotowań ustalono, iż bardzo prawdopodobnym jest, że wybór wykonawcy projektu zostanie dokonany w trybie konkursu w rozumieniu ustawy prawo zamówień publicznych.
4. Głównym celem zorganizowanych konsultacji jest uzyskanie opinii mieszkańców i przyszłych użytkowników terenu w kwestii tego, jak chcieliby, aby przyszły park wyglądał, jaki miał charakter, jakie elementy zawierał oraz co w pierwszej kolejności powinno być wykonane. Zebrane informacje posłużą jako wstępne założenia do projektowania.
5. Z uwagi na złożoność tematu możliwych jest wiele przeszkód zarówno prawnych, jak i projektowych, które mogą się pojawić w trakcie realizacji, a których na obecnym etapie nie można jeszcze przewidzieć. Rok 2020 chcielibyśmy przeznaczyć na porządkowanie terenu, działania formalno-prawne i w miarę możliwości opracowanie dokumentacji projektowej.



OPINIE UCZESTNIKÓW ZGŁOSZONE PODCZAS MODEROWANEJ DYSKUSJI

Zagrożenia:

1. Ewentualnym zagrożeniem może być górka nasypowa:
 - utworzona 7–8 lat temu z odpadów budowlanych usuniętych z okolicznych budów;
 - warto jednak pamiętać o tym, że górka to wartościowy element terenu. Jeśli to możliwe, należałoby ją zachować, zabezpieczyć i zagospodarować (mogłaby stać się górką saneczkową).
2. Wejście od strony wieżowców.
3. Działka / ceglany długi budynek:
 - poza terenem parku;
 - ważne: wszyscy mieszkańcy Osiedla Henrykowskiego będą musieli przejść przez ten teren, żeby dotrzeć do parku.
4. Dwa koczowiska bezdomnych od ul. Paczkowskiej (nie są na terenie parku); koczowisko bezdomnych również na drugim końcu, przy ogródkach działkowych.
5. Od strony ulic Paczkowskiej i Prudnickiej trzeba przejść przez drogę, która nie spełnia podstawowych standardów: nie ma chodników, jest dziurawa, tworzą się ogromne rozlewiska po deszczu, błoto itp.
6. Wątpliwość jednego z uczestników spotkania: czy ewentualnym zagrożeniem może być również skażenie chemiczne terenów pokolejowych?

[Odp. innej osoby: Zgodnie z zapisem ustawy Prawo ochrony środowiska: „Eksploatacja dróg, linii kolejowych, linii tramwajowych, lotnisk oraz portów nie może powodować przekroczenia standardów jakości środowiska.”]

[Odp. Lidii Świętalskiej z ZZM: Kwestia ta zostanie wzięta pod uwagę podczas opracowywania dokumentacji.]

[Propozycja innej osoby: można rekultywować teren przez odpowiedni dobór zieleni.]

Strefy wejściowe:

- należy otworzyć park od strony ul. Nyskiej i Osiedla Henrykowskiego;
- wejście od ulic Paczkowskiej i Sernickiej.

Pomysły na charakter parku:

- przemysłowy, związany z kolejnictwem;
- park jako centralne miejsce spotkań mieszkańców tych okolic;
- komunikacyjny (rowerowo-pieszy charakter);
- istotne jest:
 - połączenie parku z sąsiednimi osiedlami;
 - połączenie z Parkiem Tarnogajski;

- utworzenie trasy z Tarnogaju i Promenady Krzyckiej w stronę centrum miasta;
- skrzyżowanie dróg z innych terenów zielonych;
- otwarty, bez ogrodzeń;
- park będzie przede wszystkim służył na co dzień spacerom, bieganiu, spacerom z psem;
- pomysły na centrum parku:
 - górką (centralny punkt najszerszego miejsca);
 - skrzyżowanie osi komunikacyjnych – miejsce, gdzie droga od kładki kolejowej spotyka się z głównym ciągiem pieszym parku (uwaga innych mieszkańców: w tym miejscu jest bardzo wąsko).

Kładka przebiegająca nad torami między ul. Paczkowską i Świstackiego:

- połączenie kładką z Przedmieściem Oławskim jest bardzo ważne;
- koszt realizacji kładki jest zbyt wysoki, żeby realizować tę inwestycję z WBO (a budowy kładki nie można etapować). Rady Osiedli Tarnogaj, Przedmieście Oławskie oraz Przedmieście Świdnickie ubiegają się o wpisanie inwestycji do budżetu Miasta;
- właścicielem istniejącej kładki jest Ministerstwo Infrastruktury (padł pomysł ubiegania się o centralne finansowanie);
- istniejąca kładka nie spełnia obecnych przepisów BHP (kładka ta nie została stworzona z myślą o mieszkańcach, a pracownikach kolei);
- istniejąca kładka jest bardzo atrakcyjna: jest to piękny obiekt i najdłuższa tego typu kładka w Polsce – ważne jest jej zachowanie, nawet jeśli nie miałyby służyć pieszym;
- potrzebne jest zrobienie przejścia, ale alternatywnego, najpewniej w innym miejscu;
- Klub Sympatyków Kolei sugeruje zachowanie przynajmniej 1–2 przęseł kładki i zainstalowanie ich w parku.

Elementy wyposażenia parku:

a) rekreacyjno-sportowe:

- górką nasypowa może być używana na sanki oraz rower;
- dużo szerokich ścieżek; ze ścieżek powinni bezkolizyjnie korzystać różni użytkownicy: rowerzyści, piesi, biegacze, rodzice z dziećmi; trasy spacerowe i do biegania;
- elementy umożliwiające zabawę starszym dzieciom / młodzieży (rolkostrada, skatepark, tyrolka itp.) – takich elementów brakuje w okolicy;
- minisiłownia dla osób starszych;
- ławki, ławki ze stołami;
- leżaki drewniane (przykład: Szczodre);
- grillowanie? (zakaz palenia ogniska);
- sąsiedzka infrastruktura sprzyjająca integracji;
- labirynt.

b) związane z koleją:

- amfiteatr jako miejsce spotkań (pomysł innych osób: miejsce spotkań stylizowane na stację kolejową/perony);
- przy górcie jest bocznica kolejowa – warto ją zachować;
- foodtrucki ze starych wagonów kolejowych;
- semafor;

- można stylizować elementy na kolejowe, zamiast wykorzystywać stare kolejowe elementy;
- zjeżdżalnia w formie "pociągu";
[kontrargument: dla małych dzieci już są na osiedlu place zabaw]. Warto przeanalizować, jakie elementy na innych placach zabaw są popularne wśród dzieci i wykonać w parku te sprawdzone elementy. Inspiracja: Park Ujazdowski w Warszawie.
- Klub Sympatyków Kolei proponuje powstanie Muzeum przy parku.

c) zieleń:

- zieleń jako główny czynnik rekultywacji terenu;
- ważne jest przeanalizowanie ilości (powierzchni) zieleni do ilości (powierzchni) elementów rekreacyjnych, tak aby nie okazało się, że cały park zostanie zabudowany;
- ważne jest zachowanie istniejącej zieleni: dużo spontanicznej, nawet nieco chaotycznej zieleni podkreśli charakter parku (jako dawnego terenu kolejowego);
- pergole dające cień;
- pnące, szybko rosnące rośliny wznoszące się na elementy infrastruktury kolejowej np. semafony;
- oxytrees (drzewa tlenowe) – szybko rosną, produkują dużo tlenu [kontrargument: oxytrees to zieleń obca i inwazyjna, może nie jest to więc najlepszy pomysł];
- wkomponowanie zieleni rodzimej; rodzime gatunki drzew naturalnie się rozgałęziające [w kontrze do oxytrees];
- krzewy kwitnące;
- zieleń atrakcyjna o różnych porach roku.

d) dodatkowe elementy:

- wodopoje przy ścieżkach;
- toalety, sanitariaty;
- oświetlenie – na pewno oświetlenie całej trasy komunikacyjnej (głównej trasy pieszo-rowerowej); ważne jednak, aby oświetlenie nie było zbyt inwazyjne; łagodne oświetlenie przy mieszkaniach;
- kubły na psie odchody, dystrybutory z workami, tabliczki informujące o konieczności sprzątnięcia odchodów psów – zamiast odgradzania psów (wybiegi dla psów) ważna jest edukacja mieszkańców, że należy sprzątać po swoich pupilach;
- monitoring lub atrapa monitoringu;
- strefa z wodą (choć to pewnie bardzo kosztowna inwestycja);

e) parking:

- Czy w ogóle warto? [zdecydowanie negatywna odpowiedź części osób uczestniczących w spotkaniu]

Najważniejsze (priorytety):

- ścieżki – ważna jest komunikacja w parku;
- ławki;
- strefy wejściowe;

- udroźnienie wejść do parku na obszarze całego Osiedla Henrykowskiego; (skomunikowanie parku z osiedlem jest kluczowe)
- zagospodarowanie usypanej na terenie góry – bezpieczne wejście;
- teren powinien być otwarty wzdłuż całego osiedla (likwidacja płotów, ogrodzeń, sprzeciw dla groźby przez wspólnoty);
- zabezpieczenie znajdującej się niedaleko bocznic kolejowej;
- ścieżka wzdłuż granicy parku z wejściami od osiedli;
- konsultacje: kolejny etap konsultacji po przedstawieniu projektu; ważne jest konsultowanie koncepcji z przedstawicielami Klubu Sympatyków Kolei.

Otoczenie parku:

- Klub Sympatyków Kolei proponuje Muzeum Kolejnictwa sąsiadujące z parkiem od północy;
- strefa wejściowa z usługami na działce z magazynem;
- przejście rowerowo-pieszne przy wyjściu z działek.

3 | FORMULARZ OPINII

Podczas konsultacji można było wypełnić formularz opinii zamieszczony na stronie internetowej www.wroclaw.pl/rozmawia. W formularzu mieszkańcy zostali poproszeni o przekazanie swojej opinii na temat przyszłego kształtu planowanego parku. W szczególności mieszkańcy mogli wypowiedzieć się w kwestii charakteru i funkcji Parku Henrykowskiego, opisać, w jaki sposób chcieliby korzystać z tego terenu oraz zaproponować, jakie elementy powinny się znaleźć w koncepcji zagospodarowania parku. W sumie otrzymano **127** wypełnionych formularzy.

Szczegółowe opinie mieszkańców przesłane za pośrednictwem formularza stanowią załącznik do tego raportu. Zgłoszenia wskazane przez uczestników konsultacji społecznych w formularzu elektronicznym zostały skategoryzowane i zaprezentowane poniżej. Numery opinii w poniższych tabelach odpowiadają numerom zgłoszeń z tabeli umieszczonej w załączniku.

Lp.	JAKI POWINIEN BYĆ PLANOWANY PARK?
1	<p>o kolejowym charakterze (21 opinii: nr 3, 4, 31, 39, 61, 66, 68, 69, 72, 74, 81, 83, 87, 90, 96, 100, 105, 110, 111, 112, 118)</p> <ul style="list-style-type: none">• elementy infrastruktury kolejowej, np. zachowanie kawałków torów, wykorzystanie podkładów kolejowych, semafony, wagony, stary wagon z kawiarnią / stara lokomotywa, do której można wejść (inspiracja: Park Miejski w Ostrowie Wielkopolskim) (8 opinii: nr 4, 74, 81, 90, 96, 105, 111, 118)• połączenie z muzeum kolejnictwa (7 opinii: nr 3, 31, 69, 87, 92, 100, 105)• elementy małej architektury nawiązujące do historii kolei / historii terenów PKP (3 opinie: nr 3, 68, 81)• kolejka, która jeździłaby dookoła parku (3 opinie: nr 90, 100, 105)• adaptacja torów kolejowych na zielone ścieżki (2 opinie: nr 72, 96)• wykorzystanie elementów kolejowych tak, aby np. stworzyć unikatowe kwietniki, zamiast ławek wykonać plastikowe siedzenia z wagonów itd. (opinia nr 112)• inspiracja: wykorzystanie elementów pokolejowych na osiedlu Olimpia Port (opinia nr 39)• inspiracja: nowojorski park High Line (opinia nr 61)• inspiracja: berliński Natur-Park Südgelände (opinia nr 96)• inspiracja: berliński Gleisdreieck Park

	<p>(opinia nr 118)</p> <ul style="list-style-type: none"> • ścieżka edukacyjna na temat kolejnictwa/wrocławskiego węzła kolejowego (opinia nr 69) • park maszynowy, czyli odpowiednio wyeksponowane elementy konstrukcyjne lokomotyw czy wagonów (opinia nr 90) • pozostawienie istniejącej kładki lub jej wyeksponowanie w parku (opinia nr 96) • odtworzenie torów z desek (opinia nr 105)
2	<p>pomyślany dla różnych grup mieszkańców (12 opinii: nr 2, 3, 4, 6, 37, 40, 45, 47, 61, 77, 90, 105)</p> <ul style="list-style-type: none"> • wyposażony w elementy dla każdej grupy wiekowej (osób starszych, dzieci młodszych, starszych), całych rodzin • z przestrzenią dla osób o różnych zainteresowaniach: biegaczy, gimnastyków i fanów siłowni, pieszych, rowerzystów, właścicieli psów
3	<p>bezpieczny (6 opinii: nr 32, 45, 68, 83, 90, 112)</p>
4	<p>bez betonu (5 opinii: nr 25, 35, 73, 87, 119)</p>
5	<p>możliwie duży, ważne jest docelowe stworzenie 12 ha parku (3 opinie: nr 2, 4, 27)</p>
6	<p>powinien zachowywać układ urbanistyczny Osiedla Henrykowskiego poprzez zachowanie dotychczasowej linii graniczącej z terenem Parku oraz brakiem nowej zabudowy w bezpośrednim otoczeniu Parku od strony Osiedla Henrykowskiego (3 opinie: nr 68, 87, 123)</p>
7	<p>ogólnodostępny dla wszystkich wrocławian (2 opinie: nr 86, 96)</p>
8	<p>wyczyszczony ze śmieci, betonowych i metalowych pozostałości (2 opinie: nr 5, 87)</p>
9	<p>w stylu minimalnym (opinia nr 40):</p> <ul style="list-style-type: none"> • plac zabaw zrobić z drewna, prosty i skromniejszy • siłownia z prostymi, drewnianymi urządzeniami, zwykłymi podestami i płótkami czy dźwigniami, • skromnie i w sposób wyważony zaprojektowana zieleń z ograniczonym doborem gatunkowym
10	<p>o tradycyjnej estetyce (opinia nr 94)</p>
11	<p>o charakterze parku miejskiego, z drzewami, niskimi nasadzeniami (opinia nr 51)</p>

Lp.	JAKIE FUNKCJE POWINIEN SPEŁNIAĆ?
1	wypoczynku, ciszy, relaksu (44 opinie: nr 2, 4, 7, 9, 12, 13, 15, 18, 25, 28, 32, 39, 40, 41, 47, 53, 54, 57, 58, 62, 63, 68, 70, 75, 77, 78, 83, 85, 94, 95, 97, 98, 99, 102, 104, 112, 115, 117, 119, 120, 121, 122, 123, 127)
2	rekreacji i sportu (39 opinii: nr 8, 9, 12, 18, 21, 25, 32, 33, 36, 40, 42, 47, 49, 53, 56, 62, 63, 68, 69, 73, 75, 82, 83, 90, 92, 93, 97, 98, 99, 102, 105, 107, 110, 111, 112, 113, 116, 120, 127)
3	zielonego, szybkiego pieszo-rowerowego ciągu komunikacyjnego (27 opinii: nr 2, 5, 7, 8, 14, 16, 22, 24, 27, 33, 39, 41, 53, 62, 67, 69, 71, 82, 91, 92, 96, 97, 99, 104, 109, 110, 118) <ul style="list-style-type: none"> • łączącego Tarnogaj z centrum / rejonem dworca PKP • łączącego osiedla / ulice na osiedlu • łączącego park z parkami Tarnogajskim i Wschodnim
4	łącnika z Przedmieściem Oławskim poprzez wybudowanie/remont kładki pieszo-rowerowej nad torami (14 opinii: nr 25, 51, 53, 57, 65, 69, 71, 74, 79, 92, 96, 100, 123, 127)
5	ekologiczną (2 opinie: nr 40, 105)

Lp.	W JAKI SPOSÓB CHCIAŁ(A)BYŚ KORZYSTAĆ Z TEGO TERENU?
1	spacerować (14 opinii: nr 1, 9, 28, 58, 63, 82, 83, 94, 97, 98, 99, 111, 116, 120)
2	korzystać z dzieckiem, np. chodzić na spacer, biegać, bawić się na placu zabaw (12 opinii: nr 1, 4, 21, 23, 24, 40, 47, 53, 102, 111, 124, 127)
3	biegać (7 opinii: nr 9, 21, 42, 40, 47, 53, 63)
4	czytać książki (6 opinii: nr 9, 58, 63, 98, 99, 102)
5	urządzać piknik (6 opinii: nr 9, 35, 58, 62, 63, 127)
6	odpoczywać (5 opinii: nr 4, 53, 94, 97, 127)
7	jeździć na rowerze (5 opinii: nr 9, 21, 97, 98, 99)
8	korzystać z psami (5 opinii: nr 1, 35, 40, 58, 111)
9	ćwiczyć na otwartej siłowni / drążkach (4 opinie: nr 42, 47, 53, 98)
10	posiedzieć na ławce (3 opinie: nr 21, 99, 124)
11	jeździć na hulajnodze (opinia nr 97)

ELEMENTY, KTÓRE POWINNY SIĘ ZNALEŻĆ W KONCEPCJI ZAGOSPODAROWANIA TEGO TERENU

Lp.	ZIELEŃ (51 opinii)
1	dużo zieleni, drzew, krzewów (35 opinii: nr 1, 2, 4, 9, 10, 12, 15, 16, 26, 32, 33, 35, 37, 40, 42, 45, 52, 58, 62, 69, 78, 87, 96, 99, 106, 110, 111, 112, 113, 114, 115, 116, 120, 122, 125)
2	jak najwięcej dużych, wysokich drzew dających cień (8 opinii: nr 22, 29, 35, 39, 53, 61, 94, 126)
3	funkcja antysmogowa drzew (3 opinie: nr 8, 15, 16)
4	nasadzenia drzew jako sposób na wyciszenie, obniżenie hałasu (2 opinie: nr 7, 8)
5	drzewa jako główny element parku (opinia nr 119)
6	prośba o niewycinanie drzew (opinia nr 119)
7	drzewa iglaste (opinia nr 121)
8	części dzikie – las, dzikie kępy traw i skupiska drzew (3 opinie: nr 5, 77, 96)
9	podzielenie parku na części, np. jedną część ze starodrzewem i łąkami oraz drugą część na wzór angielskich parków z przyciętą trawą (opinia nr 73)
10	łąki (4 opinie: nr 35, 77, 119, 125)
11	roślinność „typowo ekologiczna”, niewymagająca uwagi, np. trawy ozdobne, kamienie dekoracyjne (opinia nr 105)
12	roślinność sprzyjająca pracy i bytności pszczół lub innych pożytecznych dla ekosystemu zwierząt/owadów (opinia nr 112)
13	maksymalne wykorzystanie istniejącej dzikiej zieleni/roślinność zaaranżowana na dziką (3 opinie: nr 61, 96, 118)
14	kwitnące krzewy albo kwiaty (opinia nr 120)
15	różnorodna i gęsta zieleń (2 opinie: nr 4, 119)
16	gęsty i wysoki żywopłot odgradzający teren od torów (opinia nr 22)
17	przeprowadzenie akcji wśród mieszkańców dotyczącej sadzenia w parku własnych choinek (2 opinie: nr 66, 86)
18	wydzielenie w parku miejsca na cenne pod względem przyrodniczym drzewa przesadzane z innych części Wrocławia (opinia nr 73)

Lp.	WODA (9 opinii)
1	mała fontanna / staw / staw z fontanną (8 opinii: nr 10, 53, 69, 76, 85, 94, 103, 114)
2	małe oczko wodne z ruchomą wodą (opinia nr 73)

Lp.	ŚCIEŻKI dla rowerzystów / pieszych / biegaczy / właścicieli psów / rolkarzy (50 opinii)
1	utwardzone ścieżki (2 opinie: nr 8, 9)
2	ścieżki nie betonowe/asfaltowe (3 opinie: nr 35, 40, 87)
3	asfaltowa bezkolizyjna ścieżka pieszo-rowerowa przez całą długość parku (opinia nr 126)
4	szerokie spacerowe ścieżki (opinia nr 113)
5	ścieżki pozwalające rowerzystom i pieszym na bezkolizyjną rekreację (3 opinie: nr 42, 81, 98)
6	zacienione ścieżki (2 opinie: nr 62, 126)
7	alejki wytyczone jako linie proste z punktu A do punktu B, a nie meandrujące szlaki (opinia nr 43)
8	trasa dla biegaczy w formie pętli, np. w najszerszym miejscu (2 opinie: nr 53, 118)
9	ścieżka do biegania z oznaczeniem kilometrów (opinia nr 117)
10	wyznaczona trasa do joggingu/spaceru wraz z motywacją do spacerowania/biegania np. w formie kodów QR (opinia nr 48)
11	ścieżka po obrysie (opinia nr 42)

Lp.	MIEJSCE DLA ZWIERZĄT (27 opinii, w tym 25 opinii dot. infrastruktury dla psów)
1	wydzielony park dla psów (21 opinii: nr 3, 15, 16, 24, 26, 47, 52, 54, 64, 66, 70, 77, 82, 87, 101, 105, 108, 111, 113, 117, 118) <ul style="list-style-type: none"> • agility park (2 opinie: nr 16, 111) • psia łąka na Niskich łąkach jako inspiracja (5 opinii: nr 26, 54, 70, 77, 108) • plac zabaw dla psów (2 opinie: nr 64, 66) • sprzeciw dla tworzenia wybiegów dla psów (2 opinie: nr 39, 61)
2	kosze na psie odchody

	(9 opinii: nr 5, 15, 64, 73, 92, 101, 111, 117, 121)
3	tabliczki informujące o obowiązku sprzątnia po psach (opinia nr 101)
4	punkt z wodą pitną dla zwierząt (2 opinie: nr 5, 73)
5	karmniki dla ptaków i owadów (2 opinie: nr 5, 10)
6	budki na schronienie dla okolicznych kotów, lisów i jeży (opinia nr 92)
7	miejska farma (opinia nr 53)

Lp.	ATRAKCJE DLA DZIECI (50 opinii)
1	<p>plac zabaw (45 opinii: w tym 6 opcjonalnie opowiadających się za powstaniem placu zabaw. Opinie nr 3, 5, 8, 9, 10, 14, 22, 24, 25, 26, 28, 36, 37, 41, 44, 45, 47, 50, 51, 52, 53, 54, 66, 69, 78, 81, 82, 87, 90, 91, 95, 97, 99, 103, 105, 106, 111, 115, 116, 117, 118, 120, 121, 124, 125)</p> <ul style="list-style-type: none"> • plac zabaw dla najmłodszych, z dużą liczbą huśtawek (opinia nr 10) • plac zabaw dla dzieci w różnym wieku, ogrodzony, z huśtawkami, zjeżdżalnią, piaskownicą (opinia nr 120) • plac zabaw z piaskownicą, miejscem do wspinania, huśtawkami (opinia nr 103) • zacieniony plac zabaw (opinia nr 36) • duży i różnorodny plac zabaw (5 opinii: nr 37, 51, 53, 111, 125) • plac zabaw z zabawkami nawiązującymi do kolejnictwa, np. z pociągami/ w formie pociągu, parowozu/ ze starą lokomotywą, do której można wejść (5 opinii: nr 44, 69, 81, 90, 116) • kilka placów zabaw (4 opinie: nr 95, 99, 115, 116) • plac zabaw ekologiczny, prosty w formie z podajnikiem wody (inspiracja: Warszawskie Centrum Rodziny lub Ekopark w Ursusie, gdzie są wybudowane małe strumyki z możliwością budowania tamy) (opinia nr 105) • plac zabaw w formie małego gaju (opinia nr 117) • (opcjonalna) część dziecięca, która będzie oddalona od strefy ciszy (2 opinie: nr 28, 54) • plac zabaw dla dzieci wczesnoszkolnych (opinia nr 50)

	<ul style="list-style-type: none"> • jako opcjonalny, bo jest ich sporo w okolicy (6 opinii: 5, 8, 9, 54, 78, 87) • opcjonalny plac zabaw powinien być naturalny (opinia nr 87) • prośba o pominięcie placów zabaw dla dzieci (5 opinii: nr 15, 39, 58, 61, 102)
2	część przeznaczona do zabaw dla dzieci (3 opinie: nr 33, 62, 83)
3	zielony labirynt/ labirynt z żywopłotu (3 opinie: nr 14, 61, 78)
4	zachowanie/powiększenie górek, przeznaczenie ich w zimie dla saneczkarzy (3 opinie: nr 73, 105, 116)
5	zjeżdżalnie lub mini-ścianki wspinaczkowe usytuowane na pagórkach (opinia nr 105)
6	tyrolka (2 opinie: nr 14, 61)
7	konstrukcje linowe do wspinania się (opinia nr 3)
8	szałas wierzbowe (opinia nr 14)
9	ścianka wspinaczkowa (opinia nr 61)
10	park linowy. Inspiracja: park linowy w Sobótce (opinia nr 105)

Lp.	INFRASTRUKTURA SPORTOWA (34 opinie)
1	siłownia zewnętrzna dla młodzieży i dorosłych/ streetworkout/ stanowisko z drążkami do kalisteniki/ przyrządy do ćwiczeń (24 opinie: nr 8, 20, 32, 33, 42, 47, 48, 49, 50, 53, 62, 68, 82, 84, 91, 92, 93, 98, 99, 103, 106, 107, 114, 120) <ul style="list-style-type: none"> • opinia przeciwna tworzeniu siłowni, które są już w okolicy (opinia nr 58)
2	miejsce na boisko do koszykówki/ siatkówki/ piłki nożnej (5 opinii: nr 32, 35, 49, 51, 115)
3	stojaki na rowery / stacja z rowerami miejskimi (3 opinie: nr 10, 53, 86)
4	duże zaplecze w postaci parkingu rowerowego, wypożyczalni sprzętu rekreacyjnego, serwisu i myjni rowerowej, zatoczki Pocałuj i Jedź (Kiss&Ride) (opinia nr 73)
5	wypożyczalnia gier typu bule czy badminton, szachy (2 opinie: nr 3, 82)
6	miejsce do gry w siatkówkę, badmintona, bule (opinia nr 28)
7	małe place manewrowe dla rowerzystów (opinia nr 62)

8	park dla rowerów górskich (opinia nr 5)
9	obiekty sportowe (opinia nr 75)
10	kamienne stoły do tenisa (opinia nr 106)
11	sprzeciw dla tworzenia skateparków (2 opinie: nr 39, 61)

Lp.	INFRASTRUKTURA SŁUŻĄCA DO WYPOCZYNKU (57 opinii)
1	<p>(dużo) ławek (43 opinie: nr 3, 4, 5, 9, 15, 20, 22, 28, 33, 35, 41, 45, 47, 50, 52, 53, 58, 62, 63, 69, 78, 83, 87, 90, 94, 95, 98, 99, 103, 104, 105, 106, 107, 111, 113, 115, 117, 118, 120, 121, 122, 124, 125, 127)</p> <ul style="list-style-type: none"> • ławki w strefie ciszy, żeby można było poczytać (2 opinie: nr 28, 41) • miejsce z ławkami i stolikami do odpoczynku, na piknik (3 opinie: nr 50, 58, 121) • ławka w kształcie podkowy (opinia nr 83) • ławki ustawione tak, by sprzyjać spotkaniom towarzyskim, np. w kole (opinia nr 87) • ławki i stoły do gry w szachy dla starszych osób (opinia nr 105) • ławki w bardziej zacienionych miejscach (opinia nr 125) • zorganizowanie akcji „Kup sobie ławkę” z umieszczonym na niej imieniem sponsora (opinia nr 105)
2	<p>przystrzyżone trawiaste polany: piknikowe/ do czytania/ do biegania dla dzieci/ do aktywnego wypoczynku (26 opinii: nr 5, 9, 12, 15, 26, 28, 35, 41, 44, 50, 51, 52, 58, 62, 63, 68, 69, 73, 87, 97, 102, 107, 111, 113, 118, 126)</p>
3	<p>strefa do grillowania (11 opinii: nr 10, 12, 26, 50, 65, 69, 83, 97, 104, 105, 107)</p> <ul style="list-style-type: none"> • sprzeciw dla tworzenia miejsca na grilla (opinia nr 117)
4	strefa z wygodnymi siedziskami/ leżakami/ hamakami/ huśtawkami dla dzieci i dorosłych (6 opinii: nr 10, 53, 82, 104, 118, 122)
5	skwerek z ławkami i ozdobną zielenią lub fontanną (opinia nr 92)
6	punkty widokowe z ławeczkami (2 opinie: nr 5, 82)
7	bezpieczny punkt, w którym można będzie zobaczyć przejeżdżające pociągi (opinia nr 102)

Lp.	MIEJSCE SPOTKAŃ W PARKU (25 opinii)
1	miejsca spotkań mieszkańców (3 opinie: nr 14, 83, 87) <ul style="list-style-type: none"> sprzeciw dla funkcji parku jako miejsca spotkań (opinia nr 6)
2	miejsce na organizację wydarzeń/ mała scena (5 opinii: nr 48, 53, 69, 82, 121) <ul style="list-style-type: none"> opinia przeciwna tworzeniu miejsca na masowe imprezy (opinia nr 40) opinia przeciwna tworzeniu muszli koncertowej i organizowania wieczornych imprez (opinia nr 112)
3	miejsce zabaw dla młodzieży, dorosłych (2 opinie: nr 62, 78)
4	punkty gastronomiczne, np. kawiarnia/ lodziarnia/ pizzeria/ ogródek piwny/ beach bar/ park bar/ kiosk/ foodtrucki (20 opinii: nr 3, 15, 18, 25, 26, 29, 39, 51, 53, 66, 72, 73, 75, 82, 87, 90, 95, 105, 112, 118) <ul style="list-style-type: none"> punkty gastronomiczne jako miejsca spotkań towarzyskich (2 opinie: nr 39, 51) proponycja zagospodarowania istniejących, nieużywanych obiektów / budynków pokolejowych (2 opinie: nr 39, 51)

Lp.	INNE ELEMENTY WYPOSAŻENIA
1	oświetlenie (28 opinii: nr 4, 5, 8, 20, 22, 32, 33, 50, 53, 54, 62, 69, 73, 74, 83, 90, 92, 101, 103, 105, 108, 112, 113, 114, 115, 120, 121, 127) <ul style="list-style-type: none"> oświetlenie ścieżek (7 opinii: nr 50, 53, 54, 69, 83, 92, 120) oświetlenie parku: dyskretne, nisko nad ziemią, z zachowaniem poszanowania dla mieszkańców (2 opinie: nr 73, 112) niskie klimatyczne lampy oświetlające korony drzew (opinia nr 74) bez dużej ilości silnego oświetlenia (opinia nr 94) lampy zasilane bateriami słonecznymi (opinia nr 105)
2	(dużo) koszy na śmieci (16 opinii: nr 4, 5, 8, 22, 35, 50, 52, 62, 69, 90, 94, 112, 113, 115, 117, 125)
3	(samoobsługowa) toaleta (13 opinii: nr 5, 14, 44, 48, 50, 58, 82, 90, 92, 95, 104, 112, 118)
4	monitoring (5 opinii: nr 32, 69, 101, 112, 114)
5	drogowskazy dla pieszych i rowerzystów (opinia nr 5)
6	oznakowanie przejścia do obiektów w okolicy, np. do boiska sportowego przy szkole na Nyskiej (opinia nr 69)
7	odgradzenie murem ze strony kolei (opinia nr 32)
8	odgradzenie od torów kolejowych możliwie najbezpieczniej (opinia nr 108)

9	ekrany akustyczne wzdłuż linii kolejowych (opinia nr 102)
10	poidła (opinia nr 35)
11	tężnia solankowa (2 opinie: nr 78, 97)
12	wpisanie w teren dzieł sztuki o industrialnym charakterze (opinia nr 96)
13	tajemnicze, gadające drzewo i/lub tzw. trujące drzewo, czyli pryskające zroszonym strumieniem wody na przechodniów (opinia nr 74)

Lp.	WEJŚCIA DO PARKU (13 opinii)
1	kilka wejść z każdej strony (np. Prudnicka, Nyska, Jesionowa, Piękna, Sernicka) (3 opinie: nr 3, 4, 10)
2	główne wejście do parku od strony ul. Prudnickiej (opinia nr 73)
3	główne wejście od strony ul. Jesionowej. Drugie wejście np. od ul. Sernickiej (opinia nr 90)
4	wejście do parku od ulicy Jesionowej, najlepiej w okolicy numeru 45 (opinia nr 113)
5	wejście do parku od strony osiedla Innova – ul. Jesionowa (opinia nr 80)
6	wejście od ulicy Henrykowskiej i od ulicy Jesionowej/Pięknej (opinia nr 87)
7	wejścia do parku od strony ulic Pięknej, Jesionowej itd. (opinia nr 112)
8	wejście do parku od strony działek, na których obecnie istnieją siedziby zakładów przeznaczone do likwidacji (np. Wago) (opinia nr 86)
9	połączenia poprzez kładki, przejścia podziemne czy bezpośrednio z terenów mieszkaniowych (opinia nr 25)
10	dostęp od strony skrzyżowania Sucha/Hubska i Armii Krajowej (opinia nr 5)
11	otwarcie parku od ul. Jesionowej i od wszystkich ulic granicznych (opinia nr 76)

Lp.	MIEJSCA POSTOJOWE I RUCH SAMOCHODOWY
1	stworzenie miejsc postojowych dla aut (5 opinii: nr 30, 83, 86, 92, 112) <ul style="list-style-type: none"> parking z 2-godzinnym darmowym czasem postoju (dłuższy postój płatny) od strony nowych osiedli przy ul. Pięknej i/lub od strony ul. Paczkowskiej (opinia nr 92)

	<ul style="list-style-type: none"> • sprzeciw dla tworzenia ogólnodostępnych miejsc parkingowych wokół parku (opinia nr 73)
2	konieczność rozpatrzenia problemu dojazdu do parku – utrudnieniem dla ruchu na ulicy Jesionowej jest jej szerokość (opinia nr 83)
3	zamontowanie szykan uniemożliwiających wjazd samochodem (opinia nr 5)
4	zamontowanie słupków na chodniku przy ul. Jesionowej, by uniemożliwić parkowanie aut na chodniku (opinia nr 66)
5	maksymalna eliminacja lub ograniczenie ruchu samochodów na przewidzianej drodze dojazdowej do parku, np. poprzez montaż infrastruktury spowalniającej ruch (opinia nr 68)
6	forsowanie drogi, która ma oddzielać park od Osiedla Henrykowskiego, jako drogi pieszo-rowerowej (opinia nr 77)

Lp.	INNE POSTULATY
1	zwrócenie uwagi na linearność parku podczas projektowania jego poszczególnych elementów (2 opinie: nr 39, 118)
4	zwrócenie uwagi na usytuowanie parku na uboczu i dołożenie starań, aby nie stał się on miejscem spożywania alkoholu (2 opinie nr 90, 102). Przemyślenie kwestii lokalizacji w pobliżu posterunku straży miejskiej lub zaplanowanie regularnych patroli (opinia nr 90)
5	wszystkie projektowane i wykonane elementy powinny tworzyć enklawę ekologiczną, łącznie z retencją, gospodarowaniem wodą, stworzeniem „małego ekosystemu” roślin i zwierząt, w tym owadów (opinia nr 40)
6	wykonanie elementów małej architektury z naturalnych tworzyw, np. drewna (2 opinie: nr 73, 87)

4 | PODSUMOWANIE

Dzięki spotkaniu oraz formularzowi opinii, który został wypełniony przez mieszkańców, zebrano wiele rekomendacji, potrzeb i rozwiązań. Zostaną one dokładnie przeanalizowane i posłużą do opracowania koncepcji zagospodarowania Parku Henrykowskiego.

GŁÓWNE REKOMENDACJE Z KONSULTACJI SPOŁECZNYCH

1. Park powinien służyć do:
 - wypoczynku, chłonięcia ciszy, relaksu;
 - rekreacji i sportu;
 - komunikacji jako pieszo-rowerowy ciąg komunikacyjny;
 - być miejscem spotkań mieszkańców.
2. Zdaniem mieszkańców park powinien:
 - być przede wszystkim jak najbardziej zielony, z dużą ilością drzew, krzewów oraz zieleni dzikiej, spontanicznej, która podkreślałaby charakter tego miejsca; zieleni powinna również służyć rekultywacji terenu;
 - być połączony z Przedmieściem Oławskim poprzez kładkę pieszo-rowerową przebiegającą nad torami;
 - być połączony z sąsiednimi osiedlami oraz z parkami Tarnogajskim i Wschodnim;
 - mieć przemysłowy charakter, związany z kolejnictwem;
 - być połączony z planowanym Muzeum Kolejnictwa;
 - być pomyślany dla różnorodnych grup mieszkańców: osób w różnym wieku i o różnych zainteresowaniach;
 - być bezpieczny; podczas konsultacji zgłoszono informacje o miejscach niebezpiecznych oraz potencjalnych zagrożeniach;
 - być otwarty, bez ogrodzeń, z licznymi wejściami.
3. Do najczęściej wymienianych elementów rekreacyjnych, które mieszkańcy widzieliby w Parku Henrykowskim, należą:
 - ścieżki umożliwiające bezkolizyjnie korzystanie przez różnych użytkowników: rowerzystów, pieszych, biegaczy, rodziców z dziećmi, właścicieli psów;
 - trawiaste polany (piknikowe, do czytania, do aktywnego wypoczynku);
 - strefa do grillowania;
 - siłownia zewnętrzna / streetworkout / stanowisko z drążkami do kalisteniki / przyrządy do ćwiczeń;
 - plac zabaw i inne atrakcje dla dzieci, w tym również dzieci starszych i młodzieży;
 - wydzielony park dla psów;
 - punkty gastronomiczne, które mogłyby pełnić funkcję miejsc spotkań;
 - niewielki zbiornik wodny;
 - górka nasypowa.

4. Wśród podstawowych elementów infrastruktury, które zdaniem mieszkańców powinny uzupełniać wyposażenie parku, można wymienić:
 - ławki, ławki ze stolikami, wygodne siedziska;
 - dyskretne oświetlenie;
 - kosze na odpady i psie odchody;
 - toaletę;
 - poidła;
 - monitoring.
5. Kwestią dyskusyjną (zarówno podczas spotkania, jak i w wypowiedziach mieszkańców przez formularz elektroniczny) okazał się ewentualny dojazd do parku samochodem oraz utworzenie parkingu samochodowego.
6. Podczas spotkania konsultacyjnego mieszkańcy wypowiedzieli się w zakresie kolejności zadań do realizacji, określając najbardziej priorytetowe prace: stworzenie układu komunikacyjnego, zamontowanie ławek, utworzenie stref wejściowych oraz otwarcie terenu na osiedle, zabezpieczenie górk i znajdującej się niedaleko bocznic kolejowej.
7. Mieszkańcy zgłosili potrzebę przeprowadzenia kolejnego etapu konsultacji społecznych po opracowaniu koncepcji zagospodarowania terenu przez projektantów.



5 | KOMENTARZ ZARZĄDU ZIELENI MIEJSKIEJ

Zebrane opinie w formie niniejszego raportu zostaną przekazane projektantowi jako założenia wyjściowe do opracowania koncepcji. Zadaniem wykonawcy będzie uwzględnienie jak największej liczby rekomendacji oraz zaproponowanie kompromisowych rozwiązań w tematach niejednoznacznych w taki sposób, by pogodzić, jak największą liczbę przedstawionych opinii, a jednocześnie zachować spójność terenu. Rolą projektantów będzie optymalne wykorzystanie obszaru z uwzględnieniem jego walorów oraz zniwelowaniem mankamentów.

Postulowana budowa kładki nie będzie elementem zagospodarowania parku. Nie wyklucza to możliwości jej powstania w przypadku pozytywnych uzgodnień oraz uzyskania środków finansowych. Nie jest to jednakże element parku i jej projekt powinien być ujęty w odrębnym opracowaniu układu komunikacyjnego okolicy.

Warto wskazać również, iż układ urbanistyczny całego obszaru, układ komunikacyjny, linie zabudowy oraz przeznaczenie terenu muszą być zgodne z miejscowym planem zagospodarowania przestrzennego, który stanowi przepis prawa miejscowego. Z uwagi na powyższe, zgłoszone rozwiązania, które będą sprzeczne z MPZP po jego uchwaleniu (takie jak: postulowanie przebiegu ścieżek po obrysie terenu czy wskazywanie docelowego układu urbanistycznego i linii zabudowy), nie zostaną uwzględnione.

6 | ZAŁĄCZNIK

Zbiorcze zestawienie opinii zgłoszonych poprzez formularz.

Odpowiedz na kilka pytań dotyczących konsultowanego terenu. Twoje zdanie będzie pomocne przy tworzeniu koncepcji!

Zastanów się w szczególności:

1. Jaki charakter powinien mieć planowany park? Jakie funkcje powinien spełniać?
2. W jaki sposób chciał(a)byś korzystać z tego terenu?
3. Jakie elementy powinny się na pewno znaleźć w koncepcji zagospodarowania tego terenu?

Lp.	Uwagi
1	Ponieważ w okolicy zdecydowanie brakuje miejsc zielonych, uważam że w Parku Henrykowskim powinno być jej [zieleni] jak najwięcej. Powinien służyć spacerom z dziećmi i psami.
2	Park w tym miejscu jest bardzo potrzebny, powinien być możliwie duży i jak najbardziej zielony oraz jak najbardziej dostępny dla pieszych i rowerzystów tak by był nie tylko miejscem wypoczynku ale także zielonym ciągiem komunikacyjnym pomiędzy rejonem dworca PKP / ul. Hubskiej a rejonem ulicy Pięknej, Armii Krajowej i parków Tarnogajskiego i Wschodniego.
3	Park dla różnych grup mieszkańców, pieszych (ale też na hulajnogach czy deskorolkach), rowerzystów (droga wzdłuż parku), właścicieli psów (ogrodzony wybieg), dzieci w różnym wieku (plac zabaw, konstrukcje linowe do wspinania się, wypożyczalnia gier typu bule czy badminton), starszych (ławki). Jeśli ma być ogrodzony to powinien mieć wejścia z każdej strony (np. Prudnicka, Nyska, Jesionowa, Piękna, Sernicka) tak aby służył mieszkańcom wszystkich okolicznych osiedli, zarówno starych jak i nowych. Na terenie powinna być też kawiarnia/lodziarnia, może jakaś pizzeria. Pomysł połączenia sił z muzeum kolejowym jest super, może też elementy małej architektury powinny nawiązywać do historii kolei.
4	Bardzo ważne by było dużo różnorodnej i gęstej zieleni a pomiędzy nią sieć ścieżek, latarnie, ławki i kosze na śmieci. Dobrze by było żeby każda grupa wiekowa znalazła w parku coś dla siebie i by jednocześnie nie zatracić podstawowej funkcji parku jako miejsca spokoju i relaksu. Ciekawie prezentuje się by w parku znalazły się elementy infrastruktury kolejowej, kolejnictwo jako motyw przewodni. Park powinien być otwarty na wszystkich mieszkańców, z wieloma wejściami na całej długości. Mam nadzieje że uda się w przyszłości dołączyć dalsze tereny kolejowe i docelowo stworzyć duży 12ha park. Chciałbym móc w nim odpoczywać i bezpiecznie bawić się ze swoimi dziećmi.
5	Musi: - być wyczyszczony ze śmieci, betonowych i metalowych pozostałości Powinien mieć: - dostęp od strony skrzyżowania Sucha/Hubska i Armii Krajowej, tak żeby można było całość przejść lub przejechać rowerem

	<p>- części uporządkowane - oświetlenie, drogi, małe łąki oraz części dzikie - las, leśne ścieżki</p> <p>- szlaki uniemożliwiające wjazd samochodem</p> <p>Mógłby mieć:</p> <ul style="list-style-type: none"> - kosze na śmieci i psie kupy, ławki, karmniki dla ptaków i owadów - drogowskazy dla pieszych i rowerzystów - punkty widokowe - miejsce na plac zabaw - miejsce dla parku dla rowerów górskich - toaletę - punkt z wodą pitną dla zwierząt
6	<p>Jako mieszkanka pobliskich bloków uważam, że park powinien głównie służyć mieszkańcom Hub i Tarnogaju. Dlatego jego charakter powinien być głównie nastawiony na spacerowiczów, biegaczy i właścicieli psów, bo takiego miejsca w okolicy brakuje. Powinno być dużo ścieżek. Nie powinien służyć jako miejsce spotkań, ponieważ może się to zamieniać wieczorami w miejsce libacji młodzieży, co będzie uciążliwe dla mieszkańców.</p>
7	<p>Park jest bardzo istotny dla mieszkańców osiedla Tarnogaj i Huby. Będzie stanowił enklawę ciszy i spokoju. Dodatkowe nasadzenia drzew pomogą chociaż częściowo wyciszyć hałas pochodzący z ruchliwej linii kolejowej. Dzięki lokalizacji połączy osiedle z centrum bezpiecznymi ścieżkami rowerowymi.</p>
8	<p>1. Komunikacyjny - droga rowerowa od Kościuszki do Armii Krajowej. Rekreacyjny - miejsce gdzie pobliskie osiedla będą mogły odpocząć od swych betonowych niezalesionych tworów. Teren musi być zalesiony aby pochłaniał choć trochę dźwięk pobliskich osiedli i kolei. Ponadto funkcja antysmogowa drzew mogła by pomóc z niewydajnymi piecami pobliskich kamienic.</p> <p>2. Komunikacyjny, rekreacyjny.</p> <p>3. Oświetlenie, śmietniki, utwardzone drogi. Opcjonalnie plac zabaw, jest ich całkiem sporo w okolicy. Siłownia streetworkoutowa -stosunkowo mały koszt.</p> <p>Nic ponad to nie jest potrzebne.</p>
9	<p>1. Park powinien mieć charakter rekreacyjny/odpoczynku. Dużo zieleni, trawka jak w parkach londyńskich niska i równo przystrzyżona.</p> <p>2. Czytanie książki na ławce, piknik ze znajomymi, spacer, bieganie, jazda na rowerze.</p> <p>3. Utwardzone ścieżki, dużo ławek do siedzenia, równa trawa, może plac zabaw w jednym miejscu parku.</p>
10	<p>1. Dużo drzew i zieleni</p> <p>2. Strefa do grillowania - kilka kamiennych grilli może, by nie trzeba było nosić swoich</p> <p>3. Plac zabaw dla najmłodszych - jakiś ciekawy z dużą ilością huśtawek małych i dużych - nie jakiś beznadziejny z urządzeniami z których dzieci nie korzystają</p> <p>4. Stojaki na rowery / stacja z rowerami miejskimi</p> <p>5. Jakaś strefa z wygodnymi siedziskami dla osób chcących poczytać książki, odpocząć, poleżeć, a nie koniecznie posiedzieć na niewygodnej ławce</p> <p>6. Jakaś mała fontanna /jeziorko</p> <p>7. Duża ilość karmników dla ptaków</p> <p>8. Wejście do parku z wielu stron :)</p>
11	<p>Park jest świetną inwestycją, podniesie jakość życia dla mieszkańców okolicznych osiedli, teren zielony jest konieczny by zachować równowagę między pracą a czasem wolnym, a w tak bliskim położeniu pozwoli by znaczna część osób zaczęła chociażby spacerować.</p>
12	<p>Park powinien mieć funkcję rekreacyjno-wypoczynkową. Istotne jest miejsce dla rowerzystów, rolkarzy itd., nie zapominając o biegaczach. Ciekawym pomysłem mogłyby być przygotowane miejsca pod grille czy pikniki.</p>

	Dużo drzew ale także terenów otwartych z zielenią gdzie można spędzić czas aktywnie z piłką, frisbee czy paletkami.
13	Powinien spełniać funkcje relaksu dla rodzin i oazy spokoju od zgiełku miasta, bo to jeden z nielicznych parków w centrum miasta.
14	Park jest bardzo potrzebny. Najważniejsze wg mnie jest to by park dawał możliwość alternatywnej drogi pieszej/rowerowej na jak najdłuższym odcinku między Armii Krajowej a Dworcem PKP/Pułaskiego. Dodatkowo warto rozważyć miejsca do spotkań mieszkańców, obowiązkowo toalety, plac zabaw uzupełniający okolice o nowe rozwiązania - tyrolka, labirynt z żywoptotu, może szafasy wierzbowe - tego typu rozwiązań w okolicy brakuje.
15	1. ścieżki do biegania i jazdy na rowerze 2. ławki 3. miejsce z samą trawą na rozłożenie koca w lecie 4. dużo drzew 5. budka z lodami :) 6. miejsce na wyprowadzanie psów z koszami na kupki. Chciałabym, żeby był cichy i zielony. Bez placów zabaw dla dzieci, tylko żeby to było miejsce idealne na odpoczynek pośród tych wszystkich blokowisk dookoła!
16	Dzień dobry, wg mnie powinno się tu znaleźć dużo drzew - miasto boryka się z kiepskim powietrzem, pomóżmy mu w tym. Jedynym elementem na jakim by mi zależało jest agility park dla psów. Nie ma ich dużo we Wrocławiu, jak już są to całe miasto się tam zjeżdża - co nie jest dobre dla psów. Także drzewa i porządne miejsce dla psiaków :-)
17	Przez Park powinien przebiegać szybki ciąg pieszo-rowerowy, unikający zawijasów jak np. wzdłuż rzeki Oławki. Często ludzie projektujący tego rodzaju ścieżki nie uwzględniają potrzeb szybkiego przemieszczania się i potem jest szereg PRZEDEPTÓW w miejscach jak powinna iść ścieżka. Proszę zwrócić na to uwagę. Alejki do spacerowania i przechadzania się to inna sprawa, która na pewno powinna mieć miejsce w Parku Henrykowskim, ale sprawny ciąg pieszo-rowerowy będzie realną alternatywą komunikacyjną dla ludzi.
18	Chciałabym żeby park w głównej mierze był strefą rekreacyjno-wypoczynkową, gdyż brakuje takiego miejsca w tej okolicy. Mogłyby się tam znaleźć również drobne punkty gastronomiczne.
19	Bardzo dobry pomysł. Dużo bloków wkoło, przyda się kawałek ogólnodostępnej zieleni.
20	Oświetlenie Siłownia Ścieżki do biegania ławki
21	Fajnie było by mieć park gdzie można i pobiegać i pojeździć na rowerze i posiedzieć na ławce, kiedy dziecko bawi się na placu zabaw.
22	Przede wszystkim sporo drzew dających cień i ścieżka rowerowa żeby móc dostać się do centrum z Tarnogaju. Do tego ławki, oświetlenie i kosze na śmieci. Od torów odgradzić się żywoptotem, gęstym i wysokim.
23	Świetny pomysł na park w miejscu gdzie powstaje tak duża ilość budynków mieszkalnych. Chciałabym żeby ten park był dobrym miejscem do spędzania czasu z dziećmi, na spacerach i placu zabaw.
24	Jestem mieszkańcem Tarnogaju i cieszę się, że znajdzie się miejsce na kolejne tereny zielone w mojej okolicy. Chciałabym móc dojechać do PKP alternatywną trasą rowerową przez park. Będę korzystał z dzieckiem z parku, dlatego plac zabaw wydaje mi się bardzo potrzebny. Bazując na doświadczeniu z Parku Tarnogajskiego, ogrodzone miejsce dla psów jest również

	potrzebne, tak żeby zwierzęta mogły biegać nie zagrażając innym użytkownikom.
25	Powinna to być przestrzeń tylko i wyłącznie rekreacyjno-wypoczynkowa. Bez nowych bloków, betonowania i duszenia miasta lecz z kawiarniami, restauracjami i placami zabaw. Na pewno musi mieć połączenia z jak największą ilością mieszkańców poprzez kładki, przejścia podziemne czy bezpośrednio z terenów mieszkaniowych.
26	Park powinien mieć miejsce na grilla, na kocyk, powinien być bardzo zielony. Przydałaby się również strefa dla zwierzaków taka jak na Niskich Łąkach. Dodatkowo budka z lodami, plac zabaw dla dzieci.
27	Park powinien łączyć osiedla i być konsekwentnie powiększany.
28	Teren zielony który będzie: - służył spacerom - miał ścieżki biegowe - polany na pikniki - ławeczki, żeby można było usiąść i poczytać książkę (strefa ciszy) - część dziecięcą z placem zabaw, ale oddaloną od strefy ciszy - placyk do gry w siatkę, badmintona może bule
29	Chciałbym aby w tym parku znalazło się jak najwięcej dużych drzew tak aby uzyskać azyl między okolicznymi blokami. Idealnie gdyby pomiędzy nimi znalazły się ścieżki do biegania i miejsca dla lokali gastronomicznych.
30	Park jest świetnym pomysłem jednak warto się również zastanowić nad zagospodarowaniem terenu pod miejsca postojowe w naszej dzielnicy. Miasto zgodziło się na budowę wieżowców bez zewnętrznych miejsc postojowych co skutkuje strasznymi problemami komunikacyjnymi, oraz tworzącymi zagrożenie życia na drogach. Osobiście posiadam miejsce postojowe więc nie piszę tego ponieważ brakuje ich dla mnie ale zauważam problem na dzielnicy.
31	Musi być o charakterze kolejowym aby nawiązywać do historii miejsca w którym powstał. Najlepiej wraz z muzeum kolejnictwa!
32	Park ma mieć dużo drzew i zielonej trawy. Ma być przyjazny dla odpoczynku i uprawiania sportu. Park powinien być bezpieczny. Teren parku powinien oświetlać się wieczorem i w nocy. Mają być zamontowane kamery nagrywania. Ze strony kolei ma być ogrodzony murem. Po całej długości parku trzeba zbudować chodnik i ścieżkę rowerową. Trzeba znaleźć miejsce także na boisko do koszykówki, albo/oraz siatkówki. Obowiązkowo ma być zamontowany poziomy pasek dla dorosłych i dzieci.
33	Park powinien mieć część przeznaczoną do zabaw dla dzieci, ścieżki rowerowe łączące z innymi częściami miasta oraz część rekreacyjną dla młodzieży i dorosłych np. siłownię zewnętrzną. Sporo zieleni, oświetlenia oraz ławek biorąc pod uwagę ilość mieszkańców w okolicy.
34	Super pomysł, w okolicy jest już zbyt wiele budynków mieszkalnych vs zieleni.
35	1. Park naturalny, bez betonu, z dużą ilością łąk, wysokich drzew, by tworzyły cień, by można było usiąść i zjeść piknik z rodziną, znajomymi 2. Spacer, również z piaskami, miejsce na boisko np. do siatki, siedzenie na kocu 3. Ścieżki żwirowe (nie betonowe) ławki, poidła, kosze, dużo nasadzeń zielonych, łąki
36	Plac zabaw dla dzieci zacieniony chociaż częściowo. Rekreacja.
37	Wypowiadam się jako mieszkaniec nowego osiedla przy ulicy Jesionowej. Osiedle jest gęsto zabudowane i mieszka w nim bardzo dużo młodych ludzi, często mających małe dzieci. Z mojego punktu widzenia bardzo fajnie by było, gdyby na terenie parku znalazł się duży plac zabaw, który pozwolił by lokalnej społeczności i dzieciom na integrację. Dodatkowo teren parku jest najszybszą trasą rowerowo-pieszą w okolicę dworca PKP z osiedli przy ulicy Jesionowej dlatego dobrze gdyby był przyjazny dla pieszych i rowerzystów. Oprócz tego oczywiście dużo zieleni.

	Dziękuję wszystkim zaangażowanym w inicjatywę tworzenia tego bardzo potrzebnego terenu zielonego!
38	<p>Park jest bardzo potrzebny, we Wrocławiu zwłaszcza blisko centrum jest coraz mniej zieleni i miejsca wolnego od wysokich budynków.</p> <p>Jednocześnie jestem oburzona, że powstał nowy plan, w którym widnieją nowe bloki od południowej strony parku. Ten park ma służyć wielu osiedlom i można go cudownie zagospodarować i nie należy przesuwania jego linii granicznej, by wybudować kolejne budynki. Szanujemy te ziemię, która pozostała jeszcze bez budynków mieszkalnych.</p>
39	<p>Bardzo się cieszę na perspektywę Parku Henrykowskiego i, jako mieszkaniec Tarnogaju, bardzo dziękuję Państwu za zaangażowanie się w jego wywalczenie i zaprojektowanie. Gdzieś słyszałem, że rozważane jest kolejne "utematycznienie" parku. Bardzo mi się ten pomysł podoba. Na osiedlu Olimpia Port wykorzystano twórczo elementy pokolejowe i wygląda to bardzo fajnie.</p> <p>Jeśli chodzi o moje oczekiwania od Parku, to ścieżka rowerowa jest dla mnie priorytetem (poruszam się po Wrocławiu prawie wyłącznie rowerem, cały rok). Na pewno będę nim jeździł od Armii Krajowej do wiaduktu przy Małachowskiego.</p> <p>Zależy mi też na normalnych wysokich drzewach (np. platanach). Całe nasze osiedle obsadzone jest jakimiś pokurczami, a one wcale poczucia otoczenia przez zielenie nie dają. Park Henrykowski mógłby to zmienić.</p> <p>Z innych elementów, to proponuję pominąć plac zabaw dla dzieci. Jest ich naokoło już naprawdę trochę, czas na wypoczynek dla ludzi 15+.</p> <p>Z racji tego, że Park jest raczej linearny, unikałbym instalacji rozległych, a raczej skupił się na punktowych, lub też linearnych.</p> <p>Poza tym, z racji braku w okolicy fajnych miejsc do spotkań towarzyskich, sugerowałbym przewidzenie ogródka piwnego/beach baru (najlepiej w tej najszerzej części Parku). Może udałoby się zagospodarować ten mały domek przyrośnięty do długiego zrujnowanego budynku (jeśli nie ma być zburzony).</p> <p>Skateparki, wybiegi dla fauny wg mnie mogłyby być uciążliwe i wyłączać fragmenty parku z użytkowania przez większość mieszkańców.</p>
40	<p>1. Park powinien spełniać funkcje rekreacyjne i być oczywiście terenem zielonym. Przede wszystkim powinno się zadbać o to, żeby faktycznie wszystkie projektowane i wykonane elementy były parkowe i tworzyły enklawę ekologiczną, łącznie z retencją, gospodarowaniem wodą, stworzeniem "małego ekosystemu" roślin i zwierząt (w tym owadów). W parkach nie powinno być miejsca na to, co jest szybsze i pozornie wygodniejsze, np. na nieprzepuszczalne, asfaltowe ścieżki, elementy utwardzonego terenu itd. Jak ma być zielenie, to róbmy to konsekwentnie.</p> <p>2. Park musi służyć różnym grupom mieszkańców. Oznacza to, że powinny się pojawić takie elementy zagospodarowania terenu, które będą satysfakcjonować różne grupy wiekowe i społeczne. Jednak proszę - nie przesadzajmy. Nie powinno być tak, że cały park jest jednym wielkim placem zabaw i jest to element dominujący przestrzeń - a dzieje się tak na większości terenów zielonych, praktycznie każdy skwer jest zdominowany i zawłaszczony przez place zabaw, które oferują bardzo mało urozmaicone rodzaje aktywności dla dzieci. Są przestrzenie, które są monokulturą i przez bardzo mocną dominację jednej funkcji - zazwyczaj placu zabaw - teren staje się nieużyteczny dla innych mieszkańców (vide - to, co zrobiono z placem Pereca, wg mnie odebrano wielu mieszkańcom piękny, miejski plac). Nie cały park jest dla rodziców i ich pociech i nie powinien być. Nie można pod presją faworyzować jednej grupy użytkowników, zaniedbując inne o kompletnie odmiennych potrzebach - np. potrzebie ciszy czy kontaktu z kompozycją zieleni, której dzieci także potrzebują (owszem, nie potrzebują jedynie hałasu i rażących w oczy, jaskrawych urządzeń do tego, żeby się dobrze bawić, nie spłaszczajmy sami ich potrzeb). Dlatego należy zadbać o określone strefy dla różnych użytkowników. Teren jest spory, każdy się zmieści: osoby starsze, biegacze, gimnastycy i fani siłowni, dzieci młodsze, dzieci starsze i pewnie jeszcze psiarze.</p>

	<p>3. Chciałabym móc korzystać z tego terenu jako sportowiec i biegacz, jako mama, ale też jako właściciel psa. I nie powinno być tak, że któraś grupa całość zawłaszcza. Jedyne, co powinno dominować, to zieleń i spokój, bez miejsca np. na masowe imprezy - bo ich miejsce nie jest w parkach, tylko na placach.</p> <p>4. Serdecznie rekomenduję zaprojektowanie parku, pierwszego we Wrocławiu, w stylu minimal. W taki sposób, aby zredukować, a nie rozdymać projekt do granic możliwości. Żeby plac zabaw zrobić z drewna, prosty i skromniejszy, a nie z trzema ogrodzeniami w pięciu wzorach i kolorach, trzema rodzajami gumowej nawierzchni czy siłownią która ocieka kasą. Wiecie, że na prostych, drewnianych urządzeniach, zwykłych podestach i płótkach czy dźwigniach, ćwiczy się o wiele lepiej i efektywniej, niż na sprzęcie za 70 - 100 tys. zł? Może warto skonsultować dobór i rodzaj urządzeń ze specjalistami od fitnessu? Może nie zawsze musi być na bogato i ruski wypas? Wiecie, że w Skandynawii większość siłowni jest drewniana? A wiecie też, że to dlatego że w tych dość bogatych (hehe) krajach ludzie uznali, że ich nie stać na inne siłownie i jest to marnowaniem publicznych środków? Że o powodzeniu zielonej kompozycji nie decyduje bylinowa rabata z 30 gatunkami roślin, którą trzeba wymieniać 2-3 razy w sezonie? Że ślad węglowy takich sadzonek jest ogromny...? Że zieleń można projektować skromnie i w sposób wyważony, ograniczając dobór gatunkowy...?</p> <p>Bardzo serdecznie polecam taki eksperyment.</p> <p>Powodzenia! <3</p>
41	<p>Chciałabym by w parku była przestrzeń dla dzieci. Chodzi o plac zabaw i polanę do biegania. By były ławki do odpoczynku i czytania książek.</p> <p>Park pełnił by funkcje odpoczynku i relaksu na terenie zielonym, ale także spokojnego przejścia z centrum miasta do drugiego parku na Tarnogaju.</p>
42	<p>1. Myślę, że powinien mieć jak najwięcej drzew i krzewów, mocno zabudowany ze ścieżką na wzór parku Wschodniego pozwalający zarówno biegaczom (w tym mnie), rowerzystom i spacerowiczom na bezkolizyjną rekreację.</p> <p>Przydałoby się również stanowisko z drążkami do kalisteniki. To naprawdę niewymagający sport (jeśli chodzi o techniczne sprawy).</p> <p>2. Chciałabym móc biegać (jakaś fajna pętla) i ćwiczyć na otwartej siłowni.</p> <p>3. Element, którego nie powinno zabraknąć to zieleń i ścieżka po obrysie.</p>
43	<p>Wszystko jedno, byleby alejki były wytyczone tak, jak ludzie mają w zwyczaju chodzić - linie proste z punktu A do punktu B, nie meandrujące szlaki dla nie wiadomo kogo.</p>
44	<p>Polana piknikowa; plac zabaw z pociągiem.</p> <p>Konieczne - toaleta.</p>
45	<p>Publiczna przestrzeń dostępna dla wszystkich. Zielona, bezpieczna.</p> <p>ławki, ścieżki, plac zabaw.</p>
46	<p>Pozytywna, dobrze, że powstaje. Parki w miastach są bardzo potrzebne. Kiedyś ludzie to skumają.</p>
47	<p>1. Park powinien mieć charakter rekreacyjno-wypoczynkowy dla całych rodzin. W okolicy jest bardzo dużo nowych bloków i rodzin z dziećmi, więc potrzebne jest miejsce, gdzie można spędzać razem czas.</p> <p>Chciałabym również, żeby było wydzielone miejsce dla psów, żeby dzieci bez obaw mogły się bawić.</p> <p>2. Chciałabym pójść z dziećmi na spacer, żeby mogły się pobawić, pobiegać. Sam chciałabym móc pobiegać i skorzystać z drążków do ćwiczeń (coś podobnego jak w Parku Tarnogajskim).</p> <p>3. Powinny się znajdować ławeczki, jakiś plac zabaw, miejsce do ćwiczeń z drążkami.</p> <p>Wydzielone miejsce dla psów, żeby dzieci nie musiały się obawiać, że pies do nich podbiegnie.</p>
48	<p>Fajnie jakby była wyznaczona trasa do joggingu/spaceru - jakaś motywacja do tego, aby robić</p>

	<p>kroki itp. Może jakieś kody QR ze wskazówkami?</p> <p>miejsce na eventy - może mała scena?</p> <p>siłownia</p> <p>toaleta</p>
49	<p>Powinna znajdować się tam jakaś infrastruktura sportowa dla naprawdę aktywnego wypoczynku. Mam na myśli siłownię na świeżym powietrzu, boisko zagrodzone siatką aby nikt w pobliżu nie oberwał piłką. Byłoby to świetne miejsce na coś więcej niż spacer z psem.</p>
50	<p>Super jeśli powstanie zielony pas w tej okolicy. Chciałabym aby:</p> <ul style="list-style-type: none"> - można było przejeżdżać przez niego rowerem - ścieżki były oświetlone - było kilka miejsc z ławkami i może stolikami nawet - znajdowała się tam siłownia na świeżym powietrzu - a jeśli wystarczy funduszy to może też jakiś plac zabaw dla dzieci wczesnoszkolnych - super jakby był duży teren trawiasty, na którym można by zrobić piknik (z pozwoleniem na grilla to już w ogóle bajka) - wiem, że pewnie samoobsługowa toaleta to też marzenie, ale dopiszę do listy (taka jak w parku Wschodnim) - i kosze na śmieci koniecznie
51	<p>Park powinien mieć charakter parku miejskiego, z drzewami, niskimi nasadzeniami oraz trawą, na której można zrobić piknik.</p> <p>W parku powinien być duży plac zabaw dla dzieci oraz boisko do piłki nożnej oraz siatkowej.</p> <p>W najbliższej okolicy brakuje tego typu infrastruktury.</p> <p>W parku lub przy parku (można zagospodarować jeden z budynków pokolejowych) można zrobić kawiarnię - punkt spotkań dla mieszkańców Tarnogaju, Hub i po remoncie kładki Przedmieścia Oławskiego.</p>
52	<p>Jestem mamą więc koniecznie musi być plac zabaw, ławki i dużo koszy na śmieci.</p> <p>Jestem również posiadaczką psa więc było by miło gdyby pojawił się ogrodzony teren żeby np. go spuścić ze smyczy.</p> <p>Dużo drzew i spore przestrzenie trawy do grania w piłkę.</p>
53	<p>1. Powinien spełniać dwie funkcje:</p> <ol style="list-style-type: none"> a) wypoczynek i rekreacja dla okolicznych mieszkańców b) transportowa: <ul style="list-style-type: none"> - zielony łącznik pieszo-rowerowy z okolicznych dworców w okolice parku Wschodniego, połączony z zieloną pieszo - rowerową obwodnicą Wrocławia. - łącznik z Przedmieściem Oławskim poprzez wybudowanie kładki pieszo - rowerowej nad torami. <p>2. Wyjście z dziećmi na plac zabaw, korzystanie z siłowni zewnętrznej, bieganie (idealnie jakby trasa tworzyła jakąś pętlę i była oświetlona), odpoczynek w upale w cieniu drzew i schłodzenie przy fontannie</p> <p>3. Fajnie gdyby na części terenu mógł otworzyć się np. beach bar.</p> <p>Przydałoby się też sporo miejsc do siedzenia typu ławki, leżaki.</p> <p>W pobliżu parku powinny być stacje roweru miejskiego.</p> <p>Plac zabaw powinien być duży i różnorodny, będący ciekawą alternatywą dla tych skromniejszych osiedlowych.</p> <p>Mogłoby być przewidziane miejsce na organizację wydarzeń.</p> <p>Wszelkie inne formy uatrakcyjnienia / ożywienia tej przestrzeni też miło widziane, np. miejska farma etc.</p>
54	<p>Park powinien spełniać funkcję spokojnej oazy, tj. place zabaw powinny być gdzieś dalej (lub nie powinno ich być - jest ich już za dużo w okolicy), powinny być oświetlone alejki żeby</p>

	można było pójść tam wieczorem, przydałby się teren dla zabawy z psami, coś w stylu parku dla psów jak na Niskich Łąkach - w okolicy parku jest bardzo dużo psów, które nie mają żadnego terenu gdzie mogą bezpiecznie biegać.
55	Zdecydowanie powinien powstać.
56	To bardzo ważna inwestycja - nie tylko w kontekście osiedla, ale całego miasta. W obliczu permanentnie wydawanych pozwoleń na budowę osiedli z zielenią, ale dostępną tylko dla mieszkańców, bo osiedla są zamkniętymi enklawami, należy zadbać o miejsca rekreacji dostępne dla wszystkich. Ponadto zieleni będącej czymś więcej niż tylko trawnik nigdy za wiele.
57	Park powinien mieć charakter wypoczynkowy. Bardzo zależy mi na kładce przez tory.
58	Park byłby jednym z niewielu zielonych skwerów dla okolicznych mieszkańców. W związku z tym najważniejsze jest dla mnie nasadzenie drzewami, trawniki, żeby móc położyć kocyk, alejki. Dla mnie byłoby to miejsce na spacer z rodziną, psem, spotkania ze znajomymi, dla siebie na relaks przy książce na kocu. Z infrastruktury to ławeczki z oparciami i stoliki. Ważna byłaby toaleta. Place zabaw, siłownie nie są dla mnie istotne (trochę tego jest w okolicy). Dziękuję za zaangażowanie i inicjatywę w tworzenie tego parku. Wielkie brawa! Niestety nie udało mi się być na spotkaniu konsultacyjnym (popołudnia w pracy).
59	Pozytywna
60	Pozytywna
61	Bardzo podoba mi się pomysł zaproponowany przez pomysłodawcę parku, czyli kolejowa myśl przewodnia i idące za tym elementy zdobiące park. Inspiracją może być tu park "High line", który zrobiono w Nowym Jorku wzdłuż starych torów na nasypie kolejowym, polecam zerknąć: www.thehighline.org . Popieram pomysł zrobienia atrakcji dla młodzieży (dla najmniejszych dzieci mamy już sporo placów zabaw w okolicy), szczególnie podobałoby mi się: ścianka wspinaczkowa, tyrolka i labirynt. I oczywiście ścieżka rowerowa! Co do roślinności, podoba mi się taka zaaranżowana na dziką. Ale zależy mi też na prawdziwych, rozgałęzionych drzewach, które w lecie będą dawały cień. Nie podzielam pomysłów na wybieg dla psów ani na skate park. Uważam, że zajęłyby za dużo miejsca i byłyby użyteczne tylko dla bardzo ograniczonej grupy odbiorców. Postawiłbym na takie atrakcje, z których mogliby i chcieliby korzystać wszyscy.
62	1. Funkcje wypoczynkowe, ławki, ścieżki dla biegaczy, rowerzystów. Dużo drzew. 2. Jako mieszkaniec Jesionowej chciałbym dojeżdżać rowerem na Hubską przez park. 3. Ławki, oświetlenie w nocy, duuuużo drzew, kosze, miejsca zabaw dla dzieci, młodzieży, dorosłych: może siłownia na powietrzu albo małe place manewrowe dla rowerzystów. Miejsca na rozłożenie pikniku.
63	Park byłby idealnym miejscem na spacer i do biegania, ewentualnie na "piknik". Przydałby się przyjemne zacienione ścieżki, ławeczki, ale też ładnie zagospodarowany trawnik, żeby można było kocyk rozłożyć i książkę poczytać - tego brakuje w pobliskim parku Tarnogajskim.
64	Plac zabaw dla psów! I koniecznie pojemniki na kupo-worki, żeby ludzie czuli presję sprzątania po swoich pupilach.
65	1. Ścieżka rowerowa 2. Miejsca do grillowania dostępne dla wszystkich mieszkańców 3. Koncepcja kładki łączącej nasze osiedle z Krakowską

66	<p>Powinna się znaleźć mała kawiarenka, plac zabaw dla dzieci, plac zabaw dla psów. Zamontowanie słupków na chodniku przy ul. Jesionowej by uniemożliwić parkowanie aut na chodniku, takie parkowanie uniemożliwia przejście do parku np. kobiecie z wózkiem.</p> <p>W miarę możliwości pozostawić klimat terenu kolejowego.</p> <p>Prośba o przeprowadzenie akcji spośród mieszkańców dotyczącej sadzenia w parku własnych choinek zakupionych w doniczkach na święta. Chętnie bym skorzystała z tej możliwości ;)</p>
67	<p>W kwestii przyszłości parku proponuję ze względu na kształt terenu i bliskość Parku Henrykowskiego do ulicy Armii Krajowej połączyć Park Henrykowski z Parkiem Tarnogajskim oraz Parkiem Wschodnim tworząc tym samym prawdopodobnie najdłuższe trasy spacerowe we Wrocławiu. Park Henrykowski z Parkiem Tarnogajskim można połączyć pod wiaduktem Armii Krajowej, a z Parkiem Wschodnim można je połączyć kładką nad torami kolejowymi. Powyższe umożliwi korzystanie z Parków dużo większej liczbie mieszkańców.</p>
68	<p>Miejsce rekreacji i wypoczynku, a co za tym idzie powinien zawierać elementy takie jak:</p> <ul style="list-style-type: none"> - siłownia na świeżym powietrzu; - bezpieczne ścieżki rowerowe bez współdzielenia ich z ruchem samochodowym; - maksymalna eliminacja lub ograniczenie ruchu samochodów na przewidzianej drodze dojazdowej przez park np. poprzez montaż architektury spowalniającej ruch; - zapewnić możliwość wypoczynku na trawnikach; - powinien zachowywać oryginalny układ urbanistyczny osiedla Henrykowskiego poprzez zachowanie jego dotychczasowej linii graniczącej z terenem Parku oraz brakiem nowej zabudowy w bezpośrednim otoczeniu Parku od strony osiedla Henrykowskiego, co mogłoby prowadzić do zaburzenia układu urbanistycznego oraz niszczenia już zagospodarowanych terenów poprzez ruch ciężkich pojazdów, a także zwiększyć zdecydowanie ruch samochodowy w bezpośrednim sąsiedztwie Parku, co w pływa na bezpieczeństwo użytkowników (w szczególności dzieci); - powinien zawierać elementy nawiązujące do historii terenów PKP; - powinien być bezpieczny dla najmłodszych użytkowników.
69	<p>Proponowane rozwiązania:</p> <ol style="list-style-type: none"> 1. Kładka z Tarnogaju do Przedmieścia Oławskiego. 2. Ekspozycja muzeum kolejnictwa z terenu parku. 3. Oświetlone alejki i oznakowanie przejścia do obiektów w okolicy, np. do boiska sportowego przy szkole na Nyskiej. 4. Spora ilość ławek. 5. Monitoring wizyjny terenu parku. 6. Plac zabaw w formie pociągu, parowozu. 7. Strefa rekreacji z ogólnodostępną polaną piknikową - z udostępnieniem miejsca do grillowania i dużą ilością pojemnych pojemników na odpady. 8. Wystrój parku (motyw) nawiązujący do kolei. 9. Ścieżka edukacyjna na temat kolejnictwa/wrocławskiego węzła kolejowego. 10. Mały zbiornik wodny (staw z fontanną nawiązującą do kolei) byłby świetnym urozmaicheniem. 11. Duża ilość zieleni wysokiej. 12. Muszla koncertowa ESK. 13. Spójna trasa rowerowa i biegowa od parku Tarnogajskiego do ul. Hubskiej.
70	<p>W okolicy jest bardzo mało terenów zielonych do wyprowadzania psa. Prawie na każdym trawniku w okolicy osiedla Innova jest tabliczka "Zakaz wyprowadzania psów". Chciałbym żeby Park Henrykowski był miejscem przyjaznym dla psów. Proponuję żeby na terenie parku poza terenami przeznaczonymi do wypoczynku znalazł się też park dla psów na wzór psiej łąki znajdującej się na ul. Niskie Łąki 8. Wykonanie parku dla psów będzie z korzyścią dla osób posiadających psy jak i dla osób, które za nimi nie przepadają.</p>
71	<p>Połączenie kładką Przedmieścia Oławskiego i Tarnogaju jako priorytet, dostęp do obu osiedli parkiem od Pułaskiego /Hubskiej.</p>

72	<p>Najbardziej zależy mi, aby nie zatracono kolejowego charakteru tego terenu. Jest w świecie parę świetnych przykładów adaptacji torów kolejowych na zielone ścieżki. Wrocław również miałby okazję zaświecić przykładem nowoczesnej i mądrej architektury krajobrazu z poszanowaniem swoich korzeni.</p> <p>Na terenach Hub i Tarnogaju bardzo brakuje miejsc z usługami typu kawiarnie czy gastronomię, gdzie można rodzinnie spędzić czas. Zwłaszcza okolice Nyskiej... ani jednej kawiarni, nigdzie przyjemnego miejsca by kogoś zaprosić na kawę. Miło by było, by znalazły się takie funkcje przy parku.</p>
73	<p>Chciałbym aby w parku nie było żadnego betonu, wszystkie urządzenia małej architektury były zbudowane z naturalnych tworzyw jak drewno i szkło.</p> <p>Chciałbym aby górka, która jest usypana na tyłach hali pociągów była powiększona i przeznaczona w zimie dla saneczkarzy, głównie dzieci.</p> <p>Chciałbym żeby wkoło parku nie było żadnych miejsc parkingowych ogólnodostępnych. Jeśli stworzymy choć małą możliwość auta rozjadą każdy dostępny zielony skrawek ziemi gdyż jest to centrum.</p> <p>Drogi poprowadzone wkoło i w samym parku żeby były drogami rowerowymi, na które wjazdu nie mają pojazdy mechaniczne.</p> <p>Chciałbym aby w parku stworzyć miejsce przenoszonych drzew z innych zakątków Wrocławia gdzie były przeznaczone do wycięcia a jednak są wartościowe przyrodniczo i wiekowe.</p> <p>Chciałbym by główne wejście do parku znajdowało się od strony ul. Prudnickiej gdzie można by stworzyć duże zaplecze dla odwiedzających w postaci parkingu rowerowego, wypożyczalni sprzętu rekreacyjnego, serwisu i myjni rowerowej, zatoczki kiss and ride. Zaplecza dla zwierząt z dostępem do wody pitnej i pakietów na odchody, kiosk z wodą, jedzeniem nie śmieciowym i lodami.</p> <p>Chciałbym aby oświetlenie parku było dyskretne, nisko nad ziemią i zlokalizowane w jego wnętrzu a nie na obrzeżach.</p> <p>Fajnie byłoby zbudować małe oczko wodne z ruchomą wodą (nie fontannę) do wspólnego puszczania stateczków, patyków, tak by dzieci miały wielką frajdę organizując sobie zawody.</p> <p>Park można podzielić na kilka tematycznych części np. starodrzewia gdzie nie ścinałoby się trawy, druga część to nowoczesny park na wzór angielskich z ładnie przyciętą trawą, na której ludzie mogą organizować sobie pikniki.</p>
74	<p>Na wstępie pragnę podziękować wszystkim, którzy przyczynili się do tego, że to miejsce się zazieleni - sam w sobie pomysł zasługuje na wielkie WOW!</p> <p>Oprócz zieleni bardzo mi się podoba idea powiązania tego z elementami funkcjonowania kolei. W parku widziałbym właśnie jak najwięcej takich elementów, np. kawałki torów z drezynami, semaforami, być może jakieś wagony (oby nikt nie niszczył).</p> <p>A ponadto dobrym pomysłem jest kładka pieszo-rowerowa nad torami, aby można było się przedostać na ulicę Krakowską.</p> <p>W samym parku widziałbym również niskie klimatyczne lampy oświetlające korony drzew. Fajnie byłoby również umieścić jako atrakcję dla dzieci jakieś tajemnicze, gadające drzewo i/lub tzw. trujące drzewo, czyli przyskające zroszonym strumieniem wody jak ktoś przechodzi pod nim latem.</p>
75	<p>Powinien być miejscem wypoczynkowym wraz z infrastrukturą użytkową dla mieszkańców - jak obiekt sportowy, miejsca użyteczności takie jak budynek usługowy wraz z gastronomią.</p>
76	<p>Uważam, że park powinien być otwarty. W pkt 1 napisane było, że park otwarty. W pkt 2, że ogrodzenie od strony torów i wejścia od Henrykowskiej i Paczkowskiej. Od Jesionowej również powinien być otwarty i od wszystkich ulic granicznych żeby każdy mieszkaniec miał bliski i łatwy dostęp do parku :) Miło jakby był akcent wody w parku np. staw lub fontanna.</p>
77	<p>Park powinien zawierać w sobie przestrzeń uwzględniającą potrzeby mieszkańców w różnym wieku z uwagi na charakter otaczającego osiedla.</p>

	<p>1. Ze względu na wyjątkowo dużą ilość psów zaproponowałbym przestrzeń wzorowaną na parku dla czworonogów PSIA ŁĄKA na ul. Niskie Łąki.</p> <p>2. Duża ilość dziko żyjących zwierząt (sarny, zające, wiele gatunków ptaków), które są mieszkańcami obecnej przestrzeni przeznaczonej na park, również po jego ukończeniu powinny móc znaleźć tam schronienie. Stąd potrzeba zachowania jak największej bioróżnorodności w postaci roślinności łąkowej, dzikich kęp traw i skupisk drzew.</p> <p>3. Forsowanie drogi, która ma oddzielać park od osiedla Henrykowskiego, jako drogi pieszo rowerowej. Ruchliwa trasa dla samochodów zepsułaby w gruncie rzeczy samą ideę parku jako miejsca odpoczynku.</p>
78	<p>Najważniejsze według naszej rodziny jest zapewnienie terenu, który będzie obsadzony dużą ilością zieleni, w tym krzakami i drzewami (w miarę możliwości i środków, już wyrosniętymi tj. kilkuletnimi chociaż). Zależy nam na miejscu gdzie można odetchnąć i schować się trochę przed otaczającymi zewsząd ulicami pełnymi aut i niosącymi jednocześnie zanieczyszczenia. Ławki w parku w dużej ilości mile widziane.</p> <p>Plac zabaw dla dzieci nie będzie nam przeszkadzał :), ale ponieważ nasza córka i jej rówieśnicy będą już nastolatkami jak park powstanie, miło by było gdyby udało się tam stworzyć jakieś miejsce dedykowane nastolatkom (przy czym inne niż siłownia na świeżym powietrzu).</p> <p>Widzieliśmy już w dwóch parkach w małych miejscowościach "tężnie" w parku, co poddajemy jako propozycję pod rozważenie.</p> <p>W Parku Brochowskim jest przyjemny i ciekawy zielony labirynt niewielkich rozmiarów, budzący zawsze radość nowo przybyłych do tego parku - to też jakiś pomysł.</p>
79	<p>Aneks do poprzedniej wypowiedzi: uważam, że kładka nad torami jest nieodzowna i priorytetowa!</p>
80	<p>Wejście do parku od strony osiedla Innova - ul Jesionowa. Osiedle Innova jest dużym osiedlem sąsiadującym bezpośrednio z terenem parku Henrykowskiego - wejście od strony osiedla będzie dużym ułatwieniem dla wszystkich mieszkańców.</p>
81	<p>Park powinien mieć zaplanowane ścieżki rowerowe nie kolidujące z pieszymi. By każdy czuł się swobodnie i bezpiecznie korzystając z parku.</p> <p>Dodatkowe walory parku podniosłyby elementy kolei - plac zabaw w stylu kolejowym, nawiązania do kolei, może nawet stary wagon gdzieś w parku.</p>
82	<ul style="list-style-type: none"> - teren spacerowy w tym spacer z psem (wybieg) i dziećmi (plac zabaw) - teren rowerowo - pieszy (promenada od Armii Krajowej do Dworca) - siłownia na powietrzu - mała gastronomia (kawiarnia i/lub pizzeria, park bar) - toalety - miejsce widokowe z ławeczkami (np. fontanna albo na górze) - trawnik z leżakami - wypożyczalnia sprzętu rekreacyjnego typu bule, badminton, szachy - mała scena muzyczna
83	<p>Myślę że park powinien przede wszystkim pełnić funkcję rekreacyjną i wypoczynkową, zdecydowanie brakuje zieleni w tej części miasta. Wyobrażam sobie to miejsce jako interesujące miejsce na spędzanie czasu w weekend oraz bezpieczne miejsce na rodzinne spacer. Dużo ławek, oświetlone ścieżki, miejsce do zabawy z dziećmi, miejsca do robienia grilla/spotkań większą grupą (ławka w kształcie podkowy).</p> <p>Nie mam nic przeciwko nawiązaniom do tematu kolei.</p> <p>Uważam jednak, że bardzo ważnym problemem, który należy wziąć pod uwagę już na tym etapie jest kwestia dojazdu i miejsc postojowych, ulica Jesionowa praktycznie nie ma żadnych miejsc postojowych, ruch jest tam mocno utrudniony ze względu na jej szerokość. Tworzenie parku do którego ciężko dojechać a znalezienie miejsca parkingowego graniczy z cudem jest złym rozwiązaniem.</p>
84	<p>Grupa miłośników StreetWorkoutu prosi o uwzględnienie urządzeń do ćwiczeń SW/kalisteniki</p>

	na terenie parku. Inwestycja nie jest duża a wiele osób spróbuje choćby z ciekawości! :)
85	<p>Popieram dotychczasowe ustalenia. Gratuluje pomysłowości, myślę że zaproponowane ustalenia są przemyślane i praktyczne.</p> <p>Od siebie dodam jedynie zapytanie czy w planie przewidziany jest jakiś staw? Wydaje mi się, że element wody będzie przyjemny dla osób poszukujących w parku wypoczynku - podobnie jak jest w parku Południowym.</p>
86	<p>Powinna to być przestrzeń ogólnodostępna nie tylko dla najbliższych mieszkańców, ale także wszystkich innych Wrocławian. Z tego powodu uważam, że należy walczyć o odpowiednie zaprojektowanie miejsc parkingowych dla aut oraz stojaków rowerowych wzdłuż parku.</p> <p>Ponadto należy pochylić się nad problemem granicy parku i wejścia na jego teren. Niestety wiele obiektów w okolicach ulic Piękna i Nyska są to ogrodzone osiedla, punkty przedszkolne czy zakłady usługowe, które będą uniemożliwiać swobodne wejście/wyjście z parku. Ze względu na geometrię działki, park będzie atrakcyjniejszy jeśli stanie się zieloną trasą spacerową w kierunku Dworca Głównego. Zrozumiałym jest fakt iż tereny prywatne pozostaną odgródzone. Są jednak działki, np. Wago gdzie zakład planuje likwidację siedziby. Jest to idealne miejsce na organizację wejścia do parku z połączony parkingiem dla osób przyjezdnych.</p> <p>Ponadto przestrzeń powinna być naturalna i nastawiona na promocję zieleni. Powinniśmy zachęcać mieszkańców aby np. oddawali swoje choinki bożonarodzeniowe na pierwsze sadzonki.</p>
87	<ol style="list-style-type: none"> 1. Dużo zieleni. Mało betonu, żelastwa. W miarę możliwości drewniane i naturalne elementy. Ścieżki niewybetonowane. 2. Dojście do parku dogodne dla mieszkańców - tzn. przynajmniej od ulicy Henrykowskiej i od ulicy Jesionowej/ Pięknej. 3. Przestrzeń zielona na koce i zabawy na świeżym powietrzu. Nie musi być placu zabaw dla dzieci. Jeżeli tak to naturalny. Sama mam dzieci, ale nie mam psa. Ale może warto pomyśleć by w tamtej okolicy powstał plac dla psów ogrodzony? Właściciele psów mieliby miejsce dla siebie i swoich pupili. Dużo ławek ustawionych tak by sprzyjać spotkaniom towarzyskim. Nie obok tylko np. w kole? 4. Walczmy o to by MPZP nie dopuścił do budowy kolejnego bloku mieszkalnego tylko powstały tam jedynie kawiarnie, sklepy. 5. Współdziałanie z miłośnikami kolei którzy są niedaleko. Nawiązanie do historii tego miejsca - tereny pokolejowe.
88	Takie miejsce jest bardzo potrzebne dla okolicznych mieszkańców. Natomiast musi być dobrze rozplanowane i oznaczone, bo inaczej stanie się miejscem dla libacji.
89	Takie miejsce jest bardzo potrzebne w okolicy.
90	<p>Planowany park powinien przede wszystkim spełniać funkcje rekreacyjne. W najbliższej okolicy w ciągu ostatnich kilku lat powstało dużo nowych bloków, w których mieszkają w znacznej mierze rodziny z małymi dziećmi - w wieku przedszkolnym lub wczesnoszkolnym i to one będą w głównej mierze korzystać z tego parku.</p> <p>Z drugiej strony, park jest usytuowany trochę na uboczu i trzeba zrobić wszystko, żeby nie stał się miejscem, w którym spożywa się alkohol i jest po prostu niebezpiecznie. Z tego względu, powinien tam być albo posterunek straży miejskiej albo regularne patrole.</p> <p>Do parku powinien być łatwy dostęp, dlatego główne wejście i planowane alejki powinny być od strony ulicy Jesionowej. Powinno być też drugie wejście np. od ulicy Sernickiej.</p> <p>Park powinien być dobrze oświetlony, przy każdej ławce powinna być latarnia i śmietnik.</p> <p>W parku powinna być też bezpłatna toaleta. Żeby uniknąć zabrudzenia tej toalety, mógłby to być automat, który po każdym skorzystaniu byłby automatycznie myty - takie automatyczne toalety są np. w Paryżu (https://paris10.pl/jak-korzystac-z-publicznych-toalet-w-paryzu).</p> <p>Park powinien nawiązywać do swojej kolejowej przeszłości. Na planowanym placu zabaw</p>

	<p>powinna znaleźć się stara lokomotywa do której można wejść. Takie rozwiązanie jest zastosowane np. w Parku Miejskim w Ostrowie Wielkopolskim (http://www.polskiekrajobrazy.pl/Galerie/276:Wielkopolska/19860:Ostrow_Wielkopolski_park_miejski_z_lokomotywa_przeniesiona_sprzed_Zespolu_Szkol_BudowlanoEnergetycznych_dawnego_Technikum_Kolejowego.html, http://www.polskaniezwykla.pl/web/place/gallery,1,34551.html).</p> <p>W Parku mógłby być również park maszynowy, czyli odpowiednio wyeksponowane elementy konstrukcyjne lokomotyw czy wagonów, odpowiednio opisane. Ciekawym pomysłem byłaby kolejka wąskotorowa, która jeździłaby dookoła parku. Takie elementy sprawiłyby, że park byłby odwiedzany nie tylko przez mieszkańców najbliższych ulic.</p> <p>Powinno również zostać przewidziane miejsce na pawilon, gdzie można byłoby kupić kawę, lody czy jakąś drobną przekąskę dla dzieci.</p>
91	<p>Chciałbym zgłosić projekt siłowni "Herkules" taki jak w parku Brochowskim oraz Grabiszyńskim.</p> <p>W takim parku nie może również zabraknąć placu zabaw z prawdziwego zdarzenia - i nie mówię tu o jednej huśtawce i piaskownicy.</p> <p>Do tego solidnie wykonane ścieżki rowerowo-biegowe w końcowej fazie projektu obiegające cały teren parku od ulicy Armii Krajowej aż po Huby i stację PKP.</p> <p>Dziękuję za uwagę.</p>
92	<p>Park powinien mieć charakter rekreacyjno-komunikacyjny i realizować następujące potrzeby mieszkańców:</p> <ul style="list-style-type: none"> - zielony ciąg komunikacyjny pieszy i rowerowy docelowo łączący Armii Krajowej (i park Tarnogajski) z wiaduktem przy Pułaskiego, z Urzędem Miejskim i w drugą stronę z kładką nad torami kolejowymi - oświetlone wieczorem ścieżki i siłownia pod gołym niebem stanowiące teren do aktywnego wypoczynku dla dorosłych i młodzieży - w okolicy kompletnie nie ma takich terenów (za to jest już dużo placów zabaw dla dzieci) - skwerek z ławkami i ozdobną zielenią lub fontanną, żeby było gdzie przysiąść i porozmawiać - tereny przyjazne okolicznej faunie z możliwościami bezpiecznego gniazdowania dla ptaków i budkami na schronienie dla okolicznych kotów, lisów i jeży - łatwy dostęp do planowanego muzeum kolejnictwa - toaleta miejska oraz śmietniki na psie odchody w celu łatwiejszego utrzymania czystości - niewielki parking z 2-godzinnym darmowym czasem postoju (dłuższy postój byłby płatny) przy parku od strony nowych osiedli przy ul. Pięknej i/lub od strony ul. Paczkowskiej
93	<p>Świetnie by było gdyby powstało miejsce do ćwiczeń fizycznych podobne do miejsca w Parku Tarnogajskim (np. drążki).</p> <p>Aktywność na świeżym powietrzu powinna być jednym z głównych celów parku.</p>
94	<p>1. Park powinien być miejscem odpoczynku dla mieszkańców Tarnogaju i okolic i kontrastować z nowoczesną, gęstą zabudową jaka powstała w ostatnich latach na tym terenie. Uważam, że powinien mieć dość tradycyjny wygląd, bez dużej ilości silnego oświetlenia i zbędnych dodatków, powinien być przede wszystkim dużym, zielonym obszarem.</p> <p>2. Wypoczynek na ławkach, na trawie, spacerowy.</p> <p>3. Prawdziwe gęsto rosnące drzewa w dużej ilości (nie odmiany karłowate z korzeniami pod kostką brukową/betonem), wygodne ścieżki do spacerów i jazdy rowerem, ławki, kosze na śmieci. Może jakaś mała sadzawka/fontanna w centralnym punkcie.</p>
95	<p>Park powinien być miejscem relaksu i odpoczynku, bardzo zieloną przestrzenią, której brakuje w tej okolicy.</p> <p>Na samym Tarnogaju buduje się około 2500 mieszkań, więc w parku powinno być dużo ławek oraz kilka placów zabaw.</p> <p>W parku można było zrobić jakąś kawiarnię/restaurację oraz publiczne toalety, bo większość mieszkańców będzie spędzać tam całe dni.</p>
96	<p>Uważam, że park powinien zachować swój przemysłowy charakter. Inspiracją dla Parku</p>

	<p>Henrykowskiego powinien być moim zdaniem berliński Natur-Park Südgelände.</p> <p>Idealnym rozwiązaniem byłoby:</p> <ul style="list-style-type: none"> - zachowanie możliwie jak największej liczby elementów kolejowych (torów, istniejącej kładki ponad torami kolejowymi*), - pozostawienie istniejącej zieleni (jako dzięk!), - dodatkowe nasadzenia, - wpisanie w teren dzieł sztuki o industrialnym charakterze. <p>*Istniejąca kładka ponad torami kolejowymi nawet jeśli miałyby być nieużywana, tworzy klimat tego miejsca.</p> <p>Bardzo dobrym pomysłem jest pieszo-rowerowe połączenie Armii Krajowej z Dworcem Głównym. Część ścieżek mogłaby być wyznaczona w dawnych torach kolejowych.</p> <p>Zielony, ogólnodostępny teren o industrialnym charakterze w centrum miasta stanie się unikalną atrakcją miasta, przyciągającą również mieszkańców z innych osiedli.</p>
97	<p>We Wrocławiu nigdzie nie ma tężni solnej. Może warto byłoby taką tężnię zrobić w parku Henrykowskim.</p> <p>Docelowo mógłby tamtędy przechodzić szlak rowerowy umożliwiający przejazd do centrum wśród zieleni a nie tylko koło zatłoczonych ulic.</p> <p>Warto też zrobić duży nowoczesny plac zabaw z dużą ilością huśtawek.</p> <p>Powinien mieć charakter rekreacyjny i wypoczynkowy + możliwość grillowania i grania w gry zespołowe. W parku chcielibyśmy spacerować, jeździć na rowerach, hulajnogach, leżeć na kocach i wypoczywać w cieniu drzew gdy jest upał.</p>
98	<p>Park Henrykowski powinien mieć charakter rekreacyjno-sportowy; dostosowany do jazdy na rowerze niekolidującej ze spacerowiczami szukającymi spokoju (np. osoby z wózkami z małymi dziećmi czy ze spacerujący starsi ludzie).</p> <p>Oczywiście, jak w każdym parku, powinny znaleźć się wygodne ławki.</p> <p>Chciałabym w przyszłości pospacerować wśród zieleni z dala od zgiełku, poczytać książkę na ławce, porozmawiać z koleżanką itp.</p> <p>Poza tym chętnie skorzystałabym z wydzielonych ścieżek rowerowych czy z przyrządów do ćwiczeń sportowych.</p> <p>W koncepcji zagospodarowania tego terenu powinny znaleźć się między innymi: alejki z ławkami dla spacerowiczów; ścieżki rowerowe; sprzęt do ćwiczeń sportowych dla dorosłych i dla dzieci.</p>
99	<p>1. Park powinien mieć charakter wypoczynkowo-rekreacyjny. Przeznaczony do spacerów, jazdy na rowerze, wyposażony w ławki, instalacje do ćwiczeń, place zabaw. Podobnie jak inne wrocławskie parki np. Skowroni, Południowy.</p> <p>Szczególnością atrakcją parku będzie na pewno połączenie rowerowe z już istniejącymi ścieżkami.</p> <p>2. Chciałabym korzystać z parku jako etapu wycieczki rowerowej, do czytania książki, czy po prostu spaceru, siedzenia na ławce.</p> <p>3. Ścisłe połączenie rowerowe z już istniejącymi szlakami, atrakcjami. Dużo zieleni.</p>
100	<p>Na pewno warto pomyśleć o przyszłym muzeum kolejnictwa. Pracują tam pasjonaci, może kiedyś powstanie kolej parkowa. To byłaby atrakcją, którą ma Poznań a my jeszcze nie.</p> <p>I oczywiście ważne jest powstanie kładki rowerowej z podjazdem dla wózków i rowerów. To ożywiłoby okolicę.</p>
101	<p>W Parku Henrykowskim powinna być odpowiednia ilość kubłów na psie odchody i tabliczek informujących o obowiązku sprzątnięcia po pupilu. Sama jestem właścicielką psa na osiedlu Innova i niestety da się zauważyć, że nie wszyscy właściciele psów pamiętają o swoich obowiązkach. Gdy zwracam im uwagę że zostawiają nieczystości po swoim psie, to wykręcają</p>

	<p>się że nie ma odpowiednich kubłów na psie odchody i w sumie mają rację.</p> <p>Park powinien być dobrze oświetlony i monitorowany, obawiam się że ustronne miejsce (od strony torów ciemne i mało uczęszczane) będzie wyśmienitym miejscem wieczorami do spożywania alkoholu przez różne osoby, a przez to park w szybkim czasie będzie zaśmiecony i zdewastowany.</p> <p>Park powinien być przystosowany dla spacerowiczów, rowerzystów, umożliwiając spacer z psami, ogrodzony wybieg dla psów (czworonogów jest mnóstwo na sąsiednich osiedlach).</p>
102	<p>Pomysł na park jest świetny.</p> <ol style="list-style-type: none"> 1. Wiele osób ma dzieci, z którymi nie będą musieli spacerować po hałaśliwych ulicach. Inni potrzebują miejsca do relaksu / rekreacji. 2. Osobiście chciałbym zabierać tam dziecko, teraz na spacer w wózku, a niebawem na trawę by porzucać piłką, puszczać samoloty / frisbee, pojeździć rowerkiem. Korzystając z bliskości torów - przydałby się bezpieczny punkt w którym można będzie zobaczyć przejeżdżające pociągi. Bez dzieci chciałbym mieć możliwość poleżenia na kocu, poczytania książki. 3. Z uwagi na to, że park ciągnie się wzdłuż linii kolejowych można by pomyśleć o ekranach wygłuszających. Przejeżdżające pociągi będą budzić małe dzieci (doświadczenie z Parku Tarnogajskiego). Potrzeba nam więcej terenów zielonych, nie placów zabaw.
103	<p>Wspaniale jakby był plac zabaw dla dzieci (piaskownica, coś do wspinania, huśtawki musowo ^^). Ławeczki i oświetlenie.</p> <p>Staw byłby już mistrzostwem razem ze strefą workout dla dorosłych jak w parku Tarnogajskim i fontanną.</p>
104	<p>Poproszę wzdłuż parku oświetloną ścieżkę biegowo - rowerową, ławki, wyznaczone miejsce do grillowania oraz ławki do odpoczynku. Szczytem luksusu będzie toaleta.</p>
105	<ol style="list-style-type: none"> 1. Park powinien być dopasowany do jak najszerszego grona odwiedzających w każdym przedziale wiekowym. Przede wszystkim należy zapewnić by park spełniał funkcję rekreacyjną, zdrowotną i ekologiczną. Świetnym pomysłem jest połączenie parku z muzeum kolei dzięki czemu park spełni funkcję edukacyjną. 2. Park powinien służyć mieszkańcom przez cały rok oferując wygodne ścieżki, plac zabaw dla dzieci, ławki i stoły do gry w szachy dla starszych osób, strefę dla osób z pupilami, miejsce na zrobienie grilla oraz zawierać szereg atrakcji-zabytków z tematyki kolei. Powinien to być park tematyczny z małą kolejką jeżdżącą wokół całego terenu! 3. To co park powinien mi zaoferować to: <ul style="list-style-type: none"> - zachowanie pagórków i górki celem stworzenia górki do zjazdu saneczkami dla dzieci - pagórki mogą służyć do usytuowania na nich prostych zjeżdżalni czy mini ścianek wspinaczkowych - postawienie ekologicznego prostego w formie placu zabaw z podajnikiem wody (na zasadzie Warszawskie Centrum Rodziny lub Ekopark w Ursusie, gdzie są wybudowane małe strumyki z możliwością budowania tamy) - wyznaczenie strefy do grillowania - Park linowy - jeżeli tylko jest to możliwe park mógłby na "siebie" zarabiać? Zyski pokryłyby ewentualne nowe inwestycje? Przykład: Park linowy w Sobótce - Postawienie starego wagonu w centrum parku gdzie znajdować się będzie kawiarnia ze stolikami zewnętrznymi - Zamontowanie lamp zasilanych bateriami słonecznymi - Roślinność typowo ekologiczna, nie wymagająca zbytniej uwagi tania, np. trawy ozdobne, kamienie dekoracyjne, odtworzenie torów z desek. - zorganizowanie akcji "Kup sobie ławkę" z umieszczonym imieniem sponsora. <p>Zdjęcia omawianych pomysłów znajdują się na Grupie dyskusyjnej - Wojownicy Parku.</p>

106	Dzień dobry, w mojej opinii w parku mogłoby się znaleźć: - duża ilość nasadzeń drzew, krzewów, - wydzielona ścieżka rowerowa, - plac zabaw dla dzieci - ławki, - kamienne stoły do tenisa, - siłownia dla dorosłych.
107	Park powinien spełniać funkcję rekreacyjno-sportową. Siłownia na powietrzu, polany na pikniki rodzinne, ścieżki, ławki, miejsca na ognisko/grill.
108	* park dla psów (pokroju parku na Niskich łąkach) * oświetlenie nocne * odgródzenie od torów kolejowych możliwie najbezpieczniej (park Tarnogajski ma dość rzadkie krzaczki)
109	Niezbędna jest ścieżka rowerowa łącząca Armii Krajowej z Dworcem Głównym.
110	1. Zieleń przede wszystkim. Nieco rekreacji i sportu, trzeba zadbać o ślady po pociągach. 2. Rekreacja i komunikacja piesza i rowerowa. 3. Ciągi komunikacyjne dla osiedla (rower i piesi), zieleń, dbałość o dziedzictwo przemysłowe, ale tylko w podstawowej formie, bez zbędnych inwestycji.
111	Jaki charakter powinien mieć planowany park? Jakie funkcje powinien spełniać? - charakter rekreacyjny - dużo ławek i ścieżek - płuca miasta - dużo zieleni, drzew i krzewów - z dozą kolejowego ducha - może jakieś fragmenty torów, lokomotywę, albo coś takiego dałoby się w design włączyć W jaki sposób chciał(a)byś korzystać z tego terenu? - mam psa, będzie dużo spacerów, dobrze by było mieć wydzielony teren dla psów, żeby nie hasały gdzie bądź i nikomu nie przeszkadzały - mam dzieci - fajnie by było mieć jakieś zielone trawniki lub plac zabaw :) Jakie elementy powinny się na pewno znaleźć w koncepcji zagospodarowania tego terenu? - dużo alejek, ławek - plac zabaw dla dzieci (taki z prawdziwego zdarzenia, a nie, jak na osiedlu obok, taki "z kucykiem") - zamknięty wybieg dla psów (z kładkami/słupkami pod sport agility) - kosze na psie kupy - może dałoby się zorganizować takie z woreczkami (na niektórych osiedlach już są)
112	Wg mnie park powinien mieć funkcję rekreacyjną, ale też ekologiczną. Tak aby stał się płucami (?!) tej części miasta. - dużo nasadzeń zieleni - może jakaś roślinność, ule (?!) sprzyjające pracy i rozwojowi pszczoł lub innych pożytecznych dla ekosystemu zwierząt/owadów - zagospodarowanie terenu tak aby zachować unikatowe "kolejowe" pochodzenie tego miejsca - warto rozstawić to miejsce umożliwiając poznanie historii kolejnictwa - wykorzystanie jakichś elementów "kolejowych" tak aby np. stworzyć unikatowe kwietniki, zamiast ławek plastikowe siedzenia z wagonów itd.) (ekologia/recykling) - umożliwienie wejścia do parku z każdej strony tak, aby była łatwość dostępu od strony ulic Pięknnej, Jesionowej itd. -zapewnienie miejsc parkingowych tak aby sąsiadujące z parkiem ulice nie zmagaly się z parkowaniem gdzie się da(szczególnie jeśli będzie możliwość zwiedzania zabytkowych wagonów, co przyciągnie nie tylko okolicznych mieszkańców)

	<p>-zapewnienie bezpieczeństwa -monitoring oraz oświetlenie (oświetlenie z zachowaniem poszanowania dla mieszkańców, którzy sąsiadują bezpośrednio z parkiem, aby nie było dla nich uciążliwe)</p> <p>-jakiś punkt gastronomiczny, kosze na śmieci, toalety</p> <p>Należy też pamiętać, że park będzie znajdował się wśród osiedli, gęsto zaludnionych terenów dlatego tworzenie rekreacji powinno odbyć się z poszanowaniem mieszkańców i ich prawa do niezakłóconego odpoczynku (dlatego np. ciężko mi sobie wyobrazić stworzenie "muszli koncertowej" i organizowanie tam wieczornych imprez ;))</p>
113	<p>Chciałbym aby w parku było bardzo dużo zieleni. Byłoby fajnie, żeby był podobny do Parku Słonecznego na Gaju - trochę drzew i krzewów, przestronne trawniki, szerokie spacerowe ścieżki.</p> <p>W parku powinno być dużo ławek i śmietników, a także oświetlenie. Trawa nie powinna być dzika (niekoszona wiele tygodni), tylko zadbana, aby można było przyjemnie pójść choćby na piknik.</p> <p>W parku powinno nie być zakazu wprowadzania psów, powinno za to być miejsce aby porzucać psu piłkę czy się pobawić (najlepiej właśnie duży trawnik); nie powinno być również zakazu wjazdu rowerem czy na rolkach.</p> <p>Park powinien mieć charakter rekreacyjno-piknikowy, tak aby można było tam przyjemnie spędzić czas.</p> <p>Wejście do parku MUSI być od ulicy Jesionowej, najlepiej w okolicy numeru 45, ponieważ osoby, które mieszkają bliżej Armii Krajowej będą mieć dużo bliżej niż gdyby wejście było dopiero w okolicy Sernickiej/Prudnickiej.</p>
114	<p>Siłownia na świeżym powietrzu, dużo zieleni i jakiś zbiornik wody. Park monitorowany i oświetlony.</p>
115	<p>Dużo zieleni, ławki dla spacerujących alejkami, kosze na śmieci, oświetlenie, place zabaw dla najmłodszych i starszych dzieci, może jakieś boisko do siatkówki lub koszykówki, po prostu niech służy do relaksu i wypoczynku.</p>
116	<ol style="list-style-type: none"> 1. Spacerowy 2. Spacerować 3. Place zabaw z zabawkami nawiązującymi do kolejnictwa, dużo zieleni, górka saneczkowa
117	<p>W parku powinna być stworzona ścieżka do biegania z oznaczeniem kilometrów.</p> <p>Plac zabaw dla dzieci (małpi gaj) oraz ławki do siedzenia.</p> <p>Przez park powinna również przebiegać droga rowerowa oraz ogrodzone miejsce do zabawy z psami.</p> <p>Kosze na śmieci, kosze na psie odchody to podstawa.</p> <p>Jestem przeciwna tworzeniu miejsca na grilla, niestety ludzie nie szanują takich miejsc i nie sprzątaję po sobie oraz hałasują. Ten park powinien być strefą ciszy i odpoczynku.</p>
118	<p>Maksymalnie należy wykorzystać linearność tego parku - umożliwić dojazd nim z al. Armii Krajowej do ul. Suchej - i odwrotnie - rowerem, na rolkach, hulajnogą, stworzyć ścieżki biegowe (w miarę możliwości, przynajmniej w najszerszym miejscu, przewidzieć pętlę do biegania).</p> <p>Do tego w różnych otwartych zakątkach stworzyć plac/place zabaw i wybieg/i dla psów, pasujące stylem do otoczenia.</p> <p>Oczywiście, park musi też służyć do przesiadywania (konieczne wygodne ławki, siedziska itp., miejsce na rozłożenie kocyka i.. huśtawki dla dzieci i dorosłych czy hamaki) i spacerowania.</p> <p>Warto również maksymalnie wykorzystać istniejącą zieleń - drzewa, które tam już wyrosły, nie tylko są doskonale przystosowane, ale też charakterystyczne dla terenów pokolejowych, co</p>

	<p>powinno być zachowane.</p> <p>W kwestii charakteru parku, powinny być też zachowane tory, a może nawet jakoś wykorzystane podkłady kolejowe.</p> <p>Warto także pomyśleć o miejscu, w którym mogłyby stacjonować 1-2 foodtrucky, z racji odciążenia tego terenu od bezpośredniej bliskości sklepów oraz, oczywiście, o toalecie.</p> <p>Na podobnych terenach stworzono jeden z parków w Berlinie - Gleisdreieck Park i powyżej można znaleźć z niego inspiracje.</p>
119	<p>Brakuje mi w okolicach terenów zielonych, gdzie byłoby świeższe powietrze, a umysł mógłby się wyciszyć. Bardzo chciałabym, aby przy realizacji tego parku zaplanowano jak najwięcej różnorodnej zieleni, żeby drzewa były głównym elementem parku, a nie puste przestrzenie z koszoną zbyt często trawą czy też betonem. Chciałabym również, aby przy realizacji tego parku nie wycięto ani jednego drzewa, które obecnie znajduje się na tych przestrzeniach. Chciałabym, żeby nie okazało się, że drzew na tym terenie jest mniej po zrealizowaniu projektu niż przed. Życzę sobie, żeby park był bardzo naturalny, żeby nie koszono w nim trawy, żeby mogły w nim żyć zwierzęta.</p>
120	<p>Chciałabym, żeby park był miejscem na rodzinny spacer, chwilę odpoczynku, ale też miejscem do uprawiania sportu. Oświetlone alejki, ławeczki, plac zabaw dla dzieci (ogrodzony, z huśtawkami, zjeżdżalnią, piaskownicą, dla dzieci w różnym wieku), być może elementy miejskiej siłowni.</p> <p>Oprócz drzew i zielonych krzewów dobrze byłoby wprowadzić trochę koloru poprzez kwitnące krzewy albo kwiaty (np. wokół placu zabaw). Tak, by nie były to jedynie alejki wśród drzew, trawa i małe iglaki, ale by było po prostu ładnie ;)</p>
121	<p>Park w tych rejonach to super sprawa i zbawienie dla rodzin z dziećmi i pieskami. Dlatego też uważam że to właśnie na tym powinniśmy się najbardziej skupić. Park powinien mieć plac zabaw aby dzieci mogły tam miło spędzić czas. Dla psów obowiązkowo kubelki na odchody. Ścieżka rowerowa. Ławki ze stolikami do odpoczynku i ewentualnych rodzinnych pikników. Również fajnie by było gdyby w parku znajdowała się jakaś drewniana scena mogąca służyć w przyszłości na różnego rodzaju imprezy okolicznościowe, festyny.</p> <p>Park powinien być ogólnodostępny z oświetleniem dla większego bezpieczeństwa.</p> <p>Chciałabym móc każdego dnia po pracy wyjść do parku i pooddychać powietrzem z drzew iglastych.</p>
122	<p>Park według mnie powinien przede wszystkim spełniać funkcję wypoczynkową, powinno znajdować się w nim wiele ławek i leżanek, dróg spacerowych i roślinności.</p>
123	<p>Park to wspaniały pomysł, jednak powinien stanowić zielone płuca tego osiedla oraz zapewniać spokój i wypoczynek, jednocześnie nie zakłócając tego spokoju mieszkańcom graniczącym z parkiem. Z tego powodu w pobliżu granic parku w linii zabudowy mieszkalnej nie powinny powstać żadne zabudowania, czy elementy mogące zakłócać spokój. Takie elementy czy zabudowania powinny powstać w głębi parku lub w linii nie przylegającej do zabudowy mieszkalnej (osiedle Jesionowa 40, osiedle Innova).</p> <p>Wartym przemyślenia jest też kładka przez tory łącząca park z Przedmieściem Oławskim.</p>
124	<p>Chciałabym korzystać z parku siedząc na ławce i spoglądając jak moje dzieci bawią się na placu zabaw:)</p>
125	<p>Dużo zieleni, ławki w bardziej zacienionych miejscach, duży plac zabaw z ciekawymi "konstrukcjami", ścieżko pieszo-rowerowe, dużo koszy na śmieci. Dobrym pomysłem byłyby wydzielone kwietne łąki.</p>
126	<p>Park musi zawrzeć następujące punkty:</p> <ol style="list-style-type: none"> 1. Przez całą długość parku powinna iść asfaltowa ścieżka, która z jednej strony będzie drogą rowerową, z drugiej strony natomiast będzie chodnikiem. 2. Miejsce - trawiasta polana, w którym będzie możliwość rozłożenia leżaka/koca 3. Aleja drzew, które po kilkunastu latach miałyby wysokość ok. 20 metrów

127	<ol style="list-style-type: none">1. Rekreacyjny2. Pikniki, zabawy z dziećmi, wypoczynek3. Ławki, oświetlenie, kładka na Przedmieście
-----	---

Niniejszy proces konsultacji społecznych wykonano na zlecenie Wydziału Partycypacji Społecznej Urzędu Miejskiego Wrocławia w ramach realizacji zadania publicznego pn. *Wsparcie procesów konsultacji społecznych oraz zarządzania lokalnymi konfliktami na terenie Gminy Wrocław w 2019 roku* realizowanego przez Instytut Mediacji „TAK” oraz Fundację na Rzecz Studiów Europejskich dofinansowanego przez Gminę Wrocław.

Koordynator projektu

Tadeusz Mincer, Fundacja na Rzecz Studiów Europejskich

Liderka konsultacji

Anna Jurkowska (Stowarzyszenie Żółty Parasol)

Asystentki: Maria Zięba (Stowarzyszenie Żółty Parasol),
Anna Cwynar (Fundacja na Rzecz Studiów Europejskich),
Monika Glińska (Fundacja na Rzecz Studiów Europejskich)

Partnerzy konsultacji

Grupa Przyjazny Tarnogaj
Rada Osiedla Tarnogaj

Wsparcie merytoryczne

Zarząd Zieleni Miejskiej we Wrocławiu
Biuro Rozwoju Wrocławia Urzędu Miejskiego Wrocławia

