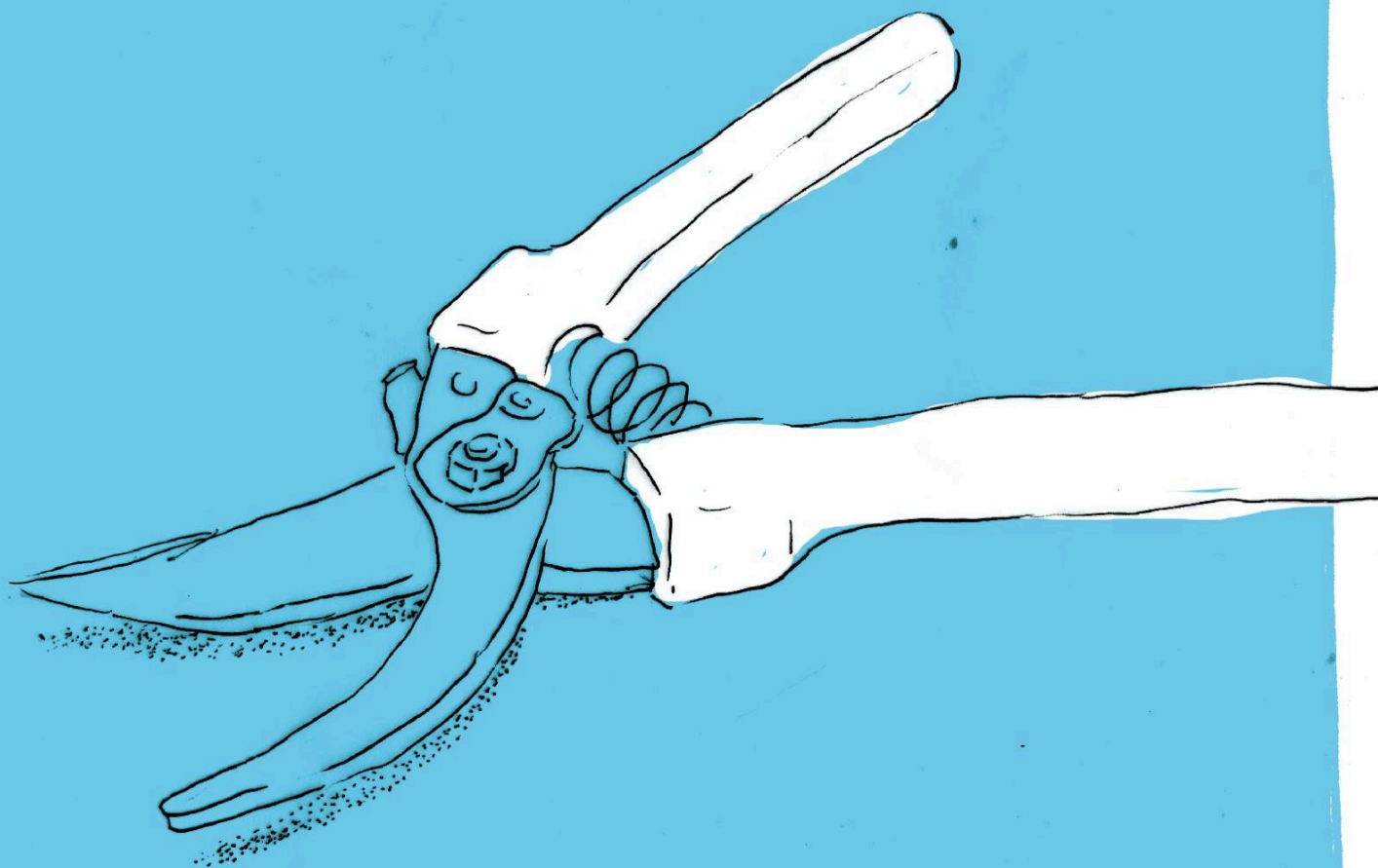


KONSULTACJE SPOŁECZNE

POWIEDZ NAM, JAK...



JAK POPRAWIĆ ZIELEŃ
PRZY UL. DEMBOWSKIEGO?

RAPORT



SPIS TREŚCI

WPROWADZENIE	3
Jaki był kontekst konsultacji?	3
Co było przedmiotem konsultacji?	4
Jeszcze coś do dodania?	4
PRZEBIEG KONSULTACJI	5
Podsumowanie spotkania i spaceru konsultacyjnego	5
Podsumowanie e-formularza	6
ZESTAWIENIE OPINII	7
Opinie dotyczące planowanych prac związanych z zielenią wzdłuż ul. Dembowskiego	7
Pozostałe opinie i opinie poza zakresem konsultacji	31
PODSUMOWANIE	42
Konkluzje	42
Partnerzy lokalni	43
INFORMACJA O REALIZATORACH	44



WPROWADZENIE

Jaki był kontekst konsultacji?

W ramach konsultacji zaplanowano ujednoczenie wyglądu zieleni wzdłuż ulicy i przywrócenie układu trawników z lat przedwojennych, a żywopłotów z lat 50. i 60. XX w. Mając na uwadze utrzymanie jak największej liczby drzew w mieście, zostaną przeprowadzone prace pielęgnacyjne, aby ten dobrostan utrzymać.

Na podstawie planów urbanistycznych oraz zdjęć archiwalnych można powiedzieć, że w latach przedwojennych ogródki przydomowe na wrocławskim osiedlu Sępolno były pokryte jedynie trawą. Żywopłoty oraz inne formy roślinności zostały posadzone w tej okolicy w latach 50. XX w., a drzewa są tu od lat 70. XX w. i aktualnie są to zdrowe rośliny.

Prace na terenie ul. Dembowskiego związane z uzupełnieniem żywopłotów i zagospodarowaniem trawników zostały zaplanowane na III i IV kwartał 2023 r. Dotyczą odcinka ulicy od nr 22 do 94 i będą realizowane w podziale na etapy. Na pierwszym zostanie uzupełniona zieleń w żywopłotach oraz zostaną ujednoczone gatunki tworzące żywopłoty (krzewy z gatunku Ligustr pospolity). Na kolejnych etapach planuje się dosianie traw i łąk kwietnych (zgodnie z uwagami i sugestiami mieszkańców i mieszkanek, po uprzednim uzgodnieniu tego z nimi).

Teren ten został wybrany ze względu na reprezentacyjność jednej z głównych ulic na terenie osiedla Sępolno. To projekt pilotażowy, który pozwoli poznać potrzeby mieszkańców i mieszkanek oraz sugestie pod względem ujednoczenia i przywrócenia zieleni na obszarze dawnego układu historycznego miasta-ogrodu.



Co było przedmiotem konsultacji?

Celem konsultacji było zebranie opinii na temat planów przywrócenia historycznego układu zieleni wzdłuż ul. Dembowskiego i poprawy wartości estetycznej zieleni przy tej ulicy.

Omawiany był sposób zagospodarowania istniejącej roślinności, posadzonej przez mieszkańców i mieszkanki. Zbierano opinie na temat planów nasadzeń i zakresu pielęgnacji przedogródków (prace wykonywane przez mieszkańców i mieszkanki). Rozmawiano w szczególności o następujących kwestiach:

- uzupełnienie nowymi nasadzeniami oraz ujednoczenie wyglądu istniejącej zieleni;
- sposób zagospodarowania przedogródków.

Jeszcze coś do dodania?

Warto zaznaczyć, że żywopłoty podlegają decyzji Dolnośląskiego Wojewódzkiego Konserwatora Zabytków, ale jeśli ich łączna wielkość wynosi 25m², to tak się nie dzieje. W związku z tym tylko pięć wybranych lokalizacji na tej ulicy wymagać będzie uzyskania akceptacji ww. organu:

- ul. Dembowskiego 22–24,
- ul. Dembowskiego 36 do skrzyżowania z ul. J. Becka,
- ul. Dembowskiego 40–42,
- ul. Dembowskiego 74,
- ul. Dembowskiego 82–84.



PRZEBIEG KONSULTACJI

- **E-FORMULARZ OPINII** – 25.04–16.05.2023 r., dostępny na stronie konsultacji;
- **SPOTKANIE Z RADĄ OSIEDLA** – 10.05.2023 r., godz. 17.30, Centrum Aktywności Mieszkańców „Gniazdo” | ul. Potebni 41
- **SPACER KONSULTACYJNY**, 11.05.2023 r., godz. 17.30, zbiórka przy skrzyżowaniu ulic: Edwarda Dembowskiego i Partyzantów.

Podsumowanie spotkania i spaceru konsultacyjnego

Spotkanie konsultacyjne miało miejsce **10 maja 2023 r.** w Centrum Aktywności Mieszkańców „Gniazdo” przy ul. Potebni 41 w godzinach 17.30–19.30. Prowadzili je przedstawiciele Fundacji na Rzecz Studiów Europejskich (FEPS). Na spotkaniu obecne były przedstawicielki spółki Wrocławskie Mieszkania oraz przedstawiciel i przedstawicielka Rady Osiedla Biskupin–Sępolno–Dąbie–Bartoszewice. Osoby obecne na spotkaniu zostały poinformowane o możliwości podzielenia się opiniami nie tylko w czasie spotkania, ale też za pomocą e-formularza opinii dostępnego przez cały czas trwania konsultacji [na stronie internetowej](#). W spotkaniu uczestniczyło **27 osób**. Notatka ze spotkania stanowi **załącznik nr 1** do raportu.

Spacer konsultacyjny odbył się **11 maja 2023 r.**, w godzinach 17.30–19.30. Rozpoczął się na skrzyżowaniu ulic: Edwarda Dembowskiego i Partyzantów, a zakończył się przy ul. Dembowskiego, przy budynku nr 94.

Spacer prowadzili przedstawiciele Fundacji na Rzecz Studiów Europejskich. Uczestniczyły w nim także trzy reprezentantki Spółki Wrocławskie Mieszkania.



Spotkanie rozpoczęło się od przedstawienia założeń procesu konsultacyjnego i propozycji zmian Spółki Wrocławskie Mieszkania. Następnie grupa zebranych osób ruszyła wzdłuż ulicy, zatrzymując się przy kolejnych bramach do budynków. Przedstawicielki WM zbierały dane kontaktowe od osób opiekującymi się poszczególnymi przedogródkami, by mieć kontakt i móc ustalać potrzeby związane z utrzymaniem tych terenów zieleni i współpracy między Spółką a mieszkańcami i mieszkankami.

W spacerze wzięło udział **19 osób**. Notatka ze spotkania stanowi **załącznik nr 2** do raportu.

Podsumowanie e-formularza

Formularz opinii był dostępny na stronie internetowej konsultacji w okresie od 25 kwietnia do 16 maja 2023 r. Znalazło się w nim następujące pytanie: Co myślisz na temat planowanych prac związanych z zielenią wzdłuż ul. Dembowskiego?

Za pośrednictwem formularza wypowiedziały się **89 osoby** – treść ich opinii stanowi **załącznik nr 3** do niniejszego raportu.

Bardzo dziękujemy wszystkim mieszkankom i mieszkańcom za udział w konsultacjach. Wasz głos jest ważny!



ZESTAWIENIE OPINII

W niniejszym raporcie, w tabeli poniżej, ujęto wszystkie opinie (połączone; bez względu na to, czy dany głos pojawił się jeden raz czy wielokrotnie), po to, by każda opinia mogła zostać wyjaśniona przez Wrocławskie Mieszkania – by każdy głos został usłyszany.

Opinie dotyczące planowanych prac związanych z zielenią wzdłuż ul. Dembowskiego

I.p.	Opinia	Odpowiedź Wrocławskich Mieszkań
1	W kontekście wielu innych zaniedbanych zielonych miejsc na Sępolnie to kompletnie chybiony pomysł – poza tym częścią ogródków opiekują się mieszkańcy i mieszkanki. Skutki opieki zieleni miejskiej widać na każdym zmasakrowanym żywopłocie przed budynkami na Wielkiej Wyspie. Jak tak mają wyglądać ogródki doglądane przez osoby nie mające pojęcia o roślinach, to jako mieszkańcy dziękujemy bardzo, ale nie. Zajmijcie się zaniedbanymi na	Wyjaśnienie Podczas spaceru Spółka Wrocławskie Mieszkania pozyskała informacje odnośnie terenów przedogródków znajdujących się pod opieką mieszkańców i mieszanek. Tereny te zostały wyłączone z opracowania rekultywacji lub uszczegółowiono zakres potrzeb opiekunów terenu. Ponadto pragniemy poinformować, że zaniedbany teren wzdłuż ul. 8 Maja nie jest



	<p>Wielkiej Wyspie skwerami np. szumnie otwieranym skwerem Karaimskim, w rogu 8 maja. Dembowskiego, cały pas zaniedbanej od jakichś 20 lat zieleni wzdłuż ulic: 8 maja, Monte Cassino itp. itd.; zlikwidujcie szereg skleconych wiat na auta stawianych na trawnikach.</p>	<p>pod opieką Spółki, a Zarządu Zieleni Miejskiej.</p>
2	<p>Planowane prace są bezsensowne. Byłoby to niszczenie wieloletniej zieleni, drzew, krzewów. Aktualnie rosnąca roślinność w ogródkach zapewnia bioróżnorodność i stanowi o klimacie naszego osiedla. Pomysłodawca chyba zapomniał, że w latach 30. XX wieku osiedle było świeżo wybudowane i tylko trawniki zdążyli Niemcy założyć. Jestem zdecydowanie przeciwko planowanym przez miasto pracom dot. zieleni.</p>	<p>Wyjaśnienie</p> <p>Nie planuje się usuwania drzew, istniejące zostaną poddane zabiegom pielęgnacyjnym. Na terenach przedogródków, w miejscach, gdzie występują braki połączeń trawiastych, planuje się uzupełnienie przez dosianie mikrokonieczyny drobnolistnej. Szpalery żywopłotów zostaną uzupełnione w miejscach ubytków.</p>
3	<p>Ulica Dembowskiego w porównaniu do innych ulic Sępólna ma akurat najbardziej zadbane ogródki. Według mnie</p>	<p>Wyjaśnienie</p> <p>Realizacja prac wzdłuż ul. Dembowskiego stanowi projekt pilotażowy, mający na celu</p>



	<p>powinno się zająć w pierwszej kolejności innymi ulicami, gdzie ogródki to jeden wielki bałagan i chaszczce, wszędzie stoją kosze na śmieci, a auta są parkowane, jak się komu podoba, wspomnieć należy również o wszystkich blaszakach, pseudoaltankach i innych dziwnych szajerkach (komórkach). Wystarczy się przejść ul. Nulla, Okrzei czy Kasprzaka.</p>	<p>poprawę wizerunkowo-krajobrazową osiedla. W związku z planowanymi pracami oraz przeprowadzonymi konsultacjami społecznymi, przeanalizowano potrzeby mieszkańców i mieszkańek, zapoznano się z ich opiniami oraz pomysłami dotyczącymi sposobu zagospodarowania omawianego terenu. Będzie to w kolejnych latach wyznacznikiem kierunku działań.</p>
4	<p>Ulica Dembowskiego wygląda bardzo dobrze. Nie rozumiem, jaki jest cel tych kosmetycznych zmian, jeśli większość osiedla jest zaniedbana. Początek ul. Partyzantów i fragment za kościołem to chyba najgorzej wyglądający teren na osiedlu. Klepiska, ziemia naprzemiennie z dziurami w miejscach, gdzie parkują auta.</p>	<p>Wyjaśnienie</p> <p>Realizacja prac wzdłuż ul. Dembowskiego stanowi projekt pilotażowy, mający na celu poprawę wizerunkowo-krajobrazową osiedla. W związku z planowanymi pracami oraz przeprowadzonymi konsultacjami społecznymi, przeanalizowano potrzeby mieszkańców i mieszkańek, zapoznano się z ich opiniami oraz pomysłami dotyczącymi sposobu zagospodarowania omawianego</p>



		terenu. Będzie to w kolejnych latach wyznacznikiem kierunku działań.
5	<p>Uważam, że to dobry pomysł, zwłaszcza jeśli chodzi o zagospodarowanie "wgłębnika" przy rogu ulic: Dembowskiego, 8 Maja i Partyzantów. Uważam jednak, że te prace nie są pilne z uwagi na to, że ul. Dembowskiego jest najbardziej zadbaną ulicą na Sępólnie. Wiele innych miejsc jest bardzo zaniedbanych i ta sprawa nie jest priorytetem. Mieszkańcy i mieszkanki Sępólna czekają na pilne uporządkowanie wszechobecnych śmietników, które bardzo niszczą krajobraz tego osiedla. Stoją często w nieładzie, w przypadkowych miejscach, są zniszczone, brudne i często przepełnione. Zwłaszcza jeśli chodzi o ul. 8 Maja, gdzie w pasie zieleni odgradzającej ją od Alei Wielkiej Wyspy (AWW) jest mnóstwo śmietników (na całej długości ul. 8 Maja – ok. 150). Również w tym zaniedbanym przez Miasto pasie zieleni są</p>	<p>Opinia nieuwzględniona</p> <p>Teren poza granicami opracowania, podlegający pod Zarząd Zieleni Miejskiej, do którego bezpośrednio należy skierować te uwagi.</p>



	<p>nielegalnie wyrzucone odpady wielkogabarytowe, opony i inne. Pas tej zieleni wymaga natychmiastowej reakcji, gdyż zieleń w nim ulega degradacji, a istniejące tam drzewa są atakowane są przez inwazyjne rośliny. <u>Proszę o zapoznanie się z artykułem GW na ten temat.</u></p>	
6	<p>Ul. Dembowskiego jest bardzo długą arterią z wieloma problemami związanymi z zielenią. Ujednolicenie koncepcji wyglądu zieleni na tej ulicy musi być połączone z uwzględnieniem innych problemów: zaniedbanymi ogródkami przeddomowymi, przerośniętymi i starymi ciągami żywopłotów, niszczeniem trawników oddzielających ciągi chodników od jezdni, przez "ofensywnie" parkujące auta. Przechodząc przez całość ul. Dembowskiego zwraca uwagę bardziej zaniedbana i uboga w "zaopiekowaną" zieleń część ul. Dembowskiego od ul. Plater do ul. Żmichowskiej. Na pewno problemem tej okolicy jest wiele</p>	<p>Wyjaśnienie</p> <p>Realizacja prac wzdłuż ul. Dembowskiego stanowi projekt pilotażowy, mający na celu poprawę wizerunkowo-krajobrazową osiedla. W związku z planowanymi pracami oraz przeprowadzonymi konsultacjami społecznymi, przeanalizowano potrzeby mieszkańców i mieszkańek, zapoznano się z ich opiniami oraz pomysłami dotyczącymi sposobu zagospodarowania omawianego terenu. Będzie to w kolejnych latach wyznacznikiem kierunku działań.</p>



	<p>zaniedbanych i opuszczonych ogródków przeddomowych, z wylewającymi się inwazyjnie siewkami dzikich klonów i dębów z pobliskiej alei.</p>	
7	<p>Uważam, że to bardzo dobry sposób na zmianę zaniedbanego od wielu lat historycznego układu zieleni na głównej ulicy Sępolna. Wskazana poprawa estetyki zieleni, która po wojnie jeszcze była zachowana do lat 60. XX wieku. Później niestety zaniedbanie w tym zakresie było coraz większe. Obecnie zielen przy ulicy jest w opłakanym stanie. Wymaga głębokiej rewitalizacji.</p>	<p>Opinia uwzględniona</p> <p>Teren przedogródków zostanie uzupełniony o gatunki istniejące, jak również w miejscach, gdzie brakuje trawy, dosiana zostanie mikrokonieczna drobnolistna. Istniejąca roślinność zostanie poddana zabiegom pielęgnacyjnym, nie planuje się usunięcia drzew. Krzewy w złym stanie fitosanitarnym zostaną wymienione na ten sam gatunek. W miejscu ubytków w żywopłocie zostanie posadzona nowa roślinność.</p>
8	<p>Ujednolicenie żywopłotów i ich uzupełnienie – OK., pod warunkiem, że nie będzie to kosztem wycinania czy wykopywania tych roślin, które posadzili mieszkańcy i mieszkanki, np. krzewów i drzew szlachetnych. Dobrze byłoby uzupełnić luki w</p>	<p>Opinia częściowo uwzględniona</p> <p>Teren przedogródków zostanie uzupełniony o gatunki istniejące; tam, gdzie brakuje trawy lub występują liczne jej ubytki, dosiana zostanie mikrokonieczna drobnolistna. Istniejąca roślinność zostanie poddana zabiegom</p>



	<p>żywoplotach różnymi gatunkami krzewów. Chciałbym, żeby nie usuwać istniejącej zieleni i zadbać o nią także podczas sadzenia nowych żywoplotów. Nie przycinać często, najwyżej raz-dwa razy w roku, punktowo, jeśli będzie taka potrzeba. Żywoploty powinny być wysokie.</p>	<p>pielęgnacyjnym, nie planuje się usuwania zieleni. Krzewy w złym stanie fitosanitarnym zostaną wymienione na ten sam gatunek, w miejscu ubytków w żywoplotach zostanie posadzona nowa roślinność.</p> <p>Na działkach zarządzanych przez Spółkę Wrocławskie Mieszkania dokonuje się cięcia żywoplotów dwa razy w roku.</p>
9	<p>Proponuję uszanować i zostawić już istniejące nasadzenia oraz uzupełnić luki w żywoplotach jak najbardziej różnorodnymi gatunkami, zwłaszcza kwitnącymi – dla wzmacniania bioróżnorodności, wspierania owadów zapylających.</p> <p>Nie podobają mi się zaproponowane rozwiązania.</p> <p>Owszem, warto odświeżyć żywoploty w niektórych miejscach, ale nie zgadzam się z wycinką pozostałych roślin na poczet trawników i kwietnych łąk. Sępolno szczyci się swoją zielenią, przyjezdni podziwiają jej urok; zaśłania ona czasem zaniedbane</p>	<p>Opinia częściowo uwzględniona</p> <p>Teren przedogródków zostanie uzupełniony o gatunki istniejące, jak również w miejscach, gdzie brakuje trawy, dosiania zostanie mikrokonieczna drobnolistna. Istniejąca roślinność zostanie poddana zabiegom pielęgnacyjnym. Nie planuje się usuwania zieleni wprowadzonej przez mieszkańców i mieszkanki.</p> <p>Krzewy w złym stanie fitosanitarnym zostaną wymienione, również w miejscu ubytków w żywoplotach zostaną posadzone nowe rośliny.</p>



	<p>budynki. Warto zadbać o to, co już jest nasadzone, a nie wycinać wszystko, jak w pozostałej części Polski.</p> <p>Myślę, że należy zostawić nasadzenia mieszkańców i mieszkanek, które nie wystają powyżej 1,1 m. Trzeba usunąć nadmiernie rozrośnięte drzewa i przyciąć krzewy do wysokości okien. Sępolno to specyficzna społeczność, ludzie są bardzo związani z przydomowymi ogródkami i jak się usunie to, o co oni dbają, to bardzo ludzi zezłości.</p> <p>Zagospodarowane „wnętrza” ogródków przydomowych powinny pozostać niezmienione, chyba że ich stan wskazuje na zaniedbanie i porzucenie danego terenu.</p>	
10	<p>Ujednolicenie ogólnego charakteru ogródków bez nadmiernej ingerencji w przestrzeń osoby dzierżawiącej teren. Uzupelnienie żywopłotów i dbałość o ich utrzymanie, jak również wsparcie mieszkańców i mieszkanek w utrzymaniu</p>	<p>Opinia częściowo uwzględniona</p> <p>Teren przedogródków zostanie uzupełniony o gatunki istniejące. W miejscach, gdzie brakuje trawy, dosiana zostanie mikrokonieczyna drobnolistna. Istniejąca roślinność zostanie poddana zabiegom</p>



	drzewostanu.	pielęgnacyjnym. Nie planuje się usuwania zieleni wprowadzonej przez mieszkańców i mieszkanki. Krzewy w złym stanie fitosanitarnym zostaną wymienione na ten sam gatunek. Również w miejscu ubytków w żywopłocie zostanie posadzona nowa roślinność.
11	<p>Myślę, że należy pozostawić mieszkańcom i mieszkankom dowolność, ale ustalić zasady dotyczące nasadzeń – priorytet powinny mieć zacieniające domy i chodniki drzewa oraz rośliny, które nie potrzebują zbyt dużo wody. Cieszy mnie to, że planowane jest pozostawienie istniejących drzew. Nie rozumiem natomiast chęci powrotu do trawników – trawniki nie zwiększają bioróżnorodności. Proszę pamiętać, że Sępolno to osiedle, które w pierwotnym założeniu było realizacją wizji człowieka triumfującego nad naturą – nowe osiedle powstało dopiero wtedy, kiedy umocniono wały i uregulowano rzekę (co jest jednym z najgorszych działań, jeśli</p>	<p>Opinia częściowo uwzględniona</p> <p>Teren przedogródków zostanie uzupełniony o gatunki istniejące. W miejscach, gdzie brakuje trawy, dosiana zostanie mikrokonieczna drobnolistna. Istniejąca roślinność zostanie poddana zabiegom pielęgnacyjnym. Nie planuje się usuwania zieleni wprowadzonej przez mieszkańców i mieszkanki.</p> <p>Krzewy w złym stanie fitosanitarnym zostaną wymienione na ten sam gatunek, w miejscu ubytków w żywopłocie zostanie posadzona nowa roślinność.</p> <p>Ponadto pragniemy poinformować, iż teren Sępolna znajduje się pod opieką</p>



	<p>chodzi o retencję wody oraz florę i faunę rzeczną), a cały teren osuszono i obsadzono wedle minimalistycznej koncepcji ogrodniczej. Nie ma powodu, dla którego mielibyśmy wracać do tak uwstecznionych wizji.</p>	<p>Wojewódzkiego Konserwatora Zabytków i wszelkie nasadzenia wymagają uzyskania zgody tego urzędu.</p>
12	<p>Sępolno było niemieckie przez 15 lat, polskie – niemal 80. Patchwork ogródków w różnym stylu to kwintesencja duszy tego osiedla. Nawet "zapuszczone" przedogródki mają ogromną wartość w kontekście bioróżnorodności.</p>	<p>Dziękujemy za opinię.</p>
13	<p>Trzeba usunąć z żywopłotów samosiejki klonów.</p>	<p>Opinia uwzględniona</p> <p>Projekt zakłada usunięcie samosiejek klonów z istniejących żywopłotów.</p>
14	<p>Klony na ul. Dembowskiego to hamulec dla kurzu i hałasu.</p>	<p>Wyjaśnienie</p> <p>Teren poza granicami opracowania, pod opieką Zarządu Zieleni Miejskiej.</p>
15	<p>Należy ustalić minimalną wysokość żywopłotów, biorąc pod uwagę wysokość tych już</p>	<p>Opinia częściowo uwzględniona</p> <p>Roślinność będzie mieć wysokość 1,1 m, doprowadzona zostanie do</p>



	<p>istniejących – tak, żeby przy przycięciu nie zostały zniszczone; wydaje mi się, że minimalną wysokością byłoby 160–170 cm.</p> <p>Żywopłoty na ul. Dembowskiego powinny być wyższe, tzn. nie mniej niż 150 cm, tylko w tej opcji będą zabezpieczały od odgłosów dochodzących z zewnątrz.</p> <p>Przypominam, że w tym momencie ul. Dembowskiego kursują trzy linie autobusowe oraz sporo samochodów. Trzeba wziąć pod uwagę ten czynnik, którego nie było, kiedy ul. Dembowskiego powstawała.</p> <p>Podoba mi się pomysł ujednoczenia wysokości żywopłotów – obecnie część z nich jest za wysoka, ogranicza widoczność na skrzyżowaniach i przy przejściach. Można by rozważyć skrócenie ich do wysokości 0,9 m.</p>	<p>wysokości docelowej, uwzględniającej wysokość istniejących żywopłotów.</p> <p>Wyrównanie wysokości wymaga cięć zaplanowanych w określonym czasie; prace będą sukcesywnie realizowane przez kolejne lata.</p>
16	<p>Nie podoba mi się pomysł wymiany żywopłotu, szpaler forsycji wygląda bardzo ładnie i swoją wysokością chroni alejkę przed ulicznym hałasem. 1,1 m to</p>	<p>Opinia częściowo uwzględniona</p> <p>Krzewy w złym stanie fitosanitarnym zostaną wymienione, w miejscu ubytków</p>



	zdecydowanie za niski żywopłot.	<p>w żywopłocie zostanie posadzona nowa roślinność. Nie planuje się usunięcia krzewów w dobrym stanie fitosanitarnym.</p> <p>Roślinność wprowadzona posiadać będzie wysokość 1,1 m, poprowadzona zostanie do wysokości docelowej, uwzględniającej wysokość pozostałych żywopłotów.</p> <p>Wyrównanie wysokości wymaga cięć zaplanowanych na określony czas, prace będą sukcesywnie realizowane przez kolejne lata.</p>
17	Sama trawa w przedogródkach – zdecydowanie nie.	<p>Opinia częściowo uwzględniona</p> <p>Teren przedogródków zostanie uzupełniony o gatunki istniejące, jak również w miejscach, gdzie brakuje trawy, dosiana zostanie mikrokoniczyna drobnolistna. Istniejąca roślinność zostanie poddana zabiegom pielęgnacyjnym. Nie planuje się usunięcia zieleni wprowadzonej przez mieszkańców i mieszkanki.</p>
18	Dosiewanie łąk kwietnych tam, gdzie jest to możliwe i gdzie mieszkańcy lub mieszkanki	<p>Opinia częściowo uwzględniona</p> <p>Zamiast dosiania mieszanki</p>



	wyrażą zgodę – jak najbardziej tak.	nasion łąki kwietnej zostanie wysiana mikrokonieczna drobnolistna dorastająca do 15cm wysokości.
19	<p>Łąka kwietna to bardzo zły pomysł, bo wygląda jak chaszczce, a ludzie tutaj lubią harmonię i wypielegnowane ogródki.</p> <p>Odnośnie łąk – jaki będzie skład gatunkowy? Czy to było uzgadniane z botanikami?</p> <p>Łąka ma bardzo niską wartość estetyczną. No chyba, że dla szczurów.</p>	<p>Opinia częściowo uwzględniona</p> <p>Na terenie przedogródków nie planuje się łąk kwietnych. Zamiast dosiania mieszanki nasion łąki kwietnej zostanie wysiana mikrokonieczna drobnolistna dorastająca do 15 cm wysokości.</p>
20	Posadzenie łąki kwietnej wymaga usunięcie istniejących nasadzeń i wydatnie zwiększy nagrzewanie budynków oraz terenów przy nich (wystawa południowa).	<p>Opinia częściowo uwzględniona</p> <p>Teren przedogródków zostanie uzupełniony o gatunki istniejące. W miejscach, gdzie brakuje trawy, zostanie dosiana mikrokonieczna drobnolistna.</p>
21	Kwietne łąki i żywopłoty, jeśli nie są koszone, stanowią realne zagrożenie dla ludzkiego zdrowia i życia, zwłaszcza przy przejściach dla pieszych i skrzyżowaniach. Gdy zarośla są gęste, można nie zauważyć dzieci zbliżających się	<p>Opinia nieuwzględniona</p> <p>Żywopłoty istniejące i planowane do nasadzenia na terenie przedogródków znajdują się w wystarczającej odległości od pasa drogowego i nie będą stwarzać</p>



	<p>do przejścia dla pieszych, a ul. Dembowskiego prowadzi i do szkoły i do kościoła. Zrobienie ładnych, zadbanych trawników o odpowiedniej wysokości – tak proszę, łąki i krzewy wzdłuż ulicy? Stanowczo nie!</p>	<p>zagrożenia dla użytkowników terenu. Jeśli chodzi o pas zieleni, na którym zlokalizowane są drzewa (klony), jest on pod opieką Zarządu Zieleni Miejskiej.</p>
22	<p>Trawy łąkowe mogą zostać wysiane na terenach wspólnych – przy krawężnikach, wzdłuż płotów.</p>	<p>Wyjaśnienie</p> <p>Teren poza granicami opracowania. Odpowiada za niego Zarząd Zieleni Miejskiej.</p>
23	<p>Proszę uzależnić miejsca przycinania od stanu roślin – przycinać tylko tam, gdzie jest to potrzebne, a nie wszystko, jak leci. Proszę starannie wybierać firmy pielęgnujące zieleni i zwracać ich uwagę na to, żeby przycinki były wykonywane delikatnie i tylko tam, gdzie jest to faktycznie potrzebne (a nie wszędzie, bo inaczej "przyjdzie pani na kontrolę i da karę", jak często słyszałam od osób wykonujących przycinki i koszenie).</p>	<p>Opinia częściowo uwzględniona</p> <p>Roślinność wprowadzona posiadać będzie wysokość 1,1 m, poprowadzona zostanie do wysokości docelowej uwzględniającej wysokość pozostałych żywopłotów. Wyrównanie wysokości wymaga cięć zaplanowanych na określony czas, prace będą sukcesywnie realizowane przez kolejne lata.</p> <p>Firmy wykonujące prace w zakresie cięć żywopłotów wyłaniane są w procesie przetargu.</p>



24	<p>Proponuję nie kosić przedogródków – nie ma to uzasadnienia ekologicznego ani ekonomicznego (często koszona trawa zasycha i wygląda brzydko i nieestetycznie, wymaga podlewania (zużycie wody); niszczone są miejsca, w których żyją owady i inne zwierzęta.</p>	<p>Opinia częściowo uwzględniona</p> <p>W miejscach, gdzie brakuje trawy, dosiana zostanie mikrokoniczyna drobnolistna, niewymagająca częstego koszenia.</p> <p>Ponadto pragniemy poinformować, że Spółka dokonuje koszenia na terenie osiedla Sępolno dwukrotnie w ciągu roku.</p>
25	<p>Trawy niestety powinny być skoszone. Postawienie przy głównej ulicy tabliczki, że nie kosimy, to nie jest dobry pomysł. O zielen trzeba dbać, a nie – nie kosić.</p>	<p>Wyjaśnienie</p> <p>Opinia poza zakresem opracowania. Ponadto pragniemy poinformować, że Spółka na zarządzanych przez siebie terenach na Sępolnie dokonuje koszenia dwukrotnie w ciągu roku.</p>
26	<p>O trawę trzeba dbać. Nie sądzę, aby były środki na pielęgnację trawy w ogródkach przed domami.</p>	<p>Opinia częściowo uwzględniona</p> <p>W miejscach, gdzie brakuje trawy, dosiana zostanie mikrokoniczyna drobnolistna, nie wymagająca częstego koszenia.</p> <p>Ponadto pragniemy poinformować, że Spółka dokonuje koszenia na terenie</p>



		osiedla Sępolno dwukrotnie w ciągu roku.
27	Należy edukować opiekunów przedogródków na temat lokalnych, odpowiednich do naszej strefy klimatycznej, gatunków, które wpisują się w kontekst osiedla – może jakiś katalog dobrych praktyk?	Wyjaśnienie Opinia poza zakresem opracowania. Katalog dobrych praktyk znaleźć można w publikacji <u>Standardy utrzymania terenów zieleni w miastach</u> opracowanym przez Fundację Sendzimira.
28	Zieleń jest pielęgnowana przez firmy, które robią to niewłaściwie. Pracownicy są niewyedukowani w kwestii pielęgnacji, przycinają żywopłoty niechlujnie, niszcząc je. Część roślin przycinana jest za często i za mocno. Nie ma dyskusji z panami, którzy tną, nie da się im wyjaśnić, że należy inaczej pielęgnować zieleń.	Wyjaśnienie Opinia poza zakresem opracowania. Firmy, wykonujące cięcia żywopłotów, wyłaniane są w procesie przetargu.
29	Tu wystarczy raz w roku przyciąć tę ścianę żywopłotów, a w przetargu trzeba ustalić od razu rodzaj sprzętu, którym dokonuje się cięć i przycięć.	Wyjaśnienie Opinia poza zakresem opracowania. Firmy, wykonujące prace w zakresie cięć żywopłotów, wyłaniane są w procesie przetargu.



30	Ujednolicanie na siłę nie jest dobre. A najgorsze jest działanie byle jakie, np. zrobione podczas przebudowy ul. Dembowskiego (dawno, 10–15 lat temu?), gdy nasadzono nowe drzewka i krzewy pod nimi. Do dziś czasem można znaleźć czarne folie w tych krzaczkach tam. Szpetne!	Wyjaśnienie Teren poza granicami opracowania oraz poza zasobem Wrocławskich Mieszkań. Jednostka odpowiedzialna za ten obszar to Zarząd Zieleni Miejskiej.
31	Mówiąc wprost, pomysł jest absurdalny – zieleni przy ul. Dembowskiego nie brakuje, jest ona bujna i różnorodna. Ostatnia rzecz, której tam potrzeba, to ujednolicenie pod dyktando urzędników. Problem stworzono sztucznie, a planowane działania to naprawianie tego, co jest dobre i już teraz cieszy mieszkańców i mieszkanki – proponowana ingerencja oznacza degradację zieleni przy ul. Dembowskiego oraz marnotrawienie publicznych pieniędzy.	Wyjaśnienie Realizacja prac wzdłuż ul. Dembowskiego stanowi projekt pilotażowy, mający na celu poprawę wizerunkowo-krajobrazową osiedla. W związku z planowanymi pracami oraz przeprowadzonymi konsultacjami społecznymi, przeanalizowano potrzeby mieszkańców i mieszkańek, zapoznano się z ich opiniami oraz pomysłami dotyczącymi sposobu zagospodarowania omawianego terenu. Będzie to w kolejnych latach wyznacznikiem kierunku działań.
32	Uważam, że te działania nie mają	Opinia częściowo uwzględniona



	<p>sensu. Zdecydowana większość terenów przydomowych przy ul. Dembowskiego jest zadbana i tylko mieszkańcy i mieszkanki je utrzymują i pielęgnują. Zniszczenie tych terenów, czyli tzw. próba przywrócenia historycznego układu zieleni, spowoduje, że po krótkim czasie tereny te zostaną zaniedbane i będą wyglądały tak jak większość wspólnych terenów zielonych na osiedlu, czyli chwasty i suche drzewa.</p>	<p>Teren przedogródków zostanie uzupełniony o gatunki istniejące. W miejscach, gdzie brakuje trawy, dosiana zostanie mikrokonieczna drobnolistna. Istniejąca roślinność zostanie poddana zabiegom pielęgnacyjnym. Nie planuje się usunięcia zieleni wprowadzonej przez mieszkańców i mieszkanki.</p> <p>Krzewy w złym stanie fitosanitarnym zostaną wymienione na ten sam gatunek. W miejscu ubytków w żywopłocie zostanie posadzona nowa roślinność.</p>
33	<p>Uważam, że zielen na Sępolnie należy zostawić w spokoju, a już zwłaszcza nie należy jej ujednolicać, bo to właśnie ona (w takiej formie, w jakiej istnieje obecnie) decyduje o urodzie tego osiedla i to ona sprawia, że są ludzie gotowi przepłacać za mieszkania właśnie w tym rejonie. Ludzie kochają te ogródki i posadzone w nich rośliny, a także to, że te ogródki są tak różne. Odbierając im to, narzucając jakiś dziwaczny, kojarzący się z</p>	<p>Opinia częściowo uwzględniona</p> <p>Teren przedogródków zostanie uzupełniony o gatunki istniejące. W miejscach, gdzie brakuje trawy, dosiana zostanie mikrokonieczna drobnolistna. Istniejąca roślinność zostanie poddana zabiegom pielęgnacyjnym. Nie planuje się usunięcia zieleni wprowadzonej przez mieszkańców i mieszkanki.</p> <p>Krzewy w złym stanie fitosanitarnym zostaną one wymienione na ten sam gatunek.</p>



	<p>osiedlami za szlabanem, porządek, Miasto narazi się jedynie na gniew mieszkańców. To strzał w kolano, zwłaszcza, że na osiedlu nie brakuje innych problemów, którymi należałoby się zająć. Zastanówcie się Państwo, po co narzucać mieszkańcom i mieszkankom coś, czego nie chcą i nigdy nie zaakceptują (proszę poczytać lokalne grupy dyskusyjne), w dodatku za ich, podatników, pieniądze. W imię czego? W imię tego, jak to wyglądało w czasach, których już nikt nie pamięta?</p>	<p>W miejscu ubytków w żywo płocie zostanie posadzona nowa roślinność.</p>
34	<p>Nie należy niszczyć aktualnego stanu tych terenów. Wyglądają one dużo lepiej niż obszary, za których utrzymanie odpowiedzialne jest gmina (np. wewnątrz osiedla).</p>	<p>Opinia częściowo uwzględniona</p> <p>Realizacja prac wzdłuż ul. Dembowskiego stanowi projekt pilotażowy, mający na celu poprawę wizerunkowo-krajobrazową osiedla. W związku z planowanymi pracami oraz przeprowadzonymi konsultacjami społecznymi, przeanalizowano potrzeby mieszkańców i mieszkanki, zapoznano się z ich opiniami oraz pomysłami</p>



		dotyczącymi sposobu zagospodarowania omawianego terenu. Będzie to w kolejnych latach wyznacznikiem kierunku działań.
35	<p>Niektóre krzaki okalające to takie miłe biało kwitnące (krzewy), albo forsycje – proszę je zostawić.</p> <p>Może odpowiednia byłaby zieleni płożąca.</p>	<p>Opinia częściowo uwzględniona</p> <p>Teren przedogródków zostanie uzupełniony o gatunki istniejące, jak również w miejscach, gdzie brakuje trawy, dosiana zostanie mikrokonieczna drobnolistna.</p> <p>Istniejąca roślinność zostanie poddana zabiegom pielęgnacyjnym, nieplanowane jest usunięcie zieleni wprowadzonej przez mieszkańców i mieszkanki.</p> <p>Krzewy w złym stanie fitosanitarnym zostaną wymienione na ten sam gatunek. W miejscach ubytków w żywopłotach zostanie posadzona nowa roślinność.</p> <p>Ponadto pragniemy poinformować, że teren Sępolna znajduje się pod opieką Wojewódzkiego Konserwatora Zabytków i wszelkie nasadzenia</p>



		wymagają uzyskania zgody tego urzędu. Roślinność płożąca nie została uwzględniona, z uwagi na niekontrolowany rozrost oraz ekspansywność.
36	<p>Proponuję dosadzić krzaki od strony alejki, ale tak, by nadal mogły parkować auta.</p> <p>Nasadzenia krzewów (z uwzględnieniem tego, że na krawężnikach parkują auta) – warto przesunąć krzewy bliżej alejki, odsuwając je od ulicy. Auta muszą gdzieś parkować.</p>	<p>Wyjaśnienie</p> <p>Teren poza granicami opracowania. Jednostką odpowiedzialną jest Zarząd Zieleni Miejskiej.</p>
37	<p>Ligustr jest bezwartościowy dla ptaków i owadów. Dodam jeszcze, że Niemcy nie sadzili ligustrów.</p> <p>Fajnie, że zieleń jest różnorodna, to jest przyjemne estetycznie.</p> <p>Poza tym śnieguliczka jest licha, ligustr też, więc pomysły WM są słabe. Samo Sępolno jest różne – np. budynki – ale spójne, nie ma niczego w tym złego.</p>	<p>Opinia częściowo uwzględniona</p> <p>Teren przedogródków zostanie uzupełniony o gatunki istniejące. W miejscach, gdzie brakuje trawy, dosiana zostanie mikrokonieczyna drobnolistna. Istniejąca roślinność zostanie poddana zabiegom pielęgnacyjnym. Nie planuje się usunięcia zieleni wprowadzonej przez mieszkańców i mieszkanki.</p> <p>Krzewy w złym stanie fitosanitarnym zostaną</p>



		<p>wymienione na ten sam gatunek.</p> <p>W miejscach ubytków w żywopłocie zostanie posadzona nowa roślinność.</p> <p>Rośliny, tj. ligustr pospolity oraz śnieguliczka białojagodowa, stanowią cenne pożywienie dla ptaków i owadów.</p> <p>Ponadto pragniemy poinformować, że teren Sępolna znajduje się pod opieką Wojewódzkiego Konserwatora Zabytków i wszelkie nasadzenia wymagają uzyskania zgody tego urzędu.</p>
38	<p>Proszę o uwzględnienie wycinki sumaka przy nr 76 po lewej stronie – jest to roślina ekspansywna o szybkim przyroście.</p>	<p>Opinia uwzględniona</p> <p>Zostanie złożone pismo o usunięcie do Wojewódzkiego Konserwatora Zabytków.</p>
39	<p>Według mnie brakuje nacisku na rośliny i krzewy przyjazne owadom i ptakom, których we Wrocławiu jest coraz mniej (mieszkam tu już od ponad 30 lat). Dobrym pomysłem są łąki kwietne – popieram w 100 %. Dobrze, aby krzewy lub drzewa</p>	<p>Opinia uwzględniona</p> <p>Wprowadzone zostaną gatunki roślin przyjazne owadom i ptakom na terenach przedogródków, takie jak: mikrokoniczyna drobnolistna, śnieguliczka białojagodowa, ligustr pospolity.</p>



	<p>mogły być również przyjazne owadom i ptakom, np. wróblom, które coraz rzadziej występują we Wrocławiu. Rośliną okrywową, którą lubią owady zapylające, jest np. kocimiętka, doskonale rosnąca w naszych warunkach.</p>	
40	<p>Myślę, że to świetny pomysł! Jest trochę ogródków zaniedbanych, myślę również, że bardziej jednolita zieleń sprawiałaby dużo lepsze wrażenie. Warto jednak włożyć wysiłek w akcję informacyjną. Podejrzewam, że wielu mieszkańców i wiele mieszkanek ul. Dembowskiego nie ma pojęcia o tej akcji, a często ich ogródki są dla nich powodem do dumy. Dobrze byłoby wysłuchać, co mają na ten temat do powiedzenia.</p>	<p>Opinia uwzględniona</p> <p>Zostały zebrane informacje od mieszkańców i mieszkanek oraz osób dbających o te przedogródki.</p>
41	<p>Chodniki są niszczone przez to, że korzenie wyrastają. Trzeba wyciąć drzewa, które rosną na chodnikach.</p>	<p>Opinia nieuwzględniona</p> <p>Zgodnie z przepisami Ustawy z dnia 16 kwietnia 2004 r. o ochronie przyrody, a także Zarządzenia Prezydenta Wrocławia nr 1217/19 z dn. 28 czerwca 2019 r. w sprawie ochrony</p>



		<p>drzew i krzewów i rozwoju terenów zieleni Wrocławia, Spółka Wrocławskie Mieszkania oraz pozostałe jednostki gminne zobowiązane są do zachowania w dobrym stanie jak największej liczby drzew oraz krzewów, między innymi poprzez unikanie ich usuwania lub uszkodzenia bez absolutnej konieczności, dlatego wszelkie wnioski muszą być zawsze poparte właściwymi dokumentami.</p>
42	Trzeba dosadzić drzew.	<p>Opinia nieuwzględniona</p> <p>Prace w ramach dbania o przedogródki nie uwzględniają dodatkowych nasadzeń drzew. Jednakże pragniemy poinformować, że nasadzenia takie planowane są w ramach kompensat przyrodniczych, czyli w razie potrzeby, zgodnie z decyzjami Wojewódzkiego Konserwatora Zabytków.</p>
43	Można zmiany wprowadzać kwartałami, na całym Sępolnie, żeby ujednolicić drzewa.	<p>Wyjaśnienie</p> <p>Realizacja prac wzdłuż ul. Dembowskiego stanowi projekt pilotażowy mający na celu</p>



		<p>poprawę wizerunkowo-krajobrazową osiedla Sępolno. W związku z planowanymi pracami oraz przeprowadzonymi konsultacjami społecznymi, przeanalizowano potrzeby mieszkańców i mieszkank, zapoznano się z ich opiniami oraz pomysłami dotyczącymi sposobu zagospodarowania omawianego terenu. Planowane działania będą w kolejnych latach wyznacznikami dalszego kierunku działań.</p>
--	--	--

Pozostałe opinie i opinie poza zakresem konsultacji

I.p.	Treść opinii	Odpowiedź Wrocławskich Mieszkań
1	<p>Jak najbardziej jestem za uporządkowaniem zieleni, ale nie tylko. Działkowicze przy ul. Dembowskiego (nie wszyscy to bałaganiarze) powinni mieć nakaz zrobienia porządku na działkach. Widzę z okna jakieś stare wanny, deski itp.</p>	<p>Wyjaśnienie</p> <p>Informujemy, że instytucją odpowiedzialną za utrzymanie całorocznej, stałej czystości gminnych terenów zewnętrznych, w tym podwórek, ulic, chodników, placów itp. jest firma Ekosystem. <u>Poprzez formularz na stronie</u> można dokonać zgłoszeń</p>



		wszelkich nieprawidłowości związanych z utrzymaniem czystości na terenach gminnych.
2	<p>Jeżeli realnie chcą Państwo coś zrobić dla Sępolna, to proszę się zająć (wreszcie, niemal 80 lat po wojnie) kwestią śmietników, które są zupełnym skandalem nie odpowiadającym obowiązującym przepisom.</p> <p>W pierwszej kolejności te obszary powinny zostać uporządkowane i należy powrócić do projektu naprawy gospodarki odpadami na osiedlu. Góry odpadów i fruujące śmieci nie poprawiają estetyki tego pięknego osiedla.</p>	<p>Wyjaśnienie</p> <p>Teren osiedla Sępolno został objęty projektem budowy miejsc zbiórki odpadów (MZO). Dla obszaru znajdującego się w obrębie ulic: Dembowskiego – Partyzantów – Waryńskiego – Potebni projekt jest w trakcie realizacji. Wydział Architektury i Zabytków UM wydał już zgodę na realizację części z 50 zaplanowanych MZO.</p> <p>Postępowanie administracyjne dotyczące pozostałych lokalizacji jest w toku. Dla obszaru w obrębie ulic: Dembowskiego – Żmichowskiej – Monte Casino – Kosynierów Gdyńskich – Waryńskiego – Borelowskiego na ukończeniu jest przygotowanie do wszczęcia procedury przetargowej w celu wyłonienia wykonawcy projektu.</p> <p>Projektowane miejsca zbiórki odpadów będą estetycznie ujednolicone. Zaprojektowano</p>



		<p>MZO w postaci pojemników podziemnych lub wiat śmietnikowych – pergole obsadzone zielenią, przesłaniające widok na kontenery (w zależności od możliwości technicznych w danej lokalizacji). MZO będą wyposażone w standardowe naziemne pojemniki do selektywnej zbiórki odpadów. Pojemniki podziemne zaś są rozwiązaniem gwarantującym wysoką estetykę, efektywniejsze wykorzystanie dostępnej przestrzeni, zachowanie higieny i kontroli nad odpadami. Wokół kiosku wrzutowego zaprojektowano nawierzchnie wpisujące się w kontekst otoczenia. Przy miejscach zbiórki odpadów zostaną wykonane niezbędne dojścia i dojazdy.</p>
3	<p>Uważam, że jest wiele ważniejszych priorytetów w osiedlu Sępolno, choćby problem śmieci, parkowania, nawierzchni chodników, nielegalnych wiat samochodowych. Czemu nie można zamiast tego zająć się na</p>	<p>Wyjaśnienie</p> <p>Teren poza granicami opracowania oraz poza zasobem Wrocławskich Mieszkań. Jednostka odpowiedzialna to Zarząd Zieleni Miejskiej.</p>



	<p>przykład rewitalizacją pasa zieleni przy ul. 8 maja, gdzie powstaje Aleja Wielkiej Wyspy? Pas zieleni wygląda jak wysypisko śmieci, połączone z biciem rekordu Guinnessa w liczbie postawionych koszy na śmieci, które się staczają na ulicę.</p>	
4	<p>Uważam, że największym problemem estetycznym jest parkowanie w ogródkach i pseudogaraże. Nie rozumiem, dlaczego Wrocław nic z tym nie robi, skoro takie korzystanie z ogródków jest sprzeczne z zasadami ich prowadzenia.</p> <p>Dla mnie największym problemem jest niejednorodność zieleni na ul. Dembowskiego, tylko garażowe "budki", stojące na co drugim ogródku, wykonane z byle czego: blachy falistej, folii, desek. Uważam, że te budki najbardziej szpecą osiedle i powinny zniknąć w pierwszej kolejności, razem z "miejscami parkingowymi", które są robione na przednich ogródkach przez mieszkańców.</p> <p>Należy zlikwidować samozwańcze</p>	<p>Wyjaśnienie</p> <p>Spółka Wrocławskie Mieszkania sukcesywnie walczy z nielegalnymi budowlami oraz nieprawidłowym wykorzystywaniem ogródków warzywno-kwiatowych. Każda sprawa jest rozpatrywana indywidualnie, to proces żmudny oraz długoterminowy.</p>



	wjazdy dla samochodów.	
5	<p>Jest to bardzo dobry kierunek. Należałoby jednak pomyśleć o odcinku od ul. Monte Cassino do ul. Żmichowskiej, po stronie XI LO, gdzie parkujący w znaczący sposób niszczą trawnik i rozjeżdżają korzenie rosnących tam drzew.</p> <p>Nie wiem dlaczego, ulica Dembowskiego istnieje tylko na odcinku do ul. Monte Cassino, a część aż do ul. Żmichowskiej wygląda zupełnie inaczej i jest zaniedbana.</p>	<p>Wyjaśnienie</p> <p>Realizacja prac wzdłuż ul. Dembowskiego będzie stanowić pilotaż w celu poprawy wizerunkowo-krajobrazowej osiedla Sępolno. W związku z planowanymi pracami, w tym przeprowadzeniem konsultacji społecznych, przeanalizowano potrzeby mieszkańców i mieszkank, zapoznano się z ich opiniami oraz pomysłami dotyczącymi sposobu zagospodarowania omawianego terenu. Planowane działania w kolejnych latach będą wyznacznikami dalszego kierunku działań.</p> <p>Spółka Wrocławskie Mieszkania jako zarządca terenów przedogródków wzdłuż ul. Żmichowskiej oraz ul. Monte Cassino, w ramach planów i umów, w kolejnych latach uwzględni potrzebę przeprowadzenia prac i podjęcia rozmów z mieszkańcami i</p>



		mieszkankami.
6	<p>Uważam, że przed SP 66 powinien być wyznaczony krótki pas pomiędzy ulicą a istniejącymi drzewami, tuż przy ścieżce rowerowej, aby rodzice mogli podjechać do takiej „zatoczki”, zatrzymać się bez narażania się na trąbienie czy pośpiech, wysadzić dziecko bezpiecznie pod szkołą i ponownie włączyć się do ruchu. Bez parkowania, tylko taka przejazdowa śluza. Takie rozwiązania istnieją w USA i innych krajach. Zwiększają bezpieczeństwo dzieci szkolnych i nie dezorganizują ruchu w pobliżu szkół.</p>	<p>Wyjaśnienie</p> <p>Teren poza granicami opracowania oraz poza zasobem Wrocławskich Mieszkań.</p> <p>Jednostka odpowiedzialna to Wydział Inżynierii Miejskiej Urzędu Miejskiego Wrocławia, do którego należy się zwrócić bezpośrednio z takim wnioskiem.</p>
7	<p>Na uwagę zasługują ławki wzdłuż alejki na ul. Dembowskiego, ponieważ część z nich jest w stanie rozpadu.</p>	<p>Wyjaśnienie</p> <p>Teren poza granicami opracowania oraz poza zasobem Wrocławskich Mieszkań.</p> <p>Jednostka odpowiedzialna to Zarząd Zieleni Miejskiej.</p>
8	<p>Proponuję zainstalowanie monitoringu.</p>	<p>Wyjaśnienie</p> <p>Na terenie Zarządzanym przez Wrocławskie Mieszkania nie ma</p>



		możliwości instalacji monitoringu.
9	<p>Z opisu nie wynika, która strona ulicy ma być poprawiana. Zakładam, że ta od strony domów. Efekty tych prac będą widoczne jedynie dla nielicznych, bo zasłaniają je parkujące samochody, a piesi częściej używają alejki po drugiej stronie, bo jest wygodniejsza. W tym obszarze do uregulowania jest temat parkowania po stronie alejki i rozjeżdżonego trawnika. Co do konsultowanego projektu – uważam, że jego impakt będzie minimalny, głównie dla mieszkańców i mieszkańek numerów obok. Niech im będzie na zdrowie.</p>	<p>Wyjaśnienie</p> <p>Teren od strony ulicy znajduje się poza granicami opracowania i jest poza zarządem Wrocławskich Mieszkań. Jednostki odpowiedzialne to Zarząd Dróg i Utrzymania Miasta Wrocławia oraz Zarząd Zieleni Miejskiej.</p>
10	<p>Najpierw proponuję zrealizować zobowiązania Wrocławia po poprzednich konsultacjach, dotyczących parkowania na Sępolnie.</p>	<p>Wyjaśnienie</p> <p>Teren poza granicami opracowania oraz poza zasobem Wrocławskich Mieszkań. Jednostka odpowiedzialna to Zarząd Dróg i Utrzymania Miasta Wrocławia.</p>
11	<p>Sugerowałabym jedynie konsultacje z mieszkańcami i</p>	<p>Wyjaśnienie</p>



	<p>mieszkanekami tej ulicy i konkretnych numerów, bo to głównie ich dotyczy.</p>	<p>W konsultacjach społecznych uczestniczyli mieszkańcy i mieszkanki oraz opiekunowie przedmiotowych ogródków warzywno-kwiatowych objętych planowanymi pracami.</p>
12	<p>Wydaje się, że są pilniejsze sprawy do załatwienia. np. przystanek autobusowy Dembowskiego Spółdzielcza ze zniszczonymi krzewami i trawnikiem.</p> <p>Zobowiązanie SM BISKUPIN do zrobienia porządku z kubłami na śmieci przy Dembowskiego 55.</p>	<p>Wyjaśnienie</p> <p>Teren osiedla Sępolno został objęty projektem budowy miejsc zbiórki odpadów (MZO). Dla obszaru znajdującego się w obrębie ulic: Dembowskiego – Partyzantów – Waryńskiego – Potebni projekt jest w trakcie realizacji. Wydział Architektury i Zabytków UM wydał już zgodę na realizację części z 50 zaplanowanych MZO.</p> <p>Postępowanie administracyjne dotyczące pozostałych lokalizacji jest w toku. Dla obszaru w obrębie ulic: Dembowskiego – Żmichowskiej – Monte Casino – Kosynierów Gdyńskich – Waryńskiego – Borelowskiego na ukończeniu jest przygotowanie do wszczęcia procedury przetargowej w celu wyłonienie wykonawcy projektu.</p>



		<p>Projektowane miejsca zbiórki odpadów będą estetycznie ujednolicone. Zaprojektowano MZO w postaci pojemników podziemnych lub wiat śmietnikowych – pergole obsadzone zielenią, przesłaniające widok na kontenery (w zależności od możliwości technicznych w danej lokalizacji). MZO będą wyposażone w standardowe naziemne pojemniki do selektywnej zbiórki odpadów. Pojemniki podziemne zaś są rozwiązaniem gwarantującym wysoką estetykę, efektywniejsze wykorzystanie dostępnej przestrzeni, zachowanie higieny i kontroli nad odpadami. Wokół kiosku wrzutowego zaprojektowano nawierzchnie wpisujące się w kontekst otoczenia. Przy miejscach zbiórki odpadów zostaną wykonane niezbędne dojścia i dojazdy.</p> <p>Wspomniany przystanek oraz infrastruktura znajdują się poza granicami opracowania.</p> <p>Jednostka odpowiedzialna za teren to Zarząd Dróg i Utrzymania</p>
--	--	--



		Miasta Wrocławia.
13	Jadące ulicą samochody powodują, że trzęsą się budynki. Auta osobowe wywołują wstrząsy, nie mówiąc już o ciężarowych czy autobusach. Szklanki dzwonią w szafkach, nawet w pokojach od drugiej strony. Warto coś z tym zrobić, bo budynki popękają.	Wyjaśnienie Teren poza granicami opracowania oraz poza zasobem Wrocławskich Mieszkań. Jednostka odpowiedzialna to Zarząd Dróg i Utrzymania Miasta Wrocławia.
14	Wymagane jest przycięcie krzewów wzdłuż drugiej strony ul. Dembowskiego – tam, gdzie przejście od przystanku lub przejścia dla pieszych prowadzi wąskim chodnikiem wzdłuż jezdni. Trudno jest przejść, zwłaszcza z małymi dziećmi, nie zahaczając o wystające gałęzie.	Wyjaśnienie Teren poza granicami opracowania oraz poza zasobem Wrocławskich Mieszkań. Jednostka odpowiedzialna to Zarząd Zieleni Miejskiej.
15	Powinny być kontenery na zieleń, bo jak sprzątamy ogródki, to nie mamy gdzie wyrzucać tego, co zostanie po sprzątaniu.	Wyjaśnienie Instytucją odpowiedzialną za utrzymanie całorocznej, stałej czystości gminnych terenów zewnętrznych, w tym podwórek, ulic, chodników, placów itp. jest firma Ekosystem. <u>Poprzez formularz na stronie</u> można dokonać zgłoszeń wszelkich nieprawidłowości związanych z



		utrzymaniem czystości na terenach gminnych, jak również zgłosić potrzebę dostarczenia kontenera na odpady biologiczne.
16	Mamy poważne zastrzeżenia do WM o sposób wykonywania pracy.	Wyjaśnienie Wszelkie nieprawidłowości można zgłaszać drogą tradycyjną oraz drogą mailową podaną <u>na stronie głównej Wrocławskich Mieszkań</u> .
17	Ziemia jest sucha, nie da rady jednej rośliny posadzić, wyhodować. Po co usuwać zieleń w dobie kryzysu klimatycznego.	Wyjaśnienie Przeznaczone do usunięcia zostały tylko rośliny zamarte oraz w złym stanie fitosanitarnym. Pozostała roślinność zostanie poddana jedynie niezbędnym pracom pielęgnacyjnym.
18	Skoro państwo reagują na maile, trzeba zgłaszać inne problemy, które nie są rozwiązane [z rozmowy wynikało, że decyzja o Dembowskiego została podjęta w związku z mailami od mieszkańców, zgłaszających konieczność przeprowadzania prac na ulicy – red.].	Wyjaśnienie Zachęcamy do kontaktu drogą tradycyjną oraz mailową podaną na stronie Wrocławskie Mieszkania.



PODSUMOWANIE

Konkluzje

Konsultacje miały na celu zebranie opinii mieszkańców i mieszkanki na temat planów przywrócenia historycznego układu zieleni przedogródków wzdłuż ul. Dembowskiego i poprawy wartości estetycznej tej zieleni. Ich uczestnicy i uczestniczki mogli wyrazić swoje zdanie podczas spotkania konsultacyjnego (dla przedstawicieli Rady Osiedla), spaceru, e-spotkania, za pomocą e-formularza opinii oraz poprzez e-mail. Najważniejsze kwestie, które podniesiono, to:

1. Konieczność zachowania istniejącego drzewostanu w stanie nienaruszonym. Nie planuje się wycinek drzew.
2. Obawa przed usuwaniem roślinności nasadzonej przez mieszkańców i mieszkanki. Istniejąca roślinność nie będzie usuwana z przedogródków. Planuje się dosianie mikrokonicyzyny, usunięcie chorych krzewów i ich wymianę, w miejscach ubytków w żywopłotach zostanie posadzona nowa roślinność.
3. Wysokość żywopłotów – sugerowano żywopłoty wyższe niż proponowane 1,1 m, by stanowiło to skuteczną barierę dźwiękową i ochronę przed kurzem oraz spalinami ulicznymi. Wrocławskie Mieszkania wskazują, że roślinność wprowadzona będzie mieć wysokość 1,1 m. Sukcesywnie prowadzone będzie wyrównywanie wysokości tej roślinności.
4. Koszenie lub nie koszenie trawników przedogródkowych oraz opinie dotyczące jakości tych usług.



5. Wybór ul. Dembowskiego jako chybiony – wiele ulic Sępolna wymaga pilniejszych prac w zakresie zieleni. Wrocławskie Mieszkania wyjaśniają, że realizacja prac wzdłuż ulicy stanowi projekt pilotażowy, mający na celu poprawę wizerunkowo-krajobrazową osiedla Sępolno. Planowane działania będą w kolejnych latach wyznacznikami dalszego kierunku prac.

Partnerzy lokalni

Partnerem lokalnym konsultacji było **Centrum Aktywności Mieszkańców “Gniazdo”** przy ul. Potebni 41, gdzie zorganizowano spotkanie konsultacyjne. Partnerem była także **Rada Osiedla Biskupin–Sępolno–Dąbie–Bartoszewice**, których przedstawiciele i przedstawicielki uczestniczyli w spotkaniu konsultacyjnym. Rada przekazywała także mieszkańcom i mieszkankom informacje o konsultacjach.



INFORMACJA O REALIZATORACH

Organizator konsultacji: Wydział Partycypacji Społecznej Urzędu Miejskiego Wrocławia

Wsparcie w realizacji: Fundacja na Rzecz Studiów Europejskich

Inicjator konsultacji: Wrocławskie Mieszkania

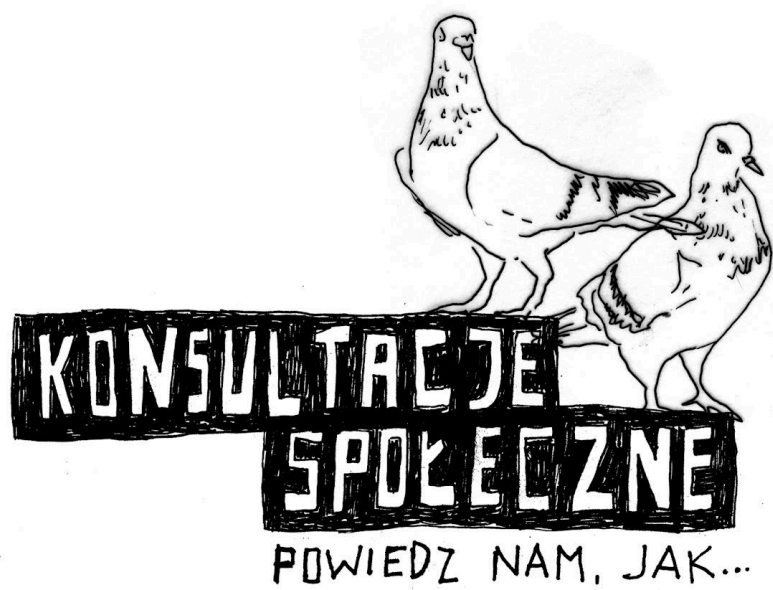
Realizatorzy/ki: Jan Chrzan, Tadeusz Mincer, Maria Rudnicka-Myślicka (Fundacja na Rzecz Studiów Europejskich)

Opracowanie raportu: Iwona Nowak, Maria Rudnicka-Myślicka (Fundacja na Rzecz Studiów Europejskich)

Konsultacje oraz raport przygotowane zostały w ramach zadania publicznego „Wsparcie Procesów Konsultacji Społecznych na terenie Gminy Wrocław w roku 2023” realizowanego przez Fundację na Rzecz Studiów Europejskich, współfinansowanego ze środków Gminy Wrocław.

Wrocław miasto spotkań





Wrocław | grudzień 2023