

# '30 Wrocław 2030

Wrocław miasto spotkań

# **MIESZKAŃCY NA TEMAT BIEŻĄCEJ OCENY POTENCJAŁU WROCŁAWIA I STRATEGII ROZWOJOWYCH MIASTA**

---

Prezentacja wyników badań nad założeniami Strategii Wrocław  
2030

dr Jacek Pluta  
Uniwersytet Wrocławski

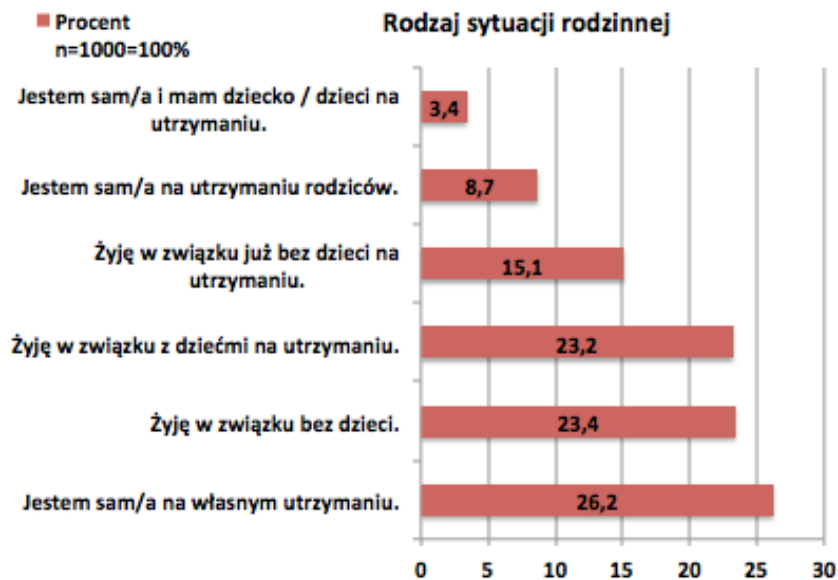
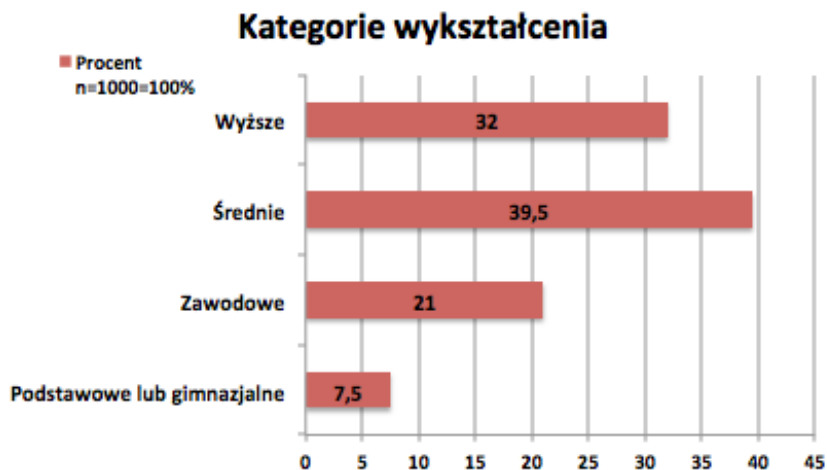
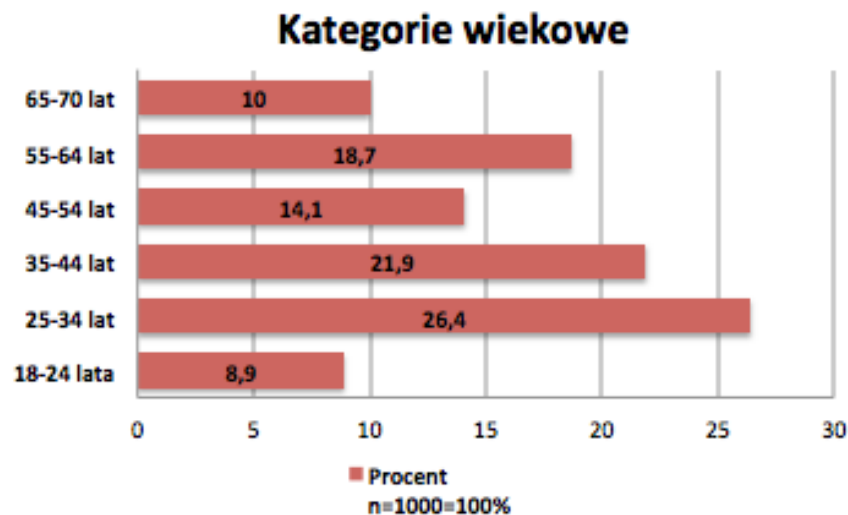
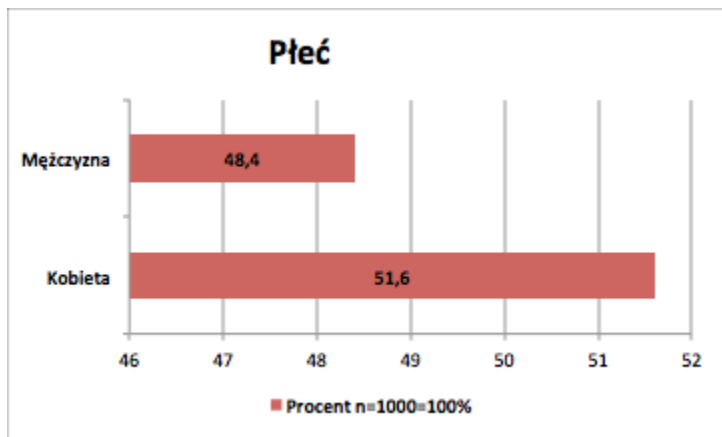
# Cele prezentacji

- **Wprowadzenie do stanu prac nad Strategia Wrocław 2030**
- **Prezentacja wyników badań z udziałem mieszkańców Wrocławia:**
  - I. informacja o badaniu i charakterystyka respondentów
  - II. diagnoza poziomu rozwoju Wrocławia
  - III. kwestia miejska i postawy pro-miejskie
  - IV. preferencje celów oraz modeli rozwoju strategicznego
- **Podsumowanie**

## Opis badań

- **Pomiar w formie badania internetowego (CAWI).**  
Kwestionariusz ankiety do samodzielnego wypełnienia
- **Respondent w badaniu: wrocławianin w wieku 18-70 lat,**  
zamieszkały w mieście na stałe w okresie min 1 roku od momentu badania
- **Struktura próby** kontrolowana ze względu na: płeć, wiek oraz wykształcenie
- **Wielkość próby:** n=1000 mieszkańców
- **Realizacja badania w okresie 28.06.2016 r. – 18.07.2016 r.**  
przez firmę Biostat, wyłonioną w postępowaniu konkurencyjnym, profesjonalnie zajmującą się badaniami społecznymi
- **Dostęp do respondentów** poprzez specjalny panel badawczy CAWI – 308 ankiet (30,8%) oraz na drodze akcji afirmatywnej, poprzez reklamę na portalach informacyjnych, społecznych, w grupach tematycznych, itp. – 692 ankiety (69,2%)

# Demografia próby



# Charakterystyka społeczna respondentów

## Samocena sytuacji ekonomicznej

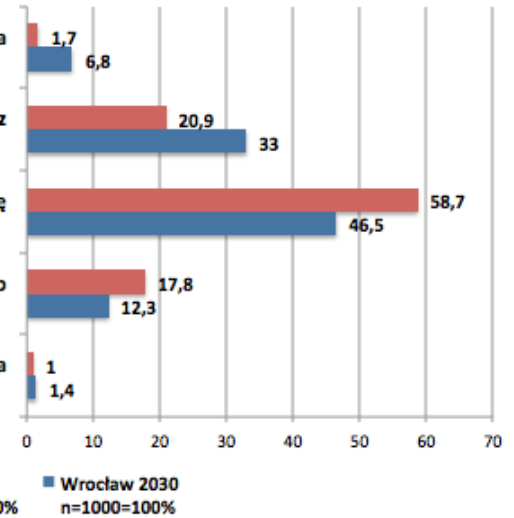
Żyje mi się bardzo dobrze – mogę sobie pozwolić na pewien luksus.

Żyje mi się dobrze – stać mnie na wiele bez specjalnego oszczędzania.

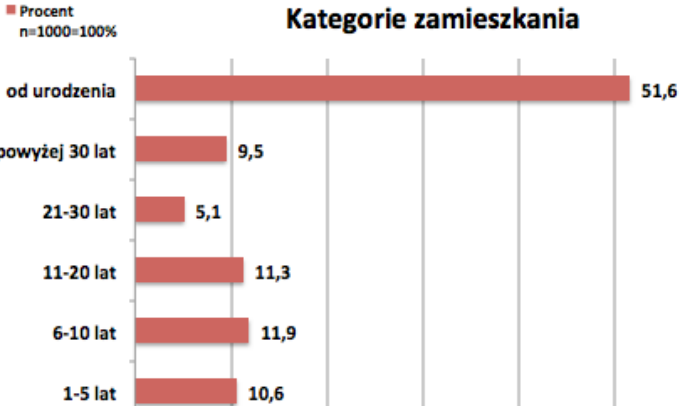
Żyje mi się średnio – starcza na co dzień, ale muszę oszczędzać na poważniejsze zakupy.

Żyje mi się skromnie, muszę na co dzień bardzo oszczędnie gospodarować.

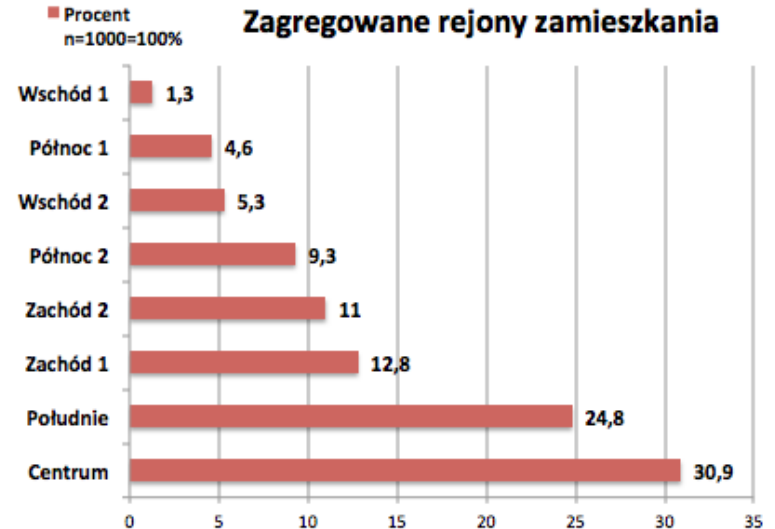
Żyje mi się bardzo biednie, nie starcza nawet na podstawowe potrzeby.



## Kategorie zamieszkania

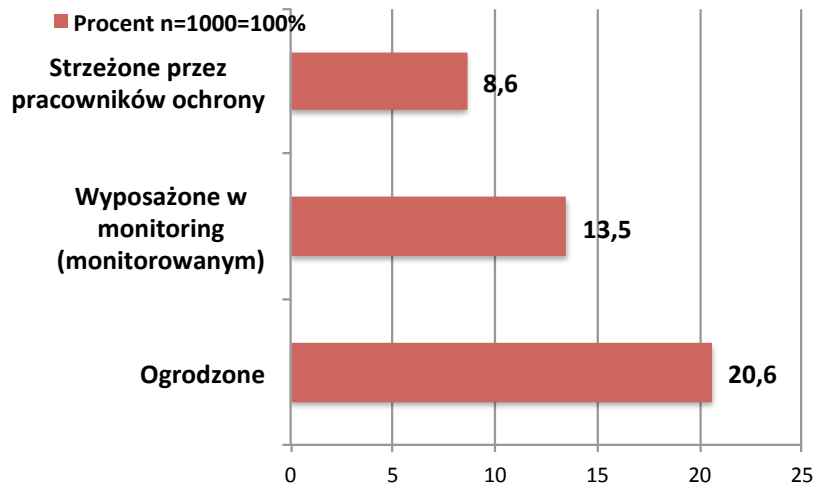


## Zagregowane rejony zamieszkania



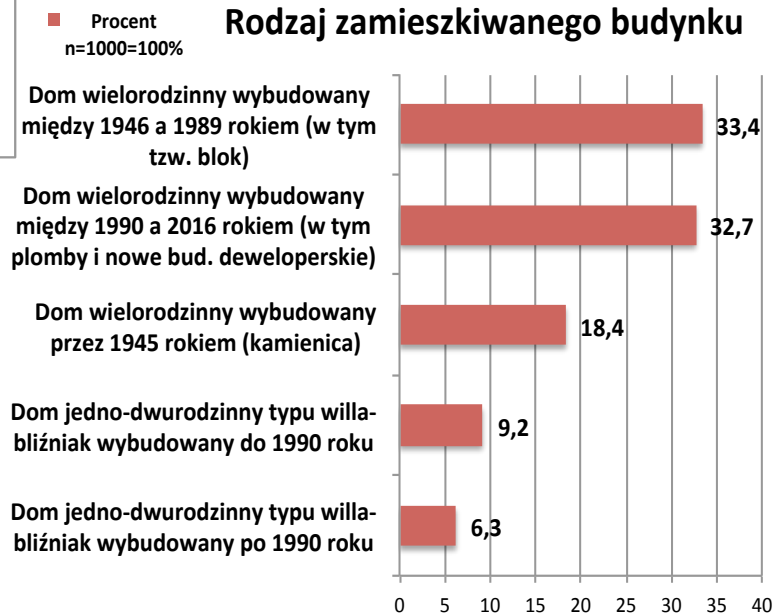
# Charakterystyka społeczna respondentów

## Typ zamieszkiwanego budynku osiedla



Ogółem 29,2% respondentów zadeklarowało, że mieszka w osiedlu (budynku) ogrodzonym, monitorowanym lub strzeżonym.

## Rodzaj zamieszkiwanego budynku



# Czy Wrocław się rozwija?

## Ocena stanu rozwoju miasta

Czy uważa P., że w chwili obecnej Wrocław zasadniczo rzecz biorąc:						
Zdecydowanie nie rozwija się 1pkt.	2pkt.	3pkt.	4pkt.	5pkt.	6pkt.	Zdecydowanie rozwija się 7pkt.
1,20%	3,40%	5,70%	11,10%	29,70%	31,10%	17,80%
Słabo-10,3%			Dobrze-40,8%		Bardzo dobrze-48,9%	

**średnia ocena rozwoju miasta na skali 1-7pkt:  
5,3 pkt.**

### Względem ogółu relatywnie lepiej oceniają:

- osoby w kategorii wiekowej 18-24 lat, 65-69 lat,
- o stażu zamieszkania 1-5 lat,
- osoby samotne z dzieckiem na utrzymaniu,
- osoby nie uczestniczące w wyborach.

### Względem ogółu relatywnie gorzej oceniają:

- osoby w kategorii wiekowej 35-44 lat,
- rodziny z dziećmi na utrzymaniu,
- osoby żyjące skromnie,
- o wysokiej aktywności społecznej.



# Jak postrzegane są polityki miejskie?

## Obszary polityk miejskich – ocena na skali punktowej w perspektywie 10-cio letniej

Obszar oceny polityki miejskiej:	Znaczący regres 1-2pkt.	Stan równowagi 3-4pkt	Znaczący postęp 5-6pkt	ocena punktowa na skali 1-6pkt.
Oferta wydarzeń kulturalnych i sportowych n=972	3,10%	23,80%	73,10%	4,9
Budownictwo mieszkaniowe n=880	16,40%	37,80%	45,80%	4,1
Stan infrastruktury miejskiej (ulic, chodników, parków, itp.) n=984	13,60%	45,50%	40,90%	4
Zatrudnienie i rynek pracy n=881	11,50%	48,90%	39,50%	4
Oferta publicznego transportu zbiorowego n=945	20,00%	46,70%	33,30%	3,8
Opieka przedszkolna n=472	17,30%	59,80%	22,90%	3,6
Jakość edukacji szkolnej na poz. podstaw. i średnim n=621	23,70%	56,20%	20,10%	3,4
Dostępność programów profilaktyki zdrowia n=784	29,70%	53,10%	17,20%	3,2
Wsparcie i opieka nad rodziną n=624	32,70%	55,30%	12,00%	3,1
Jakość powietrza n=907	42,50%	51,20%	6,40%	2,8

# Diagnoza potencjału rozwojowego miasta - podsumowanie

- **Postawy afirmacji wobec polityk miejskich**, względem ogółu respondentów wykazują przede wszystkim **osoby młode (18-24 lata)**, pozostające na utrzymaniu rodziców, także **osoby o niewielkim stażu zamieszkania we Wrocławiu (1-5 lat)**, które niedawno przyjechały do miasta.
- **Najbardziej krytycznymi osobami** w ocenie polityk miejskich są **respondenci o bardzo słabej i słabej kondycji ekonomicznej** oraz **osoby o znaczącej aktywności społecznej**. Krytycznej ocenie aktywistów miejskich podlegają kwestie: transportu publicznego, stanu infrastruktury miejskiej oraz jakości powietrza.
- **W odniesieniu do płci, poziomu wykształcenia, rodzaju budynku, stażu zamieszkiwania, wieku, oceny sytuacji ekonomicznej w żadnym z kontrolowanych profili respondentów nie wychwycono rosnącej lub malejącej tendencji do zmiany ocen polityk miejskich**. Występujące różnice ocen dotyczą jedynie pojedynczych kategorii respondentów.

# Aktywność obywatelska i społeczna mieszkańców miasta

## Aktywność społeczna (indeks) to:

-interesowanie się sprawami rejonu zamieszkania i miasta,

-działanie na rzecz spraw osiedla i miasta

## Aktywność obywatelska (indeks) to:

-uczestnictwo w ostatnich wyborach do parlamentu

-krajowego i europejskiego,

-uczestnictwo w wyborach samorządowych

-uczestnictwo w referendum miejskim

## Znaczna aktywność społeczna na rzecz osiedla – miasta:

- **związana jest z zasiedzeniem i staje się widoczna w okresie powyżej 5 lat od chwili zamieszkania** w przypadku osób nie urodzonych we Wrocławiu,
- **uwidacznia się w przypadku mieszańców żyjących w związku bez dzieci,**
- **jest bardziej typowa dla osób aktywnych ekonomicznie,**
- **charakteryzuje mieszkańców bloków wybudowanych po 90-tym roku,**
- **wyróżnia osoby mieszkające na osiedlach/w domach grodzonych-monitorowanych.**

Przeciętna i wysoka aktywność społeczna **nie wyróżnia respondentów istotnie** pod względem wykształcenia, wieku, płci oraz statusu ekonomicznego.

## Aktywność społeczna wobec aktywności obywatelskiej (dane w proc. ogółem)

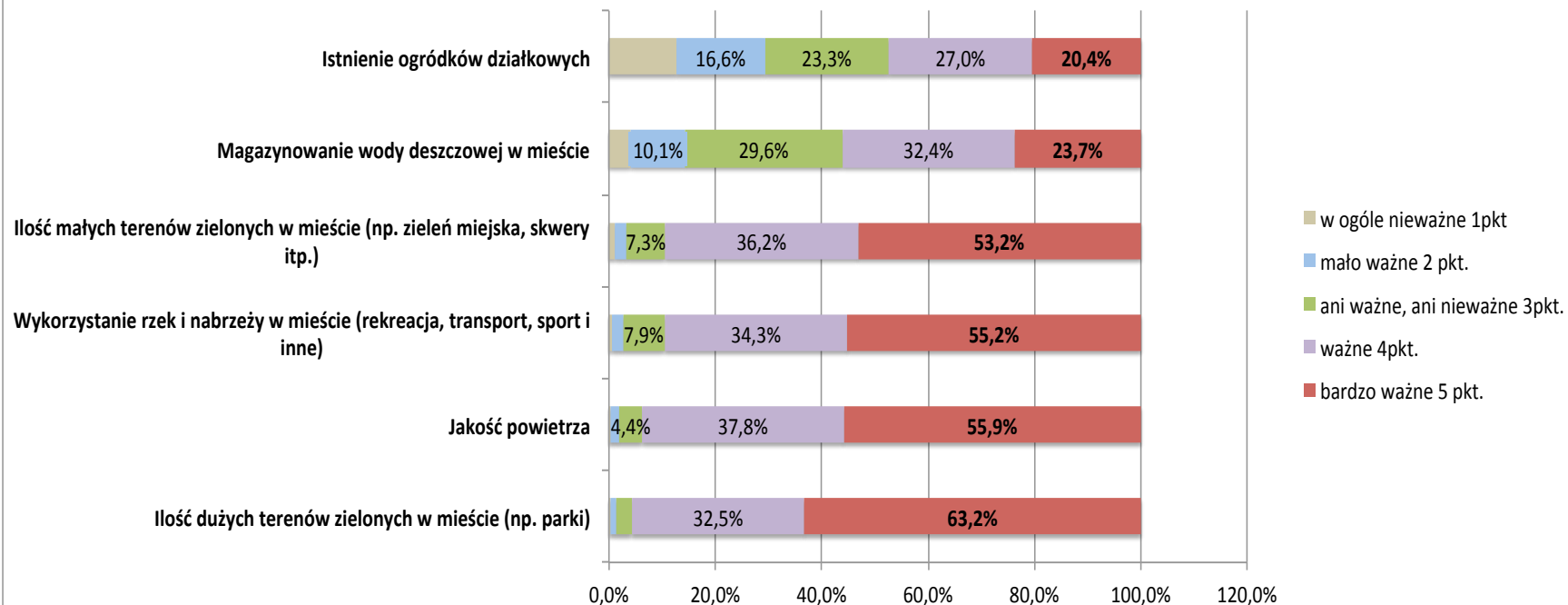
Aktywność obywatelska: uczestnictwo w wyborach lokalnych i krajowych	Aktywność społeczna na rzecz rejonu zamieszkania-miasta			Ogółem
	brak	1 rodzaj	2-4 rodzaje	
brak	<b>9,60%</b>	1,40%	0,90%	<b>11,90%</b>
1-3 rodzaje	17,50%	6,00%	3,90%	27,40%
4 rodzaje	14,80%	6,30%	4,90%	26,00%
5 rodzajów	16,00%	10,70%	<b>8,00%</b>	<b>34,70%</b>
Ogółem n	579	244	177	1000
Ogółem n=1000=100%	<b>57,90%</b>	24,40%	<b>17,70%</b>	100,00%

## Aktywność obywatelska i społeczna podsumowanie. W okresie 12 m-cy od chwili pomiaru:

- brak aktywności społecznej wykazuje 57,9% resp.,
- brak aktywności obywatelskiej wykazuje 11,9% resp.,
- znaczna aktywność społeczna wykazuje 17,7% resp.,
- znaczna aktywność obywatelska wykazuje 34,7% resp.,
- brak aktywności społecznej i obywatelskiej wykazuje 9,6% resp.,
- znaczną aktywność społeczną i obywatelską wykazuje 8,0% resp.

# Sprawy miejskie

Jak ważne są dla P. następujące sprawy w mieście?



# Postawy pro-miejskie

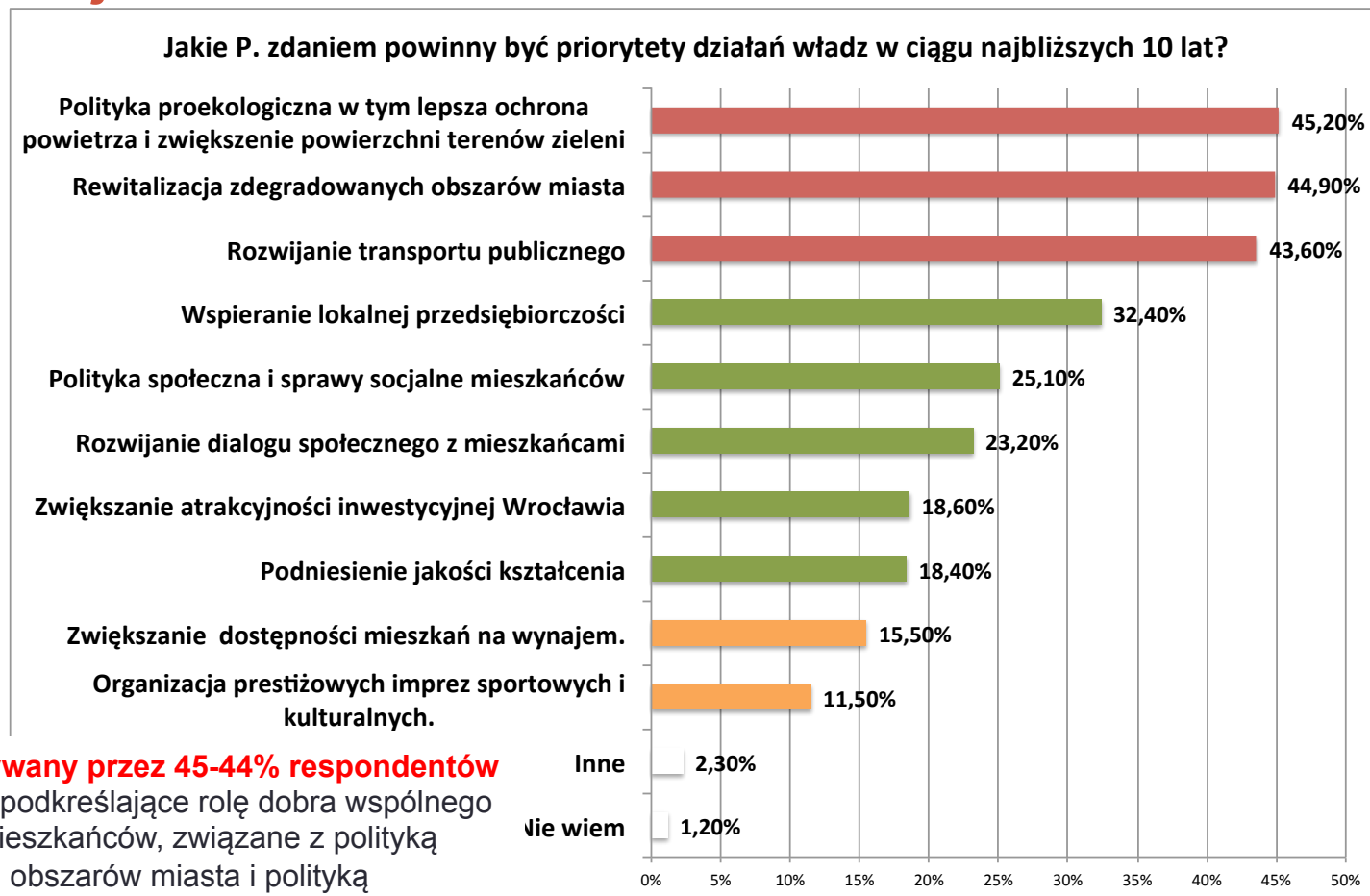
## Elementy postaw pro-miejskich

Jakie osobiste działania lub ograniczenia jest. P. gotów/gotowa ponieść osobiście na rzecz Wrocławia, gdyby wymagała tego sytuacja?	Procent resp. ogółem	Aktywność społeczna na rzecz rejonu zamieszkania-miasta		
		brak	1 rodz.	2-4 rodz.
Bardziej zaangażować się w działania na rzecz dobra publicznego z innymi współmieszkańcami.	51,20%	44,60%	58,20%	63,30%
Poddać się większym rygorom i ograniczeniom w korzystaniu z samochodów w poruszaniu się po mieście	48,00%	46,50%	50,80%	49,20%
Poddać się większym rygorom i ograniczeniom w celu poprawy stanu środowiska naturalnego w mieście	46,10%	43,20%	45,90%	55,90%
Przestrzegać rygorów poprawiających jakość współżycia sąsiedzkiego (np. zachowania ciszy, ograniczeń w wynajmie, itp.)	39,50%	37,50%	43,90%	40,10%
Brać udział w akcjach charytatywnych na rzecz mieszkańców osiedli	31,20%	29,70%	30,30%	37,30%
Finansować z funduszu remontowego wspólnoty drobne wydatki na rzecz poprawy jakości życia w najbliższym sąsiedztwie domu	25,20%	22,50%	29,50%	28,20%
Zwiększyć wysokość funduszu remontowego	18,10%	15,70%	20,90%	22,00%
Inne	10,70%	8,80%	13,50%	13,00%
Płacić większe podatki lokalne	8,70%	7,30%	10,20%	11,30%
Żadne	6,00%	7,60%	4,50%	2,80%
Ogółem n=100%	1000	579	244	177

**Wyniki badań pokazują jednoznacznie, że mieszkańcy aby zapewnić rozwój miasta i jakości życia skłonni są poddać się dwóm rodzajom ograniczeń:**

- Związanym z ograniczeniem ruchu samochodowego w mieście
- Związanym z działaniami na rzecz poprawy środowiska naturalnego

## Priorytety rozwoju miasta

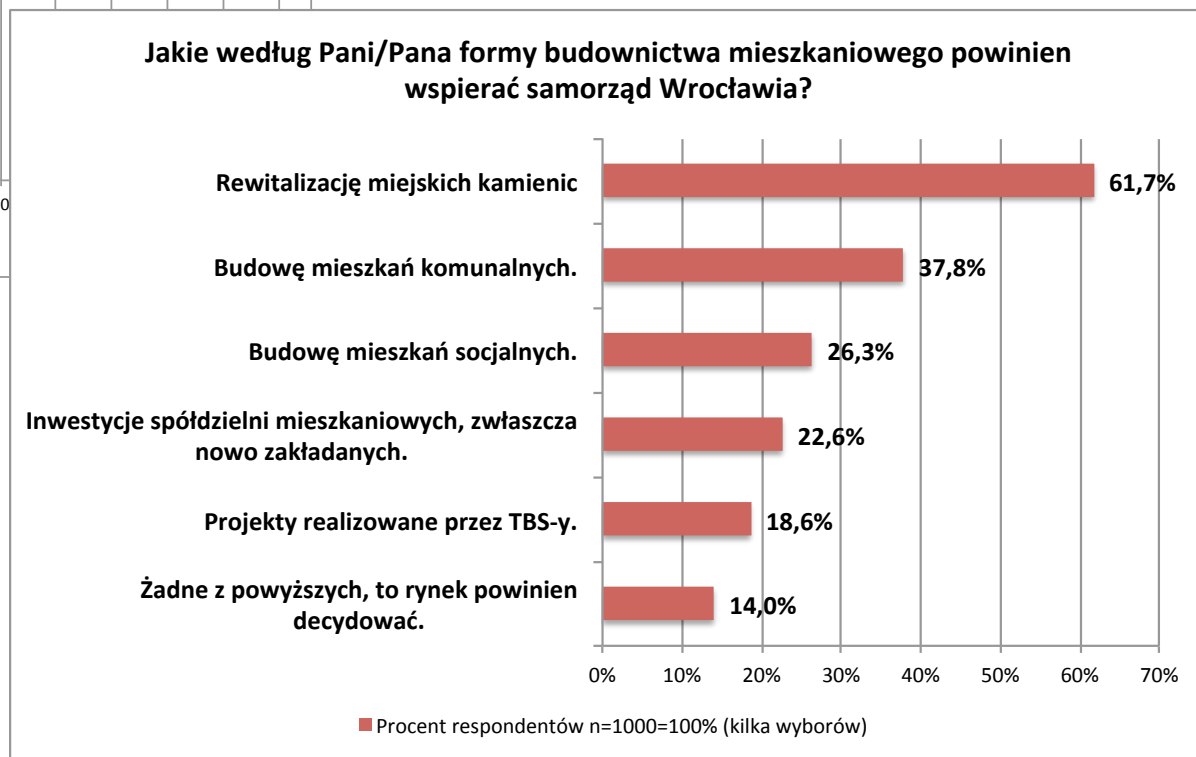
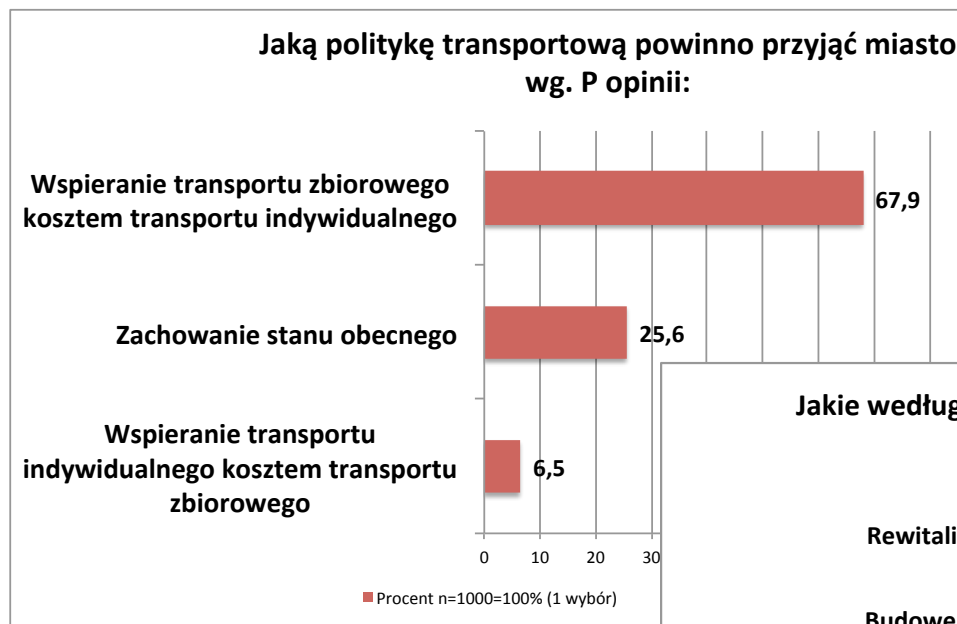


**Pierwszy obszar – wskazywany przez 45-44% respondentów – tworzą „cele miejskie”** – podkreślające rolę dobra wspólnego w tworzeniu jakości życia mieszkańców, związane z polityką proekologiczną, rewitalizacji obszarów miasta i polityką transportową.

**Drugi obszar – wskazywany przez 32-18% mieszkańców – tworzą „cele rozwoju i spójności społecznej”** (gospodarcze i społeczne). Związane z przedsiębiorczością, edukacją, wsparciem społecznym oraz dialogiem społecznym.

**Trzeci obszar – wskazywany przez 11-15% respondentów – tworzą „cele polityki mieszkaniowej i kulturalnej”.**

# Priorytety rozwoju miasta – wybrane obszary szczególne



# Oczekiwana wizja miasta – marka Wrocław

## Wizje rozwoju miasta

Jaką wizją miasta winny kierować się władze podejmując decyzję o kluczowym znaczeniu dla miasta? Jakim miastem powinien być Wrocław w 2030 roku?	Procent respondentów n=1000
<b>Jeden z pięciu wiodących ośrodków nauki i kultury w Europie Środkowej:</b> z Uniwersytetem Wrocławskim jako jedną z najlepszych uczelni w tej części kontynentu, z przynajmniej jednym czasopismem publicystycznym o randze przynajmniej krajowej, z przynajmniej jedną instytucją kultury lub festiwalem o randze światowej, z jasno wytyczonym celem, że w ciągu np. ćwierć wieku chcemy mieć Nobla z literatury lub Oscara.	<b>28,1</b>
<b>Najlepsze i najpiękniejsze w Europie miasto-ogród:</b> zatopione w zieleni samorządne osiedla; główna gospodarcza specjalizacja to produkcja i usługi związane z zielenią, kwiatami, miejskim rolnictwem, przetwórstwem żywności, upiększaniem przestrzeni itp.; prężny klaster żywnościowy; ogromna rola uczelni i kierunków zajmujących się przyrodą, żywnością, biotechnologią, krajobrazem, przestrzenią, pięknem.	<b>26,5</b>
<b>Dolina Krzemowa Europy Środkowej:</b> Miasto zapleczem programistycznym i koncepcyjnym dla publicznych e-usług, z prototypowymi wdrożeniami w samym Wrocławiu. Opcjonalnie: także zaplecze badawczo-rozwojowe zaawansowanego technologicznie przemysłu obronnego.	<b>23,8</b>
<b>Miasto spotkań,</b> stawiające na duże imprezy i potencjały zewnętrzne poprzez ściąganie turystów i dużych inwestorów.	<b>15</b>
<b>Jeden z najważniejszych portów transportowych</b> na Nowym Jedwabnym Szlaku łączącym Chiny z Europą: z zapleczem logistycznym, handlowym, produkcyjnym, rozrywkowym.	<b>6,6</b>
Ogółem	100

**Dotychczasowa wizja Wrocławia - miasta spotkań, kształtująca myślenie o mieście w ostatnim ćwierćwieczu, to wizja do pewnego stopnia już spełniona i jako taka nie odpowiada wyzwaniom rozwojowym i ambicjom samych mieszkańców.**

Podstawowym problemem jest jednak to, że oczekiwanie nowego rozdziału wrocławskiej narracji nie jest związane z jakąś jedną wizją, co uwidacznia się we wskazanych preferencjach, z których wynika, że żadna wyróżnionych nie ma pozycji dominującej.



# Modele rozwoju strategicznego miasta

Profil (opcja wyboru)			Profil (opcja wyboru)		
3pkt	2pkt	1pkt	1pkt	2pkt	3pkt
<b>1. Miasto nasycone zielenią</b> , ze sprawnym transportem publicznym 42,60%			<b>2. Miasto kreatywne</b> z prężną gospodarką, dobrą edukacją i kulturą 57,40%		
11,40%	10,60%	20,60%	22,30%	16%	19,10%
<b>1. Miasto nasycone zielenią</b> , ze sprawnym transportem publicznym 64,90%			<b>3. Miasto troszczące się o zmniejszenie nierówności społecznych</b> 35,10%		
23%	19,50%	22,40%	15,70%	10%	9,40%
<b>1. Miasto nasycone zielenią</b> , ze sprawnym transportem publicznym 48,20%			<b>4. Miasto zrównoważone</b> 51,80%		
15%	12,10%	21,10%	17,30%	15,80%	18,70%
<b>2. Miasto kreatywne</b> z prężną gospodarką, dobrą edukacją i kulturą 73%			<b>3. Miasto troszczące się o zmniejszenie nierówności społecznych</b> 27%		
32,10%	19,60%	21,30%	12,70%	8,50%	5,80%
<b>2. Miasto kreatywne</b> z prężną gospodarką, dobrą edukacją i kulturą 58,20%			<b>4. Miasto zrównoważone</b> 41,80%		
21%	16,10%	21,10%	16,80%	12,20%	12,80%
<b>3. Miasto troszczące się o zmniejszenie nierówności społecznych</b> 32,20%			<b>4. Miasto zrównoważone</b> 67,80%		
7,20%	6,80%	18,20%	19,40%	22,50%	25,90%

Ocena popularności profili nie jest oczywista z uwagi na konieczność uwzględnienia całego układu czynników w profilach:

- Nowoczesna gospodarka
- Dobra edukacja
- Bezpieczeństwo publiczne
- Sprawny transport zbiorowy
- Skuteczna polityka społeczna
- Kultura (i widowiska) dla wszystkich
- Wydolny układ drogowy
- Przestrzeń mieszkaniowa nasycona zielenią

Wyniki indywidualne	Poparcie w % respondentów (średnia z porównań)
Profil 2 miasto kreatywne z prężną gospodarką i dobrą edukacją	62,90%
Profil 4 miasto zrównoważone	53,80%
Profil 1 miasto nasycone zielenią, ze sprawnym transportem publicznym	51,90%
Profil 3 miasto troszczące się o zmniejszenie nierówności społecznych	31,40%

Warto zaznaczyć, że aż trzy profile pozostają w sferze szerokich zainteresowań mieszkańców, podczas gdy profil: Miasto stroszące się o zmniejszenie nierówności społecznych, jest ze sfery zainteresowań w znacznym stopniu wyłączony.

Wyniki porównań pokazują najistotniejszą rolę czynnika „nowoczesna gospodarka” w układzie porównań.

# Modele rozwoju strategicznego miasta - podsumowanie

**Profil 1 miasto nasycone zielenią, ze sprawnym transportem publicznym** – bardziej preferują osoby, które stosunkowo niedawno przyjechały do Wrocławia (mieszkają 6-10 lat), ale są w nim już zadomowione (zapewne również na rynku pracy, edukacji), które żyją w związku, ale jeszcze nie założyły rodziny, którym żyje się bardzo dobrze i które mieszkają na osiedlu grodzonym czy z monitoringiem. Co ważne są to osoby które wystawiają Wrocławowi bardzo słabą lub słabą diagnozę rozwojową nie akceptując jego polityki rozwojowej.

**Profil 2 miasto kreatywne z prężną gospodarką i dobrą edukacją** częściej preferują od ogółu osoby, które są we Wrocławiu od bardzo niedawna (mieszkają 1-5 lat), żyje im się na co najmniej średnim poziomie, które częściej mieszkają na osiedlu grodzonym czy z monitoringiem, które nie są szczególnie aktywne społecznie w działaniach na rzecz osiedla-miasta, które sprzeciwiają się tezie, że miasto się nie rozwija.

**Profil 3 miasto troszczące się o zmniejszenie nierówności społecznych** – to profil osób, które mieszkają we Wrocławiu relatywnie długo – powyżej 10 lat, osób żyjących na własnym utrzymaniu, którym żyje się bardzo biednie lub skromnie, które mieszkają w zwykłych (blokowych) przestrzeniach mieszkaniowych lub starych kamienicach i które uważają że dotychczasowy rozwój Wrocławia jest niesatysfakcjonujący.

**Profil 4 miasto zrównoważone** – to perspektywa rozwojowa miasta szczególnie atrakcyjna dla osób w wieku emerytalnym, zakorzenionym we Wrocławiu, które odchowały już własne dzieci.

# Podsumowanie

- I. **Badania miejskie realizowane w formule diagnoz społecznych często pomijają sposób widzenia spraw, który staje się ważny w momencie uruchomienia refleksyjnego myślenia o przyszłości.** Widać to wyraźnie jeśli weźmiemy pod uwagę różnicę między diagnozą rozwojową a wyborem celów strategicznych w myśleniu o przyszłości.
- II. **Specyfiką refleksji strategicznej jest jest „strategicznosc”, a nie widzenie pewnych spraw jako przede wszystkim związanych z bieżącą polityką miejską.** Wyniki pokazały, że to co jest oceniane jako satysfakcjonujące dziś (diagnoza rozwojowa), nie będzie (strategicznym) wyborem na jutro.
- III. **Wymiar strategiczny to wymiar wyborów jakościowych, a nie działań reaktywnych czy wypełniających deficyty,** które co prawda są ważne, ale przynależą do sprawnego zarządzania miastem

# Podsumowanie

IV. Z przeprowadzonych badań społecznych przede wszystkim **wyłania się miejskość rozumiana jako:**

- **oczekiwanie życia w wygodnym mieście**, które stwarza warunki życia związane z określonymi (akceptowalnymi) standardami cywilizacyjnymi, jak dobra komunikacja czy funkcjonalna-zrewitalizowana przestrzeń miejska nie tylko domknięta obszarem centrum miasta.
- **troska o otoczenie przyrodnicze**. Są to **oczekiwania związane z dużymi jak i małymi przestrzeniami zieleni** (parki, lasy, jak też skwery, a niekiedy ogródki działkowe). Otoczenie przyrodnicze tworzy odrębny od ludyczności własny ekosystem, którego ważnym elementem jest czyste powietrze. Jest to stosunkowo nowy element miejskiej narracji ale wyjątkowo silnie zaznaczony.
- **postawy pro-miejskie**. W kontekście bieżących dyskusji i sporów istotnym elementem myślenia strategicznego (tworzenia różnicy w jakości) **jest „troska o miasto” i zasadnicza zgoda mieszkańców na wprowadzenie i poddawanie się rygorom związanym z dobrem publicznym, o ile prowadzą one do zapewnienia standardu życia.**

# Podsumowanie

V. **Miejskość nie jest elementem polityki nadganiaania zapóźnień rozwojowych**, elementem polityki społecznej czy sferą zredukowaną do politycznej walki o „prawo do miasta”, ale **bardziej wyrazem aspiracji i wyzwalaania potencjału miasta**. Można takie myślenie oprzeć na kilku elementach:

- po pierwsze na **konieczności wskazania nowych celów rozwoju strategicznego** w oparciu o te obszary polityk miejskich, które nie były dotychczas rozwijane lub rozwijane w niedostatecznym stopniu. Co oznacza względne redukowanie strategicznej roli tego co jest priorytetem dzisiejszym,
- po drugie **warunkiem uruchomienia potencjału miasta staje się zachowanie spójności społecznej**. Jej elementami jest zarówno **stabilna baza ekonomiczna miasta, efektywna polityka społeczna**, jak też **rozwijanie dialogu społecznego z mieszkańcami**,
- po trzecie ważnym warunkiem wykorzystania potencjału jest kontrola otoczenia rozumiana jako **kontrola ryzyk**,
- po czwarte elementem miejskości jest **przeświadczenie o konieczności budowania nowej narracji Wrocławia – tworzenia nowej marki**, której najważniejszym punktem jest postulat odchodzenia od idei: „Wrocław – miasto spotkań”.

# Podsumowanie

VI. Osobną **uwagę należy poświęcić** **dokonanym wyborom strategicznym** – hierarchiom celów, a raczej sposobom ich odczytania w kontekście całości badań. W ankiecie widoczne są cztery zasadnicze podejścia do tej kwestii:

- poprzez ustalenie hierarchii celów,
  - poprzez sformułowanie wizji (marki) miasta,
  - poprzez kontrolę ryzyk,
  - poprzez analizę łącznego oddziaływania czynników rozwojowych.
- 
- **Układ hierarchiczny celów strategicznych** jest najbardziej czytelny w odniesieniu do obszarów polityki miejskiej. W znacznym stopniu **zawiera w sobie nowy paradygmat miasta poprzez opozycję do diagnozy rozwojowej w jej istotnych kwestiach**. Jak wspomniano nie jest to opozycja negatywna ile dająca nowy początek. W przypadku najważniejszych hierarchii celów potrzebna jest wyraźna zmiana, po to by móc pójść dalej poza wytarte ścieżki.
  - **W przypadku weryfikacji wizji miasta**, tak jak w ujęciu hierarchicznym, **wyłoniła się chęć budowania czegoś nowego, głównie z potrzeby wyrażenia wzrastających aspiracji**. Jednak wizja „czego ma już nie być” nie daje oczywistych rozstrzygnięć w kierunku „co to ma być”. Istniejące wybory, gdyby szukać wspólnych mianowników, sugerują wyjście poza schemat nadgania w kierunku zaznaczenia swojej obecności – choćby poprzez umiejętną specjalizację – tworzenie zauważalnej różnicy w wybranych obszarach. Tu poprzez częściowo odmienne preferencje ścierają się różne „bazy społeczne”.
  - **Perspektywa oceny ryzyk** daje z kolei wyobrażenie o ich powszechności w odniesieniu do planowania przyszłości. Ryzyka, nie mówiąc wprost o kształcie przyszłości dobrze diagnozują te elementy otoczenia, które mogą mieć na nią wpływ. **W strukturze ryzyk ukrytych jest kilka klisz: są zarówno awersje (polityka), jest diagnoza barier i wyzwń (demografia i ekologia), są też zaznaczone indywidualne priorytety (gospodarka)**.
  - **Modelowe myślenie o mieście (zawarte w analizie profili rozwojowych)** to myślenie zależne, sztuka kompromisów. W tym też znaczeniu równie trudna w określeniu wyboru jak wizja miasta. **Wyniki wskazują bardziej to czym rozwój nie powinien być, na czym się nie powinien opierać (polityka społeczna) oraz to na czym powinien opierać się przede wszystkim (gospodarka)**. Reszta nie jest bynajmniej przesądzona, o czym zdaje się świadczyć tak wysokie miejsce „bezpiecznego” wyboru jakim jest „miasto zrównoważone”.

**'30**  
**Wrocław**  
**2030**

**Dziękuję**