

**UCHWAŁA NR .....**  
**RADY MIEJSKIEJ WROCŁAWIA**

z dnia ..... 2013 r.

**w sprawie utworzenia parku kulturowego pod nazwą „Park Kulturowy Stare Miasto”**

Na podstawie art. 16 ust. 1 i 2 oraz art. 17 ust. 1 ustawy z dnia 23 lipca 2003 r. o ochronie zabytków i opiece nad zabytkami (Dz. U. z 2003 r. Nr 162 poz. 1568, z późn. zm.<sup>1)</sup>), Rada Miejska Wrocławia uchwala, co następuje.

**Rozdział 1.**  
**Przepisy ogólne**

**§ 1. 1.** W celu ochrony krajobrazu kulturowego kolebki Wrocławia i jego obecnego centrum – Starego Miasta i Wysp Odrzańskich, w trosce o ich niepowtarzalny, historyczny charakter oraz o różnorodność i bogactwo przestrzeni publicznych, a także mając na uwadze, że Stare Miasto i Wyspy Odrzańskie są dobrem wspólnym o uniwersalnym znaczeniu, tworzy się park kulturowy, pod nazwą „Park Kulturowy Stare Miasto”, zwany dalej „Parkiem”.

2. Granica Parku przebiega kolejno:

- 1) ulicą Nowy Świat;
- 2) ulicą Grodzką na odcinku do Mostu Uniwersyteckiego;
- 3) Mostem Uniwersyteckim;
- 4) ulicą Bolesława Drobniera;
- 5) ulicą Henryka Sienkiewicza na odcinku do ulicy Kardynała Stefana Wyszyńskiego;
- 6) ulicą Kardynała Stefana Wyszyńskiego na odcinku od ulicy Henryka Sienkiewicza;
- 7) mostem Pokoju;
- 8) placem Powstańców Warszawy na odcinku do alei Juliusza Słowackiego;
- 9) aleją Juliusza Słowackiego;
- 10) ulicą Zygmunta Krasińskiego na odcinku do ulicy Romualda Traugutta;
- 11) ulicą Romualda Traugutta na odcinku od ulicy Zygmunta Krasińskiego do ulicy Podwale;
- 12) ulicą Podwale na odcinku do placu Czystego;
- 13) granicą obszaru na południe od ulicy Podwale obejmującego plac Tadeusza Kościuszki oraz jego otoczenie: plac Czysty, historyczną bryłę DH „Renoma” przy ulicy Świdnickiej 40, budynki przy ulicy Świdnickiej 37, 39 i 41, zabudowę przy placu Tadeusza Kościuszki, budynki przy ulicy Tadeusza Kościuszki 17-19, 18, 20, 21 i 23, zabudowę przy ulicy Świdnickiej na odcinku od placu Tadeusza Kościuszki do ulicy Marszałka Józefa Piłsudskiego, budynki przy ulicy Marszałka Józefa Piłsudskiego 54, 56, 58, 60, 62 i 64 oraz budynki przy ulicy Podwale nr 37-38;
- 14) ulicą Podwale do Mostu Generała Władysława Sikorskiego;
- 15) południowym nabrzeżem Odry na odcinku od Mostu Generała Władysława Sikorskiego do ulicy Nowy Świat – zgodnie z załącznikiem nr 1 do uchwały.

3. Obszar Parku nie obejmuje terenu zamkniętego w rozumieniu przepisów o gospodarce nieruchomościami, ograniczonego ulicami: Świętej Elżbiety, Odrzańską, Świętego Mikołaja i Kielbaśniczą.

---

<sup>1)</sup>Zmiany wymienionej ustawy zostały ogłoszone w Dz. U. z 2004 r. Nr 96, poz. 959 i Nr 238, poz. 2390, z 2006 r. Nr 50, poz. 362 i Nr 126, poz. 875, z 2009 r. Nr 31, poz. 206 i Nr 97, poz. 804 oraz z 2010 r. Nr 75, poz. 474 i Nr 130, poz. 871.

**§ 2. 1.** Ilekroć w uchwale jest mowa o:

- 1) ogródka gastronomicznym – należy przez to rozumieć formę zwiększenia, poza budynkami, liczby miejsc konsumenckich w lokalu gastronomicznym;
- 2) reklamie – należy przez to rozumieć powiadamianie w jakiegokolwiek wizualnej formie o towarach lub usługach;
- 3) nośniku reklamowym – należy przez to rozumieć przedmiot materialny służący lub przeznaczony do ekspozycji reklamy wraz z jego elementami konstrukcyjnymi i zamocowaniami, z wyjątkiem szyldu;
- 4) szyldzie – należy przez to rozumieć graficzne oznaczenie podmiotu zawierające nie więcej niż: firmę albo nazwę, logo, określenie rodzaju prowadzonej działalności, adres, godziny prowadzenia działalności i adres internetowy podmiotu.

## **Rozdział 2. Sposób ochrony**

**§ 3.** Materialne i krajobrazowe dziedzictwo kulturowe na obszarze Parku chroni się poprzez dążenie do:

- 1) zachowania historycznej struktury urbanistycznej;
- 2) odtworzenia historycznych układów urbanistycznych;
- 3) ekspozycji obiektów i układów architektonicznych;
- 4) wzbogacenia o nowe układy urbanistyczne i architektoniczne harmonijnie wpisane w strukturę historyczną;
- 5) wzbogacenia o wysokiej jakości nową architekturę zharmonizowaną z historycznym otoczeniem;
- 6) rewitalizację przestrzeni miejskiej.

## **Rozdział 3. Prowadzenie robót budowlanych**

**§ 4. 1.** Na obszarze Parku zakazuje się prowadzenia robót budowlanych polegających na:

- 1) montażu markiz na budynkach zabytkowych z wyjątkiem dopuszczonych w pozwoleniach konserwatorskich lub uzgodnionych z konserwatorem zabytków;
- 2) montażu anten, urządzeń nagłaśniających i klimatyzujących na zewnątrz budynków, z wyjątkiem dopuszczonych w miejscowych planach zagospodarowania przestrzennego i w pozwoleniach konserwatorskich lub uzgodnionych z konserwatorem zabytków.

2. Zakazuje się następujących tymczasowych obiektów budowlanych: kiosków ulicznych, pawilonów sprzedaży ulicznej i wystawowych oraz urządzeń rozrywkowych, z wyjątkiem obiektów stosowanych podczas imprez wymagających uzyskania zgody na podstawie odrębnych przepisów lub organizowanych przez jednostkę samorządu terytorialnego, zwanych dalej imprezami.

3. Obiekty konieczne do przeprowadzenia robót budowlanych należy zlikwidować po ich zakończeniu.

4. Obowiązuje forma architektoniczna:

- 1) stałych kiosków ulicznych, zgodna z wzorami określonymi w załączniku nr 2 do uchwały;
- 2) słupów reklamowych, zgodna z wzorami określonymi w załączniku nr 3 do uchwały;
- 3) stoisk handlowych, zgodna z wzorami określonymi w załączniku nr 4 do uchwały, z wyjątkiem stoisk stosowanych podczas imprez.

5. Właściciel, zarządca, bądź inna osoba posiadająca tytuł prawny do nieruchomości obowiązany jest do usunięcia z elewacji budynku zabrudzeń, plakatów i ogłoszeń oraz uszkodzeń niezwłocznie, lecz nie później niż 30 dni od dnia ich powstania.

## **Rozdział 4. Handel i gastronomia**

**§ 5.** Zakazuje się:

- 1) handlu poza budynkami oraz w przejściach i przejazdach bramowych, z wyjątkiem:

- a) miejsc określonych w załączniku nr 5 do uchwały,
  - b) handlu w ramach imprez,
  - c) wystawiania i oferowania do sprzedaży towarów z branży owocowo-warzywnej i pamiątkarskiej przed lokalami handlowymi, przez podmiot prowadzący działalność handlową w tych branżach i w tym lokalu;
- 2) działalności gastronomicznej poza budynkami oraz w przejściach i przejściach bramowych, z wyjątkiem:
- a) Wyspy Słodowej, na której dopuszcza się wyłącznie trzy miejsca do prowadzenia działalności gastronomicznej o powierzchni nie większej niż 130 m<sup>2</sup> każde,
  - b) wschodniej części placu Nowy Targ na obszarze ograniczonym od wschodu i południa zewnętrznymi rzędami latarni oświetlających plac, od zachodu linią siedzisk, a od północy linią wyznaczoną przez stojaki na rowery,
  - c) działalności gastronomicznej w ramach imprez.

**§ 6. 1. Ogródki gastronomiczne dopuszcza się wyłącznie:**

- 1) w bezpośrednim sąsiedztwie lokalu gastronomicznego;
- 2) w okresie od 15 marca do 15 listopada każdego roku.

2. Nie dopuszcza się ogródków gastronomicznych innych niż dopuszczone przez konserwatora zabytków na podstawie odrębnych przepisów.

3. Na obszarze Rynku ogródki gastronomiczne dopuszcza się wyłącznie w pasie pomiędzy linią wyznaczoną przez krawężnik chodnika a:

- 1) pierzeją zachodnią (Rynek 1-11) – dla lokali gastronomicznych znajdujących się w pierzei zachodniej;
- 2) pierzeją południową (Rynek 13-28) – dla lokali gastronomicznych znajdujących się w pierzei południowej;
- 3) pierzeją wschodnią (Rynek 33-41) – dla lokali gastronomicznych znajdujących się w pierzei wschodniej;
- 4) pierzeją północną (Rynek 42-60) – dla lokali gastronomicznych znajdujących się w pierzei północnej.

4. Dla lokali gastronomicznych znajdujących się w pierzei zabudowy śródrynkowej północnej (Rynek-Ratusz 7-22) ogródki gastronomiczne dopuszcza się wyłącznie w pasie pomiędzy tą pierzeją a pierwszą linią płyt kamiennych rozdzielającą nawierzchnię z kostki brukowej.

5. Ogródki gastronomiczne, o których mowa w ust. 4, mogą być przekryte markizami tylko w pasie pomiędzy pierzeją, a linią wyznaczoną przez latarnie znajdujące się przy tej pierzei.

6. Jeżeli ogródek gastronomiczny jest umiejscowiony na chodniku poza obszarem Rynku, należy zachować co najmniej 1,5 m wolnej przestrzeni chodnika umożliwiającej swobodne poruszanie się pieszych.

7. Jako przekrycia ogródków gastronomicznych dopuszcza się wyłącznie parasole i markizy w jednolitym kolorze ecru.

8. Kolorowe znaki firmowe i napisy na parasolach i markizach mogą być usytuowane tylko na elementach zwisających (lambrekinach).

9. Elementy stabilizujące konstrukcję markiz należy osłonić roślinami.

## **Rozdział 5. Reklama**

**§ 7. 1.** Nie dopuszcza się innych nośników reklamowych i szyldów na budynkach niż dopuszczone przez konserwatora zabytków.

2. Nie dopuszcza się nośników reklamowych po wewnętrznej stronie okien i witryn, z wyjątkiem menu lokali gastronomicznych.

3. Nie dopuszcza się nośników reklamowych i szyldów zasłaniających całkowicie lub częściowo otwory okienne, balustrady balkonów, balustrady loggii, elementy rzeźbiarskie i malarskie, sgraffita, gzymsy oraz opaski wokółdrzwiowe i wokółokienne.

4. Przepisy o szyldach nie dotyczą organów administracji publicznej i urzędów, korporacji zawodowych i innych podmiotów w zakresie, w którym ich szyldy są uregulowane odrębnymi przepisami.

5. Nie dopuszcza się nośników reklamowych na budowlach z wyjątkiem nośników reklamowych związanych z imprezami.

**§ 8.** Zakazuje się wolnostojących nośników reklamowych z wyjątkiem:

- 1) słupów reklamowych w formie zgodnej z załącznikiem nr 3 do uchwały;
- 2) nośników reklamowych stanowiących wyposażenie przystanków transportu publicznego;
- 3) stojaków z menu lokalu gastronomicznego;
- 4) nośników typu „city light” (rozumianych jako podświetlane nośniki reklamowe o wymiarach powierzchni ekspozycyjnej 120 x 180 cm) na ulicach Oławskiej i Świdnickiej.

**§ 9.** Zakazuje się:

- 1) parkowania pojazdów, w tym przyczep i naczep, z przymocowanymi nośnikami reklamowymi nie stanowiącymi ich elementów konstrukcyjnych, z wyłączeniem systemu rowerów miejskich, komunikacji miejskiej i taksówek;
- 2) umieszczania na obiektach pływających nośników reklamowych nie stanowiących ich elementów konstrukcyjnych;
- 3) eksponowania i obnoszenia nośników reklamowych oraz rozdawania ulotek poza budynkami oraz w przejściach i przejazdach bramowych;
- 4) umieszczania reklam na nawierzchniach jezdni i chodników.

**§ 10.** 1. Dla jednego lokalu gastronomicznego dopuszcza się nie więcej niż jeden stojak, o którym mowa w § 8 pkt 3.

2. Stojaki, o których mowa w § 8 pkt 3, dopuszcza się na terenie ogródka gastronomicznego, a w przypadku braku ogródka – bezpośrednio przy wejściu do lokalu gastronomicznego.

**§ 11.** 1. Dopuszcza się reklamę na nie więcej niż 1/3 całkowitej powierzchni siatki, tkaniny lub innego materiału osłaniającego rusztowanie służące do prowadzenia robót budowlanych na elewacji budynku zgodnie z przepisami odrębnymi, z zastrzeżeniem ust. 2-6.

2. Nie dopuszcza się reklamy, o której mowa w ust. 1, na rusztowaniu służącym do prowadzenia robót budowlanych na dachu budynku.

3. Reklamę, o której mowa w ust. 1, dopuszcza się pod warunkiem, że na pozostałej powierzchni siatki, tkaniny lub innego materiału osłaniającego rusztowanie znajduje się odwzorowanie remontowanej elewacji budynku w skali 1:1.

4. Reklama, o której mowa w ust. 1, może być umieszczona na rusztowaniu tylko na okres faktycznego wykonywania robót budowlanych, nie dłuższy niż 12 miesięcy.

5. Ta sama lub kolejna reklama może być umieszczona na rusztowaniu nie wcześniej niż 10 lat po upływie ostatniego okresu, o którym mowa w ust. 4.

6. Nie dopuszcza się oświetlania ani podświetlania siatki, tkaniny lub innego materiału, o którym mowa w ust. 1.

## **Rozdział 6.**

### **Sposób korzystania z obszaru parku kulturowego jako zabytku**

**§ 12.** 1. Zakazuje się umieszczania ekranów i urządzeń odtwarzających napisy, obrazy lub animacje przy pomocy technologii wizualnych i audiowizualnych na zewnątrz budynków oraz po wewnętrznej stronie okien i witryn, z wyjątkiem ekranów stosowanych podczas:

- 1) imprez;
- 2) transmisji wydarzeń kulturalnych i sportowych nadawanych na żywo.

2. W zakresie prowadzenia działalności usługowej polegającej na organizacji wydarzeń na obszarze Parku zakazuje się stosowania nagłośnienia skierowanego na zewnątrz budynków, z wyjątkiem nagłośnienia stosowanego podczas imprez i transmisji, o których mowa w ust. 1.

**§ 13.** 1. Poza budynkami dopuszcza się wyłącznie te koncerty, zawody sportowe, wystawy plenerowe, jarmarki okolicznościowe, pokazy, działania artystyczne, akcje informacyjne, happeningi, rodzaje działalności usługowej i handlowej niewymagające zaplecza technicznego i inne wydarzenia, które uzyskały zgodę wymaganą na podstawie odrębnych przepisów.

2. Nie dopuszcza się wydarzeń służących promocji i reklamie produktów lub usług, z wyjątkiem wydarzeń w ramach imprez.

**§ 14.** 1. Przeszklenia okien i witryn powinny być przezroczyste z wyjątkiem:

- 1) przeszkleń dopuszczonych przez konserwatora zabytków;
- 2) witraży.

2. Jeżeli impreza odbywa się w lokalu, w szczególności w galerii sztuki, w czasie trwania tej imprezy dopuszcza się stosowanie w tym lokalu przeszkleń innych niż przezroczyste.

**§ 15.** Zabrania się parkowania pojazdów na zabytkowych płytach nagrobnych wmurowanych w nawierzchnię w otoczeniu kościołów.

## **Rozdział 7.**

### **Przepisy przejściowe i końcowe**

**§ 16.** 1. Właściciele, zarządcy nieruchomości oraz użytkownicy obiektów i elementów zagospodarowania przestrzeni, położonych na obszarze Parku, zobowiązani są do dostosowania się do przepisów uchwały w terminie 12 miesięcy od dnia ogłoszenia, poprzez:

- 1) demontaż obiektów, o których mowa w uchwale, zlokalizowanych niezgodnie z jej przepisami;
- 2) zmianę formy nośników reklamowych, szyldów, stoisk handlowych i innych elementów zagospodarowania przestrzeni, o których mowa w uchwale.

2. Obowiązek stosowania formy architektonicznej stałych kiosków ulicznych określonej w załączniku nr 2 nie dotyczy kiosków ulicznych, na które uzyskano pozwolenie na budowę przed wejściem w życie uchwały.

3. Przepisy uchwały nie naruszają praw i obowiązków podmiotów, o których mowa w ust. 1, uzyskanych na mocy decyzji administracyjnych obowiązujących w dniu wejścia w życie uchwały.

**§ 17.** 1. W przypadku naruszania przepisów uchwały, Prezydent Wrocławia, po bezskutecznym wezwaniu do doprowadzenia do stanu zgodnego z obowiązującym prawem, podejmie czynności mające na celu ukaranie osób naruszających prawo w trybie odpowiednich przepisów o ochronie zabytków.

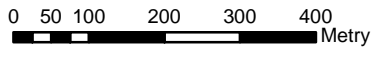
2. Przepis ust. 1 nie uchybia obowiązkowi podjęcia właściwych środków wobec osób i podmiotów podlegających odpowiedzialności karnej lub cywilnej na podstawie odrębnych przepisów.

**§ 18.** Wykonanie uchwały powierza się Prezydentowi Wrocławia.

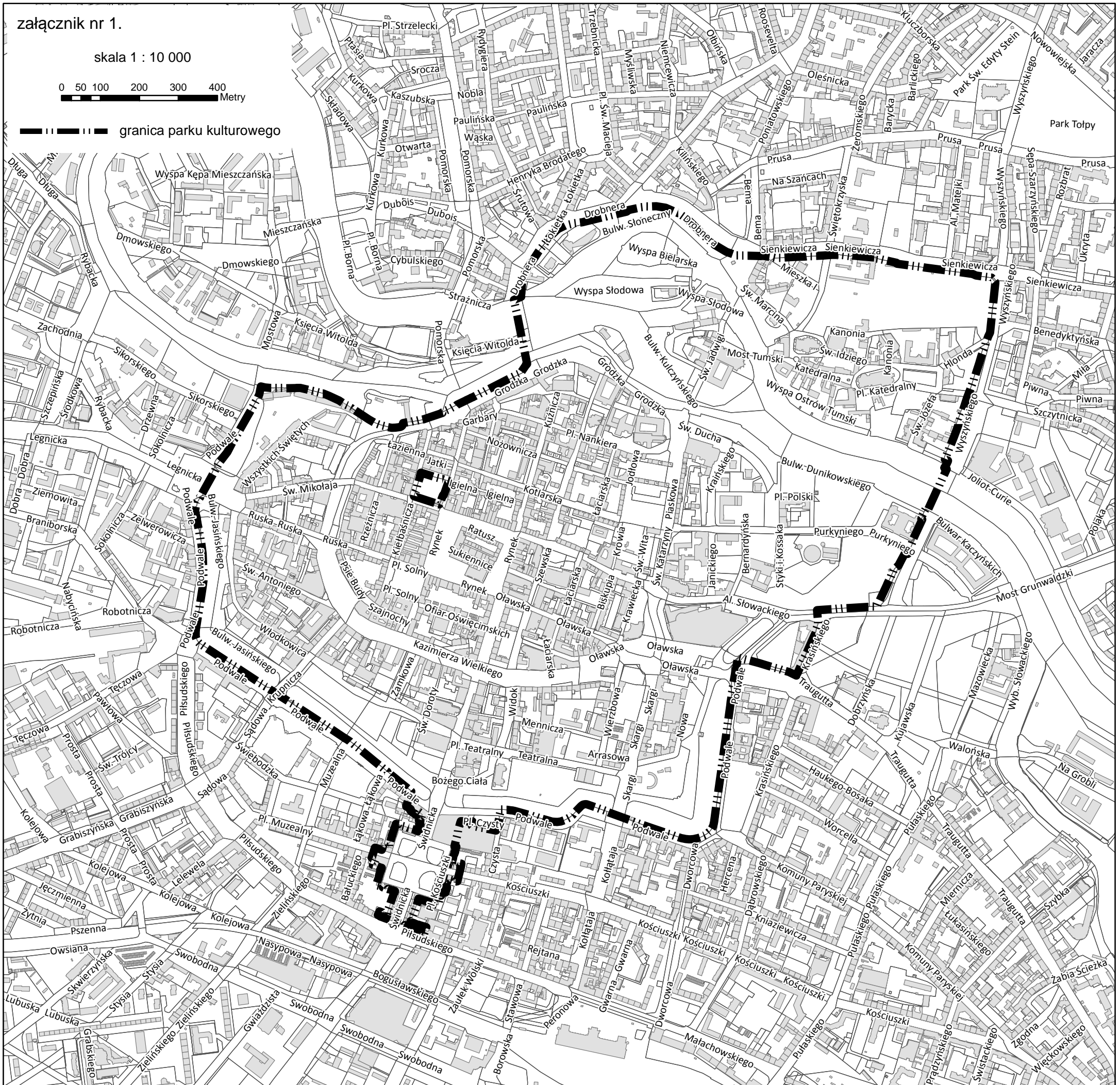
**§ 19.** Uchwała wchodzi w życie po upływie 14 dni od dnia ogłoszenia w Dzienniku Urzędowym Województwa Dolnośląskiego, z wyjątkiem § 4-14, które wchodzi w życie w terminie 12 miesięcy od dnia ogłoszenia.

załącznik nr 1.

skala 1 : 10 000



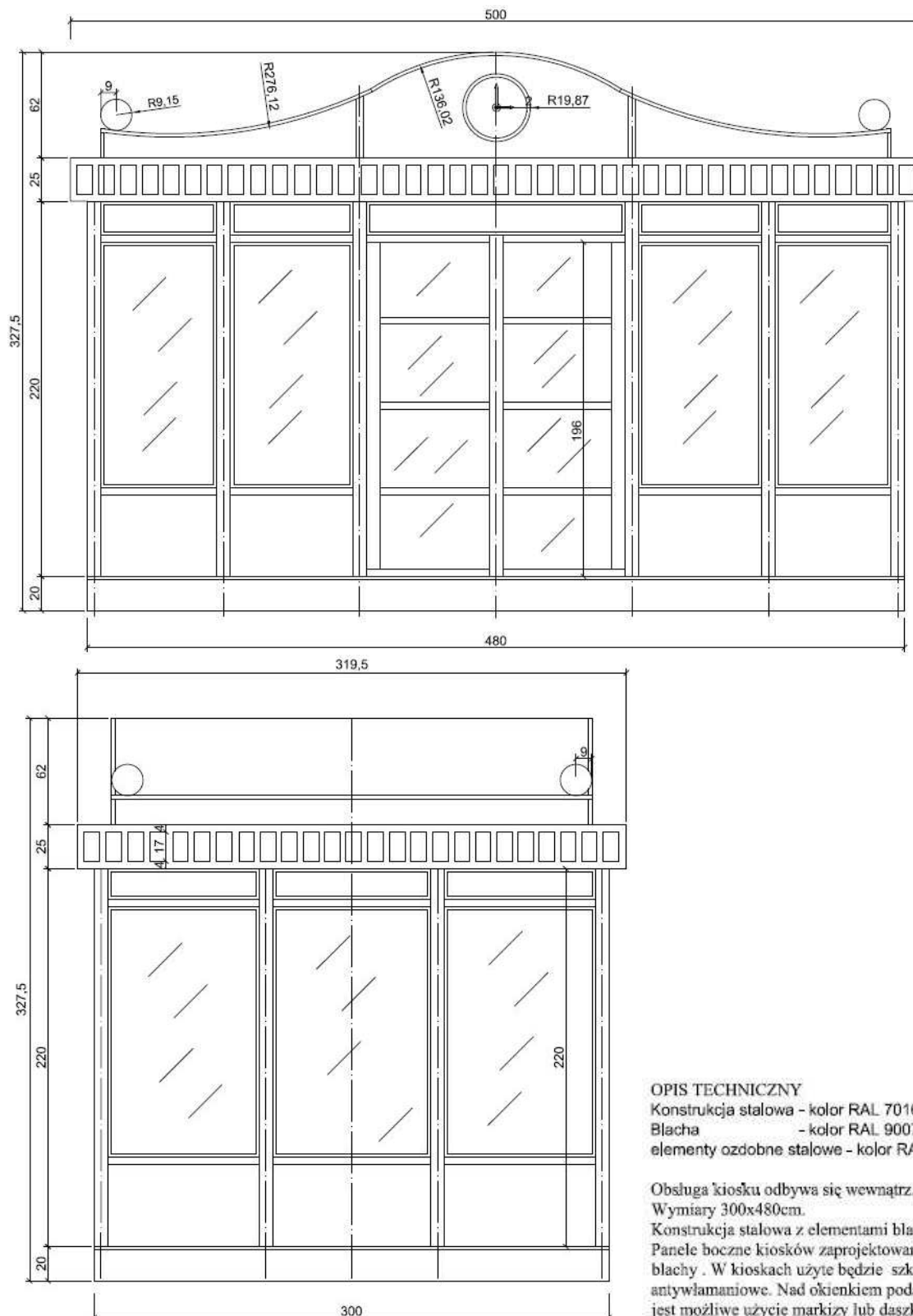
granica parku kulturowego



**Załącznik nr 2**

**Wzory stałych kiosków ulicznych**

**Wzór nr 1**



**OPIS TECHNICZNY**

Konstrukcja stalowa - kolor RAL 7016

Blacha - kolor RAL 9007

elementy ozdobne stalowe - kolor RAL 7016

Obsługa kiosku odbywa się wewnątrz.

Wymiary 300x480cm.

Konstrukcja stalowa z elementami blachy.

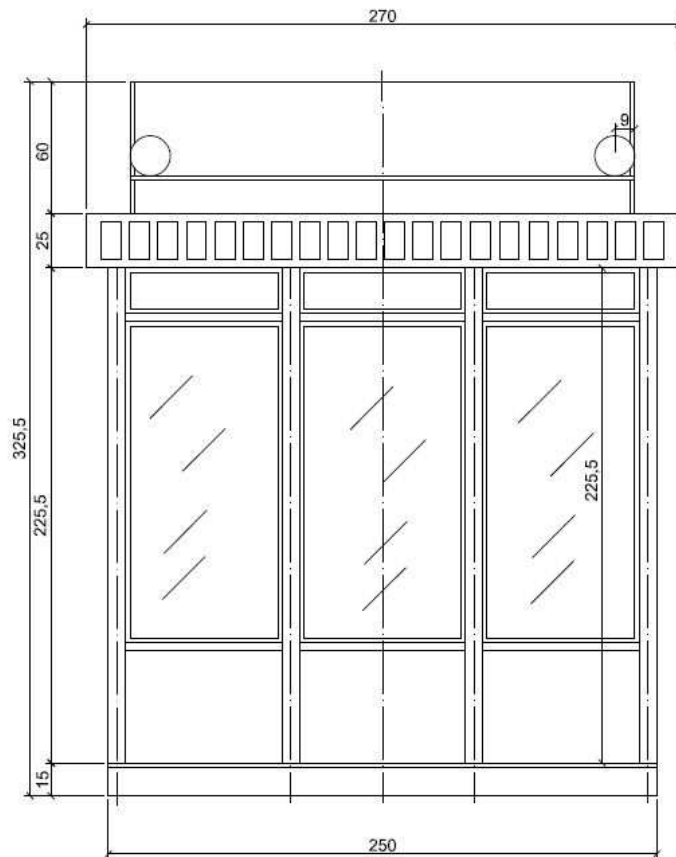
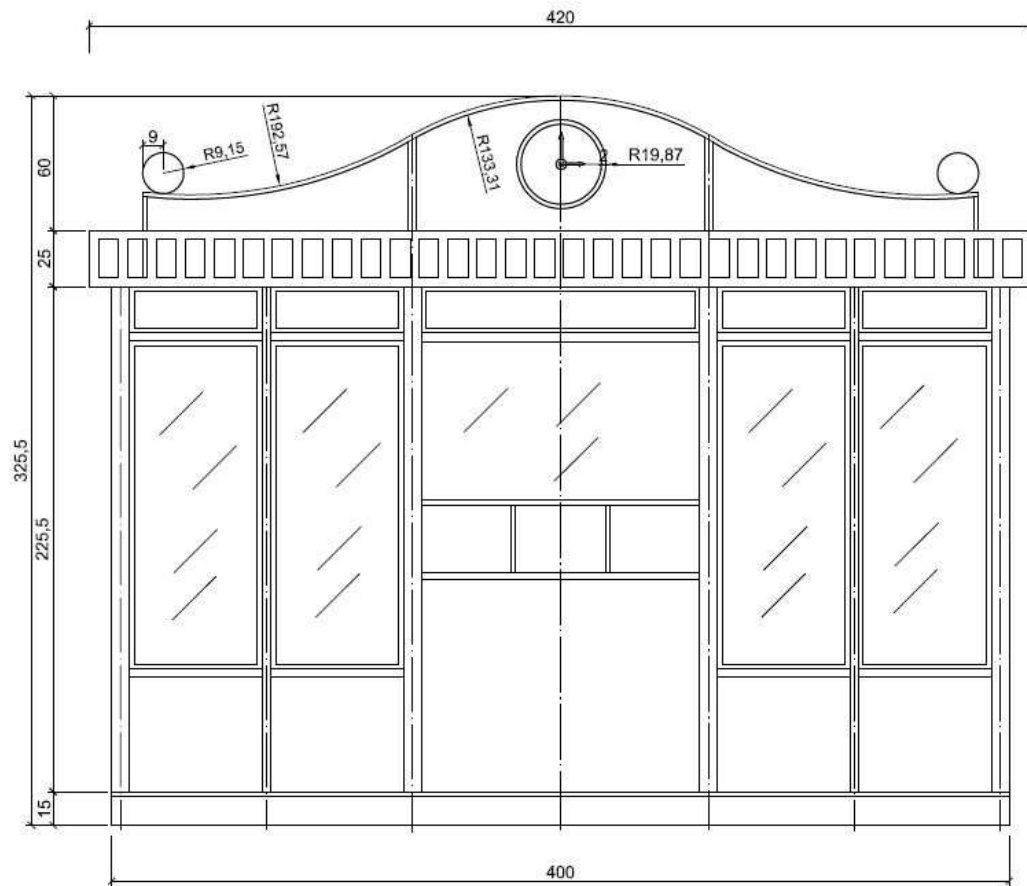
Panele boczne kiosków zaprojektowane są z

blachy. W kioskach użyte będzie szkło

antywłamaniowe. Nad okienkiem podawczym

jest możliwe użycie markizy lub daszku.

## Wzór nr 2



### OPIS TECHNICZNY

Konstrukcja stalowa - kolor RAL 7016

Blacha - kolor RAL 9007

elementy ozdobne stalowe - kolor RAL 7016

Obsługa kiosku odbywa się wewnątrz.

Wymiary 300x480cm.

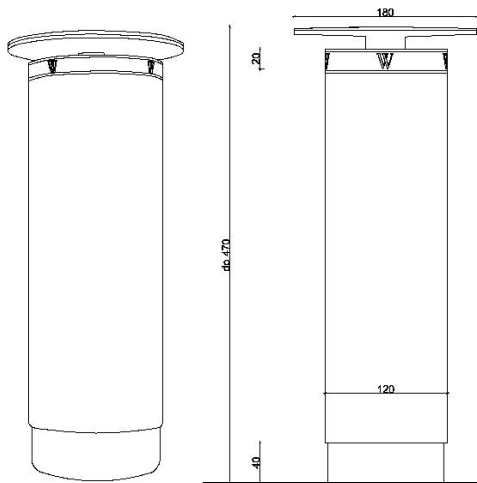
Konstrukcja stalowa z elementami blachy.

Panele boczne kiosków zaprojektowane są z blachy. W kioskach użyte będzie szkło antywłamaniowe. Nad okienkiem podawczym jest możliwe użycie markizy lub daszku.

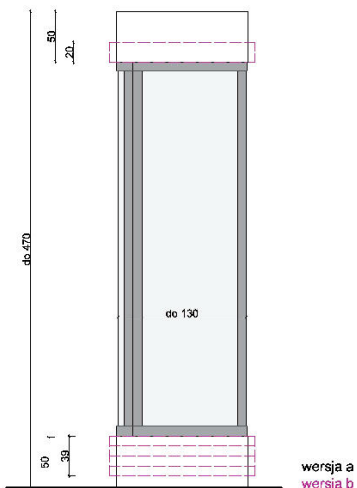


**Załącznik nr 3**

**Wzory słupów reklamowych**



**nr 1** Słup reklamowy z tworzywa , do wklejania plakatów

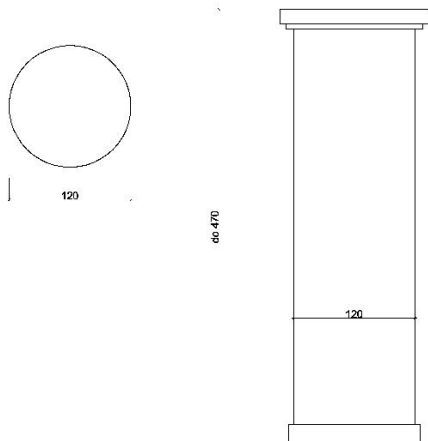


wersja a



wersja b

**nr 2** Słup reklamowy okrągły ,podświetlany, wersja a i b



**nr 3** Słup reklamowy betonowy(istniejący), do wklejania plakatów

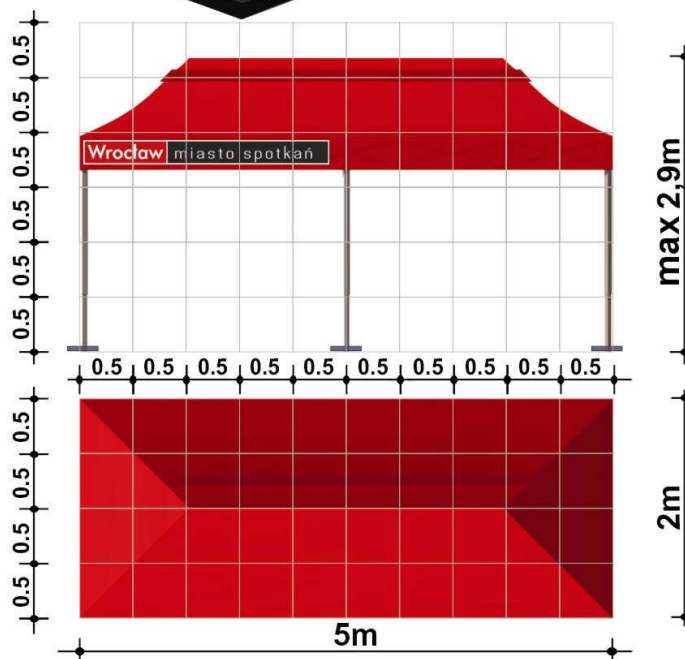
**Załącznik nr 4**

**Wzory stoisk handlowych**

**Wzór nr 1**

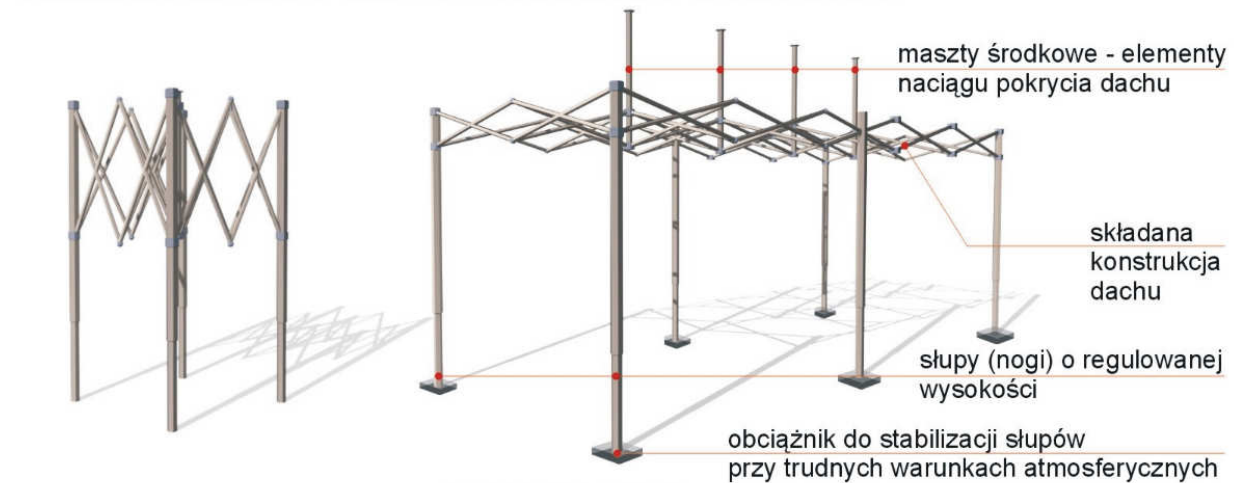


**WYMIARY STOISKA  
2x5M**



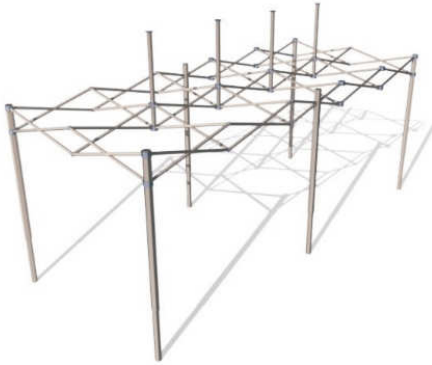
## Wzór nr 1 – opis techniczny

### ROZKLADANA KONSTRUKCJA STOISKA:



#### CECHY KONSTRUKCJI:

- szybki system rozkładania stoiska - wszystkie elementy połączone ze sobą, brak luźnych części;
- niewielkie wymiary konstrukcji po złożeniu = łatwy przewóz;
- wysoka jakość wykonania elementów i połączeń, zapewniająca zachowanie trwałości pomimo częstego używania.



#### KONSTRUKCJA.

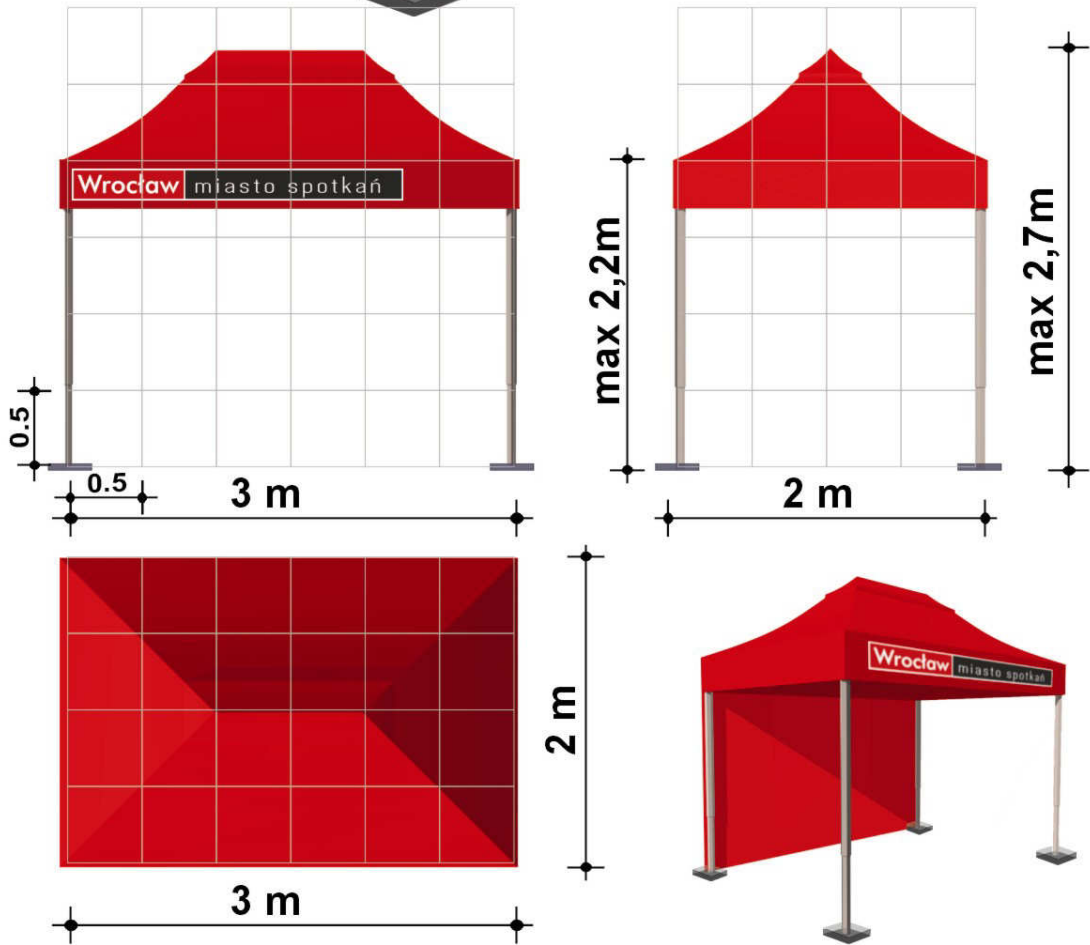
- **Stelaż:** konstrukcja aluminiowa; elementy z profili zamkniętych. (Stelaż aluminiowy ok. 40% lżejszy od stalowego).
  - **Słupy (nogi)** profil wielokątny  $\phi 80$  i  $\phi 70$  złożone z dwóch elementów (dł. 120 i 150 cm), z możliwością regulacji wysokości: min. 195cm, max 220cm.
  - Podczas trudnych warunków atmosferycznych - słupy osadzone w stalowych **obciążnikach** o wadze ok. 15kg.
  - **Konstrukcja dachu:** przestrzenny układ nożycowo składanych prętów stalowych (krzyżaków), na których oparte są cztery maszty kształtujące materiał pokrycia.
  - **Pokrycie dachu, ścian:** trudno zapalny, nieprzemakalny materiał PVC lub powlekany poliester.
  - **Ścianki** - boczna i tylna, stanowią wyposażenie dodatkowe - zakładane gł. przy trudnych warunkach atmosferycznych. Sposób mocowania ścianek: na **zamki błyskawiczne** i/lub **taśmami na rzep**.
- W pokryciu dachu i ścian przewidziano otwory przepuszczające powietrze - do rozpinania przy silnym wietrze.
- Namioty mogą być łączone ze sobą za pomocą stalowych złączek, tworząc jedną przestrzeń handlową. Odwodnienie połączonych stoisk - rynną dopinaną do pokryć z użyciem zamków błyskawicznych.



Wzór nr 2

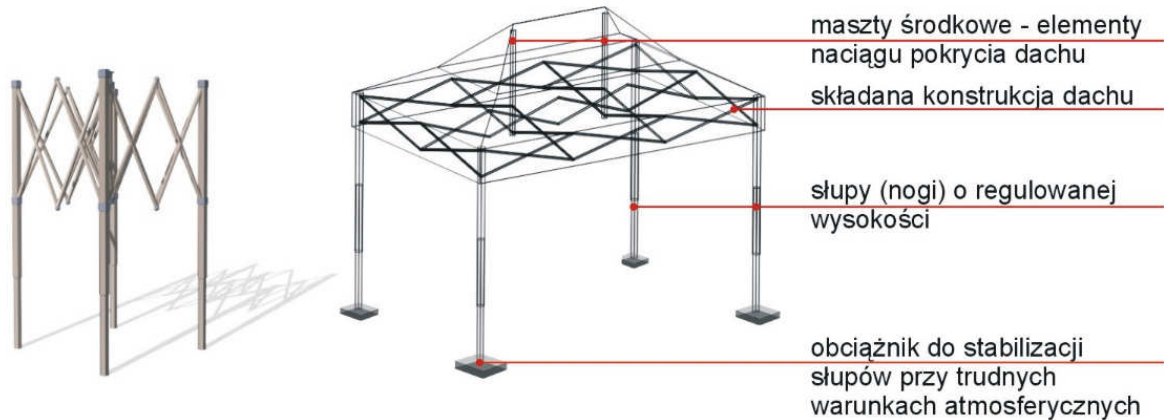


WYMIARY STOISKA  
2x3M



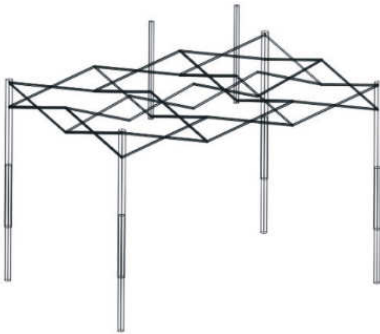
## Wzór nr 2 – opis techniczny

### ROZKLADANA KONSTRUKCJA STOISKA:



#### **CECHY KONSTRUKCJI:**

- szybki system rozkładania stoiska - wszystkie elementy połączone ze sobą, brak luźnych części;
- niewielkie wymiary konstrukcji po złożeniu = łatwy przewóz;
- wysoka jakość wykonania elementów i połączeń, zapewniająca zachowanie trwałości pomimo częstego używania.



#### **KONSTRUKCJA.**

- **Stelaż:** konstrukcja aluminiowa; elementy z profili zamkniętych. (Stelaż aluminiowy ok. 40% lżejszy od stalowego).
- **Słupy (nogi)** profil wielokątny  $\phi 80$  i  $\phi 70$  złożone z dwóch elementów (dł. 120 i 150 cm), z możliwością regulacji wysokości: min. 195cm, max 220cm.
- Podczas trudnych warunków atmosferycznych - słupy osadzone w stalowych **obciążnikach** o wadze ok. 15kg.

?



**Konstrukcja dachu:** przestrzenny układ nożycowo składanych prętów stalowych (krzyżaków), na których oparte są dwa maszty kształtujące materiał pokrycia.

**Pokrycie dachu, ścian:** trudno zapalny, nieprzemakalny materiał PVC lub powlekany poliester.

**Ścianki** - boczna i tylna, stanowią wyposażenie dodatkowe -zakładane gł. przy trudnych warunkach atmosferycznych. Sposób mocowania ścianek: na **zamki błyskawiczne** i/lub **taśmami na rzep**.

W pokryciu dachu i ścian przewidziano otwory przepuszczające powietrze - do rozpinania przy silnym wietrze.

- Namioty mogą być łączone ze sobą za pomocą stalowych złączek,

Załącznik Nr 5 do Uchwały Nr .....  
Rady Miejskiej Wrocławia  
z dnia ..... 2013 r.

### **Wykaz miejsc, w których dopuszcza się handel poza budynkami**

1. W południowo-wschodniej części placu Bohaterów Getta – przy ścianie szczytowej budynku przy ulicy Szajnochy nr 7-9.
2. Na ulicy Piaskowej na odcinku pomiędzy wejściem do Hali Targowej a ulicą Świętego Ducha.
3. Wzdłuż zachodniej elewacji budynku przy ulicy Piaskowej nr 13.
4. Pomiędzy ścianami szczytowymi budynków przy ulicach: Kazimierza Wielkiego nr 9 i Ruskiej nr 51.
5. Wzdłuż północnej elewacji budynku przy ulicy Psie Budy nr 3-4.
6. Po wschodniej stronie ulicy Świdnickiej – na odcinku pomiędzy ulicą Podwale i ulicą Bożego Ciała.
7. Po zachodniej stronie ulicy Świdnickiej na odcinku pomiędzy ulicą Podwale i Promenadą Staromiejską.
8. Pomiędzy ścianami szczytowymi budynków położonych przy ulicach Piotra Skargi nr 31 i Oławskiej nr 35.
9. Po wschodniej stronie placu Dominikańskiego – na utwardzonym terenie pomiędzy torami tramwajowymi a północną jezdnią ulicy Oławskiej.
10. Na placu Nowy Targ – wzdłuż południowych elewacji budynków nr 20 i 21.
11. Na placu Tadeusza Kościuszki – na północno-wschodnim skwerze wzdłuż ulicy Świdnickiej.
12. Po zachodniej stronie ulicy Kuźnicznej na odcinku pomiędzy ulicami Nożowniczą i Kotlarską.