



Projekt koncepcji przebudowy, rozbudowy oraz zmiany funkcji budynku Wyspa Słodowa 7 i 7a we Wrocławiu.
Zrealizowany przez zespół Nowa Słodowa w ramach konsultacji społecznych dotyczących przyszłości wyspy.

1. WSTĘP

Projekt grupy Nowa Słodowa przedstawia możliwą drogę rozwoju oraz zagospodarowania kamienicy o adresie Wyspa Słodowa 7 we Wrocławiu wraz z jej najbliższym otoczeniem.

Projekt przygotowany został przez zespół ekspercki stworzony przez naukowców oraz studentów Wydziału Architektury Politechniki Wrocławskiej.

Mając na uwadze unikatowość miejsca, jakim jest Wyspa Słodowa na mapie Wrocławia, a także jej szczególną wartość społeczną postanowiliśmy w ramach konsultacji społecznych poświęcić przyszłości Wyspy przygotować propozycję zagospodarowania kamienicy, która się na niej znajduje.

Wszystkie prace zespołu Nowa Słodowa, przeprowadzone zostały pro publico bono, z wkładem finansowym członków zespołu. Dzięki takiemu rozwiązaniu mogliśmy poświęcić się pracy nie ulegając wpływowi ewentualnych interesariuszy Wyspy i Kamienicy a jedynie z dystansem wsłuchując się w ich głos.

Mamy nadzieję, że nasze opracowanie stanie się cegiełką włożoną do budowy nowej jakości przestrzeni publicznej Wrocławia. Jako jego mieszkańcy a także jako osoby zawodowo i naukowo związane z projektowaniem architektonicznym i urbanistycznym szczególnie cenimy charakter Wrocławia jako miasta otwartego, „miejsca spotkań” jak określił Wrocław, papież Jan Paweł II na kongresie eurachystycznym w 1996 roku, a które to określenie władze miasta przyjęły jako hasło promujące Wrocław. Wyspa Słodowa powinna być szczególnym miejscem spotkań, przestrzenią w której spotkać się mogą przedstawiciele różnych grup społecznych, przestrzenią inkluzywną.

1.1. Cel projektu

Celem projektu jest przygotowanie propozycji nadania nowych funkcji użytkowych kamienicy Wyspa Słodowa 7 a także przedstawienie możliwych dróg rozwoju, rozbudowy oraz finansowania kamienicy. Jako zespół architektów i projektantów kładziemy w opracowaniu szczególny nacisk na układ funkcjonalno- przestrzenny oraz walory architektoniczne zabudowy. Projekt jest efektem kilkumiesięcznych prac przygotowawczych, przeprowadzonych rozmów i konsultacji, udziale w dyskusjach publicznych oraz warsztatach dotyczących Wyspy.

Przedstawione w projekcie rozwiązania według autorów spełniają oczekiwania mieszkańców Wrocławia, którzy w czasie przeprowadzonych przez Urząd Miejski konsultacji społecznych zgłaszali swoje pomysły na funkcjonowanie Kamienicy. Tym samym zrealizowany jest drugi cel, mianowicie przygotowanie projektu, który wsłuchuje się w głos społeczności Wrocławia. Zdajemy sobie sprawę, że projektowanie partycypatywne, dopiero rozwijające się w Polsce, stanowi jeden z ważniejszych motorów działań demokratycznych, w którym społeczeństwo może decydować o ważnych dla nich sprawach oraz miejscach. Liczymy więc, że nasz projekt przyczyni się do rozwoju postaw obywatelskich Wrocławian, dając im poczucie sprawczości i wpływu na przestrzeń publiczną naszego miasta.

1.2. Zespół projektowy

mgr inż. arch. Jerzy Łątka – doktorant na Wydziale Architektury Politechniki Wrocławskiej oraz Wydziale Architektury Uniwersytetu Technicznego w Delft – koordynator zespołu

mgr inż. arch. Ewa Dyk – doktorantka na Wydziale Architektury Politechniki Wrocławskiej

mgr inż. arch. Jolanta Chmielewska – doktorantka na Wydziale Architektury Politechniki Wrocławskiej

Karolina Gabryńczyk – studentka Wydziału Architektury Politechniki Wrocławskiej

mgr inż. arch. Agnieszka Kornak – doktorantka na Wydziale Architektury Politechniki Wrocławskiej

Michał Wasilewski – student Wydziału Architektury Politechniki Wrocławskiej

Kinga Łukasińska – studentka Wydziału Architektury Politechniki Wrocławskiej

mgr inż. arch. Piotr Janelli – doktorant na Wydziale Architektury Politechniki Wrocławskiej

Maciej Marszał – student Wydziału Architektury Politechniki Wrocławskiej

Aleksandra Przybyła – studentka Wydziału Architektury Politechniki Wrocławskiej oraz Akademii sztuk Pięknych we Wrocławiu

Maria Zielińska – studentka Wydziału Architektury Politechniki Wrocławskiej

Agata Godzwon – studentka Wydziału Architektury Politechniki Wrocławskiej

1.3. Sposób pracy

Praca nad projektem Kamienicy Wyspa Słodowa 7 trwająca od lutego do końca maja 2015 roku podzielona została na kilka etapów. W czasie pierwszych spotkań zorganizowane zostały warsztaty wraz z burzą mózgową dotyczącą możliwości funkcjonowania kamienicy. Kolejnym etapem było przeprowadzenie analiz miejsca; analizy historycznej budynku i Wyspy, analizy komunikacyjnej i obszarów funkcjonalnych znajdujących w okół, przestudiowane zostały dokumenty określające Plan Zagospodarowania Przestrzennego dla terenu Wyspy oraz Studium Uwarunkowań i Rozwoju Wrocławia. Przeprowadzono analizy stanu technicznego wraz z wizją lokalną. Przeprowadzona została inwentaryzacja obiektu. Bazą wiedzy dotyczącej zapotrzebowania mieszkańców na proponowane funkcje w kamienicy były organizowane przez Urząd Miejski Wrocławia konsultacje, debaty publiczne oraz warsztaty. Spotkania z interesariuszami oraz przedstawicielami różnych środowisk stanowiły uzupełnienie tej wiedzy.

Kolejne etapy prac polegały na przygotowaniu różnych wariantów funkcjonalno- przestrzennych oraz architektonicznych kamienicy. W końcowym etapie prac przygotowana została makieta obiektu wraz z dobudowaną częścią, oraz opracowane ostateczne rzuty budynku a także wizualizacje, diagramy analiz i formowania kubatury.

Równoległe do prac zespołu Nowa Słodowa, studenci z Wydziału Architektury Politechniki Wrocławskiej w ramach kursu „Projektowanie Usług Podstawowych” prowadzonych w Katedrze Architektury Mieszkaniowej, Przemysłowej, Wnętrz, Ruralistyki, Krajobrazu, Sztuk Wizualnych i Systemów Konstrukcyjnych przygotowali kilka koncepcji przedstawiających wizję Wyspy Słodowej z zaprojektowaną na niej Mediateką- Domem Kultury.

W tym miejscu zespół Nowa Słodowa, chciałby wyrazić podziękowania dla osób i instytucji, które wsparły naszą pracę podczas konsultacji i rozmów a także poprzez wsparcie merytoryczne i techniczne.

Szczególne podziękowania należą się zespołowi Inicjatywy Wyspa Słodowa 7, która stała się dla nas inspiracją do podjęcia działań zmierzających do przygotowania projektu.

Poniższe osoby przyczyniły się do rozwoju naszego projektu:

- Kazimierz Kloczkowski Stowarzyszenie Wzgórze Partyzantów – autor koncepcji budowy browaru rzemieślniczego jako elementu wspierającego finansowo działalność centrum społecznego w Kamienicy Wyspa Słodowa 7.
- Łukasz Medeksza – wiceprezes Towarzystwa Urbanistów Polskich – radami dotyczące procesu pracy oraz wiedzę zawartą w opracowaniu „Strategie dla Wyspy Słodowej. Wstęp do dyskusji”.
- dr Katarzyna Kajdanek – socjolog miasta – radami dotyczącymi sposobu pracy i analizowania miejsca.
- Kamil Zaremba – właściciel i projektant pierwszego domu na wodzie we Wrocławiu – wsparciem merytorycznym dotyczącym technologii budowy domów pływających
- Joanna Stańczyk – właścicielka barki Barbarka – przedstawieniem wizji charakteru działalności wyspy oraz kamienicy
- dr. inż. Krzysztof Rudno-Rudziński – wsparciem merytorycznym z zakresu analizy akustycznej Wyspy i wiedzą techniczną dotyczącą nagłośnienia imprez masowych na wyspie w sposób nie zakłócający spokoju mieszkańców okolicznych budynków
- Zespół naukowo dydaktyczny Wydziału Architektury : prof. arch. Zbigniew Bać, dr. arch. Ada Kwiatkowska, dr. arch. Tomasz Głowacki, dr. arch. Wojciech Januszewski – proponując swoim studentom opracowanie tematu Wyspy Słodowej w ramach kursu Projektowanie Usług Podstawowych.

2. WYSPA

Wyspa Słodowa jest unikalnym miejscem nie tylko w skali Wrocławia ale także w skali całego kraju. Ulokowana w ścisłym centrum miasta stanowi jeden z nielicznych zielonych obszarów w tej części miasta. Od remontu przeprowadzonego w 2006 roku jest miejscem niezwykle popularnym wśród mieszkańców Wrocławia. Zwłaszcza w okresie wiosenno – letnim, kiedy można wieczorami dostrzec niezwykłą atmosferę tego miejsca spotkań w Mieście Spotkań. Dostrzeżono jednak problem zajęcia wyspy przez osoby młode, głównie studentów, co spowodowało pewnego rodzaju wykluczenie innych grup społecznych zwłaszcza osób starszych a także rodzin z dziećmi.

Jednym z głównych problemów związanych z Wyspą Słodową jest spożycie alkoholu w miejscu publicznym, którym jest zielen parkowa wyspy. Aby wprowadzić nowe standardy, proponujemy rozwiązanie polegające na zmianie terenu wyspy z zieleni parkowej na tereny nabrzeża, które wg ustawy z dnia 26 października 1982 r. o wychowaniu w trzeźwości i przeciwdziałaniu alkoholizmowi nie jest wymienione jako miejsce objęte zakazem spożywania alkoholu. Autorzy chcą wyraźnie podkreślić, że celem takiego zabiegu nie jest spowodowanie wolnego nieograniczonego spożycia alkoholu na wyspie nie objętego żadną kontrolą ale zaproponowanie miejsca w którym, podobnie jak ma to miejsce w wielu krajach Europy Zachodniej, spożycie alkoholu pod gołym niebem będzie możliwe w ramach pewnych, przyjętych zasad cywilizacyjnych i kulturowych. Z tego też powodu rozwiązanie takie jak monitoring, wydaje się uzasadnionym pod warunkiem umożliwienia kontrolowanego spożycia na terenie Wyspy.



3. BUDYNEK

Zgodnie z wytycznymi miejscowego Planu Zagospodarowania przestrzennego na działce oznaczonej numerem 6U przewiduje się następujące funkcje:

- Usługi I (handel detaliczny małopowierzchniowy, gastronomia, biura, hotele, wystawy i ekspozycje, pracownie artystyczne, obiekty upowszechniania kultury, obiekty kształcenia dodatkowego, drobne usługi rozrywki, usługi i produkcja drobna – piekarnia, cukiernia, lodziarnia, mieszkania towarzyszące)
- Obiekty kongresowe i konferencyjne
- Rozrywka
- Skwery
- Telekomunikacja
- Urządzenia infrastruktury technicznej

Budynek może mieć maksymalnie wysokość 25 m do najwyższego punktu pokrycia dachem

Handel może znajdować się wyłącznie w pierwszej naziemnej kondygnacji budynku a powieszchnia sprzedaży nie może przekraczać 100 m.kw.

Stan techniczny kamienicy wg ekspertyz przygotowanych dla Urzędu Miejskiego Wrocławia, jest średni. Niektóre elementy muszą zostać wymienione, niektóre części budynku odremontowane.

Budynek posiada infrastrukturę kanalizacyjną, elektryczną, gazową

Stan techniczny:

Stropy:

- Nad piwnicą, stropy Kleina – stan dobry
- Nad parterem i resztą kondygnacji stropy drewniane – stan dostateczny (wymiana na stropy masywne)
- Nad parterem i resztą kondygnacji stropy Kleina – stan dobry

Fundamenty – stan dobry

Ściany piwnic – stan zadowalający

Ściany nośne podłużne i poprzeczne – stan dobry

Schody – stan dostateczny (naprawa)

Balkony – stan niezadowalający (naprawa)

Stolarzka – stan niezadowalający (wymiana)

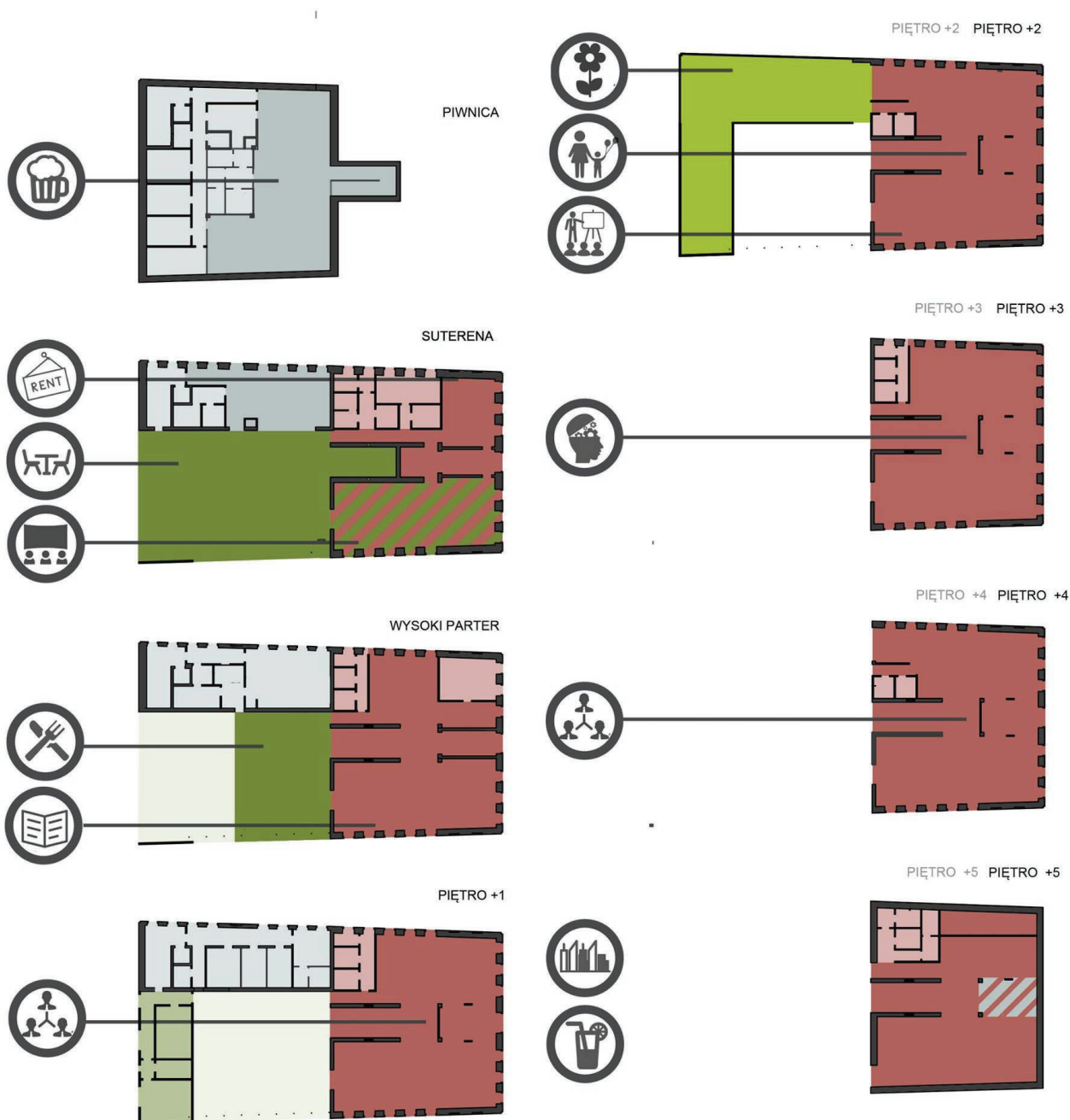
Założeniem projektowym przedstawionym w propozycji Nowa Słodowa jest stworzenie w kamienicy Wyspa Słodowa 7 oraz oficynie Wyspa Słodowa 7a miejsca inkluzji społecznej dla mieszkańców Wrocławia oraz turystów. Biorąc udział w debatach publicznych, konsultacjach i warsztatach członkowie zespołu wsłuchiwali się w głos zainteresowanych, który został wyrażony w przygotowanej koncepcji. Projekt zakłada podział kamienicy i jej oficyny oznaczonej numerem Wyspa Słodowa 7 i Wyspa Słodowa 7a na dwie niezależne części spięte dobudowanym, przeszklonym Patio wraz ze sceną.

Część pierwsza znajdująca się w kamienicy jest przeznaczona na centrum aktywizacji różnych grup społecznych i wiekowych. Mając na uwadze pewnego rodzaju wykluczenie z przestrzeni wysp słodowej osób starszych oraz rodzin z dziećmi zaproponowane zostały pomieszczenia funkcjonalne z których wyżej wymienieni będą mogli korzystać. Część druga znajdująca się w oficynie przeznaczona jest na działalność komercyjną – biorawa rzemieślnicza z restauracją. Przestrzenią spinającą obie części jest przeszklone Patio z zamkniętą od strony zachodniej kubaturą mieszczącą scenę do imprez plenerowych wraz z zapleczem technicznym i nagraniowym. Patio pełni funkcję restauracji a w czasie organizacji koncertów kameralnych bądź przedstawień teatralnych zostaje przekształcona w widownię. Powyższe rozwiązanie pozwala na wsparcie finansowe na rzecz części poświęconej działaniom aktywizacyjnym i rozwojowym przez część komercyjną. Np. poprzez wynajmowanie Patia na cele restauracyjne.

Budynek wraz z rozbudową zaprojektowany został w taki sposób aby każda z jego części mogła działać niezależnie. W czasie organizowanie koncertu/ spektaklu w przeszklonym patio, wejście do części podziemnej browaru przeprowadzone będzie przez klatkę schodową znajdującą się w północno- zachodnim narożniku budynku. Do Sali koncertowej dostać się można bezpośrednio bądź przez foyer/ salę wystawienniczą zaprojektowaną w suterenie Kamienicy WS7.

Budynek został zaprojektowany jako dopasowany do potrzeb osób niepełnosprawnych. Zaproponowane dwa dźwigi, jeden osobowy, drugi towarowy oraz trzy klatki schodowe stanowią komunikację pionową. Komunikacja pozioma odbywa się korytarzami wewnątrz obu części (WS7 i WS7a) a także w antersolach i trapach znajdujących się przy zachodniej ścianie Kamienicy WS7.

Budynek w obecnym kształcie ma 1498,27 mkw powierzchni użytkowej. Projektowany obiekt powiększa tę powierzchnie do 3239 kmw. Czyli ponad dwukrotnie.



schemat funkcjonalny

PIWNICA

Projekt zakłada powiększenie piwnicy o część znajdującą się pod przeszklonym Patio. Piwnica przeznaczona jest na salę browaru rzemieślniczego z otwartą produkcją, barem wraz z zapleczem oraz zapleczem technicznym i magazynowym browaru i restauracji. Do piwnicy prowadzą dwie klatki schodowe, klatka główna oraz klatka ewakuacyjna a także dźwig osobowy znajdujący się południowo wschodniej części piwnicy.

SUTERENA

Suterena zjandująca się 50 cm pod powierzchnią terenu potraktowana została jako główne piętro reprezentacyjne kamienicy. Na jej poziomie w części Kamienicy WS7 znajduje się wejście, infopunkt dla turystów oraz studentów z zagranicy z wypożyczalnią sprzętu piknikowego. W południowej części kamienicy znajduje się sala wystawiennicza/ wielofunkcyjna która pełni również funkcję foyer dla koncertów i spektakłów odbywających się w Patio.

W oficynie WS7a znajduje się wejście do części browaru rzemieślniczego, obsługa kelnerska wraz z windą do przekazywania posiłków.

Przeszklone Patio wraz ze sceną, która może otwierać się w zależności od potrzeby na zewnątrz, w przypadku organizowania imprez plenerowych oraz do środka w przypadku organizowania kameralnych koncertów, spektakłów lub wydarzeń poza sezonem wiosenno – letnim. Scena wulokowana została na wysokości 1,20m nad powierzchnią posadzki Patia. Po scenie znajduje się miejsce na magazynowanie stolików restauracyjnych oraz siedziska widowni. Do Patio można dostać się bezpośrednio od strony południowej. Znajduje się tu również winda osobowa obsługująca wszystkie kondygnacje kamienicy.

WYSOKI PARTER

Na poziomie wysokiego parteru w kamienicy WS7 zaprojektowano czytelnię/ mediatekę miejsce pracy cichej np. wydawnictwo lokalnej gazety oraz pomieszczenia administracyjne budynku.

W oficynie WS7a znajduje się kuchnia wraz z rozdzielnią kelnerską.

W przeszklonym Patio na antersoli znajduje się sala restauracyjna, połączona bezpośrednio z kuchnią oraz z czytelnią / mediateką.

PIĘTRO +1

W kamienicy WS7 zaprojektowano open space/ co-working, czyli przestrzeń do pracy dla pojedynczych osób lub zespołów. Przestrzeń wyposażona jest w system przesuwanych ścian działowych, który umożliwia podział przestrzenny kondygnacji w zależności od potrzeb powierzchniowych i charakteru pracy. Przestrzeń nazwana open space / co-working może być przeznaczona np. dla spotkań lokalnych stowarzyszeń i fundacji, może być również wykorzystywana przez osoby pracujące w warunkach biurowych lecz nie posiadające własnego miejsca pracy. W centralnej części znajduje się aneks kuchenny oraz szafki dla użytkowników.

W oficynie znajduje się zaplecze magazynowe browaru rzemieślniczego wraz z zapleczem socjalnym dla pracowników browaru i restauracji.

Na antersoli znajdującej się w Patio zaprojektowano przestrzeń do gier planszowych. Kubatura nad sceną zawiera zaplecze techniczne sceny oraz reżyserkę, salę prób i nagrań z możliwą funkcją lokalnego radia.

PIĘTRO +2

W kamienicy na poziomie +2 zaprojektowano przestrzeń dla seniorów, np. Uniwersytet Trzeciego Wieku.

Pomieszczenia przeznaczone na UTW sąsiadują z aneksem kuchennym, w którym mogą odbywać się warsztaty przygotowywania zdrowej i tradycyjnej żywności. W północnej części kamienicy znajduje się przestrzeń relaksu/ zabaw dla dzieci połączona z zielonym tarasem na dachu oficyny WS7a.

PIĘTRO +3

Przeznaczenie tej kondygnacji to fab-lab, czyli przestrzeń do pracy rzemieślniczej przy użyciu podstawowych narzędzi elektrycznych i elektronicznych takich jak wiertarki, pilarki, wycinarki laserowe, drukarki 3D czy maszyny do szycia. Wykonywane mogą tutaj być np. instalacje artystyczne, meble, elementy wyposażenia wnętrz, ubrania itp. Elastyczny układ przesuwanych ścian działowych pozwala na reorganizację przestrzeni w zależności od potrzeb. Na kondygnacji znajduje się aneks kuchenny wraz z zapleczem.

PIĘTRO +4

Na kondygnacji +4 zaprojektowano miejsce do pracy i rozwoju umiejętności. Odbywać się mogą tutaj warsztaty i szkolenia. Zajęcia rozwojowe i uzawodawiające.

PIĘTRO +5

Ostatnia kondygnacja obejmuje mini kawiarnię wraz z tarasem widokowym od strony południowej nakierowaną na Uniwersytet Wrocławski. Poprzez zdjęcie części połączenia dachowej uzyskano otwartą przestrzeń na dachu, która w okresie poza sezonem może być przekryta ruchomymi panelami. Na tej kondygnacji znajdują się również urządzenia techniczne.

INSTALACJE I URZĄDZENIA TECHNICZNE

Koncepcja rozbudowy i przebudowy budynku WS7 oraz WS7a zakłada zastosowanie energooszczędnych urządzeń technicznych. Szklana fasada posiada zamocowane, zintegrowane panele fotowoltaiczne, które jednocześnie pełnią rolę filtra przeciwsłonecznego. Przewiduje się również zastosowanie rekuperatorów oraz pompy ciepła związanej z Ordą.

OTOCZENIE KAMIENICY

Projekt Nowa Słodowa zakłada również małą architekturę w okolicy kamienicy Wyspa Słodowa 7. Od południowej strony zlokalizowany został pawilon, w którym znajdują się toalety oraz miejsce wynajmu sprzętu pinkikowego takiego jak leżaki, grille itp.

NOWA SŁODOWA



Jurek Łęka – doktorant, architekt

Równoległe do studenta doktorantem na Wydziale Architektury PWr wykładam o nowym w wydziale. W moim wykładzie skupiam się na historii i teorii architektury, a także na roli architekta w społeczeństwie. W moim wykładzie skupiam się na historii i teorii architektury, a także na roli architekta w społeczeństwie.



Ewa Dyk – doktorantka, architektka

Do Wrocławia przyjechała z Kłodzka, gdzie na tamtejszej Politechnice zdobyła tytuł magistra. Interesuje się tematyką architektury i urbanistyki. W moim wykładzie skupiam się na historii i teorii architektury, a także na roli architekta w społeczeństwie.



Jolanta Dmielewska – doktorantka, architektka

W swojej pracy doktorskiej zajmuje się szeroko pojętą tematyką kompozycyjności i funkcjonalności w procesie projektowania. W moim wykładzie skupiam się na historii i teorii architektury, a także na roli architekta w społeczeństwie.



Kowalona Gabrysiak – studentka roku

Studia na architekturze przebiegały równoległe z drugim kierunkiem – gospodarką przestrzenną. W moim wykładzie skupiam się na historii i teorii architektury, a także na roli architekta w społeczeństwie.



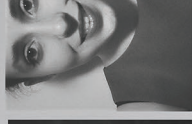
Agnieszka Komark – doktorantka, architektka

W swojej pracy doktorskiej zajmuje się tematyką historyczną i konserwacji zabytków. W moim wykładzie skupiam się na historii i teorii architektury, a także na roli architekta w społeczeństwie.



Michał Winiarski – student III roku

Zainteresowany jest tematem architektury i urbanistyki. W moim wykładzie skupiam się na historii i teorii architektury, a także na roli architekta w społeczeństwie.



Krzysztof Ludwicki – student III roku

Wierzy, że architektura to nie tylko forma, ale przede wszystkim sposób na życie. W moim wykładzie skupiam się na historii i teorii architektury, a także na roli architekta w społeczeństwie.



Piotr Janicki – doktorant, architekt

Wierzy, że architektura to nie tylko forma, ale przede wszystkim sposób na życie. W moim wykładzie skupiam się na historii i teorii architektury, a także na roli architekta w społeczeństwie.



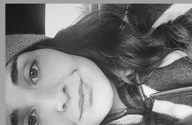
Maciej Marasz – student I roku

Zajmuje się tym co w danej chwili wchodzi mu w ręce, od projektowania budynków po projektowanie przestrzeni. W moim wykładzie skupiam się na historii i teorii architektury, a także na roli architekta w społeczeństwie.



Aleksandra Przybyła – studentka III roku

Równoległe studia w Architekturze i Wzrostu na Wydziale Architektury PWr. W moim wykładzie skupiam się na historii i teorii architektury, a także na roli architekta w społeczeństwie.



Maria Zielińska – studentka I roku

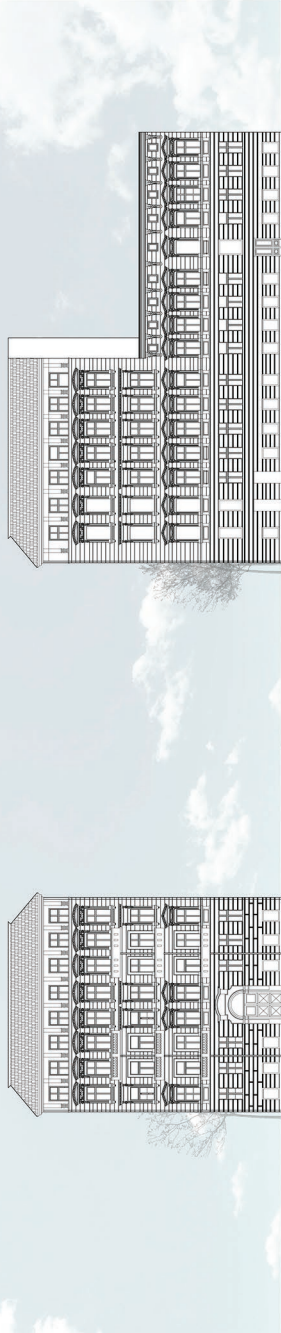
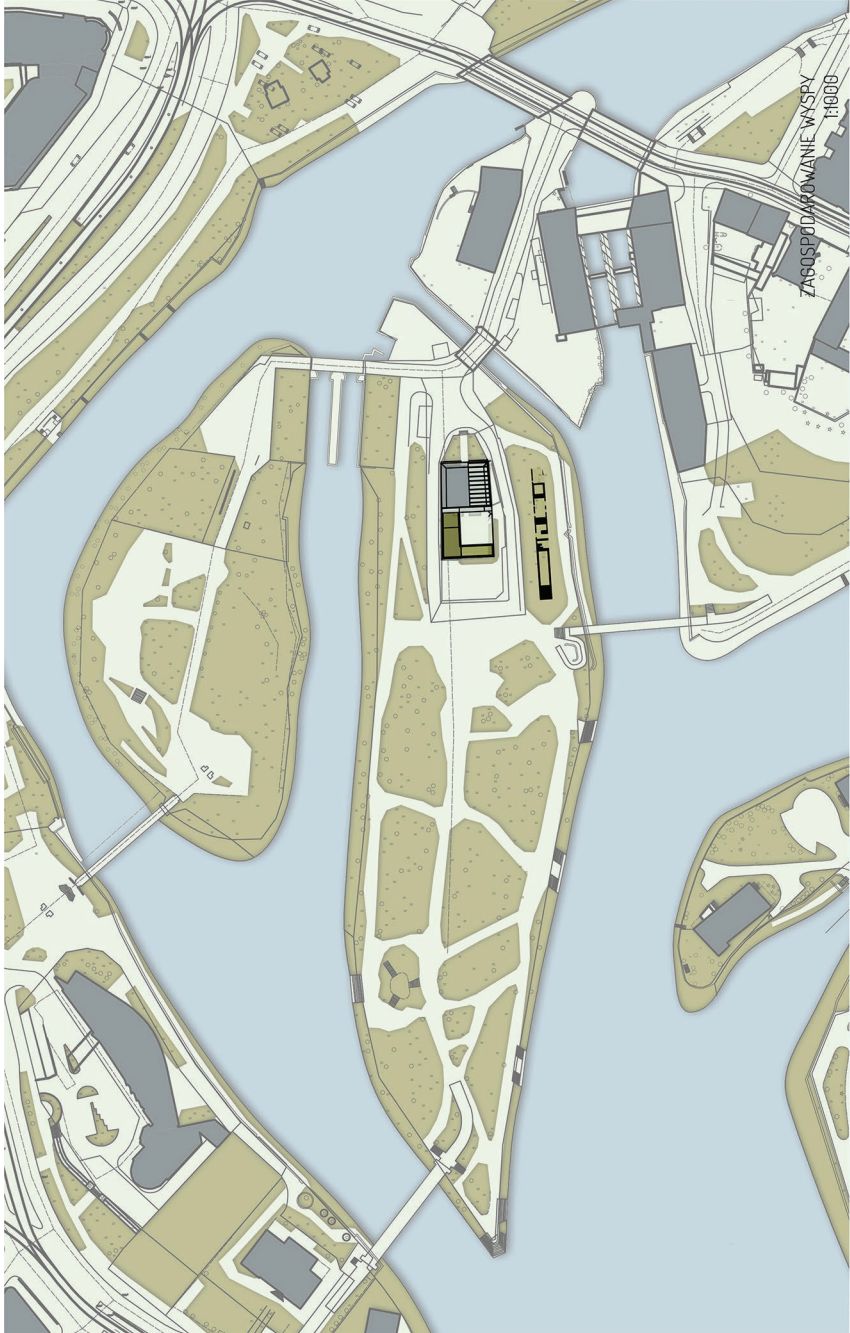
Jak sama mówi, całe szczęście, że trafiła na architekturę na PWr. W moim wykładzie skupiam się na historii i teorii architektury, a także na roli architekta w społeczeństwie.



Agnieszka Bodawon – studentka I roku

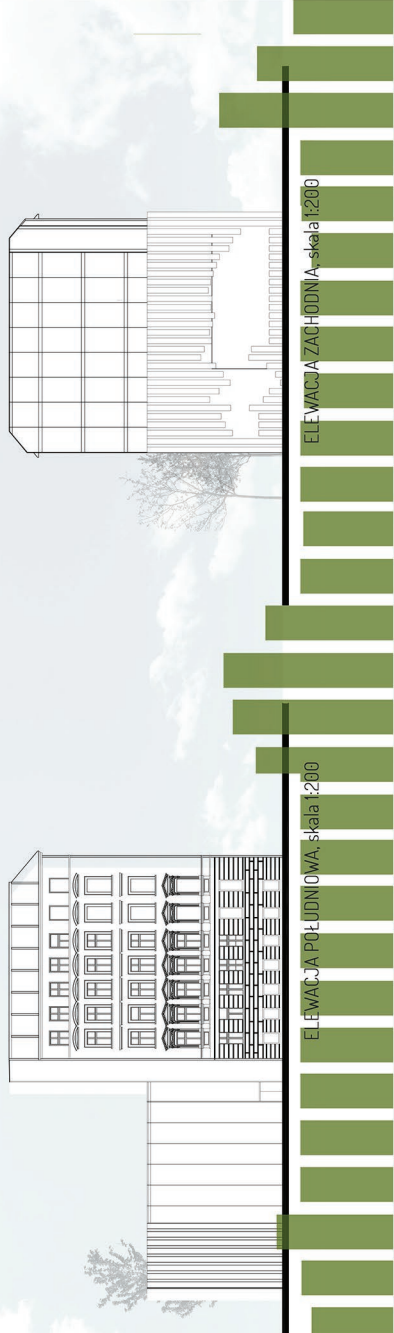
Hercegia, podziwczka, mistrzostwo gór, jedyne na świecie. W moim wykładzie skupiam się na historii i teorii architektury, a także na roli architekta w społeczeństwie.





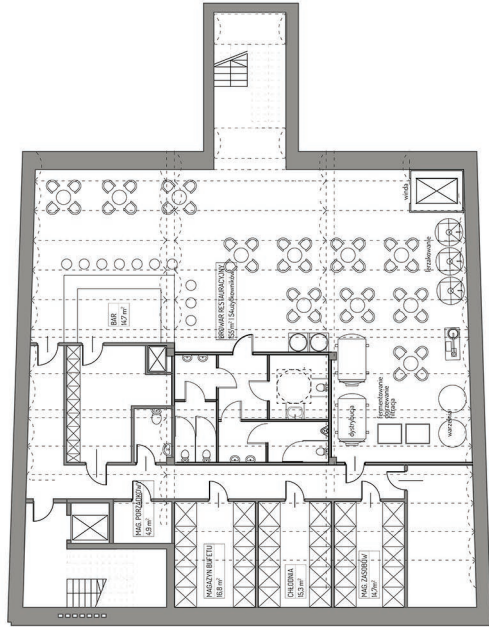
ELEWACJA W SCHODNIA, skala 1:200

ELEWACJA POŁNOČNA, skala 1:200



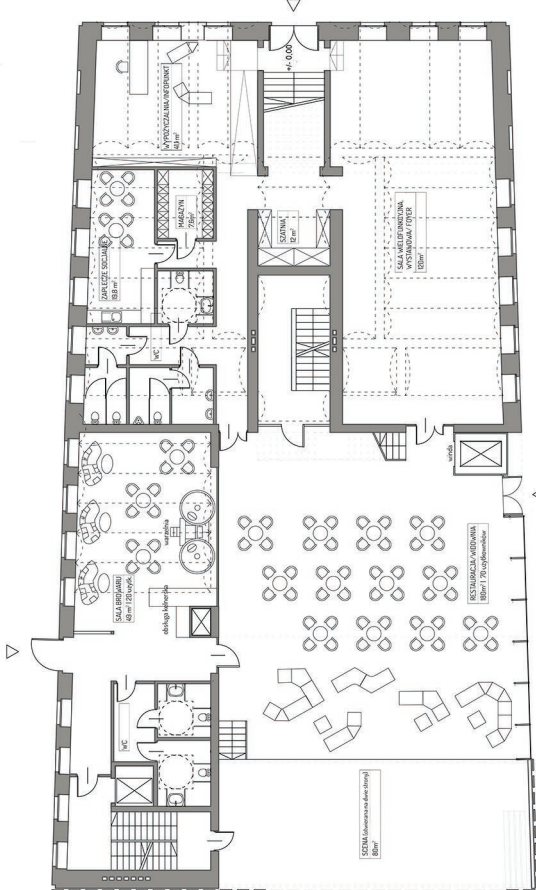
ELEWACJA POŁUDNIOWA, skala 1:200

ELEWACJA ZACHOĐNIA, skala 1:200



RZUT PIWNICY
1:100

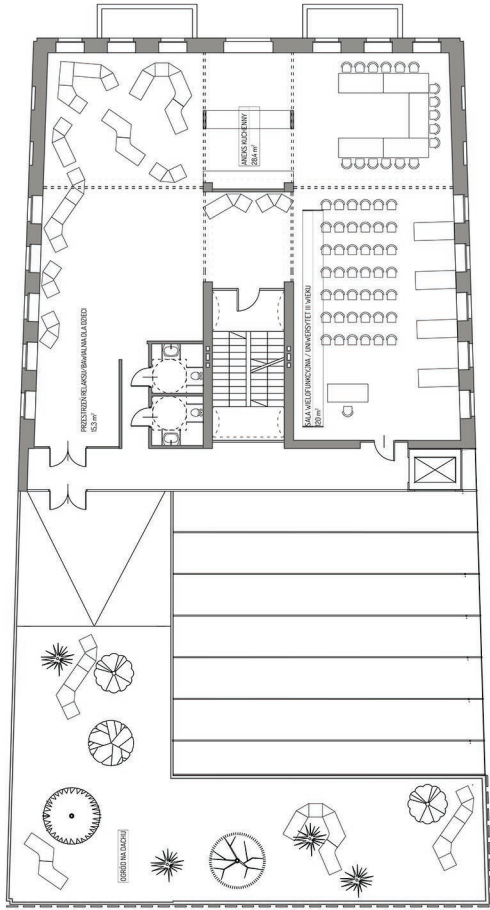
ZESTAWIENIE POWIERZCHNI PIONICZA	
konstrukcyjny	33,5
ogrzewanie	10,8
podłoga	13,3
ściany	10,3
ściana ze skośnym dachem	18,9
ściana z balkonem	14,1
ściana z balkonem i wyc.	14,7
inne powierzchnie	18,3
Suma powierzchni	108,1



RZUT SUTERENU
1:100

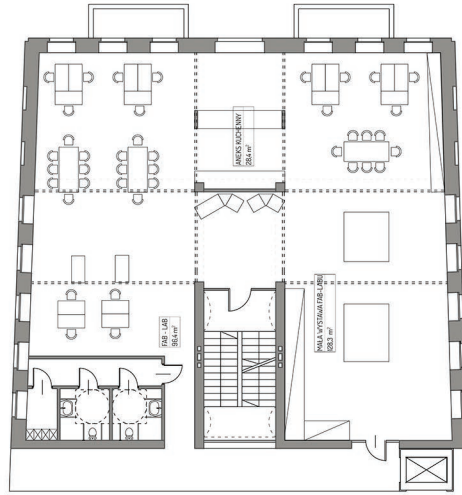
ZESTAWIENIE POWIERZCHNI SUTERENU	
konstrukcyjny	20,1
ogrzewanie	10,3
podłoga	10,0
ściany zewnętrzne	10,0
ściany wewnętrzne	3,3
ściana balkonowa	19,9
inne powierzchnie	10,0
Suma powierzchni	83,6





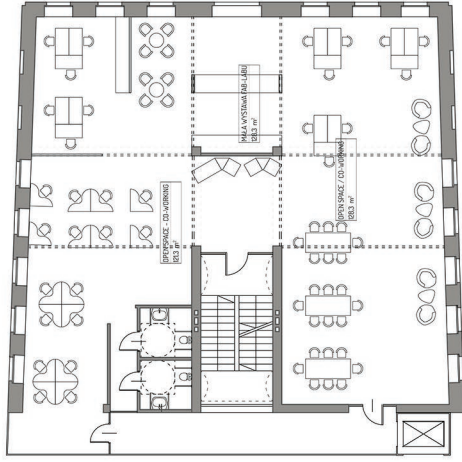
RZUT PIĘTRA +2
1:100

ZESTAWIENIE POWIERZCHNI PIĘTRO +2	
Wielofunkcyjna	33,7
Kuchnia	33,7
Przestrzeń wolna	115,2
Kuchnia Kasjanów	50
Sala wielofunkcyjna	20,7
Sala wystawowa	20,7
Sala fototelefonu	41,6
SUMA POWIERZCHNI	306,3



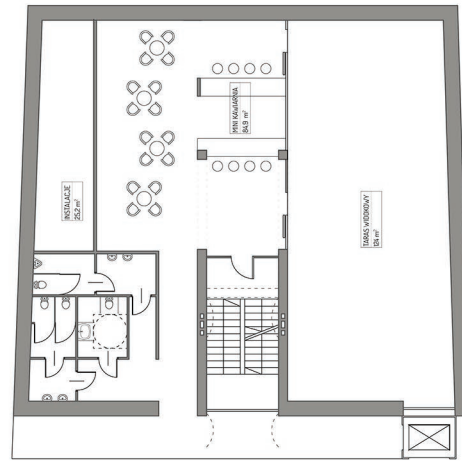
RZUT PIĘTRA +3
1:100

ZESTAWIENIE POWIERZCHNI PIĘTRO +3	
Kuchnia	33,7
Przestrzeń wolna	50,0
Kuchnia Kasjanów	50,0
Sala wystawowa	115,2
Sala fototelefonu	115,2
SUMA POWIERZCHNI	314,1



RZUT PIĘTRA +4
1:100

ZESTAWIENIE POWIERZCHNI PIĘTRO +4	
Wielofunkcyjna	20,0
Kuchnia	33,7
Przestrzeń wolna	115,2
Kuchnia Kasjanów	16,0
Sala wystawowa	22,0
Sala fototelefonu	123,4
SUMA POWIERZCHNI	342,7



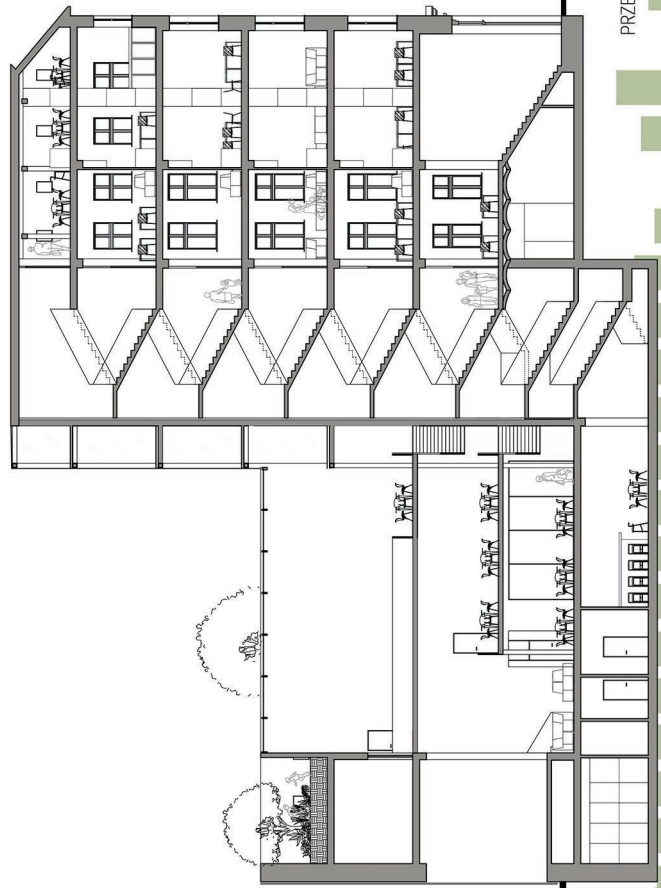
RZUT PIĘTRA +5
1:100

ZESTAWIENIE POWIERZCHNI PIĘTRO +5	
Wielofunkcyjna	36,2
Kuchnia	33,7
Przestrzeń wolna	25,5
Kuchnia Kasjanów	12,2
Sala wystawowa	115,2
SUMA POWIERZCHNI	342,7





PRZEKRÓJ A-A
1:100



PRZEKRÓJ B-B
1:100

