

*Inicjatywa Wyspa Słodowa 7*

## **Zarys modelu funkcjonowania Kamienicy WS7**

Wrocław – 26-03-2015

zawartość:

<b>Idea &amp; koncepcja</b>	<b>02</b>
<b>Zasadoszkielet</b>	<b>06</b>
<b>Strefy &amp; puzzle</b>	<b>11</b>
<b>Zarys modelu finansowego</b>	<b>15</b>
<b>Dobre praktyki, dobre pomysły</b>	<b>18</b>
<b>Scenariusze</b>	<b>21</b>
<b>Zakończenie &amp; zaproszenie</b>	<b>22</b>

— — —  
*what better place than here what better time than now*  
— — —

## [1] Idea & koncepcja

### Wyspa Słodowa to miejsce wyjątkowe

Wyspa Słodowa jest najbardziej obywatelską i społeczną wyspą we Wrocławiu. Miejszem na co dzień nieanimowanym, a wybranym przez ludzi – przez samych wrocławian, ale też przez przyjezdnych turystów, studentów, ludzi kultury i sztuki, którzy kierowali na Wyspę swe kroki. W tym sensie wrocławska wyspa Słodowa jest czymś na kształt londyńskiego Hyde Parku, paryskiego Lasku Bulońskiego, nowojorskiego Central Parku.

Od przeszło dwóch lat obserwujemy jednak niepokojący trend grodzenia przestrzeni wyspy Słodowej, przestrzeni obecnie wciąż jeszcze publicznej, otwartej i wolnej dla nas wszystkich. Pojawiają się zakazy i ograniczenia. Pojawiają się służby porządkowe i mandaty. Pojawia się monitoring, a przestrzeń jest nocą zamykana. Charakter naszej Wyspy się zmienia i coraz mniej na niej wolno, coraz mniej jest więc i na niej wolności. Stąd nasze hasło przewodnie: otwarta przestrzeń dla wolności i kultury.

Wkrótce na Wyspie pojawić się może także drogi apartamentowiec lub hotel, na który przemieniony zostanie jedyny na Wyspie budynek – kamienica Wyspa Słodowa 7 – jeśli w sposób prawdopodobnie nieodwracalny zostanie sprzedany. Jego powstanie przyczyni się zaś, naszym zdaniem, do tworzenia coraz bardziej zamkniętej i martwej społecznie enklawy w samym sercu miasta. Pojawią się nowe zakazy i ograniczenia, więcej skarg i więcej służb, a ostatecznie na Wyspie będzie po prostu mniej nas, bo i Wyspy będzie mniej dla nas.

### Uczyńmy WS7 wyjątkową kamienicą

A więc chcemy, by wyspa Słodowa pozostała miejscem otwartych, spontanicznych, pozytywnych spotkań kulturalnych, społecznych i towarzyskich – zwyczajnie, bez wielkich haseł. Ale też nie jest to jedyna rzecz, która motywuje nas do działania. Wyspa w naturalny sposób jest miejscem obywatelskiej aktywności wrocławian i turystów odwiedzających nasze miasto. Całkiem naturalna wydaje się więc i potrzeba zapewnienia nam wszystkim infrastruktury, dzięki której moglibyśmy na Wyspie uwolnić swoje artystyczne potrzeby, zrealizować wizje, zorganizować koncert, ale też coś zjeść, naprawić rower, coś namalować lub zmalować, poćwiczyć, zrelaksować się, rozwinąć swoją kreatywność, wziąć udział w warsztatach, pokontemplować, zdrzemnąć się, pracować i leniuchować, pooglądać filmy, spotkać się ze znajomymi przy kawie i herbacie. I tak, również całkiem naturalnie, zrodziła się myśl, by takim miejscem uczynić Kamienicę WS7.

Stąd właśnie projekt Kamienicy WS7 otwartej i przyjaznej dla wszystkich, Kamienicy będącej ważnym miejscem realizacji obywatelskich inicjatyw i symbolem obywatelskości, Kamienicy jako centrum konsultacji społecznych, szkoleń, warsztatów, otwartych debat, imprez i spotkań dla ludzi w różnym wieku i o różnych zainteresowaniach. Oczywiście, mamy już różne centra we Wrocławiu, ale teraz mówimy o stworzeniu czegoś absolutnie wyjątkowego w absolutnie wyjątkowym, ale i naturalnym dla nas wszystkich miejscu. By jednak Kamienica WS7 takim wyjątkowym miejscem była, musi zrodzić się w świadomości wrocławian w sposób oddolny i musi być chciana. Co bardzo ważne dla powodzenia całego przedsięwzięcia, Kamienica WS7 nie może funkcjonować na zasadach tradycyjnie proponowanych przez administrację publiczną – nie może być zarządzana przez urzędników, ani też przez ludzi przez tych urzędników wskazanych. Jeśli Kamienica WS7 ma stać się otwartą przestrzenią dla wolności i kultury, to sama musi być wolna od kontroli programowej, personalnej i finansowej.

Obserwujemy, że w Europie, a także winnych miejscach w Polsce, z powodzeniem funkcjonują podobne ośrodki, co dowodzi tego, że jest to możliwe. Co więcej, w wielu wypadkach inicjatywy te są całkowicie ekonomicznie samowystarczalne w przeciwieństwie do wielkich, miejskich instytucji, które przecież są permanentnie dotowane, co z kolei tak powszechnie akceptujemy. Wierzmy, że Wrocław będzie potrafił stworzyć takie ważne, alternatywne, niezależne, tętniące obywatelskim życiem i energią centrum kulturalno-społeczne, które nie będzie podlegało kontroli urzędowej. Wiemy też, że nawet czerpiąc inspiracje z zewnątrz, stworzymy Kamienicę WS7 w sposób autorski i unikalny, zaproponujemy działania i rozwiązania dopasowane do naszych lokalnych potrzeb i do wyjątkowego charakteru tego miejsca. Oznacza to więc także, że Kamienica WS7 stałaby się autentycznym powodem do dumy, którym Wrocław, a więc i władze miejskie, mogłyby się chwalić nie tylko w kraju, ale i na całym świecie.

## **Obywatelskość i wartości**

Obywatelskości we Wrocławiu dopiero się uczymy. Jesteśmy nieformalną grupą skupiającą społeczników, animatorów kultury, artystów i dziennikarzy, która chce szukać pozytywnych scenariuszy dla wyspy Słodowej. Jako Grupa Inicjatywna Wyspa Słodowa 7 nie uzurpujemy sobie prawa do decydowania o dalszych kolejach Wyspy i Kamienicy WS7. Nie czujemy się ani lepsi, ani mądrzejsi, ani bardziej obywatelscy niż pozostali wrocławianie. Bardzo mocno czujemy jednak, że tą obywatelską drogą chcemy podążać, rozwijać ją i zachęcać do niej wszystkich pozostałych.

Z tych też powodów staramy się jak najwięcej obserwować i nawiązywać do tego, co już jest. Myśląc o wyspie Słodowej odwołujemy się do obecnego, niezależnego charakteru tego miejsca, na który składa się: autonomia wobec innych bardziej nadzorowanych miejskich terenów rekreacyjnych, wielowątkowość praktyk codziennych podejmowanych przez użytkowników Wyspy, kulturowy charakter wydarzeń na wyspie animowanych przez różne instytucje, ale również grupy niesformalizowane, oddolny rys tej „otwartości” wyspy oraz inkluzywny charakter Wyspy, także w wymiarze ekonomicznym. Uważamy, że te cechy powinny znaleźć odzwierciedlenie w kształtowaniu modelu dla kamienicy WS7.

Stawiamy na model suwerenny – zarówno od kapitału prywatyzacyjnego, jak i administracji publicznej – oraz model odwołujący się do wielowątkowości potrzeb i dóbr, które jako bywalcy Wyspy realizujemy lub chcielibyśmy realizować. Stąd proponowany przez nas model odwołuje się do następujących idei społeczno-organizacyjnych.

**Modalność.** WS7 powinna stanowić strukturę organizacyjną i funkcjonalną, która jest plastyczna i do pewnego stopnia można zawsze włączyć w jej działania kolejne pomysły lub realizacje.

**Demokratyczność.** Tylko zarządzanie przez forum działających w jej ramach grup, osób indywidualnych czy organizacji może zapewnić autentyczny sposób decydowania o charakterze WS7.

**Transparentność.** Przejrzystość jest nieodzownym warunkiem możliwości świadomego udziału w działaniach, zarządzaniu i pracy w WS7. Tylko pełny dostęp i czytelna dystrybucja wiedzy o sposobach podejmowania decyzji, włączania się w forum zarządzające, finansowania, korzystania z infrastruktury może zapewnić realny społeczny charakter tej przestrzeni.

**Ekonomia społeczna.** Suwerenność WS7 poza decyzjami administracyjnymi i politycznymi, zapewniona musi być przez pełną lub znaczącą suwerenność finansową. Stojąc w obliczu konieczności generowania zysków z działalności gospodarczej, chcemy, aby były one wykorzystywane na cele społecznie użyteczne, zgodnie z zasadami ekonomii społecznej.

**Dobre praktyki społeczne.** WS7 jak i cała Wyspa powinny być też modelowym przykładem dla samorganizacji i samozarządzania się społecznego. Te praktyki, wynikające ze wspólnego korzystania z publicznej przestrzeni powinny być wypracowywane przez użytkowników Wyspy. Praktyki

społeczne dotyczą również samej społeczności WS7 ze szczególnym uwzględnieniem godnych warunków pracy i dbania o komfort pracy każdego i wszystkich w ramach wypracowanych wspólnie zasad i reguł.

**Inkluzywność.** Ta idea wynika bezpośrednio z dobrych praktyk społecznych, które muszą dostrzec różne sposoby wykluczenia i próbować im zaradzić. Do wykluczeń, które stanowią często o nieprzekraczalnych barierach społecznych należą: wykluczenie ekonomiczne, kulturowe, etniczne, genderowe, fizyczne (osób niepełnosprawnych), ze względu na wiek i inne.

## **Finansowanie**

Podjmując kwestię finansowania opisywanego tu projektu, przede wszystkim rozgraniczyć trzeba dwie fazy: (I) fazę wstępnej inwestycji oraz (II) fazę funkcjonowania Kamienicy WS7.

**[I]** Uważamy, że za utrzymanie i remont obiektu odpowiada Magistrat, który jest aktualnie prawnym administratorem budynku. Zaskakujące i zastanawiające wydaje nam się przy tym, że od kilku lat budynek stoi pozostawiony samemu sobie (choć ostatni lokator wyprowadził się przed rokiem), nie tylko nie będąc remontowanym, ale także nie będąc nawet w elementarny sposób zabezpieczonym przed procesem niszczenia. Uważamy zarazem, że Wrocław stać na remont i przywrócenie świetności Kamienicy Wyspa Słodowa 7, zaś decyzję w tej strategicznej kwestii powinni podjąć bezpośrednio mieszkańcy miasta (podatnicy). W przeciwieństwie do wielu wątpliwej jakości i trwałości imprez i fajerwerków finansowanych przez miasto, projekt, który proponujemy, będzie dostępny i przyjazny wszystkim. Co więcej, będzie stabilny i zrównoważony. Uważamy, że z tej perspektywy, inwestycja kilku, góra kilkunastu złotych na mieszkańca – czyli niższa nawet niż cena biletu na spektakl – za coś, co na trwałe wpisze się w życie kulturalno-społeczne miasta, nie jest nadto wygórowana. Co więcej, możliwe są także rozwiązania, w których remont kamienicy w części sfinansowany zostanie z niezależnych źródeł, bieżących przychodów oraz projektów realizowanych w ramach Wrocławskiego Budżetu Obywatelskiego.

**[II]** Za jeden z priorytetów uważamy finansową niezależność Kamienicy WS7, dzięki której projekt zagwarantuje sobie autonomię twórczą i ideową. Tworząc model finansowania dla Kamienicy, proponujemy szereg rozwiązań z obszaru ekonomii społecznej, dzięki którym Kamienica nie tylko będzie w stanie samodzielnie funkcjonować, ale także stworzy tak pożądane nowe miejsca pracy. Ekonomia społeczna to prężnie rozwijające się w Europie i na świecie, ale także w Polsce, podejście do zagadnień ekonomicznych i gospodarczych. Zakłada demokratyczny i transparentny charakter procesów decyzyjnych, współodpowiedzialność oraz przeznaczanie generowanych zysków – po uczciwym opłaceniu pracy – na działania społecznie ważne i użyteczne. Innymi słowy, podejście to łączy rzetelne podejście do biznesu z realizacją celów społecznych. Szczegółowy model finansowania projektu WS7 jest dopiero opracowywany, ale pewne jego przybliżenie opisujemy w dalszej części tekstu. W tym więc sensie Kamienica WS7 może stać się także sprawnie działającym przedsiębiorstwem społecznym, które istotną część swojego kulturalno-społecznego programu oferowała będzie bezpłatnie, a ewentualne zyski inwestowało w rozwój samego przedsięwzięcia.

## **Sens i dalsza organizacja opracowania**

Dzięki działaniom podjętym przez Grupę Inicjatywną Wyspa Słodowa 7 udało się namówić Prezydenta Miasta oraz Magistrat, by proces sprzedaży Kamienicy WS7 został wstrzymany. W odpowiedzi na nasze działania Magistrat zdecydował się także zorganizować oficjalne konsultacje społeczne w sprawie Kamienicy WS7, z czego bardzo się cieszymy i którym gorąco kibicujemy. Zarazem jednak, niestety, obserwujemy, że proces konsultacji miejskich nie przewiduje, co stanie się z wypracowanymi w ich toku rezultatami, oprócz tego, że zostaną przekazane Prezydentowi Miasta. W tych okolicznościach, nieustannie podtrzymując wsparcie dla działań Magistratu w tym zakresie, cały czas, niezależnie sami spotykamy się, myślimy i opracowujemy koncepcję i model funkcjonowania Kamienicy WS7.

Uważamy zarazem, że to obowiązkiem Magistratu jest zaproponowanie takiego scenariusza dialogu z mieszkańcami miasta, którego rezultatem będzie stworzenie najlepszej możliwej koncepcji funkcjonowania Kamienicy WS7. My ze wszystkich naszych obywatelskich sił będziemy starali się ten proces wspierać, nie możemy jednak wziąć na siebie odpowiedzialności za zarządzanie miastem, nawet w tym jego wycinku. Apelując o wstrzymanie prywatyzacji Kamienicy Wyspa Słodowa 7, nie twierdziliśmy, że mamy gotowe rozwiązania na jej zagospodarowanie, a jedynie, że chcielibyśmy rozwiązania takie wspólnie wypracowywać na partnerskich i transparentnych zasadach. Proces konsultacji miejskich – jakkolwiek pożyteczny – takich partnerskich i transparentnych zasad w naszej ocenie nie proponuje.

Za nieuczciwą uważamy także postawę części lokalnych mediów, które domagają się od Inicjatywy WS7 natychmiastowego przedstawienia pomysłu na funkcjonowanie Kamienicy WS7, przypisując nam pieniaństwo i brak wizji. W świetle naszych postulatów oraz autentycznego zaangażowania postawa taka wydaje się krzywdząca – mamy pomysły, pracujemy, działamy, ale robimy to nie dlatego, że mamy taki obowiązek, ale dlatego, że mamy taką wolę, chęć i obywatelski zapał. Nie rozumiemy, dlaczego oczekuje się od nas – jako osób niezatrudnionych w żaden sposób przy projektach publicznych – przedstawiania odpowiedzi i dostarczania rozwiązań. Wielokrotnie podkreślaliśmy także, że proces partycypacyjny jest czasochłonny, tym samym zaś media, domagając się odpowiedzi w trybie pilnym, szkodzą temu, co my uważamy za największą wartość naszej inicjatywy: samej partycypacji. Co więcej, wywieranie presji ze strony tychże mediów na bezkrytyczne wpisanie się w zaproponowany przez Magistrat model konsultacji, uważamy za przejaw nieodpowiedzialności obywatelskiej. Jednocześnie za bardzo szkodliwe uważamy niepotrzebne i sztuczne medialne podgrzewanie atmosfery i przedstawianie działań podejmowanych przez nas i przez Magistrat jako przeciwstawnych lub konkurencyjnych – jako Grupa Inicjatywna Wyspa Słodowa 7 jesteśmy jednoznacznie ukierunkowani na współpracę oraz dialog.

Niemniej jednak rozwiązania takie przedstawić chcemy. Obecnie – w kontekście przebiegającego równoległe do naszych prac procesu konsultacji miejskich – w niniejszym opracowaniu przedstawiamy wstępny zarys modelu funkcjonowania Kamienicy WS7. Robimy to właśnie po to, by zaprezentować jego ogólną wizję, scalającą pomysły zrodzone w naszej grupie, ale także mnóstwo wartościowych uwag, przykładów dobrych praktyk, rozwiązań i pomysłów, nadesłanych i zgłoszonych do nas przez różnorodne środowiska wrocławskie, które zdecydowały się wesprzeć nasze prace. Nie jest to propozycja kompletna, ani bowiem nie przedstawia rozwiązania i modelu z wystarczającą precyzją (a wręcz przeciwnie: jest to dopiero początek pracy), ani też nie zdaje relacji z całości naszych prac. Jest to więc pewien zarys, który na chwilę obecną, na obecnym etapie naszych prac, jesteśmy w stanie przedstawić w formie niniejszego opracowania.

Struktura tego opracowania, oprócz bieżącej części **Idea & koncepcja**, zawiera także: propozycję modelu funkcjonowania Kamienicy WS7 jako oddolnego centrum kulturalno-społecznego w części **Zasadoszkielet**; ramową propozycję tematycznego i przestrzennego zagospodarowania Kamienicy WS7 w oparciu o bazę pomysłów i szczegółowych rozwiązań kulturalnych, społecznych i społeczno-ekonomicznych, jaką dysponujemy, w części **Strefy & puzzle**; wstępną propozycję rozwiązań finansowych, jakie chcielibyśmy wpleść w szczegółowy model finansowy funkcjonowania Kamienicy WS7, w części **Zarys modelu finansowego**; zbiór dobrych praktyk, które stanowią dla nas nie tylko inspirację, ale także dowód na to, że nasze działania mogą faktycznie zostać zrealizowane w praktyce, w części **Dobre praktyki, dobre pomysły**; pewną sekwencję działań, w jej pewnym uzależnieniu od okoliczności zewnętrznych, zawarliśmy w części **Scenariusze**; wreszcie słowo końcowe w części **Zakończenie & zaproszenie**, zawierające ważne przesłanie.

## [2] Zasadoszkielet

### Ogólna koncepcja

Kamienica Wyspa Słodowa 7 będzie obiektem prowadzonym przez **Kolektyw** organizacji, grup nieformalnych i osób zorientowanych na wspólne działanie, kierujących się wartościami zapisanymi w **Manifeście**. Znalezienie ostatecznego rozwiązania prawnego regulującego taki stan rzeczy uważamy za kwestię techniczną i z tego powodu nie dyskutujemy tu jej szerzej. Na pewno ważne jest zachowanie publicznego charakteru i własności Kamienicy WS7. Prawdopodobnie najdogodniejszym dla Gminy rozwiązaniem będzie powołanie operatora budynku – w tym też sensie kluczowe jest takie określenie roli i kompetencji tego operatora, by nie wpływał on w żaden sposób na suwerenność Kolektywu. Bardziej szczegółowe rozumienie tego rozwiązania prezentujemy poniżej.

### Byty i struktura

**Manifest** – to dokument zawierający spis najważniejszych wartości, motywów i celów działania w ramach wspólnego przedsięwzięcia, jakim jest Kamienica Wyspa Słodowa 7; część z proponowanych wartości omówiona została w pierwszej części niniejszego opracowania, natomiast ostateczny kształt Manifestu zostanie sformułowany i zatwierdzony przez Kolektyw Inicjatywny; zasadniczo Manifest, jako najważniejszy dokument ideowy, powinien pozostać dokumentem niezmiennym lub możliwym do zmiany jedynie przy zachowaniu bardzo rygorystycznych zasad i procedur.

**Statut** – to dokument regulujący zasady współpracy wszystkich podmiotów funkcjonujących w Kamienicy WS7 (w sposób regularny i nieregularny); Statut ostatecznie sformułowany i zatwierdzony zostanie przez Kolektyw Inicjatywny; jako pewną przesłankę do jej ostatecznego kształtu traktować można niniejsze opracowanie, natomiast z założenia Statut zawierać będzie wyłącznie zasady najważniejsze i horyzontalne; w tym też sensie nie będzie podlegać zmianom lub też, podobnie jak Manifest, zmiany te wymagały będą zachowania bardzo rygorystycznych zasad i procedur; rolą Statutu będzie pilnowanie wynegocjowanego i konsensualnie przyjętego na początku porządku funkcjonowania Kamienicy WS7, zgodnego, co istotne, z wartościami określonymi w Manifeście; oprócz Statutu w Kamienicy WS7 funkcjonować będzie szereg regulaminów określających warunki współpracy oraz wspólnego funkcjonowania we wspólnej przestrzeni – dokumenty te będą miały charakter bardziej operacyjny i jako takie będą bardziej elastyczne, podlegające bieżącej regulacji przez Walne Zgromadzenie.

**Kolektyw** – to ogół podmiotów (organizacji, grup nieformalnych oraz osób fizycznych), które będą działały w sposób **regularny** i **zaangażowany** w Kamienicy WS 7; przy projekcie działać będzie zapewne także wiele innych organizacji, grup nieformalnych oraz osób fizycznych, ale o ile działanie to nie będzie, właśnie, regularne i zaangażowane, o tyle podmioty te nie będą ujmowane przez proponowaną tu definicję Kolektywu; gdy idzie o rozumienie regularności i zaangażowania, to znaczenie tych terminów określone zostanie przez **Kolektyw Inicjatywny**, czyli wyjściową grupę podmiotów, które uruchomią projekt WS7.

**Rada Programowa** – Kolektyw wyłoni lub wskaże Radę Programową Kamienicy WS7, która decydować będzie o horyzontalnym programie rozwoju całego projektu (Rada Programowa przygotowuje 'Horyzontalną strategię funkcjonowania Kamienicy WS7'), będzie dbać o tworzenie nowych możliwości dla Kamienicy WS7, w tym finansowych, będzie dbać także o rozwój partycypatywnego charakteru całego przedsięwzięcia; w razie potrzeby Rada Programowa będzie także opiniowała wszelkie aspekty funkcjonowania Kamienicy WS7 oraz członków Kolektywu,

formułowała sugestie, rekomendacje, rozwiązania i strategie; Rada Programowa będzie także zatwierdzać sprawozdania merytoryczne z działalności Kamienicy WS7; Rada Programowa będzie także dbała o wizerunek całego projektu i reprezentowała go w kluczowych kontekstach, będzie pełniła rolę rzecznika miejsca i akwizytora idei; Rada Programowa będzie ciałem kolektywnym i kadencyjnym.

**Rada Nadzorcza** – Rada Nadzorcza będzie ciałem niezależnym względem Kolektywu, które będzie zatwierdzać raporty finansowe oraz stale monitorować i ewaluować funkcjonowanie Kamienicy WS7; Magistrat będzie miał swojego przedstawiciela w Radzie Nadzorczej WS7.

**Delegaci** – to reprezentanci podmiotów tworzących Kolektyw; ponieważ bardzo ważne jest takie budowanie konsensusu wśród wszystkich członków Kolektywu, który nie prowadzi do biurokratyzacji administrowania budynkiem, każdy z członków Kolektywu oddelegowuje do tego celu (budowania konsensusu) **jednego** Delegata (niezależnie od "rozmiaru" i znaczenia podmiotu reprezentowanego); pożądanym jest, by rola ta była zmienna w obrębie danej organizacji; delegaci nie funkcjonują jako organ decydujący, natomiast głównym ich zadaniem jest osiągnięcie porozumienia w sprawach dotyczących: korzystania z przestrzeni, płacenia rachunków, komunikowania się z administracją samorządową lub państwową, rozwiązywania wewnętrznych konfliktów, podziału zadań i pracy związanej z bieżącym funkcjonowaniem obiektu, planowania wspólnych działań oraz – co być może najważniejsze – delegowania zadań Operatorowi Kamienicy WS7, jak również sprawowania nadzoru nad realizacją zadań powierzonych.

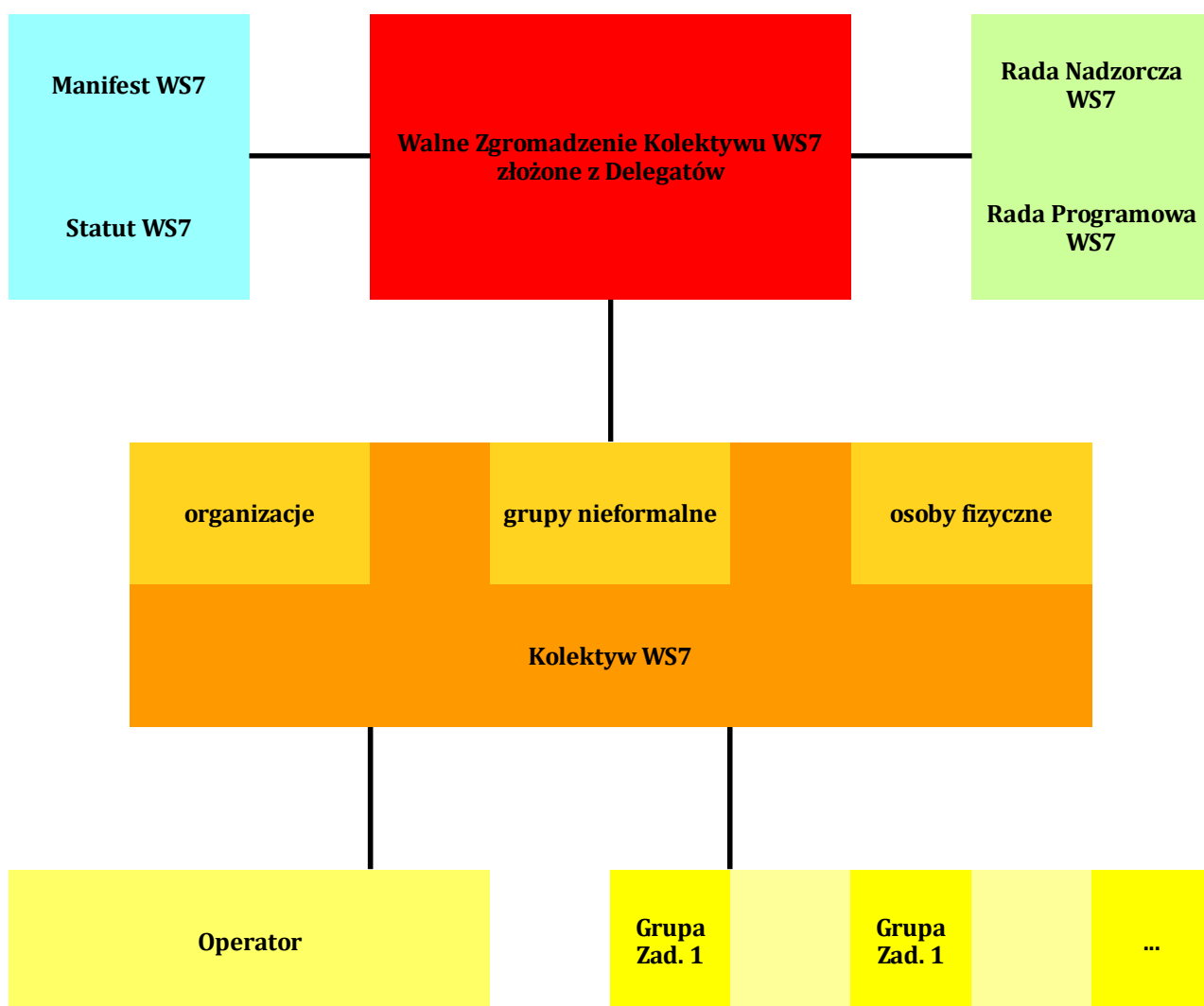
**Operator** – to podmiot stworzony lub wybrany do prowadzenia najważniejszych prac organizacyjnych, mediacyjnych, administracyjnych, finansowych, remontowych i konserwacyjnych, porządkowych i promocyjnych związanych z funkcjonowaniem Kamienicy WS7 jako takiej; Operator będzie także prowadził sekretariat Kamienicy WS7; kluczowe jest **całkowite podporządkowanie** Operatora decyzjom **Kolektywu** – innymi słowy **Operator** pełni wyłącznie funkcję wykonawczą, nie mając prawa głosu tak w kwestiach merytorycznych, jak i finansowo-administracyjnych; Operator powinien zarazem blisko współpracować z Kolektywem, głównie poprzez Delegatów, oraz z Radą Programową, dostarczając informacji, sugestii oraz proponując rozwiązania; Operator odpowiedzialny jest także za sporządzanie **otwartych sprawozdań merytorycznych i finansowych** z działalności Kamienicy WS7; Operator będzie także prowadził centrum wolontariatu WS7 i sprawował pieczę nad bankiem czasu (szczegóły w części dotyczącej modelu finansowego); Operator pełniłby także funkcję Mediatora, odpowiadając za wprowadzanie nowych grup, wyjaśnianie zasad działania Kamienicy WS7, monitorowanie konfliktów i problemów między grupami, obserwowanie kondycji realizowanych projektów, sieciowanie; z tych względów wysoce wskazane jest, by Operator dobrze rozumiał się i był w dobrej komunikacji z Kolektywem i w tym wymiarze, być może najlepszym rozwiązaniem wydaje się utworzenie Operatora w oparciu o bazę ludzką Kolektywu; osoby pracujące w Operatorze powinny za swoją pracę być uczciwie wynagradzane i z rezultatów swojej pracy uczciwie rozliczane – innymi słowy, niepożądane jest rozwiązanie, w którym Operator działa na zasadach wolontariackich.

**Walne Zgromadzenie** – to ciało złożone z Delegatów, a zarazem określenie każdego z cyklicznych spotkań tego ciała; w Walnych Zgromadzeniach biorą udział reprezentanci Operatora oraz Rady Programowej; są one organizowane raz w tygodniu lub raz na dwa tygodnie (zgodnie z wolą Kolektywu); każde ze spotkań jest prowadzone przez wybranego wcześniej facilitatora oraz sekretarza (sporządza notatki); spotkanie jest uznane za ważne, jeśli bierze w nim udział 3/5 Delegatów; decyzje zapadają, jeśli zostanie osiągnięty konsensus; Walne Zgromadzenia Spotkania są otwarte dla wszystkich, jednak tylko Delegaci mają prawo głosu; w wyjątkowych sytuacjach delegaci mogą uznać, zwykłą większością głosów, że spotkanie odbywa się za zamkniętymi drzwiami; żadna decyzja na spotkaniu nie zapada zanim Delegat nie skonsultuje propozycji w danej sprawie z delegującym go podmiotem – głosowanie w danej sprawie odbywają się zatem na spotkaniu kolejnym względem zgłoszenia danej propozycji; każdy z delegatów może wносить propozycje, które poddawane są głosowaniu; ustalenia podjęte podczas spotkań delegaci przekazują swoim grupom; proponowana struktura Walnych Zgromadzeń: wprowadzenie → ogłoszenia → raporty grup roboczych → propozycje

→ dyskusja → osiągnięcie konsensusu → podsumowanie (zbieranie uwag, sporządzenie listy spraw, które będą kontynuowane lub podjęte na kolejnym spotkaniu, wyznaczenie facylitatora na kolejne spotkanie).

**Grupy Zadaniowe** – będą to grupy złożone z osób tworzących Kolektyw; ich liczba oraz forma będzie zmienna i dostosowana do aktualnych potrzeb Kolektywu (proponowana wstępna ich lista poniżej); to między innymi ich praca będzie decydować o wspólnotowym charakterze budynku; Grupy Zadaniowe będą się wzajemnie wspierać, motywować i uzupełniać; będą mieć określone cele i zadania oraz przyjęte formy działania; Grupy będą samodzielnie regulować swoją pracę, której rezultaty będą jednak podlegały kontroli ze strony Walnego Zgromadzenia.

Poniższy schemat pozwala zorientować się w strukturze wymienionych powyżej bytów:



### **Wprowadzanie nowych członków**

Kolektyw to środowisko otwarte i nastawione na pozyskiwanie nowych uczestników. Mając na uwadze odpowiedzialność za budynek, chcemy aby każda grupa, która chce dołączyć do Kolektywu, określiła poziom swojej partycypacji. Porządkujemy ten proces, proponując pisemnie odpowiedzenie – w kilku zdaniach – na kluczowe pytania:



- (1) Misja – Czym zajmujecie się jako grupa? Jakie macie cele?
- (2) Historia – Jakie były początki waszej działalności?
- (3) Uczestnictwo w Kolektywie – Dlaczego chcecie przyłączyć do Kolektywu? W jakim zakresie będziecie korzystać z kamienicy? Jakie są potrzeby waszej grupy?
- (4) Fundusze i składka na utrzymanie kamienicy – Skąd Wasza grupa pozyskuje fundusze na działalność? Jak zamierzacie partycypować w kosztach utrzymania budynku?
- (5) Przestrzeń – Jeśli Wasza grupa chce zagospodarować konkretną przestrzeń, proszę określić jej wymiary oraz niezbędne wyposażenie.
- (6) Inne formy wsparcia Kolektywu – Napiszcie o kilku ideach, pomysłach, które proponujecie członkom Kolektywu i które pozwoliłyby pozyskać fundusze na utrzymanie kamienicy.
- (7) Uwagi – Wasze sugestie, komentarze, dodatkowe informacje.

Decyzja o przyjęciu nowego członka do Kolektywu zapada na spotkaniu Delegatów.

### **Grupy zadaniowe**

Wstępna propozycja grup zadaniowych, które ściśle współpracują z Operatorem oraz Radą Programową w wybranych obszarach:

- (1) Grupa "Złota rączka" – skupia się pracach konserwatorskich, adaptacyjnych, modernizacyjnych oraz drobnych naprawach;
- (2) Grupa programowo-koncepcyjna – skoncentrowana na planowaniu strategicznych działań, które scalają członków Kolektywu i wychodzą na przeciw oczekiwaniom oraz potrzebom wrocławian;
- (3) Grupa administracyjna – koordynuje, planuje, zarządza przestrzenią kamienicy; określa i ułatwia dostęp do wyposażenia oraz jego wynajm – grupa ma zadania logistyczne;
- (4) Grupa komunikacyjna – zajmuje się promocją i propagowaniem działalności kamienicy oraz sprawuje pieczę nad komunikacją wewnętrzną w ramach Kolektywu;
- (5) Grupa finansowo-crowdfundingowa – planuje przychody i wydatki, aplikuje o granty, organizuje kampanie crowdfundingowe, zbiórki publiczne i benefity, prowadzi inne działania związane z finansami Kamienicy WS7;
- (6) Grupa innowatorów – wymyśla i kreuje nowe sposoby działalności i współpracy;
- (7) Grupa "komitet powitalny" – organizuje wycieczki po kamienicy, wprowadza nowych członków, pozyskuje partnerów dla kamienicy.
- (8) Grupa kryzysowa – jej cel to czuwania nad harmonijną koegzystencją w obrębie kamienicy; pomaga także osobom z zewnątrz, które zgłaszają się do nas z problemami natury psychologicznej; grupa zajmuje się moderowaniem sporów, gaszeniem konfliktów.

Dodatkowe Grupy Zadaniowe mogą powstawać wokół nowych konkretnych projektów, jednak nie pełnią one nadrzędnej roli wobec głównych, wyżej wymienionych grup. W szczególności funkcjonować mogą – i prawdopodobnie będą – grupy związane wokół poszczególnych stref działalności w Kamienicy WS7 (szczegóły poniżej). O zawiązaniu nowej Grupy Zadaniowej decyduje Walne Zgromadzenie w drodze konsensusu.

Każda grupa prowadzi własną stronę wiki, gdzie umieszcza regularnie – do wglądu dla wszystkich – raporty ze swojej działalności, relacjonowane postępy w pracach, pisze o celach i zadaniach. Grupa ma administratora, który pilnuje, żeby informacje docierały do członków grupy i byli oni ze sobą w kontakcie. Główne cele grupy i zadania są określone podczas spotkań z udziałem delegatów.

## Komunikacja

Najwyższą formą komunikacji pomiędzy członkami Kolektywu są Walne Zgromadzenia. Walne Zgromadzenia będą odbywały się cyklicznie, w stałym rytmie, jednak w pilnych sytuacjach zwoływane będą w trybie nadzwyczajnym. Raz na kwartał organizowane będą Walne Zgromadzenia o specjalnym charakterze – ich celem będzie podsumowanie danego kwartału i ostateczna akceptacja działań zaplanowanych na kwartał kolejny.

Jednocześnie, jak wiadomo, wszystkie osoby działające w Kamienicy WS7 będą komunikować się ze sobą w bardzo naturalny, codzienny i doraźny sposób, samodzielnie aranżując pożądane sytuacje komunikacyjne.

Dla usprawnienia pewnych wymiarów komunikacji, w Kamienica WS7 dysponować będzie własnymi kanałami internetowymi, w tym stroną internetową, oraz mediami społecznościowymi, gdzie znaleźć będzie można pełną dokumentację, plany, grafiki i wszystkie inne materiały. Uruchomione zostanie także osobne forum dyskusyjne oraz newsletter ukazujący się z częstotliwością raz na 2 tygodnie.

Dodatkowo w przestrzeni Kamienicy funkcjonować będą znaki informacyjne dotyczące sposobu organizacji WS7 i innych istotnych kwestii. Konstytutywne dla Kolektywu i Kamienicy WS7 dokumenty dostępne na stronach wiki obejmować będą w szczególności:

- (1) Manifest
- (2) Statut
- (3) koncepcje, strategię i plany (w tym przygotowywane przez Radę Programową)
- (4) opis czym jest Kolektyw i z jakich podmiotów się składa
- (5) wszelkie raporty i sprawozdania
- (6) podstawowe informacje o kamienicy jako takiej wraz z Wykazem dostępnych przestrzeni
- (7) zasady wynajmu, współpracy i wsparcia projektu
- (8) szczegółowe informacje o finansach
- (9) listę życzeń
- (10) faq
- (11) materiały źródłowe
- (12) propozycje dotyczące funkcjonowania kamienicy
- (13) zasady przyłączania się do Kolektywu
- (14) archiwum, w tym historia zmian dokonanych w dokumentach wiki

Kontakty administratorów Grup Zadaniowych, liderów poszczególnych środowisk i stowarzyszeń wchodzących w skład Kolektywu, będą publicznie dostępne.

Wszystkie wydarzenia organizowane i planowane w kamienicy będą umieszczane na wspólnym publicznym kalendarzu. Każda z Grup Zadaniowych będzie prowadzić swój własny kalendarz oraz prowadzić własną listę mailingową.

Grupy Zadaniowej będą przestrzegać zasady organizowania co najmniej jednego spotkania roboczego w tygodniu, najlepiej tego samego dnia, o tej samej godzinie.

Wszelkie problemy związane z funkcjonowaniem Kamienicy zgłaszane są w sekretariacie Kamienicy prowadzonym przez Operatora. W holu zamontowana będzie skrzynka życzeń, do której będzie można wrzucać pomysły uwagi, sugestie, które nie należą do spraw pilnych. Tam też funkcjonować będzie tablica na drobne ogłoszenia.

— — —  
*ułożmy razem Kamienicę*  
— — —

## **[3] Strefy & puzzle**

### **Dobór stref**

W tej części przedstawiamy opis stref tematyczno-funkcjonalnych korespondujących z typem działalności kulturalno-społecznej, które stworzyliśmy w oparciu o bazę szczegółowych pomysłów na zagospodarowanie przestrzeni. Strefy są główną osią podziału funkcjonalnego Kamienicy WS7:

#### **[1] STREFA SPOTKAŃ** (duże, modułowe sale, z zapleczem multimedialnym, także sala na strychu)

- szkolenia, seminaria, konferencje, kiermasze, odczyty...
- targi, wymiany, jarmarki ...
- spotkania mieszkańców, seniorów
- joga (akcesoria)
- taniec (lustra)
- próby teatralne
- przestrzeń wystawiennicza
- kino na pufach
- wieczorki literackie

#### **[2] STREFA GASTRO** (strefa prowadzona przez podmioty ekonomii społecznej)

- knajpa (z piwem) połączona z serwisem i sklepem około-rowerowym
- kawiarnia / tani bar / restauracja / stołówka dla hostelu
- warsztaty kucharzenia, slow food
- mini browar
- zaplecze dla cateringu
- (zgodnie z ideą modalności przestrzeni wykorzystywana także na) targi żywności eko / bio, wystawy, spotkania, koncerty...

#### **[3] STREFA SZTUKI**

- pracownie plastyczne / artystyczne (dobrze doświetlone, „wolna pracownia”)
- salka prób muzycznych / nauka gry na instrumentach
- mini studio nagrań
- atelier szwalnicze
- pracownia video / multimedialna
- przestrzeń wystawiennicza/galeria (możliwe w ramach innych stref)
- ciemnia i studio na sesje zdjęciowe
- muzeum rzemiosła rowerowego i galeria kolarstwa
- showroom
- design hub
- art inkubator

#### **[4] STREFA EDUKACYJNA**

- punkt przedszkolny
- szkoła waldorfska
- biblioteka / czytelnia / archiwum działań społecznych i artystycznych

- miejsce dla spotkań międzykulturowych – nauka języków obcych, wymiana kulturowa, etc.
- miejsce do edukacji ekologicznej
- warsztaty retoryki/ kreatywnego pisania
- mini-wydawnictwo

#### **[5] STREFA RZEMIEŚLNICZA (FABLAB)**

- warsztaty: glina, drewno, druk 3D, szycie, ceramika, sitodruk, witraże, etc.
- hackerspace: sprzęt elektryczny i elektroniczny
- warsztat rowerowy
- warsztat instrumentów muzycznych
- showroom / sklep z odzieżą z WS7
- warsztat recyklingu / DIY
- wypożyczalnia narzędzi
- laboratorium technologii zielonej energii

#### **[6] STREFA PRACY BIUROWEJ**

- przestrzeń coworkingowa
- biuro festiwalowe / wydarzeń na Wyspie
- miejsca dla NGO-sów i grup nieformalnych
- inkubator inicjatyw i przedsiębiorczości
- administracja / zaplecze techniczne, np. serwerownia

#### **[7] STREFA SOCJALNA**

- punkt spotkań dla obcokrajowców (helpdesk)
- info-punkt aktywności miejskich, info-punkt dla turystów, Art-baza
- miejsce "bez zobowiązań" (ping-pong, piłkarzyki, planszówki, wi-fi, ładowarka na pedały, etc.)
- punkt wymiany bezgotówkowej, punkt sprzedaży biletów
- pralnia

#### **[8] PODWÓRKO / NA ZEWNĄTRZ**

- WC dla każdego + przewijak
- ogródek z uprawami (warsztaty ogrodnicze, uprawy własne)
- Chat Spot
- instalacje i rzeźby (m.in. pomnik ku chwale Led Zeppelin)
- strzeżony parking rowerowy
- plac zabaw
- food trucki
- scena plenerowa + zaplecze
- kino pod chmurką
- ścianka wspinaczkowa
- zielona ściana, drzewa i zieleń pnąca
- hyde park (strefa wolnego słowa)
- murale
- grill dla mieszkańców
- otwarta kawiarnia na dachu
- kosze do segregacji śmieci

#### **[9] STREFA HOSTELOWA**

Strefa prowadzona przez podmiot ekonomii społecznej oferująca tanie noclegi wraz z możliwością

żywienia (stołówka), przechowalnię bagaży, pralnię, wi-fi, wypożyczalnię rowerów.

## [10] STREFA MAGAZYNOWA

Pomieszczenia na scenę zewnętrzną, instrumenty, narzędzia, rzeźby, rowery, instalacje, etc.

### Dobór puzzli

Na każdą ze stref składa się cała grupa pomysłów, z których każdy określamy mianem 'puzzla'. Planując działalność całej Kamienicy WS7, w obliczu nadmiaru puzzli, będziemy musieli dokonywać selekcji puzzli. Oto wstępne wytyczne dotyczące organizacji procesu selekcji puzzli:

[1] **typy** – rozróżniamy dwa typy puzzli: (a) **puzzle obligatoryjne** – czyli takie, które są strategicznie kluczowe dla funkcjonowania Kamienicy WS7 ze względów ekonomicznych lub kulturalno-społecznych; oraz (b) **puzzle fakultatywne** – czyli wszystkie pozostałe;

[2] **obszary** – grupy puzzli składają się na strefy, każda zaś selekcja puzzli dokonywać będzie się niezależnie w każdej ze stref;

[3] **kryteria doboru** – wstępnie określiliśmy cztery kryteria doboru puzzli: (a) **pomysł** – koncepcja – atrakcyjność – innowacyjność; (b) **korzyść finansowa** generowana przez obecność danego puzzla; (c) **korzyść kulturalno-społeczna** generowana przez obecność danego puzzla; (d) **realność i stabilność** danego puzzla – wagi tych kryteriów niekoniecznie powinny być przy tym równe;

[4] **początkowy układ** – dobór początkowej konstelacji puzzli dokona się w ramach danej strefy w toku deliberacji obywatelskiej, której mediatorem będzie Rada Programowa Kamienicy;

[5] **nowe i stare puzzle** – o przyłączaniu nowych puzzli, także w ewentualne miejsce po starych puzzlach, które z jakiś powodów odpadły z konstelacji, decydować będzie Walne Zgromadzenie WS7 w oparciu o rekomendacje Rady Programowej Kamienicy w drodze deliberatywnej, a w ostateczności zwykłą większością głosów.

### Układ przestrzenny stref

Puzzle (jak to puzzle) trzeba poukładać przestrzennie. W chwili obecnej jest jeszcze zbyt wcześnie, by opracowywać precyzyjne rozmieszczenie wszystkich puzzli – po części ze względu na nieznaną ostateczną ich kompozycję, po części ze względu na nieznaną ostateczną warunków architektoniczno-budowlano-przestrzennych wewnątrz Kamienicy WS7. Poniżej proponujemy natomiast układ przestrzenny stref, czyli tematycznych grup puzzli, który opracowaliśmy przede wszystkim przez wzgląd na funkcjonalność całej konstelacji.

Niniejsza propozycja zakłada ulokowanie w najniższych kondygnacjach stref wymagających maksymalnej dostępności z zewnątrz, stref które z założenia mają zapewniać samowystarczalność finansową dla Kamienicy. Dostępność stref zmniejsza się w układzie pionowym, niemniej, na samej górze (strych) przewidujemy lokalizację dużej sali (open space) wykorzystywanej do organizacji różnego rodzaju spotkań i eventów.

W oficynie (WS7a) przewidujemy natomiast ulokowanie hostelu, z uwagi na odrębny charakter tego przedsięwzięcia (m.in. konieczność zapewnienia dostępu 24/365 i potrzebę bliskiego sąsiedztwa strefy gastronomicznej).

Dbając o zapewnienie maksymalnie inkluzywnego charakteru Kamienicy WS7, widzimy bezwzględną konieczność dobudowania windy. Element ten sygnalizujemy więc na poniższym planie.

## SCHEMAT FUNKCJONALNY WS7

### 06

SALA SPOTKAŃ 1 (OPENSACE,  
ZAPLECZE, PRZEBIERALNIE, TOALETY),  
JOGA, PRÓBY, SPOTKANIA, KINO, TEATR,  
KOMUNIKACJA (WINDA, KLATKA SCH.)  
ZAPLECZE TECHN. / KUCHENNE

STREFA SPOTKAŃ

### 05

POWIERZCHNIE BIUROWE  
(NGO, GRUPY NIEFORMALNE, COWORKING), ART-BAZA,  
WYDAWNICTWO, RADIOWEZEL, ARCHIWUM,  
KOMUNIKACJA (WINDA, KLATKA SCH.)  
SERVEROWNIA,  
ZAPLECZE TECHN. / KUCHENNE

STREFA PRACY BIUROWEJ

### 04

PRACOWNIE ARTYSTYCZNE,  
CIEMNIA, STUDIA, ATELIER,  
KOMUNIKACJA (WINDA, KLATKA SCH.)  
ZAPLECZE TECHN. / KUCHENNE,  
MAGAZYNEK

STREFA ARTYSTYCZNA

### 03

POM. WARSZTATOWE, HACKERSPACE,  
NARZĘDZIOWNIA, LABORATORIA, ZAPLECZE  
TECHNICZNE / KUCHENNE, MAGAZYNEK,  
KOMUNIKACJA (WINDA, KLATKA SCH.)  
STRYCH - DORMITORIUM HOSTELU,  
TARAS ZIEŁONY DACH

STREFA RZEMIEŚNICZA  
STREFA HOSTEL - OFICYNA

### 02

BIBLIOTEKA, ARCHIWUM DZIAŁAŃ SPOŁECZNYCH I  
ARTYSTYCZNYCH, SALE EDUKACYJNE (JĘZYKI, NAUKA  
NIEFORMALNA, SZKOŁA WALDORFSKA)  
SALKO KOMPUTEROWA,  
SALA SPOTKAŃ 2 (DUŻA MODUŁOWA),  
ZAPLECZE TECHN. / KUCHENNE,  
KOMUNIKACJA (WINDA, KLATKA SCH.)  
POKOJE HOSTELU

STREFA EDUKACYJNA  
STREFA HOSTEL - OFICYNA

### 01

KSIĘGARNIA, GALERIA, SHOWROOM, BAZAR  
PRODUKTÓW EKOLOGICZNYCH, SKLEPY FAIR  
TRADE, EKO, MIEJSCE SPOTKAŃ BEZ  
ZOBOWIĄZAŃ, INFO-PUNKT AKTYWNOŚCI  
MIEJSKICH, ZAPLECZE TECHN. / KUCHENNE  
KOMUNIKACJA (WINDA, KLATKA SCH.)  
ADMINISTRACJA WS7, BIURA FESTIWALOWE  
WS7, POM. MAGAZYNOWE, RECEPCJA HOSTELU,  
ZAPLECZE TECHNICZNE HOSTELU

STREFA SOCJALNA / GASTRO / SZTUKI  
STREFA ADMINISTRACJA / HOSTEL - OFICYNA

### 00

WARSZTAT ROWEROWY,  
WYPOŻYCZALNIA ROWERÓW,  
SALKO PRÓB MUZYCZNYCH,  
BISTRO, KUCHNIA, TOALETY,  
POMIESZCZENIA TECHNICZNE,  
ZAPLECZE MAGAZYNOWE,  
KOMUNIKACJA (WINDA, KLATKA SCH.)  
KAWIARNIA / BAR - OBSŁUGA HOSTELU

STREFA GASTRO / SZTUKI / RZEMIEŚNICZA  
STREFA GASTRO - OFICYNA

### B1

PIWNICA DO EWENTUALNEGO  
ZAGOSPODAROWANIA

STREFA TECHNICZNA - PIWNICA



— — —  
*wolność wymaga niezależności finansowej – w ekonomii społecznej naprawdę decydują ludzie*  
— — —

## **[4] Zarys modelu finansowego**

### **Założenia**

W tej części przedstawiamy najgłówniejsze założenia dotyczące modelu finansowania Kamienicy WS7, nad którym intensywnie pracujemy, a który w bardziej szczegółowej postaci przedstawimy w momencie, gdy prace te zostaną w rzetelny sposób doprowadzone do końca. Przyjęcie proponowanej przez nas perspektywy pozwala na realizację następujących, kluczowych założeń:

**[a]** Kamienica WS7, po uruchomieniu w formie centrum kulturalno-społecznego, ma być w pełni finansowo **samowystarczalna**, co jest gwarantem wolności, niezależności oraz wartości, o których mowa w części pierwszej niniejszego opracowania;

**[b]** infrastruktura Kamienicy WS7 powinna być w maksymalnym stopniu **dostępna**, by także osoby niemające możliwości z niej korzystać;

**[c]** model finansowy musi być **realny** i możliwy do realizowania przy istniejących uwarunkowaniach rynkowych;

**[d]** podobnie, jak całość finansów i zarządzania Kamienicą, także sam model finansowy musi być **czytelny i jawny**;

**[e]** model finansowy musi zapewniać funkcjonowaniu Kamienicy WS7 **stabilność** finansową, a zatem zakładać musi mechanizm przedpłat pozwalających planować finanse z odpowiednim wyprzedzeniem;

**[f]** model finansowy oparty ma być o rozwiązania właściwe **ekonomii społecznej**, gdzie dochody są wykorzystywane na działalność społeczną.

### **Główne źródła finansowania**

**Strefa gastronomiczna** oferująca przekąski, dania główne, napoje, także alkoholowe, będzie głównym źródłem finansowania Kamienicy WS7. Można powiedzieć, że byłaby ona swoistym przedłużeniem samej wyspy Słodowej w zakresie piknikowania i spotkań. Miejsce tętniące życiem, jakim jest Wyspa Słodowa, ma olbrzymi popyt nie tylko na usługi "kateringowe", ale także na miejsca pełniące funkcje barowo-kawiarniane, czy też funkcjonalność baru, co współgra idealnie z wieloma legendarnymi knajpkami artystycznymi, które bywały często inkubatorami kultury, np. Piwnica pod Baranami czy Stodoła. Także obawa przed wzajemną konkurencją ze strony obecnie działających wokół Wyspy punktów gastronomicznych jest niepotrzebna w obliczu skali popytu obserwowanego na Wyspie – wręcz przeciwnie, jesteśmy przekonani, że Kamienica WS7 nawiązałaby bliską i dobrą współpracę z obecnymi mikro-przedsiębiorcami, przyczyniając się do jeszcze większego popytu i obupólnie korzystając dzięki takiej synergii.

**Strefa hostelowa** oferująca niedrogie noclegi (dla osób indywidualnych jak i grup), wraz z usługami dodatkowymi, takimi jak wyżywienie (stołówka w strefie gastronomicznej), wypożyczalnia rowerów wraz z serwisem (w strefie warsztatowej), przechowalnia bagażu, pralnia, sale seminaryjne czy nawet program kulturalno-artystyczny (w ramach usług oferowanych przez różne podmioty działające w WS7). Pomimo istnienia hoteli w bliskiej odległości WS7, hostel będzie przyciągał turystów – a dzięki temu będzie spełniał także swoją funkcję ekonomiczną – ze względu na wyjątkowość Wyspy Słodowej i Kamienicy WS7: miejsce to wyróżnia się bezpośrednią bliskością Odry, terenów zielonych, a zarazem

położeniem w centrum miasta i pięknymi widokami, jednak przede wszystkim o jego charakterze stanowić będzie unikalna atmosfera, obywatelski puls życia oraz społeczno-kulturalny wymiar działalności.

### **Drugorzędne źródła finansowania**

Drugorzędne źródła finansowania mają dwojaką strukturę:

**(a) kolektywna działalność gospodarcza Kamienicy**, na którą złożą się między innymi:

- (-) czasowy podnajem pomieszczeń i infrastruktury, w modelu licytacyjnym z uwzględnieniem szerokiego pasa czasowego z dostępem bezpłatnym;
- (-) usługi o charakterze administracyjno-biurowo-księgowym, świadczone podmiotom funkcjonującym w Kamienicy WS7 (niekoniecznie tylko tym);
- (-) karnety i bilety na kolektywnie organizowane wydarzenia cykliczne;
- (-) wynajem powierzchni wokół budynku dla foodtrucków;
- (-) sprzedaż wytworów FabLabu pod marką własną Kamienicy WS7;
- (-) działalność warsztatów i wypożyczalni sprzętu (np. rowerów, narzędzi).

**(b) działalność gospodarcza dokonująca się w obrębie puzzli**, z której zyski w postaci regularnych stałych wpłat oraz ewentualnych, indywidualną decyzją danego podmiotu, nadpłat (również dedykowanych realizacji konkretnego celu) przeznaczonych na cele wspólne, zasilać będą budżet Kamienicy WS7.

### **Projektowe, nieregularne źródła finansowania**

Wśród projektowych, nieregularnych źródeł finansowania zakładamy między innymi następujące elementy:

- (-) biletowane niecykliczne wydarzenia o charakterze artystycznym, społecznym, edukacyjnym, kulinarnym, wytwórczym i innym;
- (-) akcje crowdfundingowe, zbiórki publiczne na funkcjonowanie i rozwój Kamienicy WS7, darowizny, mecenaty;
- (-) sprzedaż prac artystów;
- (-) zlecenia usług oraz zadań publicznych przez podmioty zewnętrzne;
- (-) usługi reklamowe, wystawianie ulotek, przesyłanie biuletynu elektronicznego, roll-upy, wydarzenia reklamujące – czyli, innymi słowy, udostępnianie podmiotom zewnętrznym przestrzeni fizycznej i wirtualnej Kamienicy WS7 dla celów reklamowych i promocyjnych;
- (-) wynajem przestrzeni wokół kamienicy np. na koncerty (w tym także współorganizacja, sprzedaż usług towarzyszących);
- (-) granty, dotacje, programy unijne i krajowe;
- (-) projekty Wrocławskiego Budżetu Obywatelskiego.



## Ograniczanie kosztów

Równie ważne, co mnożenie przychodów, jest ograniczanie niepotrzebnych wydatków i dbałość o racjonalne zarządzanie dostępnymi zasobami. Poniżej kilka rozwiązań, które chcemy zastosować w ramach modelu finansowego Kamienicy WS7:

(-) zastosowanie energooszczędnych technologii budowlanych oraz ewentualne zainstalowanie technologii pozwalających na czerpanie energii ze źródeł odnawialnych;

(-) Kamienica WS7 będzie funkcjonować zgodnie z ideą *slow life* i ze szczególną uwagą traktować będzie korzystanie z zasobów – innymi słowy, zredukowane będą wydatki zbędne, we wszelkich zaś możliwych sytuacjach wykorzystywane będzie odzyskiwanie materiałów, ich recykling oraz upcykling;

(-) zgodnie z ideą i założeniami ekonomii współdzielenia (*sharing economy*) użytkownicy Kamienicy WS7 będą dążyli do maksymalnego współdzielenia dostępnych zasobów celem ich efektywnego wykorzystania; również wszelkie wydatki czynione przez kolektyw Kamienicy WS7 będą dokonywane na zasadach współdzielenia i racjonalnego zarządzania zasobami – pieczę nad takim prowadzeniem finansów całej kamienicy w wymiarze administracyjnym sprawować będzie Operator, zaś w wymiarze merytorycznym Rada Programowa Kamienicy WS7;

(-) multizadaniowość osób zatrudnionych do pracy przy administrowaniu całą kamienicą oraz działających w ramach konkretnych puzzli;

(-) funkcjonowanie banku czasu oraz lokalnej waluty regulujących barterową wymianę wkładu pracy, wkładu rzeczowego oraz udziału w aktywnościach Kamienicy WS7 – narzędzia te objęłyby zarówno wymiany wewnętrzne pomiędzy podmiotami i osobami prowadzącymi działalność w przestrzeni Kamienicy WS7, jak i osobami odwiedzającymi Kamienicę WS7 i/lub korzystającymi z jej oferty;

(-) stworzenie i koordynacja dużej grupy wolontariuszy, praktykantów oraz stażystów, którym Kamienica WS7 stwarzałaby możliwości do indywidualnego rozwoju oraz oferowała unikalne możliwości zdobywania doświadczenia w sposób godny i adekwatny do wkładu ich pracy.

## Szczegółowy model finansowy

Szczegółowe rozwiązania finansowe, globalny model oraz jego podmodele, ostateczna selekcja zastosowanych narzędzi ekonomii społecznej, szczegółowe wyliczenia, jak również kalkulacja ryzyk finansowych jest obecnie przedmiotem intensywnych prac Grupy Inicjatywnej Wyspa Słodowa 7 oraz szeregu osób, w tym ekspertów, nas wspierających. Już teraz powiedzieć jednak można, że będzie on uszczegółowieniem i "uliczbowieniem" rozwiązań i mechanizmów opisanych powyżej. Wynik tych prac zostanie przez nas opublikowany, gdy ich efekt będzie spełniał požądane przez nas normy jakości.

— — —  
*działaj lokalnie, podglądaj globalnie*  
— — —

## [5] Dobre praktyki, dobre pomysły

Szukając inspiracji i modeli działań, tworzymy listę rozmaitych inicjatyw. Nasz sposób myślenia o Wyspie Słodowej i przyszłości kamienicy Wyspa Słodowa 7 wpisuje się w szerszy kulturowy i społeczny nurt. Poniżej przywołujemy kilka wybranych dobrych praktyk, które, obok inspiracji, stanowią także dowód na to, że można. Można rozwijać działania kulturalno-społeczne w sposób transparentny, otwarty, oddolny i wolny, a zarazem niezależny finansowo.

**Sunday Soup.** Międzynarodowa sieć organizacji, która pozyskuje pieniądze organizując kulinarne spotkania opatrzone hasłem "Sunday Soup". W czasie organizowanego obiadu, zbierane są datki na wybrane projekty – kulturalne, społeczne, charytatywne, artystyczne. Uczestnik obiadu precyzuje, na jaki cel przekaże pieniądze (zachowana jest dyskrecja). W kulinarnej uczcie uczestniczyć może każdy, warunkiem to przekazanie wsparcia. Zaproszenie do obiadu kierowane jest do lokalnej społeczności, organizacji, środowisk oraz lokalnego biznesu. Sieć "Sunday Soup" jest aktywna głównie w USA. Inicjatorzy akcji zwracają uwagę na jej niezależny i oddolny charakter.

**Wypożyczalnia narzędzi.** Przykładem darmowej wypożyczalni jest placówka działająca od 1976 roku w miejscowości Columbus w Ohio. Wypożyczalnię założyły miejskie władze, ale potem została przekształcona i funkcjonuje jako niezależna organizacja Rebuilding Together Central Ohio. Za cel stawia sobie świadczenie pomocy lokalnym społecznościom w utrzymaniu i rewitalizowaniu domów i zabudowy. Wypożyczalnia posiada 4,500 narzędzi, które pożyczka za darmo indywidualnym osobom jak i organizacjom non-profit. Podobne wypożyczalnie powstały w wielu miastach USA. Działają również w Belgii, Australii, Nowej Zelandii, Kanadzie, Izraelu, Szwecji, Słowenii, Wielkiej Brytanii.

**Swapsity.** Wymieniać się przedmiotami, dzielić się zdolnościami i pracą – ta praktyka napędza coraz więcej inicjatyw, których przykładem jest Swapsity. W spotkaniach organizowanych przez Swapsity bierze udział po kilka tysięcy osób. Wartość przedmiotów, które zmieniają właścicieli w wyniku takich barterów sięgają kilkudziesięciu tysięcy dolarów. Idee, jakie przyświecają Swapsity: (a) odzyskuj i używaj – bądź przyjacielem środowiska naturalnego; (b) korzystaj ze Swapsity za darmo – żadnych gotówkowych prowizji; (c) nie zagrać swojej przestrzeni – uwolnij się od rzeczy, których nie używasz; (d) dziel się! – ciesz się, gdy inni używają i cieszą się tym, czego zupełnie nie potrzebujesz; (e) bądź częścią społeczności – twórz jej ducha!

**Permabitz.** Nawiązujące do praktyk amiszów wspólne tworzenie i pielęgnowanie ogrodów na zaniedbanych lub opuszczonych terenach. Akcją towarzyszy założenie, żeby wspólnymi siłami doprowadzić teren do "porządku" w jeden dzień. Permabitz wywodzi się z Australii i tam skupia najwięcej wolontariuszy oraz ogrodowych aktywistów. Każde działanie poprzedzone jest przygotowaniem dokładnych planów. Właściciel terenu zapewnia materiały, narzędzia niezbędne do przeprowadzenia prac. W ramach akcji odbywają się darmowe warsztaty ogrodnicze.

**Kitchen incubators.** To wspólne przedsięwzięcia pasjonatów i kulinarnych eksperymentów, lokalnych producentów żywności oraz restauracji, barów. Cele: współpraca, wymiana doświadczeń, szkolenia, leasing sprzętu kuchennego, promocja zdrowego odżywiania, wspieranie lokalnej gastronomii. W USA działa ponad 130 tego typu przedsięwzięć. Przykład: Detroit Kitchen Connect. Świadczy ona także usługi doradcze oraz warsztaty dla tych, którzy myślą o założeniu własnego gastronomicznego biznesu. W ten sposób Detroit Kitchen Connect pozyskuje fundusze na działalność.

**Boston Skillshare marathon.** Doroczny cykl warsztatów i szkoleń dla osób zainteresowanych nabywaniem i rozwijaniem różnorodnych umiejętności (ogrodnictwo, majsterkowanie, budowa domów,

oszczędzanie prądu, uzdatnianie wody itp). Za bostońską inicjatywą kilkudniowego "maratonu" stoi grupa studentów. Podobne przedsięwzięcia organizowane są częściej, w innych miastach, wpisując się w ideę ustawicznej edukacji, samoorganizacji oraz etosu "do it yourself".

**Banki czasu.** To model współpracy i samopomocy, który polega na bezgotówkowej wymianie usług pomiędzy jego członkami. W ramach banku funkcjonuje jednostka rozliczeniowa, zwykle godzina, niezależna od rynkowej wartości usługi. Znaczenie tego typu działalności docenia UE, wskazując na wzmacnianie więzi międzyludzkich i sąsiedzkich, przeciwdziałanie wykluczeniu. Rozróżniamy kilka modeli banku czasu: (brytyjski) vide sieć Fair Shares, w którym kładzie się nacisk na budowę dedykowanych wybranym obszarom sieci samopomocowych; (hiszpański) wspierany przez władze municypalne, np. w Barcelonie; (japoński) – insurance credit – adresowany dla osób starszych, samotnych i tych, które mogą im zapewnić opiekę; (gromadzenie punktów) osoba jest nagradzana za właściwe praktyki i zachowania, np. segregowanie śmieci, wolontariat, prace społeczne, a zebrane punkty może wymienić na usługi miejskie lub towary.

**Serwisy crowdfundingowe.** Istotą crowdfundingu jest zbiórka funduszy na projekty wśród osób zainteresowanych ich powodzeniem lub też chcących z nich czerpać efekty. Crowdfunding przeżywa rozkwit dzięki internetowi i przyjmuje różnorodne formy: oparty o nagrody, czyli wspierający otrzymuje – w formie przed-sprzedazowej – produkt lub usługę; dotacyjny, oparty na symbolicznej gratyfikacji lub symbolicznym dowodzie uznania za udzielenie pomocy; pożyczkowy – w tym przypadku rola platformy sprowadza się do pośredniczenia w przekazywaniu pożyczki pomiędzy prywatnymi osobami; udziałowy (equity crowdfunding) – biorący udział w crowdfundingowej akcji nabywa udziały w firmie, przedsięwzięciu, inwestycji, nieruchomości.

**Omni Oakland Commons.** Istniejące w Oakland otwarte – zarządzane wspólnotowo centrum – zapewnia członkom dostęp do przestrzeni oraz do materiałów niezbędnych w realizacji projektów artystycznych oraz innowacyjnych. Centrum ma sprzyjać interdyscyplinarnej współpracy indywidualnych osób oraz środowisk. Pieniądze na prowadzenie ośrodka są pozyskiwane w publicznych zbiórkach i kampaniach crowdfundingowych. Zarazem the Omni z założenia jest modelowym rozwiązaniem gotowym do wdrażania przez lokalne społeczności w innych miastach. Centrum zajmuje dawną halę widowiskową, w której urządzono sale koncertową, studio nagrań (do wynajęcia) oraz przestrzenie warsztatowe. Część przestrzeni jest przeznaczona do wynajęcia dla grup afiliowanych przy centrum. Centrum funkcjonuje w oparciu o zadaniowe grupy, które koordynują współpracę pomiędzy projektami i środowiskami, dzieląc się jednocześnie pracą niezbędną dla funkcjonowania całego centrum.

**Wymiennik.** Warszawski Wymiennik to społeczność złożona z osób, które wymieniają się między sobą usługami i rzeczami. To również miejsce w Internecie, gdzie pojawiają się oferty – od naprawy rowerów przez lekcje niemieckiego po warzywa z przydomowego ogrodu. Wymiennik jest też systemem wymiany, który daje możliwość mierzenia i zapisywania wartości wszystkich tych krążących między nami rzeczy i dostarczanych usług. Dzięki temu zachowuje zdrową równowagę między daniem a braniem. W skrócie: Wymiennik jest społecznościowym, alternatywnym systemem wymiany. Jak wyjaśniają autorzy pomysłu, mechanizm jest całkiem prosty – na przykład: Maja chce zjeść domowy obiad, ale nie potrafi gotować → wchodzi na Wymiennik i znajduje ogłoszenie kucharza Igora, który tworzy smakowite cuda → Maja odwiedza Igora i wychodzi od niego bogatsza o pyszności i nową znajomość → Potem Igor loguje się w Wymienniku i zapisuje na swoim koncie 20 punktów (zwanymi alterkami), które zostają odjęte od konta Mai → za jakiś czas ktoś inny skorzysta z umiejętności Mai, która potrafi szyć piękne wełniane czapy, a wtedy to Maja zdobędzie nieco alterek. I tak to się kręci, wiruje, krąży i wraca. (tekst pochodzi ze strony wymiennik.pl)

**La Tabacalera.** Autonomiczne centrum społeczno-kulturalne zorganizowane w zamkniętej fabryce papierosów w Madrycie. Nieruchomość jest wpisana do rejestru zabytków. Lokalne władze i ministerstwo kultury przekazały ją ruchom społecznym. Pierwotnie obiekt miał być przeznaczony na siedzibę National Visual Arts Center (CNAV), ale konkurs architektoniczny na adaptację przestrzeni

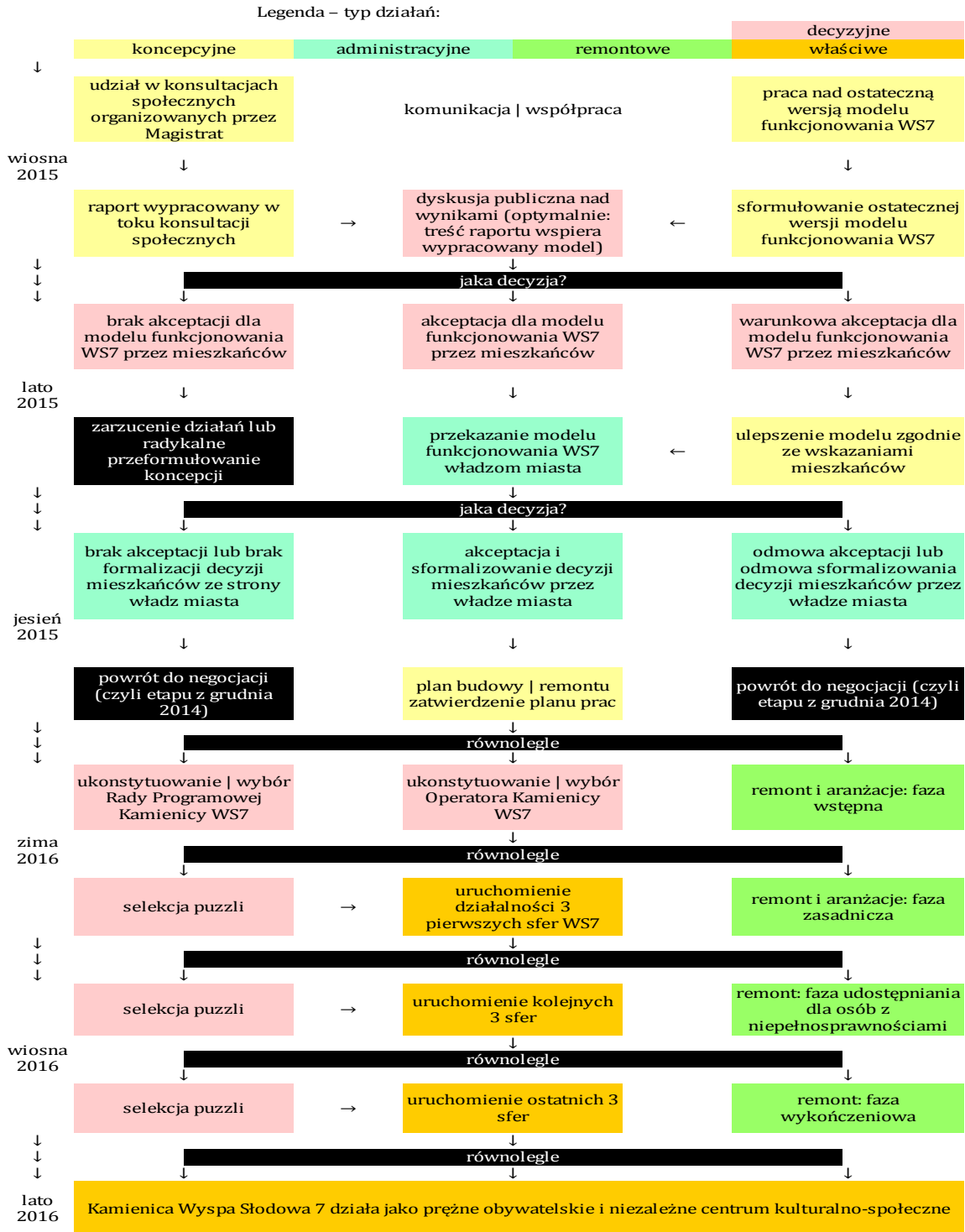
oraz zbieranie funduszy (planowany budżet 30 mln euro) zakończyły się fiaskiem. Ministerstwo kultury uznało, że na terenie dawnej fabryki można utworzyć autonomiczne centrum – Self Managed Social Center La Tabacalera. Zajmuje ono powierzchnię ok. 10 tys. m<sup>2</sup>. W ramach kilkuletniego kontraktu pieczę nad budynkiem przejęła kooperatywa kilkunastu organizacji społecznych i kulturalnych. W ramach centrum może działać każdy, kto przestawi konkretne cele i projekty. Jednak zarządzanie obiektem i kluczowe decyzje administracyjne zapadają w ramach komitetu skupiającego wszystkie środowiska, które centrum powołały do istnienia. Zasady: (a) autonomia; (b) demokracja partycypacyjna; (c) zarządzanie komunalne; (d) promocja kultury niezależnej i "nisko-kosztowej"; (e) programowanie działalności kulturalnej na innych zasadach niż komercyjne – różnicowanie i dywersyfikowanie form ekspresji twórczej; (f) otwarta i wolna kultura.

**CivicLab.** To placówka coworkingowa w Chicago, dedykowana pracom i projektom zorientowanym na rozwiązywanie problemów społecznych oraz innowacyjność i szkolnictwo. Inicjatorzy mówią o inspiracji etosem "DIY democracy". W programie mają spotkania, meetingi i szkolenia dla aktywistów i obywateli. CivicLab współpracuje z 5 uczelniami. Doświadczenia gromadzone w centrum są przekazywane chicagowskiej organizacji zrzeszającej nauczycieli oraz rodzicom. CivicLab zapewniając specjalistyczne wsparcie trenerów, zdobywa pieniądze z wynajmowania przestrzeni.

**Bonnington Cafe.** Dawny londyński squat zamieniony na początku lat 80-tych w niedrogą restaurację prowadzoną przez kolektyw kucharzy, którzy serwują (wegańskie i wegetariańskie) przysmaki z kuchni różnych zakątków świata. Oprócz stałych szefów kuchni (którzy mają stałe pory gotowania), jest też możliwość zaprezentowania (i sprzedania) swoich umiejętności gotowania, po uprzednim zaakceptowaniu przez grono bywalców. Lista oczekujących jest długa.

*"Koziołku, nie odchodź daleko, będzie burza!" - powiedziała Mama - "Nie bbbędzie burzy!" odparł Koziołek i puścił się ścieżką w ciemny las...*

## [06] Scenariusze



— — —  
*to dopiero początek drogi*  
— — —

## **Zakończenie & zaproszenie**

### **Ale po co?**

Kamienica WS7 to projekt. Jednak projekt ten osadzony jest w znacznie szerszym tle. Wśród wielu myśli, wątków, kontekstów, motywacji i refleksji chcemy zwrócić szczególną uwagę na kilka poniższych. Tak więc projekt Kamienica WS7 jest ważny, bo:

- (-) angażuje użytkowników Wyspy i mieszkańców miasta w działania kulturalne i społeczne;
- (-) jest lekcją, a zarazem laboratorium obywatelskości i partycypacji – uczy, wspiera i realizuje;
- (-) wpisuje się i wspiera proces rewitalizacji Nadodrza;
- (-) nie jest odgórnie zaplanowanym projektem **dla** ludzi, ale oddolną inicjatywą opracowaną **z** ludźmi;
- (-) dostarczy narzędzi odpowiednich, by nie tylko "konsumować" kulturę, ale także ją współtworzyć;
- (-) wniesie nowe, ciekawe i wartościowe inicjatywy społeczne i kulturalne, wzbogacając życie miasta;
- (-) stworzy miejsce, jakiego we Wrocławiu jeszcze nie ma, miejsce scalające istniejące różnorodne i komplementarne inicjatywy z zupełnie nowymi przedsięwzięciami kulturalnymi i społecznymi;
- (-) wykorzysta i wypromuje model ekonomii społecznej jako możliwej alternatywy względem tradycyjnych rozwiązań ekonomicznych i administracyjno-zarządczych;
- (-) pokaże w praktyce, że dotowanie bądź prywatyzacja nie są jedynymi możliwymi rozwiązaniami w kwestii zarządzania mieniem publicznym;
- (-) stworzy nową wizytówkę miasta, która ma szansę stać się magnesem przyciągającym wiele krajowych i międzynarodowych inicjatyw, ale także turystów poszukujących miejsc wyjątkowych.

### **Jesteście potrzebni**

Przedsatwiony zarys modelu i koncepcji to dopiero początek drogi. Pracujemy dalej i potrzebujemy Was. Sposobów, by się włączyć, jest mnóstwo, ale proponujemy rozpocząć od skontaktowania się z nami telefonicznie – **(+48) 609 976 676** – lub mailowo – **wypaslodowa7(at)gmail.com** – a najlepiej po prostu biorąc udział w spotkaniu którejs z funkcjonujących już grup roboczych. Liczymy na Wasze rady, pomysły, uwagi, projekty, zarówno te dotyczące obecnego procesu decyzyjnego w sprawie Wyspy i Kamienicy, jak i te przewidziane na przyszłość, kiedy w Kamienicy uruchomione zostanie centrum społeczno-kulturalne. Liczymy także na Wasze kompetencje i ręce do przeróżnej pracy – jeżeli macie chwilę czasu, koniecznie dajcie nam o tym znać. W sieci uruchomiliśmy już bank kompetencji, bank pomysłów oraz bank dobrych praktyk – uzupełniajmy te bazy wspólnie!

**Włączcie się do działania!**